



Port of Aalborg
Langerak 19
9220 Aalborg Øst

11. marts 2024

Godkendelse i henhold til miljøbeskyttelseslovens § 33 af terrænregulering, matrikel 7e, Romdrup, Romdrup By (Nørkæret, 9270 Klarup)

KM, Miljø og Grøn omstilling

Klima og Miljø
Stigsborg Brygge 5
9400 Nørresundby
miljoeplan@aalborg.dk
www.aalborg.dk

Sagsnr.: 2023-014614

Init.: LR/LCH
EAN nr.: 5798003752150

Åbningstider:
Mandag - onsdag
09.00 - 15.00
Torsdag
09.00 - 17.00
Fredag
09.00 - 14.00

Send så vidt muligt elektronisk
post til Aalborg Kommune



Danmarks Miljøportal
Data om miljøet i Danmark

Nyropsgade 30 • 1780 København V
Support: support@miljoeportal.dk

Terrænregulering af del af matr. 7e Romdrup By,
Romdrup

Målforhold: 1:10000
Dato: 08-06-2023

Ortofotos (DOO)land: COWI har den fulde oplavsret til de ortofotos (DOO)land, der vises som baggrundsbillede. Disse funktioner, med ortofoto som baggrundsbillede, må derfor kun anvendes af Miljøministeriet, regioner og kommuner med tilhørende institutioner, der er part i Danmarks Miljøportal. I forbindelse med de pågældende institutioners myndighedsbehandling indenfor miljøområdet, samt af privatpersoner til eget personligt brug. Linket må ikke indgå i andre trykudgaver. Øvrig kommerciel anvendelse er ikke tilladt og vil kunne retsforfølges.

Virksomhedens navn:	Port of Aalborg A/S
CVR-nummer:	12473192
P-nummer:	1000391666
Listepunkt	K 206
Matr. Nr.:	7e
Ejerlav:	Romdrup By, Romdrup
Adresse:	Nørkæret 75, 77 og 77B, 9270 Klarup
Virksomhedens ejer:	Port of Aalborg A/S
Ansøger:	Port of Aalborg A/S
Ansøgers konsulent:	Artelia A/S
Ejendommens ejere:	Port of Aalborg Real Estate A/S N1 A/S

INDHOLDSFORTEGNELSE

side

Aalborg Kommunes afgørelse

1.1 Godkendelse med vilkår	4
1.2 VVM-screening	12
1.3 Offentliggørelse og klagevejledning	12
1.4 Vejledning om evt. ændring af miljøgodkendelse	12

2. Afgørelsens forudsætninger

2.1 Lovgrundlag	13
2.2 Bilag til sagen	13
2.3 Virksomhedens etablering mv.	13
2.4 Beliggenhed og kommuneplan mv.	13
2.5 Produktion	14
2.6 Forureningsforhold	14
2.7 Partshøring	16
2.8 Aalborg Kommunes bemærkninger og vurderinger	17

Vedlagte bilag

- 1 Ansøgning om miljøgodkendelse (indsendt 11/1 2023)
- 2 Supplerende oplysninger til ansøgning om miljøgodkendelse af terrænregulering af matr.nr. 60, 66 og 7e, Rørdalsvej 226, Aalborg Øst (indsendt 14/3 2023)
- 3 Supplerende oplysninger (indsendt 16/8 2023)
- 4 Supplerende oplysninger, herunder risikovurdering (indsendt 25/1 2024)
- 5 Revideret principtegning af normalt værsnit af vej og beplantningsbælte (indsendt 30/1 2024)
- 6 Oversigtskort (indsendt 8/6 2023)
- 7 Afgørelse om at der ikke skal udarbejdes miljøkonsekvensrapport (VVM)

1. Aalborg Kommunes afgørelse:

1.1 Godkendelse med vilkår:

Aalborg Kommune meddeler i medfør af § 33 i miljøbeskyttelsesloven, lovbekendtgørelse nr. 48 af 12. januar 2024, godkendelse til terrænregulering med ren og lettere forurenede jord på en del af matrikel 7e, Romdrup By, Romdrup. Aktiviteten har listepunkt K206 "Anlæg, der nyttiggør ikke-farligt affald".

Miljøbeskyttelsesloven har bl.a. til formål at værne om natur og miljø, så samfundsudviklingen kan ske på et bæredygtigt grundlag i respekt for menneskers livsvilkår og for bevarelse af dyre- og plantelivet.

Port of Aalborg A/S ønsker at terrænregulere et areal på ca. 33 hektar, men henblik på at klimasikre området inden det skal anvendes til fremtidige erhvervsarealer og byggeri. Terrænregulering skal ske med både ren og lettere forurenede jord (kategori 1 og 2), herunder overskudsjord fra egne arealer (jord der har været anvendt til forbedring og jord fra egne byggeprojekter) og jord fra eksterne projekter.

Aralet forventes i fremtiden at blive ramt af stigende grundvandsniveau og øget risiko for stormflodshændelser og skybrud pga. klimaforandringerne og Aalborg Kommune vurderer derfor at der er et reelt behov for at lave terrænregulering. Ligeledes har ansøger redegjort for den stigende efterspørgsel på erhvervsarealer og for de konkrete planer for arealet. På baggrund heraf, har Aalborg Kommune vurderet, at der er tale om nyttiggørelse af jorden.

For at hæve området nok til at lave en færdig plads i kote 3 (DVR90), som passer til vej og omkringliggende allerede terrænregulerede områder, er det nødvendigt at hæve arealet med jord imellem 0,5-1,5 meter, op til kote 2,5. De resterende 0,5 meter vil være en pladsopbygning, forventeligt med grus og belægningssten. Det estimeres at der skal anvendes omkring 440.000 m³ jord til terrænreguleringen. Anlægstiden forventes at være 1-2 år, da Port of Aalborg allerede har en meget stor del af den jord der skal bruges, fra egne arealer.

Adgangen til området vil ske ad Rørdalsvej og Nørkæret. Hvis forlængelse af Korinthvej bliver en realitet indenfor perioden for terrænregulering, vil denne adgangsvej også være en mulighed. Det forventes at der kommer 45-90 lastbiler om dagen.

Arbejdet med terrænreguleringen sker på hverdage imellem kl. 7 og kl. 18.

Ansøgningen og supplerende materiale kan ses i bilag 1-5. Oversigtskort kan ses i bilag 6.

Oversigt over tidsfrister

- Inden terrænreguleringen igangsættes skal der indsendes kotemåling af arealet til Aalborg Kommune (vilkår 3).
- Senest ved igangsætning af terrænreguleringen, skal der indsendes kopi af den driftsinstruks, som er lavet til de driftsansvarligt og til personalet på pladsen (vilkår 4).
- Inden igangsætning, skal Aalborg Kommune orienteres herom (Vilkår 5).
- Virksomheden skal årligt indsende opgørelse over modtaget mængde jord (vilkår 41).
- Ved ophør skal Aalborg Kommune orienteres herom (vilkår 5).
- Senest 1 måned efter ophør skal arealet være ryddet for evt. ting og affald der er henstillet i forbindelse med driften (vilkår 42).
- Senest 1 måned efter ophør skal der indsendes en kotemåling og en slutopgørelse over samlet mængde modtaget jord, herunder jordkategori (vilkår 43).

Miljøgodkendelsen meddeles under forudsætning af at aktiviteten drives som oplyst i ansøgningen og i øvrigt indsendte supplerende oplysninger og besvarelser og på nedenstående vilkår:

Driftsjournal for egenkontrol

1. Virksomheden skal føre driftsjournal, som ved tilsyn eller på forlangende skal forevises tilsynsmyndigheden. Oplysningerne skal opbevares i mindst 5 år.
I driftsjournalen skal kopi af følgende opbevares:
 - A. Kommunens notater efter miljøtilsyn, miljøansøgninger, miljøgodkendelser, evt. påbud, forbud, evt. tilladelser vedr. spildevand eller overfladevand, evt. andre tilladelser, evt. EMAS- eller ISO 14.001 audit-rapporter samt evt. spildevands-, luft-, lugt- og støjrappporter.
 - B. Registrering og kopi af indberetning af eventuelle uheld.
 - C. Oversigt over afviste jordpartier (jf. vilkår 18)
 - D. Oversigt over modtagne jordpartier i form af dato for modtagelse, transportør, vægt/volumen, oplysninger om oprindelseslokaliteten, forureningskategori, anmeldelse/anvisning og jordprøveanalyser (jf. vilkår 2, 13-15 og 17).
 - E. Driftsinstruks for modtagelse af jord og udførelse af terrænreguleringen (se vilkår 4).

Indretning og drift

2. Virksomheden skal placeres, indrettes og drives i overensstemmelse med beskrivelsen i afsnit 2, afgørelsens forudsætninger og det i ansøgningens oplyste og de efterfølgende indsendte oplysninger til sagen. Der må ikke anvendes mere jord end det er nødvendigt, for at føre det angivne areal op til kote 2,5 (DVR90) og maksimalt 440.000 m³ (± 10%). Virksomheden skal på tilsynsmyndighedens forlangende, løbende kunne dokumentere, hvor meget jord der er kørt til arealet.
3. Inden start af tilførsel af jord skal der foretages en kote måling (DVR90), af matr.nr. 7e, Romdrup By, Romdrup. Resultatet af målingen skal fremsendes tilsynsmyndigheden inden terrænreguleringen igangsættes.
4. Virksomheden skal have en driftsinstruks med procedurer, der beskriver hvordan personalet skal forholde sig i forbindelse med følgende forhold:
 - A. Modtagelse og kontrol af jord
 - B. Driftsforstyrrelser og uheld
 - C. Udførelse af korrekt terrænreguleringDriftsinstruksen skal være nedskrevet og fremsendt til Aalborg Kommune senest ved igangsætning af aktiviteterne. Personalet på pladsen skal være bekendt med driftsinstruksens indhold og den skal være tilgængelig for personalet og kunne fremvises for tilsynsmyndigheden på forlangende.
5. Den ansvarlige for aktiviteten skal underrette tilsynsmyndigheden, før virksomheden:
 - A. Påbegynder aktiviteten
 - B. helt eller delvis overdrages, udlejes eller bortforpagtes,

- C. indstiller driften i en længere periode eller permanent, eller
 - D. genoptager driften, efter den har været indstillet i en længere periode, dog mindre end 3 år.
6. Godkendelsen bortfalder senest, når driften har været indstillet i 3 sammenhængende år.
 7. Hvis godkendelsen ikke er udnyttet senest 2 år fra dato for miljøgodkendelse, bortfalder godkendelsen.
 8. Denne godkendelse er kun gyldig indtil den godkendte terrænregulering er etableret (inkl. ren lag materiale øverst), der er ryddet op efter anlægsarbejdet og tilsynsmyndigheden vurderer at der ikke længere er forhold at føre tilsyn med på stedet.
 9. Terrænreguleringen skal udføres således at omkringliggende arealer, herunder veje og naturarealer, ikke beskadiges eller udsættes for gener.
 10. Det skal i forbindelse med terrænreguleringen, både under udførelsen og efter endt udførelse, sikres at der ikke kan ske tilstrømning af overfladevand til naboarealer og veje.

Midlertidige terrænforhold under opfyldningen må ikke give anledning til eventuel overfladisk afstrømning der kan medføre tilførsel af eroderet materiale til vandløb eller grøfter.

Afslutningen på terrænreguleringen skal sikres, så der ikke efterfølgende tilføres materiale til vandløb eller grøfter. Terrænreguleringen må ikke ændre på vandløbets skikkelse/anlæg (koter, bredder, brinkernes hældning/skråningsanlæg, kronekanter, banketter, bræmmer)

Modtagelse og kontrol af jord

11. Der må kun modtages jord på hverdage, mandag – fredag kl. 07.00 – 18.00. Der må ligeledes kun arbejdes med intern flytning og udjævning af jord på hverdage, mandag – fredag kl. 07.00 – 18.00.
12. Det skal sikres, at der ikke tilkøres jord uden for pladsens driftstider. Dette kan fx ske ved hegning og aflåsning uden for driftstiden.
13. Der må kun modtages ren og lettere forurenede jord (jf. til enhver tid gældende "Bekendtgørelse om definition af lettere forurenede jord").

Hvis jorden kommer fra lokaliteter der er kortlagt på vidensniveau 1 eller 2 efter jordforureningsloven eller har en historik, som kan give anledning til mistanke om en forurening, skal analyseparametre og prøveantal aftales nærmere med miljømyndigheden, med henblik på at dokumentere at der er tale om ren eller lettere forurenede jord.

Hvis jorden indeholder andre stoffer end det, der er beskrevet i bekendtgørelsen, så skal det accepteres af tilsynsmyndighed før modtagelse.

50 %reglen må finde anvendelse ved modtagelse af jord til jordanlægget iht. reglerne i Jordflytningsbekendtgørelsen.

Dog må der ikke modtages jord hvori der er påvist kviksølv eller jord fra lokaliteter hvor historik eller anden viden indikerer at jorden evt. kan indeholde kviksølv. Ved tvivl afgør tilsynsmyndigheden om der er historik eller andet der indikerer at der kan være kviksølv.

14. Alle analyser, analyseparametre og analysemetoder, prøvetagning og antal analyser skal ske efter den til enhver tid gældende bekendtgørelsen om kvalitetskrav til miljømålinger, pt. nr. 529 af 14. maj 2023.
15. Hvis jorden er anmeldeligt jf. den til enhver tid gældende jordflytningsbekendtgørelse, skal der foreligge anvisning fra hjemkommunen, inden jorden må modtages i anlægget.
16. Der må kun tilføres jord, der er forhåndsgodkendt af virksomheden. Inden tilkørsel af et jordparti, skal virksomheden undersøge og registrere jordens oprindelseslokalitet (matrikel og adresse) samt tjekke om oprindelseslokaliteten er kortlagt på vidensniveau 1 eller 2 efter jordforureningsloven eller har en historik, som kan give anledning til mistanke om en forurening.
17. Der skal være en person til stede til at foretage modtagerkontrol og vejlede om korrekt aflevering. Denne person samt øvrigt personale på pladsen, skal have kendskab til driftsinstruksens og denne miljøgodkendelses indhold.
18. Der skal foretages modtagekontrol i forbindelse med modtagelse af hvert jordlæs. Modtagekontrollen skal som minimum omfatte:
 - Kontrol af forhåndsgodkendelsen af jorden, jf. vilkår 16
 - At der ved anvisningspligtigt jord foreligger anvisning fra hjemkommune for jorden og evt. jordprøveanalyser i henhold til jordflytningsbekendtgørelsen.
 - En visuel og lugtmæssig inspektion af jorden forud for aflæsning.
 - En registrering af oplysninger om transportør, jordmængde, dato og leveringsperiode, oprindelseslokaliteten samt evt. jordanvisning og analyseresultater. Dette gælder også for jord der ikke er anmelderpligtigt, jf. jordflytningsbekendtgørelsen.

Hvis jorden ikke er vejjet ved ankomst, skal den driftsansvarlige medarbejder sørge for at jorden vejjes på stedet. Jord fra forskellige lokaliteter må ikke sammenblandes før det er vejjet.

19. Bygherre/ejer skal opbevare analyseresultater og data i øvrigt i minimum 5 år efter modtagelsen af ren jord og lettere forurenede jord.
20. Jord som ikke må tilføres anlægget, skal afvises.

Hvis jord i et tilført vognlæs udviser forureningsindikatorer så som forurening i fri fase, eller hvis jorden indeholder byggeaffald, asfaltrester, slagge, træ eller andet affald, skal læsset afvises.

Ved begrundet mistanke om uoverensstemmelse mellem jorden og analyseresultatet skal der ske en yderligere kontrol af jorden.

Analysepligtigt jord, der ved ankomsten ikke er analyseret, skal afvises

Driftsherren skal foranledige, at jord eller affald, der ikke må modtages, som eventuelt er aflæsset, skal opsamles og bortskaffes korrekt.

21. Efter terrænregulering med lettere forurenede jord til kote 2,5 (DVR90) skal der lægges rene materialer (fx ren jord, sand, grus og evt. belægningssten) ovenpå den lettere forurenede jord op til kote 3,0 (DVR90)

Beskyttelse af jord, grundvand og recipienter

22. Der må ikke etableres dræn i jorden under arealet uden forudgående risikovurdering, som er aftalt nærmere med miljømyndigheden og før der er givet de nødvendige tilladelser til at aflede vandet fra dræningen.
23. På ubefæstede arealer må der ikke oplagres råvarer eller affald, som kan give anledning til jordforurening, fx spild af olie eller kemikalier.

Er opbevaring af sådanne stoffer nødvendigt, skal det stilles på en opbevaringsplads, som skal være indrettet med tæt bund, der er resistent overfor de oplag der opbevares derpå.

Opbevaringspladsen skal indrettes således, at indholdet fra den største beholder, der opstilles på pladsen, kan tilbageholdes ved uheld – dvs. olie eller kemikalier må ikke kunne løbe ud på jorden, til recipienter eller kloaksystemer.

Opbevaringspladser skal være overdækkede og effektivt afskærmet mod nedbør og smeltevand.

Udendørs opbevaringspladser skal være sikret mod påkørsel.

Virksomhedernes oplag af olier og kemikalier skal være placeret således, at uvedkommende ikke umiddelbart kan få adgang dertil, fx ved aflåsning efter arbejdstids ophør.

24. Olier og kemikalier skal opbevares på oplagspladsen i egnede, bestandige og tætte beholdere med tætsluttende låg. Beholderne skal være beregnet til formålet og være tydeligt mærket med angivelse af indhold.
25. Evt. olietanke skal være typegodkendte (entreprenør/ADR tanke) og skal placeres så de er sikret imod påkørsel.

Luft

26. Virksomheden må ikke efter tilsynsmyndighedens skøn give anledning til væsentlige støv- eller lugtgener i omgivelserne.
27. Hvis der udenfor virksomhedens område konstateres støvgener, der efter tilsynsmyndighedens vurdering er væsentlig, kan tilsynsmyndigheden forlange, at støvende oplag overdækkes eller befugtes, og at der etableres afskærmning eller befugtning af håndteringsaktiviteter.

Støj

28. Virksomhedens bidrag - målt udendørs - til det ækvivalente korrigerede støjniveau i dB(A), må i intet punkt i de nævnte områder overstige de nedenfor anførte værdier:

	Boliger i landzone Erhvervsområde med boliger	Erhvervsområder til særlige virksomheder	Øvrige erhvervs- område uden boliger
<u>Dag:</u> Mandag - fredag kl. 07.00 - 18.00	55	70	60

De anførte grænseværdier skal overholdes indenfor følgende referencetidsrum:

- For dagperioden på hverdage mandag til fredag kl. 07.00-18.00 skal grænseværdierne overholdes indenfor det mest støjbelastede tidsrum på 8 timer.

Kontrol af grænseværdier for støj og indsendelse af dokumentation

29. Virksomheden skal på tilsynsmyndighedens forlangende, dog højst 1 gang årligt, ved støjmåling og/eller beregning dokumentere, at de i vilkår 28 fastsatte støjgrænser ikke overskrides. Støjmålingerne skal udføres i en periode, hvor virksomhedens støjudsendelse under normale driftsforhold er maksimal.
30. Støjregninger eller støjmålinger skal foretages af et firma/ laboratorium, der er akkrediteret af DANAK eller godkendt af Miljøstyrelsen til at udføre "miljømålinger - ekstern støj".

Målingerne skal udføres efter retningslinjerne i den til enhver tid gældende vejledning om måling af ekstern støj fra virksomheder, udsendt af Miljøstyrelsen, jf. vejledning nr. 6/1984.

Beregninger skal udføres efter den Nordiske beregningsmetode for ekstern støj fra virksomheder, jf. Miljøstyrelsens vejledning nr. 5/1993.

Er dokumentationen udført som beregninger, skal den indeholde oplysninger om beregningsforudsætningerne, som er nødvendige for tilsynsmyndighedens vurdering af rigtigheden af beregningsresultaterne. Specielt skal støjkløderne beskrives og deres kildestyrke angives sammen med oplysninger om dæmpningen af kildernes støjudsendelse opnået ved de gennemførte foranstaltninger.

31. Det akkrediterede støjfirma skal til tilsynsmyndigheden fremsende forslag til måle- og beregningsforudsætninger til godkendelse, inden målingerne udføres. Forslaget skal omfatte alle de støjkloder/ aktiviteter, der er i gang på virksomheden.
32. Målerapporten skal fremsendes til tilsynsmyndigheden, senest 1 måned efter målingerne er foretaget, sammen med relevante oplysninger om produktionsforhold under målingerne.
33. Den for området gældende støjgrænse anses for overholdt, hvis virksomhedens samlede støjemission i det pågældende område fratrukket støjmålingens - /beregningens ubestemthed er mindre eller lig med støjgrænsen, jf. vilkår 28. Målingernes samlede ubestemthed fastsættes iht. Miljøstyrelsens støjvejledninger.

Lavfrekvent støj, infralyd eller vibrationer

34. Virksomheden må ikke give anledning til gener i omgivelserne i form af lavfrekvent støj, infralyd eller vibrationer, som af tilsynsmyndigheden skønnes væsentlig jfr. "Orientering fra Miljøstyrelsen nr. 9/1997 om Lavfrekvent støj, infralyd og vibrationer i eksternt miljø."
35. Driften af virksomheden må ikke medføre, at det KB-vægtede accelerationsniveau, Law, overstiger 75 dB ved beboelser i rene boligområder, 80 dB ved boliger i alle andre tilfælde, samt 85 dB i erhvervsbebyggelser.

Kontrol vedr. vibrationer

36. Virksomheden skal på tilsynsmyndighedens forlangende, dog højst 1 gang årligt, lade foretage målinger af accelerationsniveauet i virksomhedens omgivelser, til dokumentation for, at de i vilkår 35 fastsatte grænser overholdes.
37. Vibrationsmålingerne skal foretages af et firma/laboratorium, der kan anerkendes af tilsynsmyndigheden.
38. Målingerne skal udføres efter retningslinjerne i de til enhver tid gældende retningslinjer om måling af vibrationer, jfr. Nyt fra Miljøstyrelsen 2, 1983.

Affald

39. Hvis der efter modtagelse af jord opdages at jorden indeholder affald, skal myndigheden kontaktes. Hvis det vurderes at der er tale om uproblematisk affald kan affaldet frasorteres inden jorden nyttiggøres i terrænreguleringen. Alternativt skal jorden køres væk.
40. Affald der evt. frasorteres den modtagne jord jf. vilkår 39, skal opsamles i særskilt container eller på en adskilt plads.
41. Evt. farligt affald skal opbevares i egnede tromler, beholdere eller anden emballage. Affaldet skal oplagres som beskrevet i vilkår 23.
42. Bortskaffelsen af affald skal ske efter behov, dog skal farligt affald bortskaffes mindst 1 gang om året.

Bortskaffelsen af affald skal i øvrigt ske i overensstemmelse med de til enhver tid gældende affaldslovgivning og kommunale affaldsregulativer.

Årsindberetning

43. To gang om året skal virksomheden fremsende en opgørelse over mængden af tilkøbt jord til tilsynsmyndigheden. Opgørelserne skal være tilsynsmyndigheden i hænde hvert år, henholdsvis senest den 1. marts (for forudgående 2. halvår) og 1. august (for forudgående 1. halvår) og vise opgørelse over forudgående halve års modtagelse af jord. Første årsindberetning er d. 1/8 2024.

Ophør

44. Den, der er ansvarlig for virksomheden, skal senest 1 måned efter projektets færdiggørelse (dvs. udlægning af 0,5 meters rent materiale til kote 3,0 (DVR90)), fjerne oplag af affald, eventuelt skurvogne, maskiner, hegn, lysmaster eller andet der er opsat midlertidigt i forbindelse med anlægsfasen. Når området er rømmet, skal virksomheden skriftligt orientere tilsynsmyndigheden.
45. Når terrænreguleringen med ren og lettere forurenede jord er afsluttet, skal virksomheden indsende en slutopgørelse til tilsynsmyndigheden over den jord, der er anvendt til terrænreguleringsprojektet, herunder mængder og forureningskategori. Der skal desuden inden terrænet hæves den sidste halve meter til kote 3,0 (DVR90) foretages en kotemåling i henhold til DVR90 af matr.nr. 7e, Romdrup By, Romdrup, og på baggrund heraf fremsendes en beregning af mængden af indbygget jord og en redegørelse for om den ansøgte kotehøjde er overholdt. Dokumentationen skal være tilsynsmyndigheden i hænde senest 3 måneder efter afslutning og skal accepteres af miljømyndigheden inden der afsluttes med en halv meter rent materiale.

Hvis den øverste halve meter (fra kote 2,5 til kote 3,0 (DVR90)) etableres med jord, skal der efter dette er sket også fremsendes en redegørelse for dette, herunder oprindelsessted og mængder.

Etableres den øverste halve meter med råstoffer og produkter, så som sand, stabilgrus og belægningssten er en redegørelse ikke krævet.

1.2 VVM - screening

Aalborg Kommune har vurderet det ansøgte i henhold til Miljøministeriets bekendtgørelse af lov om miljøvurdering af planer og programmer og af konkrete projekter (VVM), LBK nr. 4 af 03/01/2023.

Aalborg Kommune har vurderet, at det ansøgte, ikke må antages at kunne få væsentlig indvirkning på miljøet.

Afgørelse om at der ikke er VVM pligt samt screeningskemaet som har lagt til grund for denne afgørelse, er vedlagt i bilag 7.

1.3 Offentliggørelse og klagevejledning

Miljøgodkendelsen vil blive annonceret og offentliggjort på Miljøstyrelsens hjemmeside for Digital MiljøAdministration (DMA) på: <https://dma.mst.dk/>.

Annoncering af godkendelsen kan ses fra 11. marts til 8. april 2024.

Miljøgodkendelsen kan påklages til Miljø- og Fødevareklagenævnet af ansøgerne og enhver, der har individuel væsentlig interesse i sagens udfald, en række foreninger samt organisationer jf. miljøbeskyttelseslovens § 99 og 100.

Eventuel klage skal indgives via Klageportalen, som du finder et link til her: <https://naevneneshus.dk/start-din-klage/miljoe-og-foedevareklagenaevnet/>. Her kan du også finde vejledning.

Klagen sendes gennem Klageportalen til den myndighed, der har truffet afgørelsen.

Miljø- og Fødevareklagenævnet skal som udgangspunkt afvise en klage, der kommer uden om Klageportalen, hvis der ikke er særlige grunde til det. Hvis du ønsker at blive fritaget for at bruge Klageportalen, skal du sende en begrundet anmodning til den myndighed, der har truffet afgørelse i sagen. Myndigheden videresender herefter anmodningen til Miljø- og Fødevareklagenævnet, som træffer afgørelse om, hvorvidt din anmodning kan imødekommes.

Klagefristen er 4 uger fra den dag afgørelsen er meddelt. Klagefristen udløber den 8/4 2024.

En eventuel klage har ikke opsættende virkning. Udnyttelsen af godkendelsen sker dog på ansøgerens eget ansvar og indebærer ingen indskrænkning i klagemyndighedens ret til at ændre eller ophæve godkendelsen.

Eventuelt søgsmål (domstolsprøvelse) skal være anlagt inden 6 måneder efter, at afgørelsen er meddelt, eller - hvis sagen påklages - inden 6 måneder efter, at endelig afgørelse foreligger, jf. miljøbeskyttelseslovens § 101, stk. 1.

Afgørelsen i forhold til VVM har været offentliggjort i 4 uger i perioden fra d. 29. juni 2023 til d. 27. juli 2023. Der er ikke indkommet klager til klagemyndigheden.

1.4 Vejledning om evt. ændringer i miljøgodkendelsen mv.

Første gang en virksomhed eller aktivitet får miljøgodkendelse, er miljøgodkendelsen retsbeskyttet i 8 år fra dato for meddelelse af miljøgodkendelse, dvs. at der er 8 års retsbeskyttelse for nye krav fra miljømyndigheden i denne periode.

Miljømyndigheden kan dog gribe ind overfor en miljøgodkendt virksomhed inden for retsbeskyttelsesperioden under visse forudsætninger. For nærmere oplysninger henvises til miljøbeskyttelseslovens § 41 og §§ 41a-41d.

Tilsynsmyndigheden kan revidere vilkårene i en miljøgodkendelse for at forbedre virksomhedens kontrol med egen forurening eller for at opnå et mere hensigtsmæssigt tilsyn. (Miljøbeskyttelseslovens § 72, stk. 3).

Hvis virksomheden ønsker ændringer i miljøgodkendelsen, kan den ansøge om det. Der skal altid indgives en ny ansøgning om miljøgodkendelse ved udvidelser eller ændringer, som ikke er omfattet af miljøgodkendelsen.

2. Afgørelsens forudsætninger

2.1 Lovgrundlag

Port of Aalborgs terrænregulering på Nørkæret må ifølge § 33 i miljøbeskyttelsesloven nr. 48 af 12. januar 2024 ikke etableres, udvides eller ændres, før Aalborg Kommune har meddelt godkendelse hertil, jf. også Miljøministeriets bekendtgørelse nr. 1083 af 9. august 2023, Godkendelsesbekendtgørelsen, bilag 2, listepunkt K 206 "Anlæg, der nyttiggør ikke-farligt affald".

2.2 Bilag til godkendelsen

1. Ansøgning om miljøgodkendelse (indsendt 11/1 2023)
2. Supplerende oplysninger til ansøgning om miljøgodkendelse af terrænregulering af matr.nr. 60, 66 og 7e, Rørdalsvej 226, Aalborg Øst (indsendt 14/3 2023)
3. Supplerende oplysninger (indsendt 16/8 2023)
4. Supplerende oplysninger, herunder risikovurdering (indsendt 25/1 2024)
5. Revideret principtegning af normalt værsnit af vej og beplantningsbælte (indsendt 30/1 2024)
6. Oversigtskort (indsendt 8/6 2023)
7. Afgørelse om at der ikke skal udarbejdes miljøkonsekvensrapport (VVM)

2.3 Virksomhedens etablering mv.

Godkendelsen omfatter udførelse af en terrænregulering, som opbygges af ren og lettere forurenede jord. Terrænreguleringen sker som en del af klimasikring af området, som ønskes anvendt til erhvervsgrunde.

Det vurderes nødvendigt at hæve arealet med jord imellem 0,5-1,5 meter, op til kote 2,5 (DVR 90). Derefter vil endnu en 0,5 meter vil være en pladsopbygning med grus og belægningssten.

Det er estimeret at der skal anvendes omkring 440.000 m³ jord til terrænreguleringen. Anlægstiden forventes at være begrænset til 1-2 år, da Port of Aalborg allerede har en meget stor del af den jord der skal bruges, fra egne arealer. Det forventes at der skal modtages ca. 178.000 m³ fra eksterne projekter.

Mod Romdrup Å er der en matrikel ejet af Aalborg Kommune, hvorfor der vil være en afstand på ca. 47 meter mellem Romdrup Å og terrænreguleringen. Da der i øvrigt skal etableres en vej og et beplantningsbælte langs matriklen sydlige og østlige skel, bliver afstand til Hjælpevandløbet over 25 meter.

2.4 Beliggenhed og kommuneplan mv.

Der er ansøgt om aktiviteter beliggende i byzone i område "Aalborg Østhavn og godsbanegård. Aktiviteten er omfattet af lokalplan 08-066. Området er beliggende i lokalplanens delområde K.

Terrænregulering i delområde K er ikke reguleret i lokalplanen, og kan derfor udføres uden dispensation.

Jf. lokalplan 08-066 skal der etableres et 15 m bredt beplantningsbælte på nordsiden af den kommende Korinthvej. Dette er der taget højde for (se bilag 4 og 5).

2.5 Produktion

Miljøgodkendelsen omfatter terrænregulering af en del af matr. 7e Romdrup By, Romdrup, i alt et areal på ca. 330.000 m².

Terrænregulering vurderes som nødvendig da området er omfattet af "Risiko for oversvømmelse fra stormflod i 2050" og "Risiko for oversvømmelse fra skybrud i 2050" jf. Kommuneplan 2021 og forventes at blive påvirket af den forventede klimforandringer, bl.a. også ved stigende grundvand. Ved at hæve pladsen vil den være klimasikret inden etablering af nye erhverv på arealerne.

Terrænreguleringen sker med ren jord og lettere forurenede jord fra Port of Aalborgs egne arealer. Dog forudses, at der ikke er tilstrækkelig fra egne arealer, hvorfor det forventes et behov for tilførsel af jord fra eksterne projekter.

Opbygning af pladsen er beskrevet i ansøgningens afsnit 3.3. (se bilag 1).

Der forekommer ikke spildevand fra aktiviteten.

2.6 Forureningsforhold

De væsentligste forureningsforhold i forbindelse med terrænregulering af arealet med ren og lettere forurenede jord er støj fra kørsel med lastbiler og maskiner, støvge-ner samt forurening af jord og grundvand ved evt. udvaskning af miljøfremmede stoffer til vandløb og fjord.

Bedste tilgængelige teknik

Aalborg Kommune, Klima og Miljø, vurderer, at virksomheden har truffet de nødvendige foranstaltninger for at forebygge og begrænse forureningen ved anvendelse af den bedst tilgængelige teknik.

Aalborg Kommune, Miljø vurderer, at virksomheden indrettes og drives så det sikres:

- at energi- og råvareforbruget udnyttes mest effektivt,
- at overskudsjord bliver nyttiggjort som alternativ til anvendelse af råstoffer til terrænregulering,
- og at der er truffet de nødvendige foranstaltninger med henblik på at forebygge uheld og begrænse konsekvenserne heraf.

Beskyttelse af jord, grundvand og recipienter

Når der indbygges lettere forurenede jord i et projektområde, kan der være en risiko for, at forurening fra denne jord udvaskes med den infiltrerende nedbør og nedsiver til jorden og grundvandet eller afledes til overfladerecipienter, i det her tilfælde Hjelpevandløbet, Romdrup Å og Limfjorden.

En række forhold gør dog at godkendelsesmyndigheden i dette tilfælde vurderer at risikoen for dette til at være usandsynlig. Disse beskrives herunder.

Anlægget placeres i et område med drikkevandsinteresse (OD), men ikke i et område med særlig drikkevandsinteresse (OSD). Matriklen er ikke omfattet af indsatsplaner.

Der forekommer nogle enkeltindvindere i området, men disse er mere end 300 m fra projektområdet, hvormed det vurderes, at deres indvinding ikke påvirkes af terrænreguleringen.

Koncentrationen af miljøfremmede stoffer i lettere forurenede jord er så lav, at man betragter stofferne som stort set immobile. Der er udarbejdet en risikovurdering af udsivning af relevante stoffer fra anlægget, som har godtgjort at miljøpåvirkningen ikke er væsentlig og ikke kan medføre overskridelse af miljøkvalitetskrav for vand og biota, så miljømålsætningen ikke vil kunne opfyldes i Limfjorden. Udsivning til Hjælpevandløbet og Romdrup Å, vil med den ansøgte indretning, ikke kunne medføre risiko for overskridelse af miljøkvalitetskrav eller uacceptabel påvirkning af vandløbene.

Der er en bufferzone på minimum 15 meter ud mod åbrinkerne, hvor der ikke udføres terrænregulering med lettere forurenede jord. Her bevares således en bræmme af ren jord.

Hele arealet forventes desuden fremover at blive befæstet, enten ved opførelse af bygninger eller ved udlægning af faste belægninger. Vandet fra de befæstede arealer vil blive håndteret særskilt. Der vil derfor kun ske en minimal nedsivning af nedbør gennem den jord som er anvendt til terrænreguleringen.

Det er således vurderingen at projektet ikke vil påvirke vigtige drikkevandsinteresser eller overfladerecipienter.

Der er af hensyn til beskyttelse af jord og grundvand stillet vilkår om måden som evt. råvarer, herunder evt. olietanke, og affald skal opbevares.

Luft

Luftforureningskilderne er beskrevet i ansøgningen afsnit 6.3.

Lugt

Der vil ikke forekomme lugtgener fra virksomheden.

Støj

Støjkilderne er beskrevet i ansøgningen afsnit 6.6.

Vibrationer

Det er ikke forventeligt at der vil forekomme vibrationer fra virksomhedens drift.

Affald

Affald er beskrevet i ansøgningens afsnit 6.10.

Unormale driftssituationer

Unormale driftssituationer /driftsforstyrrelser er beskrevet i afsnit 6.9.

2.7 Partshøring

For at opnå partsstatus, skal man have en væsentlig, retligt relevant og individuel interesse i en sag og dens udfald. Naboskab er ikke i sig selv tilstrækkeligt til at opnå partsstatus i forvaltningslovens forstand, men hvis en udledning medfører konkrete og væsentlige gener, må den pågældende anses for part. Det er Klima & Miljø's vurdering, at der ikke er beboere, virksomheder eller grundejere i området for hvem denne afgørelse kan medføre konkrete og væsentlige gener og som dermed har individuel partsstatus. Der er derfor ikke foretaget høring hos omkringliggende virksomheder, beboere eller grundejere.

Der er blevet foretaget partshøring vedrørende udkast til miljøgodkendelse hos ansøger og ved Port of Aalborg Real Estate A/S og N1 A/S, som er ejere af grunden. Derudover hos Energinet Eltransmission, som har luftledninger hen over grunden og en mast placeret på grunden. .

Der er indkommet bemærkninger fra Port of Aalborg, som der delvist er lavet rettelser i henhold til. Det drejer sig bl.a. om frasortering af affald, mulighed for dræning og bedre formulering vedr. modtagelse af jord fra V1 og V2-kortlagte grunde.

N1 har som svar på høringen, skrevet at de har aftalt med Port of Aalborg, at de holder sig minimum 3 meter fra transformerstation, på Nørkæret 77b, i forhold til terrænreguleringen og har de brug for at komme tættere på end dette, kontakter vi N1 for tilladelse hertil.

Dette er ikke noget, som Aalborg Kommune skal stille vilkår om med hjemmel i miljøbeskyttelsesloven og det er derfor ikke indskrevet i godkendelsen.

Energinet Eltransmission har svaret følgende på høringen:

"Eltransmission ejer 400 kV luftledningsforbindelsen Gistrup – Vendsysselværket, som krydser henover matr.nr. 7e Romdrup, Romdrup By og mast nr. 14 er placeret på ejendommen. På ejendommen er der tinglyst en servitut med Eltransmission, som påtaleberettiget. Eltransmission skal derfor udstede en dispensation, hvis der skal ske tilstandsændringer/terrænreguleringer indenfor servitutarealet. Servitutarealet administreres meget restriktivt, hvormed dispensation ikke automatisk kan forventes meddelt. Servitutarealet ses på vedhæftede oversigtskort. Servitutten er vedhæftet til denne mail.

Eltransmission anmoder derfor om, at nedenstående afsnit indarbejdes i godkendelsen: *Enhver fysisk ændring eller etablering af anlæg af nogen art inden for deklaraationsarealet under højspændingsledningen, forudsætter en dispensation fra tinglyst servitut ved Energinet, Eltransmission.*

Eltransmission henviser endvidere til den mail, som er blevet sendt den 27. juni 2023 til Port of Aalborg, hvor der bl.a. er redegjort for, hvor der skal indhentes en arbejdsinstruktion."

Dette er ikke noget, som Aalborg Kommune skal stille vilkår om med hjemmel i miljøbeskyttelsesloven og det er derfor ikke indskrevet i godkendelsen som vilkår, men alene anført i dette afsnit.

2.8 Aalborg Kommunes bemærkninger og vurderinger

Lokalisering

Arealet ligger i byzone i område "Aalborg Østhavn og godsbanegård. Arealet er omfattet af lokalplan 08-066. Området er beliggende i lokalplanens delområde K.

Terrænregulering i delområde K er ikke reguleret i lokalplanen, og kan derfor udføres uden dispensation.

I det pågældende område kan lokaliseres virksomheder i miljøklasse 4-7 jf. den gældende lokalplan, lokalplan nr. 08-066.

Projektet anses for at være i miljøklasse 5-7, jf. bilag A til Kommuneplanen. Dvs. at projektet kan gennemføres på lokaliteten. Projektet er dog et projekt som afsluttes efter nogle år, og som gennemføres med henblik på at forberede området til etablering af andre virksomheder bagefter.

Natura - 2000

Det nærmeste Natura 2000 område er Habitatområde nr. 218 Hammer Bakker, østlige del, som er beliggende ca. 9 km nord for projektområdet. Der er yderligere tre andre områder, som er beliggende mellem 12 og 13 km fra projektområdet. Dette drejer sig om Natura 2000 område nr. 17, indeholdende Habitatområde nr. 18 Lille Vildmose, Tofteskov og Høstemark Skov og Fuglebeskyttelsesområde F7 Lille Vildmose, Habitatområde nr. 20 Rold Skov, Lindenberg Ådal og Madum Sø samt Natura 2000 område nr. 15, indeholdende Habitatområde nr. 15 Nibe Bredning, Halkær Ådal og Sønderup Ådal og Fuglebeskyttelsesområde F1 Ulvedybet og Nibe Bredning. Det vurderes ikke, at projektet kan påvirke arter eller naturtyper på Natura 2000 arealernes udpegningsgrundlag. Dette vurderes på baggrund af afstanden mellem projektet og Natura 2000 områderne sammenholdt med projektets karakter.

Bilag IV-Arter

Der er i området (10x10 km) kendt følgende bilag IV arter: sydflagermus, dværgflagermus, skimmelflagermus, damflagermus, brunflagermus, pipistrellflagermus, vandflagermus, odder, spækhugger, marsvin, markfirben, stor vandsalamander, spidssnudet frø, strandtudse og løgfrø. Der er kendte forekomster af bilag IV arten odder umiddelbart nord for projektområdet i Romdrup Å, og det må formodes, at arten forekommer i store dele af Romdrup Å samt i nogen grad i Hjælpevandløbet og dermed også indenfor projektområdet.

Det vurderes, at der vil være en midlertidig påvirkning af odder i forbindelse med anlægsfasen, men at denne ikke vil have en væsentlig negativ påvirkning på arten.

Yderligere vurderes det, at der forekommer en række arter af flagermus i området særligt langs vandløb. Det vurderes, at der i anlægsfasen kan være en mindre påvirkning af Hjælpevandløbet som fourageringsområde, men at denne påvirkning af minimal og ikke påvirker arter af flagermus væsentligt. I forbindelse med terrænreguleringen fjernes en række træer i området. Disse har ikke en karakter, som gør dem egnede som rasteområder for flagermus. Det vurderes yderligere ikke, at disse er væsentlige fourageringsområder for flagermus. Derfor vil fjernelsen af disse ikke få betydning for den økologiske funktionalitet for flagermus i området.

Det vurderes ikke, at projektområdet er levested for andre bilag IV arter, og det vurderes således samlet set ikke, at projektet kan påvirke bilag IV arter negativt.

Beskyttet natur

Der er ikke beskyttet natur på det omfattede areal. Nærmeste beskyttede natur er en sø ca. 80 meter vest for arealet og en eng ca. 300 meter syd for arealet.

Projektet forventes ikke at påvirke nærved liggende beskyttede naturområder.

Miljøkvalitetskriterier

I Vandområdeplanen er opstillet mål for kemisk tilstand for Limfjorden (MIM 2016). Vurderingen af kemisk tilstand baserer sig udelukkende på tilstedeværelsen af 45 EU prioriterede stoffer, der udgør en særlig, væsentlig risiko for vandmiljøet.

Den kemiske tilstand overvåges af Miljøstyrelsen, og bestemmes ved at målte koncentrationer af de prioriterede stoffer i vandfase, sediment og biota sammenlignes med miljøkvalitetskravene i BEK 1625/20176.

I tilfælde af overskridelser vurderes tilstanden af vandområdet som ikke-god.

Der er i forbindelse med basisanalysen for næste vandplansperiode (2021-2027) foretaget en vurdering af tilstanden.

Der er foretaget målinger på 14 EU-stoffer i sediment og/eller biota (antracen, BDE (sum), benz(a)pyren, bly, cadmium, dioxiner (sum), flouranthen, HBCDD (sum), hexachlorbenzen, kviksølv, naphthalen, nonylphenoler, octylphenoler og PFOS). Der er ingen målinger i vandfasen.

Der er konstateret overskridelser af koncentrationen af kviksølv og BDE i fisk, af bly i muslinger og af nonylphenoler i sediment (MST 2021b).

Der er ikke opstillet mål for Hjælpevandløbet eller Romdrup Å.

Efter indsatsbekendtgørelsens § 8, stk. 3, kan myndigheden kun træffe en afgørelse, der indebærer en direkte eller indirekte påvirkning af et overfladevandområde eller en grundvandsforekomst, hvor miljømålet ikke er opfyldt, hvis afgørelsen ikke medfører en forringelse af overfladevandområdet eller grundvandsforekomstens tilstand, og ikke hindrer opfyldelse af det fastlagte miljømål, herunder gennem de i indsatsprogrammet fastlagte foranstaltninger. Ved vurdering af, om afgørelsen vil hindre opfyldelse af det fastlagte miljømål, skal det tages i betragtning, om påvirkningen neutraliseres senere i planperioden.

Ansøger har foretaget en risikovurdering i forhold til de stoffer, der kan forventes at være til stede i lettere forurenede jord. Det er oplyst fra ansøger, at man ikke vil modtage jord, fra lokaliteter hvor historik eller andet, kan tyde på et indhold af kviksølv.

Hovedhensynet ved vurderingen er at sandsynliggøre, at en eventuel påvirkning fra udsivning af stoffer indeholdt i det lettere forurenede jordmateriale, ikke vil bevirke overskridelse af miljøkvalitetskravene i Limfjorden, Romdrup Å og Hjælpevandløbet, og at udsivningen dermed ikke vil være til hinder for målsætningsopfyldelse i recipienterne jf. vandområdeplanerne.

Aalborg Kommune vurderer, at der med den fremsendte risikovurdering er godtgjort, at det ansøgte, ikke vil medføre en forringelse af grundvand eller overfladevand.

Bæredygtighed

Aalborg Kommune, opfordrer virksomheden til at vælge bæredygtige løsninger.

Ved at reducere energiforbruget og brugen af fossile brændsler vil bidraget til klimaforandringerne fra CO₂-udledningen reduceres. Ved at nyttiggøre overskudsjord fra egne projekter, reducerer ansøger transportafstand og dermed CO₂ belastningen. Af-fald er en ressource, som skal udnyttes. Projektet omfatter netop nyttiggørelse af jord, som er i overskud på andre lokaliteter. Dette er med til at spare på jomfruelige råstoffer og den energi der bruges til at udvinde disse.

Virksomheden kan desuden vælge maskiner m.v. med et lavt energiforbrug eller som fx benytter HVO-diesel eller er eldrevne.

En af de store udfordringer i verden er tab af biologisk mangfoldighed. Virksomheden kan bidrage til en forøget biologisk mangfoldighed på stedet for eksempel ved at skabe udearealer med store træer med bunddække af vildtvoksende hjemmehørende planter og anvendelse af regnvandet til en sø, i stedet for udearealer med ensartet og velplejet beplantning som for eksempel græsplæner.

Ansøger har oplyst at, som følge af at arealet er udlagt til tung industri er der begrænset rum til vild natur. Dog arbejder Port of Aalborg mod at øge biodiversitet på alle deres arealer hvorfor de nye erhvervsområder også vil indeholde så meget natur/biodiversitet som muligt for erhvervsarealer.

VVM

Virksomheden er optaget på bilag 2, punkt 11b jf. Miljøministeriets Bekendtgørelse af lov om miljøvurdering af planer og programmer og af konkrete projekter (VVM), LBK nr. 4 af 03/01/2023.

Aalborg Kommune har vurderet virksomhedens anmeldelse i henhold til VVM-bekendtgørelsen bilag 5. Vurdering er sket i henhold til kriterierne i bekendtgørelsens bilag 6.

Projektet er beliggende i et område for virksomheder med særlige beliggenhedskrav. Inden for området er der iht. lokalplan nr. 08-066 udlagt et 15 m bredt beplantningsbælte, sådan at oplagene på virksomheden kan skjærmes i relation til omgivelserne uden for det pågældende område.

Transporterne til virksomheden vil miljømæssigt påvirke omgivelserne i meget begrænset omfang.

Anlægget ikke er beliggende i et sårbart område i forhold til drikkevands- og naturinteresser eller nær boligområder. Projektet vil ikke give anledning til en væsentlig ændring af affaldsmængder eller sammensætning. Projektet vurderes ligeledes ikke at give anledning til en væsentlig påvirkning i forhold til støj, spildevand eller luft og lugt.

På den baggrund vurderes det, at anlægget med de ansøgte udvidelser ved dets art, dimensioner og placering ikke må antages at kunne få væsentlig indvirkning på omgivelserne.

Afgørelse om dette, herunder VVM-screeningsskema er vedlagt som bilag 7.

Bedste tilgængelige teknik og forebyggelse af uheld

Aalborg Kommune vurderer, at det af virksomhedens ansøgning om miljøgodkendelse fremgår, at virksomheden har truffet de nødvendige foranstaltninger til at forebygge og begrænse forureningen ved anvendelse af den bedst tilgængelige teknik.

Aalborg kommune vurderer, at virksomheden i øvrigt kan drives på stedet uden at påføre omgivelserne forurening, som er uforenelig med hensynet til omgivelsernes sårbarhed og kvalitet, og uden at der sker væsentlige miljømæssige gener for de omkringboende.

Det har indgået i ovenstående vurdering, at til- og frakørsel til virksomheden vil kunne ske uden væsentlige miljøgener for de omkringboende.

Retsbeskyttelse

Der er 8 års retsbeskyttelse på denne miljøgodkendelse.

Bemærkninger i øvrigt til vilkårene

Der er standardvilkår for listepunkt K206, dog kun for særlige aktiviteter. Anlæg for nyttiggørelse af jord er ikke omfattet af disse. Vilkårene er derfor fastsat i henhold til godkendelsesbekendtgørelsens § 22, stk. 1.

Driftsjournal for egenkontrol

Vilkår 1 beskriver at virksomheden skal have en driftsjournal og hvordan virksomheden skal føre modtagekontrol. Vilkåret stilles i henhold til godkendelsesbekendtgørelsens § 22, stk. 1, nr. 4.

Vilkår 1 omfatter krav om registrering af og kendskab til grundlaget for egenkontrol, dvs. kopi af gældende godkendelse, tilladelser og tilsynsnotater, samt en registrering af resultatet af den løbende egenkontrol. Egenkontrollen skal sikre, at der er nødvendig dokumentation for overholdelse af miljøgodkendelsen.

Indretning og drift

Vilkår 2-20 omhandler virksomhedens indretning og drift, herunder vilkår 11-20 specifikt om modtagelse af jord. Der er stillet vilkår om, at man ikke må modtage jord fra lokaliteter hvor der er mistanke om en kviksvovlforurening. Dette skyldes, at der ikke foreligger risikovurdering af dette stof, og ansøger har oplyst at de ikke vil modtage jord fra sådanne lokaliteter.

Vilkår 2 sikrer at virksomheden overholder de forudsætninger, der fremgår af afsnit 2 samt at der ikke anvendes mere jord end nødvendigt.

Vilkår 3 sikrer at der foreligger dokumentation for behovet for terrænregulering og mængden af tilført jord. Dette for at sikre at der ikke sker tilførsel af mere jord end nødvendigt. Tilførsel af jord, som ikke er nødvendigt, betragtes som deponi og er ikke lovligt, jf. denne miljøgodkendelse.

Vilkår 4 sætter krav om en driftsinstruks, så alle der beskæftiger sig med virksomheden, ved hvordan man skal forholde sig.

Vilkår 5 er et almindeligt indberetningsvilkår, der bl.a. skal sikre at tilsynsmyndigheden altid er bekendt med, hvem der har ansvaret for virksomheden og om der er en aktiv anlægsfase eller ej.

Vilkår 6 er fastsat i overensstemmelse med retspraksis i sager, hvor de pågældende virksomheder har været ude af drift i en længere periode. Det betyder at virksomheden skal søge om en ny miljøgodkendelse, hvis driften har været indstillet i mere end 3 år.

Vilkår 7 er fastsat med medfør af godkendelsesbekendtgørelsens § 37.

Vilkår 8 er fastsat i medfør af godkendelsesbekendtgørelsens § 38 og beskriver hvor længe miljøgodkendelsen er gyldig.

Vilkår 9 og 10 skal sikre at der ikke opstår gener pga. vand, mudder osv. på veje, naboarealer og i grøfter og vandløb. Vilkåret stilles i henhold til godkendelsesbekendtgørelsens § 22, stk. 1, nr. 11.

Vilkår 11 skal begrænse unødvendig støjbelastning for de omkringliggende naboejendomme. Vilkåret er fastsat i medfør af godkendelsesbekendtgørelsens § 22, stk. 1, nr. 3.

Vilkår 12-20 skal sikre at der ikke modtages jord, som virksomheden ikke er godkendt til at modtage eller i større mængder end godkendt. Vilkårene er fastsat i medfør af godkendelsesbekendtgørelsens § 22, stk. 1, nr. 4, 10 og 11.

Vilkår 21 stilles for, at man i fremtiden kan sikre, at der undgås kontaktrisiko med den lettere forurenede jord og jorden dermed ikke kan komme til at udgøre sundhedsrisici. Vilkåret stilles i henhold til godkendelsesbekendtgørelsens § 22, stk. 1, nr. 11.

Beskyttelse af jord og grundvand

Vilkår 22-24 er sat i medfør af godkendelsesbekendtgørelsens § 22, stk. 1, nr. 7.

Vilkår 22 stilles med henblik på at forhindre en utilsigtet tilførsel af forurenede drænvand til recipienter. Risikovurderingen som er foretaget med henblik på at undgå forurening af recipienter bygger på bufferzoner med ren jord og gennemsivning af regnvand igennem disse zoner og underliggende jordlag. Evt. dræn ville gøre disse forudsætninger ugyldige, da det vil medføre udledning af vand direkte fra det lettere forurenede jord og ud til recipienter. Hvis der etableres dræn, skal der derfor først foretages en karakterisering af drænvandets forureningsniveau og en risikovurdering i forhold til udledning til recipient eller renseanlæg. Det kan ikke udelukkes at en evt. tilladelse til afledning af vandet kun kan tillades på baggrund af regelmæssig prøvetagning af vandet, fx i en målerbrønd.

Vilkår 23-24 svarer til reglerne i Aalborg Kommunes forskrift for opbevaring af olier og kemikalier, og må forventes at svare til bedst anvendelige teknologi på området.

Vilkår 25 er stillet med inspiration fra standardvilkår til øvrige listevirksomheder med olietanke og må derfor antages at svare til bedst anvendelige teknologi på området.

Luft

Vilkår 26-27 er fastsat for at sikre, terrænreguleringen ikke giver anledning til støvgener. Vilkårene stilles i medfør af godkendelsesbekendtgørelsens § 22, stk. 1, nr. 11.

Støj

Vilkår 28-33 stilles i medfør af godkendelsesbekendtgørelsens § 22, stk. 1, nr. 3.

Vilkårene er fastsat efter Miljøstyrelsens vejledning nr. 4 og 5, 1984 og nr. 5, 1993, samt efter "Orientering fra Miljøstyrelsens Referencelaboratorium for støjmålinger", nr. 10, november 1989.

De støjgrænseværdier, som Aalborg Kommune har vurderet skal fastsættes for den pågældende aktivitet, er fastsat ud fra omgivelsernes karakter og gældende lokalplan. Grænseværdierne er i overensstemmelse med de grænseværdier der fremgår af Miljøstyrelsens Støjvejledning. Aalborg Kommune har ikke i forbindelse med sagsbehandlingen fundet baggrund for en skærpe eller lempelse af grænseværdierne.

Anlægget placeres i byzone. De omkringliggende beboelser og erhverv ligger dels i landzone og dels i byzone, med gældende lokalplaner. Støjgrænserne er fastsat med afsæt i gældende lokalplaner og i øvrigt i forhold til den konkrete anvendelse. Jf. vejledning nr. 5, 1984, fastsættes der derfor støjgrænseværdier i forhold til boliger i det åbne land.

Aalborg Kommune vurderer, at der ikke er grundlag for at skærpe støjkravene, og derfor fastsættes støjkrav svarende til de pågældende områdetyper.

Der er ikke stillet krav om støjmålinger i forbindelse med udarbejdelsen af miljøgodkendelsen eller efter miljøgodkendelsen er meddelt, da virksomheden ikke omfattes af listen over de virksomheder, der skal udføre støjmåling eller støjberedning inden der meddeles miljøgodkendelse, og da det vurderes, at virksomheden ikke overskrider støjkravene.

Tilsynsmyndigheden kan dog med hjemmel i godkendelsen til enhver tid kræve, at der gennemføres støjmålinger, f.eks. i forbindelse med en udvidelse eller en klage. De retningslinjer der skal følges ved krav om målinger fremgår af vilkårene. Oplæg til udførelse af støjmålinger skal forelægges tilsynsmyndigheden, inden målingerne udføres.

Lavfrekvent støj, infralyd eller vibrationer

Vilkår 34-38 er fastsat, i tilfælde af at der, imod forventning, skulle opstå lavfrekvent støj, infralyd eller vibrationer under anlægsfasen. Vilkårene er fastsat i henhold til godkendelsesbekendtgørelsens § 22, stk. 1, nr. 11.

Affald

Jord med affald må ikke modtages. Hvis der er efter modtagelse alligvel konstateres affald i jorden, kan jorden efter aftale med miljømyndigheden enten køres væk eller sorteres. Vilkår 39-42 skal sikre, at evt. affald som frasorteres opbevares forsvarligt, og at det bortskaffes regelmæssigt og korrekt. Vilkårene er sat i henhold til godkendelsesbekendtgørelsens § 22, stk. 1, nr. 8.

Årsindberetning

Vilkår 43 foreskriver, at virksomheden skal fremsende en opgørelse over tilkørte mængder af jord én gang årligt. Vilkår er sat, for at sikre, at der ikke anvendes større jordmængde end ansøgt. Vilkåret er fastsat i henhold til godkendelsesbekendtgørelsens § 22, stk. 1, nr. 4.

Ophør

Vilkår 44 sættes for at sikre at aktiviteten afsluttes korrekt og der ryddes op efter det og at tilsynsmyndigheden har mulighed for at føre tilsyn med dette.

Vilkår 45 sættes for at sikre at det dokumenteres at der ikke er tilført mere jord end nødvendigt, altså at der kun er tale om nyttiggørelse og ikke deponi. Nyttiggørelse er hele grundlaget for godkendelsen.

Vilkårene er fastsat i henhold til godkendelsesbekendtgørelsens § 22, stk. 1, nr. 11.

Unormale driftssituationer

I tilfælde af uheld eller driftsforstyrrelser, der medfører udslip til omgivelserne (luft, jord, vand eller kloak), skal virksomheden straks ringe 112.

Hvis der sker driftsforstyrrelser eller uheld, som kan medføre væsentlig forurening eller fare herfor, skal virksomheden, jf. miljøbeskyttelsesloven § 71 straks underrette tilsynsmyndigheden om alle relevante aspekter af situationen. Underretningen bevirker ingen indskrænkning i pligten til at søge følgerne af driftsforstyrrelsen eller uheld effektivt afværget eller forebygget, ligesom det ikke fritager for forpligtelsen til at genoprette den hidtidige tilstand.

Ovennævnte er lovbundne krav, hvorfor det ikke er medtaget som vilkår i miljøgodkendelsen.

Venlig hilsen

Lisbeth Røge
Miljøsagsbehandler

lisbeth.roge@aalborg.dk

Kopi til:

Sundhedsstyrelsen, Embedslægeinstitutionen Nordjylland: TRnord@stps.dk

Danmarks Naturfredningsforening: dn@dn.dk

Danmarks Naturfredningsforening, Lokalafdeling Aalborg: dnaalborg-sager@dn.dk

Greenpeace: info.dk@greenpeace.org

Danmarks Sportsfiskerforbund: post@sportsfiskerforbundet.dk og lbt@sportsfiskerforbundet.dk og jkm@sportsfiskerforbundet.dk

Friluftsrådet Himmerland-Aalborg: himmerland-aalborg@friluftsradaet.dk

Artelia A/S: bkse@arteliagroup.dk

DGE Nibe, 11.01.2023
DGE sag 22-0809
BKS/THK**Ansøgning om miljøgodkendelse af terrænregulering**

SAG : Miljøgodkendelse af terrænregulering af matr. 60, 66 og 7e
EMNE : Ansøgning om miljøgodkendelse
REKVIRENT : Port of Aalborg

INDHOLDSFORTEGNELSE

1	INDLEDNING.....	3
1.1	Listepunkt.....	3
2	OPLYSNINGER OM ANSØGER OG EJERFORHOLD	3
3	OPLYSNINGER OM VIRKSOMHEDENS ART	4
3.1	Listepunkter.....	4
3.2	Virksomhedens aktiviteter.....	4
3.3	Etablering af pladsen.....	4
3.4	Klima	4
3.5	Jordflytning.....	5
3.6	Risikobekendtgørelsen.....	5
4	OPLYSNINGER OM ETABLERING.....	5
5	OPLYSNINGER OM VIRKSOMHEDENS PLACERING, DRIFTSTID MV.....	6
5.1	Lokalitet	6
5.2	Driftstid	6
5.3	Til- og frakørsel	6
6	BESKRIVELSE AF VIRKSOMHEDENS PRODUKTION	6
6.1	Produktionskapacitet	6
6.2	Procesforløb	7
6.3	Luftforurening	7
6.4	Spildevand	7
6.5	Overfladevand	7
6.6	Støj.....	8
6.7	Jord og grundvand	8
6.8	Energianlæg	9
6.9	Driftsforstyrrelser	9
6.10	Affald	9
7	BÆREDYGTIGHED	9

8	FORSLAG TIL VILKÅR	11
---	--------------------------	----

BILAGSFORTEGNELSE

Bilag 1	Placering og indretning af virksomheden
Bilag 2	VVM-screening
Bilag 3	Ansøgning (alene kort) efter vandløbsloven
Bilag 4	Etaper

1 INDLEDNING

Port of Aalborg oplever øget efterspørgsel efter havnenære byggearealer og ønsker derfor at klargøre området matr. 60, 66 og 7e Romdrup By, Romdrup til nye virksomheder. Området er i planlægningen udpeget til tung industri og andre virksomheder med særlige beliggenhedskrav, som et af de eneste steder i Aalborg. Se bilag 1.

Arealet bliver særligt relevant når den planlagte forlængelse af Korrintvej til Nørrekæret bliver en realitet.

Området anvendes i dag til landbrugsformål. Arealet ligger lavt, hvorfor det er nødvendigt at forbelaste og terrænregulere arealet inden nye virksomheder kan etablere sig.

Matr. 60, 66 og 7e Romdrup By, Romdrup har et areal på ca. 510.000 m² og ligger i kote 1,5 - 2,5 meter over DVR90. Topkoten på den færdige plads bliver i kote ca. 3 meter DVR90 (+/- 0,5 meter, som buffer) hvorfor der er behov for at hæve arealet med ca. 0,5 - 1,5 meter. I alt er der et behov for at tilføre ca. 640.000 m³ jord svarende til 1.000.000 tons jord¹.

Ved at forbelaste og terrænregulere vil arealet sikres mod oversvømmelse ved stormflod, og mod de forventede havvandsstigninger og stigende grundvandspejl.

Arealet opdeles i 3 etaper for terrænreguleringen. Når en etape er færdig, forventes det at blive taget i brug til industriformål. Se bilag 4.

Anlægsperioden for etape 1 forventes at være 1 - 2 år. For de 2 øvrige etaper forventes en anlægsperiode på op til 8 år. Når terrænreguleringen er færdigetableret vil aktiviteten ophøre.

1.1 Listepunkt

Det vurderes, at ovenstående aktiviteter er omfattet af bilag 2 jf. reglerne i godkendelsesbekendtgørelsen. Det vurderes, at de ansøgte aktiviteter er omfattet af følgende listepunkt K206:

K206 Anlæg, der nyttiggør ikke-farligt affald, bortset fra anlæg under listepunkt 5.3 i bilag 1, autoophugning, skibsophugning, biogasfremstilling, kompostering og forbrænding.

2 OPLYSNINGER OM ANSØGER OG EJERFORHOLD

Ansøger og ejer

Port of Aalborg

Langerak 19, 9220 Aalborg Øst

e-mail: info@portofaalborg.com, tlf. 99301500

Kontaktperson: Mette Kromann Mandrup, tlf. 99301562/29207262, e-mail: mkm@portofaalborg.com

CVR: 12473192

¹ Der er anvendt en omregningsfaktor på 1,6

P-nummer: 1000391666

Anlæggets beliggenhed

Matr. Nr. 60, 66 og 7e Romdrup By, Romdrup

3 OPLYSNINGER OM VIRKSOMHEDENS ART

3.1 Listepunkter

Port of Aalborg driver havneaktiviteter dvs. logistikcenter, men driver også en stor erhvervspark. Disse aktiviteter er ikke omfattet af godkendelsespligt.

Aktiviteten, terrænregulering er omfattet af godkendelsesbekendtgørelsen listepunkt K206:

K206: *Anlæg, der nyttiggør ikke-farligt affald, bortset fra anlæg under listepunkt 5.3 i bilag 1, autoophugning, skibsofhugning, biogasfremstilling, kompostering og forbrænding.*

Der er standardvilkår for K206, dog ikke for aktiviteten: terrænregulering.

3.2 Virksomhedens aktiviteter

Miljøgodkendelsen omfatter terrænregulering af matr. 60,66 og 7e Romdrup By, Romdrup, som er et areal på ca. 510.000 m².

Terrænreguleringen sker med ren jord og lettere forurenede jord fra Port of Aalborgs egne arealer. Dog forudses, at der ikke er tilstrækkelig for egne arealer, hvorfor det forventes et behov for tilførsel af jord fra eksterne projekter.

3.3 Etablering af pladsen

Terrænreguleringen opbygges med jord til kote ca. 2,5 meter over DVR90.

Når arealet skal tages i anvendelse til tung industri, opbygges selve pladsen med en slutkote på ca. 3,0 meter over DVR90. Hvordan den endelig plads opbygges, afhænger af hvilke virksomhed, der vil etablere sig på arealet. Som minimum udlægges et mærkeringsnet, så der er tydelig adskillelse mellem terrænregulering og pladsopbygningen. Pladsen etableres med bundsikringsgrus (BS), stabilgrus (SG) fiberdug og geonet og vil blive afsluttet med en belægning. Slutkoten bliver ca. 3 meter over DVR90.

Der vil ikke blive etableret bygninger el. i forbindelse med terrænreguleringen.

Terrænreguleringen påbegyndes straks miljøgodkendelsen er meddelt og driftperioden forventes at være 8 år.

3.4 Klima

Området er omfattet af "Risiko for oversvømmelse fra stormflod i 2050" og "Risiko for oversvømmelse fra skybrud i 2050" jf. Kommuneplan 2021 og forventes at blive påvirket af den forventede klimaforandringer. Ved at hæve pladsen vil den være klimasikret.

Topkoten på den færdige plads bliver kote ca. 3 meter DVR90. Derved sikres arealet mod oversvømmelse ved stormflod og mod de forventede havvandsstigninger.

3.5 Jordflytning

Port of Aalborg opbygger pladsen af ren og lettere forurenede jord, som enten tidligere er benyttet af Port of Aalborg til forbelastning ved byggemodninger eller er overskudsjord for diverse bygge- og anlægsprojekter på havnens egne arealer.

Jord, der har været anvendt til forbelastning, har været oplagt i miler rundt omkring på havnens arealer. Den jord er hovedsagelig muldjord. Jorden befinder sig forud for terrænreguleringen rundt omkring på arealer ejet af Port of Aalborg.

Jord, der er i overskud fra diverse bygge- og anlægsprojekter, vil enten blive kørt direkte til arealet for terrænreguleringen eller lagt i miler på Port of Aalborgs egne arealer.

Port of Aalborg anmelder alle jordflytningerne jf. Jordflytningsbekendtgørelsen, hvor det dokumenteres, hvor jorden flyttes fra. I forbindelse med jordflytningssagen vil der følge en jordanalyse. Såfremt der er en tidligere jordanalyse, vil denne blive anvendt ved anmeldelsen. Hvis der ikke findes en tidligere jordanalyse, vil der blive udtaget en ny jordprøve til analyse, og resultatet heraf vil blive medsendt anmeldelsen.

Såfremt, der bliver behov for jord fra eksterne projekter, vil disse også blive anmeldt iht. jordflytningsbekendtgørelsen.

Terrænreguleringen og forbelastningen omfatter Matr. 60, 66 og 7e Romdrup By, Romdrup har et areal på ca. 510.000 m² og ligger i kote 1,5 - 2,5 meter over DVR90. Topkoten på den færdige plads bliver i kote ca. 3 meter DVR90, hvorfor der er behov for at hæve arealet med 0,5 - 1,5 meter. I alt er der et behov for at tilføre ca. 640.000 m³ jord svarende til 1.000.000 tons jord. Der ønskes at arbejde med en buffer på terrænregulering svarende til +/- 0,5 meter.

Hvis der i hvert vognlæs er ca. 30 tons jord, bliver det til i alt ca. 33.000 vognlæs over en periode på 8 år. Dette svarer til ca. 13 - 14 lastbiler pr. arbejdsdag.

3.6 Risikobekendtgørelsen

Det vurderes, at virksomheden ikke er omfattet af Miljøministeriets Bek. Nr. 372 af 25/4 2016 "Bekendtgørelsen om kontrol med risiko for større uheld med farligt affald". Der vil således ikke ske oplag af de i bekendtgørelsens nævnte stoffer, over de nævnte tærskelmængder.

4 OPLYSNINGER OM ETABLERING

Terrænreguleringen og forbelastningen vil foregå i 3 etaper. Etape 1 vil igangsættes straks efter miljøgodkendelsen er meddelt og vil foregå over en periode på 1 - 2 år. For de øvrige etaper forventes en anlægsperiode på op til 8 år.

Den færdige terrænregulering er et permanent anlæg.

5 OPLYSNINGER OM VIRKSOMHEDENS PLACERING, DRIFTSTID MV.

5.1 Lokalitet

Kommune- og lokalplan

Arealet er omfattet af kommuneplan 4.8M3 og lokalplan 08-066, område K. Området er udpeget til "virksomheder med særlige beliggenhedskrav", "tung industri", "transport- og logistikvirksomheder" og "tekniske anlæg".

I lokalplanens bestemmelser står der, at det er muligt at opfylde til en fremtidig kote 3 meter over DVR90. Den nye plads er helt i overensstemmelse med planlægningen.

Der er planlagt et nyt vejtrace syd for området, som kaldes Egensevej – Nørkæret jf. kommuneplanen.

Langs Romdrup Å er der udlagt et rekreativt område, der skal være udlagt til græs eller træer.

Der skal være et beplantningsbælte mod den sydlige og østlige afgræsning af området – langs lokalplanområdets afgrænsning.

Lokalplan 4-8-102 udlægger et erhvervsområde i Aalborg Øst men også en vejreservation til forlængelse af Korrintvej til Nørkæret. Korrintvej har forbindelse til Tranholmvej, som er udvidet til 4 spor for bl.a. at tilgodese tunge transportere fra Port of Aalborg og andre tunge industrier i Østhavnen.

5.2 Driftstid

Virksomhedens daglige driftstider er mandag – fredag: 06:00 – 18:00.

5.3 Til- og frakørsel

Lastbiler med jord til og fra virksomheden sker af Rørdalsvej og Nørkæret.

Rørdalsvej er adgangsvej til Aalborgs østlige industriområde og er beregnet til større biler. På Nørkæret er i dag beliggende virksomheder, der har tung transport.

Hvis Forlængelse af Korrintvej bliver en realitet indenfor perioden for terrænregulering og forbelastning vil denne adgangsvej til arealet også være en mulighed. Korrintvej er planlagt til tung trafik fra Aalborg Østhavn.

I forbindelse med terrænreguleringen vil der etableres en adgangsvej fra Nørkæret/Rørdalsvej ind på arealet over vandløbet – lige før den nuværende bom. Adgangsvejen vil været spærret med bom eller tilsvarende, når pladsen ikke er bemandet. Se bilag 1.

6 BESKRIVELSE AF VIRKSOMHEDENS PRODUKTION

6.1 Produktionskapacitet

Terrænreguleringen og forbelastningen omfatter Matr. 60, 66 og 7e Romdrup By, Romdrup har et areal på ca. 510.000 m² og ligger i kote 1,5 - 2,5 meter over DVR90. Topkoten på

den færdige plads bliver i kote ca. 3 meter DVR90, hvorfor der er behov for at hæve arealet med 0,5 – 1,5 meter. Der ønskes at have en buffer på +/- 0,5 meter i forhold til den slutkote.

I alt er der et behov for at tilføre ca. 640.000 m³ jord svarende til 1.000.000 tons jord.

6.2 Procesforløb

I perioder, hvor der modtages jord, vil pladsen være bemandedet.

Der vil blive foretaget modtagerkontrol af jorden, når den modtages. Modtagerkontrollen vil være visuelt og der vil også være kontrol af, at jorden er anvist efter Jordflytningsbekendtgørelsen.

Jorden vil blive vejjet ved modtagelse. Port of Aalborg ønsker at veje jorden ved at benytte sig af vægten på gravemaskiner eller de kan benytte sig at lastbilernes vægte. Alternativ kan der opstilles en egentlig brovægt.

Efter modtagerkontrollen vil jorden blive anvist til hvor jorden skal placeres.

Port of Aalborg vil føre en journal over:

- Modtagerdato
- Transportør
- Vægt
- Anmeldelse efter jordflytningsbekendtgørelsen
- Evt. jordanalyseresultater

Herefter bliver jorden nyttiggjort til terrænreguleringen.

Arealet vil være ubemandedt når der ikke modtages jord.

Der vil ikke være adgang til området for uvedkommende. Langs Nørkæret/Rørdalsvej er der et vandløb, hvorfor der ikke er adgang til området udover den adgangsvej, der bliver etableret.

6.3 Luftforurening

I tørre perioder kan kørsel og håndtering jord medfører støv. Såfremt der opstår støvgener, vil der ske en støvbekæmpelse med vand, der tilkøres i tankvogn.

6.4 Spildevand

Der vil ikke være spildevand ved aktiviteten.

6.5 Overfladevand

Regnvand vil nedsive på naturlig vis i perioden for terrænreguleringen.

Der findes en række grøfter og vandløb, der gennemskærer området.

Port of Aalborg har søgt om flytning af grøfterne og vandløbene hos Aalborg Kommune. Se bilag 3 om de ansøgt ændringer.

Indtil en vandløbssag er afklaret vil terrænreguleringen foregå således at overhøjden fra terrænreguleringen sker med en hældning på 1:2 eller fortsætte med den eksisterende hældning.

Med en terrænregulering på 0,5 – 1,5 meter flyttes brinken tilsvarende. Med den løsning fastholdes et arbejdsbælte for vandløbsvedligeholdelse og til hydraulisk udligning ved f.eks. opstuvning eller ekstrem regn.

Der holdes en sikkerhedsafstand på 10 meter fra vandløbskanten, hvor der alene terrænreguleres med ren jord.

6.6 Støj

I forbindelse med terrænreguleringen vil der være støj fra maskiner til terrænregulering, aflæsning af jord samt transport til og fra arealet.

Arbejdet foregår alene i dagtimerne på hverdage.

Terrænreguleringen foregår i et område udlagt i kommuneplan og lokalplan til "virksomheder med særlige beliggenhedskrav" og som "støjbelastende areal". Virksomheden vurderes derfor at være i overensstemmelse med gældende planer.

Terrænreguleringen vil foregå over en årrække, og der vil være perioder hvor der ikke vil være aktivitet på pladsen.

Mod syd er nærmeste naboskel til beboelse (Nørkæret 47) i en afstand af ca. 630 meter.

Mod øst er nærmeste nabo en række beboelser på Romdrupholmsvej (nr. 61, 71 og 81). Den nærmeste er beliggende i en afstand på omkring 750 meter. De øvrige beboere på Romdrupholmsvej vil være skærmet fra støj udbredelse fra aktiviteter fra øvrige virksomheder på Nørkæret, herunder affaldsbjerg og voldanlæg.

Mod vest – på den anden side af Romdrup Å – er et erhvervsområde.

På baggrund heraf er der i forbindelse med ansøgningen ikke udarbejdet en støjdokumentation. Såfremt Aalborg Kommune vurderer, at støjdokumentationen er påkrævet, kan kommunen sætte vilkår i miljøgodkendelse om at støjdokumentationen udarbejdes snarest.

6.7 Jord og grundvand

Terrænreguleringen sker med jord, der er klassificeret som rent og letter forurenat.

Arealet er, ligesom omkringliggende arealer udlagt til tung industri, med relativt stor afstand til boligområder. Arealet ligger bag områder, hvor der tidligere er sket inddæmning af land. Inddæmningerne er i flere tilfælde udført med opfyld af slagge, flyveaske og forurenat jord.

Terrænet på området (matriklerne 66, 60 samt 7e, Romdrup By, Romdrup) er temmelig lavt, hvorfor der er behov for terrænregulering (opfyldning af arealet) på ca. 0,5 – 1,5 meter. Da arealet er stort, er der behov for temmelig meget jord til opfyldningen svarende til ca. 640.000 m³ jord eller 1.000.000 tons jord. Opfyldningerne foreslås derfor udført med ren og let forurenede jord, med en beskaffenhed, så de kan komprimeres tilstrækkeligt til fremover at bære tung trafik. Nabovirkomhedernes arealer er også terrænreguleret med dertil egnede fyldmaterialer, fx slagger.

Området ligger sydvest for Limfjorden, hvor grundvandsstrømningen er rettet imod Limfjorden. Området er uden særlige drikkevandsinteresser.

Der går grøfter/vandløb igennem området, ligesom der ligger flere åer langs matriklerne. Disse åer forventes at blive omlagt således, at de fremover vil forløbe langs de aktuelle matrikler. Der vil således være en bufferzone med ren jord ud mod åbrinkerne.

Hele arealet forventes fremover at blive befæstet, enten ved opførelse af bygninger eller ved udlægning af faste belægninger. Der vil derfor kun ske en minimal nedsivning af nedbør gennem opfyldningen.

På ovennævnte grundlag vurderes, at opfyldning med let forurenede jord hverken vil udgøre en risiko for arealanvendelsen, grundvandsressourcen eller recipienter.

6.8 Energianlæg

Der vil ikke være energianlæg i relation til terrænreguleringen.

6.9 Driftsforstyrrelser

Den eneste driftsforstyrrelse kan være at en hydraulikslange på en maskine springer læk. Hvis det sker, vil spild og evt. forurening bortgraves og bortskaffes til godkendt modtageranlæg.

6.10 Affald

Virksomheden generer ikke affald. Virksomheden modtager overskuds jord, og skulle der modtages jord, som indeholder urenheder, vil det blive frasorteret.

7 BAT

Energi: Ved at anvende overskudsjord for egne projekter reduceres transportafstanden og derved behovet for energi til transport.

Affald: overskudsjord for egne projekter nyttiggøres til terrænregulering

Emissioner til luft: Ved at anvende overskudsjord for egne projekter reduceres transportafstanden og derved partikelforurening og CO₂-emissioner fra transport. Herudover vil der ske støvbekæmpelse i tørre perioder for at reducere støvgener.

Emissioner til vand: grøfterne, der krydser arealet, flyttes til skel. Endvidere udlægges en buffer på 10 meter fra vandløb, hvor terrænreguleringen alene sker med ren jord.

Støj: Arbejdet med terrænreguleringen sker alene i dagtimer og på hverdage.

Emissioner til jord og grundvand: Der terrænreguleres med ren og lettere forurenede jord i et område hvor der ikke er grundvandsinteresser og der i øvrigt er sket andre terrænregulering men slagger og lettere forurenede jord.

8 BÆREDYGTIGHED

Port of Aalborg arbejder med verdensmålene, herunder reduktion af klimapåvirkning samt cirkulær økonomi. At genbruge jorden lægger helt i tråd med havnens strategi og arbejde med bæredygtighed.

Verdensmålene: I 2015 tilsluttede FN's 193 medlemslande sig de 17 verdensmål og 169 delmål og for at arbejde mod at indfri målene inden 2030. Verdensmålene favner det helt brede bæredygtighedsbegreb.



Port of Aalborg har særlig fokus på følgende verdensmål:

- 4: Kvalitetsuddannelse
- 8: Anstændige jobs og økonomisk vækst
- 9: Industri, innovation og infrastruktur
- 12: Ansvarligt forbrug og produktion
- 13: Klimaindsats
- 17: Partnerskaber for handling

For dette projekt er det særligt verdensmål 9 og 12, der kommer i spil, hvor der er fokus på at minimere ressourceforbruget, herunder ikke at anse overskudsressourcer som affald.

Klima: Regeringen har et mål om 70 % reduktion af klimabelastningen i 2030. Ved at arbejde med at minimere affaldsmængder og at sørge for at ressourcer indgår i nye loops reduceres klimapåvirkningen.

Det største klimaaftryk i relation til etablering af pladsen sker i forbindelse med transport af den tilkørte jord. Et skøn er, at en kørt km i en lastbil belaster klimaet med klimagasser svarende til 883 g CO₂. Kilde; DTL

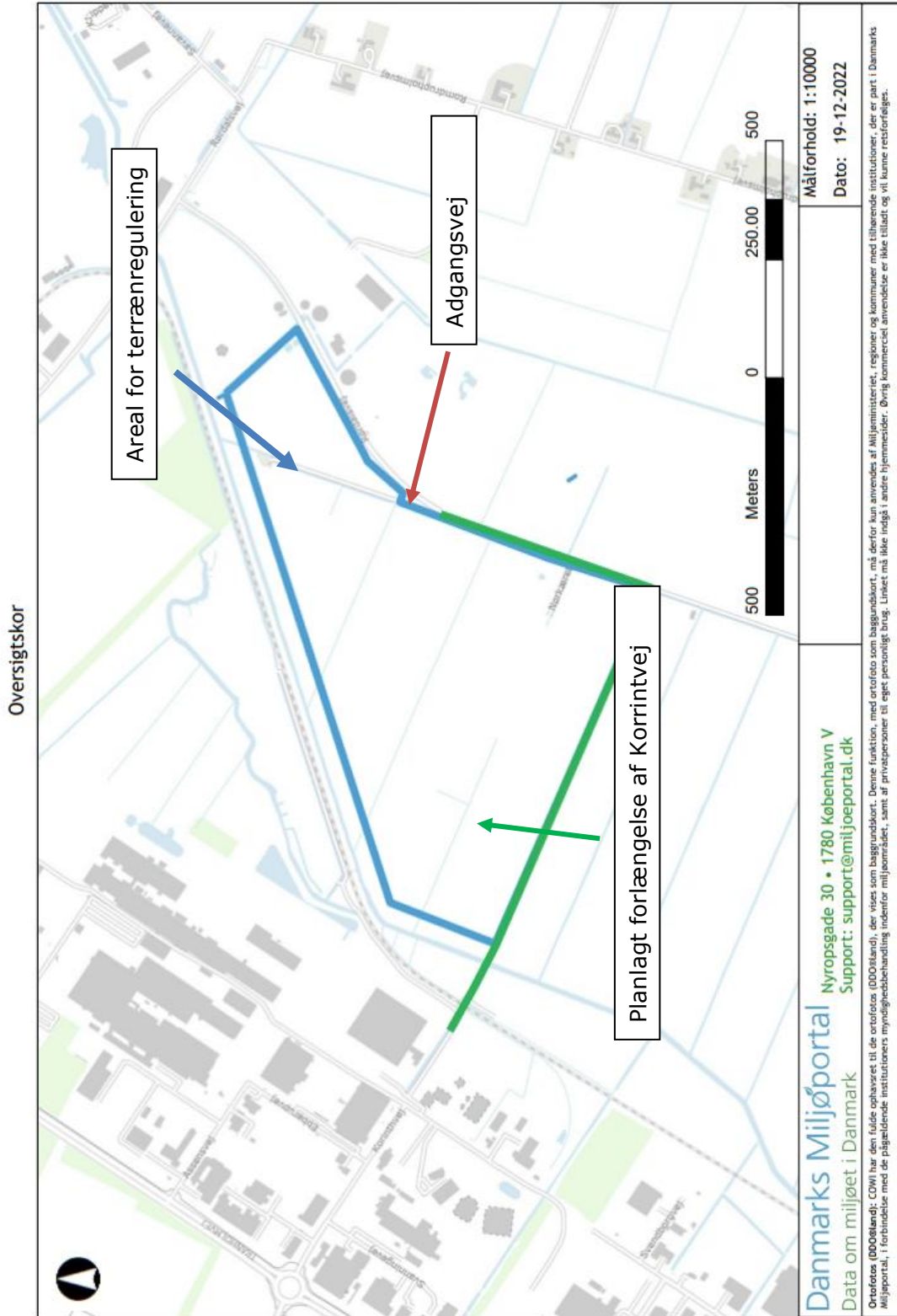
Der kan således hentes meget sparet CO₂ ved at benytte overskudsjord fra egne arealer, da transportafstanden alt andet lige vil være væsentlig kortere, end hvis der skal benyttes jord fra eksterne projekter.

Cirkulær økonomi er udråbt til at være løsningen på verdens kriser såsom mangel på ressourcer og råstoffer samt klimakrisen. Cirkulær økonomi handler om at holde materialer og produkter i kredsløb med den højest mulig værdi længst muligt. Det handler også om at genanvendelse af materialer, eller endnu bedre at forbygge affaldsgenereringen gennem reparationer og opgraderinger. I princippet går ingen ressourcer tabt, og materialer bevarer deres værdi. At genanvende jord til terrænregulering er helt i overensstemmelse med principperne i cirkulær økonomi.

9 FORSLAG TIL VILKÅR

Ingen udover de typiske for tilsvarende anlæg.

Bilag 1 Placering og indretning af virksomheden



Bilag 3 Forventelig fremtidige vandløbsreguleringer

Figur 4.1 viser de projekterede tiltag.

Lyseblå streg viser Hjælpevandløbets nye forløb med udløb i Romdrup Å. Den lysegrønne streg viser den nye afvandingsgrøft.

De orange stiplede linjer viser nuværende grøfter som skal sløjfes og den røde stiplede linje viser den del af det nuværende forløb af Hjælpevandløbet som skal fyldes op.

Røde cirkler viser hvor det nuværende forløb skal afskæres ved opfyldning og ledes mod vest i de nye forløb.

De røde polygoner viser de nye planlagte matrikler i området.

Kilde: Uddrag fra ansøgning om reguleringstilladelse efter vandløbsloven af 25/11 2022

Bilag 4 Etapeopdeling



Kilde: Port of Aalborg

Supplerende oplysninger til ansøgning om miljøgodkendelse af terrænregulering af matr. nr. 60, 66 og 7e, Rørdalsvej 226, Aalborg Øst

SAG : **Port of Aalborg**
SAGS NR. : 22-0809
EMNE : Supplerende oplysninger
DATO : 14.03.2023
UDARBEJDET AF : BKS

Med mail af 24. februar 2023 og 6. marts 2023 har Aalborg Kommune anmodet om yderligere oplysninger til ansøgning om miljøgodkendelse af terrænregulering af matr. nr. 60, 66 og 7e, Rørdalsvej 226, Aalborg Øst.

Spørgsmål med vores svar er følgende:

1. Ejerforhold. Når jeg slår matriklerne op, ser det ikke ud til at Port of Aalborg ejer alle tre matrikler. Er der sket salg for nyligt? Vil du redegøre for det?

Port of Aalborg har solgt matr. nr. 66 og delvist matr. nr. 60. Det fremgår endnu ikke af de officielle matrikelkort. Se vedlagte kort.

I forbindelse med salget af arealet er der ikke indgået aftale om terrænregulering eller andet. Derfor skal det solgte areal ikke indgå i ansøgningen om miljøgodkendelse af terrænreguleringen.

2. Terrænregulering med jord eller andet, uden et reelt behov for det, betragtes som deponi af affald og tillades ikke. For at godtgøre at der er tale om et reelt behov for at hæve terrænet, skal I redegøre for hvorfor I agter at hæve grunden til kote 3 meter over DVR90. I beskriver noget i ansøgningens afsnit 3.4 og afsnit 6.7, men forklarer ikke nærmere hvorfor det er netop den højde der er behov for, og hverken mere eller mindre. Det er anført at det er for at beskytte imod oversvømmelser og stigende grundvand. I beskriver at området er omfattet af "risiko for oversvømmelse fra stormflod i 2050" og "risiko for oversvømmelse fra skybrud i 2050". I forhold til "skybrud 2050" er det kun få og relativt små områder er omfattet. I forhold til "stormflod 2050", så er der et område indenfor projektområdet, på ca. 193.000 m², som ikke er omfattet af det.

I lokalplanens afsnit 5.18, står der: "Sokkelkoten for bygninger, møller, og lign. må ikke være under +1,45 m DVR90 og højst 1,00 m over fremtidigt terræn. Vandstanden vil nå eller overskride kote +1,45 m DVR90 i gennemsnit en gang pr. 50 år. Dermed vil en af forudsætningerne for at kunne få erstattet oversvømmelsesskader i henhold til „Lov om erstatning forårsaget af stormflod“ være opfyldt." I ansøgningen henvises i afsnit 5.1 til lokalplanens bestemmelser om at der må opfyldes til kote 3. Der vil jeg henvide til overskriften i lokalplanens afsnit 5.17, hvor der er angivet at dette gælder for delområde A, D og E. Det område der ansøges om terrænregulering på, er lokalplanens delområde K.

I det følgende redegøres for, hvorfor der er ansøgt om en terrænregulering, hvor den færdige plads bliver i kote 3 meter DVR90 +/- 0,5 meter. Der skal således ikke

terrænreguleres til kote 3,0 meter DVR90 +/-0,5 meter, da topkoten for den endelig plads bliver i kote 3,0 meter DVR90 +/- 0,5 meter. En plads opbygges med belægning, stabilisering m.v. i en udstrækning på 50 – 60 cm.

Jf. kotekort og miljøgodkendelser til etablering af pladser i området er der terrænreguleret til kote 2,5 – 3,5. For at få området til at passe sammen visuelt skal det ansøgte område også terrænreguleres, således at kommende virksomheder på arealet vil ende med en topkote for den færdigetableret plads på 2,5 – 3,5 meter DVR90. I ansøgningen er der valgt en kote på 3,0 meter DVR90 +/- 0,5 meter.

Der er følgende koter i området:

- Selve Rørdalsvej på den strækning, der ligger ved arealet for terrænreguleringen, er i kote 3 – 3,5.
- Jørgen Rasmussen Gruppen og RGS Nordic nuværende areal ligger i kote 2,5 – 3,0.
(Kotekortet er fra før Meldgaard etablerede sig i området)

Jf. miljøgodkendelser er der givet tilladelse til etablering af pladser til følgende koter:

- Meldgaard Miljø, miljøgodkendelse af 24. november 2015: kote 2,65 – 3,05
- Jørgen Rasmussen Gruppen, miljøgodkendelse af 27. maj 2016: kote 2,9.
- RGS Nordic (tidligere RGS90 og Meldgaard Miljø), Miljøgodkendelse af 3. maj 2013: kote ca. 2,5

I lokalplanen står der ofte, at man ikke må terrænregulere mere med 0,5 meter og i en afstand på 1 meter til skel. Dette gøres for at undgå indkik, visuelle udtryk, jordskred og regnvand som holdes på egen grund. Dette er også en af årsagerne til, at der er ansøgt om at terrænregulering til kote 3 meter DVR90 for den endelig plads, således der ikke kommer for store spring mellem de enkelte virksomheder i området.

Hvis pladsen i fremtiden skal anvendes til opbevaring af diverse materialer og/eller affald og der er for store terrænforskel mellem pladserne, forudsætter det opkant for at holde regnevand på egen grund.

I Lokalplan, planbestemmelse 5.17 foreskrives, at der kan ske terrænregulering op til kote 3,0 DVR90 for område A; D og E, som er arealer beliggende tættest på Limfjorden. Terrænreguleringen er beliggende i område K, og er derfor ikke omfattet af denne planbestemmelse.

Det formodes at kote 3 er sat for at undgå oversvømmelse. Det anses dog, at de bagvedliggende arealer også vil være udsat for samme trussel for oversvømmelse, da der ved en havvandsstigning vil vandet løbe "uden om" det delvist forhøjet havneareal (område A, D og E). Derfor anses det for nødvendigt, at den kommende slutkote på det areal med terrænregulering er 3,0 DVR90 +/- 0,5 meter.

Risikokortlægningen arbejder med sandsynlighed for oversvømmelse og risiko for tab af værdi. Derfor vil der være områder, der er omfattet af havvandsstigninger, risiko i forbindelse med skybrud eller oversvømmelse fra vandløb m.v., som ikke vil fremgå af risikokortet.

I Kommuneplanen arbejdes med en maksimal havvandsstigning på 1,5 meter og en stormflodshændelse på 1 meter. Hele området for terrænregulering ligger under kote 2,5 og forventes derfor at være truet af oversvømmelse. Dette er også en af årsagerne til at der ønskes at terrænregulere til kote 3,0 DVR90 +/- 0,5 meter for at undgå en oversvømmelse i fremtiden.

3. Du har i VVM ansøgningen anført at projektet er omfattet af VVM bekendtgørelsens bilag 2 pkt. 12.b. Jeg mener at det er punkt 11.b. Er du enig?

Ja, jeg er enig.

4. Konkrete planer om udnyttelse af arealet?

Port of Aalborg oplever en stor efterspørgsel på arealer til virksomheder, der kræver særlig beliggenhed. Arealerne i Aalborg Øst er et af de eneste arealer udlagt i Aalborg Kommune til virksomheder med særlige beliggenhedskrav. Port of Aalborg har netop solgt ca. 50 % af det areal, der oprindeligt blev søgt om, hvorfor dette areal er udtaget af ansøgningen.

Før en virksomhed kan etablere i området, kræver det en terrænregulering for at holde arealet risikofri for oversvømmelser fra det øvre grundvand, havvand m.v. Det forventes at tage op til 8 år at terrænregulere området. Endvidere skal arealet forbelastes, for at risikoen for sætninger af kommende byggeri minimeres. Det tager 1 – 2 år at forbelaste et område. Derfor ønsker Port of Aalborg at igangsætte terrænregulering og forbelastning nu, for at have arealer klar til salg, hvor virksomheder med særlige beliggenhedskrav kan etableres sig med byggeri m.v. straks arealet bliver overtaget.

Aalborg Kommune har netop vedtaget en ny Erhvervsstrategi, Aalborg griber fremtiden, Erhvervsstrategi 2023 – 2026. Heri nævnes proaktiv planlægning for erhvervsudvikling bl.a. for at tiltrække virksomheder. Forudsætningen for at tiltrække virksomheder er – udover planlægningen – også at de udlagte erhvervsarealer er egnede til ibrugtagning indenfor kort tidsfrist. For det aktuelle erhvervsområde er det bl.a. at terrænregulere og forbelaste.

Supplerende oplysninger af 16. august 2023

SAG : **Port of Aalborg**
SAGS NR. : 22-0809
EMNE : Supplerende oplysninger
DATO : 24.08.2023
UDARBEJDET AF : BKS

Aalborg Kommune har med mail af 15. august 2023 stillet en række supplerende spørgsmål til ansøgningen om miljøgodkendelse af terrænregulering af del af matr. nr. 7e Romdrup By, Romdrup¹.

Her følger spørgsmålene fra Aalborg Kommune og svar på spørgsmålene. Spørgsmålene er med sort tekst mens svarene er med rød tekst.

- 1) I skriver at driftstid er kl. 6-18. Det er udenfor normale dag-støjgrænseværdier. Vil I fastholde at I vil begynde kl. 6 om morgenen? I så tilfælde bliver de ramt af støjgrænserne for natteperioden i tidsrummet 6-7.

Driftstiden ændres så der er opstart kl. 7:00 i stedet for kl. 6:00

- 2) I forhold til vurdering af støjen:

- Har I et estimat af hvor mange lastbiler der maksimalt vil kunne køre til og fra i timen/om dagen? I har skrevet noget om det i den gamle ansøgning, men ikke i det opdaterede materiale der er kommet efter at arealet/projektets størrelse er blevet justeret.

Der er beregnet at der forventes at der skal tilføres 440.000 m³ jord svarende til ca. 800.000 ton. Dette svarer til ca. 27.000 læs jord. Hvis anlægstiden er 1 – 2 år, vil det i gennemsnit svare til 45 – 90 lastbiler pr. dag eller mellem 4 – 8 lastbiler pr. time.

- Hvor mange maskiner vil være i gang på stedet – og hvilke typer. Og har I et estimat af hvor mange timer om dagen de forskellige maskiner vil være i drift?

Der er beregnet, at der skal håndteres 730 – 1500 m³ jord pr. dag i gennemsnit ved en anlægsperiode på 1 – 2 år. Dette svarer til 1 maskiners kapacitet. Dog kan der være, at der i perioder vil være 2 maskiner på pladsen.

- 3) Adgangsvej: I ansøgningen dateret 11/1 2023 er der indtegnet og beskrevet adgangsvej umiddelbart inden bommen imellem Rødalsvej og Nørkæret. Nu hvor arealet er mindre end først ansøgt og I er begyndt at oplagre midlertidigt på arealet, kan jeg se at adgangsvejen er etableret et godt stykke (ca. 300 meter) efter bommen. Jeg savner en beskrivelse og tegning af hvor adgangsvejen skal være og i øvrigt en beskrivelse af pladsens indretning (hvor skal aflæsningsplads/modtagerplads være),

¹ Matr. nr. 60 og 66 Romdrup By, Romdrup har tidligere været en del af ansøgningen

skal der være et sted hvor der kan opbevares evt. frasorteret affald, parkering, og evt. andre ting.

Vejadgang til området skal ske via sidevej til Rørdalsvej, forbi bommen og ind ad Nørkæret. Der opsættes spærrebom på Nørkæret, så vejen ikke kan bruges som gennemkørselsvej til området. Adgangsvejen er vist med rød steg på kortet. Gul firkant er placering af modtagerpladsen.



Udgangspunktet er at jorden vejes på lastbiler, der ankommer med jord. Alternativt opstilles en brovægt på modtagerpladsen.

Når der modtages jord på pladsen, vil pladsen være bemandedet. Der kan evt. opstilles en mandskabsvogn på modtagerpladsen.

Der vil ske en modtagerkontrol og jorden anvises. Modtagelsen vil ske på modtagerpladsen. Jorden tippes der hvor jorden skal bruges i terrænreguleringen.

Der forventes ikke at modtage jord med urenheder og derfor indrettes der ikke en egentlig plads til affald. Såfremt der modtages jord, hvor der skal frasorteres urenheder, lægges frasorterede materiale i en særskilt bunke på modtagerpladsen. Affaldet bortkøres til godkendt affaldsmottager straks den aktuelle jord er sorteret.

- 4) Koter: Har I en kotemåling af arealet forud for projektet, således at I kan dokumentere det reelle behov for den mængde jord I har angivet? I lignende projekter har der i miljøgodkendelsen været stillet vilkår om en forudgående kotemåling og en afsluttende kotemåling, som skal vise at der ikke er udlagt mere jord end nødvendigt. Har I nogle bemærkninger til det?

Opgaven med dronflyvningen er sat i værk.

Notat

25.01.2024

Projekt nr.: xxx
+45 2429 4966
bkse@arteliagroup.dk

Projekt: Miljøgodkendelse af terrænregulering

Emne: Spørgsmål af 12. december 2023 fra Aalborg Kommune

Notat nr.: 1022451

Rev.: 1

Fordeling: Port of Aalborg

Bemærkninger og spørgsmål til notat om risikovurdering jf. mail fra Aalborg Kommune den 12. december 2023

- Det er anført at jorden er anvendt til ballast på andre af byherres projekter i området. Jorden består i langt overvejende grad af ler- og sandmuld, og forventes at være relativt homogeniseret, da den er flyttet flere gange. Der er søgt om at anvende denne type jord, men også jord fra eksterne projekter. Hvor stor en andel vurderer i er fra henholdsvis ballast og eksterne projekter? Jeg har tidligere modtaget en jord-oversigt (se vedhæftede) – hvor det er anført hvilket af det ballastjord, som PoA har, skal anvendes hvor. Holder den stadig? [Se vedhæftet opdateret jordoversigtskort – 19.01.2024. Det grove overslag viser at der skal findes 178.000 m³ fra eksterne projekter.](#)
- Der er i notatet anført: "Det er aftalt med Aalborg Kommune, at der i en 10 meter bred bræmme, langs periferien af terrænreguleringen, alene anvendes ren jord" Det skal påpeges at det ikke er aftalt. Det er det, der er ansøgt om jf. ansøgningen om miljøgodkendelse. Formuleringen bør ændres, da det ikke skal fremstå som om Aalborg Kommune har rådgivet om dette. [Dette er rettet i notatet.](#)
- I afsnit 2.1 er de tunge kulbrinter benævnt som C₂₀-C₂₃. Vi formoder at der skulle stå C₂₀-C₃₅. [Dette er korrekt og er rettet i notatet.](#)
- I her kun medtaget kulbrinter fra C₁₅ og op. Er der en grund til at lette kulbrinter i intervallet C₁₀-C₁₅ ikke er med?

Jorden indeholder erfaringsvist ikke lettere kulbrinter (C_{10} - C_{15}), da disse i denne type sager er nedbrudt og/eller fordampet inden genanvendelsen finder sted. Som ekstra sikkerhed vil der dog indregnes denne fraktion i risikovurdering med Dodecan som model stof.

- I afsnit 2.1 teksten under tabellen, er der angivet et tal på 0,082 $\mu\text{g/l}$ og der henvises til tabel 1. Dette tal kan ikke genfindes i tabellen.
Tallet angiver summen af de 2 beregnede fraktioner. I det reviderede notat, skal 3 fraktioner summeres, jf. foregående spørgsmål.
- I beregninger er der indsat lermuld. Burde man ikke indsætte worst-case – hvilket ikke kan være det lerholdige, men det sandholdige? Kan der regnes på en blanding ud fra hvad man ved om den jord der skal modtages. Ellers uddyb nærmere?
Ved fugacitetsberegning med lermuld anvender modellen et indhold af naturligt organisk kulstof (f_{oc}) på 1%. Ved anvendelse af sandmuld anvender modellen et f_{oc} på 2 %. Jo højere indhold af naturligt organisk kulstof, jo mindre kulbrinter vil der være i porevandet ved ligevægt. Der er derfor konservativt valgt at anvende lermuld i alle fugacitetsberegningerne. Da vækstlaget ikke fjernes fra pladsen inden genanvendelse af jorden, vurderes dette forhold at udgøre en ekstra sikkerhed, hvorfor beregningen anses som en worst-case beregning.
- Kan det tænkes at den tilførte jord vil trykke det underliggende lag så meget ned, at det kan medføre en kapillærvirkning, altså at vandet kommer op i det nye jordlag. Og vil sådan en effekt medføre et behov for dræning? En dræning af arealet vil nok medføre en helt anden udvaskning end den man vil se ved bevægelse af vandet igennem jordlagene. Det kan muligvis have en afgørende betydning i forhold til Romdrup Å og Limfjorden. Vil I komme med jeres bemærkninger til det?
Der vurderes ikke at være behov for dræning, hvilket ikke udføres på de lignende sager. PoA har ikke tidligere oplevet problemer med vand når der er tilført jord. Overfladevand vil blive håndteret på kommende belægninger, alt afhængigt af aktiviteten. Hvis aktiviteten kræver en miljøgodkendelse, vil håndteringen af overfladevand blive reguleret i godkendelsen.
- Ud fra vores kendskab til stedet, så har der været landbrugsdrift hidtil. Er det korrekt? Kender I til om der har været belastning med de pågældende stoffer under landbrugsdriften, fx med brug af kunstgødning eller udbringning af slam.
Der er ikke kendskab til andre aktiviteter end landsbrugsdrift. Der er ikke kendskab til om der har været anvendt kunstgødning og/eller udbringning af slam.
- I forhold til beregninger generelt, så har vi set en del på den miljøgodkendelse som MST har meddelt for renseanlæg Øst ([Renseanlæg Øst, Specialdepot slam: Afgørelse om overgangsplan og revurdering af miljøgodkendelse - Miljøstyrelsen \(mst.dk\)](#)). I den er der i forbindelse med beregninger, indsat en tabel med nedbørstal og nettonedbør. Her er der taget udgangspunkt i at nettonedbør af 60% af brutto. I jeres beregning er nettonedbør sat til 325mm/år i beregning. Set i forhold til de år med mest nedbør, svarer det tal kun til ca. 30 %. Vil I kommentere på det nedbørstal I har anvendt?

Der regnes i stedet på 650 mm. Det får dog ingen betydning da C1 i toppen af grundvandsmagasinet er det samme som porevandet. Der sker altså ingen beregningsmæssig fortynding ved kontakt til grundvandsmagasinet, med mindre netto nedbøren sættes ned til ca. 1 % eller mindre, som f.eks. ved etablering af faste tætte belægninger.

- Beregning for PAH: Det er valgt grænseværdi for benzo(a)pyren, da benzo(a)pyren ifølge notatet ofte ikke overskrides af de øvrige PAH'er. Kan man antage det? Det er som regel indholdet af benz(a)pyren som er styrende for jordens kategorisering ifht. PAH'er, men skyldes det ikke blot at grænseværdien for dette specifikke stof er sat lavere end de øvrige PAH'er. Grænseværdien for PAH total er 40 mg/kg og derfor ville der vel kunne være tilfælde hvor indholdet af en af de andre PAH-stoffer kunne være op til 40 mg/kg.
[Der regnes på 40 mg/kg for modelstofferne Fluanthen og Chrysen.](#)

- Vi har bedt jer vurdere på tungmetallerne, som er en del af den almindelige jordpakke – altså bly, cadmium, zink og chrom. Vi kan konstatere at I ikke har lavet beregninger, men i stedet argumenteret i forhold til stoffernes lave mobilitet. Det tænker vi umiddelbart kan accepteres. Der er dog lige en ting omkring kviksølv, som vi skal have afklaret. Kviksølv er et af de stoffer, som der er overskridelse på i Limfjorden. I jord fra lokaliteter uden særlig historik, analyser man kun for kulbrinter, PAH'er, bly, kobber, zink og chrom, ud fra en antagelse om at der ikke findes kviksølv af betydning heri. Vi har derfor ikke bedt jer se på kviksølv. Hvis særlig historik taler for det, skal der analyseres for kviksølv. Hvis I ønsker at kunne modtage denne slags jord, så vil vi bede jer forholde jer til kviksølv med en beregning (i en grænseværdi op til kat.2). Grunden til at vi beder om en beregning specifikt for kviksølv, er det faktum at det er et af stofferne som giver anledning til dårlig kemisk tilstand i Limfjorden, samt at kviksølv bevæger sig væsentlig mere i jorden end bly (har en lavere adsorptionskoefficient). Alternativt kan I beslutte at I ikke vil modtage jord fra lokaliteter hvor der er en historik som peger på en risiko for et indhold af kviksølv og så vil jeg skrive det ind som et vilkår, at I ikke må det.

[Det ønskes ikke at modtage jord, hvor historikken indikerer, at der kan forefindes kviksølv.](#)

- På et møde med PoA i sidste uge, talte vi om havnens projekter, herunder også både Nørkæret og planen om at forlænge Korinthvej. Som vi fik det præsenteret på det møde, skal den nye vejstrækning af Korinthvej, gå ind over matrikel 7e, på nordsiden af den nye strækning som hjælpevandløbet får. Jeg spurgte ind til om den vej skal ligge oven i den 10 meters bræmme af ren jord, som der er ansøgt om, eller om der laves en bræmme på nordsiden af vejstrækningen. Vi har brug for en afklaring her, meget gerne en detaljeret tegning der viser eksisterende og nye grøfte- og vandløbstrækninger, placering af ny vejstrækning, 10 meter bræmme med ren jord og beplantning.

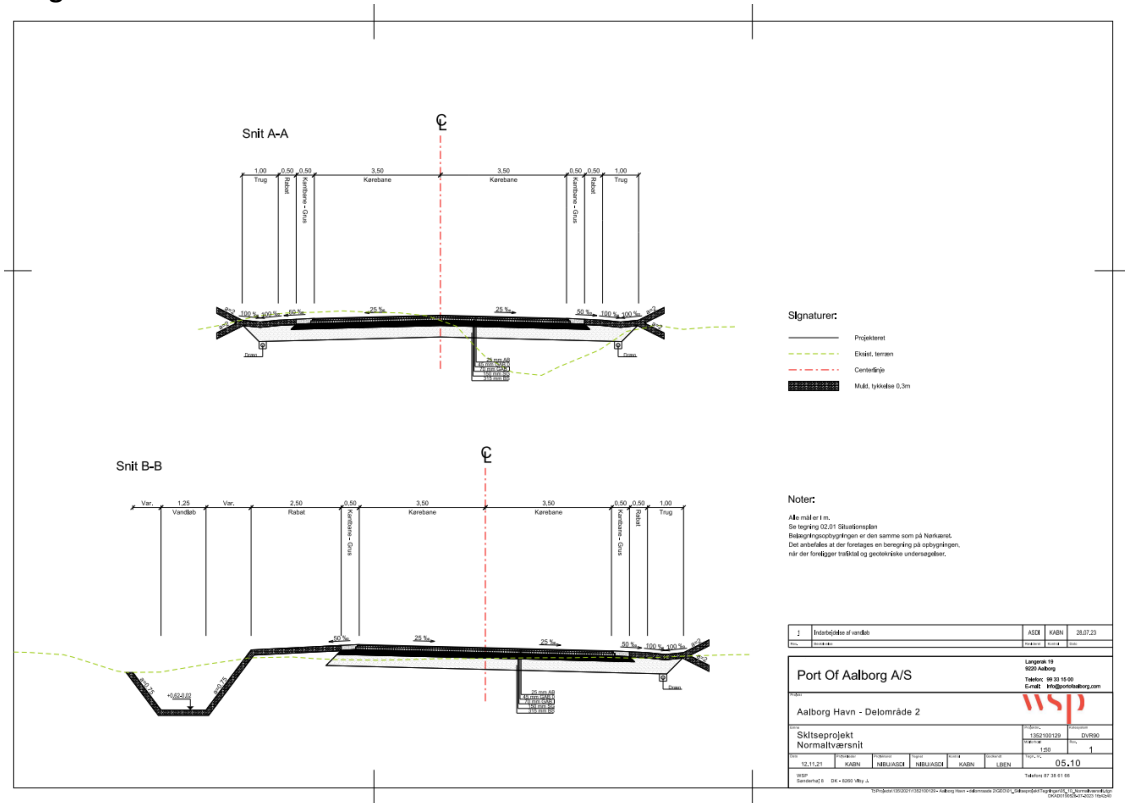
[Detailprojektet viser, at afstanden mellem vejen og åen er på 12 meter \(7 meter vej, 0,5 vejrabat i grus, rabat mod vandløbet på 2,5 meter, 1 meter ind mod pladsens rabat og trug på 1 meter\). Se bilag 1 og 2.](#)

Vedlagt er følgende bilag:

- Opdateret risikovurdering
- Normalt tværsnit og situationsplan (som også er vist i bilag1 og 2)

- [Opdateret oversigtskort med jord](#)

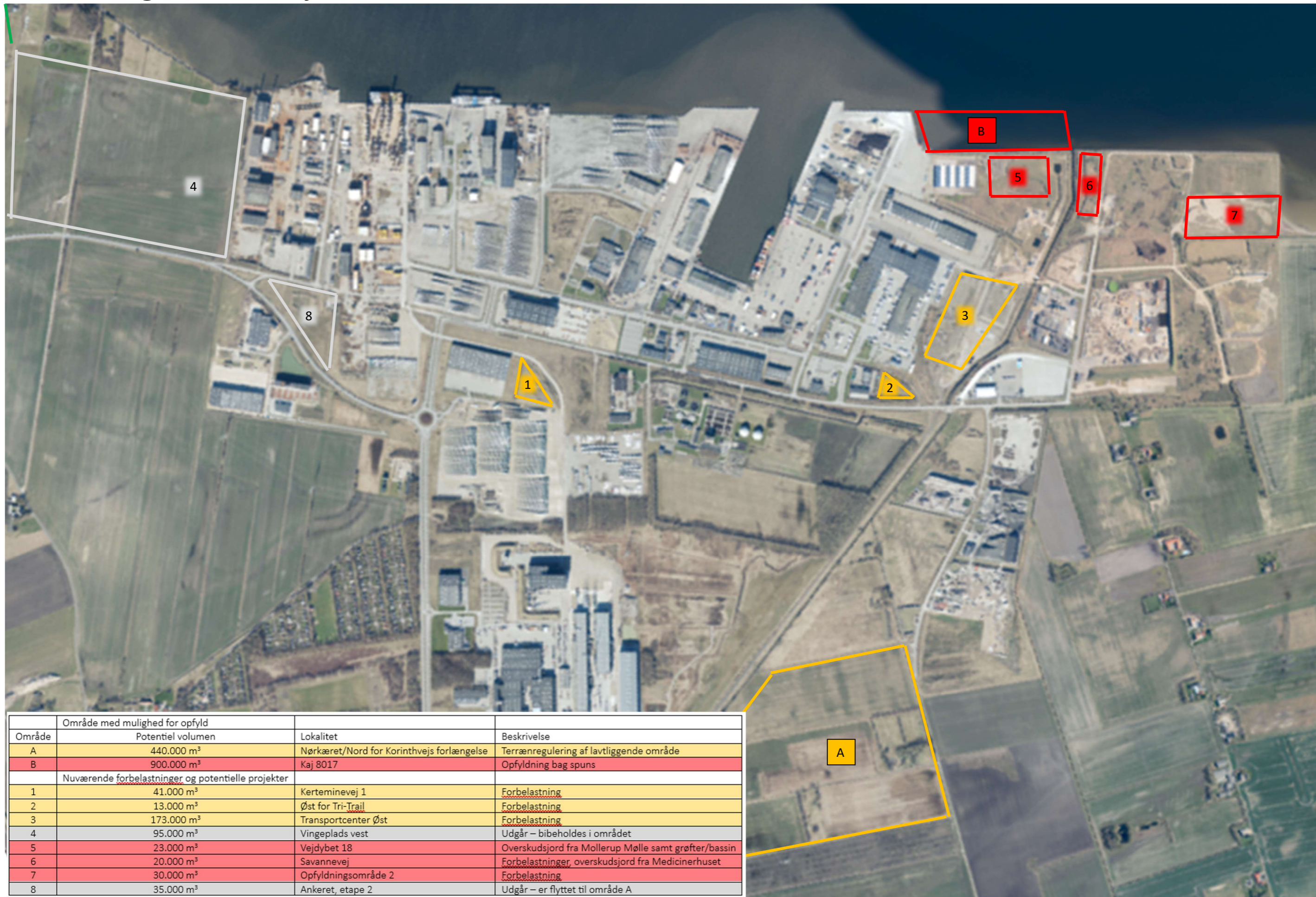
Bilag 1 Normaltværsnit



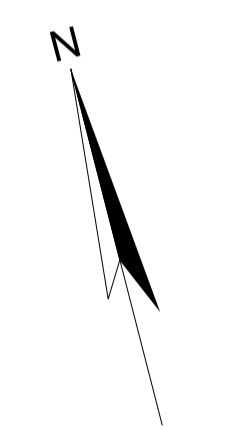
Bilag 2 situationsplan



Jordoversigtskort - 19. januar 2024



Område	Område med mulighed for opfyld	Lokalitet	Beskrivelse
A	Potentiel volumen 440.000 m ³	Nørkæret/Nord for Korinthvejs forlængelse	Terrænregulering af lavtliggende område
B	900.000 m ³	Kaj 8017	Opfyldning bag spuns
<u>Nuværende forbelastninger og potentielle projekter</u>			
1	41.000 m ³	Kerteminevej 1	Forbelastning
2	13.000 m ³	Øst for Tri-Trail	Forbelastning
3	173.000 m ³	Transportcenter Øst	Forbelastning
4	95.000 m ³	Vingeplads vest	Udgår – bibeholdes i området
5	23.000 m ³	Vejdybet 18	Overskudsjord fra Møllerup Mølle samt grøfter/bassin
6	20.000 m ³	Savannevej	Forbelastninger, overskudsjord fra Medicinerhuset
7	30.000 m ³	Opfyldningsområde 2	Forbelastning
8	35.000 m ³	Ankeret, etape 2	Udgår – er flyttet til område A

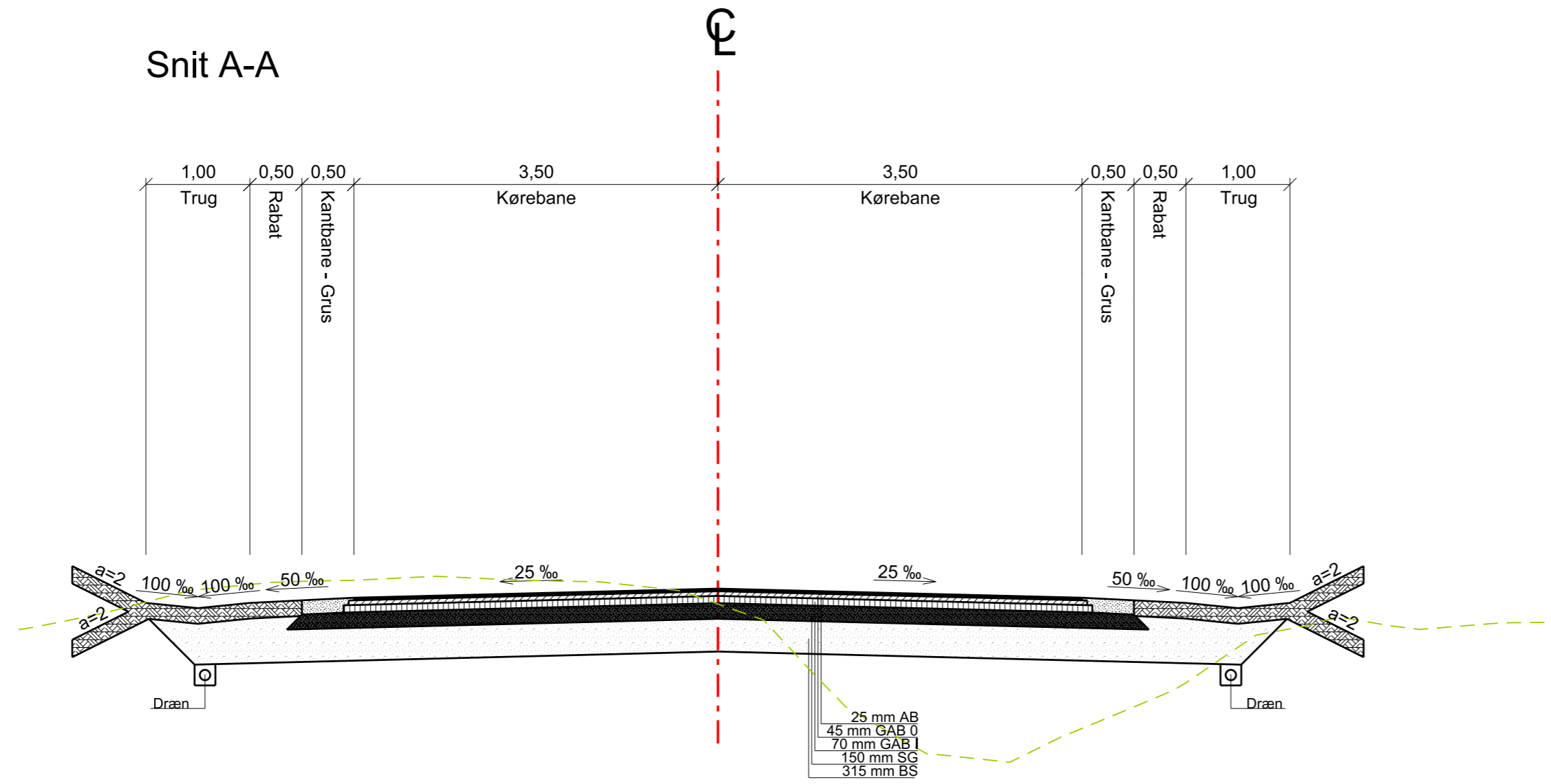


Noter:

Alle mål er i m.
 Se tegning 05.10 for Normaltværnsnit
 Se tegning 04.01-02 for Længdeprofiler

1	Justeret tracé til vandløb	ASDI	KABN	28.07.23
Rev.	Revisjonen	Revisoren	Kontroll	Dato
Port Of Aalborg A/S Langerak 19 9220 Aalborg Telefon: 99 33 15 00 E-mail: info@portofaalborg.com				
Aalborg Havn - Delområde 2 Skitseprojekt Situationsplan		Projekt: 1352100129	Dato: 12.11.21	Tegning: 02.01
Dato: 12.11.21 Tegning: 02.01		Projektleder: KABN	Tegning: NIBU/ASDI	Kontrol: KABN
Web: www.portofaalborg.com Selskabet: 8 DK - 8260 Viby J.		Tegning: LBN	Tegning: LBN	Tegning: 02.01

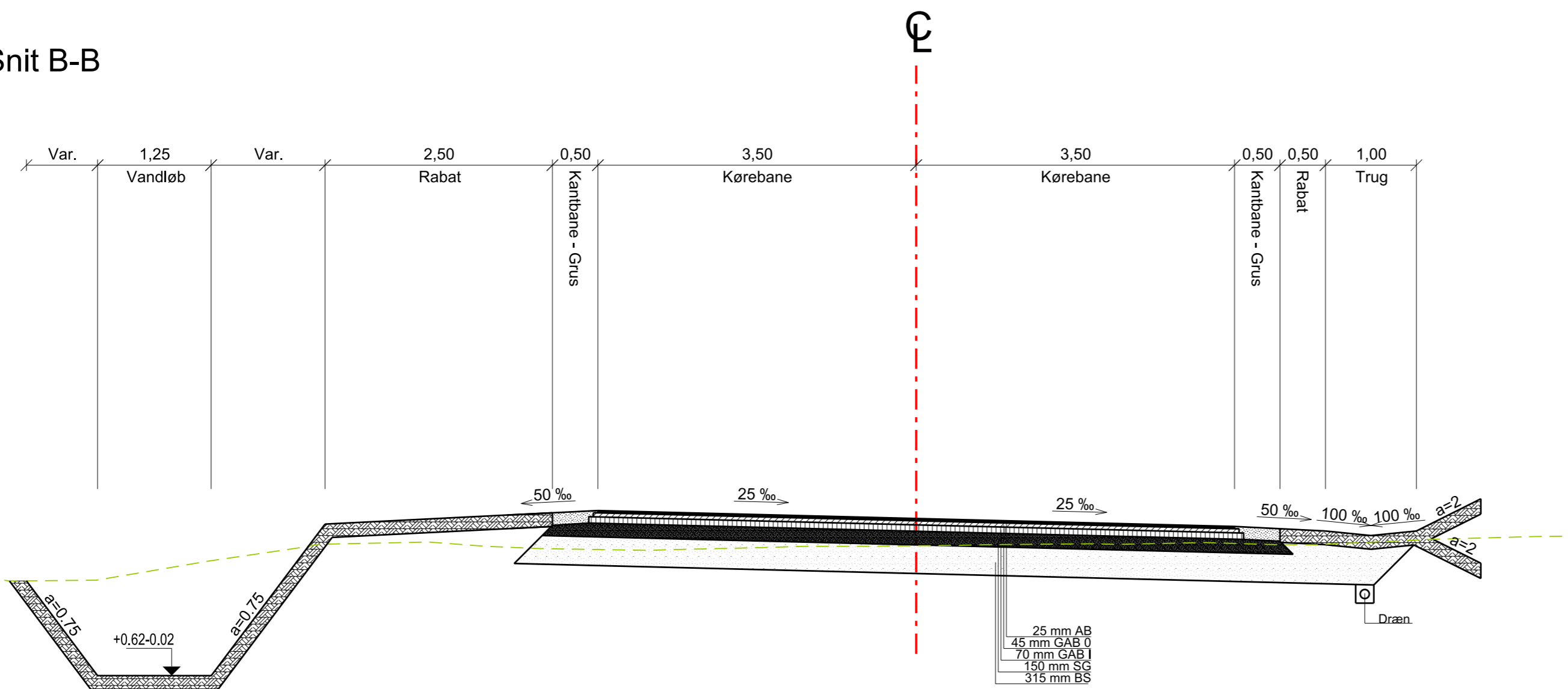
Snit A-A



Signaturer:

- Projekteret
- - - Eksist. terræn
- · - Centerlinje
- ▨ Muld, tykkelse 0.3m

Snit B-B



Noter:

Alle mål er i m.
 Se tegning 02.01 Situationsplan
 Belægningsopbygningen er den samme som på Nørkæret.
 Det anbefales at der foretages en beregning på opbygningen, når der foreligger trafiktal og geotekniske undersøgelser.

1	Indarbejdelse af vandløb	ASDI	KABN	28.07.23
Rev.	Beskrivelse	Revideret	Kontrol	Dato

<p>Port Of Aalborg A/S</p> <p>Langerak 19 9220 Aalborg Telefon: 99 33 15 00 E-mail: info@portofaalborg.com</p>			
<p>Projekt</p> <p>Aalborg Havn - Delområde 2</p>		<p>Emne</p> <p>Skitseprojekt Normaltværsnit</p>	
<p>Dato</p> <p>12.11.21</p>		<p>Projektnr.</p> <p>1352100129</p>	
<p>Projektleder</p> <p>KABN</p>		<p>Kotesystem</p> <p>DVR90</p>	
<p>Projekteret</p> <p>NIBU/ASDI</p>		<p>Målforhold</p> <p>1:50</p>	
<p>Tegnet</p> <p>NIBU/ASDI</p>		<p>Rev.</p> <p>1</p>	
<p>Kontrol</p> <p>KABN</p>		<p>Tegn. nr.</p> <p>05.10</p>	
<p>Godkendt</p> <p>LBEN</p>		<p>WSP</p> <p>Sanderhøj 8 DK - 8260 Viby J.</p>	
<p>Telefon: 87 38 61 66</p>		<p>T:\Projects\135\2021\1352100129 - Aalborg Havn - delomraade 2\GEO\01_Skitseprojekt\Tegninger\05_10_Normaltværsnit.dgn</p>	

Notat

16.01.2024

Projekt nr.: 1022451-002
+45 2880 1915
lbov@arteliagroup.dk

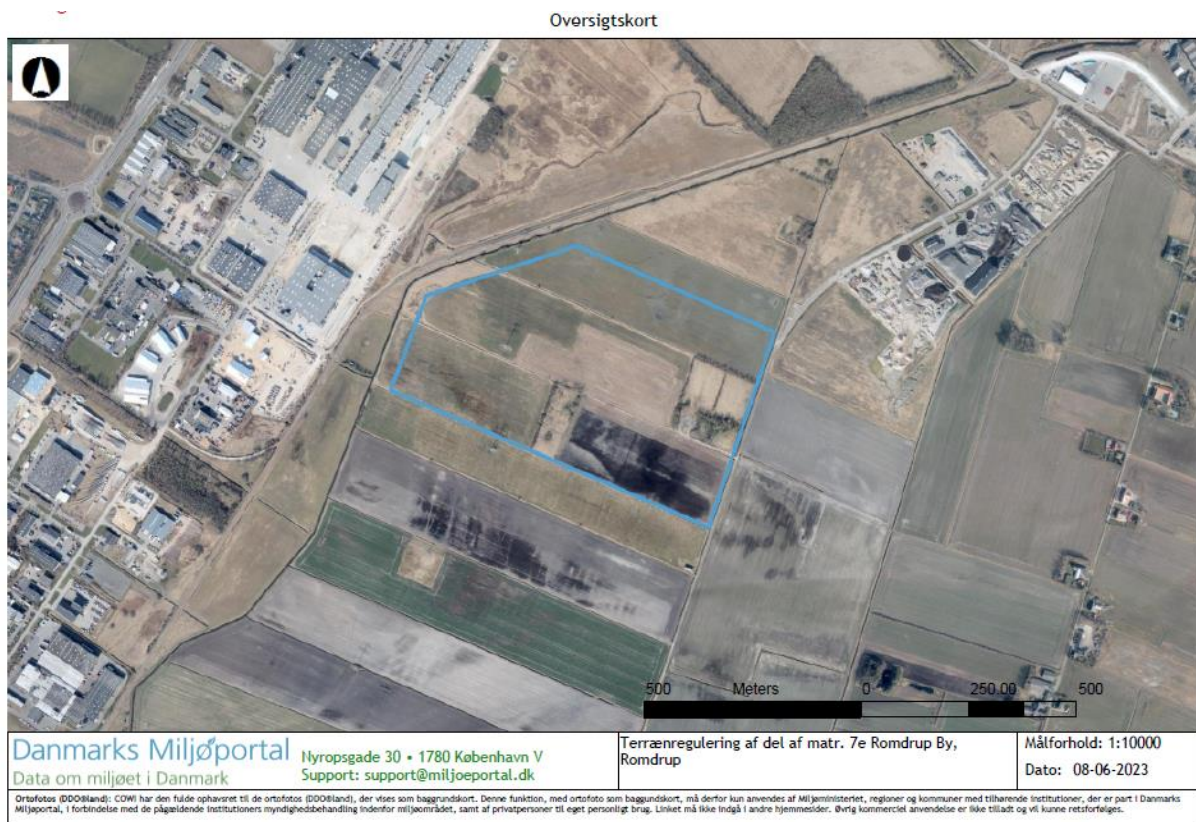
Projekt:	Port of Aalborg, Terrænregulering	
Emne:	Revideret risikovurdering. Potentiel udvaskning fra arealet	
Notat nr.:	1	
Rev.:	1	
Fordeling:	Mette Kromann Mandrup Carsten V. L adefoged	Port of Aalborg Port of Aalborg

Indhold

1	Indledning.....	2
2	Risikovurdering ved genanvendelse af lettere forurenede jord.....	4
2.1	Risikovurdering, Kulbrinter.....	4
2.2	Risikovurdering, PAH'er.....	5
2.3	Risikovurdering, Tungmetaller.....	6
2.4	Sammenfattende vurdering.....	7
3	Bilagsfortegnelse.....	7

1 Indledning

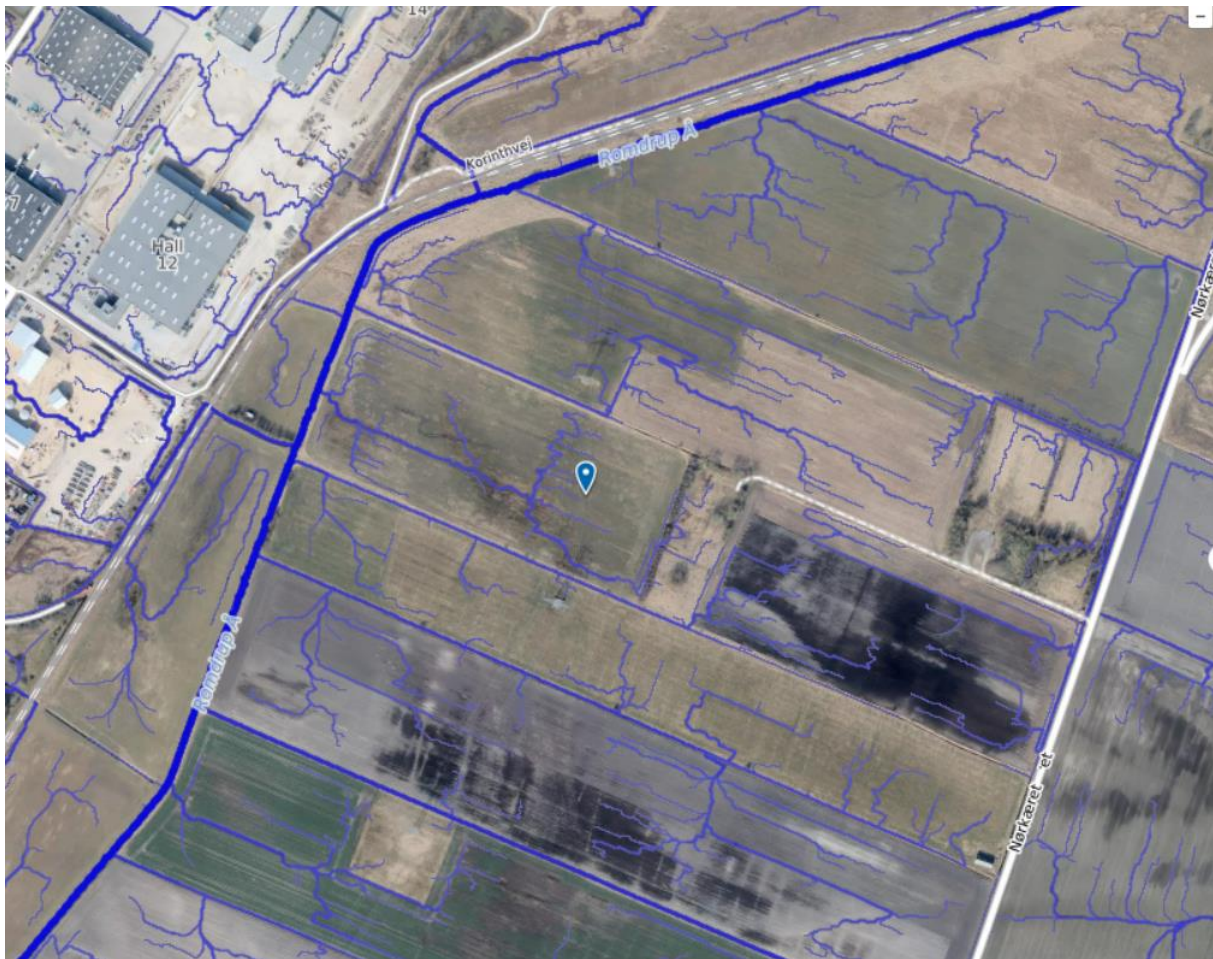
I forbindelse med ansøgning om miljøgodkendelse til terrænregulering af matr. 7e Romdrup By, Romdrup, har Aalborg Kommune ønsket en risikovurdering af den potentielle påvirkning af grøfter og Limfjorden, som følge af genanvendelse med lettere forurenede jord. Dette er bl.a. affødt af den såkaldte "VEGA" sag (herom senere).



Figur 1: Oversigtskort. Blå linje markerer område der terrænreguleres.

Terrænreguleringen ønskes udført på matriklen, indenfor et areal på ca. 35 Ha = 350.000 m². Arealet er vist med blå linje på figur 1. (Se i øvrigt bilag 5, i afgørelse om ikke-VVM)

Arealet falder overordnet fra kote +2,0-2,5 m DVR90 i øst til kote ca. +1,2-1,5 m DVR90 i vest.



Figur 2: Oversigtskort, Scalgo. Overordnet afstrømning i dag

Overfladevand strømmer i dag overordnet fra øst mod vest, til Romdrup Å, der leder vandet mod nord til Limfjorden. Terrænnært grundvand står ifølge Scalgo, i vinterperioden, ca. 25-100 cm under terræn.

Arealet ønskes klimasikret, ved terrænregulering til ca. +3,0 meter DVR90, og der skal hertil anvendes ca. 440.000 m³ jord, svarende til ca. 700.000-800.000 tons jord.

Det er besluttet, at der i en 10 meter bred bræmme, langs periferien af terrænreguleringen, alene anvendes ren jord (kategori 1). Den resterende del af terrænreguleringen vil foregå med op til lettere forurenede jord (kategori 2), gældende for kulbrinter, PAH'er og de 6 "normale" tungmetaller, bly, cadmium, chrom, kobber, nikkel og zink. Der ønskes ikke genanvendt jord med mistanke om indhold af chlorerede opløsningsmidler, kviksølv mv.

2 Risikovurdering ved genanvendelse af lettere forurenede jord

Jorden, der anvendes til terrænreguleringen, er som tidligere nævnt, jord op til kategori 2, lettere forurenede jord. Jorden er anvendt til balast på andre af byherres projekter i området. Jorden består i langt overvejende grad af ler- og sandmuld, og forventes at være relativt homogeniseret, da den er flyttet flere gange.

Ved fugacitetsberegning med lermuld anvender JAGG 2.0 modellen et indhold af naturligt organisk kulstof (f_{oc}) på 1%. Ved anvendelse af sandmuld anvender modellen et f_{oc} på 2%. Jo højere indhold af naturligt organisk kulstof, jo færre kulbrinter vil der typisk være i porevandet ved ligevægt. Det er derfor konservativt valgt at anvende lermuld i alle følgende fugacitetsberegninger. Vækstlaget på det aktuelle areal vil ikke blive fjernet inden genanvendelse af jord på arealet, hvilket ved en gennemsnitsbetragtning vil hæve indholdet af naturligt organisk kulstof yderligere.

2.1 Risikovurdering, Kulbrinter

Kulbrinteindholdet i denne type jord, med indhold af kulbrinter op til 300 mg/kg TS, består i langt overvejende grad af de tunge kulbrinter, C_{20} - C_{35} , samt i mindre grad af de lettere kulbrinter i intervallet C_{15} - C_{20} .

Der er i det følgende lavet beregning, med JAGG 2.0, med modelstoffet pentadecan (C_{15}) som modelstof for de lette kulbrinter (C_{15} - C_{20}) i niveauet op til 55 mg/kg TS, og med eicosan (C_{20}) som modelstof for de tunge kulbrinter i niveauet op til 300 mg/kg TS.

Jorden vil typisk ikke indeholde lettere kulbrinter såsom C_{10} - C_{15} , da disse oftest er fordampet og/eller nedbrudt inden genanvendelsen finder sted. Et stof som dodecan (C_{12}), er et af de dominerende stoffer fra denne fraktion, som kan findes i diesel- og fyringsolie. Som en ekstra sikkerhed er der udført beregning for fraktionen C_{10} - C_{15} , med Dodecan som modelstof i niveauet op til 40 mg/kg TS.

Modelstof	Max koncentration (mg/kg TS)	Porevand (C_v) ($\mu\text{g/l}$)	Grundvandskriterium ($\mu\text{g/l}$)
Dodecan (C_{12})	40	3,7	9
Pentadecan (C_{15})	55	0,076	
Eicosan (C_{20})	300	0,0056	

Tabel 1: JAGG 2.0, fugacitetsberegning, kulbrinter. Fremgår af bilag 1.

Som det fremgår af tabel 1, vil porevandet i terrænreguleringen, ved ligevægt, opnå et kulbrinteindhold (sum af 3 ovenstående fraktioner) på maksimalt 3,8 $\mu\text{g/l}$, hvilket er lavere end grundvandskvalitetskriteriet. Hovedparten af bidraget stammer fra fraktionen C_{10} - C_{15} , som ikke vurderes at forefindes i den ansøgte jord.

Der findes ikke et miljømål for kulbrinter mht. indlandsvand eller andet overfladevand. Det vurderes ikke at et miljømål vil være lavere end grundvandskvalitetskriteriet.

Med hensyn til "VEGA" sagen er detektionsgrænsen for kulbrinter i grundvandsprøver typisk 8-9 µg/l, og man vil derfor ikke kunne detektere ovenstående potentielle påvirkning.

Der vurderes derfor ikke at være risiko for kulbrinte-påvirkning af grøfter, Romdrup Å eller Limfjorden ved terrænregulering med lettere forurenede jord som beskrevet.

2.2 Risikovurdering, PAH'er

I det følgende er der foretaget beregninger med benzo(a)pyren og Dibenz(a,h)anthracen, hvortil der findes kvalitetskriterier for lettere forurenede jord. Desuden er udført beregninger for modelstofferne fluoranthen og chrysen, der træffes i grundvandet på lignende sager. I de 2 sidste tilfælde, er der beregnet på koncentrationen 40 mg/kg TS, da det ikke kan afvises, at summen af PAH'er vil være 40 mg/kg TS.

Modelstof	Max koncentration (mg/kg TS)	Porevand (Cv) (µg/l)	Grundvandskriterium (µg/l)	Miljømål (µg/l)
Benzo(a)pyren	3	0,87	0,01	0,00017
Dibenz(a,h)anthracen	3	0,20	-	-
Fluoranthen	40	119	0,1	0,0063
Chrysen	40	2,1	-	-

Tabel 2: JAGG 2.0, fugacitetsberegning, PAH'er. Fremgår af bilag 2.

Som det fremgår af tabel 2, ses der i alle fire tilfælde indhold af PAH'er, der i 2 af tilfældene overskrider både grundvandskvalitetskriterierne og miljømålene.

Der er derfor udført en grundvandsberegning, ligeledes i JAGG 2.0, hvori det forudsættes, at der grundet grøfterne i området ses en beskeden gradient (i) på 0,001 m/m. På grund af det højtstående grundvand, er akviferen konservativt sat til finkornet sand, hvilket giver en gennemsnitlig porevandshastighed på 1,58 m/år i akviferen. Det bemærkes i den forbindelse, at valg af terrænnær lerjord vil medføre end gennemsnitlig porevandshastighed på langt mindre end én meter om året, og dermed langt større sorptionstider (herom senere).

Da der udlægges en bræmme af 10 meter ren jord mod recipient, er der i det følgende udført beregning af grundvandskoncentrationen efter 10 meters afstrømning, hvor reduktionen sker som følge af dispersion, sorption og nedbrydning.

Modelstof	Pore- vand (C _v)	Grund- vand (C ₁)	Grund- vand (C ₃)	Grund- vand (C _{10 m})	Grundvands- kriterium	Miljø- mål
	(µg/l)	(µg/l)	(µg/l)	(µg/l)	(µg/l)	(µg/l)
Benzo(a)pyren	0,87	0,87	< 1x10 ⁻²⁶	< 1x10 ⁻²⁶	0,01	0,00017
Dibenz(a,h)anthracen	0,20	0,20	< 1x10 ⁻²⁶	< 1x10 ⁻²⁶	-	-
Fluoranthen	119	119	0,0054	3,5x10 ⁻²⁶	0,1	0,0063
Chrysen	2,1	2,1	< 1x10 ⁻²⁶	< 1x10 ⁻²⁶	-	-

Tabel 3: JAGG 2.0, grundvandsberegning, PAH'er. Fremgår af bilag 2.

Som det fremgår af tabel 3, ses der meget lave indhold af PAH'er i grundvandet, allerede efter 1 års afstrømning, svarende til 1,6 meter horisontal afstrømning mod nærmeste recipient.

I alle 4 tilfælde (i tabel 3) er den beregnede koncentration langt under detektionsgrænsen for PAH'er, og vil ikke kunne detekteres ved vandprøvetagning (set i relation til "VEGA"-sagen). Der vurderes derfor ikke at være risiko for påvirkning af hverken grundvandsressourcen eller recipient med PAH'er, ved anvendelse af lettere forurenede jord til terrænregulering.

Den laveste sorptionstid ved 10 meters afstrømning ses for fluoranthen på 86,8 år, mens den er betydeligt længere for de øvrige modelstoffer. Det er primært den høje sorptionstid, der er begrænsende faktor for udbredelsen af PAH'er i grundvandet.

2.3 Risikovurdering, Tungmetaller

Tungmetaller anses generelt for værende immobile stoffer. I det aktuelle tilfælde består den genanvendte jord primært af muldholdige jordpartier, hvilket yderligere vil immobilisere tungmetallerne.

Jorden har været anvendt til balast på omkringliggende arealer, og har været flyttet flere gange, hvorved det er homogeniseret. Jorden vil, ved terrænreguleringen, blive udlagt i lag, med henblik på komprimering på pladsen. Den potentielle påvirkning med tungmetaller vil derfor ikke have punktkilde karakter, men vil kunne sidestilles med diffus fladebelastning.

Jorden udlægges på et areal, hvor der i forvejen ses betydeligt indhold af naturligt organisk materiale, hvilket også vil minimere tungmetallernes nedsivning gennem de eksisterende jordlag.

Det vurderes derfor, at den potentielle påvirkning med tungmetaller vil være mindre eller på niveau med PAH-påvirkningen, og dermed heller ikke påvirke grundvand eller recipient.

2.4 Sammenfattende vurdering

Det vurderes sammenfattende ikke, at udlægning af rent- og lettere forurenede jord til terrænregulering som ansøgt, vil kunne udgøre en risiko for hverken, grundvand eller recipient.

Efter terrænreguleringen vil store dele af arealerne sandsynligvis blive befæstede i større eller mindre grad. Håndtering af overfladevand beskrives i et særskilt, når arealanvendelsen kendes.

3 Bilagsfortegnelse

Bilag 1 JAGG-beregninger, kulbrinter, fugacitet

Bilag 2 JAGG-beregninger, PAH'er, fugacitet og grundvand

Fugacitetsberegninger

Lokaliteten

Navn: _____
Adresse: Aalborg Havn
Matrikel nr.: _____
Note _____

Lokalitetsnr.: _____
Postnr./by: _____
Projekt nr.: _____

Jord

Kommentar

nej Standard data Indtastede data (angives med fed)

Jordtype

Poreluftvolumen

Vandindhold

Samlet porøsitet

Volumen af jordskellet

Kornrumvægt

Volumenvægt

Indhold af organisk kulstof

V_L
 V_V
 $\varepsilon = V_L + V_V$
 V_J
 d
 ρ
 f_{oc}

Lermuld	
0,1	
0,3	
0,4	
0,6	
2,65	kg/l
1,59	kg/l
1	%

Stoffer

Kommentar

nej

Forureningskomponent

Målepunkt

Dato

Molmasse

Damptryk

Vandopløselighed

log oktanol/vand ford. koef.

K_{OC}

Henrys konstant

MP
dato
m
 ρ
S
log K_{OW}
 K_{OC}
 K_H

Stof 1	Stof 2	Stof 3	Stof 4
C15	C20	C12	
212	283	170	
0,457	6,2E-04	17,999	
7,6E-05	0,002	0,004	
7,71	10,16	6,1	
#####	#####	319.154	
516	0,037	334	

Maksimal ford. luft

Maksimal ford. vand

Maksimal ford. jord

Mættede damptryk

f_l
 f_v
 f_j
 C_{Lmax}

0,00	0,00	0,01		
0,00	0,00	0,00		
1,00	1,00	0,99		
39,21	0,07	1.237		

Fugacitetsberegninger

Angiv signifikant ciffer

Kommentar

nej

Målt konc. i poreluft

Beregnet jordkonc.

Beregnet vandkonc.

Målt konc. i grundvand

Beregnet poreluftskonc.

Beregnet jordkonc.

Målt konc. i jorden

Beregnet poreluftskonc.

Beregnet vandkonc.

C_L
 C_t
 C_v
 C_v
 C_L
 C_t
 C_t
 C_L
 C_v

								mg/m ³
								mg/kg TS
								mg/l
								mg/l
								mg/m ³
								mg/kg TS
55	300	40						mg/kg TS
39,2	2,1E-04	1.240						mg/m ³
7,6E-05	5,6E-06	0,0037						mg/l

Risiko for fri fase?

Anvendt Brugerdata?

Risiko for frifase	nej	Risiko for frifase	nej
Nej	Nej	Nej	Nej

Beregningerne udført af

Firmanavn

Navn/initialer

Dato/Underskrift

Beregningerne kontrolleret /godkendt af

Kontrolleret

Godkendt

Beregningerne er udført med de ovenfor angivne data og uden at der er foretaget ændringer af beregningsformler.

Fugacitetsberegninger

Lokaliteten

Navn:

Adresse:

Matrikel nr.:

Note

Aalborg Havn

Lokalitetsnr.:

Postnr./by:

Projekt nr.:

Bemærkninger
om jordtype

Bemærkninger
om kemiske data

Bemærkninger
om fugacitet

BILAG 2

Fugacitetsberegninger

Lokaliteten

Navn: _____

Adresse: _____

Matrikel nr.: _____

Note _____

Lokalitetsnr.: _____

Postnr./by: _____

Projekt nr.: _____

Jord

Kommentar *nej*Standard data **Indtastede data (angives med fed)**

Jordtype

Poreluftvolumen

Vandindhold

Samlet porøsitet

Volumen af jordskellet

Kornrumvægt

Volumenvægt

Indhold af organisk kulstof

 V_L V_V $\varepsilon = V_L + V_V$ V_J d ρ f_{oc}

Lermuld	
0,1	
0,3	
0,4	
0,6	
2,65	kg/l
1,59	kg/l
1	%

Stoffer

Kommentar *nej*

Forureningskomponent

Målepunkt

Dato

Molmasse

Damptryk

Vandopløselighed

log oktanol/vand ford. koef.

 K_{oc}

Henrys konstant

MP

dato

m

 p S log K_{ow} K_{oc} K_H

Stof 1	Stof 2	Stof 3	Stof 4
Benzo(a)pyren	Dibenzo(a,h)ant hracen	Fluoranthen	Chrysen
252	278	202	228
7,3E-07	3,7E-10	0,001	8,4E-07
0,002	0,002	0,26	0,002
6,13	6,75	5,16	5,81
342.926	1.513.561	33.605	159.368
4,6E-05	1,7E-08	4,1E-04	3,7E-05

Maksimal ford. luft

Maksimal ford. vand

Maksimal ford. jord

Mættede damptryk

 f_l f_v f_j C_{Lmax}

0,00	0,00	0,00	0,00
0,00	0,00	0,00	0,00
1,00	1,00	1,00	1,00
0,00	0,00	0,11	0,00

Fugacitetsberegninger

Angiv signifikant ciffer

3

Kommentar *nej***Målt konc. i poreluft**

Beregnet jordkonc.

Beregnet vandkonc.

Målt konc. i grundvand

Beregnet poreluftskonc.

Beregnet jordkonc.

Målt konc. i jorden

Beregnet poreluftskonc.

Beregnet vandkonc.

 C_L C_t C_v C_v C_L C_t C_t C_L C_v

								mg/m ³
								mg/kg TS
								mg/l
								mg/l
								mg/m ³
								mg/kg TS
3	3	40	40					mg/kg TS
4,0E-05	3,3E-09	0,0486	7,7E-05					mg/m ³
8,8E-04	2,0E-04	0,119	0,0021					mg/l

Risiko for fri fase?

Anvendt Brugerdata?

nej	nej	nej	Risiko for frifase
Nej	Nej	Nej	Nej

Beregningerne udført af

Firmanavn

Navn/initialer

Dato/Underskrift

Beregningerne kontrolleret /godkendt af

Kontrolleret

Godkendt

Beregningerne er udført med de ovenfor angivne data og uden at der er foretaget ændringer af beregningsformler.

Fugacitetsberegninger

Lokaliteten

Navn: _____

Adresse: _____

Matrikel nr.: _____

Note _____

Lokalitetsnr.: _____

Postnr./by: _____

Projekt nr.: _____

Bemærkninger
om jordtype

Bemærkninger
om kemiske data

Bemærkninger
om fugacitet

Grundvand

Lokaliteten

Navn: _____

Adresse: _____

Matrikel nr.: _____

Note _____

Lokalitetsnr.: _____

Postnr/by: _____

Projekt nr.: _____

Det forurenede område

Kommentar

nej

Beregningstypen

Areal af det forurenede område

A

360000

m²

Filterlængde l

_____ m

Bredde af det forurenede område

B

600

m

A: Beregnet koncentration

Standard data

Indtastede data (angives med fed)

Nettonedbør

N

325,0

650,0

mm/år

Kommune/Egn

Aalborg

Det først betydende magasin

Kommentar

nej

Aguifer

Effektiv porøsitet

e_{eff}

0,2

Porøsitet, vandmættet

e_W

0,45

Bulkmassefylde

(ρ_{ho})_b

1,7

kg/l

% organisk indhold

f_{oc}

0,01

Tykkelse af GV-magasin

d_{m_max}

1,0

m

Hydraulisk gradient

i

0,001

m/m

Hydraulisk ledningsevne

k

0,0

m/s

Gns. Porevandshastighed

V_p

1,5779

m/år

Beregningspunkt

L

1,6

m

Standard data

Indtastede data (angives med fed)

Sand, fint

0,2

0,45

1,7

0,01

1,0

0,001

0,0

1,5779

1,6

Stoffer og stofegenskaber

Kommentar

nej

Forureningskomponent

Målepunkt

Dato

Målt GV-koncentration

Baggrundskoncentration

Stof 1	Stof 2	Stof 3	Stof 4
Benzo(a)pyren	Dibenzo(a,h)ant hracen	Fluoranthen	Chrysen

mg/l

mg/l

Beregning: Grundvand

Kommentar

nej

Kildestyrken anvendt i beregning

Beregnet værdi anvendt

Værdien fra vertikaltransport anvendt

Testværdi anvendt

Grundvandskvalitetskriterie

Grundvandskoncentration: **Trin 1**Overskridelse af kriteriet **Trin 1**Grundvandskoncentration: **Trin 2**Overskridelse af kriteriet **Trin 2**

Angiv signifikant ciffer

3

Stof 1	Stof 2	Stof 3	Stof 4
0,0009	0,0002	0,119	0,0021
ja	ja	ja	ja
Nej	Nej	Nej	Nej
nej	nej	nej	nej
0,00001		0,0001	
0,0009	0,0002	0,119	0,0021
88	nej	1190	nej
0,0009	0,0002	0,119	0,0021
88	nej	1190	nej

mg/l

mg/l

mg/l

Trin 3 inklusive sorption og nedbrydning

Nedbrydningsforhold:

1. ordens nedbrydningskonst. aerob

1. ordens nedbrydningskonst. anaerob

log k_{OW}

Retardationskoefficient

Forureningsflux vertikal (Trin 1a)

(GV-konc. med kun nedbryd.: Trin 3)

GV-konc. med sorpt. og nedbryd: **Trin 3**Overskridelse af kriteriet **Trin 3**

Anvendt brugerdata

Aerobe forhold

0,06	0,01	0,002	0,06
0	0	0,002	0
6,13	6,75	5,16	5,81
130,55	572,79	13,70	61,21
200,00	46,00	28000,00	490,00
0,0	0,0	0,0573	0,0
0	0	0,0	0
nej	nej	nej	nej
Ja, se bemærkning	Ja, se bemærkning	Ja, se bemærkning	Ja, se bemærkning

dage⁻¹dage⁻¹

g/år

mg/l

mg/l

Beregningerne udført af

Firmanavn

Navn/initialer

Dato/Underskrift

Beregningerne kontrolleret /godkendt af

Kontrolleret

Godkendt

Beregningerne er udført med de ovenfor angivne data og uden at der er foretaget ændringer af beregningsformler

Grundvand

Lokaliteten

Navn:

Adresse:

Matrikel nr.:

Note

Aalborg Havn

Lokalitetsnr.:

Postnr/by:

Projekt nr.:

Bemærkninger
om det forurenede område
(herunder nettonedbør)

Bemærkninger
om magasinparametre

Bemærkninger
om forurening

Bemærkninger
om beregning, f.eks. om
aerobe eller anaerobe forhold

Bemærkninger
om fysisk/kemiske data

Grundvand

Lokaliteten

Navn:

Adresse:

Matrikel nr.:

Note

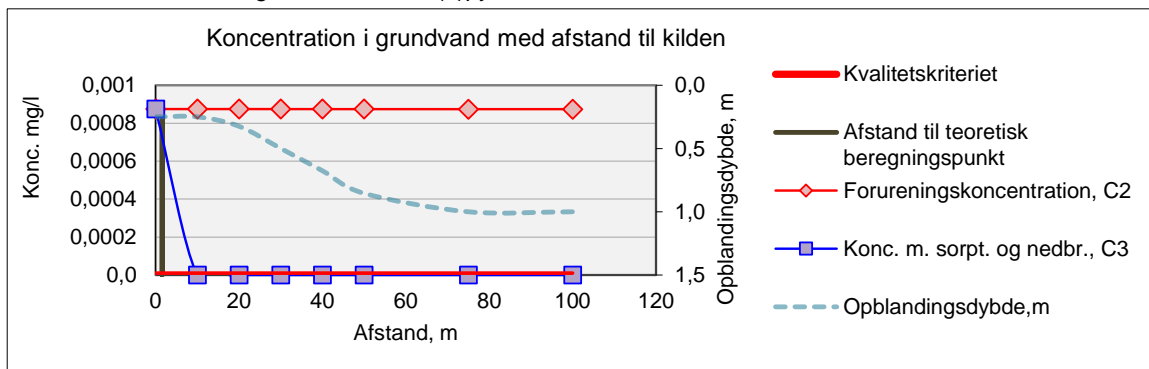
Aalborg Havn

Lokalitetsnr.:

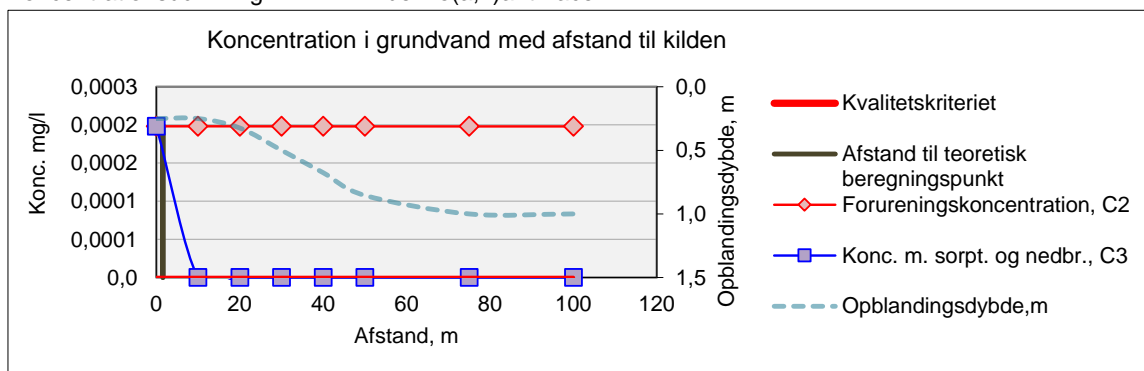
Postnr/by:

Projekt nr.:

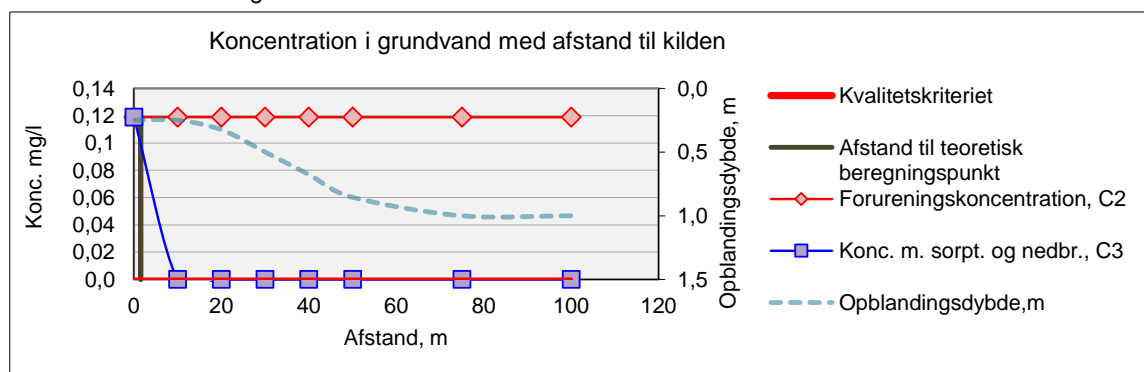
Koncentrationsudvikling: Benzo(a)pyren



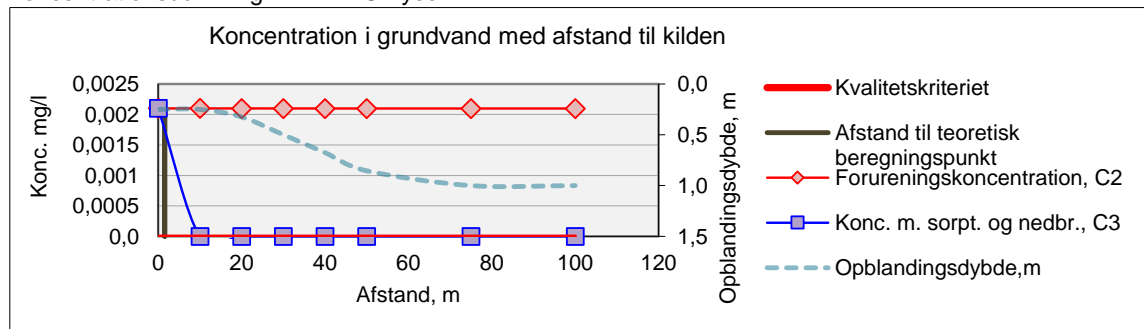
Koncentrationsudvikling: Dibenzo(a,h)anthracen



Koncentrationsudvikling: Fluoranthen



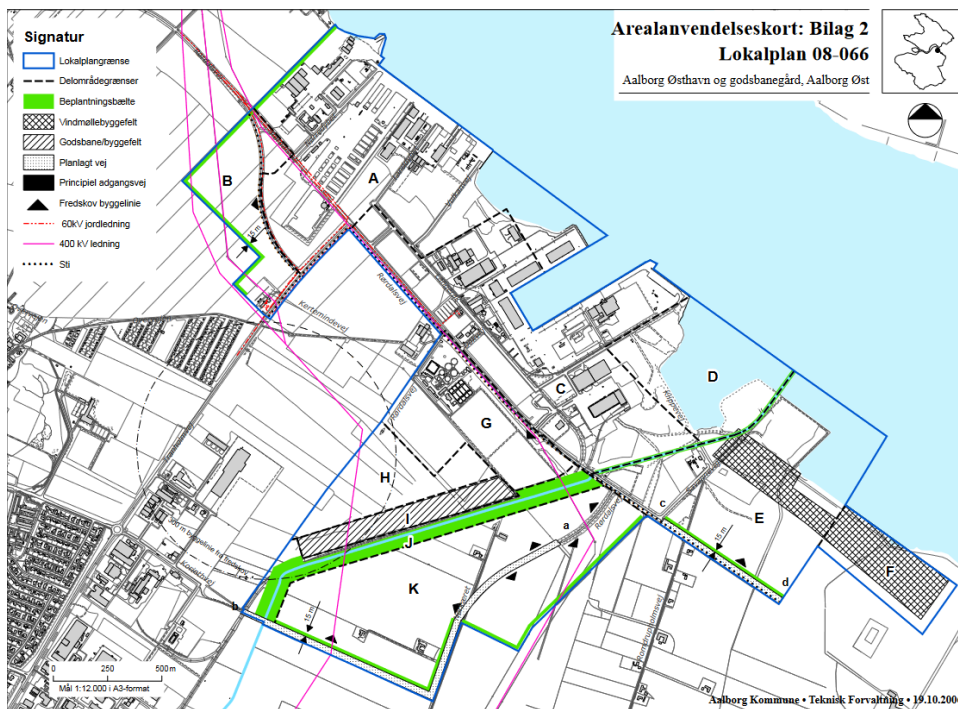
Koncentrationsudvikling: Chrysen



BILAG 5.

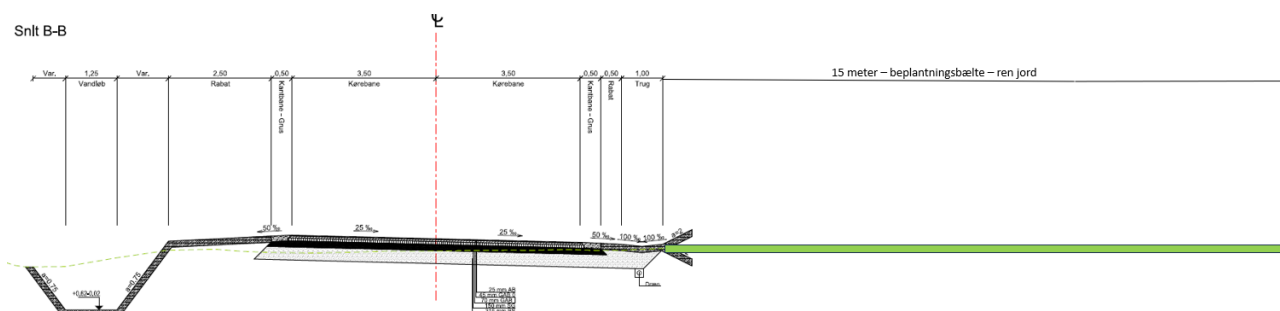
Udklip fra mail, modtaget fra Artelia d. 30/1 2024

Jf. lokalplan 08-066 skal der etableres et 15 m bredt beplantningsbælte på nordsiden af den kommende Korinthvej. Mod Romdrup Å er der en matrikel ejet af Aalborg Kommune, hvorfor der vil være en afstand på ca. 47 meter mellem Romdrup Å og terrænreguleringen. Udklip fra lokalplan:



Den tidligere nævnte 10 meters bræmme med ren jord, bliver sammenfaldende med beplantningsbæltet jf. lokalplanen og bliver i stedet for 15 meter bredt.

Principtegning af normalt værsnit:



I forhold til Korinthvej vil grøften være på sydsiden af vejen og modsat terrænreguleringen. Fra grøften til beplantningsbæltet – vejarealet – vil der være en afstand på 12 meter, herefter vil der være 15 meter beplantningsbælte, og først herefter vil der være terrænregulering med diverse overskudsjord. I alt vil der være en afstand mellem grøften og terrænreguleringen på 27 meter.



Danmarks Miljøportal
Data om miljøet i Danmark

Nyropsgade 30 • 1780 København V
Support: support@miljoportal.dk

Terrænregulering af del af matr. 7e Romdrup By,
Romdrup

Målforshold: 1:10000

Dato: 08-06-2023

Ortofotos (DDO@land): COWI har den fulde ophavsret til de ortofotos (DDO@land), der vises som baggrundskort. Denne funktion, med ortofoto som baggrundskort, må derfor kun anvendes af Miljøministeriet, regioner og kommuner med tilhørende institutioner, der er part i Danmarks Miljøportal, i forbindelse med de pågældende institutioners myndighedsbehandling indenfor miljøområdet, samt af privatpersoner til eget personligt brug. Linket må ikke indgå i andre hjemmesider. Øvrig kommerciel anvendelse er ikke tilladt og vil kunne retsforfølges.



Port of Aalborg Real Estate A/S
Langerak 19
9220 Aalborg Øst

By og Land
MP Vandløb
Stigsborg Brygge 5
9400 Nørresundby
+4525192141

Sagsnr.: 2022-085809
Dok.nr.: 2022-085809-11

Åbningstider:
Man- onsdag 09.00-15.00
Torsdag 09.00-17.00
Fredag 09.00-14.00.

29.06.2023

For at sikre dig en god service ved personligt fremmøde, anbefales det, at du aftaler en tid på forhånd, enten ved at ringe til os eller benytte vores selvbetjeningsløsninger på www.aalborg.dk. Telefonen er åben alle hverdage i tidsrummet 10.00-14.00.

Afgørelse om at der ikke skal udarbejdes en miljøkonsekvensrapport (VVM) for projekt på Nørkæret omhandlende regulering af Hjælpevandløbet på matr.nr. 7e, 11c, 19bi, 60 og 66 Romdrup By, Romdrup samt terrænregulering på matr.nr. 7e, Romdrup By, Romdrup

Aalborg Kommune, Myndighed Natur og Vandløb, har d. 23. november 2022 modtaget jeres ansøgning vedrørende regulering af det offentlige vandløb Hjælpevandløbet og en række private grøfter samt etablering af et nyt privat vandløb på matr.nr. 7e, 11c, 19bi, 60 og 66 Romdrup By, Romdrup. Dertil er der modtaget ansøgnings-skema d. 28. november 2022 og supplerende oplysninger d. 27. februar 2023, d. 2. marts 2023, d. 3. april 2023 og d. 25. april 2023.

Aalborg Kommune, Klima og Miljø, har desuden modtaget ansøgnings-skema vedr. terrænregulering af d. 8. juni 2023 samt supplerende oplysninger d. 7. juni 2023 og 12. juni 2023.

Ansøgningen er fremsendt i henhold til § 18 i Lov om miljøvurdering af planer og programmer og af konkrete projekter (VVM), LBK nr. 4 af 3. januar 2023.

Projektet er omfattet af lovens bilag 2, henholdsvis punkt 11 b) "Anlæg til bortskaffelse af affald" og punkt 10 f) "Anlæg af vandveje, som ikke er omfattet af bilag 1, kanalbygning og regulering af vandløb".

Afgørelse

Kommunen har på baggrund af ansøgningen og en screening vurderet, at projektet ikke må antages at kunne få en væsentlig indvirkning på miljøet, og der skal derfor ikke udarbejdes en miljøkonsekvensrapport. Afgørelsen er truffet efter Lov om miljøvurdering af planer og programmer og af konkrete projekter (VVM) § 21.

Begrundelsen for screeningsafgørelsen kan ses her i brevet og i vedlagte screenings-skema i bilag 1.

Afgørelsen vil blive offentliggjort d. 29.06.2023 under Høringer og afgørelser på [kommunens hjemmeside](#).

Baggrund

Ansøger ønsker tilladelse til regulering af Hjælpevandløbet og en række private grøfter på matr.nr. 7e, 11c, 19bi, 60 og 66 Romdrup By, Romdrup samt terrænregulering af 35 hektar på matr.nr. 7e, Romdrup By, Romdrup. Projektet ønskes gennemført for at optimere udnyttelsen af arealerne, der planlægges ændret fra landbrugsmæssig drift til industriområde. Oversigtskort og

projekttegninger, se henholdsvis figur 1, 2 og 3.



Figur 1: Oversigtskort over projektområdet.



Figur 2: De projekterede tiltag vedrørende vandløb. Den lyseblå streg viser Hjælpevandløbets nye forløb med udløb i Romdrup Å. Den lysegrønne streg viser den nye afvandingsgrøft. De orange stiplede linjer viser nuværende grøfter som sløjfes, og den røde stiplede linje (påført af myndigheden) viser den del af det nuværende forløb af Hjælpevandløbet, som skal fyldes op. Røde cirkler viser, hvor det nuværende forløb afskæres ved opfyldning og ledes mod vest i de nye forløb.



Figur 3: Den lyseblå streg afgrænser det område, som der skal terrænreguleres.

Beskrivelse af vandløbsreguleringen

Bygherre ønsker, at Hjælpevandløbet afskæres ved opfyldning med jord/muld til terræn ved st. 1.725 m og i stedet ledes mod vest via eksisterende grøft mellem matr.nr. 11c og 7e, Romdrup By, Romdrup (lyseblå streg på figur 2). Herfra løber det nye forløb direkte vest til udløb i Romdrup Å i st. 2.300 m. Det nye forløb (st. 1.725-2.580 m) ønskes optaget som offentligt vandløb og anlægges ved at uddybe den eksisterende grøft mod nord til dimensionerne angivet i tabel 1. Det nye forløbs tracé udgraves 10 cm dybere end den foreslåede regulativbundkote, hvorefter der vil blive efterfyldt med grus til den foreslående bundkote. Efter reguleringen vil Hjælpevandløbet blive 2.580 m langt, og dermed 113 m kortere end det er i det gældende regulativ.

Tabel 1: Nye foreslåede dimensioner for Hjælpevandløbet, koter er i DVR90. Dimensioner frem til st. 1.725 m er iht. gældende regulativ.

Station (m)	Bundkote (cm)	Bundbredde (cm)	Fald %	Anlæg	Bemærkning
0	136	X	x	x	Start
600	118	125	0,3	Naturlig	Skalapæl 3
			x		
			0,5		
1.725	62		x	x	Herfra nyt forløb
			0,75	0,75	
2.580	-2	X	x	x	Udløb i Romdrup Å

Hjælpevandløbets nuværende forløb bibeholdes i sit forløb langs vejen, Nørkæret, mellem st. 1.725 (efter lukningen) og st. 2.200 m. Hermed lægges bundkoten fast efter den opmålte kote, som ligger ca. 20 cm under den nuværende regulativmæssige bundkote i st. 2.200. Anlægget og bundbredden bevares også som det nuværende forløb, som er i god overensstemmelse med de nuværende regulativmæssige dimensioner. Dette forløb udgår samtidig fra den hidtidige klasse som offentligt vandløb.

Fra st. 2.200 ledes det private vandløb mod vest i et nyt forløb til udløb i Romdrup Å i st. 1.695 m (lysegrøn streg på figur 2). Det nye forløb bliver 580 m langt og reguleres til dimensionerne angivet i tabel 2.

Den nuværende strækning st. 2.200-2.693 m af Hjælpevandløbet sløjfes ved opfyldning med jord/muld til terræn (rød stiplede linje på figur 2).

Tabel 2: Dimensioner for det kommende private vandløb, koter er i DVR90.

Station (m) Nuværende	Station (m)	Bundkote (cm)	Bundbredde (cm)	Fald ‰	Anlæg	Bemærkning
1.725	0	62	x	x	x	
			125	1,3	Naturlig	Nuværende forløb
2.200	475	0	x	x	x	Start nyt forløb vest på, st. 2.200 m i gældende regulativ
			50	0,35	0,75	
2.780	1.055	-20	x	x	x	Udløb i Romdrup Å

For at skabe et større sammenhængende område, planlægges det desuden at sløjfe de nuværende afvandingsgrøfter på matr.nr. 7e (orange stiplede linjer på figur 2). Grøfterne afvander de omkringliggende arealer, og derfor er der ikke andre end lodsejeren (Port Of Aalborg A/S), som har interesse i tilstedeværelse af grøfterne.

Der er registreret enkelte drænudløb under opmåling og tidligere udførte opmålinger på den nederste strækning af Hjælpevandløbets nuværende forløb, som planlægges sløjfet. Ansøger angiver, at disse dræn vil blive ledt til den nye grøft eller direkte til Romdrup Å ved anlægsarbejdet. Alternativt vil afvandingen blive håndteret lokalt på arealerne.

Beskrivelse af terrænreguleringen:

Ansøgningen omfatter en del af matr.nr. 7e Romdrup By, Romdrup, nærmere bestemt et areal på ca. 350.000 m² ud af matriklens samlede areal på 385.580 m².

Terrænreguleringen vil ske med ren og lettere forurenede jord. Jorden, der skal anvendes til terrænreguleringen, er primært jord, der tidligere er anvendt til forbelastninger i forbindelse med byggeprojekter og nu midlertidig opbevaret på egne arealer. Herudover vil der anvendes overskudsjord fra byggeprojekter på egne arealer samt jord fra eksterne projekter.

Topkoten på den færdige plads vil være i kote ca. 3 meter DVR90, +/- 0,5 meter. Der er behov for at terrænregulere 0,5 – 2,5 meter. Det forventes, at der skal anvendes 440.000 m³ jord, svarende til 800.000 tons.

Den tilførte jord lægges direkte på den oprindelige terræn. Når terrænet er reguleret til den ønskede kote, opbygges den endelige plads med geonet, bundsikring, fiberdug og stabilgrus, hvorpå den endelige belægning etableres f.eks. i form af granitskærver, fliser eller asfalt.

Terrænreguleringens varighed vil afhænge af mængden af jord, der kan modtages, men det forventes, at anlægstiden vil være 1-2 år.

Høring

Aalborg Kommunes Myndighed Natur og Vandløb har hørt Aalborg Kommunes Team Drift Vandløb, Team Planlægning Grønne Områder, Spildevandsteamet, Mobilitet og Infrastruktur og AK Arealer, om de har bemærkninger/indsigelser til projektet. Yderligere er Miljøstyrelsen, Naturstyrelsen og Fiskeriinspektorat Vest blevet hørt.

Team Planlægning Grønne Områder har gjort opmærksom på, at den del af projektområdet, som er indenfor Grønt Danmarkskort – økologisk forbindelse, skal som udgangspunkt friholdes for byudvikling, samt for tekniske anlæg, øvrige anlæg og lignende. Grønt Danmarkskort omfatter kun arealet umiddelbart omkring Romdrup Å.

Sammenfatning og konklusion

På baggrund af det foreliggende materiale og viden, herunder projektets dimension, placering og karakteristika, vurderes projektet ikke at få væsentlig indvirkning på miljøet. Der er derfor ikke VVM pligt, og der skal derfor ikke udarbejdes en miljøkonsekvensrapport.

Regulering af Hjelpevandløbet og en række grøfter på matr.nr. 7e, 11c, 19bi, 60 og 66 Romdrup By, Romdrup, vurderes ikke at påvirke miljøet væsentligt. I vurderingen er der særligt lagt vægt på, at projektet ikke vil forringe de afvandingsmæssige- eller miljømæssige forhold væsentligt.

Terrænreguleringen vurderes heller ikke at få væsentlig indvirkning på miljøet. I den sammenhæng er der lagt vægt på, at der ikke er risiko for påvirkning af grundvand, sårbar natur eller beboelser. Lang afstand til boliger medfører, at der ikke er risiko for overskridelse af de vejledende støjgrænser.

Øvrige bemærkninger

Screeningsafgørelsen er ikke en tilladelse, men alene en afgørelse iht. Miljøvurderingsloven om, at der ikke skal udarbejdes en miljøkonsekvensrapport, før projektet kan etableres.

Gennemførelsen af projektet kan derfor forudsætte en tilladelse, godkendelse eller dispensation efter anden lovgivning.

Screeningen er gennemført med udgangspunkt i

- ansøgning af d. 23. november 2022, ansøgningsskema af d. 28. november 2022 samt supplerende oplysninger af d. 27. februar 2023, d. 2. marts 2023, d. 3. april 2023 og d. 25. april 2023.
- ansøgningsskema vedr. terrænregulering af d. 8. juni 2023 samt supplerende oplysninger modtaget d. 7. juni 2023 og 12. juni 2023.

Hvis projektet ændres, er Port of Aalborg A/S forpligtet til at anmelde den påtænkte ændring med henblik på at få afgjort, om ændringen udløser VVM-pligt

Afgørelsen bortfalder, hvis den ikke er udnyttet inden 3 år efter, at den er meddelt eller ikke har været udnyttet i 3 på hinanden følgende år, jf. miljøvurderingslovens §39.

Klagevejledning

Kommunens afgørelse om, at der ikke skal udarbejdes en miljøkonsekvensrapport af projektet, kan påklages til Miljø- og Fødevarerklagenævnet.

Klagen skal være indsendt senest 4 uger efter den dato, hvor afgørelsen er offentliggjort. Klagefristen er d. **27.07.2023**.

Klagevejledning fremgår i bilag 2.

Venlig hilsen

Signe Christensen
Biolog
+4525192141

Lisbeth Røge
Miljøsagsbehandler
+4522524500

Du kan altid kontakte Aalborg Kommune sikkert på www.aalborg.dk/kontakt eller via Digital Post på www.borger.dk.
Har du brug for hjælp til Digital Post, kan du ringe til Den Digitale Hotline på 7020 0000.
Læs om dine rettigheder og hvordan vi behandler personoplysninger på www.aalborg.dk/gdpr.

Bilag 1: Screeningskema

Bilag 2: Klagevejledning

Kopi af denne afgørelse er sendt til:

Kontaktperson Mark Tholstrup, Port of Aalborg A/S, mat@portofaalborg.com

Kontaktperson Mette Kronmann Mandrup, Port of Aalborg A/S, mkm@portofaalborg.com

Rådgiver Jesper Madsen, WSP Danmark A/S, jesper.f.madsen@wsp.com

Rådgiver Anders Østergaard Larsen, WSP Danmark A/S, AndersOstergaard.Larsen@wsp.com

Rådgiver Birgitte Krebs Schleemann, DGE Miljø- og ingeniørfirma A/S, bks@dge.dk

Ejere af matr.nr. 11c Romdrup By, Romdrup

N1 A/S

Miljøministeriet, mim@mim.dk

Miljøstyrelsen, mst@mst.dk

Danmarks Naturfredningsforening, Aalborg, dnaalborg-sager@dn.dk

Noah, noah@noah.dk

Greenpeace, info.dk@greenpeace.org

Danmarks Sportsfiskerforbund, post@sportsfiskerforbundet.dk

himmerland@sportsfiskerforbundet.dk

Dansk Entomologisk Forening, entomologiskforening@gmail.com

Danmarks Fiskeriforening, mail@dkfisk.dk

Dansk Ornitologisk Forening, natur@dof.dk

DOF Nordjylland, rangerdanmark@gmail.com

Bilag 1: Screeningskema

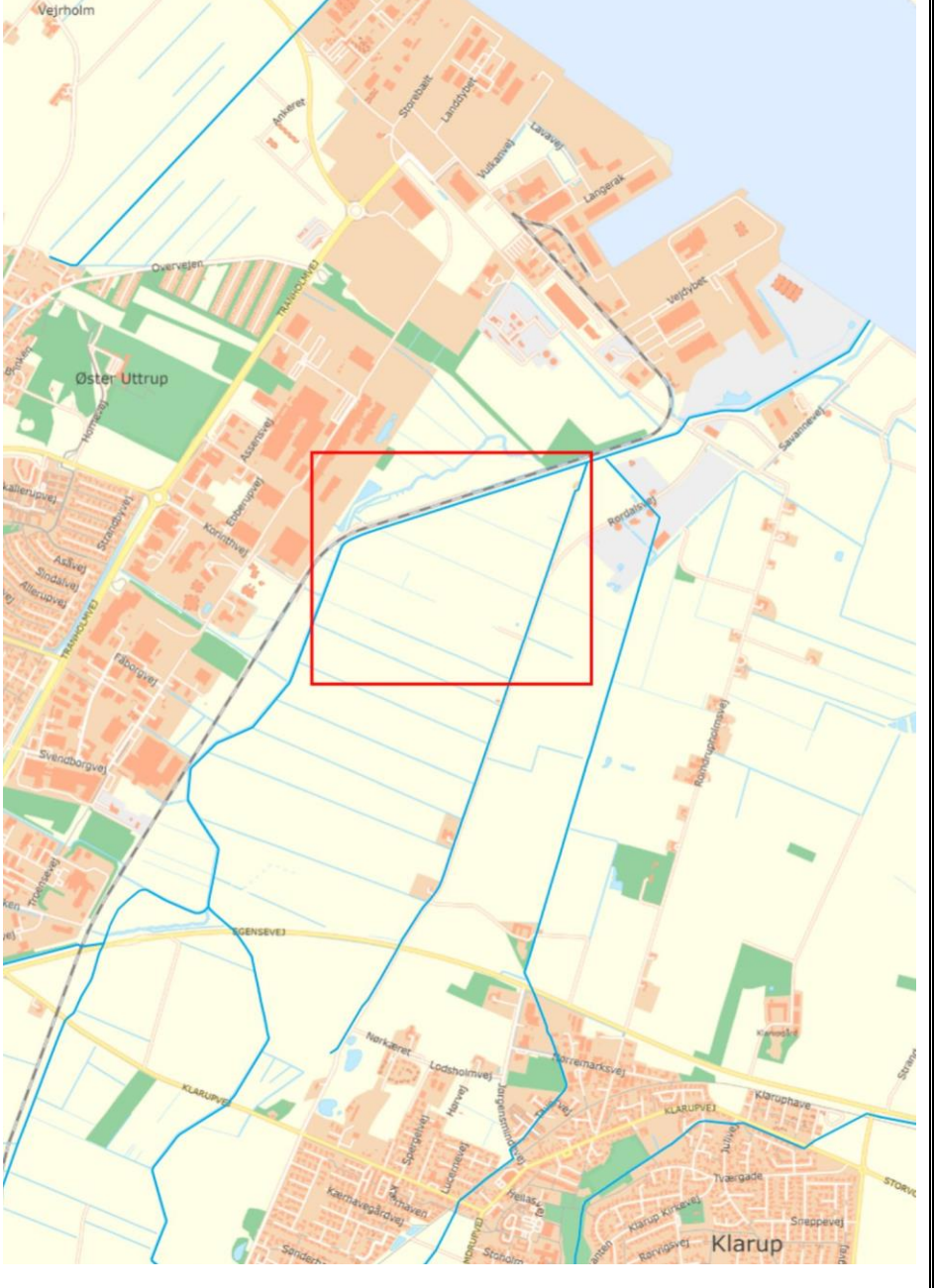
Screening af ansøgninger indsendt for muliggørelse af klargøring af areal til nyt erhvervsområde, henholdsvis ansøgning om regulering af Hjælpevandløbet og en række private grøfter og ansøgning om miljøgodkendelse til terrænregulering af et område på ca. 35 ha.

Screeningen er foretaget i henhold til Lov om miljøvurdering af planer og programmer og af konkrete projekter (VVM) LBK nr. 4 af 03/01/2023. Screeningen er foretaget i henhold til § 21 og bilag 6 i loven. Dette bilag fastlægger kriterier, som skal anvendes i vurderingen af, om projektet kan få en væsentlig virkning på miljøet og at der dermed skal udarbejdes en miljøvurderingskonsekvensrapport (VVM). De følgende afsnit er opbygget i overensstemmelse med strukturen i bilag 6 om:

- 1) Projektets karakteristika.
- 2) Projektets placering.
- 3) Arten af og kendetegn ved den potentielle indvirkning på miljøet.

Myndighed	Aalborg Kommune
Basis oplysninger	Tekst
Projekt beskrivelse – jf. ansøgning:	<p>Port of Aalborg har indsendt ansøgninger om henholdsvis</p> <ul style="list-style-type: none">• miljøgodkendelse til terrænregulering af dele af matr.nr. 7e Romdrup By, Romdrup med henblik på at klargøre arealet til at nye virksomheder kan etablere sig i området. Terrænregulering skal ske med rent jord og lettere forurenede jord.• tilladelse til regulering af det offentlige vandløb Hjælpevandløbet og en række private grøfter på matr.nr. 7e, 11c, 19bi, 60 og 66 Romdrup By, Romdrup med henblik på, at arealerne lettere kan opdeles til forskellige virksomheder som enten har købt/vil købe dele af arealet eller skal leje sig ind. <p>Projektet ønskes gennemført for at optimere udnyttelsen af arealerne, der planlægges ændret fra landbrugsmæssig drift til industriområde.</p> <p>Det ansøgte er omfattet af miljøvurderingslovens bilag 2, henholdsvis punkt 11 b) "Anlæg til bortskaffelse af affald" og punkt 10 f) "Anlæg af vandveje, som ikke er omfattet af bilag 1, kanalbygning og regulering af vandløb".</p> <p>Området er udpeget til tungt erhverv i kommune- og lokalplanen.</p> <p>Området ligger lavt og er i kommuneplanen udpeget til område, der forventes at blive påvirket af klimaforandringerne (områder med fare for oversvømmelse fra stormflod).</p> <p>Nærmere beskrivelse af den ansøgte vandløbsregulering: Der ønskes tilladelse til regulering af det offentlige vandløb Hjælpevandløbet og en række private grøfter på matr.nr. 7e, 11c, 19bi, 60 og 66 Romdrup By, Romdrup. Selve reguleringen består i, at den eksisterende grøft mellem matr.nr. 7e og 11c uddybes, så Hjælpevandløbet kan ledes mod vest af denne til Romdrup Å. Yderligere ønskes den nederste del af Hjælpevandløbet fra st. 2.200-2.693 m samt tre grøfter</p>

	<p>sløjfet. Der søges desuden om etablering af en ny privat afvandringsgrøft med udløb til Romdrup Å. Det nuværende forløb af Hjelpevandløbet fra st. 1.725-2.200 m nedklassificeres til privat vandløb, mens det nye forløb af Hjelpevandløbet i den uddybede grøft optages som offentligt vandløb.</p> <p>Nærmere beskrivelse af det ansøgte om terrænregulering: Port of Aalborg oplever øget efterspørgsel efter havnenære erhvervsområder. Derfor ønsker de at klargøre området til nye virksomheder ved at hæve terrænet og forbelaste arealet, således arealet hurtigere kan være klar til nye virksomheder.</p> <p>Ansøgningen omfatter dele af matr.nr. 7e Romdrup By, Romdrup. Et areal på ca. 350.000 m² (ud af matriklens samlede areal på 385.580 m²) ønskes terrænreguleret. Terrænreguleringen vil ske med ren og lettere forurennet jord. Jorden, der skal anvendes til terrænreguleringen, er primært jord, der tidligere er anvendt til forbelastninger i forbindelse med byggeprojekter og nu midlertidig opbevaret på egne arealer. Herudover vil der anvendes overskudsjord fra byggeprojekter på egne arealer samt jord fra eksterne projekter.</p> <p>Topkoten på den færdige plads vil være i kote ca. 3 meter DVR90, +/- 0,5 meter. Der er behov for at terrænregulere 0,5 – 2,5 meter. Det forventes, at der skal anvendes 440.000 m³ jord, svarende til 800.000 tons.</p> <p>Den tilførte jord lægges direkte på det oprindelige terræn. Når terrænet er reguleret til den ønskede kote, opbygges den endelig plads med geonet, bundsikring, fiberdug og stabilgrus, hvorpå den endelig belægning etableres f.eks. i form af granitskærver, fliser eller asfalt.</p> <p>Projektets varighed vil afhænge af mængden af jord der kan modtages, men det forventes, at anlægstiden vil være 1-2 år.</p>
<p>Navn og adresse på bygherre:</p>	<p>Port of Aalborg A/S Langerak 19 9220 Aalborg Øst</p>
<p>Bygherres kontaktperson og telefon nr:</p>	<p>For så vidt angår vandløbsreguleringen:</p> <p>Mark Tholstrup Port of Aalborg A/S Tlf.: 99 30 15 55 E-mail: mat@portofaalborg.com</p> <p>Rådgiver Jesper Madsen WSP Danmark A/S Tlf.: 20 10 17 66 E-mail: jesper.f.madsen@wsp.com</p> <p>Rådgiver Anders Østergaard Larsen WSP Danmark A/S Tlf.: 27 64 32 61 E-mail: AndersOstergaard.Larsen@wsp.com</p> <p>For så vidt angår terrænreguleringen:</p> <p>Mette Kronmann Mandrup Port of Aalborg A/S Tlf.: 99 30 15 62 E-mail: mkm@portofaalborg.com</p> <p>Rådgiver Birgitte Krebs Schleemann DGE Miljø- og ingeniørfirma A/S Tlf.: 22 12 99 49 E-mail: bks@dge.dk</p>

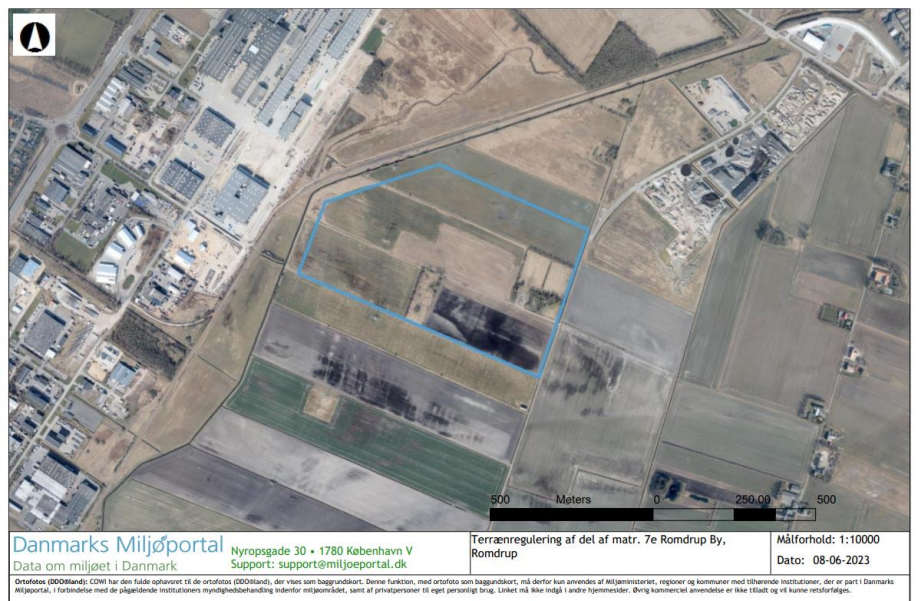
<p>Projektets placering:</p>	<p>Vandløbsreguleringen berører følgende matrikler: 7e, 11c, 19bi, 60 og 66 Romdrup By, Romdrup.</p> <p>Terrænreguleringen berører kun matrikel 7e, Romdrup By, Romdrup.</p>
<p>Projektet berører følgende kommuner:</p>	<p>Aalborg Kommune</p>
<p>Oversigtskort:</p>	

Kortbilag:

Kort over vandløbsreguleringen:



Kort over areal, hvor der skal terrænreguleres:



Forholdet til reglerne om miljøvurdering (VVM – konkret projekt)

Ja Nej

Anlægget er opført på bilag 1 i lov nr. 4 af 3. januar 2023:

Ja: x Nej: x

Anlægget er opført på bilag 2 i lov nr. 4 af 3. januar 2023:

Ja: x Nej: x

Punkt nr. 10f på bilag 2) Anlæg af vandveje, som ikke er omfattet af bilag 1, kanalbygning og regulering af vandløb.
Punkt 11b på bilag 2) Anlæg til bortskaffelse af affald, som ikke er omfattet af bilag 1.

Vurderes det, at anlægget kan få indvirkning på miljøet med hensyn til følgende kriterier:				
1. Anlæggets karakteristika:	Ikke relevant	Ja	Nej	Vurdering
Hele projektets dimensioner og udformning:				
1.1 Arealbehovet i ha:		x		855 m ny vandløbsstrækning af Hjælpevandløbet og 580 m nyt privat vandløb. 350.000 m ² areal skal terrænreguleres.
1.2 Er der andre ejere end Bygherre?		x		Aalborg Kommune ejer matr.nr. 19bi Romdrup By, Romdrup, matr.nr. 11c er privatejet, mens mat.nr. 7e, 60 og 66 ejes af bygherre.
1.3 Det bebyggede areal i m ² og bygningsmasse i m ³ :	x			Der skal ikke bygges noget som en del af projektet.
1.4 Anlæggets maksimale bygningshøjde i m:	x			
1.5 Kumulation med andre eksisterende og/eller godkendte projekter:			x	Aalborg Kommune har kendskab til, at en anden projektejer vil terrænregulere et område på ca. 25.000 m ² på en del af matrikel 60, Romdrup By, Romdrup, som grænser på til den, af dette projekt, omfattede areal. Denne terrænregulering planlægges udført med uforurenet bygge- og anlægsaffald, som skal knuses på stedet forud for udlægning. Anlægsfasen forventes at ligge indenfor samme tidsperiode som dette projekt. Også øvrige arealer i området (på matrikel 60 og 66) er solgt til virksomheder, og det må forventes, at der også her er et ønske om, at der skal terrænreguleres, da området ligger for lavt til at udnytte det som det er. Det vurderes dog, at de væsentligste miljøpåvirkninger i forbindelse med terrænregulering (støj og støv) ikke vil give kumulative effekter, som vil give anledning til gener og/eller miljøpåvirkninger, som ikke kan forhindres/afhjælpes. I forhold til vandløbsregulering vurderes det ikke, at der vil være kumulative effekter med andre projekter udenfor/i nærheden af projektområdet.
Brugen af naturressourcer, særlig jordarealer, jordbund, vand og biodiversitet:				
1.6 Anlæggets kapacitet for så vidt angår flow og opbevaring af: - Råstoffer – type og mængde: - Mellemprodukter – type og mængde: - Færdigvarer – type og mængde:	x			
1.7 Anlæggets behov for råstoffer – type og mængde i både anlægs- og driftsfase:			x	Vandløbsreguleringen: Gydegrus til opfyldning af bund. Jord/muld til opfyldning af vandløbsprofil til terræn, hvor afløbet til det nuværende forløb lukkes nedstrøms st. 1.725 m samt til opfyldning af st. 2.200 m til 2.693 m.

				Terrænreguleringen: 800.000 tons jord. I anlægsfasen skal der bruges brændstof til lastbiler, der skal køre jorden til samt til materiel, som skal udlægge jorden på stedet.
1.8 Behov for vand – kvalitet og mængde både i anlægs- og driftsfase:			x	Der kan blive behov for vand til evt. støvdæmpende foranstaltninger i anlægsfasen. Der er ingen krav til vandets kvalitet, som dog ikke må indeholde miljøfremmede stoffer. Det behøver altså ikke nødvendigvis at være vandværksvand/drikkevand, men kan evt. være opsamlet regnvand fra tage eller andre fladearealer.
1.9 Forudsætter anlægget etablering af yderligere vandforsyningskapacitet:			x	Nej
1.10 Forudsætter anlægget inddragelse af jordarealer:		x		855 m ny vandløbsstrækning af Hjælpevandløbet og 580 m nyt privat vandløb. Ca. 35 ha landbrugsjord inddrages til terrænregulering og overgår til erhvervsområde.
1.11 Forventes anlægget af påvirke biodiversiteten:		(x)		Det vurderes generelt, at området har en ret lav biodiversitet og at de arter, som forekommer i området, generelt er almindelige, robuste og udbredte arter. Der vil ske en påvirkning af biodiversiteten i området ved lukning af grøfter og ændring af Hjælpevandløbets forløb, men disse påvirkninger vil være uvæsentlige. Udlægning af grus til Hjælpevandløbets nye forløb vil generelt være gavnlig for biodiversiteten i vandløbet. Ved terrænreguleringen fjernes en række træer, som må formodes at have nogen betydning for biodiversiteten i området. Det vil derfor have en negativ effekt for biodiversiteten i området, hvis disse fjernes. Det vurderes ikke, at den særlige og sjældne biodiversitet påvirkes ved projektet.
Affaldsproduktion:				
1.12 Affaldstype og mængder, som følge af anlægget i både drift- og anlægsfasen: - Farligt affald: - Andet affald: - Spildevand:			x	Der bliver ikke genereret affald eller spildevand i anlægsperioden eller driftsfasen af vandløbsreguleringen eller terrænregulering. Såfremt der findes affald i den tilkørte jord, vil det blive sorteret fra og kørt væk. Der vil blive sat krav om affaldshåndtering i miljøgodkendelsen.
1.13 Kræver bortskaffelse af affald og spildevand ændringer af bestående ordninger:			x	Nej
Forurening og gener:				
1.14 Overskrides de vejledende grænseværdier for støj:			x	Arbejdet pågår kun i dagtimerne. Området er udlagt til tung industri, hvorfor der er lempelige støjgrænser inden for området. Der er lang afstand til naboer. Det vurderes, at de vejledende støjgrænseværdier kan overholdes.
1.15 Overskrides de vejledende grænseværdier for luftforurening:			x	Projektet giver ikke anledning til luftforurening.
1.16 Vil anlægget give anledning til vibrationsgener:			x	Projektet giver ikke anledning til vibrationer
1.17 Vil anlægget give anledning til støvgener:			x	Ved tørke og vind kan der opstå støvgener. De kan forebygges med vand. Der vil blive stillet vilkår herom i miljøgodkendelsen.
1.18 Vil anlægget give anledning til lugtgener:			x	Projektet medfører ikke lugtgener.
1.19 Vil anlægget give anledning til lysgener:			x	Projektet medfører ikke lysgener.

Risiko for større ulykker og/eller katastrofer, som er relevante for det pågældende projekt, herunder sådanne som forårsages af klimaændringer, i overensstemmelse med videnskabelig viden:				
1.20 Må anlægget forventes at udgøre en særlig risiko for uheld og/eller katastrofer forårsages af klimaændringer:			x	<p>Projektet ligger i et område udlagt i kommuneplanen, der er oversvømmelsestruet fra stormflod.</p> <p>Vandløbsprojektet forventes ikke at give anledning til øget risici for uheld eller katastrofer forårsaget af klimaændringer.</p> <p>Terrænreguleringen gennemføres for at forebygge oversvømmelse på arealerne, når de er taget i brug.</p> <p>På den nye offentlige strækning af Hjælpevandløbet uddybes den nuværende grøft, så den bevarer de nuværende dimensioner. Selvom forløbet ændres, vil vandstanden opstrøms projektgrænsen (st. 1.725 m i Hjælpevandløbet) stort set være uændret (under 2 cm i forskel). Afstanden fra vandspejlet i Hjælpevandløbet til terræn er også så stor, at ændringen er uden betydning.</p> <p>For den nye private del af Hjælpevandløbet vil vandspejlet være enten uændret eller lavere, da afstrømningsoplandet er meget mindre end de nuværende forhold.</p> <p>For Romdrup Å ændres dimensionerne ikke. Vandet fra Hjælpevandløbet vil løbe til Romdrup Å lidt længere opstrøms, hvorved strækningen mellem det nye udløb og det tidligere udløb får en lidt større vandføring. Oplandet til Hjælpevandløbet er dog så lille i forhold til oplandet for Romdrup Å, at vandspejlsforskellene i Romdrup Å vil være under 1 cm selv for de store afstrømninger. Ved lidt større vandstande i Limfjorden (fx normal højvande =+25cm) vil forskellen være tæt på 0.</p> <p>Grøfter som sløjfes vil helt lokalt kunne give anledning til lidt højere grundvandstande men påvirker kun arealer indenfor projektområdet, ejet af Port of Aalborg A/S.</p>
1.21 Risiko for menneskers sundhed (fx som følge af vand- eller luftforurening):			x	
2. Projektets placering				
Den eksisterende og godkendte arealanvendelse:				
2.1 Forudsætter anlægget ændring af den eksisterende arealanvendelse:		x		<p>Baggrund for projektet er, at bygherre ønsker at ændre arealanvendelsen i området fra landbrugsmæssig drift til industriområde med nye udstykninger. For at optimere udnyttelsen af arealerne ønskes det at ændre det nuværende forløb af Hjælpevandløbet, så det ledes ud i Romdrup Å længere opstrøms end i dag. Derved kan den nuværende udgrøftning på arealerne også ændres således, at de kommende matrikler kan anvendes industrielt og udnyttes mere effektivt.</p>
2.2 Forudsætter anlægget ændring af en eksisterende lokalplan for området:			x	<p>Projektområdet ligger indenfor lokalplan 08-066. Projektet er ikke i strid med lokalplanen, der foreskriver, at projektområdet kan anvendes til industri.</p>
2.3 Forudsætter anlægget ændring af kommuneplanen:			x	<p>Projektområdet ligger indenfor kommuneplanramme 4.8.M3. Projektet er ikke i strid med kommuneplanrammen eller kommuneplanens retningslinjer.</p>
Naturresourceernes relative rigdom, forekomst m.m.:				

2.4 Vil anlægget udgøre en hindring for fremtidig anvendelse af områdets jordbund, jordarealer, vand og biodiversitet, regenereringskapacitet i området og dettes undergrund, herunder grundvand og grundvandssænkning m.m.:			x	<p>Der foretages ikke grundvandssænkning i forbindelse med projektet.</p> <p>Der forekommer ikke grundvands- og drikkevandsinteresser i området, hvormed hverken nuværende eller fremtidig anvendelse påvirkes af projektet.</p> <p>Der forekommer nogle enkeltindvindere i området, men disse er mere end 300 m fra projektområdet, hvormed det vurderes, at deres indvinding ikke påvirkes af hverken vandløbs- eller terrænreguleringen.</p>
Det naturlige miljøes bæreevne:				
2.5 Indebærer anlægget en mulig påvirkning af vådområder, områder langs bredder, flodmundinger:			x	<p>Vurderingen af vandløbsprojektets påvirkning på bæreevnen for Hjælpevandløbet og Romdrup Å indgår i beskrivelsen af de biologiske forhold i punkt 1.11 og 2.9.</p> <p>Vandløbsprojektet eller terrænregulering vurderes ikke at påvirke vådområder og flodmundinger.</p>
2.6 Kystområder og havmiljøet:			x	
2.7 Bjerg og skovområder og forudsætter anlægget rydning af skov:			x	
2.8 Vil anlægget være i strid med eller til hinder for etableringen af naturreservater eller naturparker:			x	
2.9 Kan anlægget påvirke registrerede, beskyttede eller fredede områder:			x	<p>Der er ingen fredede områder, som kan blive påvirket af projektet.</p>
<p>Nationalt:</p> <ul style="list-style-type: none"> - Fredede områder - Beskyttede naturtyper - Byggelinjer <p>Kan anlægget påvirke rødlistede arter.</p> <p>Internationalt:</p> <ul style="list-style-type: none"> - Natura 2000-område - Bilag IV arter 		(x)	x	<p>Det vurderes, at reguleringen vil medføre en mindre tilstandsændring af det beskyttede vandløb Romdrup Å, da udløbet af Hjælpevandløbet flyttes. Det vurderes umiddelbart, at der kan meddeles en dispensation på vilkår, som sikrer naturtilstanden i Romdrup Å. Efter reguleringen vil vandet fra Hjælpevandløbet løbe til Romdrup Å lidt længere opstrøms, hvorved strækningen mellem det nye udløb og det tidligere udløb får en lidt større vandføring, hvilket vurderes at kunne have en gavnlig effekt for vandløbet.</p> <p>Der er ikke øvrige beskyttede naturtyper, som påvirkes negativt ved projektet.</p> <p>Terrænreguleringen vil ikke påvirke beskyttede naturområder.</p>
			x	<p>I den sydlige del af området grænser projektområdet op til åbeskyttelseslinjen langs Romdrup Å. Projektet strider ikke imod åbeskyttelseslinjen, da dette er omfattet af en undtagelsesbestemmelse, som undtager arbejder, hvor der er meddelt tilladelse til regulering efter vandløbsloven. Området er ikke omfattet af andre bygge-/beskyttelseslinjer.</p> <p>Terrænreguleringen foretages udenfor områder, som er omfattet af bygge-/beskyttelseslinjer</p>
			x	<p>Det nærmeste Natura 2000 område er Habitatområde nr. 218 Hammer Bakker, østlige del, som er beliggende ca. 9 km nord for projektområdet. Der er yderligere tre andre områder, som er beliggende mellem 12 og 13 km fra projektområdet. Dette drejer sig om Natura 2000 område nr. 17, indeholdende Habitatområde nr. 18 Lille Vildmose, Tofteskov og Høstemark Skov og Fuglebeskyttelsesområde F7 Lille Vildmose, Habitatområde nr. 20 Rold Skov, Lindenberg Ådal og Madum Sø samt Natura 2000 område nr. 15, indeholdende Habitatområde nr. 15 Nibe Bredning, Halkær Ådal og Sønderup Ådal og Fuglebeskyttelsesområde F1 Ulvedybet og Nibe Bredning.</p> <p>Det vurderes ikke, at projektet kan påvirke arter eller naturtyper på Natura 2000 arealernes udpegningsgrundlag. Dette vurderes på baggrund af afstanden mellem projektet og Natura 2000</p>

				<p>områderne sammenholdt med projektets karakter.</p> <p>x</p> <p>Der er i området (10x10 km) kendt følgende bilag IV arter: sydflagermus, dværgflagermus, skimmelflagermus, damflagermus, brunflagermus, pipistrellflagermus, vandflagermus, odder, spækhugger, marsvin, markfirben, stor vandsalamander, spidssnudet frø, strandtudse og løgfrø. Der er kendte forekomster af bilag IV arten odder umiddelbart nord for projektområdet i Romdrup Å, og det må formodes, at arten forekommer i store dele af Romdrup Å samt i nogen grad i Hjælpevandløbet og dermed også indenfor projektområdet. Det vurderes, at der vil være en midlertidig påvirkning af odder i forbindelse med anlægsfasen, men at denne ikke vil have en væsentlig negativ påvirkning på arten. Yderligere vurderes det, at der forekommer en række arter af flagermus i området særligt langs vandløb. Det vurderes, at der i anlægsfasen kan være en mindre påvirkning af Hjælpevandløbet som fourageringsområde, men at denne påvirkning af minimal og ikke påvirker arter af flagermus væsentligt.</p> <p>I forbindelse med terrænreguleringen fjernes en række træer i området. Disse har ikke en karakter, som gør dem egnede som rasteområder for flagermus. Det vurderes yderligere ikke, at disse er væsentlige fourageringsområder for flagermus. Derfor vil fjernelsen af disse ikke få betydning for den økologiske funktionalitet for flagermus i området.</p> <p>Det vurderes ikke, at projektområdet er levested for andre bilag IV arter, og det vurderes således samlet set ikke, at projektet kan påvirke bilag IV arter negativt.</p>
<p>2.10 Områder hvor det ikke er lykkedes at opfylde miljøkvalitetsnormer fastsat i EU-lovgivningen:</p> <ul style="list-style-type: none"> - Overfladevand: - Grundvand: - Naturområder: - Boligområder (støj/lys og Luft): 			x	<p>Det offentlige vandløb Hjælpevandløbet og de projektomfattede private grøfter er ikke målsat i vandområdeplanerne 2021-2027 for Jylland og Fyn.</p> <p>Hjælpevandløbet har tilløb til Romdrup Å, der er målsat til god økologisk tilstand. Projektet vurderes ikke at være til hinder for, at der kan opnås målopfyldelse i Romdrup Å.</p>
2.11 Tænkes anlægget etableret i et tæt befolket område:			x	
2.12 Kan anlægget påvirke vigtige landskabstræk:– historiske, kulturelle, arkæologiske, æstetiske eller geologiske:			x	
<p>2.13 Er anlægget tænkt placeret indenfor:</p> <ul style="list-style-type: none"> - Kystnærhedszonen - Den kystnære del af byzonen 		x		<p>Projektområdet ligger inden for kystnærhedszonen, som er udpeget af staten og udlagt i kommuneplanen.</p> <p>Ved planlægning af planer og projekter inden for kystnærhedszonen er der krav om særlige funktionelle og planlægningsmæssige begrundelser for at gennemføre disse. Der er ved udarbejdelse af den gældende lokalplan, hvor området er udpeget til område for særlige type industrier, taget højde for dette.</p> <p>Vandløbsprojektet og terrænreguleringen er ikke i strid med de hensyn, der skal tages i kystnærhedszonen.</p>
<p>Vurderes det fortsat - jf. ja'erne i besvarelserne under punkt 1 og 2 ovenfor - at projektet forventes at kunne få væsentlig indvirkning på miljøet i relation til:</p>				
3.Arten af og kendetegn ved den potentielle indvirkning på miljøet				
3.1 Indvirkningens størrelsesorden og rummelige udstrækning fx geografisk			x	

område og antallet af personer, der forventes berørt:				
3.2 Indvirkningens art:			x	
3.3 Indvirkningens grænseoverskridende karakter:			x	
3.4 Indvirkningens intensitet og kompleksitet:			x	
3.5 Indvirkningens sandsynlighed:			x	
3.6 Indvirkningens forventede indtræden, varighed, hyppighed og reversibilitet:			x	
3.7 Kumulation af projektets indvirkninger med indvirkninger af andre eksisterende og/eller godkendte projekter:			x	
3.8 Muligheden for reelt at begrænse indvirkningerne:			x	
Konklusion				
Giver resultatet af screeningen anledning til at antage, at det ansøgte projekt vil kunne påvirke miljøet væsentligt, således at der skal udarbejdes en miljøvurderingskonsekvensrapport:			x	<p>Projektet er planlagt i et område, som er udlagt til erhverv. Der er ingen drikkevandsinteresser og generelt en ret lav biodiversitet. Projektet kan forebygge oversvømmelse på arealerne, og der er stor afstand til de nærmeste beboelser.</p> <p>Det er vurderet, at projektet ikke vil være til hinder for målopfyldelse i Romdrup Å, samt at det ikke vil påvirke arter eller naturtyper på Natura 2000 arealernes udpegningsgrundlag. Det vurderes desuden ikke, at projektet vil påvirke bilag IV arter negativt eller forringe de afvandingsmæssige forhold væsentligt.</p> <p>Det vurderes således, at projektet ikke vil kunne påvirke miljøet væsentligt, og at der således ikke skal udarbejdes en miljøvurderingskonsekvensrapport.</p>

Som grundlag for ovenstående screening er følgende materiale benyttet:

- Danmarks miljøportal
- Ansøgningsskema (vedr. vandløbsregulering) af d. 28. november 2022 samt supplerende oplysninger d. 27. februar 2023, d. 2. marts 2023, d. 3. april 2023 og d. 25. april 2023 jf. bilag 1 i Bekendtgørelse om miljøvurdering af planer og programmer og af konkrete projekter (BEK nr. 806 af 14/06/2023)
- Ansøgningsskema (vedr. terrænregulering) af d. 8. juni 2023 samt supplerende oplysninger modtaget d. 7. juni 2023 og 12. juni 2023 jf. bilag 1 i Bekendtgørelse om miljøvurdering af planer og programmer og af konkrete projekter (BEK nr. 806 af 14/06/2023)

Bilag 2: Klagevejledning afgørelse efter Miljøvurderingsloven

Klage over afgørelse efter Miljøvurderingsloven (VVM) kan, så vidt angår retlige spørgsmål, påklages til Miljø- og Fødevarerklagenævnet. Klageberettigede er:

- Miljø- og Fødevarerministeren,
- Enhver med retlig interesse i sagens udfald,
- Landsdækkende foreninger og organisationer, der som formål har beskyttelsen af natur og miljøet eller varetagelsen af væsentlige brugerinteresser inden for arealanvendelsen og har vedtægter eller love, som dokumenterer deres formål, og som repræsenterer mindst 100 medlemmer.

Kommunens afgørelse kan påklages til Miljø- og Fødevarerklagenævnet. Klagen skal være indsendt senest 4 uger efter den dato, hvor afgørelsen er offentliggjort. Det koster et gebyr at klage. Læs mere om klageregler og gebyrer på [Nævnenes hus](#).

Du skal være klageberettiget for at kunne klage, dvs. have en væsentlig retlig interesse i sagens udfald.

Du sender klagen til Miljø- og Fødevarerklagenævnet via Klageportalen. Efterfølgende kommunikation om klagen sker også gennem Klageportalen. Du kan finde Klageportalen via Miljø- og Fødevarerklagenævnet på [Nævnenes hus](#).

Hvis du er undtaget for digital selvbetjening og derfor ønsker at klage uden at bruge Klageportalen, skal du sende en begrundet anmodning til Aalborg Kommune, By og Land. Vi videregiver herefter anmodningen til Miljø- og Fødevarerklagenævnet, som træffer afgørelse om, hvorvidt din anmodning kan imødekommes.

Civil retssag

Kommunens afgørelse kan også indbringes for domstolene. Retssagen skal være anlagt inden 6 måneder fra den dag afgørelsen er offentlig bekendtgjort.