



Tillæg til miljøgodkendelse

Fristforlængelse til Etape 2

Djurs Sommerland A/S

Maj 2023

Tillæg til miljøgodkendelse:

Forlængelse af fristen til etablering af planlagte forlystelser i Etape 2

jf. § 33 i lovbekendtgørelse nr. 5 af 3. januar 2023 om miljøbeskyttelse.

Virksomhedens navn og adresse:	Djurs Sommerland A/S Battrupholtvej 3 8581 Nimtofte
CVR nr.:	86 39 84 00
P-nr.:	10101441
Anlæggets matrikel nr.:	46e Løvenholm Hovedgård, Nimtofte 1c og 1e Kolstrup, Nimtofte 1i, 1k, 1p, 3e og 3f Battrupholt, Nimtofte Del af 46 c og del af 46 f Løvenholm Hovedgade, Nimtofte
Virksomhedens art, listebetegnelse:	J 204 Forlystelsesparker
Virksomheden ejes og drives af:	Djurs Sommerland A/S
Kontaktperson:	Henrik B. Nielsen hbn@djurssommerland.dk
Grunden ejes af:	Djurs Sommerland A/S

Syddjurs Kommune, Miljø og Klima

Helle Kløcher
Miljøsagsbehandler

30. maj 2023
Sagsnr.: 23/12993

Klagefristen udløber
den 27. juni 2023

Søgsmålsfristen udløber
den 30. november 2023

Miljø og Klima
Lundbergsvej 2
8400 Ebeltøft
virksomheder@syddjurs.dk

Indholdsfortegnelse

Resumé.....	3
1. Afgørelse – Tillæg til miljøgodkendelse	4
2. Vilkår	4
1.1. Tidsfrist.....	4
1.2. Egenkontrol	4
3. Oplysninger i sagen	4
4. Vurdering.....	4
Støj	4
Bemærkninger i forhold til VVM-redegørelsen fra 29. maj 2017.....	5
Samlet vurdering	5
Øvrigt	5
Bemærkninger til tillægsmiljøgodkendelsen.....	5
5. Klagevejledning	6
Gebyr.....	6
Betingelser, mens en klage behandles	6
Søgsmål	6
Sagens akter	6
6. Orientering om afgørelsen	7

Bilagsliste:

Bilag 1: Oversigtskort Mål 1:20.000

Bilag 2: Oversigtskort Mål 1:5.500

Bilag 3: Ansøgning om fristforlængelse

Bilag 4: Lovgrundlag

Resumé

Djurs Sommerland A/S har søgt om forlængelse af fristen til at etablere de forlystelser, der var planlagt i perioden 2021 til 2023 i miljøgodkendelsen fra juli 2017 – Etape 2.

Pga. af Covid-19 har der været problemer med levering af både nye og allerede bestilte forlystelser, hvorfor det ikke har været muligt at etablere de planlagt forlystelser inden for den planlagte 5 års periode.

Etape 2 - 2023 til 2027

Beskrivelse af ændringerne i Etape 2 i forhold til miljøgodkendelsen fra 2017. Ændringerne er markeret med kursiv:

2021 i miljøgodkendelsen 2017:

Ombygning og udvidelse af vandland. Etablering af et indendørs vandland. Aktiviteten bidrager ikke til forøget støjniveau, ud fra betragtningen, at enten er publikum i forlystelserne eller i badeland. Af disse 2 alternativer er badeland den mindst støjbelastende. *Udvidelse af Vandland er indtil videre udskudt til 2025 eller 2026.*

Etablering af en forlystelse af karruseltypen. Forventes støjmæssigt at svare til Sølulken. Antallet af ture forventes at være 20-25 pr. time. Forlystelsen forventes at være 15,5 meter høj og dække et areal på 4-6.000 m² *med placering i parkens sydøstlige del (Dinosaurland). Denne ændring er gennemført til sæsonen 2023.*

2022 i miljøgodkendelsen 2017:

Forlystelsen bliver af tårnkonstruktionstypen med en forventet højde på 45-60 meter med en placering i den vestlige del af parken (Mexicoland). Antallet af ture forventes at være 15-20 pr time. Der vil blive anvendt magnetbremse, som ikke bidrager med betydende mekanisk støj til omgivelserne. Denne udvidelse gennemføres først i 2024.

2023 i miljøgodkendelsen 2017:

Etablering af forlystelse af rutsjebanetypen. *Forventes støjmæssigt at svare til Piraten. Antallet af ture er sat til 20-25 pr. time. Forlystelsen vil have en højde på ca. 40-60 meter og forventes at dække et areal på 5-10.000 m². Forlystelsen forventes først etableret i 2026 eller 2027.*

1. Afgørelse – Tillæg til miljøgodkendelse

På grundlag af den indsendte ansøgning meddeler Syddjurs Kommune:

- Miljøgodkendelse til forlængelse af fristen for etablering af forlystelserne i Etape 2 i miljøgodkendelsen fra den 4. juli 2017, herunder de beskrevne ændringer af forlystelserne og placering.

Godkendelse til forlængelse af fristen meddeles i henhold til § 33, stk. 1 i Miljøbeskyttelsesloven.

Godkendelsen omfatter de miljømæssige forhold, der er defineret i miljøbeskyttelseslovens kapitel 5 og i godkendelsesbekendtgørelsen, det vil sige forhold af betydning for det ydre miljø.

2. Vilkår

1.1. Tidsfrist

1. Fristen for udførelse af Etape 2 forlænges fra 2023 til 2027.

1.2. Egenkontrol

Ændring af perioden i vilkår 2.8 punkt 22 i miljøgodkendelsen fra 4. juli 2017:

2. Der skal udføres en særskilt kildestyrkemåling for de nye forlystelser i hver af årene 2023 – 2027 senest to måneder efter sæsonstart det pågældende år. Kildestyrkemålingen skal fremadrettet indgå i den årlige dokumentation for støj.

3. Oplysninger i sagen

Djurs Sommerland har den 18. april 2023 indsendt en opdateret ansøgning om forlængelse af fristen til etablering af forlystelserne i Etape 2 i miljøgodkendelsen fra juli 2017.

Pga. af Covid-19 har der været problemer med levering af både nye og allerede bestilte forlystelser, hvorfor det ikke har været muligt at etablere de planlagte forlystelser inden for den planlagte 5 års periode, der går indtil 2023.

Udover den ændrede tidsplan vil typen, højden og placeringen for nogle af forlystelserne også være ændret.

I det medsendte støjnotat fra 7. juli 2022 med en beregning af den forventede støjbelastning ved de planlagte ændringer fremgik det, at de gældende støjgrænser i miljøgodkendelsen er overholdte for både dag og aften.

4. Vurdering

Støj

Sweco har i Notat N6.044.22 Beregning af støjbelastningen i 2023 – 2024 beregnet den forventede eksterne støjbelastning ved etablering af nye forlystelser i 2023 og 2024.

Etablering af forlystelserne er blevet yderlig forsinket, og der er efterfølgende planlagt ændringer i placering og højden af forlystelserne.

Der er i miljøgodkendelsen fra 2017 bl.a. stillet krav om, at virksomheden senest 2 måneder efter sæsonstart dokumenterer, at vilkår 6 om støjgrænser overholdes, jf. vilkår 2.8 punkt 23. Der stilles derfor ikke supplerende krav om støjdokumentation.

Bemærkninger i forhold til VVM-redegørelsen fra 29. maj 2017.

Syddjurs Kommune vurderer, at de oplyste ændringer i type, placering og højde ligger inden for rammerne af VVM-redegørelsen fra den 29. maj 2017.

Uddrag fra VVM-redegørelsen:

Visuelt

Der er i vurderingen i VVM-redegørelsen taget udgangspunkt i "worst case"-situation, hvor en given forlystelse med maksimal højde er placeret på delområdet afgræsning nærmest fotostandpunktet. Visualiseringerne viser ikke placering af den enkelte forlystelse, men den tilladte højdes rum, inden for hvilke nye forlystelser kan placeres.

Støj

Det skal bemærkes, at de beregnede støjbelastninger er baseret på en forventning om udformningen af de kommende forlystelser. Dette ligger dog ikke fuldstændigt fast og vil være påvirket af de erfaringer, som løbende opnås, samt de forlystelser, som bliver udbudt i markedet i fremtiden. Der kan således forekomme ændringer i rækkefølgen af etableringen og den præcise udformning af de nye forlystelser. Den præcise støjbelastning af de enkelte naboer kan således variere lidt i forhold til de beregnede niveauer, men størrelsesordenen vurderes at være rimelig sikker.

Natura 2000-områder og IV-arter

Projektet påvirker ikke arealer med registreringer af beskyttede naturtyper, fredede arter eller øvrige særlige naturinteresser. Der er fundet stor vandsalamander (bilag IV-art) i forlystelsesparken. Herudover er der ikke kendskab til bilag IV-arter eller levesteder for bilag IV-arter, som vil kunne blive påvirket af projektet. Stor vandsalamander er indvandret efter at forlystelsesparken er etableret, og det vurderes derfor, at parkens drift ikke er til hinder for arten og dens levested. Nærmeste Natura 2000-område, N47 Eldrup Skov, søer og moser i Løvenholm Skov, eller udpegningsgrundlaget for N47 vil ikke blive påvirket som følge af udvidelsen af Djurs Sommerland og den fortsatte drift af forlystelsesparken, dels på grund af projektets karakter og dels på grund af afstanden til Natura-2000 området.

Samlet vurdering

Som nævnt i ansøgningen har Covid-19 haft stor indflydelse på levering af produkter og komponenter, så det ikke har været muligt at etablere de planlagte forlystelser inden for den planlagte periode for Etape 2 – 2021 til 2023.

Syddjurs Kommune vurderer, at en forlængelse af fristen for etablering af forlystelserne beskrevet i Etape 2 ikke ændre på kommunens vurderinger i miljøgodkendelsen fra 2017.

Øvrigt

Forlystelse i område B i lokalplanen:

Virksomheden har forespurgt Syddjurs Kommune om muligheden for at dispensere fra Lokalplan 402, så det er muligt at etablere en forlystelse op til kote 80 ~ 55 – 60 m over terræn i område B. Der er endnu ikke ansøgt eller truffet en afgørelse i sagen.

Muligheden for at etablere en forlystelse på 40 – 60 over terræn, som beskrevet i ansøgningen om fristforlængelse, er ikke en del af denne tillægsgodkendelse.

Bemærkninger til tillægsmiljøgodkendelsen

Et udkast til denne afgørelse har været i høring hos Djurs Sommerland og deres konsulent Sweco.

Virksomheden havde ingen bemærkninger til vilkårene i udkastet.

5. Klagevejledning

Afgørelsen kan, jf. §§ 98 – 100 i miljøbeskyttelsesloven, påklages til Miljø- og Fødevareklagenævnet af:

- ansøgeren
- enhver, der har en individuel, væsentlig interesse i sagens udfald
- Sundhedsstyrelsen
- visse lokale og landsdækkende foreninger, der har natur og miljø som hovedformål.

En eventuel klage skal indgives via Klageportalen, via www.naevneneshus.dk eller direkte på www.borger.dk eller www.virk.dk. På www.borger.dk eller www.virk.dk, skal der logges på, typisk med NEM-ID. Klagen sendes gennem Klageportalen til Syddjurs Kommune. En klage er indgivet, når den er tilgængelig for kommunen i Klageportalen.

Miljø- og Fødevareklagenævnet skal som udgangspunkt afvise en klage, der kommer uden om Klageportalen, hvis der ikke er særlige grunde til det. Hvis der ønskes fritagelse for at bruge Klageportalen, skal der indsendes en begrundet anmodning til Syddjurs Kommune. Kommunen videresender herefter anmodningen til klagenævnet, som træffer afgørelse om, hvorvidt din anmodning kan imødekommes.

Klagefristen er fire uger fra den dag afgørelsen er meddelt. Er afgørelsen offentlig bekendtgjort, regnes klagefristen dog altid fra bekendtgørelsen. Klagefristen kan ses på side 1.

I vil straks få besked, hvis kommunen modtager en klage. Tilsvarende vil I straks efter klagefristens udløb få besked, hvis vi ikke har modtaget nogen klager.

Gebyr

Ved klage, skal der indbetales et gebyr på 900 kr. for private og 1.800 kr. for virksomheder og organisationer. Gebyret betales med betalingskort via Klageportalen.

Gebyret tilbagebetales, hvis klager får helt eller delvis medhold i klagen.

Nærmere vejledning omkring brug af Klageportalen findes på Miljø- og Fødevareklagenævnets hjemmeside, www.naevneneshus.dk samt på www.borger.dk og www.virk.dk.

Betingelser, mens en klage behandles

Virksomheden vil kunne udnytte miljøgodkendelsen i den tid, Miljø- og Fødevareklagenævnet behandler en eventuel klage, medmindre Miljø- og Fødevareklagenævnet bestemmer andet. Forudsætningen for det er, at virksomheden opfylder de vilkår, der er meddelt i miljøgodkendelsen. Dette indebærer dog ingen begrænsning for Miljø- og Fødevareklagenævnets adgang til at ændre eller ophæve miljøgodkendelsen.

Søgsmål

Et eventuelt søgsmål i forhold til miljøgodkendelsen skal anlægges ved domstolene inden seks måneder fra offentliggørelsen. Søgsmålsfristen kan ses på side 1.

Sagens akter

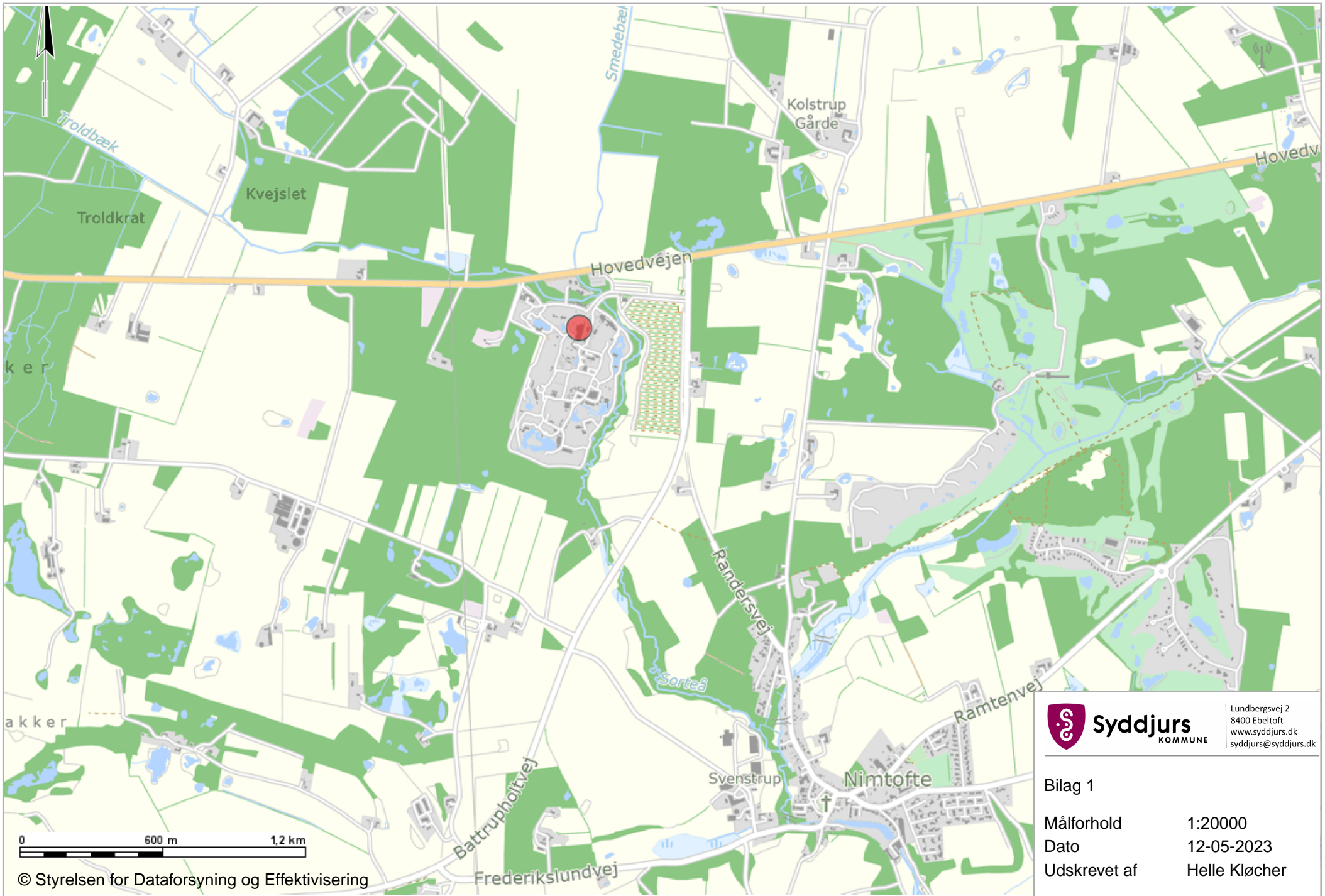
Sagens akter kan ses på Syddjurs Kommunes hjemmeside under Åben Indsigt: <https://www.syddjurs.dk/aaben-indsigt>

6. Orientering om afgørelsen

Følgende er orienteret om tillægsmiljøgodkendelsen:

- Styrelsen for patientsikkerhed, Tilsyn og Rådgivning Vest, trvest@stps.dk
- Danmarks Naturfredningsforening, dnsyddjurs-sager@dn.dk
- Friluftsrådet, oesjylland@friluftsraadet.dk
- Torben Søgaard, Hovedvejen 97, 8581 Nimtofte
- Henrik Als Mortensen, Magrethelundvej 4, 8550 Ryomgård. Ejer af Battrupholtvej 6 (tidligere Randersvej 6), 8581 Nimtofte
- Jesper Nielsen, Battrupholtvej 6, 8581 Nimtofte
- Ole Jensen, Randersvej 15, 8581 Nimtofte
- Laila Nielsen og Mogens Pedersen, Østenfjeldvej 2, 8581 Nimtofte
- Mogens Rosengaard og Lene Brøchner Buch, Østenfjeldvej 3, 8581 Nimtofte

Afgørelsen kan desuden ses på Syddjurs Kommunes hjemmeside www.syddjurs.dk.




Syddjurs
KOMMUNE

Lundbergsvej 2
8400 Ebeltøft
www.syddjurs.dk
syddjurs@syddjurs.dk

Bilag 1

Målforhold 1:20000
 Datum 12-05-2023
 Udskrivet af Helle Kløcher



Lundbergsvej 2
8400 Ebeltoft
www.syddjurs.dk
syddjurs@syddjurs.dk

Bilag 2

Målforhold	1:5500
Dato	12-05-2023
Udskrevet af	Helle Kløcher

0 200 m 400 m

© Styrelsen for Dataforsyning og Effektivisering

Ansøgning for Miljøgodkendelse/anmeldelse

BYG
&
MILJØ

Syddjurs Kommune

Battrupholtvej 3, 8581 Nimtofte

CVR / RID: 48233511

Fase: Ansøgning

BOM-nummer: MaID-2023-6790

Klassifikation: Ingen klassifikationer

Sagsnummer: 23/12993

Indsendelse nr.: 3 (18-04-2023 13:34)

Projekt: Djurs Sommerland

Ansøgningstyper: Miljøgodkendelse/anmeldelse til ændring på bestående virksomhed

Sted(er)

Ejendomme: Ejendomsnr.: 018883, BFE nummer: 9931034

Matrikler: Matrikel nr.: 46e, Ejerlav: Løvenholm Hgd., Nimtofte

Personer tilknyttet projektet

Navn	Projektrettighed	Kontaktoplysninger
Marthine Linnea Askehave (Indsendt af)	Projektejer	Willemoesgade 13K, 8200 Aarhus N marthinelinnea.askehave@sweco.dk +45 53721159
Henrik Kokholm Brok Nielsen	Projektejer	Østergårdsparken 1, 8410 Rønde hbn@djurssommerland.dk +45 20486816

Udfyld ansøgning

Den dokumentation der skal vedlægges ansøgningen når den indsendes.

Angiv CVR og P-nummer

UDFYLDT

CVR-nummer

10101441 - DJURS SOMMERLAND A/S

P-nummer

1000018091 - DJURS SOMMERLAND A/S

Battrupholtvej 3
8581 Nimtofte

Ansøger og ejerforhold

UDFYLDT

Ansøgers navn	Djurs Sommerland
Adresse	Battrupholtvej 3, Battrupholt, 8581 Nimtofte
Virksomhedens navn	Djurs Sommerland
Adresse	Battrupholtvej 3, Battrupholt, 8581 Nimtofte
Angiv matrikelnummer, hvis det er forskelligt fra det fremsøgte	
Angiv P-numre, hvis der søges til flere P-numre	1000018091
Bemærkning	
Kontaktperson	Henrik B. Nielsen
Adresse	Battrupholtvej 3, Battrupholt, 8581 Nimtofte
Telefonnummer	+45 86394800
Mailadresse	hbn@djurssommerland.dk
<input type="radio"/> Er ejer forskellig fra ansøger?	Nej
Eventuelle yderligere bemærkninger	Ansøgningen er udarbejdet af Sweco v. Marthine Linnea Askehave, +45 53721159, marthinelinna.askehave@sweco.dk, Willemoesgade 13k 8200 Aarhus N

Vælg listebetegnelse for virksomhedens aktiviteter

(Obligatorisk)

UDFYLDT

Hovedaktivitet

Bilag 2, Listepunkt J 204, Andre listevirksomheder, Forlystelsesparker

Biaktiviteter

Ingen valgt

Oplys hvilke miljømæssige forhold ændringerne har indflydelse på

UDFYLDT

- | | | |
|----------------------------------|--|-----|
| <input type="radio"/> | Nye oplysninger om virksomhedens art (type og status)? | Nej |
| <input type="radio"/> | Nye oplysninger om forholdet til VVM | Nej |
| <input checked="" type="radio"/> | Bygningsmæssige ændringer, tidspunkter for bygge- og anlægsarbejder, driftsstart og planlagte ændringer i fremtiden? | Ja |
| <input type="radio"/> | Ændringer til oversigtsplan og driftstid? | Nej |
| <input type="radio"/> | Skal der indsendes nyt tegningsmateriale? | Nej |
| <input type="radio"/> | Nye oplysninger om virksomhedens produktion? | Nej |
| <input type="radio"/> | Nye oplysninger om bedst tilgængelige teknik (BAT)? | Nej |
| <input type="radio"/> | Ændring i forhold til udledning til luft? | Nej |
| <input type="radio"/> | Ændring i forhold til spildevand? | Nej |
| <input type="radio"/> | Ændring i forhold til støj? | Nej |
| <input type="radio"/> | Ændring i forhold til affald? | Nej |
| <input type="radio"/> | Ændring i forhold til forurening af jord og grundvand? | Nej |
| <input type="radio"/> | Ændring af forslag til vilkår om egenkontrol? | Nej |
| <input type="radio"/> | Nye oplysninger om driftsforstyrrelser og uheld? | Nej |
| <input type="radio"/> | Nye oplysninger om virksomhedens ophør? | Nej |
| <input type="radio"/> | Ændringer til det Ikke-teknisk resumé? | Nej |

Beskriv det ansøgte projekt

ÆNDRET

Redegørelse:

Der søges om tilladelse til at tidsplanen for etablering af de allerede godkendte aktiviteter ændres, således at sluttidspunktet for færdig implementering ændres fra 2023 til 2027.

Djurs Sommerland søgte tilbage i 2017 om miljøgodkendelse til udvidelse af forlystelsesparken i perioden 2019-2023. Udvidelsen er omfattet af Miljøgodkendelse og VVM tilladelse fra juni 2017. På grund af Covid-19, og den deraf følgende uvished samt leveringsproblemer for både nye og allerede bestilte forlystelser, er dele af investeringsplanen blevet ændret.

Den nye tidsplan fremgår nedenfor, hvoraf det også fremgår, at der er sket omplacering samt ændring af type for enkelte forlystelser. Dette får ingen konsekvens for overholdelse af støjgrænsen på 47,7dB(A) for den mest støjbelastede ejendom.

Etape 1 – 2019 til 2020, er gennemført

- 2019 Etablering af forlystelse af tårnkonstruktion-typen og som er drevet af luft. Der vil blive anvendt magnetdrev og bremse, som ikke forventes at bidrage med betydende støj til omgivelserne. De væsentligste støjbidrag kommer fra publikumstøj og luft. Der forventes 13 ture pr. time. Forlystelsen placeres i den østlige del af parken i nærheden af Ørnen og forventes at få en højde på ca. 55-60 meter og dække et areal på 3-4.000 m². Gennemført som planlagt.
- 2020 Etablering af en stor rutsjebane, som støjmæssigt forventes at svare til Piraten. Antallet af ture er sat til 20-25 pr. time. Forlystelsen, som vil have en højde på ca. 30-35 meter, placeres i den udvidede del af parken i den sydvestlige ende og forventes at dække et areal på 5-10.000 m². Blev på grund af leveringsproblemer samt efterfølgende Covid-19 udskudt til 2022. Placering ændret til Dinosaurland i den sydøstlige del af parken.

Etape 2 – tidligere planlagt til 2021 til 2023

- 2021 Ombygning og udvidelse af vandland. Etablering af et indendørs vandland. Aktiviteten bidrager ikke til forøget støjniveau, ud fra betragtningen, at enten er publikum i forlystelserne -eller i badeland. Af disse 2 alternativer er badeland den mindst støjbelastende. Udvidelse af Vandland er indtil videre udskudt til 2025 eller 2026 på grund af manglende afklaring om kommende overnatningsfaciliteter.
- 2021 Etablering af en forlystelse af karruseltypen. Forventes støjmæssigt at svare til Søulken. Antallet af ture forventes at være 20-25 pr. time. Forlystelsen forventes at være 15,5 meter høj og dække et areal på 4-6.000 m² i den østlige ende af parken i nærheden af Ørnen. Gennemføres på grund af Covid-19 først i 2023 med placering i parkens sydøstlige del (Dinosaurland).
- 2022 Etablering af en forlystelse af karruseltypen. Forlystelsen forventes støjmæssigt at svare til Søulken. Antallet af ture forventes at være 20-25 pr. time. Forlystelsen vil have en højde på ca. 30 meter og forventes at dække et areal på 2-3.000 m² i den sydlige del af parken i nærheden af Drageskibet, se placering i bilaget "Støjbelastning 2023-2024". Som følge af ovenstående udsættelser gennemføres denne udvidelse først i 2024 med en placering i den vestlige del af parken (Mexicoland), se bilag "Ny placering for aktivitet som skal etableres i 2024" for ny placering. Af den oprindelige ansøgning fremgår det, at støjbelastningen hos nærmeste nabo i denne position er mindre. Forlystelsen bliver af tårnkonstruktionstypen med en forventet højde på 45-60 meter. Antallet af ture forventes at være 15-20 pr. time. Der vil blive anvendt magnetbremse, som ikke bidrager med betydende mekanisk støj til omgivelserne. Placeringen er stadig i Delområde A.
- 2023 Etablering af forlystelse af rutsjebanetypen. Forventes støjmæssigt at svare til Piraten. Antallet af ture er sat til 20-25 pr. time. Forlystelsen vil have en højde på ca. 40-60 meter og forventes at dække et areal på 5-10.000 m². Krigen i Ukraine samt fortsatte konsekvenser af Covid-19 gør at producenter af større rutschebaner fortsat er udfordret i deres leverandørkæde. Levering kan således først ske i 2026 eller 2027.

Det gøres opmærksom på følgende ift bilagene som er vedlagt:

- Støjnotat vedr udvidelse sæson 2023 samt rutschebane i Delområde B. Af dette fremgår at rutschebanen kommer i 2024, men det bliver først i 2026 eller 2027, som beskrevet over.
- Kort med placering af forlystelse i Mexicoland i 2024 – Det er den forlystelse, der oprindeligt var planlagt til 2022, men som nu kommer i 2024 med en anden placering og type forlystelse. Støjniveauet forbliver det samme. I støjnotat står det som at denne etableres først i 2022, så 2023 og nu er planen 2024. Blot for at gøre opmærksom på at det er samme forlystelse det er snak om.

Tidligere redegørelse:

Der søges om tilladelse til at tidsplanen for etablering af de allerede godkendte aktiviteter ændres, således at sluttidspunktet for færdig implementering ændres fra 2023 til 2027.

Djurs Sommerland søgte tilbage i 2017 om miljøgodkendelse til udvidelse af forlystelsesparken i perioden 2019-2023. Udvidelsen er omfattet af Miljøgodkendelse og VVM tilladelse fra juni 2017. På grund af Covid-19, og den deraf følgende uvished samt leveringsproblemer for både nye og allerede bestilte forlystelser, er dele af investeringsplanen blevet ændret.

Den nye tidsplan fremgår nedenfor, hvoraf det også fremgår, at der er sket omplacering samt ændring af type for enkelte forlystelser. Dette får ingen konsekvens for overholdelse af støjgrænsen på 47,7dB(A) for den mest støjbelastede ejendom.

Etape 1 – 2019 til 2020, er gennemført

- 2019 Etablering af forlystelse af tårnkonstruktion-typen og som er drevet af luft. Der vil blive anvendt magnetdrev og bremse, som ikke forventes at bidrage med betydende støj til omgivelserne. De væsentligste støjbidrag kommer fra publikumstøj og luft. Der forventes 13 ture pr. time. Forlystelsen placeres i den østlige del af parken i nærheden af Ørnen og forventes at få en højde på ca. 55-60 meter og dække et areal på 3-4.000 m². Gennemført som planlagt.
- 2020 Etablering af en stor rutsjebane, som støjmæssigt forventes at svare til Piraten. Antallet af ture er sat til 20-25 pr. time. Forlystelsen, som vil have en højde på ca. 30-35 meter, placeres i den udvidede del af parken i den sydvestlige ende og forventes at dække et areal på 5-10.000 m². Blev på grund af leveringsproblemer samt efterfølgende Covid-19 udskudt til 2022. Placering ændret til Dinosaurland i den sydøstlige del af parken.

Etape 2 – tidligere planlagt til 2021 til 2023

- 2021 Ombygning og udvidelse af vandland. Etablering af et indendørs vandland. Aktiviteten bidrager ikke til forøget støjniveau, ud fra betragtningen, at enten er publikum i forlystelserne -eller i badeland. Af disse 2 alternativer er badeland den mindst støjbelastende. Udvidelse af Vandland er indtil videre udskudt til 2025 eller 2026 på grund af manglende afklaring om kommende overnatningsfaciliteter.
- 2021 Etablering af en forlystelse af karruseltypen. Forventes støjmæssigt at svare til Søulken. Antallet af ture forventes at være 20-25 pr. time. Forlystelsen forventes at være 15,5 meter høj og dække et areal på 4-6.000 m² i den østlige ende af parken i nærheden af Ørnen. Gennemføres på grund af Covid-19 først i 2023 med placering i parkens sydøstlige del (Dinosaurland).
- 2022 Etablering af en forlystelse af karruseltypen. Forlystelsen forventes støjmæssigt at svare til Søulken. Antallet af ture forventes at være 20-25 pr. time. Forlystelsen vil have en højde på ca. 30 meter og forventes at dække et areal på 2-3.000 m² i den sydlige del af parken i nærheden af Drageskibet, se placering i bilaget "Støjbelastning 2023-2024". Som følge af ovenstående udsættelser gennemføres

denne udvidelse først i 2024 med en placering i den vestlige del af parken (Mexicoland), se bilag "Ny placering for aktivitet som skal etableres i 2024" for ny placering. Af den oprindelige ansøgning fremgår det, at støjbelastningen hos nærmeste nabo i denne position er mindre. Forlystelsen bliver af tårnkonstruktionstypen med en forventet højde på 45-60 meter. Antallet af ture forventes at være 15-20 pr time. Der vil blive anvendt magnetbremse, som ikke bidrager med betydende mekanisk støj til omgivelserne. Placeringen er stadig i Delområde A.

- 2023 Etablering af forlystelse af rutsjebanetypen. Forventes støjmæssigt at svare til Piraten. Antallet af ture er sat til 20-25 pr. time. Forlystelsen vil have en højde på ca. 40-60 meter og forventes at dække et areal på 5-10.000 m². Krigen i Ukraine samt fortsatte konsekvenser af Covid-19 gør at producenter af større rutschebaner fortsat er udfordret i deres leverandørkæde. Levering kan således først ske i 2026 eller 2027.

Bilag

[Ny placering for aktivitet som skal etableres i 2024.pdf](#)

[Støjbelastning 2023-2024.pdf](#)

Er din virksomhed en risikovirksomhed?

UDFYLDT

- Afkryds her, hvis din virksomhed er omfattet af risikobekendtgørelsen Nej

Eventuelle yderligere bemærkninger

Bygningsmæssige ændringer/udvidelser

UDFYLDT

- Kræver det ansøgte bygnings- eller anlægsmæssige udvidelser eller ændringer? Nej

Startdato for bygge- anlægsarbejde.

Slutdata for bygge- anlægsarbejde.

- Ansøges om fremtidige udvidelser/ændringer, der opstartes senere? Nej

Hvis ja, beskriv eller vedlæg dokumentation for de planlagte ændringer og udvidelser. Husk det forventede starttidspunkt.

Angiv startdato for virksomhedens drift eller idriftsættelse af ansøgte ændringer.

Eventuelle yderligere bemærkninger

Andre relevante oplysninger

IKKE UDFYLDT

Fortrolighed

IKKE UDFYLDT

Samlet oversigt over bilag

Bilag for 2. indsendelse (18-04-2023)

[Ny placering for aktivitet som skal etableres i 2024.pdf](#)

[Støjbelastning 2023-2024.pdf](#)

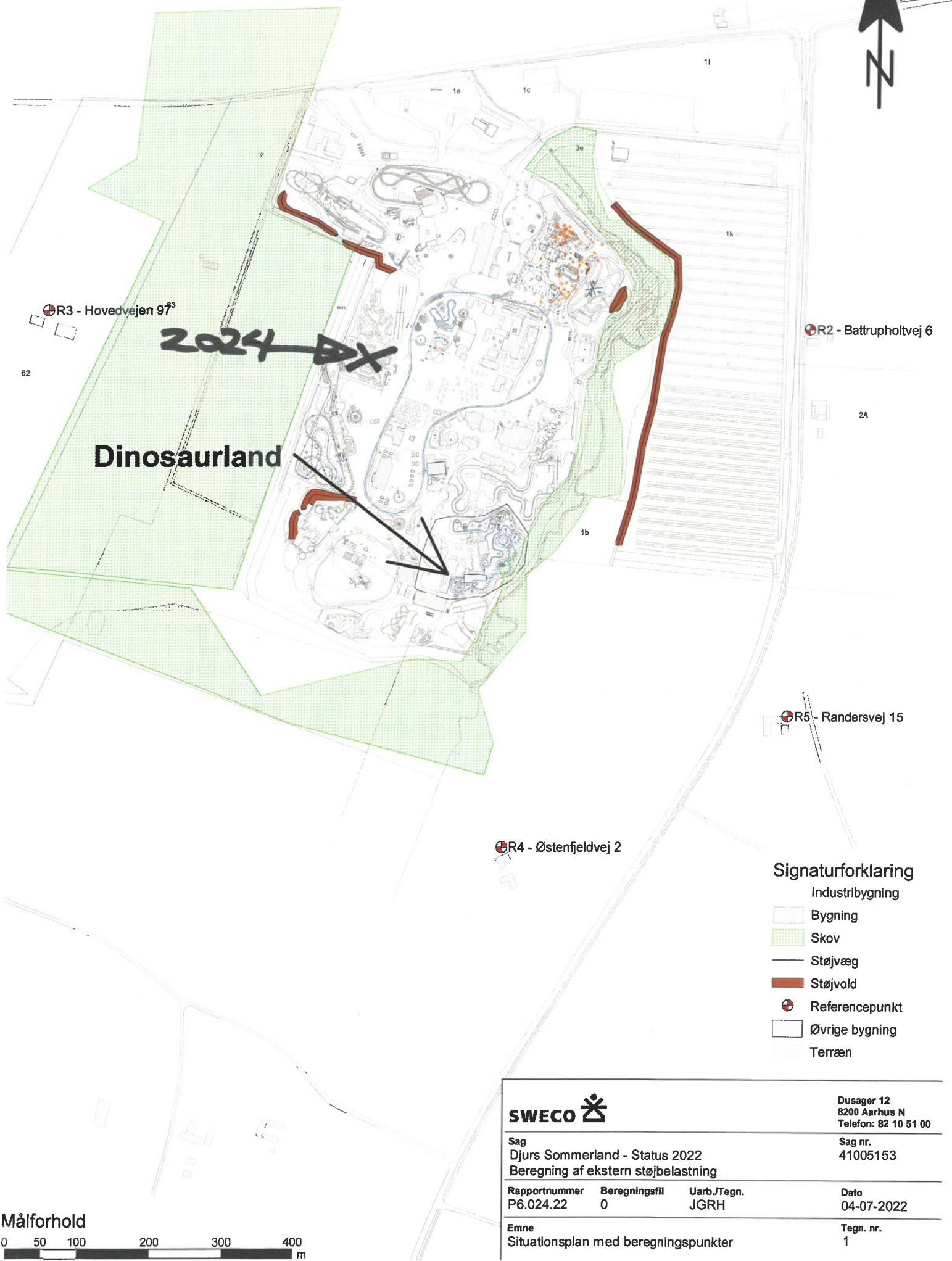
Dokumentationskrav

Ansøgning: Beskriv det ansøgte projekt

Ansøgning: Beskriv det ansøgte projekt

Tidligere indsendelser

Indsendt dato	Fase	Fil
18-04-2023 12:51	Ansøgning	https://dokument.bygogmiljoe.dk/ansoegningbilag/b639e536-e914-49d9-854f-966316106de5
13-04-2023 10:18	Ansøgning	https://dokument.bygogmiljoe.dk/ansoegningbilag/cc909a1f-fbc4-4fbd-bf7d-2db968c28748



Dinosaurland

2024 AX

R3 - Hovedvejen 97³

R2 - Battrupholtvej 6

R5 - Randersvej 15

R4 - Østenfeldvej 2

Signaturforklaring

- Industribygning
- Bygning
- Skov
- Støjtæg
- Støjtold
- Referencepunkt
- Øvrige bygning
- Terræn



Dusager 12
8200 Aarhus N
Telefon: 82 10 51 00

Sag
Djurs Sommerland - Status 2022
Beregning af ekstern støjbelastning

Sag nr.
41005153

Rapportnummer P6.024.22 Beregningsfil 0 Uarb./Tegn. JGRH

Dato
04-07-2022

Emne
Situationsplan med beregningspunkter

Tegn. nr.
1

Målforhold



Notat N6.044.22

Beregning af støjbelastning i 2023 - 24

Projekt: Djurs Sommerland 2022
Projektnummer: 41005153
Projektleder: Jørgen Heiden

Udfærdiget af: Jørgen Heiden
Dato: 7. juli, 2022
Kontrolleret af: Bo Søndergaard

Til : Djurs Sommerland
Fra : Jørgen Heiden
Bilag : Bilag A - C, Tegning 1 - 2
Kopi til : -

1. Indledning

Swecos akustikafdeling, Acoustica, har for Djurs Sommerland foretaget beregninger af de forventede eksterne støjbelastninger ved etablering af nye forlystelser i 2023 og 2024.

2. Forudsætninger

Acousticas vurderinger er baseret på følgende:

- Statusrapport nr. P6.024.22 af 5. juli 2022.
- Forventede nye forlystelser i 2023 og 2024.
- Miljøstyrelsens vejledning nr. 5 1993 "Beregning af ekstern støj fra virksomheder"

3. Nye forlystelser

Såvel i 2023 som i 2024 forventer Djurs Sommerland at etablere nye forlystelser med en vis støjudsendelse.

3.1. Ny forlystelse 2023

I 2023 planlægges etableret en ny forlystelse på placeringen af de nuværende 'Kannibalgryder', som nedlægges. Placeringen af forlystelsen fremgår af Tegning nr. 2. Støjmessigt forventes forlystelsen at støje svarende til 'Søulken', som allerede findes ved Djurs Sommerland. Forlystelsen svarer til den, som ved seneste miljøgodkendelse i 2017 var forudsat etableret i 2022. Forlystelsens højde over terræn er sat til 10 meter. Kildestyrkerne fremgår af udskriften i bilag A.

3.2. Ny forlystelse 2024

I 2024 planlægges etableret en stor rutschebane umiddelbart uden for den nuværende sydvestlige afgrænsning af sommerlandet. I den forbindelse fjernes lidt skov. Placeringen af forlystelsen fremgår af Tegning nr. 2. Støjmæssigt forventes forlystelsen at støje svarende til 'Piraten', som allerede findes ved Djurs Sommerland. Højderne over terræn er sat lig de samme som ved 'Piraten'. Kildestyrkerne fremgår af udskriften i bilag A.

4. Støjberegninger

Der henvises generelt til P6.024.22 for redegørelse af driftsforhold, beregningspunkter mv. Tegning nr. 1 viser en situationsplan med placering af beregningspunkterne, som er identiske med dem, der er anvendt i ovennævnte støjrapport.

4.1. Beregning 2023

Resultatet af beregningen for 2023 er vist i bilag B. Der er tale om små støjmæssige ændringer på op til 0,8 dB i forhold til 2022. Stigningen er størst i de beregningspunkter, hvor støjbelastningen pt. er lavest. Støjbelastningerne ligger et stykke under de givne støjgrænser.

4.2. Beregning 2024

Resultatet af beregningen for 2024 er vist i bilag C. 2023-forlystelsen er inkluderet i denne beregning. Der er tale om små støjmæssige ændringer på op til 1,2 dB i forhold til 2022. Stigningen er størst i de beregningspunkter, hvor støjbelastningen pt. er lavest. Støjbelastningerne ligger et stykke under de givne støjgrænser.

Sweco A/S
Acoustica
Jørgen Heiden

Bilag A – Kildestyrkedata

Djurs Sommerland - Forventet 2023-24 Kildestyrker

Forlystelse	Etableret år	Kilde type	Tidshistogram	I or A m,m ²	Lw	63Hz	125Hz	250Hz	500Hz	1kHz	2kHz	4kHz	8kHz
					dB(A)	dB(A)	dB(A)	dB(A)	dB(A)	dB(A)	dB(A)	dB(A)	
Andedammen	2015	Point	Bondegårdsland		83,3	63,0	68,8	71,8	77,4	78,7	76,7	70,9	63,6
Bondegårdskarrusellen	2015	Point	Bondegårdsland		72,8	54,0	61,3	66,4	68,6	66,4	59,8	55,2	48,7
Bondegårdskarrusellen - klokke	2015	Point	Bondegårdsland		68,6	47,9	51,5	52,8	56,3	49,5	61,3	64,8	63,0
Buffalo Bumper Cars - Buffalo Bumper Cars - nordside		Area	Bumper Cars	25	90,2	59,9	64,9	73,2	82,9	85,7	85,6	79,2	69,9
Buffalo Bumper Cars - Buffalo Bumper Cars - sydside		Area	Bumper Cars	50	93,2	62,9	67,9	76,3	86,0	88,7	88,6	82,3	72,9
Buffalo Bumper Cars - Buffalo Bumper Cars - østside		Area	Bumper Cars	18	88,9	58,6	63,6	71,9	81,6	84,4	84,3	77,9	68,6
Colorado - Bakke 1	2005	Point	Colorado		94,7	41,1	61,1	75,6	83,6	89,0	90,7	88,0	80,6
Colorado - Bakke 2	2005	Point	Colorado		92,0	64,3	74,2	81,2	83,8	86,0	86,5	84,0	78,7
Colorado - Bakke 3	2005	Point	Colorado		99,7	72,1	82,0	89,0	91,5	93,8	94,3	91,8	86,4
Colorado - Bakketop	2005	Point	Colorado		92,0	64,3	74,2	81,2	83,8	86,0	86,5	84,0	78,7
Colorado - publikum - Bakke 3	2005	Point	Colorado - Publikum		104,0	-24,7	-14,8	-7,8	95,2	99,7	100,9	-5,0	-10,0
Colorado - Publikum - Bakke 1	2005	Point	Colorado - Publikum		103,2	-24,7	-14,8	-7,8	-5,2	100,3	100,1	-5,0	-10,3
Colorado - Publikum - Bakke 2	2005	Point	Colorado - Publikum		103,9	-24,7	-14,8	-7,8	-5,2	99,2	102,1	-5,0	-10,3
Den Vilde Hønsjagt_1	2015	Point	Bondegårdsland		85,3	67,2	77,4	79,9	79,3	77,8	74,2	69,8	64,3
Den Vilde Hønsjagt_1_Publikum	2015	Point	Bondegårdsland		96,9	67,7	80,9	83,7	89,2	94,6	88,1	80,2	66,7
Den Vilde Hønsjagt_2	2015	Point	Bondegårdsland		85,3	67,2	77,4	79,9	79,3	77,8	74,2	69,8	64,3
Den Vilde Hønsjagt_2_Publikum	2015	Point	Bondegårdsland		96,9	67,7	80,9	83,7	89,2	94,6	88,1	80,2	66,7
Den Vilde Hønsjagt_3	2015	Point	Bondegårdsland		85,3	67,2	77,4	79,9	79,3	77,8	74,2	69,8	64,3
Den Vilde Hønsjagt_4	2015	Point	Bondegårdsland		85,3	67,2	77,4	79,9	79,3	77,8	74,2	69,8	64,3
Det skøre kompas	2009	Point	Det skøre Kompas		86,0	64,0	69,9	74,7	75,5	74,2	83,2	73,0	78,1
Det skøre kompas - Publikum	2009	Point	Det skøre Kompas		99,9	71,4	79,8	82,7	89,9	95,2	96,9	85,1	75,0
Dino 1	2022	Point	Dino brøl		95,0	59,2	78,3	92,4	87,5	85,0	85,1	81,8	71,6
Dino 2	2022	Point	Dino brøl		95,0	59,2	78,3	92,4	87,5	85,0	85,1	81,8	71,6
Dino 3	2022	Point	Dino brøl		95,0	59,2	78,3	92,4	87,5	85,0	85,1	81,8	71,6
Dino 4	2022	Point	Dino brøl		95,0	59,2	78,3	92,4	87,5	85,0	85,1	81,8	71,6
Dino 5	2022	Point	Dino brøl		95,0	59,2	78,3	92,4	87,5	85,0	85,1	81,8	71,6
Dino Xpedition	2022	Line	T-Rex Family Coaster	372	78,8	40,9	54,3	58,9	75,0	73,3	70,6	68,9	63,6
DrageKongen 1	2017	Point	DrageKongen		93,1	68,4	79,9	86,1	87,0	87,2	84,7	82,3	76,3
DrageKongen 1 - pub	2017	Point	DrageKongen		98,4	68,8	75,1	76,7	87,8	94,9	94,8	81,1	71,7
DrageKongen 2	2017	Point	DrageKongen		93,1	68,4	79,9	86,1	87,0	87,2	84,7	82,3	76,3
DrageKongen 2 - pub	2017	Point	DrageKongen		98,4	68,8	75,1	76,7	87,8	94,9	94,8	81,1	71,7
DrageKongen 3	2017	Point	DrageKongen		93,1	68,4	79,9	86,1	87,0	87,2	84,7	82,3	76,3
DrageKongen 3 - pub	2017	Point	DrageKongen		98,4	68,8	75,1	76,7	87,8	94,9	94,8	81,1	71,7
DrageKongen 4	2017	Point	DrageKongen		93,1	68,4	79,9	86,1	87,0	87,2	84,7	82,3	76,3
DrageKongen 4 - pub	2017	Point	DrageKongen		98,4	68,8	75,1	76,7	87,8	94,9	94,8	81,1	71,7
DrageKongen 5	2017	Point	DrageKongen		93,1	68,4	79,9	86,1	87,0	87,2	84,7	82,3	76,3
Drageskibet - mekanisk	2014	Point	Drageskibet 8 ture pr. time		94,0	63,9	66,4	79,0	86,2	88,4	88,5	86,8	80,7
Drageskibet - publikum	2014	Point	Drageskibet 8 ture pr. time		101,2	61,4	71,6	77,1	87,4	99,6	94,8	82,9	72,0
Frøerne	2015	Point	Bondegårdsland		79,7	59,1	62,6	68,6	72,2	74,2	73,6	71,7	64,2
Jungle Rally 1	2018	Point	Jungle Rally		85,7	67,2	77,5	78,5	78,9	76,7	78,7	76,0	62,9
Jungle Rally 2	2018	Point	Safaribussen		85,7	67,2	77,5	78,5	78,9	76,7	78,7	76,0	62,9
Jungle Rally 3	2018	Point	Jungle Rally		85,7	67,2	77,5	78,5	78,9	76,7	78,7	76,0	62,9
Jungle Rally 4	2018	Point	Jungle Rally		85,7	67,2	77,5	78,5	78,9	76,7	78,7	76,0	62,9
Juvelen 1	2013	Point	Juvelen 2013		91,6	60,4	74,0	81,6	84,1	85,6	85,5	83,2	79,4
Juvelen 2	2013	Point	Juvelen 2013		91,6	60,4	74,0	81,6	84,1	85,6	85,5	83,2	79,4
Juvelen 3	2013	Point	Juvelen 2013		91,6	60,4	74,0	81,6	84,1	85,6	85,5	83,2	79,4

	Sweco		1
--	-------	--	---

**Djurs Sommerland - Forventet 2023-24
Kildestyrker**

Forlystelse	Etableret år	Kilde type	Tidshistogram	I or A m,m ²	Lw dB(A)	63Hz dB(A)	125Hz dB(A)	250Hz dB(A)	500Hz dB(A)	1kHz dB(A)	2kHz dB(A)	4kHz dB(A)	8kHz dB(A)
Juvelen 4	2013	Point	Juvelen 2013		91,6	60,4	74,0	81,6	84,1	85,6	85,5	83,2	79,4
Juvelen 5	2013	Point	Juvelen 2013		91,6	60,4	74,0	81,6	84,1	85,6	85,5	83,2	79,4
Juvelen 6	2013	Point	Juvelen 2013		91,6	60,4	74,0	81,6	84,1	85,6	85,5	83,2	79,4
Juvelen 7	2013	Point	Juvelen 2013		91,6	60,4	74,0	81,6	84,1	85,6	85,5	83,2	79,4
Juvelen 8	2013	Point	Juvelen 2013		91,6	60,4	74,0	81,6	84,1	85,6	85,5	83,2	79,4
Juvelen 9	2013	Point	Juvelen 2013		91,6	60,4	74,0	81,6	84,1	85,6	85,5	83,2	79,4
Juvelen 10	2013	Point	Juvelen 2013		91,6	60,4	74,0	81,6	84,1	85,6	85,5	83,2	79,4
Juvelen 11	2013	Point	Juvelen 2013		91,6	60,4	74,0	81,6	84,1	85,6	85,5	83,2	79,4
Juvelen 12	2013	Point	Juvelen 2013		91,6	60,4	74,0	81,6	84,1	85,6	85,5	83,2	79,4
Juvelen 13	2013	Point	Juvelen 2013		91,6	60,4	74,0	81,6	84,1	85,6	85,5	83,2	79,4
Juvelen 14	2013	Point	Juvelen 2013		91,6	60,4	74,0	81,6	84,1	85,6	85,5	83,2	79,4
Juvelen 15	2013	Point	Juvelen 2013		91,6	60,4	74,0	81,6	84,1	85,6	85,5	83,2	79,4
Juvelen 16	2013	Point	Juvelen 2013		91,6	60,4	74,0	81,6	84,1	85,6	85,5	83,2	79,4
Juvelen 17	2013	Point	Juvelen 2013		91,6	60,4	74,0	81,6	84,1	85,6	85,5	83,2	79,4
Juvelen 18	2013	Point	Juvelen 2013		91,6	60,4	74,0	81,6	84,1	85,6	85,5	83,2	79,4
Juvelen 19	2013	Point	Juvelen 2013		91,6	60,4	74,0	81,6	84,1	85,6	85,5	83,2	79,4
Juvelen - publikum 1	2013	Point	Juvelen 2013		96,1	57,9	69,3	77,3	83,2	91,9	93,3	81,2	72,1
Juvelen - publikum 2	2013	Point	Juvelen 2013		96,1	57,9	69,3	77,3	83,2	91,9	93,3	81,2	72,1
Juvelen - publikum 3	2013	Point	Juvelen 2013		96,1	57,9	69,3	77,3	83,2	91,9	93,3	81,2	72,1
Juvelen - publikum 4	2013	Point	Juvelen 2013		96,1	57,9	69,3	77,3	83,2	91,9	93,3	81,2	72,1
Juvelen - Publikum 5	2013	Point	Juvelen 2013		96,1	57,9	69,3	77,3	83,2	91,9	93,3	81,2	72,1
Juvelen - Publikum 6	2013	Point	Juvelen 2013		96,1	57,9	69,3	77,3	83,2	91,9	93,3	81,2	72,1
Kommellen	2015	Point	Bondegårdsland		80,6	59,1	64,8	71,5	74,9	74,2	75,1	68,6	53,5
Milkshakeren	2015	Point	Bondegårdsland		84,0	63,4	68,6	74,2	77,5	80,2	76,5	67,9	61,0
Milkshakeren - Publikum	2015	Point	Det skøre Kompas		99,9	71,4	79,8	82,7	89,9	95,2	96,9	85,1	75,0
Ny 2023 - Mekanisk støj		Point	Saulken		95,0	65,7	75,0	92,6	85,0	86,4	86,4	78,6	74,0
Ny 2023 - Publikumsstøj		Point	Saulken		109,3	72,2	81,1	93,4	96,6	105,3	106,1	94,6	81,9
Ny rutsche 2024 - publikum, del 1	2024	Point	Piraten		98,4	68,8	75,1	76,7	87,8	94,9	94,8	81,1	71,7
Ny rutsche 2024 - publikum, del 2	2024	Point	Piraten		98,4	68,8	75,1	76,7	87,8	94,9	94,8	81,1	71,7
Ny rutsche 2024 - publikum, del 3	2024	Point	Piraten		98,4	68,8	75,1	76,7	87,8	94,9	94,8	81,1	71,7
Ny rutsche 2024 - publikum, del 4	2024	Point	Piraten		98,4	68,8	75,1	76,7	87,8	94,9	94,8	81,1	71,7
Ny rutsche 2024, del 1	2024	Point	Piraten		98,3	73,5	86,5	91,4	93,0	92,0	89,5	85,5	79,7
Ny rutsche 2024, del 3	2024	Point	Piraten		98,3	73,5	86,5	91,4	93,0	92,0	89,5	85,5	79,7
Ny Rutsche 2024, del 4	2024	Point	Piraten		98,3	73,5	86,5	91,4	93,0	92,0	89,5	85,5	79,7
Ny rutschebane 2024, del 2	2024	Point	Piraten		98,3	73,5	86,5	91,4	93,0	92,0	89,5	85,5	79,7
Piraten - publikum, del 1	2008	Point	Piraten		98,4	68,8	75,1	76,7	87,8	94,9	94,8	81,1	71,7
Piraten - publikum, del 2	2008	Point	Piraten		98,4	68,8	75,1	76,7	87,8	94,9	94,8	81,1	71,7
Piraten - publikum, del 3	2008	Point	Piraten		98,4	68,8	75,1	76,7	87,8	94,9	94,8	81,1	71,7
Piraten - publikum, del 4	2008	Point	Piraten		98,4	68,8	75,1	76,7	87,8	94,9	94,8	81,1	71,7
Piraten, del 1	2008	Point	Piraten		98,3	73,5	86,5	91,4	93,0	92,0	89,5	85,5	79,7
Piraten, del 2	2008	Point	Piraten		98,3	73,5	86,5	91,4	93,0	92,0	89,5	85,5	79,7
Piraten, del 3	2008	Point	Piraten		98,3	73,5	86,5	91,4	93,0	92,0	89,5	85,5	79,7
Piraten, del 4	2008	Point	Piraten		98,3	73,5	86,5	91,4	93,0	92,0	89,5	85,5	79,7
Piratfisker	2009	Point	Thors Hammer		93,8	69,5	74,7	80,2	85,6	88,4	88,4	85,3	82,0
Piratfisker_Publikum	2009	Point	Thors Hammer		96,4	65,0	72,1	82,9	89,5	93,0	88,4	85,7	82,1
Pony Ekspresen	2005	Point	Wild West		91,0	55,2	58,3	65,7	81,9	83,8	89,0	77,5	66,4
Rodeotyrene	2015	Point	Bondegårdsland		87,5	70,7	79,8	83,1	83,1	75,3	71,1	63,9	56,4
Sablen - publikum	2010	Point	Det skøre Kompas		96,4	65,0	72,1	82,9	89,5	93,0	88,4	85,7	82,1
Safaribussen - bagside	2018	Point	Safaribussen		85,2	51,4	62,2	71,6	83,7	78,5	69,4	66,3	53,0
Safaribussen - forside	2018	Point	Safaribussen		85,2	51,4	62,2	71,6	83,7	78,5	69,4	66,3	53,0

Sweco	2
-------	---

SoundPLAN 8.2

**Djurs Sommerland - Forventet 2023-24
Kildestyrker**

Forlystelse	Etableret år	Kilde type	Tidshistogram	I or A m,m ²	Lw dB(A)	63Hz dB(A)	125Hz dB(A)	250Hz dB(A)	500Hz dB(A)	1kHz dB(A)	2kHz dB(A)	4kHz dB(A)	8kHz dB(A)
Skatteøen - ophal	2012	Point	Skatteøen		104,3	76,4	88,4	92,0	98,1	100,7	96,4	92,7	86,8
Skatteøen - Publikum	2012	Point	Skatteøen		107,8	78,0	86,1	94,6	98,6	103,9	102,6	97,3	92,4
Skatteøen - splash	2012	Point	Skatteøen		107,4	79,4	88,1	94,4	99,5	101,4	101,7	100,0	95,5
Skatteøen - toptræk	2012	Point	Skatteøen		101,0	76,8	86,3	89,7	94,7	96,2	93,8	91,5	84,8
Solguden - maskin	2012	Point	Solguden		95,8	75,9	84,7	87,7	89,4	90,5	88,9	80,2	73,1
Solguden - publikum	2012	Point	Solguden		101,8	75,7	84,7	88,9	95,1	98,3	95,6	86,1	74,0
Søulken - Mekanisk støj	2016	Point	Søulken		95,0	65,7	75,0	92,6	85,0	86,4	86,4	78,6	74,0
Søulken - Publikumsstøj	2016	Point	Søulken		109,3	72,2	81,1	93,4	96,6	105,3	106,1	94,6	81,9
Thors Hammer - Centrifugalsving	2011	Point	Thors Hammer - Målt		90,0	69,8	79,7	82,5	82,7	83,8	83,2	79,1	71,2
Thors Hammer - labyrintsving	2011	Point	Thors Hammer - Målt		90,0	69,8	79,7	82,5	82,7	83,8	83,2	79,1	71,2
Thors Hammer - Publikum	2005	Point	Thors Hammer - Publikum - Målt		104,0	-24,7	-14,8	-7,8	95,2	99,7	100,9	-5,0	-10,3
Thors Hammer - Publikum	2005	Point	Thors Hammer - Publikum - Målt		104,0	-24,7	-14,8	-7,8	95,2	99,7	100,9	-5,0	-10,3
Thors Hammer - Publikum	2005	Point	Thors Hammer - Publikum - Målt		104,0	-24,7	-14,8	-7,8	95,2	99,7	100,9	-5,0	-10,3
Thors Hammer - Publikum	2005	Point	Thors Hammer - Publikum - Målt		104,0	-24,7	-14,8	-7,8	95,2	99,7	100,9	-5,0	-10,3
Thors Hammer - Publikum 2	2005	Point	Thors Hammer - Publikum - Målt		104,0	-24,7	-14,8	-7,8	95,2	99,7	100,9	-5,0	-10,3
Thors Hammer - søsving	2011	Point	Thors Hammer - Målt		90,0	69,8	79,7	82,5	82,7	83,8	83,2	79,1	71,2
Thors Hammer - Top af trækbakke	2011	Point	Thors Hammer - Målt		90,0	69,8	79,7	82,5	82,7	83,8	83,2	79,1	71,2
Tigeren - højtaler 1	2019	Point	Tigeren - højtaler		95,6	83,3	85,0	85,9	88,2	89,4	89,2	84,1	78,1
Tigeren - højtaler 2	2019	Point	Tigeren - højtaler		95,6	83,3	85,0	85,9	88,2	89,4	89,2	84,1	78,1
Tigeren - motorrev	2019	Point	Tigeren		103,1	87,8	91,3	95,0	98,5	96,2	94,7	90,5	83,9
Tigeren - publikum	2019	Point	Tigeren		111,6	86,5	89,1	96,0	103,8	108,9	105,1	97,5	85,9
Tog	Før 2005	Line	004 Tog	925	87,0	42,3	60,3	71,3	80,4	83,0	81,5	76,0	62,7
Traktorerne	2015	Line	Bondegårdsland - traktorer	145	77,2	48,7	65,1	65,1	71,2	72,8	70,9	60,6	50,0
T-Rex Family Coaster - høj hastighed	2022	Line	T-Rex Family Coaster	371	69,8	61,7	64,2	61,8	60,7	58,1	60,6	55,8	49,3
T-Rex Family Coaster - lav hastighed	2022	Line	T-Rex Family Coaster	371	67,9	60,0	60,3	59,9	58,4	60,0	58,2	53,3	47,2
T-Rex Family Coaster - pub - høj hastighed	2022	Line	T-Rex Family Coaster	371	62,4	54,2	57,4	54,6	51,8	51,0	54,0	45,9	39,3
T-Rex Family Coaster - pub - lav hastighed	2022	Line	T-Rex Family Coaster	371	59,8	50,0	52,1	51,0	51,3	53,5	48,1	43,3	37,1
T-Rex Station - Indgangsåbning		Area	T_Rex - Turafslutning	11	86,8	42,7	63,7	72,3	78,8	81,7	83,0	74,3	65,8
T-Rex Station - Nordåbning		Area	T_Rex - Turafslutning	35	91,7	47,6	68,6	77,2	83,7	86,6	87,9	79,2	70,7
T-Rex Station - Udgangsåbning		Area	T_Rex - Turafslutning	13	87,3	43,2	64,2	72,9	79,4	82,2	83,6	74,8	66,4
Vandtårnene - Publikum	2015	Point	Bondegårdsland		86,3	51,8	56,7	62,4	69,1	84,0	81,9	68,8	61,0
Vandtårnene	2015	Point	Bondegårdsland		89,3	56,3	62,7	72,1	73,7	74,1	88,7	75,6	69,1
Wild West - Publikum	2005	Point	Wild West 7 ture pr. time		97,5			-28,0	82,5	93,0	94,3	88,7	-18,9
Wild West Karrusel	2005	Point	Wild West 7 ture pr. time		92,2	60,7	76,8	79,6	82,6	83,9	87,4	86,1	81,3

Sweco

3

Bilag B – Beregnede støjbelastninger 2023

	Djurs Sommerland - Forventet 2023-24 Punktberregning med publikum - 2023 Støjbelastninger
--	---

Beregningspunkt	LAeq Dag dB(A)	Grænse Dag dB(A)	Dag Diff dB	LAeq, Aften dB(A)	Grænse Aften dB(A)	Diff, Aften dB	
R2 - Battrupholtvej 6	45,9	47,7	---	43,4	45	---	
R3 - Hovedvejen 97	45,1	47,7	---	42,5	45	---	
R4 - Østenfjeldvej 2	43,6	47,7	---	41,1	45	---	
R5 - Randersvej 15	43,3	47,7	---	40,8	45	---	

	Sweco	1
--	-------	---

SoundPLAN 8.2

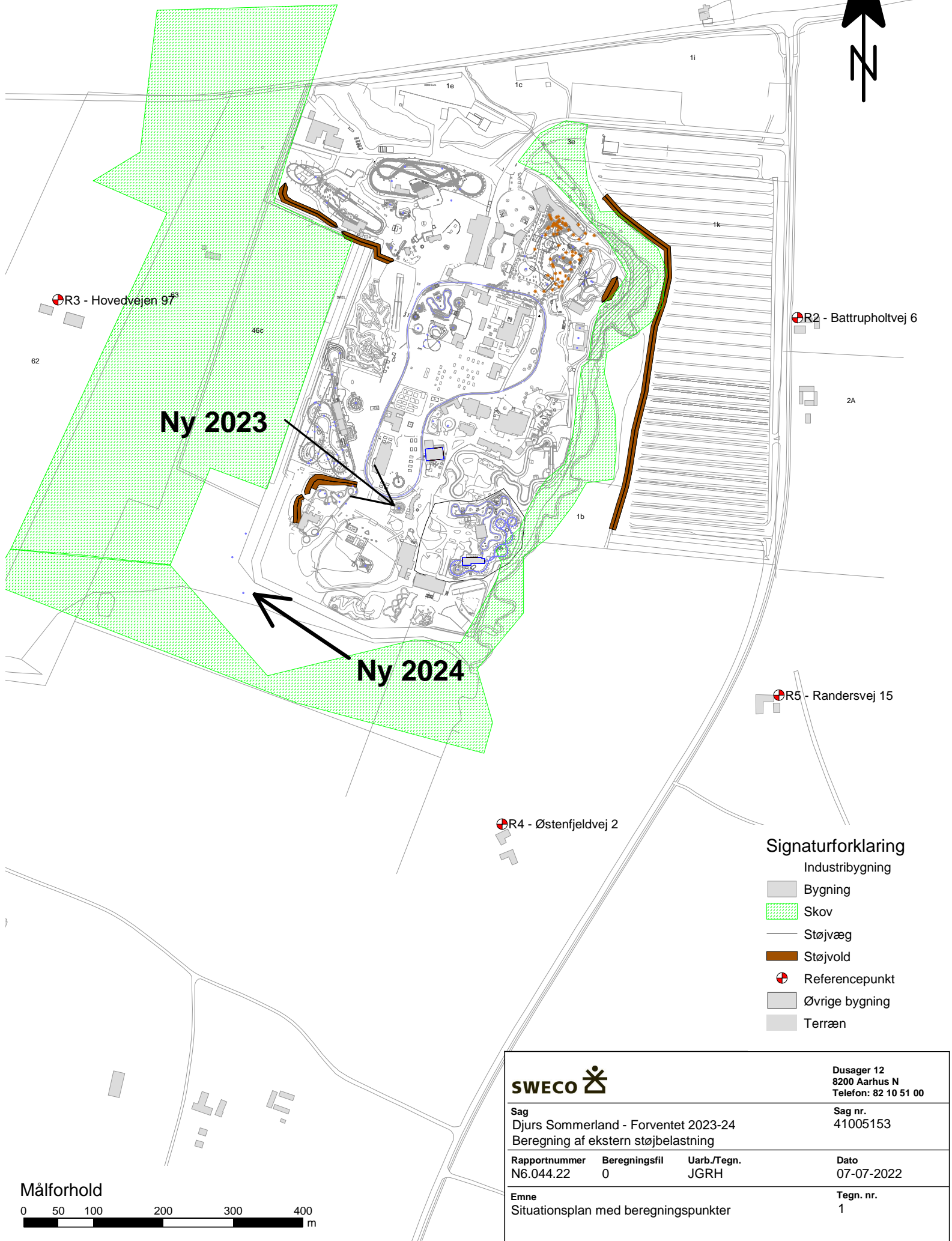
Bilag C - Beregnede støjbelastninger 2024

	Djurs Sommerland - Forventet 2023-24 Punktberegning med publikum - 2024 Støjbelastninger
--	--

Beregningspunkt	LAeq Dag dB(A)	Grænse Dag dB(A)	Dag Diff dB	LAeq, Aften dB(A)	Grænse Aften dB(A)	Diff, Aften dB	
R2 - Battrupholtvej 6	46,0	47,7	---	43,5	45	---	
R3 - Hovedvejen 97	45,5	47,7	---	42,9	45	---	
R4 - Østenfjeldvej 2	44,0	47,7	---	41,5	45	---	
R5 - Randersvej 15	43,5	47,7	---	41,1	45	---	

--	--	--	--	--	--	--	--	--	--


	Sweco	1
--	-------	---

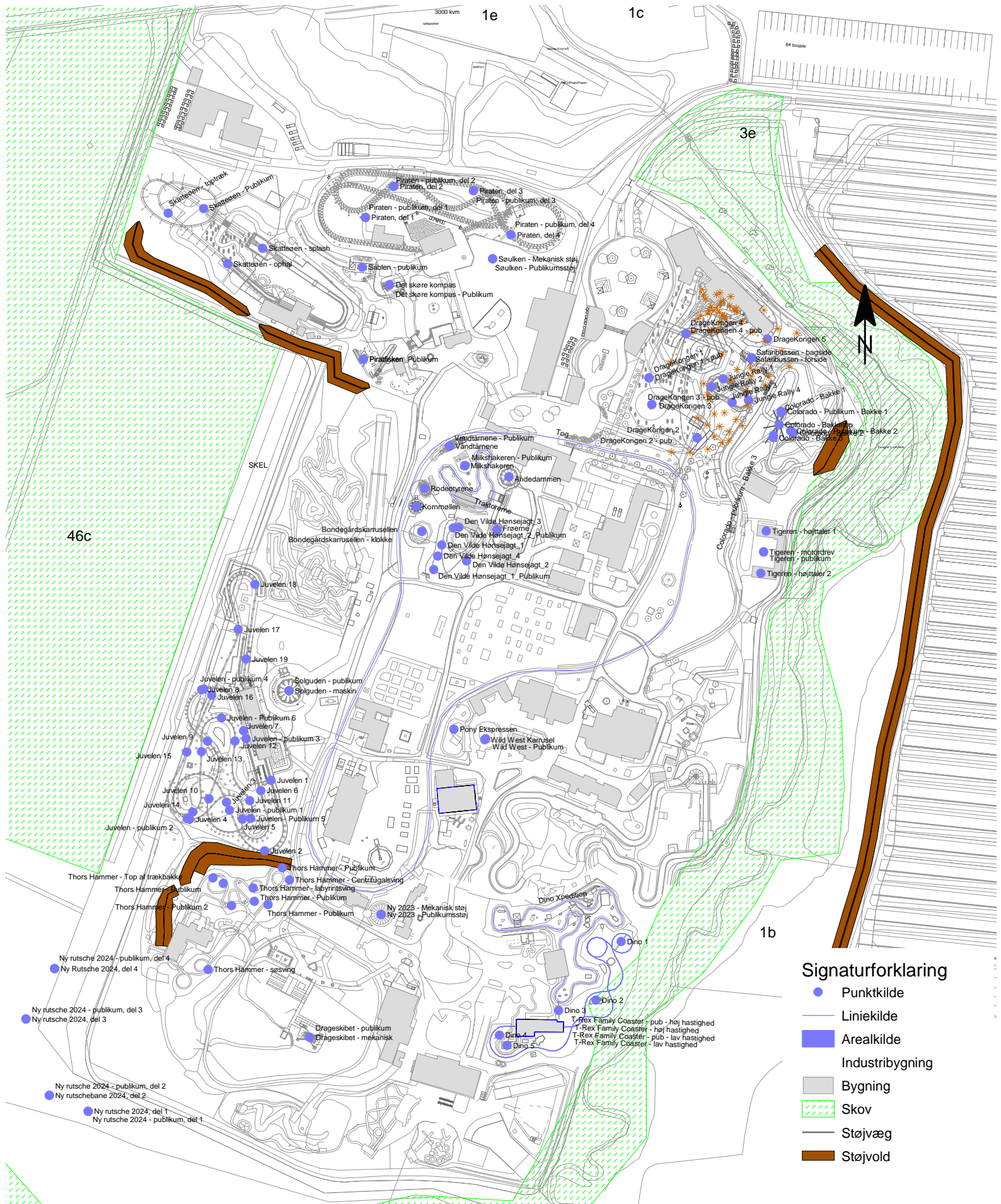


Signaturforklaring

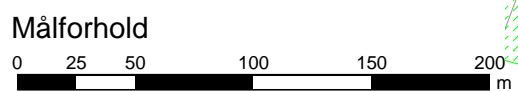
- Industribygning
- Bygning
- Skov
- Støjvæg
- Støjvold
- Referencepunkt
- Øvrige bygning
- Terræn



SWECO 			Dusager 12 8200 Aarhus N Telefon: 82 10 51 00
Sag Djurs Sommerland - Forventet 2023-24 Beregning af ekstern støjbelastning		Sag nr. 41005153	
Rapportnummer N6.044.22	Beregningsfil 0	Uarb./Tegn. JGRH	Dato 07-07-2022
Emne Situationsplan med beregningspunkter			Tegn. nr. 1



SWECO				Dusager 12 8200 Aarhus N Telefon: 82 10 51 00
Sag Djurs Sommerland - Forventet 2023-24 Beregning af eksternt støj				Sag nr. 41005153
Rapportnummer N6.044.22	Beregningsfil 0	Uarb./Tegn. JGRH	Dato 07-07-2022	
Emne Oversigt over støjkilder				Tegn. nr. 2



Lovgrundlag m.v.

Lov om miljøbeskyttelse

- Miljø- og Fødevareministeriets lovbekendtgørelse nr. 3 af 5. januar 2023 af lov om miljøbeskyttelse.

Godkendelsesbekendtgørelsen

- Miljøministeriets bekendtgørelse nr. 2080 af 15. november 2021 om godkendelse af listevirksomhed.

Godkendelsesvejledningen

- Miljøstyrelsens vejledning om godkendelse af listevirksomheder:
<http://miljogodkendelsesvejledningen.dk/>