



Revurdering af miljøgodkendelser og tillægsgodkendelse

Revurdering og tillægsgodkendelse i henhold til Miljøbeskyttelseslovens §§ 41b og 33 af Meldgaard Miljø A/S, Bladknæk 19, 6200 Aabenraa, matr.nr. 1003 Stubbæk, Ensted til fortsat drift af plads til modtagelse og håndtering af affald samt modtagelse og omlastning af madaffald og mad- og drikkekartoner

3. januar 2024



Stamoplysninger

Navn	Meldgaard Miljø A/S
Adresse	Bladknæk 19 6200 Aabenraa
Telefonnummer	74 63 10 43
Matr.nr.	1003 Stubbæk, Ensted
Cvr.nr. P.nr.	12994907 1011213193
Kontaktperson	Camilla Nielsen 20 33 72 99 can@meldgaard.com
Listepunkt ifølge bekendtgørelse nr. 1083 af 9. august 2023 (Godkendelsesbekendtgørelsen)	<p><i>Hovedaktivitet:</i> K212 - Anlæg for midlertidig oplagring af ikke-farligt affald eller affald af elektrisk og elektronisk udstyr forud for nyttiggørelse eller bortskaffelse med en kapacitet for tilførsel af affald på 30 tons om dagen eller med mere end 4 containere med et samlet volumen på mindst 30 m³, bortset fra anlæg omfattet af listepunkt 5.5 på bilag 1 eller listepunkt K 211. Rekonditionering, herunder omlastning, omemballering eller sortering af ikke-farligt affald eller affald af elektrisk og elektronisk udstyr forud for nyttiggørelse eller bortskaffelse med en kapacitet for tilførsel af affald på 30 tons om dagen eller med mere end 4 containere med et samlet volumen på mindst 30 m³, bortset fra anlæg omfattet af listepunkt 5.1 d i bilag 1 eller listepunkt K 211</p> <p><i>Biaktiviteter:</i> K206 - Anlæg, der nyttiggør ikke-farligt affald, bortset fra anlæg under listepunkt 5.3 i bilag 1, autoophugning, skibsophugning, biogasfremstilling, kompostering og forbrænding.</p> <p>5.5 Midlertidig opbevaring af farligt affald, der ikke er omfattet af listepunkt 5.4, i afventning af en af de i listepunkt 5.1, 5.2, 5.4 og 5.6 anførte aktiviteter, hvor den samlede kapacitet er større end 50 tons, bortset fra midlertidig opbevaring i afventning af indsamling på det anlæg, hvor affaldet produceres.</p> <p>5.1 b) Bortskaffelse eller nyttiggørelse af farligt affald, hvor kapaciteten er større end 10 tons/dag, og hvorunder der foregår en eller flere af følgende aktiviteter: Fysisk-kemisk behandling</p>

Tabel 1: Stamoplysninger.

Resumé

Miljøgodkendelse af listevirksomhed

Godkendelsen omfatter revurdering og sammenskrivning af tidligere meddelte miljøgodkendelser til fortsat drift af plads til modtagelse og behandling af affald, herunder rensning af jord og neddeling af byggeaffald. Derudover meddeles tillægsgodkendelse til modtagelse og omlastning af madaffald og mad- og drikkekartoner.

Miljøgodkendelsen er opdelt i 5 dele. Del 1 indeholder baggrunden for afgørelsen. Del 2 indeholder selve afgørelsen og de vilkår der skal overholdes i forbindelse med driften. Del 3 indeholder vurderingen og grundlaget for de meddelte vilkår. Del 4 indeholder oplysninger om partshøring af udkast til godkendelsen og del 5 indeholder klagevejledning.

Denne miljøgodkendelse er meddelt den 3. januar 2024.

Udarbejdet af:
Sandra Ravnsbæk Holm
Biolog

Kvalitetssikret af:
Lene Lyster Hansen
Civilingeniør

Sagsnr.: 21/14474

Annonceret: 3. januar 2024

Klagefristen udløber: 31. januar 2024

Afgørelse om miljøvurdering (VVM)

Virksomhedens aktiviteter er omfattet af Miljøvurderingslovens¹ bilag 2 pkt. 11b) Anlæg til bortskaffelse af affald (projekter, som ikke er omfattet af bilag 1). I forbindelse med revurderingen er der tilføjet mulighed for omlastning af madaffald, hvilket er en væsentlig ændring af aktiviteterne på pladsen. Der er derfor foretaget en screening af ændringen (bilag 8).

Afgørelse om basistilstandsrapport

Dele af virksomhedens aktiviteter er omfattet af Godkendelsesbekendtgørelsens² kapitel 7 vedr. basistilstandsrapport. Afgørelse om ikke at skulle udarbejde basistilstandsrapport er vedlagt (bilag 9) og meddeles i henhold til Godkendelsesbekendtgørelsens § 15.

¹ Lovbekendtgørelse nr. 4 af 3. januar 2023 om miljøvurdering af planer og programmer og af konkrete projekter (VVM).

² Bekendtgørelse nr. 1083 af 9. august 2023 om godkendelse af listevirksomhed.

Indholdsfortegnelse

Resumé.....	3
Miljøgodkendelse af listevirksomhed.....	3
Afgørelse om miljøvurdering (VVM).....	3
Afgørelse om basistilstandsrapport.....	3
Del 1: Baggrund.....	6
Tidligere meddelte miljøtilladelser.....	7
Tilsynsmyndighed.....	7
Retsbeskyttelse.....	7
Del 2: Afgørelse med vilkår.....	8
Vilkår for afgørelsen.....	8
Generelt.....	8
Indretning og drift.....	9
Luftforurening.....	12
Støj.....	13
Jord, grundvand og overfladevand.....	15
Affald.....	16
Egenkontrol og driftsjournal.....	16
Driftsforstyrrelser og uheld.....	17
Del 3: Miljøteknisk beskrivelse og vurdering.....	18
Planlægning.....	18
Generelt.....	19
Indretning og drift.....	19
Luftforurening.....	22
Støj.....	23
Spildevand.....	24
Jord, grundvand og overfladevand.....	24
Affald.....	27
Egenkontrol og driftsjournal.....	27
Bedste tilgængelige teknik (BAT).....	27
Driftsforstyrrelser og uheld.....	28
Ophør af virksomhed.....	28

Væsentlighedsvurdering i forhold til Habitatdirektivet	29
Samlet vurdering	30
Del 4: Høring af afgørelsen	31
Partshøring	31
Del 5: Klagevejledning.....	34

Bilagsfortegnelse

Bilag 1	Affaldsfraktionsliste
Bilag 2	Oversigtskort 1:10.000
Bilag 3	Kommuneplanrammer 1:8.000
Bilag 4	Lokalplaner 1:8.000
Bilag 5	Luftfoto 1:1.500
Bilag 6	Oversigt over placering af fraktioner, 5. august 2021
Bilag 7	Oversigt over EAK koder
Bilag 8	Screeningsafgørelse (VVM) for Meldgaard Miljø A/S, Bladknæk 19, 6200 Aabenraa, matr. nr. 1003, Stubbæk Ensted
Bilag 9	Afgørelse om basistilstandsrapport vedr. Meldgaard Miljø A/S, Bladknæk 19, 6200 Aabenraa

Del 1: Baggrund

Meldgaard Miljø A/S har på Bladknæk 19, 6200 Aabenraa en række miljøgodkendelser meddelt i årene fra 2003 til 2010 til modtagelse og behandling af flere forskellige affaldstyper. For at lette tilsynet, og da der er kommet standardvilkår for en række af virksomhedens aktiviteter, har Aabenraa Kommune valgt at revurdere og sammenskrive Meldgaards godkendelser, så det sikres at virksomheden drives i overensstemmelse med bedste tilgængelige teknik.

I forbindelse med revideringen har Meldgaard oplyst at de ønsker mulighed for at omlaste madaffald og dette er derfor indskrevet som et tillæg i afgørelsen.

Det er Aabenraa Kommunes vurdering, at virksomheden er omfattet af følgende listepunkter i Godkendelsesbekendtgørelsen:

Hovedaktivitet

K212 Anlæg for midlertidig oplagring af ikke-farligt affald eller affald af elektrisk og elektronisk udstyr forud for nyttiggørelse eller bortskaffelse med en kapacitet for tilførsel af affald på 30 tons om dagen eller med mere end 4 containere med et samlet volumen på mindst 30 m³, bortset fra anlæg omfattet af listepunkt 5.5 på bilag 1 eller listepunkt K 211.

Rekonditionering, herunder omlastning, omemballering eller sortering af ikke-farligt affald eller affald af elektrisk og elektronisk udstyr forud for nyttiggørelse eller bortskaffelse med en kapacitet for tilførsel af affald på 30 tons om dagen eller med mere end 4 containere med et samlet volumen på mindst 30 m³, bortset fra anlæg omfattet af listepunkt 5.1 d i bilag 1 eller listepunkt K 211

Biaktiviteter

K206 Anlæg, der nyttiggør ikke-farligt affald, bortset fra anlæg under listepunkt 5.3 i bilag 1, autoophugning, skibsophugning, biogasfremstilling, kompostering og forbrænding.

5.5 Midlertidig opbevaring af farligt affald, der ikke er omfattet af listepunkt 5.4, i afventning af en af de i listepunkt 5.1, 5.2, 5.4 og 5.6 anførte aktiviteter, hvor den samlede kapacitet er større end 50 tons, bortset fra midlertidig opbevaring i afventning af indsamling på det anlæg, hvor affaldet produceres.

5.1 b) Bortskaffelse eller nyttiggørelse af farligt affald, hvor kapaciteten er større end 10 tons/dag, og hvorunder der foregår en eller flere af følgende aktiviteter: Fysisk-kemisk behandling

Der er for ovenstående listepunkter, listepunkt K212 og K206 udarbejdet standardvilkår, jf. Standardvilkårsbekendtgørelsens³ afsnit 21.4 og 18.4. Der er ikke standardvilkår for listepunkt 5.5 og 5.1, men for K203 (jf. Standardvilkårsbekendtgørelsens afsnit 17.4) der ligeledes vedrører modtagelse og håndtering af farligt affald. Der er, i det omfang det er relevant, benyttet standardvilkår til udarbejdelse af godkendelsen. Derudover henvises til afsnittet vedr. bedste tilgængelige teknik (BAT).

Vurdering af miljøforhold og begrundelse for vilkår fremgår af godkendelsens Del 3.

³ Bekendtgørelse nr. 2079 af 15. november 2021 om standardvilkår i godkendelse af listevirksomhed.

Tidligere meddelte miljøtilladelser

På ejendommen er tidligere meddelt de miljøgodkendelser m. v. der fremgår af Tabel 2.

Dato	Titel	Afgørelsestype
Oktober 1999	Godkendelse i henhold til miljøbeskyttelseslovens kap. 5 § 33 til etablering og drift af slamlager – <i>bortfaldet/erstattet</i>	Miljøgodkendelse (Sønderjyllands Amt sagsnr 8-76-11-545-5-99)
Maj 2003	Miljøgodkendelse af Meldgaard Miljøcenter – <i>anlæg for modtagelse og håndtering af erhvervsaffald</i>	Miljøgodkendelse (Aabenraa Kommune)
27. oktober 2004	Miljøgodkendelse til modtagelse af have/parkaffald samt bygningsaffald på matr. nr. 921 Stubbæk, Ensted, Bladknæk 19, Lundsbjerg industriområde, Aabenraa Kommune	Miljøgodkendelse (Sønderjyllands Amt sagsnr. 8-76-11-545-2-04)
4. december 2004	Tilslutningstilladelse	Tilslutningstilladelse (Aabenraa Kommune)
11. maj 2005	Miljøgodkendelse til indretning og drift af et jordhotel på matr. nr. 1003 Stubbæk, Ensted, Bladknæk 19, Lundsbjerg industriområde, Aabenraa Kommune	Miljøgodkendelse (Sønderjyllands Amt sagsnr. 05/1414)
22. juli 2005	Miljøgodkendelse til rensning af forurenede jord samt oplagring og sortering af affaldsforbrændingsslagger på matr. nr. 1003 Stubbæk, Ensted, Bladknæk 19, Lundsbjerg industriområde, Aabenraa Kommune	Miljøgodkendelse (Sønderjyllands Amts sagsnr. 05/1414)
7. november 2005	Tilslutningstilladelse for Meldgaard Miljø og Genbrug A/S	Tilslutningstilladelse (Aabenraa Kommune sagsnr. 2004005336)
2. maj 2010	Godkendelse i henhold til miljøbeskyttelseslovens § 33 af ændring af drift af jordrensningsanlæg, tillæg til miljøgodkendelse af 22. juni 2005 mfl.	Miljøgodkendelse (Aabenraa Kommune sagsnr. 09/40052)
11. november 2016	Vilkårsændring for Meldgaard Miljø A/S – <i>ændring af vilkår 21 i miljøgodkendelse af 27. oktober 2004 mht. oplagring af rent byggeaffald.</i>	Tilsynsafgørelse (Aabenraa Kommune sagsnr. 16/37742)

Tabel 2: Tidligere meddelte tilladelser og godkendelser.

Tilsynsmyndighed

Aabenraa Kommune er tilsynsmyndighed for virksomheden. Industrigruppen i Team Miljø, Aabenraa Kommune kontaktes på 73 76 62 92 eller industri@aabenraa.dk.

Virksomheden er omfattet af Miljøtilsynsbekendtgørelsen⁴ og Aabenraa Kommune foretager regelmæssigt miljøtilsyn med en frekvens for basistilsyn minimum hvert 3. år i overensstemmelse med bekendtgørelsen.

Retsbeskyttelse

Nye vilkår som fastsættes som led i en revurdering, meddeles som påbud og er ikke omfattet af 8 års retsbeskyttelse.

⁴ Bekendtgørelse nr. 1536 af 9. december 2019 om miljøtilsyn.

Del 2: Afgørelse med vilkår

Aabenraa Kommune meddeler revurderet miljøgodkendelse og sammenskrivning af tidligere meddelte miljøgodkendelser efter Miljøbeskyttelseslovens⁵ § 41b til fortsat drift af plads til modtagelse og behandling af affald, samt tillægsgodkendelse efter Miljøbeskyttelseslovens § 33 til modtagelse og omlastning af madaffald og mad- og drikkekartoner.

Hvis indretning eller drift ønskes ændret i forhold til det godkendte, skal dette i god tid forinden meddeles tilsynsmyndigheden. Tilsynsmyndigheden tager stilling til, om ændringen er godkendelsespligtig.

Alle tidligere meddelte miljøgodkendelser bevarer deres fulde gyldighed, således som tilsynsmyndighederne har administreret dem, dog erstattes alle vilkår i disse godkendelser, med vilkår i denne godkendelse.

Standardvilkår er markeret med (listepunkt, SX), hvor X henviser til vilkårsnummeret i Standardvilkårsbekendtgørelsen.

Vilkår for afgørelsen

Generelt

1. Et eksemplar af godkendelsen skal til enhver tid være tilgængeligt på virksomheden. Driftspersonalet skal være orienteret om godkendelsens indhold.
2. Godkendelsen bortfalder, hvis den ikke har været udnyttet i 3 på hinanden følgende år.
3. Tilsynsmyndigheden skal orienteres om følgende forhold:
 - Ejerskifte af virksomhed og/eller ejendom
 - Hel eller delvis udskiftning af driftsherre
 - Indstilling af driften for en længere periode
 - Forventede udvidelser

Orienteringen skal være skriftlig og fremsendes, før ændringen indtræder.

4. Ved driftsophør skal virksomheden forinden orientere tilsynsmyndigheden herom og træffe de nødvendige foranstaltninger for at undgå forureningsfare og for at efterlade stedet i tilfredsstillende tilstand. (K212, S1) (K206, S1) (K203, S1)
5. Hvor der i vilkårene anvendes betegnelsen "befæstet areal" menes en fast belægning, der giver mulighed for opsamling af spild og kontrolleret afledning af nedbør. Hvor der i vilkårene anvendes betegnelsen »tæt belægning« menes en fast belægning, der i løbet af påvirkningstiden er uigennemtrængelig for de forurenende stoffer, der håndteres på arealet. (K212, S2) (K206, S1) (K203, S2)

Hvor der i vilkårene anvendes betegnelsen "farligt affald" menes ikke A4 træ medmindre andet er specificeret i vilkåret.

⁵ Lovbekendtgørelse nr. 5 af 3. januar 2023 om miljøbeskyttelse.

6. Virksomheden skal vedligeholde et miljøledelsessystem som opfylder BAT 1 i BAT-konklusionen om Affaldsbehandling (Waste Treatment, WT).

Indretning og drift

Modtagelse af affaldsfraktioner

7. Virksomheden skal altid være bemannet når den er åben for aflevering af farligt affald. (K203, S3)
8. Uden for arbejdstid skal alle oplag af farligt affald være utilgængelige for uvedkommende ved indhegning af aktiviteterne med et minimum 1,8 meter højt hegn med aflåste porte eller ved aflåsning af relevante bygninger og containere. (K203, S4)
9. Virksomheden skal have nedskrevne driftsinstrukser- og procedurer vedrørende:
 - Modtagekontrol for alle typer affald der modtages på anlægget.
 - Modtagelse, oplagring, omlastning, omemballering og/eller sortering af farligt affald, herunder sikkerhedsforanstaltninger i forbindelse hermed.
 - Modtagelse og håndtering af jord på pladsen, herunder afvisning af jordpartier, mærkningssystem, prøvetagning (opbevaring og fremsendelse til analyse) og journalføring.
 - Betjening af de enkelte anlæg, pumper mv.
 - Procedurer for rengøring af emballage, køretøjer, tanke, andet udstyr, befæstede arealer samt tankgårde, sumpe, brønde og evt. andre opsamlingssteder.
 - Virksomhedens egenkontrol.
 - Procedurer i forbindelse med driftsforstyrrelser og uheld.

Instrukser og procedurer skal fremsendes til tilsynsmyndighedens orientering senest en måned efter modtagelse af godkendelsen.

Instrukser og procedurer skal være tilgængelige for personalet. (K212, S3) (K206, S3) (K203, S5)

10. Virksomheden må modtage og opbevare de i bilag 1 nævnte affaldsfraktioner i de angivne mængder. Opbevaringen skal ske i henhold til de eventuelle særlige krav til opbevaring og oplagsområder der fremgår af bilaget og af nedenstående vilkår. (K212, S4) (K203, S9)
11. Ikke-farligt affald skal kontrolleres ved modtagelsen og hurtigst muligt, dog senest inden ophør af næstfølgende arbejdsdag, placeres i de dertil beregnede affaldsområder, containere, båse eller beholdere. (K212, S5) (K206, S5)
12. Ved modtagelsen af farligt affald skal virksomheden straks kontrollere og vurdere emballeringen, oplysninger om affaldets klassificering og art samt eventuel deklarerings og mærkning af affaldet. Hvis virksomheden vurderer, at oplysningerne er utilstrækkelige, skal den umiddelbart, så vidt det er muligt, indhente de nødvendige oplysninger. (K203, S6)

13. Hvis virksomheden modtager affald, der ikke er omfattet af virksomhedens miljøgodkendelse, og som det ikke umiddelbart er muligt at afvise eller henvise til en anden affaldsmottager, skal affaldet placeres i et særskilt oplagsområde. Virksomheden skal herefter hurtigst muligt kontakte tilsynsmyndigheden og orientere om affaldet. (K203, S7).
14. Hvis virksomheden modtager farligt affald, der ikke kan identificeres, skal affaldet placeres i et særskilt oplagsområde adskilt fra de øvrige oplag, mens der pågår nærmere undersøgelser eller eventuelle analyser heraf, eller mens virksomheden indhenter tilsynsmyndighedens stillingtagen til sagen. (K203, S8)
15. Containere med lette materialer så som papir, plast og lignende skal være lukkede eller overdækkede for at hindre, at materialer giver anledning til flugt. (K212, S7)

Neddeling af affald

16. Virksomheden må neddele de affaldsfraktioner der er markeret med * i bilag 1.
Affaldsfraktioner der indeholder farligt affald (A4 træ undtaget) eller asbest må ikke neddeles. (K206, S4 og S6)
17. Der må kun neddeles sorterede materialer. Blandinger må dog neddeles, såfremt det neddelte skal nyttiggøres i denne blandede form. (K206, S8)
18. Neddelingsanlægget skal være forsynet med støvforebyggende foranstaltninger som f.eks. et vandings- eller sprinklersystem. (K206, S9)
19. Neddeling må kun foregå inden for perioden mandag til fredag klokken 7.00-18.00.

Oplag og håndtering af farligt affald

20. Oplagsområder til farligt affald skal være indrettet og afmærket, således at det enkelte område er tydeligt afgrænset, og så det klart fremgår, hvor de forskellige affaldsfraktioner skal opbevares. (K203, S10)
21. Oplag af farlige affaldsfraktioner, der ved sammenblanding kan medføre en fysisk/kemisk reaktion, som kan udgøre en miljø- eller sundhedsmæssig risiko, skal ske således, at sammenblanding ikke er mulig. Spild fra stoffer, der kan reagere med andre f.eks. oxiderende stoffer skal opsamles i separat spildbakke/sump. Emballeret farligt affald skal placeres, således at den enkelte emballage kan inspiceres, og således at der ikke er risiko for, at emballagerne vælter. Ved stabling af emballager må der ikke være risiko for, at de nederste emballager lider overlast. (K203, S11)
22. Alle emballager til farligt affald skal være egnede til opbevaring af den pågældende affaldsfraktion og forsynede med tydelig mærkning. (K203, S12)
23. Flydende og støvende farligt affald skal opbevares i tætte, lukkede emballager, der er modstandsdygtige over for det affald, der opbevares i emballagen. (K203, S13)
24. Giftigt og meget giftigt affald skal opbevares forsvarligt i særskilt og aflåst skab eller rum, forsynet med advarselsskilt. (K203, S14)

25. Akkumulatører og batterier skal opbevares i tætte syrefaste beholdere med overdækning eller under tag. Alternativt kan akkumulatører og batterier opbevares i specialcontainere til farligt affald. (K203, S16)
26. Helt eller delvist knuste kviksølvholdige lyskilder samt kviksølvholdigt glas eller pulver skal opbevares i tætte lukkede emballager. (K203, S17)
27. Asbeststøv, støvende asbestholdigt affald, filtre og lignende samt asbestholdigt affald, der kan støve, som f.eks. bløde lofts- og vægplader og itugåede plader med cementbundne asbestfibre, skal i befugtet tilstand opbevares i egnet, lukket, tæt emballage, der er mærket med oplysning om, at den indeholder asbest. (K203, S18)
28. Emballager med farligt affald samt kasserede produkter, der er kategoriseret som farligt affald, skal håndteres, så risikoen for at der sker udslip og spredning af farlige stoffer, er reduceret mest muligt. (K203, S30)

Modtagelse og håndtering af jord

29. Virksomheden må modtage følgende typer jord og behandle den på følgende måde:

- ren jord – modtagelse, opbevaring og sortering
- lettere forurenede jord – modtagelse, opbevaring og sortering
- jord til kartering – modtagelse, opbevaring og kategorisering. Der må kun modtages partier hvor det er forventet at kravene i godkendelsen er overholdt.
- jord med et indhold af PAH på op til 200 mg/kg TS – modtagelse, opbevaring og rensning
- jord med et indhold af metaller der overskrider kriterierne for lettere forurenede jord – modtagelse, opbevaring og sortering.

Før modtagelse af et sådan parti skal der foreligge en underskrevet aftale med en samarbejdspartner der påtager sig at modtage partiet såfremt anvendelsen af partiet i et genanvendelsesprojekt ikke viser sig mulig. Aftalen skal inden modtagelse sendes i kopi til Aabenraa Kommune (industri@aabenraa.dk).

Kategoriseringen af jord sker jf. metodebeskrivelserne og grænseværdierne i Jordflytningsbekendtgørelsen⁶ og Bekendtgørelse om definition af lettere forurenede jord⁷. Sker der ændringer i grænseværdierne i disse bekendtgørelser, vil ændringerne ligeledes gælde for denne godkendelse. Ændringerne sker uden meddelelse af nye vilkår og uden klagemulighed.

30. Der må ikke modtages jord forurenede med klorerede organiske opløsningsmidler.
31. De enkelte jordpartier må maksimalt opbevares i 1 år.
32. Virksomheden skal sikre, at jord der modtages fra anmeldte lokaliteter, ved modtagelsen følges af dokumentation for, at jordflytningen er anmeldt i den kommune

⁶ Bekendtgørelse nr. 1452 af 7. december 2015 om anmeldelse og dokumentation i forbindelse med flytning af jord.

⁷ Bekendtgørelse nr. 554 af 19. maj 2010 om definition af lettere forurenede jord.

jorden flyttes fra. Dokumentationen skal indeholde oplysninger svarende til kravene i den til enhver tid gældende Jordflytningsbekendtgørelse.

Jord der modtages fra ikke anmeldte lokaliteter skal registreres med oplysning om ejers navn, adresse og matrikelnummer på det areal hvor jorden stammer fra, samt kontaktoplysninger på transportøren.

33. Jord der ved den visuelle modtagekontrol er tydeligt forurenede med olie, kemikalier, farligt affald eller asbest må ikke modtages på pladsen og skal afvises.
34. Modtagne jordpartier til kartering skal prøvetages, analyseres og kategoriseres i overensstemmelse med den til enhver tid gældende Jordflytningsbekendtgørelse. Dokumentation for kartering skal gemmes i driftsjournal.

Jordpartier skal, i videst muligt omfang, kategoriseres senest to uger efter modtagelse.

35. Jordpartier der er kategoriseret som ren jord, lettere forurenede jord eller jord med et forhøjet indhold af olie til rensning kan opbevares uoverdækket. Jordpartier der er klassificeret som farligt affald skal opbevares overdækket, så der ikke kan ske udvaskning af miljøfremmede stoffer fra oplaget.
36. De enkelte jordpartier skal være adskilte og tydeligt mærket med mængde og identifikation, således at hvert enkelt jordparti kan identificeres i virksomhedens driftsjournal.
37. Jordpartier med forskellig forureningsgrad må ikke sammenblandes.

Luftforurening

38. Virksomheden må ikke give anledning til lugt- eller støvgener uden for virksomhedens område, som efter tilsynsmyndighedens vurdering er væsentlige for omgivelserne. Tilsynsmyndigheden kan, såfremt der konstateres væsentlige støvgener, kræve, at støvende oplag overdækkes eller befugtes, eller at der etableres afskærmning eller befugtning af knusnings-, presnings- eller neddelingsaktiviteter. (K212, S8) (K206 S10-12) (K203, S31 og 32)
39. Madaffald skal opbevares i væsketætte containere med tætsluttende låg og må kun være åbne i forbindelse med omlæsning. Containere med madaffald skal senest fjernes den førstkommande hverdag efter arbejdstids ophør. (K212, S9)
40. Afkast fra mekanisk ventilation fra bygning eller hal, hvor der opbevares eller håndteres affald, skal være opadrettet og føres mindst 1 meter over tagryg på det tag, hvor afkastet er placeret. Afkast fra punktudsugninger fra bygning eller hal skal være opadrettede og føres mindst 1 meter over tagryg på det tag, hvor afkastet er placeret. (K212, S10) (K203, S33)
41. Såfremt der er afkast til det fri fra sikkerhedsmakulering, presning, balletering eller neddeling af papir, pap, plast eller datamateriale, skal det forsynes med et filter, der kan overholde en emissionsgrænseværdi for papirstøv på 10 mg/normal m³. Før filtret tages i brug, skal virksomheden indhente følgende leverandøroplysninger:

- Dokumentation for at filtret ved den pågældende anvendelse kan overholde den krævede emissionsgrænseværdi.
- Leverandørens anvisninger om kontrol og vedligeholdelse af filtret.

Oplysningerne skal opbevares på virksomheden og være tilgængelige for tilsynsmyndigheden. Filtret skal kontrolleres, vedligeholdes og udskiftes i overensstemmelse med filterleverandørens anvisninger. Kontrol af filtret skal dog altid som minimum omfatte en visuel kontrol hver tredje måned af dets korrekte funktion. (K212, S11)

42. Bygningsaffald med cementbundne asbestfibre skal håndteres forsigtigt, så det ikke beskadiges og kan afgive asbeststøv. Såfremt der alligevel under håndteringen sker beskadigelser, skal det i befugtet tilstand opbevares i egnet lukket, tæt emballage, der er mærket med oplysning om, at den indeholder asbest. Det må ikke omlastes før borttransport. (K212, S12)

Støj

43. Driften af virksomheden må ikke medføre, at virksomhedens samlede bidrag til støjbelastningen uden for virksomhedens grund overstiger nedenstående grænseværdier (Tabel 3). De angivne værdier for støjbelastningen er de ækvivalente, korrigerede lyd niveauer i dB(A). Støj fra intern transport medregnes i virksomhedens støjbidrag.

Områdets anvendelse	Mandag - fredag kl. 07 - 18, lørdag kl. 07 - 14	Mandag - fredag kl. 18 - 22, lørdag kl. 14 - 22, søn- og helligdag kl. 07 - 22.	Alle dage kl. 22 - 07	Alle dage kl. 22 - 07 Maksimalværdi*
<i>Erhvervsområde</i>				
Lokalplan nr. LP018 Kommuneplanramme nr. 1.4.008.E	60 dB (A)	60 dB (A)	60 dB (A)	-
<i>Boligområde med åben lav bebyggelse</i>				
Boliger i 1.4.008.E Kommuneplanramme nr. 1.4.006.B	45 dB (A)	40 dB (A)	35 dB (A)	50 dB (A)
<i>Enkeltboliger i det åbne land</i>	55 dB (A)	45 dB (A)	40 dB (A)	-

Tabel 3: Støjgrænser jf. Miljøstyrelsens vejledning nr. 5/1984 om ekstern støj fra virksomheder. Grænseværdierne (bortset fra maksimalværdien) er angivet som det A-vægtede ækvivalente korrigerede støjniveau. Det ækvivalente støjniveau er støjens middelværdi over et længere tidsrum (om dagen 8 timer, om aftenen 1 time og om natten ½ time). *Maksimalværdier gælder for områder med boliger. Tallene er angivet som maksimalværdi med tidsvægtning "fast" i dB(A).

For dagperioden kl. 07.00 – 18.00 skal grænseværdierne overholdes inden for det mest støjbelastede tidsrum på 8 timer, dog kun 7 timer lørdage 07.00 – 14.00 og 4 timer lørdage kl. 14.00 – 18.00. For aftenperioden kl. 18.00 – 22.00 skal grænseværdierne overholdes inden for det mest støjbelastede tidsrum på 1 time. For natperioden kl. 22.00

-07.00 skal grænseværdierne overholdes inden for det mest støjbelastede tidsrum på ½ time.

44. Virksomhedens samlede bidrag til det ækvivalente støjniveau for lavfrekvent støj og infralyd målt indendørs må ikke overskride grænseværdierne i Tabel 4. Støjgrænserne gælder over et måletidsrum på 10 minutter, hvor støjen er kraftigst. I tilfælde, hvor støjen er impulsagtig, reduceres de anførte grænseværdier med 5 dB.

Anvendelse	Lavfrekvent støj (A-vægtet lydniveau: 10 – 160 Hz)	Infralyd (G-vægtet lydniveau)
Beboelsesrum, herunder børneinstitutioner og lignende (dag)	25 dB	85 dB
Beboelsesrum, herunder børneinstitutioner og lignende (aften/nat)	20 dB	85 dB
Kontorer, undervisningslokaler, andre støjfølsomme rum	30 dB	85 dB
Øvrige rum i virksomheder	35 dB	90 dB

Tabel 4: Vejledende grænser for lavfrekvent støj og infralyd. Dagperiode er kl. 07.00 – 18.00, og aften/natperiode er kl. 18.00 – 07.00.

45. Virksomhedens aktiviteter må ikke give anledning til vibrationer, der overskrider grænseværdierne i Tabel 5.

Anvendelse	Vægtet accelerationsniveau, L_{aw} i dB
Boliger i boligområder (hele døgnet) boliger i blandet bolig/erhvervsområde, kl. 18 – 07 Børneinstitutioner og lignende	75
Boliger i blandet bolig/erhvervsområde, kl. 07-18 Kontorer, undervisningslokaler og lignende	80
Erhvervsbebyggelse	85

Tabel 5: Foreslåede grænser for vibrationer, dB re 10^{-6} m/s². Vibrationsgrænserne gælder for det maksimale KB-vægtede accelerationsniveau med tidsvægtning S.

46. Virksomheden skal, såfremt tilsynsmyndigheden finder det nødvendigt, lade foretage målinger og beregninger af virksomhedens bidrag til støjniveauet i omgivelserne på et tidspunkt, hvor virksomheden er i fuld drift. Tilsynsmyndigheden kan i den forbindelse bestemme, at virksomheden skal få foretaget en støjkortlægning. Dog kan målinger/beregninger normalt højst kræves en gang årligt.

Målinger/beregninger skal foretages af et firma eller laboratorium, der er akkrediteret, eller af en certificeret person godkendt af Miljøstyrelsen til at udføre "Miljømåling – eksterne støj". Målinger og beregninger af støjniveauet skal foretages efter de retningslinjer, der er opstillet i Miljøstyrelsens vejledning nr. 5/1984, Ekstern støj fra

virksomheder, nr. 6/1984, Måling af ekstern støj fra virksomheder samt nr. 5/1993, Beregning af ekstern støj fra virksomheder. Udgifterne afholdes af virksomheden.

Jord, grundvand og overfladevand

47. Overjordiske tanke til fyringsolie og motorbrændstof skal sikres mod påkørsel. Påfyldningsstudse og aftapningshaner (aftapningsanordninger) for olieprodukter, herunder motorbrændstof, skal placeres inden for konturen af en tæt belægning med kontrolleret afledning af afløbsvandet. Alternativt skal eventuelt spild opsamles i en tæt spildbakke eller grube. Udendørs spildbakker eller gruber skal tømmes, således at regnvand i bunden maksimalt udgør 10 % af spildbakkens eller grubens volumen. (K212, S15) (K206, S13) (K203, S42)
48. Farligt affald skal opbevares under overdækning i form af tag, presenning eller lignende og beskyttet mod vejrlig. Dog kan opbevaring af farligt affald i transportcontainere, der bliver afhentet med indhold og tømt hos modtagevirksomheden, ske under tæt presenning. (K203 S37)

A4 træ må opbevares og håndteres uoverdækket såfremt det sker på tæt belægning med fald mod afløb eller sump, hvorfra der sker kontrolleret afledning. Neddelt A4 træ skal dog overdækkes hurtigst muligt og senest 10 dage efter neddeling så det ikke udsættes for vejrlig.
49. Kemikalier skal opbevares i tætte, lukkede beholdere, der er placeret under tag og beskyttet mod vejrlig. Oplagspladsen skal have en tæt belægning og være indrettet således, at spild kan holdes inden for et afgrænset område og uden mulighed for afløb til jord, grundvand, overfladevand eller kloak. Området skal kunne rumme indholdet af den største beholder, der opbevares. (K230, S41)
50. Jern- og metalskrot og andet affald, der kan afgive olie eller væsker, skal opbevares og håndteres på en oplagsplads eller på et gulv med tæt belægning indrettet med fald mod afløb eller grube, hvorfra der sker kontrolleret afledning, eller i lukket/overdækket container med indbygget sump. (K212, S17)
51. Jern- og metalskrot, der kan afgive metalstøv, skal håndteres og opbevares enten udendørs på et befæstet areal, indendørs på fast gulv eller i en container. Opbevaring og håndtering skal udføres, så støvdannelse minimeres, og der må ikke ske støv-/materialeflugt til omgivelser uden for virksomheden. (K212, S18)
52. Blandet bygge- og anlægsaffald, kildesorteret bygge- og anlægsaffald samt frasorterede materialer som f.eks. jern, isoleringsmaterialer, ledninger, træ, glaserede tegl, farvede sanitetsgenstande og diverse kunststoffer og plast, må kun opbevares og håndteres på befæstet areal med fald mod afløb eller sump, hvorfra der sker kontrolleret afledning. Dette krav gælder ikke for uforurenat inert affald som f.eks. glas, beton og tegl. (K206, S14)
53. Have- og parkaffald må kun oplagres og neddeles på et befæstet areal med fald mod afløb eller sump. (K212, S22)

Neddelt haveaffald må maksimalt opbevares i 7 dage inden materialet enten

videreformidles til kompostering eller sorteres. Restfraktion fra sortering af neddelt haveaffald skal øjeblikkeligt enten afsættes eller håndteres således at komposteringsprocessen hindres.

54. Tætte belægninger, befæstede arealer, gruber, brønde og lignende opsamlingsbassiner og lignende særlige oplagsområder samt tankgårde skal være i god vedligeholdelsesstand. Utætheder skal udbedres hurtigst muligt efter, at de er konstateret (K212, S23) (K203, S47)

Affald

55. Affald, der spildes, skal opsamles samme dag og anbringes i de dertil indrettede containere eller affaldsområder. Filterstøv skal opsamles straks og opbevares i en tæt lukket beholder, der er mærket med indhold. (K212, S13)
56. Spild af farligt affald på befæstede og ubefæstede arealer skal opsamles straks. Hvis der opstår risiko for, at spild af farligt affald kan nå et afløb, skal afløbet spærres. (K203, S34)
57. Spild af farligt affald i sumpe, brønde og lignende opsamlingsbassiner samt i tankgårde opsamles dagligt ved arbejdstids ophør. Ved uheld, hvor der f.eks. er gået hul på en emballage med flydende farligt affald, opsamles spildet hurtigst muligt. (K203, S35)
58. Opsamlet spild af olie og kemikalier fra driften, samt farligt affald inkl. eventuelt opsugningsmateriale, rester fra filtrering af farligt affald samt affald fra rengøring af emballager, containere, køretøjer, tanke eller andet udstyr til farligt affald skal håndteres og bortskaffes som farligt affald. Der skal til enhver tid forefindes opsugningsmateriale på virksomheden. (K212, S14) (K203 S36)

Egenkontrol og driftsjournal

Egenkontrol

59. For områder hvor der håndteres farligt affald og A4 træ skal virksomheden løbende, og mindst en gang i kvartalet, foretage visuel kontrol for utætheder og revnedannelser af:
 - belægninger og fuger på alle tætte belægninger og befæstede arealer og gulve,
 - gruber, brønde og lignende opsamlingsbassiner,
 - stationære containere og egne transportcontainere,
 - særlige oplagsområder og
 - tankgårde.

For øvrige arealer skal den visuelle kontrol foretages mindst én gang i året.

Utætheder skal udbedres, så hurtigt som muligt efter at de er konstateret. (K212, S26) (K206, S18) (K203, S52)

60. Tilsynsmyndigheden kan kræve, at virksomheden lader en uvildig sagkyndig foretage kontrollen, jf. vilkår 59, dog højst 1 gang hvert tredje år. (K212, S27) (K206 S19) (K203, S54)

Driftsjournal

61. Virksomheden skal føre en driftsjournal med angivelse af:

- Løbende registrering af art, fraktion og mængde af modtaget og fraført affald med angivelse af navn og adresse samt CVR- og P-nummer på de virksomheder, hvorfra affaldet er leveret.
- Dato for hvornår der er modtaget affald, der ikke er omfattet af virksomhedens miljøgodkendelse (jf. vilkår 13 og 33), og hvordan det blev håndteret og bortskaffet.
- Dokumentation i forbindelse med modtagelse og håndtering af jord, jf. vilkår 32, 34 og 36.
- Tidspunkter for vedligeholdelse og servicering af filter, herunder udskiftning af filterposer jf. vilkår 41.
- Dato for og resultatet af den visuelle kontrol af tætte belægninger, befæstede arealer og gulve, opsamlingsbassiner, containere, tankgårde og særlige oplagsområder samt eventuelle foretagne forbedringer, jf. vilkår 59 og 60.
- Dato og tidspunkt for neddeling af affald, herunder hvad der er neddelt.

Ved udgangen af hvert kvartal registreres endvidere mængden af hver af de oplagrede affaldsfraktioner, for hvilke der er fastsat vilkår om maksimalt oplag i bilag 1.

Driftsjournalen skal opbevares på virksomheden i mindst 5 år og skal være tilgængelig for tilsynsmyndigheden. (K212, S28) (K203, S56)

Driftsforstyrrelser og uheld

62. Tilsynsmyndigheden skal hurtigst muligt og senest den førstkomende hverdag orienteres om væsentlige driftsforstyrrelser eller uheld, der medfører forurening af omgivelserne eller indebærer en risiko for det.

Senest 14 dage efter uheldet skal virksomheden indsende en skriftlig redegørelse for hændelsen til tilsynsmyndigheden. Redegørelsen skal beskrive uheldets omfang og indsatsen mod miljømæssige skader, samt forebyggende foranstaltninger, som virksomheden vil implementere til begrænsning af risiko for nye uheld.

Underretningspligten fritager ikke virksomheden for at afhjælpe akutte uheld.

Del 3: Miljøteknisk beskrivelse og vurdering

Den miljøtekniske beskrivelse og vurdering er lavet på baggrund af den af virksomhedens eksisterende miljøgodkendelser, tilsynsrapporter samt korrespondance med virksomheden.

Planlægning

Placering

Virksomheden er placeret på matr.nr. 1003 Stubbæk, Ensted ejerlav, beliggende i Lundsberg Industripark. Ifølge Aabenraa Kommunes Kommuneplan 2015 ligger virksomheden i erhvervsområde 1.4.008.E "Lundsberg Industri". Den gældende lokalplan for området er LP 018 "Lundsberg Industriområde", der dækker hele den midt- og østlige del af industriområdet (bilag 2-5).

Virksomheden ligger i lokalplanens delområde I, der må anvendes til erhvervsformål med virksomheder i miljøklasse 5-6. Virksomhedens aktiviteter omfatter modtagelse og behandling af forskellige affaldsfraktioner, herunder neddeling af affald. Ud fra en konkret vurdering skønnes virksomheden at være miljøklasse 6 jf. Håndbogen om Miljø og Planlægning⁸.

Omkringliggende arealer

Umiddelbart nord for virksomheden, på den anden side af Bladknæk, ligger Stubbæk Skov (områdetypen åbent land).

Øst for virksomheden ligger andre virksomheder i samme miljøklasse, bl.a. betonfremstilling og affaldsbehandlingsanlæg.

Syd for virksomheden ligger et område, der er udlagt til virksomheder i miljøklasse 2-5 (lettere industri).

Nærmeste boliger ligger 290-300 meter mod øst. Disse boliger ligger i det åbne land langs Flensborgvej. Ca. 380 meter sydøst for virksomheden ligger en klynge boliger inden for det udpegede erhvervsområde. Nærmeste boligområde er 1.4.006.B "Stubbæk - Nord" beliggende ca. 360 meter syd for virksomheden.

Transportforhold

Til- og frakørsel til virksomheden sker via Bladknæk, hvor der er forbindelse til Lundsberg Industrivej og derfra videre til Tinglevej, Sønderborgvej og Flensborgvej.

Trafikken ind og ud af den østlige del af Lundsberg Industripark sker gennem den klynge boliger, der er omtalt i ovenstående afsnit, men der sker ikke kørsel gennem deciderede boligområder.

Vurdering af planlægning og placering

Det er Aabenraa Kommunes vurdering, at virksomhedens aktiviteter er inden for lokalplanens rammer, og at til- og frakørsel til virksomheden sker uden væsentlige miljømæssige gener for de omkringboende.

⁸ Miljøstyrelsen og Skov- og Naturstyrelsen 2004, Håndbog om Miljø og Planlægning - boliger og erhverv i byerne.

Generelt

Der er medtaget vilkår omkring blandt andet godkendelsens gyldighedsperiode, samt ændringer og ophør af driften.

Bemærkninger til standardvilkår

- Standardvilkår 1-2 for K212 og K203 er ens og er medtaget i godkendelsen.

Indretning og drift

Indretning

Det meste af virksomhedens areal til modtagelse og behandling af affald er asfaltbelagt med kontrolleret afløb af overfladevandet. Den nordvestlige del af virksomhedens areal er indrettet til modtagelse og behandling af træaffald, den sydvestlige til jord, den østlige til byggeaffald og hallen til sortering og oplag af diverse affaldsfraktioner. Derudover er der flere mindre fraktioner fordelt rundt omkring på pladsen. Placeringen af affaldsfraktionerne fremgår af bilag 6.

Affaldsfraktioner

Virksomheden har i forbindelse med revurderingen fremsendt en liste over affaldsfraktioner (inkl. EAK-koder), der håndteres på pladsen (bilag 7). Af hensyn til godkendelsens rummelighed sættes der ikke EAK-koder i vilkåret om hvilke affaldsfraktioner der må modtages på virksomheden. De affaldsfraktioner der må modtages fremgår af bilag 1, og tilsynsmyndigheden kan, efter anmodning fra virksomheden og ud fra en konkret vurdering, tilføje fraktioner til listen, hvis der er tale om affaldstyper eller behandlingsformer der ikke afviger væsentligt fra virksomhedens nuværende aktiviteter.

I det nedenstående afsnit ses en gennemgang af nogle af de affaldsfraktioner, der håndteres på pladsen.

Træ

Fraktionen dækker over A2-træ (behandlet træ indeholdende lim maling eller laminat) og A4-træ (imprægneret). Virksomheden modtager og neddeler træaffaldet på den nordvestlige del af pladsen.

Imprægneret træ kan være farligt affald hvis det er imprægneret med kreosot eller arsen, mens imprægnering med øvrige midler ikke nødvendigvis gør træaffaldet farligt. Det kan være vanskeligt at skelne farligt affald fra ikke-farligt affald når der er tale om imprægneret træ og Aabenraa Kommune anser derfor som udgangspunkt al A4 træ som farligt affald.

Der stilles derfor krav om at A4 træ overdækkes når det er neddelt. A4 træ må derudover ikke blandes med øvrigt træaffald jf. Affaldsbekendtgørelsens⁹ regler om sammenblanding af farligt og ikke-farligt affald.

Have-park affald

Affaldet oplagres og neddeles på den sydvestlige del af den asfaltbelagte plads. I 2004 er der givet miljøgodkendelse til at modtage og behandle have-affald, herunder kompostering. Virksomheden har på tilsyn i 2019, oplyst at der ikke længere foregår kompostering og denne aktivitet er derfor ikke længere en del af godkendelsen.

⁹ Bekendtgørelse nr. 2512 af 10. december 2021 om affald.

Opbevaringen af det neddelte have-park affald må ikke give anledning til lugtgener.

Jord, sand og sten

Fraktionerne stammer blandt andet fra; Bygge- og anlægsarbejder hvor forurenede jord er bortgravet, frasorteret materiale i forbindelse med anden affaldsbehandling, sand fra sandfang m.m. Affaldsjorden karteres og renses inden bortskaffelse til godkendt modtager eller genanvendelse.

Miljøgodkendelserne af 11. maj og 22. juli 2005 gav mulighed for at modtage og rense jord der opfyldte grænseværdierne til og med klasse 3 i den såkaldte Sjællandsvejledning¹⁰. Med denne revurdering ændres der ikke på, hvilke jordpartier der må modtages, men der henvises i stedet til reglerne i den gældende Jordflytningsbekendtgørelse og Bekendtgørelse om lettere forurenede jord. Vilkår vedr. analysemetode og kategorisering er derfor ændret.

I miljøgodkendelsen af 3. maj 2010 er meddelt godkendelse til at rense jord med et højere indhold af PAH'er og til at modtage og midlertidigt opbevare jord med et højere indhold af metaller (svarende til klasse 4 i Sjællandsvejledningen) – begge muligheder er bibeholdt i denne godkendelse.

Vilkår vedr. håndtering af jorden er bibeholdt, men dog omformuleret. Der stilles krav om opbevaring på tæt belægning med kontrolleret afledning af overfladevandet. Ren jord, lettere forurenede jord samt olieforurenede jord til rensning kan opbevares uoverdækket. Jord der er klassificeret som farligt skal overdækkes. Vilkår til egenkontrol og driftsjournal er sammenskrevet med vilkårene for den øvrige drift af pladsen.

Restprodukter (Slagge og flyveaske)

Miljøgodkendelsen af 22. juli 2005 gav mulighed for modtagelse og sortering af slagge på pladsen, mens miljøgodkendelsen fra 2010 gav mulighed for opbevaring af flyveaske.

Sortering af slagge har ikke været foretaget på pladsen i en årrække. Muligheden for midlertidig opbevaring af slagge og flyveaske ønskes bibeholdt. Fraktionerne stammer primært fra bygge- og anlægsarbejder og partier opbevares midlertidigt på jordpladsen, indtil de kan køres til behandling på et slaggebehandlingsanlæg eller til genanvendelse. Eventuelle partier af restprodukt der klassificeres som farligt affald skal overdækkes.

Plast

Fraktionerne stammer fra landbruget, plastfremstillingsindustrien, emballage, autobranschen, bygge- og anlægsarbejder, affaldsbehandling og indsamlet fra husholdninger. Plastfolie håndteres indendørs i hallen. Hård plast og PVC opbevares i plansiloer på træpladsen. På jordpladsen er der neddeling af plastvinduer. Øvrige mindre fraktioner opbevares i containere. Plastikbeholdere og lignende indeholdende rester af farligt affald, f.eks. kemikaliebeholdere, skal opbevares særskilt i lukket container eller indendørs, beskyttet mod vejrlig så der ikke kan ske udvaskning af miljøfremmede stoffer.

Bygge- og anlægsaffald

Der modtages både sorteret og usorteret byggeaffald. Sortering foregår i hallen.

PCB-holdigt bygge- og anlægsaffald skal opbevares på tæt belægning indendørs eller overdækket udendørs, f.eks. i container.

¹⁰ Vejledning i håndtering af forurenede jord på Sjælland, juli 2001.

Blandet affald (erhvervsaffald til sortering)

Modtages og sorteres i hallen.

Beton, tegl og keramik

Rene fraktioner opbevares og neddeles på den østligste del af pladsen. Fraktioner indeholdende farligt affald skal opbevares på tæt belægning og må ikke neddeles.

Farligt affald

Virksomheden håndterer farligt affald i begrænset omfang. Batterier og akkumulatorer, småt elektronik, lyskilder, oliefiltre og kemikalieaffald håndteres og opbevares indendørs eller overdækket.

Madaffald og mad- og drikkekartoner

I forbindelse med revurderingen har Meldgaard ønsket mulighed for at kunne modtage og omlaste 4.000 tons madaffald om året. Madaffaldet vil blive aflæst i containere indendørs i hallen og containerne vil blive afhentet dagligt.

Derudover ønskes mulighed for at modtage og omlaste mad- og drikkekartoner indendørs i containere i hallen.

De oplyste affaldsfraktioner er indskrevet i bilag 1, med krav om opbevaringsmåde, og EAK-koder er indskrevet i Bilag 7.

Affaldet skal håndteres og bortskaffes løbende for at forhindre tiltrækning af rotter og der stilles vilkår herom. Se afsnittet "Luftforurening" vedr. vurdering og vilkår i forbindelse med lugt fra håndtering af madaffald.

Neddeling

Neddeling af træaffald foregår hver 2.-3. måned og beton/tegl/sten, asfalt og have-park affald neddeles en gang om året. Neddeling sker i op til 5 dage ad gangen.

Virksomheden ligger i et erhvervsområde med ca. 300 meter til nærmeste bolig, som ligger i det åbne land. Det vurderes, at de vejledende grænseværdier for støj kan overholdes inden for normal åbningstid, og der stilles derfor vilkår om at neddeling kun må foregå inden for normal åbningstid (7-18 mandag til fredag).

Der stilles vilkår om at fraktioner med farligt affald ikke må neddeles. Undtaget herfra er A4 træ.

Bemærkninger til standardvilkår

- Standardvilkår for K212:
 - Standardvilkår 3 for K212 og K206, samt standardvilkår 5 for K203 er sammenskrevet til ét vilkår.
 - Standardvilkår 4 for K212 og standardvilkår 9 for K203 er sammenskrevet til ét vilkår.
 - Standardvilkår 5 for K212 og standardvilkår 5 for K206 er sammenskrevet til ét vilkår.
 - Standardvilkår 6 for K212 er ikke medtaget, da et lignende vilkår for K203 er anvendt.
 - Standardvilkår 7 for K212 er medtaget i godkendelsen.
- Standardvilkår for K206:

- Standardvilkår 3 for K206 er sammenskrevet med standardvilkår 3 for K212 og 5 for K203.
- Standardvilkår 4 og 6 for K206 er medtaget i godkendelsen og sammenskrevet til ét vilkår. Vilkåret er desuden tilrettet så der er mulighed for at neddele A4 træ som kan være farligt affald.
- Standardvilkår 5 for K206 er sammenskrevet med standardvilkår 5 for K212.
- Standardvilkår 7 for K206 er ikke medtaget, da et lignende vilkår for K203 er anvendt.
- Standardvilkår 8-9 for K206 er medtaget i godkendelsen.
- Standardvilkår for K203:
 - Standardvilkår 3-4 for K203 er medtaget i godkendelsen. Det er præciseret at vilkårene ikke er gældende for A4 træ.
 - Standardvilkår 5 for K203 er sammenskrevet med standardvilkår 3 for K212 og K206.
 - Standardvilkår 6 for K203 er medtaget i godkendelsen. Det er præciseret at vilkåret ikke er gældende for A4 træ.
 - Standardvilkår 7 for K203 er medtaget i godkendelsen.
 - Standardvilkår 8 for K203 er medtaget i godkendelsen.
 - Standardvilkår 9 for K203 er sammenskrevet med standardvilkår 4 for K212.
 - Standardvilkår 10-13 for K203 er medtaget i godkendelsen. Det er præciseret at vilkårene ikke er gældende for A4 træ.
 - Standardvilkår 14 for K203 er medtaget i godkendelsen i en tilrettet form. Der modtages ikke medicinrester på virksomheden. Det er præciseret at vilkåret ikke er gældende for A4 træ.
 - Standardvilkår 15 for K203 er ikke medtaget i godkendelsen da der ikke modtages klinisk risikoaffald.
 - Standardvilkår 16-18 for K203 er medtaget i godkendelsen. Det er præciseret at vilkåret ikke er gældende for A4 træ.
 - Standardvilkår 19-24 for K203 er ikke medtaget i godkendelsen da der ikke opbevares farligt affald i tankanlæg.
 - Standardvilkår 25-29 for K203 er ikke medtaget i godkendelsen da de ikke er relevante for virksomhedens drift. Der sker ikke omlastning eller sortering af farligt affald.
 - Standardvilkår 30 for K203 er medtaget i godkendelsen. Det er præciseret at vilkåret ikke er gældende for A4 træ.

Vurdering af indretning og drift

Det er Aabenraa Kommunes vurdering at indretning og drift kan ske uden væsentlig påvirkning af det omkringliggende miljø, såfremt meddelte vilkår overholdes.

Luftforurening

Makulering og indendørs håndtering af affald

Makulering sker indendørs i hallen. Der er etableret udsugning fra makulering og der stilles standardvilkår herom.

Støv

Sortering og håndtering af jord, samt nedknusning af træ og byggeaffald på pladsen kan

medføre støvgener. Virksomheden har tidligere oplyst, at man benytter vandingsanlæg for at mindske støvgener fra pladsen. Vanding er stillet som et krav i standardvilkårene for nedknusningsaktiviteter.

Lugt

Have-parkaffald kan medføre lugtgener, hvis det ligger for længe på pladsen, så det begynder at kompostere. I miljøgodkendelsen fra 2004 der tillod modtagelse og behandling af have-park affald er det beskrevet, at affaldet kunne komposteres. Virksomheden har i forbindelse med revurderingen og på tilsyn oplyst, at der ikke længere sker kompostering på pladsen.

Omlastning af madaffald kan medføre lugtgener såfremt madaffaldet henstår i længere perioder. Der stilles vilkår, der mindsker lugtudvikling fra aktiviteten, herunder at der anvendes væsketætte containere med tætsluttende låg, samt at containere med madaffald fjernes inden for 24 timer på hverdage samt hurtigst muligt efter weekender og helligdage.

Bemærkninger til standardvilkår

- Standardvilkår for K212:
 - Standardvilkår 8 for K212, 10-12 for K206 og 31-32 for K203 er sammenskrevet til ét vilkår.
 - Standardvilkår 9 for K212 er medtaget i godkendelsen da der er ønske om at omlaste madaffald/organisk affald.
 - Standardvilkår 10 for K212 og standardvilkår 33 for K203 er sammenskrevet til ét vilkår.
 - Standardvilkår 11 og 12 for K212 er medtaget i godkendelsen.
- Standardvilkår for K206:
 - Standardvilkår 10-12 for K206 er sammenskrevet med standardvilkår 8 for K212 og 31-32 for K203.
- Standardvilkår for K203:
 - Standardvilkår 31-32 for K203 er sammenskrevet med standardvilkår 8 for K212 og 11-13 for K206.
 - Standardvilkår 33 for K203 er sammenskrevet med standardvilkår 10 for K212.

Vurdering af luftforurening

Der er indsat relevante standardvilkår i miljøgodkendelsen. Med de stillede vilkår vurderes virksomheden at kunne drives med mindst mulig forurening og genevirkning i omgivelserne.

Støj

Virksomhedsstøj

Støjen fra virksomheden stammer fra brug af tunge maskiner i forbindelse med til- og frakørsel af affald, samt intern håndtering. Derudover er der neddeling af affaldsfraktioner med nogle måneders mellemrum, samt sortering af jord, hvilket også kan give anledning til støj.

Der er tidligere stillet vilkår med støjgrænser for virksomhedens drift (miljøgodkendelse af maj 2003) og disse er overført uændret, dog er det præciseret hvor i det omkringliggende område de forskellige grænseværdier er gældende, jf. godkendelsens afsnit om planlægning samt bilag 3 og 4. Støjgrænserne tager udgangspunkt i Miljøstyrelsens støjvejledning¹¹.

¹¹ Miljøstyrelsens Vejledning nr. 5/1984 om ekstern støj fra virksomheder.

Lavfrekvent støj, infralyd og vibrationer

Den tunge trafik på virksomheden kan også give anledning til lavfrekvent støj og vibrationer. Der er i miljøgodkendelsen fra 2003 stillet vilkår om overholdelse af de vejledende grænseværdier jf. Miljøstyrelsens Orientering¹² om lavfrekvent støj, infralyd og vibrationer. Disse er overført til denne godkendelse.

Vurdering af støj

Det er Aabenraa Kommunes vurdering at støjniveauet på og omkring virksomheden ikke overskrider de vejledende støjgrænser for de omkringliggende områder.

Spildevand

Virksomhedens aktiviteter giver ikke anledning til produktion af processpildevand. Der henvises til afsnittet Jord, grundvand og overfladevand for en vurdering af udledningen af overfladevand fra virksomheden.

Jord, grundvand og overfladevand

Råvarer

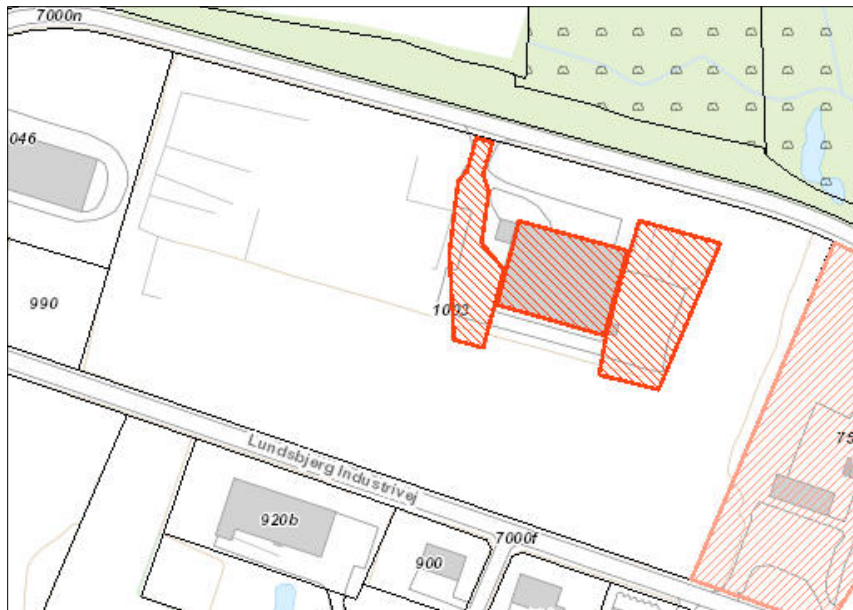
Virksomheden har en 1.800 olietank til oplagring af olieprodukter. Der er stillet vilkår vedr. tanken (vilkår 47).

Jord

Region Syddanmark har kortlagt dele af ejendommen på vidensniveau 2 (V2), da der er dokumentation for forurening på arealet (Lokalitetsnr. 545-30013). Sønderjyllands Amt har den 17. december 2002 meddelt tilladelse til opfyldning af eksisterende hal med slagge i en lagtykkelse på 2,5 meter. Den 27. marts 2003 har amtet meddelt tilladelse til at anvende slagge som bundsikring under pladserne øst og vest for hallen.

Kortlægningen fremgår af Figur 1.

¹² Miljøstyrelsens Orientering nr. 9/1997 om lavfrekvent støj, infralyd og vibrationer i eksternt miljø.



Figur 1: V2-kortlægning.

Grundvand

Ejendommen ligger indenfor et område, der er udpeget som område med drikkevandsinteresser (OD), og udenfor indvindingsopland til almen vandforsyning.

Områder med drikkevandsinteresser er områder der har eller kan have betydning for vandindvinding til mindre vandværker og erhverv.

Overfladevand

Lundsbjerg Industriområde er separatkloakeret. Udledning af overfladevand sker via forsinkelsesbassin til det offentlige vandløb Grensbæk, 8E med udløb ved Laksmølle. Spildevand ledes til Stegholt Renseanlæg.

Bortset fra den østligste del af pladsen hvor der håndteres rent beton, tegl og sten, er hele pladsen asfalteret.

Overfladevand ledes via den sydlige del af pladsen hvor der håndteres jord, have-park affald, asfalt m.m. gennem koalecensudskillere til offentligt system.

Overfladevand fra den nordvestlige del pladsen hvor der håndteres neddelt træ, plast og jern ledes til opsamlingsbassin, hvorfra det løber gennem olieudskillere. Fra den nordøstlige del ledes vandet til opsamlingsbassin og derfra videre til det offentlige system.

Aabenraa Kommune har den 4. december 2004 og 7. november 2005 meddelt tilslutningstilladelse til virksomheden.

Bemærkninger til standardvilkår

- Sammenskrevne vilkår:
 - Standardvilkår 15 for K212, 13 for K206 og 42 for K203 er sammenskrevet til ét vilkår.
 - Standardvilkår 23 for K212, 16 for K206 og standardvilkår 47 for K203 er sammenskrevet til ét vilkår.
- Standardvilkår for K212:

- Standardvilkår 20 for K212 er ikke medtaget da der er anvendt et lignende vilkår for K203.
- Standardvilkår 21 for K212 er ikke medtaget da der er anvendt et lignende vilkår for K206
- Standardvilkår 22 for K212 er delvist medtaget. Kravet om bortskaffelse af have-parkaffald og rydning og rengøring af arealet mindst 1 gang pr. uge i sommerhalvåret er ikke forenelig med virksomhedens drift og der er i stedet stillet krav til periode for opbevaring af neddelt materiale med inspiration fra standardvilkår 13 for listepunkt K214.
- Standardvilkår 24 for K212 er ikke medtaget i godkendelsen da der ikke er vaskeplads på virksomheden.
- Standardvilkår 25 for K212 er ikke medtaget da vilkår for opbevaring af farligt affald for K203 er anvendt.
- Standardvilkår for K206:
 - Standardvilkår 14 for K206 er medtaget i godkendelsen. Der er ikke særlige drikkevandsinteresser i området.
 - Standardvilkår 15 for K206 er ikke medtaget da vilkår for opbevaring af farligt affald for K203 er anvendt.
- Standardvilkår for K203:
 - Standardvilkår 34 for K203 er justeret så det fremgår at afløb skal spærres hvis der er risiko for at spild af farligt affald kan nå et afløb. Der er ikke afspærringsventiler på virksomheden.
 - Standardvilkår 37 for K203 er tilrettet med særlige vilkår for A4 træ.
 - Standardvilkår 38 for K203 er ikke medtaget i godkendelsen. Der er dog givet vilkår om at visse fraktioner, f.eks. jord med forhøjet indhold af metaller, må opbevares på tæt belægning med overdækning i form af presenning.
 - Standardvilkår 39 for K203 er ikke medtaget i godkendelsen, da det ikke vurderes relevant. Der opbevares ikke større mængder flydende farligt affald i tanke eller lignende, der kan give anledning til forurening ifm. påkørsel.
 - Standardvilkår 40 for K203 er ikke medtaget i godkendelsen, da det ikke er relevant for virksomhedens aktiviteter.
 - Standardvilkår 41 for K203 er medtaget i godkendelsen.
 - Standardvilkår 43 for K203 er ikke medtaget i godkendelsen, da der ikke er intern transport af farligt affald i et omfang, der fordrer at der stilles krav om etablering af tæt belægning med afspærringsventil i forbindelse med bortledning af overfladevand.
 - Standardvilkår 44 for K203 er ikke medtaget i godkendelsen, da der ikke sker sortering eller om-emballering af farligt affald på virksomheden. Oplagring af farligt affald vurderes at være tilstrækkeligt reguleret af vilkår 48 (standardvilkår 37 for K203).
 - Standardvilkår 50 for K203 er ikke medtaget i godkendelsen, da det ikke vurderes relevant for virksomhedens aktiviteter. Mængden af farligt affald på virksomheden er ikke stor og der stilles derfor ikke krav om etablering af afspærringsventiler i forbindelse med revurderingen.

Vurdering af jord, grundvand og overfladevand

Med de stillede vilkår vurderer Aabenraa Kommune, at virksomheden kan drives uden at

udgøre en risiko for jord, grundvand eller overfladevand.

Affald

Affald fra virksomhedens drift skal opsamles, opbevares og bortskaffes i henhold til Aabenraa Kommunes anvisninger, se regulativ for erhvervsaffald på kommunens hjemmeside www.aabenraa.dk. Farligt affald skal opbevares i egnede beholdere, der er mærket så det tydeligt fremgår, hvad de indeholder. Affaldet skal bortskaffes til godkendt modtager. Dokumentation for bortskaffelse af affald skal opbevares på virksomheden og udleveres til miljøtilsynet på forlangende.

Bemærkninger til standardvilkår

- Standardvilkår for K212:
 - Standardvilkår 13 for K212 er medtaget i godkendelsen.
 - Standardvilkår 14 for K212 og standardvilkår 36 for K203 er sammenskrevet til ét vilkår.
- Standardvilkår for K206:
 - Ingen
- Standardvilkår for K203:
 - Standardvilkår 34 og 35 for K203 er medtaget i godkendelsen. Det er præciseret at vilkårene ikke er gældende for A4 træ.
 - Standardvilkår 36 for K203 er sammenskrevet med standardvilkår 14 for K212.

Vurdering af affald

Aabenraa Kommune vurderer at affald der fremkommer fra driften, med de stillede vilkår, vil blive håndteret på en miljømæssig forsvarlig måde.

Egenkontrol og driftsjournal

Virksomheden er i forbindelse med revurderingen ikke kommet med forslag til egenkontrol.

Bemærkninger til vilkår i tidligere meddelte miljøgodkendelser

- Vilkår 25 i miljøgodkendelse af 2004 vedr. registrering af tidspunkt for nedknusningsaktiviteter er indskrevet i vilkår 61.

Bemærkninger til standardvilkår

- Standardvilkår 26 for K212, 18 for K206 og 52 for K203 er sammenskrevet til ét vilkår.
- Standardvilkår 27 for K212, 19 for K206 og 54 for K203 er sammenskrevet til ét vilkår.
- Standardvilkår 28 for K212, 20 for K206 og 56 for K203 er sammenskrevet til ét vilkår.
- Standardvilkår 51 for K203 er ikke medtaget da det ikke er relevant for virksomhedens drift.

Vurdering af egenkontrol

Det er Aabenraa Kommunes vurdering, at de meddelte vilkår sikrer at virksomheden drives på en miljømæssig forsvarlig måde.

Bedste tilgængelige teknik (BAT)

Standardvilkår

Ifølge Miljøstyrelsens Orientering nr. 4/2014 "BAT-eksempler og tjeklister på tværs af brancher" udgøres BAT for listepunkt K212 og K206 af standardvilkår. Der er for udarbejdelse af godkendelsen benyttet de standardvilkår for listepunkterne, samt for listepunkt K203 der vedrører modtagelse og håndtering af farligt affald, som er fundet relevante for virksomhedens aktiviteter.

BAT-konklusioner

Virksomheder der er omfattet af Godkendelsesbekendtgørelsens bilag 1 er omfattet af EU's direktiv for industrielle emissioner (IED). EU's nuværende og fremtidige BAT-konklusioner er bindende for disse virksomheder. De såkaldte BREF-dokumenter med konklusioner om BAT på specifikke områder bliver revideret hvert 8. år og nye BAT-konklusioner udløser en revurdering af virksomhedens miljøgodkendelse. Således skal godkendelsesprocessen samt eventuelle ændringer i driften for at opnå BAT være gennemført, inden for fire år efter offentliggørelsen af en BAT-konklusion i EU-Tidende.

BREF-dokumenters konklusioner om BAT skal lægges til grund for stillede vilkår i godkendelser og revurderinger af virksomheder på bilag 1 i godkendelsesbekendtgørelsen. BAT-konklusionerne er således bindende ved revurdering af bilag-1 virksomheders miljøgodkendelse.

Virksomhedens biaktiviteter er omfattet af BREF-dokumentet med BAT-konklusioner for Affaldsbehandling (Waste Treatment, WT) der senest er revideret i august 2018. BAT-konklusionerne består af en række generelle BAT-konklusioner BAT 1 - 24, der gælder for alle omfattede virksomheder, uanset aktiviteten. Herudover er der særlige BAT-konklusioner for særlige behandlingsformer, herunder mekanisk behandling, som er relevant for virksomhedens aktiviteter.

Virksomheden har i forbindelse med revurderingen gennemgået BAT-tjeklisten for de generelle BAT-konklusioner BAT 1-24 samt BAT 25 og 31 der vedrører mekanisk behandling.

Gennemgang af de generelle BAT-konklusioner har medført vilkår om at virksomheden til stadighed vedligeholder et miljøledelsessystem svarende til kravet i BAT-konklusionen.

Vurdering af bedste tilgængelige teknik

Med de stillede standardvilkår og supplerende vilkår i overensstemmelse med BAT-konklusionerne vurderes det, at virksomheden vil leve op til BAT.

Driftsforstyrrelser og uheld

Der er under afsnittet "Indretning og Drift" stillet vilkår om at virksomheden skal have procedurer for håndtering af driftsforstyrrelser og uheld.

Ved akut forurening kontaktes Aabenraa Kommunes Miljøvagt via tlf. 112.

Ophør af virksomhed

Der er stillet vilkår for ophør af virksomheden.

Væsentlighedsvurdering i forhold til Habitatdirektivet

I henhold til §§ 7, 8 og 11 i Habitatbekendtgørelsen¹³ skal myndigheden i forbindelse med udarbejdelse af miljøgodkendelser foretage en vurdering af, om det ansøgte kan:

- påvirke et Natura 2000-område væsentligt,
- beskadige yngle- eller rasteområder for dyrearter der er optaget på EF-habitatdirektivets bilag IV, eller
- beskadige plantearter, der er optaget på EF-habitatdirektivets bilag IV

Natura 2000 områder er særlige bevaringsværdige naturområder, og bilag IV-arter er sjældne dyr og planter, hvis levesteder skal beskyttes i henhold til bilag IV i Habitatdirektivet fra 1992 (Rådets direktiv 92/43/EØF om bevaring af naturtyper samt vilde dyr og planter med senere ændringer).

Natura 2000

Nærmeste Natura 2000-område er nr. 85, "Bolderslev Skov og Uge Skov", hvis nærmeste udpegning (Sønderskov ved Aabenraa) er beliggende 2,45 km nordvest for affaldsanlægget.

I forhold til Natura 2000-områderne vurderer kommunen, at den store afstand betyder, at projektet ikke vil påvirke Natura 2000-områderne eller deres udpegningsgrundlag.

Dyrearter

Aabenraa Kommune har ikke kendskab til bilag IV-arter inden for projektområdet. Der er observeret stor vandsalamander i flere søer i skovområdet lige nord for projektområdet.

Stor vandsalamander foretrækker at yngle i mindre, solbeskinnede søer med rent vand og uden tilstedeværelse af rovdyr som fisk. Arten overvintrer som regel under bunker af blade, grene eller under træstammer. Projektområdet er præget af tung industri og der er ikke egnede yngle-, raste- eller overvintringsmuligheder for stor vandsalamander.

I forhold til dyrearter optaget på habitatdirektivets bilag IV a) vurderer kommunen, at der ikke er risiko for at stor vandsalamander påvirkes væsentligt ifm. projektet.

Plantearter

Aabenraa Kommune har ingen registreringer af plantearter inden for projektområdet, da der er tale om et eksisterende industriområde med tæt belægning.

I forhold til plantearter optaget på habitatdirektivets bilag IV b) vurderer kommunen, at der ikke er risiko for at påvirke disse arter da de ikke vurderes at findes der.

Samlet vurdering i forhold til habitatdirektivet

Det er Aabenraa Kommunes samlede vurdering, at virksomhedens godkendte aktiviteter ikke

¹³ Bekendtgørelse nr. 1098 af 21. august 2023 om udpegning og administration af internationale naturbeskyttelsesområder samt beskyttelse af visse arter.

medfører væsentlig påvirkning af habitatområder eller bilag IV arter.

Samlet vurdering

Med de stillede vilkår for virksomheden er det Aabenraa Kommunes vurdering, at virksomheden fortsat kan drives på en måde, der ikke giver anledning til væsentlig forurening eller gener for det omgivende miljø.

Del 4: Høring af afgørelsen

Partshøring

Aabenraa Kommune har den 8. februar 2022 sendt et udkast af godkendelsen i partshøring til Meldgaard Miljø A/S.

Virksomheden har den 1. marts 2022 fremsendt et høringssvar med kommentarer, spørgsmål og rettelser til udkastet. I det følgende er en kort gennemgang af bemærkningerne samt kommunens overvejelser og eventuelle ændringer i den endelige afgørelse.

Vedr. vilkår 19:

"Vi har et ønske om at få udvidet perioden for neddeling til at være 6 – 18 i stedet for 7 – 18. Er dette muligt med diverse forhold taget i betragtning? Hvis det er antallet af timer der er afgørende vil vi foretrække 6 – 17, fremfor 7 – 18."

"I forhold til hvorfor vi ønsker at udvide til kl. 6:00 – 18.00, er at der er tale om dyrt materielt, så for at udnytte kapaciteten bedst muligt ønskes udvidelse af tidsrummet."

Kommunens bemærkning: Vilkåret om neddeling fastsættes ud fra de vejledende støjgrænseværdier der er mest lempelige i perioden 7 – 18. Miljøstyrelsens vejledning om ekstern støj fra virksomheder giver mulighed for at lade dagperioden starte klokken 6 såfremt virksomhedens arbejde kræver det, f.eks. hvis et asfaltblande anlæg skal levere produkter tidligt om morgenen. Det vurderes ikke at være tilfældet her, hvorfor vilkåret fastholdes.

Vedr. vilkår 29:

"Der kan også foregå sortering af jord"

Kommunens bemærkning: Tilrettes.

Vedr. vilkår 35

"Vi mener at det er uproportionelt at jorden skal overdækkes. Ingen andre virksomheder som vores, som modtager jord uden for kategori har et krav om overdækning, her kan vi også henvise til vores egen plads i Kolding, hvor der i miljøgodkendelsen heller ikke stilles krav til overdækning."

Kommunens bemærkning: Kravet om overdækning af visse jordpartier er overført fra miljøgodkendelsen af 22. juli 2005 vilkår 11, hvori det fremgår at "Jord klassificeret som klasse 3 for andre parametre end total olie, skal altid være overdækket, eksempelvis med presenning. Overdækningen skal ske samme dag jorden modtages".

Klasse 3 jord er defineret i henhold til "vejledning i håndtering af forurenede jord på Sjælland", som tidligere er anvendt i forbindelse med godkendelse af aktiviteter på virksomheden og som svarer nogenlunde til niveauet over "lettere forurenede". I godkendelsen fra 2. maj 2010 er godkendt muligheden for at modtage mindre partier af jord med et indhold af metaller svarende til klasse 4 i henhold til samme vejledning og i denne godkendelse er det henvist til vilkårene om overdækning i godkendelsen fra 2010.

Det er kommunens vurdering at det er BAT at farligt affald opbevares overdækket og derfor tilrettes vilkårets tekst så det afspejler dette.

Vedr. vurdering af indretning og drift, træ:

"Vi mener ikke det er hensigtsmæssigt, samt at det kan være farligt, at A4 træ skal

overdækkes. Overdækket neddelt træ kan begynde at kompostere, i den forbindelse vil temperaturen stige og derfor kan der være risiko for antændelse.”

Kommunens bemærkning: Det er kommunens vurdering at A4 træ er farligt affald og det er ifølge Standardvilkårsbekendtgørelsen BAT at overdække farligt affald. Neddelt træaffald har en stor overflade og det må antages at perkolat fra et sådan oplag indeholder en vis mængde miljøfremmede stoffer der kan blive udvasket til regnvandssystemet. Miljø- og Fødevareklagenævnet har i 2021 behandlet en lignende sag vedr. vilkår om overdækning af oplag af imprægneret træ¹⁴ hvor der ikke er givet medhold i klagen.

Betænkeligheden vedrørende selvantændelse af oplaget, hvis det overdækkes, er drøftet med Brand og Redning Sønderjylland. Beredskabet har ingen kendskab til, at neddelt træ af den pågældende type skulle kunne kompostere og selvantænde. Vilkåret ændres derfor ikke.

Vedr. vurdering af indretning og drift, restprodukter (Slagge og flyveaske):

”Vi er uenige i at restproduktbekendtgørelsen er gældende for miljøpladser. Miljøpladser og håndtering af slagge udendørs går under listepunkt K206., i standardvilkårsbekendtgørelsen, som også er nævnt flere steder i dette udkast. Restproduktbekendtgørelsen er gældende ved anvendelse af restprodukter og oplagring i den forbindelse, hvor det ikke er sikkert at det kan være under ordnede forhold.”

Kommunens bemærkning: Kommunen er enig i Meldgaards betragtning, at Restproduktbekendtgørelsens krav til overdækning ikke finder anvendelse på virksomheden. I stedet tilrettes kravet så det afspejler at partier af restprodukt der klassificeres som farligt affald skal opbevares overdækket i overensstemmelse med standardvilkår.

Vedr. vurdering af luftforurening, støv:

”Hvis dette er et støv dilemma, som dette punkt drejer sig om vil det også gøre sig gældende for andre træ kategorier. Dog støver neddelt træ erfaringsmæssigt ikke. Selve neddelingen kan støve, men der er i de tilfælde opsat foranstaltning i form af vanding. Derudover henvises til kommentaren længere oppe om samme forhold.”

Kommunens bemærkning: Kravet om overdækning sker som udgangspunkt ud fra en vurdering af påvirkning af overfladevand og ikke støv. Afsnittet tilrettes derfor.

Øvrige bemærkninger:

”Derudover vil vi til denne miljøgodkendelse gerne tilføje madaffald, EAK-kode 20 01 08. Pladsen vil forestå som omlastningsplads for madaffald. Madaffaldet vil blive aflæst i containere og vil blive afhentet dagligt. Det hele vil foregå indendørs i hallen.”

Kommunens bemærkning: Omlastning af madaffald er indskrevet i godkendelsen og der er sat vilkår om oplagringsmåde og opbevaringstid jf. standardvilkår. Virksomheden har suppleret bemærkningen med et ønske om omlastning af mad- og drikkekartoner hvilket også er indskrevet i godkendelsen.

Da der er tale om en ny aktivitet er afgørelsens hjemmel tilrettet og der er foretaget en screening i henhold til Miljøvurderingsloven af den nye aktivitet. Udkastet er derfor fremsendt i fornyet partshøring til virksomheden.

¹⁴ Miljø- og Fødevareklagenævnets afgørelse af 25. juni 2021 (sag 19/05227).

"Efter yderligere gennemlæsning af tidligere miljøgodkendelse fra 22.07.2005 kan jeg se, at vi har godkendelse til at modtage 25.000 m³ = ~37.500 tons jord. Dette vil vi gerne hæve til 50.000 tons, hvis det er muligt. Ellers vil vi som minimum gerne bevare de 25.000 m³."

Kommunens bemærkning: Det vurderes at pladsen har en størrelse der kan rumme den øgede mængde. Tilrettes.

Grundet tilretningen af udkastet med en ny aktivitet på pladsen har Aabenraa Kommune den 4. januar 2023 sendt udkastet i fornyet partshøring til Meldgaard Miljø A/S.

Virksomheden har den 23. januar 2023 fremsendt følgende høringssvar:

"Vi har følgende kommentarer/spørgsmål til udkastet. Jeg har også tilføjet et par spørgsmål i vedhæftet udkast.

Vi vil gerne at såfremt det kan dokumenteres at A4 træet ikke er farligt affald, og der derfor ikke er behov for overdækning, at der så er mulighed for at lade være. I den afgørelse du referere til i din argumentation for hvorfor vilkåret omkring overdækning ikke ændres er der en grænse på 5 dage, er der en årsag til at du ikke har inddraget det i vilkåret? Hvis vi udtager analyse og får et resultat inden for 5 dage, og det så overholder de givne grænseværdier for farligt affald, vil vi så kunne undgå at skulle overdække A4 træet? Vi kan referere til proceduren ved et tilsvarende anlæg. Inden neddeling eftersorteres A4 træet for træ der vurderes værende forurenede. Herefter vil det analyseres, og deles op. Alt der overskrider grænserne for farligt affald vil blive afsat inden de 5 dage, og hvis ikke vil det blive overdækket med presenning."

Kommunens bemærkning: Al A4 træ klassificeres ud fra et forsigtighedsprincip som farligt affald grundet den maling/overfladebehandling der er på træet. Da malingslaget som regel er meget tyndt sammenlignet med træets volumen vil der ske en fortynding af det farlige affald når det neddeles. Det må derfor forventes at en analyse af træet efter neddeling vil vise, at der ikke er tale om farligt affald. Det er dog kommunens vurdering, at der er en reel risiko for udvaskning af miljøfremmede stoffer når det neddelte materiale udsættes for regnvand. Vilket tilrettes således at overdækningen skal ske indenfor en fastsat periode. På baggrund af efterfølgende korrespondance fastsættes en periode på 10 dage.

Efter den fornyede partshøring har der været yderligere dialog med virksomheden der har medført ændringer i vilkår 53 vedrørende opbevaring af neddelt have-park affald.

Derudover er der foretaget redaktionelle ændringer.

Del 5: Klagevejledning

Afgørelsen kan påklages, jf. Miljøbeskyttelsesloven, til Miljø- og Fødevareklagenævnet af:

- Afgørelsens adressat.
- Enhver, der har en individuel og væsentlig interesse i sagens udfald.
- Landsdækkende foreninger og organisationer i det omfang, de har klageret over den konkrete afgørelse.
- Lokale foreninger og organisationer, der har beskyttelse af natur og miljø eller rekreative interesser som formål, og som har meddelt, at de ønsker underretning om afgørelsen.
- Sundhedsstyrelsen.

Afgørelsen annonceres offentligt den 3. januar 2024 på www.dma.mst.dk. Når afgørelsen annonceres offentligt, regnes klagefristen fra offentliggørelsen. En eventuel klage skal være modtaget senest den 31. januar 2024, der er dagen for klagefristens udløb.

En klage har opsættende virkning for et påbud eller forbud, medmindre Miljø- og Fødevareklagenævnet bestemmer andet, jf. Miljøbeskyttelseslovens § 95.

Hvis du ønsker at klage over denne afgørelse, skal det ske via Klageportalen, som du finder et link til på forsiden af www.naevneneshus.dk. Klageportalen ligger også på www.borger.dk og www.virk.dk. Du logger på borger.dk eller virk.dk, ligesom du plejer, typisk med NemID. Klagen sendes gennem Klageportalen til den myndighed, der har truffet afgørelsen. En klage er indgivet, når den er tilgængelig for myndigheden i Klageportalen. Når du klager, skal du som privatperson betale et gebyr på kr. 900. For virksomheder og organisationers vedkommende er gebyret på 1.800 kr. Du betaler gebyret med betalingskort i Klageportalen.

Miljø- og Fødevareklagenævnet skal som udgangspunkt afvise en klage, der kommer uden om Klageportalen, hvis der ikke er særlige grunde til det. Hvis du ønsker, at blive fritaget for at bruge Klageportalen, skal du sende en begrundet anmodning til den myndighed, der har truffet afgørelse i sagen. Myndigheden videresender herefter anmodningen til Miljø- og Fødevareklagenævnet, som træffer afgørelse om, hvorvidt din anmodning kan imødekommes.

Søgsmål til prøvelse af afgørelser efter loven eller de regler, der fastsættes i medfør af loven, skal være anlagt inden 6 måneder efter, at afgørelsen er meddelt. Er afgørelsen påklaget til Miljø- og Fødevareklagenævnet inden for klagefristen, er fristen for at anlægge et civilt søgsmål 6 måneder efter at Miljø- og Fødevareklagenævnets afgørelse foreligger.

Underretning om afgørelser

En kopi af den endelige godkendelse inkl. screeningsafgørelse og afgørelse om basistilstandsrapport er sendt til:

- Meldgaard Miljø A/S
- Sundhedsstyrelsen, sst@sst.dk
- Danmarks Naturfredningsforening, dn@dn.dk
- Danmarks Naturfredningsforening, lokal afd., aabenraa@dn.dk
- Dansk Ornitologisk Forening, natur@dof.dk
- Dansk Ornitologisk Forening, lokal afd., aabenraa@dof.dk
- Friluftsrådet, soenderjylland@friluftsradet.dk

Miljøgodkendelsen kan endvidere ses på Aabenraa Kommunes hjemmeside, samt Digital MiljøAdministration www.dma.mst.dk.

Bilag 1: Affaldsfraktionsliste

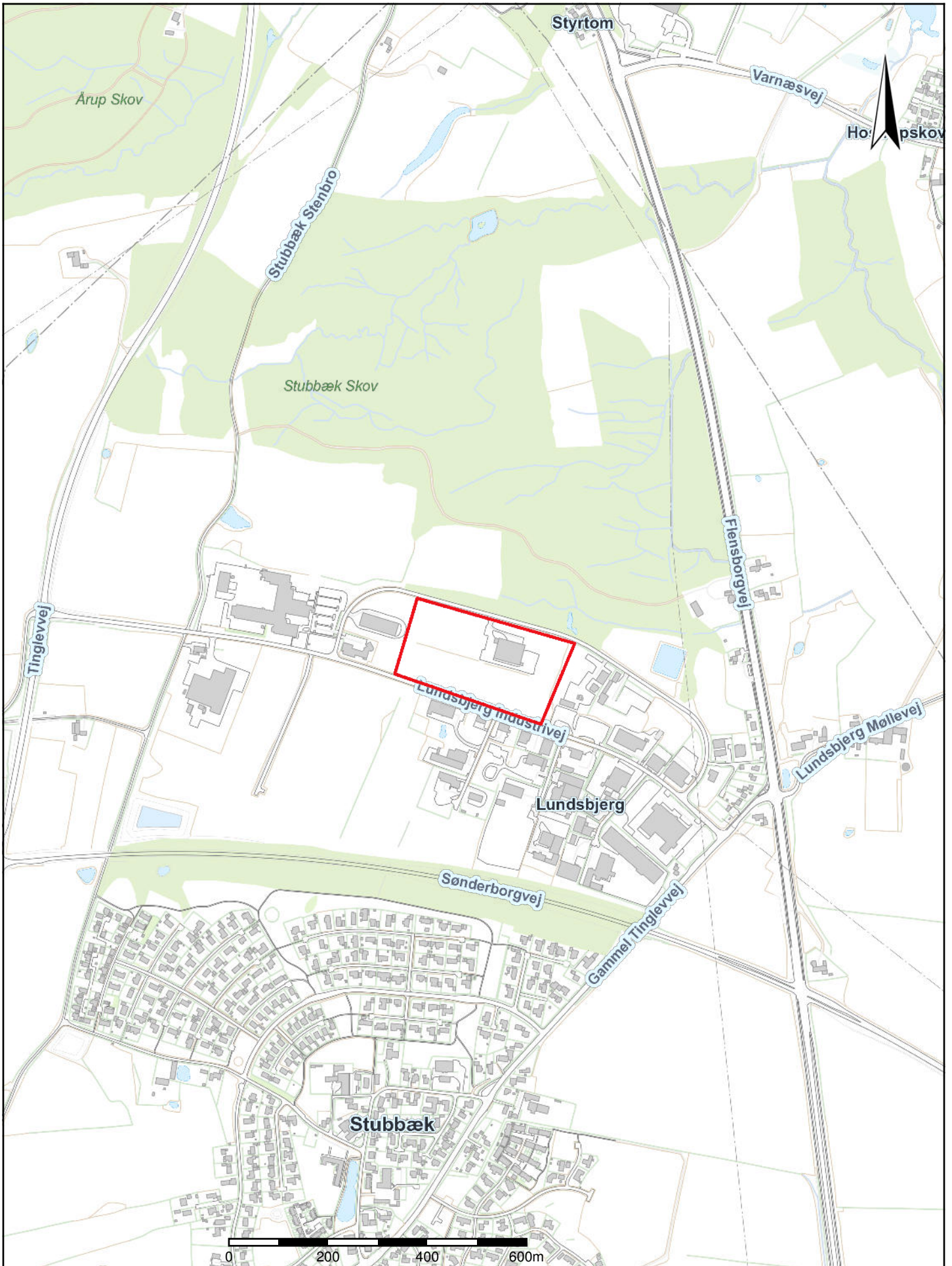
* markerer affaldsfraktioner der må neddeles/nedknuses jf. godkendelsens vilkår 15.

Fraktion	Årlig mængde (tons)	Bemærkninger til opbevaring
Træ*	4.500	Udendørs på tæt belægning med kontrolleret afløb af overfladevandet. Neddelt A4 træ skal opbevares under overdækning i form af presenning eller lignende og beskyttet mod vejrlig jf. vilkår 48.
Have-park affald*	1.500	Tæt belægning med kontrolleret afløb af overfladevandet, jf. vilkår 53.
Jord, sand og sten Affald fra sandfang	50.000	Udendørs på tæt belægning med kontrolleret afløb af overfladevandet. Ren jord, lettere forurenede jord eller jord med et forhøjet indhold af olie kan opbevares uoverdækket. Jordpartier der er farligt affald skal opbevares overdækket jf. vilkår 35 og 48.
Asfalt*	1.500	Udendørs på tæt belægning med kontrolleret afløb af overfladevandet.
Tagpap		
Slagge og flyveaske fra kraftværker, forbrænding og pyrolyse	30.000 (mængden af affaldsforbrændingsslagge må maks. udgøre 20.000 tons)	Udendørs på tæt belægning med kontrolleret afløb af overfladevandet. Partier der er farligt affald skal opbevares overdækket jf. vilkår 48.
Brændbart	45	Container.
Plast	1.000	Udendørs på tæt belægning med kontrolleret afløb af overfladevandet. Container. Fraktioner der er farligt affald skal opbevares overdækket i container eller lignende, beskyttet mod vejrlig jf. vilkår 48.
Pap og papir	500	Indendørs, udendørs i containere eller balleteret. Opbevaring må ikke give anledning til flugt jf. vilkår 15.
Metal	750	Metal der kan afgive olie eller væsker skal opbevares i overensstemmelse med vilkår 50. Metal der kan afgive metalstøv skal opbevares i overensstemmelse med vilkår 51.
Bygge- og anlægsaffald	2.000 (mængden af PCB-holdigt affald må maksimalt udgøre 10 tons)	Blandede fraktioner, bortset fra inert affald, skal opbevares og håndteres på befæstet areal med kontrolleret afledning jf. vilkår 52.

		Fraktioner der er farligt affald skal opbevares overdækket i container eller lignende, beskyttet mod vejrlig jf. vilkår 48.
Blandet affald (erhvervsaffald til sortering)	1.050	Opbevares og sorteres i hallen.
Beton, tegl og keramik*	2.000	Rene fraktioner må opbevares på fast belægning med diffus nedsivning. Fraktioner der er farligt affald skal opbevares overdækket i container eller lignende, beskyttet mod vejrlig jf. vilkår 48.
Blæse- og slibemateriale	50	Udendørs på tæt belægning med kontrolleret afløb af overfladevand. Container. Fraktioner der er farligt affald skal opbevares overdækket i beholder eller lignende, beskyttet mod vejrlig jf. vilkår 48.
Dæk	100	På tæt belægning.
Isolationsmateriale	10	Indendørs eller udendørs i lukket container. Asbestholdigt materiale skal opbevares i lukket tæt emballage jf. vilkår 27.
Gips	60	Indendørs eller udendørs i lukket container.
Glas	1.000	Opbevares på tæt belægning. Fraktioner der er farligt affald skal opbevares overdækket i beholder eller lignende, beskyttet mod vejrlig jf. vilkår 48.
Elektronik	30	Opbevares indendørs eller overdækket udendørs, beskyttet mod vejrlig.
Hårde hvidevarer	30	Opbevares på tæt belægning.
Batterier og akkumulatorer	1	Opbevares i tætte syrefaste beholdere med overdækning eller under tag, eller lignende jf. vilkår 25.
Kemikalier	1	I lukkede beholdere uden risiko for sammenblanding, overdækket og på tæt belægning jf. vilkår 20-24, 28 samt 48-49.
Olieholdigt fast affald (oliefiltre)	1	I lukkede beholdere, beskyttet mod vejrlig, jf. vilkår 48 og 50.
Lysstofrør	1	Opbevares indendørs eller overdækket udendørs, beskyttet mod vejrlig. Beskadigede kviksølvholdige lyskilder opbevares i tætte lukkede emballager jf. vilkår 26.
Kabler	20	Fraktioner der er farligt affald skal opbevares overdækket i beholder eller lignende, beskyttet mod vejrlig jf. vilkår 48.
Madaffald	4.000	Omlæsses og opbevares i væsketætte containere med tætsluttende låg jf. vilkår 39.

Mad- og drikkekartoner

Indendørs eller balleteret udendørs på tæt
belægning.



Bilag 2: Oversigtskort

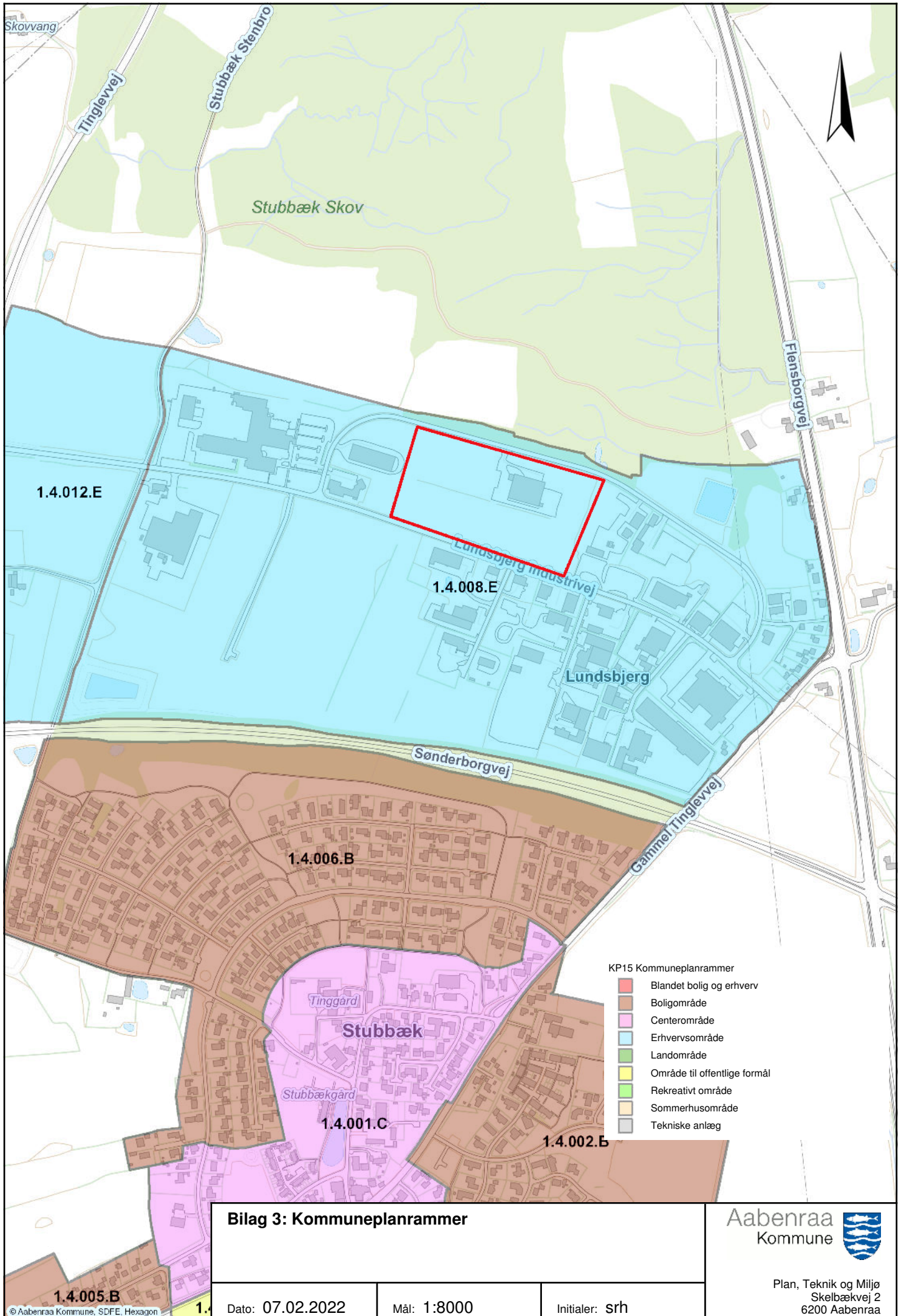


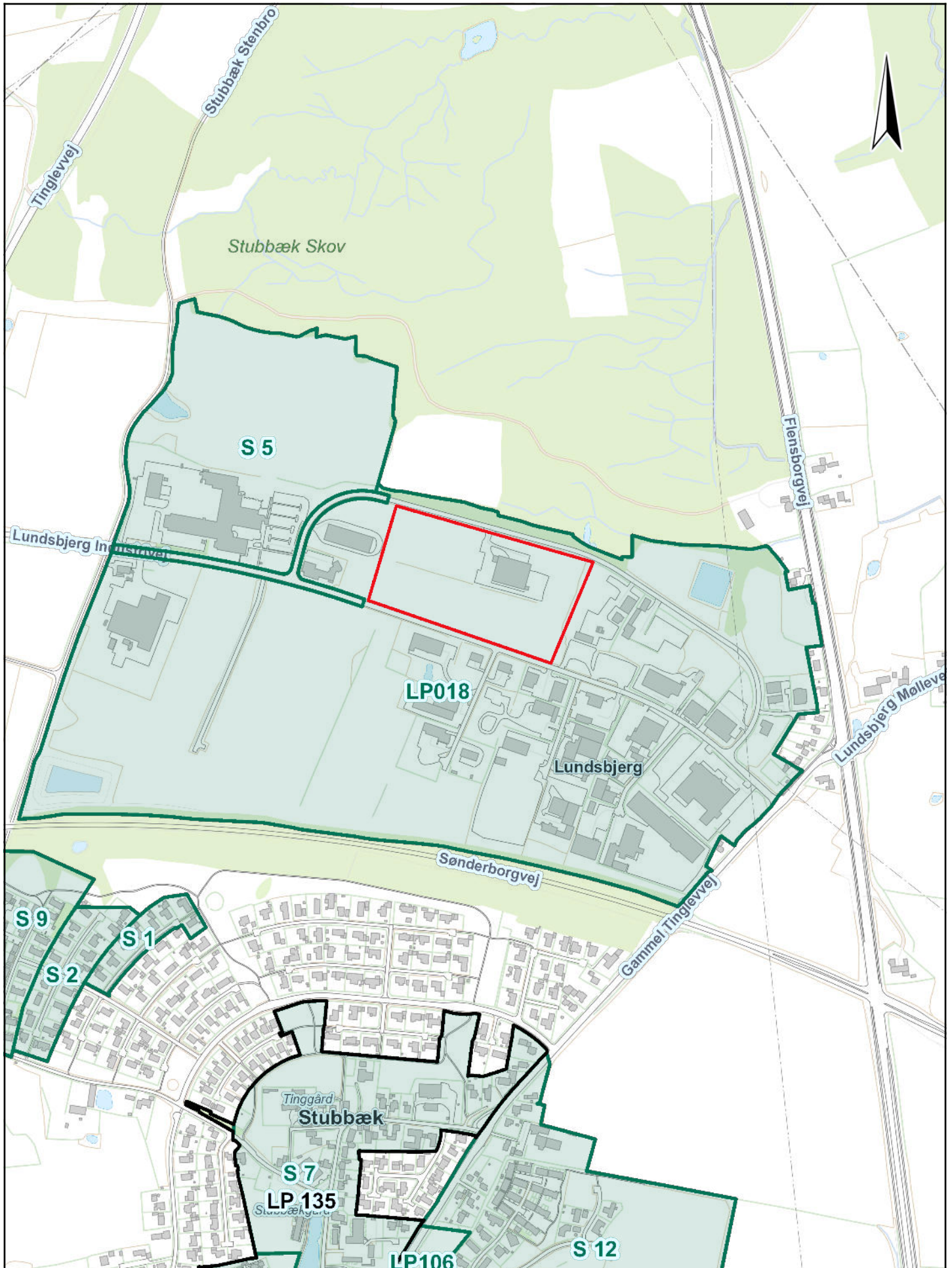
Plan, Teknik og Miljø
 Skelbækvej 2
 6200 Aabenraa

Dato: 07.02.2022

Mål: 1:10000

Initialer: srh





Bilag 4: Lokalplaner



Plan, Teknik og Miljø
 Skelbækvej 2
 6200 Aabenraa



Bilag 5: Luftfoto

Dato: 07.02.2022

Mål: 1:1500

Initialer: srh



**Bilag 6: Oversigt over placering af fraktioner, 5.
august 2021**



BETON

TEGL OG BROKKER

FRASOLD

**KNUST TEGL
OG BROKKER**

TEGL OG BROKKER

BYGGE AFFALD

KNUST BETON

DEFEKTE MINI CONTAINER

PAP BALLER

DÅSER

FLASKER

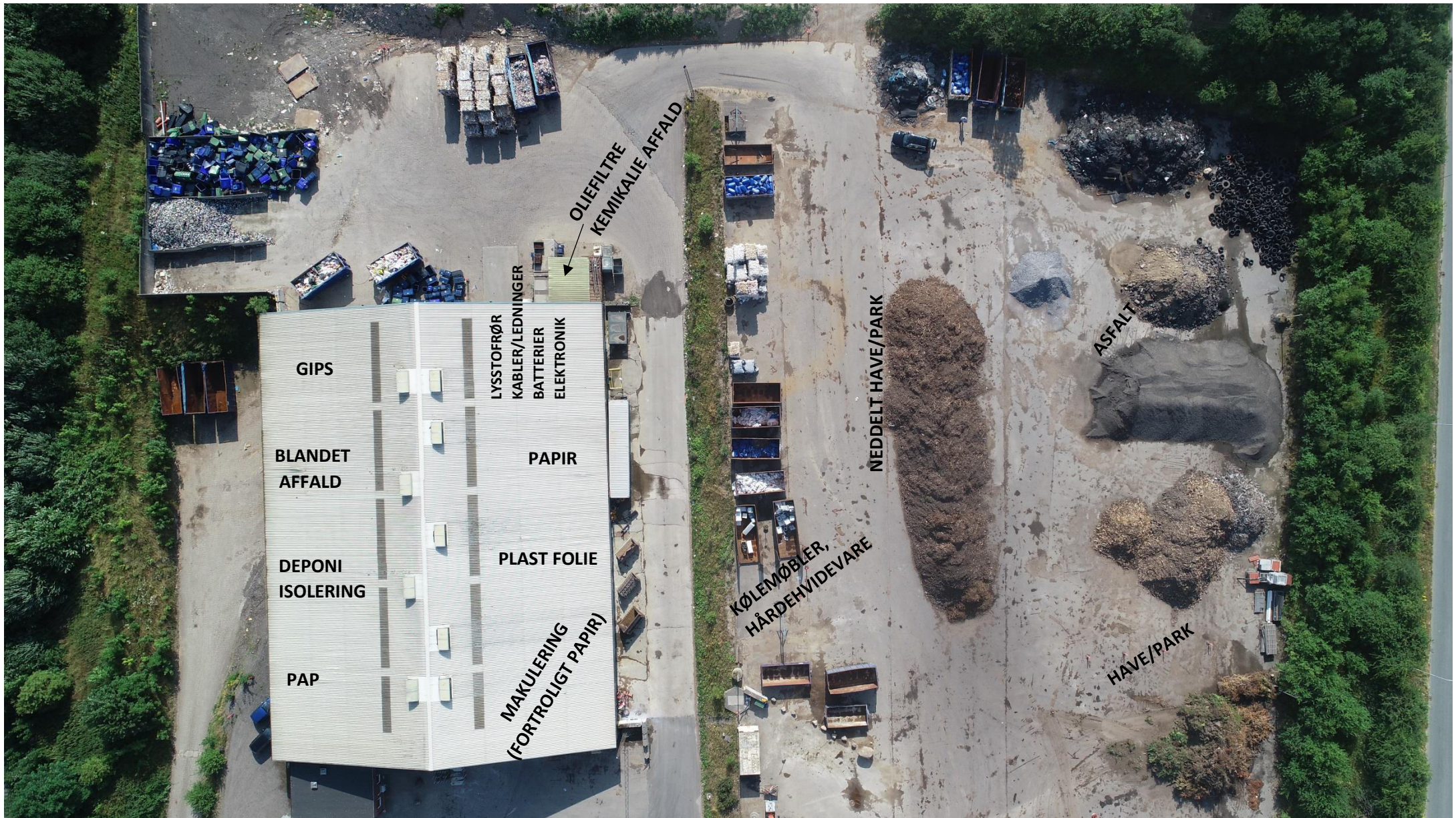
BRÆNDBART

TAGPAP

PLAST BALLER

SVEJSE SLAGGE

DÆK



GIPS

BLANDET
AFFALD

DEPONI
ISOLERING

PAP

LYSSTOFRØR
KABLER/LEDNINGER
BATTERIER
ELEKTRONIK

PAPIR

PLAST FOLIE

MAKULERING
(FORTROLIGT PAPIR)

OLIEFILTRE
KEMIKALIE AFFALD

KØLEMØBLER,
HÅRDEHVIDEVARE

NEDELDT HAVE/PARK

ASFALT

HAVE/PARK



HAVE/PARK

SANITET

JORD

PLAST PLADER

KOFANGER

ETERNIT

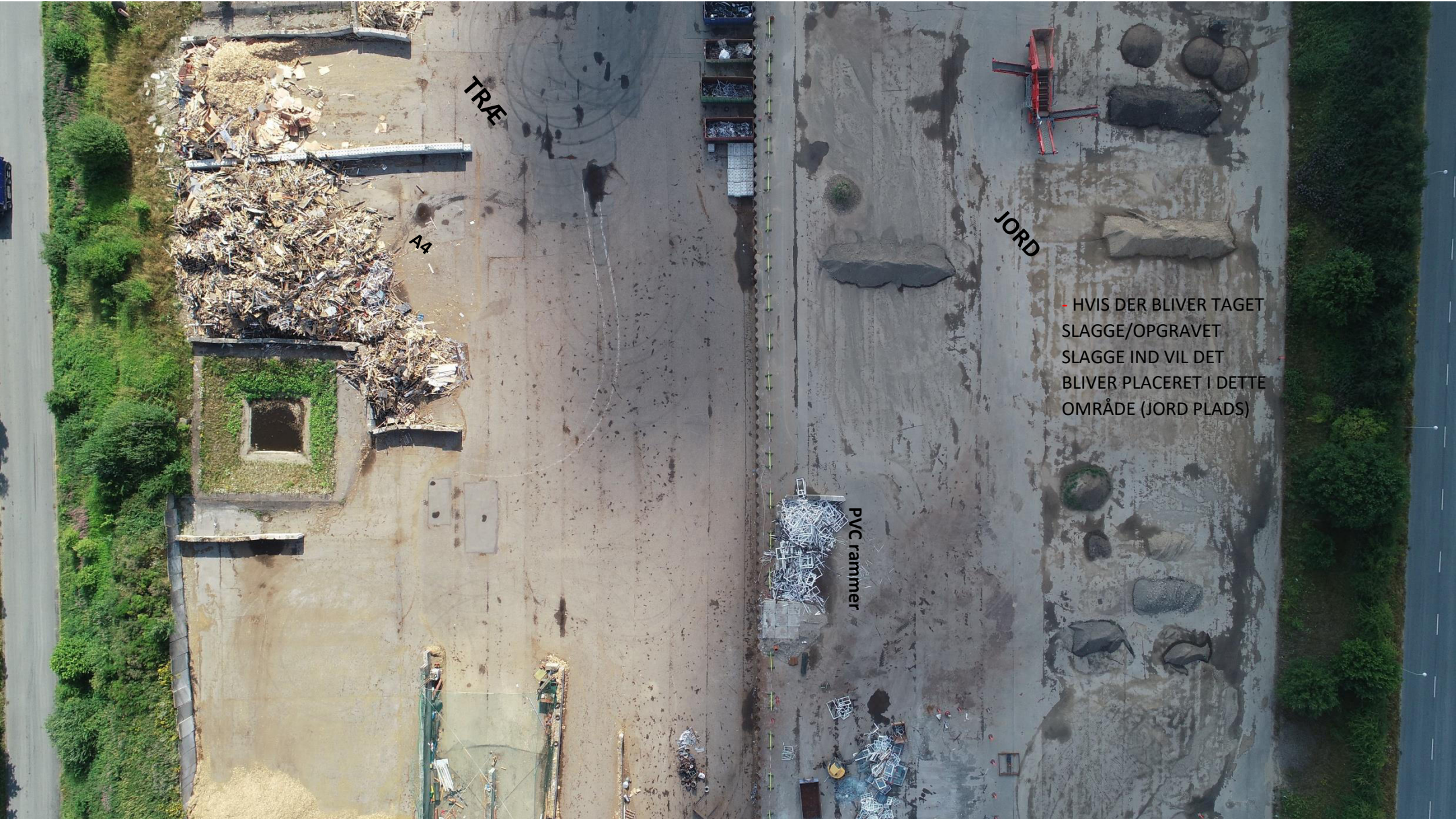
ALU

RUST FRIT

TRÆ

A1

A2



TRÆ

A4

JORD

PVC rammer

• HVIS DER BLIVER TAGET
SLAGGE/OPGRAVET
SLAGGE IND VIL DET
BLIVER PLACERET I DETTE
OMRÅDE (JORD PLADS)



NEDELDT TRÆ

A4

PLAST

HÅRD PLAST

PVC

NEDELDT TRÆ, A2

Ørent jern

Rent jern

JERN

Vinduer med rammer til neddeling

JORD

Bilag 7: Oversigt over EAK-koder, materiale fra Meldgaard

Affaldstyper	Maksimalt årligt oplag (tons)	EAK-KODER							
Træ	4.500	03 01 01 03 01 04 03 01 05 03 01 99	03 03 01	15 01 03 15 01 10	17 02 01 17 02 04	19 12 06 19 12 07	20 01 37 20 01 38		
Have- og parkaffald	1.500	20 02 01 20 02 02 20 02 03							
Jord, sand og sten	50.000	17 05 03 17 05 04 17 05 07 17 05 08	19 12 09	20 02 02					
Sandfang		19 08 02							
Brændbart	4.500	19 12 10	20 03 07						
Plast	1.000	02 01 04	07 02 13	12 01 05	15 01 02 15 01 10	16 01 19	17 02 03 17 02 04	19 12 04	20 01 39
Pap og Papir	500	03 03 08	15 01 01 15 01 10	19 12 01	20 01 01				
Jern, stål og metal	750	10 02 01 10 02 02 10 02 10	12 01 01 12 01 02 12 01 03 12 01 04 12 01 13	15 01 04	16 01 18	17 04 01 17 04 02 17 04 03 07 04 04 17 04 05 17 04 06 17 04 07 17 04 09	19 10 01 19 10 02 19 10 04 19 10 06	19 12 02 19 12 03	20 01 40
Bygge og anlægsaffald	2.000	17 09 01 17 09 03 17 09 04							
Blandet affald (<i>Industri og Erhvervs affald</i>) F.eks. diverse emballager og blandet affald, som ikke er byggeaffald	1.050	15 01 05 15 01 06 15 01 10	19 12 10 19 12 11 19 12 12	20 01 99	20 03 01 20 03 03				

Bygnings- og nedrivningsaffald indeholdende PCB	10	17 09 02							
Beton, mursten, tegl og keramik	2.000	08 02 01	10 12 06 10 12 08 10 12 11 10 12 12 10 12 99	10 13 14	17 01 01 17 01 02 17 01 03 17 01 06 17 01 07				
Blæse- og slibemateriale F.eks. sand og støv fra skæring, blæsning og slibning	50	08 01 17 08 01 18 08 01 21	12 01 16 12 01 17						
Dæk	100	16 01 03							
Isolationsmateriale	10	17 06 01 17 06 03 17 06 04 17 06 05 17 06 06							
Gips	60	17 08 01 17 08 02							
Glas	1.000	10 11 03 10 11 05 10 11 11 10 11 12	15 01 07	16 01 20	17 02 02	19 04 01	19 12 05	20 01 02	
Asfalt	1.500	17 03 02							
Kraftværker, forbrænding og pyrolyse		10 01 01 10 01 02 10 01 03 10 01 05 10 01 07 10 01 14 10 01 15 10 01 16 10 01 17 10 01 18 10 01 19	19 01 11 19 01 12 19 01 13 19 01 14 19 01 15 19 01 16 19 01 17 19 01 18 19 01 19 19 01 99						
Elektronik, hårde hvidevare og kølemøbler	30	16 02 09 16 02 10	20 01 23 20 01 35						

		16 02 11 16 02 12 16 02 13 16 02 14 16 02 16	20 01 36						
Batterier og akkumulatorer	1	16 06 01 16 06 02 16 06 03 16 06 04 16 06 05 16 06 06	20 01 33						
Kemikalieaffald	1	20 01 27							
Oliefiltre	1	16 01 07							
Lysstofrør	1	20 01 21							
Kabler og ledninger	20	17 04 10 17 04 11							
Madaffald	4.000	20 01 08							
Mad- og drikkekartoner		15 01 05							



**Bilag 8: Screeningsafgørelse (VVM) for Meldgaard
Miljø A/S, Bladknæk 19, 6200 Aabenraa, matr. nr.
1003, Stubbæk, Ensted**

MELDGAARD MILJØ A/S
Askelund 10
6200 Aabenraa

**Plan, Teknik & Miljø
Miljø**

Skelbækvej 2
6200 Aabenraa
Tlf.: 7376 7676

Dato: 3. januar 2024
Sagsnr.: 21/14474

Kontakt: Sandra Ravnsbæk Holm
Direkte tlf.: 7376 7786
E-mail: srh@aabenaar.dk

**Screeningsafgørelse (VVM) for Meldgaard Miljø A/S, Bladknæk 19, 6200
Aabenraa, matr. nr. 1003, Stubbæk, Ensted**

I forbindelse med revurdering af miljøgodkendelserne for Meldgaard Miljø på Bladknæk har virksomheden ønsket mulighed for at kunne omlaste op til 4.000 tons madaffald og mad- og drikkekartoner årligt i den eksisterende hal på pladsen.

Afgørelse

Projektet vurderes ikke at være omfattet af krav om miljøkonsekvensvurdering og tilladelse, jf. Miljøvurderingslovens¹ § 21.

Hvis projektet fremadrettet ændres eller udvides, er bygherre forpligtet til at anmelde den påtænkte ændring jf. lovens § 18, med henblik på at få afgjort om ændringen udløser krav om miljøkonsekvensvurdering.

Begrundelse

Aabenraa Kommune har vurderet, at projektet er omfattet af Miljøvurderingslovens bilag 2, punkt 11b) Anlæg til bortskaffelse af affald (projekter, som ikke er omfattet af bilag 1).

Aabenraa Kommune har foretaget en screening af projektet (Tabel 1, Tabel 2 og Tabel 3) og vurderer, at projektet ikke vil kunne påvirke miljøet væsentligt.

Tabel 1: Anmeldte projektoplysninger.

Projektbeskrivelse	Omlastning af madaffald/mad- og drikkekartoner
Ansøger	Meldgaard Miljø A/S
Anlæg	Eksisterende sorteringshal
Ansøgningsdato	1. marts 2022

¹ Lovbekendtgørelse nr. 4 af 3. januar 2023 om miljøvurdering af planer og programmer og af konkrete projekter (VVM).

Projektbeskrivelse	Omlastning af madaffald/mad- og drikkekartoner
Placering	Kommuneplanramme: 1.4.008.E "Lundsbjerg Industri" Lokalplan: er LP 018 "Lundsbjerg Industriområde" Matr. nr.: 1003 Stubbæk, Ensted ejerlav

Tabel 2: Udvælgelseskriterier omhandlet i § 21 (Kriterier til bestemmelse af, hvorvidt projekter omfattet af bilag 2 skal underkastes en miljøkonsekvensvurdering), jf. Miljøvurderingslovens bilag 6.

Kan anlægget få en væsentlig indvirkning på miljøet med hensyn til følgende kriterier? (Svares ja skal forholdene nøjere vurderes, jf. tabel 3)	Ja	Nej	Beskrivelse af det vurderede og begrundelse for ja/nej
1. Projektets karakteristika			
a. Hele projektets dimensioner og udformning		X	Fysiske dimensioner: Omlastningen af de nye affaldsfraktioner sker direkte i containere i den eksisterende hal på pladsen. Der sker ikke anlægsmæssige ændringer i forbindelse med den nye aktivitet. Kapacitet og flow: Der vil blive omlastet op til 4.000 tons samlet af de to affaldsfraktioner årligt.
b. Kumulation med andre eksisterende og/eller godkendte projekter	X		Aktiviteten sker i tillæg til de eksisterende aktiviteter for modtagelse og håndtering af affald på pladsen, herunder neddeling af byggeaffald og træ, sortering og kartering af jord og modtagelse og sortering af blandet erhvervsaffald.
c. Brugen af naturressourcer, særlig jordarealer, jordbund, vand og biodiversitet		X	Anlægsfase: Ikke relevant. Driftsfase: Aktiviteten medfører ikke brug af væsentlige naturressourcer idet der anvendes eksisterende materiel, såsom brovægt og lastbiler.
d. Affaldsproduktion		X	Spildevand: Aktiviteten producerer ikke spildevand. Farligt affald: Aktiviteten producerer ikke farligt affald. Øvrigt affald: Aktiviteten producerer ikke alm. affald. Affald der spildes skal jf. vilkår i godkendelsen opsamles samme dag, både af hensyn til rotter og lugt.
e. Forurening og gener	X		Støj: Aktiviteten medfører støj fra tung trafik. Denne er dog ikke væsentlig anderledes end den tunge trafik der i forvejen kører til og fra virksomheden.

Kan anlægget få en væsentlig indvirkning på miljøet med hensyn til følgende kriterier? (Svares ja skal forholdene nøjere vurderes, jf. tabel 3)	Ja	Nej	Beskrivelse af det vurderede og begrundelse for ja/nej
			<p>Støv: Aktiviteten giver ikke anledning til støv. Virksomhedens kørearealer er befæstede med asfalt eller lignende.</p> <p>Lugt: Madaffald kan give anledning til lugt hvis det henstår i længere tid.</p> <p>Lys: Aktiviteten medfører ikke øget behov for belysning.</p> <p>Andet: -</p>
f. Risikoen for større ulykker og/eller katastrofer, som er relevante for det pågældende projekt, herunder sådanne som forårsages af klimaændringer, i overensstemmelse med videnskabelig viden		X	<p>Risikovirksomhed: Virksomheden er ikke omfattet af Risikobekendtgørelsen og der er ikke risikovirksomheder i nærheden af pladsen. Aktiviteten vurderes ikke at være sårbart overført større ulykker.</p> <p>Klimarelaterede risici: Pladsen ligger ikke i et område hvor der er risiko for havvandsstigninger eller grundvandsstigninger. Miljøgodkendelsen stiller vilkår om at der anvendes væsketætte containere til oplagringen og en eventuel oversvømmelse vurderes ikke at kunne medføre en væsentlig påvirkning af omgivelserne.</p>
g. Risikoen for menneskers sundhed (f.eks. som følge af vand- eller luftforurening).		X	Lugt kan virke generende men vurderes ikke at udgøre en decideret sundhedsrisiko.
2. Projektets placering			
a. Den eksisterende og godkendte arealanvendelse		X	<p>Faktuel anvendelse: Området anvendes til affaldsvirksomhed.</p> <p>Planlægning: Den gældende lokalplan for området er LP 018 "Lundsbjerg Industriområde". Virksomheden ligger i lokalplanens delområde I, der må anvendes til erhvervsformål med virksomheder i miljøklasse 5-6. Virksomhedens aktiviteter omfatter modtagelse og behandling af forskellige affaldsfraktioner, herunder neddeling af affald. Ud fra en konkret vurdering skønnes virksomheden at være miljøklasse 6. Omlastning af madaffald vurderes ikke at medføre en ændring i virksomhedens miljøklasse.</p>

Kan anlægget få en væsentlig indvirkning på miljøet med hensyn til følgende kriterier? (Svares ja skal forholdene nøjere vurderes, jf. tabel 3)	Ja	Nej	Beskrivelse af det vurderede og begrundelse for ja/nej
b. Naturressourcernes (herunder jordbund, jordarealer, vand og biodiversitet) relative rigdom, forekomst, kvalitet og regenereringskapacitet i området og dettes undergrund		X	<p>Jordareal: Der inddrages ikke nye arealer til projektet.</p> <p>Råstoffer: Der er ingen råstofinteresser.</p> <p>Grundvand: Der er ingen særlige drikkevandsinteresser i området og pladsen ligger ikke inden for indvindingsoplag til vandværk.</p> <p>Biodiversitet: Nord for virksomheden, på den anden side af Bladknæk, og uden for erhvervsområdet ligger et område der i kommuneplanen er udpeget som område med biologisk mangfoldighed. Aktiviteten vurderes ikke at påvirke dette område væsentligt.</p>
c. Det naturlige miljøes bæreevne med særlig opmærksomhed på følgende områder:			
1. Vådområder, områder langs bredder, flodmundinger		X	Der er spredte søer uden for virksomhedens areal som er omfattet af Naturbeskyttelseslovens §3. Nærmeste sø ligger på den anden side af Bladknæk, ca. 100 meter fra den hal hvor aktiviteten skal foregå. Søernes tilstand vurderes ikke at kunne blive påvirket af projektet.
2. kystområder og havmiljøet		X	Pladsen ligger ikke i nærheden af kysten.
3. bjerg- og skovområder		X	Der er registreret fredskov på den anden side af Bladknæk ca. 65 meter fra den hal hvor aktiviteten skal foregå. Der etableres ikke nyt i forbindelse med aktiviteten og der er ingen skovbyggelinje.
4. reservater og -parker		X	Ikke relevant
5. Vadehavsområdet		X	Ikke relevant
6. Områder, der er registreret eller fredet ved national lovgivning; Natura 2000-områder udpeget af medlemsstater i henhold til direktiv 92/43/EØF og direktiv 2009/147/EF		X	<p>§3-natur: Nærmeste §3-natur som ikke allerede er nævnt i punktet "Vådområder" er en mose beliggende 260 meter øst for hallen hvor aktiviteten skal foregå. Mosen vurderes ikke at blive berørt af aktiviteten.</p> <p>Natura2000: Nærmeste Natura 2000-område er nr. 85, "Bolderslev Skov og Uge Skov", hvis nærmeste udpegning (Sønderskov ved Aabenraa) er beliggende 2,45 km nordvest for affaldsanlægget. Aktiviteten</p>

Kan anlægget få en væsentlig indvirkning på miljøet med hensyn til følgende kriterier? (Svares ja skal forholdene nøjere vurderes, jf. tabel 3)	Ja	Nej	Beskrivelse af det vurderede og begrundelse for ja/nej
			<p>vurderes ikke at kunne påvirke Natura 2000-områderne eller deres udpegningsgrundlag.</p> <p>Bilag IV arter: Aabenraa Kommune har ikke kendskab til bilag IV-arter inden for projektområdet. Der er observeret stor vandsalamander i flere søer i skovområdet lige nord projektområdet. Stor vandsalamander foretrækker at yngle i mindre, solbeskinnede søer med rent vand og uden tilstedeværelse af rovdyr som fisk. Arten overvintrer som regel under bunker af blade, grene eller under træstammer. Projektområdet er præget af tung industri og der er ikke egnede yngle-, raste- eller overvintringsmuligheder for stor vandsalamander.</p>
7. områder, hvor det ikke er lykkedes — eller med hensyn til hvilke det menes, at det ikke er lykkedes — at opfylde de miljøkvalitetsnormer, der er fastsat i EU-lovgivningen, og som er relevante for projektet		X	Aktiviteten vurderes ikke at have indflydelse på målsatte overfladevande eller grundvande og aktiviteten vurderes at kunne overholde de vejledende grænseværdier for luft og støj.
8. tætbefolkede områder		X	Nærmeste boligområde er Stubbæk beliggende ca. 380 meter syd for pladsen. Området vurderes ikke at blive væsentlig berørt af aktiviteten.
9. Landskaber og lokaliteter af historisk, kulturel eller arkæologisk betydning		X	Der sker ikke anlægsmæssige ændringer på pladsen ifm. den nye aktivitet og der vurderes dermed ikke at kunne ske påvirkning af landskaber eller lokaliteter af historisk, kulturel eller arkæologisk betydning.

Tabel 3: Arten af og kendetegn ved den potentielle indvirkning på miljøet, jf. Miljøvurderingslovens bilag 6.

Projektets forventede væsentlige virkninger på miljøet skal ses i relation til de kriterier, der er anført i tabel 2, og under hensyn til projektets indvirkning på de i § 20, stk. 4, nævnte faktorer, idet der skal tages hensyn til:	Beskrivelse af det vurderede
a. Indvirkningens størrelsesorden og rumlige udstrækning (f.eks. geografisk område og antallet af personer, der forventes berørt)	Den nye aktivitet vurderes ikke at kunne berøre de nærmeste omkringboende som er nogle boliger beliggende mere end 380 meter øst syd for aktiviteten. Evt. lugt er lokal omkring containerne og der stilles vilkår i godkendelsen der mindsker udviklingen af

Projektets forventede væsentlige virkninger på miljøet skal ses i relation til de kriterier, der er anført i tabel 2, og under hensyn til projektets indvirkning på de i § 20, stk. 4, nævnte faktorer, idet der skal tages hensyn til:	Beskrivelse af det vurderede
	lugt. Støj fra kørsel til og fra anlægget vurderes ikke at være væsentlig forøget sammenlignet med den trafik der allerede er til pladsen og øvrige virksomheder i området.
b. Indvirkningens art	Lugt fra oplag, trafikstøj.
c. Indvirkningens grænseoverskridende karakter	Der er ingen grænseoverskridende påvirkning.
d. Indvirkningens intensitet og kompleksitet	Indvirkningerne vurderes ikke at være intens eller kompleks.
e. Indvirkningens sandsynlighed	Indvirkningerne vurderes sandsynlig.
f. Indvirkningens forventede indtræden, varighed, hyppighed og reversibilitet	Indvirkningerne vil opstå i forbindelse med kørsel til og fra virksomheden nogle gange om dagen. Oplaget tømmes en gang dagligt jf. vilkår i miljøgodkendelsen. Indvirkningerne er reversible da der er tale om støj og lugt.
g. Kumulationen af projektets indvirkninger med indvirkningerne af andre eksisterende og/eller godkendte projekter	Støjen kan sammenlignes med den øvrige tunge trafik til og fra pladsen og til og fra erhvervsområdet i det hele taget. Der vurderes kumulativt ikke at være en væsentlig forskel fra den eksisterende trafikbelastning i området. Der er ingen kumulativ påvirkning hvad angår lugt, idet virksomheden ikke har øvrige lugtende oplag.
h. Muligheden for reelt at begrænse indvirkningerne	Lugten begrænses af vilkår i godkendelsen om maksimalt oplag på 24 timer samt henover weekender/helligdage samt oplagring i tætte containere med låg. Støjen vurderes ikke at kunne begrænses yderligere. Til og fra kørsel sker indenfor normal arbejdstid.

Hjemmel

Afgørelsen er truffet i henhold til Miljøvurderingslovens § 21.

Offentliggørelse

Screeningsafgørelsen offentliggøres samtidig med miljøgodkendelsen på kommunens hjemmeside og Danmarks Miljøadministration www.dma.mst.dk den 3. januar 2024.

Klagevejledning

Afgørelsen kan, for så vidt angår retlige spørgsmål, påklages af:

- Miljø- og fødevareministeren
- Enhver med retlig interesse i sagens udfald
- Landsdækkende foreninger og organisationer, der som formål har beskyttelsen af natur og miljø eller varetagelsen af væsentlige brugerinteresser inden for

arealanvendelsen og har vedtægter eller love, som dokumenterer deres formål, og som repræsenterer mindst 100 medlemmer.

En eventuel klage skal være indgivet skriftligt senest 4 uger fra offentliggørelsesdatoen, det vil sige den 31. januar 2024.

Hvis du ønsker at klage over denne afgørelse, skal det ske via Klageportalen, som du finder et link til på forsiden af www.naevneneshus.dk. Klageportalen ligger også på www.borger.dk og www.virk.dk. Du logger på borger.dk eller virk.dk, ligesom du plejer, typisk med NemID. Klagen sendes gennem Klageportalen til den myndighed, der har truffet afgørelsen. En klage er indgivet, når den er tilgængelig for myndigheden i Klageportalen. Når du klager, skal du som privatperson betale et gebyr på kr. 900. For virksomheder og organisationers vedkommende er gebyret på 1.800 kr. Du betaler gebyret med betalingskort i Klageportalen.

Miljø- og Fødevareklagenævnet skal som udgangspunkt afvise en klage, der kommer uden om Klageportalen, hvis der ikke er særlige grunde til det. Hvis du ønsker, at blive fritaget for at bruge Klageportalen, skal du sende en begrundet anmodning til den myndighed, der har truffet afgørelse i sagen. Myndigheden videregiver herefter anmodningen til Miljø- og Fødevareklagenævnet, som træffer afgørelse om, hvorvidt din anmodning kan imødekommes.

Søgsmål til prøvelse af afgørelsen, skal være anlagt inden 6 måneder efter, at afgørelsen er meddelt adressaten. Er afgørelsen offentliggjort, regnes søgsmålsfristen fra offentliggørelsen.

Venlig hilsen

Sandra Ravnsbæk Holm
Biolog



**Bilag 9: Afgørelse om basistilstandsrapport vedr.
Meldgaard Miljø A/S, Bladknæk 19, 6200 Aabenraa**

MELDGAARD MILJØ A/S
Askelund 10
6200 Aabenraa

**Plan, Teknik & Miljø
Miljø**
Skelbækvej 2
6200 Aabenraa
Tlf.: 7376 7676

Dato: 3. januar 2024
Sagsnr.: 21/14474

Kontakt: Sandra Ravnsbæk Holm
Direkte tlf.: 7376 7786
E-mail: srh@aabenaar.dk

Afgørelse om basistilstandsrapport vedr. Meldgaard Miljø A/S, Bladknæk 19, 6200 Aabenraa

Aabenraa Kommune har i forbindelse med revurdering af miljøgodkendelserne for Meldgaard Miljø vurderet at visse aktiviteter på virksomheden er omfattet af listepunkter på bilag 1 i Godkendelsesbekendtgørelsen¹ og derfor ligeledes omfattet af bekendtgørelsens kapitel 7 om basistilstandsrapport.

Meldgaard Miljø A/S skal udarbejde en basistilstandsrapport, hvis der kan ske forurening af jordbund eller grundvand på anlægsområdet som følge af, at virksomheden bruger, fremstiller eller frigiver relevante farlige stoffer.

Hvis det på grundlag af de foreliggende oplysninger kan konkluderes, at der ikke er en væsentlig risiko for forurening af jordbund og grundvand, skal der derimod ikke udarbejdes en basistilstandsrapport.

Afgørelse

Aabenraa Kommune træffer afgørelse om, at der ikke skal udarbejdes basistilstandsrapport i forbindelse med revurdering af godkendelserne for drift af affaldsbehandlingsanlæg på Bladknæk 19, 6200 Aabenraa.

Begrundelse

Fastlæggelse af behovet for udarbejdelse af basistilstandsrapport sker ud fra en vurdering, der følger EU-kommissionens vejledning om basistilstandsrapporter² trin 1-3.

Første trin i processen er fastlæggelsen af hvilke farlige stoffer der bruges, fremstilles eller frigives på anlægget. Dette omfatter de stoffer der indgår i aktiviteten samt stoffer der er teknisk forbundne med aktiviteten.

¹ Bekendtgørelse nr. 1083 af 9. august 2023 om godkendelse af listevirksomhed.

² Vejledning om basistilstandsrapporter, 2014/C136/03.

Stoffer der vil blive brugt, fremstillet eller frigivet på virksomheden og som er klassificeret som farlige, jf. EU forordning (EF) 1272/2008³, er oplyst i tabel 1.

Stof	Forventet maksimalt oplag	Forventet årlig mængde
Diesel	1.800 L	25.000 l pr. år

Tabel 1. Liste over stoffer på virksomheden.

Andet trin i processen er identifikation af, hvilke farlige stoffer fra trin 1, der er relevante farlige stoffer, herunder udelukkelse af farlige stoffer, som ikke vil kunne forurene jord eller grundvand.

Det oplyste stof vurderes at kunne give anledning til forurening af jorden.

Sidste trin i processen er fastlæggelse af den reelle risiko for forurening af jord eller grundvand på anlægsområdet, herunder sandsynligheden for at stofferne frigives. Dieseltanken er placeret over jorden indendørs i hallen, i en spildbakke og bag betonelementer der sikrer mod påkørsel. Hallen er indrettet med betonbelægning som gulv og evt. spild uden for spildbakken kan ikke løbe ud af porten. Det vurderes at der ved oplagring og tankning af diesel på virksomheden ikke er en reel risiko for forurening af jord eller grundvand.

Samlet set vurderes det, at der på virksomheden ikke anvendes, fremstilles eller frigives relevante farlige stoffer i væsentlige mængder og under forhold, som udgør en væsentlig risiko for forurening. Meldgaard Miljø A/S skal derfor ikke udarbejde en basistilstandsrapport.

Hjemmel

Afgørelsen er truffet med hjemmel i Godkendelsesbekendtgørelsens § 15 stk. 1:

”Når godkendelsesmyndigheden har modtaget en ansøgning om godkendelse af en bilag 1-virksomhed, herunder om godkendelse af en udvidelse eller ændring, træffer myndigheden afgørelse om, hvorvidt virksomheden skal udarbejde en basistilstandsrapport eller en supplerende basistilstandsrapport i henhold til § 14”.

Offentliggørelse

Afgørelsen om at der ikke skal udarbejdes basistilstandsrapport offentliggøres samtidig med miljøgodkendelsen på kommunens hjemmeside og Danmarks Miljøadministration www.dma.mst.dk den 3. januar 2024.

Klagevejledning

Der er ikke mulighed for at klage særskilt over denne afgørelse til anden administrativ myndighed, jf. Godkendelsesbekendtgørelsens § 56 stk. 4.

³ Forordning (EF) nr. 1272/2008 af 16. december 2008 om klassificering, mærkning og emballering af stoffer og blandinger.

Der kan anlægges søgsmål om afgørelsen hos domstolene. Dette skal ske senest 6 måneder efter, at afgørelsen er meddelt, jf. Miljøbeskyttelseslovens⁴ § 101.

Venlig hilsen

Sandra Ravnsbæk Holm
Biolog

⁴ Lovbekendtgørelse nr. 5 af 3. januar 2023 om miljøbeskyttelse.