

Vagn & Kaj Laurids Rasmussen  
Grønnevej 2  
6600 Vejen

# Miljøgodkendelse

Svinebrug

Glibstrupvej 32A, 6600 Vejen



Miljøgodkendelsen er meddelt i henhold til § 16a  
i "Husdyrbrugloven".



Vejen  
KOMMUNE



### **Læsevejledning:**

Denne afgørelse er opdelt i 3 dele.

- **Del 1 Afgørelse og vilkår**  
består af godkendelsen og de vilkår, der gælder for ejendommen.
- **Del 2 Miljøteknisk redegørelse**  
består af den miljøtekniske beskrivelse, som ligger til grund for sagsbehandling samt vurderinger, der resulterer i de stillede vilkår.
- **Del 3 Lovformalia**  
består af oplysninger om ejendommen, grundlaget for afgørelsen, høring, offentliggørelse, udnyttelse og ophør samt en bilagsoversigt.

## 1 Afgørelse og vilkår

Del 1 består af afgørelsen og de vilkår, der gælder for ejendommen.

Vejen Kommune har i henhold til Husdyrbrugloven vurderet projektets mulige påvirkning af miljøet og omgivelserne.

Kommunen har på grundlag af ansøgningen og den miljøtekniske redegørelse foretaget en vurdering af de forskellige påvirkninger fra husdyrbrugets anlæg. Vurderingen ligger til grund for de vilkår, der er angivet i del 1.

Vejen Kommune har den 16. juli 2019 modtaget ansøgning fra Ny Endrupholm A/S om at husdyrbruget på Glibstrupvej 32a, 6600 Vejen bliver godkendt efter Husdyrbrugloven (stipladsmodel). Ansøgning om godkendelse omhandler uændret husdyrproduktion som følger:

- Uændret anvendelse af 2.673 m<sup>2</sup> slagtesvinestald med drænet gulv og spalter
- Uændret anvendelse af gyllebeholder med en overflade på 1.136 m<sup>2</sup> (5.060 m<sup>3</sup>)
- Uændret anvendelse af fortank med en overflade på 14 m<sup>2</sup> (99 m<sup>3</sup>)

Vejen Kommune har kontrolleret, at der er overensstemmelse mellem ansøgningen og kommunens registreringer.

Det forudsættes, at projektet gennemføres og drives, som det er beskrevet i ansøgning nr. 212482, version nr. 2.

Vejen Kommune godkender det ansøgte efter § 16a i Husdyrbrugloven<sup>1</sup> på vilkår, som angivet efterfølgende.

Kommunens afgørelse gælder for det konkrete projekt. Hvis der sker ændringer i grundlaget for kommunens vurdering, skal der indsendes en ny ansøgning til kommunen. Dette gælder for eksempel ændringer i forhold til det ansøgte staldanlæg.

Afgørelsen omfatter alene forholdet til Husdyrbrugloven. Øvrige relevante tilladelser, godkendelser og/eller dispensationer skal indhentes særskilt.

Vejen Kommune dispenserer for lugtkravet idet følgende betingelser er opfyldt:

- Den ansøgte udvidelse eller ændring medfører ikke, at husdyrbrugets samlede lugtemission forøges.
- Den ansøgte udvidelse eller ændring medfører ikke, at lugtemissionen fra det enkelte staldafsnit øges nærmere byzone, samlet bebyggelse, enkeltboliger m.v. (genekategori 1-3).
- Afstanden til byzone, samlet bebyggelse, enkeltboliger m.v. (genekategori 1-3) er mere end 50 % af den beregnede geneafstand.

---

<sup>1</sup> "Lov om miljøgodkendelse mv. af husdyrbrug" - nr. 1572 af 20.12.2006.

Vejen Kommune vurderer sammenfattende, at der kan gives lov til projektet da:

- Husdyrbruget med de stillede vilkår kan drives på stedet uden at påvirke omgivelserne på en måde, som er uforenelig med hensynet til omgivelserne.
- Husdyrbruget har truffet de nødvendige foranstaltninger til at forebygge og begrænse forureningen ved anvendelse af bedst tilgængelige teknik.
- Projektet med de stillede vilkår, ikke vil medføre en væsentlig påvirkning af miljøet.

Vejen Kommune den 1. oktober 2019

Majbrit Holst Nielsen

Teknik og Miljø  
Rådhuspassagen 3  
6600 Vejen

## Vilkår for afgørelsen

### Information om ændringer på husdyrbruget

1. Drifts-, indretnings- eller bygningsmæssige ændringer, der er relevante i forhold til afgørelsen, skal anmeldes til kommunen inden gennemførelsen. Kommunen vurderer, om de aktuelle planer for ændring/udvidelse kan ske inden for rammerne af denne afgørelse.

### Husdyrproduktionen

2. Husdyrbrugets maksimalt tilladte produktionsomfang (se figur 1 og bilag 2):

Bygning nr.	Staldsystem	Dyretype	Areal med ammoniakfordampning
1	Drænet gulv + spalter (33% /67%)	Slagtesvin	415 m <sup>2</sup>
2	Drænet gulv + spalter (33% /67%)	Slagtesvin	1.129 m <sup>2</sup>
3	Drænet gulv + spalter (33% /67%)	Slagtesvin	1.129 m <sup>2</sup>
4	Gyllebeholder	Naturligt flydelag	1.136 m <sup>2</sup>
5	Fortank	Betonlåg	14 m <sup>2</sup>

### Foranstaltninger for at undgå forurening

3. For det eksisterende anlæg skal der kunne fremlægges en afløbsplan for anlæggets rørledninger til afledning af flydende husdyrgødning, spildevand og regnvand.
4. Ved driftsuheld, hvor der opstår risiko for forurening af miljøet, er der pligt til øjeblikkeligt at anmelde dette til Alarmcentralen, tlf.: 112.
5. Ejendommens beredskabsplan skal holdes opdateret og ophænges synligt på ejendommen. Medarbejdere skal være informeret om beredskabsplanen.
6. Situationer, hvor et uheld var lige ved at opstå, skal noteres, og der skal udarbejdes procedurer med henblik på at forebygge situationen fremover. Driftspersonalet skal gøres bekendt med proceduren.
7. Ved ophør af driften skal produktionsanlæg, husdyrgødnings- og foderopbevaringsanlæg tømmes og rengøres grundigt. Al miljøaffald skal bortskaffes for egen regning efter den til hver tid gældende lovgivning.

### Opbevaringsanlæg

8. Der skal altid være en opbevaringskapacitet for flydende husdyrgødning på mindst 9 måneder til husdyrbruget.
9. Håndtering af gylle skal foregå under opsyn, således at spild undgås, og der tages størst muligt hensyn til omgivelserne.
10. Ved håndtering af gylle gennem ikke-faste installationer, skal dette foretages under konstant opsyn, således at evt. brud straks opdages, og pumpningen i så fald kan afbrydes.

## Lugt

11. Der må så vidt muligt ikke foretages håndtering (bl.a. omrøring) af husdyrgødning fra anlæggene søn- og helligdage.
12. Pumpning af gylle fra kanaler/fortank til gyllebeholder skal primært ske på hverdage i tidsrummet kl. 07.00 – kl. 18.00

## Støjgrænser

13. Virksomhedens bidrag til det ækvivalente, korrigerede støjniveau målt i dB (A) må i ethvert punkt på opholdsarealer ved boliger i det åbne land ikke overstige følgende gennemsnitsværdier.

I: i ethvert punkt på opholdsarealer ved boliger i det åbne land

	Tidsrum	Støjgrænser (I)
Mandag – fredag	kl. 07.00 – 18.00	55 dB(A)
	kl. 18.00 – 22.00	45 dB(A)
Lørdag	kl. 07.00 – 14.00	55 dB(A)
	kl. 14.00 – 22.00	45 dB(A)
Søn- og helligdage	kl. 07.00 – 22.00	45 dB(A)
Alle dage	kl. 22.00 – 07.00	40 dB(A)

Maksimalværdien af støjniveauet om natten (kl. 22.00 – 07.00) må ikke overstige 55 dB (A) i ethvert punkt på opholdsarealer ved boliger i det åbne land.

14. Husdyrbruget skal på tilsynsmyndighedens forlangende dokumentere, at ovenstående vilkår om støj er overholdt. En sådan dokumentation kan højst kræves én gang årligt.

Dokumentation skal ske ved måling/beregning af den støj, aktiviteterne påfører omgivelserne. Målingerne/beregningerne skal udføres som beskrevet i Miljøstyrelsens vejledninger nr. 5/1984, nr. 6/1984 og nr. 5/1993.

Målingerne/beregningerne skal foretages af et målefirma/institut, som er uvildigt, og som af Miljøstyrelsen er godkendt til at udføre dette arbejde.

## Transport

15. Transport af husdyrgødning til- og fra anlægget må så vidt muligt ikke foretages i tidsrummet fra kl. 22.00 til kl. 06.00 samt på søn- og helligdage.
16. Transport af foder og øvrige hjælpemidler til og fra ejendommen skal primært foregå kl. 06.00 – 18.00.
17. Transport af dyr til og fra ejendommen skal primært ske mandag til fredag i tidsrummet kl. 06.00 – 18.00.

## **Fluer og skadedyr**

18. Der skal på ejendommen foretages effektiv fluebekæmpelse som minimum er i overensstemmelse med fastsatte retningslinjer fra Aarhus Universitet, Institut for Agroøkologi<sup>2</sup>.
19. Opbevaring af foder skal ske på sådan en måde, at der ikke opstår risiko for forekomst af skadedyr (rotter m.v.).

## **Støv**

20. Driften må ikke medføre væsentlige støvgener uden for ejendommens eget areal.

## **Lys**

21. Lys fra ejendommen må ikke være generende udenfor ejendommens skel.
22. Ved opsætning af udendørs belysning, skal det sikres, at lyskilden afskærmes, så der ikke sker lysspredning væk fra ejendommen.
23. Pladsbelysning i forbindelse med ind- og udlevering af dyr skal slukkes umiddelbart efter endt arbejde.

## **Spildevand**

24. Drikkevandssystemet skal drives og vedligeholdes, så unødigt spild undgås.
25. Vaskevand fra rengøring af staldene, skal opsamles i beholder og må herefter anvendes i overensstemmelse med bestemmelserne i Husdyrgødningsbekendtgørelsen. Opsamlingsbeholderen skal have en kapacitet svarende til mindst en afvaskning af staldene.
26. Al vask af vogne til dyretransport samt maskiner og redskaber, hvorfra der kan forekomme gødningsrester, skal foregå på støbt/tæt plads med bortledning af spildevandet til opsamlingsbeholder.

## **Oplag af olie, kemikalier etc.**

27. Tankning af diesel på ejendommen skal til enhver tid ske på en plads med fast og tæt bund, enten med afløb til olieudskiller eller således at spild kan opsamles, og at der ikke er mulighed for afløb til jord, kloak, overfladevand eller grundvand.
28. Ved håndtering af brændstof, smøremidler og kemikalier må der ikke opstå spild med deraf følgende risiko for forurening af jord og grundvand.
29. Olie- og kemikalieprodukter skal opbevares under tag på tæt bund uden afløb. Der skal være mulighed for at opsamle spild svarende til rumfanget af den største beholder. Dette gælder dog ikke olie, der opbevares i godkendte olietanke<sup>3</sup>.

---

<sup>2</sup> "Retningslinier for fluebekæmpelse på gårde med husdyr", [www.dpil.dk](http://www.dpil.dk)

<sup>3</sup> "Bekendtgørelse om indretning, etablering og drift af olietanke mv." (Bek. nr. 1611 af 10. december 2015).



## **Affald**

30. Opbevaring af olie- og kemikalieaffald skal ske på samme måde som angivet i vilkårene vedrørende håndtering og opbevaring af olie og kemikalier.

## **Bedste tilgængelige teknik (BAT)**

31. Ventilationsanlæg skal kontrolleres og vedligeholdes i overensstemmelse med producentens procedure for vedligeholdelse – minimum én gang om året.
32. Så længe der er egen boring, skal der være opsat vandur til stalde med husdyr til måling af det reelle forbrug af vand fra drikkevandsboringen.
33. Ved brug af hjemmeblandet foder skal der udarbejdes en blandeforskrift ved hvert betydnende ændring af indhold eller råvare.
34. Der skal føres effektivitetskontrol, minimum hver 3. måned, som sikrer løbende kontrol af sammenhængen mellem foderforbrug og tilvækst.
35. Hvis husdyrbrugets elforbrug i et "normal-år" overstiger 275.000 kWh skal bedriften gennemgås af energikonsulent for at optimere energiforbruget. Dokumentation i form af rapport eller lignende skal kunne fremvises ved tilsyn. Rapportens anbefalinger skal indføres på ejendommen senest 1 år efter gennemgang af bedriften, eller ifølge en nærmere fastlagt handlingsplan.

## **Egenkontrol**

36. Husdyrbruget skal kunne fremvise staldtegning eller lignende til dokumentation af størrelsen på områder med dyr.
37. Følgende skal føres i en driftsjournal eller lignende system, der skal opbevares mindst 5 år på bedriften, og data skal være tilgængelige ved miljøtilsyn på ejendommen:
  - Dokumentation for fluebekæmpelse, middel og metode.
  - Dokumentation for aflæsning af el-forbrug samt de aflæste værdier.
  - Registreringer af vandforbrug – aflæsning hver 6. måned.
  - Sammenligning af vand- og energiforbrug med det forventede samt gennemførte tiltag for at reducere forbruget.
  - Årsopgørelse over forbruget af dieselolie og/eller fyringsolie (år og mængder).
  - Dato for service og evt. brud på drikkevandsinstallationer eller øvrige vandinstallationer.
  - Dokumentation for renholdelse af ventilatorer.
  - Logbog/produktionskontrol, indlægssedler samt blandeforskrifter.
  - Dato for uheld eller situationer, der kunne lede til uheld. Angivelse af typen af uheld eller situationer, indsats samt forebyggende tiltag

## 2 Miljøteknisk beskrivelse

Del 2 omhandler beskrivelser af forhold på ejendommen og deres eventuelle påvirkninger på det omgivende miljø. Afsnittet indeholder Vejen Kommunes vurderinger, som har resulteret i vilkårene i del 1.

## Indholdsfortegnelse

<b>2 Miljøteknisk beskrivelse .....</b>	<b>10</b>
Dyrehold og anlæg .....	11
Hensynet til landskab, kulturhistorie og rekreative områder .....	12
Begrænsning af eventuelle gener for naboer .....	14
Ejendommens påvirkning af beskyttet natur – ammoniak .....	36
<b>3 Lovformalia m.m. ....</b>	<b>40</b>
Oplysninger om ejendom og husdyrbrug .....	40
Forudgående inddragelse af offentligheden .....	40
Høring af udkast.....	40
Indkomne høringsbidrag og kommunens vurdering.....	42
Offentliggørelse af afgørelse og orientering til modtagere .....	42
Udnyttelse af afgørelse.....	43
Godkendelsens varighed, retsbeskyttelse og revurdering .....	43
Husdyrbrugets ophør .....	43
Øvrige forhold .....	44
Bilagsoversigt .....	44

## Dyrehold og anlæg

Ejendommen ejes af Vagn og Kaj Laurids Rasmussen. Ny Endrupholm A/S har lejet staldene til produktion af slagtesvin. Ejendommen drives konventionelt.

### Husdyrproduktionen

Seneste registrering af dyreholdets omfang er sket i forbindelse med miljøtilsyn den 7. juni 2019.

Der produceres slagtesvin i alle stalde. Dette vil være uændret med den nye miljøgodkendelse.

### Ejendommens anlæg

Husdyrbrugets eksisterende anlæg består af slagtesvinestalde, fortank og gyllebeholder til den husdyrproduktion, som er på ejendommen i dag. I forbindelse med ejendommens overgang fra DE-baseret produktionstilladelse til sti-pladsmodellen sker der ingen ændringer, hverken i gulvtype eller produktionsareal.

Tabel og figur herunder samt bilag 2 viser bygningsanvendelse på ejendommen.

Der er følgende bygninger på ejendommen:

Nr.	Anvendelse	Størrelse	Produktionsareal	Staldsystem	Dyr
1	Svinestald 1	604 m <sup>2</sup>	415 m <sup>2</sup>	Drænet gulv + spalter (33% /67%)	Slagtesvin
2	Svinestald 2	1.537 m <sup>2</sup>	1.129 m <sup>2</sup>	Drænet gulv + spalter (33% /67%)	Slagtesvin
3	Svinestald 3	1.537 m <sup>2</sup>	1.129 m <sup>2</sup>	Drænet gulv + spalter (33% /67%)	Slagtesvin
4	Gyllebeholder	5.060 m <sup>3</sup>	1.136 m <sup>2</sup>	Naturligt flydelag	
5	Fortank	99 m <sup>3</sup>	14 m <sup>2</sup>	Fast betonlåg	
6	Foderlade	1.065 m <sup>2</sup>			
7	Halmlade	1.122 m <sup>2</sup>			
8	Lade	609 m <sup>2</sup>			
9	Stuehus	--			
10	Masktank	60 m <sup>2</sup>			
11	Kølebrønd	25 m <sup>2</sup>			

Tabel 1. Oversigt over bygninger på ejendommen. Bygningsnumre jf. figur 1.



Figur 1. Husdyrbrugets driftsbygninger.

## Hensynet til landskab, kulturhistorie og rekreative områder

Ejendommens anlæg skal vurderes i forhold til anlæggets udformning og placering i landskabet og de landskabelige værdier.

### Anlæggets placering i landskabet

Ejendommen ligger ca. 1.800 meter nord for Store Andst. Nærområdet er bebygget med op til flere andre større eller mindre landbrugsejendomme. Ejendommen ligger mere eller mindre skjult bag eksisterende læhegn og beplantning.

Ejendommen ligger i et småbakked dødisområde på kanten af israndslinjen. Mod vest ændres landskabet til smeltevandsdal. Jordtypen i området er overvejende moræneler iblandet mange mindre områder med ferskvandsaflejringer, hvilket er typisk for dødisområder. Mod syd ved St. Andst gennemskæres området af et øst-vest gående grusbånd i forbindelse med smeltevandsdalene mod henholdsvis Vejen og Kolding. Jyllands nord-syd gående hoved-

vandskel går gennem området og der udspringer flere vandløb. Der er mange mindre vandhuller i området.

Landskabets rum er præget dels af det karakteristiske dødislandskab dels af skovene. Skalaen er derfor også varierende og strukturen mosaikagtig.

Nord for ejendommen ligger Glibstrup skov. Ejendommen er ikke udpræget synlig fra Glibstrupvej pga. eksisterende afskærmende læhegn og virker derfor ikke dominerende i landskabet. Der er delvis udsyn fra Esbjergmotorvejen til ejendommen, men staldanlægget er søgt skjult bag eksisterende læbælte syd for ejendommen.

### Landskabelige værdier

Placeringen og udformningen af ejendommens anlæg skal vurderes i forhold til de landskabelige værdier – se nedenstående tabel og figur.

Udpegningerne er fra Kommuneplanen<sup>4</sup>. Landskabet og kulturhistoriske værdier bliver reguleret efter hhv. Naturbeskyttelsesloven og Museumsloven.

Kommuneplan	Udpegninger	Bemærkning	Anlæg inden for udpegningen
3.5.1	Bevaringsværdige landskaber*	Skal som hovedregel friholdes for byggeri og anlæg. Udpegningsgrundlaget må ikke forringes.	Nej
3.5.2	Uforstyrrede landskaber*	Skal som hovedregel friholdes for byggeri og anlæg. Udpegningsgrundlaget må ikke forringes.	Nej
3.5.3	Værdifulde geologiske beskyttelsesområder	Skal som hovedregel friholdes for byggeri og anlæg. Udpegningsgrundlaget må ikke forringes.	Nej
3.4.3	Potentielle økologiske forbindelsesområder	Skal som hovedregel friholdes for byggeri og anlæg. Udpegningsgrundlaget må ikke forringes.	Nej
3.4.1	Naturområder	Skal som hovedregel friholdes for byggeri og anlæg. Udpegningsgrundlaget må ikke forringes. Sikre naturområder. Udpegningen i kommuneplanen indeholder også "særligt værdifulde naturområder".	Nej
3.3.1	Lavbundsarealer	Skal som hovedregel friholdes for byggeri og anlæg. Udpegningsgrundlaget må ikke forringes.	Nej
4.2.1	Kulturhistoriske værdiområder	Skal som hovedregel friholdes for byggeri og anlæg. Udpegningsgrundlaget må ikke forringes. Sikre kulturmiljøer, herunder Hærvejens kulturmiljø.	Nej
4.2.1	Kirkeomgivelser	Skal som hovedregel friholdes for byggeri og anlæg. Udpegningsgrundlaget må ikke forringes.	Nej
4.4.2	Rekreativ interesse	Skal som hovedregel friholdes for byggeri og anlæg. Udpegningsgrundlaget må ikke forringes.	Nej
3.4.4	Natura 2000	Byggeri der ændrer udpegningen af Natura 2000 område ikke tilladt.	Nej
<b>Råstofloven</b>	<b>Udpegninger</b>		<b>Anlæg inden for udpegningen</b>
	Råstofgraveområder	Skal som hovedregel friholdes for byggeri og anlæg.	Nej

<sup>4</sup> Kommuneplanen 2017 – 2029 for Vejen Kommune, [www.vejenkom.dk](http://www.vejenkom.dk).

Naturbeskyttelsesloven	Udpegninger		Anlæg inden for udpegningen
§ 17	Skovbyggelinjen*	Regulerer kun byggeri indenfor 300 m. Nødvendigt driftsbyggeri må foretages inden for beskyttelseslinjen.	Nej
§ 16	Sø- og åbeskyttelseslinje*	Regulerer enhver ændring i tilstand inden for 150 m (også terrænændringer og tilplantninger). Nødvendigt driftsbyggeri må foretages inden for beskyttelseslinjen.	Nej
§ 18	Fortidsmindebeskyttelseslinje	Regulerer enhver ændring i tilstand inden for 100 m (også terrænændringer og tilplantninger). Der må ikke bygges eller plantes inden for beskyttelseslinjen.	Nej
§ 19	Kirkebyggelinje	Regulerer byggeri over 8,5 meters højde inden for 300 m.	Nej
	Fredede områder		Nej
Museumsloven	Udpegninger		Anlæg inden for udpegningen
§ 29a	Sten- og jorddiger	Må ikke beskadiges eller sløjfes uden dispensation fra kommunen.	Nej
§ 29e	Fortidsminder	Inden for en afstand af 2 meter fra fortidsmindet, må ikke foretages jordbehandling, gødes eller plantes.	Nej

Tabel 2. Landskabelige udpegninger i forbindelse med nybyggeriet. \*Bevaringsværdige og uforstyrrede landskaber, skov-, sø- og åbeskyttelseslinjer har ofte ikke indflydelse på landbrugsbyggeri, men kan i særlige tilfælde have betydning for vurderingen. På grund af Vejen Kommunes beliggenhed inde midt i landet, vurderes ikke på kystnærhedszoner, strandbeskyttelseslinjer eller klitfredninger.

Vejen Kommune vurderer, at fortsat og uændret drift ikke vil medføre en negativ påvirkning af landskabet.

## Begrænsning af eventuelle gener for naboer

### Afstandskrav

Husdyrbruglovens §§ 6, 7 og 8 omhandler en række afstandskrav.

Afstande, samt lovpligtige afstandskrav, jf. §§ 6, 7 og 8 i Husdyrbrugloven, fra ejendommen er vist i nedenstående tabel. For §§ 6 og 8 gælder, at der ikke må ske etablering af anlæg eller udvidelser, der medfører forøget forurening inden for afstandskravet. For § 7 gælder, at der ikke må ske nyetablering indenfor afstandskravet.

§§	Nærmeste...	Afstand	Beskrivelse	Afstandskrav
6	Nabobebyggelse	> 50 m	Ingen indenfor afstandskravet	50 m
8	Naboskel	< 30 m	Fra gyllebeholder, stald 1, Foderlade og halmlade til naboskel	30 m
8	Beboelse på samme ejendom	> 15 m	Afstandskrav overholdt	15 m
8	Levnedsvirksomhed	> 25 m	Ingen indenfor afstandskravet	25 m
8	Fælles vandindvindingsanlæg	> 50 m	Ingen indenfor afstandskravet	50 m

8	Enkelt vandindvindings-anlæg	> 25 m	Ingen indenfor afstandskravet	25 m
8	Vandløb	> 15 m	Ingen indenfor afstandskravet	15 m
8	Dræn	> 15 m	Ingen dræn i nærheden Ingen indenfor afstandskravet	15 m
8	Sø	> 15 m	Ingen indenfor afstandskravet	15 m
8	Offentlig- og privat fællesvej	> 15 m	Ingen indenfor afstandskravet	15 m
8	Vandløb eller sø > 100 m <sup>2</sup>	< 100 m	Fra eksisterende gyllebeholder til sø	100 m*
7	Bestemte ammoniakfølsomme naturtyper beliggende indenfor internationale naturbeskyttelsesområder	> 10 m	Ingen indenfor afstandskravet	10 m
7	Bestemte ammoniakfølsomme naturtyper beliggende udenfor internationale naturbeskyttelsesområder	> 10 m	Ingen indenfor afstandskravet	10 m
6	Byzone	> 50 m	Ingen indenfor afstandskravet	50 m
6	Samlet bebyggelse	> 50 m	Ingen indenfor afstandskravet	50 m
6	Sommerhusområde	> 50 m	Ingen indenfor afstandskravet	50 m
6	Boligområde/Blandet bolig og erhverv	> 50 m	Ingen indenfor afstandskravet	50 m

Tabel 3. Oversigt over afstande fra anlæg til nærmeste punkt, hvor der er afstandskrav ifølge Husdyrbrugloven.

\* Der er monteret gyllealarm på beholderen og der udføres 5-års beholderkontroller.

Der opføres ikke nye bygninger, der skal overholde ovenstående afstandskrav. Afstandskrav fra eksisterende stald og gyllebeholder til naboskel er ikke overholdt, men da det drejer sig om eksisterende bygninger er der tidligere meddelt dispensation til afstandskravet eller givet tilladelse efter daværende regler.

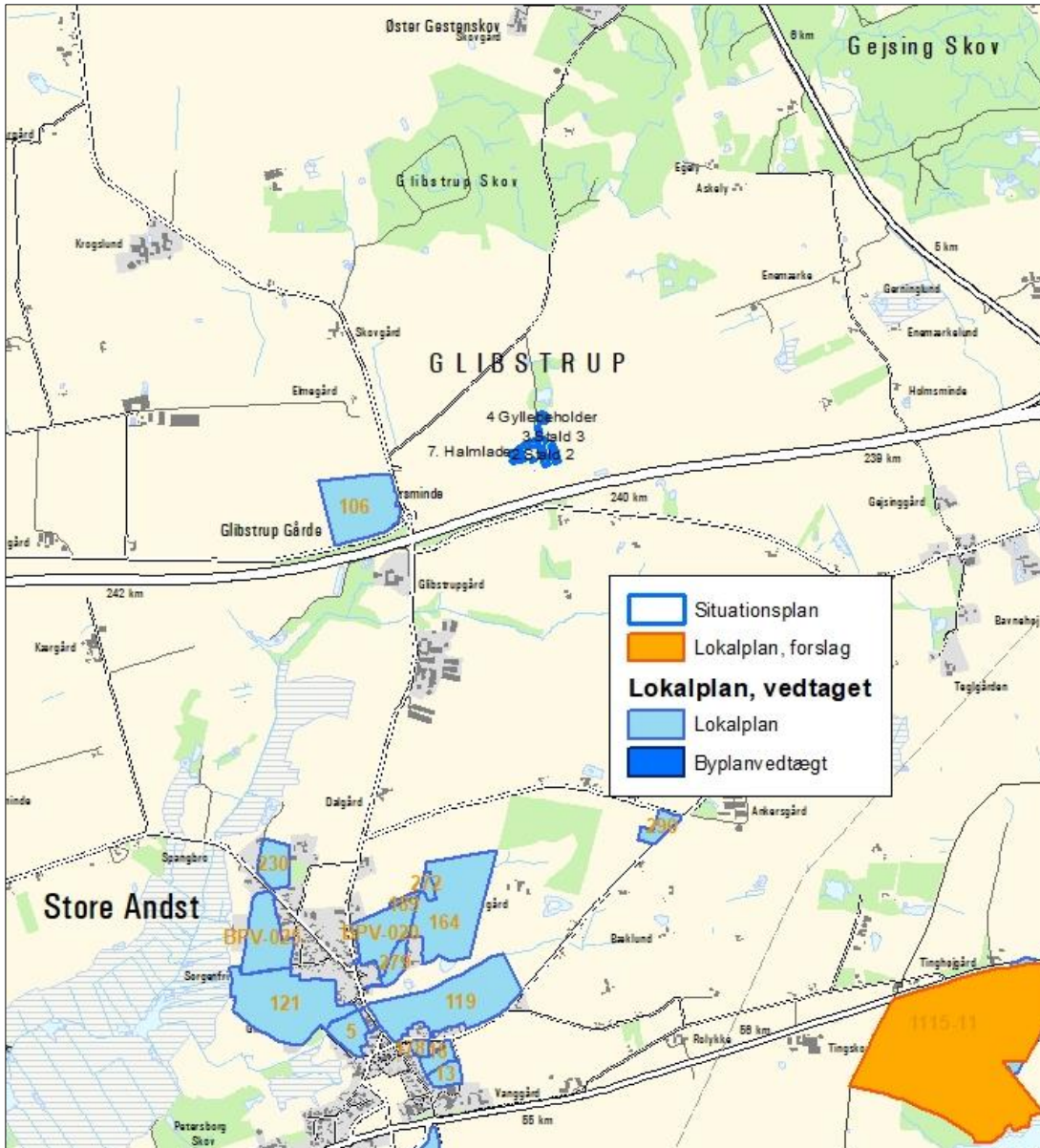
Vejen Kommune vurderer, at de generelle afstandskrav er nok til at sikre, at der ikke sker forurening eller gene af omgivelserne.

### Lokalisering og Planrammer

Nærmeste lokalplaner i området er lokalplan nr. 106 (ca. 440 m vest for ejendommen) – Lokalplan for et erhvervsområde ved Glibstrupvej.

Der er ingen lokalplaner under tilblivelse eller i forslag i området omkring ejendommen.





Figur 2. Husdyrbrugets placering.

Vejen Kommune vurderer, at risikoen for forurening og væsentlige gener for omgivelserne er begrænset, da anlæggets placering i forhold til Husdyrbruglovens genegrænser er overholdt.

### Lys

Ansøger oplyser (indsat i kursiv), at *produktionen foregår i lukkede stalde med deraf begrænsede gener fra lys ift. naboejendomme. Ejendommen har belysning på befæstede arealer og pladser som primært anvendes i årets mørke måneder. Der er lys på udleveringsramper som tændes i forbindelse med ind/udlevering af grise. Alle ramper vender ind mod gårdspladsen. I vintermånederne er lyset i staldene tændt i minimum 8 timer, iht. Husdyrlovens krav.*



*Staldbygningerne er beliggende nord-syd og lys indendørs vil derfor ikke kunne ses fra beboelserne syd for ejendommen på Langrejsvej. Udleveringsramperne vender alle ind mod gårdspladsen og lysgener herfra skærmes mod vest af 3 ladebygninger.*

*Nærmeste beboelse på Langrejsvej 4 beliggende syd for motorvejen er skjult bag læhegn og med en motorvej imellem, ansøger vurderer derfor at gener forårsaget af lys fra stalde er meget begrænsede til denne ejendom.*

Det vurderes, at der ikke vil være væsentlige gener forbundet med ejendommens belysning. Dog fastsættes vilkår, som skal sikre, at ejendommens drift ikke medfører væsentlige lysgener.

### **Anvendelse af bedste tilgængelige teknik - BAT**

Den årlige ammoniakfordampning fra stald og anlæg på husdyrbruget skal leve op til samme niveau, som det vejledende niveau angivet af Miljøstyrelsen, for at leve op til Husdyrbruglovens krav om anvendelse af BAT.

Miljøstyrelsens vejledende BAT-niveau medfører en samlet ammoniakfordampning fra stalde og lagre på 6.608 kg N/år. Det fremgår af den endelige ansøgning om godkendelse, at den samlede ammoniakfordampning fra anlægget er 6.608 kg N/år.

Det samlede anlæg lever derved op til BAT-niveauet for denne ejendom.

BAT er beregnet ud fra, at det er et eksisterende, uændret anlæg med Drænet gulv + spalter (33/67%).

Med begrebet "Bedst Tilgængelig Teknologi" menes den teknik, som mest effektivt giver et høj beskyttelsesniveau for miljøet som helhed. De miljømæssige fordele er afvejet i forhold til de økonomiske udgifter. Vurderingerne i relation til BAT skal som minimum følge kravene i EU-kommissionens referencedokument om BAT for intensivt hold af svin og fjerkræ (det såkaldte BREF-dokument).

BREF-dokumentet (21. februar 2017) anfører en række foranstaltninger, som intensive svinebrug skal implementere i forbindelse med ny godkendelse eller ved revurdering af ejendommens miljøgodkendelse.

#### Ejendommens BREF

Miljøledelse: Lovgivningen foreskriver, at ejendommen skal have indført miljøledelsessystem på godkendelsestidspunktet.

Et miljøledelsessystem er under udarbejdelse, så lovgivningen på området overholdes. Hvert år evalueres planen og der foretages justeringer efter behov.

Godt landmandskab: Ejendommen uddanner og oplærer personale, har udarbejdet en beredskabsplan og fører regelmæssig kontrol samt reparation og vedligehold af indretninger og udstyr. Døde dyr opbevares forsvarligt.

Ernæringsmæssig styring: Ejendommen anvender fasefodring samt tilsætning af fytase eller letfordøjeligt organisk fosfat. Der optimeres løbende på fodringen.

Effektiv vandudnyttelse: Ejendommen registrerer vandforbruget og udbedrer løbende skader. Der anvendes højtryksrensning ved rengøring af stalde og udstyr. Drikkevand til dyrene kontrolleres og indstilles regelmæssigt.

Ejendommen har ikke store områder, hvorfra der kommer spildevand og vandforbruget søges minimeret. Spildevand fra ejendommen ledes til gyllesystem og tagvand fra staldanlæg ledes til nedsivning på eget areal. Tagvand fra stuehus ledes til vandløb.

Effektiv energiudnyttelse: Ejendommens ventilationssystem styres elektronisk og belysningen er under løbende udskiftning til LED. Udendørs er der lys på udleveringsramper.

Støjreduktion: Ejendommens anlæg er meget lukket og støjende aktiviteter forgår indenørs og hovedsaligt om dagen og på hverdage.

Støvreduktion: Ejendommen reducerer støvgener ved at anvende lukkede fodersystemer.

Lugtreduktion: Der er ikke indført yderligere foranstaltninger eller protokoller på ejendommen til reduktion af lugt. Der foretages en "normal" drift på ejendommen.

Forebyggelse af lugtgener: På ejendommen holdes overfladerne i staldene tørre og rene, husdyrgødning fjernes regelmæssigt til lager og omrøring af gyllen sker kun i forbindelse med udbringning.

Procesparametre: Det er BAT at monitorere følgende parametre mindst én gang om året

- Vandforbrug.
- Elforbrug.
- Brændstofforbrug.
- Antal indgående- og udgående dyr.
- Foderforbrug.
- Gødningsproduktion.

Ejendommen registrerer ovenstående parametre mindst én gang om året.

Ammoniakemission: På ejendommen sker hyppig fjernelse af gødning til ekstern lager og reduceret gødningskumme (delvis spaltegulv).

En del af BAT punkterne er yderligere beskrevet og vurderet i oven- og nedenstående afsnit.

Ifølge husdyrgodkendelsesbekendtgørelsen skal IE-husdyrbrug med en produktion af slagtesvin anvende fasefodring, letfordøjeligt uorganisk fosfat eller som minimum enkelt dosis (100 pct.) fytase. Dokumentation herfor skal opbevares min. 5 år og kunne forevises ved miljøtilsyn på ejendommen.

Følgende er angivet i ansøgningen (*kursiv*):

*BAT – management:*

*I henhold til BREFF-dokumentet er der BAT at træne og uddanne medarbejdere, registrere og søge at minimere ressourceforbruget i produktionen, at minimere affaldsmængder og have fastlagte rutiner omkring sortering og bortskaffelse samt løbende at opdatere og udvikle en Beredskabsplan til brug ved ulykker eller utilsigtede hændelser med risiko for ansatte og omgivende miljø.*

*Husdyrbruget håndterer management på følgende måde:*

- *Bedriftens medarbejdere uddannes løbende gennem kurser og efteruddannelse.*
- *Medarbejderne er orienteret om at ejendommen er miljøgodkendt og hvilket ansvar der dermed følger.*

- I driftsregnskabet registreres ressourceforbruget af energi, vand og foder.
- Rengøring i og omkring bygninger foretages jævnligt med henblik på at minimere risikoen for lugt og for at sikre der ikke opstår uhygiejniske forhold.
- I forbindelse med indretningen af produktionsanlægget er der fokus på, at indretningen tager hensyn til en rationel drift, af hensyn til ressourceforbruget i driften og de daglige arbejds gange.
- Ud fra et proportionalitetshensyn er der fokus på hvilke staldsystemer der er bedst anvendelige i relation til miljø, arbejdsforbrug og dyrevelfærd for at fremtidssikre virksomheden.
- Der er udarbejdet Beredskabsplan.
- Danish Crowns "Code of practice" er indført. Heri indgår afsnit om bortskaffelse af døde dyr, miljøbeskyttelse og etiske regler for svineproduktion.
- Der iværksættes et reparations- og vedligeholdelsesprogram for at sikre, at bygninger og udstyr er driftsklar.
- Der er faste rutiner i forhold til bortskaffelse af bedriftens affald.

#### BAT – foderstrategi:

I henhold til BREF-dokumentet er det BAT at sikre effektiv fodring gennem sammensætning af foderet og løbende kontrol, således det over den samlede vækstperiode tilpasses dyrenes behov.

Husdyrbruget håndterer foderet på følgende måde:

- Foderproduktion og indkøb sker på grundlag af en samlet foderplan for dyregruppen og vækstperioden.
- Der udarbejdes foderplaner med anvendelse af nyeste viden indenfor svinefodring.

Herved optimeres fodringen så unødigt spild af råvarer undgås.

- Der er faste rutiner omkring levering af foder fra ejers egen foderfabrik.
- Foderanlæg justeres jævnligt, således tilpasses den udfodrede mængde løbende til dyrets vækst og behov.

#### BAT-vand og energi:

I henhold til BREF-dokumentet er det BAT at registrere vandforbruget gennem måling og ved detektering/reparation af lækager.

Husdyrbruget håndterer vand og energi som følger:

- Vandforbruget registreres i regnskabet.
- Lækager findes og repareres hurtigst muligt.
- Defekte drikkenipler udskiftes eller afkalkes.
- Drikkevandsinstallationer rengøres og efterses jævnligt for at undgå spild.
- I forbindelse med rengøring iblødsættes staldene for at reducere vaskevandsforbruget.
- Der udføres regelmæssig kalibrering af drikkevandsventiler for at undgå spild.
- Drikkenipler monteres over krybber for at undgå spild.

#### Belysning:

- Der er lys på udleveringsramper.
- I vintermånederne er lyset i staldene tændt i minimum 8 timer, jf. Husdyrloven.

### Ventilation:

- Der anvendes frekvensregulerede ventilatorer i alle stalde. I forhold til traditionelle spjældregulerede ventilatorer bruger disse mindre energi. Forskellen er at frekvensregulerede ventilatorer nedjusterer kapaciteten ved at bruge mindre strøm, hvor de spjældregulerede bruger den samme mængde strøm, uanset ventilationsbehov, men regulerer på spjældets åbning.
- Ventilationsanlægget tilses dagligt for driftsforstyrrelser.
- Anlægget justeres min. 2 gange årligt til hhv. sommer/vinterindstillinger for at modvirke unødigt energiforbrug.

### BAT- opbevaringsanlæg:

- Beholderne kan modstå mekaniske, termiske samt kemiske påvirkninger.
- Beholdernes bund og vægge er tætte og beskyttede mod tæring.
- Lageret tømmes regelmæssigt af hensyn til eftersyn og vedligeholdelse.
- Gyllen omrøres kun i forbindelse med tømning eller overpumpning til vogn.
- Tankene er tilmeldt de lovpligtige regelmæssige eftersyn, hvilket betyder at tankene hvert 5./10. år bliver kontrolleret for, om der skulle være tegn på begyndende utætheder.

Ved fremtidig renovering af eksisterende staldafsnit skal Vejen Kommune vurdere, om det valgte staldsystem lever op til BAT på renoveringstidspunktet. Fremtidige ændringer i dyrehold, staldanlæg, anlæg til opbevaring af husdyrgødning m.v., udover godkendelsen, skal anmeldes til Vejen Kommune, jf. Husdyrgødningsbekendtgørelsen.

Vejen Kommune vurderer, at husdyrbruget anvender bedst tilgængelig teknologi – fx indenfor følgende emner:

- Løbende eftersyn af indretninger på bedriften
- Udarbejdelse af beredskabsplan
- Tilmeldt Kvalitetsprogram for produktionen
- Afstemt fodring af dyrene
- Opfølgninger på fodereffektiviteten
- Nyt staldafsnit etableres med gulvtype der reducerer ammoniakfordampningen
- Der anvendes fasefodring
- Der anvendes letfordøjeligt uorganisk fosfat eller fytase.

Det er Vejen Kommunes vurdering, at husdyrbruget lever op til BREF-dokumentets BAT-niveau på punkterne: fodring, staldsystemer, energi- og vandforbrug, opbevaring af husdyrgødning og udbringning af husdyrgødning. Vejen Kommune vurderer yderligere, at de stillede vilkår til management og egenkontrol vil være tilstrækkelige til at husdyrbruget også lever op til BREF-dokumentet vedr. management og egenkontrol.

Vejen Kommune vurderer, at husdyrbruget med de oplyste tiltag og de stillede vilkår vil kunne leve op til BREF-dokumentets<sup>5</sup> krav om anvendelse af Bedst Tilgængelig Teknologi.

---

<sup>5</sup> Referencedokument for bedste tilgængelige teknikker, [www.mst.dk](http://www.mst.dk).

## Reduceret miljøbelastning

I forbindelse med miljøgodkendelse af ejendommen, skal der redegøres for, hvordan man kan reducere miljøbelastningen i forhold til en række emner. Miljøkonsekvensrapporten skal bl.a. beskrive:

- de foranstaltninger, der påtænkes truffet for at undgå, forebygge eller begrænse og om muligt neutralisere forventede væsentlige skadelige indvirkninger på miljøet, og
- den eller de rimelige alternative løsninger, som ansøger har undersøgt, og hvorfor der er valgt den løsninger under hensyn til det ansørgtes indvirkninger på miljøet.

Det skal man bl.a. (jf. § 4, stk. 6) gøre ved at påvise, beskrive og vurdere det ansørgtes væsentlige direkte og indirekte virkninger i forhold til:

- 1) befolkningen og menneskers sundhed,
- 2) biologisk mangfoldighed - særlig vægt på kategori 1- og 2-natur samt bilag IV-arter,
- 3) jordarealer, jordbund, vand, luft og klima,
- 4) materielle goder, kulturarv og landskabet,
- 5) samspillet mellem to, flere eller alle faktorer efter nr. 1-4 og
- 6) sårbarhed i forhold til risici for større ulykker eller katastrofer som følge af faktorerne efter nr. 1-5.

*Følgende er angivet i ansøgningen (kursiv):*

### Befolkningen og menneskers sundhed.

*Der er i materialet anført beskrivelser og beregninger af støj, støv og lugt. Således er det påvist at man i en radius omkring anlægget må forvente visse gener forbundet med enten luftkvalitet eller støj fra ejendommen. Ingen af de beskrevne fokusområder giver anledning til en belastning, der ligger ud over de ved lov fastsatte grænseværdier eller geneafstande for produktioner af denne type.*

*Der er i forbindelse med sagens behandling stillet vilkår til en kontinuert overvågning af besætningens belastning i lokalområdet via de kommunale tilsyn i besætningen. Skulle der imod forventning konstateres gener hos naboer og i lokalområdet, er der fastsat vilkår til dokumentation af genernes omfang og retningslinjer for problemløsning.*

*Det er derfor ikke ansørgers opfattelse at de beskrevne arbejdsfunktioner og den heraf afledte virkning vil give anledning til en påvirkning, som kan have konsekvenser for sundheden hos omkringboende.*

### Biologisk mangfoldighed med særlig vægt på kat 1- og 2 natur samt bilag 4 arter.

*Der er udført beregninger af ammoniakdepositionen til naturtyper beliggende indenfor ca. 7 km fra ejendommen. Der findes ingen arealer med særlig værdifuld natur, som er beskyttet efter KAT 1 eller KAT 2 i husdyrbrugsloven inden for en afstand af 1.000 m fra anlægget.*

*Det vurderes derfor, at udvidelsen ikke har væsentlig påvirkning på noget særligt værdifuld natur.*

*Ingen af ejendommens bygninger ligger i Natura 2000-område. Nærmeste habitatområde er større område langs Kongeåen ca. 7 km S for produktionsanlægget.*

Det er vurderet ud fra ammoniakdepositionsberegninger til nærmere liggende naturområder samt den store afstand fra produktionsanlægget til Natura 2000-områderne, at nedfald af ammoniak, der skyldes emission fra projektet, ikke er til skade for de beskyttede Natura 2000-områder. Det er vurderet, at projektet hverken i sig selv eller i kumulation med andre påvirkninger og bidrag fra andre projekter har skadevirkning på Natura 2000-områderne eller de naturtyper og arter, der forekommer i de internationale naturbeskyttelsesområder, herunder udpegningsgrundlaget for Natura 2000-områderne.

Flere af arterne, som er opført på EU-habitatdirektivets bilag IV (strengt beskyttede arter), er observeret i Vejen Kommune, men er ikke registreret i umiddelbar nærhed af Glibstrupvej.

Det kan dog ikke udelukkes, at de forefindes.

Ansøger vurderer med baggrund i oplysninger om den ansøgte drift, at projektet ikke medfører ændringer af naturområder, der påvirker bilag IV-arter eller deres levesteder.

#### Jordarealer, jordbund, vand, luft og klima.

Forureningen af vand, luft og jord påvirker menneskers helbred og skader naturen. Hvor farlig forureningen er, afhænger både af hvilke stoffer, og hvor store mængder, der er tale om.

Luftforureningen i Danmark typisk kommer fra køretøjer, skibe, fritidsfartøjer, brændeovne, fra erhvervsvirksomheder og fra energiproduktion. I Danmark får vi også skadelige stoffer blæst ind over grænserne.

Jordforurening stammer fra virksomheder og industri, som gennem tiden har brugt mange kemikalier. Utætte tanke eller ødelagte kloakledninger kan også være skyld i, at olie og kemikalier har forurennet jorden.

Der er i materialet anført beskrivelser og beregninger af ammoniakudledning, næringsstofudledning målt af dyr. Besætningens samlede udledning af ammoniak er beskrevet og beregnet jf. Vejledende emissionsgrænseværdier der er opnåelige ved anvendelse af den bedste tilgængelige teknik i besætningen.

Den faste del af næringsstofferne som ligger bundet i husdyrgødningen, håndteres og fordeles i henhold til bedriftens mark- og gødningsplan. Planen udarbejdes af eksperter på området og indsendes hvert år til kontrol og godkendelse i Plantedirektoratet. Arealer og gødningsfordeling er ikke længere en del af husdyrgodkendelsen for bedriften og er derfor heller ikke kommenteret yderligere i materialet.

Ingen af de beskrevne fokusområder giver anledning til en belastning der ligger ud over de ved lov fastsatte grænseværdier for produktioner af denne type.

Det er derfor ikke ansøgers opfattelse at de beskrevne arbejdsfunktioner og den heraf afledte virkning vil give anledning til en påvirkning som kan have konsekvenser for vand, luft eller klima omkring produktionen.

#### Materielle goder, kulturarv og landskab.

Anlægget er beliggende i et landbrugslandskab med spredtliggende gårde. Landskabet er åbent med læhegn langs markerne.

Ejendommen ligger i et område, som i henhold til kortlægningen i Danmarks Miljøportal ikke er omfattet af fredninger eller bygge- og beskyttelseslinjer.

I henhold til kommuneplanen er området ikke udpeget som skovrejsningsområde, værdifuldt eller uforstyrret landskab, særlig natur, eller omfattet af geologiske, økologiske, eller kulturhistoriske udpegninger. Ejendommen ligger i et område, der i kommuneplanen er udpeget til jordbrugsformål, som i henhold til kommuneplanens retningslinjer, hovedsageligt skal anvendes til jordbrugserhverv.

Der godkendes et husdyrbrug i eksisterende ramme og uændret drift.

Således er aktiviteterne samlet hvor man kan få optimal udnyttelse af staldanlæg samt faciliteter til foderopbevaring, -forarbejdning, udfodring samt lagre til husdyrgødning. Anlægget fremstår som en stor men samlet enhed, der knytter sig til adressen og de aktiviteter, der allerede er på stedet.

Staldanlægget fremstår i dæmpede farver, som falder godt i med omgivelserne og det omgivende landskab. Eksisterende læhegn omkring ejendommen skærmer de store bygninger i landskabet.

Ansøger vurderer, at den aktuelle placering af det eksisterende ikke forringer de landskabelige, kulturhistoriske, rekreative samt natur- og miljømæssige værdier i området.

Vejen Kommunes vurdering:

For oplag af husdyrgødning vurderer Vejen Kommune, at gældende lovkrav på området vil være tilstrækkelig til at begrænse miljøbelastningen.

For udbringning af husdyrgødning vurderer Vejen Kommune, at yderligere tiltag, udover hvad der følger generel lovgivning, vil være uforholdsmæssigt dyre i forhold til den opnåelige miljøeffekt.

Vejen Kommune vurderer, at ejendommens drift med de stillede vilkår vil være tilstrækkelige til at husdyrbruget lever op til reduceret miljøbelastning.

## Vand og energiforbrug

Ejendommens forbrug skal årligt evalueres og der skal være daglig fokus på energieffektivitet, vandbesparelse osv. Dette er en del af indførelsen af den lovpligtige miljøledelse for landbrugsejendomme.

For at sikre, at ejendommen har løbende fokus på optimering af forbrug, skal ejendommen årligt opgøre vand- og elforbrug og sammenligne det med det forventede niveau.

Ansøger har opgivet følgende forventede forbrug af vand og energi.

Vand- og Energiforbrug	Efter udvidelse - mængde pr. år
Vand	ca. 11.100 m <sup>3</sup>
Elforbrug	ca. 275.000 kWh
Fyringsolie (til udtørring af stalde efter rengøring)	ca. 5.000 L
Dieselolie*	Ikke relevant

Tabel 4. Energiforbrug

\*Dieselolietank på ejendommen anvendes af 3. part i forbindelse med planteproduktion.

Ansøger oplyser vedr. energi- og vandforbrug (indsat i kursiv), at der i §12 miljøgodkendelse af 29. september 2010, er angivet et elforbrug på ca. 312.500 kWh årligt. Efterfølgende er der i 2015 ansøgt om ny godkendelse af ejendommen (ikke udnyttet og derfor bortfaldet) hvoraf det fremgår at energiforbruget til slagtesvineproduktionen forventedes at ligge omkring 275.000 kWh pr. år. Dette svarer meget fint til normtallet for en produktion af denne type med egen foderfremstilling på ejendommen. Der vil ikke blive formalet eller blandet foder på ejendommen så længe Ny Endrupholm A/S forpagter staldene. Foder transporteres i stedet til adressen fra driftsherres egen foderfabrik. Det anslåede elforbrug på 275.000 kWh vil således være et udtryk for 'worst case' i tilfælde af ejer vælger igen at udleje faciliteterne til en som vil bruge ejendommens male/blande anlæg.

Ejendommens energiforbrug består primært af ventilation, lys og drift af foderanlæg.

Et godt klima i staldsektionerne opretholdes af ventilationen, der har et temperatur- og fugtighedsreguleret styringssystem, hvilket sikrer mod unødvendig drift af ventilatorerne. Ventilationen vedligeholdes og rengøres efter behov, så optimal effekt opretholdes og energispild undgås.

Der er tændt lys i staldene efter behov og lovkrav.

Det er ansøgers vurdering, at den ansøgte omlægning af godkendelsen fra stiplads til produktionsareal ikke medfører ændringer i ejendommens drift, som vil få konsekvenser for produktionens nuværende energiforbrug. Den primære forskel er, at der i en periode ikke vil blive forarbejdet foder i ejendommens foderlade.

I §12 miljøgodkendelsen af 29. september 2010, er der angivet et vandforbrug på ca. 13.500 kbm årligt. Efterfølgende er der i 2015 ansøgt om ny godkendelse af ejendommen (ikke udnyttet og derfor bortfaldet) hvoraf det fremgår, at vandforbruget til slagtesvineproduktionen forventedes at ligge omkring 15.500 m<sup>3</sup> pr. år. Heri indgår vandforbrug til produktionen af 17.500 smågrise – hvilket indikerer, at forbruget af vand til slagtesvin er reduceret i forhold til forbruget af vand i en smågriseproduktion.

Driftsherres andre besætninger har et vandforbrug på ca. 0,5-0,6 m<sup>3</sup> pr. produceret gris. Det svarer i den pågældende besætning til et forbrug i intervallet 9.200 -11.100 m<sup>3</sup> pr. år.

Alle drikkepipler er placeret over foderkrybben, således spildt vand opsamles og vandspild reduceres. Lovpligtig overbrusning til slagtesvin er tids- og temperatursstyret for at mindske spild. Staldene iblodsættes før rengøring, for at reducere vandforbruget til vask.

Det er ansøgers vurdering, at den ansøgte omlægning af godkendelsen fra stiplads- til produktionsareal ikke medfører nogle ændringer i forhold til ejendommens drift, som vil få konsekvenser for produktionens nuværende vandforbrug. Evt. forskelle i den fremadrettede drift bør i stedet henføres til at staldene pr. 2019 tages i brug af en ny lejer, som med anderledes rutiner og opfølgning i driften effektiviserer produktionen under de givne forhold.

Det er ansøgers vurdering, at beskrevne tiltag såsom løbende opfølgning, fokus på foderforbrug og anvendte råvarer, vil medvirke til at sænke ejendommens vandforbrug i driften.

Ejendommen er tilsluttet egen boring og forbruget består primært af drikkevand og rengøringsvand i svineproduktionen.

Ejendommen har markvandingstilladelse.



Det anslås at der fremadrettet skal anvendes ca. 5.000 L dieselolie til oliebrænder, ved udtørring af stalde.

Vandforsyningen til husdyrene sker fra egen boring, hvor der er en indvindingstilladelse på 13.300 m<sup>3</sup>. Indvindingstilladelsen til drikkevand til dyrene på ejendommen vurderes til at dække vandbehovet. Der er ikke behov for at søge yderligere tilladelse ved Vejen Kommune. Der stilles vilkår til etablering af vandur på stalde med dyr, så det faktiske vandforbrug fremover kan registreres.

## Lugt

Lugt fra husdyrbrug stammer primært fra husdyrgødningen og i mindre omfang fra selve dyrene.

Beskyttelsen af naboerne i forhold til lugt fra husdyrbrug er fastsat i Husdyrgodkendelsesbekendtgørelsens bilag 3. Husdyrbruget skal overholde bestemte lugtgenæfstande, hvis længde afhænger af forskellige områders lugtfølsomhed. Eksempelvis vil beboere i landområder med tilknytning til landbrugserhverv oftest skulle have en højere tolerancetærskel end beboere i byområder. Det fremgår af reglerne, at dette beskyttelsesniveau, som udgangspunkt, er tilstrækkeligt til at sikre omgivelserne imod væsentlige lugtgener.

Lugtgenæfstandene beregnes i ansøgningssystemet efter to forskellige metoder, hhv. den ny lugtvejledning, der er beskrevet i "Vejledning om tilladelse og godkendelse af husdyrbrug", og FMK-vejledningen ("Vejledende retningslinjer for vurdering af lugt og begrænsning af gener fra stalde" udgivet af FMK, 2. udgave). Det er de længste beregnede lugtgenæfstande, der skal overholdes.

Beregningerne, som er udført i ansøgningsskemaet, er vist i nedenstående tabel. I yderste højre kolonne står om genekriteriet er overholdt. Kolonnen vægtet gennemsnitsafstand viser, hvor langt der er fra husdyrbrugets anlæg til boliger og byzone. Kolonnen korrigeret genæfstand i ansøgt drift viser, hvor langt der skal være til nabo/samlet bebyggelse/by, for at husdyrbruget overholder lugtkravet.

Bebyggelse	Kumulation	Model	Ukorrigeret genæfstand	Korrigeret genæfstand	Vægtet gennemsnitsafstand	Genekriterie overholdt?
Enkelt bolig						
Glibstrupvej 32B	0	Ny	403,5 m	403,5 m	575,7 m	Ja
Langrejsvej 4	0	Ny	403,5 m	322,8 m	276,7 m	Nej*
Samlet bebyggelse						
Gamst	0	Ny	779,5 m	767,4 m	2.843,7 m	Ja
Byzone						
St. Andst By	0	Ny	1.003 m	952,9 m	1.831,1 m	Ja

Tabel 5. Lugtgenæfstande for husdyrbruget ([www.husdyrgodkendelse.dk](http://www.husdyrgodkendelse.dk)).

\*Den samlede lugtemission for ejendommen er uændret i nu- og ansøgt drift.

For ejendommen på Langrejsvej 4 gælder, at Vejen Kommune kan dispensere for lugtkravet. Kommunen kan i en godkendelse og tilladelse konkret fravige geneniveauerne, hvis følgende betingelser er opfyldt:

- Den ansøgte udvidelse eller ændring medfører ikke, at husdyrbrugets samlede lugtemission forøges.
- Den ansøgte udvidelse eller ændring medfører ikke, at lugtemissionen fra det enkelte staldafsnit øges nærmere byzone, samlet bebyggelse, enkeltboliger m.v. (genekategori 1-3).
- Afstanden til byzone, samlet bebyggelse, enkeltboliger m.v. (genekategori 1-3) er mere end 50 % af den beregnede geneafstand.

Der skal således være uændrede eller færre lugtgener i forhold til alle 3 genekategorier. Der lægges herved vægt på, om geneafstandene er større i ansøgt drift i forhold til nudrift. Samtidig er det en betingelse, at den samlede emission heller ikke øges.

Da ovenstående krav alle overholdes dispenserer Vejen Kommune for genekriteriet til lugt.

Der stilles dog generelle vilkår til forebyggelse af lugtgener.

Vejen Kommune vurderer, at lugt fra staldene ikke vil give væsentlige gener for naboerne. Det forventes ligeledes ikke, at lugt fra ejendommens husdyrproduktion, opbevaring og udbringning af husdyrgødning, m.m. vil medføre lugtgener, der stiger til et niveau, som ikke bør accepteres for beboelser i det åbne land. Der henvises til reglerne i Husdyrgødningsbekendtgørelsen.

## Transport

Ansøger oplyser vedr. transporter til og fra ejendommen (indsat i kursiv), at transporter forekommer i forbindelse med levering og afhentning af levende og døde dyr. Derudover transporter i forbindelse med husdyrgødning, foder, olie til opvarmning samt almindelige leverancer af forbrugsvarer til driften og dennes ansatte. Kørsler med relation til ejendommens markdrift håndteres ikke under denne godkendelse.

Driftsherres chauffører udfører selv hovedparten af transporterne. Det betyder, at driftsherren fastlægger til- og frakørselsruten til ejendommen og bestemmer tidspunkterne for kørslerne. Alle chauffører er instrueret i hensynsfuld kørsel.

Fælles for alle husdyrbrugets transporter er, at der køres med 4 akslede vogne, hvilket betyder maksimal vægt/mængde/antal dyr på alle transporter og dermed også færre transporter samlet set. Der transporteres f.eks. grise på biler med 3 dæk – således også væsentlig flere grise pr. transport.

Se nedenstående oversigt over transporter:

Antal	Kapacitet pr. læs	Kommentar til transporten
Smågrise (til)	Lastvogn Egen chauffør	Smågrisene transporteres til ejendommen i egne køretøjer. Grisene køres til ejendommen som gennemsnit via 1-2 stk. transporter pr. uge.

		<i>Transporterne foregår på hverdage og i tidsrummet kl. 6.00-18.00</i>
<i>Slagtesvin (fra)</i>	<i>Lastvogn</i>	<i>Der afhentes slagtedyr fra ejendommen 2 gang pr. uge. Transporterne foregår på hverdage og i tidsrummet kl. 6.00-18.00</i>
<i>Døde dyr</i>	<i>Lastvogn</i>	<i>Der afhentes døde dyr fra ejendommen 2-3 gange pr. uge. DAKA afhenter og planlægger transporten – ejer har ingen indflydelse på tidspunktet for afhentning.</i>
<i>Foder</i>	<i>Lastvogn Egen chauffør</i>	<i>Foder køres til ejendommen fra ejers egen foderfabrik med 2-3 transporter pr. uge. Foderet modtages således som færdigvare, i ejendommens foderlade tilsættes væske, brødffald og foderet omrøres inden udfodring. Der er ingen forarbejdning af hverken foder eller korn på ejendommen.</i>
<i>Brændstof</i>	<i>Lastvogn</i>	<i>Brændstof leveres med tankvogn, en leverance hver 2. måned. Oliefirma leverer og planlægger transporten – ejer har ingen indflydelse på tidspunktet for levering.</i>
<i>Affald</i>	<i>Lastvogn Egen chauffør</i>	<i>Affaldet sorteres og samles på ejendommen. Egne chauffører bringer affaldet til genbrugspladser og til godkendte aftagere af affald/spildprodukter med faste intervaller. Alle leverancer dokumenteres med kvitteringer på afleveringen.</i>

Gylle	Traktor / Lastvogn Egen chauffør	Husdyrgødningen transporteres med traktor eller lastvogn til udbringning på marken i vækstsæsonen. Udbringningen foregår primært i tidsrummet kl. 06-22.00 på hverdage, men kan ved spidsbelastninger forekomme udenfor dette tidsinterval.
-------	-------------------------------------	---

*Den ansøgte miljøgodkendelse fra antal dyr til produktionsareal forventes ikke at aflede væsentlige ændringer i trafikken til/fra ejendommen.*

*Døde grise opbevares til afhentning på dertil indrettet plads syd for ejendommens indkørsel.*

*Mængden af foder samt husdyrgødning til/fra ejendommen er uændret ift. eksisterende drift.*

*Ud over de beskrevne transportere med foder er transport med husdyrgødning den primære del af det samlede antal tunge transportere.*

*Driftsherren henviser til god landmandspraksis, og præciserer for ansatte og vognmænd, at transport til og fra bedriften skal foregå ved hensynsfuld kørsel, samt at alle aktiviteter på bedriften planlægges, herunder også levering og udkørsel, så omgivelserne påvirkes mindst muligt.*

*Antallet og typerne af transportere til og fra husdyrbruget er uændret og vurderes ikke at afvige fra, hvad der normalt må forventes fra husdyrbrug af denne type og størrelse.*

Vilkår relateret til til- og frakørsel (trafik på egen grund) stilles i afsnittet vedrørende støj.

Der er to driftsmæssige indkørsler til ejendommen. Disse er i hhv. øst-vestgående retning og i nord-sydgående retning ud til hhv. Kroglundvej og Glibstrupvej. Det er den mere direkte vej ud til Kroglundvej der primært benyttes i forbindelse med transportere til og fra ejendommen.

I højsæsonen kan det blive nødvendigt med transportere i weekenden og uden for normal arbejdstid.

Intern transport og trafik på ejendommen i forbindelse med til- og frakørsel vurderes ikke at medføre væsentlige gener for omgivelserne. Vilkår relateret til støj i forbindelse med til- og frakørsel (trafik på egen grund) stilles i afsnittet vedrørende støj.

Det er Vejen Kommunes vurdering, at der er gode adgangsforhold ved ejendommen i forbindelse med transport til og fra ejendommen.

Vejen Kommune vurderer på baggrund af det oplyste, at transporterne til og fra husdyrbrugets produktionsanlæg ikke vil være til væsentlig gene for nabobeboelser og omgivelserne i øvrigt, når de stillede vilkår overholdes.

Afgørelsen meddeles jf. Husdyrbrugloven, og der kan ikke stilles vilkår til trafik/kørsel på offentlig vej. Dette reguleres af færdselsloven.

## **Støj**

Ansøger oplyser vedr. støj (indsat i *kursiv*), at der i ejendommens nuværende miljøgodkendelse er beskrevet, at der *i forbindelse med levering af foder kan opstå støvgener, hvilket dog oftest er af begrænset karakter. Der forventes ingen væsentlige problemer med støv fra husdyrbruget. Vejen Kommune vurderede dengang, at eventuel støvafgivelse fra produktionsanlægget ikke ville medføre væsentlige gener ved nabobeboelser, og uden for bedriftens arealer i øvrigt.*

*Eneste planlagte ændring for driften er, at der i fremadrettet drift ikke længere skal forarbejdes foder på ejendommen – der modtages færdigvarer klar til opblanding og udfodring i stalden. Dette forventes at have en positiv virkning på støvet i foderlade og -blanderum.*

*Flytning af grise til/fra ejendommen vil primært foregå i dagtimerne. Der kan i forbindelse med læsning og håndtering af grise forekomme støj fra dyrene. Der er tale om en arbejdsfunktion af kortere varighed som forekommer 2-4 gange på en uge.*

*Ved transporter til og fra ejendommen kan der registreres støv, støj og vibrationsgener. Gener i forbindelse med transporter på grusvej forventes uændret i forhold til den nuværende drift.*

*Ventilationsstøj må forventes hele døgnet, dog vil ventilationsanlægget generelt køre mindre i aften- og nattetimer grundet lavere udendørstemperatur. Da vinduer og døre normalt er lukkede i svinebesætninger, vurderes støjniveauet fra dyrene i stalden at være meget lavt.*

*Kompressorer til foderanlægget vil køre flere gange i døgnet i forbindelse med foderblanding samt udfodring. Faciliteter til foderblanding samt udfodring er placeret indendørs og det vil være usandsynligt at disse vil give anledning til støj-, og vibrationsgener udenfor ejendommens matrikel.*

*Udpumpning af gylle fra stald foregår løbende og har en varighed på ca. 1 time pr. gang. Omrøring af gyllebeholder sker i alene i forbindelse med udbringning af husdyrgødning, som foregår i en kortere periode i planternes vækstperiode.*



Figur 3. Støv- og støjkilder på ejendommen.

Støv og støj fra husdyrbruget som følge af ovenstående aktiviteter vurderes ikke at være væsentlige for omgivelserne. Herved lægges der vægt på, at det åbne land betragtes som landbrugets erhvervsområde, og at omboende til en vis grad må acceptere de gener, som landbrugets aktiviteter medfører.

Støjkilder som foderanlæg, kompressorer og pumper er alle placeret indendørs og vil på afstande som 270-370 m ikke aflede et støjbidrag til nærmeste naboer på Langrejsvej 4 og 8. Støjbidraget fra motorvejen til disse beboelser vil angiveligt være betydeligt højere end støjen fra husdyrbruget på Glibstrupvej.

Støjkilder som eks. ventilatorer har motorer placeret under tagfladen nede i stalden hvilket dæmper støjen væsentligt. Støjbidraget er meget afhængig af årstiden og belægningen i stalden på det pågældende tidspunkt. Store grise og varmt vejr øger ventilationsbehovet og ventilatorerne øger i disse perioder hastigheden. For at imødekomme dette er anlægget dimensioneret sådan, at alle ventilatorer kobler trinløst ind så snart motorerne belastes ud over 'normal' – således kører ingen af dem ved max. belastning hvilket både af hensyn til støj men også energiforbrug vurderes mest hensigtsmæssigt.

Af- og pålæsning af grise kan også give anledning til støj fra området omkring læsseramperne mellem staldene. Der er tale om en varighed på ½-1 time, fordelt 2-4 gange om ugen ved af- og pålæsning af grise.

Nærmeste beboelse målt fra læsseramperne er Langrejsvej 4 syd for staldene på en afstand af 295 m. Det er pga. rampernes beliggenhed mellem bygningerne ikke sandsynligt at støj fra af/pålæsning af dyr vil udgøre en væsentlig gene for denne beboelse. Glibstrupvej 32b ligger vest for ramperne på en afstand af 550 m men er skærmet af flere bygninger, som vurderes at have dæmpende effekt på lydets udbredelse i denne retning.

*Der vil i forbindelse med miljøgodkendelsen blive stillet støjvilkår, som omfatter hele ejendommen, dog undtaget transporter uden for selve ejendommen. Skulle der således mod forventning indgå berettigede støjklager, kan kommunen efter en nærmere vurdering påbyde husdyrbruget at udføre akkrediterede støjmålinger, samt om nødvendigt påbyde støjdæmpende tiltag, f.eks. i form af støjvolde eller anden placering af støjkilder.*

*Støv fra transporter og tilkørsel af korn/foderstoffer er koncentreret omkring ejendommens bygninger. Foder og korn leveres til foderlade imellem bygningerne og alle siloer placeret indendørs. Nabobeboelsen på Glibstrupvej 32b er placeret så transporterne sker forbi deres bolig, men eftersom vejen er asfalteret vil disse transporter ikke aflede støvgener som eks. fra en grusvej. Boligen ligger meget tæt ved vejen og det kan ikke afvises, at de tunge transporter kan aflede en form for rystelser/vibrationer til Glibstrupvej 32b når denne passeres.*

*Støvgener fra foder/korn opsamles primært af cykloner men støvpartiklernes størrelse taget i betragtning vil det være usandsynligt at de over afstande på 300-600 m skulle kunne give anledning til problemer for naboer på Langrejsvej eller Glibstrupvej.*

*Det er ansøgers vurdering, at den ansøgte omlægning af godkendelsen fra stiplads til produktionsareal ikke medfører ændringer i ejendommens drift, som vil få afgørende konsekvenser for produktionens støv- og støjbidrag til omgivelserne.*

Det vurderes, at der er foretaget tiltag på ejendommen for at reducere støjbelastningen for de omkringboende, og at støjniveauet på ejendommen sandsynligvis ikke vil blive til gene for nabolaget.

I Støjvejledningen<sup>6</sup> anføres ingen grænseværdier for støjbelastningen fra virksomheder ved boliger i det åbne land. Til fastlæggelse af støjgrænser ved de nærmeste boliger i det åbne land har kommunen anvendt de grænseværdier, der gælder for områder med blandet bolig- og erhvervsbebyggelse.

Det vurderes, at støjgrænserne vil blive overholdt, da de fleste støjkilder primært er i drift i perioden mellem kl. 06.00 og 18.00.

Der stilles generelle vilkår til overholdelse af støjgrænser samt vilkår om, at en beregning/måling af støjniveauet i omgivelserne kan kræves, såfremt tilsynsmyndigheden finder, at eventuelle klagen er velbegrundede.

## **Skadedyr**

Fluer kan være til stor gene for naboer. Der er flere typer af fluer, som kan give gener, hvor nogle kan komme fra stalde med dyr/gødning og andre kan komme fra naturområder. For fluer, som stammer fra stalde gælder, at de primært vil holde sig hér – kun nogle få vil søge ud i området omkring ejendommen. Det er især fluer fra oplag af gødning, som giver fluer, der søger til huse (herunder naboer), hvor de søger føde.

---

<sup>6</sup> Miljøstyrelsens vejledning nr. 5/1984 "Ekstern støj fra virksomheder".

Ansøger oplyser (indsat i kursiv), at fluer på ejendommen bekæmpes primært ved at holde en god hygiejne i staldene. Produktionen kører i holddrift hvor der er god tid til vask, desinficering og udtørring inden indsættelse af nye dyr. Desuden har de mange daglige overbrusninger af gødearealet en negativ indflydelse på fluernes levevilkår og formeringsevne.

Besætningen anvender derudover rovfluer i alle stalde. Fluerne fremsendes på abonnement og udsættes med faste intervaller i staldene. Rovfluerne bekæmper stuefluerne ved at æde larverne. Ejendommen har ingen stalde med dybstrøelse eller lign. områder hvor fluerne traditionelt set har gode vilkår for at formere sig. Skulle der opstå akut behov iværksættes bekæmpelsesprogram i overensstemmelse med nyeste retningslinjer fra Institut for Agroøkologi.

Bekæmpelse af rotter og mus varetages på serviceaftale med godkendt skadedyrsbekæmpelsesvirksomhed der besøger ejendommen med faste intervaller.

Der vil i forbindelse med miljøgodkendelsen blive stillet vilkår om bekæmpelse af fluer og skadedyr jævnfør retningslinjerne fra Aarhus Universitet, Institut for Agroøkologi (Skadedyrlaboratoriet). Dette vurderes at være tilstrækkeligt til at sikre en effektiv flue og skadedyrsbekæmpelse på ejendommen.

Skadedyr udgør en kilde til smittespredning i besætningen – ejer og driftsherre har derfor iværksat grundige bekæmpelsesprogrammer for at holde skadedyrene væk. Med 290-550 m til nærmeste naboer på Langrejsvej og Glibstrupvej er det ansøgers vurdering, at skadedyr fra driften ikke vil skabe gener for omkringboende.

For at sikre at gener fra fluer, der stammer fra stalde/gødning, begrænses, er det vigtigt, at fluer især bekæmpes på larvestadiet. Vejen Kommune stiller derfor vilkår om, at fluer skal bekæmpes i overensstemmelse med retningslinjer fra Aarhus Universitet, Institut for Agroøkologi.

Rotter er man forpligtet til at bekæmpe da de kan overføre sygdomme, æde foder, samt ødelægge bygninger og kloaksystemer. Enhver der opdager rotter, har pligt til at anmelde det til kommunen.

Vejen Kommune vurderer på baggrund af det oplyste, at der efter projektets gennemførelse med de stillede vilkår, ikke vil ske en væsentlig opformering af fluer eller rotter på husdyrbruget, og at ejendommens skadedyrsbekæmpelse vil være tilfredsstillende.

## **Støv**

Støv kan være generende for omgivelserne. Der kan være flere kilder til støvgener. Ansøger har beskrevet de primære støvkilder sammen med støjkilder. Se afsnittet herom.

Der forventes ingen væsentlige problemer med støv fra husdyrbruget. Der henvises dog til god landmandspraksis, således at al transport til og fra bedriften foregår ved brug af hensynsfuld og effektiv kørsel mht. udnyttelse af kapacitet.

Vejen Kommune vurderer, at eventuel støvafgivelse fra produktionsanlægget ikke vil medføre væsentlige gener ved nabobeboelser og uden for bedriftens arealer i øvrigt.

Der fastsættes vilkår om, at driften ikke må medføre væsentlige støvgener.



## Husdyrgødning og opbevaringsanlæg

Ejendommens husdyrgødning opbevares i gyllebeholder på ejendommen.

Eksisterende beholder ligger indenfor risikoområde da der er mindre end 100 m fra beholderen til en sø mod nord<sup>7</sup>. Der er etableret alarmsystem på gyllebeholderen til sikring mod uheld, og der foretages beholderkontrol hvert 5. år.

Gødningsproduktionen er ifølge ansøgning angivet til:

Gødningstype	Mængder i m <sup>3</sup>
Flydende husdyrgødning inkl. vandspild	9.900-13.000 m <sup>3</sup>
Overfladevand gyllebeholder (1.136 m <sup>2</sup> x 0,7 m <sup>3</sup> vand/m <sup>2</sup> )	Ca. 800 m <sup>3</sup>
I alt	10.700-13.800 m <sup>3</sup>

Tabel 6. Gødningsproduktion.

Husdyrbruget skal have den nødvendige opbevaringskapacitet til opbevaring af husdyrgødning, rengøringsvand og vandspild i forbindelse med husdyrproduktionen samt overfladevand.

Der er følgende opbevaringsanlæg på ejendommen:

Opbevaringsanlæg	Opførelsesår	Kapacitet m <sup>3</sup>
Gyllebeholder	2002	5.060 m <sup>3</sup>
Fortank	2001 - 2003	99 m <sup>3</sup>
Kanaler	2001 - 2003	- m <sup>3</sup>
Samlet kapacitet gylle		5.159 m <sup>3</sup>

Tabel 7. Oversigt over opbevaringsanlæg.

Med en estimeret gødningsproduktion på 9.900-13.00 m<sup>3</sup> gylle og en opbevaringskapacitet på 5.159 m<sup>3</sup> er der en opbevaringskapacitet på 4,5-5,8 måneder.

Ansøger oplyser, at der anvendes ekstern opbevaringskapacitet (i egne eller lejede beholdere), hvor der er ledigt.

Ifølge lovgivningen vil den tilstrækkelige kapacitet svare til mindst 9 mdr. for flydende husdyrgødning. Vejen Kommune vurderer, at der på denne ejendom ikke er grund til at skærpe den generelle anbefaling, og der stilles vilkår om mindst 9 måneders opbevaringskapacitet til flydende husdyrgødning.

Der produceres ingen fast husdyrgødning/dybstrøelse på ejendommen.

Såfremt der foretages ændringer, som har indflydelse på kapaciteten, skal der indsendes en opgørelse herover til kommunen.

## Rest-, spilde- og overfladevand

Der skelnes mellem følgende former for spildevand:

- Rengøringsvand og overfladevand, der kommer i forbindelse med husdyrgødning, som ledes til opbevaringsbeholder for flydende husdyrgødning.

<sup>7</sup> Bekendtgørelse nr. 760 af 30.07.2019 (husdyrgødningsbekendtgørelsen).

- Overfladevand fra tage og udendørsarealer, som ikke kommer i forbindelse med husdyrgødning, og derfor må ledes til dræn for regnvand eller udsprinkles<sup>8</sup> efter forudgående tilladelse.
- Sanitært spildevand, som ledes til septiktank eller offentlig kloakering.

Ansøger oplyser, at spildevand fra bedriften består af:

- Vaskevand fra stalde samt drikkevandsspild
- Overfladevand fra befæstede arealer (ikke gødnings- eller foderopbevaring)
- Tagvand

Rengøringsvandet fra staldvask og drikkevandsspild ledes til gyllebeholderen. Den mængde spildevand der tilledes gyllebeholderen fra vask af stalde er indeholdt i gødningsnormerne.

Tagvand ledes til nedsivning omkring bygningerne.

Der er intet sanitært spildevand fra driftsbygninger.

Det vurderes, at Husdyrgødningsbekendtgørelsens generelle krav til håndtering af spildevand, samt de stillede vilkår, er tilstrækkelige til at beskytte omgivelserne mod forurening fra spildevand.

### **Kemikalier og affald**

Ansøger oplyser vedr. affald (indsat i *kursiv*), at *affald fra husdyrbrug kan typisk inddeles i følgende affaldsfraktioner:*

- *Dagrenovation*
- *Genbrugeligt affald (pap, papir, jern, rengjort glas, metal, plastsække, paller etc.)*
- *Farligt affald (lysstofrør, pærer, spraydåser, batterier etc.)*
- *Klinisk risikoaffald og medicinrester (skalpeller, kanyler, medicinrester etc.)*
- *Døde dyr*
- *Forbrændingseget affald (papirsække, emballage etc)*
- *Deponeringseget affald*

*Forbrændingseget affald fra produktionen opbevares i container indtil afhentning af godkendt renovatør.*

*Ikke forbrændingseget affald opbevares i kasser i foderlade og bortskaffes til kommunal modtagestation.*

*Klinisk risikoaffald opbevares i besætningsområdet i brudsikker og tæt emballage indtil afhentning af godkendt renovatør.*

*Farligt affald sorteres og opbevares indendørs indtil bortskaffelse.*

*Der opbevares ingen spildolie på ejendommen.*

*Døde dyr afhentes af DAKA fra dertil indrettet plads.*

---

<sup>8</sup> Landbrugets byggeblad nr. 103.09-05 om Udenomsfaciliteter – udsprinkling af ensilagesaft og restvand.

*Der vil i forbindelse med miljøgodkendelsen blive stillet vilkår til produktionens håndtering og opbevaring af affald. Vilkåret vil blive kontrolleret ved tilsynsbesøg på ejendommen, hvor man også løbende har en dialog omkring forbedringer og nye tiltag på området.*

*Det er ansøgers vurdering at ovenstående er tilstrækkeligt for at sikre en vedholdende fokus på affaldsproduktionen og dennes håndtering.*

Der er olietank på husdyrbruget.

Der stilles vilkår om, at håndtering af brændstof på ejendommen skal foregå sådan, at der ikke opstår risiko for forurening af jord og grundvand.

Kemikalier på ejendommen kan (hvis behov opstår) bestå af rengøringsmidler til vask af staldene. Rengøringsmidlerne vil blive opbevaret i særskilt rum uden afløb eller med afløb til gyllebeholder.

For at forebygge spild og forurening som følge af oplag af olie og kemikalier, stilles der vilkår til opbevaring og bortskaffelse.

Opbevaring og afhentning af selvdøde og aflivede dyr reguleres af "Bekendtgørelse om opbevaring af døde dyr"<sup>9</sup>.

Vejen Kommune gør opmærksom på, at bortskaffelse af affald fra ejendommen skal ske i overensstemmelse med Regulativ for Erhvervsaffald og Affaldsbekendtgørelsen.

Vejen Kommune vurderer, at håndtering af affald sker på forsvarlig vis, og der stilles ikke skærpede vilkår.

## **Risici**

Ansøgningens redegørelse for begrænsning af gene/forurening ved eventuelle uheld er behandlet herunder.

Ansøger oplyser (indsat i kursiv):

*Der er i materialet anført beskrivelser og beregninger af støj, støv og lugt. Således er det påvist at man i en radius omkring anlægget må forvente visse gener forbundet med enten luftkvalitet eller støj fra ejendommen. Ingen af de beskrevne fokusområder giver anledning til en belastning, der ligger ud over de ved lov fastsatte grænseværdier eller geneafstande for produktioner af denne type.*

*Der er i forbindelse med sagens behandling stillet vilkår til en kontinuert overvågning af besætningens belastning i lokalområdet via de kommunale tilsyn i besætningen. Skulle der imod forventning konstateres gener hos naboer og i lokalområdet, er der fastsat vilkår til dokumentation af genernes omfang og retningslinjer for problemløsning.*

*Det er derfor ikke ansøgers opfattelse at de beskrevne arbejdsfunktioner og den heraf afledte virkning vil give anledning til en påvirkning, som kan have konsekvenser for sundheden hos omkringboende.*

Der er udarbejdet en beredskabsplan for ejendommen.

---

<sup>9</sup> Fødevareministeriet, Bek. nr. 558 af 01.06.2011.

For at imødegå uheld og begrænse eventuelle følger for omgivelserne, stilles der vilkår om at beredskabsplanen for husdyrbruget holdes opdateret.

Vejen Kommune vurderer herefter, at risici er minimeret. Ejendommens beredskabsplan sikrer en begrænsning af følgevirkninger af eventuelle uheld.

### **Miljøledelse**

Der er ved at blive udarbejdet en plan for ejendommens overordnede miljøpolitik, som har fokus på energieffektivitet, vandbesparelse, affaldshåndtering m.v., for at opnå både miljømæssige og driftsøkonomiske fordele.

### **Alternative muligheder**

Ansøger har ikke undersøgt alternative muligheder for indretning og placering af anlægget da der ingen ændringer sker i forbindelse med at ejendommen overgår fra en DE-baseret miljøgodkendelse til en stipladsbaseret.

## **Ejendommens påvirkning af beskyttet natur – ammoniak**

Før der meddeles tilladelse eller godkendelse af husdyrbrug efter § 16 i Husdyrbrugloven, skal der foretages en vurdering af, om projektet i sig selv, eller i forbindelse med andre planer og projekter, kan påvirke et Natura 2000-område og Bilag IV-arter væsentligt, jf. Habitatbekendtgørelsen<sup>10</sup>. I så fald skal der foretages en nærmere konsekvensvurdering af projektets virkninger under hensyntagen til bevaringsmålsætningen for de pågældende områder. Viser vurderingen, at projektet vil skade det internationale naturbeskyttelsesområde (dvs. de arter og naturtyper, området er udpeget for at beskytte), kan der ikke meddeles tilladelse eller godkendelse til det ansøgte, jf. "Waddenzee-dommen"<sup>11</sup>.

Påvirkninger vurderes fra ejendommens anlæg op til Natura 2000-områder og på såkaldte kategori 1, 2 og 3 naturområder.

Det er fastsat i Husdyrbrugloven, at et husdyranlæg ikke må etableres, udvides eller ændres, hvis det ligger mindre end 10 m fra kategori 1 eller 2 naturområder. Derudover er der krav til maksimal tilladt ammoniakdeposition på naturområder i kategori 1 og 2 samt et generelt beskyttelsesniveau for kategori 3 naturområder.

### **Påvirkning af kategori 1 naturområder**

For naturområder i kategori 1 (ammoniakfølsomme naturtyper indenfor Natura 2000-områder) gælder, at totalbelastningen i naturområdet ikke må overskride fastlagte beskyttelsesniveauer, som afhænger af antallet af øvrige husdyrbrug, som har en ammoniakemission mellem 150 kg N og 5.000 kg N indenfor 2.500 m fra naturarealet.

Der er ingen kategori 1 natur i nærheden af ejendommen. Nærmeste Natura 2000-område er nr. 91 (habitatområde nr. 80) – Kongeåen - mere end 5,5 km sydvest for anlægget.

---

<sup>10</sup> Habitatbekendtgørelsen, Bek. nr. 408 af 01.05.2007.

<sup>11</sup> Waddenzee-dommen fra EF-Domstolen, sag nr. C-127/02

På grund af den store afstand sker der således ikke nogen væsentlig påvirkning af naturtyperne i området, og Vejen Kommune vurderer, at der ikke er behov for at stille skærpede vilkår for at begrænse ammoniakdepositionen på naturtyperne i området.

### Påvirkning af kategori 2 naturområder

For naturområder i kategori 2 (§ 7 arealer udenfor Natura 2000-områder) gælder, at totalbelastningen i naturområderne ikke må overskride 1,0 kg N/ha/år. § 7 arealer er højmoser, lobeliesøer samt heder større end 10 ha og overdrev større end 2,5 ha.

Der er ingen kategori 2 natur i nærheden. Nærmeste kategori 2 natur er et overdrev, der ligger ca. 2,9 km syd for ejendommen. På grund af afstanden vurderer Vejen Kommune, at der ikke sker nogen væsentlig påvirkning af naturtypen, og der er ikke behov for at stille skærpede vilkår for at begrænse ammoniakdepositionen på naturtypen.

### Påvirkning af kategori 3 naturområder

Kommunen skal jf. Husdyrgodkendelsesbekendtgørelsen foretage en konkret vurdering af, om der forekommer andre naturarealer end ovennævnte ammoniakfølsomme naturtyper i kategori 1 og 2, som kan blive påvirket af ammoniakfordampningen fra ejendommens anlæg. Disse benævnes kategori 3 naturområder.

For naturområder i kategori 3 gælder, at kommunen skal tillade merdepositioner på 1,0 kg N/ha/år på naturtyperne. Kommunen kan efter en konkret vurdering tillade merdepositioner på mere end 1,0 kg N/ha/år. Kategori 3 natur er ammoniakfølsomme skove samt § 3 beskyttede heder, moser og overdrev, som ikke er omfattet af kategori 1 og 2 natur.

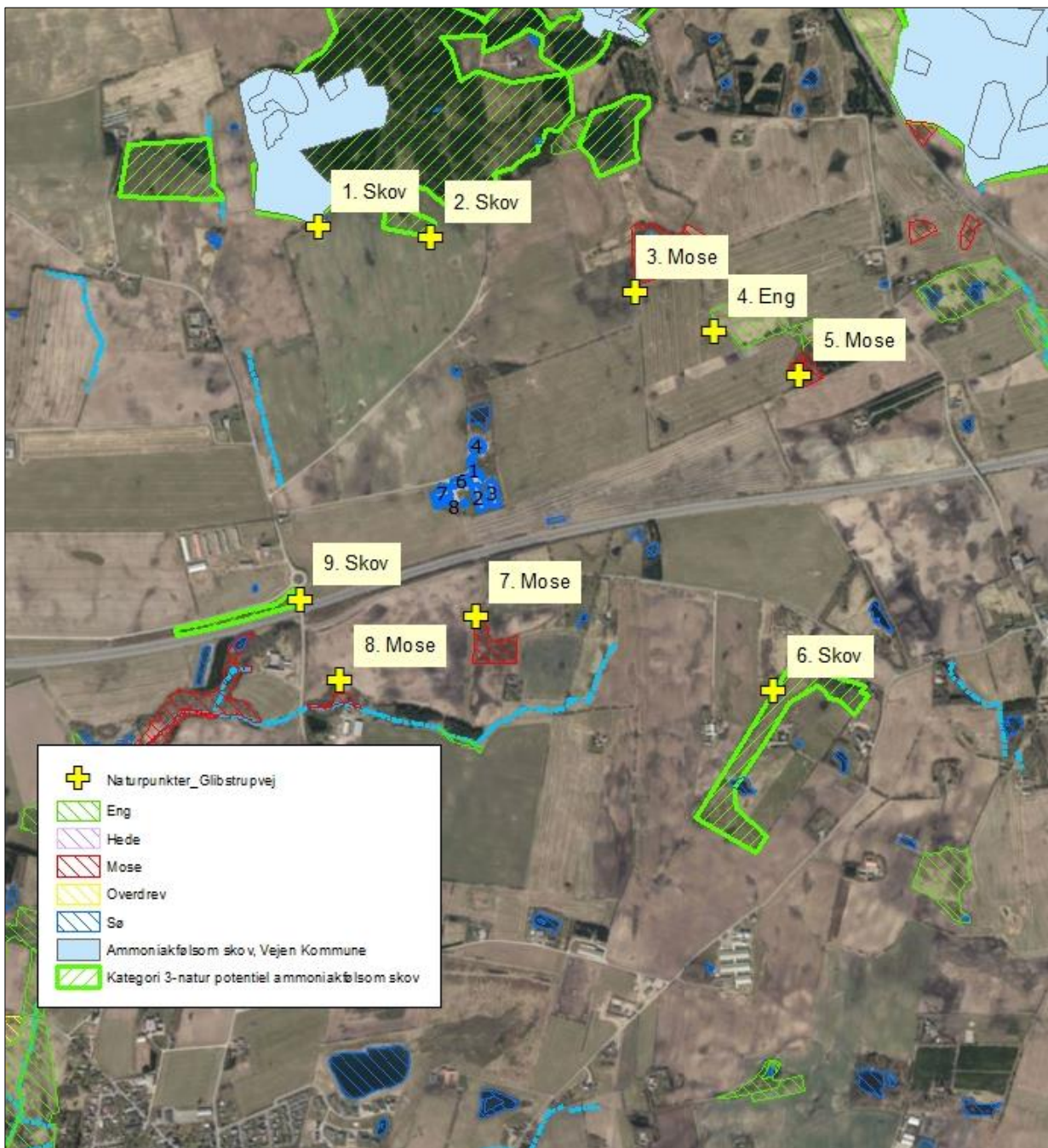
Derudover fremgår det af § 3 i Naturbeskyttelsesloven<sup>12</sup>, at der ikke må foretages en ændring i tilstanden af søer (>100 m<sup>2</sup>), vandløb, heder, ferske enge, strandenge, overdrev, moser og lignende.

Naturtyperne er vist i nedenstående tabel og figur.

Nr.	Naturtype	Afstand fra anlæg	Merbelastning (kg N/ha/år)
1	Potentiel NH-følsom skov	Ca. 772 m nord for anlægget	0,0
2	Potentiel NH-følsom skov	Ca. 600 m nord for anlægget	0,0
3	Mose	Ca. 620 m nord for anlægget	0,0
4	Eng (NBL § 3)	Ca. 745 m nordøst for anlægget	0,0
5	Mose	Ca. 910 m nordøst for anlægget	0,0
6	Potentiel NH-følsom skov	Ca. 970 m sydøst for anlægget	0,0
7	Mose	Ca. 305 m syd for anlægget	0,0
8	Mose	Ca. 617 m syd for anlægget	0,0
9	Potentiel NH-følsom skov	Ca. 536 m sydvest for anlægget	0,0

Tabel 8. Beskyttede kategori 3 naturområder.

<sup>12</sup> Bekendtgørelse af lov om naturbeskyttelse, LBK nr. 933 af 24/09/2009.



Figur 4. Kort over kategori 3 natur ved anlægget.

Merbelastningen til områderne er 0,0 kg N/ha/år og ligger under beskyttelsesniveauet på 1,0 kg N/ha/år i merbelastning. Der er ikke foretaget beregninger af ammoniakdeposition til øvrige naturarealer, da Vejen Kommune vurderer, at naturarealer, der ligger længere væk end de i tabellen nævnte naturarealer, ikke vil blive belastet med over 1,0 kg N/ha/år.

Der sker således ikke nogen væsentlig påvirkning af naturtyperne, og Vejen Kommune vurderer, at der ikke er behov for at stille skærpede vilkår for at begrænse ammoniakdepositionen på naturtyperne.

For de nært liggende enge gælder det, at der ikke er registreret ammoniakfølsomme naturtyper på arealerne, og Vejen Kommune vurderer, at der heller ikke forekommer ammoniakfølsomme naturtyper på arealerne.

Der er registreret en del søer i nærheden af anlægget (se ovenstående figur). Det vurderes, at den primære risiko for næringsstofpåvirkning af søerne er tilførsel af fosfor via overfladeafstrømning fra de omkringliggende arealer, mens påvirkningen fra luftbåren ammoniak ikke vil være af betydning. Vejen Kommune vurderer derfor, at der ikke er grund til at stille skærpede vilkår til ammoniakreduktionen i forbindelse med påvirkning af søerne.

#### **Bilag IV-arter, artsfredninger og rødlistearter**

En række dyr og planter, der er omfattet af habitatdirektivets bilag IV, kan have levested, fødesøgningsområde eller sporadisk opholdssted omkring landbrugsejendomme. På baggrund af rapport fra DMU<sup>13</sup> samt Vejen Kommunes øvrige kendskab vurderes umiddelbart, at der kan være vandflagermus, sydflagermus, pipistrelflagermus, odder, markfirben, lys skivevandkalv, stor vandsalamander og spidssnudet frø.

Heraf er vandflagermus og odder omfattet af den danske rødliste som sårbare.

Flagermus benytter ofte hulheder i træer eller huse som opholdssted om dagen og under vinterdvale. Føden består af insekter, som fanges i luften nær vådområder, marker, skove og levende hegn. De enkelte arter af flagermus har forskellige præferencer mht. fødesøgningsområde. Der er ingen registreringer af flagermus nær ejendommens anlæg, men det kan ikke udelukkes, at én eller flere arter kan raste eller yngle i området.

De resterende bilag IV-arter opholder sig ikke på ejendommen, men i det åbne land, derfor er de ikke beskrevet yderligere.

Vejen Kommune har ikke kendskab til andre registreringer af planter og dyr, som er omfattet af artsfredninger eller optaget på nationale eller regionale rødlistes i nærheden af husdyrbrugets anlæg, men en række af arterne vil med stor sandsynlighed forekomme i området.

Under forudsætning af, at eventuelle stillede vilkår i afsnittene "Ejendommens påvirkning af beskyttet natur – ammoniak" overholdes, vurderer Vejen Kommune, at driften af ejendommen ikke vil have negativ indflydelse på ovennævnte arter, da der ikke ændres på vandhuller, fortidsminder, sten- og jorddiger eller andre potentielle levesteder for padder eller krybdyr. Der fjernes ikke gamle bygninger eller fældes store træer, der kunne være levested for flagermus. Der sker med andre ord ikke fysiske ændringer i forbindelse med projektet, der kan være til skade for bilag IV-arter.

I henhold til Habitatbekendtgørelsens § 11<sup>14</sup> og de stillede vilkår, vurderer Vejen Kommune, at udvidelsen ikke vil medføre en forøget påvirkning af de nævnte bilag IV- og rødlistearter eller deres levesteder.

---

<sup>13</sup> Faglig rapport nr. 635 og nr. 322 fra Danmarks Miljøundersøgelser.

<sup>14</sup> Bek. nr. 408 af 01.05.2007, "Udpegning og administration af internationale beskyttelsesområder samt beskyttelse af visse arter".



### 3 Lovformalia m.m.

Del 3 omhandler forhold omkring høring og offentliggørelse samt varighed, restbeskyttelse, udnyttelse og ophør af bedriften.

### Oplysninger om ejendom og husdyrbrug

Ejendomsnummer	5750028721
Matrikelnummer	6e m.fl., Glibstrup By, Andst
CVR	72006453 (Gamst Maskinstation) og 30502329 (Ny Endrupholm A/S)
CHR	82631
Ejendommens ejer	Vagn og Kaj Laurids Rasmussen
Husdyrbrugets ejer	Ny Endrupholm A/S v. Martin Lund Madsen
Husdyrbrugets kontaktperson	Martin Lund Madsen

### Forudgående inddragelse af offentligheden

Inddragelse af offentligheden er sket ved annoncering på kommunens hjemmeside den 18. juli 2019. Der er ikke kommet henvendelser fra øvrige borgere eller interesseorganisationer i denne sag.

### Høring af udkast

Udkastet til afgørelsen har været sendt i høring i 30 dage fra den 29. august 2019 til den 29. september 2019 hos ansøger, konsulent samt andre, der har anmodet om at få udkastet tilsendt.

Orientering om udkast til afgørelsen er sendt til alle borgere, der er part i sagen (herunder naboer indenfor konsekvensradius og bortforpagtere af produktionsanlæg). Udkastet eftersendes ved henvendelse herom.

#### **Ejer samt konsulent:**

Kaj og Vagn Laurids Rasmussen, Grønnevej 2, 6600 Vejen

Heidi Birch Wentzlau, SvineRådgivningen

#### **Parter:**

Orientering af naboer er sket indenfor konsekvenszonen på 887 meter.

Egholtvej 9	6600	Vejen
Frederiksbergvej 37	6600	Vejen
Gejsingvej 25	6600	Vejen
Gl. Præstegårdsvej 1	6600	Vejen
Glibstrupvej 31	6600	Vejen
Glibstrupvej 32B	6600	Vejen
Glibstrupvej 35	6600	Vejen



Glibstrupvej 36	6600	Vejen
Holmsmindevej 1	6600	Vejen
Holmsmindevej 9	6600	Vejen
Jernet 4 A	6000	Kolding
Jordemodervej 6	6600	Vejen
Krogslundvej 16	6600	Vejen
Krogslundvej 18	6600	Vejen
Krogslundvej 20	6600	Vejen
Langrejsvej 10	6600	Vejen
Langrejsvej 12	6600	Vejen
Langrejsvej 14	6600	Vejen
Langrejsvej 4	6600	Vejen
Langrejsvej 6	6600	Vejen
Langrejsvej 8	6600	Vejen
Polarvej 14	6600	Vejen

**Interessenter, der har anmodet om udkast:**

Ingen

## Indkomne høringsbidrag og kommunens vurdering

Der er ikke indkommet høringsbidrag i høringsperioden.

## Offentliggørelse af afgørelse og orientering til modtagere

Kommunens afgørelse er offentliggjort på kommunens hjemmeside tirsdag den 1. oktober 2019.

Kopi af afgørelsen er sendt til parter og interessenter, der har anmodet om høringsudkast og haft kommentarer hertil samt organisationer og myndigheder, der fremgår af nedenstående liste.

Der kan klages over kommunens afgørelse til Miljø- og Fødevarerklagenævnet senest den 29. oktober 2019 jf. vedlagte klagevejledning (bilag 1).

### Kopimodtagere af afgørelsen

Embedslægerne i Region Syddanmark, [sesyd@sst.dk](mailto:sesyd@sst.dk)

Danmarks Sportsfiskerforbund, Skyttevej 4, 7182 Bredsted [post@sportsfiskerforbundet.dk](mailto:post@sportsfiskerforbundet.dk)

Danmarks Fiskeriforening, Nordensvej 3, Taulov, 7000 Fredericia [mail@dkfisk.dk](mailto:mail@dkfisk.dk)

Ferskvandsfiskeriforeningen for Danmark, Formand Niels Barslund, Vormstrupvej 2, 7540 Haderup [nb@ferskvandsfiskeriforeningen.dk](mailto:nb@ferskvandsfiskeriforeningen.dk)

Danmarks Naturfredningsforening, Masnedøgade 20, 2100 København Ø [dnvejen-sa-ger@dn.dk](mailto:dnvejen-sa-ger@dn.dk)

Det Økologiske Råd, Blegdamsvej 4B, 2200 København N [husdyr@ecocouncil.dk](mailto:husdyr@ecocouncil.dk)

Friluftsrådet, Scandiagade 13, DK-2450 København SV. Lokalafdeling: Friluftsrådet for Trekantområdet, att. Bent Holgersen, Hvedevænget 30, 6600 Vejen, [holgersen@vejen-net.dk](mailto:holgersen@vejen-net.dk)

Dansk Ornitologisk forening, Vesterbrogade 140, 1620 København V, lokalkontoret [vejen@dof.dk](mailto:vejen@dof.dk)

Museet på Sønderkov, [post@sonderskov.dk](mailto:post@sonderskov.dk)

## Udnyttelse af afgørelse

Godkendelsen/tilladelsen kan udnyttes uanset eventuelle klager, men det begrænser ikke klagenævnets mulighed for at ændre eller ophæve Vejen Kommunes afgørelse.

## Godkendelsens varighed, retsbeskyttelse og revurdering

I Husdyrbrugloven gives der 6 års udnyttelsesfrist.

Efter den fastsatte udnyttelsesfrist gælder det, at hvis miljøgodkendelsen ikke udnyttes (helt eller delvist) i 3 på hinanden følgende år, bortfalder den del, som ikke har været udnyttet i de seneste 3 år (kontinuitetsprincippet).

Produktionsarealet er udnyttet, når 25 % af arealet er driftsmæssigt udnyttet, dvs. at der går mindst 50 % af det mulige antal dyr inden for rammerne af dyrevelfærdskravene.

Med denne afgørelse følger 8 års retsbeskyttelse. Dette betyder, at vilkårene inden for denne periode kun kan ændres, hvis der fremkommer nye oplysninger om forureningens skadelige virkning, hvis forureningen medfører skadevirkninger, der ikke kunne forudses da afgørelsen blev meddelt, eller hvis forureningen i øvrigt går ud over det, som blev lagt til grund. Der henvises til reglerne i Husdyrbrugloven.

Husdyrbrugets miljøgodkendelse skal regelmæssigt og mindst hvert 10. år tages op til revurdering<sup>15</sup>. Den første regelmæssige vurdering skal dog foretages, når der er forløbet 8 år, dvs. i 2027.

## Husdyrbrugets ophør

Vejen Kommune stiller vilkår om, oprydning og bortskaffelse af affald ved ophør af bedriften. Herunder at der skal træffes de nødvendige foranstaltninger for at undgå forureningsfare, dvs. alle opbevaringsanlæg skal tømmes og rengøres, og ejendommen skal fremgå i miljømæssig god stand.

Ved eventuelt ophør af produktionen, vil der efter Vejen Kommunes opfattelse ikke ske en væsentlig indvirkning på miljøet fra produktionsanlægget hvis:

- Staldanlæg samt husdyrgødnings- og foderopbevaringsanlæg tømmes og rengøres grundigt.
- Miljøfarligt affald bortskaffes efter de til enhver tid gældende regler.

---

<sup>15</sup> § 40 i "Bekendtgørelse om godkendelse og tilladelse mv. af husdyrbrug" - Bek. nr. 1467 af 06/12/2018.

## Øvrige forhold

### **Byggeri, vandindvinding og spildevandsafledning**

Såfremt vandforbruget stiger skal der indsendes ansøgning om indvindingstilladelse til Vejen Kommune.

Der kan være andre forhold, der skal søges om ved Vejen Kommune.

## Bilagsoversigt

1. Klagevejledning.
2. Oversigt over arealer med ammoniakfordampning/produktionsarealer.

Bilag 1.

## **Klagevejledning, jf. "Lov om miljøgodkendelse mv. af husdyrbrug" nr. 1572 af 20.12.2006.**

### **Hvilke afgørelser, tilladelser og miljøgodkendelser kan påklages**

Alle afgørelser, der er truffet af kommunen med hjemmel i "Lov om miljøgodkendelse mv. af husdyrbrug" eller regler, der er fastsat med hjemmel i loven, kan jf. § 76 påklages til Miljø- og Fødevareklagenævnet.

### **Hvem kan klage**

Klageberettiget er enhver med væsentlig interesse i sagens udfald, miljøministeren samt visse landsdækkende organisationer, jf. §§ 84-87.

### **Til hvem skal der klages**

Der skal klages via den elektroniske klageportalen. Se vejledning på [www.naevneneshus.dk](http://www.naevneneshus.dk). Miljø- og Fødevareklagenævnet skal som udgangspunkt afvise en klage, der kommer uden om Klageportalen, hvis der ikke er særlige grunde til det. Hvis du ønsker at blive fritaget for at bruge Klageportalen, skal du sende en begrundet anmodning til den myndighed, der har truffet afgørelse i sagen. Myndigheden videresender herefter anmodningen til Miljø- og Fødevareklagenævnet, som træffer afgørelse om, hvorvidt din anmodning kan imødekommes.

### **Klagefrist**

Klagen skal være indgivet senest 4 uger efter, at afgørelsen, tilladelsen eller miljøgodkendelsen er meddelt. Er afgørelsen offentligt bekendtgjort f.eks. ved annoncering, regnes klagefristen fra bekendtgørelsen, jf. § 79. En klage anses for at være indgivet, når den er tilgængelig for Vejen Kommune i Klageportalen.

### **Gebyr**

Det er en betingelse for Miljø- og Fødevareklagenævnets behandling af en klage, at den, der klager, indbetaler et gebyr. Gebyret er på 900 kr. for private og 1.800 kr. for virksomheder og organisationer (2016 niveau, gebyret indeksreguleres hvert år). Gebyret betales enten direkte med betalingskort eller der sendes en opkrævning. Miljø- og Fødevareklagenævnet vil ikke påbegynde behandlingen af klagen, før gebyret er modtaget. Vejledning om gebyrordningen kan findes på nævnets hjemmeside ([www.naevneneshus.dk](http://www.naevneneshus.dk)). Gebyret tilbagebetales, hvis den, der klager, får helt eller delvis medhold i klagen.

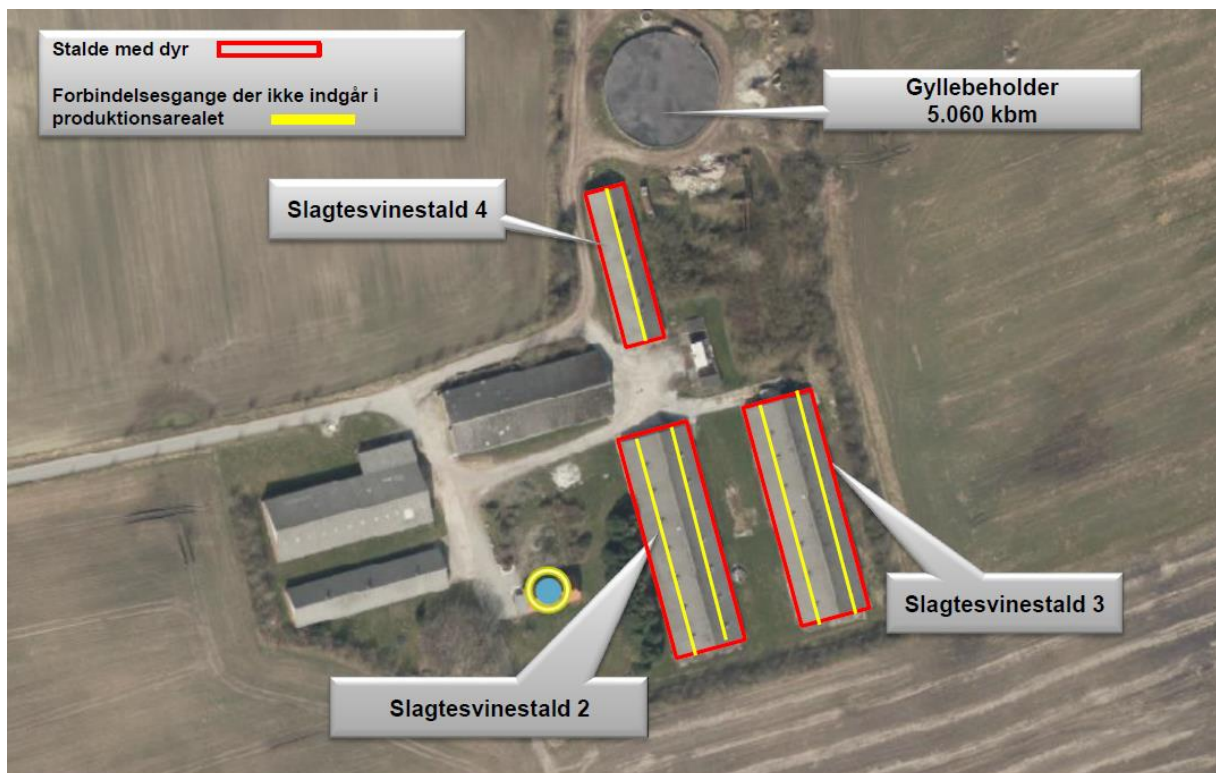
### **Domstolsprøvelse**

Hvis afgørelsen ønskes indbragt for domstolene, skal dette ske inden 6 måneder efter, at afgørelsen er offentliggjort, jf. § 90.

### **Opsættende virkning**

En klage over en afgørelse har ikke opsættende virkning på retten til at udnytte tilladelsen eller miljøgodkendelsen, medmindre Miljø- og Fødevareklagenævnet bestemmer andet. Tilladelsen/godkendelsen må ikke udnyttes, hvis den indeholder placering af driftsbygninger væk fra de øvrige driftsbygninger, jf. § 81. Dette vil være angivet i afgørelsen. Udnyttelse af en tilladelse eller miljøgodkendelse kan kun ske under opfyldelse af vilkårene, som er fastsat i tilladelsen eller miljøgodkendelse.

Bilag 2. Arealer med ammoniakfordampning/produktionsarealer.



**Glibstrupvej 32a**  
**Produktionsareal**

**SvineRådgivningen**