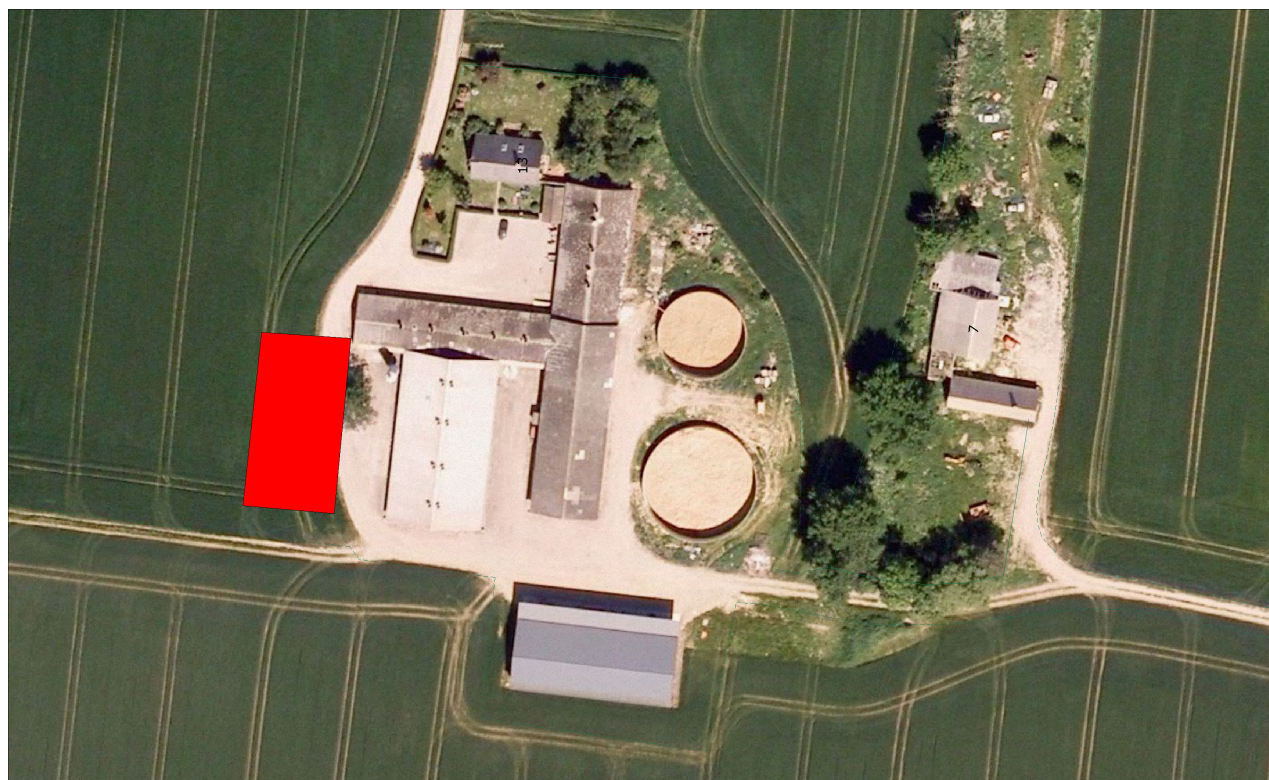

Miljøgodkendelse til

Husdyrbrug på Sdr. Vornæsvej 13, 5700 Svendborg



Godkendelsen omfatter:

Adresse:

Godkendelsen er meddelt til:

Grundejer:

CVR/P:

CHR nr.:

Konsulent for ansøger:

Godkendelse udarbejdet af:

J.nr.:

Husdyrbrug bestående af slagtesvineproduktion
Lundbygård, Sdr. Vornæsvej 13, 5700 Svendborg

Christian Jacobsen Lunde, Tørvemosevej 2, 5700 Svendborg

Christian Jacobsen Lunde, Tørvemosevej 2, 5700 Svendborg
1710538

17958

Henrik Jørgensen, Patriotisk Selskab

Charlotte Vesterlund McAinsh, Svendborg Kommune

07/11373

Miljø og Teknik
August 2008

Christian Lunde
Tørvemosevej 2
5700 Svendborg



Miljø og Teknik
Svendborgvej 135
5762 Vester Skerninge
Tlf: 6223 3000

mt@svendborg.dk
www.svendborg.dk

Godkendelse efter Husdyrgodkendelseslovens kapitel 3.

Godkendelsen omfatter hele husdyrbruget med et dyrehold på i alt 276,2 dyreenheder (DE) slagtesvin. Godkendelsen er givet på de vilkår, der er angivet under "Afgørelse".

Dato: 7. august 2008

Godkendt:
Charlotte Vesterlund McAinsh
Agronom

Annonceret den 13. august 2008

Klagefristen udløber den 10. september 2008

Søgsmålsfristen udløber den 13. februar 2009

Revurderes inden den 7. august 2016

Ikke teknisk resumé

Christian Jacobsen Lunde har søgt Svendborg kommune om godkendelse til udvidelse af sin slagtesvineproduktion på adressen Sdr. Vornæsvej 13, 5700 Svendborg.

Husdyrbruget godkendes med denne godkendelse første gang efter Lov om miljøgodkendelse m.v. af husdyrbrug (Lov nr. 1572 af 20/12/2006).

Efter meddelingen af denne godkendelse vil dyreholdet være sammensat som vist i nedenstående tabel.

Dyreart	Antal producerede dyr	Antal dyr på stald	Dyreenheder (DE)
Slagtesvin (32-107 kg)	9.035	2.628	276,2

Der opføres en ny stald på 750 m², som placeres i tilknytning til det eksisterende byggeri og parallelt med fuldspaltestalden. Den opføres i samme materialer og med samme højde som fuldspaltestalden. Af hensyn til nærmeste nabo forhøjes ventilationsafkastene på eksisterende fuldspaltestald samt den nye stald, så staldluften suges ud 6,9 m over terræn. Dette lugtreducerende tiltag medfører, at udvidelsen ikke medfører øgede lugtgener, hvilket har været en betingelse for meddelelse af godkendelsen.

Pga. kort afstand til nærmeste nabo er der stillet vilkår om, at der senest 3 måneder efter at udvidelsen er gennemført, skal foretages målinger/beregninger af støjbelastningen ved nærmeste nabo. Om nødvendigt skal der efterfølgende udarbejdes støjdokumentation, som viser, hvordan støjgrænserne kan overholdes.

Der er stillet krav om etablering af 6,6 ha efterafgrøder ud over det lovpligtige areal. Hermed sikres det, at der ikke sker en øget nitratudvaskning til Det Sydfynske Øhav.

Desuden er der stillet krav om hyppig udpumpning af gylle fra gyllekanalerne samt krav om, at gylle ikke må udbringes på lørdage, søndage og helligdage.

For at reducere ammoniakemissionen og sikre at kravet til brug af BAT opfyldes, anvender ansøger foder med fytase og minimum 5 g benzoesyre per FE.

Det vurderes, at husdyrbruget vil kunne drives uden at medføre væsentlige virkninger på miljøet, såfremt det følger de stillede vilkår og forudsætningerne i miljøvurderingen.

Indhold

Ikke teknisk resumé	1
Indledning	4
Svendborg Kommunes afgørelse	4
<i>Lovgrundlag</i>	4
Lov om tilladelse og godkendelse mv. af husdyrbrug	4
Bekendtgørelse om tilladelse og godkendelse mv. af husdyrbrug (Bekendtgørelse nr. 648 af 18. juni 2007)	5
Forvaltningsloven (Lovbekendtgørelse nr. 1365 af 7. december 2007)	5
<i>Afgørelse med vilkår</i>	5
Drift og Indretning af anlæg	5
Årsproduktion	6
Staldinventar og drift	6
Ventilation	6
Gødningsopbevaring og -håndtering	6
Ammoniak	7
Lugt	7
Støj	7
Transport	8
Støv	8
Lys	8
Skadedyr	8
Oplag af olie	8
Spildevand	9
Driftsforstyrrelser og uheld	9
Udbringning af husdyrgødning	10
Sædsifte	10
Fosfor	10
Bedste tilgængelige teknik	10
Varetagelse af landskabelige hensyn	10
<i>Generelle forhold</i>	11
Ændringer og udvidelser	11
Underretningspligt	11
<i>Retsbeskyttelse</i>	11
<i>Revurdering af godkendelse</i>	11
<i>Klagevejledning</i>	11
<i>Søgsmål</i>	12
Miljøteknisk Redegørelse	13
<i>Grundforhold</i>	13
Ansøger og ejerforhold	13
Husdyrbrugets beliggenhed og planmæssige forhold	13
Varetagelse af hensyn til landskab	14
Husdyrbruget	14
<i>Husdyrbrugets anlæg</i>	15
Stald	15
Ventilation	15
Rengøring	15
Foder	15
Ressourceforbrug	15
Opbevaring og håndtering af dieselolie, kemikalier og medicin	16
Gødningsproduktion, opbevaring og håndtering	17
Driftsforstyrrelser og uheld	17
<i>Bedste tilgængelige teknologi (BAT)</i>	18

<i>Forurening og gener fra husdyrbrugets anlæg</i>	19
Ammoniak.....	19
Lugt	20
Støj	22
Transport	23
Støv	24
Lys	24
Skadedyr	25
Spildevand.....	25
Affald	26
<i>Forurening og gener fra husdyrbrugets arealer</i>	27
Drift af husdyrbrugets arealer	27
Påvirkning af naturområder.....	27
Påvirkning af søer og vandløb.....	28
Kvælstof og fosfor til fjord og hav	28
Fosfor	28
Nitrat	29
Påvirkning af grundvand	29
Påvirkning af arter med særligt strenge beskyttelseskrav (bilag IV arter)	30
<i>Egenkontrol</i>	30
<i>Konklusion</i>	30
<i>Partshøring og høring af andre myndigheder</i>	31

BILAG

- Bilag 1. Situationsplan med angivelse af bygningsmæssig indretning
- Bilag 2. Detailkort med angivelse af udspretningsarealer og natur
- Bilag 3. Oversigtskort med transportveje
- Bilag 4. Oversigtskort med placering af støj- og støvkilder
- Bilag 5. Kort med bufferzone for lugtgenæafstand til naboer

Indledning

Fyns Amt modtog den 1. december 2003 din ansøgning om udvidelse af dyreholdet på din ejendom Sdr. Vornæsvej 13, 5700 Svendborg. Den 16. november 2004 afgjorde Fyns Amt, at det ansøgte ikke var VVM-pligtigt. Fyns Amts afgørelse blev siden påklaget til Naturklagenævnet, der den 11. juli 2005 ophævede amtets afgørelse og hjemviste sagen til fornyet behandling i amtet.

Efter projektilretninger afgjorde Fyns Amt den 3. januar 2006, at det ansøgte ikke var VVM-pligtigt. Under Svendborg Kommunes efterfølgende udarbejdelse af miljøgodkendelse blev det konstateret, at ændringen af dyreholdet ville forårsage en forøget afsætning af luftbåret ammoniakkvælstof på et internationalt naturbeskyttelsesområde. Den samlede behandling af sagen blev derfor ikke færdiggjort inden kommunalreformen trådte i kraft den 1. januar 2007.

Svendborg Kommune har via Patriotisk Selskab den 1. maj 2007 modtaget din genindsendte ansøgning om udvidelse af svineproduktionen.

Husdyrbruget på adressen, Sdr. Vornæsvej 13, 5700 Svendborg godkendes med denne godkendelse første gang efter Lov om tilladelse og godkendelse mv. af husdyrbrug (Lov nr. 1572 af 20. december 2006).

Godkendelsen er opdelt i 2 dele.

Første del er Svendborg Kommunes afgørelse, som indeholder vilkårene for godkendelsen.

Anden del er en miljøteknisk redegørelse, som danner grundlag for de opstillede vilkår i godkendelsen.

Derudover er der vedhæftet en række kortbilag.

Ved et husdyrbrug forstås en ejendom, hvor der er et dyrehold på mere end 3 dyreenheder (DE), dyreholdet med tilhørende stalde og lign., gødnings- og ensilageopbevaringsanlæg samt øvrige faste konstruktioner og tilhørende arealer.

Husdyrbruget skal til enhver tid leve op til gældende regler i love og bekendtgørelser, også selvom disse er skærpede i forhold til denne godkendelse.

Svendborg Kommunes afgørelse

Lovgrundlag

Lov om tilladelse og godkendelse mv. af husdyrbrug

(Husdyrgodkendelsesloven)

Husdyrholdet er på ialt 276,2 DE og godkendes derfor efter §12 i Husdyrgodkendelsesloven.

Svendborg Kommune godkender og fører tilsyn med husdyrbrugets eksterne miljøforhold.

Svendborg Kommune skal i forbindelse med godkendelsen sikre, at ansøger har truffet de nødvendige foranstaltninger til at forebygge og begrænse forureningen vha. den bedst tilgængelige teknologi (BAT). Desuden skal det sikres, at husdyrbruget kan drives på stedet, så det er foreneligt med hensynet til omgivelserne.

Bekendtgørelse om tilladelse og godkendelse mv. af husdyrbrug (Bekendtgørelse nr. 648 af 18. juni 2007)

Bekendtgørelsen fastsætter regler om tilladelse og godkendelse af husdyrbrug efter kapitel 3 i Husdyrgodkendelsesloven.

Desuden sætter bekendtgørelsen bla. regler for udskiftning af udspretningsarealer og regler for revurdering af godkendelser af husdyrbrug.

Forvaltningsloven (Lovbekendtgørelse nr. 1365 af 7. december 2007)

I henhold til forvaltningsloven og Husdyrgodkendelsesloven skal kommunen foretage partshøring, inden der træffes afgørelse i en konkret sag, såfremt sagen indeholder oplysninger, der kan være til ugunst for den pågældende part, og er af væsentlig betydning for sagens afgørelse.

Der har i denne sag været foretaget høring af i alt 10 parter udover ansøger.

Der er indkommet høringssvar fra ansøger og en nabo.

Afgørelse med vilkår

Svendborg Kommune godkender hermed i henhold til §12 i Husdyrgodkendelsesloven husdyrbruget på Sdr. Vornæsvej 13, Tåsinge, 5700 Svendborg.

Godkendelsen meddeles til Christian Jacobsen Lunde, der dermed er ansvarlig for, at husdyrbruget placeres, indrettes og drives i overensstemmelse med denne godkendelse.

Det afgøres samtidig, at godkendelsen af husdyrbruget ikke medfører en væsentlig virkning på miljøet.

Godkendelsen omfatter hele husdyrbruget og godkendelsen bortfalder, hvis den ikke er udnyttet inden 2 år fra den dato, hvor godkendelsen meddeles.

Hvis godkendelsen ikke har været helt eller delvist udnyttet i 3 på hinanden efterfølgende år, bortfalder den del af godkendelsen, som ikke har været udnyttet de seneste 3 år.

Godkendelsen gives på baggrund af de oplysninger som ansøger har sendt frem og på følgende vilkår:

Drift og Indretning af anlæg

1. Virksomheden skal placeres, indrettes og drives i overensstemmelse med de oplysninger, der fremgår af den vedlagte miljøtekniske redegørelse og godkendelsens vilkår.
2. De vilkår der vedrører driften, skal være kendt af de ansatte, der er beskæftiget med den pågældende del af driften, og skal sikres overholdt.

3. Der skal være et eksemplar af godkendelsen tilgængelig for de ansatte på ejendommen.
4. Der skal sikres en god staldhygiejne, herunder at stier holdes tørre, samt at stalde og fodringsanlæg holdes rene.
5. Det skal ved etableringen af dræn (inkl. omfangsdræn) sikres, at afstanden fra stald og gyllebeholder til dræn er minimum 15 meter.

Årsproduktion

6. Svinebruget tillades drevet med en produktion på maksimalt 276,2 DE, svarende til 9.035 slagtesvin (32-107 kg).

Inden for dette produktionsniveau tillades afvigelser i ind- og afgangsvægt, så længe det maksimale antal dyreenheder ikke overskrides.

Ind- og afgangsvægten for slagtesvin må variere hhv. indenfor intervallet 29-36 kg og 102-112 kg.

7. Produktionen må gerne de første 8 år være op til 12 % mindre end angivet.
8. S sammensætningen af svin på stald må på intet tidspunkt medføre en større lugtmission end 64.178 OU/s, hvor lugtmissionen beregnes som 300 OU/s per 1000 kg slagtesvin i stald 1,2,3, og 5 samt 450 OU/s per 1000 kg slagtesvin i stald 4.
9. Det skal ved tilsyn kunne dokumenteres, at husdyrholdet ikke er større end det, der meddeles godkendelse til. Kontrollen skal opbevares for minimum 5 år.

Staldinventar og drift

10. Gyllen i gyllekanalerne i fuldspaltestalden må ikke udpumpes oftere end hver 10. dag og ikke sjældnere end hver 14. dag. Udpumpningen må ikke foretages på lørdage, søndage og helligdage.

Ventilation

11. Ventilatorer skal vedligeholdes og rengøres efter behov. Rengøring dog mindst to gange om året.
12. Der skal føres journal over tidspunkter for vedligehold og rengøring. Journalen skal opbevares for de seneste 5 år, og skal kunne fremvises ved tilsyn.

Gødningsopbevaring og -håndtering

13. Håndtering af gylle skal foregå under opsyn, således at spild undgås.
14. Hvis der anvendes traktordreven overpumpning til gyllevogn, skal overpumpning enten ske på støbt plads med afledning til fortank med automatisk pumpning til gyllebeholder eller også skal pumperøret, som er monteret på traktorpumpen være forsynet med en afbryder og en timer. Timeren skal sikre, at der ikke kan pumpes mere gylle fra beholderen, end hvad der svarer til indholdet i en gyllevogn. Når pumpen ikke anvendes, skal afbryderen aflåses eller opbevares under aflåste forhold.
15. Gylle må ikke udbringes på lørdage, søndage og helligdage.

Ammoniak

16. Den samlede ammoniakemission fra stald og lager må maksimalt udgøre 4.075 kg N/år.

Hvis kommunen vurderer, at det er nødvendigt, skal det dokumenteres, at ammoniakemissionen ikke er større end dette. Dokumentationen kan eks. være i form af beregninger i ansøgningsystemet.

17. Før evt. ændring af metode til reduktion af ammoniakemissionen skal dette meddeles til og accepteres af kommunen.

Lugt

18. Afkasthøjden på ventilatorerne i den eksisterende fuldspaltestald samt i den nye stald skal være 6,9 m over terræn.

19. Den samlede lugtemission fra ejendommen må ikke overstige 64.178 OU/s.

20. Lugtimmissionen ved nærmeste nabo må ikke overstige 22 OU/m³.

21. Hvis der efter tilsynsmyndighedens vurdering opstår lugtgener, som er større end det ovenstående, skal der foretages lugtreducerende tiltag. Inden etablering skal tiltag accepteres af tilsynsmyndigheden.

22. Tilsynsmyndigheden kan stille krav om lugtmåling el. lugtberegning, dog maksimalt én gang pr. år. Inden målinger eller beregninger foretages, skal disse godkendes af tilsynsmyndigheden.

Støj

23. Virksomhedens samlede bidrag til det ækvivalente, korrigerede støjniveau målt i dB(A) og målt i ethvert punkt på opholdsarealer ved nabobeboelse må ikke overstige følgende værdier:

Mandag-fredag kl. 7-18 (8 timer) Lørdag kl. 7-14 (7 timer)	Alle dage kl. 18-22 (1 time) Lørdag kl. 14-18 (4 timer) Søn- helligdag kl. 7-18 (8 timer)	Alle dage kl. 22-7 (½ time)	Alle dage kl. 22-7 Maksimal værdi
55 dB(A)	45 dB(A)	40 dB(A)	55 dB(A)

Støjbidraget (bortset fra maksimalværdien) måles som det ækvivalente, konstante, korrigerede støjniveau i dB(A) (re. 20 µPa). Tallene i parenteserne angiver midlingstiden inden for den pågældende periode.

24. Inden for 3 måneder efter at udvidelsen er gennemført, skal der foreligge målinger/beregninger af støjbelastningen ved nærmeste nabo.

Målingerne/beregningerne skal udføres i henhold til beskrivelsen i miljøvurderingen, og det skal efterfølgende sandsynliggøres, at grænseværdierne i ovenstående skema kan overholdes.

Inden målingerne/beregningerne foretages, skal plan herfor sendes til og accepteres af tilsynsmyndigheden.

Målingerne/beregningerne skal udføres af en person eller et firma, der er godkendt af Miljøstyrelsens referencelaboratorium til at udføre Miljømåling - ekstern støj.

25. Hvis tilsynsmyndigheden efterfølgende anser det for nødvendigt, skal det dokumenteres, at støjgrænserne i ovenstående vilkår overholdes.

Dokumentationen kan foretages i form af målinger eller beregninger efter Miljøstyrelsens retningslinier.

Målingerne/beregningerne skal udføres af en person eller et firma, der er godkendt af Miljøstyrelsens referencelaboratorium til at udføre Miljømåling - ekstern støj.

Hvis det kan konstateres, at de fastsatte støjgrænser ikke kan overholdes, skal der senest 2 mdr. efter at resultatet foreligger sendes en redegørelse for, hvordan støjen kan reduceres, så de fastsatte støjgrænser kan overholdes.

Redegørelsen skal indeholde en tidsplan for gennemførelse af eventuelle støjdæmpende foranstaltninger og et økonomisk overslag over de foreslåede ændringer.

Transport

26. Ved transport af gylle på offentlige veje skal gyllevognens åbninger være forsynet med låg eller lignende, således at spild ikke kan finde sted. Skulle der alligevel ske spild, skal dette straks opsamles.

27. Transport af gylle til aftalearealerne øst for Gesinge skal ske vest om ejendommen ad Sdr. Vornæsvej, Vejlen, Udflyttervej og Gesingevej.

Støv

28. Driften må ikke give anledning til støvgener uden for ejendommens areal, som er væsentlige efter tilsynsmyndighedens vurdering.

29. Hvis der efter tilsynsmyndighedens vurdering opstår væsentlige støvgener, skal der foretages støvreducerende tiltag. Inden etablering skal tiltag accepteres af tilsynsmyndigheden.

Lys

30. Langs det eksisterende levende hegn i skel mellem nabo mod vest (Sdr. Vornæsvej 19) og ansøger skal der etableres en 45 m. lang afskærmende beplantning i to rækker bestående af nåletræer.

Skadedyr

31. Hvor foder opbevares og håndteres, skal der renholdes og vedligeholdes, så der ikke opstår risiko for tilhold af skadedyr (rotter m.v.).

Oplag af olie

32. Senest 1. januar 2011 skal dieseltank placeres på en overdækket plads og på et for olie vanskeligt gennemtrængeligt underlag, uden mulighed for afløb til jord, kloak, overfladevand eller grundvand.

33. Senest 1. januar 2011 skal håndtering af olieholdige produkter, f.eks. ved tankning af diesel, foregå på en plads, der opfylder samme krav som opbevaringspladsen.
34. Der, hvor olie opbevares og håndteres, skal der findes opslugningsmateriale.
35. Spild af olie skal straks opsamles. Al opsamlet spild inkl. opsamlingsmaterialet skal opbevares og bortskaffes, som farligt affald.
36. Belægningen, hvor olie opbevares og håndteres på, skal mindst én gang årligt kontrolleres for tæthed. Eventuelle utætheder skal straks repareres.

Kontrol og eventuelle reparationer skal føres i journal. Journalen skal som minimum indeholde oplysninger for de seneste 5 år, og skal desuden kunne fremvises ved tilsyn.

Spildevand

37. Al vask af maskiner, redskaber og sprøjte skal foregå på den eksisterende vaskeplads.
38. Belægningen på vaskepladsen skal mindst én gang årligt kontrolleres for tæthed. Eventuelle utætheder skal straks repareres.

Kontrol og eventuelle reparationer skal føres i journal. Journalen skal som minimum indeholde oplysninger for de seneste 5 år, og skal desuden kunne fremvises ved tilsyn.

Driftsforstyrrelser og uheld

39. Der skal udarbejdes en beredskabsplan eller driftsinstruks, som fortæller hvornår og hvordan, der skal reageres ved uheld.

Beredskabsplanen skal som minimum indeholde:

- Procedurer, som beskriver relevante tiltag med henblik på at "stoppe ulykken/uheldet" og begrænse udbredelsen.
- Oplysninger om hvilke interne/eksterne personer og myndigheder, der skal alarmes og hvordan.
- Kortbilag over bedriften med angivelse af miljøfarlige stoffer, afløbs- og drænsystemer og vandløb mm.
- En opgørelse over materiel der er tilgængeligt på bedriften, eller som kan skaffes med kort varsel, der kan anvendes i forbindelse med afhjælpning, inddæmning og opsamling af spild/lækage, som kan medføre konsekvenser for det eksterne miljø.

40. Beredskabsplanen skal sendes til og accepteres af tilsynsmyndigheden inden udvidelsen gennemføres.
41. Beredskabsplanen og dennes placering skal være kendt af husdyrbrugets ansatte. Placeringen skal være let tilgængelig.
42. Beredskabsplanen skal revideres en gang årligt og skal på tilsynsmyndighedens forlangende kunne fremvises med angivelse af seneste revision.

Udbringning af husdyrgødning

43. Der må maksimalt udbringes husdyrgødning på bedriftens arealer svarende til 276,2 DE per planår (1/8-31/7) og således, at der på bedriftens arealer ikke udbringes mere end 1,37 DE/ha. Der skal ved tilsyn foreligge dokumentation herfor for de seneste 5 år f.eks. i form af kopier af de indsendte gødningsregnskaber. Der må derudover ikke tilføres bedriftens arealer anden organisk gødning som f.eks. affald.

Sædskifte

44. På udspretningsarealet skal der anvendes et sædskifte med mindst 10% frøgræs og et udvaskningsindex på mindst 86 (svarende til S6). Hvis der anvendes alternativt sædskifte, hvor udvaskningsindekset ikke er kendt, skal der foretages konkrete beregninger i Farm-N, der dokumenterer, at effekten af det valgte sædskifte i forhold til udvaskning af N til grund- og overfladevand svarer til det godkendte.

45. På udspretningsarealerne skal der i løbet af 5 år årligt dyrkes mindst 2,5 % efterafgrøder, svarende til 6,6 ha, udover de lovpligtige. Der skal ved tilsyn foreligge dokumentation herfor for de seneste 5 år f.eks. i form af kopier af de indsendte gødningsregnskaber eller ansøgninger vedrørende enkeltbetalingsordningen.

Fosfor

46. Ved udskiftning af arealer skal der indsendes dokumentation til Svendborg Kommune for de nye arealers fosfortal. Hvis fosfortal er over 4, skal der desuden medfølge dokumentation for, at det samlede tilladte fosforoverskud ikke er overskredet.

Bedste tilgængelige teknik

47. Der skal anvendes fytase i foderet.

48. Så længe tilsætning af benzoesyre til foderet anvendes til reduktion af ammoniakemissionen, skal det kunne dokumenteres, at der anvendes foder med minimum 5 g benzoesyre/FE.

49. Ved udskiftning af råvarer og hjælpestoffer skal virksomheden dokumentere, at der vælges mindre miljøbelastende råvarer og hjælpestoffer.

50. Ved udskiftning af installationer til belysning og vand, skal virksomheden dokumentere, at der vælges mindre miljøbelastende installationer.

Varetagelse af landskabelige hensyn

51. Den nye staldbygning skal placeres og udformes i overensstemmelse med det ansøgte.

52. Den nye silo placeres ved den eksisterende og opføres i samme højde.

Generelle forhold

Ændringer og udvidelser

Der må ikke ske ændringer eller udvidelser på husdyrbruget, de tilhørende arealer eller ændringer i ejerforhold før dette er anmeldt til og eventuelt godkendt af Svendborg Kommune.

Underretningspligt

Den, der er ansvarlig for forhold eller indretninger, som kan give anledning til væsentlig forurening eller fare herfor, har pligt til straks at underrette alarmcentralen på tlf: 112 og Svendborg Kommune tlf: 6223 3000 (§52 i Lov nr. 1572 af 20. december 2006).

Retsbeskyttelse

Vilkårene i denne godkendelse er omfattet af 8 års retsbeskyttelse jf. § 40 stk. 1 i Lov nr. 1572 af 20. december 2006. Det betyder, at det som hovedregel ikke vil være muligt at stille nye krav til husdyrbruget inden for de første 8 år efter meddelelsen af godkendelsen, med mindre der er lavet grundlæggende sagsbehandlingsfejl eller givet grundlæggende fejlagtige oplysninger, som nødvendiggør, at afgørelsen skal ændres.

Husdybrugets egenkontrol er dog undtaget for retsbeskyttelsen, og tilsynsmyndigheden kan revidere denne for at forbedre husdyrbrugets kontrol med egen forurening, eller for at opnå et mere hensigtsmæssigt tilsyn (§53 stk. 2 i Lov nr. 1572 af 20. december 2006).

Retsbeskyttelsesperioden regnes fra datoen for denne godkendelse. Påklages godkendelsen, regnes perioden fra den dato, hvor Miljøklagenævnet træffer afgørelse vedrørende klagen.

Revurdering af godkendelse

Virksomhedens miljøgodkendelse skal revurderes (§ 41, stk. 3 i Lov nr. 1572 af 20. december 2006) regelmæssigt og mindst hvert 10. år. Dog skal første regelmæssige revurdering ske, når der er forløbet 8 år efter, at husdyrbruget første gang blev godkendt.

Første revurdering skal foretages senest d. 7. august 2016

Klagevejledning

Denne afgørelse kan påklages til Miljøklagenævnet (§76 i Lov nr. 1572 af 20. december 2006).

En eventuel klage skal være skriftlig og skal sendes til: mt@svendborg.dk eller Svendborg Kommune, Natur og Miljø, Svendborgvej 135, 5762 Vester Skerninge.

Klagen skal indgå senest 4 uger efter meddelelsen af godkendelsen, og skal være modtaget i kommunens ekspeditionstid.

Klagefristen udløber d. 10. september 2008.

Svendborg Kommune videresender klagen til Miljøklagenævnet, og underretter samtidig den godkendelsen er meddelt til.

Klage over denne afgørelse har ikke opsættende virkning medmindre Miljøklagenævnet bestemmer andet, dog vil klage over vilkår, der relaterer sig til de landskabelige værdier (§ 27 stk 1 nr. 3 eller stk. 2. Lov nr. 1572 af 20. december 2006) have opsættende virkning, medmindre Miljøklagenævnet bestemmer andet.

Følgende personer og organisationer er klageberettigede i den aktuelle sag (jf. §84 stk. 1 og 3, §85 stk. 1,2,3,4, §86 stk. 1 og 2, §87 stk. 1 og 2 i Lov nr. 1572 af 20. december 2006):

- Patriotisk Selskab, Ørbækvej 276, 5250 Odense SØ
- Peter Raahede Huus, Sdr. Vornæsvej 7, 5700 Svendborg.
- Joan Faxø og Anders Fløjborg, Sdr. Vornæsvej 8, 5700 Svendborg.
- Gitte og Kenneth Johansen, Sdr. Vornæsvej 9, 5700 Svendborg.
- Poul-Arne Elnegaard, Sdr. Vornæsvej 11, 5700 Svendborg.
- Carl Eigil Lauritsen, Sdr. Vornæsvej 15, 5700 Svendborg.
- Kristen og Anni Karoline Byrialsen, Sdr. Vornæsvej 17, 5700 Svendborg.
- Jean Christensen og Christina H. Madsen, Sdr. Vornæsvej 19, 5700 Svendborg.
- Carsten Jørgensen og Anita Hansen, Sdr. Vornæsvej 13, 5700 Svendborg.
- Dansk Ornitologisk Forening, natur@dof.dk
- Sundhedsstyrelsen, syd@sst.dk
- Danmarks Naturfredningsforening, dn@dn.dk
- Danmarks Sportsfiskerforbund, Vandområde distrikt 9, Frode Thorhauge, ft@sportsfiskerforbundet.dk
- Det Økologiske Råd, Blegdamsvej 4B, 2200 København N, info@ecocouncil.dk
- Friluftsrådet, v. Christian Jensen, sydfyn@friluftsradet.dk
- Danmarks Fiskeriforening, Nordensvej 3, Taulov, 7000 Fredericia, mail@dkfisk.dk
- Ferskvandsfiskeriforeningen, Niels Barslund, Vormstrupvej 2, 7541 Haderup.
- Miljøcenter Odense, Ørbækvej 100, 5220 Odense SØ, email: post@ode.mim.dk

Kopi af denne afgørelse er sendt til alle ovenstående.

Søgsmål

Ønskes godkendelsen prøvet ved domstolene (§ 90. Lov nr. 1572 af 20. december 2006), skal sagen være anlagt senest 6 måneder efter, at afgørelsen er meddelt.

Fristen for at anlægge søgsmål er d. 13. februar 2009.

Miljøteknisk Redegørelse

Denne miljøvurdering danner grundlag for de vilkår, der meddeles i godkendelsen. Udgangspunktet for miljøvurderingen er den indsendte ansøgning om godkendelse af husdyrbruget.

Grundforhold

Ansøger og ejerforhold

Ansøger og ejer er Christian Jacobsen Lunde, Tørvemosevej 2, 5700 Svendborg, der dermed er ansvarlig for, at husdyrproduktionen placeres, indrettes og drives i overensstemmelse med denne godkendelse.

Der stilles vilkår om, at de vilkår, der vedrører driften, skal være kendt af de ansatte, der er beskæftiget med den pågældende del af driften og skal sikres overholdt. Desuden skal et eksemplar af godkendelsen være tilgængelig for de samme personer.

Husdyrbrugets beliggenhed og planmæssige forhold.

Husdyrbruget er placeret på adressen Sdr. Vornæsvej 13, 5700 Svendborg.

Der opføres en ny stald på 750 m² på ejendommen i tilknytning til de eksisterende bygninger og parallelt med fuldspaltestalden fra 1996. Samtidig etableres der en kørevej rundt om den nye stald mod vest.

Følgende matrikler er tilknyttet ejendommen:

Ejerlav	Matrikel
Gesinge By, Bjerreby	10a, 10e
Lundby By, Landet	6m, 6n, 7d
Strammelse By, landet	8a, 28b, 55b

Bilag 1 viser med et oversigtskort placeringen af anlægget inkl. den nye stald.

Beskrivelse af område

Ejendommen er placeret i landzone midt på Tåsinge i et karakteristisk landbrugsområde ca. 1 km vest for Landet By.

Afstandskrav i forhold til Husdyrlovens §6 og §20

Afstandsforhold fra nærmeste anlæg og til nærmeste nabo	Afstand (m)	Afstandskrav (m)
Eksisterende eller, ifølge kommuneplanens rammedel, fremtidigt byzone eller sommerhusområde.	950	50
Samlet bebyggelse i landzone, eller område i landzone, der i en lokalplan er udlagt til boligformål, blandet bolig og erhverv eller til offentlige formål med henblik på beboelse, institutioner, rekreative formål og lignende.	1100	50
Enkeltbolig	45	50

Afstandskravet i forhold til nærmeste nabo er ikke overholdt, når man måler fra nærmeste anlæg, som i dette tilfælde er gyllebeholderne. Der er dog ikke tale om, at forureningen fra gyllebeholderne øges, selv om der som følge af udvidelsen vil blive produceret mere gylle og dermed også skulle opbevares mere gylle i beholderne. Det afgørende er arealet af overfladen, og den er uændret. Dermed er forureningen fra beholderne også den samme. Nærmeste staldafsnit ligger 75 m fra nærmeste nabo og dvs. alle ændringer, som kan medføre forøget forurening, sker udenfor 50 m grænsen.

Afstandskrav i forhold til Husdyrlovens §8

Afstandsforhold fra nyt staldanlæg.	Afstand (m)	Afstandskrav (m)
Fælles vandindvindingsanlæg (Landet Vandværk)	1.600	50
Enkelt vandindvindingsanlæg	50	25
Vandløb/dræn og søer (Lungrenden)	125	15
Offentlig vej/ privat fællesvej	160	15
Levnedsmiddelvirksomhed	>25	25
Naboskel	110	30
Beboelse på samme ejendom	45	15

Afstandskravene i §8 kan overholdes for den nye stald.

Det skal ved etableringen af dræn sikres, at afstanden fra stalde og gyllebeholdere til dræn er minimum 15 meter. Der er stillet vilkår herom.

Alternativ placering

Ansøger har foreslået en alternativ placering af den nye stald, hvor den i stedet placeres i forlængelse af fuldspaltestalden (stald 4). Ansøger har samtidig argumenteret for, at denne placering ikke er hensigtsmæssig, da den nye stald i så fald skal nedgraves ca. 1,5 m under terræn, for at gyllekanalerne i den eksisterende og nye stald kan være i niveau. Desuden vil denne placering besværliggøre transport til og fra staldanlægget, da udleveringsrummet i så fald skal placeres i sydenden.

Kommunen er enig i ansøgers betragtninger, og da der heller ikke vurderes at være arkitektoniske eller landskabsmæssige fordele ved den alternative placering, er den ansøgte placering valgt som grundlag for de efterfølgende vurderinger.

Varetagelse af hensyn til landskab

Ejendommen inkl. den nye stald ligger udenfor særlige landskabelige og naturmæssige beskyttelsesområder. Der er over 500 m til bevaringsværdige bebyggelser og endnu længere til bevaringsværdige kultur- og bymiljøer. Den nye stald vil enten blive opført i røde teglsten som de eksisterende stalde eller

evt. beklædt med søsten. Højde og taghældning vil være som på fuldspaltestalden.

Der opføres en fodersilo ved siden af og magen til en eksisterende gulgrøn glasfibersilo og med samme højde. Efter opførelsen af den nye stald vil siloerne være placeret mellem den nye stald og den eksisterende fuldspaltestald.

Der vil, som følge af nabohensyn i forhold til lugt, blive etableret forhøjede ventilationsafkast på den eksisterende fuldspaltestald samt den nye stald. Afkastene på fuldspaltestalden vil blive placeret 1,6 m over kip, og afkastene på den nye stald vil blive placeret 2,1 m over kip. Dette vil fremstå mindre harmonisk, end hvis afkastene er placeret ved kip. Det er dog nødvendigt at gå på kompromis med synsindtrykket af hensyn til forebyggelse af øgede lugtgener.

Kommunen vurderer, at ejendommen, efter udvidelsen og etableringen af den nye stald og silo på trods af de forøgede afkast, vil fremstå som en harmonisk ejendom.

Kommunen vurderer desuden, at den valgte placering overholder krav og hensyn til områder af særlige landskabelige og naturmæssige interesser.

Husdyrbruget

Der er søgt om udvidelse af dyreholdet på ejendommen.

Dyreholdet er i nudrift og i ansøgt produktion sammensat som vist i nedenstående tabel:

Dyreart	Nudrift		Ansøgt	
	Antal	DE	Antal	DE
Slagtesvin	6.000	165,4	9.035	276,2

Der udvides fra 1.812 stipladser til 2.628 stipladser.

Der stilles vilkår om, at husdyrbruget maksimalt må drives med den ansøgte produktion.

Der er mulighed for variation indenfor det angivne antal dyreenheder, således at ind- og afgangsvægtene kan variere. Indgangsvægten tillades at variere indenfor

intervallet 29-36 kg, og afgangsvægten tillades at variere indenfor intervallet 102-112 kg.

Der stilles dog vilkår om, at antal og vægt af svin på stald på intet tidspunkt må medføre en større lugtemmission end 64.178 OU/s, hvor lugtemmissionen beregnes som 300 OU/s per 1000 kg slagtesvin (dog 450 OU/s per 1000 kg slagtesvin i fuldspaltestalden).

Dette vilkår stilles af hensyn til nærmeste nabo, som ikke må kunne opleve øgede lugtgener som følge af udvidelsen.

I tilfælde af ændringer af dyreenhedsdefinitionerne skal det påpeges, at man ved fortolkning af en afgørelse skal tage udgangspunkt i det godkendte antal slagtesvin og godkendte vægt.

Der stilles vilkår om, at det ved tilsyn skal kunne dokumenteres, at husdyrholdet ikke er større end det, der meddeles godkendelse til. Kontrollen skal opbevares for minimum 5 år.

Husdyrbrugets anlæg

Stald

Staldene er delt i fem afsnit, hvoraf de tre ældste (1, 2 og 3) er indrettet med delvis spaltegulv med 50-75% fast gulv (se bilag 1). Stald 4 fra 1996 er indrettet med fuldspaltegulv, og den nye stald 5 bliver indrettet med delvis spaltegulv med 25-49% fast gulv.

Bilag 1 angiver den bygningsmæssige indretning.

Ventilation

Stald	Type	Afkast (antal)	Afkast-Højde (m)	Ydeevne m ³ /time
1	Undertryk	3	6,6	15.200
2+3	Undertryk	5	5,4	9.200
4	Undertryk	8	7,9	11.250
5	Undertryk	6	8,4	13.600

Udsugning sker i tagmonterede skorstene. Der er altså undertryksventilation, som er mere energibesparende end ligetryksventilation. Der vil i den nye stald blive anvendt energieffektive ventilations-aggregater.

Rengøring

Stier rengøres og desinficeres efter hvert hold grise.

I den nye stald etableres der overbrusningsanlæg over gødearealet, hvilket sikrer, at grisene gøder der.

Ansøger oplyser, at det bliver en fast procedure, at foretage rensning af ventiltionskanaler 2 gange årligt. I forsommeren foretages tørrensning og i efteråret vask. Der er stillet vilkår om, at rengøring foretages 2 gange om året, samt at der føres journal herfor.

Der er desuden stillet vilkår om, at der til enhver tid skal sikres en god staldhygiejne, og at foderanlæg skal holdes rene.

Foder

Foderet vil bestå af indkøbt, færdigblandet tørfoder med protein- og fosfor svarende til normalt. Foderet indeholder fytase, som sikrer en større optagelse af fosfor. Desuden indeholder foderet benzoesyre, som sænker pH i urinen, og dermed sænkes fordampningen af ammoniak fra stald og lager. Brugen af benzoesyre opfylder krav om brug af BAT.

Der er stillet vilkår om, at foderet indeholder fytase, og så længe benzoesyre anvendes til reduktion af ammoniakemissionen, skal det dokumenteres, at foderet indeholder mindst 5 g benzoesyre/FE.

Ressourceforbrug

Årligt forbrug.	Nudrift	Ansøgt
Vaskevand, drikkevand, drift (m ³)	3.000	5.000
Dieselolie (liter)	21.000	23.000
El (kwh)	85.000	120.000

Det nuværende og forventede fremtidige vandforbrug udgøres primært af drikkevandsforbruget i staldene og stiger proportionalt med produktionsforøgelsen. Der anvendes drikkekopper under drikkeniplerne, hvilket minimerer vandspild.

Ved vask af stalde anvendes iblødsætning, hvorefter staldene vaskes med højtryksrenser med koldt vand. Både

iblødsætning og vask med højtryksrensere er vandbesparende.

Dieselolieforbruget vil ikke stige meget i forbindelse med udvidelsen, da størstedelen af dieselolien anvendes til markbruget, som er uændret. Dieselolieforbruget i stalden er begrænset til tørring efter vask og forventes at stige med 2.000 l/år.

Der er en stigning i elforbruget på kun 40% selvom produktionen stiger 67%. Dette skyldes, at der benyttes energieffektive ventilationsaggregater i den nye stald, som medfører en besparelse på 25-50%.

Opbevaring og håndtering af dieselolie, kemikalier og medicin.

Dieselolie

Der findes på ejendommen en 2.500 l dieselolietank fra 1980 med plade og hævet over jorden. Den er placeret udendørs mellem bygning 4 og 7, se bilag 1. Ved seneste tilsyn i november 2005 var der ingen tegn på spild.

Med henvisning til olietankbekendtgørelsen (Bekg. nr. 729 af 14. juni 2007, Olietankbekendtgørelsen) gøres der opmærksom på, at ejeren af overjordiske ståltanke under 6000 l skal sikre, at typegodkendte tanke med korrosionsbeskyttelse skal sløjfes senest 40 år efter fabrikationsåret. Øvrige ståltanke skal sløjfes senest 30 år efter fabrikationsåret, mens tanke hvis fabrikationsår ikke er kendt, skal sløjfes senest d. 31. august 2008.

For denne dieseltank betyder det, at den skal sløjfes senest med udgangen af 2010.

Ved opsætning af ny dieseltank vurderer kommunen, at der skal stilles vilkår om, at beholderen placeres på en overdækket plads og på et for olie vanskeligt gennemtrængeligt underlag, uden mulighed for afløb til jord, kloak, overfladevand eller grundvand.

Håndtering af olieholdige produkter, f.eks. ved tankning af diesel, skal til enhver tid foregå på en plads, der opfylder samme krav som ved opbevaringspladsen.

Der er stillet vilkår om, at begge ovenstående vilkår kan være opfyldt senest 1. januar 2011.

Der er også stillet vilkår om, at der hvor olie og lign. opbevares og håndteres skal et eventuelt spild straks opsamles. Al opsamlet spild inkl. opsamlings-materialet skal opbevares og bortskaffes, som farligt affald. Der skal til enhver tid findes opsugningsmateriale, der hvor olie og lign. opbevares og håndteres.

Der er desuden stillet vilkår om, at der hvor olie og lign. opbevares og håndteres, skal belægningen mindst én gang årligt kontrolleres for tæthed. Eventuelle utætheder skal straks repareres. Kontrol og eventuelle reparationer skal føres i journal. Journalen skal som minimum indeholde oplysninger for de seneste 5 år, og skal desuden kunne fremvises ved tilsyn.

Kemikalier

Bekæmpelsesmidler opbevares ikke på ejendommen, men på ansøgers anden ejendom: Tørvemosevej 2 på Tåsinge.

Ved sprøjtning af marker transporteres bekæmpelsesmidlerne undtagelsesvis til ejendommen. Sædvanligvis foregår fyldningen på anden ejendom. Sker fyldning på Sdr. Vornæsvej 13, foregår det på vaskepladsen med afløb til fortank til gyllebeholderen.

Da der ikke opbevares kemikalier på ejendommen, er der ikke stillet vilkår om opbevaring. Skulle opbevaring blive aktuelt på et senere tidspunkt, skal opbevaring af kemikalier samt rester herfra og tom emballage følge reglerne i bekendtgørelse om bekæmpelsesmidler og ændringer til denne bekendtgørelse (Bekg. nr. 633 af 18. juni 2003, Bekendtgørelse om bekæmpelsesmidler).

Medicin

Der opbevares medicin i et køleskab i forrummet i bygning 6. Evt. medicinrester samt tom emballage returneres til dyrlægen. Brugte kanyler indsamles og afsættes til Marius Pedersen A/S.

Kommunen vurderer, at den nuværende opbevaring og håndtering af medicin ikke medfører risiko for spild til afløb, jord,

overfladevand og grundvand. Det opbevares og bortskaffes som farligt affald.

Gødningsproduktion, opbevaring og håndtering

Husdyrgødningen opbevares i to gyllebeholdere, der lever op til kravet om anvendelse af BAT. De er sidst kontrolleret i 2006 uden bemærkninger.

Der er etableret naturligt flydelag, som overdækning på beholderne.

Der er ikke planlagt etablering af fast overdækning af gyllebeholderne.

Der fremgår af seneste kontrolrapport, at der ikke er spjæld mellem fortank og gyllebeholdere.

	Opført	Størrelse m ³	Sidste kontrol
Eks. Gylletank 1	1987	1.230	2006
Eks. Gylletank 2	1996	2.050	2006
Kanaler i eks. stald 1,2,3	1987	80	-
Kanaler i eks. stald 4	1996	350	-

Gyllebeholderne er placeret øst for og umiddelbart op ad ejendommen.

Der produceres årligt 4.200 t gylle inkl. vaskevand. Der er en samlet opbevaringskapacitet på 3.700 t. Dvs. at der kan opbevares 10,5 måneders produktion af gylle, hvilket lever op til kravet om minimum 9 måneders opbevaringskapacitet.

Ansøger oplyser, at der foretages inspektion af gyllebeholderne hver den 1. i måneden både hvad angår flydelag og af gyllebeholderens ydre.

Gyllen overpumpes fra stald til beholdere via neddykket rør, og der omrøres kun umiddelbart før tømning af beholderne.

Der er ikke monteret pumperør på beholderne til pumpning fra beholder til gyllevogn. Gyllen suges direkte over i gyllevogn eller den pumpes over via traktorpumpe.

Udkørsel af gylle foretages om foråret i perioden ultimo marts til primo maj. Der

køres gylle ud i dagtimerne og fortrinsvis i tidsrummet 7.00 – 12.00.

Gyllen udbringes udelukkende i voksende afgrøder gerne ved høj luftfugtighed. Begge dele mindsker fordampningen.

Da gyllen udbringes i voksende afgrøder er nedfældning ikke mulig. Gyllen udbringes i stedet ved slangeudlægning.

Halvdelen af udspretningsarealerne ligger umiddelbart rundt om ejendommen. Til arealerne længere væk vil nærmeste offentlige vej benyttes. Det betyder, at der vil blive kørsel gennem flere mindre byer: det sydlige Strammelse, Landet, Gesinge og det nordlige Lundby.

Der er stillet vilkår om, at gylle ikke må udkøres på lørdage, søndage og helligdage.

Driftsforstyrrelser og uheld

Risiko for miljømæssige driftsforstyrrelser og uheld udgøres primært af faren for gylleudslip, som kan medføre en stor risiko for forurening af grundvand og overfladevand.

Der er stillet vilkår om, at håndtering af gylle altid skal foregå under opsyn, således at spild undgås.

Sugning af gylle fra beholder direkte til gyllevogn er den sikreste løsning, da der her ikke er risiko for utilsigtet overpumpning af gylle. Hvis der anvendes traktordreven overpumpning skal overpumpning enten ske på støbt plads med afledning til fortank med automatisk pumpning til gyllebeholder eller også skal pumperøret, som er monteret på traktorpumpen, være forsynet med en afbryder og en timer. Timeren skal sikre, at der ikke kan pumpes mere gylle fra beholderen, end hvad der svarer til indholdet i en gyllevogn. Når pumpen ikke anvendes, skal afbryderen aflåses eller opbevares under aflåste forhold.

Der er stillet vilkår herom for at minimere risikoen for uheld med spild af gylle fra gyllebeholdere.

Der er desuden stillet vilkår om, at inden udvidelsen gennemføres, skal der udarbej-

des en beredskabsplan, som skal sendes til og accepteres af tilsynsmyndigheden.

Beredskabsplanen skal som minimum indeholde :

- Procedurer, som beskriver relevante tiltag med henblik på at stoppe uheldet og begrænse udbredelsen.
- Oplysninger om hvilke interne/eksterne personer og myndigheder, der skal alarmes og hvordan.
- Kortbilag over driften med angivelse af miljøfarlige stoffer, afløbs- og drænsystemer og vandløb mm.
- Opgørelse over materiel, der er tilgængeligt på bedriften, eller som kan skaffes med kort varsel, og som kan anvendes i forbindelse med afhjælpning, inddæmning og opsamling af spild/lækage, som kan medføre konsekvenser for det eksterne miljø.

Yderligere er der stillet vilkår om, at beredskabsplanen og dennes placering skal være kendt af husdyrbrugets ansatte. Placeringen af beredskabsplanen skal være let tilgængelig.

Beredskabsplanen skal revideres én gang årligt og skal på tilsynsmyndighedens forlangende kunne fremvises med angivelse af seneste tidspunkt for revision.

Bedste tilgængelige teknologi (BAT)

Ansøger har med henvisning til BREF (referencedokument for bedste tilgængelige teknikker, der vedrører intensiv fjerkræ- og svineproduktion) redegjort for brugen af BAT indenfor

- management
- staldindretning
- foder
- opbev./behandling af husdyrgødning
- udbringning af husdyrgødning
- forbrug af vand og energi

Der vil som beskrevet i forrige afsnit blive udarbejdet en beredskabsplan, hvori forholdsregler i forbindelse med uheld med kemikalier, gylle, brand mv. er beskrevet.

Staldindretning og management

Det valgte staldsystem i den nye stald opfylder kravet om brug af BAT, da der indgår max 2/3 spaltegulv (BAT byggeblad nr. 106.04-52).

De tre ældste staldafsnit (1-3) har et fastgulvareal på 50-55 % og vurderes af kommunen til dermed at opfylde kravet om brug af BAT. På grund af det store fastgulvsareal er ammoniakfordampning-en fra disse stalde kun 8% mod 12% for stalde med delvist spaltegulv.

Stald 4, som er med fuldspaltegulv, opfylder ifølge BREF-noten kun kravet om brug af BAT, hvis der sker hyppig fjernelse af gylle fra gyllekanalerne. Dette skyldes, at fuldspaltegulv ellers medfører en relativ høj ammoniakfordampning.

I den nuværende drift tømmes der gyllekanaler hver 14. dag. Det er kommunens vurdering, at der bør stilles vilkår om hyppigere tømning, hvis fuldspaltestalden skal leve op til kravet om brug af BAT, ellers er ammoniakfordampningen fra denne type stald høj. Der er dog også et tungtvejende hensyn at tage til den nærmeste nabo, som ikke må opleve forøgede lugtgener, som følge af udvidelsen. Hyppig tømning kan føre til øgede lugtgener. *I et forsøg på at tilgodese begge hensyn, er der derfor stillet et vilkår om, at gyllen i gyllekanalerne i fuldspaltestalden ikke må tømmes oftere end hver 10. dag og ikke sjældnere end hver 14. dag. Der er desuden stillet vilkår om, at tømning ikke må foretages på lørdage, søndage og helligdage.*

Ansøger har undersøgt muligheden for at etablere biologisk luftrensingsanlæg i den nye stald, men har fravalgt det af økonomiske årsager. I stedet anvendes benzoesyre i foderet, og ansøger har via beregninger redegjort for, at tilsætning af 5 g benzoesyre per FE giver en reduktion i ammoniakfordampningen på 5 % svarende til den reduktion, som man vil kunne opnå med delvis luftrensning i den nye stald.

Kommunen vurderer, at da der kan opnås samme effekt med benzoesyre tilsat alt foder som med luftrensning i en stald, er der i det konkrete projekt ikke proportionalitet mellem miljøeffekten og

omkostningerne ved at kræve etablering af luftrensningsanlæg i den nye stald.

Vurderingen er bl.a. baseret på, at beregninger af ammoniakbelastningen ved nærmeste højt målsatte naturområde uden miljøtiltag er 0,09 kg N/ha/år. Ved tilsætning af benzoesyre eller etablering af luftrensningsanlæg reduceres ammoniakbelastningen i begge tilfælde kun lidt, nemlig til 0,08 kg N/ha/år.

Ansøger har oplyst, at når de eksisterende stalde skal renoveres om ca. 10 år, vil de blive renoveret i henhold til, hvad der på det tidspunkt er BAT for staldsystemer.

Der er fast procedure for rengøring og vedligeholdelse af stalde og inventar. Disse er beskrevet i dette afsnit, samt under ventilation samt drift og indretning. Procedurene er præciseret i en række vilkår.

Foder

Type og indhold af foder er tidligere beskrevet og opfylder kravet om brug af BAT.

Opbevaring af husdyrgødning

Der er som tidligere beskrevet to gyllebeholdere på ejendommen. Ansøger har redegjort for at gyllebeholderne opfylder kravet til brug af BAT, da de opfylder den gældende lovgivning. De er omfattet af 10-års beholderkontrollen og senest kontrolleret i 2006.

Udbringningsteknik

Udbringning af husdyrgødning følger med de gældende lovkrav BAT.

Gyllen køres ud med 18m³ gyllevogn med slæbeslanger. Gyllen køres ud på veletablerede afgrøder, og derved minimeres ammoniakfordampning og lugtgener. Der dyrkes primært vinterafgrøder, og derfor er det ikke ønskeligt at anvende nedfælder (pga. beskadigelse af afgrøder), hvilket ellers ville minimere ammoniakfordampningen og lugtgenerne yderligere.

Det tager længere tid at udbringe gylle med nedfælder, da en nedfælder typisk har en rækkevide på 6-8 m, mens en gyllevogn med slæbeslanger har op til 24 m rækkevidde. For at få gyllekørslen afviklet

over så kort en periode som muligt, er der derfor også valgt slæbeslanger på græsarealer.

Gennem mark- og gødningsplaner føres der journal over mængde og spredning af uorganisk gødning og husdyrgødning på markerne.

Vand- og energiforbrug

Der er opsat lavenergibelysning i form af lysstofrør i alle stalde. Lyset i stalderne er tændt efter behov, dvs. når der arbejdes i stalden, og når der ikke er tilstrækkeligt lys fra dagslys.

I den nye stald opsættes et energieffektivt ventilationssystem. Der er pt. ikke planer om at udskifte ventilationen i de øvrige stalde. Bliver der behov for det, vil der blive valgt et strømbesparende anlæg.

Vand og energiforbrug

Dette er tidligere beskrevet og vurderes at leve op til kravet om brug af BAT.

Der føres journal over vand- og energiforbrug, mængde af husdyrfoder og evt. opstået spild. Dette opgøres i forbindelse med det årlige regnskab for bedriften.

Substitution af råvarer og hjælpestoffer

Der er stillet vilkår om, at virksomheden skal dokumentere at substitution af råvarer og hjælpestoffer sker til mindre miljøbelastende råvarer og hjælpestoffer.

Forurening og gener fra husdyrbrugets anlæg

Ammoniak

Der udledes ifølge ansøgningens beregninger samlet ca. 4.075 kg N/år fra stald og lager. *Der er stillet vilkår om, at ammoniakemissionen ikke overstiger dette. Der er desuden stillet vilkår om, at hvis tilsynsmyndigheden finder det nødvendigt, skal ansøger dokumentere, at dette niveau ikke overstiges. Eks. i form af beregninger i ansøgningsystemet.*

Meremissionen udgør 1.530 kg N/år.

Reduktionskrav

Reduktionskravet for kvælstof for det ansøgte (15%) opfyldes ved, at der er valgt en slagtesvinestald med delvis spaltegulv (max. 2/3 spaltegulv), som er referencesystem for slagtesvinestalde. Desuden har en del af de ældre stalde en reduceret ammoniakfordampning i forhold til referencesystemet.

Påvirkning af §7-naturområder

Der er 3,4 km fra stalde og opbevaringsanlæg til nærmeste naturområde udpeget som sårbart i henhold til lovens §7 (naturområde 5 på bilag 2). Det vurderes derfor, at udvidelsen ikke medfører en belastning af naturområdet.

Påvirkning af andre naturområder

Ifølge husdyrgodkendelseslovens § 23 skal kommunen ved vurderingen af ansøgninger om godkendelse af husdyrbrug bla. varetage beskyttelsen af natur herunder områder, der er beskyttet mod tilstandsændringer eller fredet, udpeget som internationalt beskyttelses-områder (NATURA 2000 - områder) eller udpeget som særligt sårbart overfor næringsstofpåvirkning.

Noret

Der er 1.100 m til moseområdet Noret (naturområde 1 på bilag 2), som ligger nordvest for den nye staldbygning. Mosen er af typen overgangsrigkær med rørsump og pilesump. Mosen er kalkrig og dermed en del af udpegningsgrundlaget for habitatområdet Det Sydfynske Øhav. Der findes en meget stor bestand af den fredede orkidé Maj-Gøgeurt. Desuden findes plantearterne Tykakset Star, Smalbladet Ærenpris og Vandspir, som alle er relativt sjældne på Fyn og omliggende øer. Mosen er målsat som af international/national betydning (A-målsat) i Regionplan 2005-. Tålegrænsen vurderes at være ca. 30 kg N/ha/år. Baggrundsbelastningen i området er 16,7 kg N/ha. Dvs. tålegrænsen for området vurderes ikke at være overskredet.

Vejlen

Der er 1.500 m til strandengsområdet Vejlen (naturområde 2 på bilag 2), som ligger vest for den nye staldbygning. Strandengen har partier af ekstremrigkær, strandoverdrev og saltenge. Der findes også strandsøer og saltpander og området indeholder desuden

plantearten Smalbladet Kællingetand, som er relativt sjælden på Fyn og omliggende øer.

Mosen er målsat som af international/national betydning (A-målsat) i Regionplan 2005-. Tålegrænsen vurderes at være 30 kg N/ha/år. Baggrundsbelastningen i området er 16,7 kg N/ha. Dvs. tålegrænsen for området vurderes ikke at være overskredet.

Beregning af ammoniakafsætningen fra stald og lager til moseområderne viser, at udvidelsen betyder en øget ammoniakafsætning på maksimalt 0,1 kg N/ha/år. Da tålegrænsen ikke er overskredet, vurderes der, på baggrund af Svendborg Kommunes administrationsgrundlag for husdyrsager, ikke at være grundlag for at stille yderligere vilkår til begrænsning af ammoniakafsætning til naturområderne.

Der ligger to lavere målsatte moseområder (D-målsatte) hhv. 140 m vest for og 600 m sydøst for den nye staldbygning (naturområde 3 og 4 på bilag 2). Det er kommunens vurdering, at der ikke er behov for at foretage beregning af ammoniakafsætningen til disse naturområder og heller ikke grundlag for at stille yderligere vilkår til begrænsning af ammoniakafsætning til naturområderne.

Lugt

Den primære kilde til lugt fra dyrehold er staldluftventilation. Der vil også kunne forekomme lugt fra gødningsopbevaringsanlæg og ved udbringning. Der foreligger dog kun data og modeller, der kan beregne lugtbelastningen fra en stald til omgivelserne. Det betyder, at lugtgener fra gødningsopbevaringsanlæg og ved udbringning primært reguleres ved generelle regler om bla. flydelag/overdækning af gyllebeholder, samt tidspunkter for, hvornår husdyrgødning må udbringes jf. bekendtgørelse om husdyrbrug og dyrehold over 3 DE, husdyrgødning, ensilage mv. (Bek. nr. 1695 af 19. december 2006).

Lugtbelastningen fra et staldanlæg angives ved en række beregnede geneafstande og tilhørende genekriterier.

Beregningen af geneafstandene foretages enten ved OML-modellen (Operationelle Multi Luftforureningsmodel) eller FMK-modellen (Foreningen af kommunale miljømedarbejdere). Den model, der beregner den længste afstand anvendes til vurdering af om husdyrgodkendelseslovens genekriterier er overholdt.

Ifølge husdyrgodkendelsesloven reduceres de beregnede geneafstande, hvis husdyrbruget er placeret nord for de omkringboende. Omvendt forøges geneafstanden, hvis der er andre

husdyrbrug over 75 DE, indenfor 300 m fra byzone og lign. eller samlet bebyggelse eller 100 m fra enkeltliggende boliger.

I den konkrete sag er OML-modellen anvendt. Geneafstanden til enkeltbolig er ikke korrigeret i forhold til vindretning eller kumulation.

Nedenstående tabel viser afstanden fra lugtcentrum til de nærmeste naboer, de beregnede geneafstande, og genekriterierne.

Afstande, beregnede geneafstande efter OML-modellen, genekriterier

Områdetype	Afstand fra lugtcentrum (m)	Geneafstand (m)	Geneafstand Nudrift (m)	Genekriterie (OU_E/m^3)
Eksisterende eller, ifølge kommuneplanens rammedel, fremtidigt byzone eller sommerhusområde.	1000	630		5
Samlet bebyggelse i landzone, eller område i landzone, der i en lokalplan er udlagt til boligformål, blandet bolig og erhverv eller til offentlige formål med henblik på beboelse, inistitutioner, rekreative formål og lignende.	1150	475		7
Enkeltbolig	112	222	153	15

Geneafstanden til nærmeste enkeltbolig (Sdr. Vornæsvej 7) er ikke overholdt. Den korrigerede geneafstand er længere end den vægtede gennemsnitsafstand og længere end geneafstanden i nudrift. Se bilag 5.

Der er derfor behov for at foretage lugtreducerende tiltag. Ansøger har valgt at forøge afkasthøjden på ventilatorerne i den eksisterende fuldspaltestald (4) med 1 m samt i den nye stald (5) med 1,5 m. Med disse forhøjelser kommer afkasthøjden i begge tilfælde til at være 6,9 m over terræn. Med disse tiltag er det dokumenteret med en supplerende OML-beregning, at lugtgenerne ikke øges i forhold til nudrift. Der er stillet vilkår om, at afkastene forhøjes som beskrevet.

Ifølge husdyrgodkendelsesloven kan der gives tilladelse til en udvidelse eller ændring af en produktion, hvis der iværksættes tiltag, der resulterer i

uændrede eller færre lugtgener i forhold til nudriften. Dette er gældende uanset om genekriteriet for nærmeste nabo ($15 OU/m^3$) er overskredet.

Den supplerende OML-beregning viser, at der i nudrift er en lugtemission på $22 OU/m^3$ i en afstand af 110 m fra lugtcentrum, og at der med de valgte tiltag efter udvidelsen er en lugtimmission på $22 OU/m^3$ i samme afstand.

Der stilles en række vilkår vedrørende lugt:

- Den samlede lugtemission fra ejendommen ikke må overstige $64.178 OU/sek$.
- Lugtimmissionen ved nærmeste nabo må ikke overskride $22 OU/m^3$.
- Der kan kræves etablering af yderligere lugtreducerende

foranstaltninger, hvis tilsynsmyndigheden vurderer, at produktionen giver anledning til større lugtemmission end det tilladte.

- Der kan, med henblik på vurderingen af lugtbelastningen, stilles krav om lugtmåling el. lign., dog maksimalt 1 gang pr. år. Inden måling og beregning foretages, skal undersøgelsesprogrammet godkendes af kommunen.

Støj

Støj fra husdyrbrug forekommer dels fra selve driften og dels fra transport til og fra ejendommen. Driftsstøjen inkluderer støj fra stationære støjkloder og fra den interne transport på ejendommen. I dette afsnit vurderes udelukkende driftsstøjen.

De primære støjkloder og driftsperioder er angivet i nedenstående tabel. Placeringen fremgår af bilag 4.

Støjkilde	Driftsperiode			
	Før ændring		Efter ændring	
	antal	Døgn/år	antal	Døgn/år
Ventilatorer	16	365	22	365
Indsugning af foder	52	52*	61	61*
Udsugning af korn	5	5*	5	5*
Traktordrevet gyllepumpe	1	4-7	1	5-8
Kornblæsere	4	90	4	90
Levering af foder	52	-	61	-
Levering/afhentning af svin	78	-	78	-
Flytbar kompressor	1	10-30*	1	10-30*

* tallene angiver antal gange støjkloden er i brug. Der vil være tale om Max. 2 timer per gang.

Ifølge Miljøstyrelsens vejledning nr. 5/1984, bør støj fra landbrugsdrift ikke være større ved de omkringliggende boliger end de grænseværdier, der er vist i den efterfølgende tabel.

	Alle dage kl. 18-22 (1 time) Lørdag kl. 14-18 (4 timer) Søn- og helligdag kl. 7-18 (8 timer)	Alle dage kl. 22-7 (½ time)	Alle dage kl. 22-7 Maksimal værdi
55 dB(A)	45 dB(A)	40 dB(A)	55 dB(A)

Støjbidraget (bortset fra maksimalværdien) måles som det ækvivalente, konstante, korrigerede støjniveau i dB(A) (re. 20 µPa). Tallene i parenteserne angiver midlingstiden inden for den pågældende periode.

Der er ikke foretaget beregninger eller målinger, der viser om Miljøstyrelsens grænseværdier kan overholdes.

Ventilatorerne i staldene er i drift alle årets dage og med væsentlig større intensitet i varme perioder. I den nye

staldbygning, vil der blive benyttet ventilationsaggregater af støjsvag type.

Den traktordrevne gyllepumpe er i drift ganske få dage om foråret i forbindelse med udkørsel af gylle.

Kornblæserne er i drift i høstperioden og i forbindelse med den efterfølgende tørring af kornet. Dvs. i perioden fra juli til september. De er lyddæmpede ved hjælp af gummimåtter, således at "metal mod metal" undgås. De er desuden delvist inden døre.

Levering og afhentning af svin medfører transportstøj. Antallet af kørsler vil ikke stige, da et større antal grise kan leveres/hentes ad gangen ved større udnyttelse af kapaciteten på vognen. Leverings- og afhentningstiden vil dog stige, da det vil tage længere tid at af/pålæsse flere dyr.

Den flytbare kompressor er i drift efter behov og betjenes manuelt.

Desuden vil der forekomme hyl fra grisestalden, bl.a. i forbindelse med levering og afhentning af grise.

På grund af kort afstand til nærmeste nabo vurderer kommunen, at der skal redegøres for støjbelastningen ved de omkringboende. Denne redegørelse skal foreligge indenfor 3 måneder efter, at udvidelsen er gennemført.

Redegørelsen kan baseres på orienterende støjmålinger/beregninger, som viser maksimal støj ved nærmeste nabo i dag-, aften- og nattetimer. Målingerne skal inkludere følgende støjkilder:

- Ventilatorer
- Indsugning af foder
- Kornblæsere
- Intern transport med lastbil el. lign.

Målingerne skal korrigeres for driftstid, og det skal sandsynliggøres, at Miljøstyrelsens vejledende støjgrænser kan overholdes.

Såfremt målingerne viser overskridelser af støjgrænserne uden hensyntagen til usikkerheden, skal der udarbejdes støjdokumentation, som viser, hvordan støjgrænserne kan overholdes.

Målingerne/beregningerne skal udføres af en person eller et firma, der er godkendt af Miljøstyrelsens referencelaboratorium til at udføre Miljømåling - ekstern støj.

Inden målingerne/beregningerne foretages, skal plan herfor sendes til kommunens accept.

Der stilles desuden et generelt vilkår om, at hvis tilsynsmyndigheden finder det påkrævet, skal den ansvarlige for husdyrbruget dokumentere, at de fastsatte støjgrænser kan overholdes. Denne dokumentation kan dog kun kræves én gang årligt.

Dokumentationen skal foretages i form af målinger eller beregninger efter Miljøstyrelsens retningslinier.

Målingerne/beregningerne skal udføres af en person eller et firma, der er godkendt af Miljøstyrelsens referencelaboratorium til at udføre Miljømåling - ekstern støj.

Hvis det kan konstateres, at de fastsatte støjgrænser ikke kan overholdes, skal der, senest 2 mdr. efter at resultatet foreligger, sendes en redegørelse for, hvordan støjen kan reduceres, så de fastsatte støjgrænser kan overholdes.

Redegørelsen skal indeholde en tidsplan for gennemførelse af eventuelle støjdæmpende foranstaltninger, og et økonomisk overslag over de foreslåede ændringer.

Transport

Transporter omfatter bl.a. levering og afhentning af grise, levering af foder, afhentning af døde dyr samt kørsel i f.m. drift af ejendommens arealer, herunder udbringning af husdyrgødning. Se omstående tabel.

Transport-type	Nudrift Antal gange pr. år	Ansøgt Antal gange pr. år
Svindefoder	52	61
Smågrise	26	26
Slagtesvin	52	52
Såsåed	2	2
Kornsalg	45	45
Diesel	8	8
Gylleudkørsl.	6	7
Total	191	201

Antallet af transporter vedrørende husdyrproduktionen vil blive forøget i forbindelse med udvidelsen. Ejendommens øvrige drift fortsætter som hidtil.

Det vurderes, at der samlet vil blive ca. 2-3 transporter pr. uge til og fra ejendommen. Dertil kommer kørsel i f.m. drift af ejendommens arealer samt udkørsel af husdyrgødning, som vil være hyppigere i perioder omkring såning og høst.

Ca. halvdelen af ejendommens arealer ligger samlet omkring ejendommen, og transporter til de øvrige arealer vil foregå ad mindre landeveje og gennem bymæssig bebyggelse. Ansøger har oplyst, at transporterne primært vil foregå på hverdage indenfor normal arbejdstid.

Bilag 3 angiver med grønt de mest benyttede transportveje inkl. til- og frakørselsveje til ejendommen.

Der er stillet vilkår om, at transport af gylle til aftalearealerne øst for Gesinge skal ske vest om ejendommen ad Sdr. Vornæsvej, Vejlen, Udflyttervej og Gesingevej.

Støv

Der vil kunne forekomme støvgener i forbindelse med intern/ekstern transport, håndtering af foder og korn.

Afstanden til nærmeste nabo er kort, og det kan ikke udelukkes, at der kan opstå støvgener.

Der er stillet vilkår om, at der udenfor ejendommens areal ikke må være støvgener, der af tilsynsmyndigheden vurderes som væsentlige. Hvis der opstår væsentlige støvgener, skal der foretages støvdæmpende foranstaltninger f.eks. vanding af transportveje, eller ændret drift ved indblæsning af foder. Inden etablering af støvdæmpende foranstaltninger skal disse accepteres af kommunen.

Lys

Eksisterende og nye lyskilder er angivet på bilag 4 sammen med støjkilder. På de eksisterende driftsbygninger er der opsat fire lyskilder, der alle betjenes manuelt. De to af disse lyskilder er lysstofrør opsat på nordsiden af kornladen under halvtag. De udsender et kraftigt lys, som benyttes, når der er arbejdskørsel ved kornladen. Det er ikke dagligt.

De to øvrige udendørs lyskilder er placeret hhv. på stald 1 og 3 mod gårdspladsen. Lyset er almindelige 60 W elpærer.

Der vil blive opsat yderligere et udendørs arbejdslys på nordgavlen af den nye staldbygning. Lyskilden vil primært blive benyttet i f.m. tilkørsel med svinetransportvogne. Under selve af- og pålæsningen vil det være slukket, og i stedet anvendes lyset i bilen.

Der ud over er der lys fra stalden, som kan påvirke omgivelserne. Lyset er tændt under arbejde i stalden samt om vinteren i nogle timer før og efter solnedgang.

De stationære lyskilder vurderes af kommunen til ikke at medføre væsentlig gene for naboerne.

Naboerne mod vest har oplyst, at de føler sig meget generet af lys fra køretøjer til og fra ejendommen. Det er derfor besluttet i dialog med ansøger, at der langs det eksisterende levende hegn i skel mellem nabo og ansøger skal etableres en 45 m. lang afskærmende beplantning i to rækker bestående af nåletræer. Dette vil i løbet af få år skærme for lysgener. *Der er stillet vilkår herom. Beplantningen skal placeres*

således, at kørevej og staldanlæg så vidt mulig ikke bliver synlig fra naboens østvendte gavl.

Skadedyr

Ansøger har oplyst, at fluebekæmpelse vil ske i henhold til gældende retningslinier fra Statens Skadedyrslaboratorium.

Det er oplyst, at der opsættes rottekasser i forbindelse med stalden. Dette vil ske efter aftale med kommunens rottebekæmper.

Der er stillet vilkår om, at der opretholdes en høj renholdningsstandard på ejendommen, således at korn- og foderspild mv. ikke tiltrækker skadedyr.

Spildevand

Husspildevand

Ejendommen har direkte udledning af husspildevand, dvs. det udledes via septiktank til dræn. Ejendommen vil i 2009 få påbud om forbedret spildevandsrensning, da den ligger i oplandet til Vejlen, som er særligt følsomt vandområde og spildevandsrensningen skal ifølge Regionplan 2005- skærpes i dette område.

Spildevand fra vaskeplads

Der findes en støbt vaskeplads på ejendommen (se bilag 1), hvorfra vandet ledes til fortank til gyllebeholder.

Der er stillet vilkår om, at al vask af maskiner, redskaber, og sprøjter skal foregå på den eksisterende vaskeplads.

Der er desuden stillet vilkår om, at vaskepladsen mindst én gang årligt skal kontrolleres for tæthed. Eventuelle utætheder skal straks repareres.

Kontrol og eventuelle reparationer skal føres i journal. Journalen skal som minimum indeholde oplysninger for de seneste 5 år, og skal desuden kunne fremvises ved tilsyn.

Affald

Ikke farligt affald

Art	Mængder	Placering indtil bortskaffelse	Bortskaffes til
Bigbags	120 kg	Ladebygning	Klintholm
Brændbart affald	-	Ladebygning	Dagrenovation

Ansøger oplyser, at der overvejes brug af containerordning i fremtiden, men det er hidtil ikke fundet nødvendigt.

Det vurderes, at der ikke er behov for at stille særlige vilkår vedr. affaldshåndtering.

Farligt affald

Art	Mængder	Placering indtil bortskaffelse	Bortskaffes til
Spildolie	112 l	Ladebygning (7)	-
Kanyler	-	Lukket beholder i forrum til stald (6)	Marius Pedersen A/S
Medicinrester	-	Køleskab i forrum (6)	Dyrlæge

Spildolie på ejendommen stammer fra olieskift foretaget på traktorer, mejetærsker og privatbiler.

Spildolie skal følge samme vilkår som for opbevaring og håndtering af olieprodukter.

Klinisk risikoaffald (medicinrester, kanyler mm.) bliver opbevaret og bortskaffet som farligt affald, hvilket er helt i overensstemmelse med reglerne.

Døde dyr

Døde dyr vil blive opbevaret på en eksisterende kadaverplads ved vestgavlen af stald 3. Der er etableret en fast og ventileret bund. Der anvendes kadaverkappe.

Døde dyr afhentes af Daka så hurtigt som muligt.

I forhold til opbevaring og afhentning af døde dyr henvises der til Ministeriet for Familie- og Forbrugeranliggender og

Bekendtgørelsen (Bekg. nr. 439 af 11. maj 2007 Bekendtgørelse om opbevaring af døde dyr.) om opbevaring af døde dyr samt den tilhørende vejledning (Vejledning nr. 9824 af 23. august 2007 vejledning til bekg. om opbevaring af døde dyr).

Udgangspunktet er, at opbevaring og afhentning af døde dyr skal ske på en sådan måde, at en eventuel smitterisiko til dyr og mennesker undgås, at lugtgener mindskes mest muligt, og at placeringen vælges ud fra et æstetisk hensyn og sådan, at der ikke opstår uhygiejniske forhold.

Det vurderes, at den nuværende kadaverplads opfylder disse krav.

Det vurderes, at der ikke er forøget forureningsrisiko forbundet med virksomhedens håndtering af affald, kemikalier og døde dyr.

Forurening og gener fra husdyrbrugets arealer

På baggrund af ansøgningen og tilgængelige kortværk vedrørende nitratklasser, fosforklasser, naturarealer m.v. er der her foretaget en vurdering af, om der er risiko for udvaskning af næringsstoffer fra udspretningsarealerne, der kan påvirke beskyttede naturtyper og grundvand.

Drift af husdyrbrugets arealer

Landbrugsjord til rådighed

Udspretningsareal	Ansøgt produktion, ha
Ejet	141,1
Aftale	122,9
I alt	264,0

Aftalearealerne tilhører Gesingevej 11 og Svendborg Kommune udarbejder særskilt godkendelse for disse arealer. Der skal foreligge godkendelse efter §16 i Husdyrgodkendelsesloven før end arealerne kan modtage husdyrgødning fra Sdr. Vornæsvej 13.

Godkendelsen for Sdr. Vornæsvej 13 omhandler derfor kun de ejede arealer.

Husdyrbrugets dyretryk er 1,37 DE/ha, hvilket overholder harmonikravet på 1,4 DE/ha.

Ca. 2/3 af arealerne (95 ha) ligger indenfor nitratklasse 3. På disse arealer må der ifølge husdyrgodkendelsesloven kun udbringes husdyrgødning svarende til 50% af harmonikravet. Dvs. der må kun udbringes 0,7 DE/ha på disse arealer. Det er dog muligt for ansøger, at have et højere dyretryk, hvis der iværksættes virkemidler, således at nitratudvaskningen reduceres i mindst samme omfang, som hvis de skærpede harmonikrav var overholdt. Følgende virkemidler kan anvendes:

- et øget antal efterafgrøder udover de lovpligtige
- reduceret kvælstofnorm

- ændret sædskifte

Kontrollen sker på bedriftsniveau, dvs. at der uden tiltag til at nedsætte udvaskningen af nitrat fra de samlede arealer, kun ville kunne tillades et dyretryk på 0,93 DE/ha.

I den konkrete sag har ansøger valgt, at øge antallet af efterafgrøder med 2,5%, og derved kan der tillades et dyretryk på 1,37 DE/ha.

Jordbundstypen på samtlige udspretningsarealer er fin sandblandet lerjord, som er dræned.

Sædskifte

Der er i ansøgningen angivet, at der benyttes et frøavlssædskifte med min 10% frøgræs og et udvaskningsindex på 86. Der ud over etableres som nævnt 2,5% efterafgrøder udover de lovpligtige efterafgrøder. Tilsammen sikres det derved, ifølge beregningerne i ansøgningsystemet, at udvaskningen svarer til udvaskningen fra et dyretryk på 0,7 DE/ha.

Der er stillet vilkår om at der på udspretningsarealet anvendes et sædskifte svarende til mindst S6 (10% frøgræs og et udvaskningsindex på min 86).

Der er desuden stillet vilkår om, at sædskiftet skal indeholde 2,5% efterafgrøder svarende til 6,6 ha udover de lovpligtige efterafgrøder.

Påvirkning af naturområder

I henhold til Svendborg Kommunes administrationsgrundlag for husdyrsager stilles der vilkår om, at udbringning af flydende husdyrgødning på sort jord og fodergræsmarker skal nedfældes indenfor 300 m omkring A- og B-målsatte naturområder, hvor tålegrænsen er overskredet. Kravet gælder allerede i dag i bufferzoner på 1000 m omkring naturområder omfattet af husdyrlovens § 7.

Der findes et B-målsat strandengsområde (naturområde 6 på bilag 2) indenfor 300 m fra udspretningsarealerne ved Lundby. Tålegrænsen vurderes at være 30 kg N/ha/år. Baggrundsbelastningen i

området er 16,7 kg N/ha. Dvs. tålegrænsen for området vurderes ikke at være overskredet.

Der stilles derfor ikke vilkår om nedfældning af flydende husdyrgødning på sort jord og fodergræsmarker.

Påvirkning af søer og vandløb

Der er ingen meget skrånende områder (>12° hældning) ned til vandløb eller søer indenfor udspretningsarealerne, og der stilles derfor ingen vilkår hertil.

Kvælstof og fosfor til fjord og hav

Beskrivelse af vandopland

Alle bedriftens ejede arealer afvander til den centrale del af Det Sydfynske Øhav, som er udpeget som internationalt naturbeskyttelsesområde (Ramsar-område, EF-habitatområde og EF-fuglebeskyttelsesområde). Udpegningen betyder, at Danmark er forpligtet til at sikre og genoprette en gunstig bevaringsstatus for de arter og naturtyper, områderne er udpeget for. For Ramsarområdet er målsætningen endvidere, at beskyttelsen skal fremmes. Den centrale del af Det sydfynske Øhav er i Regionplan 2005 målsat som referenceområde for naturvidenskabelige studier.

Ifølge Miljøministeriets risikoanalyse er Det Sydfynske Øhav overbelastet med kvælstof og fosfor og lever ikke op til målsætningerne i regionplan 2005.

Fosfor

Alle udspretningsarealerne ligger indenfor fosforfølsomt opland (Natura 2000), og alle jorde er drænedede. Der er ingen arealer, som udgøres af lavbundsarealer.

Ved en positiv nettotilførsel af fosfor kan jorden mættes med fosfor, og evnen til at binde fosfor falder. Jordens indhold af opløst fosfor – fosfor der reelt er tilgængeligt for planter men også for udvaskning – angives ved det såkaldte fosfortal.

Ved fosfortal under 2 kan der opstå akut fosformangel, eller fosfor kan være begrænsende for udbyttet. Ved fosfortal

mellem 3-4 er jordens indhold af opløst fosfor moderat, og er fosfortallet over 4 stiger risikoen for mætning af jorden, og dermed øges sandsynligheden for udvaskning af fosfor.

Der er på de udspretningsarealer, der tilhører den ansøgte produktion, udtaget 43 repræsentative jordprøver i løbet af de seneste 3 år, hvor fosfortallet er bestemt. Otte af prøverne havde et fosfortal under 2, fem prøver havde et fosfortal mellem 4 og ca. 5, mens de resterende prøvers fosfortal lå mellem 2 og 4. Ingen prøver havde fosfortal større end 5,2. Gennemsnittet af fosforanalyserne på markniveau var i alle tilfælde under 4.

Den efterfølgende tabel viser nettotilførslen af fosfor til det Sydfynske Øhav.

	Nudrift	Ansøgt
Samlede fosforproduktion, kg P/år	3037	5007
Afsat til aftaleareal, kg P/år	0	1500
Tilførsel til udspretningsarealer, kg P/ha/år	21,6	24,9
Fraførsel med sædskifte Kg P/ha/år	24,2	24,2
Nettotilførsel, kg P/år	-365	100

Der er et samlet fosforoverskud på i alt ca. 100 kg P/år.

Ansøger har indsendt jordbundsanalyser inkl. fosfortal fra 2005 og 2008. Da der ikke er fosfortal over 4, stilles der ifølge Husdyrgodkendelsesloven ikke krav til regulering af fosforoverskud. Fosforoverskuddet må dog ikke være større end harmonireglerne giver mulighed for. I den ansøgte produktion giver harmonireglerne mulighed for et fosforoverskud på maksimalt 1,2 kg/ha/år. Dvs. i alt 170 kg P/år.

Ifølge Svendborg Kommunes administrationsgrundlag for husdyrsager følges Husdyrgodkendelseslovens beskyttelsesniveau for fosfor.

Det samlede fosforoverskud på i alt ca. 100 kg P svarende til 0,7 kg P/ha/år er

derfor i overensstemmelse med Husdyrgodkendelsesloven og Svendborg Kommunes administrationsgrundlag for husdyrsager.

Der stilles vilkår om, at ved udskiftning af arealer skal der indsendes dokumentation til Svendborg Kommune for de nye arealers fosfortal. Hvis fosfortal er over 4, skal der desuden medfølge dokumentation for, at det samlede tilladte fosforoverskud ikke er overskredet.

Nitrat

I dette afsnit vurderes hvorledes nitratudvaskningen fra rodzonen påvirker overfladevand og grundvand.

En større del af de ejede arealer ligger indenfor nitratklasse 3 (95 ha). Dvs. at der uden tiltag til at nedsætte udvaskningen af nitrat fra de samlede arealer, kun ville kunne tillades en udvaskning svarende til udvaskningen fra et dyrehold på 0,93 DE/ha. Da der etableres 2,5 % efterafgrøder udover de lovpligtige arealer med efterafgrøder, vil der ikke ske større udvaskning til Det Sydfynske Øhav, end der tillades jf. bilag 3 til BEK. nr. 648 af 18.06.07 (Bekendtgørelse om tilladelse og godkendelse m.v. af husdyrbrug). Udvasningen er beregnet til 35,1 kg N/ha.

Ifølge Svendborg Kommunes administrationsgrundlag for husdyrsager må der ikke ske en merbelastning med nitrat af Det Sydfynske Øhav. For at vurdere dette er beregningerne fra beregningsprogrammet Farm-N i ansøgningssystemet (www.husdyrgodkendelse.dk) analyseret. Nedenstående tabel angiver ændringerne i kvælstofudvaskningen i forhold til nudrift og ansøgt produktion.

	Nudrift	Ansøgt
Samlede kvælstofproduktion, kg N/år	15960	18780
Udvaskning fra rodzone, kg N/ha	36,2	35,1
Reduktionspotentiale, %	25	25
Udledning til vandområde, kg N/ha	27,2	26,3

På baggrund af Miljøstyrelsens reduktionskort vurderes det, at reduktionspotentialet for arealerne er ca. 25 % (angivet som gennemsnit af interval). Det betyder, at ca. 75 % af den mængde nitrat, der kommer ud af rodzonen, ender i vandområdet. I dette tilfælde vil udledningen til vandområdet Det Sydfynske Øhav reduceres med ca. 120 kg N/år.

Den samlede mængde nitrat, der udledes til Det Sydfynske Øhav vil efter ændringen være ca. 3710 kg N/år (26,3 kg N/ha *141 ha).

Da der ikke sker en merudledning af nitrat opfylder det konkrete projekt Svendborg Kommunes administrationsgrundlag.

Der stilles derfor ikke yderligere vilkår om udvaskningen af nitrat til Det Sydfynske Øhav.

Påvirkning af grundvand

Beskyttelsesniveauet for grundvand er i husdyrgodkendelsesloven fastsat til 50 mg NO₃/l, medmindre en indsatsplan eller tidligere afgørelse fastlægger et andet niveau.

Der er udarbejdet indsatsplaner for grundvand i området, men ingen af udspretningsarealerne er placeret indenfor disse.

Nitratudvaskningen til grundvand vurderes i forhold til lovens beskyttelsesniveau.

Da der ikke er arealer indenfor nitratfølsomt indvindingsopland, stilles der ikke krav til nitratkoncentrationen i det vand, der forlader rodzonen. Der er

derfor heller ikke foretaget beregninger heraf i ansøgningssystemet.

Ansøger ejer et areal (matrikel nr: 10c, Vårø By, Bjerreby), hvoraf størstedelen af arealet ligger indenfor drikkevandsområde, som er fastlagt som indsatsområde mht. nitrat. Det er oplyst, at dette areal ikke benyttes til udspretningsareal, og arealet indgår derfor ikke i beregningsgrundlaget for denne godkendelse.

Påvirkning af arter med særligt strenge beskyttelseskrav (bilag IV arter)

Springfrø og Stor Vandsalamander er forekommende i hele området, og det kan derfor ikke udelukkes, at vandhullerne beliggende ved eller på udspretningsarealerne kan fungere som yngle- og/eller levesteder for disse to bilag IV arter.

Da flere af vandhullerne er omgivet af lovpligtige bræmmer, og ingen af arealerne er skrånende med mere end 12°, vil vandhullerne ikke blive påvirket væsentligt af afstrømning.

Kommunen vurderer, at det atmosfæriske ammoniakbidrag fra ejendommen ikke vil ændre vandhullernes tilstand pga. af afstanden og den deraf følgende atmosfæriske opblanding. Samlet set vurderer kommunen derfor, at den forestående udvidelse på ejendommen ikke vil beskadige eller ødelægge yngle- eller rasteområder for områdets bilag IV arter.

Egenkontrol

Det er kommunens vurdering, at der skal foretages egenkontrol i forhold til:

- Husdyrholdets størrelse
- Aftaler om udbringning af husdyrgødning af mindst 1 års varighed
- Samlet årlig ammoniakemission
- Kontrol og vedligehold af belægninger, der skal fremstå tætte og hele

- Kontrol og vedligehold af ventilatorer
- Kontrol (løbende opdatering) af beredskabsplan

Der er fastsat vilkår i henhold til ovenstående under de enkelte afsnit. Der er derfor ikke udarbejdet et særligt vilkårsafsnit vedr. egenkontrol.

Konklusion

Ifølge bekendtgørelsen om tilladelse og godkendelse af husdyrbrug er der tale om væsentlige virkninger på miljøet, når lovens beskyttelsesniveau for ammoniak, lugt, fosfor og nitrat overskrides. Derudover må der ikke være andre forhold, som vurderes at have væsentlige virkninger på miljøet.

Svendborg Kommune har i forhold til næringsstofbelastningen af overfladevand og særlige naturområder generelt skærpet husdyrgodkendelseslovens krav. For de øvrige miljøparametre er husdyrgodkendelseslovens krav gældende. Ansøgningen om udvidelse af husdyrholdet på Sdr. Vornæsvej 13 opfylder dog både krav fastsat af kommunen såvel som krav fastsat af Husdyrgodkendelsesloven. Der er derfor ikke stillet vilkår om yderligere miljøtiltag som følge af Svendborg Kommunes administrationsgrundlag.

For at reducere ammoniakemissionen og sikre at kravet til brug af BAT opfyldes, anvender ansøger foder med fytase og minimum 5 g benzoesyre per FE.

Som følge af at en del af arealerne ligger indenfor nitratklasse 3, er der ifølge husdyrgodkendelsesloven fastsat krav om ca. 2,5 % ekstra efterafgrøder i sædskiftet, svarende til 6,6 ha, udover de lovpligtige.

Dermed sikres det, at udvidelsen af husdyrbruget ikke medfører en øget belastning med nitrat af Det Sydfynske Øhav.

Der er et mindre fosforoverskud på de ansøgte udspretningsarealer. Fosforoverskudet ligger inden for

husdyrgodkendelseslovens krav samt Svendborg Kommunes administrationsgrundlag. Det er vurderet, at der ikke er risiko for fosfortilførsel til Det Sydfynske Øhav pga. udspretningsarealernes lave fosfortal.

Ingen af udspretningsarealerne ligger indenfor nitratfølsomt drikkevandsindvindingsområde.

Lugtemissionen fra staldanlægget betyder, at lugtimmissionen ved nærmeste nabo er højere end det fastsatte lovkrav. Det er dog dokumenteret, at lugtgenerne er uændrede efter udvidelsen, da der foretages lugtreducerende tiltag i form af forøgede afkast på eksisterende fuldspaltestald samt den nye stald. I sådanne tilfælde er en udvidelse alligevel tilladt ifølge Husdyrgodkendelsesloven.

Samlet set vurderer Svendborg kommune, at der i denne sag ikke er en væsentlig virkning på miljøet.

Partshøring og høring af andre myndigheder.

Ansøger, 7 naboer og en lejer på ejendommen, hvor udvidelsen sker samt Danmarks Naturfredningsforening og Det Økologiske Råd har haft et udkast til miljøgodkendelsen i høring i 6 uger før meddelelse af godkendelsen.

Der er inkommet høringssvar fra en nabo (Sdr. Vornæsvej 19) som udtrykker stor bekymring for udvidelsen af svineproduktionen. Naboen føler sig allerede generet af støj (har medsendt lydoptagelse) og lys fra husdyrbruget. Desuden udtrykkes der bekymring for, at udvidelsen vil betyde et fald i værdien af deres ejendom.

Som beskrevet i den miljøtekniske vurdering skal det sikres, at husdyrbruget ikke medfører uacceptable miljømæssige gener for naboerne. For at sikre dette har kommunen allerede inden høringsperioden vurderet, at der skal redegøres for støjbelastningen ved nærmeste nabo senest 3 måneder efter,

at udvidelsen er gennemført. Efterfølgende skal der om nødvendigt udarbejdes støjdokumentation, som viser, hvordan støjgrænserne kan overholdes.

For at minimere lysgenerne fra ejendommen var der oprindeligt stillet vilkår om etablering af et 25-30 m bredt læhegn bestående af stedsegrønne planter langs naboens grund. Naboen har i sit høringssvar anmodet om, at dette læhegn forlænges til 75-80 m. Kommunen vurderer at det kan være hensigtsmæssigt, at forlænge hegnet, men skønner ikke, at det er nødvendigt med 80 m. Vilkåret er som følge af høringssvaret blevet ændret til, at der skal etableres et hegn i en længde af 45 m.

Vurdering af ejendomspriser indgår ikke i en miljøvurdering af et husdyrbrug og kommunen skal derfor ikke foretage en vurdering heraf.

Der er desuden indkommet telefonisk høringssvar fra ansøger, som påpeger at det ville være rimeligt, at han har ligeså lang tid til at gennemføre projektet som myndighederne har haft til at gennemføre projektet, dvs. 4½ år. Ifølge §33 i Husdyrgodkendelsesloven bør fristen for udnyttelse af godkendelser ikke fastsættes til mere end 2 år, medmindre godkendelsen omfatter trinvis udvidelser. Da der i den konkrete sag ikke er tale om trinvis udvidelser, vurderer Svendborg Kommune, at fristen for udnyttelsen af godkendelsen bør være 2 år.

Ingen andre myndigheder har været hørt i sagen.

BILAG

Bilag 1. Situationsplan med angivelse af bygningsmæssig indretning

Bilag 2. Detailkort med angivelse af udspretningsarealer og natur

Bilag 3. Oversigtskort med transportveje

Bilag 4. Oversigtskort med placering af støj- og støvkilder

Bilag 5. Kort med bufferzone for lugtgenæafstand til naboer