

Miljøtilladelse



Adresse: Store Vestergårdsvej 58, 9800 Hjørring

Husdyrgodkendelsesloven §16b

Dato for gyldighed 28. januar 2021

Journalnummer 09.17.21-P19-5-20



Indholdsfortegnelse

1	Afgørelsen	3
1.1	Gyldighed	4
2	Afgørelsens baggrund	5
3	Byggeri og anlæg	6
3.1	Produktionsareal, staldsystem og dyretype	7
3.2	Håndtering og opbevaring af husdyrgødning	9
3.3	Vaskeplads	10
4	Landskabelige værdier	11
4.1	Bygningsmæssige ændringer og anlægsarbejde	11
4.2	Erhvervsmæssigt nødvendigt byggeri	11
5	Naturvurdering	12
5.1	Ammoniakdeposition til naturområder	12
6	Nabopåvirkning	18
6.1	Lugt	18
6.2	Fluer og skadedyr	23
6.3	Øvrige emissioner og genepåvirkninger	24
6.4	Støj	24
6.5	Støv og lys	25
6.6	Transporter	25
7	Management og øvrige vurderinger	29
7.1	Risici for større ulykker eller katastrofer	29
7.2	Affald	30
7.3	Olie- og kemikalier	30
7.4	Energiforbrug	31
7.5	Vandforbrug	31
8	Offentlighed og klagevejledning	33
8.1	Offentlighed	33
8.2	Klagevejledning	33
9	Bilag 1 – Stald indretning	34
10	Bilag 2 - Kort til retningslinjer ved miljøuheld	35



1 Afgørelsen

På ejendommen Store Vestergårdsvej 58, 9800 Hjørring søges der om miljøtilladelse efter husdyrbrugslovens §16 b. Det skyldes et ønske om at overgå til godkendelse efter ny stipladsmodel, da dette vil give ansøger en større fleksibilitet i forhold til drift af ejendommen.

Husdyrbruget producerer i dag slagtesvin. Ansøger ønsker at opnå større fleksibilitet i forhold til ind- og afgangsvægt, hvorfor der fremadrettet søges om produktion af smågrise og/eller slagtesvin.

Husdyrbruget er beliggende på mart.nr. 3a, Bagterp By, Skt. Hans

Kommunes vurdering

På baggrund af det indsendt ansøgningsmateriale har kommunen vurderet, at ændringen ikke giver anledning til væsentligt øget miljøpåvirkning i henhold til de gældende regler^{1,2}.

Kommunens vurderinger er nærmere beskrevet under de enkelte afsnit.

Afgørelsen er betinget af følgende **vilkår**:

- 3.2.1 Produktionsarealets størrelse i m² med angivelse af dyrearter og dyretyper, staldsystemer og teknologi, skal være i overensstemmelse med angivelserne i **Tabel 1**.
- 3.2.2 Der skal anvendes gyllevogne med påmonteret pumpe og returløb, således at spild af flydende husdyrgødning undgås. Alternativt kan der ved hver gylletank, hvor der sker påfyldning af gyllevogn, anlægges en læsseplads, således at spild kan opsamles. Pladsen skal etableres i henhold til Landbrugets Byggeblad for "læsseplads for gyllevogne", nr. 103.11-2. Afløbet/pumpebrønden skal dimensioneres således, at også et større spild kan opsamles. Pladsen skal være etableret senest ½ år efter godkendelsesdato.
- 3.3.1 Al vask af traktorer, maskiner, redskaber og dyretransportvogne skal foregå på befæstet, tæt plads med bortledning af spildevandet til gyllebeholder eller særskilt opsamlingsbeholder. Hvis ikke vaskepladsen findes i forvejen, skal den befæstede plads udføres i overensstemmelse med Landbrugets Byggeblad for "Udenoms faciliteter, Vaskeplads til landbrugsmaskiner", nr. 103.11-03, revideret 12.01.15. Pladsen skal være etableret senest ½ år efter godkendelsesdato.
- 6.1.1 Der skal opretholdes en god staldhygiejne. Det skal bl.a. sikres, at liggearealer og lignende samt foderarealer holdes tørre, at dyrene holdes rene, og at fodringssystemer holdes rene.

¹ Lov. nr. 1572 af 20. december 2006 om husdyrbrug og anvendelse af gødning m.v. med senere ændringer.

² Lov. nr. 358 af 6. juni 1991 om miljøbeskyttelse.



- 6.4.1 Støjbelastning fra landbrugsdriften på ejendommens bygningsparcel, herunder fra stalden og gyllebeholderen, må på intet punkt - målt på nærmeste nabobeboelse med tilhørende arealer i tilknytning til boligen - overstige nedenstående værdier. De angivne værdier for støjbelastningen er de ækvivalente, korrigerede lyd niveauer i dB(A).
- 7.5.1 Alle medarbejder skal være bekendt med ejendommens, retningslinjer ved miljøuheld se **Tabel 9**.
- 7.5.2 Kommunens forskrift for opbevaring af olie og kemikalier skal følges.
- 7.5.3 Ved ophør af produktionen skal gyllesystemet tømmes for gylle og staldene rengøres. Gylle og fast gødning bringes ud i henhold til aktuelle regler om udspreddning. Eventuelle rester af olie og kemikalier bortskaffes i henhold til gældende regulativer herfor.

Det skal understreges, at regler i gældende love, bekendtgørelser og kommunale regulativer altid skal overholdes. Også hvis disse er eller senere bliver skrappe end vilkårene i denne afgørelse.

1.1 Gyldighed

Afgørelsen bortfalder, hvis den ikke er udnyttet inden 6 år efter, at den er meddelt. Hvis afgørelsen kun delvist udnyttes inden fristens udløb, bortfalder den uudnyttede del³. Udnyttelse anses her for at foreligge, når mindst 25 pct. af det tilladte eller godkendte produktionsareal udnyttes driftsmæssigt. Med driftsmæssig udnyttelse forstås, at der på det pågældende produktionsareal mindst produceres 50 pct. af det mulige inden for rammerne af dyrevelfærdskrav eller andre relevante krav.

Hvis afgørelsen kun delvist udnyttes, ændres forudsætningen for beregningerne. Det kan derfor være nødvendigt at der efterfølgende indsendes ny beregninger, der viser at produktionen lever op til lovens krav på afgørelsestidspunktet.

Afgørelsen til udvidelse af dyreholdet følger kontinuitetsprincippet. Det betyder, at hvis en afgørelse der er udnyttet, efterfølgende ikke har været helt eller delvist udnyttet i 3 på hinanden følgende år, bortfalder den del, der ikke har været udnyttet i de seneste 3 år⁴.

³ Jf. Lov om husdyrbrug og anvendelse af gødning m.v. nr. 1572 af 20. december 2006 med senere ændringer - § 59 a

⁴ Jf. Lov om husdyrbrug og anvendelse af gødning m.v. nr. 1572 af 20. december 2006 med senere ændringer - § 59 a stk. 2



2 Afgørelsens baggrund

Læsevejledning

I de efterfølgende afsnit gives en detaljeret beskrivelse af den ansøgte produktion og kommunens vurderinger af de mulige effekter på det omgivende miljø og naturen.

Under de enkelte afsnit vurderer kommunen, om ændringen kan holdes inden for lovens rammer. Når kommunen har fastsat vilkår, vil begrundelsen for vilkåret være beskrevet detaljeret i kommunens vurdering.

I det omfang ansøger har redegjort for ejendommens miljømæssige forhold vil det komme først i afsnittet.

I afgørelsen bruges begreberne stald og produktionsareal

- Stald - er hele bygningen
- Produktionsareal - er arealet hvor dyrene befinder sig

Gennem husdyrbrugloven pålægges den enkelte landmand at redegøre for brugen af BAT - bedst tilgængelig teknologi (Best Available Techniques).

For miljøtilladelser efter husdyrbruglovens § 16b fokuseres BAT-indsatsen på staldindretningen, med henblik på at reducere ammoniakudledningen fra stald og lager-anlæg.

Definitioner

Ansøger har indsendt ansøgningen gennem Miljøstyrelsens ansøgningssystem www.husdyrgodkendelse.dk, hvor alle beregninger foretages.

Tilladelsen gives efter

- Lov. nr. 1572 af 20. december 2006 om husdyrbrug og anvendelse af gødning m.v. med senere ændringer – i resten af teksten blot kaldet "**husdyrgodkendelsesloven**".
- Lov. nr. 358 af 6. juni 1991 om miljøbeskyttelse – i resten af teksten blot kaldes "**miljøbeskyttelsesloven**".
- [Bekendtgørelse nr. 1261 af 29. november 2019 om godkendelse og tilladelse m.v. af husdyrbrug](#) – i resten af teksten blot kaldet "**husdyrgodkendelsesbekendtgørelsen**".



3 Byggeri og anlæg

Ansøgers beskrivelse og oplysninger

Nuværende drift

På ejendommen er der tilladelse til en produktion med 8.335 slagtesvin (37,9 – 108 kg). Tilladelsen er meddelt ved afgørelse om anmeldelse af fulde stalde den 10.07.2012 fra Hjørring Kommune.

Produktionen finder sted i stald 1, 2 og 3, som markeret på nedenstående kortudsnit. Det er således produktionsarealet i de 3 stalde, som udgør det lovlige produktionsareal i den nuværende drift.



Figur 1: Oversigt over anlægget. Udklip fra husdyrgodkendelse.dk

Ansøgt drift

Der ønskes fremadrettet fortsat en produktion af slagtesvin på ejendommen. Der opføres ikke nyt byggeri, men der ønskes en tilladelse efter ny husdyrbrugslov til produktionsareal, idet denne vil give ansøger en større fleksibilitet i forhold til drift af ejendommen.

Med ansøgningen søges derfor som en FLEX-model med smågrise og slagtegrise i stald 1, 2 og 3, for at opnå en større fleksibilitet ift. ind- og afgangsvægten på slagtesvinene.



8-års drift

I henhold til Husdyrgodkendelseslovens § 29 stk. 2 skal merdepositionen af ammoniak til kategori III natur beregnes som forskellen mellem depositionen fra husdyrbruget i ansøgt drift og depositionen fra husdyrbruget i såvel nudrift som 8-års drift.

For 8 års driften og nudriften er uændret. For 8 år siden havde ejendommen tilladelse til en produktion med 8.335 slagtesvin (37,9 – 108 kg) i stald 1, 2 og 3.

Ibrugtagning:

Det ansøgte medfører ikke fysiske ændringer på de eksisterende stalde. Miljøgodkendelsen og det ansøgte anses som værende i brug, ved meddelelse af miljøgodkendelsen.

Tabel 1: Ejendommens produktionsareal

Stald	Dyretype/gulv	Produktionsareal (m2)		
		Ansøgt	Nudrift	8-års drift
Stald 1 og 2	Slagtesvin og smågrise, Fulddrænet gulv (Kummer under hele arealet)	728	-	-
	Slagtesvin. Drænet gulv + spalter (33% - 57%)	-	728	728
Stald 3	Slagtesvin og smågrise, Fulddrænet gulv (Kummer under hele arealet)	359	-	-
	Slagtesvin. Drænet gulv + spalter (33% - 57%)	-	359	359
I alt		1.087	1.087	1.087

3.1 Produktionsareal, staldsystem og dyretype

Ved opgørelse af kvadratmeter produktionsareal, som danner grundlag for resultaterne af beregningerne i det digitale ansøgningssystem husdyrgodkendelse.dk, skal kun medtages de kvadratmeter som tæller til opfyldelse af velfærdsareal i stierne. Krybbeareal tæller normalt ikke med til opfyldelse af gulvareal. Udlevering hvor der maksimalt er dyr i op til 4 timer tæller ligeledes ikke med.

Produktionsarealerne er beregnet ud fra staldtegninger samt oplysninger fra ejer.

Produktionsarealerne fremgår af **Tabel 1**.

Tabel 2: Samlet BAT beregning for anlægget

Samlet BAT beregning	Stalde	Lagre	Total
Samlet BAT krav (kg NH ₃ -N /år)	2.500	282	2.782
Faktisk emission (kg NH ₃ -N /år)	2.500	282	2.782
Forskel (kg NH ₃ -N /år)	-	-	0
Vejledende BAT Overholdt?	-	-	Ja

Det samlede vejledende ammoniaktab pr. år opnåeligt for hele anlægget ved anvendelsen af BAT bliver 2.782 kgN/år, og det faktiske ammoniaktab fra hele anlægget ved anvendelsen af BAT bliver 2.782 kgN/år.



Stiarealer er uændret i ansøgt, nuværende og 8 års drift. Opgørelse over stiarealer med mål ses i **Bilag 1**. Skitse med staldindretning er vedlagt.

Der er i beregningerne for stald 1, 2 og 3 valgt at søge som en FLEX-model med smågrise og slagtegrise. Det betyder, at der kan produceres 100 % smågrise; 100 % slagtegrise eller en kombination af begge dyretyper uden at der skal søges om det.

De dyretyper og staldsystemer som indgår i flexgruppen er:

Dyretyper og staldsystemer som indgår i flexgruppen
Slagtesvin og smågrise, Fulldrænet gulv (Kummer under hele arealet)
Smågrise. Drænet gulv + spalter (50% / 50%)
Smågrise. Drænet gulv + spalter (33% / 67%)

Resultaterne af lugt- og ammoniak bidrag samt krav til reduktion af ammoniak (BAT) er baseret på den dyretype som giver højeste belastning/krav. Dvs. det er ikke nødvendigvis samme dyretype som definerer bidrag til lugt og ammoniak samt krav til BAT.

I tabellen nedenfor er forbrug/produktion for en række parametre opgjort for henholdsvis smågrise og slagtegrise.

Tabel 3: Resurseforbrug pr. m² produktionsareal, hos henholdsvis smågrise og slagtesvin

In- og output pr. kvadratmeter produktionsareal (2020)	Smågrise	Slagtegrise
Antal stier	3,33	1,54
Produceret enheder	19,83	5,71
Tilvækst kg	484	468
Foderforbrug	910 FE / 864 kg	1306 FE / 1241 kg
- Tilskudsfoder / korn*	285 kg / 579 kg	273 kg / 968 kg
Energi kW	233	80
Vandforbrug m ³	3	3,2
Gødning m ³	2,66	3,14
- Fosfor i gødning	2,37 (39,4 % af total P)	3,64 (60,6 % af total P)
Transport dyr, antal	0,067	0,04

Tabellen viser, at foderforbrug, vandforbrug, og gødningsproduktion pr. m² sti er højere ved produktion af slagtesvin end ved produktion af smågrise. Det er kun i forhold til energiforbruget pr. m² stiareal at smågrise ligger højere end slagtesvin.

Ventilation

I staldene anvendes der mekanisk ventilation.



3.2 Håndtering og opbevaring af husdyrgødning

På ejendommen er der 1 gyllebeholder.

Oversigt over opbevaringskapacitet til flydende husdyrgødning fremgår af nedenstående tabel:

Tabel 4: Oversigt over opbevaringskapacitet

Beholder	Kapacitet (m ³)	Overfladeareal (m ²)	Overdækning i ansøgt drift	Yderligere krav
Gyllebeholder 1	2.940	704*	Naturligt flydelag	Nej
Kanaler	435**	-	-	-
I alt	3.462			

*Estimeret ved indtegnelse i husdyrgodkendelse.dk **Estimeret fulddrænet gulv $1.087 \text{ m}^2 \times 0,4 \text{ m (dybde)} = 434,8 \text{ m}^3$

Overfladearealet anvendes til beregning af ammoniakfordampningen fra beholderen i Husdyrgodkendelse.dk

Gødningsproduktion

Stald 1, 2 og 3 har et samlet produktionsareal på 1.087 m^2 . Årsproduktionen af gylle udgør ca. 3.413 m^3 . ($1.087 \text{ m}^2 \times 3,14 \text{ m}^3 \text{ gylle/m}^2$).

Opbevaringskapacitet

På ejendomme er der opbevaringskapacitet til 3.462 m^3 gylle.

Der er således opbevaringskapacitet til godt et års produktion, hvilket er fuldt ud tilstrækkeligt til at opfylde lovens krav om en minimumskapacitet på 9. mdr. produktion.

Krav vedr. alarm, barriere eller terrænændring

Ejendommens eksisterende opbevaringsanlæg til flydende husdyrgødning er ikke beliggende indenfor 100 meter af en grøft/sø eller i et risikoområde der har en hældning på mere end 6 grader ned mod grøft/sø. Der er derfor ikke krav til gyllealarm, beholderbarriere eller terrænændring.

Kommunens vurdering

Det er kommunens vurderingen at ansøger har truffet de nødvendige foranstaltninger til forebyggelse eller begrænsninger af ammoniakemissionen fra anlægget ved anvendelse af den bedste tilgængelige teknik (BAT)

Det er Kommunens vurdering, med udgangspunkt i ansøgers redegørelse, at anlægget samlet set lever op til kravet om BAT i forhold til ammoniakemission.



Da der ikke ændres på husdyrbrugets bygningsmasse, har kommunen ikke vurderet på lovens afstandskrav eller placering i forhold til fredninger.

For at undgå spild af husdyrgødning er der stillet vilkår om at der anvendes gyllevogn med påmonteret pumpe og returløb eller alternativt kan der anlægges en læsseplads.

Vilkår:

- 3.2.1 Produktionsarealets størrelse i m² med angivelse af dyrearter og dyretyper, staldsystemer og teknologi, skal være i overensstemmelse med angivelserne i **Tabel 1**.
- 3.2.2 Der skal anvendes gyllevogne med påmonteret pumpe og returløb, således at spild af flydende husdyrgødning undgås. Alternativt kan der ved hver gylletank, hvor der sker påfyldning af gyllevogn, anlægges en læsseplads, således at spild kan opsamles. Pladsen skal etableres i henhold til Landbrugets Byggeblad for "læsseplads for gyllevogne", nr. 103.11-2. Afløbet/pumpebrønden skal dimensioneres således, at også et større spild kan opsamles. Pladsen skal være etableret senest ½ år efter godkendelsesdato.

3.3 Vaskeplads

For at beskytte jord og grundvand for forurening, er der stillet et vilkår om at der skal anvendes en vaskeplads med afløb ved vask af maskiner og materiel.

Vilkår:

- 3.3.1 Al vask af traktorer, maskiner, redskaber og dyretransportvogne skal foregå på befæstet, tæt plads med bortledning af spildevandet til gyllebeholder eller særskilt opsamlingsbeholder.

Hvis ikke vaskepladsen findes i forvejen, skal den befæstede plads udføres i overensstemmelse med Landbrugets Byggeblad for "Udenoms faciliteter, Vaskeplads til landbrugsmaskiner", nr. 103.11-03, revideret 12.01.15. Pladsen skal være etableret senest ½ år efter godkendelsesdato.



4 Landskabelige værdier

Ansøgers redegørelse

4.1 Bygningsmæssige ændringer og anlægsarbejde

Der opføres ingen nye bygninger eller anlæg på ejendommen. Der foretages ingen renoveringer af anlægget eller ændringer i staldenes staldsystemer.

4.2 Erhvervsmæssigt nødvendigt byggeri

Vurderingen vedr. den erhvervsmæssige nødvendighed er ikke relevant at foretage her, da der ikke opføres nyt byggeri.

Kommunens vurdering

Da der ikke ændres på husdyrbrugets bygningsmasse, har kommunen ikke vurderet på de landskabelige værdier.



5 Naturvurdering

Ansøgers redegørelse

Emissionen af ammoniak fra det ansøgte projekt fremgår af beregninger i husdyrgodkendelse.dk, se nedenstående tabel.

Tabel 5: Ammoniakemission og effekt af miljøteknologi

Ammoniak fra Produktionsareal og lagere	Areal	Ammoniak-emission	Reduktion, udegående dyr	Effekt, miljøteknologi	Faktisk ammoniakemission
Ansøgt drift					
Flexgruppe: Slagtesvin og smågrise; Fuldrænet gulv	728 m ² (Stald 1 og 2)	1.674,4 kg	0	0	1.674,4 kg
Flexgruppe: Slagtesvin og smågrise; Fuldrænet gulv	395 m ² (Stald 3)	825,7 kg	0	0	825,7 kg
Gyllebeholder	704 m ²	281,8 kg		0	281,8 kg
Sum	1.087 m²	2.787,9 kg	0	0	2.787,9 kg

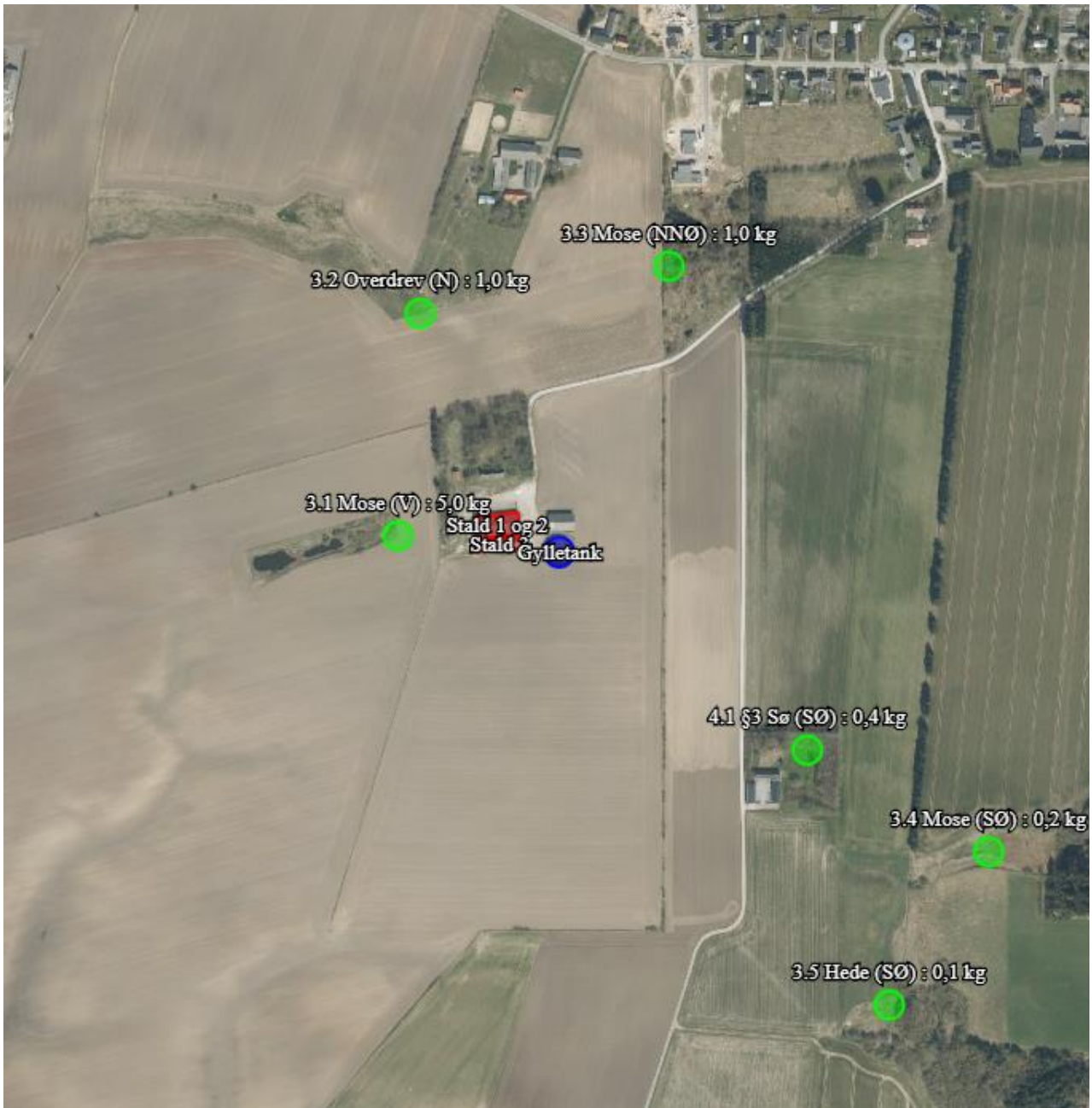
Da Ammoniak emissionen ikke overstiger 3.500 kg NH₃-N/år og husdyrbruget har under 2000 stipladser til slagtesvin skal husdyrbruget godkendes efter Husdyrbruglovens §16 b.

5.1 Ammoniakdeposition til naturområder

I Husdyrgodkendelse.dk regnes der på hvor stor en del af husdyrbrugets ammoniakemission der afsættes på omkringliggende natur. Naturområder er udpeget i henhold til naturbeskyttelseslovens §3. Udpegningerne er vejledende for alle naturtyper.

Der regnes på total depositioner til kategori I- og II-natur. Der regnes på merdepositionen til Kategori III-natur, dog således, at der både regnes på merdeposition fra nu-drift til ansøgt drift og fra 8-års drift til ansøgt drift. Dette er for at tage højde for at mange mindre udvidelser inden for en kort årrække kan resultere i en tilsammen for stor påvirkning af naturområderne.

Nærmeste beskyttede naturområder ses på **Figur 2**.



Figur 2: Nærmeste beskyttede naturområder

Den totale ammoniakdeposition samt merdepositionen i forhold til nudriften og i forhold til driften for 8 år siden på de afsatte naturpunkter ses i nedenstående Tabel 6. For øvrige detaljer om ammoniakdeposition, se ansøgningsskemaet i husdyrgodkendelse.dk.



Tabel 6: Resultat af beregninger af ammoniakdeposition i de afsatte naturpunkter (fra husdyrgodkendelse.dk)

Navn:	Kategori:	Opretter:	Kumulation:	Ruhed natur:	Merdeposition (kg N/ha/år):		Totaldeposition (kg N/ha/år):
					8-års drift	Nudrift:	
3.5 Hede (SØ)	Kategori 3	Ansøger	0	Bn	0,0	0,0	0,1
3.4 Mose (SØ)	Kategori 3	Ansøger	0	Bn	0,0	0,0	0,2
4.1 §3 Sø (SØ)	Kategori 3	Ansøger	0	V	0,1	0,1	0,4
3.3 Mose (NNØ)	Kategori 3	Ansøger	0	Bn	0,1	0,1	1,0
3.2 Overdrev (N)	Kategori 3	Ansøger	0	Bn	0,1	0,1	1,0
3.1 Mose (V)	Kategori 3	Ansøger	0	Bn	0,2	0,2	5,0
2.2 Overdrev (S)	Kategori 2	Ansøger	0	Bn	0,0	0,0	0,0
2.1 Overdrev (N)	Kategori 2	Ansøger	0	Bn	0,0	0,0	0,1
1.1 Habitatområde (NV)	Kategori 1	Ansøger	0	Bn	0,0	0,0	0,0

Kategori 1 natur (punkter 1.x)

Nærmeste kategori 1 natur er habitatområde beliggende ca. 9,6 km nordvest for anlægget.

Jf. Husdyrgodkendelsesbekendtgørelsen må totaldepositionen til kategori 1 ikke overstige følgende værdier:

- 0,2 kg N/ha/år, hvis der er >1 andet husdyrbrug⁵ i nærheden.
- 0,4 kg N/ha/år, hvis der er 1 andet husdyrbrug i nærheden.
- 0,7 kg N/ha/år, hvis der ikke er andre husdyrbrug i nærheden.

Den beregnede totaldeposition i punktet "1.1 Habitatområde (NV)" er på 0 kg N/ha/år. Der skal regnes med kumulation med mindst 1 andet husdyrbrug (Skibdølvej 1). Da totaldepositionen er under 0,2 kg N/ha/år og derfor overholder den strengeste grænseværdi er der dog ikke vurderet yderligere på kumulation i forhold til andre husdyrbrug. Afskæringskriteriet er overholdt.

Beregningerne viser at kravene er overholdt.

⁵ Antallet af husdyrbrug i nærheden defineres i Husdyrgodkendelsesbekendtgørelsens § 26 stk. 2.



Kategori 2 natur (punkter 2.x)

Nærmeste kategori 2 natur er et overdrev beliggende ca. 1,1 km nord for ejendommen.

Ifølge Husdyrgodkendelsesbekendtgørelsen er det maksimale lovgivningsmæssige krav til totaldepositionen til kategori 2 natur på 1,0 kg N/ha/år.

Den beregnede totaldeposition til nærmeste kategori 2 natur er på 0,1 kg N/ha/år. Kravet er derfor overholdt for kategori 2 natur.

Kategori 3 natur (punkter 3.x)

Der er regnet til nærmeste kategori 3 mose, §3 naturtyper, samt områder med potentiel ammoniakfølsom skov. Der er foretaget beregninger på en række naturområder omfattet af kategori 3. Disse områder fremgår af Tabel 6.

Kommunen skal foretage en konkret vurdering af, om der skal stilles krav til den maksimale merdeposition af ammoniak fra husdyrbruget til kategori 3-natur. Kravet kan dog ikke være under 1,0 kg N pr. ha pr. år.

Nærmeste kategori 3 natur er en mose beliggende ca. 100 m vest for anlægget. Merdepositionen i punktet er 0 kg N/ha/år. Merdepositionen i øvrige kategori 3 naturområder er 0,0 kg N/ha/år.

Der ikke kan stilles yderligere krav til merdepositionen af ammoniak på under 1,0 kg N/ha/år for kategori 3 natur, er dette ikke vurderet yderligere.

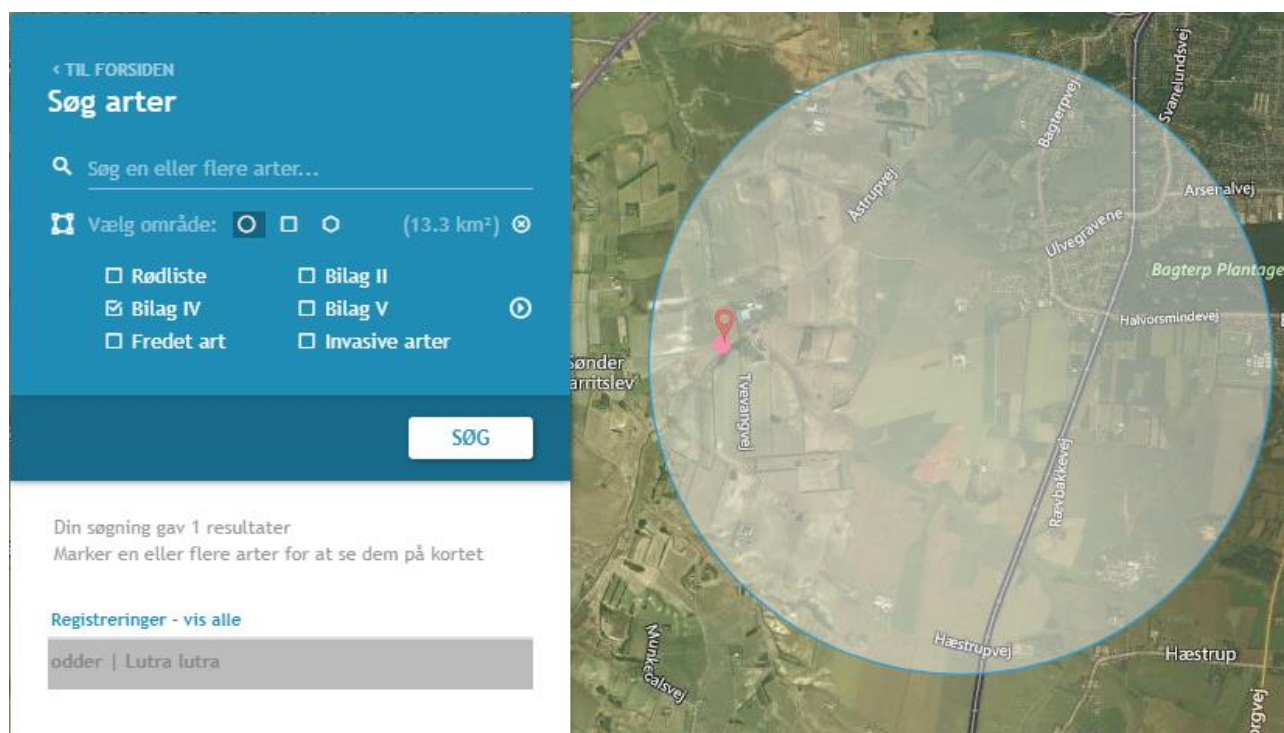
Øvrig vejledende registreret § 3 beskyttet natur (punkter 4.x)

Nærmeste øvrig beskyttet natur er en sø beliggende ca. 318 m sydøst for anlægget. Merdepositionen i punktet er 0 N/ha/år

Merdepositionen i punktet overstiger ikke 1,0 kg N/ha/år, og der er derfor ikke foretaget yderligere vurderinger.

Bilag IV-arter

Der er foretaget en søgning i naturdata.dk i en radius af ca. 2 km fra ejendommen se **Figur 3**.



Figur 3: Resultat af søgningen på fund af bilag IV-arter i en radius af ca. 2 km fra ejendommen (kort fra naturdata.dk).

I ovenstående område er der fundet følgende arter omfattet af Habitatdirektivets bilag IV:

Odder	Odderen lever i tilknytning til vådområder. Den findes i såvel stillestående som rindende vand, især søer og moser med store rørskovsområder. Ungerne fødes i en sikker hule i et afsides, uforstyrret beliggende sø- eller moseområde.
-------	---

Nærmeste kendte forekomst af arten er i et vandløb ca. 1,5 km vest for husdyrbruget.

Da der ikke foretages ændringer i anlægget og idet der ikke fjernes levesteder i forbindelse med det ansøgte, er det ikke relevant at forholde sig yderligere til bilag IV arter i området.

Kommunes vurdering

Kommunen skal vurdere, om der er behov for beskyttelse af naturen med dens bestand af vilde planter og dyr og deres levesteder. Naturbeskyttelseslovens § 3 beskytter overdrev, heder, moser, enge, strandenge, strandsumpe, søer og vandløb mod tilstandsændringer, mens Husdyrgodkendelseslovens § 7 fastsætter en række konkrete ammoniakfølsomme naturtyper opdelt i tre kategorier med forskellige beskyttelsesniveauer.

Kategori 1-natur: Arealer beliggende indenfor de internationalt beskyttede Natura 2000-områder.

Kategori 2-natur: Højmoser, lobeliesøer, heder over 10 ha samt overdrev over 2,5 ha beliggende udenfor de internationalt beskyttede Natura 2000-områder.



Kategori 3-natur: Øvrige heder, moser og overdrev beskyttede efter naturbeskyttelseslovens § 3 samt ammoniakfølsomme skove.

Kommunen skal desuden vurdere hvorvidt der kan ske påvirkning af yngle- og rasteområder for arter opført på habitatdirektivets bilag IV, der er beskyttet mod beskadigelse og ødelæggelse.

Kommunens vurdering af ændringens påvirkning af naturen, herunder beregninger af ammoniakafsætning, omfatter hele husdyrbruget, dvs. både eksisterende og nye anlæg.

Vurderingerne bygger på tolkning af luftfoto og beregning af ammoniakbelastning i husdyrgodkendelse.dk samt viden om tilstanden af konkrete naturarealer og udbredelsen af planter og dyr.

Kommunen har iagttaget ansøgers redegørelse og har sammen med egen viden vurderet, at beskyttelsesniveauerne i Husdyrgodkendelsesloven⁶ og Naturbeskyttelsesloven, sikrer naturområderne tilstrækkeligt. Endvidere har kommunen vurderet, at det ansøgte projekt hverken i sig selv eller sammen med andre planer og projekter, har en væsentlig negativ påvirkning Natura 2000-områder eller yngle- eller rasteområder for habitatdirektivets bilag IV-arter⁷. Herved har kommunen sikret sig, at husdyrbruget kan drives på stedet uden at påvirke omgivelserne på en måde, der er uforenelige med hensynet til omgivelserne⁸.

⁶ Jf. § 29 i Husdyrgodkendelsesloven

⁷ Jf. §§ 7, 8 og 11 i Bekendtgørelse nr. 408 af 1. maj 2007 om udpegning og administration af internationale naturbeskyttelsesområder samt beskyttelse af visse arter (habitatbekendtgørelsen).

⁸ Jf. § 19 stk. 2 i Husdyrgodkendelsesloven



6 Nabopåvirkning

6.1 Lugt

Ansøgers redegørelse

Den primære kilde til lugt fra dyreholdet er staldluftventilation. Der foreligger kun systematiske og anvendelige målinger/oplysninger om lugt fra staldanlæg. Lugt i forhold til omkringboende vurderes derfor udelukkende ud fra staldanlæg til dyrehold. Lugtgener fra opbevaringsanlæg samt lugtgener som kan forekomme i forbindelse med udbringning indgår ikke i lugtberegningerne og håndteres derfor primært ved hjælp af generelle regler i husdyrgødningsbekendtgørelsen.

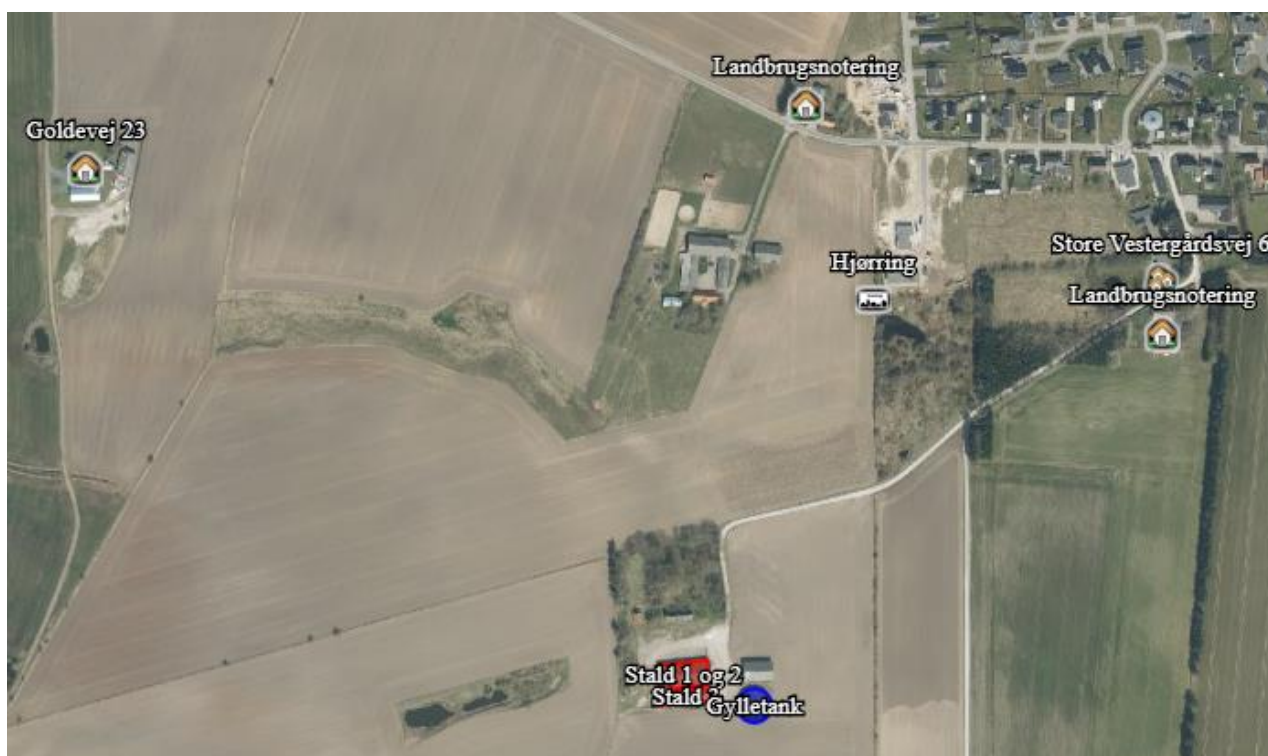
Der foretages en lugtberegning i Husdyrgodkendelse.dk til Byzone, Samlet bebyggelse og Enkelt bolig. De 3 kategorier som der skal beregnes lugt til, er defineret i husdyrgødningsbekendtgørelsen:

Kategori	Beskrivelse
Byzone	Eksisterende og ifølge kommuneplanens rammedel fremtidig byzone eller sommerhusområde
Samlet bebyggelse	Område i landzone, der i lokalplan er udlagt til boligformål, blandet bolig- og erhvervsformål eller til offentlige formål med henblik på beboelse, institutioner, rekreative formål og lign. eller Beboelsesbygninger i samlet bebyggelse i landzone
Enkelt bolig	Beboelsesbygninger på ejendomme uden landbrugspligt, der ikke ejes af den ansvarlige for driften af husdyrbruget

Nærmeste nabo er ejendommen: Lundbækvej 8.

Nærmeste samlede bebyggelse er: Halvorsmindevej 143.

Nærmeste byzone er: Hjørring.



Figur 4: Nærmeste naboer, samlet bebyggelse og byzone. Der regnes ikke på lugtgener til landbrugsnoterede naboejendomme.

Kumulation til naboer

Hvis der er andre husdyrbrug nærmere end 300 m fra samme punkt i byzone, sommerhusområde, lokalplanlagt boligområde i landzone, samlet bebyggelse m.v., eller nærmere end 100 m fra samme punkt på en enkeltbolig skal geneafstanden forøges med hhv. 10 pct., hvis der er 1 husdyrbrug med en ammoniakemission på mere end 750 kg NH₃-N pr. år, og 20 pct., hvis der er 2 eller flere husdyrbrug med en ammoniakemission på mere end 750 kg NH₃-N pr. år.

Der er ikke andre husdyrbrug inden for 100 m fra nærmeste enkeltbolig.

Der er ikke andre husdyrbrug inden for 300 m fra nærmeste samlede bebyggelse.

Der er ikke andre husdyrbrug inden for 300 m fra nærmeste punkt i byzone.

Lugtreducerende teknologi

Der er ikke anvendt miljøteknologier til at reducere lugt fra anlægget.

Tabel 7: Lugtgeneregning med målte afstande til den nærmeste beboelse, samlet bebyggelse og byzone, samt beregnede geneafstande

Områdetype	Ukorrigeret geneafstand (m)	Korrigeret geneafstand (m)	Vægtet gennemsnitsafstande (m)
Enkelt bolig – Lundbækvej 8	160,5	160,5	392,3



Samlet bebyggelse – Halvorsmindevej 143	358,2	358,2	516
Byzone - Hjørring	486,7	468,7	373,3

Beregning af lugtgeneafstand

Ansøgningen overholder ikke kravene til lugtgeneafstand beregnet i ansøgningsystemet husdyrgodkendelse.dk for så vidt angår Hjørring By. Kravene til lugtgeneafstand til samlet bebyggelse og nærmeste nabo Goldevej 23 er overholdt.

Bebyggelse	Kumulation	Model	Ukorrigeret geneafstand (m)	Korrigeret geneafstand (m)	Vægtet gennemsnitsafstand (m)	Genekriterie overholdt
Goldevej 23	0	NY	160,5	160,5	690,5	Ja
Lundbækvej 8	0	NY	160,5	160,5	392,3	Ja
Halvorsmindevej 143	0	NY	358,2	358,2	516	Ja
Store Vestergårdsvej 6	0	NY	358,2	358,2	545,8	Ja
Hjørring	0	NY	486,7	486,7	373,3	Nej

Tabel over lugtberegninger fra husdyrgodkendelse.dk

Dispensationsansøgning jf. § 33 ("50% reglen")

Da husdyrbruget ikke udvider sit produktionsareal eller anlæg til opbevaring af husdyrgødning sker der ikke en forøgelse af lugtgener i forhold til nudriften. Ansøgningen har til formål at sikre fleksibilitet ift. ind- og afgangsvægt af slagtesvin.

Da ansøgningen ikke omfatter ændringer, som medfører forøget forurening vurderes det, at der kan gives dispensation.

Kommunens vurdering

I ansøgers redegørelse ses de målte afstande til den nærmeste områder indenfor hver type, der i korte træk er skitseret herunder.

- Enkelt bolig - Beboelse på ejendomme uden landbrugspligt efter landbrugslovens regler.



- Samlet bebyggelse - Indenfor en afstand af 200 meter fra en beboelse, ligger mere end 6 andre enkelt boliger.
- Byzone eller sommerhusområde – Områdestatus ifølge Planloven.

Lugtgenæfstandene er beregnet for alle eksisterende og nye staldafsnit. Genæfstanden tager udgangspunkt i afstanden fra centrum af et staldafsnit til en nabo/områdegrænse, hvor genekriteriet skal overholdes. Hvis der er flere lugtkilder (flere staldafsnit) beregnes en vægtet gennemsnitsafstand, der tager hensyn til, at der er flere staldafsnit med forskellige emissioner. Det betyder, at afstanden til områdetyperne er beregnet ud fra et teoretisk lugtcentrum. Nærmeste naboer ses på **Figur 5**



Figur 5: Nærmeste nabo uden landbrugspligt

Af **Tabel 7** ses at genæfstanden er længere end de faktiske afstande til byzone. Ifølge husdyrgodkendelsesloven kan der gennemføres ændring, hvis afstanden til omboende er mere end 50 % af genæfstanden, og hvis lugtgenerne er uændrede eller mindre i ansøgt drift end i nudrift.



I denne sag er den beregnede lugtgenafstand større end den faktiske afstand til byzone. I denne sag er der ændret der ikke på produktionsarealet fra tidligere miljøgodkendelse, og det er den samme lugtmission der kommer fra husdyrbruget. Hjørring kommune giver derfor dispensation jf. husdyrgodkendelsesbekendtgørelsen §33⁹ om 50% reglen.

Kommunen vurderer kun at ejendommens gylletanke kan bidrage med lugtgener ved omrøring og udkørsel samt ved transport af gylle til opbevaring på anden ejendom, under forudsætning af at ejendommens gyllebeholdere drives efter reglerne herfor.

Lugt fra stalde vil dog altid i en vis udstrækning afhænge af landmandens indsats vedr. rengøring og staldhygiejne. De vejledende genafstande bygger på en forudsætning om "god staldhygiejne", hvorfor kommunen har stillet vilkår, om generel renholdelse af stald- og foderarealer.

Vilkår:

6.1.1 Der skal opretholdes en god staldhygiejne. Det skal bl.a. sikres, at liggearealer og lignende samt foderarealer holdes tørre, at dyrene holdes rene, og at fodringssystemer holdes rene.

⁹ BEK nr. 1261 af 29/11/2019 om godkendelse og tilladelse m.v. af husdyrbrug



6.2 Fluer og skadedyr

Ansøgers redegørelse

Den generelle bekæmpelse af skadedyr sker ved, at der holdes rent og ryddeligt i og omkring ejendommen. Opbevaring af foder sker i fodersiloer og i lukket foderlade, og der fejes op ved eventuelt spild, så der ikke opstår risiko for tilhold af skadedyr (rotter og mus m.v.).

Rotter

Ved konstatering af rotter kontaktes Kommunes tekniske forvaltning.

Fluer

Fluebekæmpelse sker vha. rovfluelarver.

Døde dyr

Døde dyr opbevares overdækket på en plads med fast underlag vest for halmladen.

Døde dyr afhentes af DAKA.

Kommunens vurdering

I forbindelse med dyreholdet kan der forekomme gener fra fluer og gener fra skadedyr (rotter, mosegrise m.v.).

Forebyggelse af flueplage kræver først og fremmest en god gødningshåndtering og en generel god staldhygiejne. Derudover kan der sættes ind med bekæmpelse på særlige steder eller i særlige situationer.

Det er husdyrbrugets almindelige pligt at holde stalde, lagre og andre anlæg rottesikrede så vidt det er muligt. Derudover holdes i videst muligt omfang ryddeligt og renholdt omkring ejendommen, for at undgå at tiltrække skadedyr og skabe uhygiejniske forhold. Eventuel forekomst af rotter skal anmeldes til kommunen, som derefter anviser bekæmpelse.

Kommunen vurderer, at ejendommens tiltag til forebyggelse og bekæmpelse af fluer og skadedyr vil være tilfredsstillende, og at husdyrbruget kan drives uden at skabe uhygiejniske forhold eller unødige nabogener.



6.3 Øvrige emissioner og genepåvirkninger

Ansøgers redegørelse

Med husdyrbrugets beliggenhed til nærmeste nabo som er på over 600 m, vil der sjældent kunne opstå situationer hvor naboer generes af støj, vibration, støv- og lysgener, skadedyr og affald.

Forholdende på ejendommen er beskrevet i afsnittene nedenfor.

6.4 Støj

Der kan forekomme støj fra ejendommens ventilationsanlæg, ved indblæsning af foder i siloer, i forbindelse med ind- og udlevering af dyr, vask med højtryksrensere, pumpning af gylle og transporter til og fra ejendommen med dyr, foder, gylle m.v.

Ventilationsstøjen er en svag støj. Støj i forbindelse med indblæsning af foder og pumpning af gylle samt ind- og udlevering af dyr er periodisk støj som er kortvarig.

Vask af stalde er periodisk støj som sker i lukkede bygninger og derfor også er meget svag støj.

Der er tale om svage støjkluder, som primært forekommer indenfor normal arbejdstid bortset fra udlevering af grise som også kan ske udenfor normal arbejdstid.

Transporter til- og fra husdyrbruget sker primært indenfor normal arbejdstid ud over transport med husdyrgødning som sker i sæsoner.

Kommunens vurdering

Det er kommunens vurdering, at eventuelle støjgener fra husdyrbrugets bygningsparcel, ikke vil medføre væsentlige gener for naboer eller for trafikanter. Tilsvarende vurderer kommunen at husdyrbrugets forskellige anlæg og maskiner på bygningsparcellen, ikke giver anledning til rystelser for omboende. Der er stillet vilkår om maksimal støjbelastning, for at sikre omboende mod unødige støjgener.

Vilkår:

6.4.1 Støjbelastning fra landbrugsdriften på ejendommens bygningsparcel, herunder fra stalden og gyllebeholderen, må på intet punkt - målt på nærmeste nabobeboelse med tilhørende arealer i tilknytning til boligen - overstige nedenstående værdier. De angivne værdier for støjbelastningen er de ækvivalente, korrigerede lydniveauer i dB(A).



Dag	Kl.	Reference	dB(A)
Mandag-Fredag	07-18	8 timer	55
Lørdag	07-14	8 timer	55
Lørdag	14-18	8 timer	45
Søn- og helligdage	07-18	8 timer	45
Alle dage	18-22	1 timer	45
Alle dage	22-07	0,5 timer	40
Spidsværdi	22-07	-	55

6.5 Støv og lys

Der vil forventeligt ikke opleves støvgener fra ejendommen. Det skyldes at foder indblæses i lukkede siloer /at foder håndteres i lukket foderlade og ledes til stalden gennem lukkede rørsystemer og der ikke er andre støvkilder i forbindelse med den daglig drift.

Den væsentligste støvkilde vil være fra transporter til og fra ejendommen i tørt vejr, da tilkørselsvejen og interne transportveje er grusbelagte.

Derudover kan der forekomme støvgener i forbindelse med markdriften i meget tørre perioder - primært i forbindelse med høst, som er en aktivitet der er uafhængig af driften af husdyrbruget

Lysset i staldene er kun tændt i forbindelse med udfodring. Lyset betjenes manuelt.

Der er udendørs orienterende lys ved indgangene til maskinhus og stalde og ved udleveringsramper.

Kommunens vurdering

Det er kommunens vurdering at eventuelle gener i form af støv og lys, ikke vil medføre væsentlig gene for de omkringboende.

6.6 Transporter

Ansøgers redegørelse

Eksterne transporter sker ad Store Vestergårdsvej og videre ad Halvorsmindevej.

Transporterne sker primært indenfor tidsrummet 06.00 til 18.00. Udbringning af husdyrgødning sker normalt i hverdage og indenfor normal arbejdstid, men ansøger forbeholder sig muligheden for at køre husdyrgødning ud i weekender og udenfor normal arbejdstid, afhængigt af vejrforholdene. Dette forbehold tages for at optimere udbringningen i forhold til planternes optagelse af husdyrgødningens næringsstoffer og herunder at mindske ammoniakfordampningen og lugtemissionen.



Tabel 8: Transporter til og fra ejendommen

Transporter	Antal/år	Hyppighed
Foder	52	En gang pr. uge
Fyringsolie	-	-
Dieselolie	-	-
Levering af dyr	52	En gang pr. uge
Afhentning af dyr	125	25 gange, 5 gange om året
Afhentning af døde dyr	52	En gang pr. uge
Udkørsler af gylle (traktor og gyllevogn, kapacitet 20 tons)	171*	Sæson
Affald og Dagrenovation	26	En gang pr. 14. dag

*Transporter til og fra ejendommen *Estimeret ved en årsproduktion af gylle på 3.413 tons.*

Der sker ingen ændringer i antallet af transporter til og fra ejendommen, da der ikke foretages ændringer eller udvidelser på ejendommen, der giver anledning til et øget antal transporter.

Antallet af transporter med husdyrgødning afhænger af maskinel til transport. Der er her regnet med 20 m³ pr. læs. Antallet vil falde væsentligt, hvis transporten sker med lastbil.

Derudover er der ikke foretaget et skøn over hvor stor en andel af husdyrgødningen, som udbringes på arealer tæt på anlægget. Bedriften råder over ca. 50 ha jord i området omkring anlægget, så en væsentlig andel af transporterne med gylle vil ikke passere nabobeboelser.

Foder leveres som færdigfoder til ejendommen med lastbil indenfor almindelig arbejdsdag.

Interne transportveje

Store Vestergårdsvej er den eneste indfaldsvej til ejendommen. Transporterne går rundt om stalden på ejendommen. Der er udlevering på øst- og vestsiden af staldanlæg og fodersiloer på østsiden af ejendommen.



Figur 6: Intern transportveje

Kommunens vurdering

Ansøgers opgørelse over transporterne i **Tabel 8** er opgjort som antal transporter og ikke kørsler. Det vil sige fx et læs leveret foder udgør én transport, selvom lastbilen kører to gange – først til ejendommen og efter aflæsning, fra ejendommen igen. Udover de opgjorte transporter, må det forventes at der derudover vil være et mindre antal transporter, med div. palle- og sækkevarer. Det vurderes dog at antallet af denne type transporter, vil udgøre en meget lille andel i forhold til det samlede antal transporter, og dermed være uproblematisk. Medarbejdere og besøgendes transporter til og fra ejendommen, skal ikke medtages i opgørelsen over transporter, jf. NMK-132-00823.

I miljøgodkendelsen skal der indgå en vurdering af, om til- og frakørsel til virksomheden vil kunne ske uden væsentlig miljømæssige gener for beboere i nærområdet. Færdsel på offentlig vej



reguleres derimod af færdselsloven og håndhæves af politiet. Forhold vedrørende private fællesveje administreres af kommunen som vejmyndighed efter privatvejsloven.

Det er kommunens vurdering at ind- og udkørsel til ejendommen vil kunne foregå uden at være til væsentlig gene for øvrige trafikanter og beboere i nærområdet.



7 Management og øvrige vurderinger

Ansøgers redegørelse

I en svineproduktion er en stor del af egenkontrollen bestemt af generel lovgivning eller af branche-kodekset; DANISH, som begge har til formål at sikre et produkt med højest mulig kvalitetsstandard og med mindst muligt miljøaftryk.

Besætningen er godkendt efter DANISH-produktstandarden. Standarden sikrer, at besætningen lever op til dansk og EU-lovgivning omkring dyrevelfærd, miljø og fødevarer sikkerhed.

Besætningen bliver som minimum auditeret hvert tredje år.

I henhold til DANISH-produktstandarden skal ansøger bl.a. følge nedenstående punkter vedr. egenkontrol i svinebesætningen, som også har effekt miljømæssigt:

- CHR skal være ajourført med besætningens til- og afgang af Der skal være modtagekontrol af foder i form af følge- og indlægsedler. Faktura gemmes i 5 år.
- Der skal være dokumentation for foderets sammensætning.
- Vejledning om god produktionspraksis – en branchekode skal være udfyldt og underskrevet.
- Der skal være dokumentation for alle udførte dyrlægebesøg. Besøgsrapporterne gemmes i 5 år.
- Ved anvendelse af medicin skal der føres behandlingsbog, og skriftlige anvisninger fra dyrlægen skal foreligge.
- Der skal kunne fremvises udfyldt egenkontrolprogram for dyrevelfærd (først gældende når bekendtgørelse er offentliggjort).
- Funktioner af mekanisk og automatisk udstyr, der har betydning for svinenes sundhed og velfærd, skal kontrolleres hver dag, og eventuelle fejl eller mangler skal snarest afhjælpes.
- Der skal være dokumentation for, at døde dyr afhentes af godkendt destruktionsvirksomhed.

Derudover er aftale med relevante leverandører om servicering af driftsmaterialet på bedriften.

7.1 Risici for større ulykker eller katastrofer

Tabel 9: Retningslinjer ved miljøuheld

Type	Forebyggende foranstaltninger	Akut håndtering af uheld
Gylleudslip	Ved påfyldning af gyllevogn suges gylle fra beholder til vogn. Der er derfor ikke risiko for utilsigtet spil ved overførslen. Overførsel af gylle sker under opsyn. Gyllebeholderen er underlagt beholderkontrol og tilses jævnligt.	I tilfælde af gylle udslip vil gyllen sandsynligvis løbe mod syd, ud på landbrugsjorder. I tilfælde af et sådant uheld vil ansøger sørge for at inddæmme udslippet ved jord eller halmballer, hvorefter oprydningsarbejdet påbegyndes.
Strømsvigt	I alle mekanisk ventilerede stalde er der krav om nødventilation og alarmanlæg. Systemet indebærer at der ringes op til en række telefoner ved strømsvigt og at der sker nødventilation ved naturlig ventilation via åbninger til det fri.	Hovedtavlen er placeret i mellemgang/forum mellem stald 1,2 og 3



Olieudslip	-	Der er ikke nogen risiko for forurening, da der ikke er olie på ejendommen.
Kemikalieudslip	Der er ingen landbrugskemikalier på ejendommen idet markarbejdet udføres fra anden ejendom.	-

Der er ikke udarbejdet en egentlig beredskabsplan for ejendommen i forbindelse med ansøgningen da der er tale om en mindre husdyrproduktion. Her vurderes husdyrgødningsbekendtgørelses regler for indretning og drift af stalde og for opbevaring af gødning at være tilstrækkelig til at sikre mod større uheld og ulykker der kan påvirke det omgivende miljø.

Sker der uheld der kan medføre alvorlige påvirkninger så som f.eks. brand vil alarmcentralen straks blive kontaktet. Ligeledes vil kommunens Tekniske Forvaltning efterfølgende blive underrettet.

7.2 Affald

Affaldet består primært af plastdunke fra sæbe og rengøringsmidler, Klinisk risikoaffald, spraydåser til mærkning af dyr, lysstofrør fra stalde, papir, pap og plast fra emballering samt jern og metal.

Affaldstype	Håndtering og bortskaffelse
Fast affald	
Klinisk Risikoaffald Kanyler og medicinrester	Opbevares i miljøkasse og medtages i forbindelse med afhentning af dagrenovation.
Tom emballage (papir/pap/plast og plastdunke)	Opbevares i container. Afleveres på genbrugsplads hver 14. dag.
Lysstofrør og elsparepærer	Afleveres på genbrugsplads
Jern og metal	Afleveres til skrot

7.3 Olie- og kemikalier

Olieforbrug

Markdriften sker fra anden ejendom. Der er ikke landbrugsmaskiner eller olietank på ejendommen.

Kemikalieforbrug

Husdyrbrugets forbrug af kemikalier er i form af midler til vask af stalde. Kemikalierne opbevares i forum. Det er sjældent, at der er restprodukter. Det tilstræbes at disponere kemikalierne så restprodukter undgås. Eventuelle rester afleveres på genbrugsplads.



7.4 Energiforbrug

I staldene anvendes der el til ventilation og belysning. Derudover anvendes der el ved pumpning af gylle og til drift af foderanlægget.

Stuehus og anden bygning til helårsbeboelse er ubeboede. Nedrivningsgodkendelse foreligger.

Udtørring af stalde efter vask sker med varmekanon.

Der sker ikke markdrift fra ejendommen.

Det samlede energiforbrug for den nuværende produktion udgør:

Energikilder	Energi forbrug Nuværende drift
Årligt Elforbrug	73.300 Kwh*
Årligt forbrug af dieselolie	0 Liter

*Energiforbrug for den nuværende drift. *Estimeret med udgangspunkt i sidste års forbrug.*

Energibehovet ændrer sig ikke med den ansøgte.

I forhold til at spare på energien er der især fokus på at overgå til mindre energiforbrugende motorer ved løbende vedligehold af ventilationsanlægget. Ventilatorerne rengøres endvidere jævnligt for at sikre så lavt forbrug som muligt.

Belysning i stalde er led-lys.

7.5 Vandforbrug

Vandforsyning til ejendommen sker fra alment vandværk. Der forbruges vand til drikkevand til dyrene samt overbrusning og rengøring af stalde, foderanlæg og ventilation.

Der findes ingen opgørelser over vandforbrug. Der forventes ingen ændringer i vandforbruget i forbindelse med det ansøgte.

Husdyrbrugets vandforbrug søges begrænset via nedenstående tiltag:

- Dagligt eftersyn af vandkopper/ventiler samt kar.
- Vandspild i stierne reduceres ved at drikkeventiler er integreret over fodertrug.
- Evt. lækager identificeres og repareres hurtigst muligt.
- Iblødsætning af stalde forud for vask

Spildevand

Vaskevand fra vask af stalde og foderanlæg ledes til gyllebeholder.

Vaskevand fra udleveringsramper opsamles og ledes til gyllekanaler.

Spildevand og regnvand fra vaskeplads ledes til fortank

Tagvand ledes til dræn og nedsives.

Der er intet sanitært spildevand fra driftsbygninger.



Kommunens vurdering

Ansøger har ikke udarbejdet en beredskabsplan for bedriften, men har lavet nogle retningslinjer om hvad der skal gøres i tilfælde af brand, overløb af gylle, kemikalie- og oliespild m.v. Kommunen har vurderet at disse tanker er tilfredsstillende i dette tilfælde, hvis alle medarbejder på ejendommen, er bekendt med dem. Ligeledes skal alle medarbejder kende placeringen af husdyrbrugets pulverslugger/brandhane, elafbryder mm **Figur 7**.

Det vurderes at ansøgning i forhold til management og egenkontrol lever op til kravet om BAT

Der er i ansøgningen redegjort for hvordan det ansøgte med hensyn til ventilationsforhold og forbrug af energi og vand lever op til kravet om BAT. Kommunen vurderer på baggrund af det oplyste, at det ikke er nødvendigt at stille yderligere vilkår, og at det ansøgte på de to områder lever op til kravet om BAT.

Fra anlægget kan der fremkomme støvgener i forbindelse med levering af kraftfoder og mineraler. I forbindelse med transporter til og fra husdyrbruget kan der opstå støvgener.

Eventuelle lysgener fra ejendommen kan stamme fra udendørs belysning. Endelig kan brug af maskiner på ejendommens bygningsparcel give anledning til lysgener.

Det er kommunens vurdering, at eventuelle støv- og lysgener, ikke vil medføre væsentlige gener for naboer eller for trafikanter.

Der er stillet vilkår om, at kommunens regulativ for opbevaring af olie og kemikalier skal følges. Hensigten er at minimere risikoen for forurening af jord, overfladevand og grundvand.

Hvis husdyrproduktionen ophører, skal ejeren kontakte kommunen. Samtidig er der stillet vilkår om hvilken oprydning der minimum skal foretages ved ophør.

Vilkår:

- 7.5.1 Alle medarbejder skal være bekendt med ejendommens, retningslinjer ved miljøuheld se **Tabel 9**.
- 7.5.2 Kommunens forskrift for opbevaring af olie og kemikalier skal følges.
- 7.5.3 Ved ophør af produktionen skal gyllesystemet tømmes for gylle og staldene rengøres. Gylle og fast gødning bringes ud i henhold til aktuelle regler om udspreddning. Eventuelle rester af olie og kemikalier bortskaffes i henhold til gældende regulativer herfor.



8 Offentlighed og klagevejledning

8.1 Offentlighed

Orientering om udkast til miljøtilladelse blev den 7. januar 2021 udsendt til høring hos naboer og andre beboere indenfor en beregnet konsekvenszone, samt skønnede parter i sagen, ansøger selv og en række organisationer og private personer, der har anmodet herom. Der var frist til afgivelse af bemærkninger på 2 uger.

Der indkom ingen bemærkninger til udkastet.

8.2 Klagevejledning

Ansøger selv kan klage¹⁰ over denne afgørelse til Miljø- og Fødevareklagenævnet. Det samme kan enhver, der har væsentlig, individuel interesse i sagen, samt en række foreninger og organisationer m.v. Klagen skal være modtaget senest 25. februar 2021 kl. 23.59

Klagen skal indsendes digitalt til Hjørring kommune via Miljø- og Fødevareklagenævnets klageportal. Klageportalen findes på www.borger.dk og www.virk.dk. En klage er indgivet, når den er tilgængelig for Hjørring Kommune i klageportalen.

Nævnet skal som udgangspunkt afvise en klage, der kommer uden om Klageportalen. Miljø- og Fødevareklagenævnet opkræver et gebyr for at klage. Gebyrets størrelse kan ses på www.borger.dk og www.virk.dk.

Afgørelsen kan udnyttes på egen risiko og regning, hvis der klages over den. Det er dog under forudsætning af, at andre nødvendige tilladelser er indhentet. Miljø- og Fødevareklagenævnet kan i særlige tilfælde afgøre, at godkendelsen ikke kan udnyttes før klagen, er behandlet. Miljø- og Fødevareklagenævnet kan ændre eller ophæve kommunens afgørelse på baggrund af en klage.

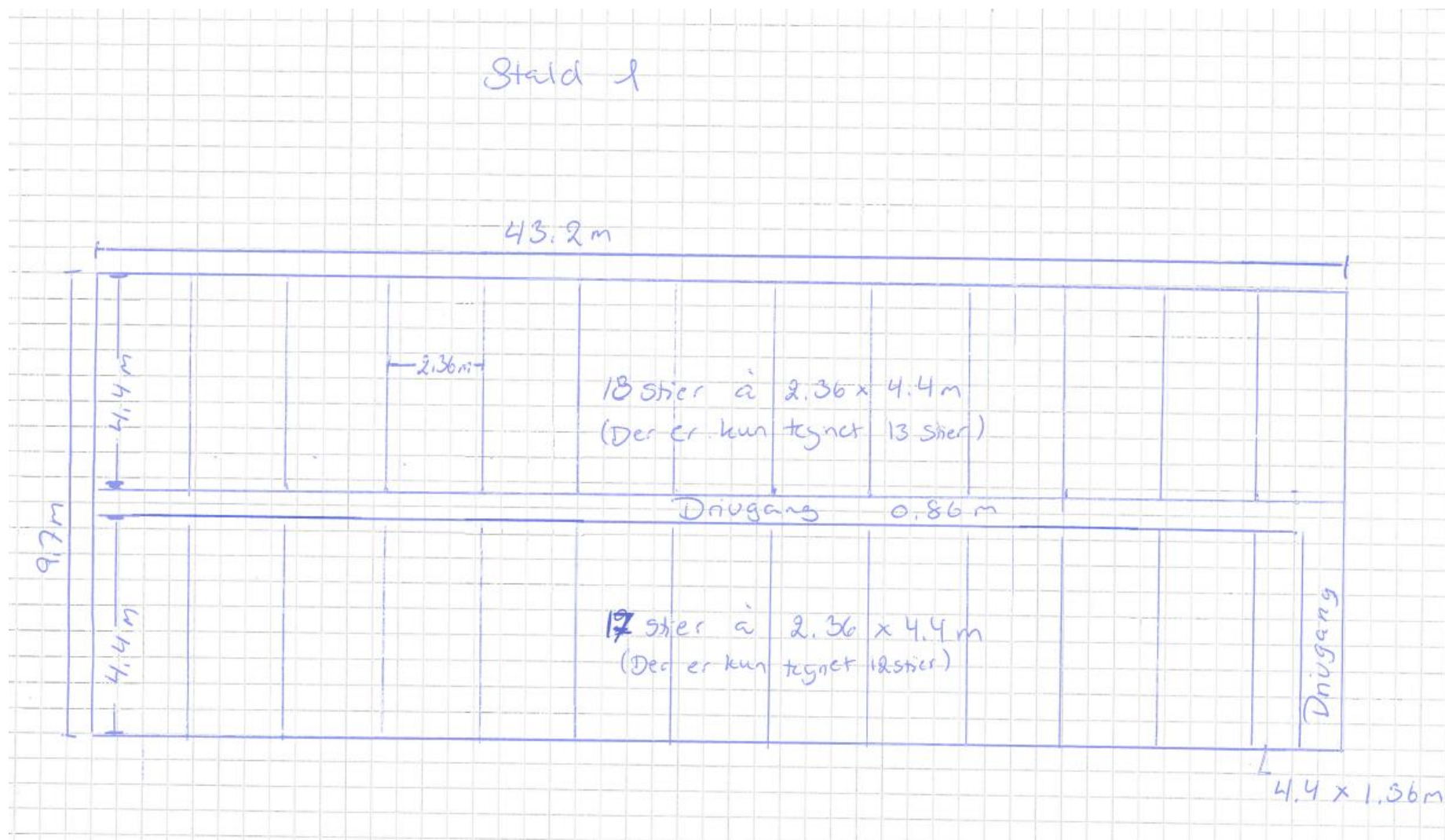
Kommunens afgørelse kan også indbringes for domstolen. En retssag skal være anlagt inden seks måneder fra den dag, afgørelsen er offentliggjort.

Der er til enhver tid mulighed for aktindsigt i sagen jf. forvaltningsloven, offentlighedsloven og lov om aktindsigt i miljøoplysninger.

¹⁰ Lov nr. 1572 af 20. december 2006 om miljøgodkendelse m.v. af husdyrbrug kap. 7 med senere ændringer.



9 Bilag 1 – Stald indretning



10 Bilag 2 - Kort til retningslinjer ved miljøuheld



Figur 7: Kort til retningslinjer ved miljøuheld