



Dato: 24. marts 2014  
Sagsnr.: 09.02.00-P19-8-13

## **Revurdering af miljøgodkendelser samt miljøgodkendelse af ny aktivitet**

**Egetæpper A/S, Industrivej Nord 25  
7400, Herning**



## Indholdsfortegnelse

1. Ansøgning .....	5
2. Miljøgodkendelse .....	5
3. Vilkår .....	6
3.1. Generelt.....	6
3.2. Beredskab .....	7
3.3. Indretning og drift.....	8
3.4. Forureningsbegrænsning.....	8
3.5. Egenkontrol .....	13
4. Virksomhedens placering .....	15
5. Miljøtekniske beskrivelse og vurdering.....	17
5.1. Indretning af drift.....	17
5.2. Forureningsbegrænsning.....	22
5.3. Vurdering af renere teknologi.....	27
5.4. Vurdering af Natura 2000 områder .....	29
6. Offentliggørelse og klagevejledning .....	30
6.1. Partshøring .....	30
6.2. Offentliggørelse .....	30
6.3. Klagevejledning .....	30
7. Liste over modtagere af kopi af godkendelsen .....	32
Bilag 1a Oversigtplan .....	33
Bilag 1b Placering af produktionslokaler.....	34
Bilag 1c Oversigt afkast (tegning 11004 af 02-12-2013).....	35
Bilag 2 Råvareforbrug.....	36
Bilag 3 Tankoversigt Compoundafdeling .....	37
Bilag 4 Vand og energiforbrug.....	38
Bilag 5 Oversigt bolig- og erhvervsområde ifm. støjvilkår .....	39
Bilag 6 Lovgrundlag.....	40
Bilag 7 Dokumentation af vilkår til støj.....	41
Bilag 8 Dokumentation af vilkår til luft.....	42
Bilag 9 Virksomhedens redegørelse for BAT .....	43

## Copyright

Kortmateriale er gengivet af Herning Kommune med tilladelse fra Kort- og Matrikelstyrelsen.  
Copyright Kort- og Matrikelstyrelsen 651-600/2000

Luftfotos – Danmarks Digitale Ortofoto – er gengivet af Herning Kommune med tilladelse fra Cowi. **DDO ©, Copyright COWI.**

## Stamdata for virksomheden

Virksomhedens navn	Egetæpper A/S
Virksomhedens adresse	Industrivej Nord 25 7400 Herning
Virksomhedens telefonnr.	97 11 88 11
Virksomhedens mail-adresse	ege@ege.dk
Virksomhedens kontaktperson	Aksel Heltoft, E-mail: akh@ege.dk
Virksomhedens rådgiver	Dorthe Dahl, Miljøinform, dd@miljoeinform.dk, 2420 3693
Virksomhedens matrikelnr.	3 as Birk By, Gjellerup 3 e Birk By, Gjellerup
Virksomhedens ejer	Egetæpper A/S
CVR-nr. / P-nr.	38454218 / 1.001.767.559
Listebetegnelse, godk.bek. 1454 / 20-12-2012	Bilag 1, listepunkt 6.2 Forudgående forarbejdning eller farvning af tekstilfibre eller tekstilstoffer, hvor behandlingskapaciteten er større end 10 tons/dag. Biaktiviteter: G 201; Kraftproducerende anlæg, varmeproducerende anlæg, gasturbineanlæg og gasmotoranlæg med en samlet indfyret effekt på mellem 5 MW og 50 MW.
Omfattet af VVM, bek. 1510 / 15-12-2010	Ja
Omfattet af risikobek. bek. 1666 / 14-12-2006	Nej
Omfattet af VOC-bek. bek. 1452 / 20-12-2012	Nej
Grønt regnskabs pligt, bek. 210 / 03-03-2010	Ja
Dato for øvrige miljøgodkendelser	18. oktober 1996. Miljøgodkendelse (bortfalder med ikrafttræden af denne godkendelse 18. december 2008. Tillæg ifm. kraftvarmeproducerende anlæg (sammenskrives med denne godkendelse og der kan ved praktisk brug ses bort fra godkendelsen) 7. september 2012. Tillæg ifm. twistset (sammenskrives med denne godkendelse og der kan ved praktisk brug ses bort fra godkendelsen)

## Aktiviteter

<b>Hovedaktivitet:</b> Produktion af tæpper: vævning og farvning af tæpper samt påsætning af tæppeunderlag,
<b>Væsentlige biaktiviteter:</b> Energianlæg samlet indfyret effekt på mellem 5 MW og 50 MW.  Maskinværksteder med et hertil indrettet produktionsareal på mellem 100 og 1.000 m <sup>2</sup> .
<b>Væsentlige miljøforhold:</b> Luftforurening, affald, jord- og grundvand, støj.

## Herning Kommune

	<b>Telefon</b>	<b>Mail</b>
<b>Sagsbehandler</b> Ageeth Millenaar, Miljø og Klima	9628 8059	mikam@herning.dk
<b>Kvalitetssikring</b> Lise Brock Andersen, Miljø og Klima	9628 8085	mikla@herning.dk

## 1. Ansøgning

Dorthe Dahl fra konsulentfirmaet MiljøInform har, på vegne af Egetæpper A/S, indsendt oplysninger i forbindelse med revurdering og sammenskrivning af miljøgodkendelserne for Egetæpper A/S, Industrivej Nord 25, 7400 Herning.

Oplysningerne indsendes efter ønske fra Herning Kommune om at foretage revurdering af virksomhedens miljøgodkendelse af 18. oktober 1996.

## 2. Miljøgodkendelse

Herning Kommune godkender hermed det ansøgte på de i afsnit 3 nævnte vilkår. Godkendelsen er givet på grundlag af ansøgningen og supplerende oplysninger.

Egetæpper A/S har hidtil været betragtet som omfattet af bilag 2, listepunkt 206 *Virksomheder, der foretager forbehandling eller farvning af fibre eller tekstilstoffer med en produktion på mellem 1 og 10 tons pr. dag i gennemsnit på årsbasis.*

Egetæpper A/S har oplyst, at produktionskapaciteten overskrider 10 tons/døgn og dette betyder at virksomheden er omfattet af bilag 1, listepunkt 6.2 *Forudgående forarbejdning eller farvning af tekstilfibre eller tekstilstoffer, hvor behandlingskapaciteten er større end 10 tons/dag.*

Da virksomheden ikke tidligere har været omfattet af bilag 1, været (i)mærket og er i drift den 7. januar 2013 er den omfattet af §55 i godkendelsesbekendtgørelsen. Virksomhedens godkendelse skal derfor tages op til revurdering, for at sikre at godkendelsen lever op til kravene i bekendtgørelsen. Revurderingen skal være afsluttet senest den 7. juli 2015.

Godkendelsen af 18. oktober 1996 ophæves, idet retsbeskyttelsesperioden er udløbet.

Af praktiske grunde revurderer denne godkendelse ikke kun miljøgodkendelsen af 1996 men også de efterfølgende meddelte tillæg. Der er således foretaget en sammenskrivning og i forbindelse hermed en omskrivning og revision af vilkår fra tidligere godkendelser for at bringe dem i overensstemmelse med nutidens miljømæssige standard. Dette er gjort med hjemmel i miljøbeskyttelseslovens § 41 og 41 a, under respekt for de 8 års retsbeskyttelse jævnfør ovenfor.

Fremover kan der derfor ved praktisk brug ses bort fra følgende tidligere godkendelser:

- 18. december 2008 Tillæg ifm. kraft-varmeproducerende anlæg
- 7. september 2012 Tillæg Twistset

Ud over de aktiviteter som er godkendt i tidligere miljøgodkendelser, ønsker Egetæpper A/S at etablere en laser skærer til udskæring af tæppefliser.

Hvis der på en listevirksomhed udføres en biaktivitet, som ikke er optaget på godkendelsesbekendtgørelsens bilag 1 og 2, omfatter godkendelsespligten alle forurenende aktiviteter på virksomheden, jf. § 2, stk. 3 i godkendelsesbekendtgørelsen. Virksomhedens fyringsanlæg og maskinværksted er således også omfattet af godkendelsespligten.

Afgørelsen omfatter:

- Miljøgodkendelse efter miljøbeskyttelsesloven § 33 og godkendelsesbekendtgørelsen
- Revurdering/påbud efter miljøbeskyttelseslovens § 41, 41a og 41b

Fremtidige nye aktiviteter, ændringer eller udvidelser såvel bygningsmæssigt som driftsmæssigt, som kan indebære forurening, herunder affaldsfrembringelse, må ikke påbegyndes, før der foreligger en afgørelse fra kommunen. Det er kommunen, der afgør om godkendelse er nødvendig (miljøbeskyttelsesloven § 33 og 37).

Godkendelsen til laserskæreren bortfalder, hvis den ikke er udnyttet inden 2 år fra godkendelsesdatoen.

Godkendelsen bortfalder, hvis de godkendelsespligtige aktiviteter ikke har været i drift i 3 på hinanden følgende år, jf. miljøbeskyttelseslovens § 78a, stk. 1.

Det anvendte lovgrundlag er nærmere beskrevet på bilag 6.

#### Basistilstandsrapport

Egetæpper A/S er ikke omfattet af reglerne om basistilstandsrapport, da revurderingen er igangsat i 2013.

### **3. Vilkår**

Virksomhedens naturgasfyrede motorer er omfattet af *Bekendtgørelse om begrænsning af nitrogenoxider, uforbrændte carbonhydrider og carbonmonooxid m.v. fra motorer og turbiner nr. 1450 af den 20. december 2012.*

Emissionsgrænseværdier til luften fra motorerne er fastsat i bekendtgørelsen og fastsættes derfor ikke som vilkår i denne godkendelse.

#### **3.1. Generelt**

- 3.1.1.** Ved ophør af driften skal der træffes de nødvendige foranstaltninger for at undgå forureningsfare og for at bringe stedet tilbage i tilfredsstillende tilstand med hensyn til jord- og grundvandsforurening. Der henvises til kapitel 4 b i jordforureningsloven.

Ved ophør forstås:

- a) ophør af alle aktiviteter, der er omfattet af godkendelsesbekendtgørelsens bilag 1, på virksomheden,
- b) permanent nedsættelse af kapaciteten til under tærskelværdierne i godkendelsesbekendtgørelsens bilag 1,
- c) en situation, hvor godkendelsen bortfalder, fordi de godkendelsespligtige aktiviteter ikke har været i drift i 3 på hinanden følgende år.

Virksomheden skal senest fire uger efter helt eller delvist driftsophør anmelde dette

til tilsynsmyndigheden med et oplæg til vurdering efter § 38, stk. 1 i jordforureningsloven. Vurderingen skal opfylde kravene i godkendelsesbekendtgørelsens bilag 6.

- 3.1.2.** Tilsynsmyndigheden skal straks orienteres om følgende forhold:
- a) helt eller delvist ejerskifte af virksomheden og/eller ejendom
  - b) hel eller delvis skifte af driftsherre
  - c) indstilling af driften for en længere periode
  - d) hvem der er miljømæssig driftsansvarlig for virksomhed.

Orienteringen skal være skriftlig.

- 3.1.3.** Virksomheden skal straks indberette til tilsynsmyndigheden, hvis godkendelsens vilkår ikke overholdes.

Driften af virksomheden eller den relevante del heraf skal indstilles, indtil vilkårene igen overholdes, hvis den manglende overholdelse af godkendelsesvilkårene medfører umiddelbar fare for menneskers sundhed eller i betydeligt omfang truer med at påvirke miljøet negativt.

Virksomheden skal straks træffe de nødvendige foranstaltninger for at sikre, at vilkårene igen overholdes.

- 3.1.4.** Hvor der i vilkårene anvendes betegnelsen "befæstet areal" menes en fast belægning, der giver mulighed for opsamling af spild og kontrolleret afledning af nedbør.

Hvor der i vilkårene anvendes betegnelsen "tæt belægning" menes en fast belægning, der i løbet af påvirkningstiden er uigennemtrængelig for de forurenende stoffer, der håndteres på arealet.

## **3.2. Beredskab**

- 3.2.1.** Ved driftsuheld, der kan medføre forurening af kloaksystem, jord og grundvand eller luft, skal virksomheden straks:
- forsøge at afværge situationen
  - forsøge at standse forureningen og/ eller dens spredning
  - kontakte alarmcentralen på telefon 112 ved større eller ikke kontrollerbare uheld
  - kontakte renseanlæggets vagt på tlf. 99 99 22 99 ved spild til kloak.

Herning Kommune skal orienteres hurtigst muligt og senest førstkommande hverdagsmorgen. Senest 7 dage efter uheld skal virksomheden have indsendt rapport til kommunen, der beskriver uheldets omfang og indsatsen mod miljømæssige skader samt beskriver forebyggende foranstaltninger, der begrænser risiko for nye uheld.

### 3.3. Indretning og drift

3.3.1. Virksomhedens udendørs arealer skal renholdes.

#### Twistset

3.3.2. Området, hvor kar 5 med vandig opløsning af Perigen er opstillet, skal omkranses af drænkanaal i gulvet, som er stor nok til at spild ved brist af karret ikke løber udenfor området. Kanalen skal lede til en sump, som kan indeholde hele karrets volumen.

Gulv, kanaler og sump skal udføres i et tæt (impermeabelt) materiale.

3.3.3. Twistset-anlægget skal indrettes således, at indhold fra kar 5 ikke kan løbe i spildevandskloak ved lækage eller uheld.

3.3.4. Der må maksimum forefindes et oplag af 300 kg Perigen på fabrikken. Oplaget skal forefindes inden for drænkanaal beskrevet i vilkår 3.3.2.

### 3.4. Forureningsbegrænsning

#### Støj

3.4.1. Virksomhedens samlede støjbidrag – målt eller beregnet som det ækvivalente, korrigerede støjniveau i dB(A) – må uden for virksomhedens eget areal ikke overstige følgende grænseværdier:

		Område I	Område II	Område III	Område IV	Område V
Mandag - fredag	kl. 07.00 – 18.00	55	60	45	50	50
Lørdag	kl. 07.00 – 14.00					
Mandag - fredag	kl. 18.00 – 22.00	45	60	40	45	45
Lørdag	kl. 14.00 – 22.00					
Søn- og helligdag	kl. 07.00 – 22.00					
Alle dage	kl. 22.00 – 07.00	40	60	35	45	40

Område I: I ethvert punkt i skel til erhvervsområde 33.E1, 33.E2 og 33.E7  
Boliger i erhvervsområde



- Område II: I ethvert punkt i skel til erhvervsområde 33.E1, 33.E2 og 33.E7  
Erhverv i erhvervsområde
- Område III: I ethvert punkt i skel til boligområde 31.B1 og 32.B5
- Område IV: I ethvert punkt i skel mod rekreativt område 31.R5
- Område V I ethvert punkt i skel til området til offentligt formål 31.OF2

Støjens maksimalværdi må i natperioden (kl. 22.00 – 07.00) i område med boliger i erhvervsområde og rene boligområder ikke overstige henholdsvis 55 og 50dB(A) med tidsvægtingen "fast". I området udlagt til offentligt formål (31.OF2) må støjens maksimalværdi ikke overstige 55 dB (A).

Se bilag 5 for beliggenhed af områderne.

### Lugt

- 3.4.2. Følgende lugtbidrag skal være overholdt uden for virksomhedens areal:

Område	Grænseværdi for lugtbidrag LE/m <sup>3</sup>
Boligområder samt områder for blandet bolig og erhverv	5
Erhvervsområder	10

### Luft

- 3.4.3. Virksomhedens luftafkast skal være dimensioneret som følgende:

Afkast	Proces	Højde i meter over terræn
Skorsten 1	Dampkedel og varmtvandskedel	63
Skorsten 2	Naturgasfyrede gasmotorer	30
Skorsten 4	Bagsidebelægning	51
3	Tørrer – Militron	10
8	Kondensatkasse	10
9	Steamer - indløb	10
11	Bankevalser	10
12,3	Mixer 30 – Compound	8
12,4	Mixer 40 – Compound	8
19	Væveriet	9
31	Ny flisemaskine og laserskærer	1 (meter over tag)
63	Twistset	10
64	Twistset	10

Afkast	Proces	Højde i meter over terræn
68	Topskærer	13
Svejs 11.1	Svejseværksted	1 (meter over tag)
Svejs 11.2	Svejseværksted	1 (meter over tag)

Ved eventuel senere renovering af eksisterende skorsten, skal der foretages beregning af afkasthøjden ved OML-modellen. Nyt afkast skal inden etablering accepteres af tilsynsmyndigheden.

- 3.4.4.** Filtre og cykloner skal drives, serviceres og vedligeholdes efter filter-/cyklonleverandørens anvisninger, så normal renseseffektivitet er opretholdt løbende. Driftsinstruks for filtre og cykloner skal være tilgængelig i umiddelbar nærhed af filtrene og cyklonerne.

#### *Procesanlæg*

- 3.4.5.** Afkast fra procesanlæg skal udformes, drives og vedligeholdes, så nedennævnte grænseværdier overholdes.

Stof	Proces og (afkastnr.)	Massestrøm [g/time]	Emission [mg/Nm <sup>3</sup> ]	B-værdi* [mg/m <sup>3</sup> ]
Organiske stoffer (TOC ækv.)	Limovn (skorsten 4) Kondensatkasse (8) Steamer indløb millitron (9) Tørrer militron (3)	6.250	300	0,2
Olietåge	Limovn (skorsten 4) Kondensatkasse (8) Steamer indløb millitron (9) Tørrer militron (3)	2.000	100	0,05
Støv	Twistset (63 og 64) Topskærer (68) Væveriet (19)	--	40	0,08
Støv	Bankevalser (11) Mixer 30 (12,3) Mixer 40 (12,4) Flisemaskine og lagerskærer (31)	--	10	0,08

\* B-værdien gælder for støv < 10 µm

#### *Kraft- og varmeproducerende anlæg*

- 3.4.6.** Virksomhedens udledninger fra naturgasfyrede kedelanlæg (skorsten nr. 1) skal overholde følgende emissionsgrænseværdier:

Parameter	Emissionsgrænseværdi
CO	75 mg/N m <sup>3</sup> (ved 10 % O <sub>2</sub> tør røggas)
NO <sub>x</sub> (NO <sub>x</sub> regnes vægtmæssigt som NO <sub>2</sub> )	65 mg/N m <sup>3</sup> (ved 10 % O <sub>2</sub> tør røggas)

- 3.4.7.** Kedel- og motoranlæg inkl. naturgasfyret limovn (skorsten nr. 1 og nr. 4) skal overholde følgende B-værdier, bestemt som den maksimale 99%-fraktile på månedsbasis ved anvendelse af OML-modellen. Midlingstiden er én time.

Parameter	B-værdi
NO <sub>x</sub>	0,125 mg/m <sup>3</sup>
CO	1,0 mg/m <sup>3</sup>
Olietåge	0,003 mg/m <sup>3</sup>

#### Jord, grundvand og overfladevand

- 3.4.8.** Kemikalier, hjælpestoffer og farligt affald skal opbevares i egnede beholdere.
- 3.4.9.** De i vilkår 3.4.8 nævnte beholdere skal placeres under tag, beskyttet mod vejrlig på en oplagsplads med tæt belægning uden afløb. Oplagspladsen skal være indrettet således, at spild kan holdes indenfor et afgrænset område og uden mulighed for afløb til jord, grundvand, overfladevand og kloak. Området skal kunne rumme indholdet af den største beholder i området.
- 3.4.10.** Tætte arealer skal være i god vedligeholdelsestilstand. Utætheder skal udbedres så hurtigt som muligt, efter at de er konstateret.
- 3.4.11.** Eventuelt spild af kemikalier eller affald på befæstede arealer skal straks opsamles. Der skal til enhver tid findes et velegnet opsugningsmateriale på virksomheden. Spild og brugt opsugningsmateriale skal opsamles i en velegnet, tæt beholder til bortskaffelse.

#### Affald

- 3.4.12.** Virksomhedens eget affald skal bortskaffes løbende.

**3.4.13.** Virksomheden må opbevare følgende affaldsarter i de angivne mængder:

Affaldsfraktion/-art	Opbevaring*	Maksimalt oplag
Brændbart affald	1 stk. 20' overdækket container (ca. 20 m <sup>3</sup> ) – placeret udendørs	60 m <sup>3</sup>
Papir/pap til genanvendelse	1 stk. 20' overdækket container (ca. 20 m <sup>3</sup> ) – placeret udendørs	40 m <sup>3</sup>
Plast til genanvendelse	Presses i en presse og opbevares indendørs på 6 stk. paller	20 m <sup>3</sup>
Jern- og metal til genanvendelse	1 stk. 20' container (ca. 20 m <sup>3</sup> ) – placeret udendørs	60 m <sup>3</sup>
Kabelaffald til genanvendelse	1 stk. lukket minicontainer (ca. 800 l) – placeret indendørs på betongulv	5,0 m <sup>3</sup>
Dagrenovation	1 stk. lukket container (ca. 1,6 m <sup>3</sup> ) – placeret udendørs	5,0 m <sup>3</sup>
Slam fra latex	7 stk. lukkede 800 l containere (ca. 5,6 m <sup>3</sup> ) - overføres til container fra renseanlæg – placeret indendørs	15 m <sup>3</sup>
Slam fra farveri	1 stk. lukket container (ca. 12 m <sup>3</sup> ) – placeret indendørs under renseanlæg på betongulv	30 m <sup>3</sup>
Diverse slam	Køres direkte til modtager ved tømning – suges op	Ingen
Diverse til deponi	Ikke en "normal affaldsfraktion"	Ikke en "normal affaldsfraktion"
Farligt affald til destruktion	Ca. 8-10 stk. minicontainere (ca. 800 l) – placeret indendørs på betongulv	10 m <sup>3</sup>
Flydende affald fra twistset med perigenindhold	Se vilkår 3.4.15	

\*Antal containere og størrelse kan ændres efter behov. Ved det maksimale oplag, som er en unormal situation, skal der flere containere til.

**3.4.14.** Affald fra rensningsprocesser skal opbevares indendørs eller i tæt lukket beholder.

#### Twistset

**3.4.15.** Der må ikke oplagres flydende affald med Perigenindhold på virksomheden. Efter tømning over i tanke i forbindelse med udskiftning skal affaldet hurtigst og indenfor 3 arbejdsdage bortskaffes. Affaldet skal opbevares på spildbakker eller i rum med tæt bund og opkant der kan rumme hele indholdet af en tank.

## 3.5. Egenkontrol

- 3.5.1.** Tilsynsmyndigheden kan, hvis det skønnes nødvendigt, pålægge virksomheden kontrolmåling til eftervisning af, at støjgrænser i vilkår 3.4.1 er overholdt. Kontrolmåling/beregning for støj skal foretages og afrapporteres efter retningslinjer i bilag 7.

Hvis de fastsatte støjgrænser overskrides, skal der sammen med rapport om målinger/ beregninger fremsendes forslag til støjreduktion med tidsplan for gennemførelse.

Tilsynsmyndigheden kan forlange støjmålinger/ -beregninger gentaget, dog højst én gang årligt, medmindre den seneste kontrol viser, at vilkårene ikke er overholdte.

- 3.5.2.** Senest 6 måneder efter datoen for meddelelsen af denne godkendelse, skal der foretages præstationskontrol i afkast 19, 63, 64 og 68 i form af 3 enkeltmålinger hver af en varighed på 1 time med henblik på at dokumentere, at grænseværdierne for støv i vilkår 3.4.5 er overholdt. Beregningerne skal foretages i OML-multi. Det skal ligeledes dokumenteres at grænseværdierne kan overholdes ved den ansøgte produktionsudvidelse. Herefter kan tilsynsmyndigheden kræve, at der foretages yderligere præstationskontrol, dog højst én gang årligt. Hvis resultatet af en præstationskontrol (det aritmetiske gennemsnit af samtlige enkelte målinger) er under 60 % af emissionsgrænseværdien, kan der dog kun kræves kontrol hvert andet år.

Emissionsmålingerne for støv kan undlades, såfremt filtrene i afkast 19, 63, 64 og 68 udskiftes med filtre, hvor det kan dokumenteres overholdelse af grænseværdien på 40 mg/Nm<sup>3</sup>.

- 3.5.3.** Tilsynsmyndigheden kan kræve, at der foretages præstationskontrol i form af 3 enkeltmålinger hver af en varighed på 1 time med henblik på at dokumentere, at grænseværdierne for TOC og olietåge som nævnt i vilkår 3.4.5 er overholdt. Beregningerne skal foretages i OML-multi. Præstationskontrol kan krævest højst én gang årligt. Hvis resultatet af en præstationskontrol (det aritmetiske gennemsnit af samtlige enkelte målinger) er under 60 % af emissionsgrænseværdien, kan der dog kun kræves kontrol hvert andet år.

- 3.5.4.** Målingerne som nævnt i vilkår 3.5.2 og 3.5.3 skal foretages under repræsentative driftsforhold (maksimal normaldrift) og skal udføres af et firma/laboratorium, der er akkrediteret hertil af Den Danske Akkrediterings- og Metrologifond eller af et tilsvarende akkrediteringsorgan, som er medunderskriver af EA's multilaterale aftale om gensidig anerkendelse. Rapport over målingerne skal indsendes til tilsynsmyndigheden senest 2 måneder efter, at disse er foretaget.

### Kraft – og varmeproducerende anlæg

- 3.5.5.** Senest 6 måneder efter datoen for meddelelsen af denne godkendelse, skal der ved præstationskontrol foretages målinger i overensstemmelse med retningslinjer i bilag

8 med henblik på at dokumentere, at emissionsgrænseværdierne i vilkår 3.4.7. er overholdt.

Rapport over målingerne skal indsendes til Herning Kommune senest 2 måneder efter, at disse er foretaget.

Herefter skal der udføres en årlig præstationskontrol efter samme retningslinjer. Hvis resultatet af præstationskontrollen for hvert enkelt stof er under 85 % af emissionsgrænseværdien kræves dog kun kontrol hvert andet år for dette eller disse stoffer.

- 3.5.6.** Tilsynsmyndigheden kan, hvis det skønnes nødvendigt, pålægge virksomheden at der ved præstationskontrol foretages målinger i med henblik på at dokumentere, at emissionsgrænseværdierne i bilag 1, tabel 1-3 i bekendtgørelse nr. 1450 af 20. december 2012 om begrænsning af emission af nitrogenoxider, uforbrændte carbonhydrider og carbonmonooxid m.v. fra gasmotorer og gasturbiner er overholdt. Målingerne skal foretages i overensstemmelse med retningslinjerne i bilag 8.

Rapport over målingerne skal indsendes til tilsynsmyndigheden senest 2 måneder efter, at disse er foretaget. Motorjustering skal fremgå af rapporten.

Tilsynsmyndigheden kan pålægge virksomheden præstationskontrol højst én gang årligt, medmindre den seneste kontrol viser, at vilkåret ikke er overholdt.

- 3.5.7.** Emissionsgrænseværdierne anses for overholdt, når det aritmetiske gennemsnit af alle enkeltmålinger udført ved præstationskontrollen er mindre end eller lig med emissionsgrænseværdien.
- 3.5.8.** Prøvetagning og analyse skal ske efter følgende metoder eller efter internationale standarder af mindst samme analysepræcision og usikkerhedsniveau.

Navn	Parameter	Metodeblad nr.*
Bestemmelse af koncentration af kvælstofoxider (NO <sub>x</sub> ) i strømmende gas	NO <sub>x</sub>	MEL-03
Bestemmelse af carbonmonooxid (CO) i strømmende gas	CO	MEL-06
Bestemmelse af koncentrationer af gasformig TOC (total organisk carbon) i strømmende gas, (flammeionisationsdetektion)	UHC (TOC)	MEL-07

\* Se hjemmesiden for Miljøstyrelsens Referencelaboratorium for måling af emissioner til luften: [www.reflab.dk](http://www.reflab.dk).

- 3.5.9.** Virksomheden skal føre driftsjournal med angivelse af:
- justering af brændere
  - olieforbrug på gasmotorer
  - justeringstidspunkt for gasmotorer.

Driftsjournalen skal være tilgængelig for tilsynsmyndigheden og skal opbevares på virksomheden i mindst 5 år.

- 3.5.10.** Virksomheden skal løbende føre driftsjournal over:

1. Årligt forbrug af enkeltkemikalier og hjælpestoffer som anvendes i produktionen. Forbruget skal opdeles på enkeltprodukter og registreres pr. afdeling (farveri, limeri/compoundafdeling, twistet-anlæg, kedelcentral mv.)
2. Art og mængde af affald som bortskaffes, herunder materialer til genbrug.
3. Tidspunkter for kontrol og vedligeholdelse af forureningsbegrænsende anlæg som filtre og cykloner, samt oplysninger om uregelmæssigheder i driften heraf.

Journalen skal indeholde opdaterede datablade på de nye kemikalier og hjælpestoffer som anvendes i farveri og compound-afdelingen.

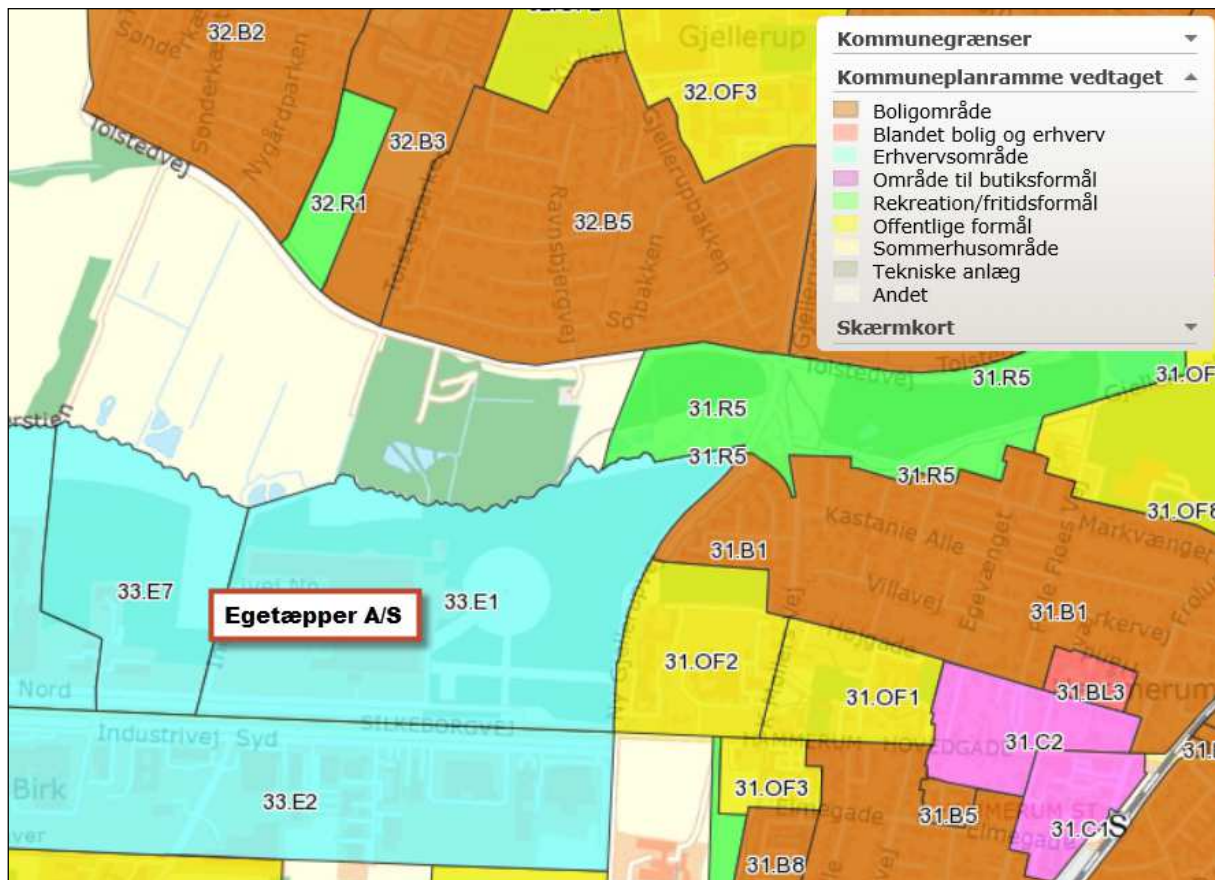
Kvitteringer for bortskaffelse af affald skal opbevares på virksomheden i mindst 5 år.

Driftsjournalen skal være tilgængelig for tilsynsmyndigheden og opbevares i mindst 5 år. Derudover skal driftsjournalen indsendes til tilsynsmyndigheden hvert år senest den 1. juli. Oplysningerne som nævnt i punkt 3 skal ikke indsendes, men blot være tilgængelige.

## **4. Virksomhedens placering**

### **Virksomhedens placering**

Egetæpper A/S er placeret i erhvervsområde i Birk, øst for Herning. Der er erhvervsområde vest og syd for virksomheden. Mod nord er der ca. 420 m til nærmeste boligområde og mod øst er der ca. 480 meter til nærmeste boligområde.



Virksomheden ligger i et område med særlige drikkevandsinteresser, indenfor indvindingsopland til Nordre og Østre vandværk. Set ud fra et grundvandsmæssigt synspunkt kræves det effektive foranstaltninger til at eliminere risikoen for forurening af grundvandet. Virksomheden ligger udenfor indsatsområde mht. nitrat.

### Planforhold

Virksomheden er omfattet af kommuneplantillæg 33.E1, der angiver at området fortrinsvis er bestemt til virksomheder, der stiller visse afstandskrav eller andre særlige beliggenhedskrav.

Ligeledes er virksomheden omfattet af lokalplan 6.14.1, der beskriver områdets anvendelse til industri, skoler og institutioner, samt dets fysiske fremtræden. Der må ikke etableres detailhandel eller liberalt erhverv, men gerne opføres en enkelt bolig pr. virksomhed.

### Spildevandsplan

Området er separatkloakeret. Spildevand ledes til Herning Renseanlæg og overfladevand afledes til Hammerum Bæk.

### VVM

Projektet er ikke omfattet af screeningspligt efter VVM-bekendtgørelsen. Der er tale om et eksisterende anlæg, og screeningspligt for eksisterende aktiviteter / bygningsmæssige ændringer er tidligere vurderet.



## 5. Miljøtekniske beskrivelse og vurdering

### 5.1. Indretning af drift

Virksomhedens primære aktivitet består i at designe, udvikle og producere gulvtæpper. Virksomheden har produktionsfaciliteter til fremstilling af tæpper fra råmateriale til færdigt produkt.

Egetæpper a/s har implementeret et kvalitetsledelsessystem og et miljø- og arbejdsmiljøledelsessystem. Ledelsessystemerne blev første gang certificeret efter standarderne ISO 9001 i 1992, ISO 14001 i 1996 og DS/OHSAS 18001 i 2006. Samt registreret iht. EMAS i 1996 og CSR-certificering.

#### Virksomhedens driftstider

Der produceres alle ugens dage, året rundt – bortset fra 1 uge ved påske og 1 uge ved jul/nytår. Der ønskes mulighed for produktion i alle afdelinger alle ugens dage med mulighed for treholdsskifte.

Den normale driftstid for alle afdelinger er i tidsrummet fra kl. 7:00 – 18:00.

Herudover i tidsrummet fra kl. 18:00 – 22:00 i væveri, topskæreri, farveri, farvekøkken, bagsidepålægning/limeri, compoundafdeling og lager.

Ligeledes i tidsrummet fra kl. 22:00 – 07:00 i væveri, bagsidepålægning/limeri og farveri.

#### Til- og frakørsel

Til- og frakørsel sker via Industrivej Nord beliggende i industriområdet (se bilag 1a).

En del af lastbiltrafikken forventes at foregå fra Herning Motorvej og via Fastrupvej og Silkeborgvej til Industrivej Nord. Trafikken fra personbilerne vil foregå fra Gjellerup, Hammerum, Herning og Herning Motorvej. Antallet af køretøjer, der til- og frakører fabrikken i løbet af et døgn, ligger på ca. 110 personbiler og 25 lastbiler.

Trafikken til- og fra virksomheden er fordelt i perioden for lastbiler kl. 7.00 – 18.00. For personbiler i hele produktionsperioden.

De nærmeste boliger ligger 450 meter nord for virksomheden ved Ravnsbjerg. Arealet mellem virksomheden og boligerne er beplantet med træer. Afstanden taget i betragtning vurderes det ikke, at omgivelserne vil være påvirket af trafikken til og fra virksomheden.

#### **Produktionskapacitet**

Produktionen i 2013/2013 og den ansøgte produktion pr. år fremgår af nedenstående tabel:

Afdeling	2012/2013	Den ansøgte produktionskapacitet
Farveri	3.047.612 m <sup>2</sup>	5.500.000 m <sup>2</sup>
Bagsidepålægning / limeri (= total produktion)	3.448.438 m <sup>2</sup>	6.000.000 m <sup>2</sup>
Twistset	Okt.12-april13: 162 tons	960 tons
Flisemaskine (inkl. i limeri)	811.129 m <sup>2</sup>	3.000.000 m <sup>2</sup>

Der forventes en samlet behandlingskapacitet på 10-15 tons pr. dag.

#### *Kommunens vurdering*

Virksomheden forventer at produktionskapaciteten udvides i fremtiden. Den øgede mængde produkt / aktivitet forventes at blive produceret i det eksisterende anlæg. Herning Kommune forventer at de i afsnit 3 stillede vilkår vil blive overholdt både i nudrift og ved den ansøgte produktionskapacitet.

#### **Tanke**

Virksomhedens dieseltank er placeret indendørs i kompressorhus ved siden af kridtsiloerne. Dieseltanken er fra 2007 og har et volume på 1800 liter. Kridtsiloerne er placeret udendørs. Siloerne er på 70 m<sup>3</sup>. Lud opbevares udendørs i en 10 m<sup>3</sup> stor tank.

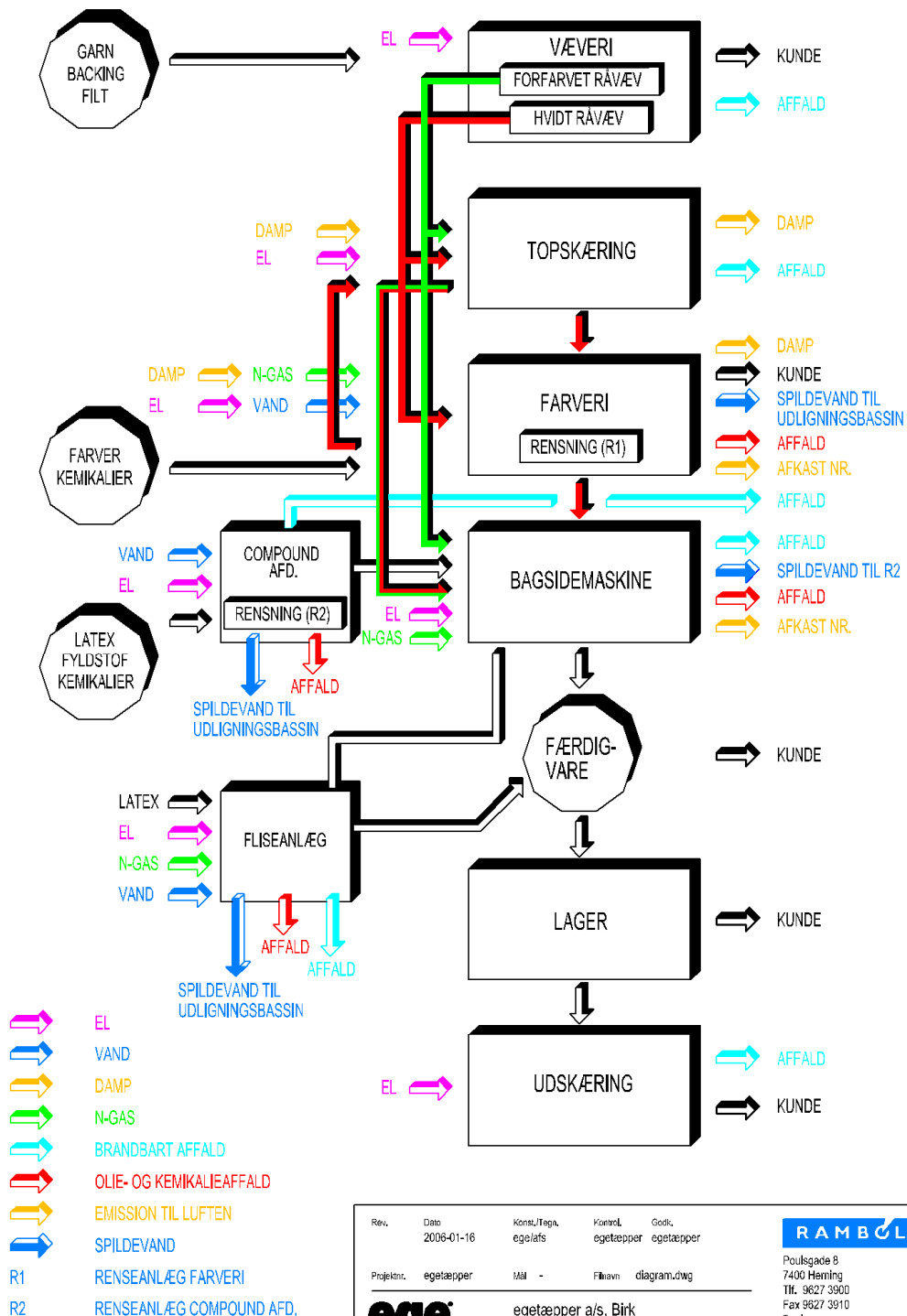
#### **Forbrug**

Virksomhedens råvareforbrug er vedlagt i bilag 2.

For vand- og energiforbrug henvises til bilag 4.

#### **Procesbeskrivelse/ produktionsforløb**

Produktionsforløbet fremgår af nedenstående procesdiagram. Af diagrammet fremgår, hvilke råvarer, der indgår i de forskellige afdelinger, herunder vand, el og naturgas (input). Det fremgår ligeledes, hvad der "kommer ud af virksomheden" som f.eks. varer til kunden, affald, emissioner til luften, spildevand samt i hvilke afdelinger der er etableret renseanlæg (output).



Miljøgodkendelse, april 2014  
Egetæpper A/S

Virksomheden er opdelt i følgende afdelinger:

Afdeling	Beskrivelse	Afkastnr.
Indlevering	Modtagelse og fordeling af råvarer til tæppefremstilling	---
Væveri	Luvgarn syes i et grundvæv af polypropylen.	Afkastnr. 19
Farveri (Militron- og Samtronanlæg)	Farvning af råhvidt råvæv i hhv. 4 m's bredde (Militronanlæg 2000) og i 1 m's bredde (Samtron prøveanlæg). I farveriet indgår følgende processer <ul style="list-style-type: none"> <li>• Påsyning af råvævsruller</li> <li>• Topskæring</li> <li>• Forvask</li> <li>• Farvning</li> <li>• Dampfixering</li> <li>• Eftervask (2 gange eftervask)</li> <li>• Tørring (max 130 °C)</li> <li>• Oprulning</li> </ul>	Afkastnr. 3, 8 og 9
Renseanlæg R1	Spildevandsrensning fra farveri	---
Bagsidepålægning /limeri	Efter tuftning påføres tæpperne en bagside. Bagsiden pålægges ved enten limforbestrygning af latex, som fasholder luvgarnerne eller en bagsidepålægning med latex/kalk skum, tekstil eller filt. Bagsidepålægning påføres i limovnen, en 100 meter lang produktionslinje, hvor tæpperne trækkes igennem. Tæppet tørres i en ca. 60 meter lang vulkaniseringsovn. Ovnen opvarmes vha. naturgas	Skorsten nr. 4
Compoundafdeling	Blanding af råvarer til tæppebagside. For oversigt over antal og volumen af råvaretanke/-siloeer i compoundafdelingen henvises til bilag 3.	Afkast nr. 12,3 og 12,4
Renseanlæg R2	Spildevandsrensning fra coumpoundafdelingen og fliseanlæg	---
Fliseanlæg / Skærepladser	Der pålægges latex og efterfølgende opskæres tæpperne i flisestykker på ca. 48 x 48 cm. Spildevandet renses i renseanlæg R2	Afkast nr. 30
Twistset	Anlægget indeholder 5 kar, hvori uldgarn vaskes og overfladebehandles med insekticidet perigen (kar 5).	Afkast nr. 63 og 64
Laserskæring af tæppefliser	Ny aktivitet. Der skæres ikke noget af tæppet. Tæppet deles blot.	Afkast nr. 31. 1 meter over tag. 4600 m <sup>3</sup> /time
	Til produktion af varme og damp har virksomheden følgende anlæg:	
	2 stk. naturgasfyrede gasmotorer: <ul style="list-style-type: none"> <li>• samlet indfyret effekt på 2,3 MW</li> </ul>	Skorsten nr. 2 på 30 meter

Afdeling	Beskrivelse	Afkastnr.
Kedelcentral	<ul style="list-style-type: none"> <li>• el-ydelse 922 kW/motor</li> <li>• dampydelse 1.112 kW</li> <li>• varmeydelse 470 kW pr. motor</li> <li>• en dobbeltrøggaskøler på hver 105 kW pr. motoranlæg.</li> </ul>	
	1 stk. dampkedel på 5000 kg damp/t med en indfyret effekt på 3,7 MW gas. 1 stk. varmtvandskedel med en indfyret effekt på 1.8 MW gas.	Luftafkast fra dampkedel og varmtvandskedel er ført sammen i skorsten nr. 1. Afkasthøjden er 63 meter.
	Naturgasfyr til limovn.	Skorsten nr. 4 på 51 meter
Værksted	I smedeværkstedet er der følgende maskiner: <ul style="list-style-type: none"> <li>• 3 Svejsepladser</li> <li>• 1 boremaskine</li> <li>• 1 drejebænk</li> <li>• 1 fræser</li> <li>• 1 vasker</li> </ul>	Afkast nr. 11.2 2,5 meter over tag  Herudover er der etableret cyklon på boremaskinen, drejebæk og fræser

### Maskiner

Virksomhedens maskinpark består overordnet af følgende maskiner:

- 17 stk. vævemaskiner/tuftingmaskiner
- Limovn
- Militronanlæg
- Samtronanlæg
- Topskærer
- Fliseanlæg
- 4 stk. skæreanlæg
- 2 stk. skæregulve med skæremaskiner
- 2 stk. reparationsborde
- Afkorter for rør
- Overlockbord med 2 stk. overlock
- 6 stk. kantbånd/overlock maskiner
- 1 maskine til udstansning med etikettering
- Stansemaskine
- 2 stk. spolemaskiner
- Twistsetanlæg
- Renseanlæg R1 og R2

Derudover er der diverse laboratorie- og testmaskiner.

### Beskæftigede

I virksomheden er der i alt 247 ansatte, hvoraf de 142 er ansat i produktionen.

## **Energiforsyning**

Som energiforsyning anvendes naturgas, elektricitet, brint og flaskegas. To af virksomhedens trucks kører på brint, én udendørs truck kører på flaskegas og resten er el-trucks. Elektricitet anvendes hovedsagelig til vævene, militronanlægget, samtronanlægget, limovn, ventilation, pumper, trykluft, belysning m.v.

## **5.2. Forureningsbegrænsning**

### **5.2.1. Støj**

De primære støjkloder er:

- Til- og frakørsler
- Støj fra udkast
- Støj fra ventilationsanlæg
- Kørsel med gastruck i begrænset omfang – udendørs

Der er ikke planlagt støj- og vibrationsdæmpende foranstaltninger, da virksomheden vurderer, at de vejledende grænseværdier kan overholdes.

Virksomheden ønsker, at have mulighed for at køre i døgndrift på alle afdelinger alle ugens dage. Det vurderes, at støjgrænserne kan overholdes om dagen og om natten. Støj er ikke et problem på nuværende tidspunkt og til- og frakørsel forgår om dagen og ikke om aftenen og nat eller i weekender.

#### *Kommunens vurdering*

Ifølge godkendelsesbekendtgørelsen skal en miljøgodkendelse indeholde krav til virksomhedens støjbidrag. De fastsatte værdier for område I, II og III svarer til Miljøstyrelsens vejledende grænseværdier. De fastsatte værdier for område IV og V er baseret på en konkret vurdering af områdets anvendelse (rekreativt anvendelse og skole inkl. overnatning) og miljøstyrelsens vejledning.

Egetæpper A/S og Herning Kommune har tidligere vurderet, at virksomheden kan overholde de vejledende grænseværdier. Det vurderes derfor, at der ikke vil være behov for gennemførelse af yderligere dokumentation.

Det er kommunens vurdering, at de fastsatte grænseværdier kan overholdes, også når virksomheden kører i døgndrift på alle afdelinger. Dette med baggrund i at al til- og frakørsel forgår om dagen, og kørselsvejen til virksomheden ligger indenfor bygningsområdet (se bilag 1a).

### **5.2.2. Luft**

En oversigt over virksomhedens afkast er vedlagt i bilag 1c.

### Organiske stoffer/TOC

I forbindelse med miljøgodkendelsen fra 1996 er det vurderet at de væsentligste emissioner kommer fra afkastene fra limeri/bagsidepålægning og farveri.

I 1999 er der foretaget målinger som viser, at virksomheden dengang kunne overholde de fastsatte grænseværdier for organiske stoffer for afkastene fra limeri/bagsidepålægning og farveri.

I 2004 blev der etableret en ny maskine (fliseanlæg), hvor tæppet opskæres til belægningsfliser. Maskinen svarer til anlægget til bagsidepålægning. Der er et afkast fra anlægget, afkasthøjden er 5 meter over terræn.

Det vurderes at der forekommer organiske stoffer fra følgende processer

Proces	Afkastnr.	Højde afkast i meter over terræn
Bagsidebelægning: <ul style="list-style-type: none"><li>• Limovn/forovn</li><li>• Limhovedovn</li><li>• Limovn - Varmegenvinding</li></ul>	Skorsten nr. 4	51
Farveri: <ul style="list-style-type: none"><li>• Tørrer – Militron</li><li>• Kondensatkasse</li><li>• Steamer indløb - Militron</li></ul>	3 8 9	10 10 10

### Kommunens vurdering

Der er sat vilkår til emission af TOC og olietåge fra ovennævnte afkast. Grænseværdierne er fastsat i overensstemmelse med Miljøstyrelsens vejledninger.

Virksomheden har oplyst, at produktionen ikke har ændret sig væsentligt siden 1996. Virksomheden har desuden oplyst, at den producerede mængde af tæpper er nogenlunde den samme som dengang, dog forventes at produktionskapaciteten øges i fremtiden (se produktionskapacitet på side 16).

I 1999 var der etableret 3 afkast fra limeri/bagsidepålægning med en højde på henholdsvis 12 meter, 12,5 meter og 12 meter. Siden er de tre afkast i 2006 samlet i et afkast med en højde på 51 meter.

De to afkast fra farveriet på henholdsvis 8 og 7 meter er forhøjet til 10 meter over terræn.

Virksomheden har redegjort for at grænseværdierne for TOC og olietåge i vilkår 3.4.5. kan overholdes. Der er sat vilkår til at Herning Kommune kan forlange at grænseværdierne er overholdt ved præstationskontrol i afkast 3, 8, 9 og skorsten 4.

### Støv-emission

Der forekommer støv fra følgende processer:

Proces	Afkastnr.	Højde i meter over terræn	Filter	Rensegrad
Væveriet	19	10	M5	40 – 60%
Twistset	63 og 64	10	M5	40 – 60%

Topskærer	68	13	M5	40 – 60%
Bankevalser	11	10	PE 500	10 mg/Nm <sup>3</sup>
Mixer 30 - Compound	12,3	8	PE 340	10 mg/Nm <sup>3</sup>
Mixer 40 - Compound	12,4	8	PE 340	10 mg/Nm <sup>3</sup>
Ny flisemaskine og laserskærer	31	1 m (over tag)	PE 500	10 mg/Nm <sup>3</sup>
Svejeværksted	11.1 11.2	2 m (over tag) 2 m (over tag)		

Ansøger vurderer, at støvpartikler fra tekstilbranchen vil ligge på 100 µg eller derover. Filtreringsgraden for et M5 filter er defineret ud fra, at støvet har en størrelse på 10 – 100 µm. Ansøger vurderer, at filtreringsgraden vil være betydelig bedre end de 60% som er angivet som rensningsgrad, og derfor vurderes, at et M5 filter er tilstrækkeligt til at rense luften fra væveriet, twistset og topskærer.

Virksomheden har udført en OML beregning fra afkast 31, laserskæring (ny aktivitet). Beregningerne viser, at det er tilstrækkeligt, at afkastet fra laserskæren er ført 1 meter over tag. Den beregnede værdi er 41,34 mg/Nm<sup>3</sup> og grænseværdien er 0,08 mg / m<sup>3</sup>.

#### *Kommunens vurdering*

Der er stillet vilkår til udledning af støv for de væsentligste afkast. Grænseværdierne er fastsat i overensstemmelse med miljøstyrelsens vejledninger 10 mg/Nm<sup>3</sup> for nye afkast og 40 mg/Nm<sup>3</sup> for eksisterende afkast.

Det vurderes at grænseværdierne for emissionerne fra bankevalser, compoundafdelingen og laserskæring kan overholdes pga. filtret som anvendes. Desuden har virksomheden udført en OML beregning fra afkast 31, laserskæring som viser at B-værdien for støv kan overholdes.

Da der er ændret i afkastene og luftmængde samt at massestrømmen ikke kendes er der sat vilkår til måling af støv i afkast 19, 63, 64 og 68 fra væveriet, twistset og topskærer for at eftervise, at grænseværdien på 40 mg/Nm<sup>3</sup> kan overholdes med de anvendte filtre som har en rensningsgrad på 40 – 60%, samt vil kunne overholdes med den planlagte produktionsudvidelse.

I tilfælde af at filtrene i afkast 19, 63, 64 og 68 udskiftes med filtre, hvor det kan dokumenteres overholdelse af grænseværdien på 40 mg/Nm<sup>3</sup> kan emissionsmålingerne for støv undlades.

Jf. Miljøstyrelsens vejledning om begrænsning af luftforurening fra virksomheder, der udsender svejserøg nr. 13/1997 skal et afkast fra svejsepladser føres minimum 1 meter over tag. Da afkast fra svejeværkstedet er 2 meter over tag er kravet på 1 meter over tag overholdt. Der er desuden etableret filter på afkast fra svejeværkstedet.

#### **Lugtemission**

I april 2006 er der udarbejdet en OML- rapport for lugtimmissionen fra virksomheden.



Forudsætning	Beregnet lugt i LE/ m <sup>3</sup>	
	Boligområde	Uden for virksomheden
Lugtkoncentration i omgivelserne <u>uden</u> olcon	10	13
Lugtkoncentration i omgivelserne <u>med</u> olcon	3	9

Som det fremgår af ovennævnte overholder virksomheden grænseværdien for lugt, når olcon-anlægget anvendes. Der er sat vilkår til lugt i henhold til lugtvejledningen. Som tidligere meddelt er grænseværdien ved vilkår sat til 5 LE / m<sup>3</sup> til boligområder / blandet bolig og erhverv, og 10 LE / m<sup>3</sup> til erhvervsområder.

### CO, NO<sub>x</sub> og UHC emission fra virksomhedens naturgasfyrede motorer

Emissioner af CO, NO<sub>x</sub> og UHC er målt i april 2013. Målingerne viser, at koncentrationen af CO og NO<sub>x</sub> fra begge gasmotorer ligger på lavere niveauer end de gældende emissionsgrænseværdier.

	CO (mg/m <sup>3</sup> )	NO <sub>x</sub> (NO <sub>2</sub> ) (mg/m <sup>3</sup> )	UHC (mg C/ m <sup>3</sup> )
Målte værdier	110	187	200
Emissionsgrænseværdi *	190	205	-

\*ifølge gasmotorbekendtgørelsen nr. 1450 af 20. december 2012

Der er stillet vilkår til overholdelse af emissionsgrænseværdier og udførelse af præstationskontrol i tilfælde af, at Herning Kommune vurderer at det er nødvendigt.

### 5.2.3. Jord, grundvand og overfladevand

Virksomheden vurderer løbende, samt ved nyetableringer, risikoen for evt. driftsforstyrrelser eller uheld. Den største risiko for driftsforstyrrelser eller uheld, der kan medføre øget forurening i forhold til normal driftssituation, vurderes at være udslip af kemikalier.

Risikovurderingen i forhold til udslip af kemikalier er et led i virksomhedens certificerede miljøledelsessystem ISO 14001.

Det vurderes, med udgangspunkt i den aktuelle produktionsform, at der vil være en meget lille risiko for, at der kan forekomme situationer, der med stor sandsynlighed, vil medføre en forurening af jord, grundvand eller recipient. Da råvarer og hjælpestoffer håndteres indendørs.

Der er udarbejdet skriftlige procedurer for opbevaring og håndtering af kemikalier. Der er i alle områder internt på fabrikken, hvor der opbevares kemikalier, eller hvor der kan forekomme spild, etableret opsamlingsbakker/gruber, og det vurderes, at der derfor ikke er risiko for, at der udledes spild til recipient, jord, grundvand eller kloak.

Palletanke med kemikalier aflæsses indendørs ved læsseramperne. Kemikalier, det leveres via tankbil og slange, pumpes til indendørs tank på vaskepladsen, hvor der er mulighed for afblænding af kloak vha. en rød stopknap.

Til sikring mod forurening af spildevand med Perigen, er der lavet en kanal i gulvet med gitterist rundt om kar 5. Skulle karet lække ved et uheld, så løber indholdet i kanalen og opsamles i en beholder, hvorfra det kan pumpes op. Oplag af Perigen opbevares inden for gulvkanalen lige ved siden af kar 5. så de er sikret på samme måde.

#### *Kommunens vurdering*

Oplag af perigen er placeret midt i bygningen på tæt gulv og med sikringen rundt om kar 5 og oplaget af Perigen. Herning Kommune vurderer at der er taget de nødvendige forholdsregler for at hindre udslip af Perigen. Ligeledes vurderes at de øvrige kemikalier og farlige stoffer opbevares og transporteres forsvarligt.

Herning Kommune har stillet vilkår til opbevaring af Perigen og øvrige kemikalier og farlige stoffer. Ligeledes er der stillet vilkår til hvad der skal ske ved driftsuheld, der kan medføre forurening af kloaksystem, jord og grundvand eller luft. Det vurderes derfor, at virksomhedens oplag ikke udgør en risiko for forurening af det omliggende område med særlig drikkevandsinteresse.

#### **5.2.4. Spildevand og overfladevand**

##### *Kommunens vurdering*

Egetæpper har en revideret spildevandstilladelse (11. december 2013) til afledning af spildevand og overfladevand på offentlig kloak.

#### **5.2.5. Affald**

Egetæpper A/S sorterer affald fra produktionen, kantine og kontorer.

Følgende oversigt viser virksomhedens affaldsfraktioner og bortskaffelse herfra

<b>Affaldsfraktioner</b>	<b>Årlige mængder (gns. 4 år - tons)</b>	<b>Mængder i 2012/13 (tons)</b>	<b>Bortskaffelse</b>
Pap og Papir	31	44	Genanvendelse
Plast	26	43	Genanvendelse
Div. elektronik	0,7	0,9	Genanvendelse
Jern og Metal	23	18	Genanvendelse
Kabelaffald	0,4	0	Genanvendelse
Brændbart (herunder garn, emballage, tæpperester mv.)	776	907	Forbrænding
Dagrenovation	9	7	Forbrænding
Slam fra latex	158	178	Forbrænding
Div. slam	17	32	Forbrænding
Slam fra farveri	21	13	Deponering
Div. deponi	1	4	Deponering
Kviksølv lyskilder	127	168	Destruktion
Batterier	33	0	Destruktion

Affaldsfraktioner	Årlige mængder (gns. 4 år - tons)	Mængder i 2012/13 (tons)	Bortskaffelse
Olieholdigt fast affald	222	189	Destruktion
Lak maling vandbaseret	2582	8365	Destruktion
Farve malerester	172	69	Destruktion
Organiske opl. midler	17	0	Destruktion
Spildolie	53	0	Destruktion
Affald twistset/perigen		985 (forventes ca. 2000 kg./år)	Destruktion
Latex	1757	0	Destruktion

*Kommunens vurdering:*

Det vurderes at bortskaffelse af virksomhedens affald og farligt affald sker efter gældende "regulativ for affald fra erhverv i Herning Kommune".

Der er stillet vilkår til opbevaring og bortskaffelse af affald.

### 5.3. Vurdering af renere teknologi

Det er et grundlæggende krav i miljøbeskyttelsesloven, at forurenende virksomheder skal begrænse forureningen mest muligt ved at anvende den bedste tilgængelige teknik. (BAT = Best Available Technique).

For de virksomhedstyper, der er omfattet af IED-direktivet, udsender EU Kommissionen "BAT reference documents" (BREF-dokumenter), som fastlægger, hvad der må betragtes, som den bedste tilgængelige teknik inden for de industrielle brancher, som direktivet omfatter. BREF-dokumenterne er tekniske dokumenter og har som det primære formål at beskrive branchens processer og muligheder for at anvende renere teknologier og andre forureningsbegrænsende foranstaltninger samt at identificere de miljøpræstationer, der er opnåelige ved anvendelse af den bedste tilgængelige teknik for den relevante branche.

Virksomheden er omfattet af BREF-dokumentet for "Anlæg til forudgående forarbejdning (vask, blegning, mercerisering) eller farvning af fibre eller tekstiler med en behandlingskapacitet på mere end 10 tons/dag". Virksomheden har i forbindelse med revurderingen forholdt sig til BAT for branchen, som beskrevet i EU Kommissionens: Reference Document on Best Available Techniques for the Textiles Industry, July 2003"

I bilag 9 er vist en oversigt over BAT indført på virksomheden, og der er gjort status i forhold BREF noten.

*Kommunens vurdering:*

I det følgende vurderes virksomhedens tiltag ifm. renere teknologi i forhold til generelle BAT-krav som gælder for tekstilindustrien:

## **Ledelse**

Egetæpper a/s har implementeret et kvalitetsledelsessystem og et miljø- og arbejdsmiljøledelsessystem. Ledelsessystemerne blev certificeret efter standarderne ISO 9001 i 1992, ISO 14001 i 1996 og DS/OHSAS 18001 i 2006. Samt registreret iht. EMAS i 1996 og CRS-certificeret.

## **Dosering og tilførsel af kemikalier**

Egetæpper a/s har installeret automatisk doserings- og tilførselssystemer, som nøjagtig udmåler de mængder kemikalier og hjælpestoffer, der er brug for på følgende anlæg (kemikalierne føres i lukkede systemer):

- Farveri
- Bagsidepålægning på limovn
- Compound
- Bagsidepålægning på flisemaskinen

## **Valg og brug af kemikalier i farveri**

Egetæpper får en gang om året udarbejdet en scorerapport (klassifikationsværktøj/værktøj til risikovurdering).

Farvestoffer, der indeholder chrom, er generelt erstattet med ikke-chromholdige farvestoffer. Med undtagelse af de 3 farvestoffer, der blandes til den sorte farve. Denne blanding genbruges via lukket tank. Kemikalier, der indeholder chromkomplekse farvestoffer, udledes ikke med spildevandet. De opbevares i et lukket system og bortskaffes som farligt affald.

## **Udvælgelse af indkommende fiberråvarer**

Egetæpper a/s har iht. Kvalitetsledelsessystemet ISO 9001 og Miljøledelsessystemet ISO 14001 samt EMAS udarbejdet procedurer og instruktioner for krav til leverandøren vedr. kvalitet herunder krav til det maksimale indhold af farvestoffer, pigmenter, pesticider og mølbeskyttelse samt krav til og levering af alle råvarer.

## **Vand og energistyring**

Egetæpper a/s har fortsat fokus på optimering af vand- og energiforbrug, hvilket fremgår af miljøpolitikken, målsætninger og mål samt af virksomhedens procedurer og instruktioner. Vandforbruget var i 2006/2007 på 92.042 m<sup>3</sup> og i 2011/2012 på 58.574 m<sup>3</sup> hvilket svarer til en reduktion på 36 %.

Spildevandsudledningen for ovennævnte år var på: 78.807 m<sup>3</sup> og 45.424 m<sup>3</sup> hvilket svarer til en reduktion på 42 %.

Vandforbruget pr. m<sup>2</sup> var i 2006/2007 på 22,07 liter og i 2011/2012 på 18,4 liter, hvilket svarer til en reduktion på 16,9 %. Der reduceres ikke i antallet af farvestoffer, men der foretages løbende forsøg med nye farvestoffer, således at der hele tiden anvendes de mindst miljøbelastende farvestoffer.

## **Spildevand**

Der foregår en flokkulering af spildevandet. Spildevandet opsamles i en tank og tilsættes hydrat kalk og et flokkuleringsmiddel (Pax 14). Flokkuleringsmidlet samler latex i klumper, som efterfølgende bundfældes. Spildevandet ledes herefter til udligningsbassinet.

Processpildevandet fra virksomheden udledes samlet til virksomhedens luddoseringsbassin på 100 m<sup>3</sup>. Spildevandet pH-justeres med lud (NaOH) og omrøres. Det tilstræbes, at pH-værdien ligger på ca. 7. Der er installeret 2 pH-målere i luddoseringsbassinet, således at der er en pH-måler i reserve.

Der henvises i øvrigt til virksomhedens spildevandstilladelse af den 11. december 2013.

#### **Genbrugsmaterialer som råvarer**

Egetæppers flisebagside, Ecotrust består af 100% genanvendte fibre, som primært stammer fra genbrugte vandflasker. Til tæppeserien, Ecoline produceres luven af 100% genbrugte fibre fra industrielt affald og forbrugeraffald, bl.a. fiskenet. Ecoline og Ecotrust medvirker således til at nedsætte egetæppers CO<sub>2</sub> belastning.

#### **Vedvarende energi**

Egetæpper har besluttet at 50 % af de realiserede og forventede energibesparelser investeres i køb af vedvarende energi. Investeringerne foretages gennem køb af RECS beviser fra DONG Energy's havmøllepark på Horns Rev II.

#### *Konklusion*

Det er tilsynsmyndighedens vurdering, at Egetæpper A/S generelt lægger vægt på løsninger under hensyntagen til miljøet.

### **5.4. Vurdering af Natura 2000 områder**

Ifølge § 7 stk. 1 i *Bekendtgørelse om udpegning og administration af internationale naturbeskyttelsesområder samt beskyttelse af visse arter nr. 408 af 1. maj 2007* skal der før der træffes afgørelse efter Miljøbeskyttelseslovens § 33 foretages en vurdering af, om projektet kan påvirke et Natura 2000-område væsentligt (habitatområder og fuglebeskyttelsesområder samt Ramsarområder). Dette omfatter en vurdering af projektets potentielle indflydelse på udpegningsgrundlaget (naturtyper samt arter) for de internationale naturbeskyttelsesområder.

Egetæpper er placeret uden for et Natura 2000-område. Nærmeste Natura 2000-område er Harrild Hede, Ulvemosen og heder i Nørlund Plantage, der ligger ca. 11 km. mod sydøst. Mod nordnordøst er der ca. 12 km til Ovstrup Hede med Røjen Bæk. En negativ påvirkning af vandløb, ådal, naturtyper, flora og fauna i Natura 2000 området vurderes ikke mulig.

Herning Kommune har ikke kendskab til forekomst af dyre- eller plantearter inden for virksomhedens område, som er optaget på Habitatdirektivets bilag IV.

Det vurderes, at virksomhedens drift ikke kan skade eller ødelægge yngle- eller rasteområder for dyrearter på bilag IV eller ødelægge plantearter optaget på samme bilag.

## 6. Offentliggørelse og klagevejledning

### 6.1. Partshøring

Revurdering af miljøgodkendelsen har været i høring hos virksomheden inden den er meddelt.

### 6.2. Offentliggørelse

Afgørelsen bekendtgøres ved annoncering på kommunens hjemmeside den 24. marts 2014. Derudover orienteres en række interessenter direkte. Jf. liste over modtagere af kopi af godkendelse.

Miljøgodkendelsen bliver i klageperioden fremlagt på kommunens hjemmeside [www.herning.dk/offentlighøring](http://www.herning.dk/offentlighøring).

Der er foretaget en forudgående annoncering ifm. revurderingen den 25. september 2013.

### 6.3. Klagevejledning

Der kan efter miljøbeskyttelseslovens kapitel 11 klages over kommunens afgørelse. Klageperioden er 4 uger. Eventuel klage over afgørelsen skal være kommunen i hænde senest den 22. april 2014 indenfor kommunens åbningstid.

Følgende kan klage: Ansøgeren, Sundhedsstyrelsen - Embedslægeinstitutionen Midtjylland samt enhver, der må antages at have en individuel, væsentlig interesse i sagens udfald. Der kan desuden klages af visse organisationer, som angivet i lovens §§ 99-100.

Der gøres opmærksom på, at der til enhver tid er adgang til aktindsigt i de resultater af virksomhedens egenkontrol, som tilsynsmyndigheden har, samt i sagen i øvrigt.

Eventuel klage skal være skriftlig og sendes til Herning Kommune, Teknik og Miljø, Rådhuset, Torvet, 7400 Herning. Klagen vil herfra blive sendt videre til Natur- og Miljøklagenævnet, der er klagemyndighed.

Natur- og Miljøklagenævnet opkræver et klagegebyr på 500 kr. (2012-niveau), når nævnet har modtaget klagen fra kommunen. Natur- og Miljøklagenævnet påbegynder behandlingen af klagen, når gebyret er modtaget. Betales gebyret ikke på den anviste måde og inden for den fastsatte frist på 14 dage, afvises klagen fra behandling. Vejledning om gebyrbetalingen kan findes på Natur- og Miljøklagenævnets hjemmeside.

Gebyret tilbagebetales, hvis

- 1) klagesagen fører til, at den påklagede afgørelse ændres eller ophæves,
- 2) klageren får helt eller delvis medhold i klagen, eller

- 3) klagen afvises som følge af overskredet klagefrist, manglende klageberettigelse eller fordi klagen ikke er omfattet af Natur- og Miljøklagenævnets kompetence.

Det bemærkes, at hvis den eneste ændring af den påklagede afgørelse er forlængelse af frist for efterkommelse af afgørelse som følge af den tid, der er medgået til at behandle sagen i klagenævnet, tilbagebetales gebyret dog ikke.

Natur- og Miljøklagenævnet kan også beslutte at tilbagebetale klagegebyret, hvis

- 1) der er indledt forhandlinger med afgørelsens adressat og/eller førsteinstansen om projektilpasninger, og disse forhandlinger fører til, at klager trækker sin klage tilbage, eller
- 2) klager i øvrigt trækker sin klage tilbage, før Natur- og Miljøklagenævnet har truffet afgørelse i sagen.

Gebyret tilbagebetales dog ikke, hvis nævnet vurderer, at der er forhold, der taler imod at tilbagebetale gebyret, f.eks. hvis klagen trækkes tilbage meget sent, herunder efter at klager har haft et afgørelsesudkast i partshøring.

Spørgsmål om betaling og tilbagebetaling af gebyr afgøres af Natur- og Miljøklagenævnet. Nævnets afgørelser kan ikke indbringes for anden administrativ myndighed.

Ansøgeren vil få besked, hvis andre klager over afgørelsen.

Ifølge miljøbeskyttelseslovens § 101 kan afgørelsen prøves ved domstolene. Sag skal anlægges inden 6 måneder efter, at afgørelsen er offentliggjort.

Herning Kommune

**Ageeth Millenaar**

## **7. Liste over modtagere af kopi af godkendelsen**

Sundhedsstyrelsen – Embedslægeinstitutionen Midtjylland [midt@sst.dk]

Danmarks Naturfredningsforening, Masnedøgade 20, 2100 København Ø, [dn@dn.dk](mailto:dn@dn.dk)

Friluftsrådet, Scandiagade 13, 2450 København SV [fr@friluftsradet.dk]

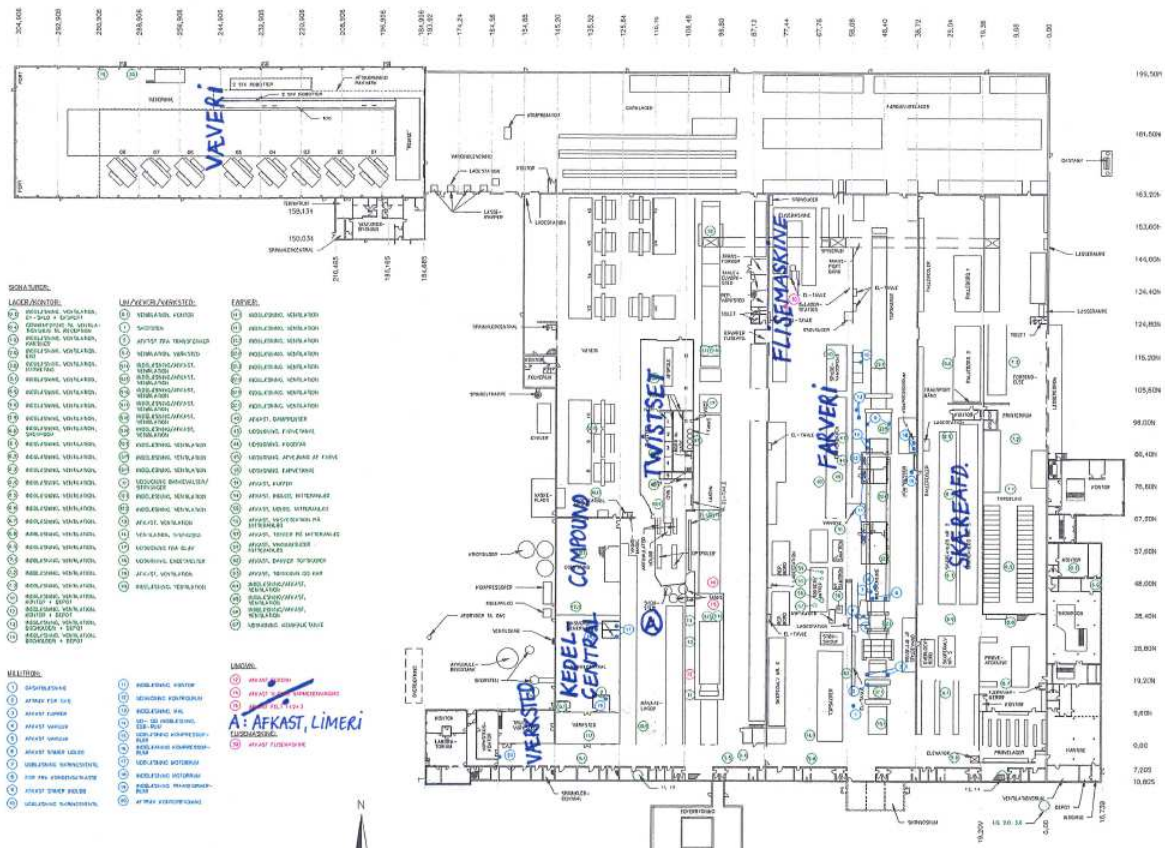


## Bilag 1a Oversigtplan

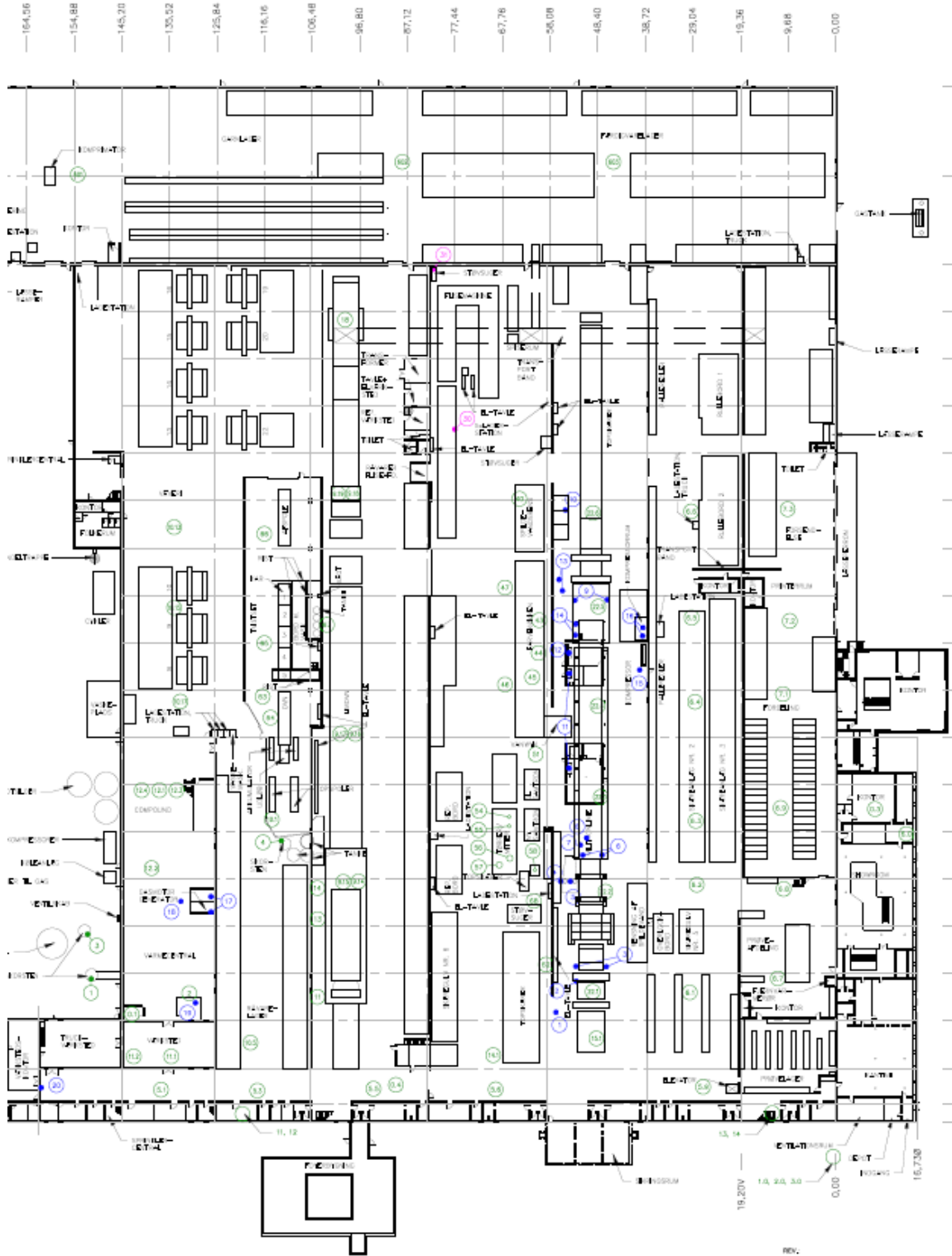


## Bilag 1b Placering af produktionslokaler

Bemærk at placering af afkast er ikke korrekt på bilag 1b, der henvises til bilag 1c.



**Bilag 1c Oversigt afkast (tegning 11004 af 02-12-2013)**



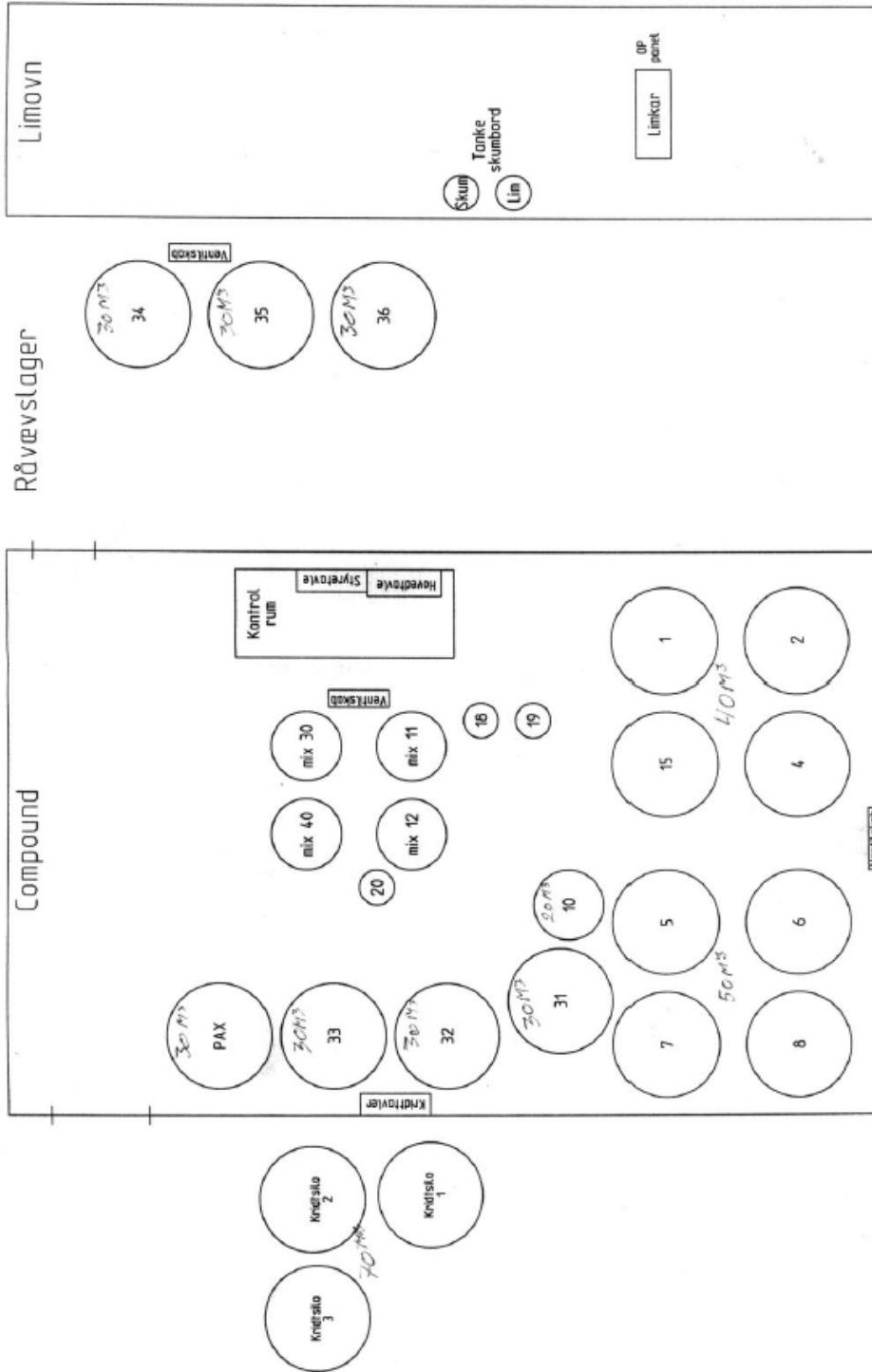
## Bilag 2 Råvareforbrug

### HERNING

#### Udregning af kg pr. m2 for materialeforbrug 2012/2013

	<b>Kg</b>	<b>Total pr. on</b>	<b>kg/m2</b>	<b>Produceret m2</b>
<i>Luv:</i>		3.078.881	0,893	<b><u>3.448.438</u></b>
garn	3.048.465			
kemikalier	30.416			
Twistset	6.689		0,002	
<i>Farvning:</i>		97.217	0,028	
farvestoffer	13.767			
kemikalier	54.365			
syre	29.085			
<i>Bagside:</i>		7.595.887	2,203	
latex	2.448.664			
fyldstoffer	3.743.460			
kemikalier	194.406			
tekstilvæv	1.209.357			
<b>Materialer i alt</b>	<b>10.778.674</b>		3,126	
Drift, rengøring og vedligehold:				
olie	1.399			
div.kemikalier	16.451			
kem. spildevand	58.712			
<b>Materialer i alt</b>	<b>76.562</b>		0,022	
Emballage:				
tæpperør/pap	1.788			
tæpperør/plast	184.184			
plastfolie	58.142			
papemballage	200.216			
<b>Materialer i alt</b>	<b>444.330</b>		0,129	

### Bilag 3 Tankoversigt Compoundafdeling



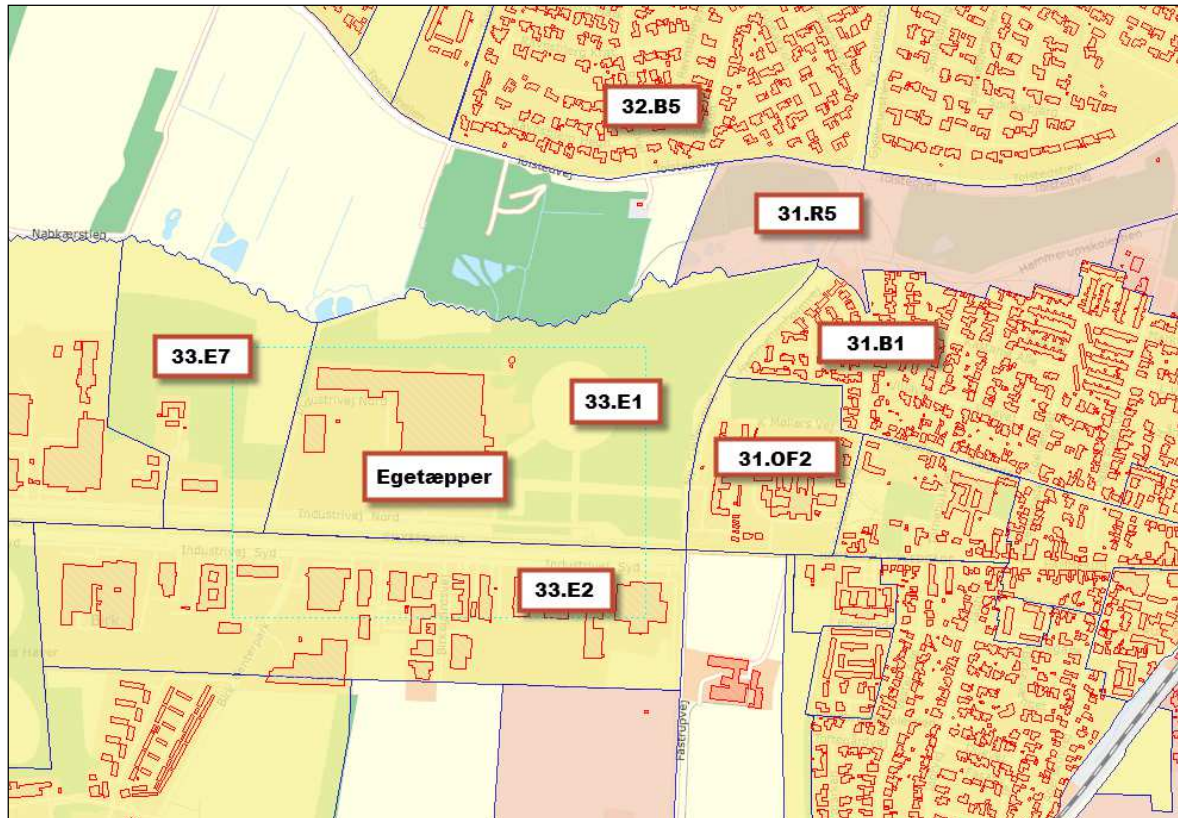
Tegning vedr.: Tank oversigt	Bløddato: 2011	Tegner af: JH	Dato: 28-03-2011
	Med forvildling	Afdeling: Compound	Side: 5

## Bilag 4 Vand og energiforbrug

Vand og energiforbrug 202 / 2013:

Type	Forbrug			Pr. m <sup>2</sup>
Vandforbrug	63.357 m <sup>3</sup>			18,37 ltr.
Energiforbrug		Faktor	Omregnet til kWh	
El	5.019.990 kWh		5.019.990	1,46
Naturgas	1.626.911 m <sup>3</sup>	11	17.896.021	5,19
F-gas	7.227	12,7	91.783	0,03
I alt energi			23.007.794	6,67
Naturgas til elproduktion	235.955	11	2.595.505	

## Bilag 5 Oversigt bolig- og erhvervsområde ifm. støjvilkår



## Bilag 6 Lovgrundlag

Godkendelsen er givet på følgende lovgrundlag fra Miljøministeriet (inklusive eventuelle ændringer til den anførte lovgivning, der er gældende på godkendelsestidspunktet):

- Lov om miljøbeskyttelse nr. 358 af 6. juni 1991, jf. lovbekendtgørelse nr. 879 af 26. juni 2010.
- Bekendtgørelse om godkendelse af listevirksomhed, nr. 1454 af 20. december 2012 (godkendelsesbekendtgørelsen).
- Bekendtgørelse om godkendelse af listevirksomhed nr. 486 af 25. maj 2012 (dog kun § 1, stk. 5, § 7 stk. 6, §§ 17 og 18 samt bilag 5)
- Bekendtgørelse om indretning, etablering og drift af olietanke, rørsystemer og pipelines, nr. 1321 af 21. december 2011 (olietankbekendtgørelsen).
- Lov om kemiske stoffer og produkter, lovbekendtgørelse nr. 878 af 26. juni 2010 (kemikalieloven).
- Bekendtgørelse om affald nr. 1309 af 18. december 2012 (affaldsbekendtgørelsen).
- Bekendtgørelse om begrænsning af emission af nitrogenoxider og carbonmonoxid fra motorer og turbiner nr. 1450 af 20. december 2012 (gasmotorbekendtgørelsen)
- Bekendtgørelse om kvalitetskrav til miljømålinger nr. 900 af 17. august 2011
- BREF-dokument

Der er endvidere benyttet følgende vejledninger:

- Miljøstyrelsen luftvejledning nr. 2/2001
- Miljøstyrelsen B-værdivejledning nr. 2/2002
- Miljøstyrelsens vejledning nr. 5/1984, ekstern støj fra virksomheder
- Miljøstyrelsens vejledning om begrænsning af luftforurening fra virksomheder, der udsender svejserøg nr. 13/1997



## Bilag 7 Dokumentation af vilkår til støj

Dokumentation for overholdelse af støjvilkår skal ske ved støjmålinger i omgivelserne, udført efter Miljøstyrelsens vejledning nr. 5/1984 og 6/1984 eller kildestyrkemålinger kombineret med beregning udført efter den nordiske beregningsmodel for ekstern industristøj som beskrevet i Miljøstyrelsens vejledning nr. 5/1993.

### Kvalitetskrav til målinger og afrapportering

Målinger og beregninger skal udføres af et firma/ laboratorium, der er akkrediteret til støjmålinger eller af en person, som er certificeret til at udføre sådanne målinger, jf. "Bekendtgørelse om kvalitetskrav til miljømålinger nr. 900 af 17. august 2011" med evt. senere ændringer.

Målinger og afrapportering skal udføres som angivet i bekendtgørelsens bilag 4.

Kontrolmålinger skal udføres, når virksomheden er i drift ved maksimal belastning, og driftsforholdene skal beskrives i målerapporten.

Ved beregninger skal rapporten indeholde de nødvendige oplysninger om beregningernes forudsætninger. Støjkilderne skal beskrives, og deres kildestyrke angives.

Rapporten sendes til tilsynsmyndigheden senest 2 måneder efter, at målingen er gennemført.

### Vurdering af resultater

Støjgrænsen anses for overholdt, hvis de målte eller beregnede værdier ligger under vilkårets grænseværdi med tillæg af måleubestemthed. For faste støjkilder kan der normalt accepteres en maksimal måleubestemthed på 3 dB(A), jvf. Miljøstyrelsens vejledning nr. 5/1993, pkt. 3.5. En måleubestemthed > 3 dB(A) skal begrundes.

## Bilag 8 Dokumentation af vilkår til luft

Prøvetagning og analyse skal udføres i overensstemmelse med anbefalinger fra Miljøstyrelsens referencelaboratorium for måling af emissioner til luften. Metodehåndbogen findes på Referencelaboratoriets hjemmeside [www.ref-lab.dk](http://www.ref-lab.dk).

### Kvalitetskrav til målinger og afrapportering

Prøvetagning og analyse skal udføres af et laboratorium, akkrediteret af DANAK til opgaven.

Målestedet skal være etableret i overensstemmelse med kapitel 8 i Miljøstyrelsens Luftvejledning 2/2001.

Målingen skal tilrettelægges således, at produktionen og produktionsomfanget under målingen er veldefineret. Når emissionen varierer under drift, bør det sikres, at der måles, når emissionen er maksimal. Emissionsvilkår omfatter de perioder, hvor virksamheden er i drift - dvs. hvor der forekommer emission - perioder med stilstand medregnes altså ikke.

Kontroltype	Måletid	Antal enkeltmålinger
Præstationskontrol	1 time	3 stk. pr. kontrolmåling

Måleresultaterne skal ledsages af oplysninger, der er nødvendige til vurdering af resultatet. Det skal i videst muligt omfang sandsynliggøres/ dokumenteres, at krav til driftsforhold under målingerne er opfyldte. Der henvises i øvrigt til Luftvejledningens kapitel 8 afsnit 8.2.4.1 Målerapport.

Rapporten sendes til tilsynsmyndigheden senest 2 måneder efter, at målingen er gennemført.

### Vurdering af resultater

Grænseværdien anses for overholdt, når det aritmetiske gennemsnit af de tre enkeltmålinger udført ved præstationskontrol er mindre end eller lig med emissionsgrænseværdien.

## Bilag 9 Virksomhedens redegørelse for BAT

Relevante punkter vedr. BAT	egetæpper a/s, Industrivej Nord 25, 7400 Herning
Ledelse	<p>Egetæpper a/s har implementeret et kvalitetsledelsessystem og et miljø- og arbejdsmiljøledelsessystem. Ledelsessystemerne blev certificeret efter standarderne ISO 9001 i 1992, ISO 14001 i 1996 og DS/OHSAS 18001 i 2006. Samt registreret iht. EMAS i 1996. CSR-certificeret.</p> <p>Følgende er vigtige elementer i miljøledelsessystemet i forhold til BAT:</p> <ul style="list-style-type: none"><li>• Der er udarbejdet procedurer og instruktioner til kortlægning, registrering og overvågning af forbrug af råvarer og hjælpestoffer samt varme, elektricitet og vand. Endvidere procedurer til registrering af producerede varer, spildevandsmængde, slam, affald mm. Kortlægningen kan anvendes til prioritering af indsatsområder på miljøområdet, som bl.a. resulterer i fastsættelse af miljømål og -målsætninger. Der fastsættes løbende nye mål.</li><li>• Der er udarbejdet procedurer for uddannelse/oplæring af medarbejdere herunder sideoplæring - medarbejdere skal forstå nødvendigheden af at undgå ressourcspild og forurening - her tænkes primært på kemikalier, energi og vand.</li><li>• Ledelsen har skriftligt udtrykt vilje til miljømæssige forbedringer, bl.a. i form af en miljøpolitik efter ISO 14001, EMAS og DS/OHSAS 18001.</li><li>• Maskiner, pumper og rør er vedligeholdt og fri for lækager. Der er etableret procedurer for vedligeholdelsesplaner (pumper, ventiler, niveauelementer og tryk og flow indgår i vedligeholdelsesplanen). Pumper og rørsystemer, der anvendes til overførsel af kemikalier fra lager til maskine, kontrolleres regelmæssigt.</li><li>• Der er etableret skriftlige procedurer og instruktioner vedr. regelmæssig rengøring og kontrol af filtre, kalibrering af måleudstyr, termometre, pH-målere mm.</li><li>• Der er udarbejdet procedurer for opbevaring, håndtering og dosering af kemikalier. Genbrug af farvestoffer og kemikalier, samt projekter hvor både vand og kemikalier genanvendes.</li><li>• Der foreligger sikkerhedsdatablade samt arbejdspladsbrugsanvisninger for alle kemikalier, hvor dette er krævet.</li><li>• Der er i alle områder på fabrikken, hvor kemikalier er opbevaret, eller hvor spild kan forekomme, etableret opsamlingsbakker/gruber,</li></ul>

	<p>og der er derfor ikke risiko for, at der udledes spild til recipient, jord eller kloak.</p> <ul style="list-style-type: none"><li>• Giftige og farlige kemikalier opbevares separat.</li><li>• Førstehjælps faciliteter er tilgængelige, og der er udarbejdet evakuerings- og nødhjælpsprocedurer. Procedurene afprøves regelmæssigt.</li><li>• Der registreres ulykker og nærvæd-ulykker.</li><li>• Der er opsat målsætninger og mål.</li><li>• Der er udarbejdet procedurer og instruktioner, således at BAT tænkes ind i nye projekter.</li></ul> <p>Procedurer mm iht. miljø-, arbejdsmiljø- og kvalitetssystemet kan fremvises.</p>
<b>Dosering og tilførsel af kemikalier</b>	<p>egetæpper a/s har installeret automatisk doserings- og tilførselsystemer, som nøjagtig udmåler de mængder kemikalier og hjælpestoffer, der er brug for på følgende anlæg (kemikalierne føres i lukkede systemer):</p> <ul style="list-style-type: none"><li>• Farveri</li><li>• Bagsidepålægning på limovn</li><li>• Compound</li><li>• Bagsidepålægning på flisemaskinen</li></ul>
<b>Valg og brug af kemikalier i farveri</b>	<p>egetæpper får en gang om året udarbejdet en scorerapport (klassifikationsværktøj/værktøj til risikovurdering), hvor der er indarbejdet oplysninger om</p> <ul style="list-style-type: none"><li>• Kemikalieart</li><li>• Forbrug og forbrugsmønster</li><li>• Udnyttelsesgrad</li><li>• Procentdel, der udledes med spildevandet</li><li>• Rensningsgrad (på virksomheden)</li><li>• Den udledte mængde</li></ul> <p>Scorerapporten beskriver en eksponeringscore, der i samspil med toksiciteten, "bedømmer" om et farvestof eller et kemikalie skal vurderes, og hvis muligt substitueres.</p> <p>Scorerapporten indgår i udvælgelsesprocessen af de farvestoffer og kemikalier, der udgør den mindst mulige samlede miljørisiko.</p> <p>Farvestoffer, der indeholder chrom, er generelt erstattet med ikke-chromholdige farvestoffer. Med undtagelse af de 3 farvestoffer, der blandes til den sorte farve. Denne blanding genbruges via lukket tank. Kemikalier, der indeholder chromkomplekse farvestoffer, udledes ikke</p>

	<p>med spildevandet. De opbevares i et lukket system og bortskaffes som farligt affald.</p> <p>De chromkomplekse farvestoffer indgår ikke i egetæppers eget design af farvenuancer, og anvendes kun til farvning af måtter for én kunde.</p> <p>Der er automatisk doserings- og tilførselssystemer i farveriet. Der udføres manuelle check og reguleringer af pH i farveprocessen. Blødgøringsmidler påføres vha. foulard.</p> <p>I farveriet er der etableret et system til opsamling og genanvendelse af restfarve. Dette medfører, at 90% af farven genanvendes med en væsentlig reduktion i slammængde til følge. Systemet udbygges fortsat i takt med overgang til et farvebesparende trefarvningsystem.</p>
<b>Udvælgelse af indkommende fiberråvarer</b>	<p>Egetæpper a/s har iht. Kvalitetsledelsessystemet ISO 9001 og Miljøledelsessystemet ISO 14001 samt EMAS udarbejdet procedurer og instruktioner for krav til leverandøren vedr. kvalitet herunder krav til det maksimale indhold af farvestoffer, pigmenter, pesticider og mølbeskyttelse samt krav til og levering af alle råvarer. De fastsatte krav fremgår af nedenstående:</p> <ul style="list-style-type: none"><li>• <u>Farvestoffer og pigmenter</u>, der anvendes til farvning af garn, må ikke indeholde tungmetallerne: Bly (Pb), cadmium (Cd), kviksølv (Hg) eller chrom (chrom i alt) eller Cr (VI) Grænseværdierne for tungmetaller i garnet er fastsat i BASTA krav.  1) Der er fastsat testmetode, og leverandøren skal fremvise dokumentation for overholdelse af de fastsatte grænseværdier. 2) Leverandøren er forpligtet til at informere egetæpper om det leverede produkt indeholder "Stoffer særligt problematiske stoffer (SVHC)" i henhold til Europæiske Kemikalieagenturs kandidatliste. 3) Leverandøren er forpligtet til at informere egetæpper, hvis den leverede vare ikke opfylder "Egenskaber kriterier" i henhold til BASTA.</li><li>• <u>Pesticider</u> Der er fastsat krav til leverandøren om at pesticiderne ikke må anvendes og påvises i garnet. Der er ligeledes fastsat grænseværdier for pesticider, der må anvendes.</li></ul>

	<p>1) Der er fastsat krav til testmetoder og leverandøren skal fremsendes dokumentation for overholdelse.</p> <ul style="list-style-type: none"><li>• <u>Mølbeskyttelse</u><ol style="list-style-type: none"><li>1) Der er fastsat krav til påføringsmetoder.</li><li>2) Der er fastsat krav til testmetoder og leverandøren skal fremsendes dokumentation for overholdelse.</li><li>3) Leverandøren er forpligtet til at informere egetæpper om det leverede produkt indeholder "Stoffer særligt problematiske stoffer (SVHC)" i henhold til Europæiske Kemikalieagenturs kandidatliste.</li><li>4) Leverandøren er forpligtet til at informere egetæpper, hvis den leverede vare ikke opfylder "Egenskaber kriterier" i henhold til BASTA.</li></ol></li><li>• <u>Information til leverandøren</u><p>Der er fremsendt brev til udlieferandør vedr. retningslinier om, at pesticider i vasket uld leveres til egetæpper a/s med ovenstående specifikationer. Leverandøren har inden levering kvitteret for, at de vil og er i stand til at overholde kravene.</p><p>Krav og kontrol af spildeolie i uldgarn udarbejdes iht. garnets evne til at modtage farve og erfaring med leverandørens leveringer. Garnleverandører vælges ud fra, hvilken garnkvalitet, de kan levere, samt at der altid foretages en vurdering af leverandørens miljøperformance. Der foretages modtagekontrol iht. interne procedurer/instruktioner.</p></li></ul>
<b>Vand- og energistyring</b>	<p>Egetæpper a/s har fortsat fokus på optimering af vand- og energiforbrug, hvilket fremgår af miljøpolitikken, målsætninger og mål samt af virksomhedens procedurer og instruktioner.</p> <ul style="list-style-type: none"><li>• Vand- og energiforbruget overvåges i de forskellige processer vha. flowmålere. Dataene opsamles og bearbejdes løbende, og der gennemføres korrigerende handlinger ved afvigelse</li><li>• Et eksempel, hvor der er gennemført produktionsoptimeringer for at reducere vandforbruget, er genbrug af vaskevand i farveriet, hvor vand fra 2. skyl anvendes til første skyl. Herved er der opnået en vandbesparelse på 70% i farveriet. Nyt anlæg til yderlig genbrug af vand er under indkøring.</li><li>• Se procesflow for Twistset vedr. genbrug af vand.</li><li>• Iht. krav i EMAS foretages løbende produktionsoptimeringer for at reducere både vand- og energiforbrug.</li><li>• Der er varmegenvinding på limovnen.</li></ul>

	<ul style="list-style-type: none"> <li>• Der anvendes ikke halogenerende organiske opløsningsmidler.</li> <li>• Der er i 2012/ 2013 installeret måleudstyr på limovnen, med henblik på at reducere energiforbruget.</li> <li>• Der er i 2012/ 2013 installeret en ventil på damprør i kedelcentralen, således at damp og trykluft kan reguleres efter behov. Herved er gasforbruget i kedelcentralen reduceret med 13.500 m<sup>3</sup> gas/år.</li> <li>• Kølevand fra kølevalse på limovn samt fra kompressor genanvendes i militronanlægget. Kølevand fra kompressor ved militron anvendes i vaskesektionen eller til rengøring af farvemaskiner.</li> </ul>
<p><b>Møl imprægnering (twistsetanlæg)</b></p>	<p><b>Mølimprægnering</b>  <b>Der anvendes 50-60 liter mølimprægneringsmiddel pr. mdr.</b>  I twistetanlægget sker der en fixering af uldgarnet. Anlægget består af 5 kar.  4 af karrene (1-4) har hver et volumen på 3.500 l, mens kar nr. 5 har et volumen på 300 l.</p> <p>Fra spolestativet føres uldgarnet ind på et bånd, der leder garnet gennem kar 1, som indeholder vand tilsat sæbe. Derfra ledes uldgarnet igennem et par trykvalser og fortsætter til kar 2, som indeholder vand og kemikalier. Kemikalierne fremgår af den fremsendte spildevandsansøgning. Der er ikke afløb fra kar 2.</p> <p>Derefter ledes uldgarnet gennem endnu et sæt trykvalser og videre til to skyllekar (kar 3 og 4), hvor der udelukkende er skyllevand.</p> <p>Efterfølgende føres uldgarnet til kar 5, som indeholder perigen. Der er ingen afløb fra kar 5. Dvs. der udledes ikke perigen med spildevandet. Slutteligt tørres uldgarnet i en tørreovn. Vanddampen fra tørring tilbageføres til processpildevandet.</p>
<p><b>Batchfarveprocesser</b></p>	<p>Til farvning af bomuld anvendes reaktivfarver.</p>
<p><b>Vask</b></p>	<p>Forbrug af kemikalier fremgår af virksomhedens scorerapport. Scorerapporten indgår i udvælgelsesprocessen af de kemikalier, der har den mindst mulige samlede miljø- og arbejdsmiljørisiko.</p> <p>Egetæpper a/s har installeret automatisk doserings- og tilførselsystemer, som nøjagtig udmåler de mængder kemikalier og hjælpestoffer, der er brug for.</p> <p>Der reduceres ikke i antallet af farvestoffer, men der foretages løbende forsøg med nye farvestoffer, således at der hele tiden anvendes de mindst miljøbelastende farvestoffer.</p>

	<p>Vask og skylning er to af de mest vandforbrugende processer. Optimering af vaskeeffektiviteten kan spare betydelige mængder af vand og energi.</p> <p>egetæpper a/s har gennemført flere tiltag til optimering af vaskeeffektiviteten, herunder genbrug af vaskevandet, og har fortsat fokus på gennemførelse af nye vandbesparende tiltag.</p> <p>Vandforbruget var i 2006/2007 på 92.042 m<sup>3</sup> og i 2011/2012 på 58.574 m<sup>3</sup> hvilket svarer til en reduktion på 36 % .</p> <p>Spildevandsudledningen for ovennævnte år var på: 78.807 m<sup>3</sup> og 45.424 m<sup>3</sup> hvilket svarer til en reduktion på 42 %.</p> <p>Vandforbruget pr. m<sup>2</sup> var i 2006/2007 på 22,07 liter og i 2011/2012 på 18,4 liter, hvilket svarer til en reduktion på 16,9 %.</p> <p>Vandbesparelsen forventes at komme til at udgøre 20 % af det samlede vandforbrug sammenlignet med farveriets vandforbrug 2011/2012. Der er blevet udskiftet 8 tanke til farveblandinger til fordel for nye tanke designet til bedre tømbarhed. Samtidig er beholder- og rør-systemvolumen reduceret, og råvarespildet er dermed mindsket.</p>
<b>Spildevandsrensning</b>	<p><b>En Farveri (Militron- og Samtronanlæg)</b></p> <p>Der forekommer spildevand fra farveriet i form af vaskevand fra vask af tæpper efter farvning. Vask af tæpper foretages i 2 trin, hvor vaskevandet fra trin 2 anvendes i trin 1.</p> <p>Herudover udledes der spildevand fra skylning af farvekar ved farveskift, hvor der vil være en lille rest af farve tilbage i karrene.</p> <p>Der udledes ligeledes spildevand fra rengøring af maskiner.</p> <p>Samtronanlægget er et minifarveanlæg, der anvendes til prøvefarvninger af tæpper på 1 x 1 meter. Spildevandet fra Samtronanlægget svarer til spildevandet i Militronanlægget.</p> <p>Spildevandet fra farveriet har en lav pH. Spildevandet ledes sammen med det øvrige af virksomhedens spildevand videre til virksomhedens udligningsbassin.</p> <p>Virksomheden har etableret et flotationsanlæg for rensning af farvet spildevand uden chrom-kompleksfarvestof.</p>



Anlægget har en kapacitet på 1 m<sup>3</sup>/time og har en renseseffekt på ca. 99 %. Der tilsættes "Pax 15" (polyaluminchlorid-opløsning) og kalk slurry anvendes som flokkuleringsmiddel.

En oversigt over virksomhedens råvareforbrug i farveriet fremgår af side 48 i virksomhedens score-rapport.

Når der anvendes farve, der indeholder chrom, genbruges dette.

#### **Limeri/bagsidepålægning**

Spildevand fra limeri og compound/bagsidepålægning forekommer primært, når der skiftes mellem forskellige bagsidekvaliteter, idet anlægget skal rengøres.

Der foregår en flokkulering af spildevandet. Spildevandet opsamles i en tank og tilsættes hydrat kalk og et flokkuleringsmiddel (Pax 14). Flokkuleringsmidlet samler latex i klumper, som efterfølgende bundfældes. Spildevandet ledes herefter til udligningsbassinet.

#### **Spildevand fra Twistset**

Spildevandet fra produktion og rengøring af anlægget udledes til udligningsbassinet, undtagen spildevandet fra kar 5, som indeholder mølsikringsmiddel, dette bortskaffes som farligt affald.

#### **Rensning af den samlede spildevandsmængde**

Processpildevandet fra virksomheden udledes samlet til virksomhedens luddoseringsbassin på 100 m<sup>3</sup>. Spildevandet pH-justeres med lud (NaOH) og omrøres. Det tilstræbes, at pH-værdien ligger på ca. 7. Der er installeret 2 pH-målere i luddoseringsbassinet, således at der er en pH-måler i reserve.

Fra luddoseringsbassinet pumpes spildevandet videre til et udligningsbassin på 400 m<sup>3</sup>. Der er installeret niveaudeviper, der regulerer den fraledte spildevandsmængde samt en butterflyventil, der kan lukke for udledningen efter behov (i perioder, hvor der ikke produceres, samt hvis spildevandet ikke har den korrekte pH-værdi). Ved udløbet er der ligeledes installeret en pH-måler, der registrerer pH-værdien i afløbet. Ligger pH-værdien under 6,5 eller over 8,5 lukkes butterflyventilen automatisk og pH-værdien i bassinerne reguleres.

Der er installeret en flowmåler, der logger den udledte spildevandsmængde hver 10. minut.

	<p>Spildevandstemperaturen reguleres via et varmegenvindingsanlæg, så den ikke overskrider 35 °C.</p> <p>Spildevandet udledes jævnt over produktionsdagene. Når dagsproduktionen stopper, lukkes but-terflyventilen, således at der ikke udledes spildevand til renseanlægget, når virksomhederne ikke er i drift og ikke bemanded.</p> <p>Spildevandet afledes via offentlig kloakledning til Herning Renseanlæg. Der gennemføres kalibrering af de 3 pH-målere samt af flowmåleren.</p> <p>Analyseresultater: COD lå under 4000 mg/l ved de sidste 2 analyser udtaget i 2012.</p>
<b>Bortskaffelse af slam fra limeri (kar)</b>	Slam fra kar i compound bortskaffes til forbrænding.
<b>Bortskaffelse af slam fra udedørs bassiner</b>	Slam fra bassinerne bortskaffes til Østdeponi affaldsbehandlingsanlæg.
<b>Genbrugsmaterialer som råvarer</b>	Egetæppers flisebagside, Ecotrust består af 100% genanvendte fibre, som primært stammer fra genbrugte vandflasker. Til tæppeserien, Ecoline produceres luven af 100% genbrugte fibre fra industrielt affald og forbrugeraffald, bl.a. fiskenet. Ecoline og Ecotrust medvirker således til at nedsætte egetæppers CO <sub>2</sub> belastning.
<b>Vedvarende energi</b>	Egetæpper har besluttet at 50 % af de realiserede og forventede energibesparelser investeres i køb af vedvarende energi. Investeringerne foretages gennem køb af RECS beviser fra DONG Energy's havmøllepark på Horns Rev II. I 2013 er der købt RECS beviser for 4.790.231 kWh. Dette svarer til 65,8 % af det samlede elforbrug i Herning og Gram. Den indkøbte mængde energi svarer til det gennemsnitlige elforbrug for 1.065 husstande.