



Tillæg til miljøgodkendelse
af minkfarmen
Mejlinggårdsvej 4
9900 Frederikshavn

§ 11, 3

*Lovbekg. nr. 442 af 13. maj 2016
om miljøgodkendelse m.v. af hus-
dyrbrug*

*Dato for gyldighed
23. august 2016*

INDHOLDSFORTEGNELSE

Indholdsfortegnelse	0
Datablad	2
1 Resumé og samlet vurdering	3
1.1 Ikke teknisk resumé	3
1.2 Offentlighed.....	4
2 Generelle forhold	5
2.1 Forudsætninger for miljøgodkendelsen.....	5
2.2 Tidligere afgørelser efter husdyrloven.....	5
2.3 Meddelelsespligt – anlæg, arealer, ejerforhold	5
2.4 Gyldighed, kontinuitet og ophør	5
2.5 Retsbeskyttelse.....	6
2.6 Revurdering af miljøgodkendelsen.....	6
3 Beliggenhed og planmæssige forhold	7
3.1 Lokalisering i forhold til beboelser, bygge- og fredningslinier mv.....	7
3.2 Placering i landskabet.....	7
4 Husdyrhold, staldanlæg og drift	9
4.1 Husdyrhold, staldindretning og ventilation	9
4.2 Fodring.....	10
4.3 Energi- og vandforbrug samt spildevand	10
4.4 Affald, døde dyr, olie, pesticider og øvrige kemikalier samt driftforstyrrelser.....	10
5 Gødningsproduktion og -håndtering	11
5.1 Gødningstyper, mængder og harmoniareal	11
5.2 Opbevaring og udbringning af husdyrgødning.....	11
6 Forurening og gener fra husdyrbruget	12
6.1 Ammoniak og natur nær anlægget.....	12
6.2 Lugt	14
6.3 Fluer og skadedyr	15
6.4 Transport.....	15
6.5 Støj, støv og lys.....	15
7 Påvirkning fra arealerne	17
8 Bedste tilgængelige teknik (BAT)	17

8.1	Management og egenkontrol	17
9	Bilag - situationsplan	18
9.1	Scenarie 1 – 8 stk 2-rækkede haller	18
9.2	Scenarie 2 - 2 stk 4-rækkede og 4 stk 2-rækkede haller	19

DATABLAD

Titel:	§ 11, stk 3 – tillæg til miljøgodkendelse
Dato for godkendelse:	23. august 2016
J.nr.	GEO-2016-01744
Skema ID	Skema ID 88115
Virksomhedens navn:	Pelsdyravl v/Karl-Ove Sønderby
CVR-nr:	20205741
CHR-nr:	61750
Ejendomsnummer:	813-4672
Matr. nr:	8b, Mejling By, Åsted
Adresse:	Mejlinggårdsvej 4, 9900 Frederikshavn
Ansøger:	Karl-Ove Sønderby, Mejlinggårdsvej 4, 9900 Frederikshavn. Tlf. 9847 5800 / 2257 4584 Mail: sonderbymink@gmail.com
Konsulent:	Kopenhagen Rådgivning, Per Lousdal Agro Food park 15, 8200 Århus N Tlf. 7213 2816. Mail: plo@kopenhagenfur.com
Kommunens sagsbehandler:	Anne Marie Henriksen Mail: anmh@frederikshavn.dk
Tilsynsmyndighed:	Frederikshavn Kommune Rådhus Allé 100 9900 Frederikshavn tlf. +45 9845 5000 tf@frederikshavn.dk www.frederikshavn.dk

1 RESUMÉ OG SAMLET VURDERING

1.1 IKKE TEKNISK RESUMÉ

Karl-Ove Sønderby, Mejlinggårdsvej 4, 9900 Frederikshavn har søgt om tillæg til den gældende miljøgodkendelse for minkfarmen Mejlinggårdsvej 4, 9900 Frederikshavn.

Gældende miljøgodkendelse

Den gældende miljøgodkendelse af 14. november 2014 omfattede en udvidelse af minkproduktionen fra 1.700 årstæver til 3.850 årstæver og 2 heste. I forbindelse med udvidelsen, skulle der etableres 8 nye to-rækkede minkhaller nord for de eksisterende minkhaller og én ny 6-rækket minkhal vest for de eksisterende haller. Der skulle desuden etableres en overdækket gylletank på 2.500 m³ samt en møddingsplads.

Godkendelsen blev meddelt den 14. november 2014 med 4 års frist for udnyttelse. Udnyttelsen skulle ske i to etaper. I etape 1 skulle der etableres 8 to-rækkede minkhaller nord for de eksisterende haller og produktionen skulle udvides fra 1.700 til 3.200 årstæver. Det var desuden i etape 1, at den overdækkede gylletank skulle etableres. I etape 2 skulle der etableres en lukket 6-rækket minkhal vest for de eksisterende haller og produktionen skulle udvides fra 3.200 til 3.850 årstæver. Det var desuden i etape 2 at møddingspladsen på 10x10 meter skulle etableres.

Ansøgt ændring

Der er nu søgt om en ændring i den etapedelte udnyttelse af godkendelsen. Der søges samlet set om den samme udvidelse i antal tæver. Men i stedet for etablering af den 6-rækkede lukkede hal til 650 årstæver etableres der etagebure til de 650 årstæver i farmens eksisterende minkhaller. Den 6-rækkede lukkede minkhal udgår dermed af projektet. Udvidelsen med 650 tæver fra 1.700 til i alt 2.350 tæver i eksisterende minkhaller ønskes gennemført som etape 1 i projektet.

Etablering af 8 to-rækkede minkhaller samt udvidelsen med 1.500 årstæver ønskes i stedet gennemført som etape 2 i projektet. Etablering af gylletank og møddingsplads ønskes ligeledes flyttet til projektets etape 2.

Der er endvidere søgt om to alternative muligheder for byggeriet i etape 2. Enten som 8 stk 2-rækkede minkhaller á 105 meter eller som 2 stk 4-rækkede minkhaller og 4 stk. to-rækkede minkhaller. Uanset hvilket alternativ der vælges, placeres hallerne indenfor det samme byggefelt.

Der sker ingen ændringer i udbringningsarealerne.

Ansøgningen om miljøgodkendelse er indsendt til Frederikshavn Kommune gennem Miljøstyrelsens elektroniske ansøgningsystem (Skema ID 88115) første gang den 11. maj 2016.

Kommunens vurdering

Kommunen har vurderet, at den ansøgte ændring af udvidelsen på minkfarmen Mejlinggårdsvej 4, 9900 Frederikshavn vil kunne ske i overensstemmelse med Lov om miljøgodkendelse m.v. af husdyrbrug¹ samt habitatdirektivet når virksomheden drives på de vilkår som fremgår af nærværende Miljøgodkendelse. Det vurderes at husdyrbruget kan drives på stedet uden at påvirke omgivelserne på en måde, som er uforenelig med hensynet til omgivelserne. Det vurderes endvidere, at der er truffet de nødvendige foranstaltninger til at forebygge og begrænse forureningen ved anvendelse af den bedst tilgængelige teknik.

Der skal gøres opmærksom på, at etablering af nye anlæg ikke må igangsættes, før der er givet en byggetilladelse og eventuelle andre nødvendige tilladelser fra Frederikshavn Kommune.

¹ Lovbekg. nr. 442 af 13. maj 2016 om miljøgodkendelse m.v. af husdyrbrug, med senere ændringer.

Miljøgodkendelsen er baseret på oplysningerne i ansøgningen samt efterfølgende beregninger og betinget af følgende centrale vilkår:

DEN MAKSIMALE HUSDYRPRODUKTION (VILKÅR 1)

1.2 OFFENTLIGHED

Naboer og parter i sagen blev orienteret om ansøgningen den 23. maj 2016 med en frist frem til den 17. juni 2016 til at indsende bemærkninger.

I forbindelse med denne høring kom der bemærkninger fra en nabo, der gør opmærksom på problemer med støj fra en gaskanon der anvendes på minkfarmen til at skræmme måger væk fra farmen. Bemærkningerne er uddybet og kommenteret i afsnit 6.5.

Udkast til miljøgodkendelse eller orientering herom blev den 19. juli 2016 sendt i høring hos naboer og andre berørte, skønnede parter i sagen samt ansøger selv. Der var frist til afgivelse af bemærkninger frem til den 10. august 2016.

Der kom ingen bemærkninger i forbindelse med partshøringen.

2 GENERELLE FORHOLD

2.1 FORUDSÆTNINGER FOR MILJØGODKENDELSEN

Godkendelsen omfatter landbrugsmæssige aktiviteter på ejendommen Mejlinggårdsvej 4, 9900 Frederikshavn.

Ejendommen skal fremover indrettes og drives i overensstemmelse med de oplysninger, der ligger til grund for denne godkendelse, og i overensstemmelse med vilkår, der fremgår af denne miljøgodkendelse. Ejendommen skal til enhver tid leve op til gældende regler i love og bekendtgørelser – også selvom disse regler eventuelt måtte være skærpede i forhold til denne godkendelse. Der skal til enhver tid forefindes et eksemplar af denne miljøgodkendelse på ejendommen. Den ansvarlige for driften og de øvrige ansatte skal være bekendt med godkendelsens vilkår. På tilsynsmyndighedens forlangende skal virksomheden dokumentere overholdelse af denne godkendelses vilkår, ved at kunne fremlægge tilstrækkelig dokumentation f.eks. markplan, gødningsplan og kortbilag.

2.2 TIDLIGERE AFGØRELSER EFTER HUSDYRLOVEN

Der er tidligere meddelt følgende afgørelser efter husdyrloven til husdyrbruget:

- Godkendelse efter husdyrlovens § 11 af 14. november 2014 (udvidelse fra 1.750 til 3.850 årstæver)
- Tilladelse efter husdyrlovens § 10 af 24. december 2009 (udvidelse fra 1.150 til 1.700 årstæver)
- Tilladelse efter husdyrlovens § 10 af 1. oktober 2007 (udvidelse fra 800 til 1.150 årstæver)

Nærværende afgørelse er et tillæg til miljøgodkendelse af 14. november 2014.

I forbindelse med den aktuelle ansøgning er der i forhold til en række miljøpåvirkninger (herunder ammoniakdeposition) foretaget en samlet vurdering af samtlige ændringer og udvidelser gennem den seneste 8-års periode.

2.3 MEDDELELSESPLIGT – ANLÆG, AREALER, EJERFORHOLD

Husdyrbruget må ikke udvides eller ændres bygningsmæssigt eller driftsmæssigt, før udvidelsen eller ændringen er godkendt af kommunen, jf. Lov om miljøgodkendelse m.v. af husdyrbrug.

Udskiftning af arealer der er omfattet af godkendelsen skal anmeldes til kommunen. Dette skal ske senest d. 1. august forud for det kommende dyrkningsår.

2.4 GYLDIGHED, KONTINUITET OG OPHØR

Udvidelsen sker fortsat i to etaper

Etape 1 omfatter:

- Udvidelse af dyrehold fra 1.700 årstæver til 2.350 årstæver
- Etablering af etagebure i farmens eksisterende minkhaller

Etape 2 omfatter:

- Udvidelse af dyreholdet fra 1.700 årstæver til 3850 årstæver
- Etablering af 8 stk 2-rækkede minkahaller á 105 x 4,2 meter eller
 - Etablering af 2 stk 4-rækkede stálhaller á 105 x 9 meter og 4 stk 2-rækkede minkhaller á 105 x 4,2 meter
- Etablering af møddingsplads på 10x10 meter
- Etablering af overdækket gylletank på 2.500 m³

Etape 1 i godkendelsen skal være udnyttet senest 1. april 2017. Udnyttelsen af etape 1 anses for udnyttet når der er indsat minktæver svarende til en produktion på 2.350 årstæver.

Etape 2 skal være udnyttet senest den 14. november 2018. Etape 2 anses for udnyttet ved iværksættelse af bygge- og anlægsarbejder. Det er en forudsætning for overholdelse af fristen, at den udnyttelse, der er påbegyndt inden fristens udløb, fortsættes og færdiggøres i et rimeligt tempo og som udgangspunkt er afsluttet inden for et år efter fristens udløb. Et påbegyndt byggeri kan således ikke afbrydes i en længere periode og derefter genoptages.

Udnyttelsesfristen for etape 1 sættes til 1. april 2017. Det er lidt længere end fristen for udnyttelse af etape 1 i miljøgodkendelsen af 14. november 2014. Begrundelsen for ændringen af fristen er, at der ikke skal bygges nye haller i etape 1 idet udvidelsen sker indenfor minkfarmens eksisterende haller. Nye årstæver til udvidelse tages almindeligvis fra i forbindelse med pelsning i november/december. Minkfarmen Mejlinggårdsvej 4 ligger imidlertid i et område med sygdommen plasmacytose. Her er der risiko for, at hele farmen skal pelses ned og desinficeres inden der kan indsættes nye tæver på farmen om foråret. Ved at sættes udnyttelsesfristen til 1. april 2017 er der taget højde for denne risiko.

Fristen for udnyttelsen af etape 2 fastholdes til den 14. november 2018. Dette svarer til fristen for udnyttelse i miljøgodkendelsen af 14. november 2014.

Hvis godkendelsen ikke har været helt eller delvist udnyttet i 3 på hinanden følgende år, bortfalder den del af godkendelsen, der ikke har været udnyttet i de seneste 3 år.

Ved ophør af driften skal stalde og gyllekummer rengøres. Gyllebeholdere, som ikke fortsat skal anvendes, skal tømmes og rengøres.

2.5 RETSBESKYTTELSE

Miljøgodkendelsen af 14. november 2014 er meddelt med 8 års retsbeskyttelse. Nye vilkår der meddeles med dette tillæg er omfattet af 8 års retsbeskyttelse. Kommunen kan dog i særlige tilfælde meddele forbud eller påbud før der er forløbet 8 år, jf. § 40, stk. 2 i Lov om miljøgodkendelse m.v. af husdyrbrug.

2.6 REVURDERING AF MILJØGODKENDELSEN

Virksomhedens miljøgodkendelse skal regelmæssigt og mindst hvert 10. år, tages op til revurdering, jf. § 40 i Bekendtgørelse om tilladelse og godkendelse mv. af husdyrbrug. Den første revurdering skal dog foretages, når der er forløbet 8 år fra meddelelsen af godkendelsen. Første revurdering skal dermed ske i november 2022 – 8 år efter meddelelsen af godkendelsen af 14. november 2014.

3 BELIGGENHED OG PLANMÆSSIGE FORHOLD

3.1 LOKALISERING I FORHOLD TIL BEBOELSER, BYGGE- OG FREDNINGSLINIER MV.

Der er ingen ændringer i forhold til den gældende miljøgodkendelse af 14. november 2014.

3.2 PLACERING I LANDSKABET

Der er søgt om to alternative udformninger af etape 2 i projektet. Enten som 8 stk 2-rækkede minkhaller á 4,2 x 105 meter med en højde på 2,7 meter – se figur 1. Det svarer til den udformning der er godkendt i miljøgodkendelsen af 14. november 2014.

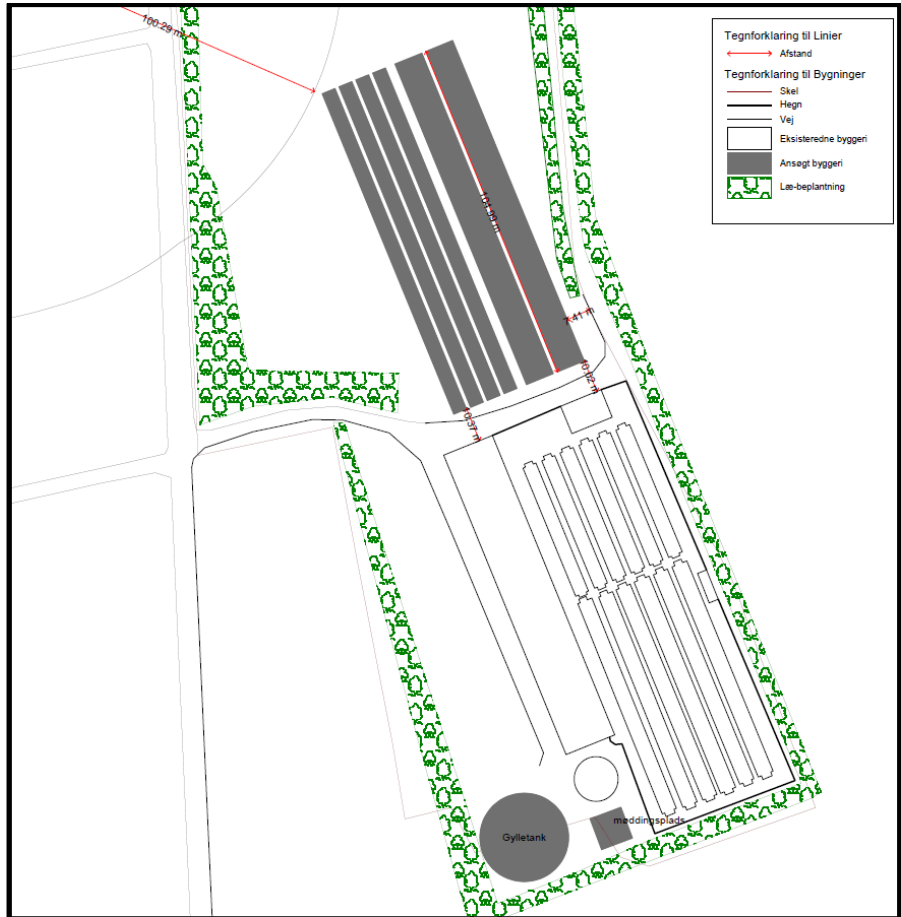
Eller alternativt som 2 stk 4-rækkede minkhaller á 105 x 9 meter og med en højde på 4 meter samt 4 stk to-rækkede minkhaller á 4,2 x 105 meter med en højde på 2,7 meter – se figur 2.

Udover ovennævnte er der ingen væsentlige ændringer i forhold til den gældende miljøgodkendelse af 14. november 2014. Kommunens vurdering i forhold til landskab fra miljøgodkendelsen af 14. november 2014 fastholdes således.

Det er kommunens vurdering, at udvidelsen – uanset hvilken af de to alternativer der vælges – ikke vil forringe de landskabelige, kulturhistoriske eller naturmæssige forhold i området.



Figur 1 Scenarie 1 med 8 stk 2-rækkede minkhaller (svarende til det allerede godkendte)



FIGUR 2 SCENARIO 2 MED 2 STK 4-RÆKKEDE MINKHALLER OG 4 STK 2-RÆKKEDE MINKHALLER

4.1 HUSDYRHOLD, STALDINDRETNING OG VENTILATION

Med dette tillæg til miljøgodkendelsen ændres der på placeringen af dyreholdet i de enkelte staldafsnit. Det ansøgte dyrehold med tilhørende staldsystemer fremgår af nedenstående tabel 1. Placeringen af dyreholdet fremgår af figur 3.

Tabel 1 Oversigt over ansøgt dyrehold

Produktions- og staldtype	Antal årsdyr	Driftsform	DE
Mink, årstæver Haller med gyllerender Eksisterende dyrehold i eksisterende haller	1.700	Rendebredde 36 cm Halm ad lib Udmugning hver 3.-4. dag Max. 31 % protein af OE	58,62
Mink, årstæver Haller med gyllerender Eksisterende haller Udvidelsens etape 1	650	Rendebredde 36 cm Halm ad lib Udmugning hver 3.-4. dag Max. 31 % protein af OE	22,41
Mink, årstæver Nye minkhaller Udvidelsens etape 2	1.500	Rendebredde 36 cm Halm ad lib Udmugning hver 3.-4. dag Max. 31 % protein af OE	51,72
Heste, 5-700 kg	2	Dybstrøelse	0,87
I alt	-	-	133,62

Vilkår 3 fra miljøgodkendelsen af 14.november 2014 bortfalder og erstattes af nedenstående vilkår:

1. Husdyrholdet skal være sammensat og staldindretningen udført i overensstemmelse med ovenstående tabel.



FIGUR 3 PLACERING AF MINK I HENHOLDSVIS ETAPE 1 OG ETAPE 2 AF UDVIDELSEN

4.2 FODRING

Der er ingen ændringer i forhold til den gældende miljøgodkendelse af 14. november 2014.

4.3 ENERGI- OG VANDFORBRUG SAMT SPILDEVAND

Der er ingen ændringer i forhold til den gældende miljøgodkendelse af 14. november 2014.

4.4 AFFALD, DØDE DYR, OLIE, PESTICIDER OG ØVRIGE KEMIKALIER SAMT DRIFTFORSTYRELSE

Der er ingen ændringer i forhold til den gældende miljøgodkendelse af 14. november 2014.

5.1 GØDNINGSTYPER, MÆNGDER OG HARMONIAREAL

Der er ingen ændringer i forhold til den gældende miljøgodkendelse af 14. november 2014. Der er dog sket en ændring af omregningsfaktorer for dyreenheder i forhold til den seneeste miljøgodkendelse. Tidligere gik der 30 tæver på 1 DE (dyreenheder). I dag går der 29 tæver på 1 DE.

Det betyder at der skal mere harmoniareal til for at overholde harmonikravet på max. 1,4 DE/ha.

Hvor der med den gamle dyreenhedsberegning (30 tæver/DE) var behov for 91,67 ha udbringningsarealer, er der med den nye dyreenhedsberegning (29 tæver/DE) behov for 94,83 ha udbringningsareal. Der indgår i alt 100,92 ha aftaleareal og 34,43 ha ejet/forpagtet udbringningsareal i godkendelsen. Der er således umiddelbart harmoniareal nok til rådighed.

Kravet om max. 1,4 DE/ha følger af den generelle lovgivning på området. Der er ingen restriktioner i forhold til anvendelsen af de udbringningsarealer der indgår i godkendelsen. Det er derfor kommunens vurdering, at der ikke er behov for ændring af arealvurderingen fra godkendelsen af 14. november 2014. Det fremgår af kapitel 2, at ændringer i godkendelsens forudsætninger – herunder udskiftning af arealer – forinden skal anmeldes til og vurderes af kommunen.

5.2 OPBEVARING OG UDBRINGNING AF HUSDYRGØDNING

Miljøgodkendelsen af 14. november 2014 omfatter etablering af en overdækket gylletank på 2.500 m³ samt en møddingsplads på 10 x 10 m. Disse anlæg indgår fortsat i godkendelsens etape 2. Ansøger har dog redegjort for, at der med leje af ekstern kapacitet på ejendommen Hjørringvej 307 er tilstrækkelig kapacitet selv om den nye gylletank ikke etableres.

Ejendommens opbevaringskapacitet til flydende husdyrgødning fremgår af nedenstående Tabel 2

TABEL 2 OPBEVARING AF FLYDENDE HUSDYRGØDNING

Opbevaringsanlæg	Kapacitet (m3)	Overdækning
Mejlinggårdsvej 4, 9900 Frederikshavn	600	Flydelag
Hjørringvej 307, 9900 Frederikshavn Lejet gylletank	1.500	Flydelag
Eskærvej 8, 9900 Frederikshavn	200	Flydelag
I alt	2.300	-

Udover produktionen på Mejlinggårdsvej 4 omfatter bedriften en minkproduktion på Eskærvej 8 bestående af op til 1.864 årstæver. Gyllen fra de to produktionsanlæg opbevares samlet på bedriften. Med en normproduktion på 0,41 m³ gylle pr årstæver er der en samlet årsproduktion på 2.343 m³ flydende husdyrgødning. Med lejet tankkapacitet på Hjørringvej 307 er der således tilstrækkelig opbevaringskapacitet også hvis den godkendte gylletank på 2.500 m³ udgår af projektet.

Frem til etablering af den ansøgte møddingsplads på Mejlinggårdsvej 4 opbevares redekassehalm og anden fast gødning på en møddingsplads på ejendommen Eskærvej 8, Frederikshavn.

Vurdering af BAT med mere i forhold til opbevaring og håndtering af husdyrgødning er uændret i forhold til godkendelsen af 14. november 2014.

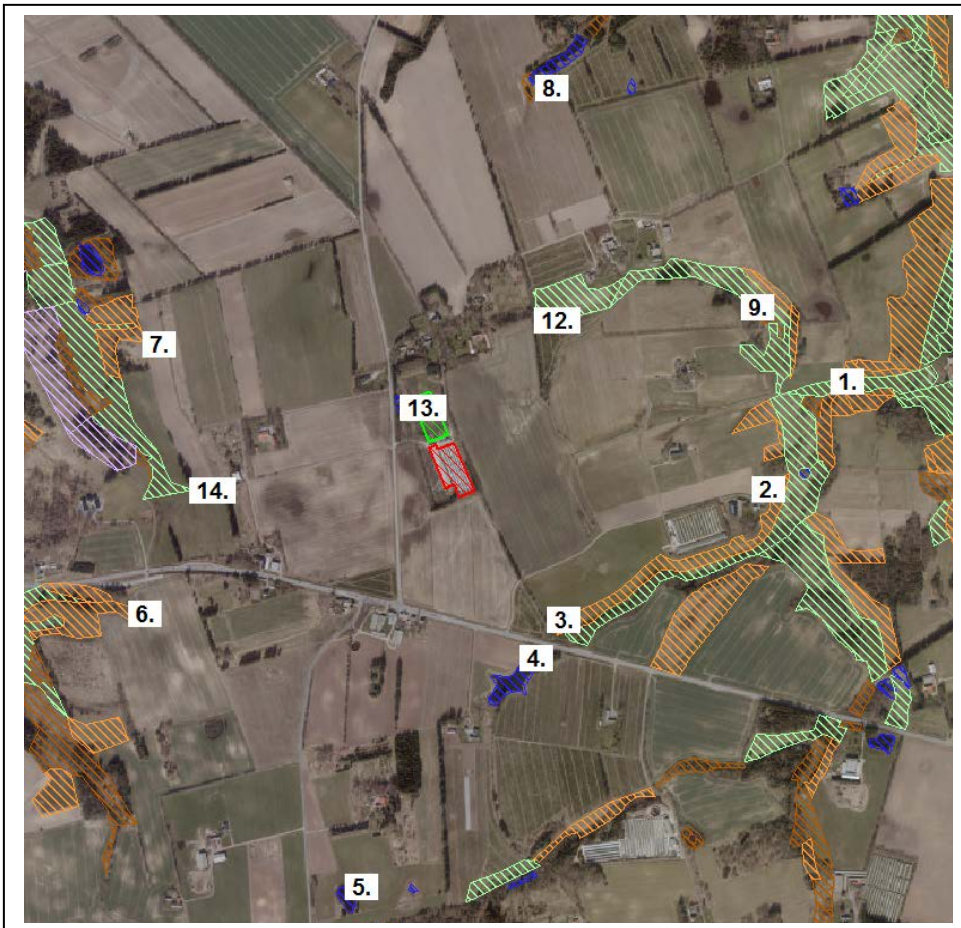
6.1 AMMONIAK OG NATUR NÆR ANLÆGGET

Der er ingen ændringer i den samlede ammoniakemission fra anlægget i forbindelse med den ansøgte ændring. I det dyreholdets placering på minkfarmen ændres, kan det dog give anledning til ændring i ammoniakdepositionen til de nærliggende naturområder. Der er derfor lavet beregning og sammenligning af kvælstofdepositionen til nærliggende natur i den gældende miljøgodkendelse og i ændringsansøgningen.

Nedenstående skema viser kommunens beregninger af ammoniakdepositioner i godkendelsen af 14. november 2014 og i den aktuelle ansøgning om ændringer. I begge scenarier er beregningen foretaget over de seneste 8 år, således at alle ændringer/udvidelser indenfor de seneste 8 år indgår i beregningen.

TABEL 3 BEREGNING AF MER- OG TOTALDEPOSITION I DEN MILJØGODKENDELSE AF 14.11.2014 OG I DEN AKTUELLE ANSØGNING. PLACERINGEN AF PUNKTERNE KAN SES PÅ FIGUR 4 HVOR PUNKTERNE 10 OG 11 DOG IKKE KAN SES

Pkt.	Kategori	Naturtype	MGK af 14.11.2014		Aktuel ansøgning	
			Merdep., Kg N/ha/år	Totaldep., Kg N/ha/år	Merdep., Kg N/ha/år	Totaldep., Kg N/ha/år
1	2	Overdrev	0,1	0,2	0,1	0,2
2	3	Overdrev	0,2	0,3	0,2	0,3
3	3	Overdrev	0,2	0,4	0,2	0,4
4	3	Overdrev	0,2	0,4	0,2	0,4
5	3	Sø	0,0	0,1	0,0	0,1
6	3	Overdrev	0,1	0,1	0,1	0,1
7	3	Overdrev	0,1	0,2	0,1	0,2
8	3	Mose	0,1	0,2	0,2	0,3
9	3	Mose	0,3	0,5	0,3	0,5
10	1	Overdrev indenfor N-2000	0,0	0,1	0,0	0,1
11	1	Overdrev indenfor N-2000	0,0	0,0	0,0	0,0
12	3	Eng	0,7	0,9	0,8	1,1
13	3	Sø	23,8	25,1	19,1	21,1
14	3	Eng	0,2	0,23	0,2	0,3



FIGUR 4 PLACERING AF NATURPUNKTER, DER ER BEREGNET N-DEPOSITION TIL JF. TABEL 3. PUNKT 10 OG 11 LIGGER DOG UDENFOR KORTOMRÅDET.

Baggrundsbelastningen i dette område af Frederikshavn Kommune er på 15,1 kg N/ha/år. Den maksimalt tilladte totaldeposition på **kategori 1-natur** er 0,2 / 0,4 / 0,7 kg N/ha/år. De to nærmeste kategori 1-naturarealer overholder dette afskæringskriterie.

Den maksimalt tilladte ammoniakdeposition på **kategori 2 natur** er 1,0 kg N/ha/år. Pkt. 1, 5, 8 og 9 er vurderet til at være potentiel kategori 2-natur. Totaldepositionen til disse punkter er < 1,0 kg N/ha/år og de overholder dermed kriteriet. Arealerne er derfor ikke besigtiget. Søen i pkt. 13 er besigtiget i 2014 for at vurdere, hvorvidt den var omfattet af kategori 2. I søen blev der ikke fundet andre planter end *liden andemad*. Søerne var desuden meget skyggede og fyldt med nedfaldne grene og blade.

Kategori 3 natur

Ammoniakfølsomme naturtyper, der ikke er omfattet af kategori 1 og 2, er **kategori 3 natur**. I forhold til kategori 3-natur skal kommunen foretage en konkret vurdering af om der skal fastsættes krav. Kommunen kan tillade en merdeposition, der er > 1,0 kg N/ha/år, men ikke stille krav om en merdeposition < 1,0 kg N/ha/år. Der findes en række kategori 3-naturarealer i området (pkt. 2-9 samt 12 og 14). Merdepositionen til disse er < 1,0 kg N/ha/år og de er derfor ikke besigtiget.

Øvrig natur beskyttet efter naturbeskyttelseslovens §3

Ifølge DMU er den faglige vurdering, at det vil være vanskeligt at påvise en effekt på et naturområde, som følge af belastning fra en enkelt kilde, ved en merbelastning på < 1 kg N/ha. Det er altså Frederikshavns kommunes vurdering, at §3 i naturbeskyttelsesloven umiddelbart vil være overholdt ved en ammoniak merbelastning på < 1 kg N/ha/år til naturarealer.

Udvidelsen vurderes således ikke at medføre en tilstandsændring på naturarealerne pkt. 1 -12 og pkt. 14.

Søerne i pkt. 13 er besigtiget 1 2014 for at vurdere hvorvidt de vil blive påvirket af udvidelsen. Søerne er omgivet af store træer og dermed meget skyggede. I søerne blev der ikke fundet nogen undervandsvegetation. Den eneste vegetation, der blev fundet i søerne var *liden andemad*. Søerne er i en meget ringe naturtilstand og hører til den næringsbelastede slags, der ikke er kvælstofbegrænsede, for denne type af søer vil en yderligere kvælstofdeposition ikke have nogen betydning for søens tilstand og søerne vurderes således ikke at blive påvirkede af udvidelsen.

6.2 LUGT

Miljøstyrelsens ansøgningssystem (skema 88115, version 1) har beregnet hvilke afstande, der mindst skal være fra staldene til forskellige områder, se tabel 4. Her ses også den vægtede gennemsnitsafstand til den nærmeste områdetype. Geneafstanden måles fra et vægget lugtcentrum på ejendommen (typisk centrum af staldanlægget) og til nærmeste punkt hos naboen eller på zonegrænsen.

TABEL 4 LUGTGENEAFSTANDE

Områdetype (Beregningsmodel)	Korrigeret geneafstand	Vægtet gennemsnitsafstand
Byzone / Sommerhusområde (NY)	447 meter	1.320 meter
Samlet bebyggelse (NY)	358 meter	1.437 meter
Enkelt bolig (NY)	160 meter	181 meter

Som det fremgår af ovenstående tabel overholder den ansøgte produktion lovens minimumskrav til lugtgeneafstande i forhold til de angivne områdetyper.

Minkfarmen er desuden omfattet af pelsdyrbekendtgørelsens afstandskrav for minkfarme med under 10.000 årstæver. Bekendtgørelsens afstandskrav samt de konkrete afstande for minkfarmen fremgår af nedenstående tabel 6. Som det fremgår af tabellen overholder den ansøgte produktion afstandskravene til nærmeste nabo mm.

TABEL 5 AFSTANDSKRAV TIL NABOER M.V.

Områdetype	Afstandskrav ²	Konkret afstand
Nabobeboelse	100 m	101 meter
Område i landzone der ved lokalplan er udlagt til boligformål, blandet bolig og erhverv, rekreative formål eller til offentlige formål med henblik på beboelse, institutioner eller lignende	200 m	over 500 meter
Eksisterende eller ifølge kommuneplanens rammedel fremtidig byzone eller sommerhusområde	200 m	Over 500 meter

² Afstandskrav jf bekendtgørelse nr 1428 af 13.12.2006 om pelsdyrfarme m.v.

Kommunen vurderer derfor, at lugt fra staldene ikke vil give væsentlige gener for naboerne. Der er er i godkendelsen af 14. november 2014 stillet vilkår i forhold til lugt. Disse vilkår er fortsat gældende.

6.3 FLUER OG SKADEDYR

Der er ingen ændringer i forhold til den gældende miljøgodkendelse af 14. november 2014.

6.4 TRANSPORT

Der er ingen ændringer i forhold til den gældende miljøgodkendelse af 14. november 2014.

6.5 STØJ, STØV OG LYS

STØJ

Der er ikke ændringer i de væsentligste støjkilder på minkfarmen i forhold til miljøgodkendelsen af 14. november 2014.

I miljøgodkendelsen fra 2014 kom der bemærkninger fra naboer vedrørende anvendelsen af gaskanon på minkfarmen og kommunen stillede vilkår i forhold til dette i miljøgodkendelsen. Gaskanonens funktion er at skræmme måger væk fra farmen. Måger kan være kilde til smittespredning, æder foder fra farmen og er til generel gene på farmen.

I forbindelse med den aktuelle ansøgning om tillæg til miljøgodkendelsen, er der i høringsfasen kommet bemærkninger fra ejer og beboer af ejendommen Mejlinggårdsvej 100. Denne ejendomm ligger i en afstand af ca. 340 meter fra gaskanonens placering. Det fremgår af høringssvaret, at der i perioden 6. juni til 16. juni 2016 har været mellem 2 og 33 daglige skud med gaskanonen og at støjen er generende. Det er ikke nødvendigvis alle skud der er registreret, da ejer ikke har været hjemme hele tiden.

Ansøger har på anmodning indsendt supplerende oplysninger om gaskanonen. Herunder at gaskanonen er placeret i farmens syd-østlige hjørne og at kildestyrken er på 119 dB. Det er endvidere oplyst, at der har været stigende problemer med måger på farmen i år. Føleren på gaskanonen er derfor justeret, så den også reagerer ved små flokke af måger. Dette har givet anledning til flere skud. Ifølge ansøger er der desuden opsat en fugleskræmmer i form af en drage, der ligner en rovfugl. Dette har dog ikke haft den ønskede effekt. Ifølge ansøger vil etablering af mågenet være dyrt at etablere samt dyrt og arbejdskrævende at vedligeholde. Det er desuden ansøgers vurdering, at systemet Bird Gard (system der anvender fuglenes egne nødsignaler til at skabe en "fare-zone" der holder fugle væk fra området) vil være til større gene for naboerne end gaskanonen.

Med udgangspunkt i Miljøstyrelsens vejledning nr. 2/1995 – Beregning og måling af støj fra skydebaner vurderes det, at der som følge af afstanden på ca. 350 meter fra gaskanonen til naboejendommen Mejlinggårdsvej 100, vil være en reduktion i støjen på 32-40 dB. Med en kildestyrke på 119 dB(A) kan det potentielt give anledning til en støjbelastning på 79-87 dB(A) ved naboen. I denne grove beregning, er der ikke taget højde for retning, højde af skudafgivelsen, eventuelle lydskærme, terræn etc.

Gaskanonen giver anledning til impulsagtig støj, hvor impuls er defineret som den bratte begyndelse af støj. Minkfarmen skal som udgangspunkt overholde Miljøstyrelsens vejledende støjgrænser jf. Miljøstyrelsens vejledning nr. 5/1984. Hvis den primære støj er impulsstøj, er de vejledende støjgrænser imidlertid svære at anvende. Som det fremgår af miljøgodkendelsen af 14. november 2014 anbefaler Miljøstyrelsen derfor, at støj fra gaskanoner reguleres ved at begrænse den tid og det tidsrum hvor gaskanonen er i drift. Det tidsrum hvor der accepteres den højeste støjbelastning er mandag-fredag kl. 07-18 samt lørdag kl. 07-14. En mulighed kan derfor være, at begrænse anvendelsen af gaskanonen til dette tidsrum.

På baggrund af ovenstående, er det umiddelbart kommunens vurdering, at det ikke kan udelukkes, at anvendelsen af gaskanonen giver anledning til væsentlige gener hos de nærmeste naboer. Kommunen har dog på nuværende tidspunkt, ikke et tilstrækkelig oplyst grundlag, til at kunne stille vilkår i forhold til avnedelsen af gaskanonen.

I miljøgodkendelsen af 14. november 2014 fremgår det af vilkår 13, at hvis tilsynsmyndigheden vurderer, at eventuelle klager over støj er velbegrundede, skal ansøger udarbejde en handlingsplan for reduktion af støjgenerne.

Frederikshavn Kommune vil nu vurdere det indkomne høringssvar vedrørende støj fra minkfarmens gaskanon samt de faktiske forhold omkring gaskanonen nærmere. Hvis det vurderes, at der er tale om væsentlige støjgener vil vilkår 13 blive håndhævet overfor minkfarmen. En handlingsplan kan omfatte beregning af støjbelastningen ved de nærmeste beboelser, en redegørelse for effekten af ændret placering af gaskanonen på minkfarmen, en uddybende redegørelse for alternativer til anvendelsen af gaskanonen som fugleskræmmer med mere.

STØV OG LYS

Der er ingen ændringer i forhold til den gældende miljøgodkendelse af 14. november 2014.

7 PÅVIRKNING FRA AREALERNE

Der er ingen ændringer i forhold til den gældende miljøgodkendelse af 14. november 2014.

8 BEDSTE TILGÆNGELIGE TEKNIK (BAT)

Der er ingen ændringer i forhold til den gældende miljøgodkendelse af 14. november 2014.

8.1 MANAGEMENT OG EGENKONTROL

Der er ingen ændringer i forhold til den gældende miljøgodkendelse af 14. november 2014.

9.2 SCENARIO 2 - 2 STK 4-RÆKKEDE OG 4 STK 2-RÆKKEDE HALLER

