



Herning
Kommune



Miljø og Klima • Rådhuset • Torvet • 7400 Herning • Tlf. 96 28 28 28 • landbrug@herning.dk • www.herning.dk

HERNING KOMMUNE

§16a miljøgodkendelse

St. Kildsgaard
Keldsgårdvej 1
7451 Sunds

Afgørelsesdato: 11. december 2019
Sags nr.: 09.17.00-P19-23-19





Registreringsblad

Dato for afgørelse:	11. december 2019
Ansøgningskema nr.	209418 af 29. januar 2019, version x
CVR-nr.	20398701
CHR nr.	83143
Ejendomsnummer	6570075477
Adresse	Keldsgårdvej 1 7451 Sunds
Matr. nr. (ejerlav)	4a Linå By, Sunds
Ansøger	Driftsfællesskabet Kjargaarden I/S Sundsvej 24 7430 Ikast
Miljøkonsulent	Sagro, Helle Borum
Tilsynsmyndighed	Herning Kommune
Miljøsagsbehandler	Christina Thorslev Petersen
Kvalitetssikring	Louise Lindegaard Weinreich

Copyright

Kortmateriale er gengivet af Herning Kommune med tilladelse fra Styrelsen for Dataforsyning og Effektivisering. Copyright Styrelsen for Dataforsyning og Effektivisering.

Quickortofoto og Ortofoto er leveret af Styrelsen for Dataforsyning og Effektivisering, ejes af Herning Kommune.

DDOland (ortofoto), er gengivet af Herning Kommune med tilladelse fra Cowi. DDO ©, Copyright COWI.



Indholdsfortegnelse

REGISTRERINGSBLAD	2
INDLEDNING	5
MEDDELELSE OM MILJØGODKENDELSE	7
VILKÅR FOR HUSDYRBRUGET	8
<i>Vilkår for drift og indretning</i>	8
<i>Vilkår for stalde og produktioner</i>	8
<i>Vilkår for ammoniakreducerende miljøteknologi</i>	9
<i>Vilkår for vaskeplads og afledning af vaskevand</i>	10
<i>Vilkår for gyllehåndtering</i>	10
<i>Vilkår for uheld og driftsforstyrrelser</i>	10
<i>Vilkår for tankning af brændstof</i>	10
<i>Vilkår for energieftersyn</i>	10
<i>Vilkår for fluebekæmpelse</i>	10
<i>Vilkår for renholdelse</i>	11
<i>Vilkår for støj</i>	11
<i>Vilkår for udarbejdelse af handleplaner ved uforudsete gener</i>	11
VURDERING BAT, NABOPÅVIRKNING OG NATUROMRÅDER	13
<i>Indretning og drift af anlæg</i>	13
<i>Vurdering af samdrift med andre husdyrbrug</i>	14
<i>Landskabelig vurdering samt overholdelse af afstandskrav og dispensation</i>	14
<i>Husdyrbrugets ammoniakemission</i>	17
<i>Husdyrbrugets lugtemission</i>	22
<i>Husdyrbrugets nabopåvirkning og tiltag der begrænser gener</i>	23
<i>Reststoffer, affaldsproduktion og brug af naturressourcer</i>	27
<i>"Grundvand"</i>	27
<i>Zink</i>	27
<i>Reststoffer (olie, rengøringsmidler, kemikalier, medicin m.m.)</i>	27
<i>Affald</i>	28
<i>Døde dyr</i>	29
<i>Energi</i>	30
<i>Klima</i>	30
<i>Vejledende grænseværdi for ammoniak ved anvendelse af BAT</i>	30
<i>Eventuelle grænseoverskridende virkninger</i>	31
OPLYSNINGER OM IE-HUSDYRBRUGET	32
<i>Foranstaltninger ved IE-husdyrbrugets ophør</i>	32
<i>Miljøledelsessystem</i>	32
<i>Management/Godt landmandskab</i>	32
<i>Fodringsstrategi</i>	33
<i>Vand</i>	34
<i>Energi</i>	34
<i>Spildevand</i>	35
<i>Lugt</i>	36
<i>Opbevaring af husdyrgødning</i>	36
<i>Forarbejdning af husdyrgødning</i>	37
<i>Udbringning af husdyrgødning</i>	37
<i>Samlet BAT-vurdering</i>	37
OPLYSNINGER M.V. TIL MILJØKONSEKVENSRAPPORT	38
LOVGRUNDLAG	39
KLAGEVEJLEDNING OG OFFENTLIGGØRELSE	39
<i>SØGSMÅL</i>	39



INTERESSENTLISTE FOR HØRINGSPERIODE OG OFFENTLIGGØRELSE.....	41
OVERSIGT OVER BILAG.....	43



Indledning

Herning Kommune har den 29. januar 2019 modtaget ansøgning om en § 16a miljøgodkendelse, jævnfør lov om husdyrbrug og anvendelse af gødning m.v.¹(husdyrbrugloven), til Keldsgårdvej 1, 7451 Sunds.

Husdyrbrugets historik

5. tillæg til § 12 miljøgodkendelse – Keldsgårdvej 1, 7451 Sunds 24. august 2016.

Med dette 5. tillæg ophæves vilkår 32-40 i § 12 miljøgodkendelsen af 10. juli 2009. Vilkårene ophæves idet der ikke længere anvendes gylleforsuring på ejendommen. I 4. tillæg til miljøgodkendelsen er der redegjort for, at det eksisterende gyllekølingsanlæg sammen med fodringstiltag og teltoverdækninger på 2 gylletanke, er tilstrækkeligt til at overholde BAT og de generelle ammoniakkrav. Jf. ansøgningsskema 80913, version 2 af 15-09-2015.

Endvidere ophæves vilkår 26 i § 12 miljøgodkendelsen af 10. juli 2009, idet der ikke længere tilsættes fytase til foderet.

Der stilles vilkår til gyllekøling og egenkontrol til gyllekøling, idet gyllekøling bruges som et ammoniak reducerende tiltag til at overholde BAT. Der er ikke tidligere stillet vilkår til gyllekøling i miljøgodkendelsen samt i tilhørende tillæg.

4. tillæg til § 12 miljøgodkendelse – Keldsgårdvej 1, 7451 Sunds, 1. marts 2016.

I 4. tillæg er der ansøgt om en fleksibel godkendelse, hvor produktionen løbende kan tilpasses med hensyn til slagtevægt i forhold til slagteriets efterspørgsel.

Ansøgt drift:

Fleksibel godkendelse med en årsproduktion som et af nedenstående 7 scenarier:

1. 18.029 slagtesvin 30 – 109 kg
2. 17.853 slagtesvin 30 – 110 kg
3. 17.677 slagtesvin 30 – 111 kg
4. 17.500 slagtesvin 30 – 112 kg
5. 17.288 slagtesvin 30 – 113 kg
6. 17.076 slagtesvin 30 – 114 kg
7. 16.863 slagtesvin 30 – 115 kg

Der ansøges ydermere om at slukke for gylleforsuringen, da det eksisterende gyllekølingsanlæg sammen med fodringstiltag og teltoverdækninger på 2 gylletanke er rigeligt til at overholde både BAT og de generelle ammoniakkrav. Udvidelsen skal foregå i eksisterende stalde.

3. tillæg til § 12 miljøgodkendelsen 12. august 2013.

I 3. tillæg er der ansøgt om ændring af udbringningsarealer og aftalearealer. De ejede og forpagtede arealer blev øget fra 1.089,43 ha til 1.382,23 ha, og aftalearealet øget fra 0 ha til 106,43 ha i forhold til den eksisterende miljøgodkendelse.

2. tillæg til § 12 miljøgodkendelsen 18. august 2011.

I 2. tillæg er der ansøgt om ændring af vilkår. Antallet af slagtesvin er ændret fra 15.509 stk. slagtesvin (30-109 kg) til 14.089 stk. slagtesvin (20-110 kg), svarende til 446,72 DE beregnet efter dagældende normer. Antallet af stipladser øges fra 4.018 til 4.120.

1. tillæg til § 12 miljøgodkendelsen 25. oktober 2010.

I dette tillæg blev der søgt om at ændre den nye gyllebeholder fra 3.000 m³ til 4.400 m³.

Miljøgodkendelse af svineproduktionen på Keldsgårdvej 1, 7451 Sunds 10. juli 2009.

¹ Lovbekendtgørelse 2018-07-06, nr. 1020, om husdyrbrug og anvendelse af gødning m.v, med efterfølgende ændringer.



Miljøgodkendt svineproduktionen på Keldsgårdvej 1, 7451 Sunds, til en produktion på 15.509 stk. slagtesvin (30-109 kg) svarende til 497,41 DE beregnet efter dagældende normer. Dyreholdet blev udvidet i eksisterende stalde og i ny stald. Desuden blev der givet tilladelse til en ny gyllebeholder på 3.000 m³ med teltoverdækning og gylleforsuringsanlæg.

Ejendommens arealer bestod af 1089,43 ha ejede/forpagtede arealer.

Ikke-teknisk resumé af de undersøgte væsentlige alternativer til teknologi, teknik og foranstaltninger

Ansøger søger om den fleksibilitet, der ligger i at komme over på stipladsmodellen på Keldsgårdvej 1, 7451 Sunds.

Der sker ingen produktionsmæssige ændringer på ejendommen. Der opføres ikke nye bygninger.

Ejendommen er beliggende i det åbne land ca. 2,7 km vest for Sunds By, som er den nærmeste byzone i området. Nærmeste lokalplanområde ligger 700 m syd for ejendommen, og omfatter et blivende landzone-område til placering af en vindmølleklynge på 6 møller. Lugtemissionerne i forhold til enkelt bolig (nabo), samlet bebyggelse og byzone er overholdt. Ud fra produktionsarealets størrelse beregnes et afstandskrav til disse. Det er overholdt. Der er i godkendelsen beskrevet forhold som støv, skadedyr, affald, lys og indkørselsforhold og hvorledes man vil sikre, at det ikke giver problemer i forhold til omkringboende. Da der ikke er tale om udvidelse eller ændring af produktionen i forhold til den nuværende produktion, og den, der har været de seneste 8 år, skønnes det ikke at give anledning til øgede gener for omkringboende.

Fleksibiliteten giver mulighed for at kunne udnytte staldanlægget optimalt, og producere det antal grise anlægget giver mulighed for. Flexibiliteten giver mulighed for med den nuværende godkendelse at kunne leve op til kravene fra slagteriet, når slagteriet ændrer på den ønskede vægt på slagtesvinene. Man skal ikke længere have fornyet godkendelse.

Beregningerne er foretaget, så der tages højde for de værst tænkelige emissioner af ammoniak og lugt ved evt. ændringer i staldene. For husdyrbruget er der krav om at anvende den bedst tilgængelige teknik i forhold til at begrænse ammoniakfordampningen. Dette er i lovgivningen omsat til et bestemt krav til mængden af ammoniak, der må komme fra husdyrbruget. Dette er løst ved at der er monteret teltoverdækning på 2 af gylletankene. I staldene er der en del fast gulv (delvis spaltegulv), hvilket reducerer ammoniakfordampningen fra gyllekanalerne. Derudover er der gyllekøling, der leverer varme til stuehus og stalde. Beregningerne viser, at hverken natur beskyttet efter danske nationale regler eller efter EU-regler, vil modtage mere ammoniak end de grænser, der er sat herfor i lovgivningen. Grænserne er langt fra nået.

Der vurderes ikke på alternativer, da der ikke opføres nye stalde eller andet byggeri eller i øvrigt ændres på produktionen.

Herning Kommune vurderer, at ansøger har taget de nødvendige alternativer i betragtning og vurderer ikke det beskrevne alternativ som værende bedre end det ansøgte projekt.)

Der er i tidligere afgørelser udarbejdet dispensationer, der er videreført ved vilkår i denne godkendelse.

Naboskel

Stald 6-9 ligger cirka 18 meter fra naboskel. I vilkår 4 i §12 af 10. juli 2009 er der givet dispensation til 20 meter fra naboskel: *Der dispenseres fra afstandskravet på 30 m til naboskel for den nye staldbygning på minimum 20 m og den nye gyllebeholder på minimum 5 m.*

Åbeskyttelseslinje

I §19b afgørelse om ikke-godkendelsespligtig etablering af opbevaringsanlæg til husdyrgødning fra 22. marts 2013 laves en vurdering af at der ikke skulle gives dispensation for å-beskyttelseslinjen, da beholderen er nødvendig for driften af svinebruget og beliggende i umiddelbart tilknytning til eksisterende byggeri. Gyllebeholderen ligger mere end 100 meter fra §3 sø og vandløb.

Miljøgodkendelsen er udarbejdet af Herning Kommune og ophæver den gældende produktionstilladelse, fastsat i § 12 miljøgodkendelse af 10. juli 2009 og efterfølgende tillæg.



Meddelelse om miljøgodkendelse

På grundlag af de i sagen foreliggende oplysninger, meddeler Herning Kommune miljøgodkendelse til husdyrbruget på Keldsgårdvej 1, 7451 Sunds med de stillede vilkår. Det ansøgte er behandlet efter § 16a i husdyrbrugloven.

Det er Herning Kommunes vurdering, at miljøgodkendelsen, med de stillede vilkår for lokalisering, indretning og drift af husdyrbruget, ikke vil medføre en væsentlig påvirkning af miljøet.

Miljøgodkendelsen gælder kun for det ansøgte. Der må ikke ske udvidelse eller ændring i produktionsarealet, herunder staldafsnit og gødningsopbevaringsanlæg samt ændres på dyreholdets sammensætning før ændringen er anmeldt og godkendt af Herning Kommune.

Husdyrbruget skal til enhver tid leve op til gældende regler i love og bekendtgørelser, også selvom disse regler måtte være skærpede i forhold til denne miljøgodkendelse.

Der gøres opmærksom på, at en afgørelse efter § 16a, efter reglerne i husdyrbrugloven, ikke fritager fra krav om tilladelse, godkendelse, dispensation m.v. efter anden lovgivning. Herunder kan det nævnes, at en eventuel byggetilladelse, ændring af bygningsanvendelse, nedrivningstilladelse, afledning af tagvand m.v. skal søges separat hos Herning Kommune.

Miljøgodkendelsen skal, jævnfør § 39 i bekendtgørelse om tilladelse og godkendelse m.v. af husdyrbrug² (husdyrgodkendelsesbekendtgørelsen) regelmæssigt, og mindst hvert 10. år, tages op til revurdering. Den første regelmæssige vurdering skal dog foretages senest, når der er forløbet otte år.

Hvis miljøgodkendelsen ikke udnyttes i 3 på hinanden følgende år, bortfalder den del, der ikke har været udnyttet (kontinuitetsbrud). Udnyttelse anses her for at foreligge, når mindst 25 pct. af det tilladte produktionsareal udnyttes driftsmæssigt. Med driftsmæssig udnyttelse forstås, at der på det pågældende produktionsareal mindst produceres 50 pct. af det mulige inden for rammerne af dyrevelfærdskrav eller andre relevante krav.

Med miljøgodkendelsen følger en række vilkår, som skal overholdes. Det er ejeren af husdyrbruget, som har ansvaret for, at det sker.

² Husdyrgodkendelsesbekendtgørelse: bekendtgørelse om godkendelse og tilladelse m.v. af husdyrbrug, nr. 1021, 6. juli 2018, med efterfølgende ændringer.



Vilkår for husdyrbruget

Her er de betingelser, som husdyrbruget skal drives under.

Herning Kommune gør opmærksom på, at der kan være lovkrav fra andre love, som også skal overholdes, selvom disse ikke er beskrevet her.

Vilkår for drift og indretning

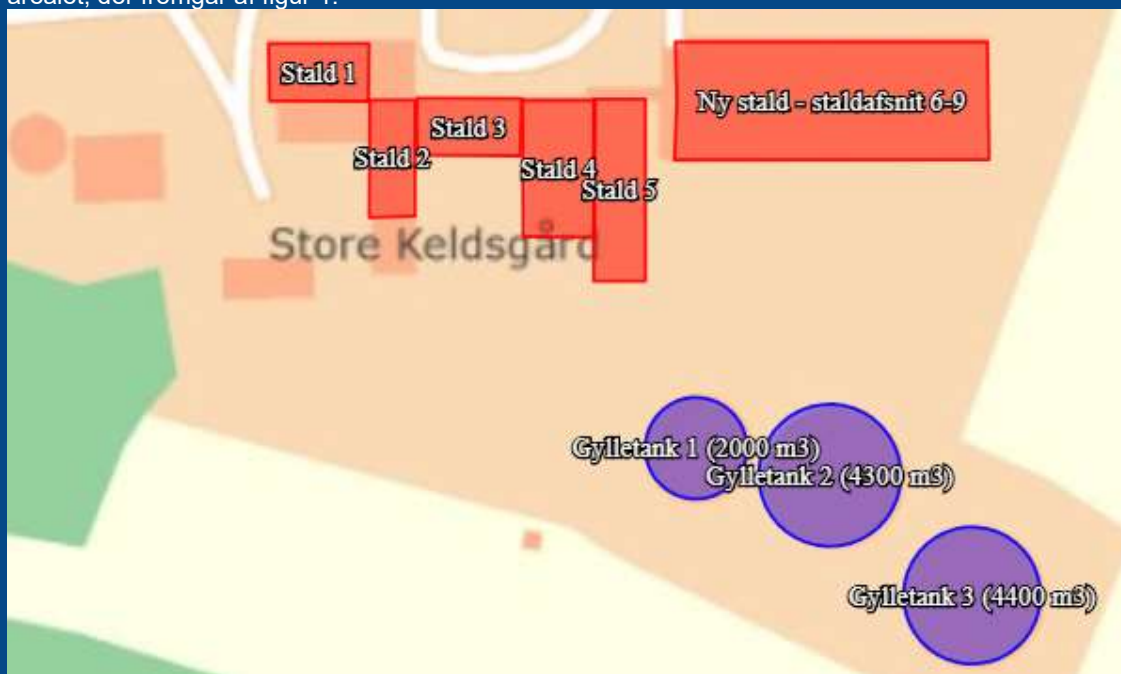
1. Vilkårene i denne miljøgodkendelse skal, hvis andet ikke er anført, være opfyldt, når husdyranlægget er taget i brug.
2. Ved ophør med husdyrproduktion, skal der udføres begrænsende foranstaltninger mod forurening:
 - Alle anlæg skal tømmes og rengøres for husdyrgødning, der bortskaffes efter gældende regler.
 - Restkemikalier, olieaffald, medicinaffald m.v. skal bortskaffes i henhold til affaldsregulativerne
3. Herning Kommune skal straks orienteres om følgende forhold:
 - Ejerskifte af virksomhed
 - Indstilling af driften for en længere periode
4. Med denne miljøgodkendelse ophæves §12 af 10. juli 2009 og efterfølgende tillæg hertil.
5. Der dispenseres fra afstandskravet på 30 m til naboskel for den nye staldbygning på minimum 20 m og den nye gyllebeholder på minimum 5 m.

Som følge af vilkår 1 bortfalder den del af miljøgodkendelsen, der ikke er udnyttet inden 6 år fra denne afgørelses meddelelse.

Med "udnyttet" menes, at det ansøgte bygge- og anlægsarbejde er etableret og taget i brug eller dyreholdet er ændret i forhold til tidligere tilladt produktion.

Vilkår for stalde og produktioner

6. Husdyrbrugets stalde og produktioner skal være i overensstemmelse med figur 1.
7. Der må placeres dyr i de med rødt fremhævede staldafsnit og i overensstemmelse med produktionsarealet, der fremgår af figur 1.





2. Overblik over stalde og produktioner

Stalde og produktioner							
Staldnavn	Staldstørrelse (m ²)	Ventilation	Kildehøjde	Produktion	Antal måneder udegående	Produktionsareal (m ²)	
Ansøgt drift							
Stald 1	319	Mekanisk ventilation	6 m	(#138368) Slagtesvin. Drænet gulv + spalter (33 %/ 67%)	0	270	84,6 %
Stald 2	296	Mekanisk ventilation	6 m	(#138370) Slagtesvin. Delvist spaltegulv, 50 - 75 % fast gulv	0	174	58,8%
Stald 3	330	Mekanisk ventilation	6 m	(#138372) Slagtesvin. Drænet gulv + spalter (33 %/ 67%)	0	308	93,3 %
Stald 4	550	Mekanisk ventilation	6 m	(#138374) Slagtesvin. Drænet gulv + spalter (33 %/ 67%)	0	394	71,6 %
Stald 5	524	Mekanisk ventilation	6 m	(#138376) Slagtesvin. Drænet gulv + spalter (33 %/ 67%)	0	417	79,6 %
Ny stald - staldafsnit 6-9	2054	Mekanisk ventilation	6 m	(#138378) Slagtesvin. Delvis spaltegulv, 25 - 49 % fast gulv	0	1632	79,5 %
Sum						3195	

Figur 1: Produktionsareal på Keldsgårdvej 1.

På bilag 1 fremgår det hvilke produktionsarealer der indgår i beregningen.

Vilkår for ammoniakreducerende miljøteknologi

8. Fast overdækning af gyllebeholder

- Gyllebeholder nr. 2 og 3 skal forsynes med fast overdækning i form af teltoverdækning med indvendigt skørt.
- Åbning af teltdugen må kun ske i forbindelse med omrøring, tømning og udbringning af gylle.
- Skader på teltoverdækningen skal repareres inden for en uge efter skadens opståen.
- Såfremt en skade ikke kan repareres inden for en uge, skal der indgås aftale om reparation inden to hverdage efter skadens opståen. Herning Kommune skal straks underrettes herom.

9. Egenkontrol fast overdækning

- Der skal føres en logbog for gyllebeholdere med fast overdækning, hvori eventuelle skader på teltoverdækningen noteres med angivelse af dato for skaden samt dato for reparation. Logbogen skal opbevares på husdyrbruget i perioden mellem to samlede miljøtilsyn og forevises på tilsynsmyndighedens forlangende.
- Rapporter skal opbevares på husdyrbruget i mindst fem år og forevises på tilsynsmyndighedens forlangende.

10. Gyllekøling

- Gyllekøling i staldafsnit 1, 3, og 6-9 skal reducere ammoniakemissionen fra dette staldanlæg med 13,8 %.*
- Gyllekanalerne i staldafsnit 1, 3 og 6-9, i alt 872 m², skal forsynes med køleslanger, der forbindes med en varmepumpe.
- Varmepumpen skal levere *en årlig køleydelse på mindst 36 kW.*
- Varmepumpen skal være forsynet med en *timetæller* til dokumentation af den årlige driftstid.
- Den årlige driftstid skal være mindst 3.111 timer hvis der er traditionel udmugning.

Se beregninger til gyllekølingen i bilag 3.

11. Egenkontrol gyllekøling

- Der skal indgås en skriftlig aftale med en godkendt montør med VPO-certifikat eller tilsvarende certificering om kontrol og service af gyllekølingsanlægget mindst én gang årligt.
- Gyllekølingsanlægget skal være forsynet med et trykovervågningssystem, en alarm samt en sikkerhedsanordning, der i tilfælde af lækage stopper gyllekølingsanlægget. Gyllekølingsanlægget må ikke kunne genstarte automatisk.
- Vedligeholdelse af gyllekølingsanlægget skal ske i overensstemmelse med producentens vejledning. Vejledningen og *kontrolrapporter* skal opbevares på husdyrbruget og forevises på Herning Kommunes forlangende.



- f. Ved udskiftning af varmepumpen, skal dokumentation for køleeffekt på gyllekølingsanlægget indsendes til Herning Kommune før anlægget tages i brug.

Vilkår for vaskeplads og afledning af vaskevand

12. Al vask af maskiner og redskaber skal foregå på en støbt plads med fast bund, hvor bortledning af spildevandet sker til en opsamlings- eller gyllebeholder.

Brug af vaskeplads skal ske som beskrevet i Herning Kommunes samlede vurdering.

Vilkår for gyllehåndtering

13. Håndtering af gylle skal foregå under opsyn.
14. Påfyldning af gyllevogne o.l. skal enten foregå på en plads med afløb til opsamlingsbeholder for flydende husdyrgødning eller med gyllevogne, som har påmonteret pumpe og returløb, således at spild af husdyrgødning undgås.

Det skal sikres, at der ved utilsigtet start ikke pumpes gylle udenfor tanken. Overpumpningen af gylle skal foregå under opsyn.

Vilkår for uheld og driftsforstyrrelser

15. Beredskabsplanen skal være let tilgængelig og synlig for de ansatte og øvrige, der færdes på ejendommen.
16. Beredskabsplanens indhold skal udleveres til evt. indsatsleder/miljømyndighed i forbindelse med uheld, forureninger, brand, ol.

Vilkår for tankning af brændstof

17. Tankning af brændstof skal til enhver tid ske på en plads med fast og tæt bund. Tankningen skal ske under opsyn.

Herning Kommune har stillet vilkår om, at tankningsområdet for brændstof skal være udformet sådan, at der ikke kan ske afløb til og forurening af jord, kloak, overfladevand eller grundvand. Vilkåret er stillet, da der er stor risiko for spild på jorden, der hvor traktorer og andre motoriserede landbrugsmaskiner påfyldes med brændstof.

Vilkår for energieftersyn

18. Der skal på ejendommen foretages et energieftersyn af et energiselskab eller -konsulent, hvor de energiforbrugende processer i ejendommen gennemgås.
19. Der skal udarbejdes en rapport som indeholder resultater og evt. konkrete energispareforslag.
20. Rapporten skal senest den 1. august 2019 indsendes som kopi til tilsynsmyndigheden.

Vilkår for fluebekæmpelse

21. På husdyrbruget skal der foretages effektiv fluebekæmpelse i overensstemmelse med de fastsatte retningslinjer fra Aarhus Universitet, Institut for Agroøkologi.



Vilkår for renholdelse

22. Det skal sikres, at staldene, udenomsarealer og fodringsanlæg holdes rene.

Herning Kommune gør opmærksom på, at opbevaring af foder skal ske på en sådan måde, at det sikrer mod skadedyr (rotter mv.).

Vilkår for støj

23. Husdyrbrugets samlede bidrag til støjbelastningen i omgivelserne må ikke overstige følgende værdier, målt ved nabobeboelser eller deres opholdsarealer, angivet som det ækvivalente, konstante, korrigerede støjniveau målt i dB(A). Tallene i parentes angiver midlingstiden³ inden for den pågældende periode:

Dag	Kl. 07-18	55 dB(A)	(8 timer)
Aften	Kl. 18-22	45 dB(A)	(1 time)
Nat	Kl. 22-07	40 dB(A)	(1/2 time)
Lørdag	Kl. 07-14	55 dB(A)	(7 timer)
Lørdag	Kl. 14-22	45 dB(A)	(4 timer)
Søn- og helligdag	Kl. 07-22	45 dB(A)	(8 timer)

Vilkår for udarbejdelse af handleplaner ved uforudsete gener

24. Hvis Herning Kommune vurderer, at eventuelle klager om støj-, lugt-, støv-, rystelser- og/eller lysgener er velbegrundede, skal husdyrbruget udarbejde en handlingsplan og eftervise at de stillede krav er overholdt. Handlingsplanen skal godkendes af Herning Kommune.

25. Udgiften til støjmålingerne afholdes af ansøger og udføres i overensstemmelse med Miljøstyrelsens vejledninger.

³ Midlingstiden er en gennemsnitlig måling over tid kombineret med middelværdien over tid.



Affald

Husdyrbruget skal overholde Herning Kommunes erhvervsregulativ og bortskaffelse skal ske i overensstemmelse med dette. Endvidere er husdyrbruget omfattet af reglerne i affaldsbekendtgørelsen⁴.

Farligt affald skal i henhold til Herning Kommunes regulativ for erhvervsaffald⁵ bortskaffes til godkendte modtageanlæg og transporten af farligt affald skal ske af godkendte transportører. Godkendte transportører og modtageanlæg kan findes på Herning Kommunes hjemmeside.

I henhold til bekendtgørelse om affald⁶, kan op til 200 kg farligt affald pr. år afleveres på genbrugspladsen, men større mængder skal afhentes via en godkendt transportør.

Kvitteringer på korrekt bortskaffelse for affaldstyper under kategorien "farligt affald" skal gemmes i mindst 5 år og skal kunne forevises, når kommunen beder om det.

Virksomheder kan aflevere samme fraktioner som borgere, dvs. at virksomheder nu kan aflevere op til 10 asbestplader om året, men virksomheder kan fortsat ikke aflevere landbrugsplast og medicin fra landbrug og andre fraktioner, som almindelige borgere ikke har.

På genbrugspladserne i Herning, Aulum, Vildbjerg, Kibæk og Sdr. Felding udleveres der kvittering ved aflevering af farligt affald, som fx spildolie (i max 10 l emballage), oliefiltere, akkumulatorer, spraydåser, malingsrester, tomme oliedunke og kemikalierester (pesticidaffald). Der må dog maksimalt bortskaffes 200 kg farligt affald pr. år på genbrugspladserne.

Følgende må **ikke** afleveres på genbrugspladsen:

Affaldstype	Afleveringssted
– Medicinrester	Leveres til godkendt modtager af farligt affald
– Kanyler	Leveres til godkendt modtager af farligt affald
– Landbrugsplast	Leveres til godkendt modtager, fx Østdeponi
– Udtjente maskiner og udstyr	Skrothandler

Afhentning af farligt affald, der ikke modtages på genbrugspladsen skal ske af godkendte transportører.

⁴ Affaldsbekendtgørelse nr. 1309 af 18. dec. 2012

⁵ § 12 i Herning Kommunes regulativ for erhvervsaffald udstedt den 1. januar 2012

⁶ § 40 stk. 5 i bekendtgørelse om affald nr. 1309 af 18. december 2012

Vurdering BAT, nabopåvirkning og naturområder

I forbindelse med ansøgningen, er der indsendt oplysninger om husdyrbruget og det ansøgte via husdyrgodkendelse.dk, skema nr.: 209418. Heri er der beskrivelse af det ansøgte husdyrbrugs ønske om overgang til stipladsmodellen og dets påvirkning af naboer/omboende og naturområder.

Endvidere er der indsendt beskrivelser af hvad husdyrbruget vil gøre, for at bruge og overholde den bedste tilgængelige teknik (BAT). På baggrund heraf vil Herning Kommune vurdere, om det ansøgte lever op til BAT, og ikke påvirker naboer/omboende eller omgivende natur væsentligt.

I perioden hvor sagsbehandlingen af miljøgodkendelsen er foregået, er der søgt om ændret bygningsanvendelse i den ansøgte stald 2, der på ansøgningstidspunktet var registreret som kostald og garage. Ligeledes er der søgt ændret bygningsanvendelse i den ansøgte stald 1, der på ansøgningstidspunktet var registreret som lagerbygning.



Figur 2: Oversigt over ansøgt husdyrbrug

Indretning og drift af anlæg

På Keldsgårdvej 1 vil produktionen foregå i 6 staldbygninger. I 4 af stalderne er der drænet gulv + spalter og dermed gyllekanal under hele stien. Stald 2 har delvist spaltegulv med 50-75 % fast gulv, hvor der kun er gyllekanal under spalterne. Det samme gør sig gældende i stald 6-9, hvor det faste gulv dog kun udgør 25-49 %.

Af figur 2 fremgår 6 stalde og 3 gylletanke.

Stald	Dyretype	Gulvtype	Staldstørrelse i alt m ²	Ansøgt produktionsareal m ²	Miljøteknologi
Stald 1			319	270	
	Slagtesvin	Drænet gulv + spalter		270	Gyllekøling NH ₃ -N effekt 13,8 %
Stald 2			296	174	
	Slagtesvin	Delvist spaltegulv 50-75 % fast gulv		174	Ingen



Stald 3			330	308	
	Slagtesvin	Drænet gulv + spalter		308	Gyllekøling NH ₃ -N effekt 13,8 %
Stald 4			550	394	
	Slagtesvin	Drænet gulv + spalter		394	Ingen
Stald 5			524	417	
	Slagtesvin	Drænet gulv + spalter		417	Ingen
Ny stald-staldafsnit 6-9			2054	1632	
	Slagtesvin	Delvist spaltegulv 25-49 % fast gulv		1632	Gyllekøling NH ₃ -N effekt 13,8 %

Herning Kommune vurderer, at det indsendte er i overensstemmelse med eksisterende byggetilladelser, tidligere miljøgodkendte stalde og det indberettede i BBR. Det nye byggeri skal først have byggetilladelse, når byggeriet skal påbegyndes.

Vurdering af samdrift med andre husdyrbrug.

Udover Kjeldgårdsvej 1 drives Sønderbjergvej 15, Bødkervej 4, Røjervej 22 og Sundsvej 22-24 beliggende i henholdsvis Ikast-Brande og Herning kommuner under Driftsfællesskabet Kjargaarden I/S. Ejendommene drives som separate ejendomme på hver deres adresse. Ejendommene er miljøgodkendt hver for sig. På Sundsvej 22-24 er der slagtekalveproduktion. På de øvrige ejendomme produceres der slagtesvin. Ud over at det er samme driftsfællesskab, der driver ejendommene, er der ikke noget der binder ejendommene sammen. Der er derfor ikke tale om samdrift i juridisk forstand.

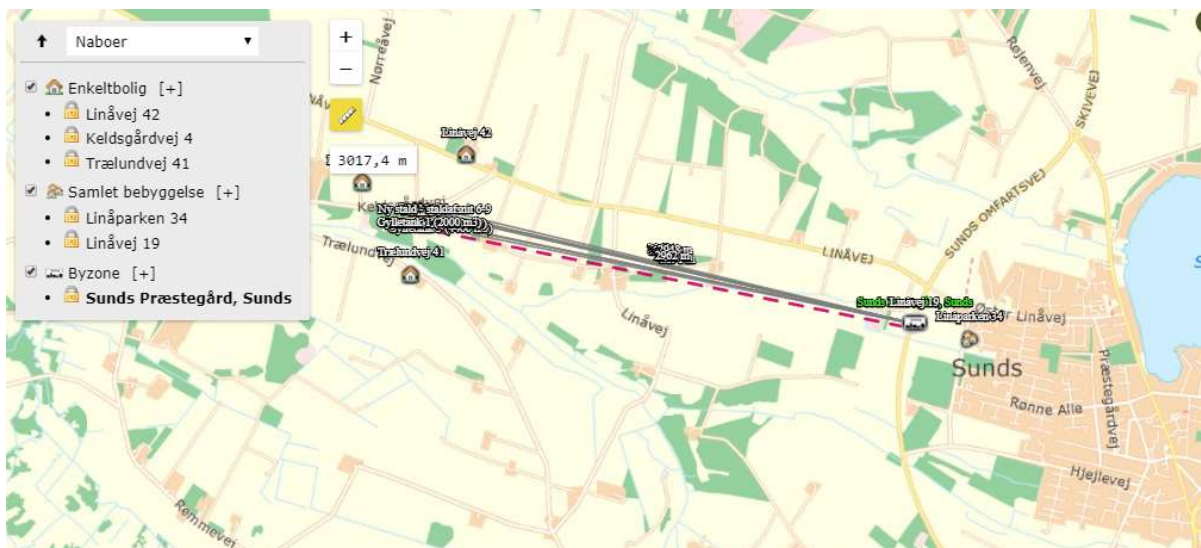
Landskabelig vurdering samt overholdelse af afstandskrav og dispensation

Husdyrbruget er, ifølge Herning Kommuneplan 2017 – 2028, beliggende i et område udpeget som værdifuldt landbrugsområde. Landskabet omkring husdyrbruget er overvejende jævnt. Det er præget af opdyrkede arealer, tilplantede læhegn og spredte gårde, og opleves som helhed ensartet i sit udtryk.

Storåen løber umiddelbart syd for Keldsgårdvej 1 og den sydligste gyllebeholder er også etableret inden for å-beskyttelseslinjen.

Herning Kommune vurderer, at overgang til stipladsmodellem ikke vil forringe de landskabelige, naturmæssige eller kulturhistoriske værdier, der ligger til grund for områdets status.

Ejendommen ligger cirka 3 km. vest for Sunds der er nærmeste byzone og nærmeste samlede bebyggelse. Se kort og nedenstående tabel.



Figur 3: Placering af Keldsgårdvej 1 i forhold til nærmeste nabo, samlet bebyggelse og byzone.

Vurdering af overholdelse af afstandskrav

§6 i husdyrbrugloven

Område	Afstandskrav	Afstand målt fra bygning hvor ændringen sker
Eksisterende eller kommuneplanlagt byzone eller sommerhusområde	50 meter	3 km
Område i landzone der i lokalplan er udlagt til boligformål, blandet bolig- og erhvervsformål eller offentlige formål med henblik på beboelse, institutioner, rekreative formål og lignende.	50 meter	3 km
Nabobeboelse	50 meter	360 meter

§8 i husdyrbrugloven

Anlægstype	Afstandskrav	Afstand målt fra bygning hvor ændringen sker
1) Enkelt vandindvindingsanlæg (markvanding og borerer der forsyner op til 9 husstande)	25 meter	35 meter til markvandsboring 7 meter til markvandsboring er med i §12 og ses på bilag 1 Mere end 25 meter til drikkevandsboring
2) Fælles vandindvindingsanlæg (boringer der forsyner mere end 9 husstande)	50 meter	Mere end 2,5 km
3) Vandløb (herunder dræn) og søer	15 meter	Vandløb 130 meter Sø 105 meter Dræn
4) Offentlig vej, privat fællesvej	15 meter	Mere end 16 meter fra stald 6-9



		10 meter fra stald 1 (er accepteret i byggesag fra 1981 til ny lagerhal og i §12)
5) Levnedsmiddelvirksomhed	25 meter	Mere end 25 meter
6) Beboelse samme ejendom	15 meter	16 meter
7) Naboskel	30 meter	Stald 6-9 ligger cirka 18 meter fra naboskel. I vilkår 4 i §12 er der givet dispensation til 20 meter fra naboskel §12: <i>Der dispenseres fra af-standskravet på 30 m til nabo-skel for den nye staldbygning på minimum 20 m og den nye gylle-beholder på minimum 5 m.</i>

Herning Kommune vurderer, at afstandskravene i §6, §7 og §8 stk. 1 nr. 1,2,3,4,5 og 6 i husdyrbrugloven er overholdt. Der er videreført en dispensation for afstandskrav i §8 stk. 1 nr. 7 til en staldbygning og gyllebeholder.

Landskabelig vurdering

Herning Kommune vurderer, at placeringen af husdyranlægget ikke er beliggende indenfor eller i nærheden af:

- Fredede fortidsminder
- Skovbyggelinjer (300 meter)
- Kirkebyggelinjer / kirkezoner indenfor 300 meter fra anlægsdelen
- Beskyttede diger
- Fredede områder / Fredninger
- Kulturmiljø / særlig værdifulde kulturmiljøer
- Større uforstyrrede landskaber
- Landskabsområder
- Landskabelige interesseområder
- Geologiske interesseområder
- Fortidsminder eller
- Skovrejsning

Den sydligste gyllebeholder er placeret delvist inden for å-beskyttelseslinjen.

Herning Kommune vurderer at overgangen til stipladsmodellen på husdyrbruget ingen betydning har for de landskabelige værdier.



Husdyrbrugets ammoniakemission

I ansøgningskema 209418 er følgende naturpunkter afsat til ammoniakdepositionsberegning:

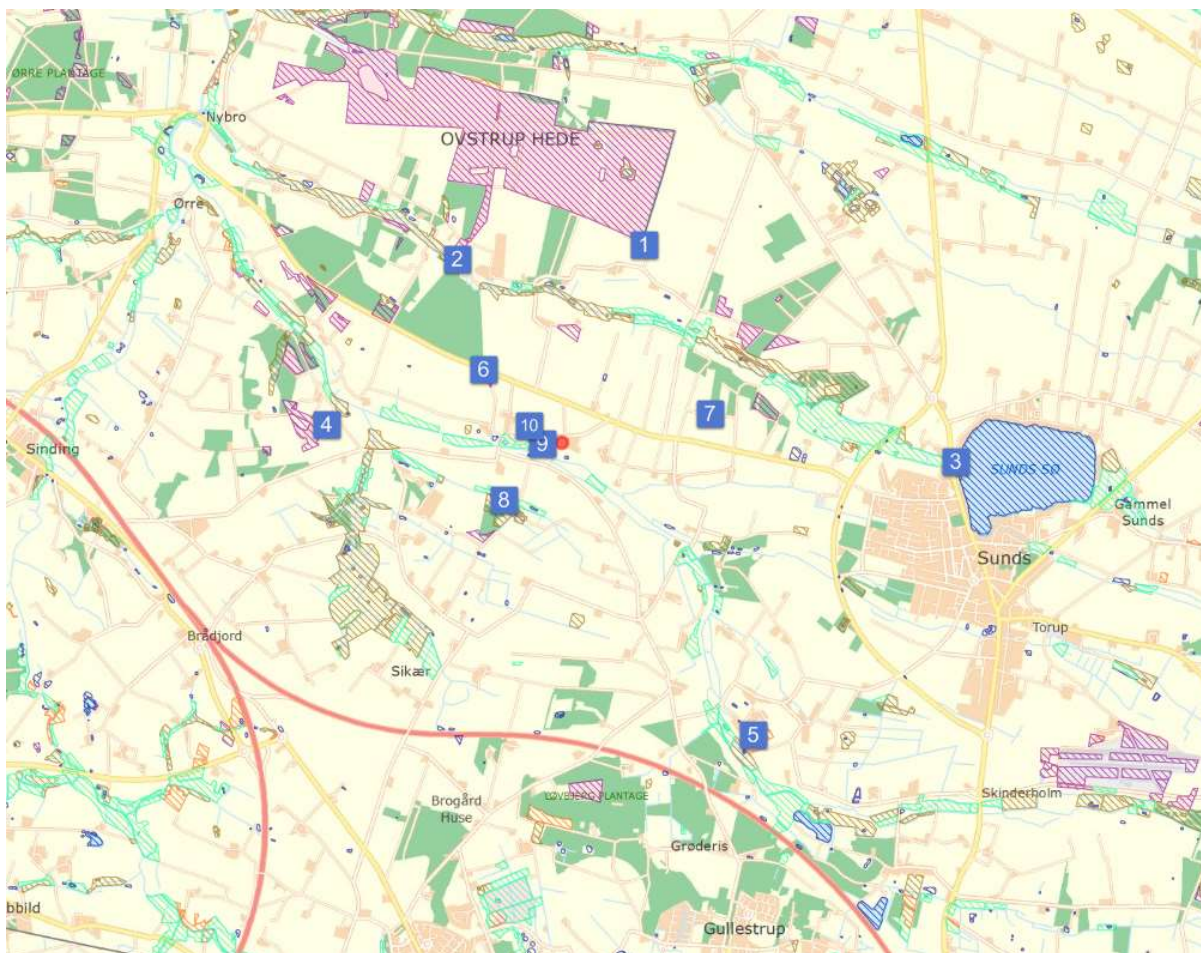
Oversigt af naturpunkter

Navn:	Kategori:	Opretter:	Kumulation:	Ruhed natur:	Merdeposition (kg N/ha/år):		Totaldeposition (kg N/ha/år):	
					8-års drift	Nudrift:		
4 Hede (V)	Kategori 2	Ansøger	0	Bn	0,0	0,0	0,0	▼
10 §3 eng (V)	Kategori 3	Ansøger	0	Bn	0,6	0,0	1,2	▼
7 Potentiel ammoniakfølsom skov	Kategori 3	Ansøger	0	S	0,1	0,0	0,3	▼
8 Potentiel ammoniakfølsom skov	Kategori 3	Ansøger	0	S	0,1	0,0	0,2	▼
6 Potentiel ammoniakfølsom skov	Kategori 3	Ansøger	0	S	0,1	0,0	0,3	▼
5 Overdrev	Kategori 2	Ansøger	0	Bn	0,0	0,0	0,0	▼
3 Sunds Sø	Kategori 2	Ansøger	0	V	0,0	0,0	0,0	▼
1 Ovstrup hede	Kategori 1	Ansøger	0	Bn	0,0	0,0	0,1	▼
2 Habitatområde vest	Kategori 1	Ansøger	0	Bn	0,0	0,0	0,1	▼
9 §3 hede	Kategori 3	Ansøger	0	Bn	0,8	0,0	1,7	▼

Kat 1 natur: Ovstrup Hede både nærmeste punkt (vest) og punkt i fremherskende vindretning

Kat 2 natur: Hede større end 10 ha, overdrev større end 2,5 ha og Sunds sø, der er lobelia sø.

Kat 3 natur: Naturområder omfattet af § 3 i naturbeskyttelsesloven og potentiel ammoniakfølsom skov.



Figur 4: Placering af Keldsgårdvej 1 (den røde prik) i forhold til naturområder.

Samlet merdeposition på §3 områder siden 2011

For at vurdere om den samlede merdeposition, fra nudriften (for 8 år siden) til og med den ansøgte udvidelse i denne godkendelse, har en negativ virkning på nærliggende naturområder, er der lavet beregninger til nærmeste §3 beskyttede naturområder.

Nærmeste naturområde er en § 3 hede beliggende ca. 240 meter vest for anlægget. Der er beregnet en merdeposition på 0,9 kg N/ år på heden.

Herning Kommune vurderer, at da der i løbet af de sidste 8 år ikke er sket en merbelastning, som overskrider 1,0 kg /ha/år, kan ændringen finde sted i overensstemmelse med godkendelsesbekendtgørelsens krav om maksimal deposition af ammoniak til kategori 3-natur.

Kategori 1 natur

Husdyrbruget (1) er beliggende omkring 2,2 km nord for nærmeste kategori-1 natur, Ovstrup Heide (1+2). Se kortudsnit med nummerering.

Nærmeste Natura 2000 område N225 er Ovstrup Heide med Røjen Bæk, som også er udpeget til EF-habitat-område H249.

Ovstrup Heide ligger mellem Herning og Holstebro er et 490 hektar fredet område med inlandsheide, nåletræsplantage, enge, overdrev og vandløb. Inlandshedens flora og fauna er sårbar. Ovstrup Heide er A-målsat i Herning Kommuneplan 2017-2028. For A-målsatte områder er målet, at de bevares med deres sjældne plante- og dyreliv intakt, og der gøres en særlig indsats for at videreudvikle naturværdierne.



Ovstrup Hede er udpeget på baggrund af naturtyper:

Nr.	naturtyper	Nr.	naturtyper
3260	Vandløb med vandplanter	6410	Tidvis våde enge på mager eller kalkrig bund, ofte med blåtop
4010	Våde dværgbusksamfund med klokkelyng	7140	Hængesæk og andre kærssamfund dannet flydende i vand
4030	Tørre dværgbusksamfund (heder)	7230	Rigkær
6230	Artsrige overdrev eller græsheder på mere eller mindre sur bund		

Endvidere er nedenstående arter også en del af udpegningsgrundlaget:

Nr.	arter	Nr.	arter
1037	Grøn kølleguldsmed (Ophiogomphus cecilia)	1355	Odder (Lutra lutra)
1096	Bæklampret (Lampetra planeri)		

Grøn Kølleguldsmed er medtaget på Habitatsdirektivets bilag IV og er udpeget som en af de arter, som Herning Kommune er særlig forpligtet til at passe på. Ifølge Den Danske Rødliste blev guldsmeden tidligere negativ påvirket af eutrofiering, udretning af vandløb og hårdhændet vandløbsvedligeholdelse. Da tilstanden i vandløbene er i bedring, er det nu formentlig udelukkende hård vandløbsvedligeholdelse, som kan påvirke arten negativt. Baggrundsbelastningen for området ligger på 13-14 kg N/ha/år.

Ammoniakdisposition til Ovstrup hede er på 0,0 kg N/ha år i merdeposition og 0,1 kg N/ha totaldeposition.

Herning Kommune vurderer at da beregningen af ammoniakdepositionen viser 0,0 kg N/ha år i merdeposition og 0,1 kg N/ha i totaldeposition, er kravet overholdt.

Kumulation af ammoniak på kategori 1 natur

Da totaldepositionen til kategori 1 natur maksimalt er 0,1 kg N/ha/år og dermed ikke overstiger den maksimalt tilladte ammoniakdeposition på kategori 1 natur som er 0,2 kg N/ha/år er det ikke relevant at inddrage kumulation.

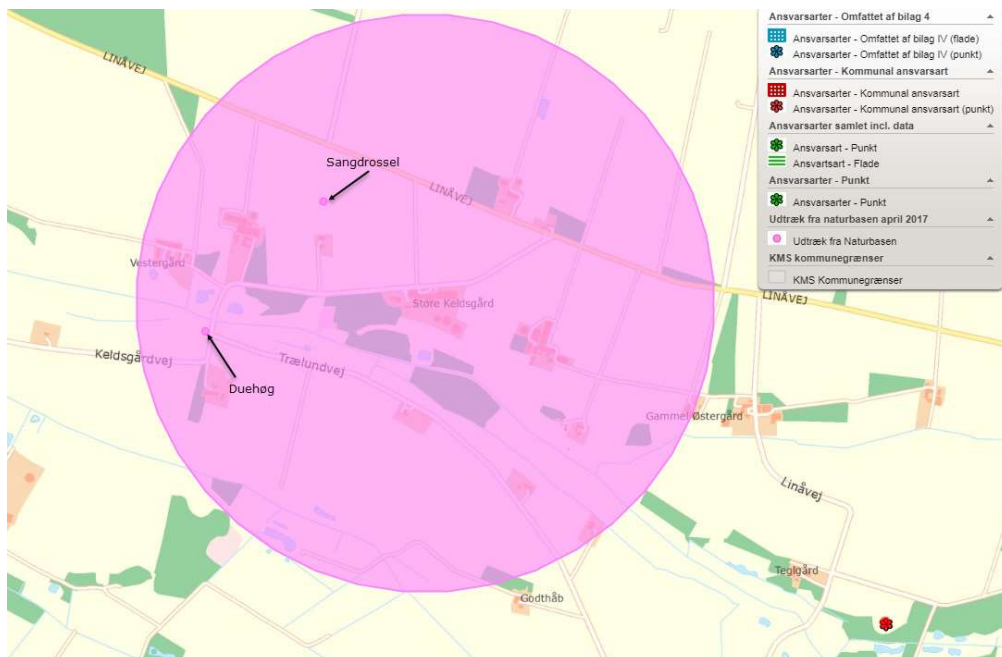
Kategori 2 og 3 natur, samt §3 natur

Nærmeste kategori 2 natur (§ 7 hede) er beliggende omkring 2500 meter vest for husdyrbruget. Den beregnede totaldeposition til samtlige kategori 2 naturområder er 0,0 kg N pr. år. Derved er kravet om en maksimal totaldeposition på 1,0 kg N/år overholdt.

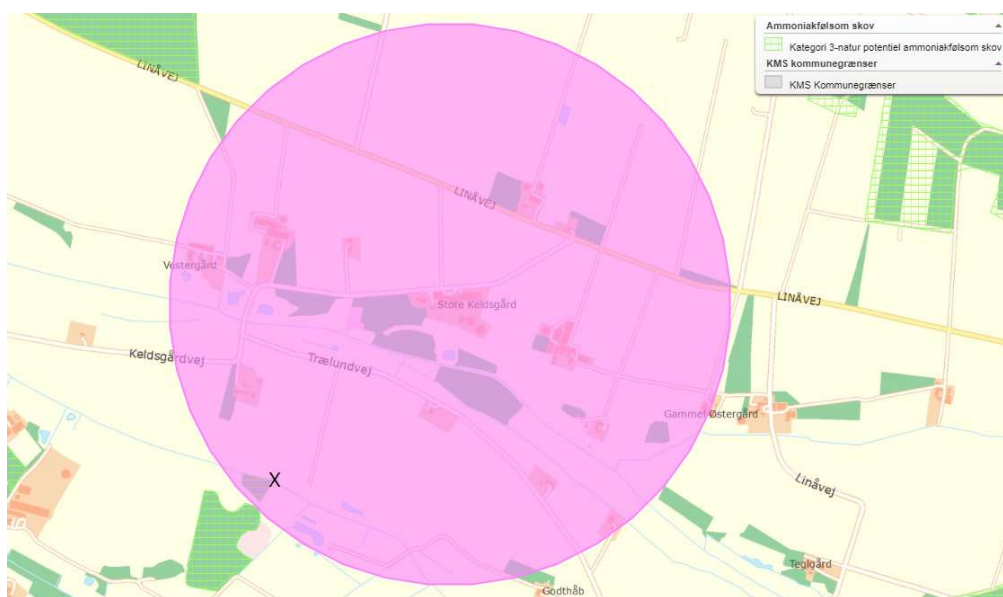
Nærmeste kategori 3 natur (§ 3 hede) er beliggende omkring 240 meter vest for husdyrbruget. Den beregnede merdeposition til naturområdet er 0,9 kg N pr. år.

Nærmeste §3 natur er et engareal beliggende cirka 290 meter vest for husdyrbruget. Den beregnede merdeposition til naturområdet er 0,7 kg N pr. år.

Inden for en radius af 1.000 meter fra husdyrbruget er der registreret sangdrossel og duehøg. Herning Kommune vurderer at en overgang til stipladsmodellen på Keldsgårdvej 1 ikke vil påvirke tilstedeværelsen af sangdrossel og duehøg væsentligt.



Inden for en radius af 1.000 meter fra husdyrbruget er der udpeget flere områder med potentiel ammoniakfølsom skove. De nærmeste er vurderet ikke ammoniakfølsomme. Den nærmeste potentielt ammoniakfølsomme skov der er målt ammoniakdeposition til, har en totaldeposition på 0,2 kg N/ha/år.



Figur 5: Ammoniakfølsom skov inden for 1000 meter af Keldsgårdvej 1

Herning Kommune vurderer, at udvidelsen af husdyrbruget ikke vil medføre en forøgelse af N-depositionen i de omkringliggende naturområder, der ligger ud over det, som naturområderne kan tåle.

Samlet vurdering: ammoniakbelastning af naturområder

Herning Kommune vurderer, at oplysninger om kildehøjder, ruhed og kumulation, er korrekte.



Herning Kommune vurderer, at kravene om maksimalt tilladt totaldeposition på kategori 1- og kategori 2-natur er overholdt.

Herning Kommune vurderer, at der ikke er grundlag for at skærpe kravene til ammoniak meremissionen, under hensyn til andre omkringliggende ammoniakfølsomme naturområder såsom ammoniakfølsomme skove, kategori 3-natur og §3 natur.



Husdyrbrugets lugtemission

I husdyrbrugloven beskrives lugtgenekriterierne som den maksimale, miljømæssigt acceptable lugtgenebelastning⁷ fra en given kilde ved den pågældende områdetype. Det betyder at der beregnes på husdyrbrugets lugt i nærmeste byzone, nærmeste samlede bebyggelse og ved nærmeste nabo. Endvidere skal der tages højde for en eventuel kumulation fra andre husdyrbrug.








Kumulation af lugt

Oplysningerne om den kumulative effekt skal bruges i lugtberegningen. Er der andre husdyrbrug, som medfører lugtgener i det samme punkt i byzonen, skærpes kravene til geneafstanden i forbindelse med ansøgningen.

Der ligger ikke andre husdyrbrug nærmere end 300 meter fra et eksisterende eller ifølge kommuneplanens rammedel fremtidigt byzone- eller sommerhusområde eller i et område i landzone, der i lokalplan er udlagt til boligformål, blandet bolig og erhvervsformål eller til offentlige formål med henblik på beboelse, institutioner, rekreative formål og lign., samt ved beboelsesbygninger på ejendommen uden landbrugspligt, som ikke ejes af driftsherren, hvor der inden for en afstand af 200 meter ligger flere end 6 beboelsesbygninger på hver sin ejendom uden ejendomspligt, som ikke ejes af driftsherren eller inden for en afstand af 100 meter af beboelsesbygninger på ejendomme uden landbrugspligt, der ikke ejes af driftsherren. Geneafstanden skal derfor ikke forøges.

For husdyrbruget kan det ses af nedenstående tabel at alle typer af beboelse ligger udenfor geneafstanden.

Samlet resultat af lugtberegning

Bebyggelse	Kumulation	Model	Ukorrigeret geneafstand (m)	Korrigeret geneafstand (m)	Vægtet gennemsnitsafstand (m)	Genekriterie overholdt	
 Keldsgårdvej 4	0	NY	394,5	394,5	421,8	Ja	▼
 Linåvej 40	0	NY	394,5	394,5	444,5	Ja	▼
 Linåvej 42	0	NY	394,5	394,5	402	Ja	▼
 Trælundvej 41	0	NY	394,5	315,6	402	Ja	▼
 Linåparken 34	0	NY	764,2	764,2	3328,6	Ja	▼
 Linåvej 19	0	NY	764,2	764,2	2988,3	Ja	▼
 Sunds Præstegård, Sunds	0	NY	983,9	983,9	2990,7	Ja	▼

Konsekvensområdet for ejendommens lugtafgivelse er beregnet ud fra FMK modellen. For det ansøgte projekt er konsekvensområdet beregnet til 987 meter. Konsekvensområdet vil sige det område, hvor lugten fra ejendommen kan konstateres – uden at den af den grund vurderes at være til gene for omkringboende. Konsekvenszonen afgør hvem Herning Kommune hører i forbindelse med udkastet.

⁷ Det er 5 OU_E pr. m³ og 1 LE pr. m³ i et eksisterende eller ifølge kommuneplanens rammedel fremtidigt byzone- eller sommerhusområde. Det er 7 OU_E pr. m³ og 3 LE pr. m³ i et område i landzone, der i lokalplan er udlagt til boligformål, blandet bolig og erhvervsformål eller til offentlige formål med henblik på beboelse, institutioner, rekreative formål og lign., samt ved beboelsesbygninger på ejendommen uden landbrugspligt, som ikke ejes af driftsherren, hvor der inden for en afstand af 200 meter ligger flere end 6 beboelsesbygninger på hver sin ejendom uden ejendomspligt, som ikke ejes af driftsherren. Det er 15 OU_E pr. m³ og 10 LE pr. m³ ved beboelsesbygninger på ejendomme uden landbrugspligt, der ikke ejes af driftsherren.



Herning Kommune vurderer, at husdyrbrugets lokaliseringsforhold er tilfredsstillende. Alle typer beboelse ligger udenfor geneafstanden, så udvidelsen af husdyrbruget vil ikke medføre væsentligt øgede lugtgener. Det må dog forventes, at beboelser indenfor konsekvensområdet på vil opleve øget lugt, idet lugtgeneafstanden øges ved det ansøgte projekt, men lugtgenerne er beregnet til at ligge under de fastlagte beskyttelsesniveauer for lugt. Herning Kommune vurderer, at beskyttelsesniveauet i forhold til lugt er overholdt.

Husdyrbrugets nabopåvirkning og tiltag der begrænser gener

Støj

Ansøger vurderer:

"I "Håndbog om Miljø og Planlægning – bolig og erhverv i byerne" fra Miljøstyrelsen og Skov og Naturstyrelsen, 2004 angives anbefalede mindste afstande mellem virksomhed og boliger for forskellige klasser. Klassifikationen er inddelt efter størrelse/type af virksomhed. Svinefarme er i klasse 7, hvor afstanden sættes til minimum 500 m. Afstanden angiver hvilken afstand, der skønnes at være nødvendig mellem den pågældende virksomhed og boliger i et område for åben og lav boligbebyggelse, baseret på Miljøstyrelsens erfaringer om miljøforhold. Med denne afstand er der rimelig sikkerhed for, at boligerne ikke udsættes for miljøgener.

Jævnfør virksomhedsbeskrivelsen fra håndbog om Miljø og Planlægning, Miljøstyrelsen og Skov- og Naturstyrelsen, Landsplanafdelingen, 2004, anvendes følgende inddeling af husdyrbrugstyper:

Klasse 1	0 m afstand	Klasse 3: Hundepensioner, kenneler og rideskoler (mindre husdyrhold) Klasse 6: Pelsdyrfarme Klasse 6: Husdyrbrug med erhvervsmæssigt dyrehold, minus svinefarme Klasse 7: Svinefarme med erhvervsmæssigt dyrehold
Klasse 2	20 m afstand	
Klasse 3	50 m afstand	
Klasse 4	100 m afstand	
Klasse 5	150 m afstand	
Klasse 6	300 m afstand	
Klasse 7	500 m afstand	

Tabel 1. **Miljøklasser (Håndbog om Miljø og planlægning)**

Nærmeste nabo i denne konkrete sag er en vægtet gennemsnitsafstand på 402 m og er således indenfor den anbefalede afstand på de 500 m, som angivet ovenfor.

Der forventes dog ikke gener for naboer.

I det nedenstående er enkelte forhold uddybet.

De væsentligste støjkloder på et svinebrug er staldventilation, gyllepumper, foderleverancer, støj fra transporter, m.v.

Alle svinestalde er med mekanisk ventilation, der kører året rundt.

Udslusning af gylle fra stald til fortank sker løbende. Pumpning af gylle fra fortank til gyllebeholder sker en gang hver uge, vha. elpumpe. Omrøring af gyllebeholderne sker forud for udkørsel af gylle på markerne primært om foråret. Der afhentes gylle til biogas 4-6 gange ugentligt og gylle tages med retur og fyldes i de 2 teltoverdækkede gylletanke.

Indblæsning af foder. Leverancer af foder foregår af kort varighed.

Transporter forekommer i forbindelse med levering af foder, gødning, brændstof og andre forbrugstoffer.

Der sker desuden transporter i forbindelse med afhentning af levende og døde dyr samt intern på bedriften.

Pt. afhentes al gylle af biogas og leveres afgasset retur i tankene. Endelig er der transporter i forbindelse med udbringning af husdyrgødning samt hjemtransport af afgrøder. De fleste transporter er med husdyrgødning og råvarer.

Andre transporter foregår normalt i dagtimerne og på hverdage. Afhentning af levende dyr kan dog ske døgnet rundt i henhold til slagteriets køreplaner. I højsæsonen kan det være nødvendigt med transporter i weekenden og uden for normal arbejdstid.

Husdyrbruget ligger i et landbrugsområde. Ejendommens beliggenhed i relativ lang afstand fra naboer, betyder at støj i forbindelse med produktionen vil være meget begrænset.

Der er redegjort for at transporter og andre støjende aktiviteter så vidt muligt foregår i dagtimerne, og det vurderes samlet set ikke, at husdyrbruget vil medføre væsentligt støjgener i nærmiljøet".

Herning Kommune er enig i denne vurdering.



Støv

Ansøger vurderer:

" Den primære støvkilde er støv fra ventilationsanlæg. Der er overbrusning i alle stalde.

I forbindelse med håndtering af foder, levering af foder m.m., kan der opstå støvgener. Alt foder opbevares i udendørs eller indendørs i lukkede siloer. Transport af foder mellem fodersiloerne og stalden foregår i et lukket system, derved er støvgener fra håndtering af foder meget begrænset.

Der anvendes vådfoder i alle stalde.

Generelt vurderes det, at støvgener fra ejendommen vil være relative få og kortvarige – alt foregår i et lukket system og der er 400 meter til naboer og derfor ikke vil være til væsentlig gene for omkringboende naboer".

Herning Kommune er enig i denne vurdering.

Skadedyr

Ansøger vurderer:

"For at bekæmpe skadedyr som kan være til gene for selve ejendommen foretages regelmæssig bekæmpelse af fluer, rotter og mus. Alle udendørs arealer samt områder omkring foderopbevaring holdes ryddeligt og rent.

Fluer bekæmpes ved hyppig udslusning af gylle samt med godkendte fluebekæmpelsesmidler i et begrænset, nødvendigt omfang og de til enhver tid gældende regler fra Statens Skadedyrslaboratorium følges.

Rottebekæmpelse sker via aftale med Ewers Skadedyrsservice.

Det vurderes, at med det ansøgte projekt og håndteringen af forekomst af fluer og skadedyr, ikke vil blive en gene for de omkringboende".

Herning Kommune er enig i denne vurdering.

Lys

Ansøger oplyser:

"Lyset i staldene er tændt efter behov og styres af foderstyringsystemet. Der er lys i staldene i ca. 10 timer i døgnet i vinterhalvåret og ca. 2 timer i døgnet i sommerhalvåret. Tidsrummet kan dog variere".

Herning Kommune vurderer, at lyset i og udenfor staldafsnittene ikke vil give væsentlige problemer. Dog fastsættes der vilkår om, at såfremt der skulle opstå gener for de omkringboende, eller såfremt kommunen finder det nødvendigt, skal bedriften lade foretage undersøgelse af forskellige lyskilder, således at lyset uden for ejendommen formindskes.

Til- og frakørsel fra husdyrbruget

Ansøger vurderer:

" Bedriften ligger hensigtsmæssig ift. til- og frakørselsforhold, da ejendommen ligger lige ud til Keldsgårdvej, og det er muligt at transportere gødning mm udenom landsbyer og byer.

Med den nuværende produktion er der årligt ca. 852 transporter til og fra ejendommen.

Lastbiltrafikken til ejendommen foregår ad Keldsgårdvej.

Type	Antal/år	Kommentarer
Indkøbt foder	120	Soya, mos, korn
Gylle til og fra biogas	150	Al gylle afhentes pt af biogas. Gyllen leveres afgasset retur i de 2 store tanke med telt.
Husdyrgødning Til udbringning	380	Beregnet efter 25t pr læs gylle til udbringning i marken.
Husdyr til/fra ejendommen	Ind: 30 Ud: 90 (DC)	
Dyrlæge	12	

DAKA	70	
Samlet antal transporter	852	

Tabel 2. **Antal årlige transporter til og fra ejendommen.**

Eftersom produktionen er uændret vil antallet af transporter ikke stige.

Det vurderes på baggrund af ovenstående at transporter til og fra ejendommen ikke vil medføre væsentlig negativ påvirkning af nærmiljøet.

Der er gode oversigtsforhold i forbindelse med udkørsel fra ejendommen.

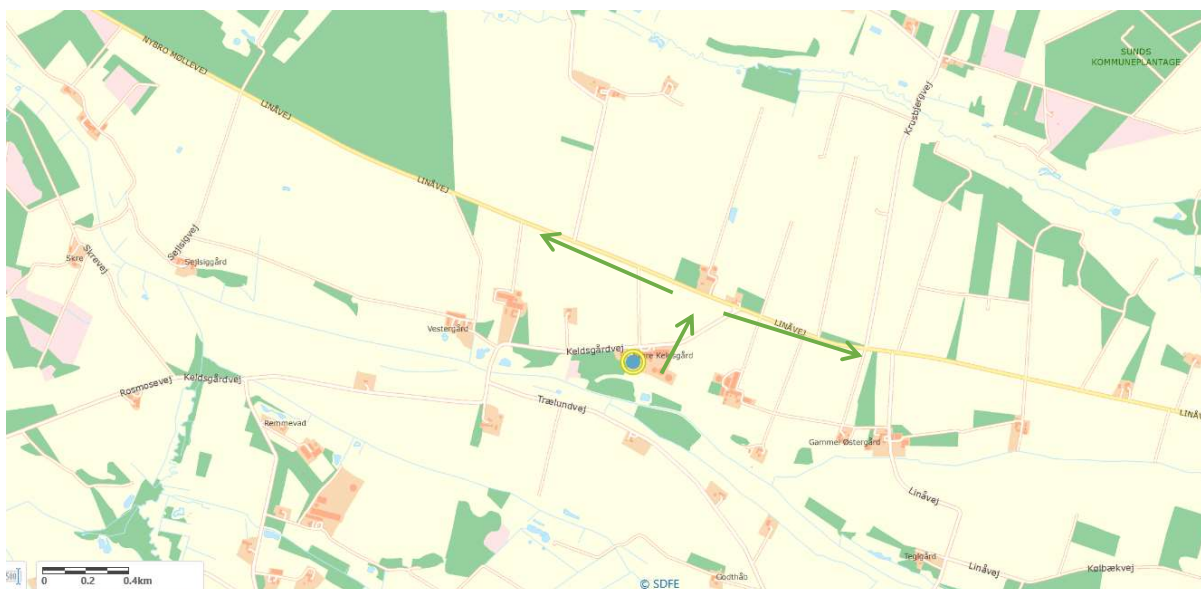
Herning Kommune er enig i denne vurdering.



Figur 6: Til- og frakørselsforhold



Figur 7: Til- og frakørselsforhold



Figur 8: Til- og frakørselsforhold

Rystelser

Ansøger vurderer:

"Virksomhedens bidrag til niveauet for vibrationsniveauet (dB re 10⁻⁶ m/s²) målt som det maksimale KB-vægtede accelerationsniveau med tidsvægtning S må ikke overstige værdierne i Lavfrekvent støj, infralyd og vibrationer i eksternt miljø Orientering fra Miljøstyrelsen, nr. 9 1997, Tabel 1.

Tabel 1:

Anvendelse	Kl.	Vægtet accelerationsniveau L _{aw} i dB
Boliger i boligområder (hele døgnet)	Hele døgnet	75
Boliger i blandet bolig/erhvervsområde	18-7	
Børneinstitutioner og lignende	I åbningstiden	
Boliger i blandet bolig/erhvervsområde	7-18	80
Kontorer, undervisningslokaler og lignende	Hele døgnet	80
Erhvervsbebyggelse	Hele døgnet	85
Kontorer og tilsvarende lokaler i erhvervsbebyggelse, hvor der foregår følsomme aktiviteter	Hele døgnet	80

Tabel 2:

Anvendelse	Kl.	A-vægtet lydtryksniveau	G-vægtet infralydniveau
------------	-----	----------------------------	----------------------------



		(10-160 Hz), dB	dB
Beboelsesrum, herunder børneinstitutioner og lignende	18-7	20	85
	7-18	25	85
Kontorer, undervisningslokaler, og lignende støjfølsomme rum	Hele døgnet	30	85
Erhvervsbebyggelse	Hele døgnet	35	90

Brug af maskiner i landbruget kan i nogle tilfælde give anledning til vibrationsgener. Dette vil typisk være rystelser maskinføreren udsættes for, fremfor rystelser der giver gener for det omgivende miljø. Denne type rystelser er en arbejdsmiljøfaktor og vurderingen af dette forhold indgår i arbejdspladsvurderingen (APV) og behandles ikke nærmere her.

I forbindelse med transporter kan der muligvis være vibrationer fra køretøjerne. Dette vil dog ikke være i et omfang der overstiger, hvad der almindeligvis må forventes fra kørsler på landets veje. Der er ikke nabobeboelser beliggende umiddelbart op til veje eller indkørsler. Rystelser fra ejendommen eller transporter i forbindelse med driften af denne forventes derfor ikke at give gener for omgivelserne".

Herning Kommune er enig i denne vurdering.

Reststoffer, affaldsproduktion og brug af naturressourcer

Ansøger vurderer:

"Grundvand

Ejendommen ligger udenfor område for særlig drikkevandsinteresse. Ejendommen ligger ikke indenfor indsatsområde mht. nitrat, indvindingsoplande til almene vandværker og hygiejnezoner for vandværksboringer eller nitratfølsomt drikkevandsområde.

Der er 2 markvandingsboringer på ejendommen, DGU nr. 93.1084 og DGU 93.1085.

Spildevandsledningerne, herunder tagvand, overfladevand og sanitært spildevand er adskilt fra hinanden efter gældende regler, for at undgå en forurening af overflade- og grundvand.

Ud fra ovenstående vurderes det ikke at den påtænkte driftsændring vil have indvirkning på grundvandet.

Zink

Ifølge husdyrgødningsbekendtgørelses § 36 er der i visse tilfælde en række restriktioner for anvendelser af husdyrgødning fra smågrise op til 25 kg, hvis smågrisene tildeles receptpligtig medicinsk zink.

Der anvendes ikke medicinsk zink i produktionen.

Brugen af medicinsk zink udfases helt i juni 2022.

Reststoffer (olie, rengøringsmidler, kemikalier, medicin m.m.)

Olie

På ejendommen anvendes der olie, i form af fyringsolie, til opvarmning af vand til foder. Fyringsolien opbevares i bygning 1 indenfor porten i en overjordisk tank. Tanken er placeret på fast bund uden afløb.

Derudover er der en dieseltank ved siden af vaskepladsen.

Der er varmegenvinding og gyllekøling i staldene.

Kemikalier

Der opbevares ikke kemikalier på ejendommen.

Pesticider



Der kan opbevares pesticider på ejendommen i sprøjtesæsonen.

Medicin

Bedriften er tilmeldt en sundhedsordning med dyrlægen, som kommer på besøg mindst en gang om måneden. Her udskriver dyrlægen den nødvendige medicin. Medicinen opbevares i et køleskab i stalden. Eventuelle medicinrester returneres til dyrlæge eller apotek. Det er dog sjældent at det sker, da alt det indkøbte opbruges. Skarpe og spidse genstande opbevares i lukket beholder i stalden, og afleveres til dyrlæge eller på kommunal genbrugsstation.

Affald

Da der er tale om et IE-brug, så skal affaldshierarkiet, jf. § 6 b i lov om miljøbeskyttelse, iagttages (fremgår af § 35 i husdyrgodkendelsesbekendtgørelsen). Det betyder, at beskrivelsen skal illustrere, hvordan affaldshåndteringen på husdyrbruget lever op til affaldshierarkiet jf. Miljøbeskyttelseslovens § 6 b.

Heraf fremgår det at affaldsforebyggelse og -håndtering skal, ske i overensstemmelse med følgende affaldshierarki:

- 1) Affaldsforebyggelse.
- 2) Forberedelse med henblik på genbrug.
- 3) Genanvendelse.
- 4) Anden nyttiggørelse.
- 5) Bortskaffelse.

I den daglige drift vil der være en række affaldsprodukter til bortskaffelse via kommunale ordninger og modtagestationer. Affaldet tilstræbes opbevaret og bortskaffet i overensstemmelse med affaldsregulativerne for Herning Kommune.

Dagrenovation samt pap og papir fra bedriften fyldes i affaldscontainer. Affaldscontaineren tømmes hver 14. dag via den kommunale ordning.

Forbrændingsegnet affald fra produktionen opbevares i maskinhuset, og som afleveres på den kommunale modtagestation løbende.

Ikke forbrændingsegnet affald (f.eks. eternit, glaserede fliser og tegl, imprægneret træ o.l.). Normalt forefindes der ikke "ikke forbrændingsegnet affald" på ejendommen, men i tilfælde af den type affald opstår, så bortskaffes det til kommunal genbrugsplads. Eventuelt jernaffald bortskaffes til skrothandler.

Øvrigt farligt affald som f.eks. lysstofrør, el-sparepærer, oliefiltre, batterier eller spraydåser indsamles i servicorum/værksted. Brugte batterier tages ofte med retur af leverandør. Andet leveres til kommunal modtagestation.

Affald opbevares og bortskaffes i overensstemmelse med gældende lovgivning og affaldsdirektiver, og det vurderes ikke at håndteringen heraf kan medføre risiko for forurening af miljøet.

Ejendommen skal overholde Herning Kommunes erhvervsregulativ og bortskaffelse skal ske i overensstemmelse med dette. Endvidere er ejendommen omfattet af reglerne i Affaldsbekendtgørelsen⁸. Farligt affald skal i henhold til Herning Kommunes regulativ for erhvervsaffald⁹ bortskaffes til godkendte modtageanlæg og transporten af farligt affald skal ske af godkendte transportører. Godkendte transportører og modtageanlæg kan findes på Herning Kommunes hjemmeside. I henhold til bekendtgørelse om affald¹⁰, kan op til 200 kg farligt affald pr. år afleveres på Genbrugspladsen, men større mængder skal afhentes via en godkendt transportør. Kvitteringer på korrekt bortskaffelse for affaldstyper under kategorien "farligt affald" skal gemmes i mindst 5 år og skal kunne forevises, når kommunen beder om det. Virksomheder kan aflevere samme fraktioner som borgere, dvs. at virksomheder nu kan aflevere op til 10 asbestplader om året, men virksomheder kan fortsat ikke aflevere landbrugsplast og medicin fra landbrug og andre fraktioner, som almindelige borgere ikke har. På genbrugspladserne i Herning, Aulum, Vildbjerg, Kibæk og Sdr. Felding udleveres der kvittering ved aflevering af farligt affald, som fx spildolie (i max 10 l emballage), oliefiltre, akkumulatorer, spraydåser, malingsrester, tomme oliedunke og kemikalierester (pesticidaffald). Der må dog maksimalt bortskaffes 200 kg farligt affald pr. år på genbrugspladserne.

⁸ Affaldsbekendtgørelse nr. 1309 af 18. dec. 2012

⁹ § 12 i Herning Kommunes regulativ for erhvervsaffald udstedt den 1. januar 2012

¹⁰ § 40 stk. 5 i bekendtgørelse om affald nr. 1309 af 18. december 2012



Følgende må **ikke** afleveres på genbrugspladsen:

Affaldstype	Afleveringssted
– Medicinrester	Leveres til godkendt modtager af farligt affald
– Kanyler	Leveres til godkendt modtager af farligt affald
– Landbrugsplast	Leveres til godkendt modtager, fx Østdeponi
– Udtjente maskiner og udstyr	Skrothandler

Afhentning af farligt affald, der ikke modtages på genbrugspladsen skal ske af godkendte transportører. Ejendommen er tilmeldt Herning Kommunes ordning for dagrenovation. Affaldet består hovedsageligt af hus-holdningsaffald.

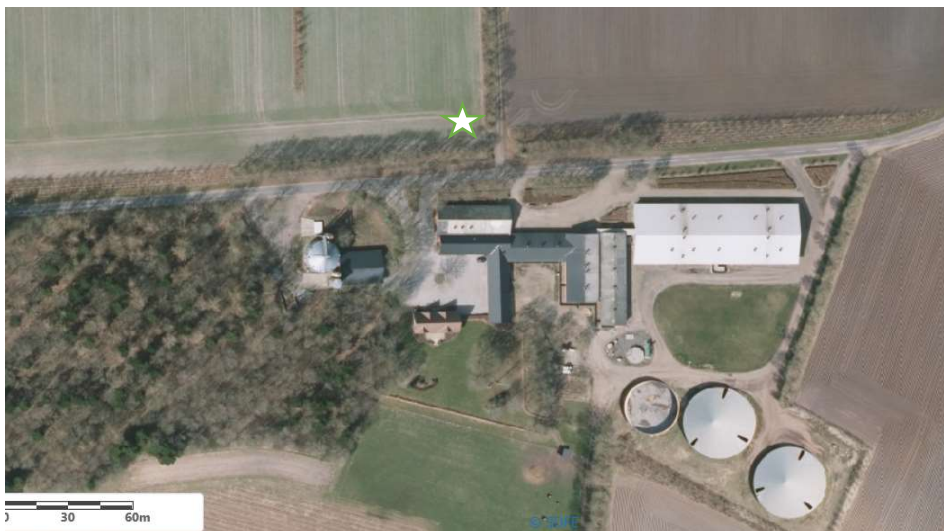
Farligt affald og risikoaffald i form af sprøjter og medicinrester opbevares i container. Kanyler og glas opbevares i spand med låg og afleveres til kommunens affaldsordning.

Olie, spildolie og kemikalieaffald opbevares i tætte tromler med låg e. lign. Det opbevares på Sundsvej 24. Erhvervsaffald bortskaffes i overensstemmelse med kommunens regulativ for erhvervsaffald.

Der er indført miljøledelse på ejendommen, hvor også affaldshåndtering er beskrevet.

Der vaskes maskiner på vaskeplads v. gyllebeholdere. Fra vaskepladsen ledes spildevandet via sandfang til gylleanlæg. Maskinvask foregår hovedsageligt fra ejendommen på Sundsvej 24.

Døde dyr



Figur 9: Afhentningsplads DAKA.

Døde dyr opbevares i metalcontainer indtil de afhentes af destruktionsanstalt, DAKA. Afhentning sker løbende.

Animalsk affald opbevares så der ikke opstår uhygiejniske forhold, indtil afhentning til autoriseret destruktionsanstalt.

Der opbevares animalsk affald på et areal ved udkørslen til Keldsgårdvej overfor Keldsgårdvej 1 i en kasse, der er delvist omkranset af træer og skygge, og affaldet afhentes af DAKA.

Vand

Vandbesparelse opnås ved anvendelse af drikkekopper.



Ved vask af stalde anvendes iblødsætningsanlæg samt vaskerobot. Både iblødsætning og vask med vaskerobot er vandbesparende. Der anvendes nyeste teknologi på markedet.

Ifølge referencedokument for bedste tilgængelige teknikker (BREF) der vedrører intensiv fjerkræ- og svineproduktion, anvendes der således BAT (brug af højtryksrensere, vaskerobot, iblødsætning, drikkekopper). Staldene kontrolleres dagligt og der udføres småreparationer med det samme eller tilkaldes service, hvis der er behov for det.

Der er hele tiden fokus på at minimere vandforbruget, både i forbindelse med daglig drift men også ved udskiftning af teknikker der forbruger vand. Det vurderes derved at brugen af naturressourcer sker på en forsvarlig måde.

Også dette område er et fokusområde i miljøledelsen på ejendommen.

Energi

På ejendommen anvendes der energi i form af el og dieselolie. Elforbruget anvendes hovedsagligt til ventilation, gyllepumpling, belysning, foderfremstilling og udfodring. Af energibesparende teknikker kan nævnes, LED-belysning, 2 stk. energivenlige varmepumper, moderne foderanlæg med vejeceller og nyere pumper og EC motorer i ventilationsanlæg. Udendørs belysning er dagslysstyret eller har bevægelsescensor.

Til opvarmning af stalde og stuehus anvendes der varmegenvinding og overskudsvarme fra gyllekøling.

Der er hele tiden fokus på at minimere energiforbrug, både i forbindelse med daglig drift men også ved udskiftning af teknikker der forbruger energi. Det vurderes derved at brugen af naturressourcen sker på en forsvarlig måde. Det vurderes derfor at der på ejendommen er fokus på besparelse af energi, og driften af husdyrbruget forventes ikke at medføre væsentlig følgevirkninger for miljøet på baggrund heraf.

Miljøledelse på ejendommen.

Klima

Husdyrbruget vurderes ikke at have selvstændig indflydelse på klimaet eller på fremtidige klimaforandringer".

Herning Kommune er enig i vurderingen af grundvandsforhold samt opbevaring og bortskaffelse af reststoffer, affald og døde dyr. Endvidere er Herning Kommune enig i vurderingen af fokus på vand og energi i miljøledelsesplanlægningen på ejendommen.

Vejledende grænseværdi for ammoniak ved anvendelse af BAT

Ansøger vurderer:

"Projektets BAT-emissionsniveau er beregnet i husdyrgodkendelse.dk. BAT-emissionskravet er overholdt.

	Stalde	Lagre	Total
Samlet BAT krav (kg NH ₃ -N /år)	6295	699	6993
Faktisk emission (kg NH ₃ -N /år)	6295	522	6816
Forskel (kg NH ₃ -N /år)	-	-	177
Vejledende BAT Overholdt?	-	-	Ja

Tabel 3. **BAT-beregning**

BAT-niveauet er fastsat som eksisterende stalde, hvor BAT-kravet er fastsat i tidligere godkendelse. Der er anvendt miljøteknologier i tidligere miljøgodkendelse fra 2009, som ophæves i 5. tillæg til godkendelsen fra 2016..

BAT-niveauet er opnået ved at, der er anvendt:

- Delvis spaltegulv 25-49% fast gulv i de nyeste slagtesvinestalde (6-9).
- Delvis spaltegulv 50-75% fast gulv i slagtesvinestald (2).
- Teltoverdækning af de 2 store gylletanke (4300+4400 m³)
- Gyllekøling i staldene 1, 3 og 6-9. Se BAT-redegørelsen".



Herning kommune er på baggrund af gennemgang af BAT-redegørelse enig i vurderingen.

Eventuelle grænseoverskridende virkninger

Da husdyrbruget ligger minimum 130 km fra grænsen til Tyskland, der er nærmeste selvstændige nation, vurderer Herning Kommune at ændringen af husdyrbruget ikke vil have grænseoverskridende påvirkninger.



Oplysninger om IE-husdyrbruget

I forbindelse med implementering EU-direktivet om industrielle emissioner, skal Herning Kommune mindst en gang årligt vurdere, hvorvidt husdyrbrugets emissionsniveauer ligger under eller er lig med de emissionsniveauer, der er forbundet med den bedste tilgængelige teknik i BAT-konklusionerne.

Der er ligeledes krav om at driftsherren skal informere kommunen om manglende overholdelse af vilkår samt at driftsherren ved ophør som IE-husdyrbrug skal give kommunen besked om og komme med en redegørelse i forhold til jordforureningsloven¹¹.

Foranstaltninger ved IE-husdyrbrugets ophør

Ved ophør med driften skal produktionsanlæg, husdyrgødnings- og foderopbevaringsanlæg tømmes og rengøres grundigt. Beholdere til gylle etc., der er omfattet af kravet om beholderkontrol, skal gøres uanvendelige til opbevaring af gylle mv., hvis de afmeldes beholderkontrollen. Al miljøaffald skal bortskaffes for egen regning efter den til hver tid gældende lovgivning. Gyllebeholdere, der ikke skal anvendes af anden bruger, skal fjernes. Det vurderes at ovennævnte er tilstrækkeligt til at undgå forureningsfare.

Miljøledelsessystem

Der er i februar 2017 offentliggjort BAT konklusioner for husdyrbrug, hvilket medfører at alle IE-brug inden 21. februar 2021 skal have implementeret miljøledelse dog senest ved meddelelse af §16a miljøgodkendelse.

¹ Artikel 14.3 i IE-direktivet (2010/75/EU, KOMMISSIONENS GENNEMFØRELSESAFGØRELSE (EU) 2017/302 af 15. februar 2017

Miljøledelsen skal omfatte:

- 1) formulere en miljøpolitik med afsæt i husdyrbrugets miljøforhold,
- 2) fastsætte miljømål,
- 3) udarbejde handlingsplan for det eller de fastsatte miljømål,
- 4) minimum 1 gang årligt evaluere miljøarbejdet og om nødvendigt foretage justeringer af mål og handlingsplaner og
- 5) minimum 1 gang årligt gennemgå miljøledelsessystemet.

Miljøledelse er allerede indført på husdyrbruget.

Management/Godt landmandskab

- Bedriftens medarbejdere efteruddannes løbende med kurser, sundhedsrådgivning, foderrådgivning, og løbende opfølgning
- Der er udarbejdet APV for ejendommen.
- Der er indført miljøledelse på ejendommen.
- Medarbejdere er orienteret om, at ejendommen er miljøgodkendt, og hvilket ansvar der dermed følger.
- I bedriftens driftsregnskab registreres forbrug af vand, energi, indkøbt foder, pesticider og handelsgødning.
- Rengøring i og omkring siloer og bygninger foretages jævnligt med henblik på at minimere risikoen for lugt og for at der ikke skal opstå uhygiejniske forhold.
- I forbindelse med indretningen af produktionsanlægget er der fokus på, at indretningen tager hensyn til en rationel drift, af hensyn til ressource forbruget i driften og af hensyn til de daglige arbejdsgange.

¹¹ Jævnfør §38K i Lov om forurennet jord (jordforureningsloven) nr. 370 af 2. juni 1999 med efterfølgende ændringer



- Sigtet med anlægget er, at der ud fra et proportionalitetssynspunkt er fokus på hvilke staldsystemer, der er bedst anvendelig i relation til miljø, arbejdsforbrug og dyrevelfærd for at fremtidssikre virksomheden.
- På bedriften er der udarbejdet beredskabsplan, således at skade ved uheld kan minimeres.
- Der er faste procedurer/rutiner i forhold til bortskaffelse af bedriftens spild- og affaldsstoffer, levering af foder, transporter m.m.
- Bedriften efterlever kravene med tilhørende egenkontrolprogram i "Danish"- produktstandarden. En DANISH-godkendelse er landmandens kvalitetsstempel på, at forholdene i besætningen lever op til dansk lovgivningen og branchens egne krav. Den omhandler primært forhold vedr. dyrevelfærd, fødevarer sikkerhed og sporbarhed i primærproduktionen. Endvidere stilles der krav om renholdelse, skadedyr, foderopbevaring og generelt management. Der iværksættes et reparations- og vedligeholdelsesprogram for at sikre, at bygninger og udstyr er i driftsklar stand.
- Der er udarbejdet APV for ejendommen.

Der stræbes efter at leve op til målene for godt landmandskab. Dette betyder bl.a.:

- At hjælpestoffer som gødning, plantebeskyttelsesmidler, medicin og energi bruges under hensyntagen til miljø og sundhed.
- At brugen af næringsstoffer optimeres på ejendomsniveau under hensyntagen til afgrødernes behov og det økonomiske afkast.
- At der sikres en høj udnyttelse af næringsstoffer ved udarbejdelse af mark- og gødningsplaner. Herved sikres, at tildeling af kunst- og husdyrgødning sker ud fra afgrødernes behov og næringsstoffnorm på den enkelte mark, således der sker mindst muligt tab til det omgivende miljø. Endvidere laves der en årlig opgørelse i form af gødningsregnskaber over at forbruget gødning ikke er større end normerne foreskriver.
- At der er fokus på at nye stalde og produktionssystemer indrettes så lugt og fordampning af ammoniak begrænses ud fra de tekniske og økonomiske muligheder og under hensyntagen til dyrenes fysiologiske og adfærdsmæssige behov.

Ud fra ovennævnte egenkontroller, som indgår i den daglige drift, vurderes det at husdyrbruget lever op til BAT for management.

Fodringsstrategi

Opbevaring af foder sker i 2 foderlader og 4 siloer. Der er placeret et vådfoderanlæg i foderladen, som pumper foder (underjordisk) til blandeanlægget Mineralerne transporteres ca. 1 gang om ugen i originalindpakningen (sække) med minilæsser fra foderladen til blandeanlægget. I blandeanlægget tilsættes mineralerne vådfoderanlægget og sluses derfra og ud i staldene via fodersystemet. De tomme sække placeres i containere. Der vil derfor kun være håndtering af mineralerne inde i bygningen. Ved bygningen med blandeanlægget er der to afløb inde i bygningen, et afløb ved vådfoderblanderen som har afløb til gyllesystemet og et afløb i maskinhusdelen, som har afløb til overfladevandssystemet, men da der kan være risiko for spild inde i bygningen, hvor sækkene med mineraler åbnes og håndteres, afpumpes afløbet til overfladevandssystemet.

- Foderproduktion og indkøb af foder sker på grundlag af foderplanlægning.
- Daglig regulering af fodertildeling.
- Der udarbejdes foderplaner i samarbejde med konsulent og med anvendelse af nyeste viden indenfor svinefodring. Herved optimeres fodringen så unødigt forbrug af råvarer undgås. Jævnlig tilpasning af blanderecepter.
- Godt management og sunde dyr.
- Man blander selv foder.
- Foderanlæg justeres jævnligt, således at udfodret mængde svarer til dyrgruppen og unødigt foder-spild minimeres.



- Slagtesvinene fasefodres, dvs. at der fodres med forskellige foderblandinger afhængigt af dyrenes alder/levende vægt, og for avlsdyrenes vedkommende, afhængigt af hvor de befinder sig i reproduktionsfasen. Kravet til næringsstoffer er forskelligt, og ved at fasefodre indenfor normerne undgås en generel overforsyning med råprotein og fosfor, som ellers vil udskilles via husdyrgødningen og belaste miljøet.

Det vurderes ud fra ovennævnte procedurer og tiltag, som er medvirkende til at minimere udskillelsen af fosfor og kvælstof, og derfor også ammoniakemissionerne, at husdyrbruget lever op til BAT for fodringsstrategi.

Vand

Stalde forsynes fra egen boring. Vandet anvendes som drikkevand og til rengøring af produktionsanlægget. Forbruget til markvanding forventes at være uændret. Stuehus forsynes med vand fra Sunds Vand- og Varmeværk.

- Vandforbruget registreres en gang årligt i regnskabet.
- Evt. lækager identificeres og repareres hurtigst muligt. Defekte drikkekopper udskiftes.
- Bedriftens drikkevandsinstallationer rengøres og efterses jævnlige med henblik på at undgå spild.
- I forbindelse med rengøring iblødsættes staldene for at, minimere forbruget af vaskevand.
- Der anvendes vaskerobot.
- Der udføres regelmæssig kalibrering af drikkevandsanlægget for at undgå spild.
- Der er drikkekopper i alle staldafsnit. Herved undgås drikkevandsspild.

Ud fra ovennævnte procedurer og tekniske løsninger, som er medvirkende til at minimere vandforbruget og til at holde løbende fokus på ressourceforbruget, så der kan ageres hurtigt og effektivt ved driftsforstyrrelser og uheld. Vurderes det at husdyrbruget lever op til BAT for vand.

Energi

Elektricitet anvendes til lys, foderanlæg, blandeanlæg, ventilation, pumpning af gylle, og markvanding etc. Der er varmegenvinding og gyllekøling som varmekilde i staldene. Der anvendes dieselolie som brændstof til gårdens køretøjer. Noget af foderet leveres hver 2. eller 3. dag og er allerede lunt. Fyringsolien bruges desuden til opvarmning af de sidste grader på vandet til foderblandingen, som gyllekølingen ikke når.

Oversigt over forbrug af el og olie på husdyrbruget

Ressource	Årsforbrug
Elforbrug (kWh)	250.000
Dieselolie (l)	50
Fyringsolie (l)	Max. 4000

Belysning:

- Der er kun lys i driftsbygningerne når der arbejdes og når det i øvrigt er nødvendigt af produktionsmæssige årsager.
- Udendørs belysning er dagslysstyret eller har bevægelsessensor, hvorved unødvendigt energi forbrug undgås.

Ventilation:

- Der er etableret multistep ventilation, hvor det er muligt i forbindelse med nybyggeri og renovering.
- Lovpligtig overbrusning til slagtesvinene er tids- og temperaturstyret.
- Mekanisk udstyr, så som ventilationsanlæg og foderanlæg, kontrolleres dagligt for funktionssvigt.
- I de mekanisk ventilerede stalde gennemføres hyppige eftersyn, justeringer og rengøring af ventilationsystemet, hvorved unødigt energiforbrug til ventilation undgås.

Øvrige:



- Alle stalde er isolerede.
- Elforbruget fjernaflæses. Dette giver fokus på forbruget, og muligheder for at reducere dette.
- Der monteres separate elmålere i forbindelse med nybygningen på følgende staldafsnit:
 - a. Nye stalde.
 - b. Alle staldafsnit, så forbruget altid kan følges.
- De 2 store gylletanke er overdækkede og der er dermed ikke tilførsel af regnvand til gylletankene. Dette reducerer antallet af transporter, og derved energiforbruget i forbindelse med udkørsel af gyllen.

Ud fra ovennævnte procedurer og tekniske løsninger, som er medvirkende til at minimere energiforbruget og til at holde løbende fokus på ressourceforbruget, så der kan ageres hurtigt og effektivt ved driftsforstyrrelser og uheld. Vurderes det at husdyrbruget lever op til BAT for energi.

BAT-redegørelse - energibesparende foranstaltninger

Der er opsat lavenergi lysstofrør (LED) på det meste af ejendomme og resten vil blive skiftet ud løbende. Lyset er tændt efter behov, ca. 6-8 timer i døgnet i forbindelse med fodringen. Tidsrummet kan variere. Belysningen udenfor staldene er styret af luxmåler og slukker via et ur ca. 22.30. Energiforbruget aflæses og registreres hver måned. Benyttelsen af lavenergi belysning, eftersyn og rengøring af dette samt under hensyntagen til nødvendigt behov er BAT.

Den genindvundne varme fra gyllekøling udnyttes til blandt andet til opvarmning af vand til iblanding i vådfoderet, som skal være ca. 20 grader varmt. Desuden er der opvarmning af staldene hos de mindste grise og opvarmning af stuehus og forrum. Gyllekøling og udnyttelse af genindvundet varme er BAT.

Alle staldene er blevet renoveret fra 2003 og der er i den forbindelse udskiftet ventilationssystemer fra energiforbrugende systemer til multistepventilation, som er energibesparende. Dette styres ved temperaturføler og kører kun efter behov. Ventilationssystemet vaskes jævnligt for at fjerne snavs, som kan give øget modstand og dermed øget energiforbrug. Ventilationssystemet er undertrykventilation, hvilket er mere energibesparende end ligetrykventilation. Ventilationssystemet er derfor BAT.

Der er lavet en energigennemgang den 3. september 2008, og konstateret, at elforbruget pr. produceret slagtesvin er mellem 17 og 18 kWh. Dette er mere end man normalt forventer, men kan forklares med følgende:

- Der anvendes fermentering af foder til grise, hvilket giver et forøget energiforbrug pr. produceret gris på 1,25 kWh.

- Der anvendes varmepumpe til opvarmning af stalde ved indsættelse, samt til beboelse. Det påvirker elforbruget. Til gengæld substituerer varmepumpen et olieforbrug og med en cop på varmepumpen på omkring 3, vil den samlede CO₂ udledning være lavere, end hvis der havde været anvendt olie til opvarmning. Der anvendes dog oliefyr som supplement til varmepumpe i vinterhalvåret.

De uisolerede varmerør giver et overflødig varmetab til omgivelserne. Det drejer sig om ca. 25 meter rør, der er ca. 25° varmere end omgivelserne.

Varmetabet er på 6.800 kWh varmeenergi årligt. Når det produceres af varmepumpe med cop på 3, er det årlige elforbrug til at dække dette tab, på omkring 2.300 kWh ~ 2.000 kr. Isolering af rørene vil koste ca. 1.000 kr., altså en tilbagebetalingstid på ½ år.

Ud over dette blev der ikke fundet energibesparelspotentiale på ejendommen. De anvendte teknologier til opvarmning, ventilation, belysning, foderfremstilling og udfodring er blandt de bedste på markedet og setpunkterne i styringen er korrekte jævnfør energikonsulenten.

Der er rettet fokus på BAT gennem det nyligt indførte miljøledelsessystem.

Spildevand

Stuehus er tilkoblet septiktank. Herfra ledes vandet via en samlebrønd og grøft til Storåen.

Toilet fra produktionen er ligeledes tilkoblet stuehusets septiktank. Der er ingen egentlig spildevand fra produktionen. Der forekommer dog spildevand i tilknytning til rengøring af produktionsanlæg. Dette vand ledes til gyllebeholder. Vand fra vaskeplads ledes via sand fang til gyllebeholder. Tagvand ledes via rør til mindre sø, som forventes at kunne opfange hele den afledte regnmængde.



Da alt spildevand fra ejendommens produktion, ledes til gyllebeholdere med henblik på senere udbringning på ejendommens udspretningsarealer, vurderes virksomhedens spildevand ikke at være en væsentlig belastning for naboer eller det omgivende miljø.

Ud fra ovennævnte tekniske løsninger, som er medvirkende til at minimere mængden af spildevand og til at holde løbende fokus på ressourceforbruget, så der kan ageres hurtigt og effektivt ved driftsforstyrrelser og uheld. Vurderes det at husdyrbruget lever op til BAT for spildevand.

Støj

Støjkloder fra bedriften er støj fra husdyr, kørsel med landbrugsmaskiner samt til- og frakørsel af foder, produkter og grise til ejendommen.

Levering af råvarer finder ca. sted 1 gang om ugen.

Der leveres grise på alle tider af døgnet.

Der er desuden støj fra de angivne ventilationsafkast, men frekvensregulerede ventilatorer støjer normalt mindre end traditionelle ventilatorer. Ansøger angiver at der bevidst er valgt støjsvageventilatorer.

Ventilationen kører hele døgnet. Anlægget er trinløst reguleret, således det ikke kører på fuld kraft hele tiden.

Ventilationsanlægget renholdes, så det kører mindstmuligt og bruger mindst mulig strøm.

Traktorkørsel er især sæsonbetonet - forår og høst.

Der har ikke tidligere være klager over støj fra bedriften. Det vurderes, at støj fra ejendommen ikke er, eller forventes at blive et problem for de omkringboende

Støv

Fodersiloer indrettes således, at støvgener i forbindelse med indblæsning af foder undgås, f.eks. med melcykloner eller anden støvbegrænsende foranstaltninger.

Reduktion af støvkoncentrationen: Overbrusning med vandtåge, behandling af afgangsluft ved hjælp af luftrensningssystem.

Der har ikke tidligere være klager over støv fra bedriften. Det vurderes, at støv fra ejendommen ikke er, eller forventes at blive et problem for de omkringboende

Lugt

- Rene stier, staldsystemer m. begrænset gylleoverflade, hyppig udslusning, gyllekøling m.m.
- Overdækning af gyllebeholder
- Minimering af omrøring af gyllebeholderen
- Slangeudlægning eller nedfældning af gyllen
- Indarbejdelse af husdyrgødningen hurtigst muligt

Dette er alle tiltag der anvendes for at minimere lugtgener mest muligt.

Opbevaring af husdyrgødning

Gylle:

- Flydende husdyrgødning opbevares i tætte gylletanke og udbringes på markerne ud fra afgrødens behov på den enkelte mark. Herved optimeres optagelsen af næringsstoffer og udvaskningen af nitrat samt udledningen af fosfor minimeres.
- Gyllen afgasses på biogasanlæg.
- Der er etableret vold omkring gylletankene.
- Der etableres flydelag på gylletanken uden teltoverdækning for at minimere ammoniak emission, flydelaget kontrolleres månedligt og der føres logbog over kontrollen, så der er fokus på at flydelaget lever op til kravene.
- Årligt efterses tæthed af overjordisk del og kabler på gyllebeholdere for intakt beskyttelse og eventuelle brud. Ved skader kontaktes leverandøren.



- Tankene tømmes ca. en gang årligt for indvendig inspektion. Inspektionen foretages stående uden for tanken.
- Årligt efterses inspektionsbrønd ved gylletankene, for om der er vand der lugter eller som ser ud til at være med gyllerester. Ved tegn på utætheder kontaktes leverandøren.
- Gyllen omrøres kun forud for udkørsel af gylle.
- Der er konstant flydelag på gyllen i tanken uden teltoverdækning, og efter omrøring/udkørsel kontrolleres det, at der er etableret flydelag senest efter 14 dage, forudsat der er gylle i tanken.
- Der er fast overdækning af de to store gylletanke. Dette reducerer ammoniakfordampningen med 50%.
- Tanken er tilmeldt de lovpligtige eftersyn, hvilket betyder, at tanken hvert 10. år bliver kontrolleret af autoriseret kontrollant for, om tanken opfylder krav til holdbarhed, tæthed og styrke.

Ud fra ovennævnte procedurer og tekniske løsninger, som er medvirkende til at minimere ammoniakemissionen og risikoen for forurening af jord og grundvand. Vurderes det at husdyrbruget lever op til BAT for opbevaring af husdyrgødning.

Forarbejdning af husdyrgødning

- Al gylle afsættes pt til biogas og modtages afgasset retur.

Udbringning af husdyrgødning

- Flydende husdyrgødning udbringes ved slangeudlægning eller nedfældning. Disse udbringningsmetoder er blandt de bedste mht. at reducerer ammoniak emissionen fra det udbragte husdyrgødning.
- Al gylle nedfældes på sort jord og i græsmarker eller der anvendes en teknik, som kan reducere ammoniakfordampningen med samme effekt som nedfældning på den pågældende arealtype (fx forsuring).
- Husdyrgødningen udbringes under hensyn til afgrødernes vækstperiode og behov, hvilket medfører maksimal udnyttelse af næringsstoffer.
- Husdyrgødning udbringes under hensyn til de generelle regler, og foregår i videst mulig omfang efter godt landmandskab, hvilket vil sige, at der tages hensyn til naboer, byområder osv.
- I forbindelse med udbringning af husdyrgødning er der fokus på at holde en passende afstand til områder, hvor der er risiko for afstrømning til vandløb, vandboringer, osv. Derved mindskes risikoen for tab af fosfor og nitrat, samt forurening af vandmiljøet.

Ud fra ovennævnte procedurer og tekniske løsninger, som er medvirkende til at minimere ammoniakemissionen og risikoen for forurening af jord og grundvand. Vurderes det at husdyrbruget lever op til BAT for udbringning af husdyrgødning.

Samlet BAT-vurdering

Samlet vurderes det at projektet lever op til BAT indenfor punkterne, ammoniak, miljøledelse, management, fodringsstrategi, vand, energi, spildevand, støj, støv, lugt, opbevaring af husdyrgødning, forarbejdning af husdyrgødning og udbring af husdyrgødning, blandt andet baseret på punkterne i BREF-dokumentet og lovgivningskravene.

Risikoen ved MRSA eller antibiotikaresistens håndteres af generelle veterinærregler i fødevarestyrelsens regi.

I lovgivningen er der faste krav til BAT på ammoniakudledning, som sikrer at husdyrbrug vælger et staldsystem eller en teknologi blandt de bedste tilgængelige, for at begrænse ammoniakudledningen fra husdyrbruget.

De BAT-krav, der stilles til husdyrbrugene, bidrager til, at målet for fald i ammoniakemissionen i DK nås og at den sundhedspåvirkning ammoniak afstedkommer dermed imødegås. Når ammoniakudledningen begrænses, bidrager det også til en generel bedre beskyttelse af ammoniakfølsom natur, da baggrundsbelastninger hertil begrænses.



Herning Kommune er enig i den samlede BAT vurdering.

Oplysninger m.v. til miljøkonsekvensrapport

Herning Kommune har gennemgået ansøgningen og er af den opfattelse at oplysningskravet vedrørende miljøkonsekvensrapporten er opfyldt, idet den indeholder:

- 1) En beskrivelse af det ansøgte med oplysninger om:
 - a) det ansøgtes placering, udformning, dimensioner og andre relevante særkender,
 - b) det ansøgtes forventede væsentlige og eventuelle kumulative indvirkninger på miljøet,
 - c) det ansøgtes særkender eller de foranstaltninger, der påtænkes truffet for at undgå, forebygge eller begrænse og om muligt neutralisere forventede væsentlige skadelige indvirkninger på miljøet,
 - d) den eller de rimelige alternative løsninger, som ansøger har undersøgt, og som relevante for det ansøgte og dets særlige karakteristika, og hovedårsagerne til den eller de valgte løsninger under hensyn til det ansøgtes indvirkninger på miljøet.
- 2) Et samlet, ikke-teknisk resumé af oplysningerne i pkt. 1, og påtænkte foranstaltninger ved IE-husdyrbrugets ophør, hvis det ansøgte vedrører et IE-husdyrbrug.
- 3) Oplysning om den kompetente ekspert, der har udarbejdet miljøkonsekvensrapporten.

Herning Kommune vurderer, at:

- Punkt 1a, 1b, 1c fremgår af husdyrgodkendelse.dk
- Punkt 1d er beskrevet fyldestgørende
- Punkt 2 er beskrevet fyldestgørende.
- Punkt 3 er beskrevet fyldestgørende.

Herning Kommune vurderer, at oplysninger til miljøkonsekvensrapport er fyldestgørende, se bilag 1 og det i øvrigt anførte i godkendelsen.



Lovgrundlag

Ansøgningen er behandlet i henhold til kravene i lov om husdyrbrug og anvendelse af gødning m.v.¹² med tilhørende bekendtgørelse om tilladelse og godkendelse m.v. af husdyrbrug¹³, husdyrgødningsbekendtgørelsen¹⁴ samt Miljøstyrelsens vejledning om miljøgodkendelse af husdyrbrug.

Herning Kommune har informeret offentligheden og berørte myndigheder tidligt i beslutningsprocessen ved offentlig annoncering på Herning Kommunes hjemmeside i perioden 19. februar til 5. marts 2019. Ingen har ønsket udkastet til afgørelsen tilsendt.

Herning Kommune har fremsendt udkast til afgørelse til naboer og andre berørte, med mulighed for at kommentere udkastet i perioden 27. marts til 24. april 2019. Herning Kommune har ikke modtaget kommentarer til udkastet til afgørelsen.

Klagevejledning og offentliggørelse

Herning Kommune har givet miljøgodkendelse til udvidelse af husdyrbruget på Keldsgårdvej 1, 7451 Sunds. Miljøgodkendelsen er givet i medfør af § 16a i husdyrbrugloven.

Det er muligt at klage over afgørelsen til Miljø- og Fødevarerklagenævnet. Miljøgodkendelsen bliver offentliggjort på Herning Kommunes hjemmeside www.herning.dk under "Planer og offentliggørelser" og "Landbrug" fra den 11. december 2019. Der kan klages i 4 uger. Klageberettigede er ansøger og enhver, der har en individuel, væsentlig interesse i sagen samt visse organisationer, alle som er angivet i husdyrbruglovens §84-87.

Hvis du ønsker at klage over denne afgørelse, kan du klage til Miljø- og Fødevarerklagenævnet. Du klager via Klageportalen, som du finder et link til på forsiden af www.nmkn.dk. Klageportalen ligger på www.borger.dk og www.virk.dk. Du logger på www.borger.dk eller www.virk.dk, ligesom du plejer, typisk med NEM-ID. Klagen sendes gennem Klageportalen til den myndighed, der har truffet afgørelsen. En klage er indgivet, når den er tilgængelig for Herning Kommune i Klageportalen.

Klagen skal være tilgængelig for Herning Kommune i Klageportalen. For at klagen er tilgængelig skal klager har godkendt og betalt gebyr/bestilt en faktura i Klageportalen. Det skal senest ske den 8. januar 2020.

Miljø- og Fødevarerklagenævnet skal som udgangspunkt afvise en klage, der kommer uden om Klageportalen, hvis der ikke er særlige grunde til det. Hvis du ønsker at blive fritaget for at bruge Klageportalen, skal du sende en begrundet anmodning til Herning Kommune, der har truffet afgørelse i sagen. Herning Kommune videresender herefter anmodningen til Miljø- og Fødevarerklagenævnet, som træffer afgørelse om, hvorvidt din anmodning kan imødekommes.

Hvis afgørelsen påklages, bliver det meddelt ansøger.

En eventuel klage har ikke opsættende virkning, medmindre Miljø- og Fødevarerklagenævnet bestemmer andet, hvorfor miljøgodkendelsen på eget ansvar kan udnyttes før klagefristen er udløbet i henhold til Husdyrbruglovens § 81, stk. 1.

Søgsmål

Denne afgørelse om miljøgodkendelse kan også indbringes for domstolene, jævnfør husdyrbruglovens § 90. Det skal ske indenfor seks måneder efter offentliggørelsen.

Med venlig hilsen

¹² Lov om husdyrbrug og anvendelse af gødning m.v., nr. 1572, 20. december 2006, jævnfør lovbekendtgørelse om husdyrbrug og anvendelse af gødning m.v., nr. 1020, 6. juli 2018, med efterfølgende ændringer.

¹³ Bekendtgørelse om godkendelse og tilladelse m.v. af husdyrbrug, nr. 1021, 6. juli 2018, med efterfølgende ændringer.

¹⁴ Bekendtgørelse om husdyrbrug og erhvervsmæssigt dyrehold, husdyrgødning, ensilage m.v., nr. 1076 af 28. august 2018, med efterfølgende ændringer.



Christina Thorslev Petersen
Herning Kommune,
Teknik og Miljø, Landbrugsteam



Interessentliste for høringsperiode og offentliggørelse

Nedenstående er orienteret om udkast til miljøgodkendelsen:

Ansøger

- Driftsfællesskabet Kjargaarden I/S

Rådgiver firmanavn

- Sagro, Helle Borum

Omboende og andre, som får udkastet til miljøgodkendelsen i høring

Linåvej 40	7451	Sunds
Keldsgårdvej 10	7451	Sunds
Keldsgårdvej 6	7451	Sunds
Stabyvej 70	6990	Ulfborg
Trælundvej 26	7400	Herning
Linåvej 33	7451	Sunds
Remmevej 26	7400	Herning
Keldsgårdvej 4	7451	Sunds
Trælundvej 34	7400	Herning
Trælundvej 33	7400	Herning
Linåvej 42	7451	Sunds
Trælundvej 33	7400	Herning
Trælundvej 35	7400	Herning
Linåvej 40	7451	Sunds
Trælundvej 38	7400	Herning
Trælundvej 41	7451	Sunds
Trælundvej 41	7451	Sunds
Keldsgårdvej 9	7451	Sunds
Trælundvej 20	7400	Herning
Trælundvej 34	7400	Herning
Keldsgårdvej 10	7451	Sunds
Keldsgårdvej 9	7451	Sunds
Linåvænget 5	7451	Sunds
Linåvej 39	7451	Sunds
Hollingholtvej 51	7451	Sunds
Keldsgårdvej 8	7451	Sunds
Trælundvej 38	7400	Herning
Linåvej 37	7451	Sunds
Linåvej 37	7451	Sunds
Linåvej 33	7451	Sunds
Keldsgårdvej 1	7451	Sunds
Keldsgårdvej 1	7451	Sunds
Linåvej 39	7451	Sunds
Linåvej 39	7451	Sunds
Keldsgårdvej 6	7451	Sunds



Keldsgårdvej 9	7451	Sunds
Keldsgårdvej 9	7451	Sunds
Keldsgårdvej 8	7451	Sunds
Keldsgårdvej 8 A	7451	Sunds
Nørreåvej 11	7451	Sunds
Nørreåvej 11	7451	Sunds

Nedenstående er orienteret om miljøgodkendelsen:

Klageberettigede jævnfør husdyrbruglovens § 84

Ansøger

- Driftsfællesskabet Kjargaarden I/S

Rådgiver firmanavn

- Sagro, Helle Borum

Enhver, der har en individuel, væsentlig interesse i sagens udfald er i høringsperioden blevet gjort opmærksom på at meddelelse af afgørelsen sker ved offentlig annoncering på Herning Kommunes hjemmeside.

Klageberettigede jævnfør husdyrbruglovens § 85

- Danmarks Fiskeriforening
- Ferskvandsfiskeriforeningen
- Forbrugerrådet
- Arbejderbevægelsens Erhvervsråd

Klageberettigede jævnfør husdyrbruglovens § 86

- Danmarks Naturfredningsforening, Lokalafdeling Herning
- Dansk Ornitologisk Forening, Lokalafdeling Herning
- Foreningen af bredejere ved Gødstrup Sø

Klageberettigede jævnfør husdyrbruglovens § 87

- Dansk Ornitologisk Forening
- Friluftsrådet
- Danmarks Naturfredningsforening
- Det Økologiske Råd
- Danmarks Sportsfiskerforbund
- Aktive Fritidsfiskere i Danmark

Andre:

- Herning Museum
- Styrelsen for Patientsikkerhed



Oversigt over bilag

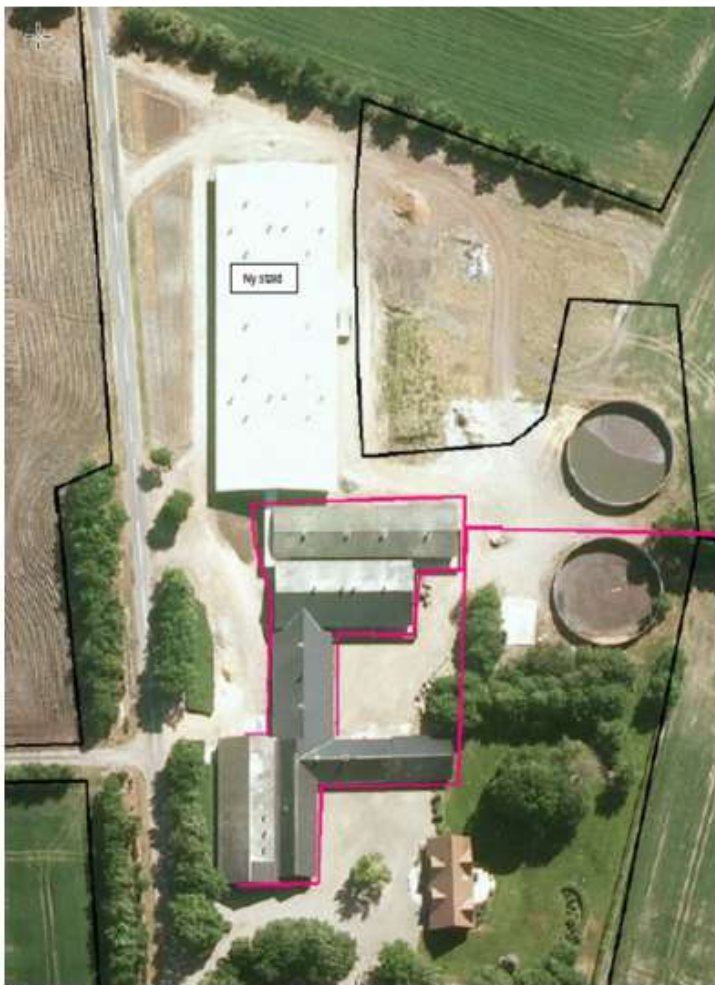
Bilag 1: Oversigt og produktionsarealet

Bilag 2: Afløbsplan

Bilag 3: Beregning på gyllekøling

Bilag 2 Afløbsforhold

Gylle fra staldene ledes til fortanke, hvorfra det afhentes af biogas. Returgylle ledes i gylletankene.



Pink: drænledninger for tagvand/overfladevand eksisterende bygninger – afledes via sandfang og neddrøsing inden afløb til mindre sø
Ved ny stald (6-9) er der etableret afløb til faskiner.



Keldsgårdsvej 1, 7451 Sunds

Kloak og afløbstegning





Bilag 3. Forudsætninger for beregning gyllekøling

Der er køleslanger i i alt 872 m² gulv

Køleeffekten i kummerne er 41,27 W/m²

Ammoniakreduktion: 13,77 %

$W=41,27 \text{ W/m}^2 \times 872\text{m}^2$

36028,71 W = 36KW

Beregning af specifik køleeffekt		
Reduktion	13,8	%
Mekanisk udmugning	9,70	W/m ²
Traditionel udmugning	14,66	W/m ²
Beregning af køleeffekt		
Areal	872	m ²
Mekanisk udmugning	8,5	kW
Traditionel udmugning	12,8	kW
Antal timer på året	8.760	timer/år
Årlig køleydelse		
Mekanisk udmugning	74.111	kWh/år
Traditionel udmugning	111.981	kWh/år
Minimum drifttimer på for anden pumpestørrelse		
Størrelse på pumpe	36	kW
Mekanisk udmugning	2.059	timer
Traditionel udmugning	3.111	timer