

MILJØGODKENDELSE  
til  
kvægbruget  
Hjørnegårdvej 24  
6851 Janderup

I henhold til § 16a i Bekendtgørelse af lov nr. 520  
af 1. maj 2019  
om husdyrbrug og anvendelse af gødning m.v.

Varde  
Kommune



Afgørelse den 22. august 2024



**Postadresse:**  
Varde Kommune  
Bytoften 2, 6800 Varde

**Udarbejdet af:**

Sagsbehandler: Susanne Seested  
Direkte tlf. 7994 6106  
E-mail: suse@varde.dk

**VARDE KOMMUNE**

Erhvervscenteret - Landbrug  
Teknik og Miljø  
Bytoften 2  
6800 Varde

[www.vardekommune.dk](http://www.vardekommune.dk)  
[vardekommune@varde.dk](mailto:vardekommune@varde.dk)

**Doknr. 8770558**

**Sagsnr. GEO-2024-03411**

# Indholdsfortegnelse:

<b>1</b>	<b>INDLEDNING</b>	<b>5</b>
<b>2</b>	<b>BAGGRUND FOR MILJØGODKENDELSE</b>	<b>6</b>
2.1	DATABLAD	6
2.2	BAGGRUND OG HISTORIK	6
<b>3</b>	<b>GODKENDELSE</b>	<b>7</b>
3.1	BESKRIVELSE AF PROJEKTET	7
3.2	DISPENSATION	7
3.3	SUPPLERENDE OPLYSNINGER	8
3.4	FORUDSÆTNINGER	8
<b>4</b>	<b>VILKÅR FOR MILJØGODKENDELSEN</b>	<b>9</b>
4.1	PRODUKTIONSAREALER OG OPBEVARINGSLAGRE	9
4.2	DRIFT OG INDRETNING	10
4.3	LANDSKABSINTERESSER	10
4.4	OPBEVARING OG HÅNDTERING AF HUSDYRGØDNING	10
4.5	LUGT	11
4.6	STØJ OG VIBRATIONER	11
4.7	STØV	12
4.8	SKADEDYR	12
4.9	SPILEVAND, OVERFLADEVAND OG RESTVAND	12
4.10	OPLAG AF OLIE, PESTICIDER OG ØVRIGE KEMIKALIER	12
4.11	LYS	12
4.12	EGENKONTROL	12
4.13	UHELD OG RISICI	12
4.14	OPHØR	13
<b>5</b>	<b>KLAGEVEJLEDNING</b>	<b>14</b>
<b>6</b>	<b>OFFENTLIGGØRELSE</b>	<b>15</b>
<b>7</b>	<b>MILJØTEKNISK BESKRIVELSE OG VURDERING</b>	<b>16</b>
7.1	BELIGGENHED	16
7.2	AFSTANDSKRAV	16
7.3	LANDSKAB OG KULTURMILJØ	18
7.4	SAMDRIFT OG BIAKTIVITETER	20
7.5	INDRETNING	20
7.6	VAND, ENERGI OG KLIMA	23
7.7	AFFALD	24
7.8	HUSDYRGØDNING - PRODUKTION, OPBEVARING OG UDBRINGNING	25
7.9	ENSILAGE- OG FODEROPBEVARING	26
7.10	LUGT	27
7.11	STØJ OG RYSTELSER	28
7.12	STØV	29
7.13	SKADEDYR	29
7.14	LYS	30
7.15	TRANSPORTER	30
7.16	AFLØBSFORHOLD	32
7.17	DRIFTSFORSTYRELSELER ELLER UHELD	34
7.18	BESKYTTEDE NATUROMRÅDER OMKRING HUSDYRBRUGET - AMMONIAK	35
7.19	PÅVIRKNING AF "BILAG IV ARTER"	38
7.20	BAT - AMMONIAK	39
7.21	BAT - MANAGEMENT	41
7.22	BAT - NITRAT, FOSFOR OG FODRINGSSTRATEGI	41

7.23	BAT – OPBEVARING OG HÅNDBLIVNING AF HUSDYRGØDNING.....	42
7.24	BAT – UDBRINGNING AF HUSDYRGØDNING .....	42
7.25	SAMLET BAT-VURDERING.....	42
<b>8</b>	<b>EGENKONTROL.....</b>	<b>43</b>
<b>9</b>	<b>FORANSTALTNINGER VED OPHØR AF PRODUKTION.....</b>	<b>43</b>
<b>10</b>	<b>BEFOLKNING OG MENNESKERS SUNDHED.....</b>	<b>44</b>
<b>11</b>	<b>SAMLET VURDERING .....</b>	<b>44</b>
<b>12</b>	<b>NABO- / PARTSHØRING.....</b>	<b>45</b>

# 1 Indledning

Denne miljøgodkendelse fastlægger de vilkår, der skal gælde for en udvidelse af husdyrbruget på Hjørnevej 24, 6851 Janderup i Varde Kommune. Vilkårene sikrer, at udvidelse og drift af husdyrbruget kan ske uden at påvirke miljøet væsentligt.

Miljøet skal i denne sammenhæng forstås som omgivelserne i bred forstand, herunder befolkning, flora og fauna, vandmiljø, landskab og kulturhistorie samt ressourceforbrug.

I forbindelse med udarbejdelse af udkast til miljøgodkendelse, har Varde Kommune udarbejdet en miljøteknisk beskrivelse og vurdering af det ansøgte projekt. Denne danner baggrund for afgørelsen, herunder de stillede vilkår, som fremgår af afsnit 4.

Ansøgningen om miljøgodkendelse har været offentliggjort på Digital MiljøAdministration (DMA) [www.dma.mst.dk](http://www.dma.mst.dk) og sendt i naboorientering fra den 3. maj 2024 til og med den 21. maj 2024. Offentligheden har hermed haft mulighed for at komme med forslag og bemærkninger til projektet, samt anmode om at få tilsendt udkast til afgørelse, når dette foreligger.

Varde Kommune har modtaget et samlet skriv med bemærkninger fra Nybrovej 102A, Hjørnegårdvej 30, Hjørnegårdvej 18 og Hjørnegårdvej 16. Deri indgår bemærkninger til udvidelsen, møddingsplads, afstandskrav, støj, lugt, fluer og tunge transportere, som behandles under de respektive afsnit.

Udkast til afgørelse er sendt i nabo- / partshøring i 30 dage, hvor der er mulighed for at komme med synspunkter, kommentarer eller indsigelser til projektet. Der er sideløbende med nabo- / partshøring foretaget høring af offentligheden, ved at udkast til miljøgodkendelse sammen med ansøgning og miljøkonsekvensrapport er lagt på Varde Kommunes hjemmeside under "Høringer".

Udkast til afgørelse skal give offentligheden og beslutningstagerne et fælles grundlag for at debattere projektet, inden der tages endelig stilling til, om det skal kunne realiseres.

I høringsperioden er der indkommet et samlet skriv med bemærkninger fra samme fire ovennævnte adresse som i naboorienteringen, denne gang med fokus på tunge transportere/vejens beskaffenhed og støv. Emnerne er behandlet under de respektive afsnit.

Copyright på kort: Geodatastyrelsen, SDFE, Hexagon, Varde Kommune.

## 2 Baggrund for miljøgodkendelse

### 2.1 Datablad

Ejer og kontaktperson:	Michael Rocky de Moree, Søvigmarkvej 41, 6851 Janderup, mobil 20482582, mail: sovigdairy@hotmail.com
Ejerlav og matrikel nr.:	10a – Kærup By, Janderup
Virksomhedens art:	Kvægbrug
Ejendomsnummer:	5730024524
CHR-nummer:	44837
CVR-nummer:	43142240
Konsulent:	Rikke Ilsøe Mogensen, 96814223, rim@vestjysk.dk
Tilsynsmyndighed:	Varde Kommune
Er husdyrbruget et IE-brug:	Nej
Ansøgning:	Skema nr. 245041, version 3, indsendt den 27. juni 2024 og scenarie i skema nr. 245085.
Udkast i nabohøring:	Fra den 4. juli til og med den 5. august 2024.
Godkendelsesdato:	Den 22. august 2024.

### 2.2 Baggrund og historik

Husdyrbruget har en § 11 miljøtilladelse fra den 14. juli 2008. Her forlænges kostalden mod nord med dybstrøelse, en ungdyrstald nedrives og to eksisterende ensilageplansiloer forlænges, hvor den nedrevne stald lå.

Husdyrbruget har et tillæg nr. 1 til miljøtilladelse fra den 8. juni 2012, hvor restvand og overfladevand fra befæstede arealer og plansiloer udsprinkles i stedet for at blive ledt til gylletanken.

Den 11. oktober 2016 er der foretaget en revurdering af miljøtilladelsen med påbud om vilkårsændringer. Denne revurdering er overrulet af en afgørelse om frafald af krav om revurdering fra den 6. december 2017.

Den 29. oktober 2018 er der givet en afgørelse på anmeldelse af ensilageplansiloer.

Søvig Dairy er ny ejer af ejendommen og har nu søgt om en ny miljøgodkendelse på baggrund af et ønske om at udvide husdyrbruget på Hjørnegårdvej 24, 6851 Janderup.

Ansøgningen er modtaget af Varde Kommune den 25. april 2024.

I forbindelse med sagsbehandlingen er der indhentet supplerende oplysninger.

### 3 Godkendelse

Varde Kommune har afgjort, at husdyrbruget på Hjørnegårdvej 24, 6851 Janderup kan udvides som ansøgt. Der er nærmere redegjort for de vurderinger der ligger til grund for afgørelsen i den miljøtekniske beskrivelse og vurdering.

Miljøgodkendelsen meddeles efter § 16a i "Bekendtgørelse af lov nr. 520 af 1. maj 2019 om husdyrbrug og anvendelse af gødning m.v." herefter benævnt husdyrbrugloven, på en række nærmere angivne vilkår i afsnit 4.

Husdyrbruget skal til enhver tid leve op til gældende regler i love og bekendtgørelser – også selvom disse regler eventuelt måtte være skærpede i forhold til denne afgørelse.

Det skal i øvrigt bemærkes, at tilladelser og godkendelser der vedrører anden lovgivning, for eksempel byggetilladelse, skal indhentes særskilt. Der skal også indhentes byggetilladelse, hvis en bygning ændrer anvendelse.

Henvendelse om afgørelsen kan ske til Varde Kommune, Erhvervscenteret - Landbrug.

Eventuelle udvidelser og ændringer af husdyrbrugets anlæg, som ikke fremgår af denne afgørelse, skal meddeles til – og godkendes af Varde Kommune inden disse gennemføres.

I henhold til husdyrbruglovens § 59a bortfalder godkendelsen, hvis den ikke er udnyttet, inden 6 år efter den er meddelt. Hvis en del af godkendelsen ikke er udnyttet, bortfalder godkendelsen for denne del.

#### 3.1 Beskrivelse af projektet

Husdyrbruget har tilladelse til et dyrehold bestående af 125 malkekøer, tung race, 86 kvier (6 til 28 mdr.), 24 småkalve (0-6 mdr.) og 60 producerede tyrekalve fra 40 til 45 kg, hvilket svarer til 221,12 dyreenheder (DE).

Ifølge den nugældende husdyrbrugslov skal der ikke længere søges om og gives godkendelse til et bestemt dyrehold, men om et bestemt produktionsareal, det vil sige det areal, som dyrene på husdyrbruget kan opholde sig på.

Der søges om:

- En ombygning af maskinhuset til stald med et nyt produktionsareal på 675 m<sup>2</sup> dybstrøelse
- I den eksisterende stald udvides det eksisterende dybstrøelsesområde med 50 m<sup>2</sup> dybstrøelse
- Der etableres en ny møddingsplads på 56 m<sup>2</sup> med en fast gødningsandel på 50 m<sup>2</sup>

Der søges alternativt også om denne mulighed:

- En ændring af 525 m<sup>2</sup> dybstrøelse til 140 m<sup>2</sup> sengebåse med fast gulv og 385 m<sup>2</sup> sengebåse med fast drænet gulv

Sidstnævnte punkt jævnfør scenarieberegninger i skema nr. 245085.

#### 3.2 Dispensation

Varde Kommune meddeler i henhold til § 9 stk. 3 i husdyrbrugloven dispensation til ændring af eksisterende maskinhus til stald i en afstand af 18 meter fra matrikel nr. 10c, Kærup By, Janderup.

Varde Kommune meddeler i henhold til § 9 stk. 3 i husdyrbrugloven dispensation til udvidelse i eksisterende stald i en afstand af 13 meter fra matrikel nr. 10c, Kærup By, Janderup mod nord og i en afstand af 19 meter fra matrikel nr. 10c, Kærup By, Janderup mod syd.

### **3.3 Supplerende oplysninger**

I forbindelse med sagsbehandlingen har Varde Kommune orienteret og indhentet oplysninger fra følgende:

- Idéfasen ved offentlig annoncering
- Interne høringer i Varde Kommune
- Nabohearing ved berørte naboer

### **3.4 Forudsætninger**

Varde Kommune forudsætter, at projektet gennemføres og drives som beskrevet i ansøgningen, og at den generelt gældende lovgivning overholdes.

Miljøgodkendelsen meddeles på vilkår, der sikrer at kravene i § 27 i husdyrbrugloven opfyldes. Der stilles derfor følgende vilkår til husdyrbrugets anlæg:



## 4 Vilkår for miljøgodkendelsen

### 4.1 Produktionsarealer og opbevaringslagre

- a. Husdyrbruget må maksimalt have produktionsarealer som det fremgår af tabel 1, og beliggende, som det fremgår af figur 4 og figur 5.

Staldnavn	Staldstørrelse (m <sup>2</sup> )	Ventilation	Kildehøjde	Produktion	Antal måneder udegående	Produktionsareal (m <sup>2</sup> )
<b>Ansøgt drift</b>						
Kostald	2461	Naturlig ventilation	3 m	(#694793) Malkekøer, kvier og stude. Dybstrøelse	0	50
				(#694251) Malkekøer, kvier og stude. Sengestald med fast gulv	0	700
				(#694250) Malkekøer, kvier og stude. Dybstrøelse	0	475
				(#694249) Malkekøer, kvier og stude. Sengestald med spalter (kanal, bagskyl eller ringkanal)	0	860
ny stald	718	Naturlig ventilation	3 m	(#694252) Flexgruppe: Alle kvæg; Dybstrøelse	0	700
<b>Sum</b>						<b>2785</b>

**Tabel 1. Godkendte produktionsarealer jævnfør figur 5.**

- b. Benyttes scenariemuligheden må husdyrbruget maksimalt have produktionsarealer som det fremgår af tabel 2, og beliggende, som det fremgår af figur 4 og figur 6.

Staldnavn	Staldstørrelse (m <sup>2</sup> )	Ventilation	Kildehøjde	Produktion	Antal måneder udegående	Produktionsareal (m <sup>2</sup> )
<b>Ansøgt drift</b>						
Kostald	2461	Naturlig ventilation	3 m	(#695014) Malkekøer, kvier og stude. Sengestald med fast gulv	0	140
				(#695013) Malkekøer, kvier og stude. Sengestald med fast gulv	0	700
				(#695012) Malkekøer, kvier og stude. Fast drænet gulv med skraber og ajleafløb	0	385
				(#695011) Malkekøer, kvier og stude. Sengestald med spalter (kanal, bagskyl eller ringkanal)	0	860
ny stald	718	Naturlig ventilation	3 m	(#695021) Flexgruppe: Alle kvæg; Dybstrøelse	0	675
<b>Sum</b>						<b>2760</b>

**Tabel 2. Godkendte produktionsarealer i scenariet.**

- c. Husdyrbruget må maksimalt have arealer med gødningsopbevaring, som det fremgår af tabel 3, og beliggende, som det fremgår af figur 4.

Opbevaringslagre					
Navn	Lagertype	Yderligere oplysninger	Bedste tilgængelige opbevaringsteknik	Dimension	Areal (m <sup>2</sup> )
Ansøgt drift					
Gylletank I	Flydende	Der tilføres kun husdyrgødning fra denne bedrift. Der planlægges teltoverdækning af gylletanken.		4 x 22 meter	365
Gylletank II	Flydende	Der tilføres kun husdyrgødning fra denne bedrift. Der planlægges teltoverdækning af tanken.		4,5 x 22 meter	409
Møddingsplads	Fast				56

**Tabel 3. Godkendte arealer med gødningsopbevaring, møddingspladsen er godkendt med en fast gødningsandel på 50 m<sup>2</sup> jævnfør figur 4.**

## 4.2 Drift og indretning

- a. Husdyrbrugets drift og indretning skal være i overensstemmelse med de oplysninger der fremgår af den miljøtekniske beskrivelse, medmindre andet fremgår af afgørelsens vilkår.
- b. De vilkår der vedrører driften, skal være kendt af de ansatte/andre der er beskæftiget med den pågældende del af driften. Et eksemplar af miljøgodkendelsen skal til enhver tid være tilgængeligt for de personer, der har ansvaret for husdyrbrugets daglige drift.

### Fast drænet gulv

- c. I eksisterende stald (bygning 1) skal der i det nye produktionsareal på 385 m<sup>2</sup> etableres faste, drænedede gulve med skraber jævnfør figur 6 i det tilfælde, hvor scenariet tages i brug.
- d. Gulve støbt på stedet skal være dimensioneret med et fald på minimum 1,5 % mod gulvmidte. Præfabrikerede gulve skal have et fald på minimum 1,0 % mod gulvmidte.
- e. Gulvet skal være udført med ajlefløb. Lysningsarealet til ajlefløb/gylleopsamling må maksimalt udgøre 5 % af det samlede gangareal, som udgøres af faste, drænedede gulve med skraber i bygning 1.
- f. Der skal hver dag foretages skrabninger hver anden time.
- g. Skraberer skal være forsynet med timer.
- h. Skraberer skal vedligeholdes i overensstemmelse med producentens vejledning. Vejledningen skal opbevares på husdyrbruget.
- i. Enhver form for driftsstop skal noteres i logbog med angivelse af årsag og varighed. Tilsynsmyndigheden skal underrettes ved driftsstop, der har en varighed af mere end 2 uger.
- j. Logbog, servicefaktura, registrering fra datalogger eller lignende, der dokumenterer, at skraberer er i drift og vedligeholdes, skal opbevares på husdyrbruget i mindst fem år og forevises på tilsynsmyndighedens forlangende.

## 4.3 Landskabsinteresser

- a. Placering, udformning, arkitektur og materialevalg af nybyggeri skal følge beskrivelsen i den miljøtekniske redegørelse.
- b. Bygningsændringer skal udføres i afdæmpede farver og i ikke-reflekterende materialer.
- c. Fremadrettet skal den eksisterende beplantning markeret med grønt i figur 3 bevares og vedligeholdes og om nødvendigt genplantes med hjemmehørende træarter egnet til det åbne land.

## 4.4 Opbevaring og håndtering af husdyrgødning

- a. Påfyldning af gylle til gyllevogn og lignende skal altid ske under opsyn.
- b. Fast husdyrgødning skal efter udmugning opbevares i en lukket, tæt container og være overdækket med en presenning og placeres på den godkendte møddingsplads.
- c. Hvis ikke en lukket, tæt container anvendes til opbevaring af fast husdyrgødning, men at det opbevares på anden vis, skal møddingspladsen være indrettet, så pladsen lever op til kravene i husdyrgødningsbekendtgørelsen.

## 4.5 Lugt

- a. Hele husdyrbruget og dets omgivelser skal renholdes således, at lugtgener begrænses mest muligt.
- b. Såfremt tilsynsmyndigheden skønner, at lugtgener i omgivelserne vurderes at være væsentligt større end der kan forventes ifølge grundlaget for miljøvurderingen, skal husdyrbruget lade foretage undersøgelse af muligheder for begrænsning af lugtkilder og/eller behandling af afkastluften. Undersøgelsens omfang vil blive fastsat af tilsynsmyndigheden på baggrund af en konkret vurdering af sagen. Lugtundersøgelser kan maksimalt kræves én gang pr. år. Virksomheden afholder selv omkostningerne til dokumentation, undersøgelser og målinger.

## 4.6 Støj og vibrationer

- a. Husdyrbrugets bidrag til støjbelastningen må, ved udendørs opholdsarealer ved boliger beliggende i landzone uden for eget skel, ikke overskride de anførte værdier 1,5 meter over terræn i frit felt:

Tidspunkt	Støjgrænser	Reference tidsrum
<b>Dag</b>		
Mandag - fredag kl. 07 - 18	55 dB(A)	8 timer
Lørdag kl. 07 - 14	55 dB(A)	7 timer
Lørdag kl. 14 - 18	45 dB(A)	4 timer
Søn- og helligdag kl. 07 - 18	45 dB(A)	8 timer
<b>Aften</b>		
Alle dage kl. 18 - 22	45 dB(A)	1 time
<b>Nat</b>		
Alle dage kl. 22 - 07	40 dB(A)	½ time

### Støjgrænser

- b. Støjens maksimalværdi må om natten ikke overstige ovenstående grænseværdier med mere end 15 dB(A) ved alle beboelser.
- c. Ved dokumentation for overholdelse af støjvilkår skal der ses bort fra kortvarig sæsonafhængig kørsel udenfor husdyranlægget f.eks. pløjning og høst.
- d. Hvis tilsynsmyndigheden vurderer det nødvendigt, skal husdyrbruget dokumentere, at støjvilkåret er overholdt. Dokumentationen skal belyse støjbelastningen med husdyrbruget i fuld repræsentativ drift. Dette kan dog højst kræves en gang årligt, såfremt ovennævnte støjgrænser overholdes.

Dokumentationen skal ske i form af resultat af en støjmåling udført efter retningslinjerne i Miljøstyrelsens vejledning nr. 5 og 6/1984, eller efter en beregning udført efter den nordiske beregningsmetode for eksternt støj fra virksomheder jf. Miljøstyrelsens vejledning nr. 5/1993. Ved ændringer skal den nyeste vejledning anvendes.

Er dokumentationen udført som beregning, skal den indeholde de oplysninger om beregningsforudsætningerne, som er nødvendige for vurdering af rigtigheden af beregningsresultaterne. Er dokumentationen udført som måling, skal driftsforholdene under

målingen beskrives. Som udgangspunkt accepteres en ubestemthed på de målte eller beregnede støjbelastninger på max. +/- 3 dB(A).

- e. Målingerne eller beregningerne skal udføres af en person eller et laboratorium, som er akkrediteret af DANAK eller godkendt af Miljøstyrelsen til "Måling – ekstern støj".
- f. Resultaterne skal sendes til tilsynsmyndigheden senest 1 måned efter målingernes gennemførelse.

#### **4.7 Støv**

- a. Drift af anlægget må ikke medføre væsentlige støvgener uden for husdyranlægget.

#### **4.8 Skadedyr**

- a. Der skal på husdyrbruget foretages effektiv fluebekæmpelse i overensstemmelse med de til enhver tid nyeste retningslinjer fra Aarhus Universitet, Institut for Agroøkologi.
- b. Opbevaring af foder skal ske på en sådan måde, at der ikke opstår risiko for tilhold af skadedyr.

#### **4.9 Spildevand, overfladevand og restvand**

- a. Overfladevand fra befæstede arealer, som kan være forurenede med næringsstoffer, skal opsamles og udbringes i henhold til gældende regler.
- b. Tagbrønde og brønde i øvrigt indenfor en afstand på 15 meter fra stalde skal hæves minimum 10 cm over terræn, når de fører til dræn eller vandløb.
- c. Det areal, der udsprinkles restvand på, skal i m<sup>2</sup> være mindst lige så stort som det areal, der opsamles restvand fra.
- d. Der må ikke løbe restvand væk fra de arealer, der udsprinkles restvand på.
- e. Der må ikke være vandløb, grøfter, drænbrønde eller boreriger indenfor 15 m fra det område, hvor der udsprinkles restvand.
- f. Der skal være etableret en fast anordning, så restvandet i tilfælde af vandmættet/frosset jord kan pumpes i gyllebeholder.
- g. Overkant af opsamlingsbeholder/pumpebrønd til restvand skal være over niveau for opsamlingsarealet, så der ikke kan ske overløb.

#### **4.10 Oplag af olie, pesticider og øvrige kemikalier**

- a. Opbevaring af kemikalier, samt spildolie og kemikalieaffald, skal foregå i rum med fast bund og uden mulighed for forurening af jord, afløbssystem, grundvand og vandløb.

#### **4.11 Lys**

- a. Driften må ikke medføre væsentlige lysgener uden for husdyrbruget.

#### **4.12 Egenkontrol**

- a. Dokumentation skal opbevares samlet, i papirform eller elektronisk, og være lettilgængelige for tilsynsmyndigheden. Dokumentationen skal fremvises til tilsynsmyndigheden på forlangende og skal gemmes minimum 5 år.

#### **4.13 Uheld og risici**

- a. Alle uheld og driftsforstyrrelser, herunder evt. spild på udendørs arealer, der kan medføre forurening, skal straks meddeles alarmcentralen (tlf.: 112) og efterfølgende Erhvervscenteret, Varde Kommune (tlf.: 7994 6800).

#### **4.14 Ophør**

- a. Ved ophør af driften, skal der træffes de nødvendige foranstaltninger for at undgå forureningsfare. Alle opbevaringsanlæg skal tømmes og rengøres, og husdyranlægget skal fremstå i miljømæssig god stand.

## 5 Klagevejledning

Afgørelsen kan påklages til Miljø- og Fødevareklagenævnet i henhold til § 76 i Husdyrbrugloven af de klageberettigede, der fremgår af lovens §§ 84-87.

Hvis du ønsker at klage over afgørelsen, skal du gøre det elektronisk og direkte til Miljø og Fødevareklagenævnet via Klageportalen. Du kan få adgang til Klageportalen via <https://kpo.naevneneshus.dk>

Din klage skal være modtaget senest den 19. september 2024.

Det er en betingelse for behandling af din klage, at du indbetaler et gebyr.

Vejledning om hvordan du klager og om gebyrordningen kan du finde på <https://kpo.naevneneshus.dk>

Samme sted fremgår det også, at der er visse særlige forhold, som kan begrunde en undtagelse fra kravet om at klage via Klageportalen.

Har du brug for yderligere oplysninger eller hjælp til Klageportalen, kan du kontakte [nh@naevneneshus.dk](mailto:nh@naevneneshus.dk) eller tlf. 7240 5600.

Såfremt afgørelsen ønskes indbragt for domstolene, skal søgsmål være anlagt inden 6 måneder fra afgørelsens offentliggørelse samt være i overensstemmelse med § 26 i forvaltningsloven.

## 6 Offentliggørelse

Offentliggørelse af afgørelsen sker på Digital MiljøAdministration <https://dma.mst.dk/> under "Offentliggørelser", den 22. august 2024.

På Varde Kommunes vegne den 22. august 2024

Susanne Seested

Landbrugssagsbehandler

### Kopi sendt til:

- Rikke Ilsøe Mogensen, e-mail: rim@vestjysk.dk
- Styrelsen for Patientsikkerhed, Tilsyn og Rådgivning Vest, Adelvej 34, Tavlov, 7000 Fredericia, e-mail: trvest@stps.dk
- Danmarks Fiskeriforening, Nordensvej 3, Taulov, 7000 Fredericia, e-mail: mail@dkfisk.dk
- Ferskvandsfiskeriforeningen for Danmark, v. Niels Barslund, Vormstrupvej 2, 7540 Haderup, e-mail: nb@ferskvandsfiskeriforeningen.dk
- Arbejderbevægelsens Erhvervsråd, Reventlowsgade 14,1, 1651 Kbh.V, e-mail: ae@ae.dk
- Forbrugerrådet, Fiolstræde 17, 1017 Kbh.K, e-mail: fbr@fbr.dk
- Rådet for Grøn Omstilling, Kompagnistræde 22, 3.sal, 1208 Kbh.K, e-mail: info@rgo.dk
- Danmarks Sportsfiskerforbund, Skyttevej 5, 7182 Bredsten, e-mail: lbt@sportsfiskerforbundet.dk
- Danmarks Naturfredningsforening, Masnedøgade 20, 2100 København Ø, e-mail: dnvarde-sager@dn.dk
- Dansk Ornitologisk Forening, Vesterbrogade 140, 1620 Kbh.V, e-mail: natur@dof.dk samt lokalforeningen for sydvestjylland e-mail: varde@dof.dk
- Greenpeace Danmark: info.dk@greenpeace.org

## 7 Miljøteknisk beskrivelse og vurdering

### Beliggenhed, landskab og kulturmiljø

#### 7.1 Beliggenhed

Husdyrbruget ligger i det åbne land på Hjørnegårdvej 24, 6851 Janderup. Janderup er nærmeste byzone ca. 1,8 km syd for ejendommen.

Den nærmeste samlet bebyggelse er beliggende i Kærup, Nybrovej 102B, som ligger ca. 630 meter vest for ejendommen.

Nærmeste nabo uden landbrugspligt er Hjørnegårdvej 18, ca. 175 meter nordvest for ejendommen.



**Figur 1. Husdyrbruget i forhold til nærmeste nabo uden landbrugspligt og nærmeste samlet bebyggelse. Nærmeste byzone er Janderup ca. 1,8 km syd for husdyrbruget.**

Varde Kommune vurderer at beliggenheden er tilstrækkeligt beskrevet.

#### 7.2 Afstandskrav

Afstandskravene i henhold til § 6 i Husdyrbrugloven er overholdt, da husdyrbrugets anlæg ikke er beliggende:

- i et eksisterende eller ifølge kommuneplanens rammedel fremtidigt byzone- eller sommerhusområde
- i et område i landzone, der i lokalplan er udlagt til boligformål, blandet bolig og erhvervsformål eller til offentlige formål med henblik på beboelse, institutioner, rekreative formål og lign.,
- i en afstand mindre end 50 m fra ovennævnte områder eller
- i en afstand mindre end 50 m fra en nabobeboelse.

Følgende afstandskrav i henhold til § 8 i husdyrbrugloven er overholdt:

- ikke almene vandforsyningsanlæg (25 m)



- almene vandforsyningsanlæg (50 m)
- vandløb, dræn og søer (15 m)
- offentlig vej og privat fællesvej (15 m)
- levnedsmiddelvirksomhed (25 m)
- beboelse på samme ejendom (15 m)

Følgende afstandskrav i henhold til § 8 i husdyrbrugloven er ikke overholdt:

- naboskel (30 m)

Husdyrbruget er for nyligt blevet udstykket, og de nye matrikelskel ligger tæt op ad husdyrbrugets anlæg. De afstandskrav til naboskel som ikke kan overholdes er alle til den bygningsløse matrikel, 10c, Kærup By, Janderup, der omkredser husdyrbruget, se figur 2.



**Figur 2. Husdyrbrugets matrikel og de afstandskrav kommunen dispenserer til.**

Eksisterende maskinhus (bygning 2) er en lovligt opført bygning fra 2009, som indvendigt bliver ombygget til en stald med dybstrøelse. Maskinhuset, hvori den ændrede anvendelse til stald finder sted, overholder ikke afstandskravet på 30 meter til naboskel mod nord. Da ændringen af bygningsanvendelsen finder sted i en lovlig opført bygning, og idet husdyrbruksloven øvrige krav til lugt og ammoniak kan overholdes, og idet den tilstødende matrikel er bygningsløs, vurderer Varde Kommune at der kan gives dispensation til at ombygge maskinhuset til stald i en afstand af 18 meter fra naboskel mod nord.

Varde Kommune meddeler i henhold til § 9 stk. 3 i husdyrbrugloven dispensation til ændring af eksisterende maskinhus til stald (bygning 2) i en afstand af 18 meter fra matrikel nr. 10c, Kærup By, Janderup.

Der sker en udvidelse af eksisterende stald (bygning 1), indretningsmæssigt i form af at noget gulvareal bliver lavet om til produktionsareal, hvor dyrene kan opholde sig. Udvidelsen finder sted i en lovligt opført stald fra 1999 og 2008, som ikke overholder afstandskravet på 30 meter til naboskel mod nord og mod syd. Da den indvendige udvidelse finder sted i en lovlig opført bygning, og idet husdyrbrugloven øvrige krav til lugt og ammoniak kan overholdes, og idet den tilstødende matrikel er bygningsløs, vurderer Varde Kommune, at der kan gives dispensation til at udvide i stalden, som ligger 13 meter fra matrikelskel mod nord og 19 meter fra matrikelskel mod syd.

Varde Kommune meddeler i henhold til § 9 stk. 3 i husdyrbrugloven dispensation til udvidelse i eksisterende stald (bygning 1) i en afstand af 13 meter fra matrikel nr. 10c, Kærup By, Janderup mod nord og i en afstand af 19 meter fra matrikel nr. 10c, Kærup By, Janderup mod syd.

Forholdene omkring dispensationer til afstandskrav har været sendt i høring hos E.U.H. HOLDING A/S, som ikke har gjort indsigelse.

### **Naboindsigelse**

Der er ytret bekymring om etableringen af en ny møddingsplads og ansøgningen om dispensation fra denne til naboskel og placering i nærheden af boringer.

Ansøger dropper den først ansøgte etablering af en ny møddingsplads nord for gylletankene. I stedet vil dybstrøelse blive opbevaret i en lukket container opstillet på et eksisterende befæstet areal, som i 2018 blev godkendt som ensilageplads og som før da har været godkendt som møddingsplads siden 2008. Disse 50 m<sup>2</sup> godkendes igen til opbevaring af fast husdyrgødning.

I forbindelse med godkendelse af den ny møddingsplads er alle afstandskrav overholdt.

Der er ingen aktive boringer på husdyrbruget, men der har tidligere været to boringer i tilknytning til husdyrbruget. Den ene var en ældre drikkevandsboring sløjfet i 2016 og den anden en markvandsboring sløjfet i 2012.

## **7.3 Landskab og kulturmiljø**

I forbindelse med sagsbehandlingen er husdyrbrugets beliggenhed i forhold til udpegningerne i Varde Kommunes Kommuneplan 2021 samt andre udpegninger blevet gennemgået. Husdyrbrugets anlæg ligger **indenfor**

- Landzone
- Åbne landbrugslandskaber
- Egnede områder til store husdyrbrug
- Særligt værdifuldt landbrugsområde

Af Kommuneplan 2021 for Varde Kommune fremgår det blandt andet, at

Anvendelse af reflekterende materialer i **det åbne land (Landzone)** skal søges begrænset og om nødvendigt afskærmes.

I de **større sammenhængende landskaber** skal de visuelle og landskabelige sammenhæng sikres. De større sammenhængende landskaber skal søges friholdt for større byggeri, jordløse brug og tekniske anlæg, som slører de visuelle sammenhænge.

I **åbne landbrugslandskaber** skal store tekniske anlæg, herunder store husdyrbrug med mere end 500 dyreenheder tilpasses landskabets karakter.

Områder til placering af **store husdyrbrug** skal friholdes for udvikling, der er i modstrid med etablering af store landbrugsbygninger og -anlæg.

I **særligt værdifulde landbrugsområder** skal det sikres, at arealerne kan anvendes længst muligt til landbrugsmæssige formål før overgangen til anden anvendelse.

Det nærmeste beskyttede sten- eller jorddige ligger i et markskel ca. 1.050 meter sydvest for husdyrbruget, og berøres ikke af udvidelsen.

Udvidelsen sker udenfor beskyttelseslinje for fredede fortidsminder, å-beskyttelseslinje, sø-beskyttelseslinje, strand-beskyttelseslinje og skovbyggelinje.

Den ny møddingsplads etableres op ad den vestlige side af de eksisterende ensilageplansiloer. Der er ikke en møddingsplads i forvejen, og derfor vurderer Varde Kommune den ny møddingsplads som erhvervsmæssigt nødvendigt.

For fremadrettet af bevare husdyrbrugets tilpasning i landskabet stiller Varde Kommune vilkår om bevarelse af den eksisterende beplantning markeret med grønt i figur 3.



**Figur 3. Markering af eksisterende beplantning med grønt som fremadrettet skal bevares og vedligeholdes.**

Varde Kommune vurderer at

- bygningsændringerne og møddingspladsen er erhvervsmæssigt nødvendigt for landbrugsdriften
- udvidelsen ikke er i strid med Kommuneplan 2021 for Varde Kommune
- det samlede bygningsanlæg vil fremstå som en driftsmæssig enhed
- bygningsændringerne og møddingspladsen ved overholdelse af de stillede vilkår, ikke ændrer væsentligt på oplevelsen af landskabet, samt at det ikke vil få indflydelse på det udpegede kulturmiljø
- at udvidelsen, og de deraf følgende ændringer i området, ikke vil være i strid med hensynet til kulturhistoriske interesser.

Varde Kommune stiller af hensyn til landskabsinteresser vilkår om at bygningerne skal opføres i afdæmpede farver og i ikke-reflekterende materialer.

# Husdyrhold og drift

## 7.4 Samdrift og biaktiviteter

Ansøger oplyser: *Ansøger ejer også Søvigmarkvej 41 og Nybrovej 152, som begge har dyrehold. Da 50% af den ukorrigerede geneafstand for lugt er beregnet til under 100 m, og de andre husdyrbrug ligger længere væk end 100 m er ejendommene ikke forureningsmæssigt forbundne og derved er der ikke samdrift mellem ejendommene.*

På baggrund af afstanden fra Hjørnegårdvej 24 til de to andre ejendomme nævnt ovenfor, vurderer Varde Kommune, at husdyrbrugene skal godkendes hver for sig. Der er ingen biaktiviteter.

## 7.5 Indretning

Oversigt over husdyrbrugets bygninger fremgår af figur 4.

Udvidelse af husdyrbrugets fysiske ramme sker ved etablering af en ny møddingsplads og at eksisterende maskinhus laves om til ny stald med dybstrøelse.

Derudover sker der nogle indvendige ændringer i eksisterende kostald.



Figur 4. Oversigt over husdyrbrugets bygninger. Figur udarbejdet af ansøger.

### Eksisterende kostald

Eksisterende staldbygning med naturlig ventilation. Det er i ansøgningen angivet, at der ønskes mulighed for at opstalde malkekøer, kvier og stude på

- 50 m<sup>2</sup> produktionsareal med dybstrøelse (**nyt**) (se figur 5 for produktionsarealer)
- 475 m<sup>2</sup> produktionsareal med dybstrøelse
- 700 m<sup>2</sup> produktionsareal med fast gulv med en Lely gylle collector.
- 860 m<sup>2</sup> produktionsareal med spaltegulv

Der søges også om mulighed for at ændre de 525 m<sup>2</sup> dybstrøelse til

- 140 m<sup>2</sup> sengebåse med fast gulv med en Lely gylle collector og
- 385 m<sup>2</sup> til sengebåse med fast drænet gulv (**se figur 6 for produktionsarealer**)

Stadig med opstaldning af malkekøer, kvier og stude. (Scenarieberegning)

### **Ny stald**

Eksisterende maskinhus (§ 19 godkendt i 2009) ombygges til stald med naturlig ventilation. Det er i ansøgningen opgivet, at der ønskes mulighed for at opstalde

- alle former for kvæg på 700 m<sup>2</sup> produktionsareal med dybstrøelse

### **Ensilageplads**

Eksisterende ensilageplansiloanlæg mod nord (ca. 680 m<sup>2</sup>) og et mod syd (ca. 565 m<sup>2</sup>).

### **Gylletank I**

Fra 1989 på 1.500 m<sup>3</sup>. Overfladeareal 365 m<sup>2</sup>. Kontrolleret i 2022.

### **Gylletank II**

Fra 2004 på 1.500 m<sup>3</sup>. Overfladeareal 409 m<sup>2</sup>. Kontrolleret i 2022.

### **Ny møddingsplads**

Ny møddingsplads med opbevaring af en fast gødningsandel på maks. 50 m<sup>2</sup>. Den faste husdyrgødning opbevares i en lukket container med presenning på denne plads.

### **Eksisterende restvandsbeholder**

Ca. 8 x 4 x 1,6 meter, ca. 51 m<sup>3</sup> i total volumen.

### **Fodersiloer**

To lyse glasfiber fodersiloer til kraftfoderopbevaring.

Varde Kommune vurderer, at indretningen er tilstrækkelig beskrevet.

Der stilles vilkår om, at husdyrbrugets indretning og drift skal være i overensstemmelse med de oplysninger der fremgår af denne miljøtekniske beskrivelse.



**Figur 5. Oversigt over de forskellige produktionsarealer i staldene. De nye produktionsarealer, som bliver med dybstrøelse er pinkskraverede og udgør de 675 m<sup>2</sup> i eksisterende maskinhus og de 50 m<sup>2</sup> i eksisterende stald. Figur udarbejdet af ansøger.**



**Figur 6. Oversigt over de forskellige produktionsarealer i eksisterende stald med mulighed for at ændre de 525 m<sup>2</sup> dybstrøelse i eksisterende stald (bestående af de eksisterende 475 m<sup>2</sup> + de 50 m<sup>2</sup> nye) til 140 m<sup>2</sup> fast gulv (lyseblå skraveret) og 375 m<sup>2</sup> fast drænet gulv med skraber og ajleafløb (gråt skraveret).**

Produktionsarealets størrelse i nudrift og i 8 års driften er jævnfør det tilladte i § 11 miljøtilladelsen fra den 14. juli 2008. (Tillæg nr. 1 til denne miljøtilladelse fra 2012 omhandler udelukkende tilladelse til udsprinklingsanlæg). De angivne produktionsarealer fremgår af ansøgningskemaerne.

Varde Kommune vurderer, at produktionsarealet er tilstrækkeligt beskrevet.

## 7.6 Vand, energi og klima

Ansøger oplyser:

### **Vand**

*Der anvendes vand til drikkevand, vask af stalde mv. Der bruges vand fra vandværk. Det forventes ikke at forbruget vil ligge over det normale for en sådan bedrift.*

*Der benyttes drikkekar i staldene. Lækager identificeres, stoppes og reparerer hurtigst muligt.*

*Der er hele tiden fokus på at minimere vandforbruget, både i forbindelse med daglig drift men også ved udskiftning af teknikker, der forbruger vand. Det vurderes derved at brugen af naturressourcer sker på en forsvarlig måde.*

### **Energi**

*På ejendommen anvendes der energi i form af el. Energiforbruget anvendes hovedsagligt til belysning, kraftfodersiloerne og gyllepumpen. Af energibesparende teknikker kan nævnes begyndende udskiftning til LED-belysning i staldene, naturlig ventilation og reduceret natbelysning. Det forventes ikke at elforbruget vil ligge højere end normen for et kvægbrug.*

*Der vil i fremtiden være fokus på at minimere energiforbrug, både i forbindelse med daglig drift men også ved udskiftning af teknikker der forbruger energi. Det vurderes derved at brugen af*

*naturressourcen sker på en forsvarlig måde. Det vurderes derfor at der på ejendommen er fokus på besparelse af energi, og driften af husdyrbruget forventes ikke at medføre væsentlig følgevirkninger for miljøet på baggrund heraf. Det vurderes derfor, at brugen af naturressourcer sker på forsvarlig måde.*

### **Klima**

*Klimapåvirkninger søges begrænset ved at holde fokus på energiforbrug og transporter så CO<sub>2</sub>-belastningen minimeres så vidt muligt. Dette er beskrevet i foregående afsnit vedr. "Energi" med diverse tiltag.*

*Denne ejendom bidrager til klimaindsatsen med bla. følgende tiltag:*

- *Der udskiftes løbende til LED-belysning i stalden, som minimerer elforbruget.*
- *Husdyrgødning afsættes til biogas hvor det bidrager til produktion af elektricitet og varme. Afgasning af husdyrgødning reducerer jf. energistyrelsen udledningen af drivhusgasser fra ejendommens husdyrhold og er medvirkende til at nedsætte udledningen af CO<sub>2</sub> fra afbrænding af fossil energi ved at erstatte naturgas. Gødskningen med biogasgylle har en lavere lattergas emission end fra rågylle.*
- *Arealerne ligger forholdsvis samlet. Gyllen leveres retur fra biogasanlægget, direkte i de tanke der ligger nærved de arealer, gyllen skal udbringes på. Derved minimeres vejtransporten med traktor og gyllevogn. Hvilket bidrager til et lavere forbrug af brændstof. CO<sub>2</sub>-udledningen er lavere ved transport med lastbil, fremfor traktor.*
- *Der er god opbevaringskapacitet. Derved kan gyllen gemmes og udbringes på det mest optimale tidspunkt i forhold til afgrødens mulighed for kvælstofoptag, hvilket vil begrænse omdannelsen af kvælstof til lattergas.*

Varde Kommune vurderer, at energi-, vand og klima er tilstrækkeligt beskrevet.

## **7.7 Affald**

*Ansøger oplyser: Affald fra husdyrbrug kan typisk inddeles i følgende affaldsfraktioner*

- *Dagrenovation*
- *Genbrugeligt affald (Pap, papir, jern og metal, tomme olietromler og tanke, tomme plasticsække, paller, malet og lakeret træ).*
- *Farligt affald (lysstofrør og sparepære, spraydåser, oliefiltre, batterier).*
- *Klinisk risikoaffald og medicinrester (skalpeller, kanyler og medicinrester).*
- *Døde dyr som afhentes af DAKA.*
- *Forbrændingseget affald (halmballesnor, papirsække, gamle frønnede bildæk).*
- *Deponeringseget affald (asbestholdige byggemateriale).*
- *Kanyler og medicinrester afleveres til dyrlæge.*
- *Tom medicinemballage kommer i dagrenovation.*
- *Erhvervsaffald opbevares i container, som tømmes efter behov.*
- *Spildolie opbevares ikke på ejendommen*

*Alt affald afskaffes i henhold til kommunens regulativ.*

*Døde dyr samles på opsamlingsplads, indtil afhentning af DAKA. Opsamlingspladsen er indrettet på spalter med kadaverkappe ved gyllebeholder.*

### **Kemikalier**

*Der vil ikke blive opbevaret kemikalier eller pesticider på ejendommen.  
Der vil ej heller være oplag af dieselolie på ejendommen.*

*Markarbejder foregår ikke fra denne ejendom*

### **Medicin**

*Medicinen opbevares i køleskab vi kalvekøkkenet.*



Eventuelle medicinrester returneres til dyrlæge eller apotek. Det er dog sjældent at det sker, da alt det indkøbte opbruges. Skarpe og spidse genstande opbevares i lukket beholder i stalden, og afleveres til dyrlæge.

Det vurderes, at håndteringen af affald og restprodukter sker på forsvarlig vis, og at projektet ikke har påvirkninger på omgivelserne.

Husdyrbruget er omfattet af Varde Kommunes til enhver tid gældende Regulativ for Erhvervsaffald, og er dermed forpligtet til at kildesortere og bortskaffe alt erhvervsaffald i henhold til denne og den til enhver tid gældende Affaldsbekendtgørelse.

Varde Kommune gør opmærksom på at afbrænding af affald er ikke tilladt. Jævnfør § 1, stk. 2 i Miljøministeriets bekendtgørelse nr. 1459 af 7. december 2015 om "Forbud mod markafbrænding af halm mv." er det dog tilladt at foretage afbrænding af våde halmballer og halm, der har været anvendt til overdækning og lignende. Brandmyndigheden skal orienteres inden afbrændingen iværksættes.

Ønskes der afleveret affald på kommunal genbrugsplads, skal husdyrbruget være tilmeldt genbrugsordning for erhverv.

Opbevaring af døde dyr er reguleret af Fødevarestyrelsens "Bekendtgørelse om opbevaring m.m. af døde produktionsdyr". Der er dog, i forbindelse med opbevaring af affald, stillet et generelt vilkår til forebyggelse af uhygiejniske forhold.

Varde Kommune vurderer ud fra ansøgers redegørelse, at døde dyr opbevares og bortskaffes miljømæssigt forsvarligt på husdyrbruget. Varde Kommune vurderer ud fra ansøgers redegørelse og med de stillede vilkår, at affald opbevares, håndteres og bortskaffes miljømæssigt forsvarligt på husdyrbruget.

## 7.8 Husdyrgødning - produktion, opbevaring og udbringning

Ansøger oplyser: *Al gylle afhentes af biogas anlæg og der leveres afgasset gylle retur svarende til mængden der er plads til på ejendommen.*

*Loven kræver minimum 9 måneders opbevaringskapacitet, hvilket altid skal være overholdt.*

*Til opbevaring har ansøger følgende lagrer:*

	Kapacitet m <sup>3</sup>	Overdækket
Gylletank 1	1.500	Nej
Gylletank 2	1.500	Nej
<b>Ialt</b>	<b>3.000</b>	

*Dybstrøelsen bliver opsamlet direkte i en container, der er placeret på den ny møddingsplads inden det afhentes af biogasanlæg. En fyldt container vil højst være placeret der i en uge før biogas afhentes containeren, som er med presenning.*

*Det vurderes derfor, at ejendommen tager størst muligt hensyn til omgivelserne og naboerne til ejendommen.*

Jævnfør miljøtilladelsen fra 2008 er der en opbevaringskapacitet i gyllekanaler på 430 m<sup>3</sup>.

På husdyrbruget er der total en opbevaringskapacitet på 3.430 m<sup>3</sup>.

Da der af ansøgningen ikke fremgår nogen besætningsstørrelse, men udelukkende produktionsarealer i staldene, er det ikke muligt at udregne en præcis produktion af flydende og fast husdyrgødning.

Opbevaringsanlæg for husdyrgødning skal have en kapacitet, der er tilstrækkelig til, at udbringningen kan ske i overensstemmelse med reglerne i Gødningsanvendelsesbekendtgørelsen. Efter de gældende regler vil dette normalt svare til 9 måneders husdyrgødningsproduktion.

Fast husdyrgødning vil blive opbevaret i en lukket container opstillet på et eksisterende befæstet areal, som i 2018 blev godkendt som ensilageplads og som før da har været godkendt som møddingsplads siden 2008. 50 m<sup>2</sup> godkendes igen til opbevaring af fast husdyrgødning.

I husdyrgødningsbekendtgørelsen fremgår der krav til indretning, mure, randzoner, hældninger, afløb, styrke, tæthed og bestandighed. Disse krav er almindeligt gældende, og skal overholdes. Da møddingspladsen har været tidligere godkendt, stiller Varde Kommune ikke yderligere krav.

I tilfælde af at der i praksis vil være afløb af møddingssaft fra den lukkede container, skal det ledes til gylletank jævnfør husdyrgødningsbekendtgørelsen.

### **Naboindsigelse**

I naboindsigelsen er der bekymringer omkring, at der nu også skal håndteres dybstrøelse på husdyrbruget og etableres en ny møddingsplads. De skriver, at en øget mængde dyr kan have miljømæssige konsekvenser, herunder potentiel forurening af jord og vandressourcer, hvis der ikke træffes tilstrækkelige foranstaltninger til at håndtere møg og gylle korrekt.

Ansøger har nu ændret den ansøgte placering af en ny møddingsplads. Der har været godkendt en møddingsplads på husdyrbruget siden 2008, som i 2018 via en anmeldelse bliver lavet om til ensilageopbevaring. Nu søges der om genetablering af den tidligere møddingsplads, hvilket er en beliggenhed, Varde kommune vurderer som værende noget mere diskret end det først ansøgte og positivt for omgivelserne.

At der bliver mere dybstrøelsehåndtering i forhold til tidligere drift, vurderer kommunen som erhvervsmæssigt nødvendigt, fordi der bliver opstaldning af flere dyr, som er i en alder under 6 mdr. og staldsystemet og husdyrbrugets ansøgte drift kan miljøgodkendes indenfor de lovmæssige rammer.

Varde Kommune besigtigede husdyrbruget den 21. juni 2024 i forbindelse med udarbejdelse af denne miljøgodkendelse og konstaterer i den forbindelse et dækkende og tilstrækkeligt flydelag på begge gylletanke.

Husdyrbruget skal opbevare, håndtere og udbringe husdyrgødning efter gældende lovgivning. Kommunen har tilsynspligten med hensyn til det.

Varde Kommune vurderer, at produktion og opbevaring af husdyrgødning er tilstrækkeligt beskrevet.

## **7.9 Ensilage- og foderopbevaring**

*Ansøger oplyser: På ejendommen opbevares foder på ensilagepladserne samt i de to fodersiloer. Foderet blandes ved ensilagepladsen. Det vurderes, at der er tilstrækkelig fokus på foder og fodringen på ejendommen.*

Der er bagmur i alle tre ensilagesiloer og afløb til restvandsbeholder.

*Ansøger oplyser yderligere: Restvand udsprinkles eller pumpes i den nærtliggende gylletank via en overjordisk slange.*

Varde Kommune vurderer ud fra ansøgers redegørelse, at opbevaring af ensilage og foder er tilstrækkeligt beskrevet, og at ensilage og foder opbevares miljømæssigt forsvarligt på husdyrbruget.

# Forurening og gener fra husdyrbrugets anlæg

## 7.10 Lugt

Lugt stammer fra staldene, samt fra opbevaring, transport og udbringning af husdyrgødning.

I Husdyrgodkendelsesbekendtgørelsens bilag 3 er fastsat det landsdækkende beskyttelsesniveau for lugt, der skal anvendes i kommunernes vurdering af, om der er væsentlige lugtgener i forbindelse med udvidelse af et husdyrbrug. Det fremgår af reglerne, at dette beskyttelsesniveau som udgangspunkt er tilstrækkeligt til at sikre omgivelserne imod væsentlige lugtgener.





Ifølge beskyttelsesniveauet skal projektet overholde bestemte lugtgeneafstande, hvis længde afhænger af forskellige områders lugtfølsomhed. Lugtgeneafstandene beregnes i *husdyrgodkendelse.dk* efter to forskellige metoder, henholdsvis den Ny Lugtvejledning og FMK-vejledningen. Det er de længste beregnede lugtgeneafstande, der skal overholdes.

Ved beregning af geneafstanden for lugt indregnes kumulation fra andre husdyrproducenter såfremt der er husdyrproducenter med en ammoniakemission på mere end 750 kg NH<sub>3</sub>-N pr år indenfor en radius af 100 meter fra enkeltbeboelsen og såfremt der er husdyrproducenter med en ammoniakemission på mere end 750 kg NH<sub>3</sub>-N pr år indenfor en radius af 300 meter fra samlet bebyggelse og byzone.

Ved én anden ejendom med en ammoniakemission på mere end 750 kg NH<sub>3</sub>-N pr år forøges geneafstanden med 10 %.

Ved to eller flere andre ejendomme med en ammoniakemission på mere end 750 kg NH<sub>3</sub>-N pr år forøges geneafstanden med 20 %.

Ifølge beregningerne udført i *husdyrgodkendelse.dk* vil geneafstanden i forhold til byzone være 316,8 meter, samlet bebyggelse 211,9 meter og enkeltbolig 92,9 meter. Ved lugtberegning regnes fra midten af de enkelte stalde. Genekriterierne er overholdt, se tabel 4. Det gælder både i situationen, hvor alle nye produktionsarealer udgøres af dybstrøelse og i scenariemuligheden.

Bebyggelse	Kumulation	Model	Ukorrigeret geneafstand (m)	Korrigeret geneafstand (m)	Vægtet gennemsnitsafstand (m)	Genekriterie overholdt
 Hjørnegårdvej 18	0	FMK	92,9	92,9	221,4	Ja
 Hjørnegårdvej 30	0	FMK	92,9	92,9	254,1	Ja
 Nybrovej 102B	0	NY	211,9	211,9	659,2	Ja
 Janderup By, Janderup	0	NY	316,8	301	1823,3	Ja

**Tabel 4. Beregnet geneafstand fra husdyrbruget efter planlagt udvidelse.**

Lovens minimumskrav til afstande til nærmeste beboelser indenfor de tre typer er overholdt. Varde Kommune vurderer derfor, at lugt fra staldene ikke vil give væsentlige gener for omgivelserne.

### Naboindsigelse

Naboerne skriver, at flere dyr vil give flere lugtgener, især hvis der ikke er en ordentlig håndtering af gylle og møg.

Ansøger supplerer: *Det er planlagt, at al gylle og dybstrøelse leveres til biogas og der modtages afgasset gylle retur. Gyllen vil blive afhentet direkte fra stalden, så snart det vil kunne lade sig gøre. Der vil således ikke være " gammel" gylle i gylletankene men afgasset gylle, som lugter meget mindre end ikke afgasset " gammel" gylle.*

Varde Kommune vurderer, at når der er aktivitet i en gylletank er der risiko for lugt. Det vigtige er, at der er et intakt flydelag på gylletankene, og at returgylle fyldes i under flydelaget. Der skal i henhold til gældende lovgivning være et tæt flydelag på gyllebeholderne.

Ved direkte udmugning af dybstrøelse i container, vil det i forhold til det først ansøgte reducere håndteringen af dybstrøelse fra to til 1 håndtering, før det køres væk fra ejendommen. Lugtmæssigt er det en absolut fordel. Skal dybstrøelsen henstå i containeren nogle dage skal møddinger/container i henhold til gældende lovgivning være overdækket med plastik eller kompostdug. Her fortæller ansøger, at der vil være en presningen på containeren, som trækkes over i disse tilfælde. Udbringning af husdyrgødning skal ske i henhold til de gældende regler.

Varde Kommune vurderer samlet, at lugt fra husdyrbrugets produktion, opbevaring, håndtering og udbringning af husdyrgødning, ikke vil medføre lugtgener, der stiger til et niveau, som ikke bør accepteres af omgivelserne, som jævnfør kommuneplanen ligger i et område udpeget som egnet til store husdyrbrug og som et særligt værdifuldt landbrugsområde. Det er ikke blot Varde Kommunens vurdering. Miljøstyrelsens beregninger dokumenterer det også jævnfør tabel 4, hvor lugtgenekriterierne er overholdt.

Der stilles generelle vilkår til forebyggelse af lugtgener, samt at der kan kræves undersøgelse, hvis det skønnes, at lugtgener i omgivelserne er større end det kunne forventes ud fra grundlaget for miljøvurderingen.

## **7.11 Støj og rystelser**

Ansøger oplyser:

### **Støj**

*Støjklender på husdyrbruget består primært af transport, foderblanding og kørsel med grovfoder. Afhentning af gylle/dybstrøelse af biogas og indkøbt foder kan ske udenfor normal arbejdstid, men eller foregår arbejdet normalt indenfor dagtimerne. Der malkes ikke længere på ejendommen.*

### **Driftsperiode**

*Foderblandingen sker ved ensilageplads/fodersilo i en begrænset periode på max. 1 time om dagen. Indlægning af ensilage sker 8-10 dage / år og foregår i dagtimerne, hovedsageligt på hverdage. I spidsbelastningssituationer kan det ske i weekender og udenfor normal arbejdstid. Afhentning af gylle og dybstrøelse vil normalt ske indenfor normal arbejdstid, men ansøger har ingen indflydelse af dette, da det er biogasanlægget som står for planlægningen af afhentningen. Vi vurderer, at husdyrbruget ikke vil give anledning til yderligere støjpåvirkning af omgivelserne, som vil medføre gener for de omkringboende.*

*Endvidere vurderer vi, at projektet, og de medførende aktiviteter ikke vil påvirke nærmeste fuglebeskyttelsesområde og nærmeste ramsarområde.*

### **Rystelser**

*Brug af maskiner i landbruget kan i nogle tilfælde give anledning til vibrationsgener. Dette vil typisk være rystelser maskinføreren udsættes for, fremfor rystelser der giver gener for det omgivende miljø. Denne type rystelser er en arbejdsmiljøfaktor og vurderingen af dette forhold indgår i arbejdspladsvurderingen (APV) og behandles ikke nærmere her. I forbindelse med transporter kan der muligvis være vibrationer fra køretøjerne. Dette vil dog ikke være i et omfang der overstiger, hvad der almindeligvis må forventes fra kørsler på landets veje. Der er ikke nabobeboelser beliggende umiddelbart op til veje eller indkørsler. Rystelser fra ejendommen eller transporter i forbindelse med driften af denne forventes derfor ikke at give gener for omgivelserne.*

### **Naboindsigelse**

Det bemærkes, at flere dyr resulterer i øget støjniveau fra dyrene, især hvis stalde ikke lydisoleres tilstrækkeligt, og at tung trafik på grusvej medfører betydelige gener i form af støj.

I Miljøstyrelsens vejledning nr. 5/1984 om "ekstern støj fra virksomheder" anføres ingen grænseværdier for støjbelastningen fra virksomheder ved boliger i det åbne land. Dog anføres, at man som udgangspunkt ved fastsættelse af støjgrænser ved nærmest liggende enkeltbolig bør anvende de grænseværdier, som er gældende for områder med blandet bolig- og erhvervsbebyggelse. Disse værdier er anvendt i denne afgørelse. I orientering fra Miljøstyrelsen nr. 9 1997 fremgår foreslåede grænser for vibrationer i det eksterne miljø.

Samtidig skal det noteres at kvægstalde er åbne og naturligt ventilerede af hensyn til dyrenes sundhed og velfærd. Sunde dyr er mætte dyr, og mætte dyr brøler ikke unødigt. Det kan ikke udelukkes at mælkefodrede kalve ved brøle ved udfodring. Et kvægbrug må gerne støje, dog stiller Varde Kommune generelle vilkår til overholdelse af støjgrænser, og at der om nødvendigt kan kræves dokumentation for at støjgrænserne er overholdt.

Angående støj i forbindelse med tunge transportere på privat fælles vej, og hvordan denne støj måtte opleves i nabobeboelserne har Varde Kommune ikke hjemmel til at stille skærpede vilkår til. Bemærk også forløbet af transportvejene fra husdyrbruget jævnfør figur 7, som ikke går forbi de naboer, der har gjort indsigelse.

Varde Kommune vurderer, at udvidelsen ikke vil medføre væsentlige støj- og rystelsesgener, som stiger til et niveau, som ikke bør accepteres af omgivelserne, som ligger i det område udpeget som eget til store husdyrbrug og særligt værdifuldt landbrugslandskab.

## 7.12 Støv

Ansøger oplyser: *Støvgener kan opstå i forbindelse med kørsel til og fra ejendommen, foderlevering og lign. Mulige støvgener vurderes primært at være lokalt på ejendommen, og ikke en væsentlig gene for de omkringboende eller trafikanter. Ansøger ejer ikke jorden rundt om ejendommen, så markdriften vurderes ikke i denne miljøvurdering. Det forventes ikke at støvgenerne vil stige. Det vurderes, at produktionen ikke vil give ophav til yderligere støvgener uden for de nære områder omkring staldene.*

### Naboindsigelse

Det bemærkes, at tung trafik på grusvej medfører betydelige gener i form af støv.

For at begrænse støvgener henviser Varde Kommune til god landmandspraksis. Blandt andet at al transport til og fra husdyrbruget bør forgå ved hensynsfuld kørsel, samt at alle aktiviteter på husdyrbruget planlægges, så omgivelserne påvirkes mindst muligt. Forløbet af transportvejene fra husdyrbruget jævnfør figur 7, går forbi én af de adresser, der har gjort indsigelse. Det er Hjørnegårdvej 30, som ligger i et 90 graders sving, hvor det antages, at farten på transportere nedsættes væsentligt og dermed også støvophvirvlen men anerkender også, at støv ikke 100% kan undgås i absolut tørre perioder. Varde Kommune vejleder nabobeboelsen til at tage emnet op i forbindelse med det kommende vejsyn. Varde Kommune har ikke hjemmel til at stille skærpede vilkår til transportere på privat fælles veje.

Varde Kommune vurderer ud fra ansøgers redegørelse, at der som følge af udvidelsen ikke vil være aktiviteter, som vil medføre væsentlige støvgener. Der fastsættes vilkår om, at drift af anlægget ikke må medføre væsentlige støvgener udenfor husdyrbruget.

## 7.13 Skadedyr

Ansøger oplyser: *Tilstedeværelse af skadedyr på bedriften forbygges ved orden og god hygiejne samt ved at bekæmpe eventuelle problemer så snart de opstår.*

Fluer: *Flueplager forebygges ved brug af rengøring og gift.*

Rotter: *Hvis problemet opstår vil der blive indgået aftale om rottebekæmpelse på ejendommen.*

*Det vurderes, at med det ansøgte projekt og håndteringen af forekomst af fluer og skadedyr, ikke vil være til gene for de omkringboende.*

### Naboindsigelse

Naboer skriver: En større mængde dyr medfører flere fluer, især hvis der ikke tages effektive foranstaltninger til at kontrollere fluebestanden, f.eks. afdækning af mødding, korrekt opbevaring af gylle og foder.

Ansøger har i forhold til det oprindelige ansøgningsmateriale ændret forholdene for opbevaring af fast husdyrgødning. Der udmuges direkte i en lukket container, som overdækkes med presenning og containeren køres bort fra ejendommen til biogas indenfor en uge. Opformeringen af fluer i møddingen er med den procedure udelukket. Derudover er en kemisk forebyggelsesstrategi afgørende for at minimere fluer. Ansøger oplyser yderligere, at det er netop den strategi han vil praktisere, hvor der er dybstrøelse for at minimere flueudviklingen der. Samtidig understreger ansøger, at han generelt vil praktisere en høj hygiejne.

Varde Kommune stiller vilkår til opbevaring af foder og om at foretage fluebekæmpelse efter retningslinjer fra Aarhus Universitet, Institut for Agroøkologi. Retningslinjer angiver en række afprøvede metoder og opdateres løbende.

## 7.14 Lys

Ansøger oplyser: *Der er vågelys i staldene om natten. Der vil være tændt lys i staldene i forbindelse med fodring og håndtering af dyr i vinterhalvåret. Dette ændres ikke i forhold til i dag. Det vurderes, at husdyrbruget kan drives uden at det medfører væsentlig lyspåvirkning af omgivelserne.*

Varde Kommune vurderer, at der ikke vil være væsentlige gener forbundet med husdyrbrugets belysning. Dog stilles et generelt vilkår om, at husdyrbrugets drift ikke må medføre væsentlige lysgener udenfor husdyrbruget.

## 7.15 Transporter

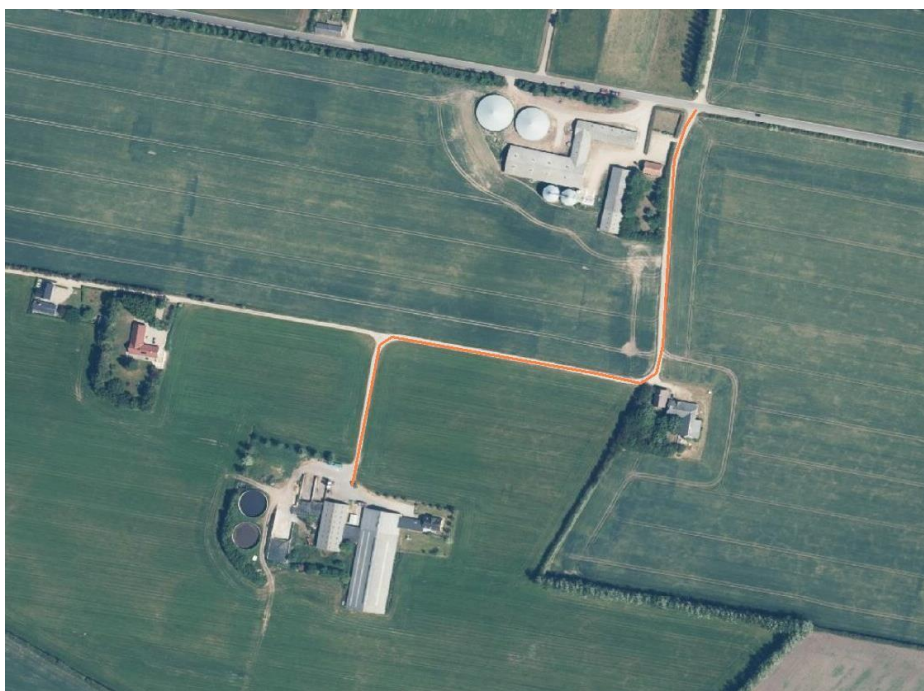
Det forventede antal transportere i fremtiden og antal transportere i nudrift, det vil sige jævnfør § 11 miljøtilladelsen fra 2008 er opstillet i nedenstående tabel, hvor én transport svarer til både en kørsel til og fra husdyrbruget.

Ansøger oplyser: *Det tilstræbes at have transporterne indenfor normal arbejdstid.*

Transporttype	Transporter Nudrift/år	Transporter Ansøgt/år	Transportmiddel, ansøgt	Tidsrum, ansøgt
Afhentning af mælk	183	0	-	-
Ind-og udlevering af dyr	35	365	traktor	Man-fre
Afhentning døde dyr	Ikke angivet	10	lastbil	Man-fre
Leverance af indkøbt foder	23	-	-	-
Grovfoder	240	-	-	-
Levering foder	-	400	Traktor/lastbil	Man-fre
Kørsel med husdyrgødning (biogas)	179	100	Traktor/lastbil	Variierer
Halm	3	-	-	-
Affald	5	-	-	-
Brændstof	5	-	-	-
Diverse	-	50	Traktor/lastbil	-
Ca. I alt	672	925	-	-

**Tabel 5. Oversigt over det årlige antal transportere til og fra husdyrbruget i nudrift og ansøgt drift. Halm, affald, brændstof og indkøbte fodermidler har ansøger valgt at angive samlet under diverse.**

Den primære transportvej til og fra husdyrbruget ses i figur 7.



**Figur 7. Den primære til- og fra kørsel fra husdyrbruget markeret med orange. Figur udarbejdet af ansøger.**

### **Naboindsigelse**

Naboerne kommer ind på at tung trafik på en grusvej medfører betydelige gener i form af støv og støj. Daglig tung trafik af lastbiler og traktorer ifm. den daglige drift, foder- og biogasaktiviteter medfører øget slid på vejen, forringelse af vejoverfladen og øgede risici for skader og ujævnheder. Slitage, som resulterer i hyppigere reparationer og vedligeholdelse, herunder større udgifter for vejens øvrige beboere. Øget tung trafik øger risikoen for sikkerhedsproblemer, især fordi vejen ikke er dimensioneret til at håndtere den ekstra belastning, hvilket den sammenkørte grøft er et resultat af. Øget tung trafik bidrager til luftforurening og øget CO<sub>2</sub>-udledning. Der udtrykkes bekymring over manglende hensyntagen til vejslitage, da den primære adgangsvej til Hjørnegårdvej 24 allerede har oplevet betydelig forringelse på grund af tung trafik, især fra biogasaktiviteter i de seneste år – til stor gene for vejens beboere.

Ansøger supplerer via konsulent:

*Vores vurdering er at antallet af transport er faldende i forhold til antallet hos tidligere ejer, da dyreholdet på daværende tidspunkt bestod af en malkekvægsbesætning med opdræt. Der var således afhentning af mælk nok hver anden dag, I det ejendommen i dag skal benyttes som kvieejendom, vil der være en del flytning af dyr som foregår af ansøger selv med traktor og vogn. Vi er ikke bekendt med om tidligere ejer afsatte gylle til biogas.*

*Som beskrevet i miljøkonsekvensrapporten vil transporten primært foregå forbi Hjørnegårdvej 30 og ud mod Hallumvadvej. Miljø- og fødevareklagenævnet har afgjort, at der i miljøgodkendelsen kan stilles vilkår om, hvilke adgangsveje på husdyrbrugets matrikel der skal anvendes – men ikke hvilke offentlige veje der skal benyttes, efter transporterne har forladt husdyrbrugets matrikel og befinder sig på offentlig vej. Se bl.a. [NMK-132-00839](#) af 22. september 2017. Vi ønsker derfor ikke at kommentere mere på vejens tilstand, udover at ny ejer ønsker en god dialog med sine naboer omkring vejen tilstand og fordelingen af udgifterne dertil.*

Varde kommune hæfter sig ved, at naboerne udtrykker "stor gene grundet betydelig forringelse af vejens tilstand primært på grund af biogasaktiviteter i de seneste år". Det skal pointeres, at nuværende ejer overtog ejendommen 15. februar 2024 og fortæller at aktiviteter på husdyrbruget blev påbegyndt i april 2024. Af den grund vurderer Varde Kommune at nuværende ejer har absolut ingen indflydelse på udviklingen af vejens tilstand gennem de seneste år.

Naboerne skriver at tidligere på året blev en stor fordybning i vejen forsøgt udbedret (formentlig af ejeren af Hjørnegårdvej 24), men resultatet er en vej med en ujævn overflade og en belægning af store og grove sten/knust asfalt, der ikke er velegnet til almindelige personbiler, cykler eller gående – som illustreret i billederne på side 2 i indsigelsesbrevet fra naboerne.

Varde Kommune informeres mundtligt om, at nuværende ejer har været i gang med at dække de større huller i vejen med et stabilt materiale (større sten/grusmaterialer) og der vil blive pålagt finere grus, når det nuværende er kørt sammen. Det er nødvendigt at starte med et større fyldningsmateriale for at få det til at sætte sig. Opfyldning udelukkende med småt materiale/små sten, så vil det blot blive skubbet væk og så er vi lige langt, supplerer nuværende ejer, som er interesseret i at have en så god vej som muligt. Men hullerne og den sammenkørte grøft er opstået før nuværende ejer har overtaget ejendommen. Det vurderes, at grøften er sammenkørt fordi biler mm. kørte udenom de huller der var i vejen. Nuværende ejer undrer sig over at hullerne ikke har været udbedret tidligere.

Varde Kommune har ikke hjemmel til at stille yderligere vilkår til færdsel på den privat fællesvej, som er en offentlig vej, hvor alle vejberettigede må færdes, og som ejes og vedligeholdes af samtlige brugere af vejen. Varde Kommunes vejmyndighed kan kontaktes med henblik på at der foretages et vejsyn med fælles beslutning om standarden og vedligehold og fordelingen af afholdelse af omkostninger i den forbindelse.

I den 4 ugers nabohøringsperiode modtager Varde kommune et samlet skriv fra fire nabobeboelser med bemærkninger omkring tunge transportere og vejens beskaffenhed. Afsenderen af bemærkningerne (Hjørnegårdvej 18) er kontakten via mail og telefon omkring, at Vej og Park i Varde Kommune via de fremsendte bemærkninger er orienteret om sagen, og at det foranlediger til at Varde Kommune deltager i et vejsyn omkring Hjørnegårdvej.

Varde Kommune vurderer, at der i ansøgt drift er en stigning i antal transportere i forhold til tidligere drift. Varde Kommune vurderer også at til- og frakørsel til husdyrbruget ikke vil medføre væsentlige miljømæssige gener for de omboende.

## **7.16 Afløbsforhold**

*Ansøger oplyser: Ingen ændring i forhold til eksisterende forhold på bygninger på ejendommen.*

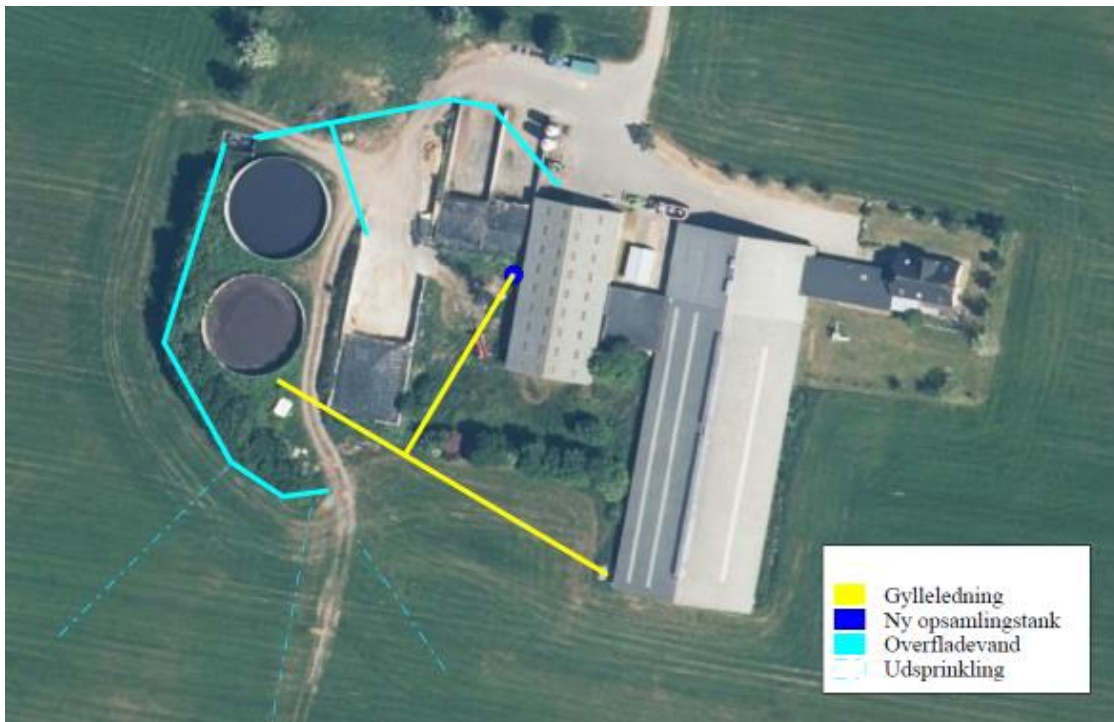
*Det vurderes at tagvand fra de større bygninger samles og ledes via ledning til opsamlingsstanken til udsprinkling. Det samme gør overfladevand fra ensilagepladserne.*

*Vaskevand og andet rengøringsvand fra staldanlæg ledes via gyllekanaler til gylletank.*

*Sanitærspildevand fra toilet ledes til godkendt tank og nedsivning*

*Det vurderes hermed, at husdyrgødningsbekendtgørelsens generelle krav til håndtering af spildevand og restvand er tilstrækkelig til at beskytte omgivelserne mod forurening.*





**Figur 8. Afløbsforhold og rørforinger på husdyrbruget. Figur udarbejdet af ansøger.**

#### **Udsprinkling af restvand fra ensilageplansiloer**

Når det gælder opsamling, opbevaring, håndtering, og evt. udsprinkling af restvand fra ensilageplansiloerne gælder reglerne i gødningsanvendelsesbekendtgørelsen:

- anlæg, der anvendes til opbevaring af restvand, skal være udført af bestandige materialer, og skal have tilstrækkelig opbevaringskapacitet til, at udbringning kan ske miljømæssigt forsvarligt
- opbevaringsanlæg for restvand skal tømmes så ofte, at de ikke løber over
- restvand må kun tilføres afgrøder, som er omfattet af en kvælstofnorm
- udbringning af restvand må ikke give anledning til unødige gener
- restvand må ikke udbringes på en måde og på sådanne arealer, at der er fare for afstrømning til vandløb (herunder dræn), søer større end 100 m<sup>2</sup> og kystvande.
- udbringning af restvand på vandmættet, oversvømmet, frossen eller snedækket jord er ikke tilladt.

Der findes et landbrugsbyggeblad (103.09-05), som giver en anvisning på hvordan et udsprinklingsanlæg til ensilagesaft og restvand kan dimensioneres for at kunne leve op til reglerne i gødningsanvendelsesbekendtgørelsen.

Der er en restvandbeholder på ca. 50 m<sup>3</sup>. Arealet, hvorfra der opsamles restvand, har et areal på ca. 1.245 m<sup>2</sup>, se figur 9.



**Figur 9. Areal hvorfra der udsprinkles.**

Ansøger har oplyst at der via en overjordisk slange kan pumpes fra restvandsbeholder til den nærtliggende gyllebeholder i tilfælde af, at jorden er vandmættet eller frosset.

Varde Kommune vælger at stille vilkår om at

- Det areal, der udsprinkles restvand på, skal i  $m^2$  være mindst lige så stort som det areal, der opsamles restvand fra.
- Der må ikke løbe restvand væk fra de arealer, det udsprinkles restvand på.
- Der må ikke være vandløb, grøfter, drænbrønde eller borerer indenfor 15 m fra det område, hvor der udsprinkles restvand.
- Der skal være en fastmonteret anordning, så restvandet i tilfælde af vandmættet/frosset jord kan pumpes i gyllebeholder.
- Overkant af opsamlingsbeholder til restvand skal være over niveau for opsamlingsarealet, så der ikke kan ske overløb.

Hvis det viser sig at udsprinkling af restvand ikke overholder reglerne i gødningsanvendelsesbekendtgørelsen eller de stillede vilkår, forbeholder Varde Kommune sig ret til at forlange anlægget udvidet/ændret, eller udsprinklingen helt stoppet.

Varde Kommune vurderer ud fra ansøgers redegørelse at afledning af spildevand er tilstrækkeligt beskrevet, og at spildevandet fra husdyrbruget bortledes miljømæssigt forsvarligt.

## **7.17 Driftsforstyrrelser eller uheld**

Ansøger oplyser:

### ***Redegørelse for mulige uheld***

Der forekommer sjældent driftsforstyrrelser, som vil kunne medføre forøget forurening. De alvorligste uheld på landbrugsejendomme forekommer i forbindelse med udslip af gylle, olier, kemikalier (syre, pesticider og rengøringsmidler) ved strømsvigt eller ved brand.

### **Minimering af forurening**

#### **Gyllepumpning**

Ved håndtering af gylle er der altid en potentiel risiko for forurening. For at undgå uheld sker gyllepumpning under opsyn. Der er ingen fastmonteret pumpe på gylletank. Gylle pumpes til gyllevogn via en pumpe monteret på gyllevognen. Hvis vognen løber fuld vil overskydende gylle løbe retur til gylletanken.

#### **Gylleudslip**

Hvis gylletankene skulle springe læk vil gyllen løbe ud over marken. Et evt. gylleudslip vil derfor hurtigt blive opdaget og gyllen vil blive stoppet med grøft eller anden blokering på marken.

#### **Brand**

På ejendommen er der slukningsmateriel til mindre brande. Ved større brand tilkaldes brandvæsenet.

#### **Strømsvigt**

Ved strømsvigt tilsendes alarmer til mobil. Nødgenerator vil blive tilkoblet.

#### **Olieudslip**

Ingen olietank

#### **Kemikalier**

Ingen kemikalier opbevares på ejendommen.

### **Minimering af gene**

Ejendommen har en beredskabsplan for ejendommen. Beredskabsplan vil blive fulgt i forbindelse med uheld.

Det vurderes, at der er taget tilstrækkelige forholdsregler i tilfælde af uheld, ved at der er en procedure for hvad der skal gøres i tilfælde af uheld og for at mindske risikoen for uheld.

Ved håndtering og opbevaring af gylle, kemikalier og olie, vil der altid være risiko for at der kan ske uheld. Beholdere kan springe læk, vogne kan vælte, igangsatte pumper kan blive glemt og der kan opstå brand.

For at minimere risikoen for nedsivning af stoffer til grundvandet samt beskyttelse af det omgivende miljø, har ansøger oplyst at følgende er proceduren for håndtering af gylle, kemikalier og olie, ved uheld på husdyrbruget:

Varde Kommune vurderer, at ansøger har redegjort tilstrækkeligt for mulige uheld, samt for forholdsregler i tilfælde af uheld.

## **7.18 Beskyttede naturområder omkring husdyrbruget - ammoniak**

På et husdyrbrug er det stalde og husdyrgødningslagre, der er hovedkilden til udledning af luftbåret kvælstof (ammoniakfordampning). Beregninger, der er foretaget i *husdyrgodkendelse.dk*, viser at ammoniakfordampningen fra 8-årsdriften er 2.900,1 kg NH<sub>3</sub>-N pr. år, fra nudriften 2.882,1 kg NH<sub>3</sub>-N pr. år og i ansøgt drift 3.530,1 kg NH<sub>3</sub>-N pr. år.

Drifttype:	Ammoniakemission fra staldafsnit (kg NH <sub>3</sub> -N/år)	Ammoniakemission fra lagre (kg NH <sub>3</sub> -N/år)	Ammoniakemission fra husdyrbruget (kg NH <sub>3</sub> -N/år)
Ansøgt drift	3202,6	327,5	3530,1
Nudrift	2572,6	309,5	2882,1
8 års-drift	2572,6	327,5	2900,1

**Figur 10. Beregninger af ammoniakfordampningen i husdyrgodkendelse.dk**

Det ansøgte projekt medfører således en stigning i ammoniakfordampningen på 630,0 kg NH<sub>3</sub>-N pr. år i forhold til 8 års driften og 648,0 kg NH<sub>3</sub>-N pr. år i forhold til nudriften.

Forudsætningerne for ammoniakemissionen i ansøgt drift er følgende:

- at husdyrbruget driftes med de her godkendte produktionsarealer, dyretype og staldsystem

Det vil sige maskinhuset ombygges til stald med dybstrøelse, eksisterende stald udvides med 50 m<sup>2</sup> dybstrøelse.

- at husdyrbruget driftes med de her godkendte opbevaringslagre til husdyrgødning

Tiltagene stilles som vilkår i afsnit 4.

### Scenarie

Drifttype:	Ammoniakemission fra staldafsnit (kg NH <sub>3</sub> -N/år)	Ammoniakemission fra lagre (kg NH <sub>3</sub> -N/år)	Ammoniakemission fra husdyrbruget (kg NH <sub>3</sub> -N/år)
Ansøgt drift	3318,4	327,5	3645,9
Nudrift	2572,6	309,5	2882,1
8 års-drift	2572,6	327,5	2900,1

**Figur 11. Scenarie. Beregninger af ammoniakfordampningen i husdyrgodkendelse.dk**

Det ansøgte projekt medfører således en stigning i ammoniakfordampningen på 745,8 kg NH<sub>3</sub>-N pr. år i forhold til 8 års driften og 763,8 kg NH<sub>3</sub>-N pr. år i forhold til nudriften.

Forudsætningerne for ammoniakemissionen i ansøgt drift med scenariemuligheden er følgende:

- at husdyrbruget driftes med de her godkendte produktionsarealer, dyretype og staldsystem

Det vil sige maskinhuset ombygges til stald med dybstrøelse og i eksisterende stald ændres 525 m<sup>2</sup> dybstrøelse til 140 m<sup>2</sup> sengestald med fast gulv og 385 m<sup>2</sup> fast drænet gulv med skraber og ajlefløb.

- at husdyrbruget driftes med de her godkendte opbevaringslagre til husdyrgødning

Tiltagene stilles som vilkår i afsnit 4.

### Internationale naturbeskyttelsesområder (Natura 2000)

I henhold til "Bekendtgørelse om udpegning og administration af internationale naturbeskyttelsesområder samt beskyttelse af visse arter" (Bek. nr. 1098 af 21. august 2023) skal Varde

Kommune foretage en vurdering af, om projektet i sig selv, eller i forbindelse med andre planer og projekter, kan påvirke et Natura 2000-område væsentligt.

Der er ca. 3,7 km fra husdyrbrugets bygninger til nærmeste internationale naturbeskyttelsesområde, som er Habitatområde nr. 78, Vadehavet med Ribe Å, Tved Å og Varde Å vest for Varde, som ligger syd for.

Varde Kommune har i *husdyrgodkendelse.dk* foretaget beregninger, som viser, at ammoniakdepositionen i ansøgt drift til nærmeste Internationale naturbeskyttelsesområde (naturtype bn) bliver 0,0 kg NH<sub>3</sub>-N /ha/år.

Der er således ikke grund til at foretage konsekvensvurdering efter § 6 i bekendtgørelsen.

Scenarie: Uændret ammoniakdepositionen i ansøgt drift til Natura 2000.

## § 7 områder

I henhold til § 7 i Husdyrbrugloven, er etablering, udvidelse og ændring af anlæg på husdyrbrug ikke tilladt, hvis de ligger tættere end 10 m fra – eller helt eller delvist indenfor nærmere bestemte ammoniakfølsomme naturtyper.

**Kategori 1-natur** (nærmere bestemte ammoniakfølsomme naturtyper beliggende inden for internationale naturbeskyttelsesområder).

Ca. 5,0 km nordvest for husdyrbruget ligger det nærmeste naturområde, der er omfattet af § 7 stk. 1 nr. 1 i husdyrbrugloven og beliggende indenfor internationale naturbeskyttelsesområder.

Det drejer sig om en ammoniakfølsom Natura2000-naturtype, det er en hede indenfor de internationale naturbeskyttelsesområder, som er beskyttet efter naturbeskyttelseslovens § 3.

Varde Kommune/ansøger har i *husdyrgodkendelse.dk* foretaget beregninger, som viser, at ammoniakdepositionen i ansøgt drift til nærmeste kategori 1-naturområde (Hede v. Jegum Ferieland, naturtype bn) bliver 0,0 kg NH<sub>3</sub>-N /ha/år.

Scenarie: Uændret ammoniakdepositionen i ansøgt drift til Kategori 1-natur.

**Kategori 2-natur** (nærmere bestemte ammoniakfølsomme naturtyper, der er beliggende uden for internationale naturbeskyttelsesområder).

Anlægget er beliggende ca. 3,7 km fra det nærmeste naturområde, der er omfattet af § 7 stk. 1 nr. 2 i husdyrbrugloven, som omfatter nærmere bestemte ammoniakfølsomme naturtyper, der er beliggende udenfor internationale naturbeskyttelsesområder. Det drejer sig om et overdrev på 5,4 ha.

Varde Kommune har i *husdyrgodkendelse.dk* foretaget beregninger, som viser, at ammoniakdepositionen i ansøgt drift til nærmeste kategori 2-natur (overdrev, naturtyper bn) bliver 0,0 kg NH<sub>3</sub>-N /ha/år.

Varde Kommune vurderer på den baggrund, at udvidelsen ikke vil medføre nogen væsentlig påvirkning af § 7-områder og derfor ikke vil påvirke § 7 områderne negativt.

Scenarie: Uændret ammoniakdepositionen i ansøgt drift til Kategori 2-natur.

## § 3 områder

Af figur 12 fremgår det, at indenfor 1.000 m fra husdyrbruget, er der ingen heder, moser eller enge, blot nogle søer.



**Figur 12. § 3 arealer i form af søer indenfor 1.000 m fra husdyrbruget. Der er ingen heder, overdrev, moser eller enge.**

Indenfor 1.000 m fra anlægget er der registreret 7 mindre søer. Varde Kommune vurderer, at den luftbårne ammoniakdeposition fra anlægget har en meget begrænset effekt. Hovedkilden til næringsberigelse af søerne vurderes at være overfladevand fra dyrkede arealer, dels som vand, der løber på jordoverfladen til søerne, samt næringsberiget overfladevand der løber til søerne via rodzonen på dyrkede arealer. Ammoniak fra anlægget vurderes ikke at forringe naturtilstanden i § 3 søerne.

Ansøger/Varde Kommune har i *husdyrgodkendelse.dk* foretaget beregninger til det nærmeste beliggende kategori 3 natur ca. 1,4 km øst for husdyrbruget som viser, at ammoniakdepositionen i ansøgt drift til denne mose (Mose øst, naturtype skov) bliver 0,2 kg NH<sub>3</sub>-N /ha/år.

På baggrund af ovenstående vurderer Varde Kommune, at udvidelsen af husdyrbruget ikke vil påvirke § 3-områder væsentligt som følge af ammoniakdeposition, og at udvidelsen ikke vil medføre tilstandsændringer på disse områder. **Denne vurdering gælder også for scenariet.**

## 7.19 Påvirkning af "Bilag IV arter"

I henhold til § 10 i "Bekendtgørelse om udpegning og administration af internationale naturbeskyttelsesområde samt beskyttelse af visse arter" er der indført en streng beskyttelse af en række dyre- og plantearter, uanset om de forekommer inden for et beskyttelsesområde eller udenfor. Disse arter fremgår af direktivets bilag IV og kaldes derfor bilag IV-arter. For en række arters vedkommende har Varde Kommune intet kendskab til arternes udbredelse i området, det gælder f.eks. løgfrø, markfirben og alle arter af småflagermus.

Spidssnudet frø og birkemus er begge arter der er listet på bilag IV. Spidssnudet frø er almindelig udbredt i Varde Kommune, og forventes at forekomme i forbindelse med naturområder, hvor der er egnede leveforhold for spidssnudede frøer. Det er Varde Kommunes vurdering at udvidelsen ikke vil medføre nogen væsentlig påvirkning af spidssnudet frø på grund af den store forekomst af arten i Varde Kommune.

Birkemus er registreret få steder i Varde Kommune. Nærmeste lokalitet, hvor der i nyere tid er registreret birkemus, er ca. 4,2 km nordøst for husdyrbruget. Det er Varde Kommunes vurdering, at udvidelsen af dyreholdet ikke vil medføre nogen væsentlig påvirkning af birkemusen på grund af den store afstand til den nærmeste lokalitet hvor birkemusen er registreret.

Varde Kommune vurderer i øvrigt, at udvidelsen kan gennemføres uden at påvirke nogen af de listede arter på bilag IV i direktivet væsentligt.

Ansøger oplyser:

#### **National beskyttelse af arter af planter og dyr**

*Foruden den internationale artsbeskyttelse (bilag IV) er flere andre arter beskyttet af en nationalartsfredning.*

*Der er ikke kendskab til registreret fredede arter i nærheden af ejendommens bygningsanlæg*

#### **Biodiversitet – den danske rødliste**

*Danmark har via Biodiversitetskonventionen forpligtet sig til at standse tabet af biologisk mangfoldighed. Arter, som er forsvundet fra Danmark eller er truet af udryddelse, er registreret på Den danske Rødliste. Der er ikke kendskab til arter på den danske rødliste i nærheden af ejendommens anlæg.*

*Det vurderes, at husdyrproduktionen kan drives på stedet under hensyntagen til internationalt og nationalt beskyttede arter af planter og dyr.*

## **Bedste tilgængelige teknik (BAT)**

Med begrebet BAT menes den teknik, som mest effektiv giver et højt beskyttelsesniveau for miljøet som helhed, og som samtidig er afvejet i forhold til fordele og økonomiske udgifter.

Ansøgere om miljøtilladelse/miljøgodkendelse af husdyrbrug med en ammoniakemission højere end 750 kg NH<sub>3</sub>-N/år, skal begrænse ammoniakforureningen ved anvendelse af BAT.

I Varde Kommunes vurdering af BAT indgår bl.a.

- Miljøstyrelsens Teknologiliste
- Miljøstyrelsens Teknologiblade
- Bilag 3 i husdyrgodkendelsesbekendtgørelsen

I Varde Kommunes BAT-vurdering indgår ammoniak.

I det følgende redegøres der for ansøgers oplysninger om anvendelse af BAT, samt Varde Kommunes vurdering af om ansøger lever op til det niveau, som Varde Kommune fastlægger som BAT-niveauet for husdyrbruget.

### **7.20 BAT – Ammoniak**

Varde Kommune/ansøger har beregnet projektets BAT-krav ud fra Bilag 3 i Husdyrgodkendelsesbekendtgørelsen, se tabel 6.

	Stalde	Lagre	Total
Samlet BAT krav (kg NH <sub>3</sub> -N /år)	3203	327	3530
Faktisk emission (kg NH <sub>3</sub> -N /år)	3203	327	3530
Forskel (kg NH <sub>3</sub> -N /år)	-	-	0
Vejledende BAT Overholdt?	-	-	Ja

**Tabel 6. Beregning af projektets BAT-emissionsniveau, hvor der udvides med dybstrøelse i maskinhuset og med 50 m<sup>2</sup> dybstrøelse i eksisterende stald.**

BAT-kravet for projektet er beregnet til 3.530 kg NH<sub>3</sub>-N og projektets reelle ammoniakemission er på 3.530 kg NH<sub>3</sub>-N. Projektet har således en total ammoniakemission, der er lig det beregnede BAT-krav.

Varde Kommune vurderer på baggrund af ovenstående, at ansøger lever op til lovgivningens krav om BAT på punktet ammoniak.

BAT-niveauet er opnået ved at

- de nye produktionsarealer i bygning 1 og bygning 2 i figur 4 etableres med dybstrøelse, som lever op til BAT.

### Scenarie

	Stalde	Lagre	Total
Samlet BAT krav (kg NH <sub>3</sub> -N /år)	3208	327	3535
Faktisk emission (kg NH <sub>3</sub> -N /år)	3318	327	3646
Forskel (kg NH <sub>3</sub> -N /år)	-	-	-111
Vejledende BAT Overholdt?	-	-	Nej

**Tabel 7. Scenarie. Beregning af projektets BAT-emissionsniveau, hvor 525 m<sup>2</sup> dybstrøelse ændres til 140 m<sup>2</sup> sengestald med fast gulv og 385 m<sup>2</sup> sengestald med fast drænet gulv med skraber og ajlefløb i eksisterende stald.**

BAT-kravet for projektet er beregnet til 3.535 kg NH<sub>3</sub>-N/år og projektets reelle ammoniakemission er på 3.646 kg NH<sub>3</sub>-N/år. Projektet har således en total ammoniakemission, der er 111 kg NH<sub>3</sub>-N/år højere end det beregnede BAT-krav.

BAT-niveauet er opnået ved at der ønskes mulighed for at

- en andel af de 525 m<sup>2</sup> dybstrøelse i eksisterende stald ændres til 140 m<sup>2</sup> fast gulv, som ikke lever op til BAT.

Ansøger oplyser

### Staldsystem

*I den side af stalden hvor der i dag er etableret spalter vil det godt kunne lade sig gøre at lave det nuværende dybstrøelsesområde om til fast drænet gulv, idet der er etableret gyllekanal under spalterne.*

*I den side hvor der i dag er etableret fast gulv vil der kun kunne etableres fast gulv, idet tværkanalen i stalden ligger i modsatte ende af stalden (mod syd). Det vil derfor ikke være muligt at komme af med gyllen fra et drænet gulv i staldens nordlige ende.*

*Der er ikke hentet tilbud hjem på at skulle etablere tværgående gyllekanal, som skal forbindes med staldens anden side gennem/under eksisterende foderbord. Men det vil ikke kunne gøres for under de 11.100 kr. som svarer til 100 kr. pr kg N. Derudover skal der indkøbes ny skraber til de 140 m<sup>2</sup> idet den*



nuværende skraber på det faste gulv ikke vil kunne køre på det fast drænet gulv, pga. forskellen i gulvets hældning. På baggrund af ovenstående og muligheden i husdyrgodkendelsesbekendtgørelsens §25 stk. 5 vurderes det, at projektet lever op til lovgivningens krav.

## **Fravalg af BAT-virkemidler**

### **Fast overdækning**

Der er ikke valgt fast overdækning af gylletankene på ejendommen. Overdækning af gylletanke er fravalgt, da de årlige omkostninger til overdækning overstiger 100 kr. pr. kg reduceret N, jf. Teknologibladet "Fast overdækning af gyllebeholder". Desuden er ejer ikke klar over om gylletankene kan holde til en fast overdækning.

### **Gylleforsuring**

Gylleforsuring er fravalgt, da stalden ikke er etableret til gylleforsuring. Desuden afsættes al gylle til biogas. Biogasanlægget kan ikke modtage forsuret gylle.

Varde Kommune kan tilslutte sig ansøgers redegørelse og vurdering overfor og vurderer den som en tilstrækkelig beskrivelse af, at der ikke er økonomisk proportionalitet i mellem investeringen i at etablere ny gyllekanal under noget eksisterende og et skrabeanlæg for at opnå en miljøeffekt i form af opfyldt BAT på 140 m<sup>2</sup>, hvorfor Varde Kommune godkender at etablere disse m<sup>2</sup> som fast gulv.

Varde Kommune meddeler jævnfør husdyrgodkendelsesbekendtgørelsens §25 stk. 5 dispensation til BAT kravet i scenariet, og vurderer dermed at ansøgers scenarie lever op til lovgivningens krav om BAT på punktet ammoniak.

## **7.21 BAT – Management**

Ansøger henviser til afsnittet om egenkontrol. Afsnit 8. Det vurderes, at husdyrbruget lever op til BAT-kravet til management.

## **7.22 BAT – nitrat, fosfor og fodringsstrategi**

Ansøgers redegørelse:

### **Nitrat**

Miljøstyrelsen har i vejledende emissionsgrænseværdier opnåelige ved anvendelse af den bedste tilgængelige teknik for husdyrbrug fra maj 2011 redegjort for, hvorfor de vurderer, at det niveau, som er opnåeligt ved anvendelse af BAT i relation til udvaskning af nitrat ved anvendelse af husdyrgødning i marken allerede er opnået via krav, som er fastsat i lovgivning. Ansøger tilslutter sig Miljøstyrelsens vurdering.

### **Fosfor**

Miljøstyrelsen har i vejledende emissionsgrænseværdier opnåelige ved anvendelse af den bedste tilgængelige teknik for husdyrbrug fra maj 2011 redegjort for at ophobning af fosfor i landbrugsjord er nedbragt i forbindelse med gennemførelsen af vandmiljøplanerne, og at fosforoverskuddet i marken er reduceret væsentligt siden 1980'erne. Hertil kommer, at der er mulighed for at regulere udledningen af fosfor til de udbringningsarealer, der afvander til særligt fosforfølsomme naturområder. Miljøstyrelsen vurderer derudover, at der på nuværende tidspunkt ikke findes tilgængelige teknikker eller teknologier, der kan anvendes til at fastlægge emissionsgrænseværdier for fosforudledningen fra malkekvægsbesætninger, Ansøger tilslutter sig Miljøstyrelsens vurdering.

### **Fodringsstrategi**

- Ensilage opbevares i plansiloer med opsamling af overfladevand, hvorved risikoen for forurening af det omkringliggende miljø mindskes. Endvidere reduceres foderspild og foderet holdes renere til fordel for dyrenes velfærd.
- Foderproduktion og indkøb af foder sker på grundlag af foderplanlægning

- Der udarbejdes foderplaner i samarbejde med konsulent og med anvendelse af nyeste viden indenfor kvægfodring.

Det vurderes, at fodring på husdyrbruget lever op til BAT.

## 7.23 BAT – Opbevaring og håndtering af husdyrgødning

Ansøgers redegørelse:

- Dybstrøelses opbevares på møddingsplads inden afhentning.
- Flydende husdyrgødning opbevares i tætte gylletanke og udbringes på markerne ud fra afgrødens behov på den enkelte mark. Herved optimeres optagelsen af næringsstoffer og udvaskningen af nitrat samt udledningen af fosfor minimeres.
- Der etableres flydelag på gylletankene for at minimere ammoniakemission, flydelaget kontrolleres månedligt og der føres logbog over kontrollen, så der er fokus på at flydelaget lever op til kravene.
- Årligt efterses tæthed af overjordisk del og kabler på gyllebeholdere for intakt beskyttelse og eventuelle brud. Ved skader kontaktes leverandøren.
- Gyllen omrøres kun forud for udkørsel af gylle.
- Der er konstant flydelag på gyllen i de eksisterende tanke, og efter omrøring/udkørsel kontrolleres det, at der er etableret flydelag senest efter 14 dage, forudsat der er gylle i tanken.
- Tankene er tilmeldt de lovpligtige eftersyn, hvilket betyder, at de eksisterende tanke hvert 10. år bliver kontrolleret af autoriseret kontrollant for, om tanken opfylder krav til holdbarhed, tæthed og styrke.

Det vurderes, at husdyrbruget lever op til BAT-kravet for opbevaring af husdyrgødning.

## 7.24 BAT – Udbringning af husdyrgødning

Ansøgers redegørelse:

BAT for udbringningsteknik er beskrevet i referencedokumentet for bedste tilgængelige teknikker, der vedrører intensiv fjerkræ- og svineproduktion (BREF) som en række tiltag. En del af disse tiltag er dækket af husdyrgødningsbekendtgørelsen og bekendtgørelse om jordbrugets anvendelse af gødning og om plantedække, hvorfor det er et lovkrav at:

- Udarbejde mark- og gødningsplaner
- At ikke udbringe husdyrgødning mindre end 200 m fra byområder på weekend- og helligdage
- Anvende lovlige udbringningsmetoder
- Nedfælde gylle på sort jord og i græs mindre end 1000 m fra sårbare naturområder.
- Nedfælde fast husdyrgødning udlagt på ubevoksede arealer indenfor 6 timer
- Overholde harmonikrav (kg N og P pr. ha)
- Etablere efterafgrøder til reduktion af nitratudvaskning i relation til produktionsform
- Ikke at udbringe flydende husdyrgødning på skrånende areal beliggende tættere end 20 m fra overfladevand
- Der skal være en 3 m ubehandlet bræmme langs højt målsatte og naturlige vandløb

## 7.25 Samlet BAT-vurdering

Som der er redegjort for i de foregående punkter, lever ansøger op til Varde Kommunes ammoniak BAT-krav for husdyrbruget. Varde Kommune vurderer på den baggrund, at ansøger i henhold til § 27 i Husdyrbrugloven har truffet de nødvendige foranstaltninger til at forebygge og begrænse forurening ved anvendelse af den bedste tilgængelige teknik.

## 8 Egenkontrol

Ansøgers redegørelse:

### **Egenkontrol/management**

Miljø- og ressourcestyring bygger på et helhedsprincip om at stræbe mod renere teknologi i landbrugsproduktionen, herunder at udskifte miljøfarlige stoffer med mere miljøvenlige stoffer, at gøre arbejdsgange og processer mindre belastende for miljøet, samt at minimere forbruget af energi, næringsstoffer, vand, pesticider osv., således at tab til omgivelserne bliver minimeret under hensyntagen til produktionens lønsomhed.

Renere teknologi er samtidig det bærende element i husdyrloven og i miljøbeskyttelsesloven. Loven pålægger alle et ansvar, og som landmand kan man selv indføre renere teknologi og påvirke andre til at indføre renere teknologi, bl.a. ved at stille krav, når der købes ind.

På husdyrbruget er der iværksat følgende tiltag for renere teknologi, herunder besparelser på vand og el:

### **Energi**

- Der bliver løbende installeret LED-belysning i staldene ved udskiftning af belysning.
- Der er etableret natbelysning.
- Logistikken i forbindelse med afhentning af foder til blandedanlæg, er indrettet så afstanden giver færrest muligt driftstimer, hvilket minimerer energiforbruget.

### **Vand**

- Bedriftens drikkevandsinstallationer rengøres og efterses jævnligt med henblik på at undgå spild
- Evt. lækager identificeres og repareres hurtigst muligt.

### **Management**

- Rengøring i og omkring siloer og bygninger foretages jævnligt med henblik på at minimere risikoen for lugt og for at der ikke skal opstå uhygiejniske forhold.
- Alt affald bortskaffes så vidt muligt til genbrug.
- Der er lavet beredskabsplan, så forholdsregler i forbindelse med uheld med gylle, brand mv. er beskrevet.
- I bedriftens driftsregnskab registreres forbrug af energi og indkøbt foder.
- Der udarbejdes gødningsplaner og gødningsregnskab på bedriften.
- Produktionsapparatet vedligeholdes jævnligt og der laves eftersyn 1 gang årligt.
- Gylletankene er tilmeldt 10 års beholderkontrol og de efterses årligt for revner og skader.

Under den daglige arbejdsgang holdes der jævnligt øje med maskiners og installationers tilstand så der kan gribes ind før der sker uheld der kan være til skade for miljøet eller omgivelserne.

### **Beredskabsplan**

Ejendommen har en beredskabsplan, hvor anvisninger ved uheld er angivet.

Varde Kommune vurderer, at husdyrbrugets egenkontrol er dækkende.

## 9 Foranstaltninger ved ophør af produktion

Ansøgers redegørelse: Ved ophør af produktionen fra ansøgers side vil produktionen formentlig blive fortsat af en ny ejer. Hvis produktionen ophører, vil stalde, gødnings- og siloer blive tømt og rengjort.

Det vurderes, at dette vil være tilstrækkeligt til at undgå forureningsfare.

Varde Kommune vurderer, at tiltagene er tilstrækkelige til at undgå forureningsfare.

## 10 Befolkning og menneskers sundhed

Ansøgers redegørelse: Højt ammoniakindhold i luften kan være sundhedsskadeligt for mennesker. Der er via lovgivningen indført en begrænsning på ammoniakemissionen for husdyrbrug i form af krav om miljøvenlig teknologi (BAT). BAT kravet er medvirkende til at de overordnede mål om begrænsning af ammoniakindhold i luften overholdes. På Hjørnegårdvej 24 overholdes lovgivningens krav til BAT, hvorved ammoniakindholdet i luften begrænses. Risikoen ved MRSA eller antibiotikaresistens håndteres af generelle veterinærregler i fødevarestyrelsens regi. Der er ikke særlige forhold ved beliggenheden af Hjørnegårdvej 24 som betyder at der skal udvises særlig forsigtighed. Særlige forhold kunne f.eks. være beliggenhed i umiddelbar nærhed til sygehus/institutioner ol.

Der er i tidligere afsnit gjort rede for, at der ikke forventes væsentlige gener for omgivelserne med støv, støj eller lugt mv.

Ud fra ovenstående vurderes det at husdyrbruget på Hjørnegårdvej 24 kan drives på stedet uden at påvirke menneskers sundhed negativt.

Varde Kommune vurderer at ændringen ikke vil påvirke befolkning eller menneskers sundhed væsentligt.

## 11 Samlet vurdering

Ansøger vurderer: Vi vurderer, at der kan meddeles tilladelse til husdyrbruget, da det ansøgte ikke medfører væsentlig virkning på miljøet. Husdyrbruget opfylder det gældende beskyttelsesniveau for ammoniak og lugt og vurderes ikke at påvirke omgivelser på en måde, som er uforenelig med hensynet til omgivelserne.

Ligeledes mener vi ikke at det ansøgte har negativ påvirkning af følgende:

1. Befolkningen og menneskers sundhed
2. Biologisk mangfoldighed med særlig vægt på kategori 1 og kategori 2 natur, samt bilag IV arter.
3. Jordarealer, jordbund, vand, luft og klima
4. Materielle goder, kulturarv og landskabet
5. Samspillet mellem to, flere eller alle faktorer efter 1-4
6. Sårbarhed i forhold til risici for større ulykker eller katastrofer som følge af ovennævnte faktorer 1-5.

### Varde kommune vurderer:

Varde Kommune vurderer samlet, at det ansøgte projekt ikke vil medføre en væsentlig påvirkning af miljøet, naturen og naboerne sammenholdt med den nuværende produktion, hvis de i miljøgodkendelsen opstillede vilkår overholdes.

Varde Kommune vurderer, at der kan meddeles godkendelse til det ansøgte, da:

- Der er truffet de nødvendige foranstaltninger til at forebygge og begrænse forurening ved anvendelse af den bedste tilgængelige teknik.
- Husdyrbruget i øvrigt kan drives på stedet uden at påvirke omgivelserne på en måde, som er uforenelig med hensynet til omgivelserne.
- Udvidelse og drift af husdyrbruget ikke medfører væsentlige virkninger på miljøet.

### Varde Kommunes afrunding

Varde Kommune har på baggrund af fysiske miljøtilsyn på ansøgers hovedejendom fået et solidt kendskab til det managementniveau, som ansøger praktiserer. Varde Kommune udfører ca. 250 miljøtilsyn årligt på landbrugsejendomme. Varde Kommune oplever, at der hersker en høj standard på ansøgers hovedejendom, hvor stalde, dyr, og husdyrbrugets ydre prioriteres i måden, hvorpå ansøger driver sin ejendom. Tiltaget omkring ændring af opbevarings- og håndteringsmåde af den faste

husdyrgødning, er tiltag foranlediget af ansøgers konstruktive tilgang til det at være landmand med naboer i næromgivelserne.

Ansøger har anerkendt bekymringer omkring den først ansøgte møddingsplads tættere på naboer og handlet på det, i en retning så landbruget viser hensyn til omgivelserne. Området som husdyrbruget og de nærmeste naboer ligger indenfor er jævnfør kommuneplanen særligt værdifuldt landbrugsområde og et område egnet til store husdyrbrug. Dermed overholder projektet kommuneplanen, fordi landbrugserhvervet prioriteres i disse områder. At naboer vil opleve forandringer i forhold til nu, når projektet er i fuld drift, er naturligt. De hyppige tidligere tunge transporter med mælk bliver ændret til lettere transporter med dyr. En fællesnævner er, at der også tidligere var dybstrøelse, gylle og mange dyr på ejendommen.

Projektet lever op til gældende national lovgivning, som behandlet på alle de forudgående sider. Derfor kan Varde Kommune godkende det ansøgte projekt.

## **12 Nabo- / partshøring**

Projektet er udover ansøger og dennes konsulent sendt til høring hos naboer/partner, som ejer en matrikel indenfor lugtkonsekvenszonen, som er 368 meter fra husdyrbruget, i perioden fra den 4. juli 2024 til og med den 5. august 2024.

Sideløbende med nabo- / partshøring er der foretaget høring af offentligheden, ved at udkast til miljøgodkendelse sammen med ansøgning og miljøkonsekvensrapport har været lagt på Varde Kommunes hjemmeside under "Høringer".

I forbindelse med nabohearingen er der indkommet et samlet skriv med bemærkninger fra Nybrovej 102A, Hjørnegårdvej 30, Hjørnegårdvej 18 og Hjørnegårdvej 16, som er behandlet under transporter og støv.