



Kerteminde  
Kommune

# Miljøgodkendelse af slagtesvinproduktion på Tårup Østergyde 83, 5370 Mesinge



Den 1. marts 2021

## Indhold

<b>Miljøgodkendelse af slagtesvinproduktion</b> .....	1
Afgørelse .....	5
Ikrafttræden .....	6
Vilkår for godkendelsen .....	6
Andre regler .....	9
Udnyttelsesfrist og bortfald .....	10
Retsbeskyttelse .....	10
Revurdering .....	10
Klagevejledning .....	10
Modtagere af kopi af afgørelsen .....	11
<b>Miljøteknisk beskrivelse og vurdering</b> .....	12
1. Indledning .....	12
1.1 Ansøgning.....	12
1.2 Ansøger og ejerforhold .....	12
1.3 Kort beskrivelse af det ansøgte .....	12
1.4 Krav om godkendelse og godkendelsens omfang .....	13
1.5 Lovgivning.....	13
1.6 Offentlighed og høring .....	13
2. Beskrivelse af husdyrbruget .....	14
2.1 Beliggenhed.....	14
2.2 Nuværende godkendelse .....	15
2.3 Placering og indretning af anlæg.....	15
3. Ressourceforbrug .....	16
3.1 Energi .....	16
3.2 Vand .....	16
4. Landskab .....	16
5. Påvirkninger af miljø og naboer .....	17
5.1 Spildevand .....	17
5.2 Gødningsopbevaringsanlæg og opbevaringskapacitet .....	17
5.3 Lugt.....	17
5.4 Støj .....	18
5.5 Transport .....	19
5.6 Støv .....	21
5.7 Lys .....	21
5.8 Skadedyr.....	21
5.9 Døde dyr .....	21
5.10 Affald og kemikalier .....	22
6. Ammoniakemission og påvirkning af naturområder .....	22
6.1 Ammoniakemission fra husdyrbruget .....	22
6.2 Påvirkning af naturområder .....	23
7. BAT- redegørelse .....	25
7.1 Management.....	25

7.2 Ammoniakreducerende teknologi .....	26
7.3 Bedste tilgængelige foderteknologi .....	26
7.4 Energiforbrug .....	26
7.5 Vandforbrug .....	27
7.6 BAT miljøledelse .....	27
8. Uheld og driftsforstyrrelser .....	27
9. Alternative løsninger .....	28
8. 0-alternativet .....	28
9. Egenkontrol .....	28
10. Ændringer på virksomheden .....	29
11. Kommunens samlede vurdering .....	29
12. Bilag .....	31

## **DATABLAD**

TITEL: § 16A MILJØGODKENDELSE

DATO FOR GODKENDELSE: 1. MARTS 2021

SKEMA NR.: 222082

CVR-NR: 62401311

CHR NUMMER: 63912

VIRKSOMHEDES ART: SVINEBRUG

EJENDOMSNUMMER: 440-0004639

MATR. NR: 3A

EJERLAV: TÅRUP BY, MESINGE

ADRESSE: TÅRUP ØSTERGYDE 83, 5370 MESINGE

BEDRIFTS EJER: HANS JØRGEN MØLLER ANDERSEN, HYRDEVEJ 83, 5300 KERTEMINDE

ANSØGER: GÅRDEJER PREBEN LARSEN, HINDSHOLMVEJ 466, 5370 MESINGE

ANSVARLIG FOR BEDRIFTEN: GÅRDEJER PREBEN LARSEN, PN@BRANDHOJGAARD.DK

KONSULENT: MAX JAKOBSEN MILJØRÅDGIVNING

TILSYNSMYNDIGHED: KERTEMINDE KOMMUNE

## Afgørelse

Kerteminde Kommune meddeler herved godkendelse efter § 16a i bekendtgørelse af lov om husdyrbrug og anvendelse af gødning m.v. (husdyrbrugloven), lbk.nr. 520 af 01/05/2019, til et produktionsareal på 1.555 m<sup>2</sup> til svineproduktionen på Tårup Østergyde 83, 5370 Mesinge.

Godkendelsen erstatter miljøgodkendelsen af 6. august 2004 meddelt godkendelse efter miljøbeskyttelseslovens § 33, som herved ophæves.

Godkendelsen meddeles, da Kerteminde Kommune på baggrund af gældende lovgivning, Miljøstyrelsens vejledninger og beregningerne i Miljøstyrelsens it-ansøgningssystem vurderer, at husdyrbruget ikke vil have en væsentlig virkning på miljøet.

Godkendelsen meddeles under forudsætning af, at de gældende regler på området og godkendelsens vilkår overholdes. Forudsætningerne for godkendelsen er de oplysninger, der er givet i ansøgningsmaterialet, jf. ansøgning fra Miljøstyrelsens it-ansøgningssystem, [www.husdyrgodkendelse.dk](http://www.husdyrgodkendelse.dk), skemanummer 222082, med tilhørende bilag, samt øvrigt materiale indsendt af ansøger eller ansøgers konsulent.

Hvis ikke godkendelsens forudsætninger er opfyldt, eller godkendelsens vilkår ikke efterleves, kan dette medføre, at hele eller dele af godkendelsen bortfalder.

**Godkendelsesdato: 1. marts 2021**

Venlig hilsen

Søren Ravn Nielsen  
Afdelingschef



Trine Baier Jepsen  
Miljøsagsbehandler

Afgørelsen annonceres den **1. marts 2021** på Kerteminde Kommune hjemmeside [www.kerteminde.dk](http://www.kerteminde.dk) under "Aktuelle høringer og afgørelser".

Klagefristen udløber den **29. marts 2021**.

Første revurdering forventes påbegyndt senest januar 2029.

## Ikrafttræden

Godkendelsens vilkår gælder fra d.d., idet der er tale om en konvertering af eksisterende miljøgodkendelse til en godkendelse efter husdyrbruglovens §16a, hvorved der opnås større fleksibilitet for ejendommens svineproduktion.

Med denne godkendelse reguleres husdyrbruget fremover efter den husdyrlovgivning, der trådte i kraft 1. august 2017. Dette betyder en øget fleksibilitet for dyreholdet i de eksisterende stalde.

## Vilkår for godkendelsen

Godkendelsen meddeles på de vilkår, der er oplyst nedenfor. Vilkårene skal medvirke til at sikre,

- at indretning og drift af husdyrbruget sker i overensstemmelse med ansøgningsmaterialet og den miljøtekniske beskrivelse og vurdering,
- at yderligere miljøkrav, fastsat på grundlag af kommunens vurdering, overholdes, og
- at risikoen for, at der forekommer forurening eller gener ud over de forventede ifølge miljøvurderingen, nedsættes.

Den ansvarlige for husdyrbruget, skal straks underrette Kerteminde Kommune ved manglende overholdelse af godkendelsesvilkår og skal straks træffe de nødvendige foranstaltninger for at sikre, at vilkårene igen overholdes.

### Overordnede vilkår

#### 1. Indretning og drift

Virksomheden skal placeres, indrettes og drives i overensstemmelse med de oplysninger, der fremgår af ansøgningsmaterialet m. bilag, den vedlagte miljøtekniske beskrivelse og vurdering samt godkendelsens vilkår.

Der skal i den daglige drift være en person, der er bekendt med vilkårene i denne godkendelse, og som sikrer, at de overholdes.

Den ansvarlige for bedriften skal underrette Kerteminde Kommune, når godkendelsen tages i brug. Dette skal ske senest på det tidspunkt, hvor en godkendelsespligtig ændring påbegyndes.

### Produktionsstørrelse, staldindretning og miljøtiltag

#### 2. Produktionens omfang

Produktionsarealet i de enkelte staldafsnit må ikke overstige det i tabellen nedenfor angivne areal, og staldsystem samt dyretyper nævnt i tabellen må ikke fraviges.

Dyretype, stald 1	Antal stier	Staldsystem	Produktionsareal
Slagtesvin og smågrise	14	Delvist spaltegulv (50-75 % fast gulv)	269 m <sup>2</sup>
Slagtesvin og smågrise	2	Delvist spaltegulv (50-75 % fast gulv)	51 m <sup>2</sup>
Dyretype, stald 2	Antal stier	Staldsystem	Produktionsareal
Slagtesvin og smågrise	32	Fulldrænet gulv	387 m <sup>2</sup>
Slagtesvin og smågrise	32	Fulldrænet gulv	775 m <sup>2</sup>
Slagtesvin og smågrise	1*	Fulldrænet gulv	73 m <sup>2</sup>
<b>Samlet produktionsareal</b>			<b>1.555 m<sup>2</sup></b>

\* Der er en sektion, der består af en enkelt stor sti.

### BAT

#### 3. Management

Der skal foretaget daglige tjek og løbende service på anlæggene efter behov.

Ansatte skal løbende deltage i relevante uddannelses og træningsprogrammer/erfagrupper.

#### 4. Energiforbrug

Belysning i og ved husdyrbrugets anlæg skal løbende udskiftes til lavenergibelysning, hvor dette er muligt.

Ventilationsanlægget skal vedligeholdes og efterses i henhold til producentens anvisninger for det pågældende anlæg, og anlægget skal have serviceeftersyn jf. anlæggets vejledning om service. Ved driftsproblemer skal der foretages eftersyn af anlægget ved forhandler eller anden autoriseret fagmand/reparatør.

Ventilationsanlæg skal renholdes og rengøres efter behov, dog mindst fire gange om året.

#### 5. Egenkontrol

Husdyrbrugets forbrug af vand og energi (el, fyringsolie, diesel) skal registreres mindst én gang årligt i en logbog.

Hvis vand- og energiforbruget stiger utilsigtet, eller hvis det er væsentligt højere, end hvad der kan forventes, skal der gøres en indsats for at nedbringe forbruget. Der skal kunne redegøres for denne indsats i forbindelse med miljøtilsyn.

Rengøring af ventilatorer i alle staldafsnit skal fremgå af egenkontroljournal.

### Gener fra husdyrbruget

#### 6. Lugt

Husdyrbruget må ikke give anledning til væsentlige lugtgener. Ved væsentlige lugtgener forstås, at nedenstående genekriterier er overskredet.

Kategori	Genekriterie (OU <sub>E</sub> /m <sup>3</sup> )
Byzone eller sommerhusområde	5
Bolig i samlet bebyggelse i landzone eller område i landzone, der i lokalplan er udlagt til boligformål e.l.	7
Enkeltboliger uden landbrugspligt, der ikke er ejet af driftsherren	15

Hvis tilsynsmyndigheden skønner, at eventuelle klager vedrørende lugt fra virksomheden er velbegrundede, kan tilsynsmyndigheden kræve, at virksomheden for egen regning lader foretage en undersøgelse af forskellige lugtkilder. Lugtmåling kan maksimalt kræves én gang pr. år og skal foretages efter en metode, som er autoriseret af Miljøstyrelsen eller efter en metode anvist af tilsynsmyndigheden. Hvis lugtmålingen viser, at virksomheden medfører væsentlige lugtgener, skal virksomheden gennemføre lugtreducerende foranstaltninger, således at lugten uden for staldene reduceres så meget, at lugtgenerne efter tilsynsmyndighedens vurdering ikke længere er væsentlige.

#### 7. Støj

Husdyrbruget må ikke give anledning til væsentlige støjgener. Virksomhedens samlede bidrag til det ækvivalente, korrigerede støjniveau målt i dB(A) og målt i ethvert punkt på opholdsarealer ved nabobeboelse må ikke overstige følgende værdier.

Ugedage	Mandag-fredag		Lørdag		Søndag og helligdage	Alle dage
Tidsrum	7 - 18	18 - 22	7 - 14	14 - 22	7 - 22	22 - 7
Enkeltboliger i landzone	55	45	55	45	45	40
Byzone og områder i landzone udlagt til boligformål	45	40	45	40	40	35
Sommerhusområder og områder udlagt til rekreative formål	40	40	40	40	40	35

I natperioden kl. 22 - 7 (alle dage) må der ikke forekomme spidsværdier, der overstiger grænseværdien med mere end 15 dB(A).

Hvis tilsynsmyndigheden skønner, at eventuelle klager vedrørende støj fra virksomheden er velbegrundede, kan tilsynsmyndigheden kræve, at virksomheden igennem en akkrediteret virksomhed for egen regning efterviser, at de stillede støjkrav er overholdt. Støjmåling kan maksimalt kræves én gang pr. år og skal foretages i overensstemmelse med Miljøstyrelsens til enhver tid gældende vejledning om måling af ekstern støj fra virksomheder. Hvis støjmålingen viser, at støjkravene ikke er overholdt, skal virksomheden udarbejde et projekt med tidsplan for udførelse af støjdæpende foranstaltninger.

#### **8. Støv**

Husdyrbruget må ikke give anledning til væsentlige støvgener uden for virksomhedens areal. Det er tilsynsmyndigheden, der vurderer, om støvgenerne er væsentlige.

Hvis tilsynsmyndigheden skønner, at eventuelle klager vedr. støv fra husdyrbruget er velbegrundede, kan tilsynsmyndigheden kræve, at virksomheden gennemfører støvreducerende foranstaltninger, således at støvgenerne efter tilsynsmyndighedens vurdering ikke længere er væsentlige.

#### **9. Fluer**

Der skal foretages en effektiv fluebekæmpelse, som minimum i overensstemmelse med de nyeste retningslinjer fra Skadedyrlaboratoriet, Aarhus Universitet.

#### **10. Skadedyr**

Opbevaring og håndtering af foder skal ske på en sådan måde, at der ikke opstår risiko for tilhold af skadedyr (rotter m.v.).

#### **11. Døde dyr**

Opbevaring af døde dyr ikke må give anledning til væsentlige gener for naboer og forbipasserende. Kadaverkappen skal sikres, således den ikke af ådselædere kan flyttes eller vippes af.

#### **12. Affald**

Materialer der kan fjernes af vinden, skal - såfremt de opbevares udendørs - opbevares i lukkede beholdere. Spildt affald skal straks opsamles.

#### **13. Rengøring af staldanlæg**

Der skal til stadighed tilstræbes en god staldhygiejne, herunder sikres, at stierne/båsene og foderarealernes bund holdes tørre, og at staldene og fodringsanlægget holdes rent. Der skal jævnligt gøres rent i staldene, som minimum når hvert afsnit tømmes for dyr.

### **Uheld og driftsforstyrrelser**

#### **14. Påfyldning af gylle**

Påfyldning af gylle skal ske således, at der ikke kan ske spild uden for gyllebeholderen.

Dette kan være ved:

- 1) Anvendelse af faste pumpesteder, som er indrettet med fast bund og afløb til gyllesystemet, således at alt spild ved påfyldning af gyllevogne opsamles. Afløbet skal være dimensioneret således, at også større spild kan opsamles.
- 2) Sugning med overløbssikring, således at gyllen ved overfyldning løber tilbage til gyllebeholderen.

Et andet system der yder tilsvarende sikkerhed mod spild af gylle kan anvendes, hvis ejeren kan dokumentere, at systemet ikke kan give anledning til spild af gylle uden for gyllebeholderen.

Fast overdækning skal lukkes igen umiddelbart efter endt omrøring i og påfyldning fra gyllebeholder. Skader på den faste overdækning skal repareres, således overdækningen er helt tæt.

#### **15. Overfladeafløb**

Senest seks måneder efter, at godkendelsen er taget i brug, skal overfladeafløb, tagnedløb og lignende være placeret og indrettet således, at der ikke kan ske afløb af forurenende stoffer til grundvand, jord og undergrund, fx i tilfælde af udslip fra gyllebeholdere, fortanke eller pumperør.



## 16. Uheld og risici

Virksomheden skal indrettes og drives, så spild og andet ukontrolleret udslip af forurenende stoffer forhindres eller forebygges, og sådan at skadernes omfang begrænses, hvis der alligevel sker uheld. Dette gælder især for opbevaring, anvendelse og transport af foder, gødning, olie og kemikalier, hvor risikoen for uheld og efterfølgende forurening af jord, grundvand og overfladevand (fx gennem nedsvivning, overfladeafstrømning eller afledning via overfladeafløb/tagnedløb og dræn) skal forhindres bedst muligt.

Ved akut forurening af jord, overfladevand eller grundvand, skal Alarm 112 straks alarmeres. Det gælder blandt andet ved spild af gylle, olie, benzin og kemikalier. Opdages der forurening, der ikke er opstået akut, skal Kerteminde Kommune kontaktes telefonisk i åbningstiden på telefon 65 15 15 15. Ved tvivlstilfælde kontaktes Alarm 112.

## 17. Beredskabsplan

Virksomheden skal, senest 1. april 2021, have udarbejdet en beredskabsplan for ejendommen og have indsendt en kopi af planen til kommunen. Beredskabsplanen skal fortælle, hvordan der skal reageres ved uheld, der kan have konsekvenser for det eksterne miljø.

Beredskabsplanen skal indeholde de samme punkter som det forslag til beredskabsplan, der udgør bilag 4 til "Vejledning fra Skov- og Naturstyrelsen. Tilladelse og miljøgodkendelse m.v. af husdyrbrug" fra 2006. Den skal således indeholde:

- Instrukser for brand og evakuering, overløb af gylle, kemikalie- og oliespild samt strømsvigt
- Relevante telefonnumre
- Oplysninger om placering af stophaner og hovedafbrydere
- Oversigtskort over ejendommen
- Kort over udløbspunkter fra dræn til vandløb

Medarbejdere skal være informeret om og have adgang til beredskabsplanen på et sprog, der er forståeligt for medarbejderne. Planen skal gennemgås og om nødvendigt opdateres mindst en gang årligt.

## Dokumentation

### 18. Dokumentation

Virksomheden skal altid kunne dokumentere, at produktionsomfang og husdyrbrugets drift i øvrigt er inden for godkendelsens rammer. Til dette formål skal som minimum følgende dokumenter opbevares for de fem seneste år/planår, de skal kunne forevises ved tilsyn, og de skal indsendes til tilsynsmyndigheden på forlangende:

- Husdyrindberetning
- Regnskaber for solgte dyr / slagterifregninger
- Logbog vedrørende vand- og energiforbrug
- Egenkontroljournal over rengøring af ventilationsanlæg i alle staldafsnit.

## Øvrige vilkår

### 19. Ophør af drift

Ved ophør af driften skal virksomheden foretage oprydning i et sådan omfang, at forureningsfare undgås – herunder skal virksomheden bl.a. tømme gyllebeholdere, fortanke og gyllekanaler og udbringe tilbageværende husdyrgødning, inkl. evt. vaskevand, som gødning.

Ejendommen skal ryddes for affald, døde dyr, spildevand, foder mv. og ejer skal sørge for, at der foretages en generel oprydning på produktionsbygninger mv., så disse fremtræder pæne og i hygiejnisk god stand.

Fodersiloer og lignende opbevaringsenheder tilknyttet produktionen skal tømmes for indhold.

## Andre regler

Bedriften skal til enhver tid leve op til gældende regler i love og bekendtgørelser – også selv om disse regler eventuelt måtte være skærpede i forhold til denne godkendelse. Herunder skal §§37 – 38 samt §§ 42 - 51 i husdyrgodkendelsesbekendtgørelsen overholdes. Disse er vedlagt som bilag 1.

## **Ændringer af husdyrbruget**

Ændringer på husdyrbruget, der kræver tilladelse eller godkendelse efter husdyrbrugloven, må ikke påbegyndes eller gennemføres, inden der er meddelt skriftlig tilladelse eller godkendelse.

## **Erhvervsaffald**

Virksomhedens affald skal sorteres og bortskaffes i henhold til det til enhver tid gældende erhvervsaffaldsregulativ for Kerteminde Kommune.

## **Farligt affald**

Farligt affald, herunder spildolie, skal håndteres i henhold til det til enhver tid gældende erhvervsaffaldsregulativ for Kerteminde Kommune. Hermed gælder bl.a., at farligt affald skal forsvarligt emballeres og opbevares i egnede beholdere på tæt bund uden mulighed for afløb til kloak, jord, vandløb eller grundvand. Oplagspladsen skal være under tag og indrettes således, at spild pga. brud kan opsamles. Der skal kunne opsamles mængder svarende til den største beholders indhold. Beholdere skal være løftet fra gulvet, så evt. utætheder opdages, og således at spild ikke beskadiger andre beholdere.

## **Udnyttelsesfrist og bortfald**

Miljøgodkendelsen anses for udnyttet, så snart den er meddelt.

Hvis miljøgodkendelsen efterfølgende ikke har været helt eller delvis udnyttet i tre på hinanden følgende år, bortfalder den del af godkendelsen, der ikke har været udnyttet i de seneste tre år. Udnyttelse anses her for at foreligge, når mindst 25 % af det tilladte eller godkendte produktionsareal udnyttes driftsmæssigt. Med driftsmæssig udnyttelse forstås, at der på det pågældende produktionsareal mindst produceres 50 % af det mulige inden for rammerne af dyrevelfærdskrav eller andre relevante krav.

## **Retsbeskyttelse**

Vilkårene i denne godkendelse er omfattet af 8 års retsbeskyttelse, jf. § 40 i husdyrbrugloven. Det betyder, at det som hovedregel ikke vil være muligt at stille nye krav til virksomheden inden for de første 8 år efter meddelelse af godkendelsen.

Kommunen skal dog tage godkendelsen op til revurdering og om nødvendigt meddele påbud eller forbud efter § 39 i husdyrloven, hvis

- 1) der er fremkommet nye oplysninger om forureningens skadelige virkning,
- 2) forureningen medfører miljømæssige skadevirkninger, der ikke kunne forudses ved godkendelsens meddelelse,
- 3) forureningen i øvrigt går ud over det, som blev lagt til grund ved godkendelsens meddelelse,
- 4) væsentlige ændringer i den bedste tilgængelige teknik skaber mulighed for en betydelig nedbringelse af emissionerne, uden at det medfører uforholdsmæssigt store omkostninger, eller
- 5) det af hensyn til driftssikkerheden i forbindelse med processen eller aktiviteten er påkrævet, at der anvendes andre teknikker.

## **Revurdering**

Godkendelsen skal regelmæssigt og mindst hvert 10. år tages op til revurdering. Første revurdering skal ske efter 8 år. Kommunen tager initiativ til dette ved at sende et oplæg til indehaveren af godkendelsen om kommunens foreløbige overvejelser om revurderingen.

## **Klagevejledning**

Denne afgørelse kan påklages til Miljø- og Fødevarerklagenævnet. Klagefristen er 4 uger fra datoen for den offentlige bekendtgørelse – dvs. den 29. marts 2021.

Klager skal indgives ved anvendelse af digital selvbetjening via klageportalen. Klageportalen ligger på [www.borger.dk](http://www.borger.dk) og [www.virk.dk](http://www.virk.dk). Man logger på med NEM-ID.

En klage er indgivet, når den er tilgængelig for Kerteminde Kommune via klageportalen. I klageportalen sendes din klage automatisk først til Kerteminde Kommune. Hvis Kerteminde Kommune fastholder

afgørelsen, sender Kerteminde Kommune klagen videre til behandling i nævnet via klageportalen. Der gives besked om videresendelsen.

Miljø- og Fødevareklagenævnet skal som udgangspunkt afvise en klage, der indgives uden om Klageportalen, hvis der ikke er særlige grunde til det. Eventuel fritagelse for brug af klageportalen forudsætter, at klager indsender en begrundet anmodning herom til Miljø- og Fødevareklagenævnet. Se betingelserne for at blive fritaget.

En klage har opsættende virkning for den del af miljøgodkendelsen, der vedrører opførelse af anlæg uden tilknytning til eksisterende bebyggelsesarealer. Dette med mindre Miljø- og Fødevareklagenævnet bestemmer andet.

Det er en betingelse for Miljø- og Fødevareklagenævnets behandling af en klage, at klager indbetaler et gebyr. Klagegebyret er fastsat til 900 kr. for borgere og 1.800 kr. for virksomheder og organisationer. Betaling af klagegebyr sker ved elektronisk overførsel til Miljø- og Fødevareklagenævnet.

Miljø- og Fødevareklagenævnet afgørelse er endelig og kan ikke indbringes for anden administrativ myndighed. For søgsmål vedrørende nævnets afgørelser gælder de regler, der er fastsat i den lovgivning, som afgørelsen er truffet efter.

En afgørelse kan indbringes for domstolene inden 6 måneder fra den offentlige bekendtgørelse.

For yderligere information henvises til Miljø- og Fødevareklagenævnets hjemmeside, der kan tilgås via Nævnenes Hus - [www.naevneneshus.dk](http://www.naevneneshus.dk)

## Modtagere af kopi af afgørelsen

- Rådgiver, Max Jakobsen, [mjb@maxjakobsen.eu](mailto:mjb@maxjakobsen.eu)
- Hans Jørgen Møller Andersen, Hyrdevej 83, 5300 Kerteminde.
- Naturstyrelsen, [nst@nst.dk](mailto:nst@nst.dk)
- Danmarks Naturfredningsforening (DN), [dn@dn.dk](mailto:dn@dn.dk)
- DN lokalafdeling, [dnkerteminde-sager@dn.dk](mailto:dnkerteminde-sager@dn.dk)
- Dansk Ornitologisk Forening (DOF), [natur@dof.dk](mailto:natur@dof.dk)
- DOF lokalafdeling, [kerteminde@dof.dk](mailto:kerteminde@dof.dk)
- Det Økologiske Råd, [husdyr@ecocouncil.dk](mailto:husdyr@ecocouncil.dk)
- Styrelsen for Patientsikkerhed, [stps@stps.dk](mailto:stps@stps.dk)
- Danmarks Fiskeriforening, [mail@dkfisk.dk](mailto:mail@dkfisk.dk)
- Ferskvandsfiskeriforeningen af Danmark, [nb@ferskvandsfiskeriforeningen.dk](mailto:nb@ferskvandsfiskeriforeningen.dk)
- Danmarks Sportsfiskerforbund, [post@sportsfiskerforbundet.dk](mailto:post@sportsfiskerforbundet.dk)
- Danmarks Sportsfiskerforbund, v. Søren Knabe, [soren@knabe.dk](mailto:soren@knabe.dk)

# Miljøteknisk beskrivelse og vurdering

## 1. Indledning

### 1.1 Ansøgning

Preben Larsen har søgt om godkendelse efter husdyrbruglovens §16a til husdyrbruget på adressen Tårup Østergyde 83, 5370 Mesinge.

Ansøgningen om godkendelse er indsendt til Kerteminde Kommune gennem Miljøstyrelsens it-ansøgningssystem, [www.husdyrgodkendelse.dk](http://www.husdyrgodkendelse.dk), den 4. november 2020. Ansøgningen har skema nummer 222082.

It-ansøgningssystemet har foretaget en række beregninger af miljøpåvirkningerne fra husdyrbrugets anlæg. Disse beregninger har sammen med ansøgningens øvrige oplysninger udgjort grundlaget for kommunens miljøvurdering og afgørelse.

### 1.2 Ansøger og ejerforhold

Oplysninger om ansøger og ejerforhold er her vurderet med henblik på at sikre, at ansvaret for, at virksomheden indrettes og drives i overensstemmelse med den meddelte godkendelse, er rettet mod den korrekte juridiske enhed. Dette er den person eller virksomhed, der er ansvarlig for driften af husdyrbruget.

Godkendelsen er meddelt til CVR-nr. 62401311, Gårdejer Preben Larsen, Hindsholmvej 466, 5370 Mesinge.

Ejer af ejendommen ifølge Bygnings- og Boligregistret (BBR): Hans Jørgen Møller Andersen, Hyrdevej 83, 5300 Kerteminde.

Ejer af dyreholdet ifølge det Centrale HusdyrbrugsRegister (CHR): CHR-nr. 63912, Gårdejer Preben Larsen, Hindsholmvej 466, 5370 Mesinge.

Kerteminde Kommune vurderer ud fra ovenstående oplysninger, at godkendelsen er rettet mod den korrekte juridiske person.

Godkendelsen følger ejendommen ved ejerskifte.

### 1.3 Kort beskrivelse af det ansøgte

Der er søgt om godkendelse til eksisterende produktionsareal på 1.555 m<sup>2</sup> til produktion af slagtesvin (flexgruppe). På ejendommen opføres ingen nye produktionsanlæg i forbindelse med ansøgningen.

Der foretages ingen ændringer af staldanlægget, ingen ændringer af produktionsarealet og dermed ingen ændringer af lugtmissionen. Lugtgenafstanden i forhold til enkeltboliger uden landbrugspligt er ca. 160 m fra nærmeste anlæg på bedriften, mens den reelle afstand fra staldcentrum til nærmeste nabo uden landbrugspligt er over 224 m. Heller ikke boliger i samlet bebyggelse eller byzone bliver påvirket med lugt over genekriteriet. Lugtgenafstanden til nærmeste nabo, nærmeste samlede bebyggelse og byzone er dermed overholdt.

Antallet af årlige transporter er uændret og ligger på ca. 480 stk. pr. år. Hovedparten af transporterne udgøres ved gylleudbringning og levering af korn.

Det nærmeste internationale naturbeskyttelsesområde ligger ca. 4,7 km øst for ejendommen. Der ligger flere § 3-beskyttede naturområder indenfor 1.000 meter fra staldanlægget. Det ansøgte vurderes ikke at medføre væsentlige tilstandsændringer af de pågældende naturtyper.

Produktionen overholder alle gældende normer for opbevaring og transport af gylle, håndtering af spildevand og affald, støjbelastning af omgivelser mv. Det betyder, at projektets virkninger på miljøet, hvad angår disse faktorer, må betragtes som uvæsentlige. Der forventes ikke at være væsentlige gener fra støv, støj og fluer.

Der er desuden anvendt BAT i forhold til management, foder, vand og energi. Ammoniaktabet fra husdyrbruget er på 3.688 kg N/år. Projektet overholder dermed den vejledende grænseværdi for ammoniaktab (emissionsgrænseværdi) pr. år opnåelig ved anvendelse af bedste tilgængelige teknik (BAT).

Ejendommen har to slagtesvinestalde. Den mindre stald er indrettet med 320 m<sup>2</sup> delvist spaltegulv, 50 – 75 % fast gulv, og den større stald er indrettet med 1.235 m<sup>2</sup> fulddrænet gulv. Eksisterende staldanlæg lever dermed op til kravene om anvendelse af den bedste tilgængelige teknologi.

#### 1.4 Krav om godkendelse og godkendelsens omfang

Husdyrbruget på bedriften har i 2004 fået en godkendelse efter §33 i miljøbeskyttelsesloven og er dermed lovligt etableret før 1. januar 2007.

Husdyrbruget må ikke udvides eller ændres uden en godkendelse eller en tilladelse til dette efter §16 a eller §16 b i husdyrbrugloven<sup>1</sup>.

I denne sag ønskes miljøgodkendelsen fra 2009 konverteret til en godkendelse efter § 16a i husdyrbrugloven, hvorved der opnås større fleksibilitet for ejendommen. I forbindelse med ansøgningen sker der ingen udvidelse eller ændringer af staldanlægget.

Hvis husdyrbruget er teknisk, forurenings- og driftsmæssigt forbundet med et andet husdyrbrug, skal husdyrbrugene godkendes eller tillades samlet, jf. husdyrbruglovens § 16c. Det aktuelle husdyrbrug er ikke teknisk, forurenings- og driftsmæssigt forbundet med andre husdyrbrug. Nærværende godkendelse skal derfor kun omfatte husdyrbruget på Tårup Østergyde 83, 5370 Mesinge.

#### 1.5 Lovgivning

Reglerne for miljøregulering af husdyrbrug indebærer en vurdering af miljøpåvirkningen på baggrund af produktionsarealet<sup>2</sup>, hvor vurderingen tidligere har været baseret på antallet af dyr. Produktionstilladelser bliver dermed givet til et bestemt produktionsareal samt dyretype og staldsystem, mens der ikke er begrænsninger på antallet af dyr (ud over dem, der følger af dyrevelfærdskrav).

Et husdyrbrug er en ejendom med et produktionsareal på mere end 100 m<sup>2</sup>. Husdyrbrug udløser krav om godkendelse efter husdyrbruglovens §16a, hvis der er en samlet ammoniakemission på mere end 3.500 kg NH<sub>3</sub>-N, eller hvis der er tale om et IE-husdyrbrug.

Rammerne for behandlingen af ansøgninger om tilladelse og godkendelse er fastsat af husdyrbrugloven og husdyrgodkendelsesbekendtgørelsen (med tilhørende vejledning). Her står der blandt andet hvilke forhold, kommunen skal vurdere, samt beskyttelsesniveauer for de miljøpåvirkninger, der er fra husdyrbruget.

- Husdyrbrugloven: Bekendtgørelse nr. 520 af 01/05/2019 af lov om husdyrbrug og anvendelse af gødning m.v.
- Husdyrgodkendelsesbekendtgørelsen: Bekendtgørelse nr. 1261 af 29/11/2019 om godkendelse og tilladelse m.v. af husdyrbrug.
- Miljøstyrelsens vejledning om miljøregulering af husdyrbrug. Tilgængelig på Miljøstyrelsens hjemmeside: <http://husdyrvejledning.mst.dk/>

Husdyrgødningsbekendtgørelsen fastsætter generelle regler for indretningen af husdyrbrug.

- Husdyrgødningsbekendtgørelsen: Bekendtgørelse nr. 1176 af 23/07/2020 om erhvervsmæssigt dyrehold og om opbevaring og anvendelse af gødning.

#### 1.6 Offentlighed og høring

Ved behandling af ansøgning om godkendelse efter §16a, stk. 1 og 2, er der krav om offentlighed i forbindelse med kommunens behandling af sagen. Dette indebærer bl.a., at ansøgningen skal annonceres

---

<sup>1</sup> Jf. § 10 i lov om ændring af lov om miljøgodkendelse m.v. af husdyrbrug, lov om miljøbeskyttelse, lov om jordbrugets anvendelse af gødning og om plantedække og forskellige andre love (lov nr. 204 af 28. februar 2017).

<sup>2</sup> Produktionsareal: Det areal i fast placerede husdyranlæg, hvorpå dyrene kan opholde sig og har mulighed for at afsætte gødning, jf. husdyrgodkendelsesbekendtgørelsens bilag 3, pkt. C, nr. 1, og som dyrene ikke kun har kortvarig adgang til, jf. bilag 3, pkt. C, nr. 2.

offentligt så tidligt som muligt i processen, og at udkast til afgørelse skal sendes til naboer og andre berørte samt andre, der har anmodet herom, med 30 dages frist til at kommentere udkastet.

Indledende annoncering på kommunens hjemmeside den 12. november 2020 med 2 ugers frist for at indsende bemærkninger. Kerteminde Kommune har ikke modtaget kommentarer i forbindelse med den indledende annoncering.

Høring af naboer og parter den 20. januar 2021 med mindst 30 dages frist for at indsende bemærkninger. Der er ikke indkommet bemærkninger fra omboende.

Høring af ansøger og dennes rådgiver den 1. marts 2021 med 2 ugers frist for at indsende bemærkninger. Kerteminde Kommune har ikke modtaget kommentarer.

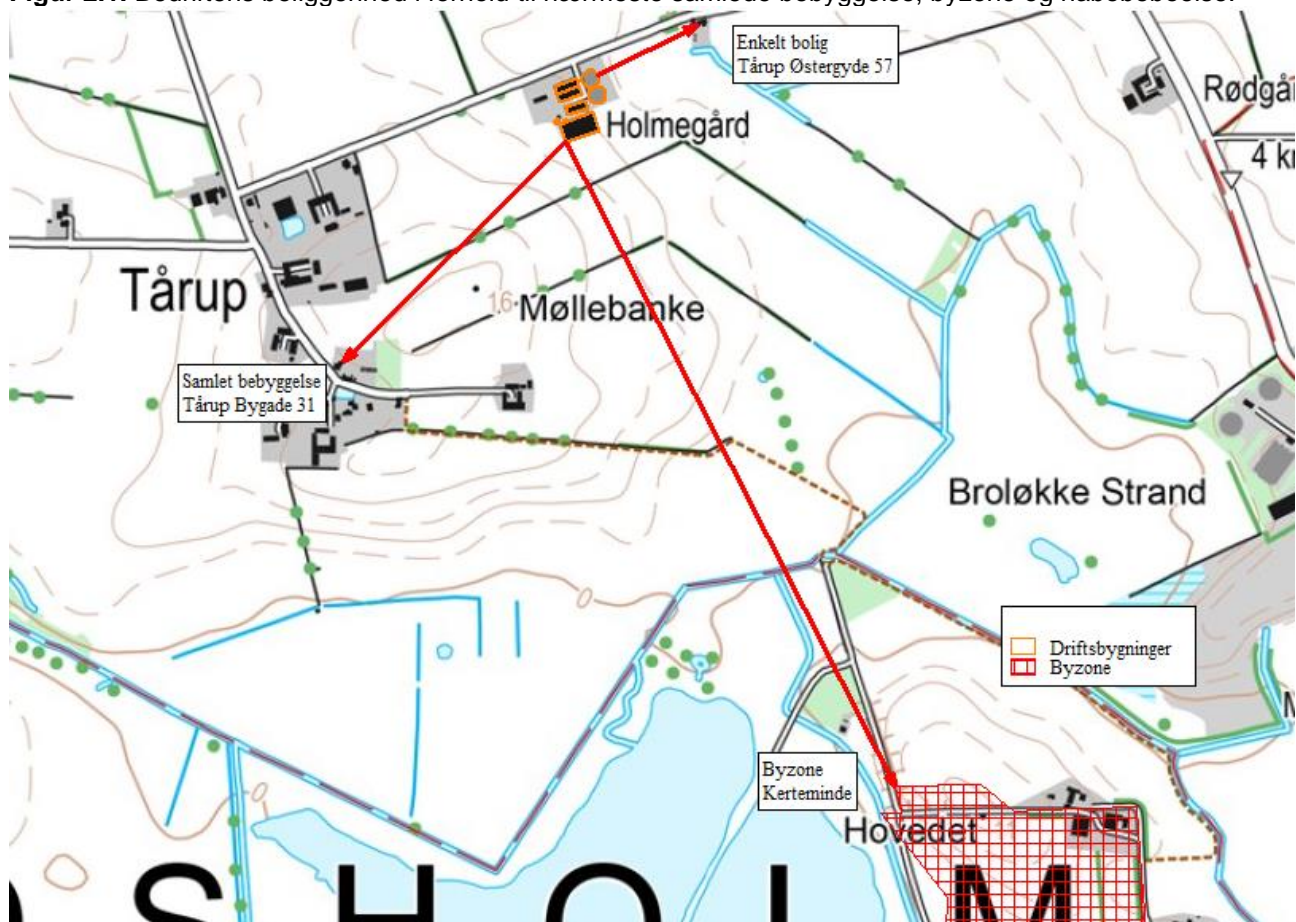
## 2. Beskrivelse af husdyrbruget

### 2.1 Beliggenhed

Husdyrbruget på Tårup Østergade 83, 5370 Mesinge er beliggende i det åbne land i landzone udenfor kommuneplanens rammer.

Bedriften ligger på Hindsholm mellem Mesinge og Kerteminde med nærmeste samlede bebyggelse, udløst af Tårup Bygade 31, mod sydvest og nærmeste byzoneområde mod syd - se figur 2.1 nedenfor.

**Figur 2.1.** Bedriftens beliggenhed i forhold til nærmeste samlede bebyggelse, byzone og nabobeboelse.





Nærmeste naboejendom uden landbrugspligt, der ikke ejes af ansøger, er Tårup Østergyde 57. Beboelse på denne ejendom ligger ca. 160 m øst for de nærmeste eksisterende husdyranlæg (gyllebeholder). Den nærmeste samlede bebyggelse ligger ved Tårup ca. 455 m fra de eksisterende husdyranlæg. Nærmeste byzone er Kerteminde, der ligger ca. 1.000 m syd for de eksisterende husdyranlæg.

**Tablet 2.1.** Korteste afstand fra bedriftens anlæg til nabobeboelse, samlet bebyggelse og byzone.

Type af beboelse / zone	Afstand
Nærmeste nabobeboelse uden landbrugspligt (Tårup Østergyde 57)	ca. 160 m
Samlet bebyggelse <sup>a</sup> (Tårup)	ca. 455 m
Byzone/sommerhusområde (Kerteminde)	ca. 1.000 m

<sup>a</sup> Samlet bebyggelse: En beboelsesbygning ligger i samlet bebyggelse, hvis der inden for en afstand af 200 m fra beboelsesbygningen ligger mere end 6 andre beboelsesbygninger på hver sin samlede faste ejendom, jf. § 2 i lov om udstykning og anden registrering i matriklen. Beboelsesbygninger på ejendomme med landbrugspligt efter landbrugslovens regler samt beboelsesbygninger, der ejes af driftsherren, medregnes ikke.

## 2.2 Nuværende godkendelse

Kommunen skal ved vurderingerne i denne godkendelse inddrage alle etableringer, udvidelser og ændringer af husdyrbruget, der er godkendt, tilladt eller afgjort efter anmeldelse inden for de seneste otte år. Inden for de seneste år er der ikke foretaget følgende ændringer af husdyrbruget, der har medført ændrede ammoniak- og lugtemissioner.

Der er ingen biaktiviteter på ejendommen.

## 2.3 Placering og indretning af anlæg

En oversigt over husdyrbrugets anlæg – herunder stalde og gødningsopbevaringsanlæg – fremgår af figur 2.2. I tabel 2.2 er de enkelte staldafsnit gennemgået nærmere, hvad angår produktionsareal, dyretyper, staldindretning og evt. miljøteknologi.

**Figur 2.2.** Oversigtskort over husdyrbrugets husdyranlæg og gødningsopbevaringsanlæg. Gyllebeholder beliggende øst for sostaldene er ikke med i oversigtskortet.



**Tabel 2.2.** Fra ansøgningen: Oversigt over ejendommens anlæg i relation til figur 2.2.

Nr.	Anlæg	Produktionsareal/produktion	Beskrivelse
1	Slagtesvinestald	320 m <sup>2</sup> (Dyretype: slagtesvin og smågrise)	Delvist spaltegulv (50-75 % fast gulv)
2	Slagtesvinestald	1.235 m <sup>2</sup> (Dyretype: slagtesvin og smågrise)	Fulldrænet gulv
G1	Gyllebeholder	500 m <sup>2</sup> overfladeareal (kapacitet på: 2.000 m <sup>3</sup> )	Naturligt flydelag
G2	Gyllebeholder	500 m <sup>2</sup> overfladeareal (kapacitet på: 2.000 m <sup>3</sup> )	Naturligt flydelag
S1	Fodersilo	35 m <sup>3</sup> (ca. 15 ton)	Foder blæses ind
S2	Fodersilo	70 m <sup>3</sup> (ca. 50 ton)	Foder blæses ind
S3	Kornsilo	700 m <sup>3</sup> (ca. 600 ton)	Korn snegles fra kornvogn
U	Udleveringsrum		Afhentning af slagtesvin
D	Døde dyr		Opbevares på fast plads under kadaverkappe

I ansøgt drift ønsker ansøger at have størst mulig fleksibilitet i produktionen. Derfor er der ansøgt der om at have flexgruppen "slagtesvin og smågrise" i staldanlæggene.

Ventilationen i staldene er undertrykventilation med strømbesparende motorer. Ventilationsanlægget vil være i konstant drift.

Kerteminde Kommune stiller vilkår om, at produktionsarealet i de enkelte staldafsnit ikke må overstige det i tabel 2.2 angivne areal, og at staldsystem samt dyretyper nævnt i tabellen ikke må fraviges.

### 3. Ressourceforbrug

Virksomhedens ressourceforbrug går primært til el- og vandforbrug, der anvendes til husdyranlægget.

#### 3.1 Energi

Det fremgår af miljøkonsekvensrapporten, at energi primært anvendes til ventilation, lys, foderanlæg, opvarmning og rengøring.

Energiforbruget ligger uændret på ca. 95.000 kWh pr. år.

Ud fra ovenstående er det Kerteminde Kommunes vurdering, at bedriftens energiforbrug ikke umiddelbart kan reduceres, men det anbefales, at der løbende foretages gennemgang af rutinerne omkring ventilation og belysning for at kunne reducere energiforbruget.

#### 3.2 Vand

Der anvendes vand fra offentligt vandværk. Vand anvendes primært til drikkevand. Vandorbruget ligger uændret på ca. 4.800 m<sup>3</sup> pr. år.

Ud fra ovenstående er det Kerteminde Kommunes vurdering, at bedriftens vandforbrug ikke umiddelbart kan reduceres.

### 4. Landskab

Kommunen skal ved afgørelsen sikre sig, at det ansøgte ikke vil have en væsentlig virkning på landskabet. Kommunen skal i den forbindelse fastsætte de nødvendige vilkår.

I denne sag er der tale om eksisterende anlæg, og der opføres ingen nye produktionsanlæg i forbindelse med ansøgningen.

Ejendommen ligger på Hindsholm Moræneflade, som er et kystnært landbrugslandskab i mellemstor skala med landsbyer, gårde og sporadisk bevoksning. Landskabet fremstår som kystnært let bølget jordbrugslandskab i omdrift.

Området er i kommuneplanen udpeget som et karakteristisk og sårbart landskabsområde.

Eksisterende anlæg overholder afstandskravene i husdyrbruglovens §§6 og 8.



På den baggrund er det Kerteminde Kommunes vurdering, at ejendommens samlede produktionsanlæg ikke medfører en væsentlig påvirkning af de landskabelige værdier.

## 5. Påvirkninger af miljø og naboer

Kommunen skal ved afgørelsen sikre sig, at det ansøgte ikke vil have en væsentlig virkning på miljøet, herunder i forhold til lugt-, støj-, rystelses-, støv-, flue-, transport- og lysgener, uhygiejniske forhold, affaldsproduktion m.v. Kommunen skal i den forbindelse fastsætte de nødvendige vilkår.

### 5.1 Spildevand

Spildevand i form af rengøringsvand ledes til gyllebeholder. Der er tale om ca. 300 m<sup>3</sup> spildevand pr. år. Vand til rengøring af stalde er inkluderet i normtalsberegning for gylleproduktion.

På baggrund af ovenstående vurderer Kerteminde Kommune, at spildevand fra husdyrproduktionen ikke vil give anledning til væsentlig påvirkning af omgivelserne.

### 5.2 Gødningsopbevaringsanlæg og opbevaringskapacitet

Der produceres årligt 5.040 m<sup>3</sup> svinegylle inkl. overfladevand på bedriften. Nedenstående tabel 5.1 viser en oversigt over bedriftens opbevaringsanlæg og tabel 5.2 viser den årlige produktion af husdyrgødning inkl. vand fra befæstede arealer i ansøgt drift.

**Tabel 5.1.** Oversigt over bedriftens opbevaringsanlæg til gylle.

Opbevaringsanlæg	Kapacitet (m <sup>3</sup> )
Eksisterende gyllebeholder	2.000
Eksisterende gyllebeholder	2.000
<b>Kapacitet i alt</b>	<b>4.000</b>

**Tabel 5.2.** Fra ansøgningen: Opgørelse af opbevaringsbehov og opbevaringskapacitet, jf. Landbrugets Byggeblad 95.03-03.

Dyretype	Staldtype	Antal	Gylle m <sup>3</sup> /år/dyr	Dybstrøelse m <sup>3</sup> /år/dyr	Gylle m <sup>3</sup> /år i alt	Dybstrøelse t/år i alt
Slagtesvin	Gylle	9.000	0,56	-	5.040	
<b>Gødningsproduktion i alt</b>					<b>5.040</b>	<b>0</b>
Fradrag for overdækning af gyllebeholder					0	0
<b>Gødningsproduktion inkl. overfladevand og fradrag for overdækning (i alt)</b>					<b>5.040</b>	<b>0</b>
<b>Nødvendig opbevaringskapacitet til 9 måneder</b>					<b>3.780</b>	<b>0</b>
Opbevaringskapacitet til rådighed					4.000	0
<b>Opbevaringskapacitet på ejendommen (antal måneder)</b>					<b>9,5</b>	<b>-</b>

I henhold til § 11 i husdyrgødningsbekendtgørelsen skal husdyrbrug råde over opbevaringsanlæg for husdyrgødning med en kapacitet, der er tilstrækkelig til, at udbringningen kan ske i overensstemmelse med reglerne om udbringningstidspunkter mv. Den tilstrækkelige opbevaringskapacitet vil normalt svare til mindst 9 måneders tilførsel.

Krav om opbevaringskapacitet til 9 måneder er således netop opfyldt.

På den baggrund vurderer Kerteminde Kommune, at der er tilstrækkelig opbevaringskapacitet på ejendommen.

### 5.3 Lugt

I husdyrbrugloven er der indbygget et beskyttelsesniveau for lugt, jf. husdyrgodkendelsesbekendtgørelsens bilag 3, punkt B. Miljøstyrelsens it-ansøgningssystem foretager en beregning af geneafstandene for lugt i forhold til forskellige typer af beboelser og områder. Inden for geneafstanden kan lugten fra husdyrbruget overstige det vejledende geneniveau.

Det vejledende geneniveau for lugt er, ved anvendelse af Miljøstyrelsens lugtmodel, 5 OU<sub>E</sub>/m<sup>3</sup> for byzone o.l., 7 OU<sub>E</sub>/m<sup>3</sup> for samlet bebyggelse og 15 OU<sub>E</sub>/m<sup>3</sup> for enkeltboliger uden landbrugspligt. Husdyrbrugloven

stiller ikke krav til lugtpåvirkning af boliger med landbrugspligt. OUE er en måleenhed for lugt, hvor genekriteriet for byzone svarer til, at registrerbar, men ikke genegivende, lugt fra husdyrbruget undtagelsesvis kan forekomme.

Lugtemissionen fra et husdyrbrug beregnes ud fra normtal. Emissionen afhænger af dyretype og staldsystem samt af eventuelle lugtreducerende foranstaltninger.

I Miljøstyrelsens it-ansøgningssystem er der lavet en beregning af geneafstanden i forhold til de forskellige områdetyper, og ud fra de dyretyper og staldsystemer, der fremgår af tabel 2.2. Resultatet af beregningerne ses i tabel 5.3.

**Tabel 5.3.** Lugtberegninger fra IT-ansøgningssystemet. Den vægtede gennemsnitsafstand svarer til afstanden målt fra et vægtet lugtcentrum af staldanlægget til den nærmeste "kant" af nabobeboelse, byzone eller lokalplanlagte områder.

Områdetype	Vægtet gennemsnitsafstand	Geneafstand	Genekriterie overholdt
Nærmeste nabo, Tårup Østergyde 57	224	215	Ja
Samlet bebyggelse, Tårup	488	417	Ja
Byzone, Kerteminde	1.074	585	Ja

Som det fremgår af tabel 5.3, er den beregnede geneafstand mindre end den vægtede gennemsnitsafstand for alle tre områdetyper. Husdyrbruglovens beskyttelsesniveau er dermed overholdt.

Kerteminde Kommune stiller vilkår vedrørende rengøring af staldanlæg med henblik på at sikre, at lugtgener begrænses mest muligt. Desuden stiller kommunen vilkår om, at lugtgenekriterierne skal overholdes, og at kommunen kan kræve, at ansøger for egen regning får foretaget en undersøgelse af lugten. Lugtmålinger kan kun kræves, når der er begrundet mistanke om, at produktionen giver anledning til større lugtemission, end der er forudsat i forbindelse med denne tilladelse, og krav til ejeren om lugtmålinger bør ske ud fra en proportionalitetsbetragtning. Vilkårene skal sikre, at ejendommen ikke giver større lugtgener, end der kan forventes ifølge grundlaget for miljøvurderingen.

#### 5.4 Støj

Kerteminde Kommune skal vurdere om støjgenerne fra husdyrbruget overskrider de vejledende støjgrænser i nærmeste byzone eller sommerhusområde samt område i landzone, der ved lokalplan er udlagt til boligformål. Hvis husdyrbruget ligger i det åbne land skal kommunen vurdere eventuelle gener i forhold til nærmeste enkeltbeboelse

Vurdering af støjgener fra husdyrbruget skal sikre, at husdyrbruget indrettes og drives under hensyn til omboende. Ligger husdyrbruget i nærheden af byzone eller sommerhusområde samt område i landzone, der ved lokalplan er udlagt til boligformål, bør der stilles skærpede støjkrav.

Det fremgår af ansøgningen, at støjkloder kan forekomme fra følgende kilder:

- Staldanlæg (fodringsanlæg, vakuumpumper, kompressorer m.m.) og ventilationsanlæg.
- Påfyldning af gyllebeholder (periodevis støjklode ved udbringning af husdyrgødning).
- Ind- og udlevering af grise.

I det omfang det er muligt, vil alle støjende aktiviteter blive lagt indenfor tidsrummet 7.00 - 18.00. Dog kan der forekomme afvigelser i forbindelse med levering og afhentning af grise, der kan påbegyndes før kl. 7.00. Det forventes at 80 - 90 % af transporterne vil ligge på hverdage i tidsrummet 7.00 - 08.00.

Der kan også være afvigelser i forbindelse med udbringning af husdyrgødning, der i et begrænset antal dage om året kan forekomme på alle tider af døgnet.

Ventilationsanlægget vil være i konstant drift, men støjen herfra vil være lav. Der er installeret ventilatormotorer med et lavt støjniveau. Ventilationsanlægget serviceres og vedligeholdes, hvilket er medvirkende til, at støj herfra er minimal.

Staldanlægget er et moderne anlæg og motorer fra fodringsanlæg, vakuumpumper, kompressorer m.m. er placeret indendørs, hvorfor støj herfra er minimal.

Levering af tilskudsfoder (soyaskrå, mineraler mm.) til fodersiloerne (S1-S2, jf. figur 2.2) sker ved indblæsning ca. 1 gang pr. uge á 20 - 30 minutters varighed pr. gang. Indblæsning af foder sker kun i hverdagene i tidsrummet 7.00 til 18.00 og eventuelt på lørdage i tidsrummet 7.00 til 14.00.

Levering af korn til kornsiloen (S3, jf. figur 2.2) sker i forbindelse med høst over få dage. Kornet snegles fra kornvogn over i kornsiloen, og kan forekomme på alle ugens dage i dage høsten strækker sig over. Typisk vil det dog være på hverdage i tidsrummet 6.00 - 22.00, men der kan også komme leveringer i weekender og på helligdage alt afhængig af høst og vejrforholdene.

Det forventes ikke, at transporter vil give anledning til væsentlige støjgener, da der er langt til nabobeboelser fra overkørslen til offentlig vej, og da der er gode til- og frakørselsveje til ejendommen.

Alle generelle krav vedrørende støj fra produktionsanlægget vil blive overholdt. Sammenholdt med ejendommens placering vurderer ansøger, at det ikke er nødvendigt med specielle tiltag for at sikre omboende mod støjgener. Støj søges generelt dæmpet ved valg af støjsvag teknologi.

Der er tale om fortsættelse af et eksisterende produktionsanlæg, og der vil således ikke være forøgede støjende aktiviteter i forhold til nudriften.

Bygningsparcellen på Tårup Østergyde 83 ligger hensigtsmæssigt i forhold til de nærmeste nabobeboelser.

Der er ingen stationære støjkluder, der giver rystelser. Rystelser kan muligvis opleves fra tunge transporter.

Lastbiler, der holder ved ejendommen i forbindelse med af- og pålæsning, slukker motoren med det samme for at spare på brændstoffet og for at mindske emissionerne. Der er et begrænset antal transporter fra ejendommen med husdyrgødning, da hovedparten af disse transporter foregår via interne markveje til og fra marker omkring driftsbygningerne.

Der er generelt tale om et relativt lavt antal transporter til- og fra husdyrbruget og afstanden til de nærmeste nabobeboelser er relativ stor.

På den baggrund vurderes det, at der ikke er rystelser fra det konkrete husdyrbrug, der giver væsentlige gener for omgivelserne.

På baggrund af ovenstående er det Kerteminde Kommunes vurdering, at det ansøgte ikke vil give anledning til væsentlige støjgener og rystelser for omboende.

Kerteminde Kommune stiller dog vilkår om, at Miljøstyrelsens vejledende støjgrænser skal overholdes med henblik på at sikre, at der ikke opstår støjgener fra virksomheden – herunder til nabobeboelsen. Desuden stilles vilkår om, at kommunen kan kræve, at der skal foretages støjmålinger og/eller iværksættes støj dæmpende foranstaltninger, hvis det vurderes, at ejendommen giver væsentlige støjgener for de omkringboende.

## 5.5 Transport

Kommunen skal vurdere, om der er væsentlige gener for naboerne langs transportvejene for transporterne af husdyrproduktionens rå- og hjælpestoffer og produkter. Gener forbundet med transport i forbindelse med husdyrbrugets indretning og drift, kan fx opstå som følge af til- og frakørsel af dyr og foder samt kørsel på offentligt tilgængelig vej i forbindelse med udbringning og opbevaring af husdyrgødning og anden form for gødning.

Færdsel på offentlig vej reguleres af politiet og henhører under færdselsloven. Ved vurdering af gener forbundet med husdyrbrugets transporter skal der tages udgangspunkt i, at husdyrbrugets konkrete behov for transporter også tilgodeses, fx med hensyn til mulige tidspunkter for levering til slagteri, afhentning af mælk osv. Som grundlag for vurderingen af gener forbundet med transport vil det være relevant at kortlægge den eventuelt øgede trafik, samt hvilke tidspunkter transporterne finder sted

Der er tale om en fortsættelse af en eksisterende produktion, hvor der ikke sker ændringer i antallet af transporter. Reglerne for udkørsel af husdyrgødning vil blive overholdt. En del af trafikken er begrænset til enkelte af årets dage.

Arbejds kørsel til og fra staldanlægget sker via Tårup Østergyde fra Hindsholmvej eller fra Lille Salbyvej.

Figur 5.1 viser til- og frakørselsveje til bedriftens anlæg og tabel 5.4 viser en oversigt over omfanget af transporter angivet af ansøger som retningsgivende.

**Figur 5.1.** Til- og frakørselsveje til bedriftens anlæg.



Alle grænser for tilladelig støj fra transporter til og fra ejendommen vil blive overholdt, og der vil kun i meget få tilfælde opstå gene fra transport.

Nedenstående tabel 5.4 viser en oversigt over omfanget af transporter angivet af ansøger som retningsgivende.

**Tabel 5.4.** Fra ansøgningen: Oversigt over antallet af årlige transporter til og fra bedriften.

Art	Antal transporter/år nudrift	Antal transporter/år ansøgt	Transporter pr. uge/måned ansøgt	Tidspunkt
Levering af smågrise	26	26	Alle dage	07.00-18.00
Afhentning af slagtesvin	52	52	Hverdage	00.00-24.00
Afhentning af døde dyr	52	52	Alle dage	07.00-18.00
Levering af foder	52	52	Hverdage Evt. lørdage	07.00-18.00 07.00-14.00
Levering af korn	100	100	Sæsonbestemt ved høst	06.00-22.00
Gylleudbringning	175	175	Alle dage Sæsonbestemt	00.00-24.00
Halmtransporter	12	12	Sæsonbestemt	00.00-24.00
Diverse transporter (brændstof, renovation m.m.)	12	12	Hverdage	06.00-18.00
<b>I alt (gns.)</b>	<b>481</b>	<b>481</b>		

Hovedparten af transporterne udgøres af gylleudbringning og levering af korn.

Transporterne vil primært foregå indenfor normal arbejdstid 7.00 - 18.00, men der kan også være tidspunkter med øget trafik på og omkring ejendommen udenfor de anførte tidspunkter.

Det forventes at 80 - 90 % af transporterne vil ligge på hverdage i tidsrummet 7.00 - 18.00.

På baggrund af beliggenheden af husdyrbruget i forhold til omboende samt antallet og karakteren af transporter er det Kerteminde Kommune vurdering, at transport til og fra virksomheden ikke vil give væsentlige gener for omboende.

## 5.6 Støv

Kerteminde Kommune skal vurdere om støvkilder på et husdyrbrug kan give anledning til gener hos naboerne og eventuelle trufne foranstaltninger til at forebygge og bekæmpe støvgener er tilstrækkelige.

Som hovedregel vil støv fra husdyrbruget alene kunne være til gene for nærtliggende naboer. Ved vurdering af støvgener kan det være relevant at kortlægge på hvilke tidspunkter, de støvende aktiviteter finder sted, ligesom nogle støvgener kan være afgrænset til tørre perioder af året.

Det fremgår af ansøgningen, at der kan forekomme støvgener ved den daglige håndtering af foder og halm mm. Al håndtering af mulige støvkilder foregår indendørs. Staldanlægget og lade, hvor støvende aktiviteter kan forekomme, ligger i god afstand til de nærmeste nabobeboelser. Desuden er der bygninger og levende hegn imellem støvende aktiviteter og nabobeboelser.

På baggrund af ovenstående er det Kerteminde Kommunes vurdering, at husdyrbruget ikke vil give anledning til væsentlige støvgener. Med henblik på at kunne gribe ind, hvis der alligevel skulle opstå væsentlige støvgener, stiller Kerteminde Kommune vilkår om, at husdyrbruget ikke må give anledning til væsentlige støvgener udenfor virksomhedens areal.

## 5.7 Lys

Kerteminde Kommune skal vurdere om belysningen af husdyrbruget kan genere de omkringboende. Hvis der er direkte lyspåvirkning af naboer bør dette søges begrænset gennem indretning og driftsvilkår.

Det fremgår af ansøgningen, at lyset i staldene primært vil være tændt i tidsrummet fra kl. 6.00 til 20.00. Der er ingen kraftige udendørs lyskilder. Der sidder orienteringslys ved indgangsdøren til staldene. Der er ingen kraftige projektører eller lignende på bedriften.

Kerteminde Kommune vurderer på grundlag af omfanget af udebelysning samt afstand til og beliggenhed i forhold til nærmeste nabobeboelser, at virksomheden ikke vil give anledning til væsentlige lysgener.

## 5.8 Skadedyr

Ansøger oplyser, at der er ingen fluegener er fra husdyrbruget, men at der i det omfang det er nødvendigt, vil blive foretaget fluebekæmpelse i henhold til retningslinjerne fra Skadedyrlaboratoriet, Aarhus Universitet.

Hvis der opstår problemer med rotter, vil bekæmpelse ske i henhold til retningslinjerne fra Skadedyrlaboratoriet, Aarhus Universitet.

Kerteminde Kommune stiller vilkår om, at opbevaring og håndtering af foder skal ske således, at der ikke opstår risiko for tilhold af rotter, samt om at der skal foretages en effektiv fluebekæmpelse på ejendommen efter de nyeste retningslinjer fra Skadedyrlaboratoriet, Aarhus Universitet.

## 5.9 Døde dyr

Det fremgår af ansøgningen, at døde dyr opbevares under kadaverkappe og afhentes af DAKA ugentligt eller efter behov.

Håndtering af døde dyr på ejendommen er omfattet af reglerne i bekendtgørelse om opbevaring m.m. af døde produktionsdyr<sup>3</sup>, og det forudsættes, at disse regler bliver fulgt. Reglerne sigter primært mod at undgå smitterisiko fra døde dyr gennem krav vedr. placering og indretning af afhentningspladser.

---

<sup>3</sup> Bekendtgørelse nr. 558 af 1. juni 2011 om opbevaring m.m. af døde produktionsdyr.

Kerteminde Kommune vurderer herudover, at der skal stilles vilkår om, at opbevaring af døde dyr ikke må give anledning til væsentlige gener for naboer og forbipasserende, samt at kadaverkappen skal sikres, således den ikke af ådselædere kan flyttes eller vippes af.

### 5.10 Affald og kemikalier

Kommunens vurdering af håndteringen af affald og miljøfarlige stoffer er primært en vurdering af, om de generelle bestemmelser er overholdt. Disse regler handler primært om en miljømæssig forsvarlig indretning af oplagene, og om affaldet bortskaffes til godkendte modtagere.

Dertil kommer særskilte vurderinger af om håndteringer af døde dyr, påfyldninger af dieselolie og rengøring af sprøjteudstyr foregår miljømæssigt forsvarligt

Der fremgår af ansøgningen, at der ikke opbevares pesticider på ejendommen. Desuden fremgår, at medicinrester og medicinaffald opbevares utilgængeligt i lukkede beholdere.

Al affaldshåndtering sker i henhold til Kerteminde Kommunes affaldsregulativ.

- Fast affald og emballage afleveres via godkendt affaldsmottager/- transportør eller leveres til genbrugsplads.
- Eventuelle olie- og kemikalieaffald afleveres via godkendt affaldsmottager/- transportør eller leveres til genbrugsplads.
- Eventuelle medicinrester, tom emballage m.m. afleveres via godkendt affaldsmottager/- transportør eller leveres til genbrugsplads.

Al affald og kemikalier håndteres på en forsvarlig måde, der betyder, der ikke er en væsentlig forureningsmæssig risiko med virksomhedens affaldshåndtering.

På den baggrund vurderer Kerteminde Kommune, at der ikke er en risiko forbundet med virksomhedens affaldsproduktion og håndtering heraf. Det forudsættes dog, at virksomheden lever op til vilkårene i erhvervsaffaldsregulativet, hvorfor Kerteminde Kommune stiller vilkår herom.

## 6. Ammoniakemission og påvirkning af naturområder

### 6.1 Ammoniakemission fra husdyrbruget

Ammoniaktab fra anlægget (stalde samt opbevaringsanlæg til husdyrgødning) i ansøgt drift, nudrift og 8-års drift er beregnet i IT-ansøgningssystemet og angivet i tabel 6.1.

**Tabel 6.1.** Beregnet ammoniaktab fra bedriften.

	Ansøgt	Nudrift	8-års drift
<b>Ammoniakfordampning</b>	3.688 kg N/år	3.688 kg N/år	3.688 kg N/år

Hvis husdyrbruget har en årlig ammoniakemission på mere end 750 kg kvælstof (NH<sub>3</sub>-N), skal kommunen fastsætte vilkår, som sikrer reduktion af ammoniakemissionen ved anvendelse af den bedste tilgængelige teknik (BAT).

Miljøstyrelsen har fastlagt emissionsgrænseværdier ud fra følgende to principper:

1. Enkeltteknologier, der overstiger ca. 100 kr. pr. reduceret kg N indgår ikke.
2. Meromkostningerne forbundet med opfyldelse af emissionsgrænseværdierne bør ikke overstige ca. 1 % af de samlede årlige produktionsomkostninger.

Kravene til den maksimalt tilladte ammoniakemission ud fra BAT afhænger af dyretype og staldsystem, og af hvorvidt der er tale om nye eller eksisterende stalde. Der er her tale om eksisterende staldanlæg, og ved at anvende Miljøstyrelsens emissionsgrænseværdier er beregnet et BAT-niveau for ammoniakemissionen på 3.688 kg NH<sub>3</sub>-N/år. Beregningerne fremgår af IT-ansøgningskemaet.

Miljøstyrelsens vejledende BAT-emissionsniveau er dermed overholdt og Kerteminde Kommune vurderer, at der dermed er truffet de nødvendige foranstaltninger til at forebygge og begrænse forureningen fra det samlede staldanlæg ved anvendelse af den bedste tilgængelige teknik.



## 6.2 Påvirkning af naturområder

### Retsgrundlag

Kommunen skal ved afgørelsen sikre sig, at det ansøgte ikke vil have en væsentlig virkning på miljøet, bl.a. i forhold til natur med dens bestande af vilde planter og dyr og deres levesteder - herunder områder, der er beskyttet mod tilstandsændringer eller fredet, udpeget som internationalt naturbeskyttelsesområde eller udpeget som særlig sårbart over for næringsstofpåvirkning. Kommunen skal i den forbindelse fastsætte de nødvendige vilkår.

I husdyrgodkendelsesbekendtgørelsens bilag 3 findes grænser for den tilladte ammoniakdeposition fra staldanlæg mv. til en række naturtyper, som er opdelt i kategori 1, 2 og 3. Disse grænser er opsummeret i tabel 6.2.

**Tabel 6.2.** Husdyrbruglovens krav vedrørende påvirkning af naturområder med ammoniak. De præcise krav fremgår af husdyrgodkendelsesbekendtgørelsens §§ 25-28.

Kategori	Naturtype	Husdyrbruglovens beskyttelsesniveau
1	Nærmere bestemte ammoniakfølsomme naturtyper inden for Natura 2000-områder	Maksimal totaldeposition afhænger af antallet af andre husdyrbrug i nærheden <sup>a</sup> : 0,2 kg N/ha/år ved mere end 1 husdyrbrug. 0,4 kg N/ha/år ved 1 husdyrbrug. 0,7 kg N/ha/år ved 0 husdyrbrug.
2	Overdrev større end 2,5 ha	Maksimal totaldeposition 1,0 kg N/ha/år
3	Heder, moser, overdrev og ammoniakfølsomme skove, der ikke er omfattet af kat. 1 og 2	Maksimal merdeposition 1,0 kg N/ha/år. Kommunen kan tillade en større merdeposition, men kan ikke stille krav om en mindre merdeposition end 1,0 kg N/ha/år.

<sup>a</sup> Antal husdyrbrug i nærheden opgøres således: Antal med en emission over 150 kg NH<sub>3</sub>-N/år inden for 200 m + antal > med en emission over 450 kg NH<sub>3</sub>-N/år inden for 200-300 m + antal med en emission over 750 kg NH<sub>3</sub>-N/år inden for 300-500 m + antal med en emission over 1.500 kg NH<sub>3</sub>-N/år inden for 500-1.000 m + antal med en emission over 5.000 kg NH<sub>3</sub>-N/år inden for 1.000-2.500 m. Afstanden måles i forhold til det mest kritiske naturpunkt.

Kategori 1-natur omfatter de ammoniakfølsomme Natura 2000-naturtyper og § 3-beskyttede heder og overdrev, som ligger inden for Natura 2000-områderne.

Kategori 2-natur omfatter en række nærmere bestemte ammoniakfølsomme naturtyper, som ligger uden for de internationale naturbeskyttelsesområder. Det drejer sig om højmoser, lobeliesøer samt heder og overdrev omfattet af naturbeskyttelseslovens § 3 større end hhv. 10 ha og 2,5 ha. På Fyn er eneste kategori-2 natur overdrev større end 2,5 ha.

Kategori 3-natur omfatter § 3-beskyttede heder, moser og overdrev, som ikke indgår i kategori 1 og 2 samt potentielt ammoniakfølsom skov, som er beliggende uden for Natura 2000-områderne.

For både kategori-1- og kategori-2-natur gælder der faste krav til den maksimale totaldeposition. For disse to kategorier skal kommunerne derfor ikke foretage en konkret vurdering af, hvor stor en deposition der kan tillades på et areal, da grænserne er fastlagt på forhånd. For kategori 3-naturen gælder derimod, at kommunerne skal foretage en konkret vurdering af, hvor stor en maksimal merdeposition af luftbåren kvælstof, der kan tillades på arealet.

I forbindelse med tilladelser og godkendelser skal kommunen desuden foretage en vurdering i forhold til habitatbekendtgørelsen<sup>4</sup>. Der kan ikke gives tilladelse til et projekt, hvis projektet i sig selv eller sammen med andre projekter kan skade et Natura 2000-område, eller det kan beskadige levesteder for de dyre- eller plantearter, der er optaget på habitatdirektivets bilag IV.

De fleste søer, heder, moser, enge og overdrev er omfattet af § 3 i naturbeskyttelsesloven. Dette betyder, at der ikke må foretages ændringer i tilstanden af disse naturområder. En væsentligt øget tilførsel af ammoniak kan medføre tilstandsændringer af sårbare naturområder.

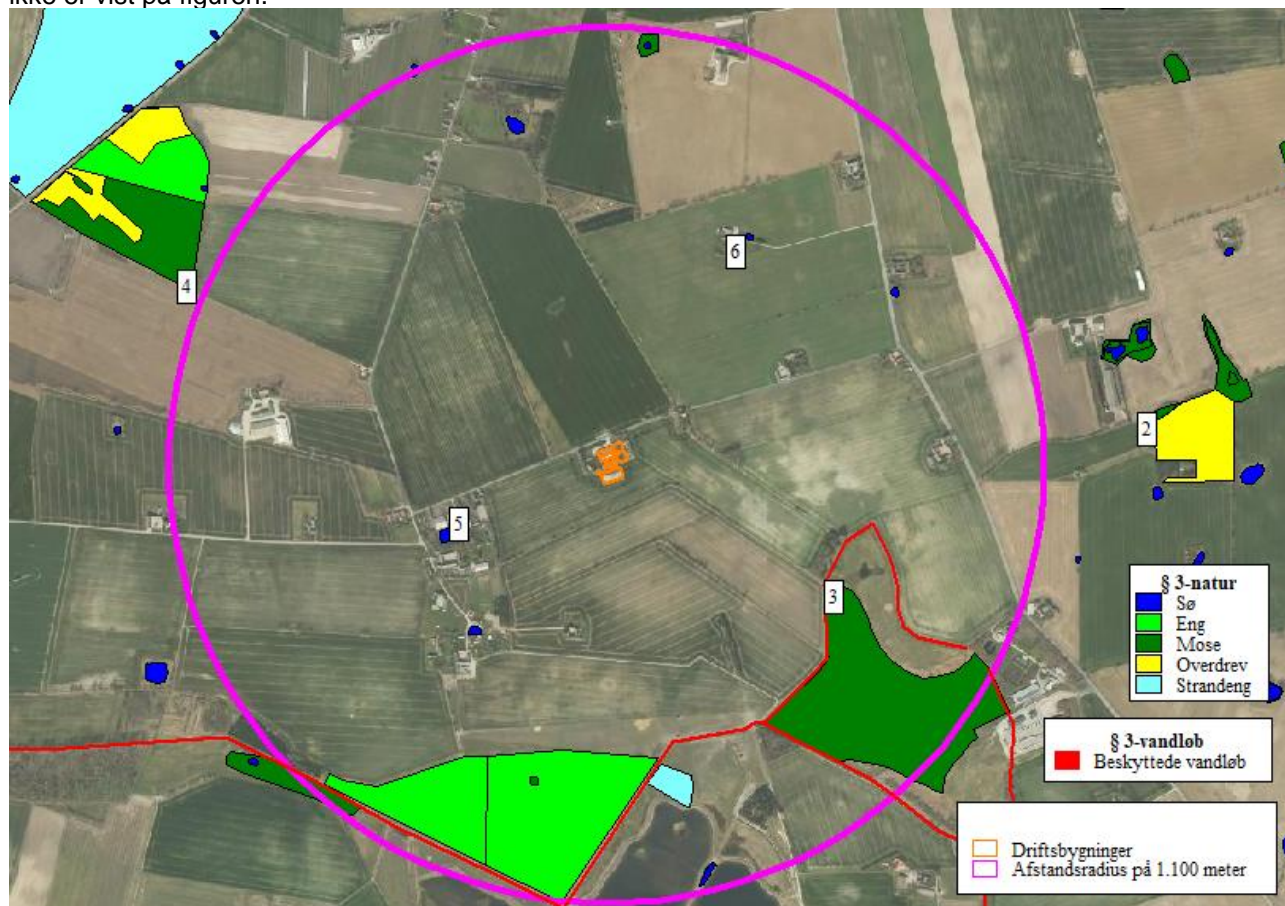
<sup>4</sup> Bekendtgørelse om udpegnings og administration af internationale naturbeskyttelsesområder samt beskyttelse af visse arter (habitatbekendtgørelsen). Bek. nr. 926 af 27. juni 2016.

Ifølge Miljøstyrelsen vil en merbelastning på mindre end 1 kg N/ha/år ikke kunne medføre en tilstandsændring af et konkret § 3-område. Miljøstyrelsen anfører, at en merbelastning af denne størrelse er så lav, at det ikke er muligt biologisk at påvise, at det ansøgte har nogen effekt på området.

### Naturområder nær husdyrbruget

Nærmeste beskyttede naturområder indenfor 1.000 m af bedriften er vist på nedenstående kort fra ansøgningen, figur 6.1. I alt er der beregnet ammoniakdeposition på seks naturområder. Naturområderne er markeret med nr. 2 – 6 på kortet. Naturområde 1 er kategori 1-natur beliggende længere væk end kortet viser.

**Figur 6.1.** Beskyttede naturområder i lokalområdet. Afstanden til kategori 1 naturområdet er så stor, at det ikke er vist på figuren.



**Tabel 6.1.** Oversigt over naturpunkter, hvor der er foretaget en beregning af ammoniakdepositionen fra husdyrbruget. Angivet afstand er den korteste fra stald/gødningsopbevaringsanlæg til naturområdet.

Kategori	Nr. og beskrivelse	Afstand og retning	Merdeposition (kg N/ha/år)	Totaldeposition (kg N/ha/år)
1	Natura 2000-område, overdrev	5.000 m NØ	0,0	0,0
2	Overdrev	1.330 m Ø	0,0	0,1
3	Mose	580 m SØ	0,0	0,3
3	Mose	1.100 m NV	0,0	0,1
-	Vandhul	395 m V	0,0	0,3
-	Vandhul	600 m NØ	0,0	0,3

Nærmeste kategori-1 natur er et overdrev beliggende indenfor Natura2000-område nr. 109 "Havet mellem Romsø og Hindsholm samt Romsø", som består af habitatområde nr. 93 og Fuglebeskyttelsesområde nr. F77. Habitatområdet ligger ca. 5 km nordøst for bedriften.



Nærmeste registrerede kategori-2 natur er et overdrev beliggende ca. 1.330 m øst nord for nærmeste anlæg på bedriften. Området modtager en totaldeposition på 0,1 kg N/ha/år.

Nærmeste kategori 3-natur er en mose beliggende ca. 580 m sydøst for nærmeste anlæg på bedriften. Mosen er C-målsat og er dermed af regional eller lokal betydning. Mosen modtager en totaldeposition på 0,1 kg N/ha/år.

### **Kerteminde Kommunes vurdering**

Der er ingen kategori 1 og 2 naturområder, der modtager en total ammoniakdeposition på henholdsvis mere end 0,0 kg NH<sub>3</sub>-N/ha/år og 0,1 kg NH<sub>3</sub>-N/ha/år

Der er ingen kategori 3 naturområder, der modtager en merdeposition på mere end 1,0 kg NH<sub>3</sub>-N/ha/år.

Ingen øvrige naturområder, der hverken er kategori 1, 2 eller 3 naturområder, modtager en merbelastning på mere end 1,0 kg NH<sub>3</sub>-N/ha/år.

På baggrund af ovenstående er det Kerteminde Kommune vurdering, at husdyrbruglovens krav vedrørende ammoniakpåvirkning af naturområder er overholdt.

Hvad angår levesteder for bilag IV-arter, vurderes disse generelt enten ikke at være sårbare over for aktiviteterne på husdyrbrug, eller også er levestederne naturområder, der er beskyttet mod tilstandsændringer, og hvor der stilles krav vedrørende den maksimale ammoniakdeposition.

Kerteminde Kommune har ikke adgang til fyldestgørende registreringer af arter, der er opført på bilag IV i habitatdirektivet. Det er dog Kerteminde Kommunes vurdering, at det ansøgte ikke vil beskadige levesteder for dyre- eller plantearter, der er optaget på habitatdirektivets bilag IV.

## **7. BAT- redegørelse**

Kommunen skal sikre, at den bedste tilgængelige teknik, herunder renere teknologi, anvendes på husdyrbruget.

### **7.1 Management**

Det fremgår af bilag til ansøgningen, at den daglige drift søges tilrettelagt ud fra principperne om godt landmandskab og ansvarlig driftsledelse således, at anlægget giver anledning til mindst mulig miljøbelastning og færrest mulige gener for omgivelserne.

Der er stor bevågenhed omkring minimering af forbruget af ressourcer som strøm, varme, brændstof og næringsstoffer. Herudover fokuseres på reduceret ammoniakfordampning fra stalde og gødningslagre. Dette søges bl.a. opnået ved hyppig renholdelse af overflader.

Der fokuseres på færrest mulige lugt- og fluegener for omgivelserne. Dette søges opnået ved renholdelse af overflader som nævnt ovenfor og fluebekæmpelse i det omfang det er nødvendigt. Fluebekæmpelse sker efter retningslinjerne fra Skadedyrlaboratoriet, Aarhus Universitet.

Der foretages daglige tjek og løbende service på produktionsanlægget. Hvis der er behov for det, bliver der tilkaldt service til driftsanlægget, som udføres af kompetent personale.

Der anvendes overbrusning i alle staldafsnit. Overbrusningen benyttes efter forskriften i lov om indendørs hold af grise. I staldene bliver overbrusningen brugt til at styre dyrenes gødeadfærd og til nedkøling af dyrene i varme perioder. Desuden reducerer overbrusning støv i staldluften.

Der er stor opmærksomhed på at renholde stalde og omkringliggende arealer. Herved mindskes risikoen for uhygiejniske forhold.

På baggrund af ovenstående vurderer Kerteminde Kommune, at ansøger bruger tilstrækkelig BAT indenfor management, hvis ovenstående overholdes. Kommunen stiller vilkår herom.

## 7.2 Ammoniakreducerende teknologi

Der er i ansøgningsskemaet foretaget en beregning af ammoniakemissionen fra husdyrbruget ved brug af Miljøstyrelsens fastlagte emissionsgrænseværdier. Beregningen viser et BAT-niveau for ammoniakemissionen på 3.688 kg NH<sub>3</sub>-N/år. Den ansøgte husdyrproduktion har en ammoniakemission på 3.688 kg NH<sub>3</sub>-N/år.

Miljøstyrelsens BAT-emissionsgrænseværdier er overholdt, og der er dermed truffet de nødvendige foranstaltninger til at forebygge og begrænse forureningen fra det samlede staldanlæg ved anvendelse af den bedste tilgængelige teknik til reduktion af ammoniakemissionen.

På den baggrund er det Kerteminde Kommunes vurdering, at husdyrbruget overholder kravet om at begrænse ammoniakemissionen fra anlæggene ved anvendelse af BAT.

## 7.3 Bedste tilgængelige foderteknologi

I miljøkonsekvensrapporten er fremført, at der udarbejdes E-kontrol, hvor foderblandingerne optimeres så tildelingen af N og P tilpasses dyrenes behov. Der er således et stort fokus på, at husdyrgødningens indhold af næringsstoffer minimeres. I øvrigt tilrettelægges fodringen, så mængden af foderrester minimeres.

Foderet tilsættes fytase der betyder, at en større andel af P i foderet gøres tilgængeligt i grisenes fordøjelsessystem. Dermed udnyttes en større andel af fosforet i foderet, og der sker en mindre udskillelse af P i husdyrgødningen.

Ifølge referencedokument for bedste tilgængelige teknikker (BREF-dokumentet), der vedrører intensiv svineproduktion, er det BAT at anvende fytase i foderet og anvende fasefodring.

På baggrund af ovenstående er det Kerteminde Kommunes vurdering, at ansøger lever op til kravet om bedst anvendelige foderteknologi.

## 7.4 Energiforbrug

Af miljøkonsekvensrapporten fremgår, at husdyrbruget har et energiforbrug på ca. 95.000 KWh.

I forhold til energibesparende foranstaltninger fremgår, at udendørsbelysning kun er tændt i forbindelse med daglige arbejds gange, hvis dagslyset ikke er tilstrækkeligt. Der anvendes lavenergipærer overalt, hvor dette er muligt. Der overvejes løbende muligheder for at reducere forbruget vha. automatiske foranstaltninger. Ventilationen i staldene er undertryksventilation med strømbesparende motorer.

Ventilationsanlægget rengøres i hvert staldafsnit, når der foretages vask af staldafsnittet efter hvert hold grise. Herved sikres det, at ventilationsanlægget altid holdes rent således, at der ikke ophobes støv og skidt i ventilationsanlægget. Herved sikres det, at ventilationsanlægget altid fungerer optimalt.

Logistikken i forbindelse med udtagning af foder er planlagt, så arbejdet giver færrest mulige driftstimer, hvilket minimerer energiforbruget.

Tilsvarende planlægges transporter med husdyrgødning at være så effektive og energibesparende som muligt.

Der foretages en årlig aflæsning af elforbruget i forbindelse med årsregnskabet. Den væsentligste begrundelse for at følge med i elforbruget er at kunne optimere virksomhedens forbrug heraf. Virksomhedens elforbrug er konstant over året, der er ingen sæsonbetonede produktionsmæssige variationer. Derfor er det tilstrækkeligt at foretage en enkelt årlig aflæsning.

Ifølge referencedokument for bedste tilgængelige teknikker (BREF-dokumentet), der vedrører intensiv svineproduktion, er det BAT at aflæse elforbruget – uden nærmere angivelse af hyppighed for aflæsning. Derfor vurderes det, at det er BAT at aflæse elforbruget en gang årligt.

Ud fra ovenstående er det Kerteminde Kommunes vurdering, at bedriftens energiforbrug ikke umiddelbart kan reduceres, men det anbefales, at der løbende foretages gennemgang af rutinerne omkring ventilation og belysning for at kunne reducere energiforbruget.

### **7.5 Vandforbrug**

Det er beskrevet, at husdyrbruget har et årligt vandforbrug på ca. 4.800 m<sup>3</sup>. Dette forbrug er inkl. vand til vask af stalde og drikkevand til grisene.

I forhold til vandbesparende foranstaltninger fremgår af miljøkonsekvensrapporten, at bedriftens drikkevandsinstallationer rengøres og efterses jævnlige med henblik på at undgå spild. Vandforbruget minimeres ved, at der bruges drikkekar/drikkenipler. Dermed er vandspildet minimalt, og der anvendes praktisk taget kun det drikkevand, som grisene tapper.

I forbindelse med den daglige rytme og gennemgang i staldene, reduceres risikoen for, at et eventuelt brud på drikkevandssystemet resulterer i et længerevarende spild af vand.

Eventuelle lækager identificeres og små reparationer udføres hurtigst mulig. Service tilkaldes, hvis der er behov for det.

Når der skal vaskes stalde, foretages en iblødsætning, hvorefter staldene vaskes med højtryksrensere. Iblødsætningen og anvendelsen af højtryksrensere er med til at reducere vandforbruget i forbindelse med vask.

Ifølge BREF-dokumentet, anvendes der således BAT (brug af højtryksrensere og drikkekar/drikkenipler).

Der foretages en årlig aflæsning af vandforbruget i forbindelse med årsregnskabet. Den væsentligste begrundelse for at følge med i vandforbruget er at kunne optimere virksomhedens forbrug heraf. Virksomhedens vandforbrug er konstant over året, der er ingen større sæsonbetonede produktionsmæssige variationer. Derfor er det tilstrækkeligt at foretage en enkelt årlig aflæsning.

Ifølge BREF-dokumentet, er det BAT at aflæse vandforbruget – uden nærmere angivelse af hyppighed for aflæsning. Derfor vurderes det, at det er BAT at aflæse vandforbruget en gang årligt.

Ud fra ovenstående er det Kerteminde Kommunes vurdering, at bedriftens vandforbrug ikke umiddelbart kan reduceres.

### **7.6 BAT miljøledelse**

Der udarbejdes et miljøledelsessystem, hvor der er opstillet en handlingsplan, hvor der arbejdes med indsatser indenfor et eller flere af følgende indsatsområder:

- Råvarer (foder, effektivitet)
- Vand (forbrug)
- Energi (forbrug)

Miljøledelsessystemet implementeres som et led i opfyldelse af EU's BAT-konklusion om miljøledelse, der blev offentliggjort i EU-tidende den 21. februar 2017.

På den baggrund er det Kerteminde Kommunes vurdering, at bedriften lever op til kravet om indføring af miljøledelse.

## **8. Uheld og driftsforstyrrelser**

Kommunen skal ved afgørelsen sikre sig, at det ansøgte ikke vil have en væsentlig virkning på miljøet, herunder i forhold til jord, grundvand og overfladevand. Kommunen skal i den forbindelse fastsætte de nødvendige vilkår.

Det fremgår af miljøkonsekvensrapporten, at af mulige driftsforstyrrelser og uheld kan nævnes:

- Gylleudslip ved fx lækage på pumperør, spild ved overpumpning fra gyllebeholder til gyllevogn eller væltet gylletransport.
- Spild af dieselolie og kemikalier/pesticider.

- Strømsvigt i staldanlægget.

Med henvisning til ovennævnte følger her en beskrivelse af foranstaltninger, der er truffet for at imødegå de nævnte uheld:

- Pumpning af gylle vil altid være under opsyn.
- Der udføres 10. års beholderkontrol på gyllebeholderne.
- Ved strømsvigt er der nødopluk i staldene, og der gives en alarm til mobiltelefon hos den driftsansvarlige.
- Der opbevares ikke dieselolie og kemikalieprodukter eller pesticider på ejendommen.
- Ved uheld med gylle eller olie kontaktes den lokale miljøvagt og der vælges de bedste oprydnings- og forebyggelsesforanstaltninger. Således at gene og risiko for en forurening begrænses mest muligt. Et eventuelt spild af olie opsuges med savsmuld/kattegrus. Ved større spild opdømmes med halmballer, jord og lignende.

Alle medarbejdere er instrueret i at kontakte kommunens miljøvagt eller ringe 112 ved uheld.

Kerteminde Kommune vurderer, at husdyrbrug normalt vil give anledning til risiko for forurening ved uheld og driftsforstyrrelser - især gennem håndtering og opbevaring af husdyrgødning, olieprodukter og kemikalier.

Kerteminde Kommune vurderer, at der skal stilles en række vilkår for at minimere risikoen for forurening fra virksomheden ved uheld og driftsforstyrrelser. Kommunen stiller derfor vilkår om

- at virksomheden skal indrettes og drives, så spild og andet ukontrolleret udslip af forurenende stoffer forhindres eller forebygges, og sådan at skadernes omfang begrænses, hvis der alligevel sker uheld. Dette gælder især for opbevaring, anvendelse og transport af foder, gødning, olie og kemikalier, hvor risikoen for uheld og efterfølgende forurening af jord, grundvand og overfladevand (fx gennem nedrivning, overfladeafstrømning eller afledning via overfladeafløb/tagnedløb og dræn) skal forhindres bedst muligt.
- at overfladeafløb og lign. skal placeres og indrettes, så der ikke er risiko for afløb af forurenende stoffer,
- at der skal udarbejdes en beredskabsplan, der fortæller, hvordan der skal reageres ved uheld, der kan have konsekvenser for det eksterne miljø, og at beredskabsplanen årligt skal gennemgås og om nødvendigt opdateres.

Hvis ovenstående vilkår overholdes, er det Kerteminde Kommunes vurdering, at det ansøgte ikke vil have en væsentlig virkning på miljøet.

## 9. Alternative løsninger

Da der er tale om en konvertering af eksisterende miljøgodkendelse til en godkendelse efter husdyrbruglovens §16a, er dette ikke relevant.

## 8. 0-alternativet

Da der er tale om en konvertering af eksisterende miljøgodkendelse til en godkendelse efter husdyrbruglovens §16a, er dette ikke relevant.

## 9. Egenkontrol

Det fremgår af miljøkonsekvensrapporten, at bedriftens egenkontrol primært består af det lovpligtige gødningsregnskab, produktionsopgørelser og driftsregnskab samt egne løbende registreringer. Ansøger aflæser og registrerer forbrug af vand og el en gang årligt i forbindelse med årsregnskabet.

Virksomhedens el- og vandforbrug er konstant over året, der er ingen større sæsonbetonede produktionsmæssige variationer. De tekniske installationer og hjælpemidler kontrolleres løbende for at imødegå driftsforstyrrelser og uheld.

Kerteminde Kommune stiller desuden vilkår om, at rengøring af ventilatorer i alle staldafsnit skal fremgå af egenkontroljournal.

På baggrund af ovenstående, er det Kerteminde Kommunes vurdering, at der leves op til kravene om egenkontrol.

## 10. Ændringer på virksomheden

Ved ophør af aktiviteter på IE-husdyrbrug finder kapitel 4 b i lov om forurennet jord anvendelse. Ophør defineres nærmere i husdyrgodkendelsesbekendtgørelsens §45.

Det fremgår af bilag til ansøgningen, at der pt. ikke er planer om, at husdyrbruget skal ophøre, men det forventes, at landbrugsvirksomheden fortsat effektiviseres, optimeres og udvides i det omfang der kræves for at følge med udviklingen.

Hvis husdyrproduktionen på ejendommen ophører, vil stalde og gødningsopbevaringsanlæg blive tømt og rengjort således, at produktionsanlægget afvikles miljømæssigt forsvarligt.

Det betyder, at følgende vil blive foretaget:

- Overskydende husdyrgødning i kummer og kanaler tømmes og fjernes på forsvarlig vis.
- Staldene bliver rengjorte.
- Inventar og andet metal afhændes til skrothandler eller lign.
- Alt affald, der kan genbruges, leveres til genbrugsstation eller lign.
- Affald, der ikke kan genbruges, afskaffes efter gældende regler.

Desuden stiller Kerteminde Kommune vilkår om, at fodersiloer og lignende opbevaringsenheder tilknyttet produktionen tømmes for indhold.

Hvis ovenstående overholdes, er det Kerteminde Kommunes vurdering, at der ved ophørt drift ikke er fare for forurening, og at ejendommen vil fremstå i tilfredsstillende stand.

## 11. Kommunens samlede vurdering

I denne sag ønskes miljøgodkendelsen fra 2004 konverteret til en godkendelse efter § 16a i husdyrbrugloven, hvorved der opnås større fleksibilitet for ejendommen.

Produktionsarealet til grise ændres således ikke på husdyrbruget.

Der er søgt om godkendelse til eksisterende produktionsareal på 1.555 m<sup>2</sup> til produktion af slagtesvin efter husdyrbrugloven. På ejendommen opføres ingen nye produktionsanlæg i forbindelse med ansøgningen.

I den konkrete sag vurderes der ikke at være forhold vedrørende anden lovgivning, der skal tages hensyn til.

Med hensyn til husdyrgodkendelsesbekendtgørelsens §4, stk. 6, er der følgende konklusioner:

### *Befolkningens og menneskers sundhed*

I miljøkonsekvensrapportens afsnit 5.3 om vurdering af gener i lokalområdet, er det vurderet, at det konkrete projekt ikke medfører væsentlige påvirkninger med lugt, støj, støv mm.

Det vurderes desuden, at en svineproduktion som den ansøgte hverken direkte eller indirekte har påvirkning på befolkningens eller menneskers sundhed.

### *Biologisk mangfoldighed med særlig vægt på kategori 1- og 2-natur samt bilag IV-arter*

I miljøkonsekvensrapportens afsnit 5.5 om vurdering af ammoniakpåvirkning, er det vurderet, at det konkrete projekt hverken i sig selv eller i kumulation med andre husdyrbrug i lokalområdet medfører væsentlige direkte eller indirekte påvirkninger af naturområder.

Da bilag IV-arters yngle- og rasteområder er direkte eller indirekte afhængige af, at der ikke sker væsentlige tilstandsændringer af naturområder, vurderes det, at der ikke sker væsentlige påvirkninger af bilag IV-arters yngle- og rastområder.

*Jordarealer, jordbund, vand, luft og klima,*

I miljøkonsekvensrapportens afsnit 6 er der vurderet på anvendelse af BAT. Det vurderes, at der anvendes BAT i tilstrækkeligt omfang på ressourceforbrug. Der er dermed redegjort for, at det konkrete projekt reducerer forbruget af energi mest muligt, hvilket alt andet lige betyder et mindre klimaaftryk fra husdyrbruget.

Desuden er alle stalde, gødningskanaler, gyllerør, forbeholder og gyllebeholdere udført af tætte materialer i henhold til gældende forskrifter på området (landbrugets byggeblade).

Der er ingen skadelige emissioner fra stoffer, der kan være giftige for omgivelserne. Som nævnt har ammoniakemissionen ingen væsentlige virkninger på naturområder i omgivelserne.

Desuden er der i miljøkonsekvensrapportens afsnit 5.3.1 redegjort for, at alle lugtgenekriterier er overholdt.

På den baggrund vurderes det, at det konkrete projekt ikke medfører direkte eller indirekte påvirkninger af jordarealer, jordbund, vand, luft eller klima.

*Materielle goder, kulturarv og landskabet*

I miljøkonsekvensrapportens afsnit 5.1.1., 5.2, 5.3 og 5.5 er det vurderet, at det konkrete projekt ikke medfører væsentlige påvirkninger af landskabet. Desuden er alle afstandskrav overholdt, og der er ingen væsentlige påvirkninger af kulturarv og materielle goder.

*Samspillet mellem to, flere eller alle faktorer efter nr. 1-4*

Det vurderes, at der ikke er væsentlige direkte eller indirekte virkninger som følge af et samspil imellem de enkelte faktorer under punkterne 1-4.

*Sårbarhed i forhold til risici for større ulykker eller katastrofer som følge af faktorerne efter nr. 1-5.*

I miljøkonsekvensrapportens afsnit 7, er der redegjort for eventuelle uheld og risici. Det er vurderet, at den største risiko for ulykker eller katastrofer er gylleudslip.

I miljøkonsekvensrapportens afsnit 7 er der redegjort for de foranstaltninger, der skal minimere eventuelle uheld, og hvordan der skal reageres, hvis et uheld skulle opstå.

På den baggrund vurderes det, at sårbarheden i forhold til punkterne 1-5 er tilgodeset i tilstrækkeligt omfang. Det vurderes således, at der ikke er væsentlige risici i forbindelse med ulykker og katastrofer.

På baggrund af ovenstående er det Kerteminde Kommunes samlede vurdering, at husdyrbruget ikke vil medføre en væsentlig påvirkning af landskabet, miljøet, naturen og naboerne, hvis de i godkendelsen opstillede vilkår overholdes.

## 12. Bilag

**Bilag 1.** Lovgivning fra husdyrgodkendelsesbekendtgørelsen, bek.nr. 1261 af 29/11/2019

### Kapitel 15

*Krav til indretning og drift m.v. af husdyrbrug, der er godkendt eller tilladt efter §§ 16 a og 16 b i husdyrbrugloven*

**§ 37.** Husdyrbrug skal ved anvendelse af miljøteknologi m.v., der er optaget på Miljøstyrelsens teknologiliste, og som er optaget i bilag 4, overholde de krav, der er fastsat i bilaget for den pågældende teknologi eller teknik.

**§ 38.** Husdyrbrug skal på et areal, hvor der kortvarigt er dyr, men som ikke medregnes som produktionsareal, jf. § 2, nr. 4, jf. bilag 3, pkt. C, nr. 2, foretage effektiv rengøring efter endt ophold

- 1) senest 4 timer efter, at dyrene har forladt arealet, hvis dyrene har adgang på arealet dagligt, og
- 2) senest 12 timer efter, at dyrene har forladt arealet, hvis dyrene ikke dagligt har adgang på arealet.

### Kapitel 17

*Særregler for IE-husdyrbrug*

#### *Miljøledelse*

**§ 42.** IE-husdyrbrug skal have et miljøledelsessystem, der opfylder betingelserne i stk. 2. *Stk. 2.* Den, der er ansvarlig for driften af husdyrbruget, skal gennemføre og overholde et miljøledelsessystem, herunder

- 1) formulere en miljøpolitik med afsæt i husdyrbrugets miljøforhold,
- 2) fastsætte miljømål,
- 3) udarbejde handlingsplan for det eller de fastsatte miljømål,
- 4) minimum 1 gang årligt evaluere miljøarbejdet og om nødvendigt foretage justeringer af mål og handlingsplaner og
- 5) minimum 1 gang årligt gennemgå miljøledelsessystemet.

*Stk. 3.* IE-husdyrbruget skal kunne dokumentere, at der gennemføres og overholdes et miljøledelsessystem i overensstemmelse med de krav, der er nævnt i stk. 2, nr. 1-5, f.eks. digitalt eller i form af dokumenter. Dokumentationen skal opbevares i 5 år og kunne forevises på forlangende i forbindelse med tilsyn.

**§ 43.** IE-husdyrbrug skal oplære personale, hvad angår:

- 1) Relevant lovgivning.
- 2) Transport og udbringning af husdyrgødning.
- 3) Planlægning af aktiviteter.
- 4) Beredskabsplanlægning og -styring.
- 5) Reparation og vedligeholdelse af udstyr.

*Stk. 2.* IE-husdyrbruget skal udarbejde oplæringsmateriale, der angår de forhold, der følger af stk. 1. Materialet skal være tilgængeligt for personalet og opdateres løbende. Oplæringsmaterialet skal kunne fremvises på forlangende til tilsynsmyndigheden.

### *Plan for regelmæssig kontrol, reparation, vedligeholdelse og beredskab*

**§ 44.** IE-husdyrbrug skal udarbejde og følge en plan for kontrol, reparation og vedligeholdelse af husdyrbruget inkl. materiel, herunder med henblik på at forebygge uheld, og beredskab for håndtering af uventede emissioner og hændelser. Planen skal som minimum opfylde betingelserne i stk. 2-3.

*Stk. 2.* Planen for regelmæssig kontrol, reparation og vedligeholdelse, jf. stk. 1, skal omfatte:

- 1) Gyllebeholdere (for tegn på skader, nedbrydning eller utætheder).
- 2) Gyllepumper, -miksere, -separatorer og -spredere.
- 3) Forsyningssystemer til vand og foder.
- 4) Varme-, køle- og ventilationssystemer samt temperaturfølere, herunder optimering og optimeret styring heraf.
- 5) Siloer og transportudstyr (f.eks. ventiler og rør).
- 6) Luftrensningssystemer (f.eks. ved regelmæssige inspektioner).
- 7) Udstyr til drikkevand, herunder skal behovet for regelmæssig indstilling vurderes og frekvensen for løbende indstilling i så fald fastsættes i planen.
- 8) Maskiner til udbringning af husdyrgødning samt doseringsmekanisme- eller dyse, som begge skal være i god stand.

*Stk. 3.* Beredskabsplanen, jf. stk. 1, skal omfatte:

- 1) En plan over husdyrbruget med angivelse af drænsystemer og vandkilder og spildevandskilder.
- 2) Handlingsplaner for håndtering af visse potentielle hændelser (f.eks. brande, utætte eller kollapsede gyllebeholdere, ukontrolleret afstrømning fra møddinger og olieudslip).
- 3) Tilgængeligt udstyr til håndtering af forureningsulykker (f. eks. udstyr til tilstopning af drænrør og opdæmning af grøfter samt oliesug, absorberingsmåtter eller ruller til olieudslip).

*Stk. 4.* Kontrol, reparation og vedligeholdelse, jf. stk. 1 og 2, skal ske regelmæssigt. Kontrol af gyllebeholdere, jf. stk. 2, nr. 1, skal som minimum gennemføres én gang årligt.

*Stk. 5.* IE-husdyrbrug skal kunne dokumentere, at planen følges ved at føre logbog over gennemførte kontroller. Dokumentationen skal opbevares i 5 år og kunne forevises på forlangende sammen med planen omfattet af stk. 1, i forbindelse med tilsyn.

### *Hændelser og uheld*

**§ 45.** Hvis der indtræffer hændelser eller uheld på et IE-husdyrbrug, der mærkbart berører miljøet, uden at hændelserne eller uheldene er omfattet af reglerne om miljøskade efter kapitel 5 a i husdyrbrugloven, skal kommunalbestyrelsen, uanset den 8-årige retsbeskyttelse efter § 40, stk. 1, i husdyrbrugloven, ved påbud foretage sådanne ændringer i vilkårene for godkendelsen af IE-husdyrbruget, som kommunalbestyrelsen finder nødvendige for at begrænse konsekvenserne for miljøet af indtrufne hændelser eller uheld og for at hindre eventuelle yderligere hændelser eller uheld.

### *Fodringskrav*

**§ 46.** IE-husdyrbrug skal for at reducere den samlede mængde kvælstof, der udskilles, som minimum enten anvende fasefodring tilpasset dyrenes behov i produktionsperioden, reducere indholdet af råprotein ved hjælp af en god aminosyrebalance, eller ved at bruge et eller flere fodertilsætningsstoffer, som nedsætter den samlede mængde kvælstof, der udskilles og er tilladt i henhold til forordning (EF) nr. 1831/2003 om fodertilsætningsstoffer. En god aminosyrebalance og lavt indhold af råprotein kan opnås ved at kombinere fodermidler, hvor



aminosyreprofilen supplerer hinanden og/eller ved at tilsætte frie essentielle aminosyrer til foder med et lavt indhold af råprotein. IE-husdyrbruget kan anvende en kombination af de nævnte teknikker.

*Stk. 2.* IE-husdyrbrug skal for at reducere den samlede mængde fosfor, der udskilles, som minimum anvende enten fasefodring tilpasset dyrenes behov i produktionsperioden, et eller flere fodertilsætningsstoffer som nedsætter den samlede mængde fosfor der udskilles (f.eks. fytase) og er tilladt i henhold til forordning (EF) nr. 1831/2003 om fodertilsætningsstoffer eller letfordøjeligt uorganisk fosfat som f.eks. monocalciumfosfat i stedet for mindre fordøjelige fosforkilder. IE-husdyrbruget kan også anvende en kombination af de nævnte teknikker.

*Stk. 3.* IE-husdyrbruget skal kunne dokumentere anvendelse af fodring eller fodringsteknikker som nævnt i stk. 1 og stk. 2. Dokumentationen skal opbevares i 5 år og kunne forevises på forlangende i forbindelse med tilsyn.

#### *Energieffektiv belysning*

**§ 47.** IE-husdyrbrug er forpligtet til at anvende energieffektiv belysning i overensstemmelse med reglerne i det til enhver tid gældende bygningsreglement, jf. byggelovens § 5.

*Stk. 2.* Kravet efter stk. 1, indtræder ved ændring eller udskiftning af eksisterende belysningsystem eller belysningsanlæg.

*Stk. 3.* IE-husdyrbrugene skal opbevare fakturaer for gennemførte udskiftninger, jf. stk. 1 og 2, i fem år og kunne forevises på forlangende i forbindelse med tilsyn.

#### *Støvmissioner fra staldanlæg*

**§ 48.** IE-husdyrbrug skal for at reducere støvmissioner fra staldanlæg enten reducere støvproduktionen fra foder og strøelse, anvende en metode til at binde støv i staldanlæggene eller behandle afgangsluft fra staldanlæggene ved hjælp af et luftrensningssystem.

#### *Overholdelse af vilkår og krav*

**§ 49.** Den, som er ansvarlig for et IE-husdyrbrug, underretter straks kommunalbestyrelsen ved manglende overholdelse af godkendelsesvilkår samt de umiddelbart bindende krav i §§ 37-38, §§ 42-48 og § 50 og træffer straks de nødvendige foranstaltninger for at sikre, at vilkårene og kravene igen overholdes.

#### *Årlig indberetning til kommunalbestyrelsen*

**§ 50.** IE-husdyrbrug skal en gang årligt indsende følgende informationer til kommunalbestyrelsen, jf. dog stk. 3:

- 1) Logbøger for eventuel miljøteknologi.
- 2) Dokumentation for miljøledelsessystem, jf. § 42, stk. 3.
- 3) Logbog over gennemførte kontroller, jf. § 44, stk. 5.
- 4) Dokumentation for overholdelse af fodringskrav, jf., § 46.

*Stk. 2.* IE-husdyrbrug skal hvert år senest den 31. marts indsende informationer, jf. stk. 1, til kommunalbestyrelsen. Informationerne, jf. stk. 1, skal angå det forudgående kalenderår og skal sendes samlet til kommunalbestyrelsen.

*Stk. 3.* IE-husdyrbruget skal dog ikke indsende informationer, jf. stk. 1, hvis kommunalbestyrelsen inden for det seneste kalenderår har gennemført et tilsyn, jf. reglerne i den til enhver tid gældende miljøtilsynsbekendtgørelse.

## Ophør

**§ 51.** Ved ophør af aktiviteter på IE-husdyrbrug finder kapitel 4 b i lov om forurennet jord anvendelse.

*Stk. 2.* Ved ophør forstås

- 1) ophør af alle aktiviteter på IE-husdyrbruget,
- 2) når et IE-husdyrbrug har meddelt kommunalbestyrelsen, at kapaciteten eller udnyttelsen af kapaciteten permanent nedsættes til under stipladsgrænserne i § 16 a, stk. 2, i husdyrbrugloven, eller stipladsgrænserne i § 12, stk. 1, nr. 1-3, i lov om miljøgodkendelse m.v. af husdyrbrug,
- 3) situationer omfattet af § 59 a, stk. 2, i husdyrbrugloven, når godkendelsen er bortfaldet helt eller for den del, der ligger over stipladsgrænserne i § 16 a, stk. 2, i husdyrbrugloven, eller
- 4) situationer omfattet af § 53, når godkendelsen er bortfaldet helt eller for den del, der ligger over stipladsgrænserne i § 12, stk. 1, nr. 1-3, i lov om miljøgodkendelse m.v. af husdyrbrug.

*Stk. 3.* IE-husdyrbrug skal senest 4 uger efter driftsophør anmelde dette til kommunalbestyrelsen med et oplæg til vurdering efter § 38 k, stk. 1, i lov om forurennet jord. Vurderingen skal indeholde en risikovurdering med hensyn til menneskers sundhed og miljøet. Viser risikovurderingen, at det ikke kan afvises, at forureningen udgør en væsentlig risiko for menneskers sundhed eller miljøet, skal vurderingen tillige indeholde et oplæg til foranstaltninger, der sikrer, at forureningen ikke udgør en sådan risiko.