

§ 16b miljøtilladelse på husdyrbruget på adressen Ølstrupvej 16, Ringkøbing
1. august 2022

Returadresse
Land, By og Kultur – Land og Vand
Smed Sørensens Vej 1, 6950 Ringkøbing

**NATURENS
RIGE**

Ejer af husdyrbruget på
Ølstrupvej 16
6950 Ringkøbing

Sagsbehandler
Dorthe Juul
Direkte telefon
9974 1517
E-post
dorthe.juul@rksk.dk
Dato
1. august 2022
Sagsnummer
22-006250

Miljøtilladelse

gældende for husdyrbruget på adressen Ølstrupvej 16, Ringkøbing



Virksomhedens art:

Kvægbrug

Matrikel nr.:

78l Den nordlige Del, No

Betegnelse:

Husdyrbrug omfattet af § 16b i husdyrbrugsloven

Tilsynsmyndighed:

Ringkøbing-Skjern Kommune

Kvalitetssikret af:

AMS

Indholdsfortegnelse

Stamblad:	4
Oplysninger om husdyrbruget:	4
Meddelelse af miljøtilladelse	6
Baggrund og kort resumé	6
Biaktiviteter	6
Afgørelsen	6
Vilkår for miljøtilladelse	8
Generelt	8
Nye og renoverede stalde	8
Godkendte stalde, produktioner og miljøteknologier	9
Beholdere til flydende husdyrgødning	10
Beskyttelse af jord, grundvand og overfladevand	10
Beskyttelse i forhold til naboer	11
Tilsyn, kontrol og egenkontrol	12
Uheld og risici	12
Bedst tilgængelige teknik / Renere teknologi	12
Ophør	13
Formalia	14
Lovgrundlag	14
Høring og offentliggørelse	14
Klagevejledning	15
Udnyttelse og kontinuitet	16
Miljøvurderingen	18
Erhvervsmæssigt nødvendig for ejendommens drift som landbrugsejendom	18
Beskrivelse af husdyrbruget	19
Lokalisering	22
Forbudszoner	22
Afstandskrav	22
Beskyttelseslinjer	23
Samlet vurdering af lokalisering	23
Påvirkning af landskab	24
Samlet vurdering af påvirkningen af landskab	25
Påvirkning af vilde planter og dyr	25
Ammoniak påvirkning af natur	25
Påvirkning af bilag IV-arter	29

Samlet vurdering af påvirkningen af vilde planter og dyr	30
Påvirkning af jord, grundvand og overfladevand.....	30
Samlet vurdering af påvirkningen af jord, grundvand og overfladevand.....	34
Påvirkning af naboer	35
Lugt	35
Støj.....	37
Lys.....	38
Fluer og skadedyr.....	38
Støv.....	39
Transport.....	39
Samlet vurdering af påvirkning af nabogener	40
Anvendelse af BAT (bedste tilgængelige teknik).....	40
Anvendelse af bedste teknik til reduktion af ammoniakemissionen.....	41
Alternative løsninger	46
0-alternativ.....	46
Egenkontrol.....	46
Konklusion	46
Bilag 1: Bygningsoversigt.....	48
Bilag 2: Oversigtkort uden den store gyllebeholder	49
Bilag 3: Tegning af stald med spalter	50
Bilag 4: Tegning af stald med fast drænet gulv.....	51
Bilag 5: Beregning opbevaringskapacitet	52
Bilag 6: Afløbsplan og beplantningsplan	53
Bilag 7: Adresser inden for konsekvensradius.....	54
Bilag 8: Natur	55

Copyright

Kortmateriale er gengivet af Ringkøbing-Skjern Kommune med tilladelse fra Kort- og matrikelstyrelsen. Copyright Kort- og matrikelstyrelsen 1992 /KD.86.1033.

Luffotos – Danmarks Digitale Ortofoto – er gengivet af Ringkøbing-Skjern Kommune med tilladelse fra Cowi. **DDO ©, Copyright COWI.**

Stamblad:

Bedriftens ejer og driftsansvarlig	Ejer af husdyrbruget på adressen Ølstrupvej 16 6950 Ringkøbing
Bedriftens adresse	Ølstrupvej 16 6950 Ringkøbing
Bedriftens miljøkonsulent og ansvarlige for miljøkonsekvensrapporten.	LandboSyd Konsulent Ulla Refshammer Pallesen Mobil: 6155 8262 E-mail: upa@landbosyd.dk
Kommune	Ringkøbing-Skjern Kommune
Ejendomsnummer	7600019427
Bedriftens betegnelse	Husdyrbrug omfattet af § 16b i Bekendtgørelse af lov om miljøgodkendelse m.v. af husdyrbrug
Ansøgning nr.	230429 version 1

Oplysninger om husdyrbruget:

Stalde og produktioner:

Staldnavn	Staldstørrelse (m ²)	Produktionsareal (m ²)	Dyretype	Staldsystem	Miljøteknologi
Eksisterende staldafsnit					
Stald 1 og 2	1827	1174	Alle kvæg	Sengestald med spalter (bagskyl eller ringkanal)	Ingen
Stald 7 fra 2010	1766	338	Alle kvæg, heste, får og geder	Dybstrøelse	Ingen
		897	Alle kvæg	Fast drænet gulv med skraber og ajleafløb	Ingen
Stald 4	1125	109	Alle kvæg, heste, får og geder	Dybstrøelse	Ingen
Nye Staldafsnit					
Mindre staldafsnit i stald 1 og 2	1827	45	Alle kvæg, heste, får og geder	Dybstrøelse	Ingen
Kalvehytter på ensilageplads	45	25	Alle kvæg, heste, får og geder	Dybstrøelse	Ingen
Nyt staldafsnit i malkestald	322	273	Alle kvæg	Fast drænet gulv med skraber og ajleafløb	Ingen
Andre nye bygninger					
Malkestald	584	-			

Dyretype og staldsystemer som indgår i flexgruppen

Alle kvæg; Sengestald med spalter (bagskyl eller ringkanal)

Alle kvæg, Heste, Får og Geder; Dybstrøelse

Malkekøer, kvier og stude. Sengestald med spalter (kanal, bagskyl eller ringkanal)

Malkekøer, kvier og stude. Dybstrøelse

Ammekøer, slagtekalve (over 6 mdr.). Sengestald med spalter (kanal, bagskyl eller ringkanal)

Ammekøer, slagtekalve (over 6 mdr.). Dybstrøelse

Kalve, (under 6 mdr.). Dybstrøelse

Heste. Dybstrøelse

Får og geder. Dybstrøelse

Alle kvæg; Fast drænet gulv med skraber og ajlefløb

Malkekøer, kvier og stude. Fast drænet gulv med skraber og ajlefløb

Ammekøer, slagtekalve (over 6 mdr.). Fast drænet gulv med skraber og ajlefløb

Opbevaringslagre

Navn	Lagertype	Størrelse (m ³)	Overfladeareal (m ²)	Miljøteknologi
Eksisterende opbevaringslagre				
Gyllebeholder, lille	Flydende	1400	315	Der er givet tilladelse til, at der på sigt må sættes telt på. Effekten af teltoverdækningen er ikke indregnet i denne miljøtilladelse
Gyllebeholder, stor	Flydende	5000	1191	Der er givet tilladelse til, at der på sigt må sættes telt på. Effekten af teltoverdækningen er ikke indregnet i denne miljøtilladelse
Møddingsplads	Fast	-	150	

Meddelelse af miljøtilladelse

Baggrund og kort resumé

Ringkøbing-Skjern Kommune modtog den 24. februar 2022 en ansøgning om miljøtilladelse af husdyrbruget beliggende på adressen Ølstrupvej 16, Ringkøbing.

Der er ikke tidligere meddelt miljøtilladelse til husdyrbruget på Ølstrupvej 16, Ringkøbing i henhold til husdyrbrugsloven § 16b.

Kort resumé

Ansøgningen om miljøtilladelse omfatter hele husdyrbruget samt etablering af en ny malkestald og et nyt staldafsnit i forlængelse af malkestalden med et produktionsareal på 273 m². I stald 1 og 2 etableres en mindre del af stalden med dybstrøelse med et produktionsareal på 45 m². På ensilagepladsen placeres kalvehytter med et produktionsareal på 25 m².

Den nye stald etableres for at give mere plads til køerne og flere kælvningspladser for at overholde de kommende dyrevelfærdskrav. Den eksisterende malkestald er slidt og har for lille kapacitet til at malkningen foregår hensigtsmæssigt.

Desuden søges om flexmodeller, således der opnås en større frihed til at vælge dyretype på samme type staldgulv. Der søges for dybstrøelse om flex for kvæg, heste, får og geder, selvom der pt. ikke er planer om at have andet end kvæg.

Endvidere ønskes mulighed for at etablere teltoverdækning på gyllebeholderne. Der er pt ikke planer om at opsætte teltoverdækningen, men hvis det på et tidspunkt ønskes, så er tilladelsen til teltoverdækningen indarbejdet i denne miljøtilladelse.

Biaktiviteter

Der er ingen biaktiviteter på ejendommen.

Afgørelsen

Ringkøbing-Skjern Kommune meddeler hermed miljøtilladelse til husdyrbruget på ejendommen matr. nr. 781 Den nordlige Del, No beliggende på adressen Ølstrupvej 16, Ringkøbing. Afgørelsen meddeles i medfør af § 16b i Husdyrbrugsloven og på de angivne vilkår.

Miljøtilladelse omfatter hele husdyrbruget samt etablering af en ny malkestald og et nyt staldafsnit i forlængelse af malkestalden med et produktionsareal på 273 m². I stald 1 og 2 etableres en mindre del af stalden med dybstrøelse med et produktionsareal på 45 m². På ensilagepladsen placeres kalvehytter med et produktionsareal på 25 m².

Desuden søges om flexmodeller, således der opnås en større frihed til at vælge dyretype på samme type staldgulv.

Endvidere ønskes mulighed for at etablere teltoverdækning på gyllebeholderne. Der er pt ikke planer om at opsætte teltoverdækningen, men hvis det på et tidspunkt ønskes, så er tilladelsen til teltoverdækningen indarbejdet i denne miljøtilladelse.

Miljøtilladelsen gælder hele husdyrbruget og omfatter følgende produktionsarealer i eksisterende stalde:

Dyretype og staldsystem	Produktionsareal (m ²)
Alle kvæg, heste, får og geder – dybstrøelse	447
Alle kvæg – sengestald med spalter (bagskyl eller ringkanal)	1174
Alle kvæg – fast drænet gulv med skraber og ajlefløb	897
I alt	2518

Samt opførelse og etablering af nedenstående nye staldbygning i tilknytning til eksisterende bebyggelse:

Dyretype og staldsystem	Produktionsareal (m ²)
Alle kvæg, heste, får og geder – dybstrøelse	70
Alle kvæg – fast drænet gulv med skraber og ajlefløb	273
I alt	343

Ringkøbing-Skjern Kommune meddeler endvidere dispensation fra afstandskrav til vej jf. § 8, stk. 1, nr. 4 samt til naboskel jr. § 8, stk. 1, nr. 7 i Husdyrbrugloven til den nye malkestald. Dispensationen meddeles i henhold til § 9, stk. 3 i Husdyrbrugloven. Den nye malkestald må placeres i en afstand af 14 meter til vej og 12 meter til naboskel.

Afgørelse om miljøtilladelse sker på baggrund af ansøgning skema nr. 230429, version 1.

Afgørelsen om miljøtilladelse af husdyrbruget Ølstrupvej 16, Ringkøbing meddeles på baggrund af, at Ringkøbing-Skjern Kommune vurderer, at ansøger har truffet de nødvendige foranstaltninger for at forebygge og begrænse forurening ved anvendelse af bedst tilgængelige teknik, og at husdyrbruget i øvrigt kan drives på stedet, uden at påvirke omgivelserne på en måde, som er uforenelig med hensynet til naboer, landskab, natur og miljø.

Der gøres opmærksom på, at alle ændringer af eksisterende afløb som udgangspunkt skal godkendes.

Hvis der er øget areal med tagflader eller befæstede arealer hvor vandet afledes til nedsivning, skal der søges om en nedsivningstilladelse hos Ringkøbing-Skjern Kommune.

Hvis der er øget areal med tagflader eller befæstede arealer med afledning til vandløb, herunder dræn og grøfter, skal der søges om en udledningstilladelse hos Ringkøbing-Skjern Kommune.

Der gøres hermed opmærksom på, at miljøtilladelsen ikke fritager fra krav om tilladelse, godkendelse, eller dispensation efter anden lovgivning, herunder Museumsloven. Eventuelt byggeri/ombygning må først påbegyndes, når der ligger en særskilt tilladelse til igangsættelse af byggeriet.

Der gøres endvidere opmærksom på, at forinden etablering af regnvandsbassin, skal der søges om tilladelse dette.

Forholdet til museumsloven

Der gøres opmærksom på, at sten og jorddiger, der er omfattet af bestemmelserne i Museumsloven §29a, ikke må beskadiges eller sløjfes uden dispensation fra Ringkøbing-Skjern Kommune.

Der foreligger særlige regler for jordbearbejdning omkring gravhøje bl.a. må der ikke foretages jordbehandling, gødes eller plantes (herunder også juletræer og lignende) inden for en afstand af 2 meter fra højens yderste kant jf. §29 f i museumsloven.

Information om diger og gravhøje kan findes på www.miljoportal.dk.

Vi anmoder om, at Ringkøbing-Skjern Kommune bliver orienteret, såfremt der sker ændringer i ejerforhold eller af driftsansvarlig.

Vilkår for miljøtilladelse

Konkrete bestemmelser i lovgivningen, som er generelt gældende for landbrug, er som hovedregel, ikke nævnt i denne miljøtilladelse. Miljøtilladelsen meddeles på de nedenstående vilkår.

Generelt

- 1) Husdyrbruget skal placeres, indrettes og drives i overensstemmelse med de oplysninger, der fremgår af ansøgningen og med de eventuelle ændringer, der fremgår af miljøtilladelsen.
- 2) Tilladelsen skal være udnyttet inden 6 år fra afgørelsen er meddelt. Hvis tilladelsen kun bliver delvist udnyttet bortfalder den del der ikke er udnyttet.
- 3) Udnyttelse anses for, at foreligge når byggeriet faktisk er afsluttet eller ved konstatering af, at det der er truffet afgørelse om, faktisk er gennemført. Se i øvrigt afsnit om udnyttelse og kontinuitet i Formalia.
- 4) De vilkår, der vedrører driften, skal være kendt af de ansatte, der er beskæftiget med den pågældende del af driften.
- 5) Drifts-, indretnings-, eller bygningsmæssige ændringer, skal anmeldes til kommunen inden de påbegyndes. Kommunen vurderer, om de aktuelle planer for ændring/udvidelse/renovering kan ske inden for rammerne af denne miljøtilladelse.

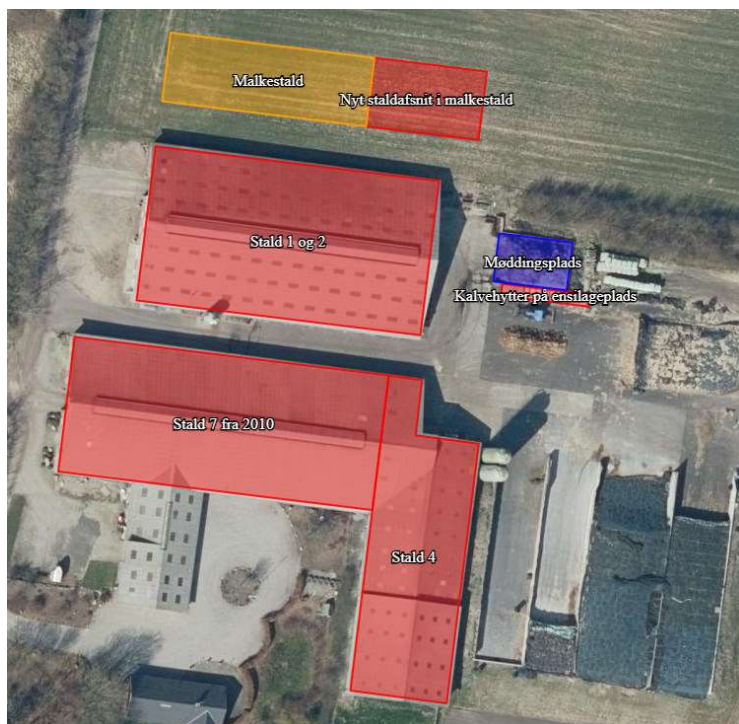
Nye og renoverede stalde

- 6) Der etableres et nyt staldafsnit med et produktionsareal på 273 m². Staldafsnittet etableres med fast drænet gulv med skraber og ajlefløb. Staldafsnittet må anvendes til flexgruppen alle kvæg, hvori malkekøer, kvier og stude eller ammekøer, slagtekalve (over 6 mdr.) må indgå. Staldafsnittet opføres i forlængelse af den nye malkestald.
- 7) En mindre del af stald 1 og 2 må etableres med dybstrøelse med et produktionsareal på 45 m².
- 8) Der må opstilles kalvehytte på ensilagepladsen. Produktionsarealet udgør i alt 25 m².
- 9) Det nye staldafsnit og malkestalden skal opføres således, at valg af byggemateriale og farver vil falde i harmoni med de eksisterende bygninger og det omgivende landskab. Farver skal derfor være afdæmpede nuancer og materialer skal være ikke reflekterende.

- 10) Der skal senest et halvt år (eller alternativt det førstkomende efterår) efter malkestaldens opførelse plantes slørende beplantning ved bygningen. Beplantningen skal bestå af egnskarakteristiske arter og skal vedligeholdes.
- 11) Den eksisterende slørende beplantning omkring anlægget skal bevares og beplantningen skal vedligeholdes.

Godkendte stalde, produktioner og miljøteknologier

- 12) Dyreholdet på ejendommen må etableres i de med rødt markerede stalde på kort nedenfor.



- 13) I stalde med dyrehold skal dyretype og staldkategori på arealer der anvendes til produktion være i overensstemmelse med oversigten nedenfor.

Staldnavn	Staldstørrelse (m ²)	Produktionsareal (m ²)	Dyretype	Staldsystem	Miljøteknologi
Eksisterende staldafsnit					
Stald 1 og 2	1827	1174	Alle kvæg	Sengestald med spalter (bagskyl eller ringkanal)	Ingen
Stald 7 fra 2010	1766	338	Alle kvæg, heste, får og geder	Dybstrøelse	Ingen
		897	Alle kvæg	Fast drænet gulv med skraber og ajlefløb	Ingen
Stald 4	1125	109	Alle kvæg, heste, får og geder	Dybstrøelse	Ingen

Nye Staldafsnit					
Mindre staldafsnit i stald 1 og 2	1827	45	Alle kvæg, heste, får og geder	Dybstrøelse	Ingen
Kalvehytter på ensilageplads	45	25	Alle kvæg, heste, får og geder	Dybstrøelse	Ingen
Nyt staldafsnit i malkestald	322	273	Alle kvæg	Fast drænet gulv med skraber og ajleafløb	Ingen
Andre nye bygninger					
Malkestald	584	-			

Beholdere til flydende husdyrgødning

- 14) Den store gyllebeholder på ejendommen er omfattet af krav om fast overdækning form af teltoverdækning, hvis gylletypen ændres fra kvæggylle til gødning fra svin, kødædende pelsdyr eller biogasgylle med indhold af gylle fra svin eller kødædende pelsdyr.
- 15) De 2 gyllebeholdere må teltoverdækkes. Hvis gyllebeholderne teltoverdækkes skal teltet lukkes umiddelbart efter endt omrøring og udkørsel.
- 16) Hvis gyllebeholderne teltoverdækkes skal pumpning af gylle ske via et dykket indløb eller lignende. Indløbet skal sikres mod tilbageløb.

Beskyttelse af jord, grundvand og overfladevand

- 17) Der skal til beskyttelse af jord, grundvand og overfladevand træffes foranstaltninger som anført i tabellen nedenfor.

Vask af maskiner	Vask af landbrugsmaskiner og redskaber skal ske på fast vaskeplads med bortledning af vaskevandet til opsamlingsbeholder. Alternativt kan vask af landbrugsmaskiner ske på udbringningsarealerne.
Rengøring af arealer	Affald, foderrester, gødningspild mv. skal fjernes fra befæstede arealer, som har afledning af overfladevand til nedsivning eller recipient.
Vedligeholdelse af anlæg	Afløb, beholdere, pumper og andet, som anvendes til afledning af spildevand, restvand og saftafløb, skal altid være i driftsklar stand. Ændret håndtering af spildevand, restvand og saftafløb skal anmeldes til kommunen.
Håndtering af gylle	Håndtering af gylle skal foregå under opsyn og eventuelt spild skal straks opsamles.

	Påfyldning af gyllevogne skal ske med vognmonteret pumpe, der har returløb til tanken eller på fast plads med afløb til opsamlingsbeholder.
Opbevaringsanlæg generelt	Opbevaringskapaciteten skal være mindst 9 måneder.
Kompost- og ensilageopbevaring	Ved etablering af kompost og ensilage i markstakke skal tidspunkt og placering noteres på et kortbilag i driftsjournalen.
Oplag af olie og medicin	Eventuelt spild af olie skal straks opsamles af velegnet absorptionsmateriale – eks. kattegrus. Spildolie skal opbevares på en sådan måde, at der ikke opstår risiko for forurening. Medicin skal opbevares forsvarligt og utilgængeligt for uvedkommende.
Affald	Affald skal opbevares og bortskaffes, efter kommunens til enhver tid gældende affaldsregulativ.

Beskyttelse i forhold til naboer

- 18) Der skal til beskyttelse imod væsentlige nabogener træffes foranstaltninger, som anført i tabellen nedenfor.

Fluer og skadedyr	Der skal på ejendommen foretages effektiv fluebekæmpelse - som minimum i overensstemmelse med de nyeste retningslinjer fra Aarhus Universitet, Institut for Agroøkologi. Opbevaring af foder skal ske på en sådan måde, at der ikke opstår risiko for tilhold af skadedyr (rotter m.v.). På forlangende skal indgås kontrakt med autoriseret rottebekæmpelsesfirma.			
Lugt	Der skal til stadighed opretholdes en god staldhygiejne, herunder renholdelse og tørhed på den faste del af staldgulvet, renholdelse for at hindre støv- og smudsbelægninger i stalden samt renholdelse af fodringssystem m.v.			
Støj	Husdyrbrugets bidrag til støjbelastningen i omgivelserne må ikke overstige nedenstående værdier, målt ved nabobeboelser, eller deres opholdsarealer.			
	Dag	Tidsrum	db(A)	Midlingstid
	Mandag - fredag	07.00 - 18.00	55	8 timer
	Mandag - fredag	18.00 - 22.00	45	1 time
	Lørdag	07.00 - 14.00	55	7 timer
	Lørdag	14.00 - 18.00	45	4 timer
	Lørdag	18.00 - 22.00	45	1 time
	Søn- og helligdag	07.00 - 22.00	45	1 time
Alle dage	22.00 - 07.00	40	½ time	

Kontrol og målinger for støj	<p>Husdyrbruget skal for egen regning dokumentere, at støjvilkår overholdes, hvis tilsynsmyndigheden finder det påkrævet. Kravet om dokumentation af støjforholdene kan højst fremsættes en gang årligt medmindre den seneste kontrol viser, at vilkårene ikke er overholdte.</p> <p>Måle- og beregningspunkter fastsættes efter nærmere aftale med tilsynsmyndigheden.</p> <p>Hvis de fastsatte støjgrænser overskrides, skal der sammen med rapport om målinger/ beregninger fremsendes forslag til støjreduktion ned til de fastsatte grænseværdier og med tidsplan for gennemførelse.</p> <p>Ved målinger/beregninger for støj, udarbejdelse af afrapportering og gennemførelse af eventuelle tiltag for støjreduktion, skal udgifterne hertil alene afholdes af virksomheden.</p>
Lys	<p>Driften må ikke medføre væsentlige lysgener for de omkringboende.</p> <p>Såfremt tilsynsmyndigheden vurderer, at bedriften giver anledning til væsentlige lysgener, skal bedriften lade udarbejde en handlingsplan og derefter gennemføre denne. Handlingsplanen skal godkendes af tilsynsmyndigheden.</p>
Støv	<p>Driften må ikke medføre støvgener uden for ejendommens eget areal, som af tilsynsmyndigheden skønnes at være væsentlige.</p>
Døde dyr	<p>Døde dyr skal bortskaffes til godkendt destruktionsvirksomhed. Animalsk affald, herunder selvdøde dyr skal opbevares og afhændes i overensstemmelse med den til enhver tid gældende bekendtgørelse om opbevaring af døde dyr.</p>

Tilsyn, kontrol og egenkontrol

- 19) Dokumentation i form af logbog, kvitteringer og opbevaringsaftaler opbevares i mindst 3 år og forevises tilsynsmyndighed efter anmodning.

Uheld og risici

- 20) Ved driftsuheld, hvor der opstår risiko for forurening af miljøet, er der pligt til at anmelde dette til tilsynsmyndigheden, Ringkøbing-Skjern Kommune den først kommende hverdag. Er der behov for øjeblikkelig indsats ringes 112.
- 21) Senest 14 dage efter driftsuheld skal driftsansvarlig fremsende en skriftlig orientering, der beskriver uheldets omfang og indsatsen mod miljømæssige skader, samt beskriver forebyggende foranstaltninger, der begrænser risiko for nye uheld.
- 22) Ejendommens beredskabsplan/driftsforskrift skal til en hver tid være ajourført.

Bedst tilgængelige teknik / Renere teknologi

- 23) På husdyrbruget skal der være fokus på energioptimering evt. ved et energitjek.

Ophør

- 24) Ved ophør af driften, skal der træffes de nødvendige foranstaltninger for at undgå forureningsfare og for at bringe stedet tilbage i tilfredsstillende tilstand. Bl.a. skal stoffer, der kan forurene jord, grundvand og overfladevand, samt affald bortskaffes, efter gældende regler.

Note:

Efter landzonebestemmelserne jf. planlovens §§ 37 og 38 kan overflødige driftsbygninger tages i brug til en række formål, uden egentlig kommunal godkendelse, altså alene efter anmeldelse.

Formalia

Lovgrundlag

Miljøtilladelsen er givet på baggrund af husdyrbrugsloven, hvor krav efter VVM-direktivet og habitatdirektivet, samt i et vist omfang regler fra miljøbeskyttelsesloven og planlovens landzoneregler varetages.

Miljøtilladelsen suppleres af generelle regler i husdyrgodkendelsesbekendtgørelsen og den generelle regulering i husdyrgødningsbekendtgørelsen.

Grundlaget for miljøtilladelsen var på godkendelsestidspunktet:

- Kommuneplan 2021-2033
- Husdyrbrugsloven, Lov om miljøgodkendelse m.v. af husdyrbrug nr. 1572 af 20. december 2006 senest ændret i bekendtgørelse af lov om husdyrbrug og anvendelse af gødning m.v. nr. 520 af 1. maj 2019
- Husdyrgodkendelsesbekendtgørelsen, bekendtgørelse om tilladelse og godkendelse m.v. af husdyrbrug nr. 2225 af 27. november 2021
- Bekendtgørelse om miljøregulering af dyrehold og om opbevaring af gødning nr. 2243 af 29. november 2021 (Husdyrgødningsbekendtgørelsen)
- Bekendtgørelse om anvendelse af gødning nr. 1551 af 2. juli 2021.
- Bekendtgørelse af lov om naturbeskyttelse, nr. 1986 af 27. oktober 2021
- (Naturbeskyttelsesloven)
- Bekendtgørelse om udpegning og administration af internationale naturbeskyttelsesområder samt beskyttelse af visse arter nr. 2091 af 12. november 2021
- Bekendtgørelse om affald, nr. 2512 af 10. december 2021 (Affaldsbekendtgørelsen)
- Bekendtgørelse om indretning, etablering og drift af olietanke, rørsystemer og pipelines nr. 1257 af 27. november 2019 (Olietankbekendtgørelsen)

Der gøres opmærksom på, at ansøger selv har ansvar for at indhente nødvendige godkendelser/tilladelser i henhold til anden lovgivning.

Høring og offentliggørelse

Udkastet til miljøtilladelsen har været i 2 ugers høring hos ansøger, konsulent og naboer fra 4. juli 2022 til 18. juli 2022.

Naboer: Ejere og beboer af boliger og bygninger inden for konsekvensradius på 374 meter

Matrikulære naboer: Matrikulære naboer i husdyrlovens forstand defineres som ejere af ejendomme, der matrikulært grænser op til den ejendom, hvorpå anlægget er beliggende. Ringkøbing-Skjern kommune vurderer at ændringen på anlæggene generelt er af underordnet betydning for de matrikulære naboer til ejendommens markarealer. Nabohøringen tager derfor udgangspunkt i den matrikel, hvorpå anlæggene ligger. De naboer til markarealer, som i særlige tilfælde bliver berørt af udvidelsen, bliver inddraget i høringen i henhold til forvaltningslovens almindelige regler om partshøring. Det er i den aktuelle sag vurderet, at der er nogen, som skal inddrages i høringen.

I forbindelse med høringen er der ikke indkommet bemærkninger til det ansøgte.

Afgørelse om miljøtilladelsen vil blive offentliggjort den 1. august 2022 på Ringkøbing-Skjern Kommunes hjemmeside på www.rksk.dk/om-kommunen/annoncering/landbrug.

Klagevejledning

I henhold til Bekendtgørelse af lov om miljøgodkendelse m.v. af husdyrbrug kapitel 7, kan der klages over miljøtilladelsen af ansøgeren, Miljøministeriet, samt enhver, der må antages, at have en individuel væsentlig interesse i sagens udfald. Der kan desuden klages af de myndigheder og organisationer, der angivet i lovens § 85-87.

Ved klage, kan Miljø- og Fødevareklagenævnet bestemme, at klagen har opsættende virkning på udnyttelsen.

Udnyttelse af miljøtilladelsen i klageperioden og imens eventuel klage behandles, sker på eget ansvar.

Ansøgeren vil få besked, hvis der klages over afgørelsen.

For behandling af klager, der indbringes for nævnet, herunder anmodning om genoptagelse, betaler klager et gebyr på 900 kr. for privatpersoners og 1.800 kr. for virksomheders og organisationers vedkommende.

Klagegebyret tilbagebetales, hvis du får helt, eller delvis medhold i din klage, hvis den påklagede afgørelse ændres, eller ophæves, eller klagen afvises, som følge af overskredet frist, manglende klageberettigelse, eller fordi klagen ikke er omfattet af klagenævnets kompetence.

Ønskes afgørelsen prøvet ved domstolene, skal søgsmål ifølge § 90 i Bekendtgørelse af lov om miljøgodkendelse m.v. af husdyrbrug være anlagt inden 6 måneder efter, at sagen er offentliggjort.

Klagefristen er 4 uger og regnes fra datoen for offentliggørelsen. Klagen skal være modtaget og registreret senest den 29. august 2022.

Indsendelse af klage

Det er obligatorisk for klager, at bruge Miljø- og Fødevareklagenævnets digitale Klageportal, med mindre, du har fået en tilladelse fra Miljø- og Fødevareklagenævnet, der fritager dig for, at anvende den digitale Klageportal. I nedenstående tekst kan du se, hvordan du skal bruge den digitale Klageportal.

Digital Klageportal

Hvis du ønsker, at klage over denne afgørelse, kan du klage til Miljø- og Fødevareklagenævnet. Du klager via Klageportalen, som du finder på dette link: <https://naevneneshus.dk/start-din-klage/miljoe-og-foedevareklagenaevnet/>

Klagen sendes gennem Klageportalen til den myndighed, der har truffet afgørelsen. En klage er indgivet, når den er indsendt til Miljø- og Fødevareklagenævnet, og når du har indbetalt klagegebyret. Du betaler gebyret via elektronisk overførsel eller ved giroindbetaling.

Anmodning om fritagelse for indsendelse, via klageportal

Miljø- og Fødevareklagenævnet skal, som udgangspunkt, afvise en klage, der ikke er indsendt via Klageportalen. Hvis du ønsker, at blive fritaget for at bruge Klageportalen, skal du sende din klage og en begrundet anmodning til Ringkøbing-Skjern Kommune, Smed Sørensens Vej 1, 6950 Ringkøbing. Ringkøbing-Skjern Kommune videresender herefter anmodningen til Miljø- og Fødevareklagenævnet, som træffer afgørelse om, hvorvidt din anmodning kan imødekommes.

Hjælp til klage

Miljø- og Fødevarerklagenævnet stiller i et vist omfang, en supportfunktion til rådighed ved oprettelse af en klage. Supportfunktionen kan kontaktes pr. tlf.: 7240 5600, eller på mail: nh@naevneneshus.dk. De kan kontaktes på følgende tidspunkter: man.-fre. 9.00-15.00.

Udnyttelse og kontinuitet

En miljøtilladelse efter § 16b i husdyrbrugsloven bortfalder, hvis den ikke er udnyttet inden 6 år efter at miljøtilladelsen er meddelt. Miljøtilladelsen anses for udnyttet, når byggeriet faktisk er afsluttet. Hvis der ikke foreligger et byggeri anses en tilladelse for udnyttet, når det konstateres, at det, der er truffet afgørelse om, faktisk er gennemført.

En udnyttet miljøtilladelse kan bortfalde helt eller delvist, hvis den efterfølgende ikke har været udnyttet i 3 på hinanden følgende år. Udnyttelsen forudsætter at mindst 25 % af det godkendte produktionsareal udnyttes driftsmæssigt og at den driftsmæssige udnyttelse ikke på noget tidspunkt ophører i 3 på hinanden følgende år. Driftsmæssig udnyttelse kræver, at der er dyr på produktionsarealerne svarende til mindst 50 % af det mulige ifølge dyrevelfærdskravene.

På vegne af Teknik- og Miljøudvalget



Ivan Thesbjerg
Afdelingsleder
Land og Vand, Landbrug
Ringkøbing-Skjern Kommune



Dorthe Juul
Miljømedarbejder
Land og Vand, Landbrug
Ringkøbing-Skjern Kommune

Kopi af udkast til miljøtilladelse er sendt til:

Ansøger: Ejer af husdyrbruget Ølstrupvej 16, Ringkøbing

Konsulent: LandboSyd, konsulent Ulla Refshammer Pallesen, e-mail: upa@landbosyd.dk

Ejere og beboer af boliger/bygninger inden for konsekvensradius på 374 meter

Matrikulære naboer til matrikel nr. 78l Den nordlige Del, No

Kopi af miljøtilladelse er sendt til:

- LandboSyd, konsulent Ulla Refshammer Pallesen, e-mail: upa@landbosyd.dk
- Ringkøbing-Skjern museum, Arkæologisk Afdeling v/Torben Egebjerg, e-mail: post@arkvest.dk
- Rådet for Grøn Omstilling, e-mail: husdyr@rgo.dk
- Dansk Ornitologisk Forening, e-mail: natur@dof.dk, ringkoebing-skjern@dof.dk
- Sundhedsstyrelsen, e-mail: senord@sst.dk
- Ferskvandsfiskeriforeningen for Danmark, e-mail: nb@ferskvandsfiskeriforeningen.dk
- Danmarks Naturfredningsforenings Lokalkomité for Ringkøbing-Skjern Kommune, e-mail: dnringkoebing-skjern-sager@dn.dk
- Danmarks Sportsfiskerforbund, e-mail: post@sportsfiskerforbundet.dk
- Danmarks Sportsfiskerforbund, e-mail: lbt@sportsfiskerforbundet.dk
- Friluftsrådet Midt-Vest, e-mail: midtvestjylland@friluftsradet.dk

Miljøvurderingen

I henhold til husdyrgodkendelsesbekendtgørelsen skal Kommunalbestyrelsen ved afgørelsen om miljøtilladelse efter § 16 b i husdyrbrugloven vurdere, om den ansøgte etablering, udvidelse eller ændring af husdyrbruget kan indebære væsentlig virkning på miljøet, herunder i forhold til omgivelsernes sårbarhed og kvalitet, i forhold til navnlig

1) landskabelige værdier,

2) natur med dens bestande af vilde planter og dyr og deres levesteder, herunder områder, der er beskyttet mod tilstandsændringer eller fredet, udpeget som internationalt naturbeskyttelsesområde eller udpeget som særlig sårbart over for næringsstofpåvirkning,

3) jord, grundvand og overfladevand, og

4) lugt-, støj-, rystelses-, støv-, flue-, transport- og lysgener, uhygiejniske forhold, affaldsproduktion m.v.

Kommunalbestyrelsen skal ved vurderingen inddrage alle etableringer, udvidelser og ændringer af husdyrbruget, der er godkendt, tilladt eller afgjort efter anmeldelse inden for de seneste 8 år før kommunalbestyrelsens afgørelse.

Erhvervsmæssigt nødvendig for ejendommens drift som landbrugsejendom

Ansøgningen omfatter opførelse af en ny malkestald og et nyt staldafsnit i forlængelse af malkestalden med et produktionsareal på 273 m². I stald 1 og 2 etableres en mindre del af stalden med dybstrøelse med et produktionsareal på 45 m². På ensilagepladsen placeres kalvehytter med et produktionsareal på 25 m².

Desuden søges om flexmodeller, således der opnås en større frihed til at vælge dyretype på samme type staldgulv.

Endvidere ønskes mulighed for at etablere teltoverdækning på gyllebeholderne. Der er pt ikke planer om at opsætte teltoverdækningen, men hvis det på et tidspunkt ønskes, så er tilladelsen til teltoverdækningen indarbejdet i denne miljøtilladelse.

Ringkøbing-Skjern Kommune vurderer, at de nye bygninger er en naturlig udvidelse af husdyrbruget, som er erhvervsmæssig nødvendig for ejendommens drift som landbrugsejendom.

Beskrivelse af husdyrbruget

Ansøgt drift

Stalde og produktioner Ansøgt drift						
Staldnavn	Staldstørrelse m ²	Ventilation	Kildehøjde	Dyretype og staldsystem	Produktionsareal m ²	
Stald 1 og 2	1827	Naturlig ventilation	3 m	(#494189) Flexgruppe: Alle kvæg, Heste, Får og Geder; Dybstrøelse	0	45
				(#470963) Flexgruppe: Alle kvæg; Sengestald med spalter (bagskyl eller ringkanal)	0	1174
Stald 7 fra 2010	1766	Naturlig ventilation	3 m	(#471220) Flexgruppe: Alle kvæg, Heste, Får og Geder; Dybstrøelse	0	338
				(#470964) Flexgruppe: Alle kvæg; Fast drænet gulv med skraber og ajleafløb	0	897
Stald 4	1125	Naturlig ventilation	3 m	(#470966) Flexgruppe: Alle kvæg, Heste, Får og Geder; Dybstrøelse	0	109
Kalvehytter på ensilageplads	45	Naturlig ventilation	3 m	(#498220) Flexgruppe: Alle kvæg, Heste, Får og Geder; Dybstrøelse	0	25
Nyt staldafsnit i malkestald	322	Naturlig ventilation	3 m	(#494188) Flexgruppe: Alle kvæg; Fast drænet gulv med skraber og ajleafløb	0	273
Sum						2861

Beskrivelse af det ansøgte:

Der etableres en ny malkestald og et nyt staldafsnit i forlængelse af malkestalden med et produktionsareal på 273 m². I stald 1 og 2 etableres en mindre del af stalden med dybstrøelse med et produktionsareal på 45 m². På ensilagepladsen placeres kalvehytter med et produktionsareal på 25 m².

Desuden søges om flexmodeller, således der opnås en større frihed til at vælge dyretype på samme type staldgulv.

Endvidere ønskes mulighed for at etablere teltoverdækning på gyllebeholderne. Der er pt ikke planer om at opsætte teltoverdækningen, men hvis det på et tidspunkt ønskes, så er tilladelsen til teltoverdækningen indarbejdet i denne miljøtilladelse.

Hvad er fraregnet i produktionsarealet:

Områder, hvor dyrene ikke kan opholde sig og/eller ikke har mulighed for at gødningsafsætte, medregnes ikke som produktionsareal.

Stald	Gulvtype	Nyt	Ansøgt drift	Nudrift	8 års drift	Kommentarer
Stald 1 og 2	Sengebåsestald med spalter		1174	1174	1174	Staldens indre fratrukket fodergang + malkestald mm + gang + disponibelt areal + kælvningsboks+nakkebomsarealer
Stald 1 og 2	Dybstrøelse	x	45	0	0	Kælvningsboks - OBS: i den nuværende godkendelse er der ikke vist dyr i dybstrøelse i stalden
Stald 7	Fast drænet gulv med skraber og ajleafløb		897	897	897	Områder i nordvestligste, sydvestligste og sydøstligste hjørne
Stald 7	Dybstrøelse		338	338	338	Dybstrøelsesboks i det nordøstligste hjørne
Kalvebokse i lade	Dybstrøelse		109	109	109	Arealer opmålt af ansøger
Kalvehytter	Dybstrøelse	x	25	0	0	Arealer opmålt af ansøger
Ny malkestald	Fast drænet gulv med skraber og ajleafløb	x	273	0	0	Sengebåseafsnit fratrukket nabbebomme i hhv. række med 18 og 14 senge
I alt			2860	2517	2517	Pga. afrunding kan opsummeringen være marginalt anderledes end i Husdyrgodkendelse.dk
Nakkebomsarealer og kalve- og dybstrøelsesbokse er opmålt af ansøger. Resten er beregnet ud fra staldskitser.						
Vandkar er ikke trukket fra i opgørelsen af produktionsarealerne. Vandkar er uændrede i de 3 drifter og antages at udgøre en bagatel.						

Nudrift

Stalde og produktioner Nudrift						
Staldnavn	Staldstørrelse m ²	Ventilation	Kildehøjde	Dyretype og staldsystem	Produktionsareal m ²	
Stald 1 og 2	1827	Naturlig ventilation	3 m	(#494190) Malkekøer, kvier og stude. Sengestald med spalter (kanal, bagskyl eller ringkanal)	0	1174
Stald 7 fra 2010	1766	Naturlig ventilation	3 m	(#494255) Malkekøer, kvier og stude. Dybstrøelse	0	338
				(#494192) Malkekøer, kvier og stude. Fast drænet gulv med skraber og ajleafløb	0	897
Stald 4	1125	Naturlig ventilation	3 m	(#498322) Kalve, (under 6 mdr.). Dybstrøelse	0	109
Sum						2518

Beskrivelse af nudriften:

Nudriften er identisk med 8-årsdriften.

Tidligere godkendelser:

Husdyrbruget har en § 12 miljøgodkendelse fra 2009 samt et tillæg fra 2015.

8-års drift

Stalde og produktioner 8 års drift 2009						
Staldnavn	Staldstørrelse m ²	Ventilation	Kildehøjde	Dyretype og staldsystem	Produktionsareal m ²	
Stald 1 og 2	1827	Naturlig ventilation	3 m	(#494191) Malkekøer, kvier og stude. Sengestald med spalter (kanal, bagskyl eller ringkanal)	0	1174
Stald 7 fra 2010	1766	Naturlig ventilation	3 m	(#494254) Malkekøer, kvier og stude. Dybstrøelse	0	338
				(#494253) Malkekøer, kvier og stude. Fast drænet gulv med skraber og ajleafløb	0	897
Stald 4	1125	Naturlig ventilation	3 m	(#498323) Kalve, (under 6 mdr.). Dybstrøelse	0	109
Sum						2518

Beskrivelse af 8-årsdrift:

Husdyrbrugets 8-årsdrift er identisk med nudriften.

Gødningsoptbevaringsanlæg

Opbevaringslagre					
Navn	Lagertype	Yderligere oplysninger	Bedste tilgængelige opbevaringsteknik	Dimension	Areal (m ²)
Ansøgt drift					
Lille gyllebeholder	Flydende				315
Stor gyllebeholder	Flydende				1191
Møddingsplads	Fast				147
Nudrift					
Lille gyllebeholder	Flydende				315
Stor gyllebeholder	Flydende				1191
Møddingsplads	Fast				147
8 års drift					
Lille gyllebeholder	Flydende				315
Stor gyllebeholder	Flydende				1191
Møddingsplads	Fast				147

Lagerregnskab og opbevaringskapacitet

Med en skønnet mulig maksimal produktion i staldanlægget på ca. 265 malkekøer og ca. 200 opdræt kommer der ca. 13.814 m³ gylle mv. pr. år. Gyllen fra staldene pumpes fra omrøretanken i forbindelse med Stald 7 til den lille gyllebeholder. Overfladevandet fra ensilagepladserne og møddingspladsen ledes ligeledes til den lille gyllebeholder. Fra den lille gyllebeholder køres gyllen til den store gyllebeholder og andre gyllebeholdere lejet af maskinstationen, der har forpagtet arealerne. Gyllen transporteres med traktor og gyllevogn eller tankbil såfremt gyllen skal transporteres over længere afstande.

Dybstrøelse opbevares på møddingspladsen til det er kompostlignende og køres i markstak som overdækkes eller udbringes direkte, når dette kan lade sig gøre.

Husdyrgødningsbekendtgørelsens krav om minimum 9 måneders opbevaringskapacitet opfyldes ved fuld produktion ved opbevaring i gyllebeholdere på husdyrbruget samt gyllebeholdere lejet af maskinstationen, der har forpagtet husdyrbrugets arealer. Der er fremsendt kapacitetsberegning til kommunen, der viser, at der er minimum 9 måneders opbevaringskapacitet, når der køres ca. 3.215 m³ gylle til opbevaring i lejede gyllebeholdere.

Som beskrevet er det ikke sikkert, at der sker overdækning af gyllebeholderne, og teltoverdækninger er derfor ikke indtastet i ansøgningskemaet.

Se bilag 5.

Lokalisering

Forbudszoner

Indenfor forbudszonerne må der ikke etableres nybyggeri (husdyranlæg og gødnings- og ensilageopbevaringsanlæg) eller udvidelser/ændringer i eksisterende bygninger, der medfører forøget forurening.

Område	Afstandskrav	Afstand målet fra nybyggeri/bygning, hvor ændringen eller udvidelsen sker
By - og sommerhuszoner	50 meter	> 50 meter
Lokalplanområder	50 meter	> 50 meter
Nabobeboelsesbygninger	50 meter	> 50 meter
Afstand til kategori 1-natur og kategori 2-natur*	10 meter	> 10 meter

* Ensilageopbevaringsanlæg er ikke omfattet af kravet

Der er intet nybyggeri eller ændringer/udvidelser i de eksisterende bygninger inden for forbudszonerne.

Afstandskrav

Til husdyranlæg generelt (stald, opbevaringslager og/eller ensilage- opbevaringsanlæg) er der faste afstandskrav for at beskytte imod forurening eller væsentlige gener fra anlæggene.

Afstandskravene gælder kun for nybyggeri, og eksisterende anlæg er derfor ikke omfattet af bestemmelsen.

Type	Afstandskrav (m)	Mindste afstand til anlæg (m)
Vandforsyning til < 10 ejendomme	25	> 25 meter
Vandforsyning til > 10 ejendomme	50	> 50 meter
Vandløb, dræn og søer * ¹	15	> 15 meter
Offentlig vej, privat fællesvej	15	Ca. 14 meter til den nye malkestald. Ca. 6 meter til stald 7 fra 2010 - dispensation givet i miljøgodkendelsen fra 2010.
Levnedsmiddelvirksomhed	25	> 25 meter
Beboelse på samme ejendom * ²	15	> 15 meter
Naboskel	30	Ca. 12 meter til den nye malkestald. Ca. 2,5 meter til stald 7 fra 2010 - dispensation givet i miljøgodkendelsen fra 2010.

*¹ Fra åbne vandløb og til søer med et areal, der er større end 100 m² skal der være mere end 100 meter til opbevaringsanlæg for flydende husdyrgødning.

*² Ensilageopbevaringsanlæg er ikke omfattet af kravet

De lovpligtige afstandskrav er ifølge ansøgningens oplysninger overholdt, dog med undtagelse af afstandskravet til vej og naboskel. Afstandskravet er henholdsvis 15 og 30 meter.

Der kan dispenseres fra dette afstandskrav, hvis det kan sikres med vilkår, at der ikke opstår forurening eller væsentlige gener.

Den valgte placering af malkestalden betyder at afstandskravet til henholdsvis vej og naboskel ikke kan opretholdes. Fra malkestalden til vej vil der være ca. 14 meter og fra malkestalden til naboskel vil der være ca. 12 meter.

Malkestalden ønskes placeret med vestgavlen parallelt med vestgavlen til stald 1 og 2. Denne placering er mest hensigtsmæssig i forhold til at køerne skal kunne gå direkte fra stald 1 og 2 til malkestalden. Argumentet er primært begrundet i driftsmæssige hensyn.

Ringkøbing-Skjern Kommune har i denne sag konkret besluttet, at tillægge de driftsmæssige hensyn stor betydning. Idet der alene er tale om, at afstandskravet ændres i forhold til vej og naboskel er det Ringkøbing-Skjern kommunes vurdering, at der ikke opstår forurening eller væsentlige gener ved at reducere afstandskravet til vej fra 15 meter til 14 meter og fra 30 meter til 12 meter i forhold til naboskel.

I henhold til § 9, stk. 3 i Husdyrbrugloven meddeles der derfor i denne miljøtilladelse dispensation til et reduceret afstandskrav, som nævnt ovenfor.

Da de lovpligtige afstandskrav er overholdt, dog med undtagelse af afstandskravet til vej og naboskel fra den nye malkestald, som der meddeles dispensation til, vurderes anlægget derfor, placeringsmæssigt, ikke at give væsentlige gener for omgivelserne eller væsentlig risiko for forurening.

Beskyttelseslinjer

Naturbeskyttelseslovens bestemmelser om bygge- og beskyttelseslinjer skal sikre, at de nærmeste omgivelser ved søer og åer samt omkring fortidsminder, skove og kirker friholdes for bebyggelse eller andre væsentlige landskabelige indgreb.

Der er ved behandlingen af sagen taget stilling til nedenstående beskyttelseslinjer, og det er med X angivet, om nybyggeri på ejendommen ligger indenfor eller uden for linjerne.

Beskyttelseslinje	Indenfor (x)	Udenfor (x)	Beskyttelseslinje	Indenfor (x)	Udenfor (x)
Klitfredede arealer		X	Skove		X
Strand		X	Fortidsminder		X
Søer		X	Kirker		X
Vandløb		X			

Det er på baggrund af ovenstående Ringkøbing-Skjern Kommunes vurdering, at husdyrbrugets anlæg ikke er i modstrid med de hensyn, der skal tages i forhold til ovennævnte emner.

Samlet vurdering af lokalisering

Idet husdyrbruget ligger uden for forbudszoner, alle afstandskrav er overholdt og anlæggets placering ikke er i strid med beskyttelseslinjer, er det Ringkøbing-Skjern kommunes vurdering, at husdyrbruget ikke placeringsmæssigt vil give anledning til væsentlige gener for omgivelserne eller væsentlig risiko for forurening.

Påvirkning af landskab

Husdyrbruget ligger uden for de områder, som i kommuneplanen er udpeget som geologiske interesseområder, bevaringsværdige landskaber, større uforstyrrede landskaber og værdifulde kulturmiljøer.

Landskabsvurdering

Husdyrbruget ligger i landskabstypen Ringkøbing Landbrugslandskab.

Det er muligt at indpasse landbrugsbyggeri i lille til middelstor skala i landskabsområdet, og byggeriet bør tilpasses den karakter og skala, som området fremstår med.

Der bør tages hensyn til den samlede bygningsmasses visuelle udtryk, og byggeriet bør placeres lavt i terrænet og bør helt eller delvist skjules af bevoksning.

Stort byggeri bør ikke placeres i områder med særlige udsigter eller oplevelsesværdi samt i nærheden af de større ådale som Heager Ådal og Hover Ådal, da det ikke er foreneligt med landskabets karakter og skala eller visuelle sammenhænge.

Der bør så vidt muligt ikke etableres markant byggeri i landskabet tilstødende Ringkøbing Fjordlandskab, da dette kan påvirke udsigterne eller ændre den ellers åbne karakter friholdt for markant landbrugsbyggeri.

Bygningsbeskrivelse

Det nye staldafsnit i forlængelse af malkestalden opføres i tilknytning til den eksisterende bygningsmasse og kalvehytterne på ensilagepladsen er ligeledes i tilknytning til den eksisterende bygningsmasse. Derfor vil hele ejendommen fremstå som en samlet enhed efter ændringen.

Beskrivelse af byggeriets udseende m.m:

Den nye malkestald mv. bliver med ydre mål på ca. 14 m x 64,7 m med en højde til kip på ca. 7 m. I staldens vestligste ende kommer selve malkestalden med teknikrum mv. og i den østligst ende kommer et mindre afsnit med sengebåse. I den østligste ende af sengebåseafsnittet bliver der etableret en fortank på 3 m x 3 m x 3 m. I det sydvestligste hjørne af stalden opstilles syd for stalden to nye mælketanke, en buffertank på 10.000 liter og en tank på 18.000 liter. Syd for afsnittet med sengebåse etableres et udvendigt foderbord under tagudhæng. Foderborden vil blive indrettet, så eventuelt overfladevand løber ind i stalden. Mellem den nye stald og Stald 1 og 2 kommer der en drivgang med fast bund og opkant. Gangen vil blive rengjort senest 4 timer efter dyrene har forladt gangen.

De eksisterende bygninger er primært opført med røde teglsten, lysegrå og lysebrune stålplader samt grå fibercementtage.

Den nye bygning forventes etableret i samme kote som Stald 1 og 2. Bygningen ønskes opført delvist med grå betonelementer, røde/grå gavltrekanter med røde og/eller grå trapezplader samt grå gardiner i åbne sider.

Såfremt der opsættes teltoverdækninger på gyllebeholderne, vil disse blive i grå pvc-duge med 20 graders hældning. Telttoppen vil på den store gyllebeholder komme op i en højde på maks. 10 m og telttoppen på den lille gyllebeholder vil komme op i ca. 6 m over terræn.

Der skabes sammenhæng mellem nye og gamle bygninger ved at arbejde med en gennemgående farveholdning og materialevalg.

For at fremme byggeriets indpasning i landskabet stilles vilkår til et afdæmpet valg af farvenuance samt brug af ikke reflekterende materialer.

Beplantning

Syd og sydvest for ejendommen er der eksisterende beplantning i form af mindre skovbevoksninger og læhegn. Øst for ejendommen findes der ligeledes et læhegn. Nord for møddingspladsen er der plantet et mindre læhegn.

Øst for den nye malkestald/det nye staldafsnit skal der beplantes. Den nye beplantning skal plantes i forbindelse med det eksisterende læhegn nord for møddingspladsen og der skal beplantes op langs gavlene på den nye staldbygning/malkestaldsbygning. Se bilag 9 – det er området markeret med gult.

Landskabet er et landbrugslandskab, hvor spredte læhegn, punktbeplantninger og skovbevoksninger adskiller marker og den spredte bebyggelse i området ligger i forbindelse med eksisterende beplantning, - som øer på en flade.

Beplantning udgør et betydningsfuldt element ved at relatere et bygningsanlæg til landskabet og visuelt binde det til jordoverfladen og skabe et harmonisk anlæg. I forhold til ejendommen på Ølstrupvej 16 er eksisterende beplantning koblet til ny beplantning med til at skabe sammenhæng mellem eksisterende byggeri og nybyggeriet.

Især beplantningen op til og omkring bygningerne har betydning for helhedsbilledet i forhold til omgivelser og landskabet. Sammen med stillingtagen til materialer og farver er beplantning vigtigt for staldanlægs miljø ude og inde samt for den visuelle opfattelse af byggeriet i sig selv og i tilknytning til dets omgivelser.

Af hensyn til landskabets nuværende udseende og beplantningsstrukturer omkring husdyrbrugets anlæg bør beplantning omkring anlægget vedligeholde og bibeholde og derudover skal der beplantes i forbindelse med nybyggeriet – se bilag 6.

Samlet vurdering af påvirkningen af landskab

Det er på baggrund af ovenstående Ringkøbing-Skjern Kommunes samlede vurdering, at det ansøgte husdyrbrug ikke er i modstrid med ønsket om at bevare det åbne landskab og beskytte de landskabelige hensyn, der er beskrevet i kommuneplanens retningslinjer for udviklingen af Ringkøbing-Skjern Kommune. Husdyrbruget vurderes således, hverken at skæmme landskabet, have synlige langtrækkende konsekvenser for landskabet, eller på anden vis påvirke de landskabelige værdier væsentligt.

Påvirkning af vilde planter og dyr

Ammoniak påvirkning af natur

Påvirkningen af natur med dens bestande af vilde planter og deres levesteder, herunder områder, der er beskyttet mod tilstandsændringer eller fredet, udpeget som internationalt naturbeskyttelsesområde eller udpeget som særlig sårbart over for næringsstofpåvirkning vurderes på baggrund af følgende

Den maksimale tilladte totaldeposition af ammoniak på ammoniakfølsomme naturområder omfattet af § 7 stk. 1, nr. 1 og 2, i bekendtgørelse af lov om miljøgodkendelse m.v. af husdyrbrug.

Den maksimale tilladte merdeposition af øvrige ammoniakfølsomme naturområder efter konkret vurdering, jf. § 29, i bekendtgørelse om godkendelse og tilladelse m.v. af husdyrbrug.

Kategori 1-Natur

§ 7, stk. 1, nr. 1, omfatter nærmere bestemte ammoniakfølsomme naturtyper beliggende inden for Internationale Naturbeskyttelsesområder. De Natura 2000-naturtyper, som omfattes af § 7, stk. 1, nr. 1, er afgrænset til de ammoniakfølsomme Natura 2000-naturtyper, som indgår i udpegningsgrundlaget for området og er kortlagte af Naturstyrelsen i forbindelse med Natura 2000 planlægningen. Desuden omfatter § 7, stk.1, nr. 1 heder og overdrev indenfor Internationale Naturbeskyttelsesområder, som er beskyttet efter naturbeskyttelsesloven § 3.

Kategori 2-Natur

§ 7, stk. 1, nr. 2, omfatter nærmere bestemte ammoniakfølsomme naturtyper, der er beliggende uden for Internationale Naturbeskyttelsesområder. Det drejer sig om naturtyperne: Højmoser, lobeliesøer, samt heder større end 10 ha, som er omfattet af naturbeskyttelseslovens § 3 og overdrev større end 2,5 ha, som er omfattet af naturbeskyttelseslovens § 3.

Kategori 3-Natur

For ammoniakfølsomme naturtyper, som ikke er omfattet af ovenstående Kategori 1- og 2-Natur, skal kommunen foretage en konkret vurdering af, om der skal fastsættes krav.

Kommunen skal konkret vurdere, følgende beskyttede ammoniakfølsomme naturtyper uden for de Internationale Naturbeskyttelsesområder, der ikke er omfattet af § 7 stk. 1, nr. 1 og 2: Det drejer sig om heder, moser og overdrev, som er beskyttet efter naturbeskyttelseslovens § 3.

Kommunen skal også konkret vurdere ammoniakfølsomme skove, der ligger uden for de Internationale Naturbeskyttelsesområder.

Ved den konkrete vurdering af, om der er tale om særlige regionale, eller lokale naturinteresser og ved vurdering af, om der skal stilles krav til den maksimale N-merdeposition på naturområder omfattet af Kategori 3-Natur, skal kommunen inddrage følgende fire kriterier:

1. Det aktuelle naturområdes status i kommuneplanen, herunder særligt, om det aktuelle ammoniakfølsomme naturområde er omfattet af kommuneplanens udpegning af særligt værdifulde naturområder, rekreative områder og/eller værdifulde kulturmiljøer, samt kommuneplanens retningslinjer for varetagelsen af naturbeskyttelsesinteresserne, de rekreative interesser og de kulturhistoriske interesser.
2. Om de aktuelle områder er omfattet af fredning, handleplan for naturpleje, eller anden planlagt naturindsats.
3. Det aktuelle naturområdes naturkvalitet.
4. Kvælstofbidrag fra området fra andre kilder (fx markbidrag), herunder, for så vidt angår skove, om de gødskes.

Kravene til ammoniakdepositionen er forskellige i de tre kategorier. Kravene fremgår af nedenstående tabel. Med »totaldeposition« menes ammoniakdepositionen fra stald og lager fra hele husdyrbruget (både fra den ansøgte og eksisterende drift), mens der med »merdeposition« menes ændringen i ammoniakdepositionen fra husdyrbrugets anlæg (stald og lager), som følge af det ansøgte.

Naturtyper	Fastsat beskyttelsesniveau
Kategori 1. § 7 stk. 1, nr. 1	Max. totaldeposition afhængig af antal husdyrbrug i nærheden*): 0,2 kg N/ha/år ved > 1 husdyrbrug 0,4 kg N/ha/år ved 1 husdyrbrug 0,7 kg N/ha ved 0 husdyrbrug.
Kategori 2. § 7 stk. 1, nr. 2	Max. totaldeposition på 1,0 kg N/ha pr. år
Kategori 3. Heder, moser og overdrev, som er beskyttet af naturbeskyttelseslovens § 3 og ammoniakfølsomme skove.	Max. merdeposition på 1,0 kg N/ha pr. år. Kommunen kan tillade en merdeposition, der er større end 1,0 kg N/ha pr. år, men ikke stille krav om mindre merdeposition end 1,0 kg N/ha pr. år.

Påvirkningen af nærmeste Kategori 1-Natur

I kraft af den store afstand (mere end 3 km) til kategori 1 naturområder er det vurderet, at udvidelsen samt det samlede husdyrbrug ikke vil medføre en væsentlig ammoniakpåvirkning af nærmeste Kategori 1-Natur.

Kommunen vurderer samtidig, at der ikke er andre kategori 1 naturområder, som vil blive væsentlig påvirket af udvidelsen af husdyrbruget. Det begrundes i de meget store afstande til de andre kategori 1 naturområder.

Påvirkningen af nærmeste Kategori 2-Natur

I kraft af den store afstand til området (mere ned 3 km), er det vurderet, at udvidelsen, samt det samlede husdyrbrug, ikke vil medføre en væsentlig ammoniakpåvirkning af det nærmeste Kategori 2-Natur.

Kommunen vurderer samtidig, at der ikke er andre kategori 2 naturområder, som vil blive væsentlig påvirket af udvidelsen af husdyrbruget. Det begrundes i de meget store afstande til de andre kategori 2 naturområder.

Påvirkningen af nærmeste Kategori 3-Natur og øvrig natur

Inden for 1.000 meter fra staldanlægget er der registreret hede, mose, enge og søer. Moser, heder, enge, strandenge, søer og overdrev er omfattet af § 3 i Naturbeskyttelsesloven, som beskytter disse naturområder imod tilstandsændringer.

Kategori 3 natur er heder under 10 ha, overdrev under 2,5 ha, samt moser og ammoniakfølsomme skove.

Kategori 3-naturområderne og øvrigt §3 beskyttet natur indenfor 1.000 meter fra staldanlægget er angivet i tabellen nedenfor:

Naturtype	Afstand fra anlæg	Retning	Merbelastning Kg N/ha (ansøgt i forhold til :)	
			Nudrift	8-årsdrift
Hede	344 meter fra den store gyllebeholder 470 meter fra anlægget	Øst	0,1	0,1
Mose	1,2 km	Vest	0,0	0,0
Sø	209 meter fra den store gyllebeholder 370 meter fra anlægget	Nordøst	0,1	0,1
Potentiel ammoniakfølsom skov	1,1 km	Øst	0,0	0,0

Beskyttelsesniveauet for Kategori 3-Natur er fastsat til en merbelastning på 1,0 kg N/ha/år med mulighed for, at der kan tillades en højere merdeposition, hvis kommunen vurderer, at det konkrete naturområde kan tåle det.

Idet merbelastningen til Kategori 3-Natur områderne ligger under 1,0 kg N/ha/år, er beskyttelsesniveauet overholdt til Kategori 3-Natur.

Ammoniakfølsomme skove

Der er registreret potentielt ammoniakfølsom skov – naturlig lysåben tilgroet areal inden for 1.000 meter fra husdyrbruget. Ammoniakfølsomme naturligt tilgroet lysåbne skove, er skove, der er vokset op af sig selv på et naturareal fx tidligere hede, mose eller overdrev. Dette bygger på en analyse af § 3 beskyttede arealer, med et trækronedække på ned til 10-20 %. Der er beregnet en merbelastning med ammoniak til skoven på 0,0 kg N /ha/år.

Idet merbelastningen ligger under 1 kg/N/ha/år, vurderer kommunen, at projektet ikke vil medføre en ændring af skovens tilstand.

Vandhuller

Inden for 300 meter fra staldanlægget forekommer derudover vandhuller, som ikke er Kategori 3-Natur, men § 3-beskyttet natur.

Søer og vandhuller over 100 m² er omfattet af naturbeskyttelseslovens §3 om forbud mod tilstandsændringer. Søer og vandhuller påvirkes af tilførsel af næringsstoffer fra nærliggende markområder i omdrift. Udgravning og oprensning af søer og vandhuller er som udgangspunkt ikke tilladt uden en dispensation. Det samme gælder aktiviteter, som vil ændre vandhullets vandstand.

De fleste vandhuller beliggende i agerlandet er næringspåvirkede i større eller mindre grad gennem diffus tilførsel af næringsstoffer fra nærliggende marker i omdrift. Det betyder, at de fleste vandhuller

er eutrofe, bortset fra enkelte vandhuller, som ligger sammen med heder eller i skovområder, hvor de ikke påvirkes med næringsstoffer.

Idet vandhullerne ligger omgivet af marker i omdrift, er det kommunens vurdering, at vandhullerne er næringspåvirket. Ammoniak påvirkningen fra luften vil være af uvæsentlig betydning for vandhullerne, idet bidraget fra markerne er væsentligt større end det der afsættes fra luften.

Der er beregnet en merbelastning med ammoniak på 0,1 kg N/ha/år til vandhullet. Idet merbelastningen ligger under 1,0 kg N/ha/år, vurderer kommunen, at merbelastningen er så minimal, at den ikke vil medføre biologiske ændringer af naturtypens tilstand.

På baggrund af ovenstående vurderer kommunen, at udvidelsen af husdyrbruget ikke vil medføre påvirkning af naturområderne.

Påvirkning af bilag IV-arter

EU-medlemslandene skal, i henhold til Habitatdirektivets artikel 12, indføre en streng beskyttelse af en række dyre- og plantearter, uanset om de forekommer inden for et af de udpegede habitatområder, eller udenfor. Disse arter fremgår af Habitatdirektivets bilag IV.

For dyrearterne, er der bl.a. forbud imod beskadigelse, eller ødelæggelse af yngle-, eller rasteområder og imod forsætlig forstyrrelse af arterne, i særdeleshed i perioder, hvor dyrene yngler, udviser yngelpleje, overvintrer, eller vandrer.

For plantearterne er der bl.a. forbud i mod forsætlig plukning, indsamling, afskæring, oprivning med rod, eller ødelæggelse af disse vildtvoksende planter i naturen.

Følgende dyrearter kan tænkes, at forekomme i Ringkøbing-Skjern Kommune:

- Småflagermus, Markfirben, Odder, Spidssnudet frø og Strandtudse, samt visse vandtilknyttede insekter. Arterne er næppe tilknyttet driftsbygningerne, men nedenstående arter kan muligvis have levested, fødesøgningsområde, eller opholdssted i habitater tilknyttet, eller i nærheden af udbringningsarealerne:
- Småflagermus: Ud fra småflagermus' levevis vurderes det, at de ikke påvirkes negativt af driften af husdyrbruget.
- Odder: Kan forekomme i nærområdet i tilknytning til vandløb, sø eller fjord, men er med sin levevis næppe truet af driften af husdyrbruget.
- Bæver: Kan forekomme i nærområdet i tilknytning til vandløb eller søer, men er med sin levevis næppe truet af driften af husdyrbruget. Har sin hovedaktivitet i et kerneområde, hvor dæmninger og bæverbo kan observeres - som oftest nær pilebuske, birk, bævreasp og røn.
- Ulv: Kan forekomme i nærområdet i tilknytning til større skov- og hedeområder med en stor bestand af krondyr. Foretrækker tyndt befolkede områder, men er med sin levevis næppe truet af driften af husdyrbruget.
- Markfirben: Er udbredt i store dele af landet, men trues næppe af driften af husdyrbruget.
- Visse vandtilknyttede insekter, heriblandt grøn kølleguldsmed: Kan være tilknyttet nærområdets vandhuller og fugtige arealer. Der foreligger dog ingen aktuelle registreringer. Disse påvirkes negativt, når vandmiljøerne næringsstofberiges, eller gror til.
- Spidssnudet frø og strandtudse: Kan forekomme i nærområdets vandhuller og fugtige arealer. Der foreligger ingen aktuelle registreringer. Padder påvirkes negativt, når vandmiljøerne næringsstofberiges eller ændrer karakter.

Ringkøbing-Skjern Kommune vurderer på grundlag af det oplyste:

- At det areal, der omfattes af nybyggeri i forbindelse med projektets gennemførelse, hovedsagelig er almindelig omdriftsareal, og at inddragelsen til bebyggelse ikke vil påvirke bilag IV-arter væsentligt.
- At der i forbindelse med projektets gennemførelse ikke vil ske øvrige ændringer i arealanvendelsen, som vil være væsentlige for Bilag IV-arters trivsel
- At driften af husdyrbruget, samlet set, ikke vil medføre beskadigelse, eller ødelæggelse af yngle-, eller rasteområder i det naturlige udbredelsesområde for de dyrearter, der er optaget i EF-habitatdirektivets bilag IV, litra a, samt ikke vil medføre ødelæggelse af de plantearter, som er optaget på EF-habitatdirektivets Bilag IV, litra b

Samlet vurdering af påvirkningen af vilde planter og dyr

De generelle beskyttelsesniveauer er i forhold til Kategori 1-, 2- og 3-Natur overholdt. Der ligger ingen stalde, eller lagre inden for 10 meter til Kategori 1-, 2- og 3-Natur.

Overholdelsen af BAT-emissionskravet til ammoniak og det generelle beskyttelsesniveau beskytter, som udgangspunkt, de kvælstoffølsomme naturtyper tilstrækkeligt mod kvælstofpåvirkning fra husdyrbrugets produktionsanlæg.

Den reelle ammoniakudledning fra husdyrbrugets anlæg vil afhænge af flere forhold, men ammoniakudledningen vil især kunne minimeres ved grundig og hyppig rengøring af overflader, som husdyrgødningen afsættes på.

I forhold til påvirkningen af bilag IV-arter vurderer Ringkøbing-Skjern Kommune, at husdyrbruget – ved overholdelse af de til enhver tid gældende generelle miljøregler og af de øvrige opstillede vilkår for miljøtilladelsen - drives således, at påvirkningen på omgivelserne med luftbåren kvælstof fra produktionsanlægget minimeres til et acceptabelt niveau.

Det vurderes at ammoniakudledningen fra produktionsanlægget i sig selv og sammen med andre nærliggende husdyrbrug ikke vil medføre en væsentlig påvirkning af de omkring liggende naturområder.

Endvidere vurderes det at det ikke på et konkret eksperimentelt videnskabeligt grundlag kan dokumenteres, at ammoniakpåvirkningen fra husdyrbruget vil medføre en påviselig biologisk ændring af egnens naturområder.

Påvirkning af jord, grundvand og overfladevand

Reguleringen af arealer til udbringning af husdyrgødning sker gennem generelle regler uden krav om forudgående tilladelse. Miljøvurderingen omfatter derfor alene den påvirkning som husdyrbrugets anlæg og aktiviteter derpå kan medføre.

Generelt er husdyrbrugets anlæg omfattet af kravene i husdyrgødningsbekendtgørelsen og ved Ringkøbing-Skjern Kommunes miljøtilsyn på husdyrbrugene føres der tilsyn med overholdelsen af bekendtgørelsen. Der er mulighed for, at der i tilladelser efter [§ 16 b](#) i husdyrbrugsloven kan fastsættes vilkår, der er mere vidtgående end bekendtgørelsens regler.

Påvirkning fra staldanlæg

Generelt skal husdyranlæg, herunder stalde, læskure m.v., være indrettet således, at forurening af grundvand og overfladevand ikke finder sted. Tilsvarende gælder for løbegårde og lignende, hvor der er en sådan koncentration af dyr, at næringsstofferne fra husdyrgødningen set over en årrække ikke kan udnyttes på arealet.

Det er kommunens vurdering, at når staldene er etableret med fast bund eller gulve udført af bestandige materialer, som er uigennemtrængelige for fugt, og som kan modstå påvirkningerne fra dyrene og de anvendte redskaber, vil der ikke være en påvirkning af jord, grundvand eller overfladevand fra staldanlægget.

Staldene er desuden indrettet med et afløbssystem til opsamling af flydende husdyrgødning og restvand, jf. afløbsplanen i bilag 9.

Påvirkning fra gødningsopbevaringsanlæg

Generelt skal husdyrgødning føres fra stalden til opbevaringsanlæg, som er etableret og drives i henhold til husdyrgødningsbekendtgørelsens krav. Husdyrgødningsbaseret kompost med et tørstofindhold på mindst 30 pct. må dog også oplagres i marken (markstakke) efter husdyrgødningsbekendtgørelsens regler.

Ansøger oplyser, at der er tilstrækkelig opbevaringskapacitet til at den lagrede gylle kan udbringes i perioder, hvor der er optimale vækstbetingelser for den voksende afgrøde. Tanken tømmes ca. en gang årligt for inspektion og vedligeholdelse, og er tilmeldt de lovpligtige regelmæssige eftersyn, hvilket betyder at tankene hvert 10. år bliver kontrolleret for om der skulle være tegn på begyndende utætheder.

Opbevaring af dybstrøelse sker efter lovgivning og overdækkes hvis der ikke sker tilførsel dagligt. Saftafløb/regnvand pumpes til gylletank. Udbringning af dybstrøelse sker efter regler.

Påvirkning fra foderopbevaringsanlæg

Opbevaring af foder sker på ensilagepladser og i planlager i foderladen. Kraftfoder blæses ind i siloen ved stald 1 og 2 og i de gastætte siloer, der også benyttes til kraftfoder. Andet foder tippes i foderladen og skubbes op i planlagre. Der er en mindre korngrav, men denne benyttes ikke.

Håndtering af spildevand, restvand og saftafløb

På et husdyrbrug kan der være forskellige typer af brugt vand og saft fra foder og husdyrgødning, som skal håndteres på forskellige måder. Definition af type, krav dertil og beskrivelse af den aktuelle håndtering på Ølstrupvej 16, Ringkøbing er samlet i nedenstående tabel.

Sanitært spildevand
Definition og krav: Afløb fra toilet og køkken i driftsbygninger, skal afledes til et godkendt spildevandssystem. Der skal ansøges om særskilt godkendelse.
Håndtering på husdyrbruget: Spildevand fra beboelsen ledes til septiktank og videre til nedsivningsanlæg. Der er intet toilet i forbindelse med staldanlægget. Der forventes ingen ændringer af typen eller mængderne af sanitært spildevand som følge af det ansøgte.
Regnvand
Definition og krav: Tagvand og vand fra befæstede arealer, som ledes direkte til dræn/faskine i stedet for spildevandssystem. I forhold til de befæstede arealer forudsætter dette, at der ikke er væsentlig risiko for spild af olie eller andre forurenende stoffer på de befæstede arealer.

<p>På landbrugsejendomme kan vandet fra tagflader og befæstede overflader afledes til nedsivning eller til vandløb.</p> <p>Alle ændringer af eksisterende afløb skal som udgangspunkt godkendes.</p> <p>Hvis der er øget areal med tagflader eller befæstede arealer hvor vandet afledes til nedsivning skal der søges om en nedsivningstilladelse hos Ringkøbing-Skjern Kommune.</p> <p>Hvis der er øget areal med tagflader eller befæstede arealer med afledning til vandløb, herunder dræn og grøfter, skal der søges om en udledningstilladelse hos Ringkøbing-Skjern Kommune.</p> <p>Håndtering på husdyrbruget:</p> <p>Eksisterende tagflader er opgjort til 5.540 m².</p> <p>Tagflader på den nye kombinerede stald/malkestald er opgjort til ca. 950 m².</p> <p>Der er ingen afløb fra befæstede pladser til dræn. De befæstede arealer er af ansøger opmålt til 4.900 m².</p> <p>Tagvand fra eksisterende bygninger ledes uændret til dræn. Tagvandet fra den nye stald ønskes enten koblet på dræn, nedsivet gennem en faskine eller en åben grøft.</p>
<p>Møddings- og ensilagesaft</p> <p>Definition og krav:</p> <p>På møddingspladser, ensilagepladser og pladser til kalvehytter skal regnvand, som falder på pladserne og væske der løber fra saftgivende ensilage og fast gødning opsamles i en godkendt beholder og udbringes efter samme regler som gylle og fast gødning.</p> <p>Håndtering på husdyrbruget:</p> <p>Der vaskes kalvehytter og maskiner m.v. på befæstet areal ved den nordlige ende af foderladen med afløb til gyllesystem.</p> <p>Gylle fra ensilagepladserne og møddingspladsen ledes ligeledes til den lille gyllebeholder. Dybstrøelsen opbevares på møddingspladsen til det er kompostlignende og køres i markstak som overdækkes eller udbringes direkte, når det kan lade sig gøre.</p>
<p>Restvand</p> <p>Definition og krav:</p> <p>Mælkerumsvand samt vand fra vask af produkter fra husdyrhold, foderrekvisitter og lignende fra almindelig landbrugsdrift.</p> <p>Væske fra ensilageopbevaringsanlæg med ikke-saftgivende ensilage og væske, der udelukkende er opsamlet fra ensilageopbevaringsanlæg senere end 1 måned fra ilægning af saftgivende ensilage.</p> <p>Restvand kan efter anmeldelse til Ringkøbing-Skjern Kommune udsprinkles på landbrugsarealer med en afgrøde. Betingelserne i landbrugsbyggeblad om udsprinkling af ensilagesaft og restvand skal være opfyldt.</p> <p>Håndtering på husdyrbruget:</p> <p>Mælkerumsvand og andet rengøringsvand fra staldanlægget ledes til gyllebeholder. Fra ensilagepladsen afledes restvand til den lille gyllebeholder.</p>
<p>Spildevand fra vaskeplads</p> <p>Definition og krav:</p> <p>Spildevand fra vask af landbrugsmaskiner skal opsamles i gyllebeholder eller anden godkendt beholder. Alternativt kan vask af landbrugsmaskiner ske i marken.</p> <p>Håndtering på husdyrbruget:</p> <p>Der sker ingen vask eller påfyldning af sprøjte på ejendommen.</p>

Der henvises desuden til afløbsplan i bilag 6.

Påvirkning fra opbevaring af bekæmpelsesmidler, olie og brændstof

Ansøger oplyser:

Olieråvarer opbevares i værkstedet. Det maksimale oplag er på ca. 4 x 200 l olieråvarer i olietromler.

Rengøringsmidler til malkestald og mælketank står i teknikrummet i forbindelse med den eksisterende malkestald. Det maksimale oplag af vaskemidler er på ca. 600 l. Efter etableringen af den nye stald kommer vaskemidler til at stå i den nye malkestald.

Fyringsolietanken på 1.200 l står i værkstedet står på fast gulv og der er intet afløb til spildevandssystem i nærheden. I værkstedet står desuden en dieselolietank på 1.800 l. Pistolen til dieselolietanken er med automatisk stop ved fuld brændstoftank. Begge olietanken har overfyldningsalarm.

Ringkøbing-Skjern Kommune kan oplyse, at generelt skal opbevaring ske, så der ikke er risiko for at forurene jord, vandmiljø og grundvand. Det betyder i praksis, at der ikke må være afløb fra opbevaringsrum, med mindre det fører til en opsamlingsbeholder. Det betyder også, at gulvet skal være med tæt bund. Spild skal suges op med f.eks. kattegrus eller savsmuld og afleveres til en genbrugsstation.

Påvirkning af grundvand

Anlægget ligger i område med særlige drikkevandsinteresser.

På husdyrbrugets arealer er der markvandingsboringer. Ved boringer, jf. indvindingstilladelsen, skal der holdes et beskyttelseszone omkring borestedet på mindst 10 m for almene vandforsyningsboringer og på mindst 5 m for ikke-almene vandforsyningsboringer.

Det vil sige, at der skal holdes en sprøjte- og gødningsfri zone omkring vandboringerne på mindst 5 meter. Opblanding og opbevaring af bekæmpelsesmidler, herunder tom emballage, samt andre stoffer, der kan forurene grundvandet, er heller ikke tilladt inden for fredningsbæltet.

Håndtering og opbevaring af affald

Ansøger oplyser:

Der vil være fokus på, at producere så lidt affald som muligt. Affald fra husdyrbruget vil blive sorteret, opbevaret og bortskaffet miljømæssigt forsvarligt og i overensstemmelse med Ringkøbing-Skjern Kommunes affaldsregulativ.

Herunder er oplistet husdyrbrugets forventede affaldstyper, opbevaringssteder, transportører, modtageanlæg samt skønnede årlige affaldsmængder.

Olieskift på maskiner foretages ved serviceeftersyn på eksternt værksted (smed). Der forventes derfor ingen affaldsfraktioner i form af spildolie, olie- brændstoffiltre eller blyakkumulatorer

Da markerne er bortforpagtede er der intet oplag af bekæmpelsesmidler.

Der forventes intet medicinaffald, da der normalt kun benyttes afmålte doseringer.

Affaldstype	Opbevaringssted	Transportør	Modtageanlæg	Mængder
Olie- og kemikalieaffald:				
Spraydåser	I teknikrum	Transporterer selv	Genbrugsplads	ca. 40 stk.
Medicinrester	I teknikrum	Dyrlæge	Dyrlæge	Normalt intet
Kanyler	I teknikrum	Dyrlæge	Dyrlæge	1 kanyleboks
Tørbatterier – NiCd	I teknikrum	Transporterer selv	Genbrugsplads	ca. 40 stk.
Fast affald:				
Lysstofør	I teknikrum	Transporterer selv	Genbrugsplads	ca. 20 stk.
Overdækningsplast	Container ved den lille gyllebeholder	Marius Pedersen A/S	Kendes ikke	5 m ³ container ca. hver 6 uge
Metalaffald	Ved værkstedet	Transporterer selv	Genbrugsplads	0-1 ton
Diverse brændbart	Container ved den lille gyllebeholder	Marius Pedersen A/S	Kendes ikke	5 m ³ container ca. hver 6 uge

Tabel 10: Affaldshåndtering og mængder

Den anvendte genbrugsplads er Ringkøbing Genbrugsplads.

Håndtering af unormale driftssituationer og uheld

Ansøger oplyser:

De største ulykker, der kan forekomme på husdyrbruget, der kan give anledning til en akut forurening, er udslip af gylle. Stalde, gyllekanaler, omrøretanke, fortank og gyllebeholdere er og bliver etableret med tætte og stabile bunde og sider, og der er tilstrækkelig opbevaringskapacitet til husdyrbrugets gylle (se afsnit 2.1.2). Gyllebeholderne omfattes af 10 års beholderkontrollen og bliver kontrolleret løbende. Den lille gyllebeholder har så vidt vides omfangsdræn og inspektionsbrønd. I forbindelse med den store gyllebeholder er der ikke etableret omfangsdræn med tilhørende inspektionsbrønd.

I vinterperioden med høj grundvandsstand tjekkes inspektionsbrønden forud for bundtømning af den lille gyllebeholder. Hvis vandstanden i brønden står højere end bunden af gyllebeholderen, vil gyllebeholderen ikke blive tømt længere end til vandstandshøjden, for at undgå at grundvandet presser gyllebeholderens bundplade op.

Skulle uheldet være ude og en af gyllebeholderne bryder sammen eller overfyldes ved en fejl, og gyllen løber ud på terrænet, vil gyllen løbe mod sydvest, idet terrænet skråner svagt denne vej. Gyllen vil lægge sig i lavninger, og der forventes ikke at være risiko for, at gyllen kan nå at løbe til vandløbet ca. 187 m sydvest for husdyrbruget. Ved gylleudslip vil gyllen kunne inddæmmes ved at skubbe jord op i mindre vold, hvorefter opsugning/bortgravning kan iværksættes. Hvis der er behov for det, vil der blive rekvireret maskinstation til at hjælpe med opdæmning, opgravning og opsugning. På husdyrbruget står en traktor med frontlæsser og en teleskoplæsser, der kan benyttes til at etablere jordvold.

Maskinstationen, der står for udbringningen af gyllen, benytter gyllevogne med læssekran med automatisk tilbageløb af skum til gyllebeholderen.

Kommunens vurdering:

I forbindelse med denne miljøtilladelse udarbejdes der en beredskabsplan, der beskriver, hvorledes der skal reageres i unormale driftssituationer og i tilfælde af uheld med eks. gylle. Der er stillet vilkår om, at beredskabsplanen til en hver tid skal være ajourført.

Det er Ringkøbing-Skjern Kommunes vurdering, at udarbejdelse af en beredskabsplan tilskynder ansøger i at gennemgå bedriften og foretage en risikovurdering af, om der skal ændres i drift eller indretning, således at risikoen for uheld minimeres samt at omfanget af skaden ved uheld reduceres.

Samlet vurdering af påvirkningen af jord, grundvand og overfladevand

Beskyttelsen af jord, grundvand og overfladevand imod påvirkninger fra driften af husdyrbrug er reguleret i husdyrgødningsbekendtgørelsen, hvor der er generelle regler der skal overholdes, i forbindelse med etablering og drift af husdyrbrugets anlæg.

Overholdelsen af de generelle regler bliver kontrolleret gennem kommunens miljøtilsyn med husdyrbrugene, og der bliver ved hvert tilsyn foretaget en risikovurdering der anvendes til fastsættelse af tilsynsfrekvensen.

Der er til yderligere sikring imod forurening af jord, grundvand og overfladevand stillet vilkår til:

- Renholdelsen af de arealer der afleder vand til nedsivning eller recipient
- Vedligeholdelsen af afløb, pumper og andet som anvendes til spildevand, restvand og saftafløb
- Håndtering af spildevand, restvand og saftafløb
- Vask af landbrugsmaskiner
- Håndtering og opbevaring af affald.
- Opbevaring af brændstof, fyringsolie og medicin.

Ringkøbing-Skjern Kommune vurderer på baggrund af oplysninger fra ansøger, at de stillede vilkår, samt generel lovgivning og kommunens tilsyn med husdyrbrug er tilstrækkelig til at beskytte jord, grundvand og overfladevand mod væsentlige påvirkninger, som følge af husdyrbrugets drift.

Påvirkning af naboer

Husdyrbruget kan påvirke naboer med lugt-, støj-, rystelser-, lugt-, støj-, rystelses-, støv-, flue-, transport- og lysgener, uhygiejniske forhold.

Lugt

Lugtgenekriterierne betragtes som den maksimale, miljømæssige acceptable lugtgenebelastning fra en given kilde ved den pågældende områdetype.

Genekriterierne for lugt må maksimalt være:

- 5 OUE pr. m³ og 1 LE pr. m³ i byzone og sommerhusområder og fremtidigt byzone- eller sommerhusområde der er med i kommuneplanens rammedel.
- 7 OUE pr. m³ og 3 LE pr. m³ til samlet bebyggelse og i områder i landzone, der i lokalplan er udlagt til:
 - Boligformål
 - Blandet bolig og erhvervsformål
 - Offentlige formål med henblik på beboelse, institutioner, rekreative formål og lign.
- 15 OUE pr. m³ og 10 LE pr. m³ ved beboelsesbygninger på ejendomme uden landbrugspligt, der ikke ejes af den ansvarlige for driften.

Desuden beregnes en konsekvenszone, som er det område hvor det erfaringsmæssigt har vist sig, at lugt kan registreres, og hvor ejere og beboere i beboelses bygninger derfor bliver orienteret.

Kumulation af lugt

Der ligger ikke andre husdyrbrug nærmere end 300 meter fra følgende:

- Eksisterende eller ifølge kommuneplanens rammedel fremtidig byzone- eller sommerhusområde.
- Områder i landzonen, der i lokalplan er udlagt til boligformål, blandet bolig- og erhvervsformål, offentlige formål med henblik på beboelse, institutioner, rekreative formål og lign.
- Samlet bebyggelse

Der ligger ikke andre husdyrbrug nærmere end 100 meter fra nabobeboelse (beboelsesbygninger på ejendomme uden landbrugspligt, der ikke ejes af den ansvarlige for driften).

Geneafstanden skal derfor ikke forøges.

Beregninger

I ansøgningen beregnes en nødvendig geneafstand efter såvel Miljøstyrelsens lugtmodel og FMK-modellen på grundlag af produktionsarealets størrelse i m² i de enkelte staldafsnit og emissionsfaktorerne for de forskellige dyretyper og staldsystemer. Geneafstand korrigeres i forhold til placering af omboende og antal husdyrbrug i nærheden (kumulation).

I ansøgningen er der lavet følgende beregninger:

Bebyggelse	Kumulation	Model	Ukorrigeret geneafstand	Korrigeret geneafstand	Vægtet gennemsnits- afstand	Genekriterie overholdt
Heebro 6	0	FMK	94,2	94,2	499,8	Ja
Ølstrupvej 12	0	FMK	94,2	94,2	438,6	Ja
Ølstrupvej 18A	0	FMK	94,2	94,2	683	Ja
Ølstrupvej 19	0	FMK	94,2	94,2	729,9	Ja
Lybækvej 11	1	NY	217,2	215,1	1466,4	Ja
Rekreativt område jf. kommuneplanen	0	NY	217,2	217,2	1191,1	Ja
Den mellemste Del, Hee	0	NY	325,8	325,8	1245,3	Ja

Konsekvenszone: 374 meter

Den korrigerede geneafstand angiver den maksimale afstand, hvor geneniveauet kan overholdes. Denne skal være mindre end den vægtede gennemsnitsafstand til bebyggelsen, hvilket er overholdt for alle områder.

Idet de lovpligtige beskyttelsesniveau for lugtgener er overholdt, vurderes det, at udvidelsen ikke vil medføre væsentlige lugtgener for naboer og andre omkringboende.

Beregninger af lugtemissioner fra produktioner

Ansøgt drift

Staldafsnit							
Stald 1 og 2	Antal måneder Produktionsld udegående	Lugt	Lugt	Effekt af	Faktisk lugt	Faktisk lugt	Produktionsareal
		(LE/s)	(OU/s)	teknologi (%)	(LE/s)	(OU/s)	(m ²)
	494189	0	139,5	585,0*	0	139,5	45
	470963	0	3639,4	15262,0*	0	3639,4	1174
Stald 7 fra 2010	Antal måneder Produktionsld udegående	Lugt	Lugt	Effekt af	Faktisk lugt	Faktisk lugt	Produktionsareal
		(LE/s)	(OU/s)	teknologi (%)	(LE/s)	(OU/s)	(m ²)
	471220	0	1047,8	4394,0*	0	1047,8	338
	470964	0	2780,7	11661,0*	0	2780,7	897
Stald 4	Antal måneder Produktionsld udegående	Lugt	Lugt	Effekt af	Faktisk lugt	Faktisk lugt	Produktionsareal
		(LE/s)	(OU/s)	teknologi (%)	(LE/s)	(OU/s)	(m ²)
	470966	0	337,9	1417,0*	0	337,9	109
Kalvehytter på ensilageplads	Antal måneder Produktionsld udegående	Lugt	Lugt	Effekt af	Faktisk lugt	Faktisk lugt	Produktionsareal
		(LE/s)	(OU/s)	teknologi (%)	(LE/s)	(OU/s)	(m ²)
	498220	0	77,5	325,0*	0	77,5	25
Nyt staldafsnit i malkestald	Antal måneder Produktionsld udegående	Lugt	Lugt	Effekt af	Faktisk lugt	Faktisk lugt	Produktionsareal
		(LE/s)	(OU/s)	teknologi (%)	(LE/s)	(OU/s)	(m ²)
	494188	0	846,3	3549,0*	0	846,3	273
Sum			8869,1	37193*		8869,1	37193*

*Lugten kommer fra flexgrupper, hvor den højeste lugt fra hver flexgruppe er valgt.

Nudrift

Nudrift								
Staldafsnit								
Stald 1 og 2	Produktionsld	Antal måneder	Lugt	Lugt	Effekt af	Faktisk lugt	Faktisk lugt	Produktionsareal
		udegående	(LE/s)	(OU/s)	teknologi (%)	(LE/s)	(OU/s)	(m ²)
	494190	0	3639,4	15262,0	0	3639,4	15262,0	1174
Stald 7 fra 2010	Produktionsld	Antal måneder	Lugt	Lugt	Effekt af	Faktisk lugt	Faktisk lugt	Produktionsareal
		udegående	(LE/s)	(OU/s)	teknologi (%)	(LE/s)	(OU/s)	(m ²)
	494255	0	1047,8	4394,0	0	1047,8	4394,0	338
494192	0	2780,7	11661,0	0	2780,7	11661,0	897	
Stald 4	Produktionsld	Antal måneder	Lugt	Lugt	Effekt af	Faktisk lugt	Faktisk lugt	Produktionsareal
		udegående	(LE/s)	(OU/s)	teknologi (%)	(LE/s)	(OU/s)	(m ²)
	498322	0	337,9	1417,0	0	337,9	1417,0	109
Sum			7805,8	32734		7805,8	32734	

Gyllebeholdere nærmere end 300 meter fra beboelse.

Det er et lovkrav, at gyllebeholdere der indeholder husdyrgødning af svin eller kødædende pelsdyr og ligger mindre end 300 m fra nabobebyggelse på etableringstidspunktet, skal være forsynet med fast overdækning. Medmindre de er lovligt etableret før den 1. januar 2007 eller godkendt før 1. januar 2007.

Der ligger beboelse indenfor 300 meter fra husdyrbrugets store gyllebeholder. Beholderen er opført efter 1. januar 2007. Der er derfor krav om, at beholderen skal være forsynet med teltoverdækning, hvis de anvendes til gylle fra svin, kødædende pelsdyr eller biogasgylle med indhold af gylle fra svin eller kødædende pelsdyr. Der er stillet vilkår herom i miljøgodkendelsen.

Støj

Ansøger oplyser:

De største støjgener vil forekomme i forbindelse med stakning af ensilage, fodring, malkning, gyllepumpning i forbindelse med overpumpning til gyllebeholdere, flytning og udbringning af husdyrgødning, blanding af foder, samt transport af dyr, foder, halm, mælk og gylle mv. Støjkilder fremgår af bilag 1.

I forbindelse med den nye malkestald etableres en kælder, hvor de tekniske anlæg i forbindelse med malkeanlægget placeres, så de er beskyttet mod fugt og slid. De støjende dele vil således være støjmæssigt afskærmede, hvilket er hensigtsmæssigt, da naboen på Ølstrupvej 14 ligger forholdsvis tæt på den nye malkestald.

Malkning foregår fra ca. 5.00-7.30 og ca. 17.00-19.30.

Transporter forbi naboer vil kunne høres, men adskiller sig ikke fra anden vejtransport.

Kommunens vurdering:

Det er Ringkøbing-Skjern Kommunes vurdering, at støj fra husdyrbruget i fremtiden ikke forventes at blive et problem for de omkringboende. Der er ikke foretaget støjberegninger i forbindelse med udarbejdelsen af denne miljøtilladelse.

Der er i miljøtilladelsen fastsat vilkår om maksimale grænser for støj samt at såfremt der skulle opstå gener fra støj for de omkringboende, og tilsynsmyndigheden finder det nødvendigt, skal der foretages målinger.

Herudover henvises der til, at det er god landmandpraksis, at transport til og fra husdyrbruget foregår ved hensynsfuld kørsel, for at begrænse bl.a. støjgener.

Lys

Ansøger oplyser:

Der er opsat 4 stk. mindre lamper på de vestligste gavle på Stald 1 og 2 og Stald 7. Der er desuden opsat projektører for endegavlene af begge stalde. Projektørerne er nedadrettede, så de kun oplyser nærområdet, og ikke generer naboer. I forbindelse med den nye malkestald forventes etableret lignende belysning.

I forbindelse med transporter af mælk, dyr, foder, stakning af afgrøder på ensilagepladserne og kørsel med husdyrgødning vil der holde/køre lastbiler og traktorer med lys på ved mælketankene, stalde, foderladen, ensilagepladsen og gyllebeholderne.

Kommunens vurdering:

Det vurderes, at lys fra ejendommen ikke vil give anledning til væsentlige gener for de omkringboende.

Fluer og skadedyr

Ansøger oplyser:

Fluelarver bekæmpes ved hyppig udmugning kalve. Ved behov vandes med Neporex eller tilsvarende middel og/eller smøres et fluemiddel på inventar. Generelt er der ikke problemer med store forekomster af fluer.

Opbevaring af foder sker på ensilagepladser og i planlager i foderladen, og der fejes op ved eventuelt spild, så der ikke opstår risiko for tilhold af skadedyr (rotter og mus m.v.). Rotter bekæmpes via den kommunale rottebekæmpelsesordning. På nuværende tidspunkt er opsat ca. 30 fælder/kasser med rottegift rundt omkring på ejendommen.

Kommunens vurdering:

Der er stillet vilkår om, at der skal foretages en effektiv fluebekæmpelse, og at foder skal opbevares, så der ikke opstår risiko for tilhold af rotter m.v. På forlangende skal bekæmpelse af rotter, eller lign. foretages af et autoriseret rottebekæmpelsesfirma.

Det vurderes, at ejendommens skadedyrsbekæmpelse er tilfredsstillende til at forebygge og løse et eventuelt opstået problem med skadedyr.

Støv

Ansøger oplyser:

En stor del af arealet mellem staldene og ind til staldene hvor der er daglig transport er befæstet med asfalt og beton. Støv vil primært forekomme i forbindelse med transporter, hvor evt. jord på veje kan hvirvles op. Tilsmudsede veje fejes ved behov.

Ensilage lægges på ensilagepladserne og overdækkes med plast og fiberdug.

Kraffoder blæses ind i siloen ved Stald 1 og 2 og de gastætte siloer, der også benyttes til kraffoder. Andet foder tippes i foderladen og skubbes op i planlagre. Der er en mindre korngrav, men denne benyttes ikke.

Kommunens vurdering:

Det forventes ikke, at husdyrbruget vil give anledning til støvgener for de omkringboende. Der er fastsat vilkår til, at sikre de omkringboende mod støvgener fra husdyrbruget. Herudover henvises der til, at det er god landmandspraksis, at transport til og fra husdyrbruget foregår ved hensynsfuld kørsel, for at begrænse bl.a. støvgener.

Transport

Kommunen skal i forbindelse med sagsbehandlingen af en miljøtilladelse vurdere, om til-og frakørsel til bedriften vil kunne ske uden væsentlige miljømæssige gener for de omboende. Generne fra trafik forekommer i forbindelse med til- og frakørsel til bedriften med dyr, foder og husdyrgødning.

Generelt kan der i en miljøtilladelse stilles vilkår til om, at anvende bestemte interne veje samt hvilke veje der skal benyttes ved til- og frakørsel. Der kan desuden stilles krav om, at til- eller frakørsel af foder, gødning m.v. kun må ske på bestemte tidspunkter. Derimod er der ikke i husdyrbrugsloven hjemmel til at fastsætte vilkår for transporten på offentlig vej, samt spørgsmål vedr. belastning af det lokale vejnet. Færdsel på offentlig vej reguleres af færdselsloven og håndhæves af politiet. (NMK-132-00789 og NMK-132-00839).

Ansøger oplyser:

Al transport i forbindelse med husdyrbruget sker via Ølstrupvej.

Tunge transporter sker primært i dagtimerne på hverdage (7-17). Dog vil der i forbindelse med udbringning af gylle og indkørsel af græs og majs køres uden for dette tidsrum for at få færrest muligt kørselsdage. Endvidere bestemmer Arla selv tidspunktet for afhentning af mælk, hvorfor afhentning af mælk også kan ske i nattetimerne.

Herudover er der kørsel med personbiler (medarbejdere, dyrlæge, kontrollanter mv.). Antallet af personbiltransporter i forbindelse med husdyrbruget skønnes at være ca. 2 gange dagligt.

Skønnede antal tunge transporter:

Tunge transporter (en transport ind og ud betragtes som en samlet kørsel)	Nudrift og ansøgt drift antal/år
Afhentning af mælk (lastbil)	ca. 183
Afhentning af tyrekalve (lastbil eller traktor og vogn)	ca. 26
Afhentning af døde dyr (lastbil)	ca. 12
Dyr til slagteri (lastbil)	ca. 12
Indkørsel af kraftfoder mv. (lastbil, kapacitet til ca. 36 ton)	ca. 18
Diverse sækkevarer (lastbil)	ca. 26
Indkørsel af græs og majs (traktor og vogn, kapacitet ca. 30 ton)	ca. 260
Indkørsel af halm (traktor og vogn, kapacitet ca. 25 ton)	ca. 12
Udkørsel af gylle fra egne gyllebeholdere (traktor og gyllevogn/nedfælder, kapacitet til ca. 25 ton)	ca. 228
Kørsel med dybstrøelse til markstak/udbringning (traktor og vogn, kapacitet til ca. 15 ton)	ca. 47
Flytning af gylle (lastbil med kapacitet til ca. 40 ton eller traktor og vogn med kapacitet til 25 ton)	maks. 325
Dieselolie (lastbil)	ca. 12
Fyringsolie (lastbil)	ca. 4
Afhentning af erhvervsaffald (lastbil)	ca. 9
Dagrenovation	ca. 26
I alt	ca. 1.200

Indkørsel af græs sker over 4 dage i perioden ca. 20. maj til 1. oktober og indkørsel af majs sker koncentreret over ca. 2 dage normalt midt i oktober.

Transporter af gylle og dybstrøelse er beregnet ud fra normaltalsproduktion af gylle.

Kommunens vurdering:

Mængden af transportere er efter Ringkøbing-Skjern Kommunes opfattelse ikke af et omfang, som vil indebære væsentlige forøgede gener for omkringboende med hensyn til støj, støv eller lugt.

Døde dyr

Døde dyr placeres på et befæstet areal ved den lille gyllebeholder overdækket med kadaverkap. Pladsen er således afskærmet for omgivelserne af læhegsbeplantning. Når der er registeret et dødt dyr, tilmeldes det til afhentning via app på mobiltelefonen. Daka afhenter efterfølgende hverdag. Daka genanvender døde dyr som råvarer i biodiesel- og kødbenmelsproduktion.

Samlet vurdering af påvirkning af nabogener

Ringkøbing-Skjern Kommune vurderer, at de stillede vilkår, samt generel lovgivning og kommunens tilsyn med husdyrbrug er tilstrækkelig til at beskytte naboer mod væsentlige påvirkninger, som følge af husdyrbrugets drift.

Anvendelse af BAT (bedste tilgængelige teknik)

Forebyggelse og begrænsning af forurening på husdyrbrug skal først og fremmest ske ved anvendelse af bedst tilgængelige teknik herunder renere teknologi, f.eks. mindre forurenende anlæg, processer og råvarer.

BAT fastlægges ud fra en overordnet vurdering af, hvad der er teknisk og økonomisk muligt for de forskellige husdyrbrancher. Det er altså ikke den enkelte landmands økonomi, som ligger til grund for kommunens vurdering.

Vurderingen af BAT i §16b miljøtilladelser skal ske relation til ammoniakpåvirkningen i forhold til følgende områder:

Staldindretning

Management

Opbevaring og udbringning af husdyrgødning

Anvendelse af bedste teknik til reduktion af ammoniakemissionen

I tilladelser til husdyrbrug med en samlet ammoniakemission på mere end 750 kg NH₃-N pr. år skal der fastsættes vilkår til opfyldelse af krav til den maksimale ammoniakemission ved anvendelse af den bedste tilgængelige teknik (BAT)

Miljøstyrelsen har udmeldt, at kommunerne ikke skal anvende BAT-konklusionerne, med de meget omfattende baggrundsdokumenter, ved fastlæggelse af bedste tilgængelige teknik. I stedet skal kommunerne anvende de regler i husdyrgodkendelsesbekendtgørelsen, der bliver fastsat med henblik på at implementere BAT-konklusionerne. Fra 1. august 2017 er der efter denne model fastsat en række generelle regler om BAT, der skal sikre denne implementering herunder bindende BAT-krav om ammoniakreduktion fastsat i husdyrgodkendelsesbekendtgørelsens bilag 3, regler om BAT i forhold til andet end ammoniak, generelle regler om miljøledelse mv.

Kravet til den maksimale emission af NH₃-N pr. år (BAT) omfatter hele husdyrbruget, men kravet til det enkelte staldafsnit afhænger af, om staldafsnittet betragtes som nyt eller eksisterende. Miljøstyrelsen har udarbejdet emissionsgrænseværdier for ammoniak for de fleste typer af eksisterende stalde og nye stalde.

BAT-krav er i husdyrgodkendelsesbekendtgørelsen angivet som den maksimale ammoniakemission i kg NH₃-N pr. m² produktionsareal pr. år for de forskellige dyretyper og staldsystemer.

Ringkøbing-Skjern Kommune tager ved fastlæggelsen af BAT-niveauet for husdyrbruget udgangspunkt i disse emissionsgrænseværdier. Fastlæggelsen af BAT-niveauet sker i samarbejde med landmandens konsulent.

Emissionsgrænseværdi for ammoniak

BAT-krav opnåelig ved anvendelse af BAT for nye og eksisterende stalde.

BAT krav opnåelig ved anvendelse af BAT for nye og eksisterende stalde

Staldnavn	Navn på dyretype og staldsystem eller flexgruppe	Forudsætning for BAT-beregning	BAT krav ved ny stald	
			(kg NH ₃ -N / (m ² · år))	BAT krav ved eksisterende stald (kg NH ₃ -N / (m ² · år)) ^c
Stald 1 og 2	Alle kvæg; Sengestald med spalter (bagskyl eller ringkanal) ^a	Eksisterende staldafsnit, BAT-krav fastsat i tidligere afgørelse	0,89	1,16
Stald 1 og 2	Alle kvæg, Heste, Får og Geder; Dybstrøelse ^a	Nyt (inkl. renoveret) staldafsnit	0,84	0,84
Stald 7 fra 2010	Alle kvæg; Fast drænet gulv med skraber og ajleafløb ^a	Eksisterende staldafsnit, BAT-krav fastsat i tidligere afgørelse	0,89	0,89
Stald 7 fra 2010	Alle kvæg, Heste, Får og Geder; Dybstrøelse ^a	Eksisterende staldafsnit, BAT-krav fastsat i tidligere afgørelse	0,84	0,84
Stald 4	Alle kvæg, Heste, Får og Geder; Dybstrøelse ^a	Eksisterende staldafsnit, BAT-krav fastsat i tidligere afgørelse	0,84	0,84
Kalvehytter på ensilageplads	Alle kvæg, Heste, Får og Geder; Dybstrøelse ^a	Nyt (inkl. renoveret) staldafsnit	0,84	0,84
Nyt staldafsnit i malkestald	Alle kvæg; Fast drænet gulv med skraber og ajleafløb ^a	Nyt (inkl. renoveret) staldafsnit	0,89	0,89

^a BAT-kravet for flexgruppen fastsættes ud fra det dyretype og staldsystem med det højeste relative reduktionskrav og det dyretype og staldsystem med den højeste ammoniakemissionsfaktor.

I ansøgningssystemet er der beregnet ammoniaktabet pr. produktion, som er opnåelig ved anvendelse af BAT på husdyrbruget.

Ammoniaktab pr. produktion opnåelig ved anvendelse af BAT

Produktion	BAT krav		Korrektionsfaktor for udegående	Vejl. sum (kg NH ₃ -N / år)	Ansøgers forslag (kg NH ₃ -N / år)	Kommunens krav (kg NH ₃ -N / år)
	Areal (m ²)	(kg NH ₃ -N / (m ² · år))				
(#470963) Flexgruppe: Alle kvæg; Sengestald med spalter (bagskyl eller ringkanal)	1174	1,16	1	1362		
(#494189) Flexgruppe: Alle kvæg, Heste, Får og Geder; Dybstrøelse	45	0,84	1	38		
(#470964) Flexgruppe: Alle kvæg; Fast drænet gulv med skraber og ajleafløb	897	0,89	1	798		
(#471220) Flexgruppe: Alle kvæg, Heste, Får og Geder; Dybstrøelse	338	0,84	1	284		
(#470966) Flexgruppe: Alle kvæg, Heste, Får og Geder; Dybstrøelse	109	0,84	1	92		
(#498220) Flexgruppe: Alle kvæg, Heste, Får og Geder; Dybstrøelse	25	0,84	1	21		
(#494188) Flexgruppe: Alle kvæg; Fast drænet gulv med skraber og ajleafløb	273	0,89	1	243		

Den vejledende BAT-emissionsgrænseværdi er beregnet til 2.837 kg NH₃/år for stalddene. Emissionsværdien for opbevaringslagrene er 655 kg NH₃/år. Som beskrevet er det ikke sikkert, at der

sker overdækning af gyllebeholderne. Teltoverdækningen er derfor ikke indtastet i ansøgningen, og benyttes derfor ikke som virkemiddel til at nedsætte ammoniakemissionen.

Det samlede BAT-krav for bedriften er 3.493 kg NH₃/år.

Ammoniakemissionen ved det ansøgte projekt er ifølge ansøgningen 3.493 kg NH₃/år. Den beregnede BAT-emissionsgrænseværdi er således overholdt.

Samlet BAT beregning			
	Stalde	Lagre	Total
Samlet BAT krav (kg NH ₃ -N /år)	2837	655	3493
Faktisk emission (kg NH ₃ -N /år)	2837	655	3493
Forskel (kg NH ₃ -N /år)	-	-	0
Vejledende BAT Overholdt?	-	-	Ja

Staldindretning

I stald 1 og 2 er størstedelen af produktionsarealet sengestald med spalter (bagskyld eller ringkanal) og derudover er en mindre del, 45 m², med dybstrøelse. I stalden er flexgruppen for de forskellige gulvtyper valgt.

I stald 7 er der henholdsvis flexgruppe på dybstrøelse og flexgruppe på fast drænet gulv med skraber og ajleafløb.

I stald 4 og kalvehytterne på ensilagepladsen er der ligeledes valgt flexgruppe på dybstrøelse.

Det nye staldafsnit i forlængelse af malkestalden indrettes med fast drænet gulv med skraber og ajleafløb og med flexgruppe.

Dyretype og staldsystemer som indgår i flexgruppen	
Alle kvæg; Sengestald med spalter (bagskyld eller ringkanal)	Alle kvæg, Heste, Får og Geder; Dybstrøelse
Malkekøer, kvier og stude. Sengestald med spalter (kanal, bagskyld eller ringkanal)	Malkekøer, kvier og stude. Dybstrøelse
Ammekøer, slagtekalve (over 6 mdr.). Sengestald med spalter (kanal, bagskyld eller ringkanal)	Ammekøer, slagtekalve (over 6 mdr.). Dybstrøelse
	Kalve, (under 6 mdr.). Dybstrøelse
	Heste. Dybstrøelse
	Får og geder. Dybstrøelse
Alle kvæg; Fast drænet gulv med skraber og ajleafløb	
Malkekøer, kvier og stude. Fast drænet gulv med skraber og ajleafløb	
Ammekøer, slagtekalve (over 6 mdr.). Fast drænet gulv med skraber og ajleafløb	

Ringkøbing-Skjern Kommune vurderer, at det ansøgte projekt anvender staldteknikker, som er beskrevet i Miljøstyrelsens teknologiblade og som er BAT for husdyrbruget.

Management, energiforbrug og vandforbrug m.m.

Driften varetages af familien Rooker og ansatte svarende til 4 fuldtidsstillinger. Driften af staldanlægget er beskrevet i de følgende punkter. Derudover er der følgende faste procedurer på husdyrbruget:

- I løbet af dagen bliver dyr, anlæg, installationer og materiel holdt under opsyn
- Slidte dele reparerer eller udskiftes løbende
- Der registreres dyr i CHR
- Før gyllepumpning tjekkes om der er plads i gyllebeholderen
- Der er sundhedsrådgivning med dyrlægebesøg hver 2. uge
- Der føres journal over antal dyr bortskaffet til DAKA og antal dyr til slagning
- Der føres journal over medicinforbrug
- Indlægssedler for indkøbt foder gemmes. Der udarbejdes foderplaner, og forbruget af foder registreres.

- Opgørelse over ressourceforbruget (brændstof, el, vand og foder) registreres årligt
- Der forventes gennemført 5. årig kontrol af el-installationerne af autoriseret el-installatør
- Husdyrbruget kontrollerer og udskifter selv slukningsudstyr
- Der udarbejdes gødningsregnskab og mark/gødningsplaner (forpagter)
- Gyllepumpningen til gyllevogn overvåges (forpagter)

Der anvendes primært el til belysning, skrabe anlæg, pumpning af gylle og vand og øvrige elektriske maskiner samt forbrug i beboelsen. Elforbruget vil variere afhængigt af vandingsbehovet.

Staldene og de øvrige driftsbygninger opvarmes ikke. Stuehuset opvarmes vha. et oliefy.

Type	Skønnet forbrug ved ansøgt drift
El	ca. 115.000 kWh
Dieselolie	ca. 20.000 l
Fyringsolie (alle adresser)	ca. 3.200 l + 900 l

Tabel 11: *Energiforbrug*

Cirka 75 % af belysningen er LED-belysning. De sidste ca. 25 % vil blive udskiftet, når pærer/lysstofrør skal skiftes.

Der er frekvensstyrede vakuump- og mælkepumper i forbindelse med malkeanlægget, og det kommer der også i forbindelse med den nye malkestald.

Der er etableret dagslysstyring på belysning i staldene. Udendørs belysning er dagslysstyret eller med bevægelsessensorer.

Husdyrbrugets bygninger og anlæg ligger inden for områder med særlig drikkevandsinteresser og indvindingsoplande for OSD men uden for område med indsatsplaner for grundvand, nitratfølsomme indvindingsområder og sprøjtemiddelfølsomme indvindingsområder.

Vand vil primært blive benyttet til drikkevand til dyr, vask af stalde og forbrug i boligen. Vand kommer fra Lybæk Vandværk.

Skønnet vandforbrug:

Type	Skønnet forbrug ved ansøgt drift
Drikkevand, vask i stalde mv.	ca. 10.900 m ³
Forbrug i stuehuset	ca. 150 m ³
I alt	ca. 11.050 m ³

Tabel 12: Vandforbrug

Der er vandkar i staldene. I Stald 4 er der endvidere drikkekopper i 7 af boksene.

Ifølge Håndbog til driftsplanlægning 2015 udgivet af SEGES er vandforbruget pr. ko af stor race ca. 33 m³ og pr. opdræt ca. 5,7 m³. Med forventet ca. 265 årskøer med ca. 200 opdræt til 24 mdr. bliver det ca. 10.000 m³. Vandforbruget skal herudover korrigeres for eventuel højere ydelse.

Opbevaring og behandling af husdyrgødning

Med en skønnet mulig maksimal produktion i staldanlægget på ca. 265 malkekøer og ca. 200 opdræt kommer der ca. 13.814 m³ gylle mv. pr. år. Gyllen fra staldene pumpes fra omrøretanken i forbindelse med Stald 7 til den lille gyllebeholder. Overfladevandet fra ensilagepladserne og møddingspladsen ledes ligeledes til den lille gyllebeholder. Fra den lille gyllebeholder køres gyllen til den store gyllebeholder og andre gyllebeholdere lejet af maskinstationen, der har forpagtet arealerne. Gyllen transporteres med traktor og gyllevogn eller tankbil såfremt gyllen skal transporteres over længere afstande.

Dybstrøelse opbevares på møddingspladsen til det er kompostlignende og køres i markstak som overdækkes eller udbringes direkte, når dette kan lade sig gøre.

Husdyrgødningsbekendtgørelsens krav om minimum 9 måneders opbevaringskapacitet opfyldes ved fuld produktion ved opbevaring i gyllebeholdere på husdyrbruget samt gyllebeholdere lejet af maskinstationen, der har forpagtet husdyrbrugets arealer. Der er fremsendt kapacitetsberegning til kommunen, der viser, at der er minimum 9 måneders opbevaringskapacitet, når der køres ca. 3.215 m³ gylle til opbevaring i lejede gyllebeholdere.

Som beskrevet er det ikke sikkert, at der sker overdækning af gyllebeholderne, og teltoverdækninger er derfor ikke indtastet i ansøgningskemaet.

Det er Ringkøbing-Skjern Kommune vurdering, at det ansøgte overholder niveauet for BAT m.h.t. Opbevaring af husdyrgødning.

Alternativer og fravalg BAT

Kommunen vurderer, at ansøgningen lever op til BAT-kravene for denne type af husdyrproduktion. Det er derfor ikke påkrævet at anvende yderligere teknikker.

Alternative løsninger

Ansøger oplyser:

Ansøgningen indsendes for at få mulighed for at kunne etablere en ny malkestald og samtidig få mulighed for at producere frit på husdyrbrugets produktionsarealer herunder fleksibilitet til flere dyregruppe inden for samme gulvtype.

Det eneste nye, der etableres er en mindre sengestald med et mindre afsnit med sengebåse. Malkestalden skal erstatte den eksisterende malkestald og skal derfor etableres i tilknytning til Stald 1 og 2, hvor malkekøerne går. Det eneste sted, hvor der er plads og det umiddelbart giver mening, er nord for Stald 1 og 2. Alternativt skulle stalden lige øst for Stald 1 og 2, men så ville man skulle etablere møddingsplads og ensilageplads et andet sted.

0-alternativet er, at der ikke meddeles tilladelse til en ny malkestald.

Den valgte placering, anses som værende mest hensigtsmæssig, i forhold til logistik og det omgivende miljø. Alternativet til denne miljøtilladelse er at beholde den nuværende produktion.

I forhold til det omgivende landskab, naboer og andre interessenter i området, giver den valgte placering, det bedste samlede helhedsindtryk af husdyrbruget efter udvidelsen.

0-alternativ

Det er Ringkøbing-Skjern Kommunes vurdering, at den øgede miljøpåvirkning, som følge af ansøgte projekt, ikke vil påvirke omgivelserne væsentligt (se den øvrige del af miljøvurderingen).

Det er endvidere, Ringkøbing-Skjern Kommunes vurdering, at de socioøkonomiske konsekvenser af 0-alternativet (fastholdelse af konstant produktionsniveau), vil være en begyndende afvikling af produktionen.

Samfundsmæssigt vil 0-alternativet, derfor kunne betyde færre arbejdspladser, dels på slagterierne, men også i virksomheder, såsom vognmænd, foderstoffer m.fl..

Det kan, som følge af 0-alternativ, forventes at samfundets indkomstdannelse mindskes.

Egenkontrol

Der er stillet vilkår om, at husdyrbruget for egen regning skal eftervise, at de stillede støjkrav er overholdt, såfremt tilsynsmyndigheden skønner, at eventuelle klager vedrørende støj fra husdyrbruget, er velbegrundede.

Der er tilsvarende stillet vilkår om, at tilsynsmyndigheden kan kræve, at husdyrbruget foretager undersøgelse af lugtkilder, hvis det skønnes, at eventuelle klager over lugt fra anlægget, er velbegrundede.

Endeligt er der stillet vilkår om, at tilsynsmyndigheden kan anmode om nye beregninger af ammoniakemission, ammoniakdeposition, samt lugtgeneafstande.

Konklusion

Idet de lovpligtige afstandskrav og beskyttelsesniveauer er overholdt, vurderer Ringkøbing-Skjern Kommune at:

Udvidelsen af husdyrbruget, samt etablering af en ny malkestald og et nyt staldafsnit i forlængelse af malkestalden med et produktionsareal på 273 m². I stald 1 og 2 etableres en mindre del af stalden med

dybstrøelse med et produktionsareal på 45 m². På ensilagepladsen placeres kalvehytter med et produktionsareal på 25 m² kan tillades, idet udvidelsen og det samlede husdyrbrug ikke vil medføre en væsentlig genepåvirkning af naboer, Kategori 1-, 2- og 3-Natur samt landskabelige værdier og kulturmiljøer.

Ansøgningen om miljøtilladelse omfatter hele husdyrbruget samt etablering af en ny malkestald og et nyt staldafsnit i forlængelse af malkestalden med et produktionsareal på 273 m². I stald 1 og 2 etableres en mindre del af stalden med dybstrøelse med et produktionsareal på 45 m². På ensilagepladsen placeres kalvehytter med et produktionsareal på 25 m².

Desuden søges om flexmodeller, således der opnås en større frihed til at vælge dyretype på samme type staldgulv. Endvidere ønskes mulighed for at etablere teltoverdækning på gyllebeholderne. Der er pt ikke planer om at opsætte teltoverdækningen, men hvis det på et tidspunkt ønskes, så er tilladelsen til teltoverdækningen indarbejdet i denne miljøtilladelse.

Derudover er det vurderet, at udvidelsen og det samlede husdyrbrug ikke vil medføre en væsentlig påvirkning af § 3-områder, eller andre naturområder som er beskyttet mod tilstandsændring, fredet, udpeget som internationalt naturbeskyttelsesområde, eller særlig sårbar over for næringsstofpåvirkning.

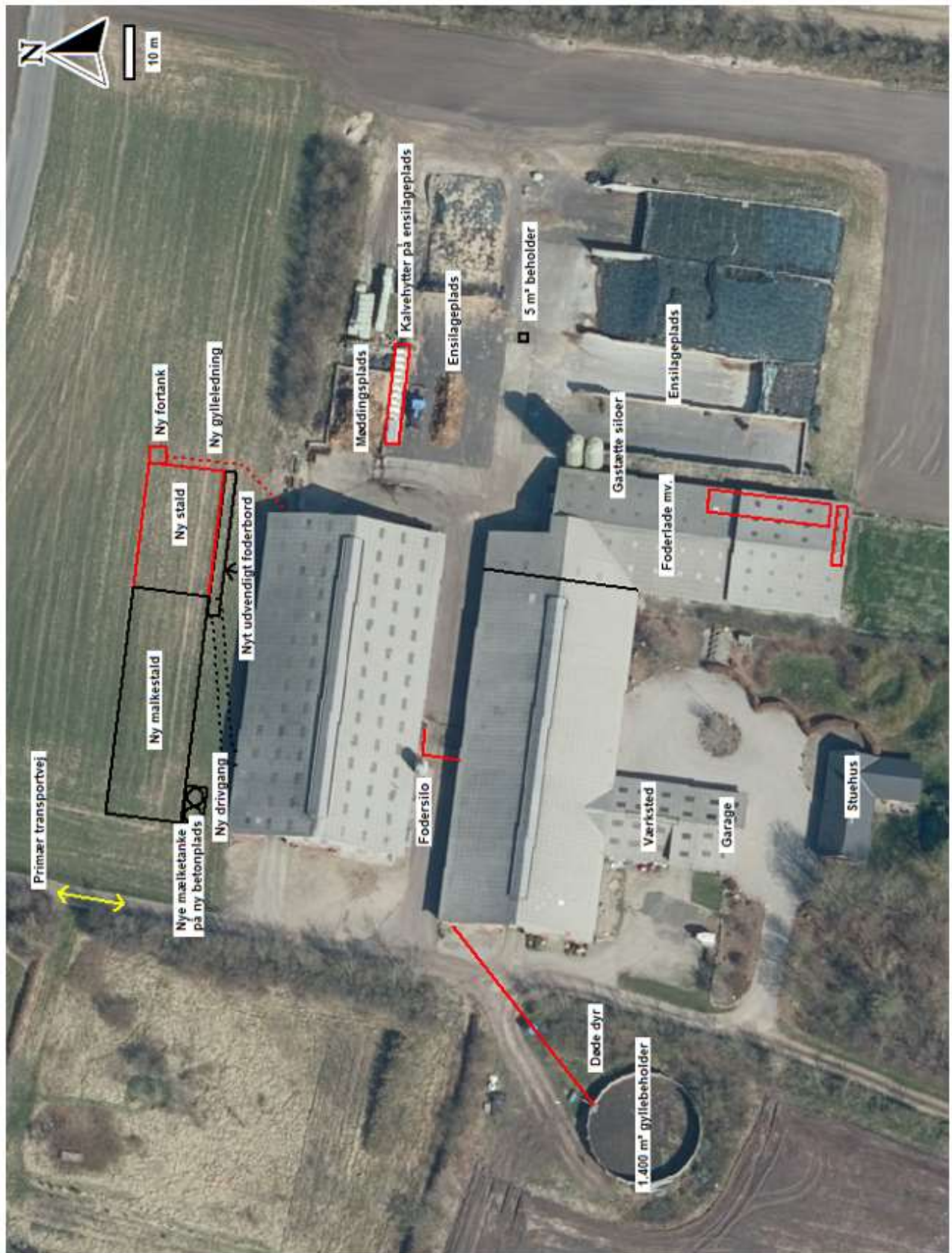
Endvidere er det vurderet, at det ansøgte projekt og det samlede husdyrbrug ikke vil have væsentlig virkning på de bestande af vilde planter, dyr (herunder Bilag IV-arter), eller deres levesteder, som de ovennævnte områder er udpeget på baggrund af.

Der anvendes den bedst tilgængelige teknik, til at forebygge og begrænse eventuel forurening.

Bilag 1: Bygningsoversigt



Bilag 2: Oversigtskort uden den store gyllebeholder

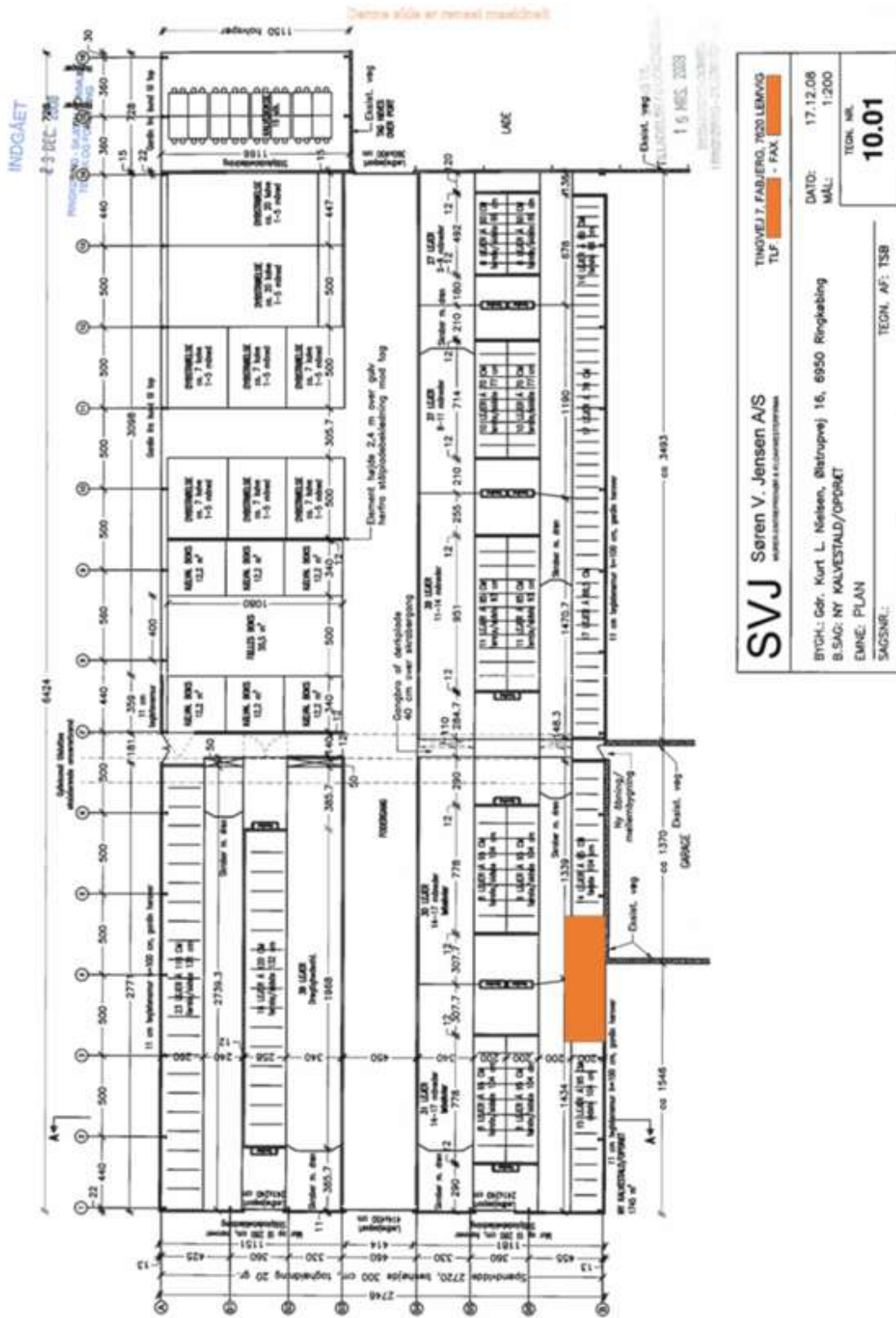


Bilag 3: Tegning af stald med spalter



Nord er mod venstre

Bilag 4: Tegning af stald med fast drænet gulv



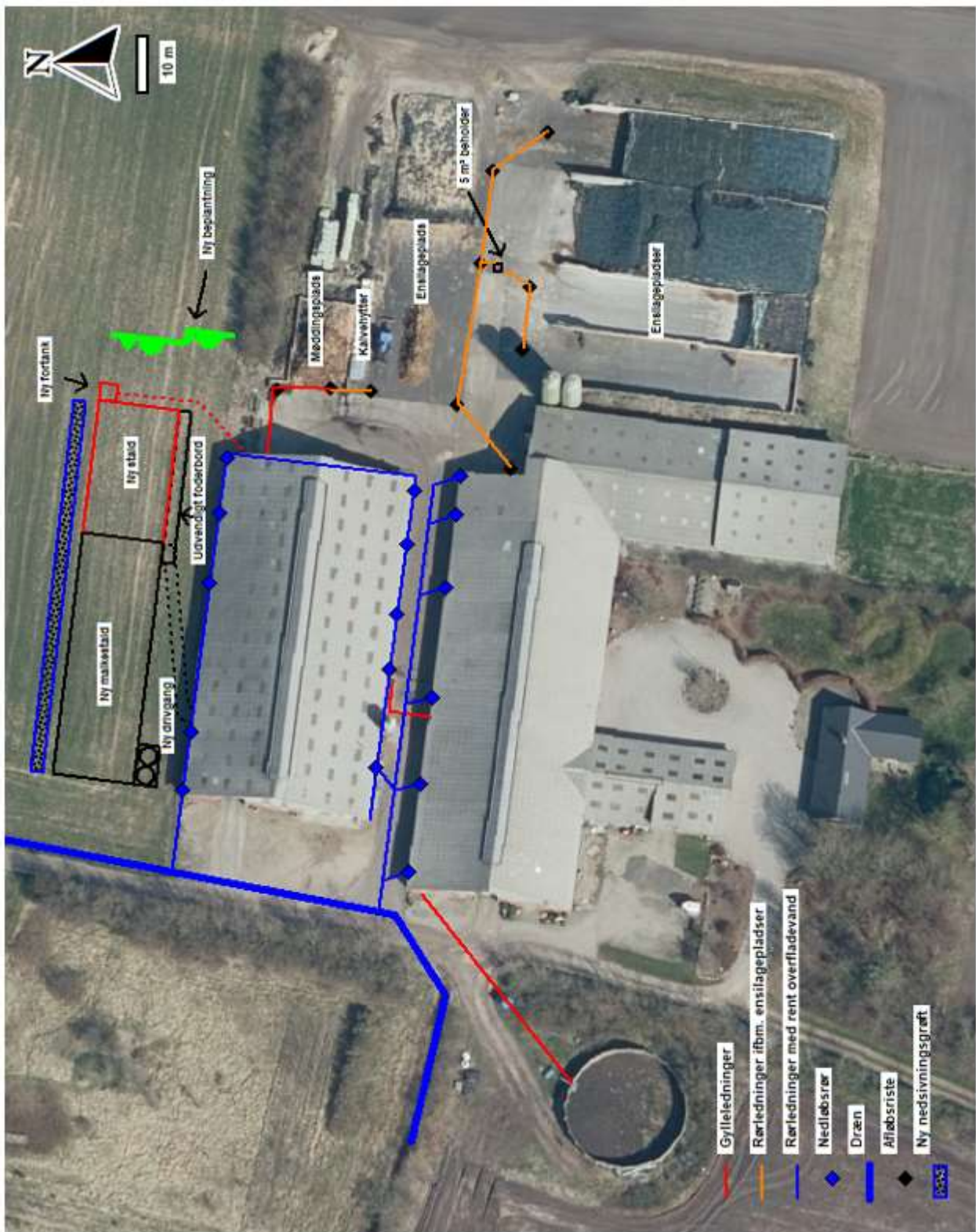
Nord er mod venstre

SVJ	Søren V. Jensen A/S <small>arkitekt og rådgiver</small>	TINKOVLEJ 7, FABJERG, 7620 LEMVING TLF. XXXXXX - FAX. XXXXXX	DATO: 17.12.08 MÅL: 1:200
	BYGH: Gdr. Kurt L. Nølsen, Ølstrupvej 16, 6950 Ringkøbing B.SAG: NY KALVESTALD/OPDRKT EMNE: PLAN	TECH. AF: TSB	TECH. NR. 10.01
SAGS NR.:			

Bilag 5: Beregning opbevaringskapacitet

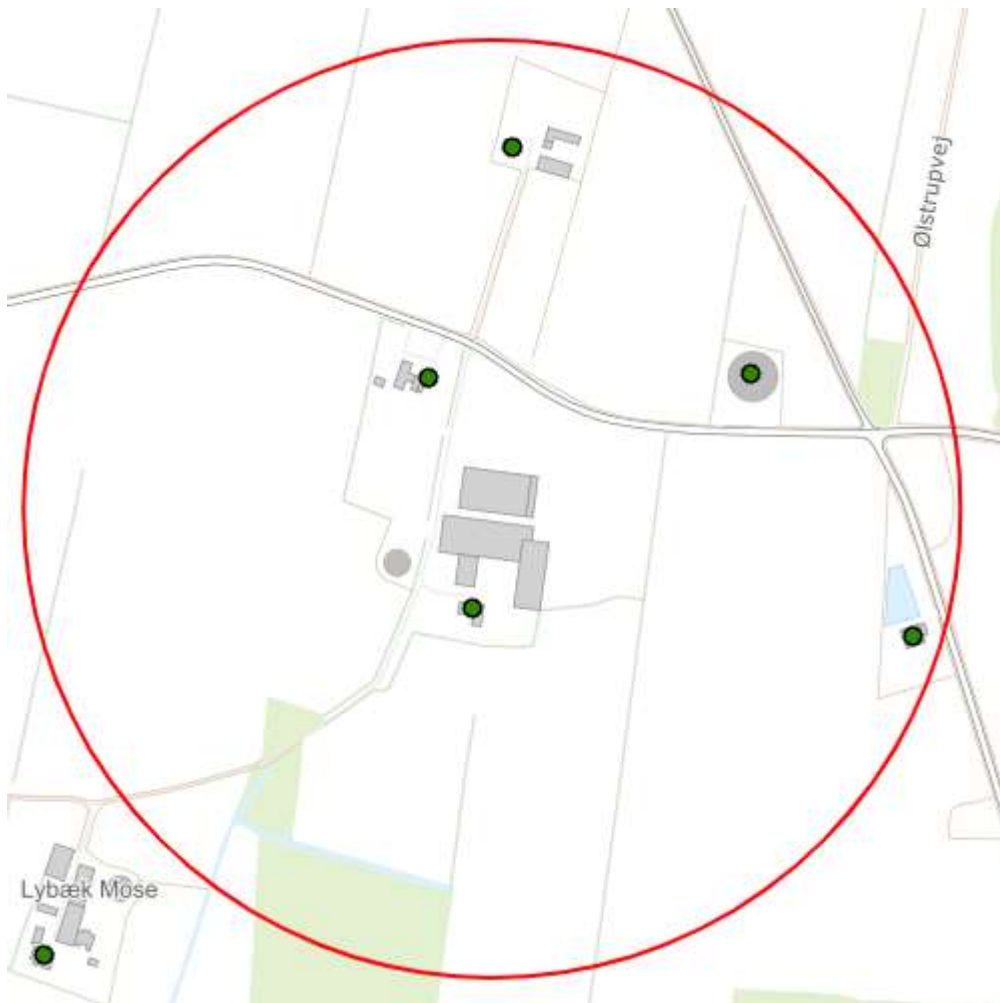
Ølstrupvej 16									
Normalt 2021									
Skannet fordeling									
	I alt	Sengestald	Dybstrøelse	Andet	Udegående i mdr.				
Køer, tung race	265	260	5		0	0	Volumenvægte		m ³ /ton
Småkalve (0-6 mdr.)	50	0	50		0	0			
Opdræt (6-24 mdr.)	150	150	0		0	0	Gylle		1
Opdræt (21-24 mdr.)	0	0	35		0	0	Dybstrøelse		1,7
Tyrekalve (40-55 kg)	0	0	0		0	0			
Slagtekalve (40-230 kg)	0	0	0						
Slagtekalve (230-440 kg)	0	0	0						
Forventet ydelse (EKM)	12000								
Korrektion ift. forventet ydelse									
If. normalt: For hver 100 kg energikorrigeret mælk (EKM), som produceres mere end 11.194 kg EKM pr. årsko, tillægges 0,51 % af kvælstoffet. N udgør 160,5 kg.									
Normydelse									
	11194	Ekstra ydelse	806	N norm	160,7	Korrektionsfaktor	1,0411		
Gylle									
		Norm	Korrigeret norm	Gylle i ton	Gylle i m ³				
Køer, gyllesystem		32,31	33,64	8746	8746				
Opdræt (6-24 mdr.), gyllesystem		6,44	6,11	916	916				
Opdræt (21-24 mdr.), gyllesystem		6,44	7,73	0	0				
Slagtekalve (230-440 kg), gyllesystem		2,85	2,85	0	0				
Total					9662				
Dybstrøelse									
		Norm	Korrigeret norm	Dybst. i ton	Dybst. i m ³				
Køer, ren dybstrøelse			16,26	16,93	85	144			
Småkalve (0-6 mdr.), ren dybstrøelse			1,89	1,89	94	160			
Opdræt (6-24 mdr.), ren dybstrøelse			5,52	5,26	0	0			
Opdræt (21-24 mdr.), ren dybstrøelse			5,52	6,66	233	396			
Tyrekalve (40-55 kg), ren dybstrøelse			0,98	0,054	0	0			
Slagtekalve (40-230 kg), ren dybstrøelse			0,98	0,980	0	0			
Slagtekalve (230-440 kg), ren dybstrøelse			2,53	2,531	0	0			
Total					412	701			
Ekstra vand til opbevaring									
Gennemsnitsnedbør i tiåret 2010-2019 i Ringkøbing-Skjern Kommune*			922,5		Vand i m ³				
Antal m ² med regnvand fra ensilagepladser, møddingsplads mv			4500				4151		
Antal m ² vaskeplads			0				0		
Vaskevand			0				0		
Møddingsplads			0				0		
I alt til opbevaring i gyllebeholdere							4151		
Opbevaringsanlæg, gylle									
				m ² overflade	Reduktion ved telt				
Gyllebeholder på 1.400 m ³ fra 199?			1400						
Gyllebeholder på 5.000 m ³ fra 2012?			5000						
Opbevaringsaftale i gyllebeholder på Heebro 895 m ³ på Heebro 8			895						
Opbevaringsaftale med Højen Maskinstation			2320						
Kanalkapacitet i løsdriftstald med spalter			750						
Mangler for minimum 9 mdr. opbevaringskapacitet			0						
I alt			10365						
Gylle mv. til udkørsel							13814		0
					Opbevaringskapacitet i mdr.:				9,0
* https://www.danva.dk/viden/bm/om-benchmarking/nedboersvariation-paa-danmarkskort/									
I praksis er der udegående dyr, hvorfor en del af gødningen vil afsættes på marken.									

Bilag 6: Afløbsplan og beplantningsplan



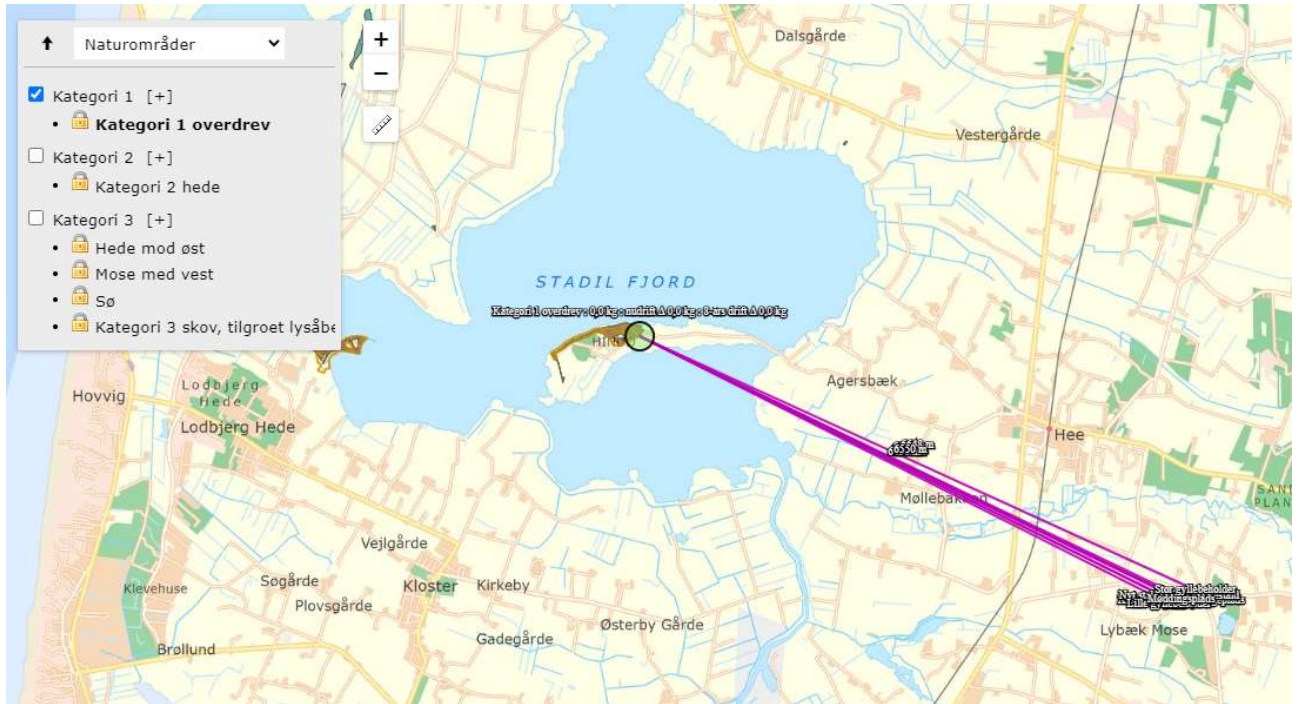
Bilag 7: Adresser inden for konsekvensradius

Der er foretaget nabohøring inden for konsekvensradius på 374 meter fra lugtcentrum af anlægget. På nedenstående kort er konsekvensradius indtegnet.

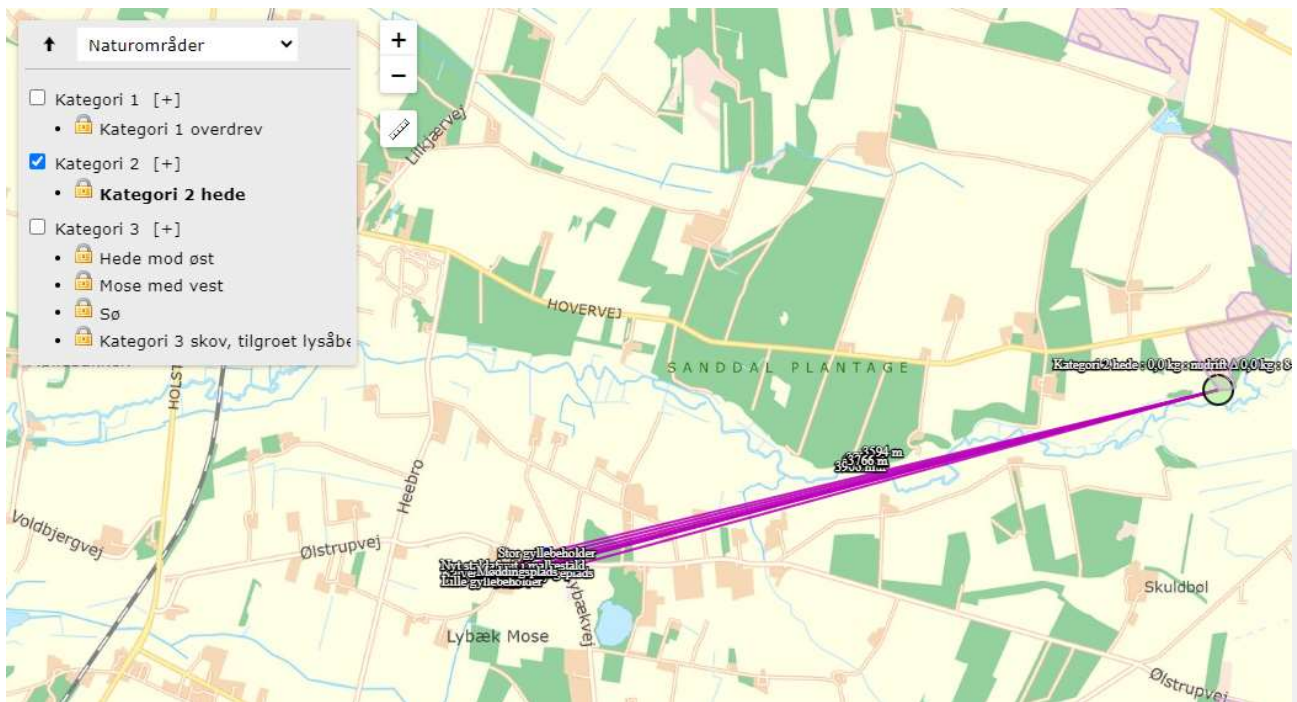


Bilag 8: Natur

Kategori 1 natur



Kategori 2 natur



Kategori 3 natur og potentiel ammoniakfølsom skov

