



# Miljøgodkendelse af Rosbjergvej 15, 9500 Hobro

- *Bygningsmæssige udvidelser og ændringer og udvidelse af svineproduktionen.*

## § 12

Lov nr. 1486 af 4.  
december 2009 om  
miljøgodkendelse mv.  
af husdyrbrug

Dato for gyldighed:  
**2. august 2013**

Rebild Kommune

Natur og Miljø

Hobrovej 88

9530 Støvring

Telefon 99 88 99 88

raadhus@rebild.dk

[www.rebild.dk](http://www.rebild.dk)

Sagsnr.: 09.17.15-P19-4953-08

## INDHOLDSFORTEGNELSE

1	Resumé og samlet vurdering .....	4
1.1	Ansøgning om miljøgodkendelse.....	4
1.2	Ikke teknisk resume .....	4
1.3	Kommunens samlede vurdering.....	4
2	Generelle forhold .....	5
2.1	Lovgrundlag .....	5
2.2	Offentlighed .....	5
2.3	Gyldighed.....	5
2.4	Revurdering.....	6
2.5	Ophør .....	6
2.6	Meddelelsespligt – anlæg, arealer, ejerforhold .....	6
2.7	Klagevejledning .....	7
3	Husdyrbrugets beliggenhed og planmæssige forhold .....	7
3.1	Bygge- og beskyttelseslinier, afstande, fredninger mv. ....	7
3.2	Placering i landskabet .....	8
4	Bedste tilgængelige teknik (bat) .....	8
5	Husdyrhold, staldanlæg og drift.....	12
5.1	Husdyrhold og staldindretning.....	12
5.2	Fodring .....	14
5.3	Energi- og vandforbrug .....	17
5.4	Spildevand herunder regnvand.....	18
5.5	Affald .....	19
5.6	Råvarer og hjælpestoffer .....	20
5.7	Driftsforstyrrelser eller uheld.....	20
6	Gødningsproduktion og –håndtering .....	21
6.1	Gødningstyper og mængder .....	21
6.2	Flydende husdyrgødning .....	22
6.3	Gyllekøling.....	23
6.4	Fast gødning inkl. dybstrøelse .....	24
6.5	Anden organisk gødning .....	24
7	Forurening og gener fra husdyrbruget .....	24
7.1	Ammoniak og natur .....	24
7.2	Lugt .....	25
7.3	Fluer og skadedyr.....	26
7.4	Transport .....	26
7.5	Støj fra anlægget og maskiner.....	27
7.6	Støv fra anlæg og maskiner.....	28
7.7	Lys.....	29
8	Påvirkning fra arealerne .....	29
8.1	Udbringningsarealerne .....	29
8.2	Andre arealer.....	31
8.3	Påvirkninger af søer og vandløb .....	32
8.4	Kvælstof og fosfor til fjord & hav .....	32
8.5	Påvirkning af arter med særligt strenge beskyttelseskrav (bilag iv arter).....	34
8.6	Kvælstof til grundvand.....	34
9	Management.....	34

10	Egenkontrol.....	35
11	Alternative løsninger og 0-alternativet .....	36
11.1	Alternative løsninger og 0-alternativet .....	36
12	Bilag.....	37

## 1 RESUMÉ OG SAMLET VURDERING

---

### 1.1 ANSØGNING OM MILJØGODKENDELSE

---

Gårdejer Jesper Højsgaard, har ansøgt om, i henhold til husdyrgodkendelsesloven, at få miljøgodkendt husdyrbruget på adressen, Rosbjergvej 15, 9500 Hobro, med de til ejendommen tilhørende arealer. Første version af ansøgningen er indkommet til Rebild Kommune i december 2007.

### 1.2 IKKE TEKNISK RESUME

---

Rebild Kommune godkender hermed en årlig produktion på 940 årssøer, 29140 smågrise og 720 polte, svarende til 399,6 DE på husdyrbruget beliggende Rosbjergvej 15, 9500 Hobro. De angivne DE er opgivet i henhold til den Husdyrgødningsbekendtgørelse, der var gældende på tidspunktet for meddelelse af denne miljøgodkendelse.

Projektet omfatter også at et nuværende maskinhus inddrages til stald, samt etablering ny stald og en drivgang.

Der er siden indsendelse af første version af ansøgningen foretaget projektilpasninger for at driften af ejendommen kan opfylde kravene til at en miljøgodkendelse kan meddeles. F.eks. er størrelsen af det ansøgte dyrehold nedbragt, mængden af efterafgrøder øget, fodertilpasninger og gyllekøling er tilført.

Tilpasningerne sikrer at lovgivningens krav til udvaskning af næringsstoffer, lugt og BAT overholdes.

### 1.3 KOMMUNENS SAMLEDE VURDERING

---

Kommunen har vurderet, at der kan meddeles godkendelse af den ansøgte ændring og udvidelse i henhold til de gældende regler<sup>1</sup>. Miljøgodkendelsen er baseret på oplysningerne i ansøgningen samt efterfølgende beregninger og betinget af godkendelsens vilkår.

Kommunen vurderer, at husdyrbruget har truffet de nødvendige foranstaltninger til at forebygge og begrænse forureningen fra husdyrbrugets anlæg og arealer. Endvidere vurderer kommunen, at husdyrbruget efter udvidelsen/ændringen kan drives uden væsentlige indvirkninger på miljøet, såfremt vilkårene i denne godkendelse overholdes. En nærmere beskrivelse af vurderingerne fremgår af de enkelte afsnit.

---

<sup>1</sup> Lov nr. 1486 af 4. december 2009 om miljøgodkendelse m.v. af husdyrbrug.

## 2 GENERELLE FORHOLD

---

### 2.1 LOVGRUNDLAG

---

Miljøgodkendelsen meddeles i henhold til § 12 i lov nr. 1486 af 4. december 2009 om miljøgodkendelse m.v. af husdyrbrug og lovebekendtgørelse nr. 879 af 26. juni 2010 om miljøbeskyttelse.

Miljøgodkendelsen meddeles under forudsætning af, at gældende regler på området samt godkendelsens vilkår til hver tid overholdes. Husdyrbruget skal placeres, indrettes og drives i overensstemmelse med de oplysninger, der fremgår af ansøgningen, og med de ændringer, der fremgår af godkendelsens vilkår. Godkendelsen omfatter hele ejendommen samt alle arealer, der drives under det pågældende CVR-nummer, jf. bilag 1.

Ejendommens VVM-screening fra 25.maj 2005 bortfalder ved meddelelse af denne godkendelse.

### 2.2 OFFENTLIGHED

---

Ansøgningen blev offentliggjort i ugeaviser i uge 18, 2011.

Der indkom ingen bemærkninger til ansøgningen.

I forbindelse med en tidligere offentliggørelse af ansøgningen i 2009 bad Dansk Etomoloisk Forening om udkast til afgørelse.

Udkast til miljøgodkendelsen blev sendt til høring hos naboer, Dansk Etomologisk Forening og skønnede parter i sagen den 31. maj 2013 med en frist på 6 uger til at indsende bemærkninger.

I høringsperioden er der indkommet kommentarer fra Flemming Justesen, Rosbjergvej 18. Kommentarerne og kommunens behandling deraf er vedlagt i bilag 6.

### 2.3 GYLDIGHED

---

#### Vilkår:

**2.3.1** De bygningsmæssige ændringer skal være iværksat inden 2 år fra godkendelsens ikrafttræden, ellers bortfalder den del af godkendelsen, der ikke er udnyttet. Der gives herefter 3 år til at komme op på det tilladte dyrehold. Hvis udvidelsen af dyreholdet på dette tidspunkt ikke har været helt eller delvist udnyttet, bortfalder den del af godkendelsen, der ikke har været udnyttet..

## 2.4 REVURDERING

---

Miljøgodkendelser skal regelmæssigt og mindst hvert 10. år tages op til revurdering. Den første regelmæssige vurdering skal dog foretages, når der er forløbet 8 år. For husdyrbrug omfattet af IE direktivet skal revurderingen dog gennemføres senest 4 år efter EU-kommissionen har offentliggjort BAT-konklusionen. Det er planlagt at påbegynde den første revurdering i årstal 2021. Revurdering omfatter alle vilkår i godkendelsen.

## 2.5 OPHØR

---

### Vilkår:

**2.5.1** Inden eventuelt ophør af husdyrbruget skal kommunen kontaktes med et skriftligt forslag til en ophørsplan.

### Ansøgers oplysninger:

I forbindelse med ophør vil der blive truffet de nødvendige foranstaltninger med henblik på at overlevere anlægget i forsvarlig miljømæssig tilstand. Den resterende husdyrgødning i kummer og tanke vil blive fjernet.

Staldene vil blive rengjort og spildevandet kørt ud på dyrkede arealer i henhold til lovgivningen.

Udtjent inventar og andet metal vil blive leveret til produkthandleren. Udtjent elektronisk udstyr vil blive leveret til genbrug. Andet affald vil blive afhændet efter miljølovens forskrifter.

### Kommunens kommentarer:

Der er stillet vilkår om, at ejer ved eventuelt ophør af produktionen skal kontakte kommunen med et skriftligt forslag til en ophørsplan. En ophørsplan kan indeholde beskrivelse af mængden af f.eks. kemikalier, affaldsprodukter, gødning og andre miljøskadelige stoffer og hvordan de bortskaffes samt beskrivelse af eventuel nedrivning af anlæg mv.

Rebild kommune vurderer, at der ikke er behov for at stille yderligere vilkår vedrørende ophør.

## 2.6 MEDDELELSESPLIGT – ANLÆG, AREALER, EJERFORHOLD

---

Det er Rebild Kommune der vurderer, om fremtidige ændringer på bedriften skal udløse krav om tillæg til miljøgodkendelsen.

Udskiftning af arealerne omfattet af denne godkendelse skal altid forud anmeldes til kommunen. Dette skal ske i henhold til de generelle regler på området. Anmeldelsen vurderes herefter af kommunen. Dette skal ske i henhold til de generelle regler på området. Anmeldelsen vurderes herefter af kommunen. Udskiftning af arealer inden for samme kategori (ejede/forpagtede og

tredjemands arealer) kan ske uden en ny godkendelse såfremt kommunen vurderer, at de nye arealer ikke er mere sårbare.

## 2.7 KLAGEVEJLEDNING

---

Godkendelser og tilladelser kan påklages til Natur- og Miljøklagenævnet inden 4 uger fra afgørelsen er offentligt bekendtgjort. En eventuel klage skal indgives skriftligt til Rebild Kommune, Center Natur og Miljø, Hobrovej 88, 9530 Støvring. Kommunen sender umiddelbart efter klagefristens udløb en eventuel klage videre til Natur- og Miljøklagenævnet, ledsaget af den påklagede afgørelse og det materiale, der er indgået i sagens bedømmelse. En eventuel klage skal være Rebild Kommune i hænde **senest den 30. august 2013 kl. 14.00.**

Det er en betingelse for Natur- og Miljøklagenævnets behandling af en klage, at klager indbetaler et gebyr til Natur- og Miljøklagenævnet. Klagegebyret er fastsat til 500 kr. Natur- og Miljøklagenævnet udsender en opkrævning på gebyret, når nævnet har modtaget klagen fra Rebild Kommune. Vejledning om gebyrordningen kan findes på Natur- og Miljøklagenævnets hjemmeside [www.nmkn.dk](http://www.nmkn.dk).

Godkendelsen kan godt udnyttes, selvom der klages over den, medmindre Natur- og Miljøklagenævnet bestemmer andet, og under forudsætning af, at andre nødvendige tilladelser er indhentet. Det skal bemærkes, at Natur- og Miljøklagenævnet ved sin behandling kan ændre eller ophæve en godkendelse. Udnyttes en godkendelse, der er klaget over, sker det derfor for egen regning og risiko.

Denne afgørelse kan endvidere indbringes for domstolene, jf. husdyrlovens § 90. En eventuel sag skal være anlagt inden 6 måneder efter annonceringen.

## 3 HUSDYRBRUGETS BELIGGENHED OG PLANMÆSSIGE FORHOLD

---

### 3.1 BYGGE- OG BESKYTTELSESLINIER, AFSTANDE, FREDNINGER MV.

---

#### Ansøgers oplysninger:

Udvidelsen overholder de generelle afstandskrav.

- Ikke-almene vandforsyningsanlæg (>25 m)
- Almene vandforsyningsanlæg (>50 m)
- Vandløb, søer eller dræn der ledes til vandløb (>15 m)
- Off. Vej eller privat fællesvej (>15 m)
- Levnedsmiddelvirksomhed (>25 m)
- Beboelse på samme ejendom (>15 m)
- Naboskel (>30 m)

Kommunens kommentarer:

Det er kommunens vurdering, at alle afstandskrav, herunder krav husdyrlovens § 6 og § 8 er overholdt. Se endvidere naturvurderingen i bilag 3.

### **3.2 PLACERING I LANDSKABET**

---

Ansøgers oplysninger:

Staldanlægget er beliggende i det åbne land omkring 625 meter syd for Rørbæk (målt fra nærmeste hjørne til byzonen). Den nærmeste nabobeboelse på en ejendom uden landbrugspligt er omkring 400 meter fra staldanlægget (målt fra nærmeste hjørne til nærmeste hjørne). Den nærmeste samlet bebyggelse er Døstrup i en afstand af over 2 km mod øst.

Staldanlægget er beliggende udenfor bygge- og beskyttelseslinier. Desuden er der ingen særlige interesser i området såsom værdifulde kulturmiljøer og fredninger

Kommunens kommentarer:

Ejendommens stuehus og en mindre del af de eksisterende anlæg ligger inden for område udpeget som værdifuldt kulturmiljø i kommuneplan 2009.

Nyetablere bygninger som følge af godkendelsen, drivgangen og etablering af farestald ligger uden for det værdifulde kulturmiljø, og i mellem eksisterende byggerier. De ny stald opføres som en forlængelse af eksisterende stald. Det vurderes således ikke være negative landskabsmæssige konsekvenser af det nyetablerede. Der er derfor ikke behov for at stille vilkår. Se endvidere naturvurderingen i bilag 3.

## **4 BEDSTE TILGÆNGELIGE TEKNIK (BAT)**

---

---

Kommunens kommentarer:

Et af miljøgodkendelseslovens hovedformål er, at fremme anvendelsen af bedste tilgængelige teknik (BAT), herunder renere teknologi, således at ressourceforbruget og tab af forurenende stoffer til omgivelserne bliver mindst mulig. BAT er således et bredt begreb, der for husdyrbrug omfatter alle anvendte teknikker og miljøteknologi til nedbringelse af forurening. Hvorvidt husdyrbruget lever op til kravet om anvendelse af BAT beror på en helhedsvurdering under hensyntagen til proportionalitetsprincippet.

I vurderingen inddrages følgende punkter:

- Ammoniakemission fra anlæg
- Management
- Foder
- Staldindretning



- Forbrug af vand og energi
- Opbevaring/behandling af husdyrgødning
- Udbringning af husdyrgødning

### **Ammoniakemission fra anlæg**

Husdyrbrugets emission af ammoniak til omgivelserne påvirkes af flere af ovenstående punkter, og er således en essentiel del af BAT-vurderingen.

Vurderingen af BAT-niveau af ammoniakemissionen er foretaget med baggrund i:

”Vejledende emissionsgrænseværdier opnåelige ved anvendelse af den bedste tilgængelige teknik (BAT) - Husdyrbrug med konventionelt hold af søer med pattegrise til fravæning (gyllebaserede staldsystemer) - omfattet af husdyrgodkendelseslovens § 11 og § 12, Miljøministeriet, Miljøstyrelsen, 2011”.

”Vejledende emissionsgrænseværdier opnåelige ved anvendelse af den bedste tilgængelige teknik (BAT) - Husdyrbrug med konventionel produktion af smågrise (gyllebaserede staldsystemer) - omfattet af husdyrgodkendelseslovens § 11 og § 12, Miljøministeriet, Miljøstyrelsen, 2011”.

”Vejledende emissionsgrænseværdier opnåelige ved anvendelse af den bedste tilgængelige teknik (BAT) - Husdyrbrug med konventionelt produktion af slagtesvin 30 – 102 kg (gyllebaserede staldsystemer) - omfattet af husdyrgodkendelseslovens § 11 og § 12, Miljøministeriet, Miljøstyrelsen, 2011”.

En stalds levetid uden gennemgribende renoveringer regnes til max. 20 år i forbindelse med beregning af BAT-niveau for ammoniak i godkendelsessammenhæng, jf. klagenævnsafgørelse MNK-131-00080 af 8. februar 2013.

Følgende staldafsnit opføres som følge af projektet, eller er klar til gennemgribende renoveringer, jf. ovenstående nu eller inden for få år:

- ”So og poltestald”, ST-14643, etableret/gennemgribende renoveret i perioden 1986-1997.
- ”Ny sostald”, ST-14644, planlagt etableret i nuværende maskinhus.
- ”Gl. Smågrisestald”, ST-175198, etableret 1992
- Den vestlige del af ”Farestald”, ST-14642, (60 fysiske stipladser) etableret 1992.
- ”Ny farestald”, ST-17878, planlagt etableret.

Resterende staldafsnit vurderes ikke at blive 20 år inden førstkommende revurdering, eller bliver 20 år få år før revurderingen skal foretages. :

- Den østlige del ”Farestald” ”, ST-14642, etableret i hhv. 2000 (20 fysiske stipladser) og 2004 (40 fysiske stipladser).

- ”Eksisterende smågrisestald”, ST-61454, etableret 2006
- ”Farestald øst”, ST-14641, etableret 2006.

På baggrund af ovenstående er den ansøgte produktions vejledende BAT-niveau for ammoniakemission beregnet til 6291 kg NH<sub>3</sub> –N /år.

Den ansøgte produktion vurderes at opfylde BAT-niveauet, da ammoniakemissionen er beregnet til 6288 kg NH<sub>3</sub> –N /år.

Niveauet er opnået ved at ansøger har kombineret de valgte staldsystemer med ammoniakreducerende tiltag i form af fodringstiltag og gyllekøling. Der er i afsnit 5.1; 5.2 og 6.3 fastsat vilkår til sikring af at BAT-niveauet for ammoniakemission overholdes.

Det generelle beskyttelsesniveau for ammoniak er overholdt med en margin på 553 kg.

### **Management (ledelses- og kontrolrutiner)**

Se ansøgers oplysninger i afsnit 9 og 10..

Rebild Kommune er enig med ansøger i, at de valgte tiltag er BAT .

### **Foder**

Se ansøgers redegørelse i afsnit 5.2.

Rebild Kommune er enig med ansøger i, at de valgte tiltag er BAT, og fastholder ansøger på tilagene via vilkår i afsnit 5.2.

### **Staldindretning**

Ansøgers valg af staldindretning har stor betydning for ejendommens ammoniakemission og fastholdes derfor med vilkår i afsnit 5.1 med henblik, at sikre overholdelse af beregnet BAT-niveau for ammoniakemissionen.

### **Forbrug af vand og energi**

Se ansøgers redegørelse i afsnit 5.3.

Rebild Kommune er enig med ansøger i, at de valgte tiltag er BAT. Kommunen har endvidere sat vilkår i afsnit 5.3 om en energigennemgang

### **Opbevaring/behandling af husdyrgødning**

Se ansøgers redegørelse i afsnit 6.

Rebild Kommune vurderer, at overholdelse af de generelle regler om opbevaring af husdyrgødning i husdyrgødningsbekendtgørelsen er udtryk for BAT.

Ansøger har valgt, at etablere gyllekøling i stald "Ny sostald", ST 14644 mhb. på overholdelse af BAT-niveauet for ammoniak . Kommunen fastholder gyllekølingen via vilkår i afsnit 6,3.

### **Udbringning af husdyrgødning**

Rebild Kommune anser som udgangspunkt husdyrgødningsbekendtgørelsen generelle udbringningskrav som værende BAT.

For vurdering af BAT-niveau, for fosfor, i husdyrgødning i svinebesætninger, er miljøstyrelsens vejledende emissionsgrænseværdier benyttet. Værdierne er angivet i miljøstyrelsens vejledninger, nævnt under ovenstående afsnit om ammoniakemission fra anlæg.

Med den valgte sammensætning af dyreholdet, er det beregnet, at fosforindholdet i den mængde husdyrgødning der produceres på anlægget højst må være 9.931 kg P ab lager.

Kravet er overholdt, i det der i det ansøgte projekt er 9.574 kg P ab lager.

Ansøger har ikke haft behov for at benytte virkemidler til overholdelse af kravet.

### **Overordnet BAT-vurdering**

På baggrund af ansøgers oplysninger, er herefter Rebild Kommunes vurdering, at husdyrbruget, ved efterlevelse af denne godkendelse samt generel lovgivning, lever op til BAT.

## 5 HUSDYRHOLD, STALDANLÆG OG DRIFT

### 5.1 HUSDYRHOLD OG STALDINDRETNING

#### Vilkår:

- 5.1.1 Den samlede produktion må ikke overstige 399,6 DE på årsplan.
- 5.1.2 Staldindretning, dyretype i de enkelte stalde skal være i overensstemmelse med ansøgers oplysninger, jf. nedenstående tabeller og tekst.
- 5.1.3 Maksimalt antal dyr (antal stipladser) mv. i de enkelte stalde skal være i overensstemmelse med de 3 nedenstående tabeller.
- 5.1.4 Den samlede ammoniakemmission fra stald og lager må ikke overstige 6291 kg N/år.

#### Ansøgers oplysninger:

##### Beskrivelse af anlægget:

Husdyrbrugets samlede anlæg

##### Staldoversigt med angivelse af Stald-ID for staldnavn

Ud for betegnelsen for hvert staldafsnit er der angivet et stald-ID, der efterfølgende erstatter det oplyste navn på staldafsnittet.

StaldID	Staldafsnit navn
ST-14641	Farestald øst
ST-14642	Farestald
ST-14643	So og poltestald
ST-14644	Ny sostald
ST-61454	Eksisterende smågrisestald
ST-175198	Gl. smågrisestald
ST-178178	Nyarestald

##### Oversigt over dyretyper og staldsystemer der indgår i ansøgningen

Tabellen viser hvilke kombinationer af dyretyper og staldsystemer (dyrekategorier), der indgår i ansøgningen. Koden for dyretype og staldsystem (staldsystemkode) erstatter efterfølgende den fulde betegnelse.

Staldsystem kode	Navn på dyretype og staldsystem	Nudrift/ansøgt	Antal dyr	Antal DE
SvSo01	Årsso, løbe- og drægtighedsstald, Individuel opstaldning, delvis spaltegulv	Nudrift	212	34,44
		Ansøgt	293	47,60
SvSo10	Årsso,arestald, Kassestier, fuldspaltegulv	Nudrift	708	49,64
		Ansøgt	768	53,84
SvSm03	Smågrise fra 7,2 kg, Drænet gulv + spalter (50/50)	Nudrift	18350	84,69
		Ansøgt	37465	163,40
SvSl02	Slagtesvin, Delvis spaltegulv, 25-49% fast gulv	Nudrift	0	0,00
		Ansøgt	464	11,34
SvSo09	Årsso,arestald, Kassestier, delvis spaltegulv	Nudrift	0	0,00
		Ansøgt	172	12,06
SvSo07	Årsso, løbe- og drægtighedsstald, Løsgående, delvis spaltegulv	Nudrift	496	80,57
		Ansøgt	647	105,10
SvSl04	Slagtesvin, Drænet gulv + spalter (33/67)	Nudrift	0	0,00
		Ansøgt	256	6,26

Tabellen viser hvilke dyrekategorier, der indgår i ansøgningen i henholdsvis nudrift og ansøgt drift. Stald-ID og staldsystemkoder er forklaret i de ovenstående tabeller. Tal i kursiv er standardtal (normalt), som anvendes i beregningerne, når ansøger ikke har oplyst andet. Når et tal ikke vises i kursiv, betyder det, at ansøger har indtastet sine egne oplysninger.

StaldID	Godk. pligtig renovering	Staldsystem kode	Nudrift/ansøgt	Antal dyr	Antal Stipladser	Evt. vægt (kg)/alder (mdr.)		Evt. mælkeydelse /ændret fravænningsvægt i alt per årssø*	Antal DE
						Ind	Ud		
ST-14641	Nej	SvSo01	Nudrift	212	149			0,00	34,44
			Ansøgt	293	224			0,00	47,60
		SvSo10	Nudrift	387	115			0,00	27,13
			Ansøgt	306	73			0,00	21,45
ST-14642	Nej	SvSo10	Nudrift	321	97			0,00	22,51
			Ansøgt	462	110			0,00	32,39
		SvSm03	Nudrift	0	0	7,20	30,00		0,00
			Ansøgt	0	0	7,20	30,00		0,00
ST-14643	Nej	SvSI02	Nudrift	0	0	30,00	102,00		0,00
			Ansøgt	464	116	45,00	107,00		11,34
		SvSo09	Nudrift	0	0			0,00	0,00
			Ansøgt	0	0			0,00	0,00
		SvSo07	Nudrift	496	347			0,00	80,57
			Ansøgt	174	132			0,00	28,27
		SvSI04	Nudrift	0	0	30,00	102,00		0,00
			Ansøgt	256	64	45,00	107,00		6,26
ST-14644	Nej	SvSo07	Nudrift	0	0			0,00	0,00
			Ansøgt	473	360			0,00	76,84
ST-61454	Nej	SvSm03	Nudrift	18350	3060	7,20	30,00		84,69
			Ansøgt	20815	3168	7,30	35,00		116,72
		SvSm03	Nudrift	0	0	7,20	30,00		0,00
			Ansøgt	8325	628	7,30	16,00		14,66
ST-175198	Nej	SvSm03	Nudrift	0	0	7,20	30,00		0,00
			Ansøgt	8325	628	16,00	35,00		32,02
ST-178178	Nej	SvSo09	Nudrift	0	0			0,00	0,00
			Ansøgt	172	41			0,00	12,06
Sum			Nudrift						249,34
			Ansøgt						399,60
Ændring alle produktioner:									150,25

\* Ændret fravænningsvægt i alt per årssø er beregnet efter formlen: Ændret fravænningsvægt per årssø = ((Indtastet vægt ved fravæning - 7,3) x aktuelt antal fravænnede smågrise per årssø). Hvor antal fravænnede smågrise per årssø enten er den indtastede værdi eller det aktuelle antal smågrise ifølge nyeste N-normer (dvs. svstemetets standardtal).

Vedr. stald ST-14644, ”Ny Sostald”: Staldtypen er ikke SvSo07 som angivet ovenstående. Stalden indrettes med drænet gulv og spalter. Dette staldsystem er ikke tilgængeligt for søer i husdyrgodkendelse.dk.

### Ny byggeri

Ang. bygge materialer så bliver det røde sten og grå eternit som det eksisterende, på stald drivgangen bliver med stål på tag og stål/ vindnet på siderne. Staldbygningen vil fremstå som en forlængelse uden overgange i forhold til den stalden den bygges i forlængelse af.

Placering af stalde fremgår af bilag 2

### Kommunens kommentarer

Vedr. stald ST-14644, ”Ny Sostald”: Staldsystemet SvSo07 har en ammoniakfordampning på 12 %. Drænet gulv med spalter kan i husdyrgodkendelse.dk vælges for smågrise og slagtesvin, og har for disse dyr en ammoniakfordampning på 14 %. Kommunen har på den baggrund vurderet at denne gulvtype også vil medføre en fordampning på 14 % når den benyttes af søer.

Forskellen i ammoniakfordampning fra stald ST-14644 om der benyttes et staldsystem med 12 eller 14 % fordampning vurderes at være ca. 160 kg (uden forudsætning af de valgte fodringstilæg, og reduktion af fordampning grundet gyllekøling).

Ejendommens BAT-niveauet for ammoniak er upåvirket af den valgte gulvtype i stald ST-14644 da stalden indgår i beregningen som nyetableret. I vurderinger af overholdelse af BAT-niveauet er der

taget højde for forskellen på ca. 160 kg, således at ammoniakfordampningen i de endelige beregninger i husdyrgodkendelse.dk er 160 kg lavere end BAT-niveauet.

I vurderingen af overholdelse af det generelle ammoniakkrav og naturvurderingen er der også taget højde for at ammoniakemissionen er ca. 160 kg højere end husdyrgodkendelse.dk angiver.

Lugtberegningerne i husdyrgodkendelse.dk påvirkes ikke af om søerne står på det ene eller det andet staldsystem.

## 5.2 FODRING

---

### Ammoniakreducerende fodring

#### Kommunens kommentarer

Ansøger har valgt at anvende fodertiltag som virkemiddel for at opfylde BAT-niveauet og fastholdes derfor på det i godkendelsen via vilkår. Under hver enkelt dyregruppe er ansøgers forudsætning for fodringen angivet. Vilkårene er er fastsat som foreslået i Miljøstyrelsens teknologiblade for ammoniakreducerende fodring og tilsætning af benzosyre.

#### Årssøer

Vilkår:

- 5.2.1** Den totale mængde N ab dyr pr. år beregnet som N ab dyr pr. årso x antallet af årssøer skal være mindre end 22.576 kg N pr. år.
- ”N ab dyr pr. årso” beregnes ud fra følgende ligning:  
$$N \text{ ab dyr pr årso} = ((FEso \text{ pr. årso} \times \text{gram råprotein pr. FEso})/6250) - 1,98 - (\text{antal fravænnede pr. årso} \times \text{fravænningsvægt} \times 0,0257).$$
- 5.2.2** Der skal føres en logbog eller en produktionskontrol, hvoraf følgende skal fremgå:
- antal årssøer
  - antal fravænnede pr. årso
  - fravænningsalder og -vægt
  - foderforbrug pr. årso
  - det gennemsnitlige indhold af råprotein pr. FEso i de anvendte blandinger i henholdsvis drægtigheds og diegivningsperioden.
- 5.2.3** N ab dyr skal på baggrund af logbogens eller produktionskontrollens oplysninger beregnes for en sammenhængende periode på minimum 12 måneder svarende til perioden der gælder for beregning af type 2 korrektion i gødningsregnskabet.
- 5.2.4** Der skal udarbejdes en blandeforskrift for foder mindst hver tredje måned, såfremt der anvendes hjemmeblandet foder.
- 5.2.5** Logbogen/produktionskontrollen, indlægssedler for hver tredje måned samt eventuelle blandeforskrifter skal opbevares på husdyrbruget i mindst fem år og forevises på tilsynsmyndighedens forlangende.

### Ansøgers kommentarer

<b>Faktor</b>	<b>Værdi</b>
Antal fravænnede pr. årssø (stk.)	32
Fravænnings vægt (kg)	7,3
FEso pr. årssø	1442
Råprotein pr. FE (gram)	138,7
Antal årssøer	940

### Kommunens kommentarer

Der er sat vilkår til sikring af at ammoniakemissionen fra søerne ikke overstiger det niveau ansøgers oplysninger om fodringstiltag mv. medfører. Vilkårene giver mulighed for ændringer i fodring, antal fravænnede smågrise og fravænningsalder blot den totale mængde N ab dyr pr. år er overholdt.

N ab dyr pr årssø er ud fra ansøgningens oplysninger beregnet til 24,02 kg

### **Smågrise**

Vilkår:

- 5.2.6** Den totale mængde N ab dyr pr. år beregnet som N ab dyr pr. smågris x det årlige antal producerede smågrise skal være mindre end 15.690 kg N pr. år.
- "N ab dyr pr. smågris" beregnes ud fra følgende ligning:  $N \text{ ab dyr pr. smågris} = (((\text{afgangsvægt} - \text{indgangsvægt}) \times \text{FEsv pr. kg tilvækst} \times \text{gram råprotein pr. FEsv}/6250) - ((\text{afgangsvægt} - \text{indgangsvægt}) \times 0,0304 \text{ kg N pr. kg tilvækst}))$ .
- 5.2.7** Der skal føres en føres en logbog eller en produktionskontrol, hvoraf følgende skal fremgå:
- antal producerede dyr
  - gennemsnitlige vægtintervaller (indgangs- og afgangsvægt/slagtevægt)
  - foderforbrug pr. kg tilvækst
  - det gennemsnitlige indhold af råprotein pr. FEsv i foderblandingerne.
- 5.2.8** N ab dyr skal på baggrund af logbogens eller produktionskontrollens oplysninger beregnes for en sammenhængende periode på minimum 12 måneder svarende til perioden for beregning af type 2 korrektion i gødningsregnskabet.
- 5.2.9** Foderet til smågrise skal tilsættes 5,0 g benzosyre pr kg. foder.
- 5.2.10** Der skal udarbejdes en blandeforskrift for foder mindst hver tredje måned, såfremt der anvendes hjemmeblandet foder.
- 5.2.11** Logbogen/produktionskontrollen, indlægssedler for hver tredje måned samt eventuelle blandeforskrifter skal opbevares på husdyrbruget i mindst fem år og forevises på tilsynsmyndighedens forlangende.

### Ansøgers kommentarer

<b>Faktor</b>	<b>Værdi</b>
Indgangsvægt, kg	7,3
Afgangsvægt, kg	35
FEsv pr. kg tilvækst	1,89
Råprotein pr. FEsv (gram)	164,8
Antal producerede smågrise	29140

Der benyttes 5,00 g benzoesyre pr. kg foder til smågrisene.

### Kommunens kommentarer

Der er sat vilkår til sikring af at ammoniakemissionen fra smågrisene ikke overstiger det niveau ansøgers oplysninger om fodringstiltag mv. medfører. Vilkårene giver mulighed for ændringer i fodring, ind- og afgangsvægte samt antal producerede smågrise, blot den totale mængde N ab dyr pr. år er overholdt.

N ab dyr pr smågris er ud fra ansøgningens oplysninger beregnet til 0,54 kg

### **Polte/slagtesvin**

Vilkår:

**5.2.12** Den totale mængde N ab dyr pr. år beregnet som N ab dyr pr. polt x det årlige antal producerede slagtesvin skal være mindre end 1835 kg N pr. år.

”N ab dyr pr. slagtesvin” beregnes ud fra følgende ligning:

$$\text{N ab dyr pr. slagtesvin} = (((\text{afgangsvægt} - \text{indgangsvægt}) \times \text{FEsv pr. kg tilvækst} \times \text{gram råprotein pr. FEsv} / 6250) - ((\text{afgangsvægt} - \text{indgangsvægt}) \times 0,0296 \text{ kg N pr. kg tilvækst})), \text{ hvor afgangsvægt} = \text{slagtevægt} \times 1,31$$

**5.2.13** Der skal føres en logbog eller en produktionskontrol, hvoraf følgende skal fremgå:

- antal producerede dyr
- gennemsnitlige vægtintervaller (indgangs- og afgangsvægt)
- foderforbrug pr. kg tilvækst
- det gennemsnitlige indhold af råprotein pr. FEsv i foderblandingerne.

**5.2.14** N ab dyr skal på baggrund af logbogens eller produktionskontrollens oplysninger beregnes for en sammenhængende periode på minimum 12 måneder svarende til perioden for beregning af type 2 korrektion i gødningsregnskabet.

**5.2.15** Der skal udarbejdes en blandeforskrift for foder mindst hver tredje måned, såfremt der anvendes hjemmeblandet foder.

**5.2.16** Logbogen/produktionskontrollen, indlægssedler for hver tredje måned samt eventuelle blandeforskrifter skal opbevares på husdyrbruget i mindst fem år og forevises på tilsynsmyndighedens forlangende.



Ansøgers oplysninger:

<b>Faktor</b>	<b>Værdi</b>
Indgangsvægt (kg)	45
Afgangsvægt (kg)	107
FEsv pr. kg tilvækst	2,87
Gram råprotein pr. FEsv	154,0
Antal producerede slagtesvin	720

Kommunens kommentarer:

Der er sat vilkår til sikring af at ammoniakemissionen fra poltene ikke overstiger det niveau ansøgers oplysninger om fodringstiltag mv. medfører. Vilkårene giver mulighed for ændringer i fodring, ind- og afgangsvægte samt antal producerede polte, blot den totale mængde N ab dyr pr. år er overholdt.

N ab dyr pr polt er ud fra ansøgningens oplysninger beregnet til 2,55 kg

### 5.3 ENERGI- OG VANDFORBRUG

Vilkår:

**5.3.1** Der skal senest et år efter godkendelsesdato udføres energieftersyn af et energiselskab eller en energikonsulent, hvor de energiforbrugende processer i bedriften gennemgås. Der skal udarbejdes en rapport som indeholder resultater og konkrete energibesparende forslag med tilhørende tilbagebetalingstid. Rapporten skal kunne fremvises til tilsynsmyndigheden på forlangende.

Ansøgers oplysninger:

**Råvare og energiforbrug (tons, m<sup>3</sup>, kg, l)**

<b>(Faktisk/beregnet)</b>	<b>Nudrift</b>	<b>Efter udvidelse</b>	<b>Opbevaring</b>
<b>Diesellole til traktorer mv.</b>	13.000 l	10.000 l	Godkendt dieseltank
<b>Halm – til halmfyr</b>	290 tons	290 tons	Højagervej 1
<b>Elforbrug til lys / opvarmning / maskiner</b>	300.000 KWh	400.000 KWh	-

Bedriften foretager selv sprøjtningen, resten af markarbejdet er der hyret maskinstation til. Derfor er maskinparken indskrænket til blot en traktor og en sprøjte. Der benyttes endvidere diesel til transport af halm og korn til ejendommen, samt til oliefyr og korntørring.

Kommunens kommentarer:

Der er stillet vilkår om, at der skal foretages et energieftersyn på ejendommen inden 1 år fra godkendelsesdatoen. Vilkåret er stillet med det formål at sikre, at ansøger bliver opmærksom på energibesparende tiltag.

## **5.4 SPILDEVAND HERUNDER REGNVAND**

---

Vilkår:

- 5.4.1 Der må ikke ske vask af traktorer, maskiner, redskaber og dyretransportvogne mv. på ejendommen med mindre at det sker på tæt befæstet plads hvorfra alt væske løber i afløb der aflaster til gylletank.
- 5.4.2 Tag- og overfladevand må ikke indeholde andre stoffer end hvad der sædvanligt forekommer i regnvand.
- 5.4.3 Tag- og overfladevandet må ikke nedsives i forurennet jord.
- 5.4.4 Der må ikke tilledes sanitært spildevand eller processpildevand til nedsivningsanlægget for tag- og overfladevand.
- 5.4.5 Tag- og overfladevandet ledes til nedsivning i faskine, der skal være dimensioneres ud fra den tilledte vandmængde og jordbundens dræningsevne, således der ikke opstår overfladisk afstrømning eller gener i øvrigt.

Ansøgers oplysninger:

Spildevandet fra driftsbygningerne består af rengøringsvand, ca. 491 m<sup>3</sup> og drikkevandsspild på 920 m<sup>3</sup>. Vandet ledes til gyllebeholderen.

Sanitært spildevand ledes til trixtank, og videre til sivedræn. Tagvand ledes til stenfaskiner og videre ud i marken.

Kommunens kommentarer:

Der er stillet vilkår om at der ikke må ske vask af traktorer, maskiner mv. på ejendommen da der ikke er vaskepladser med opsamling af vaskevandet.

Der er desuden stillet vilkår til nedsivning/udledning af uforurennet tag- og overfladevand. Vilkårene er sat i henhold til § 30 i Miljøministeriets bekendtgørelse nr. 1448 af 11. december 2007 om spildevandstilladelser m.v. efter miljøbeskyttelseslovens kapitel 3 og 4, og selv om der er tale om gældende lovgivning, har kommunen valgt at stille vilkårene for at gøre ansøger ekstra opmærksom herpå.

Det vurderes ikke nødvendigt at stille yderligere vilkår.

## 5.5 AFFALD

---

### Vilkår:

- 5.5.1 Olie- og kemikalieaffald skal til enhver tid opbevares i tæt emballage.
- 5.5.2 Opbevaring og håndtering af affald må ikke medføre forurening eller risiko for forurening af omgivelserne, herunder af jord, overfladevand, grundvand, luft eller kloak.
- 5.5.3 Oplagspladsen skal være afskærmet mod nedbør og indrettes med tæt bund eller/og opkant, således at en mængde, mindst svarende til indholdet af den største beholder, tilbageholdes ved spild eller lækage.
- 5.5.4 Der skal til enhver tid foreligge dokumentation for, at affald er bortskaffet miljømæssigt forsvarligt. Dokumentationen skal gemmes i 5 år og kunne fremvises til tilsynsmyndigheden på forlangende.

### Ansøgers oplysninger:

Husholdningsaffald afhentes med dagrenovation.

Der er ikke de store mængder fast affald ved den daglige drift i stalden, da foder kommer i løs vægt. Det daglige affald fra stalden består primært af plastkatetre til insemination samt papir og pap. Der er opstillet container til dette affald fra anlægget.

Øvrigt fast affald som jern, glas, elektronisk udstyr mv. sorteres i fraktioner og afleveres på kommunal genbrugsplads.

Olie- og kemikalieaffald fra produktionen kan opdeles i følgende fraktioner:

EAK-kode 020109 Landbrugskemikalieaffald:

05.12 Sprøjtemiddelsrester og emballage opbevares i aflåst rum. Egentlige rester af sprøjtemidler bruges året efter. I de tilfælde hvor produktet i mellemtiden er blevet forbudt afhentes det af den kommunal miljøbil eller afleveres på det kommunale affaldsdepot. Den årlige affaldsmængde af emballage vil afhænge af sprøjtemidlernes form og varierer derfor fra år til år. Emballagen skylles og smides væk i dagsrenovation.

05.13 Lægemiddelsrester opbevares aflåst i original emballage. Brugte kanyler opbevares i kanyleboks/plastdunk. Affaldet afhentes af miljøbil.

EAK-kode 050105 Oliespild

06.00 Spildolie opbevares i container og afleveres til kommunalt affaldsdepot/oliefirma. Den årlige affaldsmængde estimeres til 100 liter.

Der er stillet vilkår til opbevaring af affald, samt sikring af, at forurenende stoffer fra affald ikke kan tilføres jord og grundvand. Al bortskaffelse af affald skal ske i henhold til gældende lovgivning.

Flytning af olietank på ejendommen skal anmeldes særskilt til kommunen iht. Olietankbekendtgørelsens regler.

## 5.6 RÅVARER OG HJÆLPESTOFFER

---

### Vilkår:

- 5.6.1 Opbevaring og håndtering af råvarer og hjælpestoffer må ikke medfører forurening eller risiko for forurening af omgivelserne, herunder jord, overfladevand, grundvand, luft eller kloak.
- 5.6.2 Tankning med diesel skal foregå på en plads med fast og tæt bund, enten med afløb til olieudskiller, eller således at spild kan opsamles. Tankpistol må ikke kunne fastlåses under påfyldning.

### Ansøgers oplysninger:

Dieselolie opbevares i godkendt tank i container. Tanken efterses periodevis. På tanken er påmonteret fløjte, således at der ikke sker overløb ved påfyldning.

### Kommunens kommentarer:

Der er stillet vilkår til opbevaring af råvarer og hjælpestoffer samt til tankning af diesel. Begge vilkår er stillet med henblik på at sikre bedst muligt mod forurening som følge af u hensigtsmæssig opbevaring og håndtering af råvarer og hjælpestoffer.

## 5.7 DRIFTSFORSTYRELSELLER UHELD

---

### Vilkår:

- 5.7.1 Der skal forefindes en opdateret beredskabsplan på husdyrbruget som fortæller, hvornår og hvordan der skal reageres ved uheld, der kan medføre konsekvenser for det eksterne miljø. Beredskabsplanen skal være tilgængelig for – og kendt af – alle der arbejder på bedriften.

### Ansøgers oplysninger:

Gyllen opbevares i gyllebeholder, der er godkendt i henhold til 10 års beholderkontrol. Gyllevognen har sugetårn, hvorved spild undgås. Udbringningsudstyr efterses inden ibrugtagning. Kanalerne er behandlet indvendigt. Gylleudslip på jorden inddæmmes ved gravning af kanaler eller udlægning af halmballer / jordvolde. Gyllen fjernes og udbringes på voksende afgrøde.

Ved gylleudslip til vandløb mm. tilkaldes beredskabscenteret. Der etableres dæmninger i vandløbet så vandstrømningen hindres og vandet suges fra vandløbet og udsprede i en voksende afgrøde. Evt. dambrug på vandløbsstrækningen underrettes om uheldet.

Dieselolie opbevares i godkendt tank, der placeret på betongulv uden afløb. Tanken efterses periodevis. På tanken er påmonteret fløjte, således at der ikke sker overløb ved påfyldning. Tankning fra olietank sker på fast bund.

Sprøjten påfyldes ved kemikaliepåfyldningsudstyr, hvorved vand og sprøjtemiddel suges op i sprøjten. Sprøjtning foretages af personer med sprøjtecertifikat. Midlerne håndteres efter forskrifterne og der bruges relevant beskyttelsesudstyr (f.eks. maske, handsker, dragt).

Skadedyr såsom rotter bekæmpes effektivt. Dels for at sikre høj foderhygiejne, dels med henblik på at undgå utilsigtet gnav i elektriske installationer. Ejendommen og stalden renholdes så brandrisikoen minimeres. Der er brandhæmmende vægge i stalden. Der opbevares ikke mere halm end højst nødvendigt i stalden.

Der forefindes øjenskyllvæske og bruser på ejendommen.

Der er en nødgenerator på bedriften

Der forefindes brandslukningsudstyr på ejendommen.

#### Kommunens kommentarer:

Der er stillet vilkår om, at en opdateret beredskabsplan altid skal forefindes på ejendommen.

## **6 GØDNINGSPRODUKTION OG –HÅNDTERING**

---

### **6.1 GØDNINGSTYPER OG MÆNGDER**

---

#### Ansøgers oplysninger

Årlige husdyrgødningsmængder fra ejendommen.

Gødningstype	Kg kvælstof	Kg fosfor	DE
Svinegylle produceret på ejendommen	38.620	9.574	399,6
Afsætning til af svinegylle til andre bedrifter	8.520	2120	88
I alt svinegylle bedriftens udbringningsarealer	30.100	7.454	311,6

## 6.2 FLYDENDE HUSDYRGØDNING

### Vilkår:

- 6.2.1 Ejendommen skal altid råde over en opbevaringskapacitet til gylle på mindst 7800 m<sup>3</sup>
- 6.2.2 Pumpning af gylle skal ske ved konstant overvågning.
- 6.2.3 Der skal anvendes gyllevogne med påmonteret pumpe og returløb, således at spild af flydende husdyrgødning undgås. Alternativt kan der ved hver gylletank, hvor der sker påfyldning af gyllevogn, anlægges en læsseplads, således at spild kan opsamles. Pladsen skal etableres i henhold til Landbrugets Byggeblad for "læsseplads for gyllevogne", nr. 103.11-2. Afløb/pumpebrønd skal dimensioneres således, at også et større spild kan opsamles. Hvis denne løsning vælges, skal pladsen være etableret inden første udbringning.

### Ansøgers oplysninger:

Beholder	Kapacitet (m <sup>3</sup> )	Byggeår	Overdækning	Pumpe-system fra beholder til gyllevogn
Gyllebeholder	1548	1992	Flydelag	Ingen fast pumpe
Gyllebeholder	5000	2005	Flydelag	Ingen fast pumpe
I alt	<b>6548</b>			

Ud over ovenstående oplagringskapacitet råder bedriften også over én ca. 2000 og en ca. 3000 m<sup>3</sup> tank på Højagervej 1.

Der vil blive produceret ca. 10413 m<sup>3</sup> gylle inkl. 920 m<sup>3</sup> spildevand om året.

### Kommunens kommentarer:

Placering af gyllebeholdere fremgår af bilag 1.

Med den oplyste gylle og spildevandsmængde til opbevaring i gyllebeholderen bliver oplagringskapaciteten til 9 måneders opbevaring ca. 7.800 m<sup>3</sup>. Der er stillet vilkår om at bedriften skal råde over denne kapacitet. Volumen i gyllekanaler kan ikke indgå i opgørelse af kapacitet.

Der er stillet vilkår til sikring mod spild af gylle i forbindelse med fyldning af gyllevogne og pumpning af gylle

### 6.3 GYLLEKØLING

---

#### Vilkår:

- 6.3.1 Gyllekanalerne i staldafsnit ”Ny sostald”/”ST-14644” – i alt 864 m<sup>2</sup> – skal forsynes med køleslanger, der forbindes med en varmepumpe.
- 6.3.2 Varmepumpen skal levere en årlig køleydelse på mindst 125.640 KWh.
- 6.3.3 Der skal monteres en typegodkendt energimåler på varmepumpen. Energimåleren skal være forsynet med automatisk datalogger, der registrerer den månedlige og årlige køleydelse målt i KWh.
- 6.3.4 Gyllekølingsanlægget skal være forsynet med et trykovervågningssystem, en alarm samt en sikkerhedsanordning, der i tilfælde af lækage stopper gyllekølingsanlægget. Gyllekølingsanlægget må ikke kunne genstarte automatisk.
- 6.3.5 Vedligeholdelse af gyllekølingsanlægget skal ske i overensstemmelse med producentens vejledning. Vejledningen skal opbevares på husdyrbruget.
- 6.3.6 Der skal indgås en skriftlig aftale med en godkendt montør med VPO-certifikat eller en tilsvarende certificering om kontrol og service af gyllekølingsanlægget mindst én gang årligt. Den årlige kontrol skal som minimum bestå af følgende.
- afprøvning og funktionssikring af trykovervågningssystemet, alarmer samt sikkerhedsanordningen.
  - kontrol af kølekredsens ydelse.
- 6.3.7 Registreringen fra datalogger, den skriftlige kontrolaftale, de årlige kontrolrapporter samt øvrige servicereporter skal opbevares på husdyrbruget i mindst 5 år og forevises på tilsynsmyndighedens forlangende.

#### Ansøgers oplysninger:

Der etableres gyllekøling i den nye sostald, hvilket reducerer ammoniakfordampningen fra denne stald med 15,5 %. Det nedlægges køleslanger i 864 m<sup>2</sup> gyllekanal. Der skal i gennemsnit køles med 16,6 W/m<sup>2</sup>.

Der benyttes en varmepumpe med en samlet varmeydelse på ca. 38 kW.

#### Kommunens kommentarer:

Der er stillet vilkår om gyllekøling. Vilkårene er stillet med udgangspunkt i Miljøstyrelsens teknologiblad om staldindretning-køling af gylle af 26.01.2011.

Beregning af den årlige nødvendige køleydelse: 864 m<sup>2</sup> X 16,6 W/m<sup>2</sup> X 8760 h = 125.640 KWh .

## 6.4 FAST GØDNING INKL. DYBSTRØELSE

---

### Ansøgers oplysninger:

Der produceres hverken fast gødning eller dybstrøelse på ejendommen.

## 6.5 ANDEN ORGANISK GØDNING

---

### Ansøgers oplysninger:

Der anvendes ikke anden organisk gødning på ejendommen.

## 7 FORURENING OG GENER FRA HUSDYRBRUGET

---

---

### 7.1 AMMONIAK OG NATUR

---

#### Vilkår:

**7.1.1** I en afstand af 10 meter fra mosen/vandhullet ved mark 32-0 må der ikke udbringes afgasset husdyrgødning eller svinegylle, medmindre der er tale om flydende husdyrgødning, der nedfældes. Afstanden øges til 20 meter, såfremt der anvendes kvæggødning, mens fast husdyrgødning skal nedbringes indenfor 100 meter. Forsuret husdyrgødning må udbringes inden for de nævnte afstande. Der skal føres logbog med angivelse af gødningstype, udbragt mængde, udbringningstidspunkt, udbringningsmetode og evt. nedbringningstidspunkt. Logbogen skal kunne fremvises ved tilsyn.

#### Kommunens kommentarer:

Miljøgodkendelsen gives på en række generelle vilkår, der bl.a. sigter mod beskyttelse af natur mod uønskede påvirkninger. Efter vurdering af projektoplysningerne og områdets natur- og landskabsforhold finder Rebild Kommune, at miljøgodkendelsen sikrer naturbeskyttelsesinteresserne i området så frem et supplerende vilkår vedr. udbringning på mark 32-0 overholdes.

Det vurderes, at udvidelsen af husdyrbruget er i overensstemmelse med retningslinjerne i kommuneplan 2009 for beskyttelse af natur og landskab. Specifikt vurderes udvidelsen ikke at ville forringe tilstand af beskyttede naturtyper eller modvirke mål om gunstig bevaringsstatus for naturtyper og arter, der er udpegningsgrundlag for NATURA 2000-områder eller forringe levevilkår for bilag IV-arter.



Begrundelse for det stillede vilkår er at der yngleforekomster af spidssnudet frø og stor vandsalamander i den nævnte mose/vandhul.

For en udførlig naturvurdering henvises til bilag 3.

## 7.2 LUGT

---

### Vilkår:

**7.2.1** Ejendommens anlæg og driften heraf må ikke give anledning til lugtgener uden for eget område, der efter tilsynsmyndighedens vurdering er væsentlige.

### Ansøgers oplysninger:

Projektet overholder kravene til lugt. Der er ingen enkeltboliger, samlet bebyggelse, byzone eller sommerhusområde inden for de beregnede lugtgeneafstande.

Område	Andre ejendomme med mere end 75 DE(antal)	Beregnings model	Samlet ukorrigeret	Korrigeret geneafstand (ansøgt drift)	Korrigeret geneafstand (nudrift)	Vægtet gennemsnits afstand	Genekriterie overholdt
Eksisterende eller fremtidig byzone	0	Ny	619,36	619,36	443,97	684,10	Genekriterie overholdt. Korrigeret geneafstand kortere end vægtet gennemsnitsafstand.
Samlet bebyggelse	0	Ny	446,06	0,00	0,00	0,00	Genekriterie overholdt. Ingen nabobeboelser/byzone indenfor 1,2 gange geneafstand.
Enkelt bolig	0	Ny	182,82	0,00	0,00	0,00	Genekriterie overholdt. Ingen nabobeboelser/byzone indenfor 1,2 gange geneafstand.

### Kommunens kommentarer:

Som det ses af tabellen ovenfor, overholder den ansøgte produktion lovens minimumkrav til lugtgeneafstande til de forskellige typer af beboelser i området.

Ovenstående lugtvurderinger er beregnet ud fra antal/kg dyr på stald. Lugt fra gylletanke indgår ikke i beregningerne. Men da gylleopbevaring primært foregår i ejendommens gylletanke, forventer kommunen kun lugtbidrag fra ejendommens gylletanke ved omrøring og udkørsel samt ved transport af gylle til opbevaring på anden ejendom.

Kommunen forventer ikke væsentlige lugtgener fra produktionens foderanlæg. Der vil være en emission af lugt fra staldventilationen.

Lugtgenerne fra staldene kan begrænses ved hyppig og grundig rengøring af staldafsnittene og udstyr.

Der er stillet vilkår om, at landbruget ikke må give anledning til lugtgener uden eget område, der efter tilsynsmyndighedens vurdering er væsentlige.

### 7.3 FLUER OG SKADEDYR

---

#### Ansøgers oplysninger:

Generel bekæmpelse af skadedyr: Der er god orden i og omkring staldanlægget. Derudover er der et højt hygiejneniveau.

Fluer bekæmpes med rovfluer.

Rotter bekæmpes ved udlægning af rottegift. Der er kontrakt med et autoriseret bekæmpelsesfirma

#### Kommunens kommentarer:

Det vurderes, at ejendommens tiltag til forebyggelse og bekæmpelse af fluer og skadedyr vil være tilfredsstillende. Det vurderes ikke nødvendigt at stille vilkår.

### 7.4 TRANSPORT

---

#### Ansøgers oplysninger:

Transporter til og fra ejendommen	Antal/mængde pr. år		Kapacitet pr. transport	Antal transporter pr. år	
	Før udvidelse	Efter udvidelse		Før udvidelse	Efter udvidelse
Levende dyr	18.630 stk.	30.000 stk.	-	160	336
Døde dyr	340 stk.	600 stk.	-	52	52
Indkøbte foderstoffer	460 tons	815 tons	30 tons	15	27
Eget korn / afgrøder	650 tons	1050 tons	17 tons	38	62
Gylle inkl. spildevand	6.160 tons	10.413 tons	20 tons	308	570

Hovedparten af kornet bliver transporteret i august – september. Hovedparten af gyllen bliver udbragt i foråret (ca. 90 %) og de resterende ca. 10% bliver udbragt om efteråret.

Transporterne sker primært i dagtimerne.

Transport af gylle fra ejendommen forekommer primært i udbringningsperioden februar til maj samt september. Omkring 10 % af arealerne ligger omkring ejendommen, hvilket primært belaster de interne veje.

Hovedparten af transporterne sker normalt i tidsrummet 6-22. Der kan forekomme transporter med gylle om natten. Ligeledes er hovedparten af arealerne placeret således at gyllekørsel sker på vejstrækninger hvor der kun er få beboelser.

#### Kommunens kommentarer:

Transportveje fra ejendommen til udbringningsarealerne kan ses i bilag 5.

Kommunen vurderer på baggrund af antal transporter, samt kortet over transportvej at transporterne ikke vil antage et omfang, der vil være til væsentlig gene for beboerne i området og finder således ikke anledning til at stille vilkår.

## 7.5 STØJ FRA ANLÆGGET OG MASKINER

---

### Vilkår:

**7.5.1** Husdyrbrugets bidrag til støjbelastning i omgivelserne må ikke overstige værdier (oplyst i nedenstående tabel) målt eller beregnet ved nabobeboelse eller deres opholdsarealer: Støjbidraget (bortset fra maksimalværdien) måles som det ækvivalente, konstante, korrigerede støjniveau i dB(A) (re. 20 µ Pa). Tallene i parentes angiver referencetiden inden for den pågældende periode. I tilfælde af impulsstøj eller rentoner skal den målte/beregnete værdi tillægges 5 dB(A). I tvivlstilfælde afgør kommunen om der er rentoner eller impulsstøj.

**7.5.2** Husdyrbruget skal, for egen regning, dokumentere, at støjvilkår overholdes, hvis tilsynsmyndigheden finder det påkrævet. Dokumentation for overholdelse af støjkravene kan være i form af målinger i ejendommens omgivelser (under fuld drift) eller kildestyrkemålinger ved de enkelte støjkilder kombineret med beregninger efter den fælles nordiske beregningsmodel for industristøj.

	<b>Tidsrum</b>	<b>Max. Lydniveau</b>
<b>Mandag-fredag</b>	kl. 07-18 (8 timer)	55 dB (A)
<b>Lørdag</b>	kl. 07-14 (7 timer)	45 dB (A)
<b>Søn- og helligdag</b>	kl. 07-18 (8 timer)	45 dB (A)
<b>Alle dage</b>	kl. 18-22 (1 time)	45 dB (A)
	kl. 22-07 (½ time)	45 dB (A)
	kl. 22-07 (Maksimalværdi)	40 dB (A) <b>55 dB (A)</b>

Ansøgers oplysninger:

De væsentlige støjkloder på bedriften er støj fra ventilationsanlæg og korntørringsanlæg. Derudover kan der forekomme støj i forbindelse med markdriften.

Ventilationsanlæggets er konstant i drift. Korntørringsanlægget anvendes i forbindelse med høst fra august til september. I denne perioden er det jævnlige i drift. Korntørringsanlægget er placeret ved ejendommens kornsiloer.

Ventilationsanlægget er optimeret og renholdes.

Kommunens kommentarer:

Kommunen forventer ikke umiddelbart, at driften af husdyrbrugets anlæg vil give anledning til støj, der overskrider de angivne grænseværdier for naboer.

Der er stillet vilkår om overholdelse af støjgrænser på ejendommen. Disse vilkår er stillet med henblik på, at kunne sikre naboer bedst muligt mod støj fra den daglige drift. Vilkåret gælder kun for aktiviteter ved ejendommens anlæg. Markaktiviteter er ikke omfattet af vilkårene.

## **7.6 STØV FRA ANLÆG OG MASKINER**

---

Vilkår:

**7.6.1 Anlæggene og driften heraf må ikke give anledning til støvgener uden for eget område, der efter tilsynsmyndighedens vurdering er væsentlige.**

Ansøgers oplysninger:

Staldene og ventilationen renholdes for at minimere mængden af støv både i og udenfor stalden. Foderhåndteringen sker primært i lukkede systemer og støv minimeres. Desuden anvendes der vådfoder, for at minimere støvgener. Der er monteret støvsuger ved foderblandere.

Støv ved markdriften må påregnes.

Kommunens kommentarer:

Kommunen vurderer, at støvgener fra anlægget og fra transporter ikke vil medføre væsentlige gener for beboerne i lokalområdet.

Støv, som følge af transporter, vil dog altid være afhængig af, i hvilket omfang ansøger, forstår, at vise hensyn. Der skal derfor til stadighed tilstræbes, at minimere støvgener i forbindelse med ejendommens drift.

Der er stillet vilkår om, at ejendommen ikke må give anledning til støvgener uden for virksomheden, der efter tilsynsmyndighedens vurdering er væsentlige. Med udgangspunkt heri, og

på baggrund af ansøgers oplysninger, er det kommunens vurdering, at det ikke er nødvendigt at stille yderligere vilkår vedrørende støv.

## 7.7 LYS

---

### Ansøgers oplysninger:

I staldene er lyset tændt i arbejdstiden efter behov. Derudover er lyset tændt ved udfodring udenfor arbejdstiden og i en kort periode efter udfodringen. I løbestalden er lyset tændt 18 timer/døgn. Lyset tændes og slukkes automatisk.

Der er ingen udendørs lys som kan virke generende for naboer eller passerende trafik.

### Kommunens kommentarer:

Det vurderes ikke nødvendigt at stille vilkår vedrørende lys.

## 8 PÅVIRKNING FRA AREALERNE

---

### 8.1 UDBRINGNINGSAREALERNE

---

#### Vilkår:

**8.1.1** Udbringningsarealerne må maksimalt tilføres husdyrgødning inkl. indhold af N og P svarende til tabellen i afsnit 6,1, og kun i form af svinegylle.

**8.1.2** Der skal for hvert gødningsår vælges mellem følgende virkemidler for nedbringelse af kvælstofudvaskning:

Etablering af 8,01 % efterafgrøder udover de lovpligtige. Denne andel kan erstattes med krav om nedsat N-kvote i henhold til gældende regler, således kombinationen af efterafgrøder, ud over de lovpligtige, og reduktion i N-kvoten, samlet svarer til en øget andel af efterafgrøder på 8,01 %.

Eller:

Anvendelse af sædskifte S6 eller andet sædskifte med et udvaskningsindeks på maksimalt 86.

**8.1.3** Dokumentation for valg af virkemidler skal opbevares på bedriften i minimum 5 år.

### Ansøgers oplysninger:

Der er 228,89 ha udbringningsareal til ansøgningen. Arealerne består af ejede og tilforpagtede arealer.

47,31 ha af udbringningsarealerne ligger i nitratfølsomt indvindingsområde.

196,49 ha af udbringningsarealerne ligger i nitratklasse 2, der er ikke arealer i nitratklasse 1 og 3.

27,97 ha af udbringningsarealerne ligger i fosforklasse 2, der er ikke arealer i fosforklasse 1 og 3

Der udbringes svinegylle svarende til 1,4 DE/ha.

26 ha af udspretningsarealet ligger oplandet til Louns Bredning. I oplandet til Louns bredning er der stigende husdyrtryk. Det resterende udbringningsareal ligger i oplandet til Hjarbæk Fjord.

#### *Planteavlsberegning*

Der er ca. 26 ha i et opland med stigende dyretryk. I skema 52.757 er udvaskningsniveauet beregnet 53 kg N/ha.

I skema 52.784, er det beregnet udvaskningen maksimalt må være 56,7 kg N/ha på det resterende areal der ligger i opland med faldende husdyrtryk..

I henhold til miljøstyrelsens vejledning og helpdisk svar bliver det maksimale tilladelige udvaskningsniveau på bedriftens arealer:

$(26,4 \text{ ha} * 53 \text{ kg N/ha}) / 222,89 \text{ ha} + (196,49 \text{ ha} * 56,7 \text{ kg N/ha}) / 222,89 \text{ ha} = 56,26 \text{ kg N/ha}$ .

Dette niveau opnås ved at etablere 8,01 % ekstra efterafgrøder ELLER anvende S6 sædskifte på 109,47 ha jf. vedhæftede pdf udskrift.

#### *Scenarie med 8,01 % ekstra efterafgrøder:*

IT-ansøgningssystemet har for udspretningsarealerne beregnet at:

-at der netto tilføres 10,2 kg P/ha/år (tilførsel: 33,4 kg P/ha/år; fraførsel 23,2 kg P/ha/år). Det maksimale tilladelige fosforoverskud er 15,6 kg P/ha/år.

-at DEmax og DEreel er hhv 57,2 og 55,9. kgN/ha

-at der i de nitratfølsomme indvindingsområder vil være en nitratudvaskning på maksimal 68 mg nitrat pr. liter og merbealstningen er – 5 mg nitrat pr.

#### *Scenarie med S6-sædskifte*

Der benyttes S6-sædskifte for samtlige marker

IT-ansøgningssystemet har for udspretningsarealerne beregnet at:

-at der netto tilføres 9,2 kg P/ha/år (tilførsel: 33,4 kg P/ha/år; fraførsel 24,2 kg P/ha/år). Det maksimale tilladelige fosforoverskud er 12,5 kg/ha/år.

-at DEmax og DEreel er hhv 57,2 og 52,8. kg N/ha

-at der i de nitratfølsomme indvindingsområder vil være en nitratudvaskning på maksimal 64 mg nitrat pr. liter og merbelastningen er -9 mg nitrat pr. l.

### *Aftalearealer*

Der er lavet gylleaftale med følgende:

- Agner Mogensen, Præstevej 3, 9500 Hobro. Bedriften kan modtage op til 10,31 DE. Der er ingen krav i forhold til indhold af N og P.
- Torben Andersen, Døstrupvej 111, 9500 Hobro. Bedriften kan modtage op til 17 DE svarende til 1.643 kg N og 411 kg P. Denne bedrift har også en anden leverandør af svinegylle med 15 DE svarende til 1311 kg N og 316 kg P. Denne gødning vil også kunne leveres af ansøgers bedrift.  
Mariagerfjord Kommune har sagt god for at arealerne kan modtage op til 32 DE (2954 kg N og 727 kg P) fra Rosbjergvej 15.
- Gert Stistrup, Præstevej 13, 9500 Hobro. Bedriften kan modtage op til 20,1 DE svarende til 1.943 kg N og 486 kg P.
- Karl Erik Vammen, Vestermarksvej 27, 9610 Nørager. Bedriften er godkendt til at modtage 28,0 DE svarende til 2.959 kg N og 715 kg P. I 2012 har Jesper Højsgård dog forpagtet en del af jorden som var grundlag for denne gylleaftale. Der er således kun er 5 ha tilbage af den oprindelige gylleaftale. Der kan således kun modtages 6,45 DE med det nuværende jordtilliggende. Det svarer til 681 kg N og 165 kg P.
- Peter Jensen, Døstrupvej 76, 9500 Hobro. Bedriften kan modtage op til 26,3 DE svarende til 2.779 kg N og 672 kg P.

### *Udbringning:*

Ansøger har ikke givet nogle oplysninger vedr. udbringningsteknikker.

#### Kommunes kommentarer:

I nedenstående afsnit er ejendommens udbringningsarealer vurderet nærmere i forhold til fauna og recipienter.

## **8.2 ANDRE AREALER**

---

### Ansøgers kommentarer:

Arealer der ikke benyttes til udspredning er angivet i bilag 1 med sort. Arealerne benyttes ikke.

### Kommunens kommentarer

Det er ikke vurderet nødvendigt at stille vilkår i den forbindelse.

### 8.3 PÅVIRKNINGER AF SØER OG VANDLØB

---

#### Kommunens kommentarer:

Ca. 88 % af udbringningsarealet er beliggende i oplandet til Simested Å, de resterende ca. 12 % er beliggende i oplandet til Lerkenfeldt Å.

#### **Vandløb:**

Rebild Kommune vurderer, at anvendelse af husdyrgødning i overensstemmelse med gældende regler, samt ved overholdelse af de lovpligtige bræmmer/randzoner, ikke har betydning for vandløbskvaliteten. Derfor vurderes det, at anvendelse af husdyrgødning ikke har betydning for vandløbskvaliteten i de nævnte vandløbssystemer

Der er ikke arealer hvor hældningen større end 6 grader mod vandløb. De generelle regler i husdyrgødningsbekendtgørelsen og regler for dyrkningsfri områder langs vandløbene vurderes på tilfredsstillende måde at sikre mod overfladeafstrømning mod vandløbet.

Samtidig vurderes det, at udvaskningen af næringsalte fra arealerne i projektet, ikke medføre en væsentlig påvirkning for Lerkenfelt Å eller Simested Å, der er en del af *Habitatområde H30* og *Fuglebeskyttelsesområde F4*. Rebild Udpegningsgrundlaget for habitatområdet kan ses på Naturstyrelsens<sup>2</sup> hjemmeside.

Det vurderes ikke nødvendigt at stille vilkår.

#### **Søer:**

Hannerup Sø er den målsatte sø der ligger tættest ved udbringningsarealerne. Søen ligger ca. 1,2 km i syd for det nærmeste. På den baggrund vurderer Rebild Kommune, at anvendelsen af arealerne i projektet ikke påvirker målsatte søer. Det vurderes ikke nødvendigt at stille skærpende vilkår.

### 8.4 KVÆLSTOF OG FOSFOR TIL FJORD & HAV

---

Bedriftens udbringningsarealer afvander via Lerkenfeldt Å og Simested Å til det internationale naturbeskyttelsesområde H30, Louns Bredning, Hjarbæk Fjord og Skals, Simested og Nørre ådal, Skravad Bæk.

#### Generelt beskyttelsesniveau

Det generelle krav i forbindelse med nitratklasser er overholdt for begge scenarier idet DEmax er 57,2 og dermed større end DReel, der er 55,9 kg N/ha for scenariet med ekstra efterafgrøder, og 52,8 kg N/ha for scenariet med S6 sædskifter.

---

<sup>2</sup><http://www.naturstyrelsen.dk/NR/ronlyres/F25560E6-53A7-4D8D-A85E-D95011480F87/150894/HabitatUdpgr201231Dec.pdf>



For scenariet med ekstra efterafgrøder er fosforoverskud 12,3 kg P/ha/år. Dette overholder det maksimalt tilladelige på 15,6 kg P /ha /år.

For scenariet med delvist S6 sædkiftee er fosforoverskud 9,2 kg P/ha/år. Dette overholder det maksimalt tilladelige på 12,5 kg P /ha /år.

Udvaskning til det internationale naturbeskyttelsesområde H30, Louns Bredning, Hjarbæk Fjord og Skals, Simested og Nørre ådal, Skravad Bæk.

Før der træffes afgørelse om tilladelse eller godkendelse efter husdyrlovens §12, skal der foretages en vurdering af, om projektet i sig selv eller i forbindelse med andre projekter kan påvirke områderne væsentligt jfr. habitatbekendtgørelsen. Hvis projektet i sig selv eller i forbindelse med andre projekter kan påvirke et område væsentligt, skal der foretages en nærmere konsekvensvurdering af projektets påvirkninger under hensyn til bevaringsmålsætningen for det pågældende område.

I vejledningen har ministeriet opstillet 2 afskæringskriterier for, hvornår et projekt ikke kan medføre skadevirkning på overfladevand som følge af nitratudvaskning.

*Afskæringskriteriets pkt. 1:*

Kriteriet for hvornår et husdyrbrug i sammenhæng med andre projekter ikke har væsentlig påvirkning af et habitatområde er, at der ikke sker en stigning i husdyrtrykket i det pågældende opland.

Husdyrtrykket i oplandet til Louns Bredning er stigende mens husdyrtrykket til oplandet til Hjarbæk Fjord er faldende. Ansøger har i forhold til helpdekssvar og miljøstyrelsens vejledning beregnet et udvaskningskrav for den samlede bedrift på 56,26 kg N /ha. Kravet er overholdt da de 2 scenarier for markdriften giver udvaskninger på hhv. 55,9 (ekstra efterafgrøder) og 52,8 (S6-sædskifte) kg N/ha

*Afskæringskriteriets 2B:*

Kriteriet for hvornår et projekt i sig selv påvirker et habitatområde væsentligt, er at kvælstofbelastningen 1 % af den samlede kvælstofbelastning af habitatområdet, hvis området er særlig sårbart. Både Louns Bredning og Hjarbæk Fjord regnes for særligt sårbare i denne sammenhæng. Afskæringskriterie 2A er ikke relevant i denne sammen sag da det gælder for mindre sårbare vandområder..

Det er scenariet med ekstra efterafgrøder der giver den højeste udvaskning. Beregninger viser, at for dette scenarie, vil der for så vidt angår kvælstof fra husdyrgødning vil udvaskningen udgøre ca. 0,0006 % af kvælstofbelastningen til Louns Bredning og 0,03 % til Hjarbæk Fjord. For scenariet med S6 sædskifte vil kvælstofbidraget være mindre. Projektet vurderes på denne baggrund at overholde afskæringskriterie 2B.

Det stilles vilkår mht. kvælstofudvaskning til sikring af at udvaskningen overholder de nævnte afskæringskriterier.

*Fosfor:*

Det følger af Natur- og Miljøklagenævnets praksis<sup>3</sup>, at reglerne i husdyrgodkendelsesbekendtgørelsens bilag 3, afsnit C (det generelle beskyttelsesniveau for fosforoverskud) - suppleret med adgangen til at fastsætte skærpede vilkår efter bekendtgørelsens § 11, stk. 2-4, jf. bilag 4, afsnit 2 - gør op med reguleringen af fosforoverskuddet i sager efter husdyrbrugslovens § 12. Nævnets praksis er bl.a. baseret på den forudsætning, at den tilgængelige forskningsbaserede viden om tab af fosfor fra udbringningsarealer til vandmiljøet må anses for at være begrænset, og at der ikke for tiden findes videnskabeligt anerkendte modeller eller metoder, der kan fastslå, hvor stor en mængde fosfor der udvaskes til vandmiljøet fra nærmere angivne udbringningsarealer.

Risikoen for udledning af fosfor til vandmiljøet vurderes at være størst ved erosion, sand og jordfygning og ved udvaskning fra dræned lavbundsarealer.

Det vurderes ikke nødvendigt at stille specifikke vilkår af hensyn til fosfor af hensyn til habitatområder.

## **8.5 PÅVIRKNING AF ARTER MED SÆRLIGT STRENGE BESKYTTELSESKRAV (BILAG IV ARTER)**

---

Kommunens oplysninger:

Der henvises til kommunens beskrivelse i naturvurderingen, der er vedlagt som bilag 3.

## **8.6 KVÆLSTOF TIL GRUNDVAND**

---

Inden for områder med nitratfølsomt indvindingsopland, må udvaskningen af nitrat ikke forøges i forhold til udvaskningen i nu-driften.

Ca. 53 ha af udbringningsarealerne ligger i følge den seneste viden i nitratfølsomt indvindingsområde, se bilag 4. Beregningen af nitratudvaskningen for arealer med nitratfølsomme indvindingsområder viser et fald på 5 mg nitrat/l til 68 mg nitrat/l i ansøgt drift i scenariet ekstra efterafgrøder, og et fald på 9 mg nitrat/l til 64 mg/l i scenariet med S6-sædskifte . Hermed er kravet, til at der ikke må ske øget udvaskning, overholdt for begge scenarier

## **9 MANAGEMENT**

---

---

Ansøgers oplysninger:

Bedriften bliver drevet efter de principper der er opstillet i begrebet ”godt landmandskab”. Hensynet til de mere bløde værdier bliver derved en integreret del af planlægningsprocessen. De

---

<sup>3</sup> Jf. nævnets afgørelse af 8. oktober 2012 (NMK-133-00045), samt senere afgørelser.

bløde værdier er i denne sammenhæng defineret som etisk betingede hensyn, herunder hensyn til medarbejdere, naboerne til bedriften, forbrugerne samt til husdyrvelfærd, naturen, landskabet og miljøet. Ved anvendelse af denne helhedsorienterede managementform forventes kravene

Kommunens kommentarer:

Det vurderes ikke nødvendigt at stille vilkår.

## 10 EGENKONTROL

---

---

Ansøgers oplysninger:

Kontrollen vil omfatte følgende punkter.

Rengøring:

- Udmugning i stalde for at minimere ammoniakfordampningen.
- Vask og fejning af gange for at sikre et højt hygiejne niveau og minimer støvgener.
- Periodevis rengøring af svinestier for at minimer støvgener.

Vand:

- Tilsyn af drikkekar, -kopper eller -ventiler m.m. for lækager.

Ventilering:

- Alarmanlæg kontrolleres/afprøves.
- Rengøring af ventilations anlæg
- Kontrol af temperatur- og fugtighedsmålere
- Generel vedligeholdelse og kontrol af ventileringsystem efter fabrikantens anvisning.

Miljømæssige foranstaltninger:

- Logbog over flydelag

Gene-/forureningsforanstaltninger:

- Generel vedligeholdelse og kontrol af tekniske systemer efter fabrikantens anvisning.

Registrering af:

- Elforbrug
- Foderforbrug (E-kontrol)
- Vandforbrug
- Sprøjtejournal
- Medicinforbrug og type af medikamenter
- Opbevaring af indlægssedler på foder

Kommunens kommentarer:

Det er Rebild Kommune s vurdering, at det ansøgte lever op til BAT med hensyn til egenkontrol. Det vurderes ikke nødvendigt at stille vilkår.

## 11 ALTERNATIVE LØSNINGER OG 0-ALTERNATIVET

---

### 11.1 ALTERNATIVE LØSNINGER OG 0-ALTERNATIVET

---

#### Ansøgers oplysninger:

0-alternativet er lig med den eksisterende produktion. En statisk tilstand er oftest ikke et udtryk for noget positivt, da der er ensbetydende med at hjulene er gået i stå. Dette er også tilfældet i landbruget. Det er derfor uundgåeligt, at landbruget hele tiden ændres i takt med omgivelserne.

I alle virksomheder er der løbende krav til at tilpasse og optimere driften efter dyrevelfærds- og markedsforholdene. Inden for landbrugerhvervet er det en realitet, at landmanden står over for faldende afregningspriser i forhold til inflationen samtidigt med, at omkostningerne stiger. Der skal således produceres et stadig stigende antal enheder for at overleve økonomisk. Der stilles også flere krav til dyrevelfærd. Derfor vil det være uundgåeligt, at produktionen løbende skal optimeres og udvides.

Hvis produktionen ikke optimeres, smuldrer det økonomiske grundlag for virksomheden. Et konstant produktionsniveau er reelt en begyndende afvikling af produktionen med de personlige, samfundsmæssige og landskabelige konsekvenser, det giver.

Ansøger har overvejet at udvide besætningen til 1.300 søer med 41.600 smågrise og tilhørende polte. I det tilfælde skal der bygges en ny sostald på 5.000 m<sup>2</sup> og smågrisestalden skal forlænges mod nord med 1.700 m<sup>2</sup>.

#### Kommunens kommentarer:

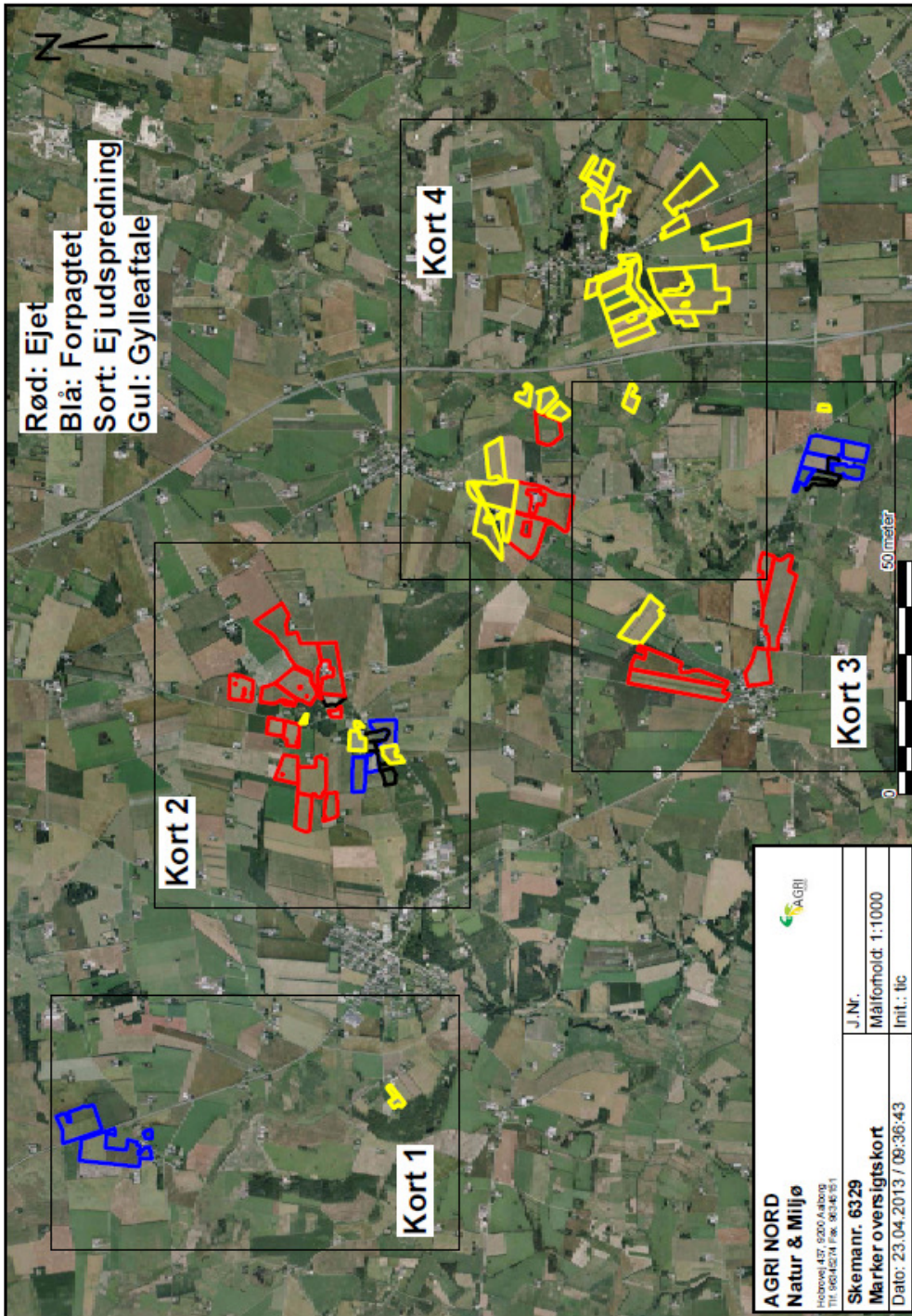
Ansøger har forholdt sig til både et alternativt projekt og 0-alternativet, og kommunen har ikke yderligere bemærkninger dertil.

## 12 BILAG

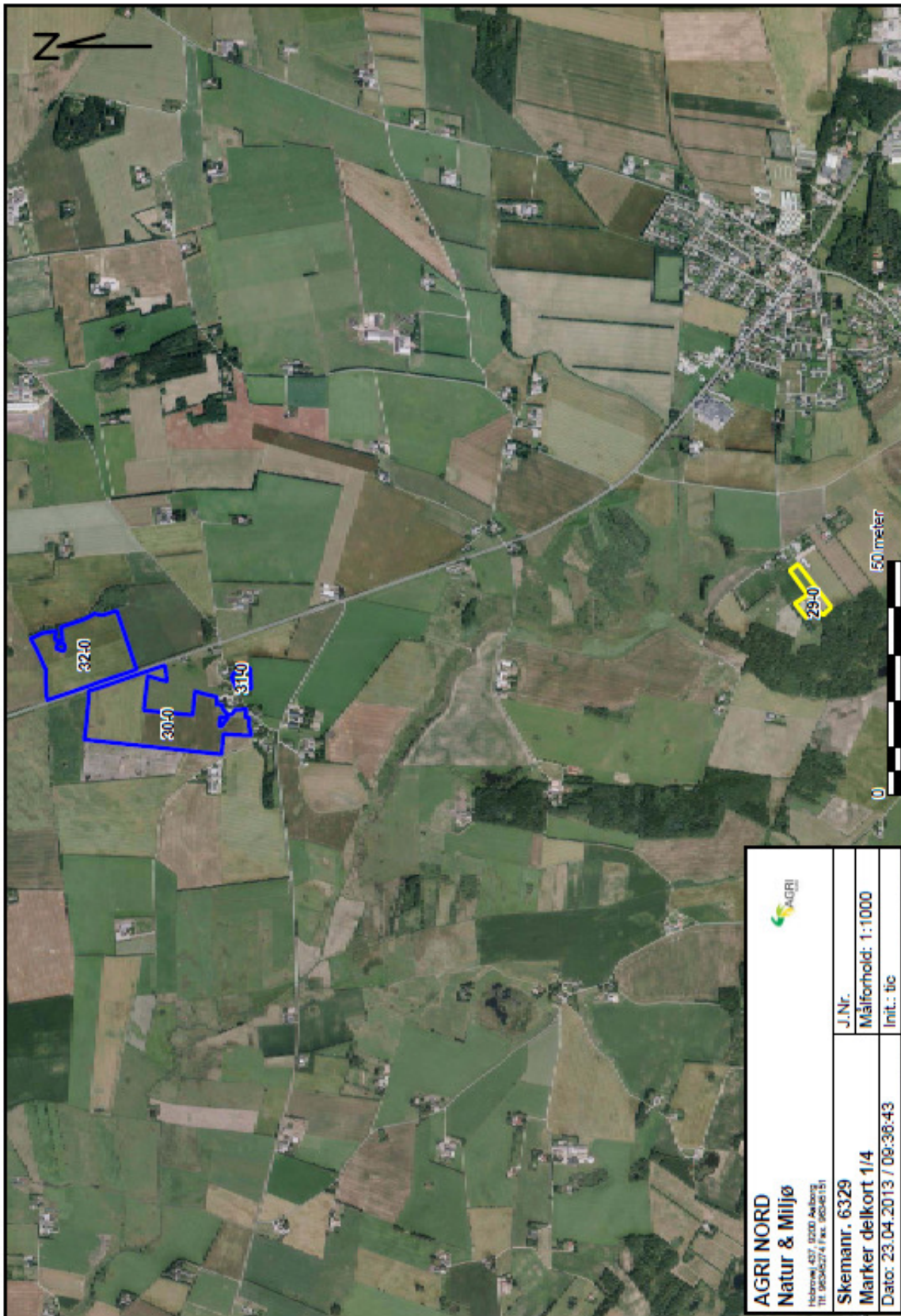
---

---

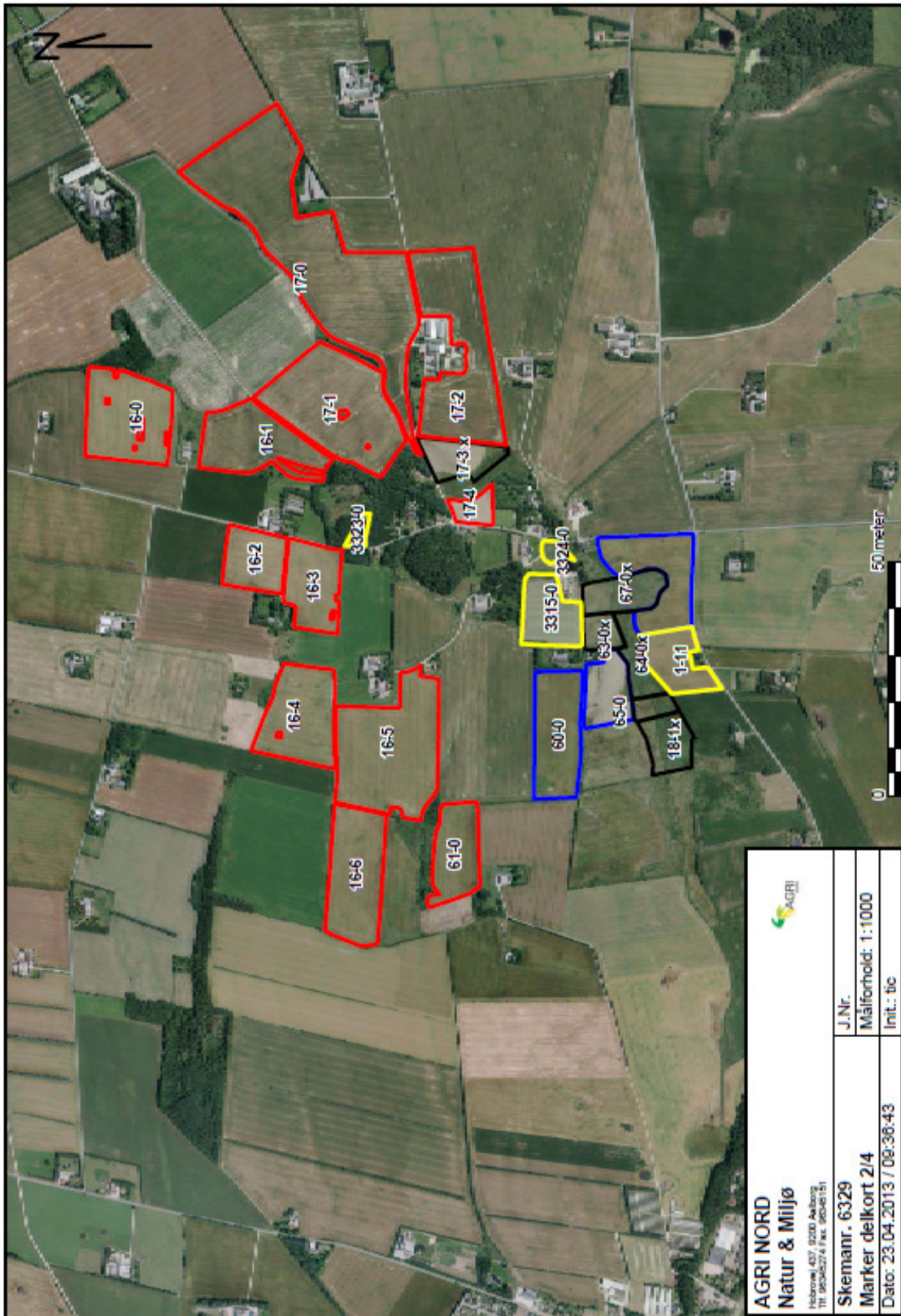
Bilag 1. Arealoversigt (oversigtskort og 4 detailkort)



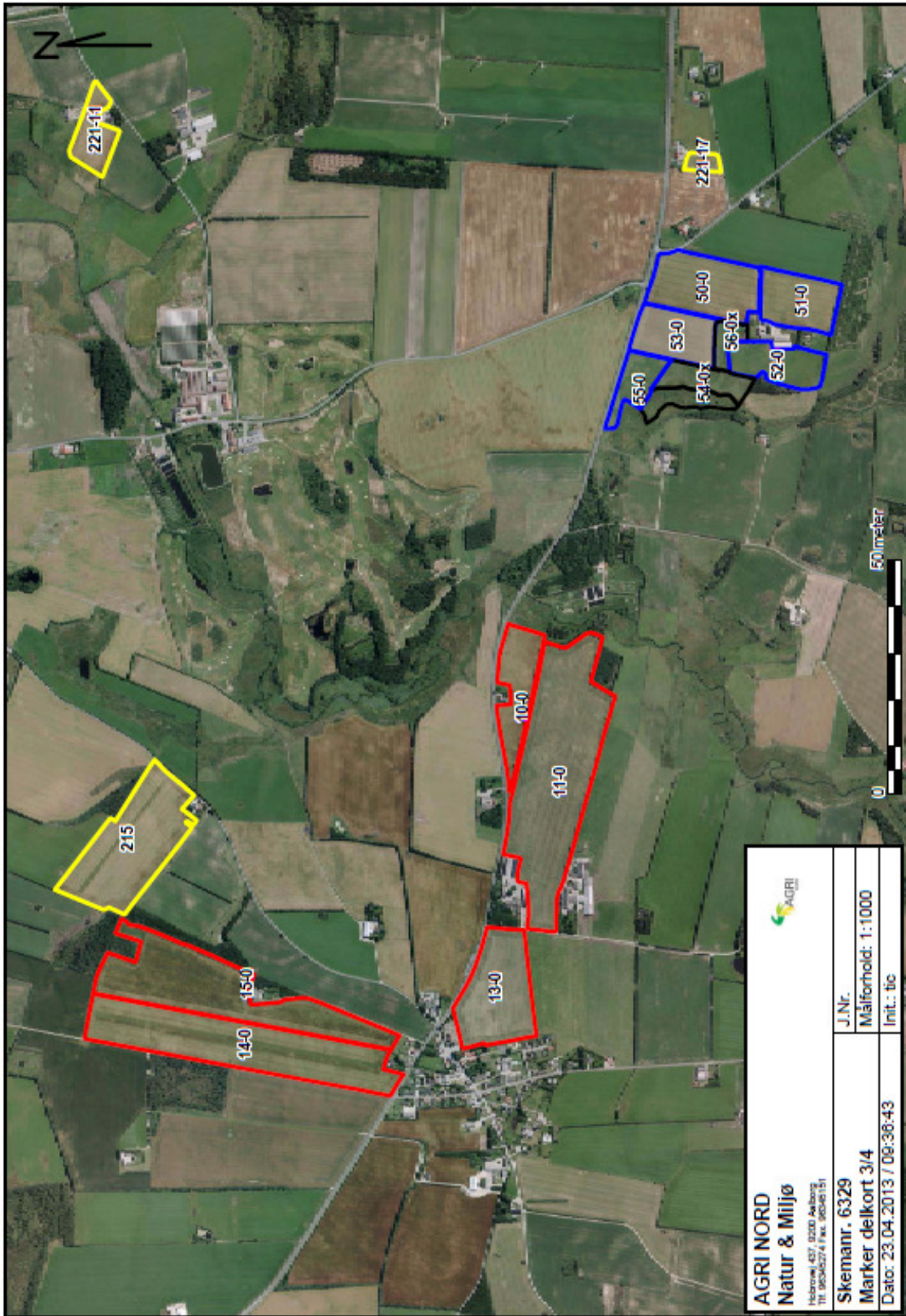




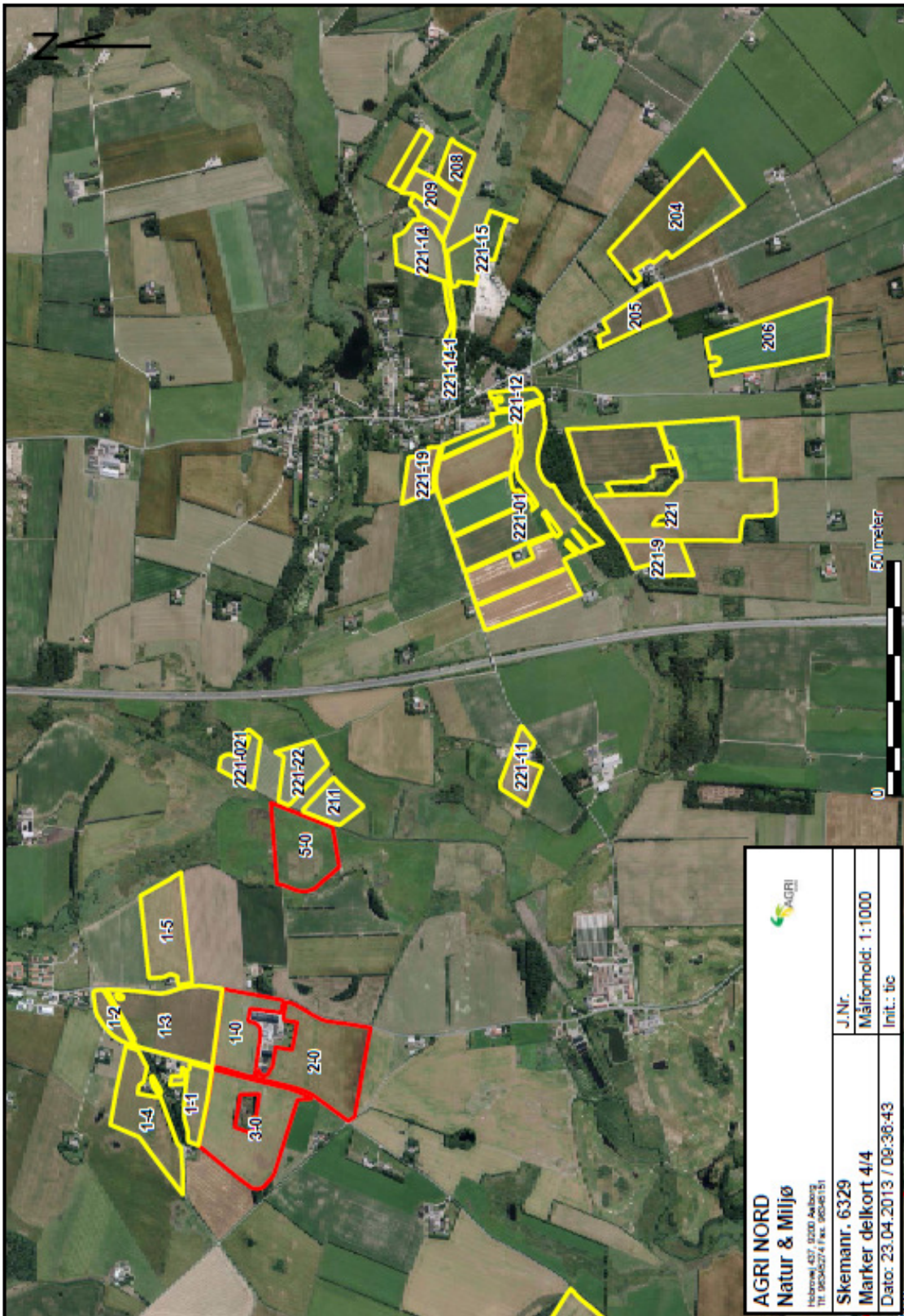






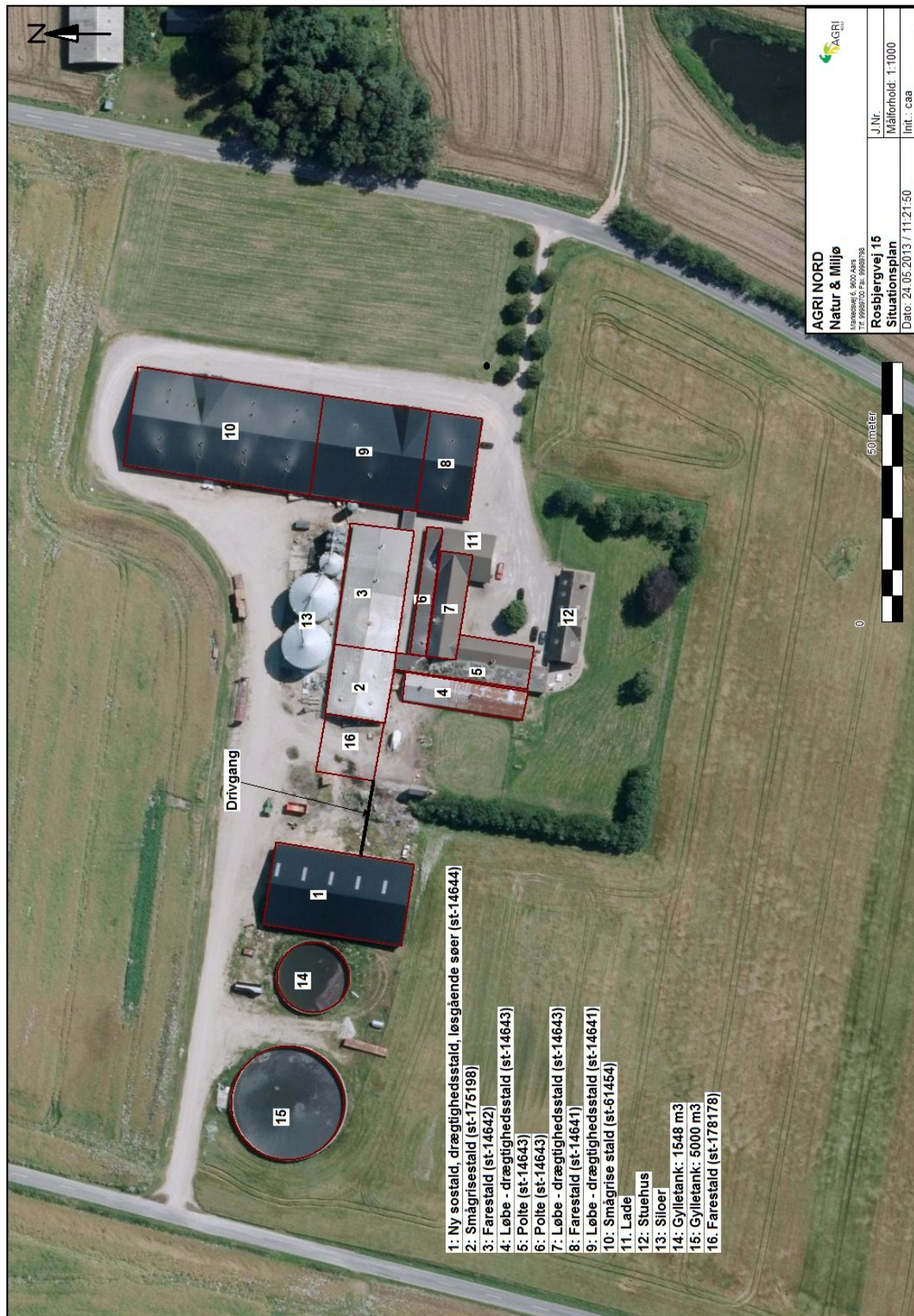








Bilag 2. Situationsplan (med reference til IT-ansøgningsystemet)



### **Bilag 3. Rebild Kommunes samlede naturvurdering:**

(ved uoverensstemmelser mht. angivne arealer mellem kort i dette bilag og bilag 1, er det kortene i bilag 1 der skal gælde)

#### **Naturvurdering:**

Miljøgodkendelse af husdyrbrug forudsætter, at den ændrede produktion foruden husdyrloven er i overensstemmelse med kommuneplanmål for natur og landskab, naturbeskyttelsesloven samt EU-habitatdirektivet.

#### **Beskrivelse af områdets natur og landskab:**

Husdyrbrugets anlæg ligger i åbent landbrugsland på kanten af Simested Ådal ca. 800m syd for Rørbæk. Husdyrbrugets arealer ligger spredt ud over et større område. Således er der arealer mellem Kgs. Tisted og Nørager, mellem Nørager og Rørbæk og mellem Rørbæk og Stenild i Rebild Kommune. Flere af arealerne grænser op til beskyttet natur.

#### **Kommuneplan 2009, udpegninger og retningslinjer:**

Ejendommen Rosbjergvej 15 ligger delvist i jordbrugsområde og delvist i naturområde. Langt de fleste af udbringningsarealerne ligger i jordbrugsområde, med undtagelse af 28-0, 29-0, 10-0, 11-0, 5-0, 2-0, 1-5 og 55-0 der alle ligger i naturområde. Mark 215 ligger delvist i jordbrugsområde og delvist i naturområde. For jordbrugsområder gælder retningslinje 6.3.3: Hensynet til jordbrugserhvervet skal varetages i balance med hensynet til de øvrige åbenlandinteresser og byudviklingsinteresser. For naturområder gælder retningslinje 8.1.3: I naturområder skal hensynet til natur- og landskabsinteressen varetages i balance med de øvrige interesser i det åbne land. I disse områder må planlægning og administration vedrørende arealanvendelsen og tilstanden ikke forringe mulighederne for at opfylde naturkvaliteten for områdets naturtyper, fastlagt efter principperne i kommunens naturplanlægningssystem.

Mark 32-0, 65-0, 1-11, 62-0, 5-0, 10-0, 11-0, 55-0, 52-0 og 51-0 ligger helt eller delvist i økologisk forbindelse (Kortbilag 1). Områder udpeget som økologiske forbindelser skal sikre levesteder for planter og dyr, samt sikre, at barrierer for spredning af planter og dyr så vidt muligt undgås jf. retningslinjerne 8.1.6 og 8.1.7. Fortsat drift af de nævnte arealer vurderes ikke at påvirke de spredningsmuligheder for dyr og planter i de udpegede økologiske forbindelser.

Husdyrbrugets nyanlæg og arealanvendelse vurderes ikke at være i strid med tre andre relevante retningslinjer, 8.1.3 (generelle naturhensyn), 8.1.5 (beskyttede naturarealer og landskaber) og 6.1.1 (særligt værdifulde landskaber).

#### **Museumsloven:**

Ingen af udbringningsarealerne indeholder fredede fortidsminder. Fortidsminderne er gravhøje med obligatorisk 2m dyrkningsfri bræmme efter bestemmelserne i museumslovens § 29f (kortbilag 2). Langs mark 30-0, 16-0, 16-1, 62-0, 1-11 er der et beskyttet dige. Diger er beskyttede efter bestemmelserne i Museumslovens § 29a (kortbilag 2).

### **Naturbeskyttelsesloven:**

De oplyste ændringer af husdyrbruget kræver ikke dispensation fra naturbeskyttelseslovens bestemmelser om bygge- og beskyttelseslinjer eller fredningsbestemmelser. Driftsbygningerne ligger i jordbrugsområde og der stilles ikke af hensynet til landskabet særlige vilkår for udformning og placering af nye bygninger og driftsindretninger.

Ændringen af husdyrbruget forudsætter heller ikke dispensation vedrørende anvendelse af arealer med § 3-beskyttede naturtyper. Ingen af de oplyste udbringningsarealer rummer § 3-beskyttede naturtyper (Kortbilag 2). For nærmere detaljer om den vejledende registrering af §3-beskyttet natur henvises til <http://kort.arealinfo.dk/>

De oplyste udbringningsarealer grænser flere steder op til § 3-beskyttede naturtyper. Det drejer sig konkret om hede, mose, overdrev og eng.

Flere af arealerne ligger tæt på/grænser op til § 3-beskyttet vandløb. Det drejer sig om ”Torsdals Bæk”, ”Simested Å” og ”Skærdal Bæk”. Vandløbene vurderes tilstrækkeligt beskyttet af de obligatoriske 2 m-bræmmer.

Den nordlige del af mark 13-0 ligger inden for fredningen ”Stenild Kirke”. Fredningsdeklarationen beskriver at arealer er fredet mod bebyggelse. Det er Rebild Kommunes vurdering at fortsat landbrugsdrift på de pågældende arealer ikke er i strid med fredningsbestemmelserne (kortbilag 2).

### **Habitatdirektivet; NATURA 2000-områder og bilag IV-arter:**

Med EU-habitatdirektivet er i Danmark udpeget NATURA 2000-områder (internationale naturbeskyttelsesområder) til beskyttelse af en række naturtyper og arter optaget på direktivets bilag II. NATURA-2000-områderne omfatter EU-habitatområder, EU-fuglebeskyttelsesområder og Ramsarområder. De tre kategorier er ofte sammenfaldende.

I de udpegede områder skal myndighederne med igangværende NATURA 2000-planlægning sikre eller genoprette gunstig bevaringsstatus for de naturtyper og arter der er grundlag for udpegningen af hvert enkelt område.

Direktivet pålægger tillige myndighederne i medlemsstaterne ved planlægning og administration i almindelighed, at beskytte en række dyrearter optaget på direktivets bilag IV, uanset hvor arterne forekommer.

Nærmere oplysninger om habitatdirektivet, NATURA 2000-områder og bilag IV-arter kan ses på naturstyrelsens hjemmeside [www.nst.dk](http://www.nst.dk) .

Husdyrbrugets driftsbygninger ligger 8,6km fra EU-habitatområde nr. 20 (Rold Skov, Lindenberg Ådal og Madum Sø) og EU-fuglebeskyttelsesområde nr. 4 (Rold Skov) og 8,6km EU-

habitatområde nr. 30 (Lovns Bredning, Hjarbæk Fjord og Skals, Simested og Nørre Ådal, Skravad Bæk) (Kortbilag 3).

Husdyrbrugets drift omfatter ikke arealanvendelse inden for NATURA 2000-områder. Husdyrbrugets potentielle påvirkninger af naturtyper og arter, der er udpegningsgrundlag for nærmestliggende NATURA 2000-områder, er derfor luftbåren kvælstofbelastning med ammoniak fra stalde, gødningslagre, udbringning af husdyrgødning på marker samt udvaskning eller overfladeafstrømning af gødningsstoffer til vandløb og marine områder nedstrøms i NATURA 2000-områder (Lovns Bredning og Hjarbæk Fjord).

Forekomst af bilag IV-arter i området og husdyrbrugets påvirkning af levevilkår for disse er behandlet i afsnittet om påvirkning af arter og naturtyper i NATURA 2000-områder.

### **Husdyrbrugets påvirkning af områdets naturtyper og arter, generelt:**

Såvel aktuel som ændret drift der anerkendes med miljøgodkendelsen påvirker områdets naturtyper. Påvirkningerne er altovervejende relateret til arealanvendelse og næringsstofbelastning. Konsekvenserne af påvirkningerne er ved sagsbehandlingen vurderet i forhold til ovenfor nævnte planlægning og bestemmelser for natur- og landskabsbeskyttelse.

#### Arealanvendelse

Med naturbeskyttelsesloven er beskyttede naturtyper sikret mod tilstandsforringelser i form af intensiveret drift, væsentligst opdyrkning, hyppigere omlægning, forøget gødsning og dræning.

§ 3-beskyttet hede, mose, overdrev og eng grænser direkte op til husdyrbrugets udbringningsarealer. Randpåvirkning af naturarealer fra markdriften vurderes ikke forøget ved udvidelse af bedriften. Med aktuelle naturtilstande for de direkte tilgrænsende naturarealer og målsætninger for området generelt, skønnes der ikke at være grundlag for krav om udlægning af dyrknings- eller gødsningsfrie bræmmer omkring naturarealer, der grænser op til husdyrbrugets markarealer.

Husdyrbruget vurderes ikke at rumme udbringningsarealer der skråner så stærkt ned mod vandløb eller beskyttede naturtyper, at det giver særlig risiko for overfladeafstrømning af gødningsstoffer og erosionsmateriale til skade for naturtilstand af disse.

#### Næringsstofbelastning

Den anden kategori af påvirkninger af områdets naturtyper er næringsstofbelastning, specifikt ammoniakdeposition og tilførsel/tab af kvælstof og fosfor til jord og vandmiljø.

Ammoniakemissionen fra stalde og gødningslagre er beregnet at stige fra 4842,47kg N/år til ca. 6275kg N/år. Stigningen udgør således 1433 kg N/år.

De nærmeste § 3-beskyttede naturtyper fra ejendommen:

- 130m mod øst – vandhul/sø
- 360m mod øst – mose
- 490m mod øst – eng
- 660m mod øst - mose



Stalde og gødningslagre ligger delvist inden for 1000m bufferzone omkring naturtyper der efter husdyrlovens § 7 defineres som ammoniakfølsomme og med særlige reduktionskrav til følge.

Nærmeste § 7-areal ligger ca. 930m nordøst for husdyrbrugets stalde og gylletanke. Det drejer sig om et beskyttet overdrev. Der er beregnet en merbelastning af arealet på 0,1 kg N/ha/år og en totalbelastning på 0,9 kg N/ha/år.

Rebild Kommune har bedt ansøgers konsulent om, at beregne mer- og totalbelastning af ammoniak på udvalgte naturpunkter (kortbilag 4):

Punkt	Naturtype	Tålegrænseinterval (kg N/ha/år)	Lokal baggrundsbelastning (kg N/ha/år)	Merbelastning (kg N/ha/år)	Totalbelastning (kg N/ha/år)
1	Mose/kildevæld	15-25	15,9	0,2	1,1
2	Mose/rigkær	15-25	15,9	0,2	1,0

Baggrundsbelastningen i Rebild Kommune er 16kg N/ha/år. Lokalt på de pågældende naturarealer er baggrundsbelastningen ca. 15,9 kg N/ha/år (jvfr. DMU 2009).

**Punkt 1** er registreret som beskyttet mose. Rebild Kommune besigtigede arealet i sommeren 2011, hvor det kunne konstateres at arealet havde karakter af højstaudeeng med et kildevæld. Følgende plantearter blev bl.a. fundet på arealet: Lodden Dueurt, Gul Fladbælg, Alm. Mjødurt, Vand-Mynte, Sideskærm, Lyse-Siv, Top-Stsr, Toradet Star, Sumpkarse, Kær-Tidsel. Mosen har en naturtilstandsklasse på 4. Ifølge [http://www.skovognatur.dk/pv\\_obj\\_cache/pv\\_obj\\_id\\_025805BD8A4B2FDA64DBFD5771D0DED\\_A18BE0000/filename/Ammoniakmanual02122005.pdf](http://www.skovognatur.dk/pv_obj_cache/pv_obj_id_025805BD8A4B2FDA64DBFD5771D0DED_A18BE0000/filename/Ammoniakmanual02122005.pdf) er tålegrænseintervallet for denne naturtype 10-25kg N/ha/år. Belastningen af arealet ligger i den nederste halvdel af tålegrænseintervallet. Det er beskrevet i et notat fra DMU af 25. juni 2005 at det i praksis umiddelbart vil være vanskeligt at måle effekter som følge af et ekstra bidrag til kvælstofafsætning ved en påvirkning af et naturområde ved en afsætning af kvælstof på mindre end ca. 1kg N/ha/år med det nuværende belastningsniveau. Det er derfor Rebild Kommunes vurdering at en merbelastning på 0,2kg N/ha/år og en totalbelastning på 1,1kg N/ha/år fra ejendommen ikke er væsentlige belastninger af naturarealet. Der stilles derfor ikke yderligere vilkår til ammoniakemmissionen fra ejendommene i dette punkt.

**Punkt 2** er registreret som beskyttet mose. Rebild Kommune besigtigede arealet i sommeren 2011, hvor det kunne konstateres at arealet havde karakter af rigkær. Følgende plantearter blev bl.a. fundet på arealet: Krybende Baldrian, Bukkeblad, Bredbladet Dunhammer, Gul Fladbælg, Eng-Kabeleje, Sump-Kællingetand, Eng-Nellikerod, Skov-Kogleaks, Glanskapslet Siv, Kær-Trehage, Trævlekrone, Eng-Svingel, Toradet Star og Næb-Star. Mosen har en naturtilstandsklasse på 2. Ifølge [http://www.skovognatur.dk/pv\\_obj\\_cache/pv\\_obj\\_id\\_025805BD8A4B2FDA64DBFD5771D0DED\\_A18BE0000/filename/Ammoniakmanual02122005.pdf](http://www.skovognatur.dk/pv_obj_cache/pv_obj_id_025805BD8A4B2FDA64DBFD5771D0DED_A18BE0000/filename/Ammoniakmanual02122005.pdf) er tålegrænseintervallet for denne naturtype 5-25kg N/ha/år. Belastningen af arealet ligger i den nederste halvdel af tålegrænseintervallet. Som nævnt ovenfor vil være vanskeligt at måle effekter som følge af et ekstra bidrag til

kvælstofafsætning ved en påvirkning af et naturområde ved en afsætning af kvælstof på mindre end ca. 1kg N/ha/år med det nuværende belastningsniveau. Det er derfor Rebild Kommunes vurdering at en at en merbelastning på 0,2kg N/ha/år og en totalbelastning på 1,0kg N/ha/år fra ejendommen ikke er en væsentlig belastning af naturarealet. Der stilles derfor ikke yderligere vilkår til ammoniakemissionen fra ejendommene i dette punkt.

Vurderingen af konsekvenser af ammoniakdeposition på områdets naturarealer omfatter alene ammoniakemission fra husdyrbrugets stalde og gødningslagre. Det skønnes umiddelbart, at ammoniaktab fra udbringning af husdyrgødning på husdyrbrugets øvrige marker ikke giver anledning til yderligere overvejelser i forhold til naturbeskyttelse.

Udvidelsen af produktionen opfylder husdyrlovens generelle krav om begrænsninger af ammoniaktab. Med miljøgodkendelsen stilles vilkår til begrænsning af ammoniakfordampning fra stalde og gødningslagre. Det vurderes herved, at husdyrbruget i realistisk og hensigtsmæssigt omfang bidrager til mål om reduktion af ammoniakbelastning af områdets naturarealer.

Næringsstofbelastning af naturtyper og vandmiljø i området sker desuden ved tab af gødningsstoffer fra gødskede omdriftsjorder. Tab antages principielt at være utilsigtet og sker væsentligst som udvaskning fra rodzone samt ved overfladeafstrømning under særlige omstændigheder.

På grund af terrænforholdene i området vurderes husdyrbruget at rumme udbringningsarealer med særlig risiko for overfladeafstrømning af udbragt gødning eller erosionsmaterialer.

### **Påvirkning af naturtyper og arter i NATURA 2000-områder samt bilag IV-arter:**

I afsnittene arealanvendelse og næringsstofbelastning er redegjort for husdyrbrugets påvirkning af naturtyper generelt. I kraft af husdyrbrugets beliggenhed i forhold til NATURA 2000-områder kan opsummeres, at husdyrbrugets påvirkninger af naturtyper i NATURA 2000-områder teoretisk alene kan være ammoniakdeposition (NATURA 2000-områder i både Rold Skov og Lovns Bredning), tab af gødningsstoffer til vandløb nedstrøms og marine dele af NATURA 2000-områder (Hjarbæk Fjord og Lovns Bredning).

Med henvisning til husdyrbrugets placering, afstande fra driftsbygninger og arealer samt beregnet mer- og totaldepositioner kan umiddelbart godtgøres, at husdyrbruget ikke målbart påvirker naturtyper og arter i NATURA 2000-området Rold Skov, Lindenberg Ådal og Madum Sø samt Lovns Bredning, Hjarbæk Fjord og Skals, Simsted og Nørre Ådal, Skravad Bæk.

Med placering i vandløbsoplandene Simsted Å og Lerkendeld Å påvirker husdyrbruget i et eller andet omfang NATURA 2000-område: EU-habitatområde nr. 30 (Lovns Bredning, Hjarbæk Fjord og Skals, Simsted og Nørre Ådal, Skravad Bæk).

Husdyrbrugets tab af gødningsstoffer til vandløb og marin recipient i NATURA 2000-områder er behandlet i afsnit om overfladevand.

Husdyrbrugets drift vurderes ikke at have målbare negative effekter på levevilkår for arter, der er del af udpegningsgrundlaget for NATURA 2000-områderne.



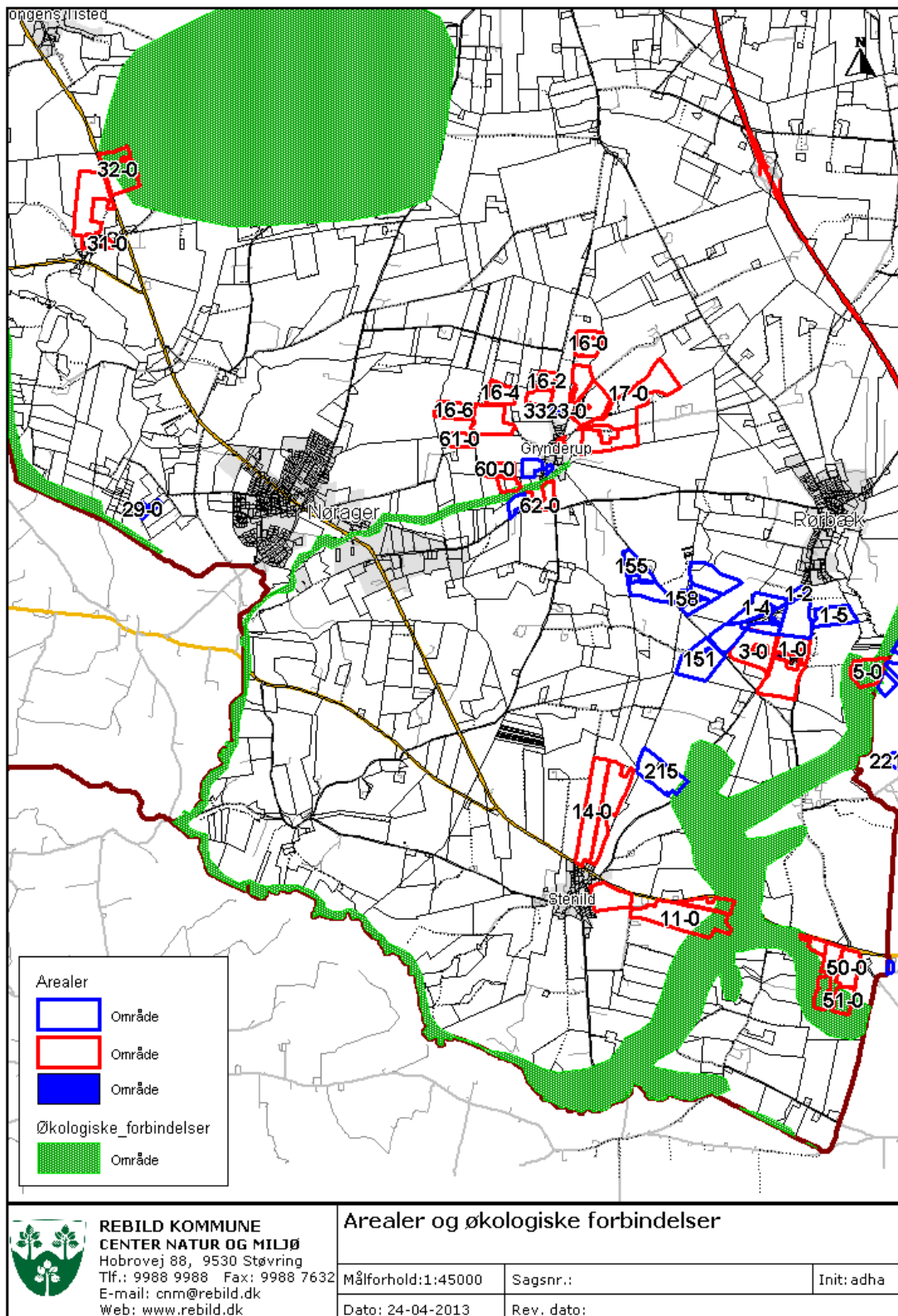
Driften af husdyrbruget vurderes herefter ikke at modvirke mål om gunstig bevaringsstatus for naturtyper og arter, der er udpegningsgrundlag for NATURA 2000-områder. Yderligere oplysninger om basisanalyser af NATURA 2000-områderne kan ses på [www.nst.dk](http://www.nst.dk)

En række dyr omfattet af naturbeskyttelseslovens § 29a og habitatdirektivets bilag IV kan have levested, fødesøgningsområde eller sporadisk opholdssted i området omkring udbringningsarealerne. Ifølge oplysninger i ”Håndbog om dyrearter på habitatdirektivets bilag IV” (DMU Faglig rapport nr. 635, 2007) er der i området registreret forekomst af troldflagermus, sydflagermus, odder, markfirben, spidssnudet frø, strandtudse og stor vandsalamander.

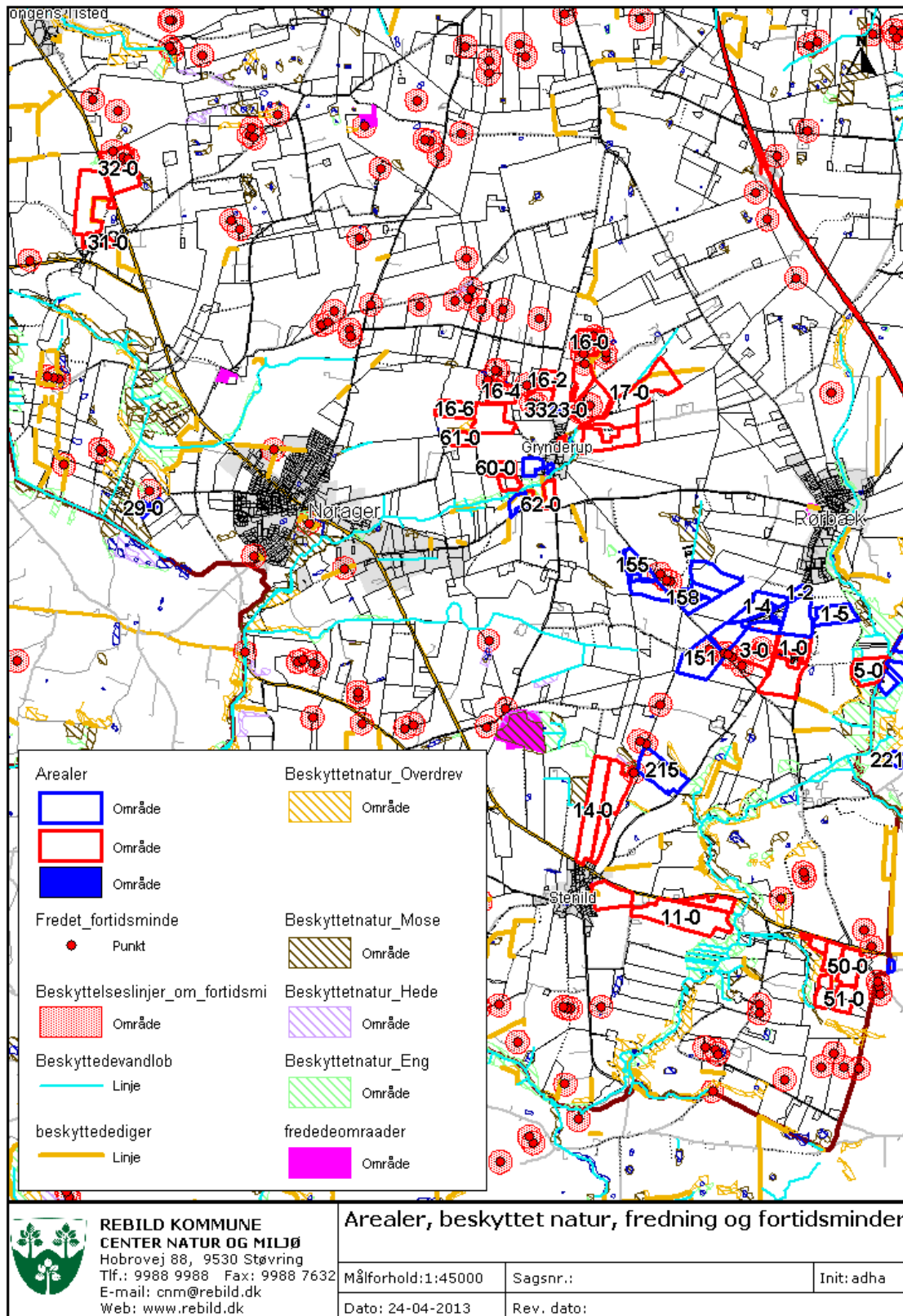
Rebild Kommune er bekendt med en konkret yngleforekomst af spidssnudet frø og stor vandsalamander på et areal registreret som beskyttet mose og vandhul der ligger op af mark 32-0 (se kortbilag 5). Det er Rebild Kommunes vurdering at bilag IV-arterne i mosen/vandhullet kan blive påvirket negativt af udspreddning af husdyrgødning på mark 32-0, derfor stilles følgende vilkår:

”I en afstand af 10 meter fra mosen/vandhullet ved mark 32-0 må der ikke udbringes afgasset husdyrgødning eller svinegylle, medmindre der er tale om flydende husdyrgødning, der nedfældes. Afstanden øges til 20 meter, såfremt der anvendes kvæggødning, mens fast husdyrgødning skal nedbringes indenfor 100 meter. Forsuret husdyrgødning må udbringes inden for de nævnte afstande. Der skal føres logbog med angivelse af gødningstype, udbragt mængde, udbringningstidspunkt, udbringningsmetode og evt. nedbringningstidspunkt. Logbogen skal kunne fremvises ved tilsyn.”

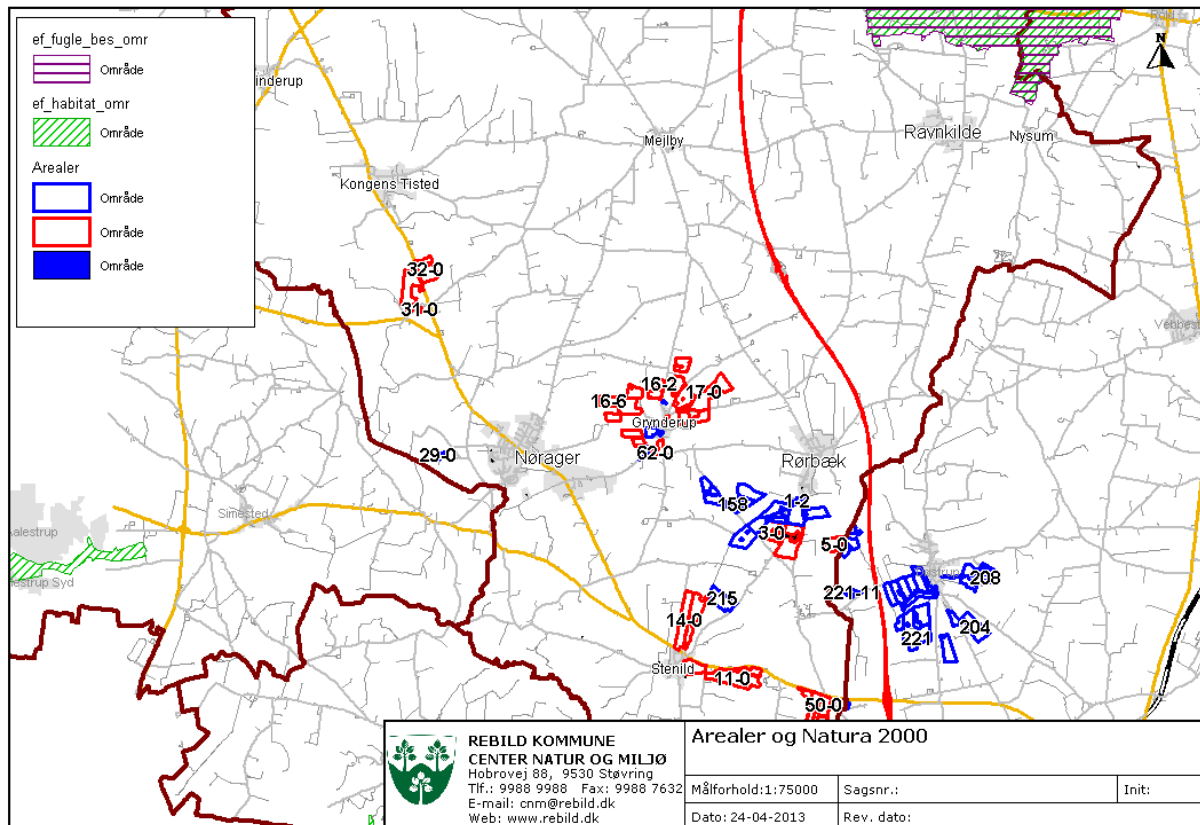
Husdyrbruget vurderes at have en neutral effekt for de nævnte arter af flagermus. Husdyrbrugets udbringningsarealer vurderes ikke at rumme andre levesteder for stor vandsalamander og spidssnudet frø samt levesteder for strandtudse og markfirben. Forskriftsmæssig drift af arealer ved vandløbene vurderes ikke at være til skade for odderforekomst langs vandløb i området.



Bilag 3, kortbilag 1

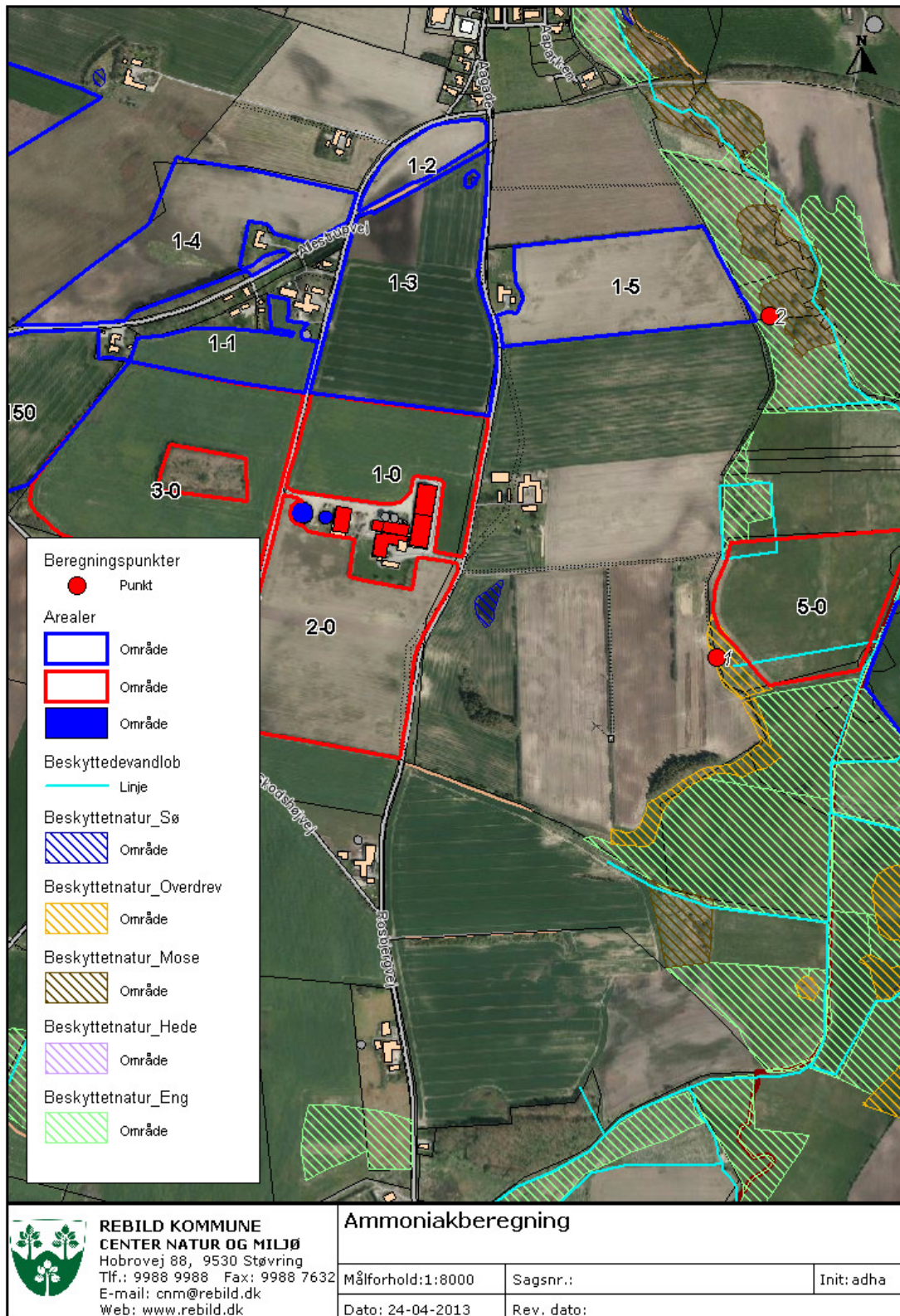


Bilag 3, kortbilag 2



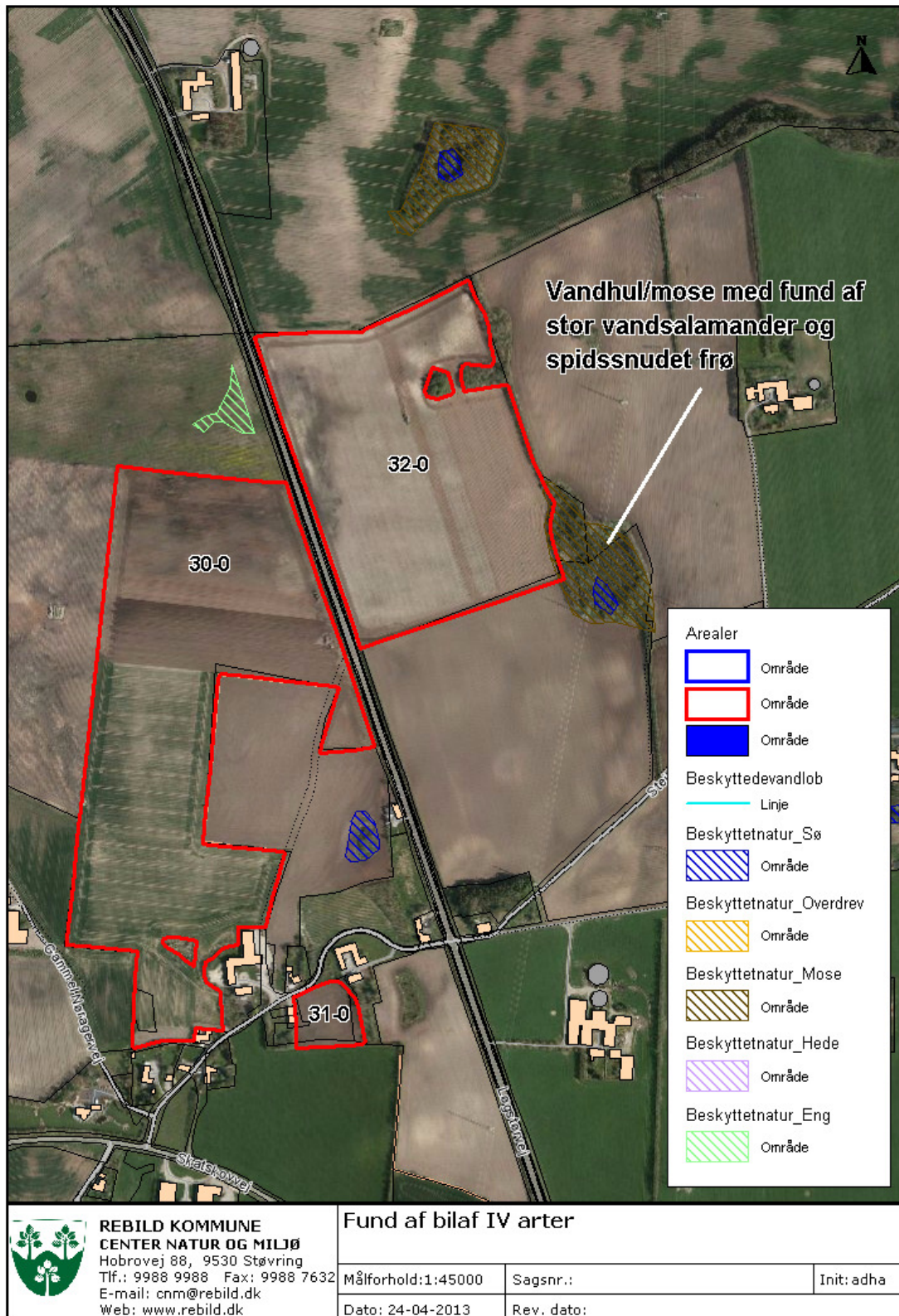
Bilag 3, kortbilag 3





Bilag 3, kortbilag 4





Bilag 3, kortbilag 5

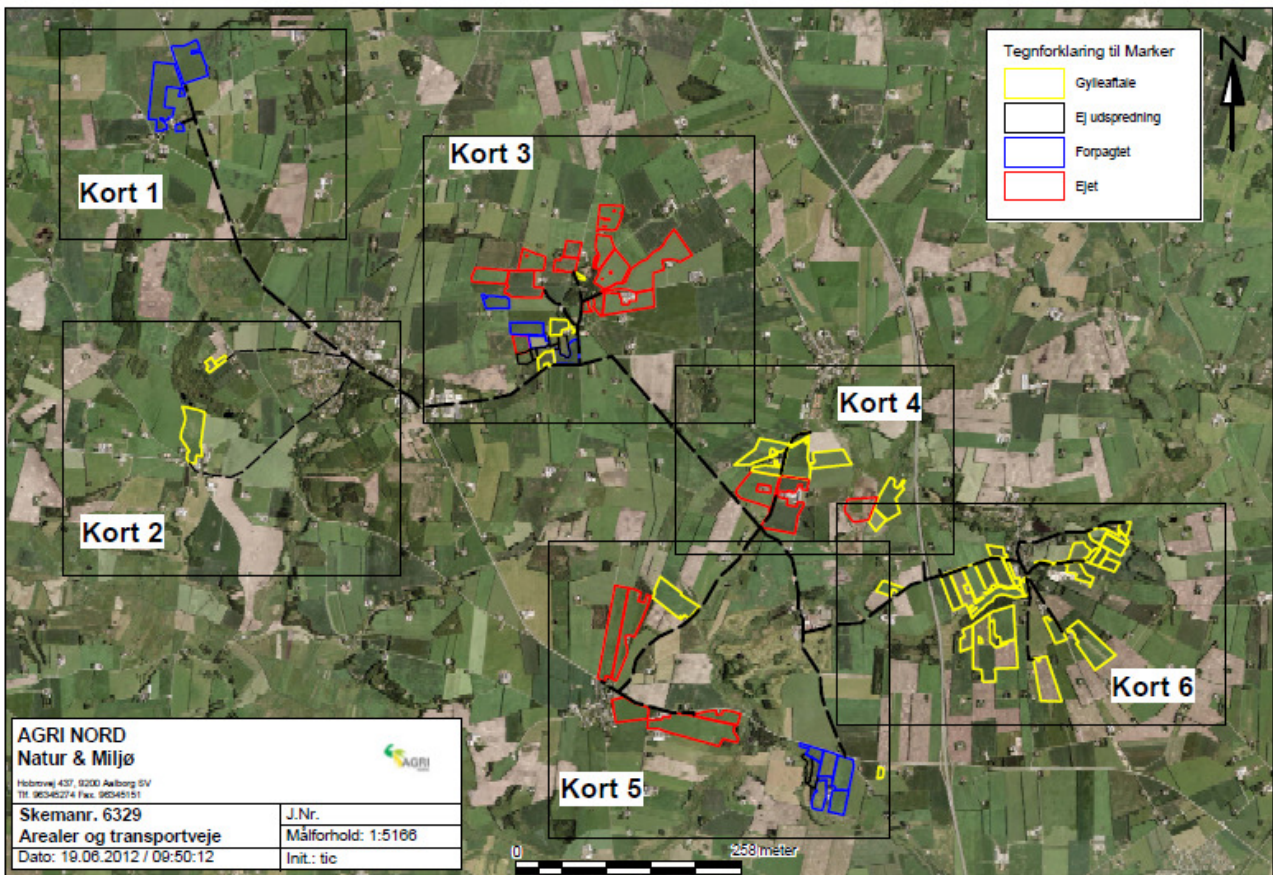
**Bilag 4. Areal-skema**

Navn	ha	Drænet	Jb.Type	Vandet	Sæd-skifte	Ref. Sæd-skifte	N-kl. 0(ha)	N-kl. 1 (ha)	N-kl. 2(ha)	N-kl. 3 (ha)	G.vand (ha)	P-kl. 0(ha)	P-kl. 1 (ha)	P-kl. 2(ha)	P-kl. 3 (ha)
3-0	10,79	Nej	JB4	Nej	S4	S4	0,00	0,00	10,79	0,00	0,00	10,79	0,00	0,00	0,00
5-0	6,33	Ja	JB1	Nej	S4	S4	0,00	0,00	6,33	0,00	0,00	0,00	0,00	6,33	0,00
14-0	14,38	Ja	JB2	Nej	S4	S4	0,00	0,00	14,38	0,00	0,00	5,21	0,00	9,18	0,00
13-0	7,29	Nej	JB4	Nej	S4	S4	0,00	0,00	7,29	0,00	0,00	7,29	0,00	0,00	0,00
11-0	18,54	Nej	JB4	Nej	S4	S4	0,00	0,00	18,54	0,00	0,00	18,54	0,00	0,00	0,00
10-0	4,25	Nej	JB4	Nej	S4	S4	0,00	0,00	4,25	0,00	0,00	4,25	0,00	0,00	0,00
16-6	5,38	Nej	JB4	Nej	S4	S4	0,00	0,00	5,38	0,00	0,00*	5,38	0,00	0,00	0,00
16-5	8,95	Nej	JB4	Nej	S4	S4	0,00	0,00	8,95	0,00	0,00	8,95	0,00	0,00	0,00
16-4	4,91	Nej	JB4	Nej	S4	S4	0,01	0,00	4,90	0,00	0,28	4,91	0,00	0,00	0,00
16-2	2,68	Nej	JB4	Nej	S4	S4	0,00	0,00	2,68	0,00	2,68*	2,68	0,00	0,00	0,00
16-3	3,34	Nej	JB4	Nej	S4	S4	0,00	0,00	3,34	0,00	3,34*	3,34	0,00	0,00	0,00
16-1	4,85	Nej	JB4	Nej	S4	S4	0,00	0,00	4,85	0,00	4,85*	4,85	0,00	0,00	0,00
17-0	18,10	Nej	JB4	Nej	S4	S4	0,00	0,00	18,10	0,00	18,10*	18,10	0,00	0,00	0,00
17-2	8,64	Nej	JB4	Nej	S4	S4	0,00	0,00	8,64	0,00	8,64*	8,64	0,00	0,00	0,00
17-4	0,85	Nej	JB4	Nej	S4	S4	0,00	0,00	0,85	0,00	0,85*	0,85	0,00	0,00	0,00
32-0	10,83	Nej	JB4	Nej	S4	S4	10,83	0,00	0,00	0,00	0,00	10,83	0,00	0,00	0,00
31-0	0,60	Nej	JB4	Nej	S4	S4	0,60	0,00	0,00	0,00	0,00	0,60	0,00	0,00	0,00
50-0	6,23	Nej	JB4	Nej	S4	S4	0,00	0,00	6,23	0,00	0,00	6,23	0,00	0,00	0,00
53-0	4,05	Nej	JB4	Nej	S4	S4	0,00	0,00	4,05	0,00	0,00	4,05	0,00	0,00	0,00
55-0	2,18	Nej	JB4	Nej	S4	S4	0,00	0,00	2,18	0,00	0,00	2,18	0,00	0,00	0,00
51-0	4,14	Nej	JB4	Nej	S4	S4	0,00	0,00	4,14	0,00	0,00	4,14	0,00	0,00	0,00
60-0	4,47	Nej	JB4	Nej	S4	S4	0,00	0,00	4,47	0,00	0,00	4,47	0,00	0,00	0,00
65-0	2,31	Nej	JB4	Nej	S4	S4	0,00	0,00	2,31	0,00	0,00	2,31	0,00	0,00	0,00
62-0	4,35	Nej	JB4	Nej	S4	S4	0,00	0,00	4,35	0,00	0,00	4,35	0,00	0,00	0,00
17-1	8,57	Ja	JB4	Nej	S4	S4	0,00	0,00	8,57	0,00	8,57*	5,53	0,00	3,03	0,00
30-0	14,97	Ja	JB4	Nej	S4	S4	14,97	0,00	0,00	0,00	0,00	14,97	0,00	0,00	0,00
2-0	10,40	Nej	JB4	Nej	S4	S4	0,00	0,00	10,40	0,00	0,00	10,40	0,00	0,00	0,00
52-0	3,50	Nej	JB4	Nej	S4	S4	0,00	0,00	3,50	0,00	0,00	3,50	0,00	0,00	0,00
15-0	13,30	Ja	JB2	Nej	S4	S4	0,00	0,00	13,30	0,00	0,00	3,87	0,00	9,43	0,00
1-0	5,19	Nej	JB4	Nej	S4	S4	0,00	0,00	5,19	0,00	0,00	5,19	0,00	0,00	0,00
16-0	5,34	Nej	JB4	Nej	S4	S4	0,00	0,00	5,34	0,00	0,00	5,34	0,00	0,00	0,00
61-0	3,17	Nej	JB4	Nej	S4	S4	0,00	0,00	3,17	0,00	0,00	3,17	0,00	0,00	0,00
<b>Total</b>	<b>222,89</b>						<b>26,40</b>	<b>0,00</b>	<b>196,49</b>	<b>0,00</b>	<b>47,31</b>	<b>194,92</b>	<b>0,00</b>	<b>27,97</b>	<b>0,00</b>

Skemaets sædskifte svarer til scenarie med ekstra efterafgrøder. Øvrige parametre er uafhængige af sædskiftet.



## Bilag 5. Transportveje



(kortet er ikke opdateret mht. udbringningsarealer, da enkelte angivne arealer ikke er med i det endelige projekt).



**Bilag 6 Høringsvar og kommentarer**

Flemming Justesen

Rosbjergvej 18

9500 Hobro

E-mail: [fkj@rosbjerggard.com](mailto:fkj@rosbjerggard.com)

Mob: 30127617



Rebild Kommune

Center Natur og Miljø

Hobrovej 88

9530 Støvring

Ref. Kristian A Nielsen

Indsigelse i henhold til nabo høring om udvidelse af dyreholdet på ejendommen Rosbjergvej 15, 9500 Hobro. Journalnr: 09.17.15-P19-4953-08.

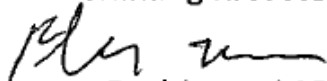
Jeg mener at følgende forhold er forkerte i miljøgodkendelsen:

1. På side 17 er der ikke angivet produceret N-mængde for so polte.
2. På side 22 er den sammentalte N-mængde angivet til 38620kg.  
Hvis man adderer N mængderne fra side 15,16 og 17 nås en N-mængde på 40148kg. N-mængden på 1835kg fra so polte er ikke talt med i de 38620kg.
3. På side 31 er alle marker angivet med sædskifte S6, i skema på side 57 er alle marker angivet som S4 sædskifte.
4. I skema side 57 er mark nr. 5-0 på 6.33ha angivet som et S4 sædskifte, marken har i mindst 12 år været et K13 sædskifte med vedvarende græs.  
Dette areal er i øvrigt en del af kommunens plan om udlæggelse til oversvømmet areal, og kan ikke bruges til udbringning af husdyrgødning hvis planerne gennemføres.
5. På side 26 er angivet minimums afstand til samlet bebyggelse på 446m gange 1.2 samt at det ikke er en samlet bebyggelse. Allestrupvej 9500 Hobro 11,14,16,18 og Præstevej 9500 Hobro 13 og 15 udgør en samlet bebyggelse i en afstand af 365m fra staldanlæg.
6. På side 26 er angivet en minimums afstand til enkelt bolig 182m gange 1.2, der er ikke angivet en enkelt bolig. Rosbjergvej 18's beboelse ligger i en afstand af 150m fra staldanlæg og må tælle som enkelt bolig.

7. På side 26 er angivet en vægtet gennemsnits afstand til byzone på 684 m. Afstand fra staldanlæg til St. Rørbæk's bygrænse er 635m.
8. På kort side 55 er angivet punkt 1 og 2 som miljøfølsomme områder. Afstanden til punkt et er 528m, og til punkt to 625m og ikke 1000m buffer zoner som krævet.
9. Side 28 er angivet støj krav. På Rosbjergvej 18 kan der ofte høres et foder bånd/snegl der kører støjede i mange timer. Desuden høres tit en alarm der bibber kraftigt i flere timer, disse støj fænomener overstiger de tilladte 55dB.
10. Det store halm fyr giver kraftige lugtgener på Rosbjergvej 18, og da Rosbjergvej 18 ligger øst for vil det ofte være lugt og røggener fra fyret. Dette forhold blev påklaget i 2012 men det er intet sket fra tilsynsførende myndighed's side. Lugt genere fra svineproduktionen er tiltaget kraftigt over de sidste år og ville næppe blive mindre med en øget svineproduktion.

PS. Alle afstande er bestemt ud fra Google earth.

Flemming K. Justesen



Rosbjergvej 18

14 7 2013.

### **Rebild Kommunes kommentarer til høringssvar fra Rosbjergvej 18:**

(der er sket forskydninger mht. sidetal siden udkastet, parenteser i de enkelte svar nedenstående henviser til siden høringssvaret forholder sig til hvor der er sket ændringer)

Ad 1) Det manglende tal er skrevet ind i godkendelsen.

Ad2) Tallene for N ab dyr og kvælstof til udbringning er ikke ens, bla. fordi der sker en fordampning i tiden fra at gødningen forlader dyrene til at den udbringes. Tallet for kvælstof i

gødning er beregnet af husdyrgodkendelse.dk ud fra oplysninger om staldtyper, foderoplysninger mv. Tallene for N ab dyr er beregnet ud fra Miljøstyrelsens teknologiblade. (21)

Ad 3) Der er indført en note under tabellen side 57 om at sædskiftet i tabellen svarer til scenarie med ekstra efterafgrøder. (30)

Ad 4) Hvad det hidtidige sædskifte har været er af underordnet betydning i denne sammenhæng. Ved evt. etablering af vådområde eller lign. har bedriften mulighed for at anmelde andre udbringningsarealer. (55)

Ad 5) Miljøstyrelsens vejledning til godkendelse af husdyrbrug angiver følgende definition på samlet bebyggelse:

Ved "samlet bebyggelse" forstås, at der indenfor en afstand af 200 meter fra en beboelsesbygning ligger mere end 6 andre beboelsesbygninger på hver sin samlede faste ejendom. Beboelsesbygninger på ejendomme med landbrugspligt efter landbrugslovens regler, samt beboelsesbygninger, der ejes af driftsherren for det ansøgte anlæg, indgår ikke ved opgørelsen over afstand til "samlet bebyggelse".

De nævnte adresser i høringsvaret opfylder ikke betingelserne for samlet bebyggelse, heller ikke i sammenhæng med andre nærtliggende ejendomme. (25)

Ad 6) Der er landbrugspligt på Rosbjergvej 18. Boliger på ejendomme med landbrugspligt regnes ikke som enkeltboliger iht. Miljøstyrelsens vejledning. (25)

Ad 7) Vægtet gennemsnitsafstand regnes bla. ud fra centrum af de enkelte staldafsnit, dvs. at afstande bliver længere end korteste afstand fra staldanlæg til byzone. (25)

Ad8) Der er ikke noget ved de 2 punkter der kræver 1000 m buffer i forhold til afstand til anlæg på Rosbjergvej 15. 1000 m buffer omhandler arealer omfattet af husdyrlovens §7. De valgte punkter er udpeget til vurdering af kommunen, da de vurderes relativt følsomme mht. ammoniakbelastning.

Flemming Justesen oplyste telefonisk den 22. juli at der er et moselignende område mellem punkterne 1 og 2 som ikke fremgår af bilaget om natur. Kommune kan efterfølgende bekræfte at der er et kildevæld det pågældende sted, og ved besigtigelsen i sommeren 2011 blev der fundet bl.a. Angelik, Mose-bunke, Gul Fladbælg, Alm. Mjødurt, Eng-nellikerod, , Dynd –Padderok, Sideskærm, Top-star, Toradet Star, Tagrør og Kær-Tidsel. Arealets tålegrænse ligger i samme interval som punkt 1 og 2 (15-25 kg N/ha/år) og arealets beregnede naturtilstandsklasse er 4. Det forventes at kvælstofdepositionen på arealet er i samme størrelsesorden som i punkt 1 og 2, men selv hvis merdepositionen er på 0,3 kg N/ha/år, så vurderes det ikke at udgøre en væsentlig påvirkning af arealet.

Der pågældende areal er angivet med tyk blå streg på kortet nederst i dette bilag.

Ad 9) Flemming Justesen har telefonisk den 22. juli 2013 oplyst, at høringssvarets angivelse af at 55 db overskrides, er et skøn ud fra at støjen kan høres og ikke resultater af målinger. Flemming Justesen oplyste, at støj fra foderbånd/snegl i nogen grad nok skyldes at bånd/snegl kører i tomgang.

Ansøger har efterfølgende oplyst til kommunen at støjen kommer fra bund af siloer der ligger bag stalden set i forhold til Rosbjergvej 18.

Mht. støj fra alarmer oplyser ansøger, at alarmer normalt kun varer kort tid, men at det er muligt at flytte alarmer således at deres støjafgivelse mindskes i forhold til Rosbjergvej 18.

Kommunen finder det ikke godtgjort at der reelt er/bliver et støjproblem på Rosbjergvej 18 hidrørende fra Rosbjergvej 15. Men vil pointere at vilkårene i godkendelsens afsnit 7.5 giver mulighed for at få målt og om nødvendigt regulere virksomhedens støjbelastning i omgivelserne i forbindelse med tilsynsarbejde.

Ad 10) Eventuelle lugtgener fra svinene og fra fyringsanlæg vil kunne reguleres efter godkendelsens vilkår 7.2.1 eller anden lovgivning i forbindelse med tilsynsarbejde.

Lugtberegningerne i husdyrgodkendelse.dk viser at miljøstyrelsens grænseværdier ved godkendelse af landbrug er overholdt.

På baggrund af ovenstående vurderinger af høringsvaret finder kommunen at godkendelsen kan meddeles.

