



# § 16 b tilladelse

Ejlskovvej 32, 5471 Søndersø



**nordfyns**  
**kommune**

Forfatter: Nordfyns Kommune  
Godkendt den 12. november 2018  
Dokument nr. D2018-195357  
Sags nr. S2018-16943

# Indhold

Datablad .....	2
<b>Miljøgodkendelse .....</b>	<b>3</b>
Baggrund.....	3
Resumé .....	3
Afgørelse.....	4
<b>Vilkår for godkendelsen.....</b>	<b>5</b>
Øvrige bestemmelser .....	9
Partshøring.....	9
Retsbeskyttelse .....	9
Udnyttelsesfrist og bortfald .....	10
Klagevejledning .....	10
Offentliggørelse.....	11
Indledning .....	14
Driftsmæssig sammenhæng med andre husdyrbrug.....	14
Beliggenhed og planmæssige forhold.....	14
Indretning .....	17
Produktion og drift .....	17
Staldsystem og -indretning.....	17
Risiko for uheld og minimering heraf .....	18
<b>Forurening og gener fra husdyrbrugets anlæg .....</b>	<b>19</b>
Jord og grundvand .....	19
Spildevand .....	19
Lugt .....	19
Støj .....	21
Rystelser .....	22
Støv .....	22
Skadedyr (Rotter, mus og fluer).....	22
Transport .....	22
Lys.....	23
Uhygiejniske forhold.....	23
Affald.....	23
Gødningsproduktion og håndtering .....	24
Ammoniakemission fra staldanlæg til naturområder .....	25
Bilag IV-arter.....	28
<b>Bedste tilgængelige teknik.....</b>	<b>29</b>
Fastsættelse af emissionsgrænseværdi .....	29
0-alternativet og alternative muligheder .....	34
Ændringer i ejerforhold .....	34
Ophør af produktionen.....	34
Kommunens samlede vurdering .....	34
Bilag 1. Staldtegninger med produktionsarealer .....	37
Bilag 2: Kort over kategori 1- og 2-naturområder .....	38

Bilag 3: Kort over kategori 2 og 3-naturområder .....	39
Bilag 4 Lugtberegning .....	40

## Datablad

Ansøger	<b>Aagaarde Landbrug v/Bech og Kjøller Møllegden 19 5471 Søndersø</b>
Bedriftens adresse	<b>Ejlskovvej 32 5471 Søndersø</b>
Gårdens navn	-
Matrikelnummer	<b>46a, Hårslev By, Hårslev</b>
Virksomhedens art	<b>Slagtesvineproduktion</b>
Listebetegnelse	<b>§ 16 b – miljøtilladelse af landbrug</b>
Ejer	<b>Aagaarde Landbrug v/Bech og Kjøller</b>
CVR-nummer	<b>18 62 59 89</b>
CHR-nummer	<b>59968</b>
P-nummer	<b>10 03 50 50 83</b>
Kontaktperson	<b>Dorit Kjøller og Anders Bech</b>
Konsulent	<b>Jan Brochstedt Olsen, Centrovice</b>
Tilsynsmyndighed	<b>Nordfyns Kommune</b>

# Miljøgodkendelse

## Baggrund

Aagaarde Landbrug v/Bech og Kjøller driver en slagtesvineproduktion på Ejlskovvej 32, 5471 Søndersø. Ejendommen har en Forhåndsvurdering fra 2005 til en produktion på i alt 5.900 slagtesvin fra 35-100 kg.

Jf. Husdyrgodkendelsesbekendtgørelsen (nr. 1021 af 6. juli 2018) § 29, skal Kommunen se på produktionen og vurderer virkningen af det ansøget gennem to beregninger. Dette er lovbestemt og for at vurdere husdyrproduktionens påvirkning af det omgivende miljø over en længere periode:

- Kommunen skal vurdere det ansøgte i forhold til produktionen for 8 år siden (8-årsdriften).
- Kommunen skal også vurdere det ansøgte i forhold til den nuværende tilladte drift.

I denne ansøgning er den eksisterende drift og driften for 8 år siden, den samme. Udgangspunktet i begge beregninger er derfor ovenstående Forhåndsvurdering af 2005 til 5.900 slagtesvin fra 35-100 kg.

Før 2017 blev tilladelser og godkendelser givet i forhold til et antal dyr og deres vægt, samt typen af dyr (f.eks. smågrise eller slagtesvin) og anvendte gulvtyper.

Med den lov der gælder nu, skal tilladelser og godkendelser gives til et antal m<sup>2</sup> produktionsareal, til dyretypen samt til anvendte gulvtyper. For at ansøger kan anvende det obligatoriske ansøgningssystem (husdyrgodkendelse.dk), skal produktionsarealet i den eksisterende drift fastlægges, ligesom det skal fastlægges for 8-årsdriften.

Den ovenfor nævnte afgørelse blev påklaget og afgjort af Naturklagenævnet den 25. okt. 2005, og i denne afgørelse er det beskrevet, at slagtesvinestalden på 1.382 m<sup>2</sup> må opføres. De 1.382 m<sup>2</sup> er i grundplan. Det er denne stald, der har været produktion i siden. På bilag 1 kan staldindretningen ses og her fremgår det, hvilket dele af staldbygningen, der er produktionsareal.

Det samlede produktionsareal udgør 1.130 m<sup>2</sup> til slagtesvin, på delvis fast gulv (25-49 % fast gulv). Der sker ingen ændringer i produktionsarealet, i dyretypen eller i gulvtypen med det ansøgte.

Husdyrbruget er ikke driftsmæssigt, teknisk og forureningsmæssigt forbundet med et andet husdyrbrug.

Det ansøgte projekt er omfattet af Bekendtgørelse af lov om husdyrbrug og anvendelse af gødning m.v., nr. 1020 af 6. juli 2018 og skal godkendes efter lovens § 16b.

## Resumé

Aagaarde Landbrug v/ Bech og Kjøller har den 16. juli 2018 via Landboforeningen Centrovise søgt om godkendelse til husdyrproduktionen efter § 16 b i Husdyrbrugloven (nr. 1020 af

6. juli 2018). Der er søgt om godkendelse af det eksisterende produktionsareal på 1.130 m<sup>2</sup> til slagtesvin på delvis spaltegulv (25-49 % fast gulv).

Der er ikke ændringer i forbindelse med det ansøgte. Ansøgningen giver lov til at udnytte stalden inden for rammerne i anden lovgivning bl.a. dyreværnsloven.

### **Afgørelse**

Nordfyns Kommune godkender hermed husdyrproduktionen på 1.130 m<sup>2</sup> produktionsareal med slagtesvin på delvis spaltegulv (25-49% fast gulv) på Ejlskovvej 32, 5471 Søndersø.

Miljøgodkendelsen bygger på ansøgning i Husdyrgodkendelse.dk, ansøgningskema med nummer 205878, version 1, inklusive bilag der er fremkommet i forbindelse med sagsbehandlingen. Derudover ligger miljøstyrelsens vejledninger til grund for denne afgørelse.

Miljøgodkendelsen indeholder vilkår for virksomhedens drift, indretning og kontrol, der har til hensigt at beskytte naboer og det omgivende miljø. Virksomheden må desuden ikke udvides eller ændres bygnings- eller driftsmæssigt på en måde, der indebærer forøget forurening, før udvidelsen eller ændringen er godkendt af Nordfyns Kommune.

Miljøgodkendelsen indeholder nærværende afgørelse med vilkår, en miljøteknisk redegørelse af det ansøgte og dens miljømæssige påvirkninger af naturen, miljøet og naboer.

Nordfyns Kommune finder, at slagtesvineproduktionen på Ejlskovvej 32, 5471 Søndersø kan drives på en miljømæssig forsvarlig måde.

# Vilkår for godkendelsen

Miljøgodkendelsen meddeles på følgende vilkår:

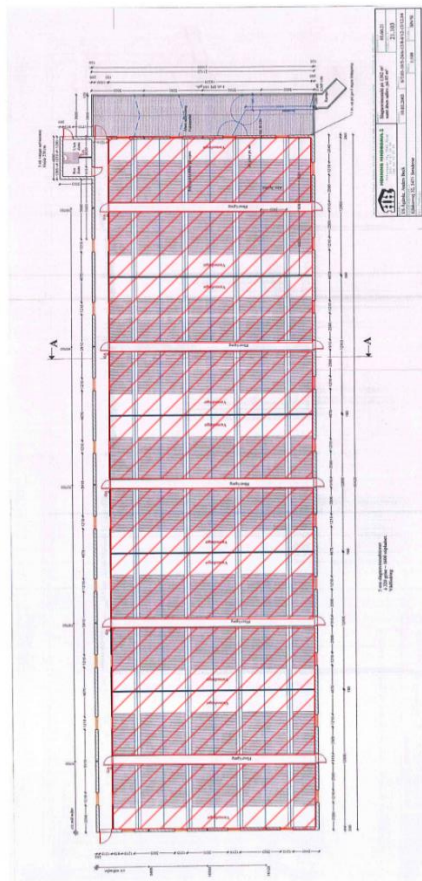
## Produktion

Vilkår nr.

1

### Produktionens omfang

Godkendelsen omfatter 1.130 m<sup>2</sup> produktionsareal med dyretype slagtesvin. Produktionsarealet skal placeres som på nedenstående kortudsnit. Produktionen må på intet tidspunkt overstige de begrænsninger, der følger af anden lovgivning.



Rød skravering er filladt produktionsareal.

2

### Staldindretning og gulvtyper

Der stilles vilkår om, at stalden skal være indrettet med delvis spaltegulv med minimum 25-49 % fast gulv.

Alternativt kan en gulvtype med lavere ammoniakfordampning anvendes.

### 3 **Kontrol af produktionens omfang**

Til dokumentation for, at produktionen ligger inden for godkendelsens rammer, kan tilsynsmyndigheden til enhver tid kræve adgang til staldanlægget.

Der skal være dokumentation for produktionens drift i form af enten gødningsregnskab, produktionskontroller (E-kontrol) eller tilsvarende opgørelse over produktionen til dokumentation for dyretyperne på ejendommen. Dokumentationen skal gemmes i mindst 5 år og fremvises på tilsynsmyndighedens forlangende indenfor en frist på 4 uger.

### **Minimering af forurening**

#### 4 **Uheld og driftsforstyrrelser**

Virksomheden skal indrettes og drives så risikoen for forurening af jord, grundvand og overfladevand, er så lille som muligt.

Spild og andet ukontrolleret udslip af gylle og andre forurenende stoffer skal forhindres eller forebygges og skadernes omfang skal begrænses hvis der alligevel sker uheld.

#### 5 **Begrænsning af lugtgener**

Hele ejendommen og dens omgivelser skal renholdes således, at lugtgener begrænses mest muligt.

#### 6 **Lugtprøver**

Hvis tilsynsmyndigheden (Kommunen) vurderer, at eventuelle klager over lugt fra virksomheden er velbegrundede, skal virksomheden for egen regning lade foretage en akkrediteret undersøgelse af relevante lugtkilder og eventuelt etablere tiltag således, at lugten udenfor staldene reduceres.

#### 7 **Støj**

Miljøstyrelsens retningslinjer for støj skal overholdes.

Støjgrænser:

Dag	Periode	Reference Tidsrum*	Værdi
Mandag – fredag	kl. 07.00-18.00	8 timer	55 dB (A)
Lørdag	kl. 07.00-14.00	7 timer	55 dB (A)
Alle dage (aften)	kl. 18.00-22.00	1 time	45 dB (A)
Lørdag	kl. 14.00-18.00	4 timer	45 dB (A)
Søn- og helligdage	kl. 07.00-18.00	8 time	45 dB (A)
Alle dage (nat)	kl. 22.00-07.00	½ time	40 dB (A)
Spidsværdi	kl. 22.00-07.00		55 dB (A)

\*Referencetidsrummet angiver længden af det mest støjbelastede tidsrum, hvor

grænseværdierne skal overholdes.

Hvis tilsynsmyndigheden (Kommunen) vurderer, at eventuelle klager over støj fra virksomheden er velbegrundede, skal virksomheden igennem en akkrediteret virksomhed for egen regning eftervise, at de stillede støjkrav er overholdt. Er støjkravene ikke overholdt skal virksomheden etablere tiltag til reduktion af støj, så støjkravene er overholdt. Støjmåling kan maksimalt kræves én gang pr. år og skal foretages i overensstemmelse med miljøstyrelsens til enhver tid gældende vejledning om måling af ekstern støj fra virksomheder.

8 **Fluer**

Der skal gennemføres effektiv fluebekæmpelse i staldene, som minimum i overensstemmelse med retningslinjerne fra Statens Skadedyrslaboratorium.

9 **Skadedyr**

Der skal foretages en effektiv skadedyrsbekæmpelse (af f.eks. rotter/mus). Forebyggelse skal ske gennem daglig oprydning af foderrester, sække mv. samt ved renholdelse af stier, gangarealer og foderrum. Konstateres skadedyr skal retningslinjerne for bekæmpelse jf. Århus Universitet følges.

10 **Hygiejne**

Opbevaring af foder skal ske på en sådan måde, at der ikke opstår risiko for tilhold af skadedyr (bl.a. rotter m.v.).

11 **Rengøring af ikke-produktionsarealer**

Arealer, som ikke er indregnet i produktionsarealet og hvor dyr opholder sig kortvarigt som f.eks. udleveringsrum, staldgange og lignende, skal rengøres effektivt, efter endt ophold.

Arealerne skal være effektivt rengjort senest:

- 4 timer efter endt ophold på arealer, som dyrene har adgang til dagligt (f.eks. staldgange)
- 12 timer efter ophold på arealer som dyrene ikke har adgang til dagligt (f.eks. udleveringsrum)

12 **Døde dyr**

Dokumentation for bortskaffelse af døde dyr til akkrediteret virksomhed skal fremvises på tilsynsmyndighedens forlangende inden for en frist på 4 uger. Dokumentation skal gemmes i 5 år.

13 **Affald**

Affald skal opbevares korrekt og bortskaffes efter Nordfyns Kommunes affaldsregulativ. Dokumentation for bortskaffelse af affald og farligt affald skal fremvises på tilsynsmyndighedens forlangende inden for en frist på 4 uger. Dokumentation skal gemmes i 3 år.

14 **BAT-Ammoniak**

Der stilles vilkår om en maksimal ammoniakemission på 2.459 kg N pr. år. Kravet



overholdes via vilkår 1 og 2.

Dokumentation for produktionsarealets størrelse, dyretyper og anvendte gulvtyper skal kunne fremvises på tilsynsmyndighedens forlangende indenfor en frist på 4 uger. Dokumentationen skal opbevares i minimum 5 år.

15 **Vandforbrug**

Stalde skal iblødsættes og vaskes med højtryksrensere eller tilsvarende vandbesparende teknik. Der skal føres dagligt tilsyn med vandforsyningen i forhold til lækager og øvrigt vandspild. Skader skal repareres så hurtigt som muligt. Vandforbruget skal følges minimum 1 gang årligt.

Dokumentation for vandforbruget skal forevises på tilsynsmyndighedens forlangende indenfor en frist på 4 uger. Dokumentationen skal gemmes i 5 år.

16 **Strømforbrug - generelt**

Der skal anvendes lavenergi belysning og der skal anvendes temperaturreguleret styring af den mekaniske ventilationen. Strømforbruget skal følges mindst 1 gang om året. Dokumentation for strømforbruget og kvitteringer for indkøb af lavenergi lysstofrør skal fremvises på tilsynsmyndighedens forlangende indenfor en frist på 4 uger. Dokumentationen skal gemmes i 5 år.

17 **Strømforbrug - ventilation**

Ventilationsafkast skal rengøres jævnligt og minimum en gang årligt. Der skal føres logbog over rengøring og vedligeholdelse af ventilationssystemet/afkastene.

Logbog skal fremvises på tilsynsmyndighedens forlangende inden for en frist på 4 uger. Logbogen skal gemmes i 5 år.

**Opbevaring og håndtering af husdyrgødning**

18 **Påfyldningsplads for gylle**

Ved påfyldning af gylle skal der anvendes faste pumpesteder, som er indrettet med fast bund og afløb til gyllesystemet, således at alt spild ved påfyldning af gyllevogne opsamles.

Afløbet skal være dimensioneret således, at også større spild kan opsamles.

Etablering af påfyldningspladser skal kun ske ved ejede opbevaringsanlæg, der indgår i miljøgodkendelsen.

Et andet system der yder tilsvarende sikkerhed mod spild af gylle kan anvendes, hvis ejeren dokumenterer, at systemet ikke kan give anledning til spild af gylle udenfor gyllebeholderen.

19 **Opbevaring af husdyrgødning**

Overfladearealet af gyllebeholderne må maksimalt være 781 m<sup>2</sup> for gyllebeholderen.

**Andre vilkår**

## 20 **Miljøuheld**

Ved akut forurening af jord, overfladevand eller grundvand, skal Alarm 112 straks alarmeres. Det gælder blandt andet ved spild af gylle, ajle, ensilagesaft, møddingsvand, olie, benzin og kemikalier. Opdages en forurening, der ikke er opstået akut, skal kommunens afdeling for Teknik & Miljø kontaktes telefonisk i åbningstiden på 64 82 82 82. Ved tvivlstilfælde kontaktes Alarm 112.

## 21 **Ændringer**

Ændringer i ejerforhold (eller hvem der er ansvarlig for driften) skal meddeles tilsynsmyndigheden senest 8 dage efter ændringen. Inden etablering, udvidelse eller ændring af anlæg omfattende af bekendtgørelse af lov om husdyrbrug og anvendelse af gødning m.v. skal der indgives en anmeldelse til kommunalbestyrelsen jf. bekendtgørelse om godkendelse og tilladelse m.v. af husdyrbrug.

## 22 **Ophør af drift**

Ved ophør af driften, skal kommunen orienteres og virksomheden skal foretage oprydning i et sådan omfang, at forureningsfare undgås.

## **Øvrige bestemmelser**

Der gøres i øvrigt opmærksom på at:

- **Olietanke**

Sløjfning af olietanke og etablering af nye olietanke på ejendommen skal meddeles til kommunen på særlige skemaer eller via [www.virk.dk](http://www.virk.dk).

Bestemmelserne er lovbestemte og gældende for alle erhvervsmæssige husdyrproduktioner. Der gøres opmærksom på, at listen ikke er udtømmende.

## **Partshøring**

Der er foretaget partshøring af 61 parter. Parterne er vurderet at være ejere, lejere og virksomheder inden for konsekvensradiusen for lugt beregnet i Miljøstyrelsens digitale ansøgningssystem. Konsekvensradius for denne ansøgning er 529 m.

Udkast til miljøgodkendelse er sendt i partshøring den 23. oktober 2018. Partshøringsfristen er 2 uger.

Der er ikke indkommet partshøringsbemærkninger.

## **Retsbeskyttelse**

Ifølge § 40 i bekendtgørelse af lov om husdyrbrug og anvendelse af gødning m.v. må tilsynsmyndigheden ikke meddele påbud eller forbud efter § 39 før der er forløbet 8 år efter meddelelsen af en godkendelse.

Tilsynsmyndigheden skal dog tage godkendelsen op til revurdering og om nødvendigt meddele påbud eller forbud efter § 39, hvis

- 1) der er fremkommet nye oplysninger om forureningens skadelige virkning,

- 2) forureningen medfører miljømæssige skadevirkninger, der ikke kunne forudses ved godkendelsens meddelelse,
- 3) forureningen i øvrigt går ud over det, som blev lagt til grund ved godkendelsens meddelelse,
- 4) væsentlige ændringer i den bedste tilgængelige teknik skaber mulighed for en betydelig nedbringelse af emissionerne, uden at det medfører uforholdsmæssigt store omkostninger,
- 5) det af hensyn til driftssikkerheden i forbindelse med processen eller aktiviteten er påkrævet, at der anvendes andre teknikker.

### **Udnyttelsesfrist og bortfald**

Tilladelsen skal udnyttes inden 6 år fra godkendelsesdatoen. Hvis kun en del af tilladelsen er udnyttet efter 6 år, bortfalder den del, der ikke er udnyttet.

Hvis en tilladelse efterfølgende ikke har været helt eller delvist udnyttet i 3 på hinanden følgende år, bortfalder den del af tilladelsen eller godkendelsen, der ikke har været udnyttet i de seneste 3 år.

Udnyttelse anses her for at foreligge, når mindst 25 pct. af produktionsarealet har været driftsmæssigt udnyttet. Ved driftsmæssig udnyttelse forstås, at der på det pågældende areal produceres mindst 50 pct. af det mulige inden for rammerne af dyrevelfærdskrav eller andre relevante krav.

### **Klagevejledning**

Afgørelsen er truffet af Nordfyns Kommune i medfør af kapitel 3 i bekendtgørelsen af lov om husdyrbrug og anvendelse af gødning m.v. nr. 1020 af 6. juli 2018. Afgørelsen kan påklages til Miljø- og Fødevareklagenævnet i henhold til § 76 i ovenstående bekendtgørelse.

De klageberettigede er: ansøger, miljøministeren og enhver med en individuel væsentlig interesse i afgørelsen. Endvidere er en række foreninger og organisationer klageberettigede.

Hvis du ønsker at klage over denne afgørelse, kan du klage til Miljø- og Fødevareklagenævnet. Du klager via Klageportalen, som du finder et link til på forsiden af [www.nmkn.dk](http://www.nmkn.dk).

Klageportalen ligger på [www.borger.dk](http://www.borger.dk) og [www.virk.dk](http://www.virk.dk).

Du logger på [www.borger.dk](http://www.borger.dk) eller [www.virk.dk](http://www.virk.dk), ligesom du plejer, typisk med NEM-ID.

Klagen sendes gennem Klageportalen til den myndighed, der har truffet afgørelsen. En klage er indgivet, når den er tilgængelig for Nordfyns Kommune i Klageportalen.

Når du klager, skal du, som privatperson, betale et gebyr på kr. 900. Klager du på en virksomheds vegne er gebyret kr. 1.800. Du betaler gebyret med betalingskort i Klageportalen. Miljø- og Fødevareklagenævnet skal som udgangspunkt afvise en klage, der kommer uden om Klageportalen, hvis der ikke er særlige grunde til det. Hvis du ønsker at blive fritaget for at bruge Klageportalen, skal du sende en begrundet anmodning til Nordfyns Kommune. Nordfyns Kommune videresender herefter anmodningen til Miljø og Fødevareklagenævnet, som træffer afgørelse om, hvorvidt din anmodning kan imødekommes.

Klagen skal være modtaget hos Miljø- og Fødevareklagenævnet **senest den 10. december 2018**.

En evt. klage har ikke opsættende virkning, medmindre Miljø- og Fødevarerklagenævnet bestemmer andet, hvorfor godkendelsen på eget ansvar kan udnyttes før klagefristen er udløbet i henhold til Husdyrbruglovens § 81, stk. 1.

Hvis afgørelsen påklages får ansøger besked.

### Offentliggørelse

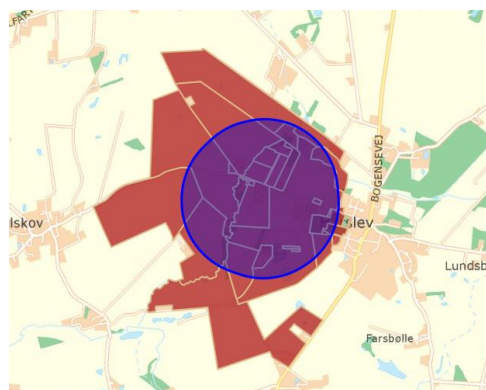
Godkendelsen/tilladelsen offentliggøres ved annoncering på Nordfyn Kommunes hjemmeside den 12. november 2018 og via Digital MiljøAdministration på <https://dma.mst.dk/>.

### Følgende har fået meddelelse om udarbejdelse af godkendelsen:

- Aagaarde Landbrug v/ Bech og Kjøller, Møllegården 19, 5471 Sønderød
- Centrovic, Damsbovej 11, 5492 Vissenbjerg. Konsulent Jan Brochstedt Olsen. E-mail: [jbo@centrovic.dk](mailto:jbo@centrovic.dk)

### Ejere og beboere på:

- Bogensevej 124, 5471 Sønderød
- Bogensevej 58, 5471 Sønderød
- Bredstrupvej 36, 5450 Otterup
- Ejlskovvej 17, 5471 Sønderød
- Ejlskovvej 20, 5471 Sønderød
- Ejlskovvej 23, 5471 Sønderød
- Ejlskovvej 26, 5471 Sønderød
- Ejlskovvej 29, 5471 Sønderød
- Ejlskovvej 31, 5471 Sønderød
- Ejlskovvej 32, 5471 Sønderød
- Ejlskovvej 35, 5471 Sønderød
- Ejlskovvej 36, 5471 Sønderød
- Ejlskovvej 40, 5471 Sønderød
- Ejlskovvej 58, 5471 Sønderød
- Gl. Skovvej 38, 4470 Svebølle (ejer af Ejlskovvej 20, 5471 Sønderød)



Figur 1. Billede af konsekvensradius

- Lille Jullerupvej 69, 5471 Sønderød
- Lindegårdsvej 19, 5471 Sønderød
- Lindegårdsvej 20, 5471 Sønderød
- Lindegårdsvej 26, 5471 Sønderød
- Mølleguden 19, 5471 Sønderød
- Odensevej 7, 5471 Sønderød (ejer af Lindegårdsvej 18, 5471 Sønderød)
- Pantheonsgade 6, st., 5000 Odense C (ejer af Ejlskovvej 29, 5471 Sønderød)
- Skodsborgparken 22, 2.th, 2942 Skodsborg (ejer af Ejlskovvej 39, 5471 Sønderød)
- Vandværksvej 7, 5000 Odense C (ejer af Ejlskovvej 33, 5471 Sønderød)
- Vestergårdsvej 10, 5471 Sønderød
- Vestergårdsvej 14, 5471 Sønderød

Virksomhed/virksomheder på:

- Bogensevej 124, 5471 Sønderød
- Bogensevej 58, 5471 Sønderød
- Ejlskovvej 16, 5471 Sønderød
- Ejlskovvej 39, 5471 Sønderød
- Ejlskovvej 58, 5471 Sønderød
- Lindegårdsvej 19, 5471 Sønderød
- Vestergårdsvej 10, 5471 Sønderød

Andre interessenter

- Styrelsen for patientsikkerhed, Tilsyn og rådgivning Syd, Nytorv2, 1.sal, 6000 Kolding. E-post: sesyd@sst.dk
- Danmarks Naturfredningsforening, Masnedøgade 20, 2100 København Ø; e-post: dnnordfyn-sager@dn.dk
- Danmarks Naturfredningsforening Nordfyn, Leo Jensen. E-post: leo@leonidaskomm.dk
- Friluftsrådet, Scandiagade 12, 2450 København SV. E-post fr@friluftsrådet.dk og fynnord@friluftsrådet.dk
- Danmarks Sportsfiskerforbund, Skyttegade 5, 7182 Bredsten. E-post: post@sportsfiskerforbundet.dk og lbt@sportsfiskerforbundet.dk

- Dansk Ornitologisk Forening, Vesterbrogade 140, 1620 København V. E-post til hovedforeningen: natur@dof.dk; E-post til lokalforeningen: nordfyn@dof.dk
- Det Økologiske Råd, Kompagnistræde 22, 3. sal, 1208 København K. E-post: info@ecocouncil.dk
- Miljøstyrelsen, Strandgade 29, 1401 København K. E-mail: mst@mst.dk

Denne afgørelse kan indbringes for domstolene indtil 6 måneder efter den dato, hvor afgørelsen bliver offentliggjort, jf. Husdyrbruglovens § 90.

Venlig hilsen

Mette Skjold Sørensen  
Miljøsagsbehandler  
Tlf. nr.: 64 82 86 22

# Miljøteknisk redegørelse

## Indledning

Den miljøtekniske redegørelse er en beskrivelse af husdyrbrugets beliggenhed, produktion og drift af anlæg, opbevaring af husdyrgødningen. Den miljøtekniske redegørelse er også beregninger på, og vurdering af påvirkningen af omgivelserne og miljøet.

Redegørelsen bygger hovedsagligt på oplysninger fra ansøgningsmaterialet samt kommunens oplysninger i forbindelse med tilsyn. Beregningerne er fortaget i det digitale ansøgningssystem Husdyrgodkendelse.dk.

## Driftsmæssig sammenhæng med andre husdyrbrug

Hvis et husdyrbrug er driftsmæssigt, tekniske og forureningsmæssigt forbunden med et andet husdyrbrug skal de godkendes samlet.

Miljøstyrelsens vejledning foreskriver: "Efter § 16 c skal husdyrbrug, der er teknisk, forurenings- og driftsmæssigt forbundne, godkendes eller tillades samlet. Det altovervejende udgangspunkt er, at hvert husdyrbrug skal vurderes og godkendes eller tillades hver for sig.

Hvis flere husdyrbrug indgår et driftsfællesskab og f.eks. har fælles anlæg, der ikke kan drives uafhængigt af hinanden, således at miljøpåvirkningerne ikke kan adskilles, vil husdyrbrugene som udgangspunkt skulle godkendes eller tillades samlet. Det er ikke nok, at husdyrbrugene er driftsmæssigt forbundne, hvis de ikke også er teknisk og forureningsmæssigt forbundne. Alle tre kriterier skal være opfyldt."

I denne ansøgning er der søgt en tilladelse efter ny lov til det eksisterende produktionsareal med samme dyretype (slagtesvin) som der er i eksisterende drift og på samme gulvtype. Ejendommen har egen gyllebeholder, fodersystem, ventilationssystem og drives som en selvstændig enhed. En sammenhæng med et andet husdyrbrug er ikke nødvendig. Ejendommen vurderes derfor ikke at driftsmæssig, teknisk og forureningsmæssigt forbunden med andre husdyrbrug. Det betyder, at husdyrbruget skal godkendes som en selvstændig ejendom.

## Beliggenhed og planmæssige forhold

Ejendommen er beliggende i et relativt fladt terræn ca. 300 meter vest for Hårslev by. Ejendommen er placeret i landzonen. Afstandskrav i forhold til at overholde lugtgenegrænserne beregnes fra et beregnet lugtcentrum for staldanlægget og til 3 kategorier af omkringboende:

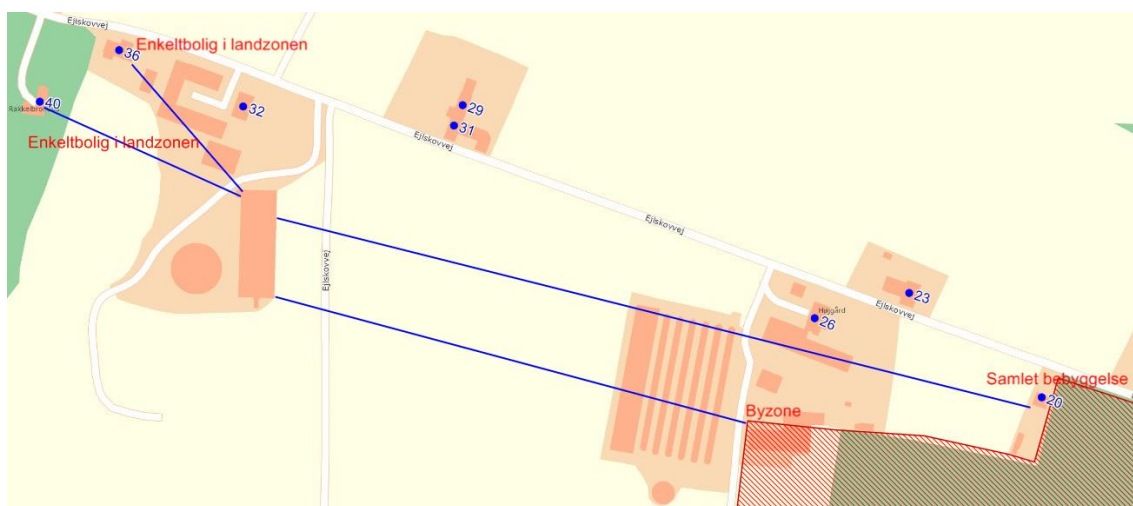
- Enkeltbolig i landzonen, som er nærmeste nabo på adressen Ejlskovvej 29.
- Samlet bebyggelse, som er nærmeste bolig, hvor der inden for en radius af 200 meter af den bolig, er mindst 8 andre boliger uden landbrugspligt. Her udløses samlet bebyggelse af Ejlskovvej 20.
- Byzonen. Den nærmeste er Hårslev by.

Lugtgenegrænsen skal ikke beregnes til ejendomme med landbrugspligt.

Ejendommens placering i forhold til naboer fremgår af nedenstående figur og tabel 1. Ansøger har valgt at beregne lugt til flere naboer, for at dokumenterer at lugtgenestandarderne er overholdt til dem. Der er derfor listet mere end 1 nabo. Lugtberegningen kan ses i tabel 6.

Tabel 1: Afstanden fra staldanlæg til nærmeste naboer:

	Afstand fra staldhjørne	Afstand fra lugtcentrum
Ejlskovvej 36 (enkeltbolig i landzone)	105 meter	137 meter
Ejlskovvej 40 (enkeltbolig i landzone)	130 meter	154 meter
Ejlskovvej 20 (samlet bebyggelse)	480 meter	489 meter
Hårslev by (byzone)	300 meter	321 meter



Figur 2: Oversigt over ejendommen og staldanlæggets placering i forhold til byzone, enkeltbolig/nabo og samlet bebyggelse

### Afstandskrav

Afstandskravene gælder nye bygninger samt udvidelser i eksisterende husdyranlæg og gødningsopbevaringsanlæg, der medfører forøget forurening. I denne ansøgning er der ingen udvidelser eller ændringer, der giver øget forurening. Det ansøgte er derfor ikke underlagt krav til afstand.

Nordfyns Kommune har dog gennemgået afstandskravene for at afdække om det eksisterende anlæg er placeret kritisk i forhold til kravene. Se kortudsnit herunder:





Figur 3: Oversigt over staldanlægget

Tabel 2: Afstande fra staldanlæg i forhold til afstandskrav i Husdyrbruglovens § 8:

	Lovkrav til afstand	Aktuel afstand
<u>Ikke-almene vandforsyningsanlæg</u> <u>Bogensevej 26</u>	25 m	655 meter
<u>Almene vandforsyningsanlæg</u> <u>Hårslev vandværksboring</u>	50 m	580 meter
<u>Vandløb (herunder dræn) og søer</u>	15	> 15 meter
<u>Offentlig vej og privat fællesvej</u> <u>Ejlskovvej</u>	15 m	60 meter
<u>Levnedsvirksomhed</u>	25 m	> 25 meter
<u>Beboelse på samme ejendom</u>	15 m	43 meter
<u>Naboskel</u>	30 m	34 meter

Afstandskravene i § 8 er overholdt. Det samme er afstandskravene i § 6 og § 7 i husdyrbrugloven. Ejendommen vurderes at være velplaceret i forhold til krav til afstande.

#### **Varetagelse af landskabelige værdier**

Kommunen skal ikke lave en vurdering af de landskabelige værdier, da der ikke bygges nyt.

Det eksisterende anlæg er ikke placeret inden for særligt bevaringsværdige kulturmiljøer. Anlægget ligger uden for fredninger, strand-, klit-, sø-, å-, kirke- og fortidsminde- beskyttelseslinjer. Ejendommen og gyllebeholdere ligger ligeledes uden for områder udpeget som uforstyrrede landskaber. Ejendommen er beliggende inden for biologiske interesseområder udpeget i Nordfyn Kommunes kommuneplan.

Det har dog ingen betydning, da ansøgningen ikke indeholder etablering af nye bygninger.

## Indretning

### Bygningsoplysninger

Det eksisterende staldanlæg er bygget af betonelementer med eternittag og har et grundplan på 1.382 m<sup>2</sup>. Produktionsarealet er på 1.130 m<sup>2</sup>. Stalden er indrettet med delvis fast gulv (25-49 % fast gulv). Gyllebeholder er bygget i grå betonelementer og har et overfladeareal på 781 m<sup>2</sup>.

Der bygges ikke nyt i forbindelse med denne tilladelse.

### Ventilation

Der er mekanisk frekvensstyret ventilation i alle stalde. Ventilationen kører døgnet rundt.

### Kiphøjder og afksthøjder

Kiphøjden på eksisterende stald er på ca. 8 meter. Der er 4 afkast på eksisterende staldbygning. Afkastene på den eksisterende bygning er ca. 8,5 meter over terrænhøjde.

## Produktion og drift

### Bygningsoversigt

Ejendommens erhvervsareal er på 2.502 m<sup>2</sup>. Heraf anvendes 1.130 m<sup>2</sup> til produktionsareal til svinehold og 781 m<sup>2</sup> anvendes til gødningsopbevaring.

Oversigt over ejendommen kan ses på figur 2. Efterfølgende tabel beskriver bygningernes anvendelse i relation til oversigtskortet.

Tabel 3: Oversigt over ejendommens bygninger:

Anvendelse	Bygningsareal	Produktionsareal
Eksisterende stald, slagtesvin	1.382 m <sup>2</sup>	1.130 m <sup>2</sup>
Eksisterende gyllebeholder	781 m <sup>2</sup>	781 m <sup>2</sup>

Da oplysningerne i ansøgningen omkring produktionsarealets størrelse og placering er en forudsætning for vurdering af husdyrproduktionens miljøpåvirkning, stilles der vilkår omkring produktionsarealets størrelse.

### Staldsystem og -indretning

Oplysningerne i ansøgningen om valg af dyretype og staldindretning og gulvtype er afgørende for vurdering af husdyrproduktionens miljøpåvirkning. I tabel 4 kan dyretype og gulvtype ses. Der stilles vilkår om hvilke dyr, der går i staldbygningen og hvilken gulvtype de går på. Der kan dog vælges en gulvtype med lavere ammoniakfordampning end ansøgt.

Tabel 4: Staldindretning

Dyretype	Gulvtype
Slagtesvin	Delvis fast gulv (25-49 %)

### Foder og fodersystem

Det anvendte foder opbevares i eksisterende indendørs og udendørs fodersiloer. Fodring foregår gennem lukket rørsystem.

### Rengøring

Stalden iblødsættes, højtryksrensnes og udtørres efter hvert hold grise. Efter vask desinficeres efter behov. Arealer, hvor dyr opholder sig kortvarigt, som udleveringsrum, staldgange og lignende, og som ikke er indregnet i produktionsarealet, skal rengøres effektivt, efter endt ophold.

- Arealerne, som dyrene har adgang til dagligt (staldgange) skal være effektivt rengjort senest 4 timer efter endt ophold.
- Arealer som dyrene ikke har adgang til dagligt (udleveringsrum) skal være effektivt rengjort senest 12 timer efter ophold.

Der stilles vilkår om ovenstående.

### Bivirksomhed

Der er ingen bivirksomhed på ejendommen.

### Olietanke

Der er ingen olietanke på ejendommen.

### Vandforsyning

Der er ingen drikkevands- eller markvandingsboringer på ejendommen. Vandforsyningen er fra offentligt vandværk.

Det anslåede årlige forbrug af vand og energi fremgår af nedenstående tabel. Forbruget forventes at forblive uændret i forbindelse med denne tilladelse.

Tabel 5: Forbrug af vand og el:

Produkt	Årligt forbrug før udvidelsen	Årligt forbrug efter udvidelsen
Vand	4.500 m <sup>3</sup>	4.500 m <sup>3</sup>
El	80.000 kWh	80.000 kWh

### Risiko for uheld og minimering heraf

Eksisterende gyllebeholder er fra 2006 og er tilmeldt ordning om 10-årig beholderkontrol.

Gyllebeholderen er uden fastmonterede pumper, der ved tekniske fejl eller sabotage kan forårsage gylleudslip til miljøet.

Da der ikke er permanente pumper i forbindelse med gyllebeholderen, er risikoen for uheld lav. Tømning af gyllebeholder foregår under opsyn og med mobile pumper.

Ved læk på gyllebeholder kontaktes Alarmcentralen på 112 og evt. slamsuger og kommunen orienteres.

Ved strømsvigt kan der ske ventilationsstop. Alarmsystem er integreret i ventilationssystemet via fastnet og mobil forbindelse.

Ved driftsuheld, hvor der opstår risiko for forurening af miljøet, skal Alarmcentralen kontaktes (om nødvendigt) og efterfølgende Nordfyns Kommune, tlf.: 64 82 82 82.

Det vurderes, at forureningsrisikoen ved håndtering af husdyrgødning, olie, veterinære hjælpemidler samt døde dyr, er lav.

# Forurening og gener fra husdyrbrugets anlæg

## **Jord og grundvand**

Drift af en landbrugsejendom vurderes ikke som udgangspunkt til at indebære en væsentlig risiko for jord og grundvand. Der forekommer dog håndtering af husdyrgødning, der potentielt kan indebære fare for både jord og grundvand. Med de opstillede vilkår til produktionen vurderer Nordfyns Kommune, at der er truffet de nødvendige foranstaltninger til forebyggelse af forurening af jord og grundvand.

## **Spildevand**

Alt rengøringsvand opsamles i gyllekanaler og er indregnet i efterfølgende opbevaringskapacitetsberegning.

## **Lugt**

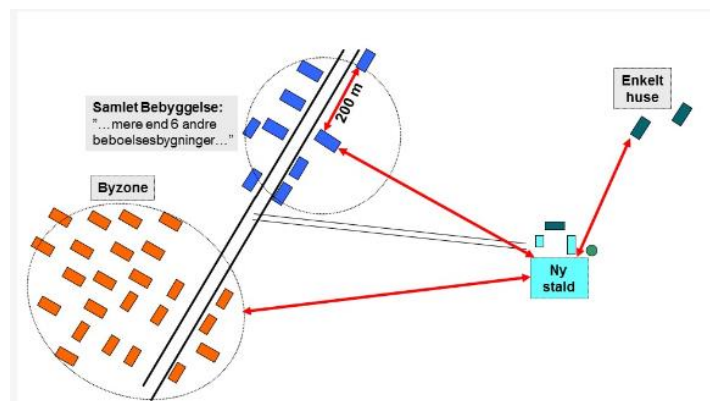
Lugtens udbredelse i nærområdet, afhænger bl.a. af produktionsarealet og typer af husdyr, geografisk placering, ventilationsforhold og øvrige husdyrbrug indenfor 300 meter fra samlet bebyggelse og byzone og indenfor 100 m fra enkeltbolig i landzonen. Disse faktorer indgår i lugtberegningen.

Når gyllen pumpes og omrøres vil der altid være lugt afgivelse. Der forekommer ligeledes lugt i forbindelse med udbringning af husdyrgødning. Udbringning af husdyrgødning foregår dog i kortere perioder, få gange om året. Da produktionen ikke ændres vil der ikke blive forøgede lugtgener i forbindelse med udbringning af gylle.

Beregninger i Husdyrgodkendelse.dk viser de beregnede lugtgenerafstandene. Beregningerne er foretaget i Miljøstyrelsens ansøgningssystem og kan ses på bilag 4.

## **Kumulation**

Som nævnt skal kumulation indgå i lugtberegningen, hvis der indenfor 300 m af byzonen eller samlet bebyggelse er andre husdyrbrug, eller hvis der er andre husdyrbrug indenfor 100 m af enkeltbolig i landzonen.



Figur 4. Miljøstyrelsens illustration af, hvor der måles fra og til i forhold til henholdsvis byzone, samlet bebyggelse og enkeltbolig i landzonen. Her bygges ikke ny stald, men beregnes fra den eksisterende stald.

Øst for Ejlskovvej 32 er der en minkfarm på adressen Ejlskovvej 26. Minkfarmen ligger mindre end 300 m fra byzone og fra samlet bebyggelse, så der er indregnet kumulation i forhold til disse to områder. Der er ikke andre husdyrbrug indenfor 100 m fra enkelt bolig i landzonen. Der er derfor ikke kumulation i forhold til disse ejendomme. Om der er indregnet kumulation eller ej, fremgår af beregningen. Den kan ses på bilag 4.

Lugt skal beregnes fra lugtcentrum af staldanlægget og til nærmeste enkeltbolig i landzonen, samlet bebyggelse og byzonen. Resultatet fremgår af tabel 6. Ejendomme, der er registreret med landbrugspligt, indgår ikke i lugtgeneregninger.

Tabel 6. Lugtgenegrænse og afstand fra lugtcentrum til omkringboende

Lugt	Krav til afstand	Aktuel afstand fra lugtcentrum	Er kravet overholdt
Enkelt bolig i landzonen, Ejlskovvej 36	131 m	137 m	Ja
Enkelt bolig i landzonen, Ejlskovvej 40	131 m	154 m	Ja
Samlet bebyggelse, Ejlskovvej 20	290 m	489 m	Ja
Byzone, Hårslev by	403 m	321 m	Nej*

\*Genekriteriet er ikke overholdt, men der kan søges dispensation.

For at søge dispensation efter § 33 i husdyrgodkendelsesbekendtgørelsen skal afstanden til området (her byzone) være mellem 50 og 100 % af genegrænsen og lugtemissionen fra staldanlægget må ikke øges med det ansøgte.

#### Ansøger søger dispensation

Ansøger søger dispensation efter § 33 stk. 1 (50 % reglen). Genekriteriet er ikke overholdt til byzonen idet afstanden er 80 % af geneafstanden. Området er ifølge kommuneplanremmen et område til offentlige formål (idrætsanlæg). Området indbefatter bygning på landbrugsejendommen Ejlskovvej 26. Der er 580 m til nærmeste byzoneområde til boligformål. Her er genekriteriet overholdt.

#### Nordfyns Kommunes vurdering

Området i byzonen, som er nærmest Ejlskovvej 32, er udlagt til offentlige formål. Området er omfattet af byzone. I det udlagte område er der ingen boliger inden for lugtgenegrænsen på 403 meter. Den nærmeste bygning er beliggende i en afstand af 550 meter.

Kommune giver dispensation. I denne sag vægter Kommunen at lugtemissionen fra staldanlægget ikke forøges og at lugtgenekriteriet er overholdt med 80 % til byzonegrænsen og overholdt til nærmeste bygning. Nordfyns Kommune stiller vilkår til staldanlægget og til driften af svinestalden for at sikre, at forudsætningerne for lugtgeneberegningen er korrekt.

Nordfyns Kommune stiller vilkår om at produktionsarealet ikke må overstige 1.130 m<sup>2</sup>, at produktionsarealet er placeret som angivet på bilag 1, at dyretypen skal være slagtesvin og at grisene skal gå på delvis fast gulv (25-49% fast gulv). Der skal anvendes mekanisk ventilation i stalden.

Med de opstillede vilkår giver Nordfyns Kommune dispensation efter 50 %-reglen i forhold til lugtgenekravene til byzonen ved Hårslev by.

### Konklusion på lugt til omgivelserne

Lugtgenekravene er overholdt til nærmeste nabo og samlet bebyggelse. Nordfyns Kommune giver dispensation til anvendelse af 50 %-reglen i forhold til lugtgenegrænsen til byzonen ved Hårslev by. Kravene til lugtgenegrænsen til alle 3 kategorier af omkringboende opfylder dermed lovens krav.

Nordfyns Kommune stiller vilkår om produktionsarealets størrelse, dyretypen og staldindretningen. Kommunen stiller ligeledes vilkår om, at hvis kommunen vurderer, at eventuelle klager over lugt fra virksomheden er velbegrundede, skal virksomheden for egen regning lade foretage en akkrediteret undersøgelse af relevante lugtkilder og eventuelt etablere tiltag således, at lugten uden for staldene reduceres.

### Støj

De væsentligste støjkloder vurderes at være transporter til og fra husdyrbruget med gylle, foder og dyr, samt af- og pålæsning af dyr og foder. Derud over vil der være ventilationsstøj. Stalden har mekanisk frekvensstyret ventilation med et moderat støjniveau - især ved nattetid, hvor ventilationsbehovet er lille.

Der vil være periodisk støj fra omrøring og pumpning af gylle. Dertil kommer kortvarig støj fra kørsel med vare- og lastbiler samt traktorkørsel m.v. til og fra bedriften.

Miljøstyrelsens støjgrænser skal overholdes.

Tabel 6: Støjgrænser

Dag	Periode	Reference Tidsrum*	Værdi
Mandag – fredag	kl. 07.00-18.00	8 timer	55 dB (A)
Lørdag	kl. 07.00-14.00	7 timer	55 dB (A)
Alle dage (aften)	kl. 18.00-22.00	1 time	45 dB (A)
Lørdag	kl. 14.00-18.00	4 timer	45 dB (A)
Søn- og helligdage	kl. 07.00-18.00	8 time	45 dB (A)
Alle dage (nat)	kl. 22.00-07.00	½ time	40 dB (A)
Spidsværdi	kl. 22.00-07.00		55 dB (A)

\*Referencetidsrummet angiver længden af det mest støjbelastede tidsrum, hvor grænseværdierne skal overholdes.

Hvis tilsynsmyndigheden (Kommunen) vurderer, at eventuelle klager over støj fra virksomheden er velbegrundede, skal virksomheden gennem en akkrediteret virksomhed for egen regning eftervise, at de stillede støjkraav er overholdt. Er støjkraavene ikke overholdt skal virksomheden etablere tiltag til reduktion af støj, så støjkraavene er overholdt. Støjmåling kan maksimalt kræves én gang pr. år og skal foretages i overensstemmelse med miljøstyrelsens til enhver tid gældende vejledning om måling af ekstern støj fra virksomheder.

Det ansøgte vurderes ikke at give støjgener for naboerne på grund af staldanlæggets placering samt indkørselens placering i forhold til de omkringboende. Der stilles vilkår om, at produktionen overholder Miljøstyrelsens retningslinjer for støj.

### Rystelser

Det ansøgte vurderes ikke at give anledning til rystelser.

### Støv

Støv kan forekomme i forbindelse med kørsel i tørre perioder i forbindelse med intern transport på ejendommen. Støv kan ligeledes forekomme i forbindelse med håndtering af foder og dyr samt fra udluftningen fra stalden. Foderet håndteres i lukkede systemer. Med ejendommens placering med ca. 100 m til nabo og med god beplantning omkring staldanlægget vurderes hverken håndtering af foder eller støv i forbindelse med transporter til og fra ejendommen, at give anledning til støvgener for de omkringboende.

### Skadedyr (Rotter, mus og fluer)

Der skal foretages en effektiv skadedyrsbekæmpelse. Forebyggelse skal ske gennem daglig oprydning af foderrester, sække mv. samt ved renholdelse af stier, gangarealer og foderum. Konstateres skadedyr skal retningslinjerne for bekæmpelse jf. Århus Universitet følges. Der stilles vilkår om ovenstående.

### Transport

Der vil ske transport i forbindelse med foderlevering, afhentning/levering af grise og afhentning af døde dyr samt udbringning af gylle.

I forbindelse med denne tilladelse ændres antallet af foderleveringer, afhentning og levering af grise samt afhentning af døde dyr ikke. Leveringer af varer mv. ændres heller ikke. Antallet af transporter til og fra ejendommen fremgår af tabel 7.

Tabel 7: Oversigt over kørsler til og fra ejendommen.

Transporttype	Antal læs pr. år		Periode	
	Før	Efter		
			Tidspunkt	Hyppighed
Foder	52	52	Dagtimerne	Hver uge
Døde dyr	104	104	Dagtimerne	2 gange pr uge
Udbringning af gylle	200	200	Hele døgnet	I sæsonen
Dyr ind	26	26	Dagtimerne	Hver uge
Dyr ud	52	52	Dagtimerne	Hver uge
Diverse	16	16	Dagtimerne	Hver måned
<b>I alt</b>	<b>450</b>	<b>450</b>		

Transporter af foder, dyr til og fra ejendommen og afhentning af døde dyr sker med lastbil, mens udbringningen af husdyrgødning sker med traktor og vogn. Gylleudbringning søges planlagt til at være så effektiv som mulig.

Antallet af transporter er uændret med denne tilladelse. Nordfyns Kommune vurderer at ejendommens placering og egen adgangsvej gør, at antallet af transporter ikke vurderes at påvirke omgivelserne væsentligt.

### Lys

Der anvendes natbelysning i stalden. I dagtimerne er lyset i stalden tændt efter behov. Udendørsbelysningen er også kun tændt ved behov. Der sker ingen ændringer i driften i forhold til lyspåvirkning af naboerne i forbindelse med denne tilladelse.

Der er en del afskærmende beplantning mellem staldanlægget og nærmeste nabo. Det er Kommunens vurdering at lyspåvirkningen af omgivelserne ikke giver anledning til væsentlige gener.

### Uhygiejniske forhold

Ejendommen skal renholdes både indenfor og udenfor, så uhygiejnisk forhold undgås. Håndtering af husdyrgødning, olieprodukter, foderrester og lign. skal foregå, så spild undgås. Eventuelt spild skal opsamles med det samme.

Affald skal håndteres hygiejnisk, og opbevares og bortskaffes efter Nordfyns Kommunes affaldsregulativ.

Der stilles vilkår om ovenstående.

### Affald

#### Døde dyr

Døde dyr afhentes af DAKA to gang pr. uge. De opbevares hygiejnisk på fast underlag enten overdækket med kadaverkappe eller i container. Afhentningspladsen er afskærmet fra offentlig vej.

#### Andet affald

Affald skal opbevares korrekt og bortskaffes efter Nordfyns Kommunes affaldsregulativ. Tabel 8 viser de affaldstyper der forekommer i forbindelse med produktionen, opbevaring af affaldet og hvordan det bortskaffes.

Tabel 8: affaldstyper

Affaldstype	Opbevaringssted	Bortskaffelse	EAK-kode
Spraydåser	Stald	Kommunal modtagestation eller Marius Pedersen	16.05.04
Medicinrester	I original emballage og samlet i speciel container	Kommunal modtagestation eller Marius Pedersen	18.02.05
Kanyler i særlig beholder	Plastbeholder	Kommunal modtagestation eller Marius Pedersen	18.02.05
Tom emballage (papir/pap)	Container	Lunde Vognmandsforretning	15.01.01
Tom emballage	Container	Lunde Vognmandsforretning	15.01.02



(plast)		ning	
Lysstofrør og el-spærepærer	Container	Kommunal modtagestation eller Marius Pedersen	20.01.21
Overdækningsplast og tomme sække af plast	Container	Kommunal modtagestation /genbrugsplads	02.01.04
Spildolie	I tæt beholder med opsamlingsbakke	Kommunal modtagestation eller Marius Pedersen	13.02.08
Batterier	Plastbeholder	Kommunal modtagestation eller Marius Pedersen	20.01.33
Jern og stål	Samleplads	Jernhandler	17.04.05
Metalemballage	Container	Jernhandler	15.01.04

Der er ingen kemikalier og pesticider på ejendommen. Desinfektionsmidler opbevares i stalden i original emballage.

Der stilles vilkår om at affald opbevares korrekt og bortskaffes efter Nordfyns Kommunes affaldsregulativ. Dokumentation for bortskaffelse af farligt affald skal fremvises på tilsynsmyndighedens forlangende indenfor en frist på 4 uger. Dokumentationen skal gemmes i 5 år.

## Gødningsproduktion og håndtering

### Produktion af husdyrgødning

Husdyrgødning forekommer på flydende form, der går til gyllesystem.

Nordfyns Kommune er tilsynsmyndighed på reglerne omkring tilstrækkelig opbevaringskapacitet jf. husdyrgødningsbekendtgørelsen. Kommune har, på baggrund af staldtegninger og arealkrav til slagtesvin jf. dyreværnsloven beregnet en maksimal mængde produceret husdyrgødning.

Der er anvendt normtal for 2017 fra Århus Universitet og en forudsætning om at der kan laves 4 grise pr. stiplads pr. år. Efter kravene i dyreværnsloven kan der gå 22 stk. grise pr. sti og med 80 stier, kan der være 1.760 dyr på stald af gangen. Med de opstillede forudsætninger kan der dermed maksimalt produceres 3.731 ton husdyrgødning pr. år i det ansøgte staldsystem. 1 ton svinegylle svare til 1 m<sup>3</sup>.

### Opbevaring af husdyrgødning

Der er en gyllebeholder på ejendommen på 3.450 m<sup>3</sup> med et overfladeareal på 781 m<sup>2</sup>. Der ud over er der opbevaringskapacitet i gyllekanalerne.

Ifølge Husdyrgødningsbekendtgørelsens § 11 stk. 2 er der krav om en opbevaringskapacitet på 9 måneder, med mindre der foreligger skriftlig aftale om at husdyrgødningen opbevares på anden ejendom. Med 3.450 m<sup>3</sup> opbevaringskapacitet kan der opbevares 4.720 m<sup>3</sup> husdyrgødning om året indenfor reglerne om tilstrækkelig opbevaringskapacitet og uden, at der skal laves aftaler om opbevaring på anden ejendom. Beregningen er uden kapaciteten i gyllekanalerne. Der er således rigelig opbevaringskapacitet.

Nordfyns kommune vurderer, at selvom grisenes afgangsvægt varierer fra normtal og selvom gennemløbshastigheden kan variere med højere eller lavere afgangsvægt og tilvækst, er der tilstrækkelig opbevaringskapacitet på ejendommen.

Der stilles vilkår om et maksimalt areal på 781 m<sup>2</sup> for opbevaringslageret.

Reglerne om tilstrækkelig opbevaringskapacitet er reguleret af særskilte regler. Nordfyns Kommune finder ikke grundlag for at stille yderligere vilkår til det.

### Påfyldning af gylle

Ved påfyldning af gylle skal der anvendes faste pumpesteder, som er indrettet med fast bund og afløb til gyllesystemet, således at alt spild ved påfyldning af gyllevogne opsamles. Afløbet skal være dimensioneret således, at også større spild kan opsamles. Etablering af påfyldningspladser skal kun ske ved ejede opbevaringsanlæg, der indgår i miljøgodkendelsen.

Et andet system der yder tilsvarende sikkerhed mod spild af gylle kan anvendes, hvis ejeren dokumenterer, at systemet ikke kan give anledning til spild af gylle udenfor gyllebeholderen. Der stilles vilkår om ovenstående.

### Ammoniakemission fra staldanlæg til naturområder

Ansøgningen om tilladelse efter § 16 b i nugældende lov, ændrer ikke på dyretypen, type af staldgulv eller på produktionsarealets størrelse. Ammoniakfordampningen fra stalden er derfor uændret på 2.459 kg N pr år med denne tilladelse.

I nærheden af stalden ligger flere naturområder. Nordfyns Kommune har vurderet hvilke naturområder, der skal beregnes fordampning til. På bilag 2 kan placeringen af kategori 1 og 2- naturområder ses og på bilag 3 kan kategori 3-naturområderne ses. Beregning af ammoniakbelastningen af naturområderne er foretaget i Miljøstyrelsens digitale ansøgnings-system. Resultatet fremgår af tabel 10.

Tabel 10: Ammoniakdeposition til naturområder. Numrene i første kolonne refererer til naturområdets nummer på bilag 2 og 3.

Nr. på bilag 2 og 3	Naturområde	Totaldeposition, kg N/år	Merposition, kg N/år
1	Kategori 1 – Natura 2000, overdrev, 7.000 m nordvest	0,0	0,0
2	Kategori 2 – Overdrev, 1.300 m sydøst	0,1	0,0
3	Kategori 3 – § 3 A-målsat mose, 830 m øst	0,3	0,0
4	Kategori 3 – § 3 A-målsat mose, 305 m syd*	0,6	0,0
5	Kategori 3 – § 3 C-målsat mose, 200 vest	2,5	0,0
6	Kategori 3 – § 3 B-målsat mose, 175 m nordvest	1,0	0,0
7	Kategori 3 – § 3 D-målsat mose, 230 m sydvest	1,4	0,0
8	Kategori 3 – B-målsat - Potentiel ammoniakfølsom skov, 1480 m øst	0,1	0,0
9	Fredsskov, ikke målsat, 580 m øst	0,6	0,0

\*I dette moseareal er nærmeste § 3 beskyttet sø

### Kategori 1-natur

Kategori 1-natur er ammoniakfølsomme naturtyper beliggende indenfor internationale naturbeskyttelsesområder. Nærmeste naturområde, der er beskyttet efter § 7, stk. 1 nr. 1 i Lov om miljøgodkendelse m.v. af husdyrbrug er et overdrev, der ligger ca. 7,0 km nordvest for ejendommen. Jf. bilag 3 i Husdyrgodkendelsesbekendtgørelsen nr. 1021 af 6. juli 2018 er beskyttelsesniveauet for disse områder afhængig af antal andre husdyrbrug indenfor en afstand af naturområdet og disse husdyrbrugs størrelser (kumulation).

Der skal stilles skrappe krav til depositionen, hvis der er kumulation fra andre ejendomme jf. samme bekendtgørelse. Er der flere ejendomme der bidrager til ammoniak til samme naturpunkt er kravene til deposition 0,2 kg N pr. ha pr. år.

Beregninger i Husdyrgodkendelse.dk viser at totaldepositionen på naturområdet er 0,0 kg N pr. år. Der er derfor ikke regnet på, om der er kumulation eller ej, da kravet under alle omstændigheder er overholdt med det ansøgte.

### **Kategori 2-natur**

Kategori 2-natur er ammoniakfølsomme naturtyper beliggende udenfor internationale naturbeskyttelsesområder. Områderne er omfattet af § 7 stk. 1, nr. 2 i Lov om miljøbeskyttelse m.v. af husdyrbrug og naturtyperne, der er omfattet, er højmoser, lobeliesøer, heder over 10 ha og overdrev større end 2,5 ha, som er omfattet af § 3 i lov om naturbeskyttelse. Det mest nærliggende kategori 2-naturområder er et overdrev beliggende 1,3 km sydøst for ejendommen. Til kategori 2-natur må totaldepositionen maksimalt være 1,0 kg N pr. ha pr. år. Beregninger i Husdyrgodkendelse.dk viser at totaldepositionen til området er 0,1 kg N pr. ha pr. år. Krav til totaldeposition er overholdt.

### **§ 7 natur**

Der er ikke noget natur omfattet af Husdyrgodkendelseslovens § 7, som med det ansøgte bliver merbelastet.

### **Kategori 3-natur**

Jf. ovenstående bekendtgørelse er beskyttelsesniveauet for områder med kategori 3-natur således, at kommunen kan tillade en merdeposition, der er større end 1,0 kg N pr. ha pr. år, men ikke stille krav om mindre merdeposition end 1,0 kg N pr. ha pr. år.

A-målsatte områder er naturområder af international eller national betydning (A-målsat i Fyns Amts regionplan 2005-). Områderne skal være egnede som levested og spredningskilde for betydende bestande af naturtypens karakteristiske dyre- og plantearter, herunder for meget sjældne arter internationalt, nationalt og regionalt set. Områderne har højeste prioritet.

Der er to A-målsatte naturområder. Det ene område er beliggende øst for ejendommen ved Hårslev i en afstand af 1,3 km. Det andet område er mose og sø i en afstand af 300 m syd for ejendommen. Der er ikke fundet bilag IV-arter, rødlistede arter eller fredede arter i nogen af områderne.

B-målsatte områder er naturområder af national og regional betydning. Områderne skal være egnede som levested og spredningskilde for naturtypens karakteristiske dyre- og plantearter, herunder sjældne arter i Danmark. Områderne har høj prioritet.

Det er to B-målsatte områder. Det ene område er en mose beliggende 175 m nordvest for stalden og det andet område er en potentiel ammoniakfølsom skov 1.480 m mod øst. Der er ikke fundet bilag IV-arter, rødlistede arter eller fredede arter.

C-målsatte områder er naturområder af regional betydning. Områderne skal være levesteder og spredningskorridor for naturtypens karakteristiske og mere almindelige dyre- og plantearter. Områderne har ikke høj prioritet. Der er et C-målsat område 200 m vest for. Området er en mose. Der er ikke fundet bilag IV-arter, rødlistede arter eller fredede arter i nogen af områderne.

D-målsatte områder er naturområder af regional eller lokal betydning. Områderne skal være egnede som spredningskorridor i landskabet eller blot være levested for visse af naturtypens

almindelige dyre- og plantearter. Områderne er ikke prioriteret. Der er et enkelt D-målsat område 230 m sydvest for ejendommen. Området er en mose. Der er ikke fundet bilag IV-arter, rødlistede arter eller fredede arter i nogen af områderne.

Der sker ingen merdeposition af nogen af naturområderne. Nordfyns Kommune vurderer at lovens krav til ammoniakdeposition på alle kategori 3 – naturområderne er overholdt.

### **Potentiel ammoniakfølsom skov**

Potentiel ammoniakfølsom skov skal dække over et areal på mere end ½ ha og være mere end 20 meter bredt samt bevokset med træer, der danner eller inden for et rimeligt tidsrum vil danne en sluttet skov af højstammede træer. For at en skov kan kategoriseres som værende ammoniakfølsom skal den enten være ældre end ca. 200 år gammel, så der er tale om gammel "skovjordbund", eller der skal være forekomst af naturskovindikerende eller gammelskovsarter, som er medtaget på listen over arter, der er brugt ved prioritering af naturmæssigt særligt værdifulde skove omfattet af skovlovens § 25, og arterne har væsentlig, definerende betydning for skovens naturværdi. Kravene til deposition af ammoniak til skoven er en maksimal merdeposition på 1 kg pr. ha pr. år.

Jf. beregninger i husdyrgodkendelse.dk er merdepositionen på 0,0 kg N pr. ha pr. år til det nærmeste beliggende skovområde, der er udpeget som potentiel ammoniakfølsom skov. Da merdepositionen under alle omstændigheder er overholdt, har Nordfyns Kommunen ikke taget stilling til, om skoven er ammoniakfølsom eller ej.

Nordfyns Kommune vurderer at lovens krav til ammoniakdeposition er overholdt.

### **§ 3 søer**

Der ligger et par søer omfattet af Naturbeskyttelseslovens § 3 omkring ejendommen. Den nærmest beliggende sø er medtaget i ovenstående tabel. Søen er omkranset af § 3 natur (mose), som er oplyst i tabellen (naturområde nr. 4).

De øvrige omkringliggende søer er ikke medtaget i ovenstående tabel, da kravene til ammoniakdeposition er overholdt til den nærmeste sø, som også vurderes at være den sø, der er placeres mest kritisk i forhold til ammoniakbelastning.

Der er ingen registrerede naturdata for den nærmest beliggende sø. Med det ansøgte vil merdepositionen med ammoniak på den nærmeste beliggende sø være 0,0 kg N pr. ha pr. år.

Der må ikke ske tilstandsændringer af naturområder omfattet af Naturbeskyttelseslovens § 3. Miljøstyrelsen skriver i den digitale vejledning at: "... en merbelastning på mindre end 1 kg ammoniak pr. hektar pr. år i udgangspunktet ikke udgør et væsentligt merbidrag, og derfor ikke kan medføre en tilstandsændring af et konkret § 3-område. Dette fordi merbelastningen i denne situation er så lav, at det ikke er muligt biologisk at påvise, at det ansøgte dermed har nogen effekt på området."

Endvidere skriver Danmarks Miljøundersøgelser på deres hjemmeside: " For søer og vandløb spiller afsætning fra luften en ringe rolle; primært fordi søer og vandløb ofte har en lille overflade, og fordi de modtager betydelige mængder kvælstof fra overfladeafstrømning, dræn og direkte udløb. For enkelte danske søer kan bidraget fra luften dog være et problem. Det gælder naturligt næringsfattige søer som er omgivet af skov og næringsfattige jorder, fx i området syd for Silkeborg og Esrum Sø i Nordsjælland."

På baggrund af ovenstående vurdering fra DMU, vurderer Nordfyns Kommune, at der ikke er grundlag for at stille skærpede vilkår mht. ammoniakdepositionen på omkringliggende søer.

### **Natura-2000**

Nærmeste Natura-2000 område ligger nordvest for bedriften. Der er således ca. 6,3 km til den nærmeste grænse ind til Natura-2000 området. Der sker ingen merbelastning på Natura 2000 området.

Med det ansøgte vil naturtyper, der er udpegningsgrundlag for Natura-2000 områder således ikke blive merbelastet.

Nordfyns Kommune vurderer således, at det ansøgte anlæg hverken i sig selv eller i sammenhæng med andre planer eller projekter kan påvirke Natura 2000-området væsentligt herunder skade området.

### **Fredskov**

Der er et enkelt område med Fredskov beliggende ca. 580 m øst for anlægget. Skoven vil efter udvidelsen få en merbelastning med ammoniak på 0,0 kg N pr. ha pr. år. Da merbelastningen er under 1 kg N pr. ha pr. år stilles ikke krav om reduktion i ammoniakbelastningen.

### **Bilag IV-arter**

Der hvor Storåen krydser Maderupvej, hvilket er ca. 2,3 km øst for ejendommen, er der registreret forekomst af Odder.

Odderen lever i tilknytning til både stillestående og rindende vand, salt- og ferskvand. Uforstyrrede vandløb, søer, moser og fjordområder, med gode skjulmuligheder i form af vegetation, er oplagte levesteder.

Da odderen er nataktiv opholder den sig om dagen i en hule i brinken, under træerødder eller under buske.

For at odderen yngler, skal der i dens territorium være skjul eller fristeder i form af rørskov, krat eller anden bevoksning. Der skal også være ringe menneskelig aktivitet, det vil sige minimal færdsel af lystfiskeri og jagt. Findes der tilstrækkelige skjul, er odderen mere tolerant overfor menneskelige forstyrrelser.

Nordfyns Kommune vurderer, at der derudover kan forekomme forskellige arter af flagermus (herunder Dværgflagermus, Brun flagermus og Sydflagermus), Markfirben, Springfrø, Spidsnudet frø og Stor Vandsalamander i området. Arterne er Bilag IV-arter, der ifølge naturbeskyttelseslovens kap. 5 ikke må forstyrres forsættligt med skadelig virkning for arten eller bestanden, og yngle- og rasteområder må ikke beskadiges eller ødelægges.

Flagermus yngler og overvintrer fortrinsvis i hule træer, og søger bl.a. føde over åbent terræn og langs skovbryn og levende hegn. Brun Flagermus, Dværgflagermus og Sydflagermus er alle almindelige på Fyn.

Markfirben kan forekomme i området, især i nærheden af skove. Arten foretrækker sandede soleksponerede levesteder. Det kan være heder, klitter, overdrev, råstofgrave og på vej- eller jernbaneskrånninger, som ofte enten er beskyttede naturtyper eller som ikke er i landbrugsmæssigt drift. Arten anvender linjeformede terrænelementer som levende hegn og stengærder som spredningskorridorer.

Springfrø yngler i vandhuller af vedvarende eller tidvis karakter. Rasteområder er under sten, træstød, gnavegange og under løv i primært løvskove eller eks. i eng- og overdrevsområder.

Spidssnudet frø yngler i mange slags vådområder lige fra ganske små vandhuller til bredden af store søer og fra helt overskyggede ellesumpe til fuldstændige lysåbne vandhuller. Rasteområder findes især i fugtige områder nær ynglestederne.

Stor vandsalamander overvintrer på land gravet ned i jordbunden eller under sten, træstammer og lignende. De yngler i både store søer som små vandhuller. Uden for yngletiden er salamanderen primært i skove og enge.

Områdets mange småbiotoper: sten- og jorddiger, småskove, levende hegn og små udyrkede markarealer, er meget vigtige for agerlandets dyre- og planteliv. De fungerer som ledelinjer, yngle-, raste- og overvintringssted for blandt andet områdets bilag IV-arter.

Det, som kan skade flagermusenes yngle og rasteområder er, hvis gamle hule træer fældes eller hulrum i bygninger lukkes. For markfirbenet er det vigtigt, at stengærder, markhegn og markskel samt solbeskinnede skrænter ikke fjernes. For Stor vandsalamander gælder, at vandhuller der opfyldes eller drænes, opdyrkning af arealer nær vandhuller og øget næringsstofførsel vil kunne beskadige dens yngle- og rasteområder. Frøerne er bla. afhængige af, at vandhuller ikke opfyldes eller drænes, at vandhulsnære arealer ikke opdyrkes og at lav vegetation nær vandhullerne ikke fjernes.

#### **Samlet vurdering af påvirkningen af natur**

Med det ansøgte projekt vil der ikke blive fjernet eller ændret på biotoper, som kan være yngle- eller rasteområder for de omtalte arter. I de ovenstående afsnit er det vurderet, at ingen af de omliggende naturområder vil blive påvirket med ammoniak fra anlægget i en sådan grad, at der skal stilles skærpede vilkår.

Det vurderes således, at der med det ansøgte ikke er risiko for at skade raste- eller yngleområder for bilag IV-arter.

Kommunen vurderer samlet set, at udvidelsen af produktionen overholder gældende lovgivning for ammoniakemission. Vurderingen og beregningen i forbindelse med ammoniakemissionen er foretaget på baggrund af det ansøgte produktionsareal, dyretypen, staldindretning og miljøtiltag. Der er stillet vilkår omkring produktionsarealets størrelse indenfor de ansøgte bygninger, dyretypen, staldindregningen og anvendelse af miljøteknologier.

## Bedste tilgængelige teknik og ressourceforbrug

#### **Fastsættelse af emissionsgrænseværdi**

En ansøgning med en ammoniakemission på mere end 750 kgNH<sup>3</sup>-N pr. år skal leve op til "Bedst tilgængelige teknik" (BAT) for ammoniakemission. Nordfyns Kommune skal vurdere om det ansøgte lever op til BAT, dog under hensyn til proportionalitetsprincippet som betyder at teknikens pris, skal holdes op mod effekten af teknikken. Kommunen kan ikke stille

krav til valg af teknik, men når ansøger har valgt en teknik, kan kommunen stille vilkår til teknikkens effekt, drift og funktion samt dokumentation.

Vurderingen af, om det ansøgte lever op til "bedst tilgængelig teknik" vedrører hele produktionens belastning af det omgivende miljø, og gælder ikke kun for ammoniakemissionen. Det gælder dog specifikt for ammoniakemissionen, at der er fastsatte grænser for, hvad emissionen må være.

Både kravet til BAT-ammoniakemission og den faktiske emission er beregnet i Miljøstyrelsens digitale ansøgningssystem efter godkendelsesbekendtgørelsens krav i bilag 3. Beregningen fremgår af nedenstående tabel.

Tabel 11. Beregning af emissionsgrænseværdien opnåelig ved anvendelse af BAT.

Stald	Produktionsareal m <sup>2</sup>	Maks tilladt ammoniakemission pr. m <sup>2</sup>	Total tilladt ammoniakemission, i alt	Faktisk ammoniakemission pr. m <sup>2</sup>	Faktisk ammoniakemission i alt
1	1.130	1,9	2.147	1,9	2.147

Staldanlæggets emissionsgrænseværdi er således 2.147 kgNH<sup>3</sup>-N pr. år.

Emissionsgrænseværdien for opbevaringsanlæg fremgår af tabel 12.

Tabel 12: Ammoniakemission opbevaringsanlæg

Opbevaringsanlæg	Areal m <sup>2</sup>	Maks tilladt ammoniakemission pr. m <sup>2</sup>	Total ammoniakemission, i alt	Faktisk ammoniakemission pr. m <sup>2</sup>	Faktisk ammoniakemission i alt
Gyllebeholder	781	0,4	312	0,4	312

Det samlede krav til ammoniakfordampning er 2.459 kgNH<sup>3</sup>-N pr. år.

I EU's referencedokument for BAT, er der forskellige teknikker udpeget som værende BAT indenfor forskellige områder. Det gælder områderne: staldindretning, vandforbrug og energiforbrug og management.

### Staldindretning

BAT for staldindretning kan opfyldes ved f.eks.:

- Valg af delvis fast gulv
- Gyllekøling
- Punktudsugning i slagtesvinestalde kombineret med luftrenser
- Svovlsyrebehandling af gyllen
- Kemisk eller biologisk luftrensning

### Eksisterende stalde

Den eksisterende stald er med delvis spaltegulv og er således allerede BAT. Hvis der skulle etableres gyllekøling, ville det kræve en total renovering af stalden. Da der er tale om en velfungerende stald, vil etablering af gyllekøling ikke være økonomisk proportionel.

### Gylleforsuring

Gylleforsuring anses som BAT i svinestalde.

Et anlæg vurderes at koste i omegnen af 1.000.000 kr. Dertil kommer udgifter til svovlsyre og el. Der er ikke sikkerhed for at betonen i gyllekanalerne har en god holdbarhed overfor syrepåvirkningen på længere sigt. Desuden er det ikke helt ligetil at etablere forsyning i den eksisterende stalde. Samtidig er energiforbruget ved drift af et forsyningsanlæg særdeles stort (forsøg viser minimumsforbrug på 20.000 kWh/år).

Det har derfor været ansøgers ønske, at opfylde de gældende krav ved at anvende delvis fast gulv.

### **Opbevaring/behandling af husdyrgødning**

BAT for gødningsopbevaring kan opfyldes ved:

- stabil beholder, der kan modstå mekaniske, termiske og kemiske påvirkninger
- lageret tømmes hvert år og inspiceres visuelt
- beholderens bund og vægge er tætte
- gyllen kun omrøres umiddelbart før tømning
- beholderen er overdækket med telt
- beholderen kontrolleres ved 10-års beholderkontrollen

Den eksisterende beholder er en stabil beholder, der er tilmeldt 10-årig beholderkontrol. Beholderen kan modstå mekaniske, termiske og kemiske påvirkninger. Beholderen tømmes hvert år og det tjekkes om beholderens bund og vægge er tætte.

Nordfyns Kommune vurderer, at med de opstillede vilkår til opbevaring af husdyrgødning lever produktionen op til BAT for opbevaring af husdyrgødning.

### **Vandbesparende foranstaltninger**

BAT for besparelse på vand kan opnås ved at

- placere drikkenipler over fodertruget eller integreret i foderautomaterne
- iblødsætning og vaske stalde med højtryksrenser
- følge vandforbruget gennem måling af forbruget og
- føre dagligt tilsyn med vandforsyningen for lækager og øvrigt vandspild

Vandforbruget kommer primært fra drikkevand til dyrene samt vaskevand. Vandventilerne i den eksisterende stald er placeret over trug så spild opsamles.

Alle sektioner sættes i blød og vaskes efter hvert hold grise med højtryksrenser og hele vandsystemet kontrolleres dagligt for lækager og små reparationer udføres hurtigst muligt. Service tilkaldes, hvis der er behov for det. Der er oplyst et vandforbrug på 4.500 m<sup>3</sup> pr. år. Normforbrug af vand til slagtesvin til en afgangsvægt på 100 kg inkl. vaskevand er 0,559 m<sup>3</sup> pr. gris pr. år. Det giver et årligt normforbrug på 3.300 m<sup>3</sup>. Slagtesvin bliver dog oftest 110-115 kg i afgangsvægt, så selvom der produceres lidt færre stk., når afgangsvægten stiger, vil deres vandforbrug være større. Nordfyns Kommune vurderer at vandforbruget til produktionen ligger indenfor normen af en produktion af den størrelse, med den biologiske variation der kan være.

Nordfyns Kommune vurderer at der anvendes BAT for vandforbruget, idet staldene iblødsættes inden vask med højtryksrenser eller tilsvarende vandbesparende teknik, samt når vandsystemet kontrolleres dagligt og når vandforbruget følges. Der stilles vilkår om at stalde vaskes med højtryksrenser, at der føres dagligt tilsyn med vandforsyningen i forhold til lækager og øvrigt vandspild og at skader skal repareres så hurtigt som muligt. Der stilles ligeledes vilkår om at vandforbruget registreres og følges minimum 1 gang årligt. Dokumentation for



vandforbruget skal forevises på tilsynsmyndighedens forlangende indenfor en frist på 4 uger. Dokumentationen skal gemmes i 5 år.

### **Energibesparende foranstaltninger**

BAT for besparelse på strøm kan opnås ved at:

- Anvende naturlig ventilation, hvor muligt
- Optimere ventilationssystemet i hver stald
- Undgå modstand i ventilationssystemet ved jævnlig inspektion og rengøring af kanaler og ventilatorer
- Vælge energibesparende ventilationsanlæg
- Bruge lavenergi belysning
- Vælge energibesparende tekniske anlæg
- Udnytte overskudsvarme andre steder i anlægget
- Følge energiforbruget så defekter kan identificeres

Energiforbruget stammer primært fra ventilation af staldanlæg samt belysning og drift af fodringsanlæg og andre tekniske anlæg som f.eks. kompressor, småmaskiner og gyllepumpning.

Energiforbruget reduceres primært ved at anvende energibesparende ventilationssystemer. Det eksisterende ventilationssystem er styret af et temperaturreguleret styringssystem, som sikrer, at ventilationen kører optimalt, både med hensyn til temperatur i staldene og elforbrug.

For at reducere strømforbruget, holdes ventilationsafkastene rene for at nedsætte modstanden i anlægget. Ved udskiftning af lyskilder, tages højde for energiforbruget ved at vælge energibesparende lysstofrør. Der er natbelysning i stalden. Ellers er lyset tændt efter behov. Der er oplyst et strømforbrug på 80.000 kWh pr. år. Normtallet for en slagtesvineproduktion er jf. SEGES på 12 kW/gris, hvilket giver et årligt normforbrug på 70.800 kWh. Nordfyns Kommune vurderer, at strømforbruget ligger inden for normforbruget i forhold til en gennemsnitlig besætning af den størrelse og med de svingninger der kan forekomme fra år til år.

Ifølge referencedokumentet for bedste tilgængelige teknikker (BREF) der vedrører intensiv fjerkræ- og svineproduktion, anvendes der således BAT, når der er lavenergibelysning, rengøring af ventilatorer, temperaturstyring der sikre temperaturkontrol og minimumsventilation i perioder, hvor der ikke er behov for ret stor ventilation.

Der stilles vilkår om, at der anvendes lavenergi belysning og at der anvendes temperaturreguleret styring af ventilationen. Samtidig skal strømforbruget registreres og følges minimum 1 gang årligt. Dokumentation for strømforbruget og kvitteringer for indkøb af lavenergi lysstofrør skal fremvises på tilsynsmyndighedens forlangende indenfor en frist på 4 uger. Dokumentationen skal gemmes i 5 år.

Nordfyns Kommune vurderer at der er anvendt bedst tilgængelig teknik for elforbrug med de stillede vilkår.

### **Management og egenkontrol**

Ved gennemgang af EU's referencedokument og standarderne bag "Godt Landmandskab" skal følgende anføres som BAT for management og egenkontrol:

- Udarbejdelse af mark- og gødningsplaner med følgende gødningsregnskab i samråd med planteavlskonsulent med henblik på optimal udnyttelse af næringsstofferne og det mindst mulige tab af næringsstoffer til miljøet.
- Udarbejdelse af sprøjteplan og sprøjtejournal, som følges op med markbesøg af konsulent gennem vækstsæsonen med henblik på aktuell behovsbaseret sprøjtning.
- Udbringning af husdyrgødning på optimale tidspunkter i forhold til både næringsstofudnyttelse og hensynet til naboer.
- Fordampning af ammoniak fra gyllebeholder forhindres ved heri at etablere fast overdækning.
- Fodring af svinene optimeres løbende sammen med konsulent, så mest mulig af de tilførte næringsstoffer omsættes til produktion og mindst muligt tabes og går ud af stalden som husdyrgødning.

Det ansøgte projekt afsætter husdyrgødningen til arealer, der er omfattet af mark- og gødningsplaner i henhold til dansk lovgivning. Gylleudslusning foregår i ugens hverdage inden for normal arbejdstid. Bygninger vedligeholdes løbende og ejendommen holdes ryddelig.

Ud over ovenstående følges vand- og elforbruget løbende, med henblik på lokalisering af eventuelle opståede fejl, samt vurdere på muligheden for at reducere forbruget. Forbruget opgøres og registreres løbende og der vil blive fulgt op på eventuelle afvigelser. Endvidere kontrolleres de tekniske installationer og hjælpemidler løbende for at imødegå driftsforstyrrelser og uheld.

Management og egenkontrol dokumenteres desuden gennem foderplaner udarbejdet i samarbejde med foderkonsulent og gennem egenkontrolprogrammet "Danish Produktstandard" og sundhedsrådgivning.

Der stilles vilkår om dokumentation for produktionens drift i form af enten gødningsregnskab, produktionskontroller (E-kontrol) eller tilsvarende opgørelse over produktionen til dokumentation for dyretypen. Dokumentationen skal fremvises på tilsynsmyndighedens forlangende indenfor en frist på 4 uger.

#### **BAT- konklusion**

Med de ovenstående nævnte tiltag ligger produktionens emission af ammoniak på 2.459 kg N/år. BAT-emissionsgrænseværdien for ammoniak er dermed overholdt.

Nordfyns kommune vurderer samlet set, at der er redegjort for bedst tilgængelig teknologi i husdyrproduktionen og at redegørelsen og anvendelsen af BAT for husdyrproduktionen lever op til husdyrlovens krav. Kravet til BAT- ammoniak er opfyldt gennem anvendelse af et staldsystem med lav ammoniakfordampning.

Der anvendes BAT-standard for alle stalde og gødningslagre. Desuden er rengøring af stalde, foderoptimering, fokus på ressourceforbrug, gødningsopbevaring og gødningsudbringning i overensstemmelse med forskrifterne i BREF-referencedokumentet.

Nordfyns Kommune vurderer at krav til ammoniakemission er opfyldt. Vurderingen er foretaget på baggrund af beregninger på det ansøgte produktionsareal, dyretypen og staldsystemet.

Der stilles derfor vilkår til produktionsarealets størrelse, dyretypen og staldsystemet. Dokumentation for produktionsarealets størrelse, dyretyper og anvendte gulvtyper skal kunne fremvises på tilsynsmyndighedens forlangende inden for en frist på 4 uger. Dokumentationen skal opbevares i minimum 5 år.

### **0-alternativet og alternative muligheder**

0-alternativet vil være at fortsætte produktionen af 5.900 slagtesvin pr. år med et vægtinterval på 35-100 kg. som ejendommen på nuværende tidspunkt er godkendt til.

Der er mange alternative muligheder, lige fra etablering af sohold med produktion af egne smågrise, til at færdigproducere f.eks. specialgrise. Den nuværende produktion er ikke rentabel, da den optimale afgangsvægt på grisene svinger alt efter slagteriets afsætningsmuligheder. En tilladelse efter § 16 b giver den ønskede fleksibilitet med hensyn til at økonomisk optimere produktionen.

### **Ændringer i ejerforhold**

Ændringer i ejerforhold (eller hvem der er ansvarlig for driften) skal meddeles til Nordfyns Kommune senest 8 dage efter ændringen. Inden etablering, udvidelse eller ændring af anlæg omfattende af bekendtgørelse af lov om husdyrbrug og anvendelse af gødning m.v. skal der indgives en anmeldelse til kommunalbestyrelsen jf. bekendtgørelse om godkendelse og tilladelse m.v. af husdyrbrug.

### **Ophør af produktionen**

Ved ophør med driften skal Kommunen orienteres. Virksomheden skal sikre en hensigtsmæssig nedlukning af husdyrholdet, så der ikke efterlades miljøskadelig forurening på grunden.

Ved ophør af produktionen skal staldene tømmes og rengøres og foderrester m.v. skal bortskaffes miljømæssigt forsvarligt. Der stilles vilkår om ovenstående.

Når Kommunen modtager orientering om ophør af produktionen, vil Kommunen komme på lukketilsyn på ejendommen.

### **Kommunens samlede vurdering**

Nordfyns Kommune vurderer, at der med de stillede vilkår for driften af anlægget, ikke vil forekomme væsentlige gener for de omboende og at ammoniakemissionen fra anlægget, ikke vil forringe områdets naturværdier.

Det vurderes, at med udgangspunkt i husdyrlovens beskyttelsesniveau, vil driften af anlægget, på grund af afstanden samt anvendelsen af BAT, ikke indebærer forringelse af lokale og nationale naturværdier samt internationale naturbeskyttelsesområder eller medføre forstyrrelser, der har betydelige konsekvenser for de arter, områderne er udpeget for at beskytte.

## Litteratur

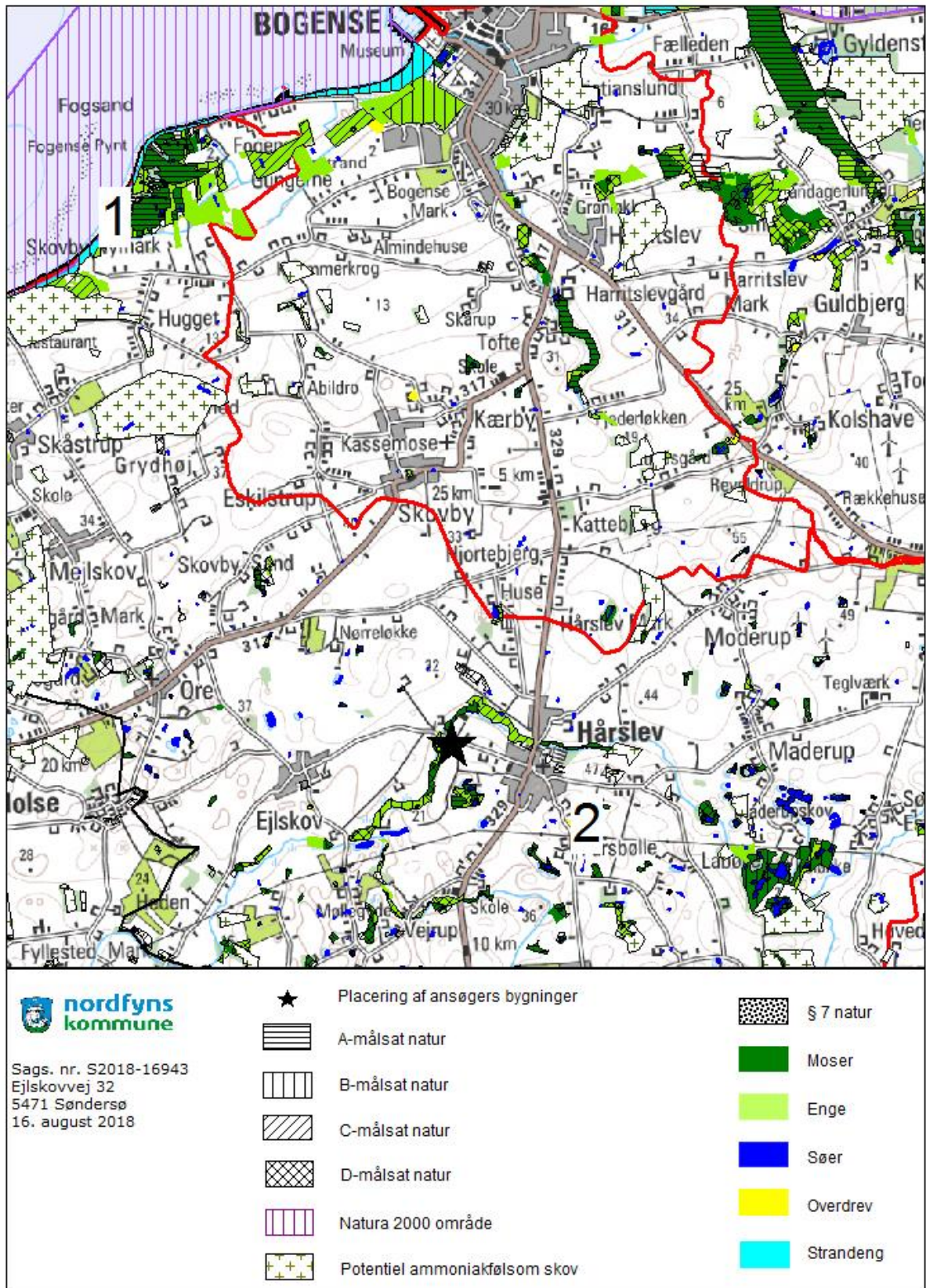
- Bekendtgørelse af lov om husdyrbrug og anvendelse af gødning m.v. nr. 1020 af 6. juli 2018.
- Bekendtgørelse om godkendelse og tilladelse m.v. af husdyrbrug, nr. 1021 af 6. juli 2018.
- Bekendtgørelse om erhvervsmæssigt dyrehold, husdyrgødning, ensilage m.v. nr. 1011 af 22. juni 2018.
- Bekendtgørelse om indretning, etablering og drift af olietank, rørsystemer og pipelines, nr. 1611 af 10. december 2015.
- Bekendtgørelse om udpegning og administration af internationale naturbeskyttelsesområder samt beskyttelse af visse arter, nr. 926 af 27. juni 2016.
- Vejledende retningslinjer for vurdering af lugt og begrænsning af gener fra stalde. Af K. B. Frandsen (1994), udgivet af MLK Fyn, revideret 2002.
- Faglig rapport vedrørende ny lugtvejledning for husdyrbrug. Miljøministeriet, Skov- og Naturstyrelsen, december 2006
- Vejledning om eksternt støj fra virksomheder. Miljøstyrelsens vejledning nr. 5 af november 1984.
- Kommuneplan 2009-2021.
- BREF-dokument for intensiv fjerkræ- og svineproduktion.
- Bekendtgørelse om reglerne i lov om landbrugsejendomme, nr. 1427 af 16. december 2014.
- Bekendtgørelse om brugerbetaling for godkendelse og tilsyn efter lov om miljøbeskyttelse og lov om miljøgodkendelse m.v. af husdyrbrug, nr. 845 23. juni 2017.
- Teknisk notat om ammoniakværktøj. Af Camilla Geels et al. Danmarks Miljøundersøgelser, december 2006.
- Vejledning om miljøregulering af husdyrbrug, Miljøstyrelsens digitale vejledning
- Vejledende emissionsgrænseværdier opnåelige ved anvendelse af den bedste tilgængelige teknik (BAT-ammoniak), 2011, Miljøstyrelsen
- Vejledende emissionsgrænseværdier opnåelige ved anvendelse af den bedste tilgængelige teknik (BAT-fosfor), 2014 (Wiki-vejledningen), Miljøstyrelsen
- Miljøstyrelsens teknologiblade
- WWW2.dmu.dk. Deposition af kvælstof fra 2015.
- Skov og Naturstyrelsen. Opdatering af ammoniakmanualen af 15. december 2005. Bilag 3. Harmoniserede tålegrænser.
- Skov og Naturstyrelsen. Opdatering af ammoniakmanualen af 15. december 2005. Bilag 1. Baggrundsbelastning.

- Danmarks Naturdata. [WWW.miljoportal.dk](http://WWW.miljoportal.dk).
- Landbrugets Byggeblad. nr. 95.03-03. Beregning af tilstrækkelig opbevaringskapacitet. Revideret den 28. oktober 2009.
- Odense Fjord. Natura 2000 Basisanalyse. Fyns amt 2006.
- Vandplan 2010-2015. Odense Fjord. Hovedvandomland 1.13.
- Vandplan 2010-2015. Lillebælt/Fyn. Hovedomland 1.12.
- Vandområdeplan 2015-2021 for vandområdedistrikt Jylland og Fyn.
- Forudsætninger for de økonomiske beregninger i teknologibeskrivelse vedrørende slagtesvin. BAT pilotprojekt fra Miljøstyrelsen. August 2009.
- [www.mst.dk](http://www.mst.dk)
- [WWW.Naturstyrelsen.dk](http://WWW.Naturstyrelsen.dk)
- Natura 2000 basisanalyse for Habitatområde EF-fuglebeskyttelsesområde Odense Fjord
- Bekendtgørelse af lov om naturbeskyttelse nr. 934 af 27. juni 2017.
- Vejledning om anvendelse af koncept for hyppig udslusning af gylle i slagtesvine-stalde. Af 8. juni 2015. Miljøministeriet.





Bilag 2: Kort over kategori 1- og 2-naturområder













## Bilag 4 Lugtberegning

### Samlet resultat af lugtberegning

Bebyggelse	Kumulation	Model	Ukorrigeret geneafstand (m)	Korrigeret geneafstand (m)	Vægtet gennemsnitsafstand (m)	Genekriterie overholdt	
 Ejlskovvej 36	0	NY	131,2	131,2	136,8	Ja	▼
 Ejlskovvej 40	0	NY	131,2	131,2	154	Ja	▼
 Ejlskovvej 20	1	NY	264	290,4	489,4	Ja	▼
 Hårslev	1	NY	366,8	403,4	321,4	Nej	▼

#### Forklaring til samlet resultat af lugtberegning

**Gul:** Genekriterie er ikke overholdt, men der kan søges om dispensation jf. § 33 ("50 % reglen").