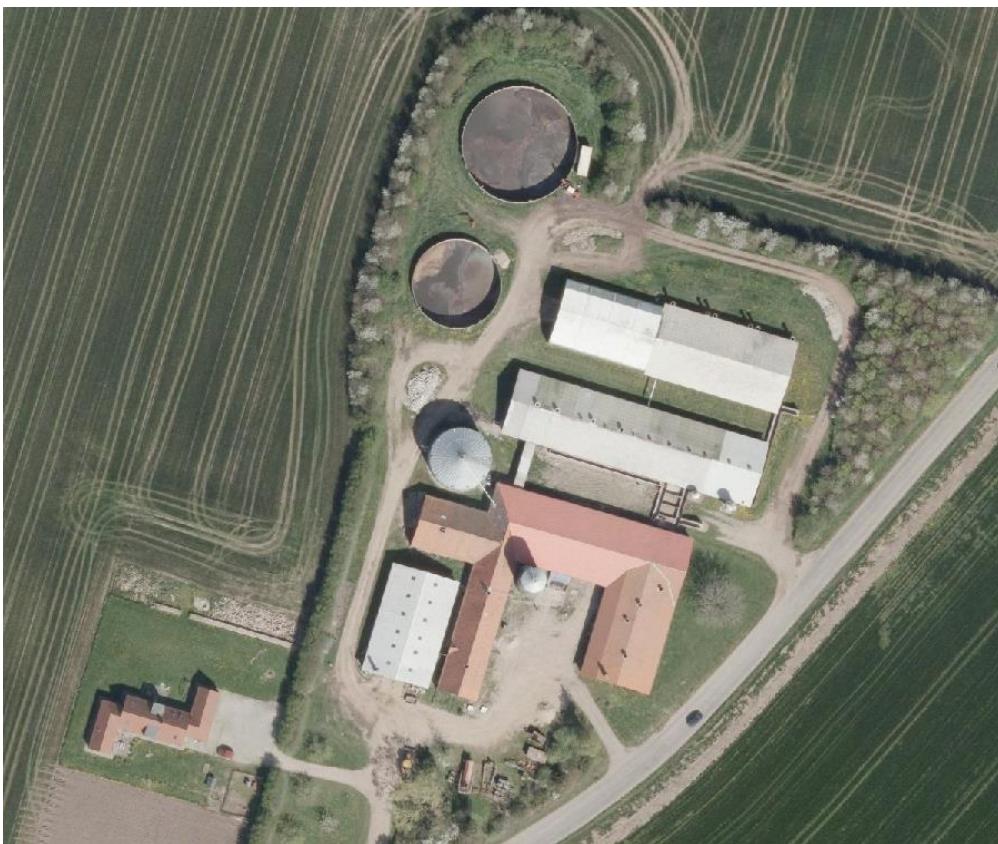


Miljøgodkendelse af slagtesvineproduktion på ”Østrupgård”, Snaptunvej 17, 7130 Juelsminde



© Hedensted Kommune

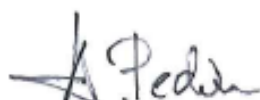
Registreringsblad

Landbrugets navn og beliggenhed	Snaptunvej 17, 7130 Juelsminde
Matrikel nr.	6f m.fl. Østrup By, Glud
Ejendomsnr	7660012332
CVR nummer	17923773
Ejer af ejendommen	Østrupgård I/S v/ Pernille Sara Schou og Jan Schou Nielsen, Snaptunvej 17, 7130 Juelsminde 75683001
Driftsansvarlig	Pernille Sara Schou og Jan Schou Nielsen, Snaptunvej 17, 7130 Juelsminde
Brugstype	Slagtesvin
Godkendelsesbetegnelse	§ 11
Skemanr.	80998 – normsæt 2014/15 Indsendt første gang d. 9. september 2015 og senest d. 29. september 2016
Godkendelsesdato	24. januar 2017
Revurdering af godkendelsen:	År 2025, medmindre der foretages æn- dringer af produktionen
Myndighed	Hedensted Kommune
Godkendelsen er udarbejdet af	Annette Pihl Pedersen

Lok. Id: 619-L02-000138

Sags. Nr.: 09.17.17-P19-000065

Uldum d. 24. januar 2017



Annette Pihl Pedersen
Miljømedarbejder

Indhold

1. AFGØRELSE	5
2. BAGGRUND	5
2.1 Sammendrag	5
2.2 Inddragelse af offentlighed	6
3. VILKÅR	8
3.1 Generelle forhold	8
3.2 Anlæg	8
3.2.1 Gødningsproduktion og -håndtering	8
3.2.2 Ammoniakreducerende tiltag	8
3.2.3 Skadedyr og støj	9
3.2.4 Affald og kemikalier	9
3.2.5 Driftsforstyrrelser og uheld	9
3.3 Arealer	10
3.3.1 Drift af arealer	10
3.3.2 Hensyn til grundvand	10
3.3.3 Hensyn til overfladevand	10
3.4 Tilsyn og kontrol	10
3.5 Bedste tilgængelige teknologi/optimering	11
3.6 Driftsophør	11
4. VURDERING	12
4.1 Generelle forhold	12
4.1.1 Ansøger og ejerforhold	12
4.1.2 Tidligere godkendelse	12
4.1.3 Afstandskrav	12
4.1.4 Beskrivelse af dyrehold	14
4.2 Anlæg	15
4.2.1 Beskrivelse af staldindretning mm.	15
4.2.2 Driftsforstyrrelser og uheld	16
4.2.3 Gødningsproduktion- og håndtering	17
4.2.4 Ammoniak	19
4.2.5 Lugt	20
4.2.6 Støj, støv, lys og skadedyr	21
4.2.7 Affald, olie og kemikalier	22
4.2.8 Spildevand og overfladevand	24
4.2.9 Transport	25
4.2.10 Energi- og vandforbrug	25
4.3 Arealer	26
4.3.1 Drift af arealer	26
4.3.2 Hensyn til grundvand	29
4.3.3 Hensyn til overfladevand	30
4.3.4 Hensyn til natur	35
4.4 Egenkontrol	36
4.5 Renere teknologi/Bedste tilgængelige teknik (BAT)	37
4.5.1 Management	39
4.5.2 Staldindretning	41
4.5.3 Foderforbrug	41
4.5.4 Vandforbrug	42
4.5.5 Energiforbrug	42
4.5.6 Samlet vurdering BAT	43

4.6 Landskabelige hensyn	44
4.7 Ophør og alternativer	44
4.8 Samlet vurdering	44
5. FORMALIA	46
5.1 Lov m.m.	46
5.2 Klagevejledning	46
5.3 Udnyttelse af godkendelsen	47
5.4 Andet	47
BILAG 1. SITUATIONSPLAN	48
BILAG 2. OVERSIGT OVER UDBRINGNINGSAREALER INKLUSIV TRANSPORTVEJE	49
BILAG 3 PÅVIRKNING AF OMKRINGLIGGENDE NATUR	50
BILAG 4 BEREGNING AF BAT OG VILKÅR FOR FOSFOR	55

1. AFGØRELSE

Hedensted Kommune meddeler hermed miljøgodkendelse af husdyrbruget på ejendommen med ejendomsnr. 7660012332 beliggende på Snaptunvej 17, 7130 Juelsminde med matr. nr. 6f m.fl. Østrup By, Glud, samt de til husdyrbruget tilhørende ejede og forpagtede arealer der drives i samme CVR nr. 17923773 efter § 11 i lov om miljøgodkendelse m.v. af husdyrbrug¹ (Husdyrloven).

Godkendelsen omfatter en årsproduktion på 7.150 slagtesvin (31-110 kg) i 1787 stipladser, svarende til 194,23 dyreenheder (DE)².

Der godkendes desuden udbringningsarealer, ejede og forpagtede, i alt ca. 190,52 ha. Der afsættes ikke husdyrgødning fra produktionen til 3. mands arealer.

Godkendelsen er meddelt på de vilkår, som er beskrevet i afsnit 3.

Med godkendelsen følger krav til udnyttelse af godkendelsen indenfor 2 år, se afsnit 5.3.

2. BAGGRUND

2.1 Sammendrag

Konsulent Finn Jensen, Planteavl's Konsulenten, har på vegne af Østrupgård I/S d. 3. september 2015 ansøgt om miljøgodkendelse af husdyrbruget beliggende Snaptunvej 17, 7130 Juelsminde. Ejendommen ligger ca. 2 km syd for Snaptun og ca. 2 km nord for Glud.

Den tilladte produktion på ansøgningstidspunktet er, jf. anmeldt "Skift af Dyretype" afgjort d. 8.8.2012:

5.258 smågrise (7,3-32 kg) svarende til 25,18 DE
5.258 slagtesvin (32-107 kg) svarende til 134,77 DE
I alt 159,95 DE.

Der er søgt om at ændre og udvide produktionen til:

7.150 slagtesvin (31-110 kg) svarende til 194,23 DE.

Bedriften råder over i alt 190,52 ha ejede og forpagtede arealer.

Ejendommen Snaptunvej 17 er placeret i landzone. Husdyrbruget ligger i særlig værdifuldt landskab. Denne udpegning giver ikke anledning til at stille vilkår til placering da den ansøgte produktion vil foregå i eksisterende bygninger og der bygges ikke nye bygninger eller opbevaringsanlæg i forbindelse med den ansøgte ændring og udvidelse.

Husdyrbruget overholder geneafstande i forhold til lugt.

Kravet til 30 % reduktion af ammoniak i forhold til bedste staldsystem er honoreret i eksisterende staldsystem hvor gulvtypen for de fleste stipladser er delvist spaltegulv med 50-75% fast gulv.

¹ Lovbekendtgørelse nr. 442 af 13. maj 2016 om miljøgodkendelse m.v. af husdyrbrug.

² Beregnet efter bilag 1H i Bekendtgørelse nr. 1318 af 26. november 2015 Bekendtgørelse om husdyrbrug og dyrehold for mere end 3 dyreenheder, husdyrgødning, ensilage. Denne beregning er anvendt alle steder i Miljøgodkendelsen medmindre andet er specifikt angivet.

Der er ca. 2 km til nærmeste Habitatområde H52 'Horsens Fjord, havet øst for og Endelave' og EF-fuglebeskyttelses-område F36 'Horsens Fjord, havet øst for og Endelave', som er beliggende nord for ejendommen. Nærmeste habitatnaturområde, omfattet af kategori 1 naturområde, er et kalkholdigst overdrev på den sydlige del af Hjarnø, ca. 3 km østnordøst for ejendommen. Indenfor 1 km fra staldanlægget findes flere vandløb (Glud Bæk og flere mindre tilløb til denne), søer, strandenge og enge, alle beskyttet efter § 3 i Naturbeskyttelsesloven³. Disse naturtyper hører ikke ind under kategori 3-natur, og der er således ingen direkte krav til mer- eller totalbelastning af disse, jf. Husdyrgodkendelsesbekendtgørelsen⁴. Naturbeskyttelseslovens § 3 er dog stadig gældende, dvs. der må ikke foretages ændringer i tilstande af de beskyttede naturtyper. De nævnte beskyttede naturområder vurderes at modtage en merbelastning af ammoniak under 1 kg N/ha/år.

Beskyttelsesniveauerne for nitrat til grundvand og overfladevand samt beskyttelsesniveauet for fosfor til overfladevand er overholdt. Der er anvendt reduceret kvælstofkvote som virkemiddel.

I forbindelse med afgørelsen har Hedensted Kommune vurderet, at ansøger har truffet de nødvendige foranstaltninger for at forebygge og begrænse forurening ved anvendelse af bedst tilgængelige teknik, og at husdyrbruget i øvrigt kan drives på stedet uden at påvirke omgivelserne på en måde, som er uforenelig med hensynet til naboer, landskab og miljø.

2.2 Inddragelse af offentlighed

Afgørelsen meddeles til ejer af ejendommen:

Pernille Sarah Schou og Jan Schou Nielsen, Snaptunvej 17, 7130 Juelsminde

Ejere af forpagtede arealer på følgende adresser:

Snaptun Anlægsejendomme A/S Ejer af Snaptunvej 21, 7130 Juelsminde Ejendomsanpartsselskabet Ejer af Snaptunvej 34 L, 7130 Juelsminde Kirsten Rysgaard Jensen Erik Laursen Bjarne Jensen Brian Kristensen Egholm Invest APS Ejer af Tønballevej 13 Erik Christensen Bjarne Hjerrild, Ejer af Østrupvej 11 og Øster Bisholtvej 6, 7130 Juelsminde Rasmus Wittrup Holding Aps., Ejer af Nordbakken 31, 7130 Juelsminde Ole Skov Mortensen Morten Thorup Skov Mortensen Ejgil Jørgensen	Snaptunvej 59 A, 7130 Juelsminde Gl. Århusvej 51, 8752 Hovedgård Snaptunvej 9, 7130 Juelsminde Nørbyvej 10, 7130 Juelsminde Snaptunvej 33a, 7130 Juelsminde Jensgårdvej 3, 7130 Juelsminde Sønderskovvej 27, 7100 Vejle Jensgårdvej 5, 7130 Juelsminde Gludvej 26, 7130 Juelsminde Nørremarksvej 57, 8700 Horsens Søborgvej 2, 7130 Juelsminde Søborgvej 5, 7130 Juelsminde Snaptunvej 12, 7130 Juelsminde
--	--

³ LBK nr 951 af 03/07/2013 Lov om naturbeskyttelse med senere ændringer

⁴ Bekendtgørelse nr. 1318 af 26. november 2015 Bekendtgørelse om husdyrbrug og dyrehold for mere end 3 dyreenheder, husdyrgødning, ensilage.

Hedensted Kommune har foretaget parts- og nabohøring af naboer, der matrikulært grænser op til ejendommen, samt øvrige naboer, hvor det vurderes at udvidelsen vil være af væsentlig interesse.

Omkringboende indenfor konsekvensradius for lugt (589 m fra anlægget) på følgende adresser:

- Snaptunvej 11, 7130 Juelsminde
- Snaptunvej 16, 7130 Juelsminde
- Klydevej 9, 7130 Juelsminde
- Tønballevej 22;7130 Juelsminde
- Tønballevej 20, 7130 Juelsminde
- Tønballevej 24, 7130 Juelsminde
- Skolevej 11, 7130 Juelsminde (ejer af Tønballevej 7, 7130 Juelsminde)
- Snaptunvej 19, 7130 Juelsminde
- Snaptunvej 18, 7130 Juelsminde
- Tønballevej 5 B, 7130 Juelsminde
- Snaptunvej 15, 7130 Juelsminde
- Tønballevej 20,7130 Juelsminde
- Tønballevej 7, 7130 Juelsminde

I forbindelse med nabohøringen er der indkommet henvendelse fra Per Bar drum der har en bekymring om øget lugtgene for omkringboende. Udvidelsen overholder de lovfastsatte krav om afstand til omkringboende, endog med en god margin, hvorfor Hedensted Kommune konkret vurderer at der ikke er grundlag for at skærpe yderligere.

Hedensted Kommunes afgørelse offentliggøres på dma.mst.dk og på Hedensted Kommunes hjemmeside den 24. januar 2017.

3. VILKÅR

3.1 Generelle forhold

1. Godkendelsen omfatter en årsproduktion på maksimalt 7.150 producerede slagtesvin i vægtintervallet 31-110 kg fordelt på følgende gulvtyper og stipladser:

Gulvtype	Stipladser	Antal producerede slagtesvin
Drænet gulv og spalter (33/67)	237	949
Delvist spaltegulv 50-75 % fast gulv	1650	6201

Fordelingen på gulvtypen skal fremover kunne ses af indberetning til gødningsregnskab.

På godkendelsestidspunktet svarer produktionen til 194,2 DE⁵

2. Et eksemplar af godkendelsen skal til enhver tid være tilgængeligt på husdyrbruget. Eventuelt driftspersonale, herunder maskinstation m.v., skal være orienterede om de relevante dele af godkendelsen.
3. Ejendommen, herunder stalde, bygninger m.v., og dens omgivelser skal renholdes således, at der ikke forekommer væsentlige gener udenfor ejendommens skel i form af røg, støv, ilde lugt eller uhygiejniske forhold, som ifølge Kommunens vurdering kan karakteriseres som væsentlige.
4. Ændringer i ejerforhold (eller hvem der er ansvarlig for driften) skal meddeles til Hedensted Kommune.

3.2 Anlæg

3.2.1 Gødningsproduktion og -håndtering

5. Pumpning, omrøring og flytning af gylle skal så vidt muligt foregå på hverdage.
6. Der skal anvendes gyllevogne med påmonteret pumpe og returløb således at spild af flydende husdyrgødning undgås. Alternativt skal påfyldning foregå på en plads med afløb til opsamlingsbeholder for flydende husdyrgødning. Pladsen skal rengøres umiddelbart efter, at en periode med daglig påfyldning er afsluttet.
7. Udbringning af husdyrgødning skal ske efter godt landmandskab, og der skal, så vidt det er muligt, tages hensyn til vind- og vejrforhold.

3.2.2 Ammoniakreducerende tiltag

8. Gulvtypen i bygning 5 (smågrisestald) ændres til en gulvtypen "drænet gulv med spalter (33/67)".
9. Eksisterende slagtesvinestalde – bygningerne 1-4 og 6-8 er indrettet med Delvist spaltegulv med 50-75% fast gulv.

⁵ Jf Bek. 1318 af 26. november 2015 bilag 1 afsnit H

3.2.3 Skadedyr og støj

10. Der skal foretages effektiv fluebekæmpelse i overensstemmelse med de af Skadedyrlaboratoriet foreskrevne retningslinjer for fluebekæmpelse⁶.
11. Husdyrbrugets støjbelastning, målt udendørs som det ækvivalente, konstante, korrigerede støjniveau i dB(A), målt ved nærmeste nabo-beboelse må ikke overstige følgende grænseværdier:

Dagperiode	Tidsrum, kl.	Støjniveau
Man- fredag	07.0 - 18.00	55 dB(A)
Lørdag	07.0 - 14.00	55 dB(A)
Lørdag	14.0 - 18.00	45 dB(A)
Søn- og helligdage	07.0 - 18.00	45 dB(A)
Aftenperiode		
Alle dage	18.0 - 22.00	45 dB(A)
Natperiode		
Alle dage	22.00 - 07.00	40 dB(A)

Støjens spidsværdier må ikke overstige 55 dB(A) om natten. Støj-gennemsnit skal regnes ifølge vejledningen⁷.

Normal kørsel med traktor og landbrugsmaskiner i dagtimerne er ikke omfattet af støjgrænserne.

3.2.4 Affald og kemikalier

12. Farligt affald skal, indtil det indsamles, til enhver tid opbevares miljømæssigt forsvarligt, således at der ikke opstår fare for forurening af jord og grundvand. Det vil sige forsvarlig emballeret, under tag, på fast, tæt bund uden mulighed for spild til kloak, jord, vandløb eller grundvand, jf. Hedensted Kommunes Erhvervsaffaldsregulativ.
13. Der må maksimalt opbevares 250 l spildolie. I nærheden af olie- og kemikalieaffald skal der altid være sugende materiale til opsamling af evt. spild.

3.2.5 Driftsforstyrrelser og uheld

14. Der skal foreligge beredskabsplan for husdyrbruget, så spild og andet ukontrolleret udslip af gylle og andre forurenende stoffer forebygges og sådan at skadernes omfang, hvis der alligevel sker uheld, begrænses. Planen skal som minimum indeholde følgende:
 - Procedurer til at "stoppe ulykken/uheldet" og begrænse udbredelsen.
 - Oplysninger om hvilke interne/eksterne personer og myndigheder, der skal alarmes og hvordan.
 - Kortbilag over bedriften med angivelse af miljøfarlige stoffer, afløbs- og drænsystemer og vandløb mm.

⁶ Vejledningen kan hentes på www.dpil.dk, se "spørg om skadedyr"

⁷ Vejledning fra Miljøstyrelsen, Ekstern støj fra virksomheder, 5/1984.

- En opgørelse over materiel der er tilgængeligt på bedriften, eller som kan skaffes med kort varsel, og der kan anvendes i forbindelse med afhjælpning, inddæmning og opsamling af spild/lækage, som kan medføre konsekvenser for det eksterne miljø.

15. Planen skal til enhver tid være ajourført og være tilgængelig på husdyrbruget. Eventuelt driftspersonale skal være orienterede om beredskabsplanen.

16. Planen skal indsendes til tilsynsmyndigheden senest 6 måneder efter denne miljøgodkendelse er meddelt.

3.3 Arealer

3.3.1 Drift af arealer

17. Udbringning af husdyrgødning må alene ske på de 190,52 ha ejede og forpagtede arealer, som er angivet på kortet i bilag 2.

18. Der kan årligt modtages (og udbringning på arealerne vist på bilag 2) husdyrgødning fra andre produktioner svarende til i alt 7920 kg N med en udnyttelsesprocent på gennemsnitning 66,4% samt i alt 2100 kg P.

3.3.2 Hensyn til grundvand

19. Der er anvendt nedsat kvælstofnorm på 1% for at nedsætte udvaskning til grundvand. Der stilles derfor vilkår herom.

3.3.3 Hensyn til overfladevand

20. For markerne 2-0, 5-2, 8-0, 11-0, 22-0 og 30-0 skal risikoen fra erosion minimeres ved at pløjeretningen er langs vandløbet.

3.4 Tilsyn og kontrol

21. Der skal føres egenkontrol og kunne fremvises dokumentation på tilsynsmyndighedens forlangende på følgende egenkontrolforhold:

- Årlig opgørelse af vand- og energiforbrug
- Logbog for antal og afgangsvægt for slagtesvin inkl. døde dyr (transportlogbog)
- Effektivitetskontrol
- Markplan, gødningsplan og gødningsregnskab
- Beredskabsplan

22. Som dokumentation for, at husdyrproduktionen ligger indenfor godkendelsens rammer, skal der, hvis tilsynsmyndigheden kræver det, indsendes kopier af relevante dele af afsluttede årsskatteregnskaber med kvitteringer. Kopier skal indsendes til tilsynsmyndigheden senest 14 dage efter, at kravet er meddelt virksomheden.

23. Hvis tilsynsmyndigheden finder det nødvendigt, skal husdyrbruget, for egen regning dokumentere, at støjvilkår overholdes. Støjmålinger skal foretages på et tidspunkt, hvor husdyrbrugets aktiviteter svarer til maksimal drift, og foretages i punkter, der forinden er aftalt med kommunen. Støjmålinger og beregninger skal udføres af et akkredi-

teret firma eller certificeret person i overensstemmelse med Miljøstyrelsens vejledninger 6/1984 og 5/1993.

24. Dokumentation kan højst forlanges udført én gang årligt. Rapporten skal sendes til kommunen senest 1 måned efter målingerne/beregninger er foretaget.

3.5 Bedste tilgængelige teknologi/optimering

25. Husdyrbruget skal som minimum leve op til den redegørelse for anvendelse af BAT, som er vedlagt ansøgningen, se afsnit 4.5.
26. For at honorere BAT må produktionen samlet set give anledning til en emission af fosfor på maksimalt 4.331 kg P pr. år ab lager. Derved honoreres BAT kravet jf. Miljøstyrelsens vejledning.

Ved opgørelse af mængden er der taget udgangspunkt i følgende variable:

	Skema 80998
Afgangsvægt, levende vægt, kg	110
Indgangsvægt, kg	31
Fosfor, g/FEsv	4,6
Fodereffektivitet, FEsv/ kg tilvækst	2,85

Ved opgørelse af fosfor ab dyr totalt for produktionen anvendes følgende formler:

$$P \text{ af dyr pr slagtesvin} = (((\text{afgangsvægt} - \text{indgangsvægt}) \times \text{FEsv pr kg tilvækst} \times \text{g P pr FEsv}/1000) - ((\text{afgangsvægt} - \text{indgangsvægt}) \times 0,0055 \text{ kg N pr kg tilvækst}))$$

Ved opgørelsen er ansøger fritstillet med hensyn til at ændre på de nævnte variabler, så længe den totale fosforemission ab lager jf. ovenstående ikke overskrides.

27. Der skal opsættes vandmåler til registrering af vandforbrug i stalderne.

3.6 Driftsophør

28. Ved ophør af driften skal stalde m.v. rengøres og alle oplag af husdyrgødning, foder, affald og lignende bortskaffes miljømæssigt forsvarligt.

4. VURDERING

Nedenstående miljøvurderinger danner grundlag for de vilkår, der er meddelt i godkendelsen. Udgangspunktet for miljøvurderingen er det indsendte ansøgningsmateriale, der blev indsendt 1. gang 3. september 2015 og senest den 24. november 2016 samt supplerende oplysninger. I IT-ansøgningssystemet www.husdyrgodkendelse.dk er skema 80998 indsendt. Skemaet indeholder relevante beregninger i forhold til vurdering af udvidelsens påvirkning af omgivelserne.

Vurderingerne skal belyse, om de virkemidler, der er planlagt til forebyggelse og begrænsning af forurening, som fremgår af ansøgningsmaterialet, opfylder kravet om anvendelse af bedst tilgængelige teknik. Ydermere skal vurderingerne belyse, hvilke konsekvenser den ansøgte udvidelse vil kunne forventes at have på omgivelserne.

4.1 Generelle forhold

4.1.1 Ansøger og ejerforhold

Ejendommen er beliggende Snaptunvej 17, 7130 Juelsminde og er ejet af Pernille Sara Schou, som bor på ejendommen. Landbrugsproduktionen (inklusive husdyrproduktionen) på ejendommen foregår i selskabet Østrupgaard I/S med CVRnr. 17923773. Østrupgaard I/S har søgt om miljøgodkendelse af planlagte ændringer i husdyrproduktionen.

Ejendommen er beliggende på matrikel nr. 7a m.fl. Østrup By, Glud beliggende mellem Glud og Snaptun.

4.1.2 Tidligere godkendelse

Husdyrproduktionen på ejendommen har ikke tidligere været omfattet af godkendelsespligt. I 2012 har Hedensted Kommune behandlet to anmeldesager efter husdyrbekendtgørelsen; anmeldelse af udvidelse i eksisterende stalde efter husdyrbekendtgørelsens § 19f⁸ "Fulde Stalde" samt senest d. 8.8.2012 en anmeldelse efter § 19d "Skift af dyretype".

Anmeldelsen af Skift af dyretype er fulgt af skema 40945 i www.husdyrgodkendelse.dk til beregning af emissioner fra produktionen. Anmeldelsen er udgangspunktet (nudriften) i forhold til nærværende miljøgodkendelse hvor husdyrholdet ændres og udvides og derfor bliver omfattet af godkendelsespligt efter Husdyrlovens § 11.

Tilladt husdyrhold jf. anmeldelsen "Skift af dyretype":

5258 producerede smågrise (7,3-32 kg)
5258 producerede slagtesvin (32-107 kg)

4.1.3 Afstandskrav

Ejendommen er beliggende i det åbne land.

Tabel 1. Afstande for Snaptunvej 17

	Lovkrav, minimum	Målt afstand*
Enkelt vandindvinding	25 m	Ca. 190 m
Fælles vandindvinding	50 m	> 1000 m
Vandløb/sø	15 m	Ca. 300 m til grøft

⁸ jf. bekendtgørelsen nr. 291 af 6. april 2011

	Lovkrav, minimum	Målt afstand*
		nordvest for ejendommen
Offentlig vej og privat fællesvej	15 m	Ca. 6 m til Snaptunvej fra eksisterende bygninger
Levnedsmiddelvirksomhed	25 m	> 25 m
Beboelse på ejendommen	15 m	Ca. 60 m til stuehus
Naboskel	30 m	Ca. 6 m til naboskel fra eksisterende bygninger til Snaptunvej
Nabobeboelse med landbrugspligt, Snaptunvej 13	50 m	Ca. 180 m fra gyllebeholdere
Nabobeboelse uden landbrugspligt, Snaptunvej 18	50 m Lugtgenafstand: 144 m ***	Målt på kort 160 m
Samlet bebyggelse, Snaptun	(300 m)** Lugtgenafstand: 315 m***	Målt på kort 580 m
Byzone, Glud	(300 m)** Lugtgenafstand: 435 m***	Målt på kort 1200 m

* Cirka-afstande. Der måles fra tættest beliggende planlagte bygning/anlæg.
 ** Hvis afstanden er mindre end 300 m skal det vurderes om risikoen for væsentlige gener er begrænset
 *** Beregnet afstand i forbindelse med beregning af lugtgene. Afstanden er målt fra et lugtmæssigt centrum og fremgår af skema 80998.

Ejendommen ligger indenfor et område udpeget som "Bevaringsværdige Landskaber", "Særligt værdifuldt landskab" og "Større uforstyrrede landskaber". Udpegningen har ikke betydning for den ansøgte produktion da der ikke bygges nye stalde eller opbevaringsanlæg i forbindelse med miljøgodkendelsen.

Ejendommen ligger i et område der i Hedensted Kommunes Kommuneplan 2013 er udpeget som særligt værdifuldt landbrugsområde, hvor landbrugets erhvervsmuligheder prioriteres højt i forhold til andre interesser, og konkurrerende arealanvendelser så vidt muligt skal undgås.

Ca. 2 km nord for ejendommen findes Natura 2000 område nr. 56 Horsens Fjord, havet øst for og Endelave. For vurdering i forbindelse med eventuel påvirkning fra produktionen se afsnit 4.2.4.

I området omkring ejendommen er der ikke registreret fredede fortidsminder. Nærmeste fredning er skanserne ved hhv. Snaptun (Hesteodde vest for Snaptun) og Jensgård (ca. 2300 m vest for ejendommen) samt kirkeomgivelsesfredning ved kirken i Glud.

Beskrivelse af den omkringliggende natur og afstande hertil fremgår af vurderingsafsnittet 4.2.4.

Idet der ikke bygges nye bygninger; stalde eller opbevaringsanlæg, er placering i forhold til byggelinjer ikke relevant.

Tabellen herunder angiver, hvorvidt det ansøgte ligger indenfor de forskellige områder og/eller beskyttelseslinjer.

Tablet 2. Placering i forhold til udpegninger

Er anlægget placeret indenfor udpegning	Ja	Nej
Naturområder med særlige beskyttelsesinteresser m.v.		X
Områder med landskabeligt værdi	X	
Uforstyrrede landskaber	X	
Områder med særlig geologisk værdi		X
Rekreative interesseområder		X
Værdifulde kulturmiljøer og bevaringsværdige landsbyer		X
Kirkeomgivelser		X
Kystnærhedszonen		X
Skovrejsningsområder		X
Sø- og åbeskyttelseslinje		X
Kirkebyggelinje		X
Fortidsmindelinje		X
Beskyttede sten- og jorddiger		X
Naturområder med særlige beskyttelsesinteresser m.v.		X

Krav til afstand til naboskel og vej gælder for nye bygninger. Da der ikke opføres nye bygninger er overholdelse af kravet for eksisterende bygninger uden betydning. Alle øvrige afstandskrav til vandforsyning, vej mv. i henhold til § 8 i Husdyrloven er overholdt.

4.1.4 Beskrivelse af dyrehold

Godkendelsen omfatter en årsproduktion på:

7150 producerede slagtesvin, 31-110 kg, svarende til 194,23 dyreenheder (DE).

Produktionen foregår i eksisterende bygninger og er fordelt på følgende staldsystemer og staldafsnit (se de enkelte staldafsnitsplacering i bilag 1).

Tablet 3. Staldsystem og antal dyr og stipladser i ansøgt drift

Staldafsnit	Staldsystem	Antal Ansøgt	Stipladser Ansøgt	Antal DE Ansøgt
5	Drænet gulv og spalter	949	237	25,78
6,7 og 8	Slagtesvin, Delvis spaltegulv, 50-75% fast gulv	2325	581	63,16
1	Slagtesvin, Delvis spaltegulv, 50-75% fast gulv	684	171	18,58
2	Slagtesvin, Delvis spaltegulv, 25-49% fast gulv	1159	290	31,48
9	Slagtesvin, Delvis spaltegulv, 25-49% fast gulv	285	71	7,78
3	Slagtesvin, Delvis spaltegulv, 25-49% fast gulv	836	209	22,71

Stald-afsnit	Staldsystem	Antal Ansøgt	Stiplad-ser Ansøgt	Antal DE Ansøgt
4	Slagtesvin, Delvis spaltegulv, 50-75% fast gulv	912	228	24,77
	Produktion i alt	7150	1787	194,23

4.2 Anlæg

4.2.1 Beskrivelse af staldindretning mm.

Det eksisterende staldanlæg består af 8 bygninger, hvoraf flere bygninger er opdelt i flere afsnit.

Driftsbygningerne er beskrevet i nedenstående tabel.

Tabel 4. Data for driftsbygninger

Bygning	Type	Grundplan m ²	Højde til tagryg	Tag hældning	Bygningsmaterialer og farve på facader
1	Stald 2	364	6,5 m	35 og knækket	Røde sten og fiber-cement
2	Stald 1	364	6,5 m	35 og knækket	Røde sten Og fiber-cement
3	Stald 3	920	6,5	35	Røde sten og fiber-cement
4	Stald 4	920	6,5	35	Røde sten og fiber-cement
5	5 smågrise	920	6,5	35	Røde sten og fiber-cement
6,7,8	Slagtesvin 6,7,8	600	6,5	35	Røde sten Fiber-cement
9	Stald 9	320	7	35	Røde sten og fiber-cement
10	10 telthal	390	6,5	35 og knækket	Telthal
11	11 foderlade	700	6,5	35	Røde sten og fiber-cement
12	12 gl stald	218	7	35	Røde sten og fiber-cement
13	13 karantæne-stald – tom	320	7	35	Røde sten og fiber-cement

Stuehuset er placeret sydvest for anlægget. Der er 2 gyllebeholdere nord for anlægget. Vest for bygning 11 umiddelbart nord for bygning 2 er der en stålsilo med korn-tørringsanlæg. I hjørnet af bygningerne 11 og 13 er en grøn fodersilo i stål placeret.

Tabel 5. Data for opbevaringsanlæg

Anlæg	Materialer	Volumen,	Diameter	Højde/dybde	Højde over terræn
Silo	Stål	900 t	6 meter	11 meter	11 meter
Silo	Grøn stål	320 t	6 meter	11 meter	11 meter
Gyllebeholder	Beton	2500 m ³	28 meter	4 meter	2,5 meter
Gyllebeholder	Beton	1450 m ³	21 meter	4,5 meter	2,5 meter

Ændringen og udvidelsen af dyreholdet sker i eksisterende bygninger og der bygges derfor ikke nye bygninger i forbindelse med ændringen og udvidelsen.

En situationsplan over ejendommen ses i bilag 1.

Ventilation i staldene er indrettet med et temperaturreguleret styringssystem, der sikrer temperaturkontrol og minimumsventilation i perioder, hvor der ikke er behov for ret stor ventilation. Hvert staldafsnit fungerer som én sektion og ventilationen er styret trinvis (der anvendes multistep/trinvis ventilation i stald 3 og 4).

Tabel 6. Ventilation.

Stald nr.	Ventilationstype	Ventilationsbehov ved maksimal ventilation	Antal afkast (udsugninger)	Højde
1	Undertryk, indtag via vægventiler	171 stipladser x 125 m ³ /t = 21.375m ³ /t	1	ca. 1 m over kip
2	Undertryk, indtag via vægventiler	290 stipladser x 125 m ³ /t = 36.250 m ³ /t	2	ca. 1 m over kip
3	Undertryk, indtag via vægventiler	209 stipladser x 125 m ³ /t = 26.125 m ³ /h	2	ca. 1 m over kip
4	Undertryk, indtag via vægventiler	228 stipladser x 125 m ³ /t = 28.500 m ³ /h	3	ca. 1 m over kip
5	Undertryk, 1/3 med diffust luftindtag og 1/3 med vægventiler	237 stipladser x 125 m ³ /t = 29.625 m ³ /h	5	ca. 1 m over kip
6,7,8	Undertryk med gulvudsugning, diffust luftindtag	581 stipladser x 125 m ³ /t = 72.625 m ³ /t	Gulvudsugning	Afkast ved tagfæste
9	Undertryk, indtag via vægventiler	71 stipladser x 125 m ³ /t = 8.875 m ³ /t	1	ca. 1 m over kip

4.2.2 Driftsforstyrrelser og uheld

Umiddelbare risici for uheld i forbindelse med driften, der kan medføre en øget forurening, vil være: ventilationssvigt, driftsstop på foderanlægget, udslip af flydende foder, brand, uheld med eller ved gyllebeholderne, herunder f.eks. beskadigelse af gyllebeholderne ved strejfen, påkørsel eller på anden måde lækage eller overløb, der vil medføre udsivning af gylle.

Ansøger har redegjort for mulige uheld, mulighederne for at minimere risiko, samt for hvordan forurening og gener minimeres mest muligt, hvis der alligevel sker uheld:

Ved læk, overløb eller lignende ved gyllebeholder, vil gylle kunne samles op i marken hvor der er en naturlig lavning, før der er fare for at det kan komme til vandmiljøet. For at minimere risikoen for uheld med gylle er det nødvendigt at der altid er personale når der pumpes gylle. Gyllebeholdere er tilmeldt lovpligt beholderkontrol.

I tilfælde af brand følger personalet denne procedure: Ring til brandvæsenet, telefon 112. Nærmeste telefon findes i stuehuset, ellers brug mobiltelefon. Begræns branden ved hjælp af pulverslukker.

Hvis der mod forventning skulle ske udslip af gylle vil personalet afhjælpe spildet bedst muligt. Den kommunale miljøvagt kontaktes udenfor kommunal åbningstid eller ved brud på selve gylletanken kontaktes alarmcentralen på 112.

Der udarbejdes en beredskabsplan/driftsforskrift, som oplyser, hvornår og hvordan der skal reageres ved uheld, som kan medføre konsekvenser for det eksterne miljø.

I forbindelse med fx slagteristrejke kan der midlertidigt være flere dyr på ejendommen. Dette vil bevirke, at lugtemissionen fra staldanlægget bliver større end normalt. Denne situation forventes at forekomme meget sjældent.

Spildolie og råolie opbevares i 200 l tromler i maskinhuset. Der er støbt gulv og ingen afløb.

Olietank

Olietank til dieselolie står på befæstet areal i maskinhus. Olietank ved kornsilo er placeret direkte på jorden.

Sandsynligheden for driftsforstyrrelser og uheld i forbindelse med påfyldning og brug af olie forventes at være meget lille.

Vurdering

Hedensted Kommune vurderer, at der skal stilles vilkår om udarbejdelse af en beredskabsplan for husdyrbruget, med relevante telefonnumre mv. Beredskabsplanen skal indsendes til Hedensted Kommune inden 6 mdr. fra denne godkendelse er meddelt. Beredskabsplanen skal som minimum indeholde:

- Procedurer til at "stoppe ulykken/uheldet" og begrænse udbredelsen.
- Oplysninger om hvilke interne/eksterne personer og myndigheder, der skal alarmeres og hvordan.
- Kortbilag over bedriften med angivelse af miljøfarlige stoffer, afløbs- og drænsystemer og vandløb mm.
- En opgørelse over materiel der er tilgængeligt på bedriften, eller som kan skaffes med kort varsel, og der kan anvendes i forbindelse med afhjælpning, inddæmning og opsamling af spild/lækage, som kan medføre konsekvenser for det eksterne miljø.

Kommunen vurderer, på baggrund af ovenstående redegørelse, samt med de stillede vilkår om udarbejdelse, ajourføring og opbevaring af beredskabsplanen, at der vil blive taget tilstrækkelige forholdsregler til at risikoen for uheld er minimeret, samt at der i tilfælde af uheld vil blive reageret miljømæssigt hensigtsmæssigt.

4.2.3 Gødningsproduktion- og håndtering

Produktion af husdyrgødning

Der produceres i alt ca. 3860 m³ gylle pr år. Ni måneders produktion svarer til 2895 m³. På ejendommen er der følgende opbevaringskapacitet:

Tabel 7. Opbevaring af gylle

Opbevaringslagre	m ³	Opført	Kontrol
Gyllebeholder	2500	1999	16.11.2009
Gyllebeholder	1450	1995	11.12.2015
I alt	3950		

På Snaptunvej 17 opbevares der hvert år 400 m³ minkgylle fra produktionen på Jensgårdvej 5.

Ud over gyllebeholderne kan der i en kort periode opbevares gylle i gyllekanaler/-kummer i staldene samt i fortanken (240 m³). Husdyrgødning udbringes på marken primært i forårsmånederne, i planternes vækstsæson.

For hver gyllebeholder er der tale om:

- En stabil beholder, der kan modstå mekaniske, termiske og kemiske påvirkninger
- Lageret tømmes hvert år og inspiceres visuelt
- Beholderens bund og vægge er tætte
- Der er ikke spjæld, alt overpumpes via neddykket rør
- Gyllen kun omrøres umiddelbart før tømning
- Beholderen er overdækket med naturligt flydelag (sikres ved at tilsætte halm efter hver tømning)
- Beholderen kontrolleres ved 10-års beholderkontrollen.

Gødningshåndtering

Al gødning fra produktionen håndteres som gylle, der sluses via en fortank til gyllebeholder. Herfra udbringes på ejendommens dyrkede arealer.

Gyllen suges op i gyllevognen af en på gyllevognen fastmonteret sugekran. Kranen kan kun aktiveres ved tilstedeværelse, og har returløb, dvs. når vognen er fuld vil overskydende gylle løbe tilbage i gylletanken, hvorfor risikoen for spild af gylle er minimeret.

Zink

Miljøstyrelsen har d. 18. maj 2016 udsendt en vejledning til miljøvurdering af zink i forbindelse med husdyrgodkendelser⁹. Her fremgår det at flere undersøgelser og analyser i 2015 har vist, at der i flere tilfælde er konstateret stigende koncentrationer af zink i jorden, hvor der er udbragt husdyrgødning fra svin. I vejledningen fremgår det at der skal stilles særlige vilkår til bedriften såfremt andelen af smågrise der er medicinsk behandlet med zink udgør mere end 40 % af den samlede mængde af projektets dyreenheder (DE).

Nærværende miljøgodkendelse indeholder ikke produktion af smågrise.

Vurdering

Der er stillet vilkår til gødningshåndteringen på ejendommen, bl.a vilkår til håndtering af gødning i forbindelse med påfyldning samt udbringning af gødning.

Det er således Hedensted Kommunes vurdering, at gødningshåndteringen opfylder gældende regler, og at det ikke er nogen væsentlig risiko for forurening

⁹ Vejledning vedrørende miljøvurdering af zink på husdyrbrug, 18-5-2016
<http://mst.dk/service/nyheder/nyhedsarkiv/2016/maj/vejledning-vedroerende-miljoevurderingen-af-zink-paa-husdyrbrug/>

ved de anvendte metoder. Hedensted Kommune vurderer at der er tilstrækkelig opbevaringskapacitet på ejendommen.

4.2.4 Ammoniak

For en række sårbare naturtyper er en gunstig bevaringstilstand forbundet med lave kvælstofværdier. Kvælstof, der deponeres fra luften (ammoniak), kan få disse næringsfattige naturtyper i en ugunstig bevaringstilstand, fordi hurtigvoksende arter udkonkurrerer de karakteristiske næringsfattige arter.

Ammoniakfordampningen fra anlægget, Snaptunvej 17, er i nudrift ifølge husdyrgodkendelse.dk 1794,27 kg N pr. år, mens ammoniakfordampningen fra anlægget i ansøgt drift er 2297,79 kg N pr. år. Meremissionen fra anlægget er 503,52 kg N pr. år som følge af udvidelsen.

Generelt ammoniakreduktionskrav

Husdyrbruget er med ansøgningen om miljøgodkendelse omfattet af et generelt krav om reduktion i udvidelsens ammoniakfordampning fra stald og lager i forhold til bedste staldsystem (referencestaldsystem). Referencestaldsystemet er fastsat som det tidssvarende staldsystem, der ifølge normtallene fra 2205/06 havde den mindste ammoniakemission fra stald og lager. Husdyrbrugets ammoniakemission beregnes ved anvendelse af gældende normsæt ved indsendelse af ansøgningsskema via www.husdyrgodkendelse.dk. Skema 80998 er første gang indsendt d. 9. september 2015 og anvender derved normsættet for planår 2014/15 til beregningerne.

For ansøgninger, der er indsendt efter 2009, er reduktionskravet, der gælder for ændringen, 30 %.

Ifølge beregningerne i IT-ansøgningssystemet www.husdyrgodkendelse.dk for skema 80998 ses det at kravet til at reducere ammoniakfordampningen for udvidelsen med 30 % er overopfyldt med yderligere -664,38 kg N.

Den ændrede produktion i eksisterende stalde betyder at der i forhold til referencestaldsystemet for slagtesvin er en lavere ammoniakemission med de eksisterende gulvtyper, hvilket skyldes at normsættet for ammoniakemission er ændret siden referencestaldsystemet blev fastlagt.

Der er ikke anvendt korrektioner i foderforbrug og indhold af råprotein i forhold til normsættet for planår 2014/15 som virkemiddel for at reducere ammoniakfordampningen fra anlægget.

Anvendelse af gulvtypen "Delvist fast gulv med spalter, 50-75%" i størstedelen af anlægget bidrager til at reducere ammoniakfordampningen i forhold til referencestaldsystemet. Der er stillet vilkår om at gulvtypen i bygning 5 (smågrisestald) ændres til en gulvtype med minimum 50 % fast gulv i stiaarealet.

Kvælstoffølsom natur

Ammoniaktab fra stalde, lagre, og tab i forbindelse med udbringning af husdyrgødning er en af de væsentlige trusler mod næringsfattige naturtyper. I forbindelse med vurdering af husdyrbrugsanlæg gennem Husdyrloven foretages en konkret vurdering ud fra orthofoto på alle naturlokaliteter indenfor en radius på 1 km fra staldanlægget. Såfremt der synes at være grundlag for ammoniakfølsomme forhold, foretages en besigtigelse af lokaliteten.

Der vurderes på næringsfattige naturområders tålegrænse i henhold til kriterierne i bilag 3 til husdyrgodkendelsesbekendtgørelsen. Vurderingen sker i forhold til tilført kg kvælstof pr. år og den pågældende baggrundsbelastning. Vurderingen sker på naturområder som overdrev, hede, eng og mose. Der foretages altid en vurdering i forhold til naturtyper indenfor habitatområder i en afstand af 3 km fra staldanlægget.

Anlæggets potentielle påvirkning af den omkringliggende kvælstoffølsom natur er belyst og vurderet i bilag 3.

I bilaget er der vurderet på følgende:

- Kategori 1-natur
- Kategori 2-natur
- Kategori 3-natur
- Potentiel ammoniakfølsom skov
- Søer/vandløb
- Habitatområde
- Artsdata

Vurdering

Hedensted Kommune vurderer, at kravet til reduktion i ammoniakfordampningen for udvidelsen er overholdt med de i godkendelsen stillede vilkår til gulvtype og foderkorrektions samt kontrolvilkår dertil.

På denne baggrund er det Kommunens vurdering, at hverken kategori 1, 2 eller 3 natur vil blive påvirket af udvidelsen med hensyn kvælstofdeposition. Den samlede kvælstofdeposition vurderes ikke at overskride naturområdernes tålegrænse for ammoniak. Der er langt til Internationale naturbeskyttelsesområdet, og beregningen viser at der ikke sker en kvælstofdeposition på området som følge af ammoniakemissionen fra anlægget på Snaptunvej 17. Derfor er det vurderet, at der ikke er krav om at foretage miljøkonsekvensvurdering, jf. habitatbekendtgørelsen¹⁰.
For yderligere se Bilag 3.

4.2.5 Lugt

Lugtemissionen er beregnet i det digitale ansøgningssystem, ud fra oplysninger om den ansøgte husdyrproduktion. Der beregnes antal lugtenheder ud fra det gennemsnitlige kg dyr på stald på en varm sommerdag (maksimal belastning). Dette omregnes til en geneafstand, indenfor hvilken der kan forventes væsentlig lugtgener.

Grænseværdierne er forskellige i forhold til, i hvilket område omkringboende er bosiddende. I byzone er grænseværdien 5 odour units¹¹ (OU_E/m^3), i samlet bebyggelse (8 enkelt boliger indenfor 200 m radius) $7 \text{OU}_E/\text{m}^3$ og enkelt bolig i landzone (uden landbrugspligt) $15 \text{OU}_E/\text{m}^3$.

¹⁰ Bek nr. 926 af 27. juni 2016. Bekendtgørelse om udpegning og administration af internationale naturbeskyttelsesområder samt beskyttelse af visse arter.

¹¹ Odor units er en international måleenhed for lugt.

Tabel 8. Beregnede geneafstande og vægtede gennemsnitsafstande

	Ukorrigeret geneafstand, m	Beregnet Geneafstand¹, m	Geneafstand i nudrift², m	Vægtet gennemsnitsafstand fra stald³, m
Til byzone	434,71 m	434,71	121,50	812,78 ⁴
Til samlet bebyggelse i landzone	314,86 m	314,86	250,26	609,92
Til enkeltbolig	143,91 m	143,91	121,50	201,96

¹ Geneafstand, hvor der er korrigeret for vindretning og kumulation.

² Geneafstanden ved nudrift er den korregerede geneafstand, som kan beregnes på baggrund af den husdyrproduktion, som er angivet under nudrift

³ Den vægtede gennemsnitsafstand angiver den reelle, gennemsnitlige afstand mellem staldafsnittene og omboende (afstand fra ejendommens lugtcentrum)

⁴ Afstanden her er markeret i skema ID 80998 placeret i udkanten af Glud.

Geneafstandene er ifølge beregningen overholdt i forhold til enkelt bolig, samlet bebyggelse og byzone.

Der er ikke planlagt fremtidig byzone- eller sommerhusområde inden for den beregnede geneafstand for husdyrbruget.

De faktiske afstande fra anlægget til omkringboende, målt på luftfoto fra anlæggets nærmeste kant:

Byzone (nordøstlige hjørne af ejendommen Nordbakken 7):	1200 m
Samlet bebyggelse, Snaptun:	580 m
Enkeltbolig i landzone uden landbrugspligt Snaptunvej 18:	160 m

Der vil kunne forekomme lugt fra gødning i forbindelse med omrøring og udbringning. Ved at sikre et tæt flydelag på de to gyllebeholdere mindskes lugte fra gødningsopbevaring.

Vurdering

Væsentlige lugtgener i forskellige typer omgivelser forstås ved, at der sker en overskridelse af de beskyttelsesniveauer/lugtgeneafstande, som er fastlagt i bilag 3 i godkendelsesbekendtgørelsen¹². Jævnfør beregninger fra it-ansøgningssystemet er de i lovgivningen fastsatte afstandskrav overholdt. Det er derfor Hedensted Kommunes vurdering, at der ikke er risiko for væsentlige lugtgener for de omboende.

4.2.6 Støj, støv, lys og skadedyr

Støj

Der vil være støj fra transport, både intern kørsel med foder mellem foderlade og stald samt levering/afhentning af foder/dyr, kompressor samt almindelig dyrestøj. En opgørelse over støjende aktiviteter ses i tabel 9.

¹² Bekendtgørelse nr. 44 af 11. januar 2016. Bekendtgørelse om tilladelse og godkendelse m.v. af husdyrbrug.

Tabel 9. Støjkilders placering og driftstid

Støjkilde	Placering	Driftstid
Ventilationsafkast	På samtlige stalde	Døgnet rundt, men med varierende belastning
Foderanlæg	Bygning 11	Efter behov ca. 5 timer hver dag mellem kl 7-17
Fodringstider	Svinestaldene	Normalt 07 - 21 afhængig af staldafsnit
Kompressor		Ved vask
Lastbiler m.v.	På kørselsveje, ved ind-/udleveringsramper, gyllebeholderne m.v.	Normalt 6 - 19

Al mekanik i forbindelse med foderfremstilling samt til vask er placeret inden-dørs. Med hensyn til kørsel kan der ske ændringer i driftstiden, idet leverandører kan ændre ruter, og nogle firmaer kører med 2-holdsskift.

Der er ikke foretaget yderligere for at dæmpe støjkilderne. Dette er ikke skønnet nødvendigt grundet anlæggets placering i forhold til naboer og arten af støjkilder.

Støv

Der forventes ikke at være støvgener fra husdyrproduktionen for de omkringboende.

Lys

Lyset i staldene bliver tændt manuelt og er tændt når der er personale i stalden i forbindelse med fodring og tilsyn med dyrene

Udenfor er der opsat orienteringslys i forbindelse med udleveringsrum som tændes og slukkes manuelt.

Det forventes ikke at være til gene for omkringboende eller trafikanter.

Skadedyr

Der er ikke fast aftale om skadedyrsbekæmpelse. Såfremt der konstateres skadedyr på ejendommen kontaktes et firma til skadedyrsbekæmpelse.

Der anvendes rovfluer til fluebekæmpelse.

Vurdering

Med ejendommens placering i landskabet vurderer Kommunen, at der ikke er ændrede støjforhold for de omkringboende, og at ansøger med de oplyste aktiviteter kan overholde de fastsatte støjgrænser. Dog er støjvilkår givet i tilfælde af, at der haves midlertidige aktiviteter, som vil kunne overskride disse støjgrænser.

Der skal foretages effektiv fluebekæmpelse. Det vurderes, ud fra ovenstående beskrivelse omkring støv, lys og skadedyr, at omkringboende ikke vil blive generet unødigt af disse ved husdyrbrugets virke.

4.2.7 Affald, olie og kemikalier

Ansøgers oplysninger omkring håndtering af affald, kemikalier og spildolie fremgår af nedenstående tabel.

Tabel 10. Affaldstyper, opbevaring, mængder mv. oplyst af ansøger

Affaldstype	Opbevaringssted	Transportør	Modtageanlæg	Mængder pr. år (ca.)	EAK-kode
Dagrenovation	Container ved stuehus	Kommunal	Kommunal	6875 kg	20.01.99
Pap og papir. erhverv	Maskinhus	Egen transport	Kommunal	1000 kg	20.01.01
Plastik, erhverv	Maskinhus	Egen transport	Kommunal	5000 kg	02.01.04
Tom emballage (plast)	Maskinhus	Egen transport	Kommunal	100 kg	15.01.02
Blyakkumulatorer	Maskinhus	Makinstation	Maskinstation	30 kg	16.06.01
Olie og brændstoffiltre	Maskinhus	Dansk Olie Genbrug	Dansk Olie Genbrug	200 L	16.01.07
Lysstofrør og el-spærepærer	Maskinhus	Kommunal	Kommunal	10 kg	20.01.21
Jern og metal	Maskinhus	produktthandler	produktthandler	150	02.01.10
Kanyler og spidse genstande	Maskinhus	Dyrlæge	Dyrlæge	0,8 L	18.02.02
Medicinrester	Maskinhus	Dyrlæge	Dyrlæge	1 kg	18.02.08
Døde dyr	Vest for stalde	DAKA	DAKA	4000 kg	02.01.02

Plast, papir m.m. køres selv til genbrugsplads.

Kemiemballage afleveres efter skylning til dagrenovation. Spildolie afhentes af oliebil. Medicinemballage afhentes af dyrlæge eller afleveres til dagrenovation.

Kemikalier opbevares i kemirum. Sprøjte vaskes i marken og vaskevand udbringes på mark. Der opbevares rester af pesticider i kemiskab. Om foråret indkøbes og leveres forbruget til hele vækstsæsonen.

Opbevaringsanlæg; gødning, foder, olie, tilses og kontrolleres ugentligt.

Døde dyr opbevares overdækket med kadaverkappe, frem til afhentning af DAKA. Døde dyr opbevares ved den sydlige indkørsel til anlægget. Der afhentes efter behov. Placering fremgår af bilag 1.

Spildolie og råolie opbevares i 200 l tromler i maskinhuset. Der er fast underlag i form af støbt gulv. Der er ingen afløb fra bygningen. Spildolie afleveres til godkendt modtager (Avista Oil).

På ejendommen er der 2 olietanke

Tabel 11. Olietanke

Indhold	Volumen (l)	Alder	Placering, bemærkninger
Diesel	1200	2006	Ved silo, vest for bygningerne, benyttes kun til korntørring i høstsæsonen
Diesel	2500	2016	ståltank, i maskinhus

Til boligopvarmning anvendes stokerfyr.

Der anvendes ca. 7000 m³ naturgas, primært til opvarmning af smågrisestald i nudrift. Der forventes ikke forbrug af naturgas til opvarmning i ansøgt drift.

Dagrenovation fra beboelsen afhændes via kommunal ordning. Industriaffald afhændes via Industrirenovation (Hans Rasmussen). Virksomheden er endvidere tilmeldt Genbrugsstationsordningen, hvor sorteret affald afhændes.

Vurdering

Hedensted Kommune vurderer, at husdyrbrugets håndtering af affald overholder lovgivningens krav og Hedensted Kommunes erhvervsaffaldsregulativ mht. håndtering og opbevaring, hvormed der ikke er risiko for væsentlig påvirkning af miljøet. For at sikre, at risikoen for forurening fra opbevaret affald mindskes, er der stillet vilkår til opbevaring af farligt affald.

Olietankene overholder gældende regler for olietanke. Der vurderes derfor ikke at være væsentlig risiko forbundet med opbevaring af olie/diesel.

4.2.8 Spildevand og overfladevand

Der er fra beboelsen etableret mekanisk rensning via trixtank med udledning via dræn til Horsens Fjord. Der er et toilet i staldbygning. Spildevandet herfra afledes via trixtank og dræn til Horsens Fjord. De to trixtanke tømmes en gang pr. år via den kommunale tømningsskema.

Alle afløb fra stald er ført til beholdere.

Vaskevand og drikkevandsspild fra slagtesvineproduktionen ledes til gyllebeholder og indgår i den beregnede mængde gylle produceret pr år.

Table 12. Spildevandsmængder, oplyst af ansøger. Mængderne er skønnede

Spildevandstyper	m³ /år efter udvidelse	Afledes til	Renseforanstaltning
Rengøringsvand, drikkevandsspild mv.	863 m ³	Gyllebeholder	Ingen
Sanitært spildevand fra stuehus			
Betonplads ved maskinhus, 25 m ²	18 m ³	Omkringliggende terræn	-
Tagvand		Faskiner og ned-sives på ejendommen	-

Vurdering

Hedensted Kommune vurderer, at der ikke vil være væsentlig risiko for forurening af overfladevand i forbindelse med spildevandshåndteringen på ejendommen.

Udvidelsen sker i eksisterende bygninger og Hedensted Kommune vurderer at der ikke er grundlag for at stille vilkår til håndtering af spildevand.

4.2.9 Transport

Transporter til og fra ejendommen er primært dyr til produktion, dyr til slagteri, døde dyr til destruktion, foder til produktionen samt udbringning af gylle. Disse transporter vedrører husdyrproduktionen. Almindelig markdrift herunder indtransport af korn (og halm) til opbevaring på ejendommen og til brug i produktionen er ikke omfattet af nedenstående skema.

Transporterne sker typisk i dagtimerne. Det forventes, at virksomheden kan overholde Miljøstyrelsens vejledende støjgrænser.

Table 13. Antal transporter, oplyst af ansøger (forventede antal transporter)

Transporter	Før udvidelse antal/år	Efter udvidelse antal/år
Afhentning af svin	52	52
Handelsgødning	2	2
Indkøbte foderstoffer	27	27
Dieselolie	6	6
Døde dyr	25	30
Andet, hjælpestoffer mv.	26	26
Dagrenovation	35	35
Erhvervsrenovation	12	12
Gylle	30-60	30-70
Transporter i alt	215-245	220-260

Transporterne med gylle kan variere fra 30 til 70 læs, da ejer kan køre med det selv, i en 18 t vogn. Det kan, hvis ejer ikke har tid, også foregå med maskinstation, derfor variationen.

Størsteparten af transporterne sker indenfor tidsrummet kl. 6-19, mens der i forbindelse med høst og udbringning af husdyrgødning vil kunne forekomme transporter i aften- og nattimerne.

Vurdering

Umiddelbart vil der ikke ske ændring i transportmønsteret til og fra produktionen. Ændringen i mængden af husdyrgødning er årsag til ændret antal transporter. Antallet af transporter i ansøgt drift vurderes at ligge indenfor den variation for år til år der kan opleves i nudrift. Hedensted Kommune vurderer derfor at evt. ændring i antal transporter ikke vil være til øget væsentlig gene for omkringboende. Det er Hedensted Kommunes vurdering, at transport til og fra husdyrbruget er indenfor rammerne af, hvad der kan forventes af et husdyrbrug af denne størrelse.

4.2.10 Energi- og vandforbrug

Energi

Energiforbruget i nudrift og efter ansøgningen forventet:

Tabel 14. Energiforbrug

Type	Forbrug før	Forbrug Efter
El	105.000 kWh	105.000 kWh*
Naturgas - stald	7.000 m ³	1.000 m ³
Dieselolie	22.000 l	22.000 l

Stuehuset opvarmes med stokerfyr.

Vand

Ejendommen er tilsluttet Snaptun Vandværk.
Ejendommen har ingen markboringer.

Tabel 15. Anslået vandforbrug, baseret på normalt

Type	Forbrug før	Forbrug efter
Drikkevand *)	3770 m ³	4240 m ³
Vask af stald, overbrusning, iblødsætning m.v. *)	280 m ³	240 m ³
I alt	4050 m ³	4480 m ³

*) Beregnet efter normalt

For hvert hold der leveres vil den tomme stald blive sat i blød med koldt vand. Derefter vaskes stalden med højtryksrensere og koldt vand.

Ved produktion af slagtesvin er opholdstiden i stalden længere end for smågrise. Derfor ændres frekvensen for vask således at der i ansøgt drift ikke vaskes så ofte som tidligere. Mængden af vaskevand minimeres ved at staldafsnittet sættes i blød inden vask.

Ud over vandforbrug til svineproduktionen bruges der vand til sprøjtning (markbrug) og rengøring af maskiner.

Der er etableret overbrusningsanlæg i alle stalde. Der er vandur til opgørelse af vandforbrug i staldanlægget.

Vurdering

Det er kommunens vurdering, at der vil blive gjort tilstrækkeligt i forhold til at monitere og begrænse energi- og vandforbruget.

Der er ligeledes foretaget vandbesparende tiltag. Der stilles vilkår om at, ansøgt drift skal følges via aflæsninger, hvormed der er mulighed for at opdage eventuelle lækager eller andre uregelmæssigheder.

Se endvidere BAT-afsnit 4.5.4.

4.3 Arealer

4.3.1 Drift af arealer

Til Snaptunvej 17 hører i alt 81,77 ha hvoraf nogen går fra til bygninger og vejanlæg. I miljøgodkendelsen indgår i alt 190,52 ha ejede og forpagtede udbringningsarealer. Fordelingen er 76 ha ejede arealer og 119,91 ha forpagtede arealer. Kort over udbringningsarealerne fremgår af bilag 2.

Tabel 16. Udbringningsarealerne fremgår af nedenstående tabel.

Marknr	Status Ejet/ forpagtet	Ejer	Adresse	Udbringnings areal (ha)
1-0	Ejet	Pernille Sara Schou	Snaptunvej 17, 7130 Juelsminde	10,22
2-0	Ejet	Pernille Sara Schou	Snaptunvej 17, 7130 Juelsminde	9,92
4-0	Ejet	Pernille Sara Schou	Snaptunvej 17, 7130 Juelsminde	21,77
5-0	Forpagtet	Snaptun Anlægsejendomme A/S Snaptunvej 59 A, 7130 Juelsminde	Snaptunvej 21, 7130 Juelsminde	3,80
5-1	Forpagtet	Snaptun Anlægsejendomme A/S Snaptunvej 59 A, 7130 Juelsminde	Snaptunvej 21, 7130 Juelsminde	1,10
5-2	Forpagtet	Snaptun Anlægsejendomme A/S Snaptunvej 59 A, 7130 Juelsminde	Snaptunvej 21, 7130 Juelsminde	5,28
7-0	Forpagtet	Ejendomsanpartsselskabet Gl. Århusvej 51, 8752 Hovedgård	Snaptunvej 34 L, 7130 Juelsminde	5,03
8-0	Forpagtet	Kirsten Rysgaard Jensen	Snaptunvej 9, 7130 Juelsminde	7,48
11-0	Ejet	Pernille Sara Schou	Snaptunvej 17, 7130 Juelsminde	11,41
12-0	Ejet	Pernille Sara Schou	Snaptunvej 17, 7130 Juelsminde	2,13
14-0	Forpagtet	Erik Laursen	Nørbyvej 10, 7130 Juelsminde	1,45
15-0	Forpagtet	Bjarne Jensen	Snaptunvej 33a, 7130 Juelsminde	2,30
15-1	Forpagtet	Bjarne Jensen	Snaptunvej 33a, 7130 Juelsminde	2,21
16-0	Forpagtet	Brian Kristensen Egholm Invest APS Sønderskovvej 27 7100 Vejle	Jensgårdvej 3, 7130 Juelsminde Tønballevej 13	2,17
17-0	Forpagtet	Erik Christensen	Jensgårdvej 5, 7130 Juelsminde	10,18
18-0	Halvdelen er ejet og halvdelen forpagtet	Pernille Sara Schou Erik Christensen	Snaptunvej 17, 7130 Juelsminde Jensgårdvej 5, 7130 Juelsminde	9,96
21-0	Forpagtet	Bjarne Hjerrild Gludvej 26, 7130 Juelsminde	Østrupvej 11, 7130 Juelsminde	14,27
22-0	Forpagtet	Bjarne Hjerrild Gludvej 26, 7130 Juelsminde	Østrupvej 11, 7130 Juelsminde	12,36
26-0	Forpagtet	Bjarne Hjerrild Gludvej 26, 7130 Juelsminde	Øster Bisholtvej 6, 7130 Juelsminde	21,04
30-0	Forpagtet	Rasmus Wittrup Holding Aps, Nørremarksvej 57, 8700 Horsens Ole Skov Mortensen	Nordbakken 31, 7130 Juelsminde	4,82

Marknr	Status Ejet/ forpagtet	Ejer	Adresse	Udbringnings areal (ha)
			Søborgvej 2, 7130 Juelsminde	
31-0		Morten Thorup Skov Mortensen	Søborgvej 5, 7130 Juelsminde	3,13
33-0	Ejet	Pernille Sara Schou	Snaptunvej 17, 7130 Juelsminde	4,92
33-1	Ejet	Pernille Sara Schou	Snaptunvej 17, 7130 Juelsminde	1,31
33-2	Ejet	Pernille Sara Schou	Snaptunvej 17, 7130 Juelsminde	0,35
36-0	Ejet	Pernille Sara Schou	Snaptunvej 17, 7130 Juelsminde	7,82
37-0	Forpagtet	Ejgil Jørgensen	Snaptunvej 12, 7130 Juelsminde	13,56
37-1	Forpagtet	Ejgil Jørgensen	Snaptunvej 12, 7130 Juelsminde	0,53
sum				190,52

Før og efter udvidelse modtages der husdyrgødning fra minkproduktionen på Jensgårdvej 5, ejet af Erik Christensen. Ejendommen Jensgårdvej 5 er miljøgodkendt. Der modtages minkgødning fra i alt 68,97 DE, svarende til 7920 kg N, og 2100 kg P

Det er i ansøgningen oplyst, at der anvendes standardsædskifte svarende til referencesædskifte S2 på alle ejede og forpagtede jorde med JB 6 og JB 7. På mark nr. 7-0 anvendes standardsædskifte svarende til referencesædskifte S4, marken er JB 4.

Det betyder at beregningerne i husdyrgodkendelse.dk er baseret på sædskifte S2 og S4. Sædskifterne refererer til Miljøstyrelsens notat om Standardsædskifter og referencesædskifter¹³.

Med den ansøgte svineproduktion og modtaget husdyrgødning, vil der tilføres i alt 27.195,8 kg N og 6.410,02 kg P til arealerne.

Dyretrykket med en svineproduktion på 194,23 DE og modtaget husdyrgødning fra mink svarende til 68,91, svarende til alt 263,2 DE fordelt på 190,52 ha er 1,34 DE/ha. Harmonikravet på 1,4 DE/ha er således opfyldt.

Gødningsproduktion

Gødningsproduktionen på bedriften kan ses i følgende tabel.

Tabel 18. Gødningsproduktion i nudrift og ansøgt drift

Ejendom	Nudrift			Data-grundlag
	N	P	DE	
Snaptunvej 17	15.815,49	3933,16	159,99	IT-ansøgning
Modtaget husdyrgødning	7.920,00	2.100,00	68,97	IT-ansøgning
I alt	23.735,49	6.033,16	228,96	

¹³ Miljøstyrelsens notat vedr. standardsædskifter og referencesædskifter af 8/2/2012.

Ejendom	Ansøgt			
	N	P	DE	Data-Grundlag
Snaptunvej 17	19.275,80	4310,02	194,23	IT-ansøgning
Modtaget husdyrgødning	7.920,00	2.100,00	68,97	IT-ansøgning
I alt	27.195,80	6.410,02	263,20	

4.3.2 Hensyn til grundvand

For udbringningsarealer beliggende indenfor Nitratfølsomt indvindingsområde (NFI), beregnes udvaskning af nitrat og ansøgt drift sammenlignes med nudrift.

Af tabellen herunder fremgår det hvilket arealer der er beliggende indenfor NFI og beregning af nitratudvaskning. Der er anvendt nedsat kvælstofsnorm på 1% for at nedsætte udvaskning til grundvand. Der stilles derfor vilkår herom.

Tabel 19 Udvasning til grundvand

Mark nr	Areal, ha	Ansøgt mg nitrat/l	Merbelastning (ansøgt-nudrift), mg nitrat/l	Udvasning svarende til et plantebrug, mg nitrat/l	50 % reduktion af husdyrgødning (NK3), mg nitrat/l
1-0	10,2	70	0	62	66
4-0	21,8	70	0	62	66
5-1	1,1	70	0	62	66
15-0	2,23	70	0	62	66
18-0	10,0	70	0	62	66
21-0	14,3	70	0	62	66
36-0	7,8	70	0	62	66
7-0	5,0	72	0	64	68

Arealerne er helt eller delvist beliggende indenfor 'Indsatsplan for drikkevand Snaptun 1'. Der er i Indsatsplanen ikke fastsat yderligere regulering på arealerne end gældende regler fastsat i godkendelsesbekendtgørelsens Bilag 3:

Tilladelsen eller godkendelsen skal som minimum fastsætte vilkår om, at der ikke må ske en merbelastning, dvs. større udvaskning af nitrat fra rodzonen, såfremt udvaskningen fra rodzonen overstiger 50 mg nitrat pr. liter i efter-situationen.

Er der foretaget en zonerings (statslig kortlægning) af det nitratfølsomme indvindingsområde, men ikke udarbejdet en indsatsplan for området, skal det vurderes konkret, om der skal stilles vilkår af hensyn til grundvandsbeskyttelsen, jf. bilag 4, nr. 3.

Er der foretaget en zonerings (statslig kortlægning) af det nitratfølsomme indvindingsområde, kan der ikke fastsættes vilkår, der er mere skærpede end en nitratudvaskning, der svarer til udvaskningen fra et planteavlbrug med et standard planteavlssædskifte. Der kan dog stilles vilkår om en maksimal udvaskning svarende til nitratklasse 3, jf. pkt. D, nr. 1, såfremt dette er på et lavere udvaskningsniveau end niveauet i bilag 4, nr. 2, pkt. C.

I beregningen af merbelastningen skal både før- og efter-situationen beregnes ud fra alle bedriftens arealer inklusiv en ansøgt udvidelse af udbringningsarealet. Beregnin-

gen er dermed udelukkende udtryk for konsekvenserne af den ansøgte etablering, udvidelse eller ændring af husdyrholdet, hvor anvendelsen af nye arealer forudsættes. Tilført kvælstof med anden organisk gødning end husdyrgødning kan ikke indgå ved beregningen af kvælstoftilførslen i nudrift. I ansøgt drift medregnes kvælstof fra både tilført husdyrgødning og anden organisk gødning end husdyrgødning til bedriften.

Der er foretaget zoner og udarbejdet indsatsplan for området ved Snaptun.

Grundvandsressourcen på Juelsmindehalvøen er begrænset. Den nyeste kortlægning af grundvandet har vist, at på trods af ler øverst i jorden og langt nede, så ligger de grundvandsdannende lag ikke ret dybt. Samtidig er der tegn på, at lerlagene ikke er jævne, sammenhængende områder, hvilket øger risiko for nedsivning. Mange vandboringer på Juelsmindehalvøen viser tegn på, at der er nitrat på vej ned til drikkevandet. Som følge af nævnte kortlægning af grundvandets sårbarhed på Juelsmindehalvøen, er en indsatsplan for grundvandsbeskyttelse under udarbejdelse.

Indtil der foreligger en indsatsplan administrerer Hedensted Kommune ud fra nyeste viden på området. Hedensted Kommune har vurderet, at der er behov for en intensiv indsats i de områder, som jf. kortlægningen, med stor sandsynlighed rummer grundvandsmagasiner, der kan udnyttes, og hvor området samtidig er kortlagt som meget sårbart overfor nitrat.

Vurdering

Der er stillet vilkår om, at kvælstofnormen reduceres med 1 %

Det er Hedensted Kommunes vurdering, at der med det stillede vilkår er tilstrækkeligt til at beskytte grundvandet, og honorere de lovmæssige krav.

Det er Hedensted Kommunes vurdering at grundvandet ved Snaptun ikke vil blive påvirket væsentligt som følge af det konkrete projekt.

Snaptun Vandværk har boringer i dette NFI og Indsatsområde. Flere ejendomme i området har egne vandboringer, men det vurderes, at disse placeringer medfører overholdelse af 10 meters afstandskrav til boringer, hvormed det vurderes, at risiko for forurening af boringen er tilstrækkeligt minimeret.

4.3.3 Hensyn til overfladevand

Alle ejede og forpagtede arealer afvander til Hovedvandområde 1.9 Horsens Fjord. Ingen arealer er beliggende i områder omfattet af Nitratklasse 1-3.

Overfladevand – vandløb

En stor del af markerne ligger i området omkring Glud By og på strækningen mellem Glud og Snaptun. En del af arealerne grænser op til engarealer omkring Glud Bæk og tilløb til denne.

Mark 26-0 ligger øst for Bisholt og grænser ikke op mod vandløb eller sårbar natur.

Mark 31-0 ligger vest for Glud Bæks udløb i Horsens Fjord. Arealet ligger ovenfor skrånningen ned mod et område med strandeng.

For arealerne 33-0, 33-1 og 33-2 gælder at de er beliggende syd for Glud By, vest for Glud Bæk. Den vestligste del af markerne ligger på den nederste del af skrånningen ned mod engen omkring Glud Bæk og en stor del af markerne vil derfor være buffer for evt. afstrømning fra skrånningen.

Mark 14-0 grænser mod vest op til engområdet omkring Glud Bæk. Den nordligste halvdel af arealet skrånede mod engområdet omkring Glud Bæk.

Markerne 12-0, 11-0, 37-0 og 37-1 ligger øst for Glud Bæk, Sydøst for Glud. Arealerne ligger i et bakket terræn hvor den nordligste tredjedel af mark 11-0 skrånede ned mod engområde ved tilløb til Glud Bæk.

Mark 30-0 ligger 160 m fra Glud Bæk, nord for Glud By. Marken ligger på skrånningen ned mod engområdet omkring Glud Bæk.

Mark 8-0 ligger nord for Glud By og øst for Glud Bæk. Den vestligste tredjedel af arealet skrånede ned mod et grøftet område af engen omkring Glud Bæk.

Markerne 2-0 og 5-2 ligger nord for ejendommen og grænser mod nordvest op mod et område med strandeng ud mod Horsens Fjord. Ved grænsen til strandengene er der en skrånning som kan være truet af erosion.

Fælles for markerne 2-0, 5-2, 8-0, 11-0, 22-0 og 30-0 er at der for disse arealer kan være en risiko for erosion. Jf. Husdyrgødningsbekendtgørelsen skal risikoen fra erosion minimeres blandt andet ved at pløjeretningen er langs vandløbet. Der stilles vilkår om pløjeretning for disse marker. For markerne 22-0 og 30-0 er der registreret et dige og levende hegn på dele af strækningen der kan medvirke til at minimere risikoen for erosion fra arealerne.

Alle øvrige arealer ligger i området mellem Glud og Snaptun, øst for Glud Bæk uden at være i umiddelbar nærhed af vandløb eller anden natur beskyttet af Naturbeskyttelseslovens § 3.

Alle arealer har hidtil modtaget gylle svarende til 1,4 DE/ha. Dette ændres ikke i forbindelse med ændring af husdyrbruget.

Overfladevand - fosfor

Den lovbestemte beskyttelse af vandområder mod fosfor er rettet mod oplande, der afvander til fosforbelastede Natura 2000-havområder. Det er Miljøstyrelsen, der har udpeget disse. Indenfor disse oplande, er den lovbestemte indsats rettet mod drænedede lerjorde og lavbundsarealer.

Ingen udbringningsarealer der indgår i miljøgodkendelsen er beliggende i et opland der afvander til fosforbelastede Natura 2000-havområder.

Den totale sum af fosfor i gødningen til de ejede/forpagtede arealer er opgjort til 6410 kg P. På arealerne bliver den gennemsnitlige tilførsel 32,7 kg P/ha. Med referencesædskiftet S2 hhv. S4 forventes at fjerne 24,1 kg P/ha¹⁴. Dvs. det gennemsnitlige overskud af fosfor bliver ca. 8,7 kg P/ha.

Krav til fosforoverskud er, jf. beregningen i Husdyrgodkendelse.dk overholdt.

Overfladevand - kvælstof

Den lovbestemte beskyttelse af vandområder mod nitrat er rettet mod oplande, der afvander til de mest kvælstofsårbare Natura 2000-områder¹⁵. Arealer, som hører under kategorierne "Nitratklasse 1, 2 eller 3" er omfattet af krav om lavere husdyrtryk pr. hektar eller tilsvarende tiltag end de generelle regler

¹⁴ Jf. Miljøstyrelsens sædskiftenotat.

¹⁵ Natura2000 er en generel betegnelse for særligt beskyttet natur. Alle internationale beskyttelsesområder er samtidig også Natura2000 område.

giver mulighed for. Det er Miljøstyrelsen, der har udpeget de nitratfølsomme områder.

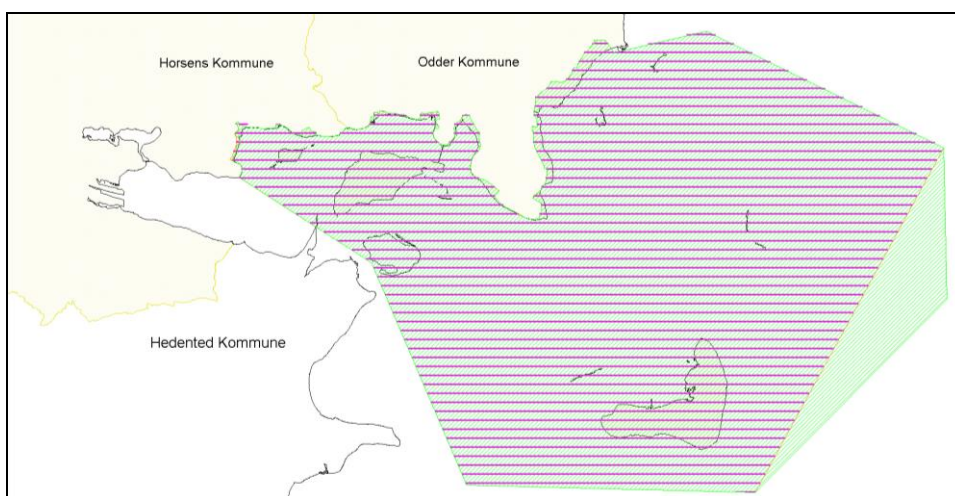
Hovedvandopland Horsens Fjord

Arealerne ligger i et vandområde, der indgår i "Vandplan Hovedvandopland 1.9 Horsens Fjord". I denne, er de marine vandområder fastsat med miljømålet "god økologisk tilstand". God økologisk tilstand for overfladevand defineres som en "svag afvigelse fra en tilstand upåvirket af menneskelig aktivitet (referencetilstanden)".

Ifølge "Vandplan Hovedvandopland 1.9 Horsens Fjord" har miljøtilstanden i vandområderne, trods registrerede fald i tilførslen af næringsstoffer, generelt ikke ændret sig tilstrækkeligt i gunstig retning, og det er nødvendigt yderligere at reducere påvirkningen med især kvælstof, men også fosfor. I As Vig vurderes tilstanden at være 'ringe økologisk tilstand'.

As Vig ligger i vandplanen i kystvandområdet benævnt "Endelave og kystvande fra Norsminde Fjord". Oplandet til dette vandområde er oplyst at være 166,8 km² og har jf. vandplanen en nuværende påvirkning på 255 ton N/år. Der er ikke i oplandet udpeget særlig beskyttelse

I og ud for Horsens Fjord ligger Natura 2000-område nr. 56 Horsens Fjord, havet øst for og Endelave, der rummer Habitatområde nr. 52, EF-fuglebeskyttelsesområde nr. 36 og Ramsarområde 13 (se nedenstående figur). Udpegningsgrundlaget for habitatområdet er bl.a. "Sandbanker med lavvandet vedvarende dække af havvand", "Mudder- og sandflader blottet ved ebbe", "Kystlaguner og strandsøer", "Større lavvandede bugter og vige" og "Rev".



Figur 1: Horsens Fjord. Det skraverede område udgør internationalt naturbeskyttelsesområde. Det er både Habitatområde, EF-fuglebeskyttelsesområde, samt Ramsarområde.

Da Natura 2000 området ligger ud for As Vig, med åbent hav mellem kysten og det udpegede Natura 2000 område, vurderes der i nærværende sag, ikke at være krav, om at Kommunen foretager yderligere vurdering af, om projektet i sig selv eller i forbindelse med andre planer og projekter kan påvirke det internationale naturbeskyttelsesområde væsentligt¹⁶.

Miljøstyrelsens afskæringskriterier

¹⁶ jf. habitatbekendtgørelsens § 7, stk. 1, jf. § 8, stk. 6, nr. 2.

Kommunen skal foretage en konkret vurdering af, om husdyrgodkendelsesbekendtgørelsens beskyttelsesniveauer er tilstrækkelige til at undgå en væsentlig virkning på miljøet. Ifølge Miljøstyrelsens vejledning om miljøgodkendelse af husdyrbrug (WIKI-vejledningen)¹⁷ skal vurderingen af, om der er grundlag for skærpelse foretages for både Natura 2000-områder og bilag IV-arter samt for overfladevand, der ikke er udpeget som Natura 2000-område.

Miljøstyrelsens vejledning rummer afskæringskriterier for udvaskning af nitrat til overfladevande, ved vurdering af ansøgninger efter husdyrgodkendelsesloven. Ifølge vejledningen vil et projekt ikke som følge af nitratudvaskning medføre en skadevirkning på overfladevande, herunder Natura 2000-områder og levesteder og yngle- og rastepladser for beskyttede arter, når vejledningens afskæringskriterier er overholdt. Afskæringskriterierne er:

Afskæringskriteriet for så vidt angår påvirkning fra projektet i kumulation med andre planer og projekter:

Pkt. 1: Antal dyreenheder (DE) i det aktuelle opland, hvor projektet agtes gennemført, har ikke været stigende siden 1. januar 2007. Hvis der er andre kilder til nitratudvaskning, fx ny bebyggelse end den samlede husdyrproduktion, der har givet anledning til en øget nitratudvaskning fra det aktuelle opland siden 1. januar 2007, skal dette indtages i vurderingen således, at en eventuel øget nitratudvaskning fra andre kilder end den samlede husdyrproduktion kan medføre et skærpet krav i godkendelsen, der modsvarer miljøeffekten af den øgede nitratudvaskning i det aktuelle opland. Gennemførte initiativer, fx etablering af vådområder, som reducerer nitratudvaskningen fra det aktuelle opland, kan ikke anvendes til at tillade et øget dyretryk i det aktuelle opland.

Afskæringskriteriet for så vidt angår påvirkning fra projektet i sig selv:

Pkt. 2A: Nitratudvaskningen fra den eksisterende og den ansøgte husdyrproduktion er mindre end 5 pct. af den samlede nitratudvaskning fra alle kilder fra det aktuelle opland, hvor projektet agtes gennemført, dog således, at

Pkt. 2B: nitratudvaskningen fra den eksisterende og den ansøgte husdyrproduktion er mindre end 1 pct. af den samlede nitratudvaskning fra alle kilder fra det aktuelle opland, hvor projektet agtes gennemført, hvis udvaskningen sker til et vandområde, der er karakteriseret som et lukket bassin og/eller er et meget lidt eutrofieret vandområde.

Ad. Pkt 1.

Miljøstyrelsen har i september 2016 offentliggjort et kortmateriale, der viser udviklingen i antallet af dyreenheder i de forskellige kystvandoplandene fra 2007 til 2015. Ifølge den medfølgende vejledning¹⁸ er der foretaget en omregning af antal dyreenheder, for at tage højde for de ændringer i beregningen af dyreenheder, der er sket perioden 2007-2015.

Arealerne i nærværende sag afvander udelukkende til kystvandoplandet "Endelave og Kystvandet fra Norsminde Fjord". Jf. nævnte kortmateriale falder antallet af dyreenheder fra 2007 til 2015.

Hedensted kommune vurderer på denne baggrund, at der ikke har været en stigende udvikling i antallet af dyreenheder i dette kystvandopland, i perioden 2007 til 2015.

Hedensted Kommune har ikke, indenfor perioden, kendskab til andre kilder, der kan have medført en væsentlig øget nitratudvaskning til dette kystvand-

¹⁷ Vejledning oprindeligt udsendt som bilag til Nyhedsbrevet Husdyrgodkendelse nr. 10 af 24. juni 2010. "Vejledende notat om afskæringskriterier for udvaskning af nitrat til overfladevande ved vurdering af ansøgninger efter husdyrgodkendelsesloven"

¹⁸ "Supplement til den digitale husdyrvejledning om kommunernes opgørelse af dyretryk", Miljøstyrelsen, den 28. februar 2011.

opland. Dermed vurderer Hedensted Kommune, at pkt. 1 i Miljøstyrelsens nævnte vejledning er overholdt, og projektet vurderes derfor ikke i kumulati-on med andre projekter, at påvirke kystvandet negativt.

Ad. Pkt. 2A.

Ejendommen Snaptunvej 17 ligger i kystvandoplandet "Endelave og Kystvan-det fra Norsminde Fjord", hvilket hverken er et lukket bassin eller et meget lidt eutrofieret vandområde. Hedensted Kommune skal således vurdere, hvorvidt nitratudvaskningen fra den eksisterende og den ansøgte husdyrprodukti-on er mindre end 5 pct. af den samlede nitratudvaskning fra alle kilder fra det aktuelle opland.

Til beregning af nitratudvaskningen fra det ansøgte, der stammer fra husdyr-gødningen, beregnes forskellen mellem den ansøgte produktion inklusiv hus-dyr og nudrift, hvor der ikke anvendes husdyrgødning. I ansøgningskema 80998 er merudvaskningen fra husdyrbrug beregnet:

Tabel 20. Udvasnkning beregnet

	Udvasnkning, kg N/ha	Merudvask- ning, kg N/ha
Udvasnkning svarende til et plantebrug	34,6	
Udvasnkning fra husdyrbruget	38,8	4,2

Horsens Fjords opland er på godt 791 km². Dele af Horsens Fjord er udpeget som Natura 2000-område (*Natura 2000-område nr. 56 – Horsens Fjord, havet øst for og Endelave/ EF-habitatområde H52 / EF-fuglebeskyttelsesområde F36*), og er derfor under international beskyttelse på grund af bevaringsvær-dige naturværdier i form af specielle plante- og dyrearter (området er f.eks. levested for flere kystfugle).

Arealanvendelsen i oplandet er domineret af landbrug, og andelen af land-brugsjord udgør 75 %, hvilket er over landsgennemsnittet. Naturarealer som eng, mose, overdrev, søer og vådområder udgør 5,2 % i oplandet mod 9 % på landsplan. Derudover udgør skov 9 % af oplandet. De mest betydende for-urenende stoffer i Horsens Fjords opland er næringsstoffer (kvælstof og fos-for), hvor den største påvirkning med kvælstof sker fra landbruget og spildevand. En risikoanalyse viser, at der er risiko for ikke at nå miljømålene i 2015, hvilket primært skyldes en for stor tilførsel af kvælstof og fosfor fra land og for en lille del endda kvælstof fra atmosfæren.

I til vandplanen for Horsens Fjord¹⁹ er den samlede årlige vandbårne stofaf-strømning summeret til 962,8 ton N/år.

Beregning af kvælstofbidraget fra husdyrgødning i den ansøgte produktion, jf. Miljøstyrelsens vejledning om miljøgodkendelse af husdyrbrug/Arealer/Nitrat (overfladevand):

Reduktion gennemsnitlig i pct.:	75-100
Areal til udbringning i alt: ha	195,91
Udvasnkning fra rodzonen, husdyrgødning, kg N/ha/år:	4,0
Samlede påvirkning til området, kg/år: 190,52 ha*4,2 kg N/ha/år* (1-0,875)	100,02
Ansøgte kvælstofbidrag (fra husdyrgødning) af samlede kvælstofbidrag til området, i pct. (100,02/962.800)x100	0,01 %

¹⁹ "Vandplan Hovedvandopland 1.9 Horsens Fjord"

Udvaskningen fra den ansøgte produktion beregnes at udgøre 0,01 % af det kvælstof der udvaskes til dette kystvandopland, jf. beregningsanvisningen i miljøstyrelsens elektroniske vejledning. Dvs. nitratudvaskningen fra den ansøgte husdyrproduktion er mindre end 5 pct. af den samlede nitratudvaskning fra alle kilder fra det aktuelle opland, hvor projektet agtes gennemført. Dermed vurderes projektet ikke i sig selv at kunne påvirke kystvandoplandet væsentligt, idet pkt. 2 i Miljøstyrelsens nævnte vejledning er overholdt.

De lovbestemte krav til kvælstofudvaskningen er, jf. beregningen i husdyrgodkendelse.dk, overholdt.

Vurdering

Efter gennemgang af luftfoto og tilhørende datamateriale og beregninger, er det vurderet, at de generelle regler om bræmmer langs med vandløbene for de fleste udbringningsarealer er tilstrækkelige til at beskytte vandløbene mod overfladeafstrømning. For arealer med risiko for erosion er der stillet vilkår til pløjeretningen.

Med hensyn til fosfor, er det kommunens vurdering, at det ansøgte resulterer i et så lavt fosforoverskud, at der ikke er risiko for væsentlig fosforpåvirkning af overfladevandet, og derfor ikke vil kunne være ophav til negative påvirkninger af de internationale naturbeskyttelsesområder, som arealerne ligger i oplandet til. Ligeledes vurderer Hedensted Kommune at, de tidligere beskrevne bræmmer samt vilkår om pløjeretning for særlige risikoområder, vil beskytte vandmiljøet tilstrækkeligt mod overfladeafstrømning.

Samtidig vurderes at Horsens Fjord og dermed Natura2000 område nr. 56 ikke vil blive påvirket af projektet, idet alle arealer ligger i området med reduktionspotentiale over 75 %. Områdets reduktionspotentiale medfører en tilstrækkelig reduktion af kvælstof fra arealerne til at de vandområder, som arealerne ligger i oplandet til, og således at internationale naturbeskyttelsesområder, ikke vil blive belastet væsentligt med kvælstof, jf. Miljøstyrelsens afskæringskriterier.

Det er Hedensted Kommunes vurdering, at de lovbestemte krav til fosfor og kvælstof til overfladevand er overholdt. Dermed vurderes, at der ikke som følge af udvidelsen, er risiko for en væsentlig påvirkning af overfladevandet med kvælstof og fosfor i Internationale Naturbeskyttelsesområder.

4.3.4 Hensyn til natur

I forbindelse med ansøgningen er der vurderet på marker, der ligger i tilknytning til naturområder, der er beskyttet efter Naturbeskyttelseslovens § 3.

Arealerne 2-0, 5-2, 8-0, 11-0, 14-0, 22-0, 30-0, 31-0, 33-0, 33-1, 33-2, 37-0 og 37-1 grænser delvist op til engområde omkring Gludbæk og tilløb hertil. Efter en vurdering via luftfoto er det vurderet, der for markerne 2-0, 5-2, 8-0, 11-0, 22-0 og 30-0 er risiko for erosion og der er stillet vilkår om pløjeretning. Øvrige arealer er vurderet at være beskyttet tilstrækkeligt ved det generelle krav om 2 m bræmmer.

Alle arealer får gylle i nudrift og i ansøgt drift. Dermed er der ingen øget ammoniakfordampning i forbindelse med udbringning af husdyrgødning på arealerne og dermed ikke en øget forurening.

- Der sker løbende vedligeholdelse af produktionsudstyr efter behov.
- Dokumentation for antal dyr flyttet til og fra ejendommen (CHR), antal dyr bortskaffet til destruktions (DAKA-liste), samt antal og vægt af dyr sendt til slagteri (slagteriefregning).

I løbet af dagen holdes anlægget under opsyn, og hver dag tages en inspektionsrunde på ejendommen for at tjekke, om anlæggene kører, som de skal. Herudover er der en række andre faste procedurer; der vaskes stalde inklusiv ventilatorer efter hvert hold i staldene; ved overpumpning af gylle fra forbeholder til gyllebeholder tjekkes først, om der er plads og evt. spild ved fodersiloer samles op og bortskaffes.

Kommunen stiller vilkår om:

- Årlig opgørelse af vandforbrug og elforbrug
- Opdateret beredskabsplan
- Dokumentation i form af f.eks. kvitteringer for eks. indkøbte grise, slagteriefregninger, gødningsregnskaber og sædskifteplaner bliver opbevaret i 5 år og kan forevises kommunen på forlangende.

Oplysninger om affaldsbortskaffelsen reguleres efter reglerne i Hedensted Kommunes Erhvervsaffaldsregulativ og Regulativ for farligt affald.

Der er stillet vilkår om, at virksomheden for egen regning skal kunne eftervise, at de stillede støjkrav er overholdt, såfremt Kommunen skønner, at eventuelle klager vedrørende støj fra virksomheden er velbegrundede.

Vurdering

Hedensted Kommune vurderer, at de beskrevne procedure for egenkontrol og de af Hedensted Kommune fastsatte vilkår om egenkontrol er tilstrækkelige, således at miljømyndigheden kan kontrollere virksomhedens forurening i henhold til de vilkår om drift, som er givet virksomheden. Der er stillet specifikke vilkår til drift og vedligeholdelse af gyllekølingsanlægget. Med disse vilkår vurderer Hedensted Kommune, at der sikres tilstrækkelig kontrol med, at anlægget fungerer efter hensigten.

4.5 Renere teknologi/Bedste tilgængelige teknik (BAT)

I forbindelse med godkendelse af et husdyrbrug skal der redegøres for anvendelse af "bedste tilgængelige teknik" (BAT), dvs. tekniske løsninger eller procedurer til reduktion af husdyrbrugets miljøpåvirkning.

For husdyrbrugene med en miljøgodkendelse efter husdyrlovens §11 skal der redegøres for brugen af bedste tilgængelige staldteknologi for både nye og eksisterende staldafsnit. Generelt set anses det ikke for fyldestgørende nok bare at henvise til, at der er teknikker, der sikrer overholdelsen af de generelle miljøkrav f.eks. i forhold til ammoniak. Såfremt der i en eksisterende stald ikke anvendes bedste tilgængelige staldteknologier skal der redegøres for, hvornår stalden vil blive renoveret således, at den kommer til at leve op til niveauet for bedste tilgængelige staldsystem.

I maj 2011 har Miljøstyrelsen udgivet en vejledning til fastsættelse af emissionsgrænseværdier for ammoniakfordampning fra stald og lager samt fosfor ab dyr. Beregningen af fosfor ab dyr er revideret i januar 2015. Hedensted kommune har beregnet emissionsgrænseværdier som BAT-niveau for produktionen på Snaptunvej 17. Beregningen fremgår af Bilag 4.

BAT-niveau for ammoniakfordampning 2446,82 kg NH₃-N

BAT-niveau for fosfor ab dyr

4331,33 kg P ab dyr

Ammoniakemission og BAT

BAT-emissionsgrænseværdien for ammoniak er beregnet i IT-ansøgningssystemet www.husdyrgodkendelse.dk i skema 80998. Ammoniakemission fra stald og lager er beregnet til 2297,79 kg NH₃-N, hvorved niveauet for BAT er honoreret.

Der taget udgangspunkt i de enkelte gulvtyper i produktionen: Dyrene opstaldes i eksisterende stalde og produceres i vægtintervallet 31-110 kg. Produktionen er fordelt i forhold til forskellige gulvtyper som angivet herunder.

Tablet 21. Produktion fordelt på gulvtyper

Antal producerede svin	Gulvtype
949	Drænet gulv og spalter
6201	Delvist fast gulv (50-75 % fast gulv)

Kravet til BAT er honoreret, idet gulvtypen for de fleste svin er en gulvtype med en stor andel fast gulv.

Hedensted Kommune har stillet vilkår til indretning af de enkelte staldafsnit i forhold til valg af gulvtype således at BAT honoreres. Beregningen fremgår af Skema ID 80998.

Valg af virkemidler for at honorere BAT-niveau for ammoniakfordampning fra stald og lager.

Med den valgte gulvtype i de eksisterende stalde er der ikke behov for yderligere tiltag for at honorere BAT-niveauet for ammoniakfordampning fra stald og lager.

Hedensted Kommunes fastsatte BAT-emissionsniveau svarer til de vejledende emissionsgrænseværdier, som er fastsat i 'Vejledende emissionsgrænseværdier opnåelige ved anvendelse af den bedste tilgængelige teknik (BAT) – Husdyrbrug med konventionel produktion af slagtesvin 30 – 102 kg (gyllebaseret staldsystemer) – omfattet af husdyrgodkendelseslovens § 11 og § 12'.

BAT-emissionsniveauet for selve udvidelsen er opfyldt. Da ansøger har frit valgt i anvendelsen af teknologier, er der ikke beskrevet fravalg af teknologier samt omkostninger for de forskellige tiltag i forhold til proportionalitetsvurderingen.

Vurdering

Hedensted Kommune vurderer at med de stillede vilkår til fordeling af produktionen i forhold til gulvtyper samt vilkår til beregning af maksimalt kg N ab dyr total (fodervilkår) er BAT-niveauet på 2446,82 kg NH₃-N honoreret.

Fosfor ab dyr og BAT

Ved beregning af BAT-emissionsgrænseværdien for fosfor ab dyr er anvendt gældende beregning af DE og miljøstyrelsens vejledende værdi: 22,3 kg P /DE (fastsat i januar 2015).

For en produktion med 194,23 DE slagtesvin beregnes BAT-niveauet for fosfor ab dyr til 4331,33 kg P.

For at honorere kravet til BAT er der i ansøgningen anvendt foderkorrektion; med et lavere indhold af totalfosfor i foderet i forhold til normen.

Hedensted Kommune har stillet vilkår til foderkorrektionen således at BAT honoreres. Beregningen og opstilling af vilkår ses i Bilag 4.

Vurdering

Hedensted Kommune vurderer at, med de stillede vilkår til beregning af maksimalt kg P ab dyr total (fodervilkår) er BAT-niveauet på 4331,33 kg P honoreret.

Kommunen skal ved vurdering af en ansøgning om godkendelse af et husdyrbrug efter Husdyrlovens § 11 sikre sig, at ansøger har truffet de nødvendige foranstaltninger for at forebygge og begrænse forureningen ved anvendelse af den bedste tilgængelige teknik (BAT), jævnfør Husdyrlovens § 19 og § 23, og sikre sig, at husdyrbruget i øvrigt kan drives på stedet uden at påvirke omgivelserne på en måde, som er uforenelig med hensynet til omgivelserne, jævnfør Husdyrlovens § 19.

Ansøger skal redegøre for følgende punkter:

Management

Staldindretning

Foder

Vand- og energiforbrug

Opbevaring og udbringning af husdyrgødning

Efter hvert af de nævnte afsnit, fremgår Hedensted Kommunes vurdering i forhold til Kommunens BAT-niveau, der tager udgangspunkt i EU's BREF-referencedokument, der vedrørende intensiv fjerkræ- og svineproduktion²¹. Kommunens niveau for BAT tager udgangspunkt i den enkelte bedrift og er således en individuel vurdering i hver enkelt sag.

4.5.1 Management

Personalet uddannes løbende gennem kurser og efteruddannelse.

Der er tilknyttet en række fagkonsulenter, der gennemgår bedriften med ejer og medarbejdere efter behov.

Der er fast dyrlægeaftale.

Der udarbejdes mark- og gødningsplaner for bedriften.

Kvælstoftilførslen korrigeres årligt i forbindelse med kvælstofprognosen, der offentliggøres omkring 1. april (N-prognosen afhænger af klimaet de enkelte år).

Fodersammensætning og fodringsstrategi (f.eks. fasefodring) evalueres og tilpasses løbende, således at nyeste viden anvendes.

Der føres sprøjtejournal og medicinjournal.

²¹ Punkt 6.6 i Bilag 1 i IPPC-direktiv 96/61/EF om *Anlæg til intensiv fjerkræ- eller svineproduktion med mere end a) 40.000 pladser for fjerkræ, b) 2.000 pladser for slagtesvin (over 30 kg) eller c) 750 pladser for søer*

Der føres endvidere journal over udbringning af handels- og husdyrgødning. Der vil kun være 1-2 ansatte i produktionen. Derfor vil der ikke blive etableret noget skriftligt managementsystem, men ledelsen vil have tæt kontakt til de ansatte, og kan tilrettevise dem efter principper om godt landmandsskab. Det er ledelsens opfattelse at de ansatte løbende skal være under uddannelse, og dygtiggøre sig på alle relevante områder, så virksomheden i det daglige drives efter moderne retningslinjer og i overensstemmelse med godt landmandsskab.

Beredskabsplan

Der er ikke udarbejdet beredskabsplan for driften af anlægget.

Dagligt tilsyn

Alle dyr på ejendommen tilses dagligt.

Bedriften og produktionen har en størrelse, der gør det overskueligt at tilse dyr og produktionsanlægget hver dag. Der udføres småreparationer, når det er nødvendigt, og såfremt der er behov for det, bliver der tilkaldt service.

Der foretages daglige tjek og løbende service på anlæggene. Der er serviceaftale på foderanlæggets skivemølle, brandmateriale og rottebekæmpelse.

Alle synlige vandrør, anboringsbøjler m.v. bliver løbende kontrolleret og eventuelt opspændt eller helt udskiftet, hvis de lækker vand. Ovenstående sker for at sikre en god og stabil drikkevandstilførsel, undgå eventuelle lækager og vandspild, samt opretholde produktionsniveauet.

I forbindelse med det daglige vedligehold på ejendommen bliver vinduer, de udvendige døre, dørene mellem sektion- og staldafsnit, og andre mulige kuldebroer kontrolleret for at undgå træk og unødvendig energiforbrug.

I ansøgt drift – såvel som det sker i nudriften – vil ventilationens mekaniske dele, herunder luftfaner og luftkanaler, blive rengjort i forbindelse med hver vask af staldene, men der vil ikke blive ført en egentlig logbog over proceduren.

Opsyn med ressourceforbrug

Der føres journal over udbringning af uorganisk gødning og husdyrgødning på markerne i form af mark- og gødningsplan, som endvidere bruges til planlægning af kommende sæsons gødskning.

Energiforbruget bliver fjernaflæst hver måned, og ansøger får hver måned tilsendt en opgørelse over det aflæste forbrug, som bliver kontrolleret for, om der er sket et eventuelt øget forbrug. Opgørelsen fra fjernaflæsningen fungerer som journal over energiforbruget.

Der føres ikke løbende journal over vandforbruget samt spild.

Vurdering – management

Hedensted Kommune vurderer, at der skal stilles vilkår om udarbejdelse af beredskabsplan, og at denne til enhver tid skal være ajourført og naturligvis direkte tilgængelig på ejendommen.

Kommunen vurderer, at der behov for kendskab til vandforbruget, for at kunne følge op på eventuelle lækager, eller andre ændringer. Der stilles derfor vilkår om, at der skal opsættes vandur på boringen, samt at vandforbruget skal registreres.

Hedensted Kommune vurderer på baggrund af ansøgers oplysninger omkring BAT på management, den gældende lovgivning på området, samt med de stillede vilkår, at Kommunens niveau for BAT på management er overholdt.

4.5.2 Staldindretning

Gulvtype

De eksisterende stalde nr. 1-4 samt 6-9 er indrettet med delvist spaltegulv med 50-75 % fast gulv. Denne gulvtype har et lavt ammoniaktab og en lugtemission på 300 OUE/s pr. 1000 kg dyr, hvorfor der er tale om den gulvtype, som har den laveste lugtemission samt et lavt ammoniaktab.

Stald nr. 5 indrettet med drænet gulv og spalter (33/67) som har en højere ammoniakfordampning og lugtemission end gulvtyper med delvist fast gulv.

Vurdering – staldindretning

Svineproduktionen overholder BAT niveau for staldindretning mht. ammoniak for det samlede staldanlæg. Der er reduceret med 149 kg NH₃-N mere end de vejledende emissionsgrænseværdier.

4.5.3 Foderforbrug

I nudrift indkøbes foderblanding til smågrise. Fremover vil alt foder blive blandet på Snaptunvej 17. der fodres med vådfoder 4 gange dagligt.

Der er i ansøgningen benyttet normtal 2014/15 i forhold til beregning af N ab dyr, hvilket er 2,85 FE_{sv} pr kg tilvækst, 147,2 g råprotein pr FE_{sv}. For beregning af P ab dyr er der korrigeret i forhold til normen således at der er anvendt 4,6 g fosfor pr. FE_{sv}.

Korrektionen i foderets fosforindhold foretages for at kunne honorere det fastsatte BAT-niveau for fosfor. Der er stillet vilkår vedrørende fosforindhold i foderet.

Tabel 22. Indhold af råprotein og fosfor i foder til forskellige dyregrupper og fodringsfaser, som det er fastsat i BREF-referencedokumentet

Dyregruppe	Fase	Indhold af råprotein (% i foder)	Samlet fosforindhold (% i foderet)	Aktuelt indhold af råprotein (% i foder)	Aktuel samlet fosforindhold (% i foder)
Slagtesvin	25 – 50 kg	15 – 17 %	0,45 – 0,55 %	Overholder norm	Overholder norm
	50 – 110 kg	14 – 15 %	0,38 – 0,49 %	norm	norm

Fodringen og foderindholdet overholder normen.

Der stilles ikke specifikt vilkår til fasefodring og brug af normtal, idet dette er indbefattet i vilkår omkring overholdelse af forhold i ansøgers BAT-redegørelse.

Vurdering – foder

Hedensted Kommune vurderer på baggrund af ansøgers oplysninger om fodring samt vilkår fosfor af dyr, at Kommunens BAT niveau er overholdt.

Ansøger har for at honorere BAT for fosfor, valgt at regulere fosforindholdet i foderet.

4.5.4 Vandforbrug

Vandbesparelse er opnået ved at placere drikkeventiler over truge-
ne/krybberne, hvilket medfører et mindre vandspild end ved f.eks. bideventi-
ler, der hænger frit over spalterne.

Iblødsætningsanlægget anvendes til iblødsætning af staldene før vask i både
nudrift og ansøgt drift. Hvis staldene vaskes manuelt, sker det med højtryks-
renser og koldt vand. Både iblødsætningen og vask med højtryksrenser er
vandbesparende, mens anvendelse af koldt vand er energibesparende.

Derudover bliver alle synlige vandrør, anboringsbøjler m.v. løbende kontrolle-
ret og eventuelt opspændt eller helt udskiftet, hvis de lækker vand. Ovenstå-
ende sker for at sikre en god og stabil drikkevandstilførsel, undgå eventuelle
lækager og vandspild, samt opretholde produktionsniveauet.

Vurdering – vandforbrug

Hedensted Kommune vurderer, at ansøger med oplysning om tildeling af drik-
kevand, anvendelse af koldt vand og iblødsætning i forbindelse med rengøring
samt det stillede vilkår om monitoring og opgørelse af vandforbrug kvartals-
vis, så det er muligt at følge eventuelle udsving i forbruget, at Hedensted
Kommunes niveau for BAT på vandforbrug er overholdt.

4.5.5 Energiforbrug

Energiforbruget bliver fjernaflæst hver måned, og ansøger får hver måned til-
sendt en opgørelse over det aflæste forbrug, som bliver kontrolleret for, om
der er sket et eventuelt øget forbrug. Opgørelsen fra fjernaflæsningen funge-
rer som journal over energiforbruget.

I forbindelse med det daglige vedligehold på ejendommen bliver vinduer, de
udvendige døre, dørene mellem sektions- og staldafsnit, og andre mulige kul-
debroer kontrolleret for at undgå træk og unødvendig energiforbrug.

Ventilation

Ventilationssystemerne i alle staldbygninger bliver i nudrift og vil også i an-
søgt drift blive rengjort hver gang i forbindelse med den almene iblødsætning
og vask efter hvert hold. Herved fjernes snavs, der kan yde modstand og
dermed påvirke til at øge strømforbruget. Staldene er indrettet med et tem-
peraturreguleret styringssystem, der sikrer temperaturkontrol og minimums-
ventilation i perioder, hvor der ikke er behov for ret stor ventilation.

Alle stalde er isolerede.

Belysning

Lyset i staldene bliver tændt manuelt i forbindelse med tilsyn og fodring af
dyrene samt ved arbejde i stalden. I vintermånederne er lyset desuden tændt
i et omfang, så dyrevelfærdskravet er overholdt (8 timer i døgnet med mindst
40 LUX).

Der bliver løbende og efter behov skiftet til lavenergibelysning.

Der er ikke installeret daglysregulering, sensorstyring eller egentlig zoneopde-
ling. Foderanlægget er indstillet til at tænde lyset noget tid inden fodring og
lyset slukkes 30 minutter efter fodring. Der er lys i stalden når der er perso-
nale. Her tændes og slukkes lyset manuelt.

Der er ikke anvendt tekniske energikrævende tiltag til at reducere ammoniakfordampning fra stald og lager, som fx gyllekøling eller rensning.

Vurdering - energiforbrug

Hedensted Kommunens BAT niveau for energiforbrug er overholdt på baggrund af ansøgers oplysninger omkring anvendelse af bedste ventilationstype i forhold til elforbrug, anvendelse af temperatur- og frekvensstyret ventilation samt vilkår om registrering af elforbrug med årlige intervaller, hvormed det er muligt at handle på baggrund af udsving i forbruget af el.

4.5.6 Opbevaring og udbringning af husdyrgødning

Bedste tilgængelige opbevaringsteknik

Beholderne er dækket med naturligt flydelag, hvilket sikres ved at tilsætte halm efter hver tømning. Der føres logbog over flydelag.

Beholderne kontrolleres ved 10-års beholderkontrollen.

Udbringningsteknik

Husdyrgødningen bliver udbragt i henhold til godt landmandskab og foregår i videst mulig omfang under hensyntagen til naboer, byområder, nærliggende naturområder m.m.

Der udarbejdes hvert år en mark- og gødningsplan, hvorved det sikres at mængden af gødning tilpasses afgrødens forventede behov. I planen tages der bl.a. hensyn til jordbundstype, sædskifte, vanding og planternes udbytte.

Håndtering af gylle, herunder påfyldning af gyllevogn m.v., foregår altid under opsyn, således at spild undgås, og der tages størst muligt hensyn til omgivelserne. Påfyldningen sker ved, at gyllen suges op i gyllevognen af en på gyllevognen fastmonteret sugekran.

Gyllen udbringes med en gylleudlægger med slæbeslanger. Da gyllen køres ud på veletablerede afgrøder, minimeres ammoniakfordampning og lugtgener pga. mindre fordampning og hurtigere optagelse i planterne.

Der køres aldrig på vandmættet, oversvømmet, frossen eller snedækket areal.

Der holdes som minimum 2 meters bræmmer til vandløb, og derudover er enkelte markhjørner udtaget af drift i forhold til udbringning. Der foretages nedfældning på al sort jord og alle græsmarker.

Vurdering – opbevaring og udbringning af husdyrgødning

Hedensted Kommune vurderer, at Kommunens niveau for BAT på opbevaring og udbringning af husdyrgødning er overholdt. Ansøger overholder gældende lovgivning for opbevaring og udbringning af husdyrgødning. Gældende dansk lovgivning på dette område er dækkende for langt størstedelen af punkterne under opbevaring af husdyrgødning i BREF-referencedokument.

4.5.6 Samlet vurdering BAT

På baggrund af ansøgers oplysninger om anvendelse af BAT og redegørelse for tiltag i forhold til management, staldindretning, foder, vand- og energiforbrug, opbevaring og udbringning af husdyrgødning, samt de stillede vilkår omkring fodring, gyllekøling, registrering af el- og vandforbrug, vurderer Hedensted Kommune, at husdyrbruget opfylder kravet om BAT for alle stalde og driftsstyring i øvrigt.

I forbindelse med udarbejdelse af eventuelle tillæg og senest ved revurdering af miljøgodkendelsen, vil overvejelserne omkring BAT blive taget op til fornyet vurdering.

4.6 Landskabelige hensyn

Husdyrbruget er beliggende i landbrugsområde, omgivet af marker. Husdyrbruget ligger udenfor beskyttede kirkeomgivelser, registreringer af kulturværdier. Husdyrbruget ligger ligeledes udenfor skovbyggelinje, fredninger, strand- klit-, sø- å- og fortidsmindebeskyttelseslinjer.

Husdyrbruget ligger i særlig værdifuldt landskab. Denne udpegning giver ikke anledning at stille vilkår til placering da den ansøgte produktion vil foregå i eksisterende bygninger og der bygges ikke nye bygninger eller opbevaringsanlæg i forbindelse med den ansøgte ændring og udvidelse.

Nærmeste Natura2000-område nr. 56 "Horsens Fjord, havet øst for og Ende-lave" ca. 2 km nord for anlægget.

I området omkring Glud og Snaptun og øst herfor er der tre kulturmiljøer. Mellem Glud og Nørby er der fire ældre landarbejderhuse, vest for Snaptunvej er det et Hovedgårdsmiljø omkring Jensgård og Tønballegård, hvor området omkring skansen er fredet, i Snaptun er der et typisk miljø for kystby med fiskerhuse. Fælles for de tre miljøer er at de er sårbare overfor ændringer i terræn, arkitektur og infrastruktur.

Vurdering

Ejendommen Snaptunvej 17 ligger udenfor de afgrænsede kulturmiljøer og der bygges ikke nye bygninger i forbindelse med den ændrede husdyrproduktion.

Det er derfor Hedensted kommunes vurdering at husdyrbruget ikke vil påvirke de omkringliggende kulturmiljøer negativt.

4.7 Ophør og alternativer

I forbindelse med ophør af husdyrproduktion, vil der enten ske det, at ejendommen overdrages med alt indhold til en anden husdyrproducent – eller også vil anlægget blive tømt for dyr og gødning. Rester af olie, medicin, kanyler samt andet affald vil blive bortskaffet iht. kommunens affaldsregulativ. Gældende love og regler vil blive overholdt.

Med denne godkendelse er der tilladelse til en produktion på 7150 slagtesvin (31 – 110 kg). For at levere slagtesvin til basisnotering kan udsving accepteres såfremt det kan dokumenteres at der ikke sker øget forurening. Det betyder at 0-alternativet til ansøgningen er den nuværende produktion med en fleksibel ind- og afgangsvægt.

4.8 Samlet vurdering

Hedensted Kommune har vurderet, at ansøger har truffet de nødvendige foranstaltninger til at forebygge og begrænse forurening ved anvendelse af bedste tilgængelige teknik, og at husdyrbruget i øvrigt kan drives på stedet uden at påvirke omgivelserne på en måde, som er uforenelig med hensynet til omgivelserne.

I forbindelse med godkendelse af udbringningsarealerne er der stillet vilkår om pløjeretning for vandløbsnære arealer med risiko for erosion.

5. FORMALIA

5.1 Lov m.m.

Husdyrbruget er omfattet af Lov om miljøgodkendelse m.v. af husdyrbrug. Følgende bekendtgørelser, regulativer og forskrifter er relevante for husdyrbruget:

- Lovbekendtgørelse om miljøgodkendelse m.v. af husdyrbrug, nr. 442 af 13. maj 2016.
- Miljøbeskyttelsesloven, lov om miljøbeskyttelse, lov nr. 1189 af 27. september 2016.
- Husdyrgodkendelsesbekendtgørelsen, bek. nr. 44 af 11. januar 2016 om tilladelse og godkendelse af husdyrbrug.
- Husdyrgødningsbekendtgørelsen, bekendtgørelse om husdyrbrug og erhvervsmæssigt dyrehold, husdyrgødning, ensilage m.v., bekendtgørelse nr. 1318 af 26. november 2015.
- Affaldsbekendtgørelse, bekendtgørelse nr. 1309 af 18. december 2012 om affald, med senere ændringer.
- Hedensted Kommunes regulativ for erhvervsaffald
- Kommuneplan 2013 for Hedensted Kommune

5.2 Klagevejledning

Afgørelsen vil blive offentlig bekendtgjort på Hedensted Kommunes hjemmeside og på dma.mst.dk den 24. januar 2017.

Klagefristen udløber fire uger efter afgørelsen er offentligt bekendtgjort. Klagen skal således være indsendt til Natur- & Miljøklagenævnets klageportal, og klager skal have godkendt og betalt gebyr/bestilt en faktura i Klageportalen, senest den 21. februar 2017.

Godkendelsen kan påklages til Natur – og Miljøklagenævnet af ansøgeren, klageberettigede myndigheder og organisationer samt enhver, der har en væsentlig, individuel interesse i sagens udfald, jf. Husdyrlovens § 84 - 87.

Borgere, virksomheder og organisationer, som ønsker at klage over en afgørelse, skal anvende **Klageportalen**. Klageportalen tilgås via www.borger.dk eller www.virk.dk. Der er direkte link til disse steder via forsiden af nævnets hjemmeside www.nmkn.dk.

Du skal logge på www.borger.dk eller www.virk.dk med NEM-ID. Klagen sendes gennem Klageportalen til den myndighed, der har truffet afgørelsen. En klage er indgivet, når den er tilgængelig for myndigheden på klageportalen.

Natur- & Miljøklagenævnet skal som udgangspunkt afvise en klage, der kommer uden om Klageportalen, hvis der ikke er særlige grunde til det. Hvis du ønsker at blive fritaget for at bruge Klageportalen, skal du sende en begrundet anmodning til den myndighed, der har truffet afgørelse i sagen. Myndigheden videregiver herefter anmodningen til Natur- & Miljøklagenævnet, som træffer afgørelse om, hvorvidt din anmodning kan imødekommes.

På www.nmkn.dk kan klager finde information om, hvordan man klager via Klageportalen, bl.a. korte videovejledninger, "spørgsmål og svar" samt telefonnummer og email-adresse til supportfunktionen i Natur- og Miljøklagenævnet.

Det er en betingelse for Natur- og Miljøklagenævnets behandling af en klage, at der indbetales et gebyr til Natur- og Miljøklagenævnet. Klagegebyret er

fastsat til 500 kr. Gebyret betales med betalingskort via klageportalen. Vejledning om gebyrordningen kan findes på Natur- og Miljøklagenævnets hjemmeside.

Søgsmål kan anlægges for domstolene i henhold til § 90 i Husdyrloven. Fristen er 6 måneder fra godkendelsen er meddelt.

5.3 Udnyttelse af godkendelsen

Godkendelsen bortfalder, såfremt den ikke er udnyttet inden 2 år fra denne afgørelse er meddelt. Med "udnyttet" menes, at der er indsat et dyrehold svarende til opstart af den ansøgte produktion. Den fulde årsproduktion behøver således ikke være opfyldt 2 år efter meddelelse af godkendelsen.

Hvis miljøgodkendelsen ikke har været helt eller delvist udnyttet i 3 på hinanden følgende år, bortfalder den del af godkendelsen, som ikke har været udnyttet i de seneste 3 år. Fravigelser, som skyldes naturlige produktionsudsving, betragtes ikke som kontinuitetsbrud.

Hedensted Kommune skal tage godkendelse op til revurdering, når der er forløbet 8 år efter godkendelse jf. Husdyrlovens § 41 stk. 3. Det er derfor planlagt at igangsætte den første revurdering i 2025.

5.4 Andet

Dyreenheder er beregnet efter omregningsfaktorer i Bekendtgørelse nr. 1318 af 26. november 2015 (nugældende Husdyrgødningsbekendtgørelse). Denne miljøgodkendelse er foretaget i forhold til det ansøgte antal dyr, uagtet at der senere måtte ske ændringer i beregning af antal dyreenheder. Kommunen gør opmærksom på, at det er antallet af producerede dyr samt dyr på stald, som danner grundlaget for produktionstilladelsen.

Der gøres opmærksom på, at ansøger selv har ansvar for at indhente nødvendige tilladelser/godkendelser efter anden lovgivning.

Kopimodtagere:

Planteavlskonsulenten, Konsulent Finn Jensen

(kontakt@planteavlskonsulenten.dk)

Slagtekalverådgivning ApS, Anders Christensen, (ac@slagtekalve.dk)

Naturstyrelsen

Sundhedsstyrelsen, Embedslægeinstitutionen Midtjylland

Vejle Museum: ANHOR@vejle.dk

Danmarks Fiskeriforening

Ferskvandsfiskeriforeningen for Danmark

Danmarks Naturfredningsforening

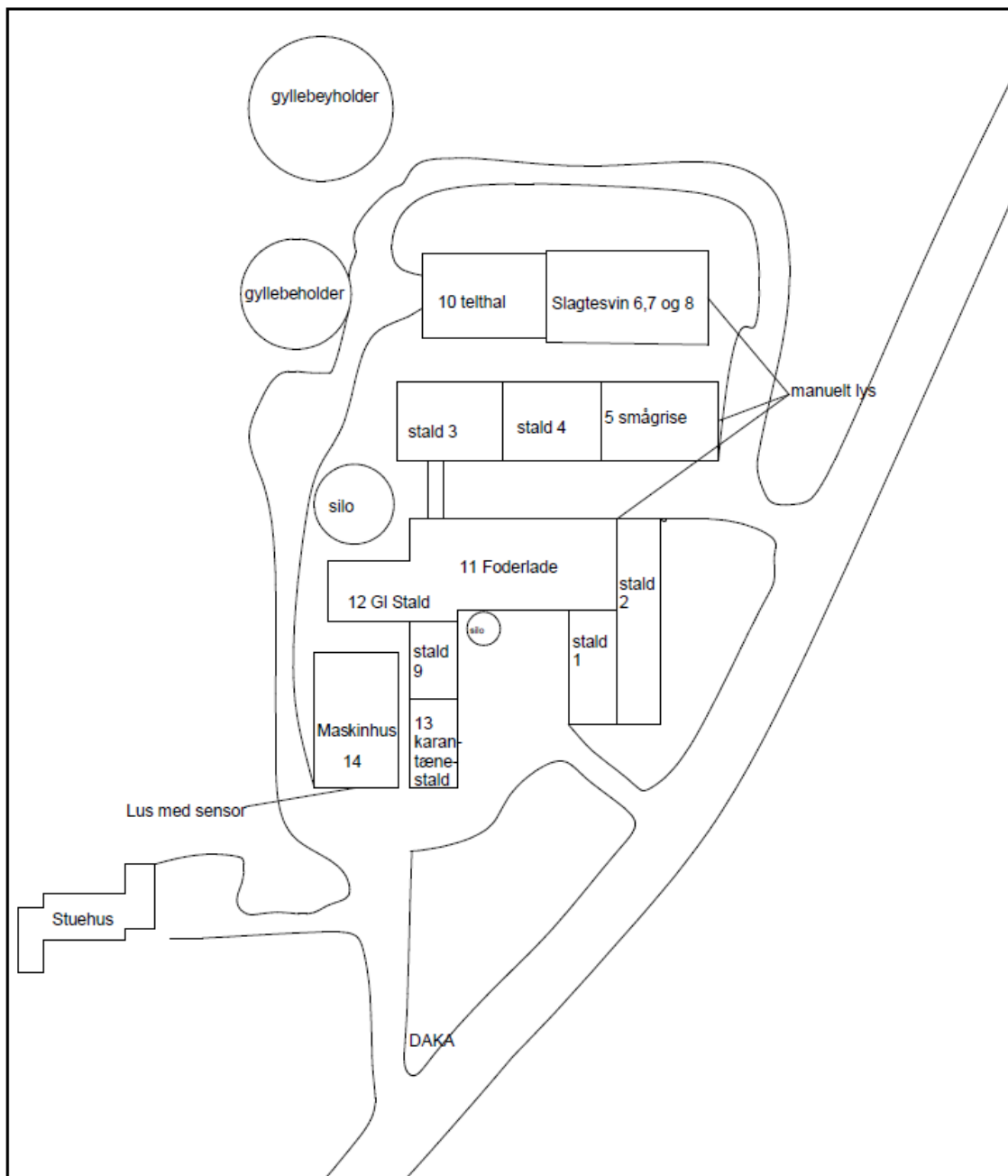
Det Økologiske Råd

Dansk Ornitologisk Forening

Danmarks Sportsfiskerforbund

Naboer og ejere af udbringningsarealer er i forbindelse med høringsperiode af udkast til afgørelse oplyst om, at såfremt der ikke kommer bemærkninger til udkastet indenfor den 3 ugers høringsperiode, vil der træffes afgørelse om miljøgodkendelse uden ændringer i forhold til udkastet, kort tid efter høringsfristens udløb.

BILAG 1. SITUATIONSPLAN



 <p>Herningvej 23 DK-7300 Jelling Tlf.: +45 7680 1252 www.slagtekalve.dk</p> <p>Vi rådgiver om: Slagtekalve - Malkekvæg - Planteavl - Management - Miljøansøgninger</p>	oversigtsskitse
	Kunde: Snaptunvej 17
Dato: 26-05-2016 Sign: ac@slagtekalve.dk Scale: 1:X00 Ver. 1	Må ikke udlånes eller kopieres uden vor tilladelse. Alle mål er opgivet i cm.

BILAG 2. OVERSICHT OVER UDBRINGNINGSAREALER inklusiv transportveje
 Placering af ejede/forpagtede arealer.



Bilag 3 PÅVIRKNING AF OMKRINGLIGGENDE NATUR

Anlæggets potentielle påvirkning af den omkringliggende kvælstoffølsom natur er belyst og vurderet i dette bilag.

Kvælstoffølsom natur

Ammoniaktab fra stalde, lagre, og tab i forbindelse med udbringning af husdyrgødning er en af de væsentlige trusler mod næringsfattige naturtyper. I forbindelse med vurdering af husdyrbrugsanlæg gennem Husdyrloven foretages en konkret vurdering ud fra luftfoto på alle naturlokaliteter indenfor en radius på 1 km fra staldanlægget. Såfremt der synes at være grundlag for ammoniakfølsomme forhold, foretages en besigtigelse af lokaliteten.

Der vurderes på næringsfattige naturområders tålegrænse i henhold til kriterierne i bilag 3 til husdyrgodkendelsesbekendtgørelsen. Vurderingen sker i forhold til tilført kg kvælstof pr. år og den pågældende baggrundsbelastning. Vurderingen sker på naturområder som overdrev, hede, eng og mose. Der foretages altid en vurdering i forhold til naturtyper indenfor habitatområder i en afstand af 3 km fra staldanlægget.

Hedensted Kommune har efter forespørgsel hos DMU fået mere specifikke tal for baggrundsbelastningen, opmålt i grid af 1 gange 1 km. Baggrundsbelastningen er gennemsnitlig set for den km², som Snaptunvej 17 ligger indenfor, på 12,7 kg N/ha/år²². I denne værdi er der bla. taget højde for eksisterende husdyrproduktioner, naturområdetyper, ruhed, vindforhold mv.

Kategori 1-natur

Ammoniakfølsom habitatnatur der indgår i udpegningsgrundlaget for det aktuelle Natura 2000 område er omfattet af husdyrlovens beskyttelse som kategori 1-natur²³.

Husdyrbruget ligger ca. 2 km syd for Natura 2000 område nr. 56 'Horsens Fjord, havet øst for Endelave', som rummer Habitatområde nr. 52 og Fuglebeskyttelsesområde nr. 36. Nærmeste udpegningsgrundlag, dvs. nærmeste kategori 1 naturområde er en strandeng på den vestlige spids af Hjarnø ca. 2,7 km østnordøst for ejendommen.

Der er ifølge en beregning i husdyrgodkendelse.dk hhv. en totalbelastning som følge af ammoniakfordampningen fra anlægget på Snaptunvej 17 efter udvidelsen, på 0,0 kg N/ha/år.

Krav til udvidelsen afhænger af antal af husdyrbrug i området omkring habitatnaturområdet. Kravene er beskrevet i bilag 3 i husdyrgodkendelsesbekendtgørelsen:

Max. totaldeposition afhængig af antal husdyrbrug i nærheden:

0,2 kg N/ha/år ved > 1 husdyrbrug

0,4 kg N/ha/år ved 1 husdyrbrug

0,7 kg N/ha ved 0 husdyrbrug.

Antal opgøres efter følgende skala:

antal husdyrbrug over 15 DE indenfor 200 meter +

antal husdyrbrug over 45 DE indenfor 200-300 meter +

antal husdyrbrug over 75 DE indenfor 300-500 meter +

antal husdyrbrug over 150 DE indenfor 500-1000 meter +

antal husdyrbrug over 500 DE, som påvirker med over 0,3 kg N/ha udover de 1000 meter.

²² På baggrund af Atmosfærisk deposition 2014. NOVANA. Ellermann, T., Bossi, R., Christensen, J., Løfstrøm, P., Monies, C., Grundahl, L. & Geels, C. 2015. Aarhus Universitet, DCE- Nationalt Center for Miljø og Energi. Videnskabelig rapport fra DCE nr. 163.

²³ Et kategori 1 område er et ammoniakfølsomt naturområde beliggende indenfor Natura 2000 områder. Ifølge den ændring af husdyrloven gældende for ansøgninger indsendt efter 15. marts 2011 er betegnelsen udvidet til at gælde alle ammoniakfølsomme naturtyper

Der ingen husdyrbrug indenfor 1 km af naturområdet, hvormed det fastsatte beskyttelsesniveau for totalbelastningen af kvælstof i naturområdet på 0,7 kg N/ha/år er overholdt.

Kategori 2-natur

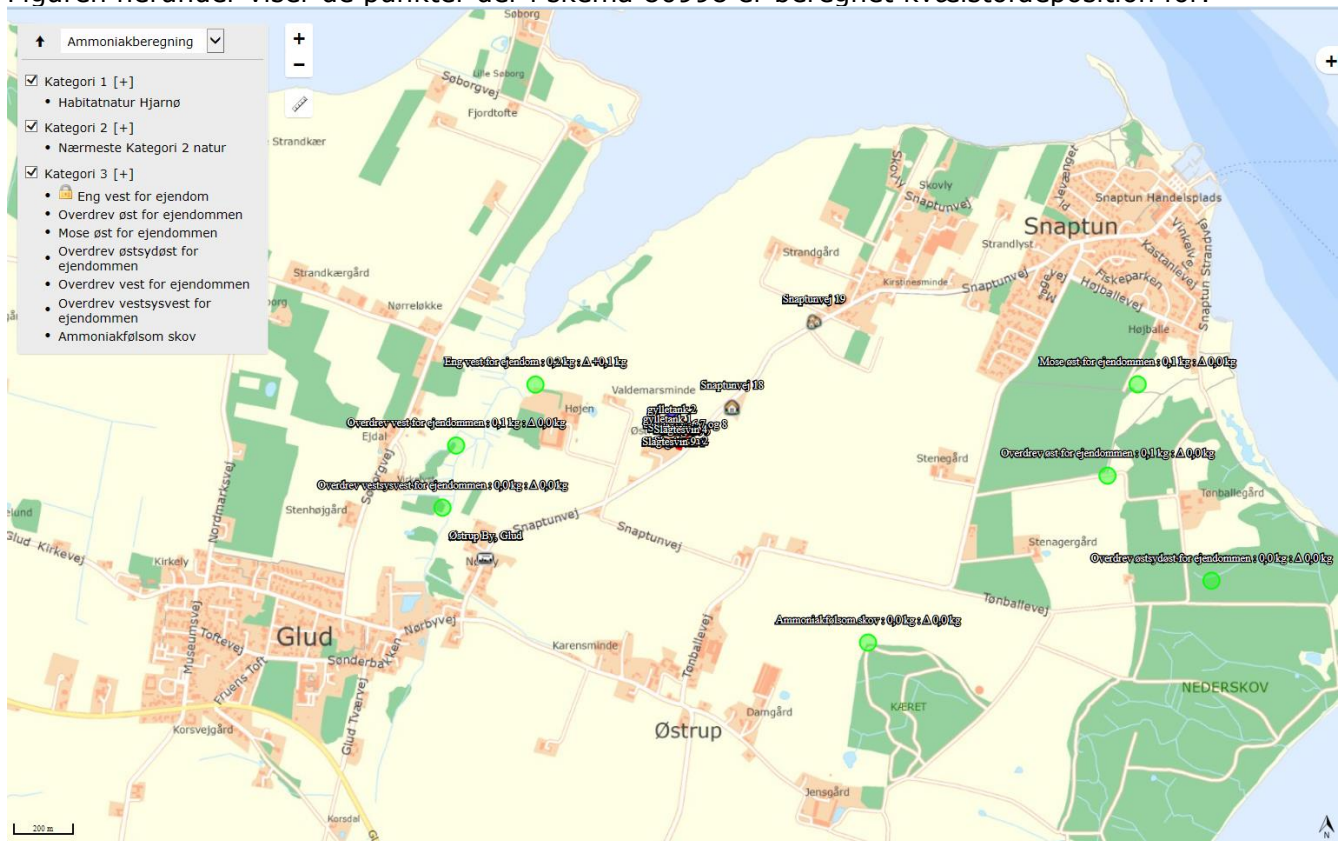
Ammoniakfølsomme naturtyper (Højmoser, lobeliesøer samt heder større end 10 ha og overdrev større end 2,5 ha), der er beliggende uden for internationale naturbeskyttelsesområder er beskyttet efter kategori 2 i Husdyrloven.

Det nærmeste naturområde omfattet af kategori 2 er et overdrev ca. 5,5 km vest for ejendommen. Naturområdet ligger i Horsens Kommune. Den beregnede kvælstofdeposition på området som følge af ammoniakemissionen fra anlægget på Snaptunvej 17 er 0,0 kg N/ha/år. Det fastsatte beskyttelsesniveau for totalbelastningen af kvælstof i naturområdet på 1,0 kg N/ha/år dermed overholdt.

Kategori 3-natur

Kategori 3 natur er ammoniakfølsom natur, der ikke er omfattet af kategori 1 eller 2, det vil sige bekendtgørelsen sige § 3-beskyttede heder, moser, overdrev, samt ammoniakfølsomme skove uden for de internationale naturbeskyttelsesområder. §3-beskyttede enge, søer og vandløb er ikke omfattet af kategori 3. For kategori 3-natur, skal kommunen foretage en konkret vurdering af, om der skal fastsættes krav.

Figuren herunder viser de punkter der i skema 80998 er beregnet kvælstofdeposition for.



Naturområder omkring Snaptunvej 17

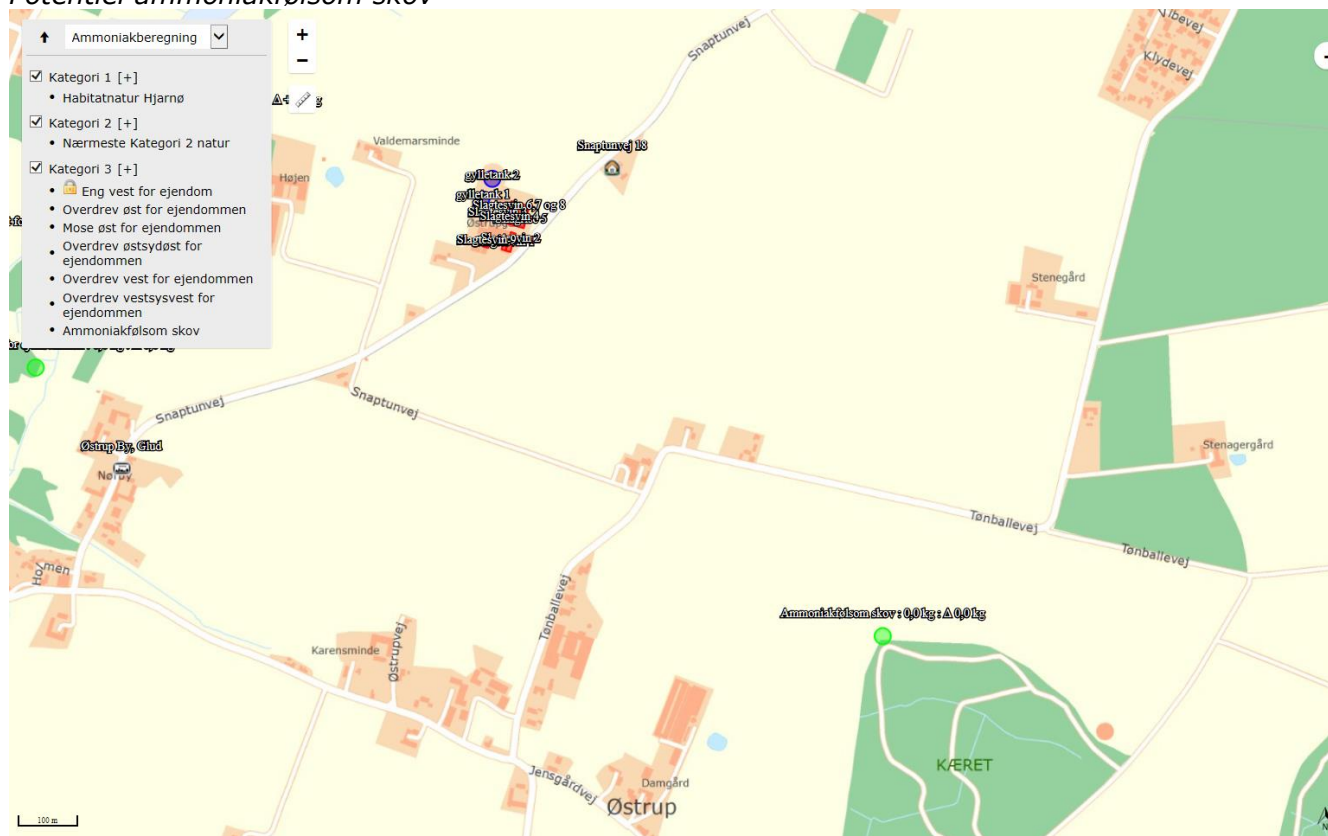


Der er desuden foretaget beregninger af kvælstofdeposition på de nærmeste beskyttede naturområder, som ikke er omfattet af kategori 1 og 2, se tabel 5.

Kvælstofdeposition i kategori 3-natur og i §3-beskyttede naturområder.

Naturområde	Mer-deposition, kg	Total deposition, kg	Afstand, m	Retning fra anlæg
Overdrev	0,0	0,1	1475	Øst
Mose	0,0	0,1	1575	Øst
Overdrev	0,0	0,0	1900	Østsydøst
Overdrev	0,0	0,1	730	Vest
Overdrev	0,0	0,0	815	Vestsydvest
Eng (strand-eng)	0,1	0,2	470	Vest

Potentiel ammoniakfølsom skov



Nærmeste potentielt ammoniakfølsomme skov er beliggende ca. 1000 m sydøst for anlægget. Den beregnede merdeposition af ammoniak til skoven er 0,0 kg N/ha/år. På den baggrund er der ikke grund til at foretage en nærmere vurdering af hvorvidt skoven er ammoniakfølsom.

Ingen af de nærliggende naturområder modtager merdeposition af ammoniak. Det maksimale beskyttelsesniveau²⁴ for kategori 3-natur på 1 kg N/ha/år i merdeposition, er dermed overholdt.

Søer, vandløb og enge mv. - ikke kategori-natur

Indenfor 1 km fra staldanlægget findes flere vandløb (Glud Bæk og flere mindre tilløb til denne), søer, strandenge og enge, alle beskyttet efter § 3 i Naturbeskyttelsesloven. Disse naturtyper hører ikke ind under kategori 3-natur, og der er således ingen direkte krav til mer- eller totalbelastning af disse, jf. Husdyrgødkendelsesbekendtgørelsen. Naturbeskyttelseslovens § 3 er dog stadig gældende, dvs. der må ikke foretages ændringer i tilstande af de beskyttede naturtyper.

Beregning af kvælstofdeposition til fx eng 470 m vest for ejendommen viser, at der er en merdeposition på 0,1 kg NH₃-N/ha som følge af ammoniakfordampningen fra anlægget. De nævnte beskyttede naturområder vurderes på den baggrund at modtage en merbelastning af ammoniak under 1 kg N/ha/år.

Den generelle tålegrænse for ferske enge er 15-25 kg N/ha/år og for strandenge 30-40 kg N/ha/år, jf. de harmoniserede tålegrænser²⁵. Med en baggrundsbelastning på ca. 12,7 kg N/ha/år vurderes at der ikke at være risiko for en påvirkning af enge mv. fra ejendommen.

²⁴ Jf. bilag 3 til godkendelsesbekendtgørelsen.

²⁵ Jf. Harmoniserede tålegrænser. Opdatering af 15. december 2005.

Habitatområde

Der er ca. 2 km til nærmeste Habitatområde H52 'Horsens Fjord, havet øst for og Endelave' og EF-fuglebeskyttelses-område F36 'Horsens Fjord, havet øst for og Endelave', som er beliggende nord for ejendommen. Nærmeste habitatnaturområde omfattet af kategori 1 naturområde er et kalkholdigt overdrev på den sydlige del af Hjarnø ca. 3 km østnordøst for ejendommen.

Artsdata

En række dyre- og plantearter, er omfattet af EF-Habitatdirektivets bilag IV²⁶ (kaldet bilag IV-arter) og er særlig strengt beskyttede i deres naturlige udbredelsesområder ifølge direktivets artikel 12. Ejendommen er beliggende indenfor udbredelsesområdet for bilag IV arter som Odder, Sydflagermus, Stor vandsalamander, Spidssnudet frø, Strandtudse, Markfirben og Marsvin²⁷. Hedensted Kommune har ikke konkret kendskab til arter af særligt beskyttelseskrævende karakter (bilag IV-arter, mv.) i nærheden af anlægget.

Vurdering

Hedensted kommunen vurderer, at kravet til reduktion i ammoniakfordampningen for udvidelsen er overholdt med de i godkendelsen stillede vilkår til gulvtype.

På denne baggrund er det Kommunens vurdering, at hverken kategori 1, 2 eller 3 natur, eller anden beskyttet natur, vil blive påvirket af udvidelsen med hensyn kvælstofdeposition. Den samlede kvælstofdeposition vurderes ikke at overskride naturområdernes tålegrænse for ammoniak.

På grund af afstanden til Internationale naturbeskyttelsesområdet, og fordi beregningen viser, at der ikke sker en kvælstofdeposition på området som følge af ammoniakemissionen fra anlægget på Snaptunvej 17, vurderes, at der ikke er krav om at foretage nærmere miljøkonsekvensvurdering, jf. habitatbekendtgørelsen. Hedensted Kommune vurderer desuden, at projektet ikke vil forringe levevilkårene for dyre- og plantearter omfattet af Habitatdirektivets bilag IV.

26 Rådets direktiv 92/43/EØF om bevaring af naturtyper samt vilde dyr og planter, med senere ændringer, artikel 12.

27 Søgaaard, B., Wind, P., Elmeros, M., Bladt, J., Mikkelsen, P., Wiberg-Larsen, P., Johansson, L.S., Jørgensen, A.G., Sveegaard, S. & Teilmann, J. 2013. Overvågning af arter 2004- 2011. NOVANA. Aarhus Universitet, DCE – Nationalt Center for Miljø og Energi, 240 s. - Videnskabelig rapport fra DCE - Nationalt Center for Miljø og Energi nr. 50. <http://www.dmu.dk/Pub/SR50.pdf>

Bilag 4 BEREGNING AF BAT og vilkår for fosfor

BAT beregning for fosfor til svinene beregnet ud fra Miljøstyrelsens vejledning revideret januar 2015:

194,23 DE i slagtesvin x 22,3 kg P pr. DE = 4331,3 kg P

Ansøger har valgt at reducere indholdet af P pr FE for slagtesvinene fra normen på 4,80 g P pr. FE til 4,6 g pr. FE for opfyldelse af BAT for fosfor.

I skema 80998 ses at fosfor ab dyr er beregnet til 4.310,02 kg P og derved er kravet til BAT på fosfor overholdt.

Der stilles vilkår om maksimal kg fosfor ab lager for slagtesvin på baggrund af reduceret fosforindhold i foderet.

Beregning af fosfor ab dyr

Dyretype	Antal	FE pr kg tilvækst	g P/FE	g P ab dyr pr dyr
Slagtesvin	7150	2,85	4,6	0,601

Ved opgørelse af fosfor ab dyr totalt for produktionen anvendes følgende formel:

$$P \text{ af dyr pr slagtesvin} = (((\text{afgangsvægt} - \text{indgangsvægt}) \times \text{FEsv pr kg tilvækst} \times \text{g P pr FEsv}/1000) - ((\text{afgangsvægt} - \text{indgangsvægt}) \times 0,0055 \text{ kg N pr kg tilvækst}))$$

Beregningen følger miljøstyrelsens Wikivejledning²⁸.

Ved opgørelsen er ansøger fritstillet med hensyn til at ændre på de nævnte variabler, så længe den totale fosforemission ab lager jf. ovenstående ikke overskrides.

²⁸<http://www2.mst.dk/Wiki/Husdyrvejledning.Anvendelse%20og%20kontrol%20af%20teknikker%20vedr%c3%b8rende%20fodring.ashx>