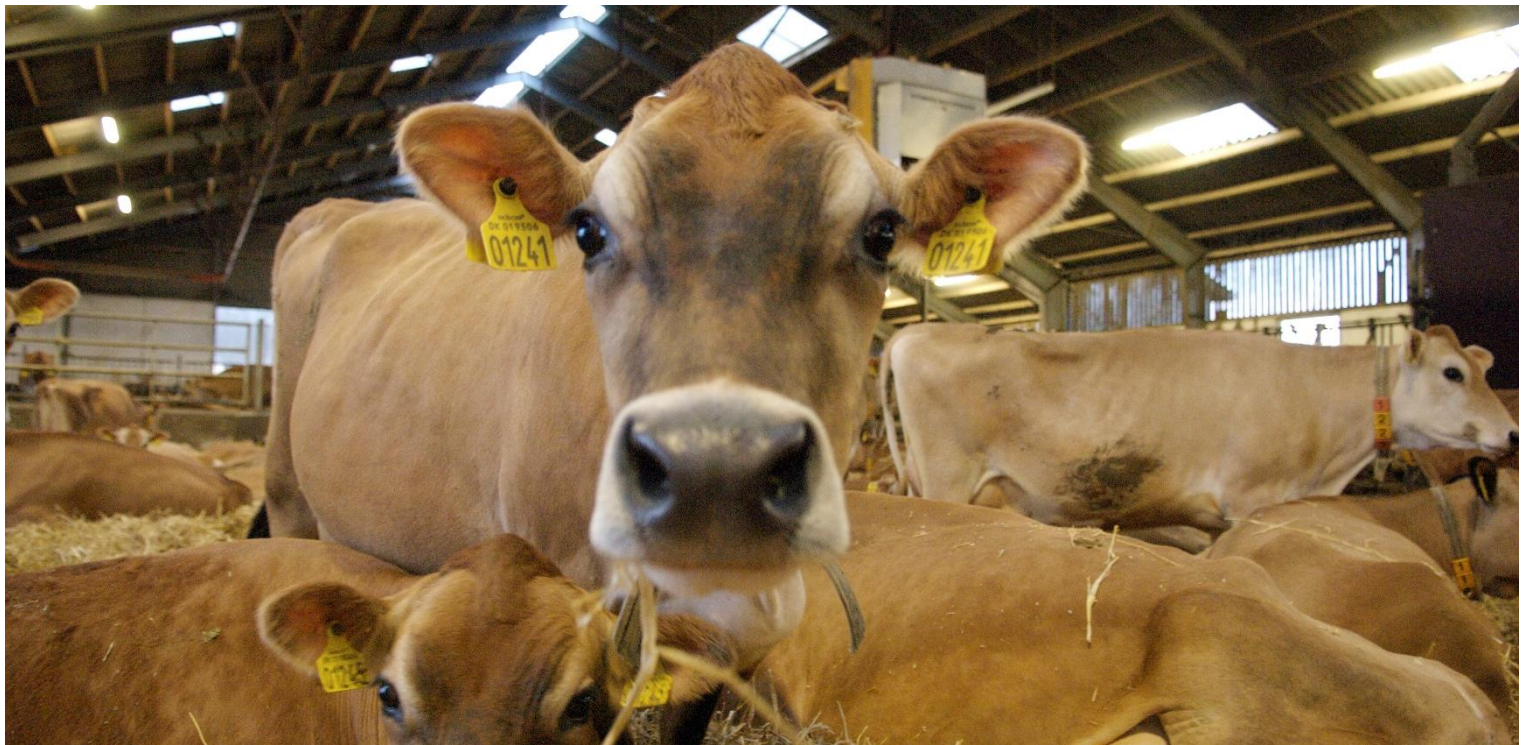




**Tillæg nr. 1 til § 16b miljøtilladelse**

til kvægproduktionen på  
Hjulskovvej 263  
9740 Jerslev



**Tillæggets afgørelsesdato:**  
Den 11. december 2019

## Registreringsblad

Titel: Tillæg nr. 1 til § 16b miljøtilladelse til kvægproduktionen på Hjulskovvej 263, 9740 Jerslev

Dato: Den 11. december 2019

Virksomhedens navn: Hjulskov I/S v. Line og Anders Vanggaard Heden Pedersen

CVR-nr. / P-nr.: 38493337 / 1022297054

CHR-nr.: 35780

Matr.nr., ejerlav: 2a m.fl., Holtegård, Jerslev

Ejendomsnummer: 810-0002373

Adresse: Hjulskovvej 263, 9740 Jerslev

Virksomheds ejer: Hjulskov I/S

Ansøger: LandboNord på vegne af Hjulskov I/S

Konsulent: LandboNord, Erhvervsparken 1, 9700 Brønderslev, Karoline Holst – E-mail: kho@landbonord.dk

Tilsynsmyndighed: Brønderslev Kommune

Miljøsagsbehandler: Mette K. Gintberg, Brønderslev Kommune

Journal nr.: 09.17.21-P19-11-19

Copyright forsidebillede: Colourbox ©

## Indholdsfortegnelse

1.	Tillæg til miljøtilladelse .....	4
1.1	Ikke-teknisk resumé .....	4
1.2	Offentliggørelse og klagevejledning .....	4
1.3	Tidligere meddelte afgørelser .....	5
1.4	Tilsyn med husdyrbruget .....	5
2.	Generelle forhold .....	6
2.1	Generelle forhold .....	6
3.	Afstandskrav og placering i landskabet .....	7
3.1	Afstandskrav .....	7
3.2	Landskab og planforhold .....	8
4.	Husdyrbrugets anlæg .....	9
4.1	Anlæg .....	9
5.	Spildevand, vandindvinding og affald .....	10
5.1	Spildevand .....	10
5.2	Affald .....	10
6.	Gener fra husdyrbruget og indvirkninger i forhold til befolkningen og menneskers sundhed .....	10
6.1	Støj, støv, transport og lys .....	10
6.2	Fluer og skadedyr .....	10
6.3	Lugt .....	10
7.	Husdyrgødning .....	11
7.1	Opbevaring og håndtering af husdyrgødning .....	11
8.	Påvirkninger af natur og miljø .....	12
8.1	Ammoniakfordampning samt produktionseffektivitet/foder .....	12
9.	Bedste tilgængelige teknik – BAT .....	15
9.1	Emissionsniveau samt BAT i stald .....	15
9.2	Opbevaring og behandling af husdyrgødning .....	15
10.	Management og egenkontrol .....	16
10.1	Management og egenkontrol .....	16
10.2	Konklusion .....	16
11.	Retsgrundlag .....	17

---

## Bilag

Bilag 1: Liste over vilkår

## 1. Tillæg til miljøtilladelse

Brønderslev Kommune meddeler tillæg til miljøtilladelse til husdyrproduktionen på Hjulskovvej 263, Jerslev. Tilladelsen gælder et produktionsareal på 2.491 m<sup>2</sup> med husdyrhold og gødningsopbevaring. Med dette tillæg meddeler kommunen tilladelse til en gyllebeholder med et større overfladeareal end den, der er givet tilladelse til i § 16b-miljøtilladelse af 15. oktober 2019.

Tillægget meddeles i henhold til § 16b, stk. 2 i husdyrbrugloven, idet der som nævnt tidligere er givet en miljøtilladelse efter husdyrbruglovens § 16b, stk. 1. Ansøgning om tillæg er modtaget via [www.husdyrgodkendelse.dk](http://www.husdyrgodkendelse.dk) i skema nr. 214921 den 21. oktober 2019.

### 1.1 Ikke-teknisk resumé

LandboNord har på vegne af Hjulskov I/S ansøgt Brønderslev Kommune om et tillæg til miljøtilladelse efter husdyrbruglovens § 16b, som ejerne fik den 15. oktober 2019. Nyetableringer, udvidelser eller ændringer af et husdyrbrug med et produktionsareal på over 100 m<sup>2</sup>, men med en ammoniakemission under 3.500 kg NH<sub>3</sub>-N/år, er omfattet af § 16b i husdyrbrugloven.

Ansøgning om tillæg til miljøtilladelsen er modtaget via det digitale ansøgningssystem [www.husdyrgodkendelse.dk](http://www.husdyrgodkendelse.dk) den 21. oktober 2019. Det er nyeste version af ansøgningsskemaet, som danner grundlag for denne godkendelse.

Tillægget omhandler en gyllebeholder på 5.000 m<sup>3</sup>, som har et overfladeareal på 1.006 m<sup>2</sup>, hvor der i miljøtilladelsen fra oktober 2019 er givet tilladelse til en ny gyllebeholder på 4.000 m<sup>3</sup> med et overfladeareal på 918 m<sup>2</sup>.

Der er ingen biaktiviteter på ejendommen.

### Kommentarer til udvidelsen

Der er ikke foretaget en orientering af naboerne i forbindelse med sagsbehandlingen, da lugtemissionen ifølge beregningerne i ansøgningssystemet ikke bliver ændret og da der ikke sker andre ændringer på ejendommen. Vilkåret om, at der skal etableres skærmende beplantning omkring den nye gyllebeholder, gælder fortsat i dette tillæg. Brønderslev Kommune vurderer derfor, at ændringen er af underordnet betydning for naboerne, jf. husdyrbruglovens § 56, stk. 2.

### 1.2 Offentliggørelse og klagevejledning

Der vil ske offentliggørelse af dette tillæg til miljøtilladelse den 11. december 2019 via Digital MiljøAdministration (DMA-portalen) – dvs. Miljø- og Fødevareministeriets hjemmeside. Klage til Miljø- og Fødevareklagenævnet over en administrativ afgørelse skal indbringes inden 4 uger fra den dag, afgørelsen er meddelt, medmindre andet er særligt fastsat i lovgivningen. Er afgørelsen offentligt bekendtgjort, regnes klagefristen dog altid fra bekendtgørelsen. Hvis klagefristen udløber en lørdag eller helligdag, forlænges fristen til den følgende hverdag. Klagen skal være skriftlig, og skal så vidt muligt angive, på hvilke punkter den påklagede afgørelse anses for urigtig eller mangelfuld.

Afgørelsen, der alene vedrører forhold i henhold til husdyrbrugloven (§§ 76 og 77), kan påklages **senest den 8. januar 2020**.

Klageberettigede er ansøger, enhver med individuel, væsentlig interesse i sagens udfald samt foreninger og organisationer, der har beskyttelse af natur og miljø som hovedformål eller foreninger, hvor klagen har til formål at varetage natur- og miljøbeskyttelse.

Klagen indgives til den myndighed, der har truffet afgørelsen (1. instans), ved anvendelse af digital selvbetjening (*Klageportalen*, der findes på [www.borger.dk](http://www.borger.dk) og [www.virk.dk](http://www.virk.dk)), hvorefter denne myndighed snarest og som udgangspunkt ikke senere end 3 uger efter modtagelsen af klagen videresender denne til Miljø- og Fødevareklagenævnet, hvis afgørelsen fastholdes.

Miljø- og Fødevareklagenævnet skal som udgangspunkt afvise en klage, der indgives uden om Klageportalen, hvis der ikke er særlige grunde til det. Eventuel fritagelse for brug af Klageportalen forudsætter, at klager indsender en begrundet anmodning herom til den myndighed, der har truffet den påklagede afgørelse (1. instans). Denne myndighed videresender herefter anmodningen til Miljø- og Fødevareklagenævnet, som træffer afgørelse om, hvorvidt anmodningen kan imødekommes.

For behandling af klager, der indbringes for nævnet, herunder anmodninger om genoptagelse, betaler klager et gebyr. Gebyrets størrelse differentieres, alt efter om klager er en borger eller en virksomhed/organisation. Privatpersoner skal betale et gebyr på 900 kr. Virksomheder og organisationer skal betale et gebyr på 1.800 kr.

Såfremt afgørelsen påklages, vil dette blive meddelt ansøger.

### **Ikke opsættende virkning**

Tillægget kan godt udnyttes selvom den påklages, medmindre Miljø- og Fødevareklagenævnet bestemmer andet og under forudsætning af, at andre nødvendige tilladelser er indhentet. Miljø- og Fødevareklagenævnet kan ved behandling af sagen ændre eller ophæve en tilladelse. Udnyttes en tilladelse, der er påklaget, sker det derfor for egen regning og risiko.

### **Civil retssag**

Denne afgørelse kan indbringes for domstolene, jf. husdyrgodkendelseslovens § 90. En eventuel sag skal være anlagt inden 6 måneder efter annonceringen.

### **Revurdering af miljøgodkendelsen**

Et miljøgodkendt husdyrbrug, der ikke er omfattet af IE-direktivet, skal kun revurderes, hvis husdyrbruget ikke lever op til krav om totaldeposition for ammoniak efter husdyrgodkendelsesbekendtgørelsens §§ 26 og 27.

## **1.3 Tidligere meddelte afgørelser**

Der er som nævnt tidligere meddelt en § 16b-miljøtilladelse til husdyrbruget den 15. oktober 2019. Se i øvrigt denne.

## **1.4 Tilsyn med husdyrbruget**

Brønderslev Kommune fører tilsyn med, at tilladelsens og tillæggets vilkår overholdes i henhold til bestemmelserne i husdyrbrugloven. Kommunen har - uden retskendelse - adgang til private ejendomme for at udføre tilsyn. Tilsynets formål er at kontrollere, om husdyrbruget overholder de fastsatte vilkår, samt at følge op på evt. naboklager over gener fra virksomhedens drift. Herudover skal tilsynet også have en forebyggende karakter, hvor der i tæt samarbejde med landbruget tages stilling til løbende forbedringer af landbrugets miljøforhold.

Hvis tilsynsmyndigheden vurderer, at gener fra støv, lugt, støj samt fluer m.v. er væsentlig større end der kan forventes i forhold til den meddelte miljøtilladelse og tillægget her, kan tilsynsmyndigheden meddele påbud om, at disse gener skal reduceres.

## 2. Generelle forhold

### 2.1 Generelle forhold

Ændringer og supplerende vilkår er skrevet med fed skrift i vilkårsboksene.

1. Vilkår 2 i § 16b miljøtilladelsen "Tilladelsen er gældende fra den 15. oktober 2019. Tilladelsen bortfalder, hvis den ikke er udnyttet senest 6 år fra tilladelsesdatoen" uddybes med **Tillæg 1 til § 16b miljøtilladelsen er gældende fra den 11. december 2019. Tillægget bortfalder, hvis det ikke er udnyttet senest 6 år fra tilladelsesdatoen.**

### Vurdering af vilkår - Generelle forhold

Vilkårene er generelle vilkår fastsat i overensstemmelse med husdyrbrugloven

Tillægget til § 16b tilladelsen gælder kun for det ansøgte. Der må således **ikke** ske udvidelse eller ændring i dyreholdet, herunder stalde, gødningsopbevaringsanlæg og lignende, før ændringen er anmeldt og godkendt af Brønderslev Kommune. Der må dog gerne ændres på inventar og staldindretning indenfor det anmeldte produktionsareal, så længe der ikke ændres kummeareal og gulvtype.

Husdyrbruget skal til enhver tid leve op til gældende regler i love og bekendtgørelser for erhvervs-mæssigt dyrehold – også selvom disse regler eventuelt måtte være skærpede i forhold til dette tillæg til miljøtilladelsen.

Der er fastsat vilkår om, at tillægget bortfalder, hvis det ikke er udnyttet senest 6 år fra tilladelsesdatoen. Det betyder, at den tilladte produktion skal være opnået senest 6 år efter tilladelsesdatoen. Hvis et tillæg til en tilladelse, der er udnyttet inden for udnyttelsesfristen på 6 år, efterfølgende ikke har været helt eller delvist udnyttet i 3 på hinanden følgende år, bortfalder den del af tilladelsen, der ikke har været udnyttet de seneste 3 år. Tillægget til tilladelsen betragtes som udnyttet, når der har været en produktion svarende til mindst 25 % af det tilladte eller godkendte. Med driftsmæssig udnyttelse forstås, at der på det pågældende produktionsareal mindst produceres 50 pct. af det mulige inden for rammerne af dyrevelfærdskrav eller andre relevante krav.

Det er ikke hensigten, at fravigelser, der skyldes naturlige produktionsudsving, betragtes som kontinuitetsbrud.

Brønderslev Kommune vurderer, at der med de stillede vilkår er fastsat rammer for udnyttelse af tillægget til miljøtilladelsen.

### 3. Afstandskrav og placering i landskabet

#### 3.1 Afstandskrav

Tillægget omhandler udelukkende en større gyllebeholder end den, der er meddelt miljøtilladelse til i oktober 2019. Den ansøgte gyllebeholder får et rumfang på 5.000 m<sup>3</sup> og et overfladeareal på 1.006 m<sup>2</sup> mod de tilladte 4.000 m<sup>3</sup> med et overfladeareal på 918 m<sup>2</sup>. Beliggenheden af den ansøgte gyllebeholder bliver den samme som tilladt i oktober 2019.

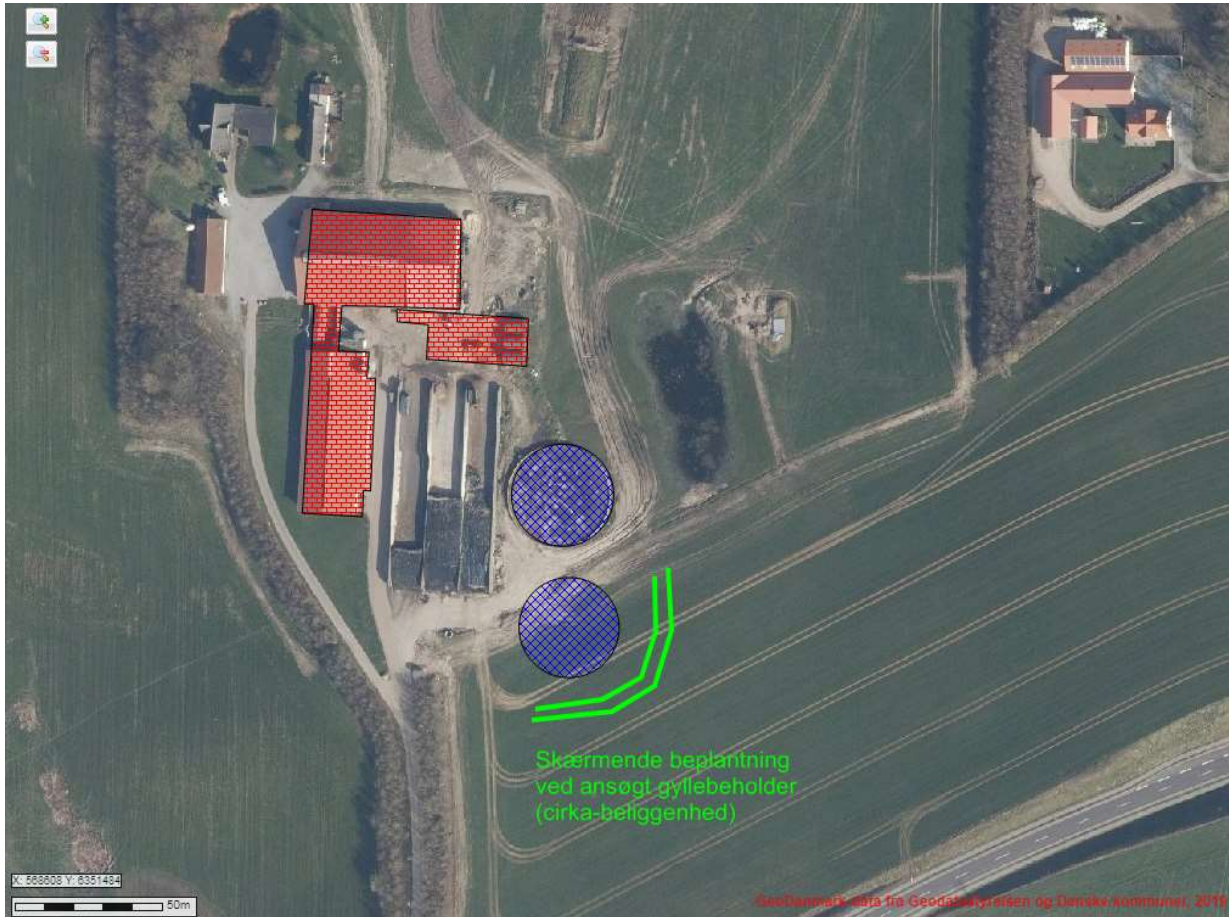


Figur 1. Oversigtskort med angivelse af den ansøgte gyllebeholders placering.

Afstandskrav og faktiske afstande jf. husdyrbruglovens §§ 6 og 8 vurderes at være uændrede i forhold til miljøtilladelsen fra oktober 2019. Den ansøgte gyllebeholder kommer ikke til at ligge tættere på kategori 1- og 2-natur end 10 m. Afstandskravene til disse naturtyper vurderes derfor at være overholdt.

### 3.2 Landskab og planforhold

Der er ingen ændringer til vilkår. Der er fortsat krav om skærmende beplantning, jf. kort herunder.



Figur 2. Markering af skærmende beplantning ved ansøgt gyllebeholder, jf. miljøtilladelsens vilkår 3.



## 4. Husdyrbrugets anlæg

### 4.1 Anlæg

2. Vilkår 4 i § 16b-miljøtilladelsen ændres med en tilføjelse til også at omhandle gødningslagre, dvs. fra:

*"Husdyrbruget tillades drevet med et maksimalt produktionsareal med dyretyper, staldsystemer og teknologi som anført i nedenstående tabel 3."*

**Til: Husdyrbruget tillades drevet med et maksimalt produktionsareal med dyretyper, staldsystemer og teknologi som anført i tabel 3 og med de gødningslagre til gylle, der fremgår af tabel 4 herunder:**

*Tabel 4. Gødningslagre i ansøgt drift.*

Opbevaringslagre					
Navn	Lagertype	Yderligere oplysninger	Bedste tilgængelige opbevaringsteknik	Dimension	Areal (m <sup>2</sup> )
Ansøgt drift					
Eksisterende gylletank	Flydende				956
Ny gylletank 5000m <sup>3</sup>	Flydende				1006

### Vurdering af vilkår – Stalde og produktionsarealer

Produktionsarealets størrelse danner grundlag for alle øvrige beregninger til vurdering af husdyrbrugets påvirkninger af det omgivende miljø. Derfor er der stillet vilkår hertil i § 16b miljøtilladelsen af 15. oktober 2019.

Der er ingen ændringer til vilkår til anlæg i øvrigt.

## 5. Spildevand, vandindvinding og affald

### 5.1 Spildevand

#### Vurdering af vilkår – spildevand

Ingen ændringer til forhold omkring spildevand.

### 5.2 Affald

#### Vurdering af vilkår – affald

Ingen ændringer til vilkår.

## 6. Gener fra husdyrbruget og indvirkninger i forhold til befolkningen og menneskers sundhed

### 6.1 Støj, støv, transport og lys

#### Vurdering af vilkår – Støj, transport, støv og lys

Ingen ændringer til vilkår, da forholdene omkring disse er uændrede og fremgår af miljøtilladelsen fra oktober 2019.

#### Befolkning og menneskers sundhed

Vilkårene vedrørende lugt, støj, skadedyr mm. i §16b miljøtilladelsen er stadig gældende. Det vurderes på den baggrund af vurderingen fra §16b miljøtilladelsen stadig er dækkende.

### 6.2 Fluer og skadedyr

#### Vurdering af vilkår – fluer og skadedyr

Ingen ændringer til vilkår.

Brønderslev Kommune vurderer, at ejendommens skadedyrsbekæmpelse er tilfredsstillende, når vilkår herom i § 16b-miljøtilladelsen er opfyldt.

### 6.3 Lugt

#### Vurdering af vilkår – lugt

Ingen ændringer til vilkår.

Den større overflade på gyllebeholderen indebærer ikke, at der sker ændringer i lugtberegningerne, som er foretaget i § 16b-miljøtilladelsen. De er derfor stadig som følgende:

Tabel 5. Resultat af lugtberegning

Områdetype	Ukorrigeret geneafstand (meter)	Vægtet gns-afstand(meter)
Enkeltbolig (Ø. Hjulskovvej 8)	88 m	444 m
Samlet bebyggelse (Arkonavej 7)	192 m	1.612 m
Byzone (Jerslev)	278 m	2.264 m

Det fremgår af lugtberegningen, at geneafstandene efter udvidelsen er kortere end den vægtede gennemsnitsafstand i forhold til byzone, samlet bebyggelse og enkeltboliger uden landbrugspligt. Ændringen overholder dermed lugtgenekriterierne fastsat i husdyrgodkendelsesbekendtgørelsen.

## **7. Husdyrgødning**

### **7.1 Opbevaring og håndtering af husdyrgødning**

#### **Vurdering af vilkår – Opbevaring og håndtering af husdyrgødning**

Ingen ændringer til vilkår.

Den ansøgte gyllebeholder får som ovenfor anført et overfladeareal på 1.006 m<sup>2</sup> og et rumfang på 5.000 m<sup>3</sup> i stedet for et areal på 918 m<sup>2</sup> og et rumfang på 4.000 m<sup>3</sup>, som meddelt i § 16b-miljøtilladelse af 15. oktober 2019.

Alle afstandskrav til naboer, natur m.v. er overholdt, da den ansøgte beholder får samme placering som den, der blev tilladt i § 16b-miljøtilladelsen.

## 8. Påvirkninger af natur og miljø

### 8.1 Ammoniakfordampning samt produktionseffektivitet/foder

Ammoniakemissionen (ammoniakfordampningen) fra husdyrgødningen fra stald og lager medvirker til kvælstofbelastning af den nærliggende natur. Nedenstående tabel viser den totale ammoniakemission fra stald og lager.

Tabel 6. Beregnet samlet ammoniakemission fra husdyrbruget. Ændret tal er fremhævet med **fed skrift**.

Driftstype	Ammoniakemission fra staldafsnit (kg NH <sub>3</sub> -N/år)	Ammoniakemission fra lagre (kg NH <sub>3</sub> -N/år)	Ammoniakemission fra husdyrbruget (kg NH <sub>3</sub> -N/år)
Ansøgt drift	2.712	<b>785</b>	<b>3.497</b>
Nudrift	2.226	382	2.608
8 års-drift	2.130	382	2.512

Ammoniakemissionen i ansøgt drift holder sig stadig lige under 3.500 kg NH<sub>3</sub>-N/år ændringen i gyllebeholderens størrelse udløser ikke en afgørelse efter husdyrbruglovens § 16a, dvs. miljøgodkendelse.

### Beskyttet natur

Den her ansøgte gyllebeholder på 5.000 m<sup>3</sup> giver med sit større overfladeareal anledning til en større ammoniakfordampning i forhold til den tilladte gyllebeholder på 4.000 m<sup>3</sup>.

Der er derfor beregnet til natur igen, jf. tabellen herunder, som erstatter tabel 8 i § 16b-miljøtilladelsen:

Tabel 7. Ammoniakberegninger.

#### Oversigt af naturpunkter

Navn:	Kategori:	Opretter:	Kumulation:	Ruhed natur:	Merdeposition (kg N/ha/år):		Totaldeposition (kg N/ha/år):
					8-års drift	Nudrift:	
→ 5. Pot. amm.følsom skov	Kategori 3	Ansøger	0	S	0,1	0,1	0,4
→ 2. Kat. 2-natur	Kategori 2	Ansøger	2	Mk	0,2	0,2	0,6
→ 1. Natura 2000	Kategori 1	Ansøger	2	S	0,0	0,0	0,0
Nymølle Bæk	Kategori 1	Ansøger	0	S	0,0	0,0	0,0
5 Overdrev Ø	Kategori 2	Ansøger	0	Bn	0,1	0,1	0,4
→ 4 Mose NNØ	Kategori 3	Ansøger	0	Bn	0,1	0,1	0,5
→ 3 §3 Sø N	Kategori 3	Ansøger	0	V	0,9	0,8	3,9
2 §3 Sø V	Kategori 3	Ansøger	0	V	0,4	0,3	1,4
1 Overdrev S	Kategori 3	Ansøger	0	Bn	0,1	0,1	0,2

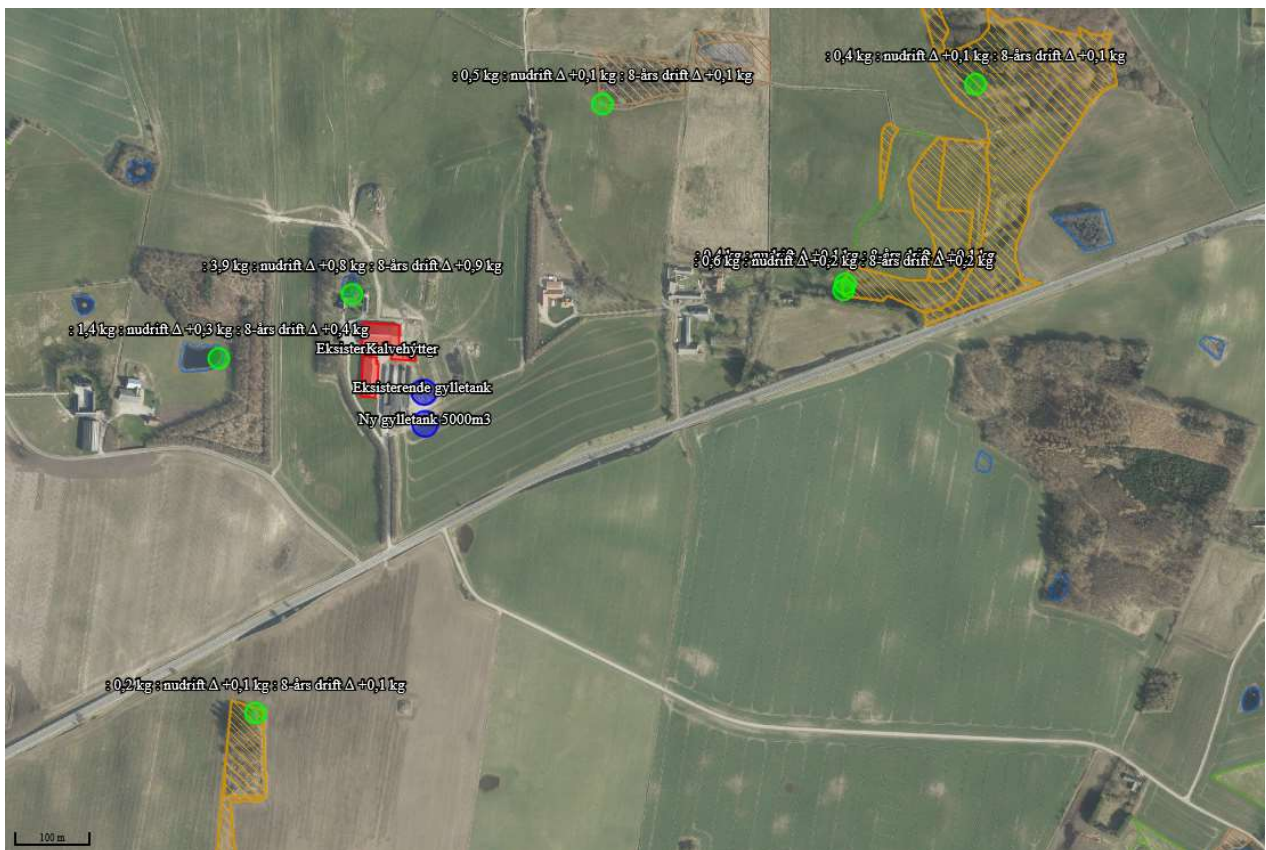
Punkterne, der indgik i miljøtilladelsen i oktober 2019, var følgende punkter (markeret med pile i ovenstående tabel), som stort set er sammenfaldende med ansøgers punkter: 1. Natura 2000, 2. Kat. 2-natur, 3. § 3 Sø N, 4. Mose NNØ og 5. Potentiel ammoniakfølsom skov.

Bortset fra mer-deposition i nudrift i punkt 2 - kategori 2-natur, der stiger med 0,1 kg N/ha/år, er resultaterne for ammoniakberegningerne i de enkelte naturpunkter de samme, selvom overfladearealet på den ansøgte gyllebeholder er øget fra 918 m<sup>2</sup> til 1.006 m<sup>2</sup>. Se tabel 8 herunder, som viser et uddrag fra tabellen vedrørende ammoniakberegninger i § 16b miljøtilladelsen:

Tabel 8. Uddrag fra ammoniakberegninger fra § 16b-miljøtilladelsen til Hjulskovvej 263 fra oktober 2019.

Naturområde	Naturpunkt	Afstand og retning fra anlæg til naturpunkt	Højeste merdeposition fra anlæg [kg N/ha/år], nudrift	Højeste merdeposition fra anlæg [kg N/ha/år] 8 års drift	Højeste totaldeposition fra anlæg [kg N/ha/år]
<b>Kategori 2-natur:</b>					
Kategori 2-natur, overdrev	2	Ca. 600 m mod øst	0,1	0,2	0,6

Placeringen af de nærmeste naturpunkter er markeret på ansøgers kort herunder.



Figur 3. Kategori 2-natur og kategori 3-natur omkring Hjulskovvej 263.

Samtlige generelle afskæringskriterier i forhold til ammoniakdeposition til natur vurderes at være overholdt. Ligeledes vurderes det, at øgningen af ammoniakdepositionen fra husdyrbruget ikke vil føre til tilstandsændringer på omkringliggende beskyttede naturarealer eller Natura 2000 habitatområder.

Brønderslev Kommune vurderer, at det er de korrekte naturpunkter, ansøger har udpeget i husdyrgodkendelse.dk, og at beregningerne er retvisende f.eks. i forhold til ruheden af naturområderne (se evt. tabel 7).

Ved kategori 1-natur skal der foretages en vurdering i forhold til kumulationsmodellen<sup>1</sup>. Det fremgår af tabel 7, at totaldepositionen til kategori 1-naturen er 0,0 kg N/ha/år med en kumulation på to eller flere ejendomme (worst-case), hvilket er mindre end det fastsatte beskyttelsesniveau. Brønderslev Kommune vurderer derfor, at den ansøgte gyllebeholder ikke vil være skyld i en forøget påvirkning af kategori 1-naturen, og at der ikke er grundlag for at stille skærpede krav under hensyn til naturområdets karakter.

Ansøger har foretaget beregninger til den nærmeste kategori 2-natur. Totaldepositionen til kategori 2-naturen er 0,6 kg N/ha/år, hvilket er mindre end det fastsatte beskyttelsesniveau på 1,0 kg N/ha/år.

Ansøger har desuden lavet beregninger til nærmeste kategori 3-natur og § 3-natur. Her er merdepositionen (8-års drift) maksimalt 0,9 kg N/ha/år. I henhold til husdyrgodkendelsesbekendtgørelsen kan kommunen tillade en merdeposition større end 1,0 kg N/ha/år for kategori 3-natur, men der kan ikke stilles krav om en merdeposition mindre end 1,0 kg N/ha/år. Da merbelastningen hverken i nudrift eller i 8 års drift overskrides til de nærmeste naturarealer, vurderes merbelastningen heller ikke at overskrides til naturarealer, som ligger længere væk. Vurderingen er lavet ud fra det videnskabelige grundlag og kendskabet til de pågældende naturtyper, der i øjeblikket er tilgængelig.

---



<sup>1</sup> Husdyrgodkendelsesbekendtgørelsens § 25

## 9. Bedste tilgængelige teknik – BAT

### 9.1 Emissionsniveau samt BAT i stald

Da ammoniakemissionen er under 3.500 kg N/år, og der ikke er tale om et IE-brug, redegøres der i denne ansøgning udelukkende for BAT på staldindretning og ammoniakemission.

Tabel 9. Samlet BAT- krav fra scenarieberegning 214248

Samlet BAT beregning  	Stalde	Lagre	Total
Samlet BAT krav (kg NH <sub>3</sub> -N /år)	2658	785	3444
Faktisk emission (kg NH <sub>3</sub> -N /år)	2712	785	3497
Forskel (kg NH <sub>3</sub> -N /år)	-	-	-53
Vejledende BAT Overholdt?	-	-	Nej

Af beregningerne fremgår det, at der mangler 53 kg NH<sub>3</sub>-N/år i, at BAT-kravet er overholdt. Det er 1 kg mindre, end der manglede ved beregningerne til § 16b-miljøtilladelsen.

Ansøger udfærdigede i ansøgningen til miljøtilladelsen beregninger i forhold til proportionalitet. Her blev prisen pr. reduceret kg N 122 kr. Når prisen pr. reduceret kg N overstiger 100 kr., betragtes miljøtiltaget ikke som BAT.

Brønderslev Kommune vurderer desuden, at overskridelsen på 53 kg N/år kan betragtes som ubetydelig, hvilket er i overensstemmelse med Miljø- og Fødevareklagenævnets praksis (se afgørelse NMK-132-00295 fra den 31. oktober 2012). Kommunen har på baggrund af ansøgers redegørelse vurderet, at det ikke er muligt for ansøger at indføre forureningsbegrænsende teknologier ud fra proportionalitetsprincippet, så det beregnede BAT-niveau kan overholdes.

Brønderslev Kommune accepterer derfor ansøgers vurdering af omkostningerne ved den undersøgte alternative BAT-mulighed med overdækning af den eksisterende gyllebeholder. Der skal være proportionalitet mellem omkostninger og den opnåede effekt på ammoniakfordampningen. Ifølge Miljøstyrelsens BAT-vejledning kan en omkostning på over 100 kr. pr. kg reduceret kvælstof ikke være BAT.

### 9.2 Opbevaring og behandling af husdyrgødning

Overfladearealet på den ansøgte gyllebeholder går fra det tidligere tilladte 918 m<sup>2</sup> til 1.006 m<sup>2</sup>.

Brønderslev Kommune vurderer, at opbevaring og behandling af husdyrgødning på nuværende tidspunkt opfylder kravet om anvendelse af bedste tilgængelige teknik.

## **10. Management og egenkontrol**

### **10.1 Management og egenkontrol**

#### **Vurdering af vilkår – Management og egenkontrol**

Ingen ændringer til vilkårene.

Brønderslev Kommune vurderer, at det ikke har betydning for management på ejendommen, at den ansøgte gyllebeholder får et større overfladeareal.

### **10.2 Konklusion**

Brønderslev Kommune har i tillæg 1 til § 16b miljøtilladelsen til Hjulskovvej 263 vurderet, at ændringen af gyllebeholderen ikke vil indebære væsentlig påvirkning af de:

- 1) landskabelige værdier,
- 2) naturen med dens bestande af vilde planter og dyr og deres levesteder, herunder områder, der er beskyttet mod tilstandsændringer eller fredede, udpeget som internationale naturbeskyttelsesområder eller udpeget som særligt sårbare over for næringsstofpåvirkning,
- 3) jord, grundvand og overfladevand, og
- 4) lugt-, støj, rystelses-, støv, flue-, transport- og lysgener, uhygiejniske forhold, affaldsproduktion m.v.

Der kan dermed træffes afgørelse om tillæg til tilladelse i henhold til § 16b, stk. 2 i husdyrbrugloven.



## 11. Retsgrundlag

Affaldsbekendtgørelsen, se bekendtgørelse nr. 224 af 8. marts 2019 om affald

Bekendtgørelse nr. 1322 af 14. december 2012 om kontrol af beholdere til opbevaring af flydende husdyrgødning og ensilagesaft.

Europaparlamentets og rådets direktiv 2010/75/EU af 24. november 2010 om industrielle emissioner (integreret forebyggelse og bekæmpelse af forurening).

Brugerbetalingsbekendtgørelsen, se bekendtgørelse nr. 1475 af 12. december 2017 om brugerbetaling for godkendelse m.v. og tilsyn efter lov om miljøbeskyttelse og lov om husdyrbrug og anvendelse af gødning m.v.

Forvaltningsloven, se lovbekendtgørelse nr. 433 af 22. april 2014 af forvaltningsloven.

Bekendtgørelse af lov om husdyrbrug og anvendelse af gødning m.v., se lovbekendtgørelse nr. 520 af 1. maj 2019.

Husdyrgodkendelsesbekendtgørelsen, se bekendtgørelse nr. 718 af 8. juli 2019 om godkendelse og tilladelse m.v. af husdyrbrug

Husdyrgødningsbekendtgørelsen, se bekendtgørelse nr. 760 af 30. juli 2019 om miljøregulering af dyrehold og om opbevaring og anvendelse af gødning.

Miljøtilsynsbekendtgørelsen, se bekendtgørelse nr. 117 af 28. januar 2019 om miljøtilsyn.

Miljøbeskyttelsesloven, se lovbekendtgørelse nr. 1218 af 25. november 2019 om lov om miljøbeskyttelse

Museumsloven, se bekendtgørelse nr. 358 af 8. april 2014 af museumsloven.

Naturbeskyttelsesloven, se bekendtgørelse nr. 240 af 13. marts 2019 af lov om naturbeskyttelse.

Offentlighedsloven, se lov nr. 606 af 12. juni 2013 om offentlighed i forvaltningen.

Olietanksbekendtgørelsen, se bekendtgørelse nr. 1611 af 10. december 2015 om indretning, etablering og drift af olietanke, rørsystemer og pipelines.

Retssikkerhedsloven, se lov nr. 442 af 9. juni 2004 om retssikkerhed ved forvaltningens anvendelse af tvangsindgreb og oplysningspligter

Slambekendtgørelsen, se bekendtgørelse nr. 1001 af 27. juni 2018 om anvendelse af affald til jordbrugsformål.

Vandløbsloven, se bekendtgørelse nr. 127 af 26. januar 2017 af lov om vandløb.

## Bilag 1 – Liste over vilkår i tillæg nr. 1 til § 16b-miljøtillæg til Hjulskovvej 263

1. Vilkår 2 i § 16b miljøtilladelsen ”Tilladelsen er gældende fra den 15. oktober 2019. Tilladelsen bortfalder, hvis den ikke er udnyttet senest 6 år fra tilladelsesdatoen” uddybes med **Tillæg 1 til § 16b miljøtilladelsen er gældende fra den 11. december 2019. Tillægget bortfalder, hvis det ikke er udnyttet senest 6 år fra tilladelsesdatoen.**
2. Vilkår 4 i § 16b-miljøtilladelsen ændres (med en tilføjelse) til også at omhandle gødningslagre, dvs. fra:  
”Husdyrbruget tillades drevet med et maksimalt produktionsareal med dyretyper, staldsystemer og teknologi som anført i nedenstående tabel 3.”

**Til: Husdyrbruget tillades drevet med et maksimalt produktionsareal med dyretyper, staldsystemer og teknologi som anført i tabel 3 og med de gødningslagre til gylle, der fremgår af tabel 4 herunder:**

Tabel 4. Gødningslagre i ansøgt drift.

Opbevaringslagre					
Navn	Lagertype	Yderligere oplysninger	Bedste tilgængelige opbevaringsteknik	Dimension	Areal (m <sup>2</sup> )
Ansøgt drift					
Eksisterende gylletank	Flydende				956
Ny gylletank 5000m <sup>3</sup>	Flydende				1006



## **Brønderslev Kommune**

Ny Rådhusplads 1  
9700 Brønderslev

Tlf.: 99 45 45 45

raadhus@99454545.dk  
[www.bronderslev.dk](http://www.bronderslev.dk)