



## TILLÆG TIL MILJØGODKENDELSE



**Husdyrbruget Englyst  
Kærsholmvej 42, 9280 Storvorde**



Dato for tillægget:	13.02.2018
Husdyrbruget:	Englyst
CHR-nr.	31373
CVR-nr:	15517301
Matr. nr., ejerlav	24B, Mou BY, Mou. m.fl.
Husdyrbrugets adresse:	Kærsholmvej 42, 9280 Storvorde
Ejer af husdyrbruget:	I/S Kjærgaard
Ansøger:	I/S Kjærgaard
Tilsynsmyndighed:	Aalborg Kommune Miljø- og Energiforvaltningen LandMiljø Stigsborg Brygge 5 9400 Nørresundby
Sagsbehandler på tillægget	Helle Paludan Pedersen/Irene O. Larsen Aalborg Kommune Miljø- og Energiforvaltningen LandMiljø Stigsborg Brygge 5 9400 Nørresundby
Sagsnummer:	2017-035952

### Læsevejledning

Dette tillæg til miljøgodkendelse indeholder dels en beskrivelse af den ansøgte produktion, vurdering af det ansøgte, samt en række vilkår for tillægget. Indledningsvist meddeles Tillæg til miljøgodkendelsen med angivelse af klagevejledning. Herefter følger vilkår med beskrivelse og vurdering opdelt efter emne. Vilkår for egenkontrol er samlet i et afsnit sidst i tillægget. Tilslut følger en række bilag, jf. bilagslisten, herunder en samlet oversigt over vilkår.

Ved anvendelsen af begrebet husdyrbrug forstås en bedrift, hvorpå der er et dyrehold af mere end 3 dyreenheder, dyreholdet med tilhørende stalde og lignende, gødnings- og ensilageopbevaringsanlæg, øvrige faste konstruktioner samt tilhørende arealer. Ved arealer forstås ejede og forpagtede markarealer samt natur- og skovområder til bedriften.

## INDHOLDSFORTEGNELSE

<b>1</b>	<b>Meddelelse om tillæg til miljøgodkendelse.....</b>	<b>6</b>
1.1	<i>Godkendelse .....</i>	<i>6</i>
1.2	<i>Offentlighed .....</i>	<i>7</i>
1.3	<i>Gyldighed og retsbeskyttelse .....</i>	<i>7</i>
1.4	<i>Offentliggørelse .....</i>	<i>8</i>
1.5	<i>Klagevejledning .....</i>	<i>8</i>
<b>2</b>	<b>Resumé og samlet vurdering .....</b>	<b>10</b>
<b>3</b>	<b>Generelle forhold .....</b>	<b>13</b>
3.1	<i>Vilkår til generelle forhold.....</i>	<i>13</i>
3.2	<i>Beskrivelse af husdyrbruget.....</i>	<i>13</i>
3.3	<i>Meddelelsespligt – Anlæg og ejerforhold .....</i>	<i>13</i>
<b>4</b>	<b>Husdyrbrugets beliggenhed og planmæssige forhold.....</b>	<b>14</b>
4.1	<i>Vilkår til placering i landskabet mv. ....</i>	<i>14</i>
4.2	<i>Beskrivelse af placering i landskabet mv. ....</i>	<i>14</i>
4.3	<i>Planmæssige forhold og afstandskrav til anlægget.....</i>	<i>14</i>
4.4	<i>Fredninger, fortidsminder, bygge- og beskyttelseslinjer mm .....</i>	<i>15</i>
4.5	<i>Vurdering af husdyrbrugets beliggenhed og planmæssige forhold.....</i>	<i>15</i>
<b>5</b>	<b>Husdyrhold, staldanlæg og drift .....</b>	<b>16</b>
5.1	<i>Husdyrhold .....</i>	<i>16</i>
5.1.1	<i>Vilkår til kvægproduktionen .....</i>	<i>16</i>
5.1.2	<i>Beskrivelse af kvægproduktion.....</i>	<i>16</i>
5.1.3	<i>Vurdering af kvægproduktion .....</i>	<i>17</i>
5.2	<i>Vand- og energiforbrug.....</i>	<i>17</i>
5.2.1	<i>Vilkår til energi .....</i>	<i>17</i>
5.2.2	<i>Beskrivelse af vand- og energiforbrug .....</i>	<i>17</i>
	<b>Forbrug af råvarer, energi og vand .....</b>	<b>17</b>
5.2.3	<i>Energibesparende foranstaltninger .....</i>	<i>18</i>
5.2.4	<i>Vurdering af energiforbrug .....</i>	<i>18</i>
5.3	<i>Restvand, herunder regnvand.....</i>	<i>18</i>
5.3.1	<i>Vilkår for afløbsforhold for restvand, herunder regnvand.....</i>	<i>18</i>
5.3.2	<i>Beskrivelse af afløbsforhold for restvand, herunder regnvand .....</i>	<i>18</i>
5.3.3	<i>Vurdering af afløbsforhold for restvand, herunder regnvand.....</i>	<i>19</i>

5.4	<i>Affaldshåndtering</i> .....	19
5.4.1	Beskrivelse af affaldshåndtering.....	19
	<b>Affaldshåndtering</b> .....	<b>19</b>
5.4.2	Vurdering af affaldshåndtering .....	20
5.5	<i>Uheld og risici</i> .....	20
<b>6</b>	<b>Gødningproduktion og –håndtering</b> .....	<b>21</b>
6.1	<i>Gødningstyper og mængde</i> .....	21
6.2	<i>Flydende husdyrgødning</i> .....	21
6.2.1	Vilkår for gyllebeholdere og håndtering af gylle .....	21
6.2.2	Beskrivelse af gyllebeholdere og håndtering af gylle .....	21
6.2.3	Vurdering af gyllebeholdere og håndtering af gylle.....	22
6.3	<i>Fast husdyrgødning</i> .....	22
6.3.1	Beskrivelse af fast gødning/dybstrøelse .....	22
6.3.2	Vurdering af fast gødning/dybstrøelse.....	22
<b>7</b>	<b>Forurening og andre gener fra husdyrbruget</b> .....	<b>23</b>
7.1	<i>Ammoniakpåvirkning og gener fra husdyrbruget</i> .....	23
7.1.1	Ammoniak og natur .....	23
7.1.2	Beskrivelse af ammoniakfordampning fra anlægget.....	23
7.1.3	Natur beskyttet efter naturbeskyttelseslovens § 3 der ligger i Natura 2000-område 24	
7.1.4	Natur beskyttet efter naturbeskyttelseslovens § 3 .....	24
7.1.5	Vurdering af påvirkningen fra anlægget.....	25
7.1.6	Beskrivelse af bilag IV arter og andre beskyttede arter i forhold til anlæg.....	25
7.2	<i>Teknik til reduktion af ammoniakfordampning og fosforindhold i gødningen</i> .....	26
7.2.1	Vilkår til skrabere.....	26
	Bygningsnumre i vilkår 9, 10 og 12 refererer til Situationsplanen i bilag 1. ....	26
7.2.2	Beskrivelse af skrabere .....	26
7.2.3	Vurdering af spalteskrabere .....	27
7.3	<i>Lugt</i> .....	27
7.3.1	Beskrivelse af lugt fra dyrehold .....	27
7.3.2	Vurdering af lugt fra dyrehold .....	27
7.4	<i>Transport</i> .....	28
7.4.1	Beskrivelse af transport.....	28
7.4.2	Vurdering af transport .....	28
7.5	<i>Støj</i> .....	29
7.5.1	Beskrivelse af støj.....	29
7.5.2	Vurdering af støj.....	29
<b>8</b>	<b>Bedste tilgængelige teknik (BAT)</b> .....	<b>30</b>
8.1	<i>Emissionsgrænseværdi for ammoniak og fosfor</i> .....	30

8.1.1	Beregning af den maksimale ammoniakfordampning .....	30
8.1.2	Vurdering af BAT for ammoniak .....	31
8.1.3	Beskrivelse af emission af fosfor .....	32
<b>8.2</b>	<b>Management (ledelses- og kontrolrutiner).....</b>	<b>32</b>
8.2.1	Ammoniakfordampning fra udbringning af husdyrgødning.....	33
8.2.2	Fast gødning/dybstrøelse .....	33
8.2.3	Nitratudvaskning ved udbringning af husdyrgødning .....	33
8.2.4	Gener fra husdyrbruget .....	34
8.2.5	Forbrug af energi og vand .....	34
8.2.6	Energibesparende foranstaltninger .....	34
8.2.7	Vandbesparende foranstaltninger .....	34
8.2.8	Opbevaring af affald, kemikalier, olie, handelsgødning og hjælpestoffer .....	34
8.2.9	Samlet vurdering i forhold til BAT .....	35
<b>8.3</b>	<b>Bæredygtighed .....</b>	<b>35</b>
<b>9</b>	<b>Kontrol, egenkontrol og dokumentation .....</b>	<b>36</b>
<b>9.1</b>	<b>Vilkår for tilsyn, kontrol og egenkontrol .....</b>	<b>36</b>
<b>10</b>	<b>Lovoversigt og kildehenvisninger .....</b>	<b>37</b>
<b>11</b>	<b>Samlet oversigt over vilkår .....</b>	<b>38</b>
<b>12</b>	<b>Bilagsliste.....</b>	<b>49</b>

## 1 Meddelelse om tillæg til miljøgodkendelse

### 1.1 Godkendelse

Aalborg Kommune meddeler tillæg til miljøgodkendelse til udvidelse af kvægbruget, Englyst på Kærsholmvej 42, 9280 Storvorde, fra 611,5 dyreenheder (DE) til 749,4 DE.

Tillægget er meddelt efter § 12, stk. 3 i husdyrloven (LBK. Nr. 868 af 3. juni 2015)<sup>1</sup>.

Tillæg til miljøgodkendelsen gælder kun for det ansøgte. Der må herefter ikke ske udvidelse eller ændring i husdyrbruget, før ændringen er anmeldt og godkendt af Aalborg Kommune.

Tillægget tager udgangspunkt i gældende love og vejledninger vedrørende husdyrbrug og indeholder vilkår for husdyrbrugets indretning, drift og kontrol. Tillægget med tilhørende vilkår er givet på baggrund af de oplysninger, der fremgår af ansøgningsmaterialet samt det supplerende materiale, der er fremkommet under sagsbehandlingen.

Tillægget indeholder beskrivelse og vurdering af miljøpåvirkningerne. I miljøvurderingen gøres der rede for konsekvenserne af det ansøgte projekt ved vurdering af påvirkningen for omkringboende og miljøet i bred forstand herunder bl.a. grundvand, overfladevand, natur og landskab.

Aalborg Kommune har udarbejdet tillæg til miljøgodkendelsen med hensyntagen til seneste kommuneplan.

Det er Aalborg Kommunes vurdering, at følges tillæggets vilkår for lokalisering, indretning og drift af husdyrbruget, vil udvidelsen ikke medføre en væsentlig virkning på miljøet.

Det er kommunens vurdering, at det ansøgte ikke vil påvirke Natura 2000 områder væsentligt, og ej heller vil have negativ indflydelse på planter eller dyr omfattet af bilag IV<sup>2</sup>, artsfredning eller optaget på nationale eller regionale rødlistor på eller umiddelbart op til husdyrbrugets arealer.

Husdyrloven har bl.a. til formål at værne om natur og miljø, så samfundsudviklingen kan ske på et bæredygtigt grundlag i respekt for menneskers livsvilkår og for bevarelse af dyre- og plantelivet.

Husdyrbruget på Kærsholmvej 42 arbejder allerede med bæredygtighed. Bedriften drives økologisk og på sidste miljøtilsyn snakkede vi endvidere om, at der bl.a. er indført følgende tiltag:

- Der er varmegenvinding, som anvendes til vaskevand og opvarmning af stuehus
- Løbende udskiftning til LED-belysning
- Der er fokus på at undgå vandspild i staldene
- Vand fra malkeum genbruges til vask af kostalde

Vi snakkede også om, at der var ønske om at opstille vindmøller.

<sup>1</sup> Ifølge LBK nr. 256 af 21. marts 2017 §10 stk. 9 skal sager om godkendelse efter §12 i lov om miljøgodkendelse m.v. af husdyrbrug, der ikke er færdigbehandlet 1. august 2017, færdigbehandles efter de hidtil gældende regler.

<sup>2</sup> Habitatdirektivet fra 1992 (Rådets direktiv 92/43/EØF om bevaring af naturtyper samt vilde dyr og planter med senere ændringer).

Aalborg Kommune opfordrer generelt og i forbindelse med bygge- og anlægsarbejder dig og eventuelle andre bygherrer, entreprenører og leverandører til at bruge produkter og materialer, der er produceret på en bæredygtig måde, og bruge maskiner mv., som er energi- og miljørigtige. Du kan evt. få inspiration i Aalborg Kommunes Bæredygtighedsmanual, som du kan finde her <http://www.aalborg.dk/miljoe-energi-og-natur/baeredygtighedsmanual>.

Aalborg Kommune opfordrer dig til at bruge bæredygtige materialer og til at have fokus på en bæredygtig produktion. Udover at minimere vand, el og varmekonsum er det en god ide også at have fokus på de råvarer, der indgår i produktionen eller i egne produkter. Der kan fx bruges genanvendelige materialer, være fokus på levetiden for produktet, eller på adskillelse af produktet, så de enkelte dele nemmere kan genbruges. Herudover opfordres du til at have fokus på at minimere emballagen, minimere forbruget af kemikalier og reducere transporten.

Vilkårene i dette tillæg skal, hvis ikke andet er anført, være opfyldt fra det tidspunkt, hvor tillægget udnyttes.

Det skal bemærkes, at Aalborg Kommune altid kan revidere vilkårene i en godkendelse for at forbedre husdyrbrugets kontrol med egen forurening (egenkontrol) eller opnå et mere hensigtsmæssigt tilsyn.

Husdyrbruget skal til enhver tid leve op til gældende regler i love og bekendtgørelser – også selvom disse regler eventuelt måtte være skærpede i forhold til dette tillæg.

## 1.2 Offentlighed

Udkastet til tillæg til miljøgodkendelsen har været i 3 ugers høring hos ansøger, konsulent, 4 matrikulære naboer samt ejere og beboere (18 personer) i boliger indenfor lugtkonsekvensradius (417 m) fra 17. januar til 8. februar 2018.

I høringsperioden gjorde ansøger indsigelser mod vilkår T3 og T15 i udkastet til tillæg til miljøgodkendelse. Aalborg Kommune har efterfølgende foretaget en revurdering og mindre ændring af vilkårene.

Der er ikke indkommet yderligere bemærkninger til det ansøgte.

## 1.3 Gyldighed og retsbeskyttelse

### Hvornår gælder vilkårene

Igangsætning af bygge- og anlægsarbejde, som er godkendt iht. dette tillæg, betragtes som påbegyndt udnyttelse af denne miljøgodkendelse. Vilkaere i tillægget skal derfor overholdes allerede ved opstart af byggeriet.

Tillægget til miljøgodkendelse betragtes ligeledes som påbegyndt udnyttet ved opstart af udvidelse af dyreholdet, hvorfor vilkårene i tillægget skal overholdes allerede ved opstart af udvidelse af besætningen.

### **Udnyttelse**

Tillægget bortfalder, såfremt den ikke er udnyttet inden 6 år fra denne afgørelses meddelelse. Med udnyttet forstås, at byggeriet er afsluttet.

### **Kontinuitet**

Hvis tillægget har været udnyttet ifølge ovenstående, men herefter ikke har været udnyttet produktionsmæssigt, helt eller delvist, i tre på hinanden følgende år, så bortfalder den del af godkendelsen, der ikke har været udnyttet de seneste tre år. Udnyttelse anses her for at foreligge, når der har været en produktion svarende til mindst 25 pct. af det godkendte.

### **Retsbeskyttelse**

Tillægget giver retsbeskyttelse i 8 år fra offentliggørelse, dvs. at der er 8 års retsbeskyttelse for nye krav fra tilsynsmyndigheden i denne periode.

Tillægget er fortsat gældende efter retsbeskyttelsesperiodens udløb. Men når der er forløbet mere end 8 år efter, der første gang er meddelt godkendelse, kan tilsynsmyndigheden ændre vilkårene heri ved påbud eller nedlægge forbud imod fortsat drift.<sup>3</sup>

Dette tillæg omfatter kun forhold, der reguleres i henhold til miljøbeskyttelsesloven og husdyrloven med tilhørende bekendtgørelser. Øvrige tilladelser efter andre lovgivninger skal indhentes særskilt, fx byggeloven, naturbeskyttelsesloven, brandloven og arbejdsmiljøloven.

## **1.4 Offentliggørelse**

Tillægget vil blive offentliggjort på <https://dma.mst.dk/> (DMA: Digital Miljøadministration) den 15.02.2018.

## **1.5 Klagevejledning**

Tillæg til miljøgodkendelsen kan påklages til Miljø- og Fødevareklagenævnet af ansøgerne og enhver, der har individuel væsentlig interesse i sagens udfald, en række foreninger samt organisationer jf. husdyrlovens §§ 84 - 87.

Klagefristen er 4 uger fra den dag afgørelsen er offentliggjort. Klagefristen udløber den 15.03.2018.

Eventuel klage skal indgives via Klageportalen på [www.nmkn.dk](http://www.nmkn.dk), som du finder et link til på forsiden af [www.nmkn.dk](http://www.nmkn.dk). Klageportalen ligger på [www.borger.dk](http://www.borger.dk) og [www.virk.dk](http://www.virk.dk). Du logger på [www.borger.dk](http://www.borger.dk) eller [www.virk.dk](http://www.virk.dk) ligesom du plejer, med Nem-ID eller NEMID medarbejder. Klagen sendes gennem klageportalen til den myndighed, der har truffet afgørelsen.

En klage er indgivet, når den er tilgængelig for myndigheden i klageportalen. Når du klager, skal du betale et gebyr. Du betaler gebyret med betalingskort i klageportalen. Gebyret er i 2016-niveau på 900 kr. for privatpersoner og 1.800 kr. for virksomheder og organisationer.

---

<sup>3</sup> Jævnfør § 41 i husdyrloven.



Miljø- og Fødevareklagenævnet skal som udgangspunkt afvise en klage, der kommer uden om Klageportalen, hvis der ikke er særlige grunde til det. Hvis du ønsker at blive fritaget for at bruge Klageportalen, skal du sende en begrundet anmodning til den myndighed, der har truffet afgørelse i sagen. Myndigheden videresender herefter anmodningen til Miljø- og Fødevareklagenævnet, som træffer afgørelse om, hvorvidt din anmodning kan imødekommes.

En eventuel klage har ikke opsættende virkning med mindre Miljø- og Fødevareklagenævnet bestemmer andet. Udnyttelsen af tillægget sker dog på ansøgerens eget ansvar (for egen regning og risiko) og indebærer ingen begrænsninger i klagemyndighedens ret til at ændre eller ophæve tillægget.

Ansøger vil efter klagefristens udløb blive underrettet om, hvorvidt der er modtaget klage over denne afgørelse.

Eventuelt søgsmål (domstolsprøvelse) skal være anlagt inden 6 måneder efter, at afgørelsen er offentliggjort, jf. husdyrlovens § 90.

Nørresundby den 13.02.2018

Helle Paludan Pedersen  
Miljøsagsbehandler

## 2 Resumé og samlet vurdering

### Ikke teknisk resumé

I/S Kjærgaard, Kærsholmvej 42, 9280 Storvorde har ansøgt Aalborg Kommune om et tillæg til miljøgodkendelse efter husdyrlovens § 12, stk. 3.

Ansøgningen er indsendt 11. juli 2017 gennem det digitale ansøgningssystem [www.husdyr-godkendelse.dk](http://www.husdyr-godkendelse.dk).

1. august 2017 trådte en ny husdyrregulering i kraft. Der er imidlertid heri en overgangsordning<sup>4</sup>, hvorefter sager om godkendelse efter lovens §12, som ikke var færdigbehandlet efter denne dato, skal færdigbehandles efter de hidtil gældende regler. Kommunen har derfor behandlet sagen efter disse.

Aalborg Kommune har foretaget vurderingen på baggrund af ansøgningsskema nr. 103653 version 2 af 28. september 2017, samt yderligere supplerende materiale.

### Produktionsudvidelse

Der er søgt om en udvidelse af det kvægholdet fra 355 årskøer med opdræt og tyrekalve til 420 årskøer med opdræt og tyrekalve svarende til 749,4 DE. Ejendommen drives økologisk.

### Anlægsændringer

Den tilladte udvidelse af dyreholdet sker inden for husdyrbrugets eksisterende bygningsrammer, dog skal der etableres en ny gylletank.

### Tidligere meddelte afgørelser

Husdyrbruget på Kærsholmvej 42 er omfattet af følgende godkendelser:

- Miljøgodkendelse efter Miljøbeskyttelseslovens kapital 5 af 5. juli 2006 til udvidelse af kvægproduktionen fra 242 DE til 368 DE
- Tillæg til miljøgodkendelse efter husdyrlovens § 12, stk. 3 af 23. december 2008 til udvidelse af kvægproduktionen fra 368 til 500 DE – svarende til 611,5 "nye" dyreenheder<sup>5</sup>.
- Tillæg til miljøgodkendelse efter husdyrlovens § 12, stk. 3 af 24. oktober 2013 til ændring af udbringningsarealer
- Afgørelse om ikke-godkendelsespligt efter husdyrlovens § 17, stk. 3 af 12. januar 2016 til etablering af ny velfærdsstald.

I bilagslisten er der et vilkårs katalog, som omfatter samtlige vilkår, der er gældende for husdyrbruget. I kataloget kan der ligeledes ses de vilkår, som er blevet annulleret som følge af tillæg til miljøgodkendelsen.

<sup>4</sup> Ifølge LBK nr. 256 af 21. marts 2017 §10 stk. 9

<sup>5</sup> Omregningsfaktor for dyreenheder jf. Husdyrgødningsbekendtgørelsen BEK. nr. 1324 af 15/11/2016 bilag 1 afsnit H

Samtlige nye vilkår fra tillægget i 2013 er ophævet, idet der enten var tale om generelle vilkår eller om vilkår omhandlende udbringningsarealer.

### **Kumulativ vurdering**

Miljøvurderingen i dette tillæg til miljøgodkendelse inkluderer også en vurdering af de ændringer/udvidelser, som er foretaget på husdyrbruget over en 8-årig periode, jf. husdyrlovens § 26, stk. 2.

På denne baggrund har ansøger oprettet en ekstra IT-ansøgning med skema nr. 101172 version 4 af 27. september 2017, hvor husdyrbrugets produktion 8 år tilbage er indtastet som nuddrift.

### **Lugt**

Lugtgenskriteriet er overholdt, og det er ikke nødvendigt at stille skærpede krav til lugt.

### **Ammoniak**

Den indsendte ansøgning overholder de gældende regler for ammoniakfordampningen fra stald og lager, og det generelle krav om reduktion af ammoniakfordampningen fra udvidelsen er overholdt.

Udvidelsen medfører et fald i ammoniakfordampningen på 160 kg N/år, så husdyrbrugets samlede emission bliver 4547 kg N/år.

Der er ikke naturbeskyttede områder i nærheden af husdyrbruget, som vurderes at blive påvirket væsentligt af udvidelsen.

### **Management**

Husdyrbruget bliver drevet efter de principper, der er opstillet i begrebet *godt landmandskab*. Begrebet *godt landmandskab* indeholder en målsætning om inddragelse af principperne for integreret produktion. Hensynet til de mere bløde værdier bliver derved en integreret del af planlægningsprocessen. De bløde værdier er i denne sammenhæng defineret som etisk betingede hensyn, herunder hensyn til medarbejdere, naboerne til husdyrbruget, forbrugerne samt til husdyrvelfærd, naturen, landskabet og miljøet. Ved anvendelse af denne helhedsorienterede managementform forventes kravene fra det omgivende samfund at blive efterlevet sideløbende med de økonomiske krav.

### **BAT**

Dette tillæg overholder Miljøstyrelsens BAT-niveau for den maksimale fordampning af ammoniak til miljøet. Der er redegjort for hvilke teknikker og metoder, der er taget i anvendelse for at overholde BAT-niveau, samt hvilke teknikker og arbejdsgange, der i øvrigt anvendes på husdyrbruget for at begrænse miljøpåvirkningen mest muligt.

Ved fremtidige ændringer i produktionsprocesser eller råvarer, hjælpestoffer og produkter, skal der tages højde for mulig forureningsbegrænsning på basis af principper om bedst tilgængelig teknik.

### **Samlet vurdering**

Det er vurderet, at der er truffet de nødvendige foranstaltninger til at forbygge og begrænse forureningen ved anvendelse af den bedste tilgængelige teknik, og at husdyrbruget i øvrigt kan drives på stedet uden at påvirke omgivelserne på en måde, som er uforenelig med hensynet til omgivelserne. Derfor er forudsætningerne til stede for at kunne meddele tillæg.

### 3 Generelle forhold

#### 3.1 Vilkår til generelle forhold

1. Tillæg til miljøgodkendelsen omfatter husdyrbruget Kærsholmvej 42, Storvorde.

Ovenstående vilkår 1 erstatter vilkår 1 i det oprindelige tillæg til miljøgodkendelse af den 23.12 2008, som hermed ophæves. Vilkår 3, 4 og 5 i tillæg til miljøgodkendelse af den 23.12 2008 er ikke længere aktuelle, hvorfor de også ophæves.

#### 3.2 Beskrivelse af husdyrbruget

Tillæg til miljøgodkendelsen omfatter de landbrugsmæssige aktiviteter på husdyrbruget Englyst, Kærsholmvej 22, Storvorde. Til husdyrbruget er knyttet husdyrproduktionen med CHR nr. 31373, og husdyrbruget er registreret under CVR nr. 15517301 og CVRp nr. 1000937702.

Der er søgt om en udvidelse af kvægholdet fra 355 årskøer med opdræt og tyrekalve til 420 årskøer med opdræt og tyrekalve svarende til 749,4 DE

Den tilladte udvidelse af dyreholdet sker inden for husdyrbrugets eksisterende bygningsrammer, dog skal der etableres en ny gylletank.

En oversigt over de enkelte bygningsafsnit fremgår af bilag 1.

#### 3.3 Meddelelsespligt – Anlæg og ejerforhold

Det er Aalborg Kommune, der vurderer, om fremtidige ændringer på husdyrbruget skal udløse krav om tillæg til miljøgodkendelsen.

## 4 Husdyrbrugets beliggenhed og planmæssige forhold

### 4.1 Vilkår til placering i landskabet mv.

2. Den nye gyllebeholder skal placeres som markeret på bilag 1 og skal opføres i overensstemmelse med de forelagte oplysninger og den beskrivelse, der fremgår af dette tillæg til miljøgodkendelse.

### 4.2 Beskrivelse af placering i landskabet mv.

Der er tale om en eksisterende kvægbedrift, der ligger i det åbne land i et område med spredt bebyggelse.

I forbindelse med udvidelsen skal der opføres en ny gyllebeholder umiddelbart nordvest for eksisterende beholder. Placering fremgår af bilag 1.

### 4.3 Planmæssige forhold og afstandskrav til anlægget

Lovpligtig min.afstand <sup>6</sup> fra eksisterende stalde, hvori udvidelsen sker	Minimumsafstand	Aktuel afstand
Eksisterende/fremtidig byzone eller sommerhusområde	50 m*	Ca. 2,4 km (Mou By)
Område i lokalplan udlagt til boligformål, blandet bolig og erhvervsformål eller til offentlige formål med henblik på beboelse, institutioner, rekreative formål og lignende	50 m*	Ca. 2,4 km (Mou By)
Beboelsesbygning på en ejendom uden landbrugspligt, der ligger i en samlet bebyggelse i landzone, og som har en anden ejer end driftsherren	50 m* (som nabobeboelse)	Over 700 m (Øster Vase 6)
Nabobeboelse	50 m	Ca. 60 m (Kærsholmvej 45)

Lovpligtig minimumsafstand <sup>7</sup> fra nyetableret gyllebeholder	Minimumsafstand	Aktuel afstand
Eksisterende/fremtidigt byzone- /sommerhusområde	50 m*	Ca. 2,4 km (Mou By)
Område i lokalplan udlagt til boligformål, blandet bolig og erhvervsformål eller til offentlige formål med henblik på beboelse, institutioner, rekreative formål og lignende	50 m*	Ca. 2,4 km (Mou By)

<sup>6</sup> Jævnfør Husdyrlovens § 6.

<sup>7</sup> Jævnfør Husdyrlovens §§ 6 og 8.

Beboelsesbygning på en ejendom uden landbrugspligt, der ligger i en samlet bebyggelse i landzone, og som har en anden ejer end driftsherren	50 m* (som nabo-beboelse)	Over 700 m (Øster Vase 6)
Ikke-almene vandforsyningsanlæg	25 m	Over 1 km
Almene vandforsyningsanlæg	50 m	Over 1 km
Vandløb (herunder dræn) og søer	15 m	Ca. 200 m
Offentlig vej og privat fællesvej	15 m	190 m
Levnedsmiddelvirksomhed	25 m	Over 1 km
Beboelse på samme ejendom	15 m	Ca. 170 m
Naboskel	30 m	40 m
Nabobeboelse	50 m	Over 200 m (Kærsholmvej 47)

Afstande fra nærmeste nabo, byzone m.v. fremgår af bilag 2.

#### 4.4 Fredninger, fortidsminder, bygge- og beskyttelseslinjer mm

Der er ikke registreret fredninger og fortidsminder på det areal, hvor den nye gyllebeholder skal placeres.

#### 4.5 Vurdering af husdyrbrugets beliggenhed og planmæssige forhold

Aalborg Kommune vurderer, at husdyrbruget efter udvidelsen ikke vil syne væsentlig anderledes i landskabet end det nuværende. Dette sikres bl.a. ved hjælp af vilkår 2.

## 5 Husdyrhold, staldanlæg og drift

### 5.1 Husdyrhold

#### 5.1.1 Vilkår til kvægproduktionen

3. Husdyrholdet skal være sammensat og staldindretningen udført som beskrevet nedenfor:				
Stald	Dyrehold - tung race	Antal	Staldsystem/ gulvtype	DE
Opdræt og goldkøer Bygning nr. 4	Malkekøer/årskøer	6	Dybstrøelse hele arealet	8,44
	Malkekøer/årskøer	30	Sengestald med fast gulv 2% hældning	42,18
	Kvier 6-27 mdr.	245	Sengestald med fast gulv 2% hældning	116,67
	Tyrekalve 40-60 kg	184	Dybstrøelse hele arealet	2,41
	Kviekalve 0-6 mdr.	68	Dybstrøelse hele arealet	18,38
Kostald Bygning nr. 2	Malkekøer/årskøer	260	Sengestald med spalter	365,56
Velfærdsafdeling Bygning nr. 5	Malkekøer/årskøer	124	Sengestald med spalter og linespil	174,35
	Kvier 6-27 mdr.	45	Sengestald med spalter og linespil	21,43
<b>DE i alt</b>				<b>749,40</b>

Bygningsnumre henviser til bilag 1. Omregningsfaktor for dyreenheder jf. Husdyrgødningsbekendtgørelsen BEK. nr 1324 af 15/11/2016 bilag 1 afsnit H

- 290 kvier i aldersgruppen 6-27 mdr. skal være på græs indenfor udbringningsarealet min. 5 mdr. årligt svarende til 138 DE.
- Det tillades, at fordelingen mellem årskøer og opdræt varierer inden for de maksimale 749,4 DE. Inden for dette produktionsniveau tillades afvigelser i afgangsvægten for slagtekalve, så længe det maksimale antal DE ikke overskrides.

Ovenstående vilkår 3, 4 og 5 afløser vilkår 10, 11, 15 og 58 den oprindelige tillæg til miljøgodkendelse af den 23.12 2008, som hermed ophæves.

#### 5.1.2 Beskrivelse af kvægproduktion

Ansøger søger om en udvidelse af den økologiske kvægproduktion på ejendommen fra 355 malkekøer (10412 kg EKM), 198 kvier (6 mdr. til kælvning), 58 småkalve (0-6 mdr) og 184 tyrekalve (0-6 mdr.) - i alt svarende til 611,50 DE - til 420 malkekøer, 290 kvier, 58 småkalve og 184 tyrekalve – i alt svarende til 749,40 DE. Alle dyr er af stor race. Beregningen af dyreenheder er lavet på baggrund af en indtastet ydelse på 10.412 kg mælk (EKM). Udvidelsen finder sted i de eksisterende stalde.



Bygning nr. 2 og 4 er godkendt efter husdyrbrugloven i 2008, mens bygning 5 er anmeldt efter husdyrbrugloven i 2015.

Opdræt er indregnet til at gå 5 mdr. på græs.

Den øvrige besætning er også på græs iflg. de økologiske regler, men det er ikke indregnet i ansøgningen, hvorfor ikke er indsat vilkår om dette.

### 5.1.3 Vurdering af kvægproduktion

Aalborg Kommune vurderer, at de stillede vilkår om sammensætning og størrelse af dyreholdet sikrer, at de vurderinger og beregninger, der ligger til grund for dette tillæg, er overholdt.

## 5.2 Vand- og energiforbrug

### 5.2.1 Vilkår til energi

6. Lyskilderne i eksisterende stalde skal ved renovering/nedslidning udskiftes til energibesparende lyskilder

### 5.2.2 Beskrivelse af vand- og energiforbrug

Forbruget af vand og energi forventes at stige lidt i forbindelse med udvidelsen. Forbruget af de øvrige råvarer er uændret, bortset fra en mindre stigning i foderforbruget grundet det større antal dyr.

Forbrug af råvarer, energi og vand			
Ressource	Nudrift	Ansøgt	Opbevaring (tanktype, bygning, indretning)
Dieselolie til traktorer m.v.	15.000 l	15.000 l	I tank ved vaskeplads
Fyringsolie	-	-	
Benzin	200 l	200 l	Ved vaskeplads
Indkøbt foder	600 t	710 t	I silo
Kemikalier	3.600 l	3.600 l	I malkerum
Elforbrug til lys, opvarmning m.v.	240.000 kWh	280.000 kWh	
Drikkevand og vaskevand (drift)	12.000 m <sup>3</sup>	14.000 m <sup>3</sup>	

Ejendommen er koblet på Mou vandværk. Det formodes at alt vand til driften ligeledes leveres

fra vandværk. Hvis vandet til driften modtages fra anden kilde fx markvandingsboring eller anden boring, skal der søges om vandindvindingstilladelse.

Der foretages jævnlig kalibrering af drikkevandsinstallationer med henblik på reduktion af vandforbruget. Kølevand fra mælkekøling (ca. 1 l pr. kg mælk) anvendes til drikkevand, til rengøring af malkestald samt opvarmning af stuehus. Staldene rengøres normalt én gang årligt.

### 5.2.3 Energibesparende foranstaltninger

Der er naturlig ventilation i alle staldbygninger. Der er etableret varmegenvinding i forbindelse med mælkekøling. Varmen anvendes til opvarmning af stuehus og brugsvand i malkestald.

Malkeanlægget er med frekvensstyret vakuumpumpe og der er ligeledes etableret frekvensstyring på mælkepumpen. Begge pumper sikrer en reduktion i strømforbruget.

Der er etableret LED belysning i den nye velfærdsstald og i malkestalden. Der er natlys med få armaturer i alle staldafsnit.

I forbindelse med udarbejdelse af tillæg til miljøgodkendelsen har ansøger fået lavet en energigennemgang af husdyrbruget (bilag 3). Energigennemgangen har vist, at der kan spares på strømmen ved at investere i LED-lys, men at denne investering kun er rentabel i forbindelse med fornyelse/renovation af lysinstallationerne. Der kunne ikke identificeres rentable energibesparende tiltag med tilbagebetalingstid på maksimalt 5 år.

### 5.2.4 Vurdering af energiforbrug

Aalborg Kommune vurderer, at energiforbruget ligger under normalen for denne type brug. I fremtiden kan der være muligheder for yderligere at minimere forbruget af energi ved at vælge energibesparende belysning /maskiner. Derfor er fastsat vilkår 6.

## 5.3 Restvand, herunder regnvand

### 5.3.1 Vilkår for afløbsforhold for restvand, herunder regnvand

- Al vask af dyretransportvogn/biler samt maskiner og redskaber, hvorfra der kan komme gødningsrester, skal foregå på støbt/tæt plads med opsamling og bortledning af restvandet til opsamlingsbeholder eller gyllesystemet. Pladsen skal overholde anvisningerne i kapitel 8 i husdyrgødningsbekendtgørelsen. Hvis der er risiko for, at vandet fra pladsen kan indeholde rester af olie, skal restvandet passere et sandfang og evt. olieudskiller, før vandet ledes til opsamling

*Vilkår 7 erstatter vilkår 22 i det oprindelige tillæg fra 2008, som hermed ophæves.*

### 5.3.2 Beskrivelse af afløbsforhold for restvand, herunder regnvand

Overfladevand fra ensilageplads samt de befæstede arealer omkring ensilagepladser og gyllebeholdere ledes til særskilt beholder og sprinkles ud på marken bag ved staldene.

*I det oprindelige tillæg fra 2008 var det stillet vilkår om, at regnvandet fra pladserne skulle ledes til gyllebeholder (vilkår 23). Dette vilkår ophæves hermed.*

Tagvand ledes til Skelbækken/skelkanalen.

I det oprindelige tillæg fra 2008 var det stillet vilkår om, at tagvandet kunne ledes direkte til vandløb eller sø. Dette vilkår (19) ophæves hermed.

Det sanitære spildevand fra stuehuset ledes via et typegodkendt minibiologisk renseanlæg til skelkanalen. Udledningen er godkendt af Aalborg Kommune i 2010. Der er ikke sanitært spildevand fra landbruget.

Vilkår 24 i det oprindelige tillæg fra 2008 bliver dermed overflødig og det ophæves derfor.

Rengøringsvand og drikkevandsspild ledes til gyllebeholderne og indregnes i mængden af gylle.

Oversigtskort med angivelse af afløbsforhold for ejendommen findes i bilag 1.

### 5.3.3 Vurdering af afløbsforhold for restvand, herunder regnvand

Udledningen af tagvand til skelbækken er et eksisterende forhold, som er godkendt i forbindelse med tillægget fra 2008. En forbedring af forholdene ville være hvis vandet blev droslet og rensat. Lokal nedsivning ville være endnu bedre.

Kommunen vurderer, at kapaciteten i gyllebeholderen er tilstrækkelig til at rumme de givne mængder restvand, herunder regnvand, i ansøgt drift.

Ligeledes vurderer kommunen, at den samlede håndtering af restvand herunder regnvand sker på forsvarlig vis.

## 5.4 Affaldshåndtering

### 5.4.1 Beskrivelse af affaldshåndtering

Affaldshåndtering		
	Opbevaring	Bortskaffelse
Dagrenovation	Container ved stuehus	Kommunal ordning
Døde dyr	Ved gyllebeholder	DAKA
Landbrugsplast	Container v kostald	Marius Pedersen
Papir/nylonsække		
Klinisk risikoaffald	-	-
Emballage fra sprøjtemidler	Bedriften drives økologisk	
Rester af sprøjtemidler		

Spildolie	Service foretages på værksted	
Oliefiltre		
Akkumulatorer		
Dæk		
Jern/metal	På støbt plads	Produkthandler
Spraydåser		Afleveres på genbrugsplads
Lysstofrør		
Elektronisk affald		

*Vilkår 26 i tillægget fra 2008 vedrørende afbrænding af affald er erstattet af generelle regler og ophæves derfor.*

#### 5.4.2 Vurdering af affaldshåndtering

Aalborg Kommune vurderer, at de miljømæssige krav til affaldshåndtering er opfyldt, når vilkår fra godkendelsen i 2008 og affaldsregulativ følges.

### 5.5 Uheld og risici

For den nye gylletank såvel som de to gamle tanke gælder, at gylle flyttes fra fortank til lagertank via lukket pumpesystem for at minimere risikoen for uheld. Desuden overføres gyllen fra lagertanken til gyllevognen via sugetårn på maskinstationens gyllevogn, således at spild undgås.

I forbindelse med dette tillæg er udarbejdet en opdateret beredskabsplan, som findes som bilag 4.

## 6 Gødningsproduktion og -håndtering

### 6.1 Gødningstyper og mængde

I den ansøgte produktion produceres 14.495 tons gylle inkl. drikkevandsspild, vaskevand mm. Der er i normtallet for gylleproduktionen indregnet 3.100 l rengøringsvand og drikkevandsspild pr. ko samt regnvand fra møddingsplads.

Desuden produceres der årligt 238 tons dybstrøelse. I nedenstående tabel gives en oversigt over de forskellige typer husdyrgødning m.v., der produceres i den ansøgte produktion.

Gødningstype	Kg kvælstof	Kg fosfor	Udnyttelsesprocent	DE
Gylle	65.169	9.687	70	663
Dybstrøelse	2896	381	45	29
Afsat ved græsning	5671	793		58
I alt til rådighed	73.736	10.860		749

Organisk gødning, der produceres i ansøgt drift.

### 6.2 Flydende husdyrgødning

#### 6.2.1 Vilkår for gyllebeholdere og håndtering af gylle

8. Påfyldning af gylle skal ske fra gyllevogn med påmonteret suge/pumpetårn.

Alle gyllebeholderne tømmes via gyllevogn med påmonteret suge/pumpetårn. *Vilkår 42 i til-lægget fra 2008 er derfor overflødig og ophæves hermed.*

#### 6.2.2 Beskrivelse af gyllebeholdere og håndtering af gylle

Der findes allerede to gyllebeholdere på husdyrbruget og i forbindelse med udvidelsen etableres en tredje i tilknytning til eksisterende beholdere. Der etableres en vold nord for beholderen således som det fremgår af kortet i beredskabsplanen (bilag 4).

Opbevaringsanlæg	Byggeår	Kapacitet (ton)	Overdækning	Pumpesystem fra beholder til gyllevogn
Gammel beholder	1995	2.571	Flydelag	Sugetårn på gyllevogn
Eksisterende beholder	2010	5.000	Flydelag	Sugetårn på gyllevogn
Ny gyllebeholder		5.000	Flydelag	Sugetårn på gyllevogn

I alt		12.571		
-------	--	--------	--	--

Oversigt over ejendommens gyllebeholdere

Nærmeste vandløb er langs Kærsholmvej umiddelbart syd for ejendommen i en afstand på ca. 80 m fra nærmeste gyllebeholder og ca. 150 m fra den nye gyllebeholder. Vandløbet er imidlertid rørlagt og der er derfor ikke krav om gyllealarm.

Nærmeste ikke-rørlagte vandløb ligger ca. 200 m fra den nye gyllebeholder. Der er ligeledes godt 200 m fra den nye beholder og til nærmeste nabo.

Ifølge den indsendte kapacitetserklæring er den årlige produktion af flydende gødning er 14.495 m<sup>3</sup>. Denne mængde inkluderer rengøringsvand, drikkevandsspild mm. Den samlede kapacitet på 12.571 m<sup>3</sup> svarer således til godt 10 mdr. opbevaring.

På de tre gylletanke etableres naturligt flydelag eller flydelag med snittet halm eller tilsvarende og der føres logbog. Der udføres 10 års-beholderkontrol af godkendt firma. Tankene tømmes normalt 1 gang årligt med henblik på inspektion.

Der er ikke etableret fast overdækning på gylletankene. Med kvæggylle er det almindeligvis ikke problematisk at etablere et godt flydelag og der er derfor begrænset effekt ved etablering af fast overdækning.

### 6.2.3 Vurdering af gyllebeholdere og håndtering af gylle

Vilkår om sugetårn sikrer, at spild undgås.

Aalborg Kommune vurderer, at tankenes indretning og den beregnede opbevaringskapacitet er tilstrækkelig til at opfylde husdyrgødningsbekendtgørelsens krav.

## 6.3 Fast husdyrgødning

### 6.3.1 Beskrivelse af fast gødning/dybstrøelse

Der produceres dybstrøelse fra småkalve og kælvningsbokse. 65 % af dybstrøelsen udbringes direkte mens resten lægges i markstak (dog ikke dybstrøelsen fra småkalve) eller placeres på møddingspladsen umiddelbart nord for den mindste gyllebeholder. Placeringen fremgår af kortbilaget i beredskabsplanen (bilag 4).

### 6.3.2 Vurdering af fast gødning/dybstrøelse

Aalborg Kommune vurderer, at overholdelse af de fastsatte vilkår 47, 48 og 50 i miljøgodkendelsen fra 2008 sikrer, at håndteringen af fast gødning sker på tilfredsstillende vis.

## 7 Forurening og andre gener fra husdyrbruget

### 7.1 Ammoniakpåvirkning og gener fra husdyrbruget

#### 7.1.1 Ammoniak og natur

Kvælstof, der blandt andet deponeres via luften, er et begrænsende næringsstof for mange sårbare økosystemer. Ekstra tilførsel af kvælstof til sårbare økosystemer kan derfor resultere i væsentlige tilstandsændringer.

Udvidelse af husdyrproduktioner kan give anledning til udslip af kvælstof i form af ammoniak og påvirke naturtyper i det åbne land. Særligt næringsfattige naturområder er følsomme overfor forøget ammoniaknedfald. Ammoniakfordampningen pr. dyreenhed kan variere betydeligt fra den ene produktion til den anden afhængig af dyreart, fodring, staldindretning, udbringningsmetode, renholdelse m.v.

Kravet om reduceret ammoniaktilførsel til følsom natur sker i henhold til reglerne i bilag 3 i Bekendtgørelse nr. 291 af 6. april 2011 *Bekendtgørelse om ændring af bekendtgørelse om tilladelse og tillæg m.v. af husdyrbrug.*

RAMSAR-områder, fuglebeskyttelsesområder og habitatområder indgår i et sammenhængende europæisk, økologisk netværk, som betegnes Natura 2000. Bevaringsmålsætningen for Natura 2000-områder er at sikre eller genoprette gunstig bevaringsstatus for de arter og naturtyper, områderne er udpeget for.

Ifølge bekendtgørelse nr. 408 af 1. maj 2007 om udpegningsgrundlag og administration af internationale naturbeskyttelsesområder samt beskyttelse af visse arter skal kommunen, før der træffes afgørelse i medfør af bl.a. husdyrlovens §§ 10, 11 og 12, foretage en vurdering af, om projektet i sig selv, eller i forbindelse med andre planer og projekter, kan påvirke et Natura 2000-område væsentligt. Vurderingen tager udgangspunkt i et Natura 2000-områdes udpegningsgrundlag. Såfremt en konkret vurdering ikke med sikkerhed kan fastslå, at der ikke vil være væsentlige negative konsekvenser for naturtyper og/eller arter, kan projektet ikke gennemføres.

Udpegningsgrundlaget for habitatområderne findes på følgende link: <http://www.blst.dk/Natura2000/Habitat/Udpegningsgrundlag/>

#### 7.1.2 Beskrivelse af ammoniakfordampning fra anlægget

Udvidelsen medfører et fald i ammoniakfordampningen på 160 kg N/år, så husdyrbrugets samlede emission bliver 4.547 kg N/år.

Der er indsendt 2 skemaer for beregning af husdyrbrugets ammoniakemission. Det ene er med baggrund i den ansøgte udvidelse, mens det andet er baseret på en vurdering af samtlige udvidelser og nyt staldbyggeri foretaget på bruget over en 8-årig periode. Beregningsresultaterne fremgår af nedenstående tabel.

	DE 2017-norm	Ammoniakemission	Meremission i fht. nudrift	Meremission i fht. 8 år tilbage
Nudrift 8 år tilbage	610	4451 Kg N/år	-	-
Nudrift	612	4706 Kg N/år	-	-
Ansøgt	749	4547 Kg N/år	- 160 Kg N/år	96 Kg N/år

Ammoniakemission og depositionsregninger for både den ansøgte udvidelse og for samtlige udvidelser over en 8-årig periode.

### 7.1.3 Natur beskyttet efter naturbeskyttelseslovens § 3 der ligger i Natura 2000-område

Det nærmeste Natura 2000-område, er Natura 2000-område nr. 18, LI. Vildmose, Tofte og Høstemark skove, der ligger i en afstand af ca. 1.400 m syd for anlægget. Et punkt er udregnet til det nærmeste naturareal i Natura2000-området og giver en totaldeposition på 0,0 kg N/ha/år og merdeposition på 0,0 kg N/ha/år (se beregningspunkt 2 i tabellen herunder). Andre arealer med habitatnatur ligger længere væk end de udvalgte punkter, og bliver derved påvirket i mindre grad.

### 7.1.4 Natur beskyttet efter naturbeskyttelseslovens § 3

Omkring anlægget ligger der natur beskyttet efter naturbeskyttelseslovens § 3. Der er udvalgt to mindre vandhuller beliggende ca. 660 m hhv. SØ og SV for anlægget, som vurderes at modtage den største påvirkning fra anlægget. Der er beregnet ammoniakdeposition til naturarealerne i punkt 1 og 2. Se kortbilag 5. Der er langt til andre § 3-beskyttede naturarealer, så det forventes ikke at disse vil få en merdeposition som følge af den lille udvidelse.

Punkt nr.	Naturtype	Afstand fra anlæg m	Merdeposition kg N/ha/år	Total deposition fra bedriften kg N/ha/år	Total deposition fra bedrift + baggrund kg N/ha/år
1	Kat 3 – Vandhul	571	0,0	0,1	12,9
2	Natura2000	1.400	0,0	0,0	12,8

Beregning af ammoniakdeposition på § 3-beskyttet natur og bilag IV-arter omkring anlægget.

Beregningspunkt 1 ligger i et areal vejledende registreret som vandhul med bilag IV-arten spidssnudet frø, som ligger i en afstand af 571 m fra anlægget. Der er en merdeposition på 0,0 kg N/ha/år til kanten af arealet. Totaldepositionen ligger på 0,1 kg N/ha/år.

Baggrundsbelastningen i Aalborg kommune er 12,8 kg N/ha/år, jf. rapport nr. 73 fra DCE, atmosfærisk deposition 2012.



### 7.1.5 Vurdering af påvirkningen fra anlægget

Aalborg Kommune kan konstatere, at det ansøgte projekt, når dette sammenholdes med antallet af andre husdyrbrug i nærheden, overholder ammoniakbeskyttelsesniveauet i bilag 3 i bekendtgørelsen til husdyrloven.

Kommunen kan kun stille vilkår til emissionen fra anlægget i forhold til kategori 3 naturarealer, når der er en merdeposition over 1 kg N/ha/år og på kategori 2-naturarealer, når der er en totaldeposition på over 1 kg N/ha/år. Dette er opfyldt for såvel både de nærmeste kategori 2- og 3-naturarealer.

Det vurderes derfor samlet, at der ikke skal stilles vilkår.

### 7.1.6 Beskrivelse af bilag IV arter og andre beskyttede arter i forhold til anlæg

*Det fremgår af habitatbekendtgørelsens § 11, stk. 1, jf. § 8, at der ikke må gives tilladelse, dispensation, godkendelse mv., hvis det ansøgte kan beskadige eller ødelægge yngle- eller rastekområder i det naturlige udbredelsesområde for de dyrearter, der er optaget i habitatdirektivets bilag IV, litra a) eller kan ødelægge de plantearter, som er optaget i habitatdirektivets bilag IV, litra b) i alle livsstadier.*

*Der er ikke kendskab til forekomst af rødlistearter eller særlige ansvarsarter direkte omkring anlægget. Enkelte arter omfattet af bilag IV kan dog have levested, fødesøgningsområde eller sporadisk opholdssted på arealerne i området omkring anlægget. Det vurderes, på baggrund af Faglig rapport nr. 635 fra DMU, samt kommunens kendskab til området, at gælder for arterne nævnt i skemaet.*

Navn	Registreret forekomst	Udbredelsesområde
Odder		X
Markfirben		X
Stor vandsalamander		X
Spidssnudet frø		X
Løgfrø		X
Sydflagermus		X
Damflagermus		X
Brandts flagermus		X
Frynseflagermuas		X
Brunflagermus		X
Langøret flagermus		X
Vandflagermus		X
Troldflagermus		X
Dværgflagermus		X

*Arter der kan have levested, fødesøgningsområde eller sporadisk opholdssted omkring anlægget.*

De nærmeste vandhuller med kendskab til bilag IV-arter ligger i en afstand af ca. 600 m SV, S og SØ (spidssnudet frø) for anlægget. Der ligger ingen vandhuller i direkte tilknytning til anlægget.

Det vurderes, at godkendelsen af anlægget ikke vil beskadige eller ødelægge leve-, yngle- eller rasteområder for bilag IV-arter, rødlistearter eller ansvarsarter, da merdepositionen er 0,0 kg N/ha/år i vandhullet.

Vurderingen er foretaget på baggrund af tilgængelige data over fund af arter (Aalborg Kommunes egne registreringer og Naturdata i Danmarks Miljøportal).

## 7.2 Teknik til reduktion af ammoniakfordampning og fosforindhold i gødningen

### 7.2.1 Vilkår til skrabere

9. Det faste, drænedede gulv i bygning 4 skal skrubes minimum hver anden time. Dog undtaget perioder hvor dyrene er på græs. Skraberen skal være forsynet med timer.
10. Spaltegulvene i bygning 2 og 5 skal skrubes af en robotskraber minimum hver 4. time. Dog undtaget perioder hvor dyrene er på græs. Skraberen skal være forsynet med timer.
11. Tværgange, som ikke skrubes automatisk, skal hver dag rengøres manuelt mindst 2-3 gange.
12. Gyllekanalerne i bygning 5 skal skrubes hver ottende time. Dog undtaget perioder hvor dyrene er på græs. Skraberen skal være forsynet med timer.
13. Skraberne skal vedligeholdes i overensstemmelse med producentens vejledning. Vejledningen skal opbevares på husdyrbruget.

Bygningsnumre i vilkår 9, 10 og 12 refererer til Situationsplanen i bilag 1.

### 7.2.2 Beskrivelse af skrabere

Der sker i forbindelse med udvidelsen ændringer i dyresammensætning i alle stalde. Desuden er der siden staldene blev godkendt efter husdyrbrugloven i 2008 kommet nye teknologiblade for:

- Faste drænedede gulve med skraber og ajlefløb (Bygning 4 til opdræt og goldkøer)
- Skrabere i gangarealer i stalde med malkekvæg (Bygning 2 - kostald og 5 -velfærdsafdeling)
- Skrabere i gyllekanaler i stalde med malkekvæg (Bygning 5 – velfærdsafdeling)

For at leve op til BAT-kravene er eksisterende vilkår for skrabere i Bygning 4 (vilkår 57 og 91) derfor ophævet og afløst af nye med opdateret indhold, og desuden er der indsat helt nye vilkår for de andre stalde.

### 7.2.3 Vurdering af spalteskrabere

Spalteskrabere bidrager til at reducere ammoniakfordampningen fra staldene. De fastsatte vilkår sikrer at den nødvendige reduktion opnås.

## 7.3 Lugt

### 7.3.1 Beskrivelse af lugt fra dyrehold

Tabellen herunder viser de beregnede geneafstande både for den ansøgte drift, nudriften, og driften 8 år tilbage (kumulativ vurdering) samt aktuelle afstande. Geneafstanden måles fra midt på staldanlægget til kant af nærmeste bolig. Beboelsesbygninger på ejendomme med landbrugspligt efter landbrugslovens regler samt beboelsesbygninger, der ejes af driftsherren, medregnes ikke.

Lugtgeneafstandene er beregnet som for fuld besætning. Alle stalde indgår i beregningen.

Lokalitet/område	Korrigeret geneafstand ansøgt m	Geneafstand, nudrift m	Geneafstand (8 år tilbage) m	Vægtet(aktuel) gns.afstand m	Nærmeste område
Enkelt bolig/erhverv	88	86	95	98	Kærsholmvej 45
Samlet bebyggelse	264	225	223	828	Øster Vase 6
Byzone, sommerhusområde	399	338	336	2,5 km	Mou

#### Resultat af lugtberegning i husdyrgodkendelse.dk

Dyreholdets lugtafgivelse er beregnet i husdyrgodkendelse.dk. I beregningerne indgår afstand til den pågældende lokalitet/område samt hvor meget det lugter fra de enkelte staldsystemer. Beregningerne angiver den geneafstand, som er udtryk for den højeste beskyttelse af naboerne.

Oversigtskort med angivelse af afstand til de nærmeste naboer findes som bilag 2. Nærmeste by er Mou, som ligger 2,5 km NØ for husdyrbruget. Nærmeste samlede bebyggelse over 700 m vest for husdyrbruget. Nærmeste enkeltbolig er Kærsholmvej 45 umiddelbart syd for anlægget.

### 7.3.2 Vurdering af lugt fra dyrehold

Lugtberegninger viser, at husdyrbruget efter udvidelsen ikke vil være til væsentlig gene for omkringboende.

Beregningerne forudsætter, at der er god staldhygiejne.

Det vurderes, at de vilkår, der er stillet i den eksisterende miljøgodkendelse, sikrer, at staldhygiejne og staldventilation ikke giver anledning til at lugten fra husdyrbruget er anderledes/værre end hvad der normalt forekommer fra denne type husdyrbrug.

## 7.4 Transport

### 7.4.1 Beskrivelse af transport

Udvidelsen medfører en begrænset stigning i transporter af primært foder og gylle til og fra ejendommen.

Transport til og fra ejendommen						
	Antal/mængde pr. år		Kapacitet pr. transport		Antal transporter pr. år	
	Nudrift	Ansøgt	Nudrift	Ansøgt	Nudrift	Ansøgt
Levende dyr - 2-ugers tyre- kalve	Stk	Stk	Stk	Stk	12 Stk	12 Stk
Døde dyr	60	70			52	52
Indkøbt foder	600 t	710 t	36 t	36 t	16	19
Eget korn o.lign.						
Gylle	12.500 t	14.495 t	24 t	24 t	500	600
Dybstrøelse	230 t	230 t	16 t	16 t	14	14
Halm fra mark	65 t	65 t	5 t	5 t	12-15	12-15
Dieselolie	15.000 l	15.000 l	2.500 l	2.500 l	6	6

Antal transporter til og fra ejendommen i både nudrift og ansøgt produktion.

Gylletransporter og transporter med markafgrøder er sæsonbetonet, medens øvrige transporter med dyr og foder er jævnt fordelt over hele året.

Kort over husdyrbrugets interne transportveje findes i bilag 6.

### 7.4.2 Vurdering af transport

Der er i miljøgodkendelsen fra 2008 stillet vilkår (især vilkår 68 og 69), som sikrer de omkringboende mod væsentlige støjgener. Disse vilkår fastholdes. Aalborg Kommune vurderer på denne baggrund, at transport til og fra husdyrbruget ikke giver væsentlige gener for naboer og øvrige boligområder ud over, hvad man kan forvente af denne type husdyrbrug.

## 7.5 Støj

### 7.5.1 Beskrivelse af støj

- Støjkilder på ejendommen er malkeanlæg, foderanlæg, gyllepumper, højtryksrensere, den daglige brug af traktorer samt transporter til og fra ejendommen. Desuden kan indblæsning af foder give anledning til støj.
- Malkeanlægget kører to gange dagligt og malkestalden er placeret under terræn.
- Brugen af traktorer i det daglige vil normalt begrænse sig til dagtimerne, dog må der påregnes sæsonbestemt markarbejde ud over dette.
- Transporter på ejendommen samt til og fra ejendommen vil i nogen grad være sæsonbestemt i forbindelse med forårsarbejdet samt efterårets høstarbejde i marken.
- Stationære støjkilder såsom valse er placeret inde i bygningerne.
- Der er begrænset støj i forbindelse med flytning og transport af dyr.
- Gyllepumper kører ca. 2 gange om ugen.

### 7.5.2 Vurdering af støj

Der er i miljøgodkendelsen fra 2008 stillet vilkår, som sikrer de omkringboende mod væsentlige støjgener. Disse vilkår fastholdes.

## 8 Bedste tilgængelige teknik (BAT)

### 8.1 Emissionsgrænseværdi for ammoniak og fosfor

#### Aalborg Kommunes praksis for fastsættelse af BAT-niveau for ammoniak og fosforemission fra anlægget

Miljøklagenævnet har afgjort, at kommunerne i sager om tillæg af husdyrbrug efter husdyrlovens § 11 og § 12 skal anvende Miljøstyrelsens *Vejledende emissionsgrænseværdier for ammoniak (luftbåret kvælstof) og fosfor opnåelige ved anvendelse af den bedste tilgængelige teknik (BAT)*, ved vurderingen af om det ansøgte lever op til kravet om anvendelse af BAT.

Vejledningen til beregningerne hentes fra Miljøstyrelsens hjemmeside:

[http://www.mst.dk/Virksomhed\\_og\\_myndighed/Landbrug/Husdyrgodkendelse/bat/BAT-standardvilkaar.htm](http://www.mst.dk/Virksomhed_og_myndighed/Landbrug/Husdyrgodkendelse/bat/BAT-standardvilkaar.htm)

På baggrund af Miljøstyrelsens vejledning beregnes en samlet maksimal ammoniak emissionsgrænseværdi for hele anlægget efter udvidelsen, som det fastsatte BAT-niveau.

I tilfælde, hvor emissionen medfører for høje tilførsler af ammoniak til følsom natur, uanset at BAT-niveauet er opfyldt, vil Aalborg Kommune stille vilkår om yderligere reduktion af ammoniakfordampningen fra anlægget.

Ansøger har frit valg med hensyn til valg af godkendte teknikker for opnåelse af BAT-niveauet.

I tillægget stilles vilkår, som sikrer, at den forudsatte reduktion af ammoniakfordampningen opnås.

Når ansøger har redegjort for de teknikker, der indføres så BAT-niveauet overholdes, forlanges ikke redegørelse for fravalg af anden BAT-teknologi.

#### 8.1.1 Beregning af den maksimale ammoniakfordampning

Med udgangspunkt i Miljøministeriets vejledende emissionsgrænseværdier opnåelige ved anvendelse af den bedste tilgængelige teknik for husdyrbrug med konventionel produktion af malkekøer i gyllebaserede staldsystemer<sup>8</sup> har IT ansøgningssystemet beregnet husdyrbrugets samlede emissionsgrænseværdi til 4550 kg N/år.

Den faktiske ammoniakemission fra husdyrbruget er i husdyrgodkendelse.dk beregnet til 4547 kg N/år.

Udvidelsen finder sted i eksisterende stalde med lav ammoniakfordampning p.g.a. de valgte gulvtyper. Desuden indsættes robotskraber i de to stalde, hvor der ikke i forvejen skrubes. Vilkår vedrørende skraberne findes i afsnit 7.2.

Det er tale om et økologisk landbrug, hvorfor det ikke er muligt at nedsætte ammoniakfordampningen ved at reducere indholdet af protein i foderet.

<sup>8</sup>Vejledende emissionsgrænseværdier opnåelige ved anvendelse af den bedste tilgængelige teknik (BAT), Miljøministeriet, Miljøstyrelsen maj 2011.

Antal	Ansøgt dyrehold, tung race	Emission opåelig ved anvendelse af BAT, kg NH <sub>3</sub> -N pr. årsvildt, korrigeret	Samlet ammoniakemission, kg NH <sub>3</sub> -N
6	Årskøer (dybstrøelse)	10,64	60
154	Årskøer (sengestald med fast gulv eller spalter og linespil)	7,31	1125
245	Opdræt (sengestald med fast gulv)	2,31	570
184	Tyrekalve, 0-6 mdr. (dybstrøelse)		12
68	Småkalve, 0-6 mdr. (dybstrøelse)		129
260	Årskøer (sengestald med spalter, bagskyl eller ringkanal)	9,8	2548
45	Kvier, 6 mdr. til kælvning (sengestald med spalter og linespil)	2,31	105
	<b>Sum for anlægget</b>		<b>4550</b>

Oversigt over beregning af BAT-niveau for anlægget. Korrigeret for at en del af dyrene er udegående i perioder.

### 8.1.2 Vurdering af BAT for ammoniak

Ansøger har frit valg med hensyn til valg af teknikker for opnåelse af det maksimale ammoniakniveau og har konkret valgt at opnå dette gennem valg af staldtype. I tillægget er der stillet vilkår, som sikrer, at den forudsatte reduktion af ammoniakfordampningen opnås.

Aalborg Kommune har samlet set vurderet, at det konkrete husdyrbrug ikke adskiller sig væsentlig fra forudsætningerne som ligger til grund for fastlæggelsen af emissionsgrænseværdien for malkekøer<sup>9</sup>, hvorfor denne anvendes til fastsættelse af BAT-niveauet for ammoniakemissionen.

Aalborg Kommune vurderer desuden, at anvendelsen af Miljøstyrelsens vejledende emissionsgrænseværdier sikrer, at kommunens udmeldte BAT-niveau er proportionalt. Med dette menes, at niveauet kan opnås ved hjælp af teknikker, som har en rimelig pris i forhold til den reducerede forurening samt i forhold til omkostningen pr. malkeko.

Aalborg Kommune vurderer, at BAT-niveauet for ammoniakfordampning fra anlægget er overholdt, idet de valgte teknikker beregnet gennem husdyrgodkendelse.dk samlet medfører en ammoniakemission, som svarer til BAT beregnet efter Miljøstyrelsens vejledning. Det ikke vil være proportionalt at indføre yderligere ammoniaktiltag.

I det forelagte projekt er der valgt at reducere ammoniakemissionen ved at vælge et staldsystem til malkekøer og kvier med en ammoniakemission på 4%.

<sup>9</sup> Vejledende emissionsgrænseværdier opåelige ved anvendelse af den bedste tilgængelige teknik (BAT). Husdyrbrug med konventionel produktion af malkevæg (gyllebaserede staldsystemer) - omfattet af husdyrgodkendelseslovens § 11 og § 12. Miljøministeriet. Miljøstyrelsen 2011.

### 8.1.3 Beskrivelse af emission af fosfor

Det er forureningsforebyggende at gennemføre effektiv fodring til reduktion af udskillelsen af kvælstof og fosfor, ved at sikre, at foderets indhold af næringsstoffer modsvarer dyrenes behov, og at næringsstofferne er letoptagelige.

Med hensyn til fosfor har mange fodermidler et fosforindhold, som overstiger koens fysiologiske behov uden brug af mineralsk fosfor, hvilket begrænser muligheden for at sænke fosfortilførelsen i praksis, og der findes på nuværende tidspunkt ikke tilgængelige teknikker eller teknologier, der kan anvendes til at fastlægge emissionsgrænseværdier for fosforudledningen fra malkekvægsbesætninger.

## 8.2 Management (ledelses- og kontrolrutiner)

Af BREF-dokumentet om intensiv fjerkræ- og svineproduktion fra 2003 fremgår, at det kan betragtes som BAT at registrere forbruget af næringsstoffer i produktionen, herunder fastlægge mål for husdyrholdets næringsbehov i forhold til forventet tilvækst, udarbejde foderplaner, der sikrer en optimal udnyttelse af foderets næringsstoffer, og følge foderforbruget løbende. Disse elementer indgår i dansk husdyrproduktion gennem fastlæggelse af retningsgivende normer for husdyrholdets næringsbehov.

På Englyst er bedriftens eget grovfoder basis i foderrationen og der suppleres med indkøbt kraftfoder, korn, mineraler, vitaminer m.m. Der tages analyser af alt grovfoder, således at foderplanen kan optimeres efter bl.a. energi- og proteinindhold. Der udarbejdes foderplan i samarbejde med kvægkonsulent. Fodersammensætning og fodringsstrategi evalueres og tilpasses løbende og der udarbejdes EndagesFoderKontrol (EFK).

Godt landmandskab er også en vigtig del af BAT. Englyst opnår størst mulig udnyttelse af næringsstofferne i husdyrgødningen gennem gødningsplanlægning og gødningsregnskaber. Al gyllen udbringes efter reglerne i husdyrgødningsbekendtgørelsen og i henhold til Plantedirektoratets normer for tilførsel af næringsstoffer til afgrøderne. Gyllen udbringes med slæbeslanger. Der udarbejdes mark- og gødningsplan og der tages analyser af gyllen. Der udbringes ikke husdyrgødning på vandmættede, snedækkede, frosne eller oversvømmede arealer.

Det er også BAT at udforme lagringsfaciliteterne for gødning med tilstrækkelig kapacitet, indtil yderligere behandling eller tilførsel på markerne kan udføres<sup>10</sup>.

Jf. BREF er det BAT at opbevare gylle i en stabil beholder, der kan modstå mekaniske, termiske og kemiske påvirkninger. Beholderens bund og vægge skal være tætte og korrosionsbeskyttede. Beholderens skal tømmes jævnlige af hensyn til eftersyn og vedligeholdelse – normalt 1 gang årligt. Der omrøres kun i gyllen umiddelbart før tømning af beholderen. Det er endvidere BAT at overdække beholderen med fast låg eller med et naturligt flydelag eller et flydelag, der etableres med snittet halm eller tilsvarende.

Englyst har tilstrækkelig opbevaringskapacitet.

Der er ikke etableret fast overdækning på gylletankene. Med kvæggylle er det almindeligvis ikke problematisk at etablere et godt flydelag og der er derfor begrænset effekt ved etablering

<sup>10</sup> BREF-resumé, s. v og xvi



af fast overdækning. På de tre gylletanke etableres naturligt flydelag eller flydelag med snittet halm eller tilsvarende og der føres logbog. Alle tanke opfylder Husdyrgødningsbekendtgørelsens skærpede krav (pr. 15.08.2008) til pumper etc. Der udføres 10 års-beholderkontrol af godkendt firma. Tankene tømmes normalt 1 gang årligt med henblik på inspektion.

Endvidere opfylder Englyst BAT ved at sikre, at de ansatte har den nødvendige uddannelse, samt at der forefindes beredskabsplaner på husdyrbruget, der sikrer hensigtsmæssig adfærd ved uforudsete hændelser.

### **8.2.1 Ammoniakfordampning fra udbringning af husdyrgødning**

De teknikker, der i marken kan reducere ammoniakfordampningen ved udbringning, er rettet mod at begrænse det tidsrum, i hvilket den mineralske del af kvælstofindholdet i gyllen er i kontakt med luften, eller sikrer, at den mineralske del forbliver på opløst form. Konkret omfatter det teknikker, der sørger for, at gyllen hurtigt kommer ned på eller i jorden, eller som giver gyllen en lavere pH-værdi (svovlsyrebehandling).

Det er Aalborg Kommunes opfattelse, at gældende lovregulering, herunder allerede gennemførte ændringer af husdyrgødningsbekendtgørelsen, vedrørende udbringning af husdyrgødning er BAT, for så vidt angår ammoniakfordampningen i marken.

*Vilkår 49, 51 og 52 i de eksisterende tillæg til miljøgodkendelse fra 2008 er således erstattet af generelle regler og de ophæves derfor.*

### **8.2.2 Fast gødning/dybstrøelse**

Aalborg Kommune vurderer, at håndteringen af den faste gødning/dybstrøelse lever op til kravet om anvendelse af bedst tilgængelig teknik, og at den beregnede opbevaringskapacitet er tilstrækkelig til at opfylde husdyrgødningsbekendtgørelsens krav.

### **8.2.3 Nitratudvaskning ved udbringning af husdyrgødning**

De teknikker, der kan reducere nitratudvaskningen i forbindelse med udbringning af husdyrgødning, er rettet mod at øge planternes udnyttelse af det tilførte kvælstof.

I forbindelse med gennemførelsen af serien af vandmiljøplaner er en stor del af de virkemidler, der kan reducere den del af nitratudvaskningen, som stammer fra husdyrgødningen, allerede implementeret via husdyrgødningsbekendtgørelsen. Blandt andet er der fastsat harmonikrav samt regler for, hvornår og hvordan husdyrgødning må udbringes. Endvidere er der i medfør af *lov om jordbrugets anvendelse af gødning og om plantedække* (gødskningsloven) fastsat bindende normer for den totale kvælstofanvendelse i markdriften samt krav til kvælstofudnyttelsen ved anvendelse af husdyrgødning.

Det er Aalborg Kommunes vurdering, at det niveau, som er opnåeligt ved anvendelse af BAT i relation til udvaskning af nitrat ved anvendelse af husdyrgødning i marken, allerede er opnået via krav, som er fastsat i husdyrgødningsbekendtgørelsen.

#### 8.2.4 Gener fra husdyrbruget

Gener fra husdyrbruget (lugt, støj, støv, lys og lignende) udgør hovedsageligt et problem i miljømæssig henseende, såfremt et husdyrbrugs anlæg ligger i nærheden af naboer, der kan blive påvirket.

Aalborg Kommune vurderer, at disse gener skal reguleres med udgangspunkt i de lokale forhold, der er gældende for det pågældende husdyrbrug, med hjemmel i husdyrlovens § 27, stk. 1, 2. punktum, nr. 1 og husdyrgodkendelsesbekendtgørelsens § 11, stk. 1, nr. 3 – og for så vidt angår lugt: Husdyrgodkendelsesbekendtgørelsens bilag 3, punkt B (beskyttelsesniveauet for lugt). Miljøstyrelsen har med samme begrundelse undladt at vejledende emissionsgrænser for disse parametre og området er i øvrigt kun i meget begrænset omfang behandlet i BREF dokumentet for fjerkræ- og svinebrug.

#### 8.2.5 Forbrug af energi og vand

Det er vanskeligt at opstille egentlige grænser for forbruget af vand og energi. Hertil kommer, at vand- og energiforbrug i et vist omfang afhænger af de driftsmæssige forhold på den enkelte ejendom, herunder hvilke teknologiske løsninger der anvendes til begrænsning af forurening.

#### 8.2.6 Energibesparende foranstaltninger

Staldene er med naturlig ventilation, og der er derfor ikke energiforbrug til dette.

Der er lavet en energirapport på husdyrbruget i september 2017. Energigennemgangen viser, at der generelt er valgt energioptimale løsninger på husdyrbruget. Aalborg Kommune anser energirapporten for at være en del af BAT.

#### 8.2.7 Vandbesparende foranstaltninger

Til aktiviteter, hvor der bruges vand, er det BAT at reducere vandforbruget.

Dette brug lever op til BAT mht. vandforbrug på følgende punkter:

- Der foretages jævnlig kalibrering af drikkevandsinstallationer med henblik på reduktion af vandforbruget.
- Kølevand fra mælkekøling (ca. 1 l pr. kg mælk) anvendes til drikkevand til rengøring af malkestald samt opvarmning af stuehus.

Aalborg Kommune vurderer, at der er fokus på vandbesparende foranstaltninger, og at BAT-kravene mht. vandforbrug er opfyldt.

#### 8.2.8 Opbevaring af affald, kemikalier, olie, handelsgødning og hjælpestoffer

Aalborg Kommune vurderer det er BAT, at større landbrugsvirksomheder sorterer og registrerer affald i overensstemmelse med affaldsbekendtgørelsens forskrifter. Formålet er til stadighed at have fokus på affaldssortering og eventuel genanvendelse.

Aalborg Kommune vurderer således, at ved overholdelse af de stillede vilkår, vil oplag og håndtering af affald, råvarer og hjælpestoffer ikke påvirke miljøet.

### 8.2.9 Samlet vurdering i forhold til BAT

Samlet set vurderer Aalborg Kommune, at det ansøgte lever op til BAT på alle relevante punkter.

De stillede vilkår i forhold til vand, energi og affaldshåndtering sikrer, at husdyrbruget til stadighed har fokus på affaldssortering samt energi- og vandforbrug.

Den beskrevne drift af husdyrbruget, herunder opbevaring og udbringning af husdyrgødning sikrer, at miljøpåvirkninger og eventuelle gener fra husdyrbruget er begrænset mest muligt.

### 8.3 Bæredygtighed

Aalborg Kommune, Miljø opfordrer husdyrbruget til at vælge bæredygtige løsninger.

Ved at reducere energiforbruget og brugen af fossile brændsler vil bidraget til klimaforandringerne fra CO<sub>2</sub>-udledningen reduceres. Husdyrbruget kan vælge maskiner m.v. med et lavt energiforbrug, udskifte belysningen med LED-pærer, opsætte tænd-sluk-ure eller isolere bygningerne. Endvidere kan husdyrbruget vælge at anvende vedvarende energi såsom energi fra solen, vindmøller, jordvarme eller varmepumper.

Affald er en ressource, som skal udnyttes. I stedet for deponering eller forbrænding kan affald fx bruges til erstatning for en råvare. Derfor er det helt centralt, at husdyrbrugets affald sorteres, så det kan genanvendes. Pap/papir, metal og plast kan fx genanvendes direkte. Haveaffald kan omdannes til kompost, mens andre affaldstyper såsom spildolie skal gennemgå en rensning, før det kan genanvendes. Det kan også være, at der er en affaldsart på dit husdyrbrug, som anses for en ressource for en anden virksomhed.

Ved at kortlægge affaldsstrømme på husdyrbruget kan det vise sig, at råvareforbruget kan optimeres. Det kan også være, at emballagen giver så meget affald, at husdyrbruget med fordel kan tage kontakt til producenten for en anden emballering.

Ved at anvende bæredygtige materialer fx certificeret træ eller vælge det mindst miljøbelastende vaskemiddel eller anden råvare kan husdyrbruget hjælpe miljøet. Det kan også være, at regnvand kan anvendes i en del af produktionen, eller at vand og andre materialer kan recirkuleres i produktionen.

En af de store udfordringer i verden er tab af biologisk mangfoldighed. Husdyrbruget kan bidrage til en forøget biologisk mangfoldighed på stedet fx ved at anvende regnvandet til en sø eller ved at lave insektvolde eller naturstriber i marken.

## 9 Kontrol, egenkontrol og dokumentation

### 9.1 Vilkår for tilsyn, kontrol og egenkontrol

14. Enhver form for driftsstop af skraberne på gulve eller spalter samt i gyllekanalerne skal noteres i logbog med angivelse af årsag og varighed. Tilsynsmyndigheden skal underrettes ved driftsstop, der har en varighed af mere end 1 uge.
15. Logbog, servicefaktura, registrering fra datalogger eller lignende, der dokumenterer, at skraberne er i drift og vedligeholdes, skal opbevares på husdyrbruget i mindst fem år og forevises på tilsynsmyndighedens forlangende.
16. Der skal altid kunne fremvises dokumentation for omfanget af dyr på græs. Dokumentation kan være i form af en logbog, der viser tidspunkt for flytning af dyr fra stald til græs og fra græs til stald henholdsvis indenfor og udenfor udbringningsarealet. En sådan logbog skal opgøres årligt, og skal forevises Kommunen på forlangende
17. Der skal føres register over husdyrbrugets affald, fx i form af kvitteringer for bortskaffelse af de enkelte affaldsfraktioner. Registeret eller kvitteringer for bortskaffelse af affald skal opbevares i 5 år og forevises ved tilsyn.

Ovenstående vilkår 14-17 afløser vilkår 25 og 91 og 92 i den oprindelige tillæg til miljøgodkendelse af 23.12 2008, som hermed ophæves.

## 10 Lovoversigt og kildehenvisninger

- Lov om miljøgodkendelse m.v. af husdyrbrug. (Lovbekendtgørelse nr. 868 af 3. juli 2015) Populær titel: Husdyrloven
- Bekendtgørelse af lov om miljøbeskyttelse (Lovbekendtgørelse nr. 966 af 23. juni 2017) Populærtitel: Miljøbeskyttelsesloven
- Bekendtgørelse om tilladelse og godkendelse m.v. af husdyrbrug. (Bekendtgørelse nr.1283 af 8. december 2014). Populær titel: Godkendelsesbekendtgørelsen.
- Bekendtgørelse erhvervsmæssigt dyrehold, husdyrgødning, ensilage m.v. (Bekendtgørelse 865 af 23. juni 2017) Populær titel: Husdyrgødningsbekendtgørelsen
- Lov om landbrugsejendomme (lovbekendtgørelse nr. 27 af 4. januar 2017)
- Bekendtgørelse om brugerbetaling for godkendelse m.v. og tilsyn efter lov om Miljøbeskyttelse og lov om husdyrbrug og anvendelse af gødning m.v. (Bekendtgørelse nr.845 23. juni 2017) Populærtitel: Brugerbetalingsbekendtgørelsen
- Bekendtgørelse om indretning, etablering og drift af olietanke, rørsystemer og pipelines (Bekendtgørelse nr. 1611 af 10. december 2015) Populær titel: Olietankbekendtgørelsen
- Bekendtgørelse om affald (Bekendtgørelse nr. 1309 af 18. december 2012) Populærtitel: Affaldsbekendtgørelsen
- Vejledning om ekstern støj fra virksomheder. Miljøstyrelsens vejledning nr. 5 af november 1984
- Bekendtgørelse om påfyldning og vask mv. af sprøjter til udbringning af plantebeskyttelsesmidler (Bekendtgørelse nr. 906 af 24. juni 2016)

## 11 Samlet oversigt over vilkår

I listen herunder betegnes vilkår fra dette tillæg med "T" foran. Vilkår fra tillægget i 2008, som er ophævet i forbindelse med dette tillæg, er overstreget.

Samtlige nye vilkår fra tillægget i 2013 er ophævet, idet der enten var tale om generelle vilkår eller om vilkår omhandlende udbringningsarealer. Disse vilkår er ikke medtaget i listen nedenfor.

### Vilkår til generelle forhold

**T1:** Tillæg til miljøgodkendelsen omfatter husdyrbruget Kærsholmvej 42, Storvorde

1. ~~Godkendelsen omfatter samtlige landbrugsmæssige aktiviteter på husdyrbruget Kærsholmvej 42, 9280 Storvorde, herunder alle arealer der er vist på bilag 2.~~
2. Der skal til enhver tid forefindes et eksemplar af denne miljøgodkendelse på husdyrbruget. De vilkår, der vedrører driften, skal være kendt af de ansatte, der er beskæftiget med den pågældende del af driften.
3. ~~Godkendelsen bortfalder, såfremt den ikke er udnyttet inden 5 år fra denne afgørelsesmeddelelse. Inden dyreholdet udvides skal gyllebeholderen etableres dog senest 2 år efter meddelt miljøgodkendelse. Plansiloen skal være etableret senest 3 år efter godkendelsesdatoen.~~
4. ~~Bedriften skal underrette tilsynsmyndigheden således:~~
  - a. ~~Når besætningen er nået op på 500 DE,~~
  - b. ~~besætningens/produktionens størrelse den 23-12-2013. (5 år efter godkendelsesdato)~~
5. ~~Med denne miljøgodkendelse følger 8 års retsbeskyttelse. Dato for retsbeskyttelsens udløb er december 2016. Vilkårene kan dog til enhver tid ændres efter reglerne i Lov om miljøgodkendelse m.v. af husdyrbrug § 40, stk. 2.~~
6. Virksomheden skal placeres, indrettes og drives i overensstemmelse med de oplysninger, der fremgår af ansøgningsmaterialet med de ændringer, der fremgår af godkendelsens vilkår.
7. Ændringer i ejerforhold (eller hvem der har ansvar for driften) skal meddeles til kommunen.
8. Enhver ændring i drifts-, indretnings- eller bygningsmassen samt udbringningsarealer skal anmeldes til Aalborg Kommune inden gennemførelsen.

**Vilkår til placering i landskabet og bygge- og beskyttelseslinier, fredninger mv.**

9. Gyllebeholdere skal fjernes, når de ikke længere er i drift. Dette skal meddeles tilsynsmyndigheden.

**T2:** Den nye gyllebeholder skal placeres som markeret på bilag 1 og skal opføres i overensstemmelse med de forelagte oplysninger og den beskrivelse, der fremgår af dette tillæg til miljøgodkendelse.

### Vilkår til kvægproduktionen

10. ~~Ejendommen har tilladelse til et dyrehold på 355 malkekøer (tung race), 198 årsopdræt (4-26 mdr.) 58 kalve (0-4 mdr.) og 184 tyrekalve (0-44,5 kg), i alt svarende til 500 DE. (I 2008 svarende til 499,96 DE, nu med ændrede dyreenhedsberegninger svarende til 583 DE.)~~
11. ~~Det tillades, at fordelingen mellem malkekøer, kvier, kalve og tyrekalve varierer inden for de maksimale 500 DE. Dog max. 5 % af de samlede DE. Der tillades afvigelser i afgangsvægten for tyrekalve, så længe det maksimale antal DE ikke overskrides.~~

**T3.** Husdyrholdet skal være sammensat og staldindretningen udført som beskrevet nedenfor:

Stald	Dyrehold - tung race	Antal	Staldsystem/ gulvtype	DE
Opdræt og goldkøer Bygning nr. 4	Malkekøer/årskøer	6	Dybstrøelse hele arealet	8,44
	Malkekøer/årskøer	30	Sengestald med fast gulv 2% hældning	42,18
	Kvier 6-27 mdr.	245	Sengestald med fast gulv 2% hældning	116,67
	Tyrekalve 40-60 kg	184	Dybstrøelse hele arealet	2,41
	Kviekalve 0-6 mdr.	68	Dybstrøelse hele arealet	18,38
Kostald Bygning nr. 2	Malkekøer/årskøer	260	Sengestald med spalter	365,56
Velfærdsafdeling Bygning nr. 5	Malkekøer/årskøer	124	Sengestald med spalter og linespil	174,35
	Kvier 6-27 mdr.	45	Sengestald med spalter og linespil	21,43
<b>DE i alt</b>				<b>749,40</b>

Bygningsnumre henviser til bilag 1. Omregningsfaktor for dyreenheder jf. Husdyrgødningsbekendtgørelsen BEK. nr 1324 af 15/11/2016 bilag 1 afsnit H.

**T4.** 290 kvier i aldersgruppen 6-27 mdr. skal være på græs indenfor udbringningsarealet min. 5 mdr. årligt svarende til 138 DE.

**T5.** Det tillades, at fordelingen mellem årskøer og opdræt varierer inden for de maksimale 749,4 DE. Inden for dette produktionsniveau tillades afvigelser i afgangsvægten for slagtekalve, så længe det maksimale antal DE ikke overskrides.

#### **Vilkår til staldinventar- og drift**

12. For dyrehold der går i strøelse, skal der være fast bund med afløb til gyllesystemet.
13. I dybstrøelsesstalde skal der strøs halm eller andet tørstof i mængder, der sikrer, at dybstrøelsesmåtten altid er tør i overfladen.
14. Drikkevandssystemet skal drives og vedligeholdes, således at spild undgås.
15. ~~Ved næste gennemgribende renovering skal valget af staldinventar leve op til de gældende krav til BAT for staldsystemer.~~

**T6.** Lyskilderne i eksisterende stalde skal ved renovering/nedslidning udskiftes til energibesparende lyskilder.

#### **Vilkår til rengøring af staldanlæg**

16. Der skal til stadighed tilstræbes en god staldhygiejne, herunder sikres at stier og båse holdes tørre, samt at staldene og fodringsanlæg holdes rene.
17. Staldanlægget skal hovedrengøres min. hvert andet år.

#### **Vilkår for spildevand, herunder regnvand**

18. Afløb fra stalde og anlæg skal føres gennem tætte og lukkede ledninger til de to gyllebeholdere.
19. ~~Tagvand kan ledes direkte til vandløb eller sø.~~
20. Spildevand fra rengøring af stalde og malkeudstyr skal ledes til samletank eller gyllesystem.
21. Vaskevand fra rensning af staldene skal opsamles og ledes til gylletankene.
22. ~~Al vask af maskiner og redskaber skal foregå på en godkendt vaskeplads.~~
23. Regnvand fra ensilagepladsen skal ledes til gyllebeholder.
24. ~~Sanitært spildevand fra velfærdsrum må ikke ledes til gyllebeholder men skal ledes til særskilt spildevandsanlæg. Spildevandsanlægget skal være godkendt af Aalborg Kommune.~~



**T7.** Al vask af dyretransportvogn/biler samt maskiner og redskaber, hvorfra der kan komme gødningsrester, skal foregå på støbt/tæt plads med opsamling og bortledning af restvandet til opsamlingsbeholder eller gyllesystemet. Pladsen skal overholde anvisningerne i kapitel 8 i husdyrgødningsbekendtgørelsen. Hvis der er risiko for, at vandet fra pladsen kan indeholde rester af olie, skal restvandet passere et sandfang og evt. olieudskiller, før vandet ledes til opsamling

### Vilkår til bortskaffelse af affald

- ~~25. Der skal føres stamkort for bedriftens bortskaffelse af affald. Stamkortene skal opbevares i 5 år og forevises ved tilsyn. Stamkort vedlagt.~~
- ~~26. Der må ikke foretages afbrænding af affald på ejendommen. Dette gælder dog ikke afbrænding af grene og kvas fra skove.~~
27. Brugte kanyler og skalpeller skal bortskaffes jf. kommunens obligatoriske ordning for klinisk risikoaffald.
28. Lægemedelrester, emballage herfra skal bortskaffes som farligt affald. Ved særlige forholdsgregler for bortskaffelse af lægemidler, vil det fremgå af indlægssedlen i pakningen.
29. Animalsk affald, herunder selvdøde dyr, skal opbevares i lukket container (større dyr under kadaverkappe) eller lignende og placeres på et egnet sted efter aftale med tilsynsmyndigheden, således at der i tidsrummet indtil afhentningen ikke opstår uhygiejniske forhold, herunder adgang for omstrejfende dyr.

### Vilkår til opbevaring

30. Olieprodukter og farligt affald skal opbevares i egnede beholdere med tætsluttende låg. Beholderne skal placeres på en fast, tæt bund uden afløb og med opkant. Oplagspladsen skal som minimum være overdækket med et halvtag.
31. Kemikalier til rengøring af stalde og malkerum skal opbevares i et rum med afløb til gyllesystemet eller separat opsamlingsbeholder. Såfremt kemikalierne opbevares i et rum uden afløb, skal de placeres på en spildbakke.
32. Mærkater på kemikaliedunke skal være synlige og læsbare.
33. Opbevaring af dieselolie i overjordiske tanke skal til enhver tid ske i en typegodkendt beholder, som står overdækket på fast og tæt bund, således at spild kan opsamles, og at der ikke er mulighed for afløb til jord, kloak, overfladevand eller grundvand.
34. Tankning af diesel skal til enhver tid ske på en plads med fast og tæt bund, enten med afløb til olieudskiller eller således, at spild kan opsamles, og at der ikke er mulighed for afløb til jord, kloak, overfladevand eller grundvand.

35. Medicin (lægemidler) må ikke opbevares sammen med levnedsmidler eller foderstoffer og skal i øvrigt opbevares efter dyrlægens anvisning under rene og ordentlige forhold, utilgængeligt for uvedkommende (aflåst).
36. Fast gødning skal opbevares overdækket og på fast bund.

#### **Vilkår for uheld og risici**

37. Ved driftsuheld, hvor der opstår risiko for forurening af miljøet, er der pligt til øjeblikkeligt at anmelde dette til: **Alarmcentralen, tlf.: 112** og efterfølgende straks at underrette: **Aalborg Kommune, Teknik og Miljøforvaltningen på tlf.: 99 31 20 00.**
38. Der skal forefindes en opdateret beredskabsplan på husdyrbruget, som fortæller, hvornår og hvordan der skal reageres ved uheld, som kan medføre konsekvenser for det eksterne miljø. Planen skal være tilgængelig og synlig for ejendommens ansatte og øvrige, der færdes på bedriften.

#### **Vilkår for gyllebeholdere og håndtering af gylle**

39. Håndtering af gylle skal foregå under opsyn, således at spild undgås.
  40. Alle åbne gyllebeholdere skal have dykket indløb, der er sikret mod tilbageløb.
  41. Gyllebeholderne skal have en tæt overdækning i form af et naturligt flydelag eller anden overdækning på beholderen.
- T8.** Påfyldning af gylle skal ske fra gyllevogn med påmonteret suge/pumpetårn
- ~~42. Ved håndtering af gylle gennem ikke-faste installationer, der ikke lever op til § 19 i husdyrgødningsbekendtgørelsen, skal dette foretages under konstant opsyn, således at evt. brud straks opdages, og pumpningen i så fald kan afbrydes.~~
  43. Påfyldningspladsen skal rengøres for spild af flydende husdyrgødning umiddelbart efter, at periode med daglig påfyldning af gylle er afsluttet og derudover efter enhver aktivitet.
  44. Der må ikke foretages håndtering, herunder omrøring og udkørsel af husdyrgødning fra anlæggene på lørdage, søn- og helligdage.
  45. Efter udkørsel af gylle fra gyllebeholderen skal flydelaget være gendannet efter 1-2 uger.
  46. Der skal altid være en opbevaringskapacitet for flydende husdyrgødning på mindst 9 måneder på husdyrbruget.

#### **Vilkår til opbevaring af fast gødning inkl. dybstrøelse**

47. Markstakke med kompostlignende dybstrøelse må ikke være placeret nærmere end 300 meter fra § 3 beskyttede naturarealer.

48. Andelen af dybstrøelse, som udspredes på marken direkte fra stalden, skal minimum være 65 %.
49. Kompost eller kompostlignede dybstrøelse må højst ligge samme sted i 12 måneder og må ikke placeres samme sted inden for de følgende 5 år.
50. Der skal altid være en opbevaringskapacitet for fast husdyrgødning på mindst 9 måneder på husdyrbruget.

#### Vilkår til udbringning af husdyrgødning

51. Udbringning af flydende husdyrgødning på sort jord eller græsmarker indenfor bufferzoner skal ske ved nedfældning.
52. Ved udbringning af flydende og fast husdyrgødning på ubevoksede arealer skal det nedbringes hurtigst muligt og inden 6 timer.
53. Transport af gulle længere end 10 km skal ske med lastbil eller påhængskøretøj hertil.
54. Udbringning og transport af husdyrgødning bør så vidt muligt begrænses til at foregå på hverdage inden for normal arbejdstid dvs. mandag til fredag kl. 8.00 til 18.00.

#### Vilkår til opbevaring

55. Ændringer i opbevaringskapaciteten, både i opadgående og nedadgående retning, skal godkendes af tilsynsmyndigheden, før ændringen foretages.
56. Kasseret ensilage fra ensilagepladser eller siloer skal fjernes løbende og opbevares overdækket med plast eller lignende for at forhindre lugtgener.

#### Vilkår til reduktion af ammoniakemission – vilkår til skrabere

57. Det præfabrikeret drænet gulv skal skrubes minimum hver 2. time.
  58. Malkekøerne skal være udegående, hvad der svarer til minimum 6 timer om dagen i 150 dage årligt, og kvierne skal være udegående, hvad der svarer til minimum 5 måneder om året. Heraf skal mindst, hvad der svarer til 4 måneder være uden for udbringningsarealet.
- T9.** Det faste, drænedede gulv i bygning 4 skal skrubes minimum hver anden time. Dog undtaget perioder hvor dyrene er på græs. Skraberens skal være forsynet med timer.
- T10.** Spaltegulvene i bygning 2 og 5 skal skrubes af en robotskraber minimum hver 4. time. Dog undtaget perioder hvor dyrene er på græs. Skraberens skal være forsynet med timer.
- T11.** Tværgange, som ikke skrubes automatisk, skal hver dag rengøres manuelt mindst 2-3 gange.

**T12.** Gyllekanalerne i bygning 5 skal skrubes hver ottende time. Dog undtaget perioder hvor dyrene er på græs. Skraberne skal være forsynet med timer.

**T13.** Skraberne skal vedligeholdes i overensstemmelse med producentens vejledning. Vejledningen skal opbevares på husdyrbruget.

#### **Vilkår til lugt fra dyreholdet**

59. Bedriften og dens omgivelser skal drives og renholdes således, at lugtgener begrænses mest muligt.
60. Der skal til stadighed være en høj staldhygiejne for at begrænse lugtgener.
61. Såfremt tilsynsmyndigheden vurderer, at driften af ejendommen giver anledning til væsentligt flere lugtgener for de omkringboende end forventet, skal bedriften lade udarbejde en handlingsplan for at nedbringe lugtgenerne, herunder evt. foretage lugtmålinger. Inden dokumentationsprogrammet iværksættes, skal det godkendes af tilsynsmyndigheden, og undersøgelsens omfang vil efter konkret vurdering blive fastsat af tilsynsmyndigheden. Alle udgifter i forbindelse med ovennævnte afholdes af husdyrbruget.
62. Viser ovennævnte dokumentation, at der er væsentlige lugtgener, skal de afhjælpende foranstaltninger udføres efter nærmere aftale med tilsynsmyndigheden.
63. Kravet om dokumentation af lugtforholdene kan højst fremsættes en gang årligt, med mindre den seneste kontrol viste, at lugtmissionen ikke kan overholdes.

#### **Vilkår for flue- og skadedyrsbekæmpelse**

64. Der skal på ejendommene foretages effektiv fluebekæmpelse som minimum i overensstemmelse med de nyeste retningslinjer fra Statens Skadedyrlaboratorium. Bekæmpelsen skal desuden foretages på tilsynsmyndighedens forlangende. Endvidere skal gener fra andre skadedyr ligeledes straks afhjælpes.
65. Opbevaring af foder skal ske på sådan en måde, så der ikke opstår risiko for ophold af skadedyr (rotter m.v.).

#### **Vilkår for transport**

66. Ved transport af gylle på offentlige veje skal gyllevognens åbninger være forsynet med låg eller lignende, således at spild ikke kan finde sted. Skulle der alligevel ske spild, skal dette straks opsamles.
67. Transport af gylle længere end 10 km skal foregå i lastbil eller et påhængskøretøj hertil.
68. Transport af gylle til aftalearealerne øst for Mou, som foregår gennem Mou, må kun finde sted på hverdage og i tidsrummet kl. 08 – 18.

69. Transport af indkøbt foder og øvrige hjælpemidler til og fra ejendommen må kun finde sted mellem kl. 6 og 18 på hverdage. Transport af dyr til og fra ejendommen skal fortrinsvist ske mandag til fredag i tidsrummet kl. 8-18. Leverancer af dyr til slagteri samt afhentning af mælk er undtaget, da disse ikke planlægges af landmanden og sker på alle tider af døgnet.

### Vilkår for støjklider

70. Virksomhedens bidrag til støjbelastningen må ikke overstige følgende værdier målt ved nabobeboelsen eller dennes opholdsarealer:

Områdetype	Mandag-fredag kl. 7-18 Lørdag kl. 7-14	Mandag-fredag kl. 18-22 Lørdag kl. 14-22 Søn- og helligdag kl. 7-22	Alle dage kl. 22-7	Alle dage kl. 22-7
	Gennemsnitlig værdi over refe- rencetidsrummet	Gennemsnitlig værdi over refe- rencetidsrummet	Gennemsnitlig værdi over refe- rencetidsrummet	Maksimal værdi
Boligområde for åbne og lav bolig- bebyggelse	45 dB(A)	40 dB(A)	35 dB(A)	50 dB(A)
Det åbne land (inkl. landsbyer og landbrugsarea- ler)	55 dB(A)	45 dB(A)	40 dB(A)	55 dB(A)

Tabel - Vejledning om ekstern støj fra virksomheder. Miljøstyrelsens vejledning nr. 5 af november 1984.

71. Virksomheden skal, for egen regning, dokumentere, at støjvilkår overholdes, hvis tilsynsmyndigheden finder generne væsentlige.
72. Støjmålinger skal udføres som beskrevet i Miljøstyrelsens til enhver tid gældende støjbe-  
regningsvejledning og foretages i punkter, som forinden aftales med tilsynsmyndigheden.

### Vilkår for støv

73. Driften må ikke medføre støvgener uden for husdyrbrugets arealer.
74. Fodersiloer skal indrettes således, at støvgener i forbindelse med indblæsning af foder undgås, f.eks. med melcykloner eller anden støvbegrænsende foranstaltning.

### Vilkår for lys

75. Mellem solnedgang og solopgang skal porte holdes lukkede og andre staldåbninger af-  
skærmes for at reducere lysgenerne for omboende, såfremt lyset er tændt. Portene kan  
dog åbnes kortvarigt ved ind- og udkørsel.

### Vilkår til kvælstofudvaskning til overfladevand

76. Der må maksimalt udbringes husdyrgødning på bedriftens arealer svarende til 267 DE per planår (1/8 – 31/7), og således at der på bedriftens arealer ikke udbringes mere end 1,4 DE/ha.
77. Der må ikke tilføres handelsgødning til arealerne.
78. Der skal ved tilsyn foreligge dokumentation herfor for de seneste 5 år f.eks. i form af kopier af de indsendte gødningsregnskaber eller ansøgninger vedrørende enkeltbetalingsordningen.
79. Der må ikke tilføres bedriftens arealer anden organisk nitratholdigt gødning som f.eks. af-fald.
80. Udbringning af husdyrgødning fra produktionen må kun finde sted på de 190,77 ha udbringningsareal og 161,27 ha aftaleareal, som fremgår af bilag 2.
81. Udbringning af flydende husdyrgødning på sort jord og græsmarker inden for 1.000 m til de såkaldte § 7 naturarealer skal ske ved nedfældning (bilag 4). Udbringning af flydende husdyrgødning må således kun foretages ved nedfældning på følgende arealer: Mark nr. 41 og del af mark nr. "5 9 13 48".

### Vilkår for fosfor

82. Der må ikke tilføres arealerne anden organisk gødning med indhold af fosfor.
83. Der skal tilstræbes ligevægt i bedriftens fosforregnskab, dvs. at mængden af tilført fosfor modsvarer af fjernelsen med afgrøderne.
84. På tilsynsmyndighedens forlangende skal der udarbejdes en modelberegning, der dokumenterer overholdelse af fosforbalance samt kvælstofudvaskning. Beregningen skal laves via IT-ansøgningssystemet og godkendes af tilsynsmyndigheden.

### Vilkår til natur

85. Husdyrgødning skal nedfældes på sort jord og græsmarker inden for bufferzone II omkring næringsfattig natur (mark nr. 41 og del af mark nr. "5 9 13 48").

### Vilkår til BAT

86. Ved fremtidige ændringer i produktionsprocesser eller råvarer, hjælpestoffer og produkter, skal der tages højde for mulig forureningsbegrænsning på basis af principper om bedst tilgængelig teknik.

87. Når staldene skal renoveres, skal det være til en staldtype, som der foreligger BAT-byggeblad på, og som er anerkendt af tilsynsmyndigheden. Dette skal senest ske 20 år efter byggeåret, og ændringen skal på forhånd godkendes af tilsynsmyndigheden.

### Vilkår for tilsyn, kontrol og egenkontrol

88. Der skal på tilsynsmyndighedens forlangende udskrives en opdateret liste (ikke ældre end 90 dage), der viser dyreholdets størrelse og sammensætning.

**T14.** Enhver form for driftsstop af skraberne på gulve eller spalter samt i gyllekanalerne skal noteres i logbog med angivelse af årsag og varighed. Tilsynsmyndigheden skal underrettes ved driftsstop, der har en varighed af mere end 1 uge.

**T15.** Logbog, servicefaktura, registrering fra datalogger eller lignende, der dokumenterer, at skraberne er i drift og vedligeholdes, skal opbevares på husdyrbruget i mindst fem år og forevises på tilsynsmyndighedens forlangende.

**T16.** Der skal altid kunne fremvises dokumentation for omfanget af dyr på græs. Dokumentation kan være i form af en logbog, der viser tidspunkt for flytning af dyr fra stald til græs og fra græs til stald henholdsvis indenfor og udenfor udbringningsarealet. En sådan logbog skal opgøres årligt, og skal forevises Kommunen på forlangende.

**T17.** Der skal føres register over husdyrbrugets affald, fx i form af kvitteringer for bortskaffelse af de enkelte affaldsfraktioner. Registeret eller kvitteringer for bortskaffelse af affald skal opbevares i 5 år og forevises ved tilsyn.

89. Der skal føres logbog for gyllebeholdere. Logbogen skal føres i overensstemmelse med Skov og Naturstyrelsens anvisning, og som min. indeholde flg. punkter:

- flydelagets tykkelse og omfang
- evt. årsag til manglende flydelag
- omrøring (propel el. pumpe)
- tømning (helt el. delvist)
- tilførsel af snittet halm, leca, fast gødning el. lign.

90. Virksomheden skal føre journal, der skal opbevares i mindst 5 år. Journalen skal forevises tilsynsmyndigheden på forlangende. I journalen registreres følgende:

- Skriftlige aftaler eller forpagtningsaftaler, der sikrer, at der rådes over tilstrækkeligt jordtilliggende til opfyldelse af harmonireglerne.
- Kortbilag visende placering af markstak samt ensilagestak.

91. For præfabrikeret gulv og skrabning hver 2. time, skal der føres driftsjournal, der bl.a. viser uheld, produktionsstop, varighed af produktionsstop, serviceeftersyn, vedligeholdelsesplaner således, at driften af anlægget kan dokumenteres. Driftsjournalen skal opbevares i 5 år og forevises kommunen på forlangende.

92. Dokumentation i form af logbøger, kvitteringer, sædskifte- og gødningsplaner, forpagnings- og overførelsesaftaler (af mindst 1 års varighed) samt grønt regnskab m.v. skal opbevares i mindst 5 år og forevises kommunen på forlangende.



## 12 Bilagsliste

Bilag 1: Anlægstegning

Bilag 2: Afstande til nærmeste nabo, byzone m.v.

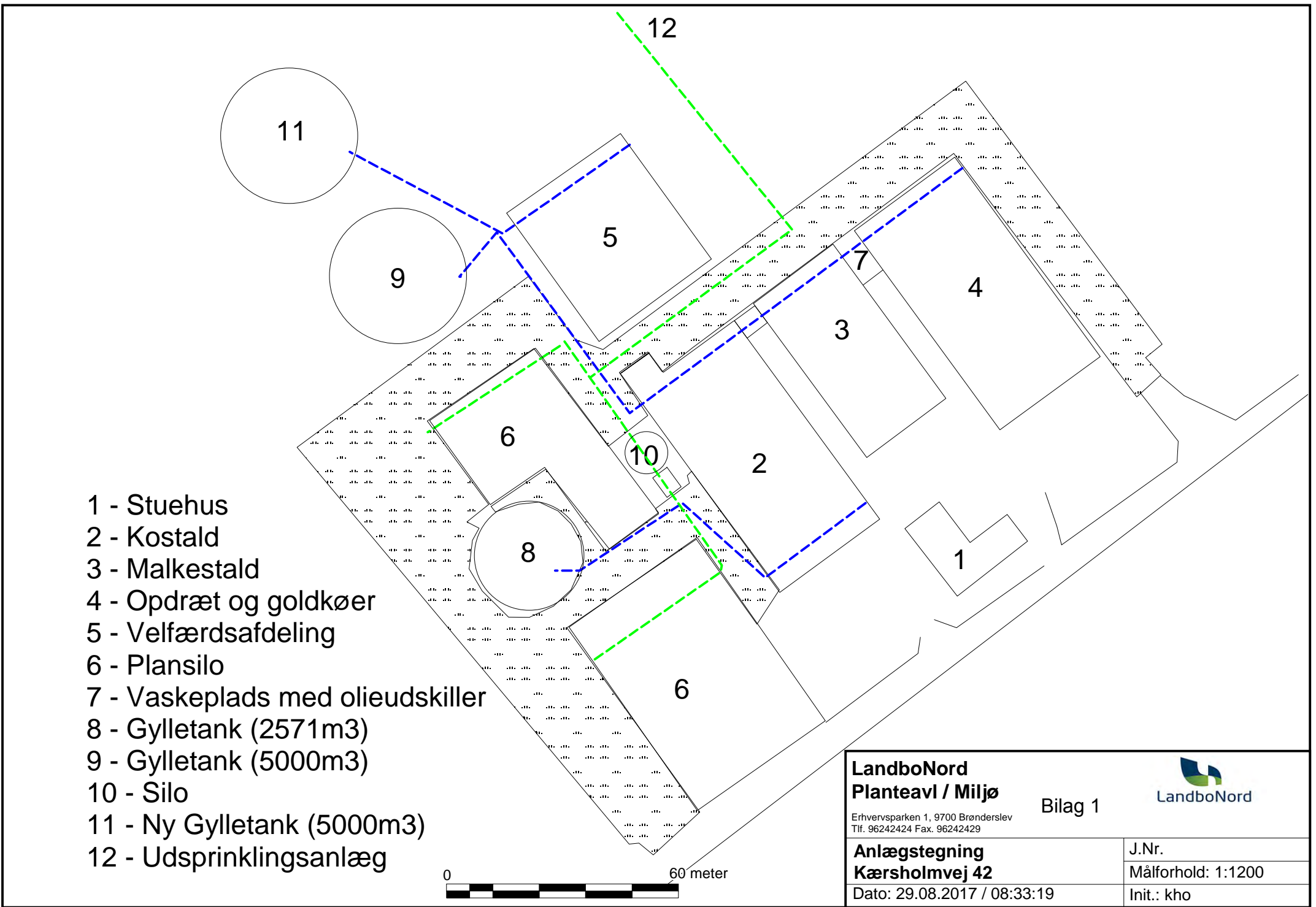
Bilag 3: Energigennemgang

Bilag 4: Beredskabsplan


Bilag 5: Kort over beregningspunkter vedr. ammoniakdeposition

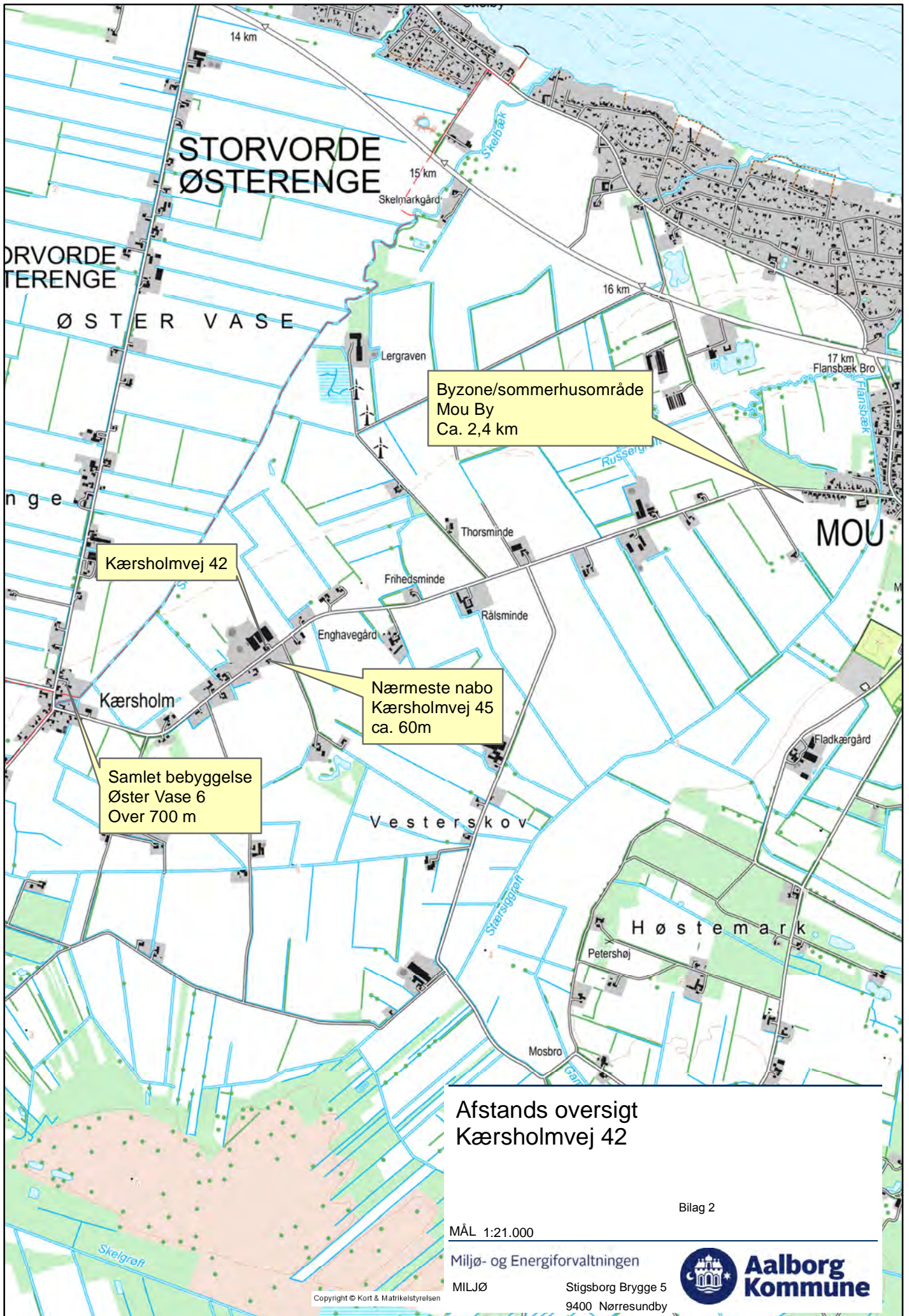
Bilag 6: Transportveje

Bilag 7: Vejledningen Affaldstyper i landbruget – findes på G:\Landbrugsafdeling\Tilsyn\Affald



- 1 - Stuehus
- 2 - Kostald
- 3 - Malkestald
- 4 - Opdræt og goldkøer
- 5 - Velfærdsafdeling
- 6 - Plansilo
- 7 - Vaskeplads med olieudskiller
- 8 - Gylletank (2571m<sup>3</sup>)
- 9 - Gylletank (5000m<sup>3</sup>)
- 10 - Silo
- 11 - Ny Gylletank (5000m<sup>3</sup>)
- 12 - Udsprinklingsanlæg

<b>LandboNord</b> <b>Planteavl / Miljø</b> Erhvervsparken 1, 9700 Brønderslev Tlf. 96242424 Fax. 96242429		Bilag 1 
<b>Anlægstegning</b> <b>Kærsholmvej 42</b>		
Dato: 29.08.2017 / 08:33:19		J.Nr. Målforhold: 1:1200 Init.: kho



### Afstands oversigt Kærsholmvej 42

Bilag 2

MÅL 1:21.000

Miljø- og Energiforvaltningen

MILJØ

Stigsborg Brygge 5  
9400 Nørresundby



**Aalborg  
Kommune**



**LandboNord**

**MiljøRådgivningen**

Erhvervsparken 1  
9700 Brønderslev

Tlf. 9624 2424

[www.landbonord.dk](http://www.landbonord.dk)

I/S Kjærgaard  
Kærsholmvej 42  
9280 Storevorde

### **Energigennemgang af Kærsholmvej 42**





## Indledning

På ejendommen beliggende på Kærsholmvej 42 skal der, som en del af et tillæg til miljøgodkendelse, foretages en energigennemgang af ejendommens erhvervsbygninger. Gennemgangen har til formål at identificere de eksisterende energiforhold på bedriften, samt identifikation af rentable energibesparende tiltag i forbindelse med en forestående udvidelse. Der søges udvidelse fra 611,5 DE til 749,4 DE.

## Bedriftens energiforbrug

Lysinstallation: På bedriften findes 8 stk. 400W spandelamper som i gennemsnit er tændt 3-4 timer dagligt. Derudover er der installeret 8 stk. 58W lysstofrør (drossel-spole) som udelukkende benyttes som nat-belysning. Spolens egetforbrug vurderes til ca. 25% af rørets mærkeeffekt. Disse rør er tændt ca. 6 timer i døgnet. Den resterende belysning er udført i LED.

Energiforbrug til belysning;

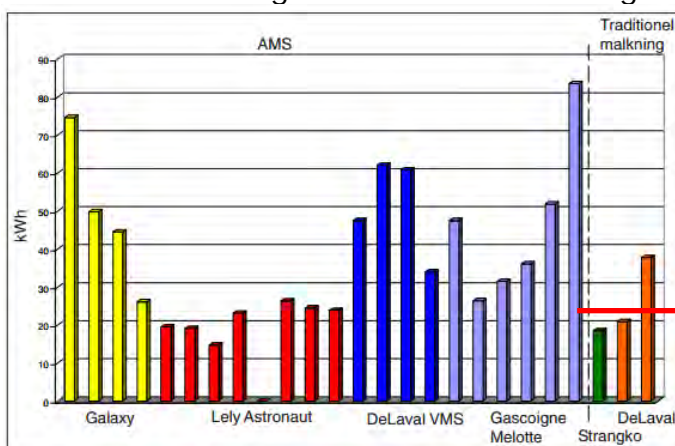
$$\begin{aligned} 400W \text{ installation:} & \quad \frac{(8 \cdot 400 \cdot 3,5 \cdot 365)}{1000} = 4.088 \text{ kWh} \\ 58W \text{ installation;} & \quad \frac{(8 \cdot 58 \cdot 1,25 \cdot 6 \cdot 365)}{1000} = 1.270 \text{ kWh} \\ 24w \text{ installation:} & \quad \frac{(20 \cdot 24 \cdot 8 \cdot 365)}{1000} = 1.402 \text{ kWh} \end{aligned}$$

$$\text{Samlet;} \quad 4.088 + 1.270 + 1.402 = 6.760 \text{ kWh}$$

Energiforbruget til den del af belysningen som ikke er LED, vil kunne reduceret med ca. 50% ved installation af LED-belysning. Denne investering vil dog have en tilbagebetalingstid på mere en 5 år, hvorfor dette ikke anses for rentabelt, med mindre lysinstallationen af anden årsag skal fornyes/renoveres.

Varme- og ventilationsanlæg: Staldene på bedriften er uopvarmede og er etableret med naturlig ventilation. Energiforbrug: 0 kWh

Malkning: Bedriftens årlige mælkeproduktion opgøres til 3.500.000 kg/år (9.859kg pr. årsko). Malkning af køerne foregår i dag ved brug af 2 x 24 malkestald. Denne malke metode er forbundet med et relativt lavt energiforbrug sammenlignet med malkning med robotter. Ifm. udvidelsen forventes ingen ændring i malkemetode hvorfor der hverken forventes et øget eller reduceret energiforbrug til malkning pr. ko.



Figur 2. Elforbrug pr. tons mælk.

Kilde: Farmtest fra SEGES (2004)



Ud fra Figur 2 (forrige side) beregnes det aktuelle årlige energiforbrug til malkning;

Energiforbrug:  $3.500 \times 22 = 77.000 \text{ kWh}$

Mælkekøling: Mælken forkøles med brøndvand som derefter bruges til drikkevand til køerne. I køleanlægget køles mælken ved brug af en varmepumpe (Køleanlæg). Overskudsvarmen fra varmepumpen udnyttes til opvarmning af vaskevand samt til opvarmning af stuehuset på 266 m<sup>2</sup>. Varmepumpen vurderes til at have en køleeffektfaktor (SCOP) på ca. 2.

Der findes ikke en rentabel investering ifm. mælkekølingen, med en tilbagebetaling på under 5 år.

Skraberanlæg: Udmugning i staldene foregår i dag med et hydraulisk skraberanlæg samt robot i den gl. stald. Skraberanlægget trækkes af en 2,2kW motor. Anlægget er i drift 18 timer dagligt. Energiforbruget til robotter vurderes til at udgøre under 5% af energiforbruget til skrabning og er derfor irrelevant i beregning af energiforbrug.

Årligt energiforbrug til udmugning:

$$2,2 \cdot 18 \cdot 365 = 14.454 \text{ kWh}$$

Ifm. udmugning findes ingen rentable investeringer som vil reducere energiforbruget.

### **Konklusion:**

Det vurderes, at der ifm. udvidelsen ikke vil kunne foretage en investering med en tilstrækkelig stor effekt, således at investeringen vil betegnes som rentabel med en tilbagebetalingstid på maksimalt 5 år.

De to ejere Finn og Bjarne er helt bekendt med bedriftens energiforbrug, og er fuldt bevidst om vigtigheden af optimering og hvor der skal sættes ind i den forbindelse. Dette afspejler sig tydeligt i energiudnyttelse på bedriften hvor bl.a. en varmepumpe sikrer varme til stuehus og vaskevand. Det vurderes at energiforbruget i dag ligger under "det normale" pr. kg produceret mælk. Der kunne umiddelbart ikke identificeres rentable energibesparende tiltag med en tilbagebetalingstid på maksimalt 5 år.

Med venlig hilsen

**LandboNord**

**Rasmus Bardino Bredgaard**

Energirådgiver

96242564 / 21193459

[rbb@landbonord.dk](mailto:rbb@landbonord.dk)

# INSTRUKS

## VED UHELD

### STANDS UHELDET

FORSØG AT STANDSE UDBREDELSEN AF UHELDET F.EKS. VED AT SLUKKE FOR PUMPER, TILSTOPPE AFLØB MM.

FREMTAG BEREDSKABSPLANEN OG FORETAG DE TILTAG DEN ANVISER, MAPPEN LIGER I KONTORET I KOSTALDEN

### TILKALD HJÆLP PR. TLF.

VED STØRRE UHELD RING 112 OG OPLYS:

- HVEM DER RINGER
- HVAD DER SKET
- HVOR DET SKET, BY OG ADRESSE

KONTAKT MILJØMYNDIGHEDERNE PÅ TLF. 7015 1514

KONTAKT EJERNE, FINN KJÆRGAARD PÅ TLF. 4085 0606 ELLER BJARNE KJÆRGAARD PÅ TLF. 5171 4577

### RED MENNESKER I FARE

VARSEL ALLE ENTEN MUNDTLIGT ELLER VED HJÆLP AF TELEFON.

### BEGRÆNS UHELDET

VED BRAND -LUK DØRE OG VINDUER TIL DET BRÆNDENDE OMRÅDE, MEN LÅS IKKE DØRENE. PÅBEGYND SLUKNING AF BRANDEN MED DE TILSTEDEVÆRENDE SLUKNINGSREDSKABER.

VED MILJØUHELD - FORSØG OPDÆMNING FOR AT UNDGÅ, AT DIV. STOFFER LØBER TIL DRÆNBRØND ELLER VIDRE I VANDLØB. OPDÆMNINGEN KAN EVT. FORETAGES MED JORD, HALMBALLER OL. AFHÆNGIG AF MÆNGDEN.

### VED BRANDVÆSENET/MILJØMYNDIGHEDERNES ANKOMST

UNDERRET BRANDVÆSENET/MILJØMYNDIGHEDERNE OM UHELDETS BELIGGENHED, UHELDETS OMFANG OG EVENTUELLE PERSONER, DER IKKE ER KOMMET I SIKKERHED.

UDLEVER BEREDSKABSMAPPEN TIL BRANDVÆSENET/MILJØMYNDIGHEDERNE.

# Beredskabsplan for landbruget Kærsholmvej 42

## Indholdsfortegnelse:

TELEFONNUMRE .....	4
BRAND- OG EVAKUERINGSINSTRUKS .....	5
OVERLØB AF GYLLE – INSTRUKS .....	6
KEMIKALIE- OG OLIESPILD – INSTRUKS .....	7
TRANSPORT AF BEKÆMPELSESMIDLER .....	<b>Fejl! Bogmærke er ikke defineret.</b>

Udarbejdet af: LandboNord i samarbejde med ejer

Revideret:      Dato                      Ansvarlig (underskrift)

2018  
2019  
2020  
2021  
2022  
2023



Denne beredskabsplan er udarbejdet som en del af ejendommens miljøgodkendelse med det formål at stoppe og begrænse evt. uheld med konsekvenser for det omgivne miljø.

Planens indhold skal være kendt af gårdens ansatte m.m. og udleveres til evt. indsatsleder/miljømyndighed i forbindelse med uheld, forureninger, brand, ol.

Beredskabsplanen revideres/kontrolleres mindst 1 gang om året og skal være let tilgængelig og synlig. Beredskabsplanen findes i ...

Kopi af beredskabsplanen findes i ...

Kort materiale:

Bagerst er der et oversigtskort over ejendommen mm. med angivelse af:

- Mark- og drikkevandsboringer/brønde
- Drænbrønde / regnvandsbrønd / afløb
- Udløbspunkter til vandløb / jord fra dræn
- Slukningsmateriel og åndedrætsværn

## Husk generelt:

Ved store uheld ring altid 112, ved mindre uheld ringes til miljømyndighederne. Er man i tvivl, ring 112, der har kontakt til kommunens beredskabstjeneste og miljøvagt.

Efter brand m.m. tag kontakt med miljømyndighederne med hensyn til genopbygning af stald m.m.

## TELEFONNUMRE

Ejerne kontaktes på telefon 4085 0606 eller 5171 4577

Nordjyllands Beredskab kontaktes på telefon 7015 1514

Falck kontaktes på telefon 7010 2030 dag eller nat

Brandvæsen kontaktes på telefon 112 dag og nat

Lægevagt kontaktes på telefon 7015 0300 dag eller nat

Dyrlæge kontaktes på telefon 9698 2851 dag eller nat

# BRAND- OG EVAKUERINGSINSTRUKS

Ved brand der ikke kan slukkes ved egen hjælp.

## Slå alarm

*Tilkald brandvæsenet - RING 112 - oplys:*

- Navn, adressen og telefonnummer der ringes fra
- Hvad er der sket og at det er en gårdbrand
- Er der tilskadekomne - hvor mange –
- Er dyrene kommet ud – art og antal der evt. er fanget
  
- Kontakt ejerne, Finn Kjærgaard på tlf. 4085 0606 eller Bjarne Kjærgaard på tlf. 5171 4577

## Handlinger

- Iværksæt rednings- og slukningsarbejde hvis det er muligt og forsvarligt, herunder fjernelse og evakuering af dyr, olie, trykflasker, gødning og kemikalier
- Placering af slukningsmateriel er angivet på oversigtskortet.
- Hvis det ikke er muligt at slukke branden - forsøg at begrænse den ved lukning af døre og vinduer.
  
- Modtag brandvæsenet og udlever denne mappe sammen med kortmaterialet

### **Oplys endvidere:**

- Evt. tilskadekomne eller dyr der ikke er reddet i sikkerhed
- Hvor det brænder
- Brandens omfang
- Hvor der er adgangsveje

## Hjælpemidler

På ejendommen findes der følgende materiel, som evt. kan anvendes for at afhjælpe situationen:

- Pulverslukkere

# OVERLØB AF GYLLE – INSTRUKS

## Slå alarm

### Kontakt beredskabet – Ring 112

Oplys:

- Navn, adressen og telefonnummer der ringes fra
- Hvad der er sket og hvor meget der er løbet ud
- Om der er risiko for forurening af vandløb, eller drikkevandsboring
  
- Kontakt ejerne, Finn Kjærgaard på tlf. 4085 0606 eller Bjarne Kjærgaard på tlf. 5171 4577

### Ved mindre spild kontaktes kun miljømyndighederne

på telefon **7015 1514**

## Handlinger:

- Forsøg opdæmning for at undgå, at gylle løber til grøfter
- Opdæmningen kan evt. foretages med jord, halmballer ol. afhængig af mængden af gylle.
  
- Modtag brandvæsenet/miljømyndighederne og udlever denne mappe med sammen med Kortmaterialet

## Hjælpemidler:

Der er etableret vold omkring gyllebeholderne, dette er med til at minimere risiko for spredning af gylle evt. uheld.

På ejendommen findes der følgende materiel, som evt. kan anvendes for at afhjælpe situationen:

- Foderlæsser

# KEMIKALIE- OG OLIESPILD – INSTRUKS

## Ved større overløb af mælk, kemikalier og olie - RING 112

Oplys:

- Navn, adressen og telefonnummer der ringes fra
- Hvad der er sket og hvor meget der er løbet ud
- Om der er risiko for forurening af vandløb, eller drikkevandsboring
  
- Kontakt ejerne, Finn Kjærsgaard på tlf. 4085 0606 eller Bjarne Kjærsgaard på tlf. 5171 4577

## Ved mindre spild kontaktes kun miljømyndighederne

på telefon **7015 1514**

## Handlinger:

- Forsøg opdæmning for at undgå, at eksempelvis olie løber til grøfter
- Opdæmningen kan evt. foretages med jord, halmballer o.l. afhængig af mængden af olie.
- Er olie løbet til ... skal der laves en opdæmning af nærmeste vandløb med en bigballe (se kortbilag)
  
- Modtag brandvæsenet/miljømyndighederne og udlever denne mappe med sammen med Kortmaterialet

## Hjælpemidler:

På ejendommen findes der følgende materiel, som evt. kan anvendes for at afhjælpe situationen:

- Foderlæsser

For enden af kostalden findes der strøelse, der kan benyttes til at opsuge spildte væsker.

# TRANSPORT AF HUSDYRGØDNING

Ved uheld under transport af husdyrgødning:

## Slå alarm

### **Kontakt beredskabet – Ring 112**

Oplys:

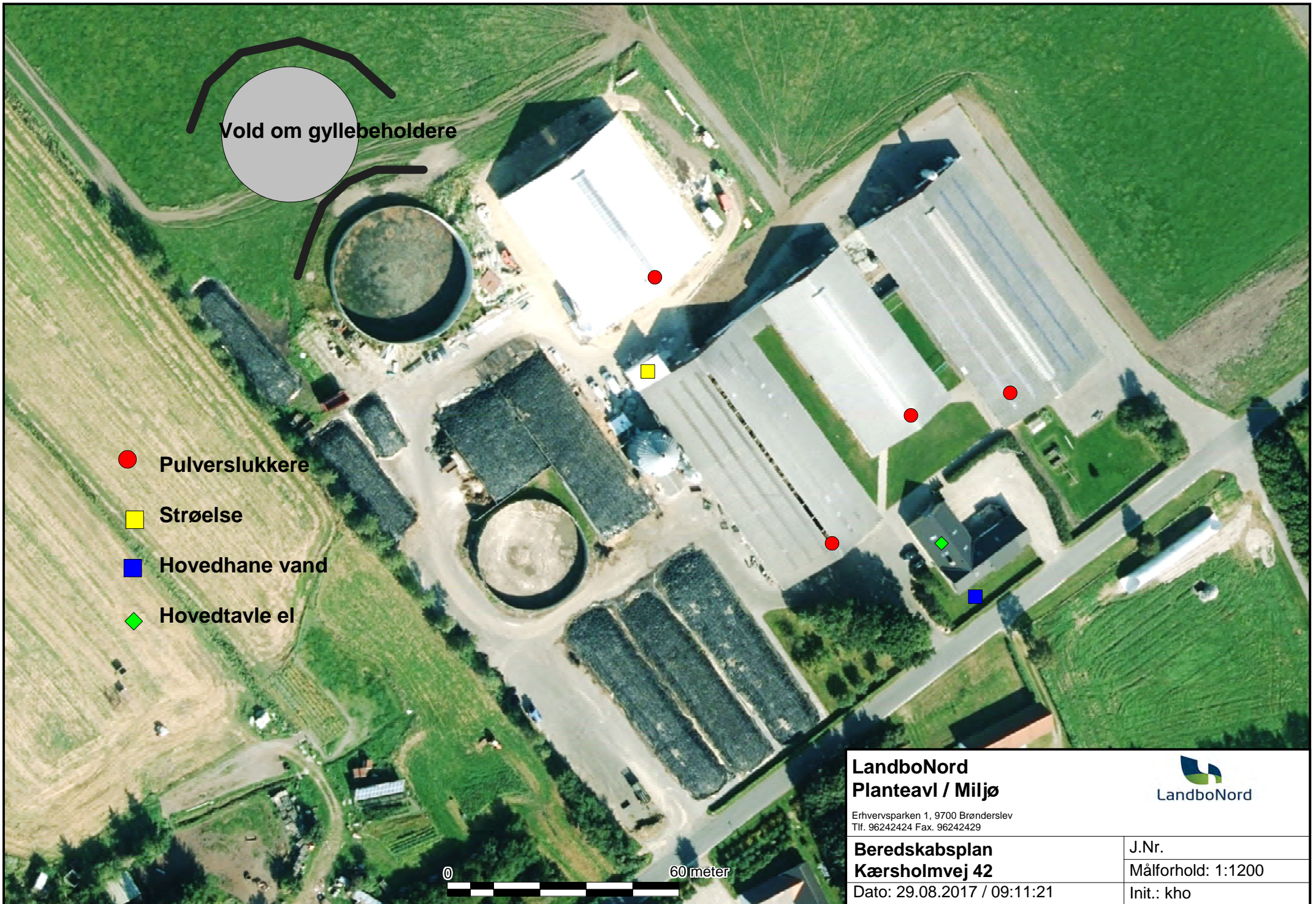
- Navn, placering (hvor uheldet er sket) og telefonnummer der ringes fra
- Hvad der er sket og hvor meget der er løbet ud
- Om der er risiko for forurening af vandløb, eller drikkevandsboring
  
- Kontakt ejerne, Finn Kjærgaard på tlf. 4085 0606 eller Bjarne Kjærgaard på tlf. 5171 4577

### **Ved mindre spild kontaktes kun miljømyndighederne**

på telefon **7015 1514**

## Handlinger:

- Forsøg opdæmning for at undgå, at gylle løber til vandløb, dræn eller grøfter
- Medbring evt. materiel, der kan være en hjælp til opdæmning
- Modtag brandvæsenet/miljømyndighederne



Vold om gyllebeholdere

- Pulverslukkere
- Strøelse
- Hovedhane vand
- ◆ Hovedtavle el

**LandboNord**  
**Planteavl / Miljø**

Erhvervsparken 1, 9700 Brønderslev  
 Tlf. 96242424 Fax. 96242429



**Beredskabsplan**  
**Kærsholmvej 42**

Dato: 29.08.2017 / 09:11:21

J.Nr.

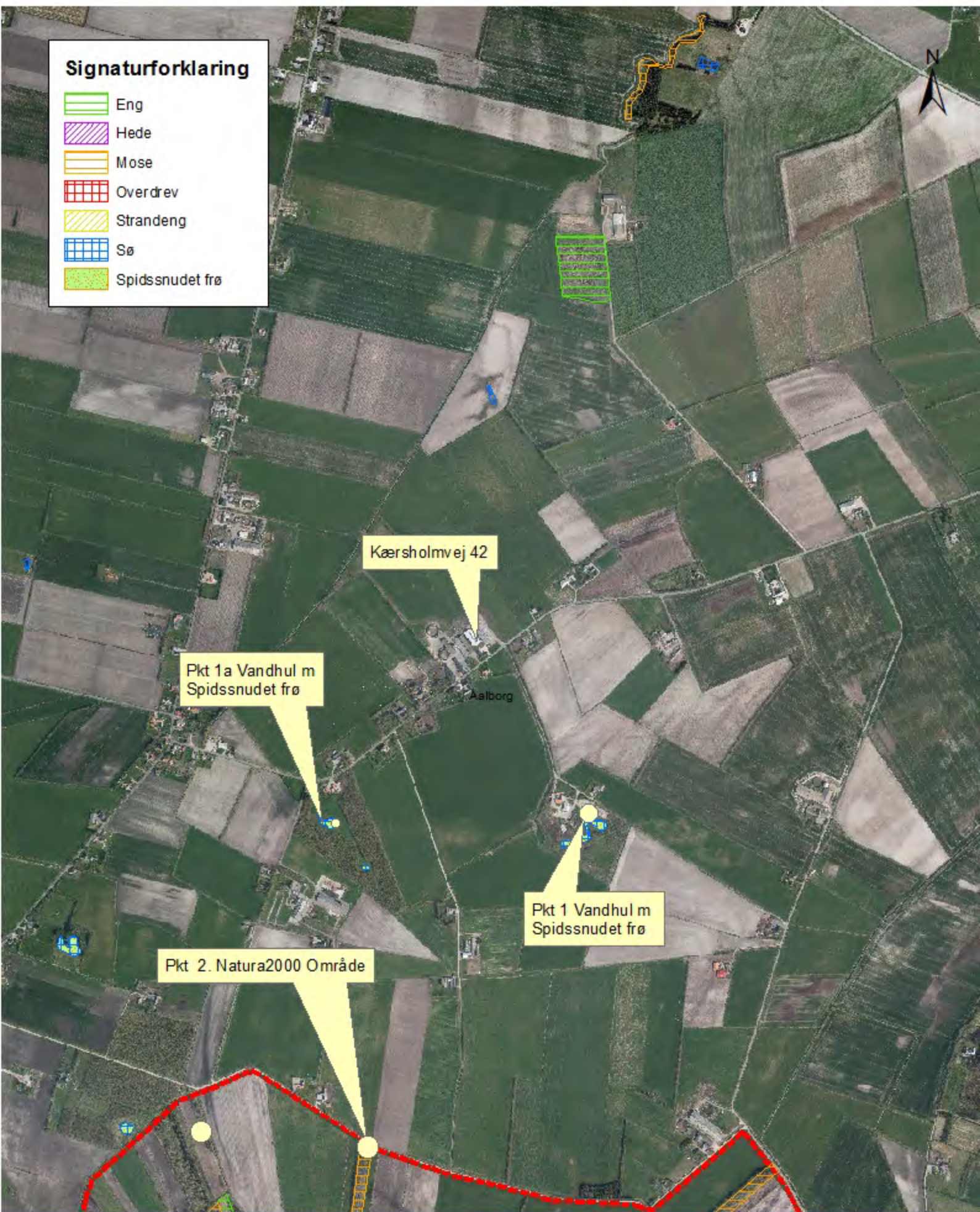
Målforhold: 1:1200

Init.: kho



## Signaturforklaring

- Eng
- Hede
- Mose
- Overdrev
- Strandeng
- Sø
- Spidssnudet frø



## Kortbilag - Depositionspunkt 1-2 til beskyttet kategori 1 og 3 natur

MÅL 1:13.923

DATO: 27-10-2017

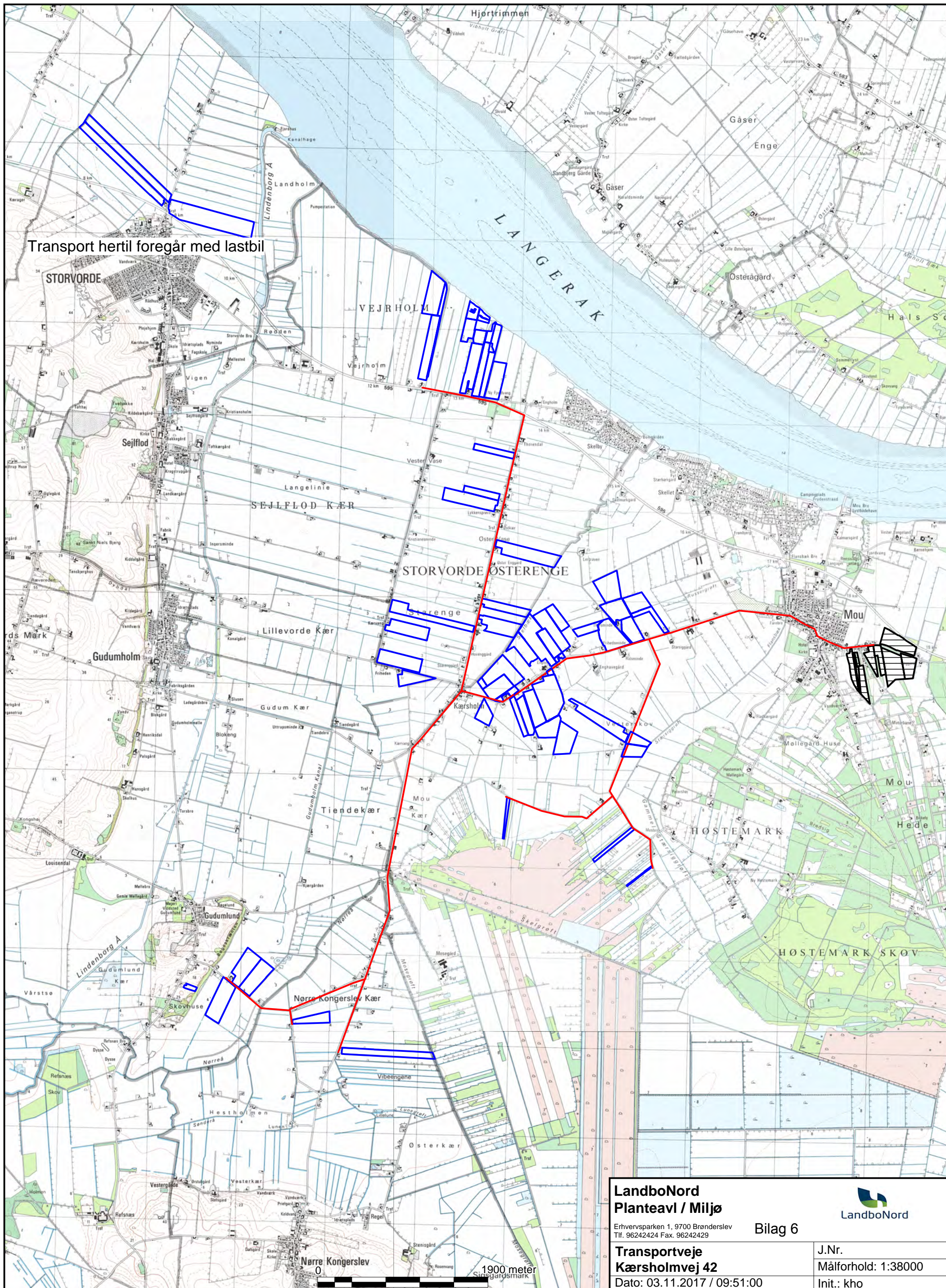
Bilag 5

Bruger: n1jeat

By- og Landskabsforvaltningen  
Park & Natur  
Søgsborg Brygge 5, 9400 Nørresundby







Transport hertil foregår med lastbil

**LandboNord**  
**Planteavl / Miljø**

Erhvervsparken 1, 9700 Brønderslev  
 Tlf. 96242424 Fax. 96242429

**Transportveje**  
**Kærsholmvej 42**

Dato: 03.11.2017 / 09:51:00

Bilag 6



J.Nr.  
 Målforhold: 1:38000  
 Init.: kho

1900 meter



## Vejledning i sortering af affald - landbrug

### Affaldssortering med omtanke

Affaldshåndtering med omtanke medvirker til et rent miljø og en sund økonomi for landbruget, kommunen og samfundet som helhed.

Som andre virksomheder skal landbrug sortere deres affald. Det er desuden virksomhedens ansvar, at affaldet opbevares og bortskaffes efter gældende regler. Denne vejledning kan være en hjælp til dig og dit landbrug i at sortere og bortskaffe affald på den bedste måde.

Skemaet på bagsiden viser, hvordan affaldet skal håndteres. Vil du vide mere, kan du herunder læse mere om, hvordan affaldstyperne skal sorteres.

Har du spørgsmål til sorteringen, kan du kontakte **Aalborg Renovation, Over Bækken 2, 9000 Aalborg**, [www.skidt.dk/erhverv](http://www.skidt.dk/erhverv), [renovation@aalborg.dk](mailto:renovation@aalborg.dk) eller tlf. 9931 4955.

### Hvem må køre med affaldet?

De transportører og indsamlingsvirksomheder, du indgår aftale med, skal være registreret i det nationale affaldsregister på [www.ens.dk/undergrund-forsyning/affaldsforsyning/affaldsregisteret](http://www.ens.dk/undergrund-forsyning/affaldsforsyning/affaldsregisteret).

Du må køre med dit eget affald.

### Genanvendelse (G)

Meget affald i landbruget kan genanvendes - og nogle gange er der endda "penge i skidtet". Har du større mængder genanvendelige materialer, skal de frasorteres og afleveres til genanvendelse.

### Genanvendelse af bygge- og anlægsaffald

Skal du udvide, renovere eller rive din ejendom ned, gælder der særlige bestemmelser for håndtering, sortering og bortskaffelse af bygge- og anlægsaffald, herunder tagplader med og uden asbest.



Knuste tagplader: sørg for dokumentation/analyse af, at tagpladerne ikke indeholder asbest!  
Foto: Aalborg Kommune

Nedrivning af bygninger skal anmeldes til kommunen senest 14 dage før nedrivningen påbegyndes via [www.byggomiljoe.dk](http://www.byggomiljoe.dk), og i anmeldelsen skal redegøres for bortskaffelsen af bygge- og anlægsaffaldet.

Affald til genanvendelse skal afleveres til indsamlingsvirksomheder eller modtageanlæg, som er registreret i det nationale affaldsregister på [www.ens.dk/undergrund-forsyning/affaldsforsyning/affaldsregisteret](http://www.ens.dk/undergrund-forsyning/affaldsforsyning/affaldsregisteret).

Alternativt kan du mod betaling aflevere affald til genanvendelse på kommunens genbrugspladser. Se [www.skidt.dk/erhverv](http://www.skidt.dk/erhverv).

Hvis man vil genanvende bygge- eller anlægsaffald, skal man sikre sig, at materialet er egnet til genanvendelse, dvs. ikke indeholder miljøskadelige stoffer. Hvis materialet stammer fra en anden ejendom, end hvor det skal anvendes, **skal** det anskaffes via et godkendt modtage- eller knuseanlæg, og så er det som udgangspunkt fri for miljøskadelige stoffer.

Kommunen kan godkende materialer fra nedrivning/renovering på egen ejendom, som ikke har været via godkendt modtage-/ knuseanlæg – hvis materialet skal anvendes på egen ejendom.

For eksempel **kan** natursten, uglaseret tegl, eternit/fibercement (**uden** asbest) og beton (ikke kakler/fliser) godkendes til genanvendelse som vejmateriale.

Eternit/fibercement (**med** asbest) **må ikke** genanvendes, og skal **altid** deponeres (se afsnittet Affald til deponi). Tagplader kan man f.eks. få analyseret for asbest (analysepris ca. 400 kr.), og således kan man sikre sig mod at anvende et miljøskadeligt produkt.

Har du spørgsmål vedr. genanvendelse af bygge- og anlægsaffald, kan du henvende dig til Miljø- og Energiforvaltningen via mail [miljoe-front@aalborg.dk](mailto:miljoe-front@aalborg.dk) eller på tlf. 99312050.

## Affald til forbrænding (F)

Forbrændingseget affald er affald, der ikke er egnet til genanvendelse. Affaldet skal deles op i dagrenovationslignende affald og øvrigt forbrændingseget affald. Affaldet **må ikke** brændes i træ-/halmfyr, brændeovn eller i det fri.

### Dagrenovationslignende affald

Dette affald er f.eks. madrester og uhygiejniske emballager fra fødevarer (f.eks. juicekartoner, madpakkepapir). Dagrenovationslignende affald skal indsamles ved Aalborg Kommunes kommunale dagrenovationsindsamling.

### Øvrigt forbrændingseget erhvervsaffald

Dette affald er f.eks. beskidt pap, papir eller plast.

Affaldet skal afleveres til **Reno-Nord Energianlæg Aalborg, Troensevej 2, 9220 Aalborg Øst: [renonord@renonord.dk](mailto:renonord@renonord.dk), tlf. 9815 6566.**

## Affald til deponi (D)

Affald, der hverken kan genbruges eller forbrændes skal deponeres.

Deponeringseget affald skal afleveres til **Reno-Nord Deponi, Halsvej 70, Rærup, 9310 Vodskov: [rerup@renonord.dk](mailto:rerup@renonord.dk), tlf. 2923 2330**

Bemærk, at inden affaldet kan afleveres til deponi, skal der ske en grundlæggende karakterisering.

## Affald til specialbehandling (S)

Farligt affald, der udgør en miljømæssig eller sundhedsmæssig risiko. Dette affald er f.eks. olie-/kemikalieaffald, spraydåser, elektronik og medicinaffald.

De forskellige typer af farligt affald må ikke blandes sammen og det er vigtigt, at du afleverer det i den originale emballage. Ellers skal du notere indholdet på emballagen.

Det er ikke tilladt at anvende spildolie eller fuelolie til skumdæmpning i gyllebeholderen.

Farligt affald skal bortskaffes til **Reno-Nord Farligt affald, Langerak 21, 9220 Aalborg Øst: [farligtaffald@renonord.dk](mailto:farligtaffald@renonord.dk), tlf. 9815 4530**, eller til anden godkendt modtager.

### Klinisk risikoaffald

Virksomheder, der frembringer klinisk risikoaffald har pligt til at være tilsluttet den kommunale indsamlingsordning, som varetages af Renovation. Klinisk risikoaffald omfatter nåle, kanyler, knive, skalpeller og lignende skarpe genstande, der har været brugt til pleje eller behandling af patienter og dyr. Se mere og tilmeld virksomhed via [www.skidt.dk/erhverv](http://www.skidt.dk/erhverv). Én tilmelding pr. landmand er tilstrækkelig.

Aalborg Kommune, Miljø kan efter ansøgning meddele fritagelse for tilslutningspligten og benyttelsespligten, hvis det dokumenteres, at det kliniske risikoaffald kan håndteres miljømæssigt forsvarligt ved en anden ordning. Ansøgning herom fremsendes til Aalborg Kommune, Miljø, Stigsborg Brygge 5, 9400 Nørresundby eller via mail [miljoe@aalborg.dk](mailto:miljoe@aalborg.dk).

## Genbrugspladser (GP)

Du kan fra dit landbrug aflevere mindre mængder affald på Aalborg Kommunes 6 genbrugspladser. Din virksomhed skal være tilmeldt ordningen, og betaler pr. besøg på pladserne. Farligt affald afregnes pr. kg. Køretøjer (med en totalvægt på maksimalt 3.500 kg) med tilhørende trailer har adgang til genbrugspladserne. Dit landbrug må aflevere op til 200 kg farligt affald pr. år.

På genbrugsstationerne kan afleveres **sorteret** affald, men ikke dagrenovationslignende affald samt andet uhygiejnisk affald.

Emballeret affald skal afleveres i klare plastsække, så indholdet tydeligt kan ses af personalet.

Se mere på [www.skidt.dk/erhverv](http://www.skidt.dk/erhverv), hvor kan tilmelde dine biler til ordningen og kan se gebyrerne for aflevering på genbrugspladserne.

## Afbrænding af affald

Afbrænding af affald er som udgangspunkt **ikke tilladt** i Aalborg Kommune. Affaldet skal afleveres til **Reno-Nord Energianlæg Aalborg, Troensevej 2, 9220 Aalborg Øst**

### Træ – eller halmfyr

Kun tørt halm og rent, ubehandlet træ må afbrændes i træ/halmfyr eller brændeovn. Asken herfra må udbringes på jordbrugsarealer i henhold til reglerne i bioaskebekendtgørelsen.

Træpaller **må ikke** anvendes som brændsel.

### Afbrænding af haveaffald

Afbrænding af haveaffald er som udgangspunkt ikke tilladt i Aalborg Kommune.

Læhegn langs med marker/skel må **ikke afbrændes**. Står du selv for rydning af læhegn kan træaffaldet skæres op og anvendes i brændeovn, flises eller bortskaffes til godkendt modtageanlæg, som genanvender affaldet.

### Afbrænding af træstød og hugstaffald

Afbrænding af dette affald er kun tilladt i sammenhængende bevoksninger af skovtræarter på mindst 0,5 ha og mindst 20 meters bredde (altså i skovbrug).

### Afbrænding af halm

Halm og andre dele af landbrugsafgrøder **må ikke** afbrændes på marker eller uopdyrkede arealer. Udspredding og nedmuldning af overskudshalm bør være den foretrukne løsning.

I særlige tilfælde er afbrænding af halm tilladt, som f.eks.:

- Afbrænding af halm fra frøgræsser fra arealer, hvor afgrøden dyrkes det følgende år.
- Våde halmballer: Afbrænding må først foretages, når der er sket orientering til Nordjyllands Beredskab.

### Generelle foranstaltninger ved afbrænding i det fri

Ved afbrænding skal gældende regler om brandværnsforanstaltninger altid følges. Du kan finde reglerne her:

<http://www.aalborg.dk/media/735384/afbraending.pdf>

## Yderligere vejledning

Hvis du bliver i tvivl om, hvordan affaldet skal sorteres, er det en god idé at kontakte Aalborg Renovation for mere information. På den måde kan du undgå fejlsortering og derved ekstraregninger.

Du kan læse mere om affald på Aalborg Renovations hjemmeside, [www.skidt.dk/erhverv](http://www.skidt.dk/erhverv).

Juni 2016

3/4

## Sorteringsguide

G = Genanvendelse, F = Forbrænding, D= Deponi, S= Specialbehandling, GP= Genbrugsplads

Affaldsfraktion	G	F	D	S	GP
Akkumulatorer				X	X
Batterier				X	X
Big bags	X				
Byggeaffald, (natursten, uglaseret tegl, beton (ikke kakler/fliser)	X				X
Eternit (med og uden asbest)			X		X
Dagrenovationslignende affald		X			
Dyr til destruktion				X	
Dæk fra bil og traktor, brugte dæk uden alger	X				X
Dæk, nedbrudte, "grønne dæk", fx anvendt til ensilagestakke		X			
Elektronik skrot					X
Forbrændingseget affald		X			X
Glas emballage, ikke medicinbeholdere	X				X
Glas fra vinduer f.eks. drivhuse, staldvinduer mv.	X				X
Haveaffald, uden jord, sten og rødder	X				X
Imprægneret træ			X		X
Jern / metal skrot	X				X
Jord, rent	X				X
Jord, forurennet			X		
Kanyler/skalpeller				X	
Kemikalier, maling mv.				X	X
Lysstofrør, elsparepærer				X	X
Maling, hærdet		X			X
Maling, uhærdet				X	X
Medicinbeholdere, af plast/glas; med/uden indhold				X	X
Metalemballage, uden indhold, rengjort	X				X
Metalemballage med farligt affald				X	X
Motordrevne køretøjer og dele derfra	X				
Nylonsnore, halmsnore, halmballenet		X			
Olierester / Spildolie / Oliefiltre				X	X
Papir, rent – også fra kontoret, fortroligt papir	X				X
Papir, snavset		X			X
Pap, rent	X				X
Pap, snavset		X			X
Plastemballage, faremærket med indhold				X	X
Plastemballage, faremærket uden indhold	X				X
Plastemballage, ikke faremærket, uden indhold, rengjort	X				X
Plastfolie, rent, kraftig kvalitet (transportplast, ensilageplast, wrapballeplast)	(X)	X			
Plastfolie, beskidt, nedbrudt eller tynd kvalitet		X			
Presenning, ensilage-net (ikke PVC)		X			
Presenning, PVC			X		
PVC – blød, fx regntøj, gummistøvler			X		X
PVC – hård, fx staldinventar, tagrender, trapezplade mv.	X				X
Rottgift/sprøjtgift/pesticider				X	X
Spraydåser				X	X
Staldinventar (metal, træ mv)	X				X
Sække/poser, rent (plast, papir) sorteret					X
Sække/poser, beskidt (plast, papir)		X			X
Træ, rent – herunder paller	X				X
Træ – MDF-plader	X				X
Træstød	X				X