



**VIBORG**  
KOMMUNE

16a Miljøgodkendelse  
af  
svineproduktionen  
på  
Tastumvej 17  
7850 Stoholm

<b>Indholdsfortegnelse .....</b>	<b>1</b>
<b>Datablad.....</b>	<b>3</b>
1.1 Ansøgning om miljøgodkendelse.....	4
1.2 Afgørelse.....	4
1.3 Ikke teknisk resumé.....	5
1.4 Offentlighed.....	6
<b>2 Samlede vilkår for Tastumvej 17, 7850 Stoholm.....</b>	<b>7</b>
<b>3 Generelle forhold .....</b>	<b>11</b>
3.1 Beskrivelse af husdyrbruget.....	11
3.2 Meddelelsespligt – anlæg, arealer, ejerforhold.....	11
3.3 Gyldighed.....	11
3.4 Retsbeskyttelse.....	11
<b>4 Husdyrbrugets beliggenhed og planmæssige forhold .....</b>	<b>12</b>
4.1 Bygge- og beskyttelseslinier, fredninger mv. - anlægsdelen.....	12
4.2 Placering i landskabet -anlægget.....	12
<b>5 Husdyrhold, staldanlæg og drift .....</b>	<b>14</b>
5.1 Husdyrhold og produktionsareal.....	14
5.2 Energi- og vandforbrug.....	18
5.3 Spildevand herunder regnvand .....	18
5.4 Affald.....	19
5.5 Driftsforstyrrelser eller uheld.....	20
<b>6 Gødningsproduktion og -håndtering .....</b>	<b>22</b>
6.1 Gødningstyper og mængder.....	22
<b>7 Forurening og gener fra husdyrbruget .....</b>	<b>24</b>
7.1 Ammoniak og natur.....	24
7.2 Lugt.....	26
7.3 Fluer og skadedyr.....	28

7.4	Transport .....	28
7.5	Støj fra anlægget og maskiner .....	29
7.6	Støv fra anlæg og maskiner .....	30
7.7	Lys.....	30
<b>8</b>	<b>Bedste tilgængelige teknik (BAT).....</b>	<b>32</b>
<b>9</b>	<b>Miljøkonsekvensrapport .....</b>	<b>34</b>
<b>10</b>	<b>Alternativer.....</b>	<b>34</b>
<b>11</b>	<b>Miljøledelse .....</b>	<b>34</b>
<b>12</b>	<b>Ophør .....</b>	<b>35</b>
<b>13</b>	<b>Samlet konklusion .....</b>	<b>36</b>
<b>14</b>	<b>Godkendelsens gyldighed, klagevejledning og underretning.....</b>	<b>37</b>
14.1	Godkendelsens gyldighed.....	37
14.2	Klagevejledning og søgsmål .....	37
14.3	Underretning om godkendelsen .....	38

## DATABLAD

---

Titel: § 16a Miljøgodkendelse af svineproduktionen, Tastumvej 17, 7850 Stoholm

Dato for godkendelse: 3. marts 2020

### Husdyrbruget

Bedrift Cvr	28461399
Husdyrbrugets navn	Gammelgård
Beliggenhedsadresse	Tastumvej 17
Postnummer	7850
By	Stoholm

### Ansøger

Ansøgers navn	Carsten Boye Jensen
Ansøgeradresse	Kirkebakken 2
Ansøgerpostnummer	7850
Ansøgerby	Stoholm
Ansøgertelefon	22253263
Ansøger-email	carstenboye@mail.dk

### Konsulent

Konsulent Cvr	26243076
Konsulent virksomhedsnavn	Landbo Limfjord
Konsulentnavn	Landbo Limfjord v. Nina Ottesen
Konsulentadresse	Reservevej 85
Konsulentpostnummer	7800
Konsulentby	Skive
Konsulenttelefon	96153005
Konsulent-email	ngo@landbo-limfjord.dk

### Ejendom

Ejendomsnummer	7910206718
CHR numre	

### Matrikler på ejendomsnummer

Matrikel: 2a - Sdr. Feldingbjerg By, Feldingbjerg
Matrikel: 2l - Sdr. Feldingbjerg By, Feldingbjerg
Matrikel: 2o - Sdr. Feldingbjerg By, Feldingbjerg
Matrikel: 2p - Sdr. Feldingbjerg By, Feldingbjerg
Matrikel: 2q - Sdr. Feldingbjerg By, Feldingbjerg
Matrikel: 5g - Sdr. Feldingbjerg By, Feldingbjerg
Matrikel: 5h - Sdr. Feldingbjerg By, Feldingbjerg
Matrikel: 5i - Sdr. Feldingbjerg By, Feldingbjerg
Matrikel: 1aq - Tastum Sø, Kobberup
Matrikel: 1as - Tastum Sø, Kobberup

Godkendelsen er udarbejdet af:

Jette Godskesen

Viborg Kommune  
Teknik og Miljø  
Prinsens Alle 5  
8800 Viborg

# 1 RESUMÉ OG SAMLET VURDERING

---

## 1.1 ANSØGNING OM MILJØGODKENDELSE

---

Svineproduktionen på Tastumvej 17, 7850 Stoholm, tilhørende Carsten Boye Jensen, Kirkebakken 2, 7850 Stoholm, fik i maj 2009 en § 12 miljøgodkendelse efter lov om miljøgodkendelse m.v. af husdyrbrug.

Miljøgodkendelsen gav mulighed for at ændre produktionen fra 430 årssøer med smågrise og 10.750 slagtesvin svarende til 458 dyreenheder til en produktion af 19.324 smågrise og 12.950 slagtesvin svarende til 499,99 dyreenheder (med dagældende omregningsfaktorer).

Efterfølgende blev der meddelt to tillæg til § 12 miljøgodkendelse i hhv. februar 2011 og november 2012. Det første tillæg omhandlede en fristforlængelse og det andet tillæg omhandlede en opdeling af den oprindelige godkendelse i to faser, hvor soholdet med lidt justeringer i fase 1 blev bibeholdt.

I januar 2017 blev der meddelt tilladelse til et skift i dyretype, hvor en del slagtesvin blev konverteret til søer. Hvorefter det tilladte dyrehold var 455 søer 15.500 prod. smågrise (7 – 30 kg) og 8.334 prod. slagtesvin (30 – 113 kg).

Både godkendelsen fra 2009 og tillægget fra 2012 er revurderet.

Carsten Boye Jensen ønsker en godkendelse efter Husdyrbruglovens § 16a af det eksisterende anlæg, idet ansøgningen indeholder et ønske om en øget fleksibilitet i produktionen.

Det samlede produktionsareal er på i alt 3.635 m<sup>2</sup> samt 1.260 m<sup>2</sup> gødningsopbevaring i ansøgt drift.

Tastumvej 17 er et IE-brug, idet stipladsgrænserne i Husdyrbruglovens § 16a overskrides (750 stipladser til søer og 2000 stipladser for slagtesvin).

Ansøgningen om miljøgodkendelse er indsendt til Viborg Kommune den 29. oktober 2019 gennem Miljøstyrelsens elektroniske ansøgningsystem i skema nr. 214503.

## 1.2 AFGØRELSE

---

Viborg Kommune har vurderet, at der kan meddeles godkendelse til den ansøgte svineproduktion på Tastumvej 17, 7850 Stoholm i henhold til de gældende regler, Lovbekendtgørelse nr. 520 af 1. maj 2019 (Husdyrbrugloven) og bekendtgørelse nr. 1261 af 29. november 2019 om godkendelse mv. af husdyrbrug (Husdyrgodkendelsesbekendtgørelsen). Miljøgodkendelsen efter lovens § 16a er baseret på oplysningerne i ansøgningen samt efterfølgende beregninger og betinget af de fastsatte vilkår.

Miljøgodkendelsen indeholder en miljøteknisk redegørelse samt Kommunens bemærkninger og vurdering af de miljømæssige virkninger på naturen, miljøet og naboer.

Viborg Kommune har stillet konkrete vilkår for husdyrbrugets drift og indretning for at sikre

- at husdyrbruget drives og indrettes i overensstemmelse med ansøgningsmaterialet og miljøredegørelsen
- at kravet om reduktion af ammoniaktab fra stald og lager overholdes

- at yderligere miljøkrav fastsat på grundlag af kommunalbestyrelsens vurdering af ansøgningsmaterialet overholdes
- at nedsætte risikoen for, at der forekommer forurening eller gener ud over de forventede ifølge miljøvurderingen

Miljøgodkendelsen meddeles under forudsætning af, at de til enhver tid generelle miljøregler overholdes herunder reglerne i den til enhver tid gældende Bekendtgørelse om erhvervsmæssigt dyrehold, husdyrgødning, ensilage m.v.

### 1.3 IKKE TEKNISK RESUMÉ

---

#### **Produktion**

Carsten Boye Jensen har hidtil godkendelse til en produktion af 455 årssøer, 15.500 prod. smågrise (7 – 30 kg) og 8.334 prod. slagtesvin, svarende til 411 DE efter dagældende omregningsfaktorer.

Igennem en godkendelse efter Husdyrbruglovens § 16a ønsker ansøger at opnå mulighed for en fleksibel svineproduktion. Det samlede produktionsareal bliver på i alt 3.635 m<sup>2</sup> samt 1.260 m<sup>2</sup> gødningsopbevaring i ansøgt drift. Der foretages ingen bygningsmæssige ændringer i forbindelse med godkendelsen.

#### **Placering**

Staldanlægget er placeret i landzone med ca. 182 meter til nærmeste nabobeboelse uden landbrugspligt (Tastumvej 15). Området, hvor husdyrbruget er beliggende, er i kommuneplanen for Viborg Kommune 2017 – 2029 udpeget som et værdifuldt landbrugsområde, beregnet til større husdyrbrug. Nærmeste samlet bebyggelse er Kjeldbjerg og nærmeste byzone Stoholm.

#### **Lugt**

Lugtgeneregninger viser, at alle lugtgenef afstande til samlet bebyggelse og byzone er overholdt. Lugtgenef afstanden til enkel beboelse er ikke overholdt (Tastumvej 15 og 24). Beregningerne viser, at der kan søges dispensation efter § 33 (den såkaldte 50 % regel) i husdyrgodkendelsesbekendtgørelsen, idet der ikke sker der en stigning i det samlede lugtbidrag fra anlægget og projektet derfor kan godkendes.

#### **Transporter til og fra ejendommen**

Der er tale om godkendelse af en eksisterende ejendom, og antallet af transportere forventes ikke at stige. Transporter til og fra ejendommen foregår via Tastumvej nord for driftsbygningerne.

#### **Ammoniakbelastning og særlig værdifuld natur**

Staldanlægget ligger i et område med få ammoniakfølsomme naturområder i umiddelbar nærhed. Nærmeste ammoniakfølsomme naturområde er en mose ca. 900 meter øst for ejendommen. Alle grænseværdier er overholdt med stor margin.

#### **Andre miljøpåvirkninger**

Produktionen overholder alle gældende normer for opbevaring og udbringning af gylle, håndtering af spildevand og affald, støjbelastning af omgivelser m.v. Det betyder, at projektets virkninger på miljøet, hvad angår disse faktorer, må betragtes som tilfredsstillende.

#### **BAT**

Viborg Kommune vurderer, at husdyrbruget har truffet de nødvendige foranstaltninger til at forebygge og begrænse forureningen fra husdyrbrugets anlæg og arealer. Viborg Kommune vurderer, at husdyrbruget efter udvidelsen kan drives uden væsentlige indvirkninger på miljøet, hvis vilkårene i denne godkendelse overholdes.

## 1.4 OFFENTLIGHED

---

Ansøgningen blev offentliggjort den 5. november 2019 med frist på 4 uger til at fremsende bemærkninger. Der indkom ingen bemærkninger til ansøgningen.

Naboer til Tastumvej 17 blev orienteret om ansøgningen den 14. november 2019 med en frist på 2 uger til at indsende bemærkninger. Der indkom ingen bemærkninger.

Udkast til miljøgodkendelse blev udsendt den 23. januar 2020 i høring hos naboer. Der var frist til afgivelse af bemærkninger på 30 dage. Der indkom ingen bemærkninger.

## 2 SAMLEDE VILKÅR FOR TASTUMVEJ 17, 7850 STOHOLM

### Generelt

- 1) Miljøgodkendelsen omfatter husdyrproduktionen på ejendommen Tastumvej 17, 7850 Stoholm under CVR nr. 28461399.
- 2) Husdyrproduktionen skal drives i overensstemmelse med de oplysninger, der ligger til grund for godkendelsen, samt med de ændringer der eventuelt måtte fremgå af godkendelsens vilkår.
- 3) Den der er ansvarlig for driften skal underrette kommunen, såfremt landbruget foretager følgende:
  - Ejerskifte af virksomhed
  - Hel eller delvis udskiftning af driftsherre
  - Indstilling af driften for en længere periode, men dog mindre end 3 år
- 4) Der skal til enhver tid forefindes et eksemplar af miljøgodkendelsen på ejendommen. Den ansvarlige for driften og de øvrige ansatte skal være bekendt med vilkårene i miljøgodkendelsen.

### Husdyrhold og produktionsareal

- 5) Dyretypen, gulvtypen, produktionsareal og opbevaringslagre skal være i overensstemmelse med oversigten i nedenstående skema. Staldenes placering kan ses af figur 1.

Stalde og produktioner						
Staldnavn	Staldstørrelse (m <sup>2</sup> )	Ventilation	Kildehøjde	Produktion	Antal måneder udegående	Produktionsareal (m <sup>2</sup> )
<b>Ansøgt drift</b>						
E1	32	Mekanisk ventilation	6 m	(#220711) Flexgruppe: Søer og Smågrise; 25-49 % fast gulv	0	26
A1	66	Mekanisk ventilation	6 m	(#220714) Flexgruppe: Søer og Smågrise; 50-75 % fast gulv	0	52
F1	504	Mekanisk ventilation	6 m	(#220717) Flexgruppe: Søer og Smågrise; 25-49 % fast gulv	0	418
C2	66	Mekanisk ventilation	6 m	(#220720) Flexgruppe: Søer og Smågrise; 50-75 % fast gulv	0	52
D	368	Mekanisk ventilation	6 m	(#220723) Flexgruppe: Søer og Smågrise; 50-75 % fast gulv	0	351
F2	539	Mekanisk ventilation	6 m	(#225348) Flexgruppe: Søer og Smågrise; 50-75 % fast gulv (#220726) Flexgruppe: Alle svin; 50-75 % fast gulv	0 0	275 200
H1	342	Mekanisk ventilation	6 m	(#220989) Flexgruppe: Alle svin; Fulddrænet gulv (kummer under hele arealet)	0	336
Q1	534	Mekanisk ventilation	6 m	(#220732) Flexgruppe: Alle svin; Fulddrænet gulv (kummer under hele arealet)	0	513
Q2	563	Mekanisk ventilation	6 m	(#220984) Flexgruppe: Alle svin; Fulddrænet gulv (kummer under hele arealet)	0	513
H2	401	Mekanisk ventilation	6 m	(#220987) Flexgruppe: Alle svin; Fulddrænet gulv (kummer under hele arealet)	0	370
F3	135	Mekanisk ventilation	6 m	(#221000) Flexgruppe: Søer og Smågrise; 50-75 % fast gulv	0	105
E2	32	Mekanisk ventilation	6 m	(#221028) Flexgruppe: Søer og Smågrise; 25-49 % fast gulv	0	26
E3	32	Mekanisk ventilation	6 m	(#221029) Flexgruppe: Søer og Smågrise; 25-49 % fast gulv	0	26
E4	32	Mekanisk ventilation	6 m	(#221030) Flexgruppe: Søer og Smågrise; 25-49 % fast gulv	0	26
C1	66	Mekanisk ventilation	6 m	(#221031) Flexgruppe: Søer og Smågrise; 50-75 % fast gulv	0	52
C3	66	Mekanisk ventilation	6 m	(#221032) Flexgruppe: Søer og Smågrise; 50-75 % fast gulv	0	52
B1	38	Mekanisk ventilation	6 m	(#221033) Flexgruppe: Søer og Smågrise; 25-49 % fast gulv	0	35
B2	39	Mekanisk ventilation	6 m	(#221034) Flexgruppe: Søer og Smågrise; 25-49 % fast gulv	0	35
B3	39	Mekanisk ventilation	6 m	(#221035) Flexgruppe: Søer og Smågrise; 25-49 % fast gulv	0	35
A2	66	Mekanisk ventilation	6 m	(#221036) Flexgruppe: Søer og Smågrise; 50-75 % fast gulv	0	52
A3	46	Mekanisk ventilation	6 m	(#221037) Flexgruppe: Søer og Smågrise; 50-75 % fast gulv	0	43
Sygestier	87	Mekanisk ventilation	6 m	(#221569) Flexgruppe: Søer og Smågrise; 50-75 % fast gulv	0	42
<b>Sum</b>						<b>3635</b>



Opbevaringslagre					
Navn	Lagertype	Yderligere oplysninger	Bedste tilgængelige opbevaringsteknik	Dimension	Areal (m <sup>2</sup> )
Ansøgt drift					
Opbevaringslager 1	Flydende			4,2*30	747
Opbevaringslager 2	Flydende			4,2*22	396
Opbevaringslager 3	Flydende			4,2*13	117

### Energi- og vandforbrug

- 6) Energi- og vandforbruget skal registreres mindst 1 gang årligt. Registreringerne skal kunne fremvises ved tilsyn på ejendommen.

### Spildevand herunder regnvand

- 7) Al vask af maskiner, redskaber, hvorfra der kan forekomme gødningsrester, skal foregå på støbt tæt plads med bortledning af spildevandet til opsamlingsbeholder.

### Affald

- 8) Arealerne omkring bygningerne og tilkørselsveje skal holdes ryddelige og fri for affald mv.
- 9) Olie- og kemikalier (gældende både råvarer og affald) skal til enhver tid opbevares i tæt emballage, afskærmet mod nedbør og uden mulighed for afløb til kloak, jord, overfladevand eller grundvand. Opbevaringen skal ske således, at der er opsamlingskapacitet til en mængde, svarende til rumindholdet af den størst benyttede beholder.
- 10) Der skal til enhver tid foreligge dokumentation for, at affald bortskaffes miljømæssigt forsvarligt. Ved tilsyn skal det kunne demonstreres at affaldstyperne bliver sorteret. Det skal ligeledes kunne dokumenteres at affaldet aftages af godkendte virksomheder og transporteres af godkendte transportører, f.eks. ved hjælp af kvitteringer fra virksomhederne.

### Driftsforstyrrelser eller uheld

- 11) Der skal foreligge en beredskabsplan, som fortæller, hvornår og hvordan der skal reageres ved uheld, som kan medføre konsekvenser for det eksterne miljø.

Beredskabsplanen skal som minimum indeholde:

- Procedurer, som beskriver relevante tiltag med henblik på at "stoppe ulykken/uheldet" og begrænse udbredelsen
  - Oplysninger om hvilke interne/eksterne personer og myndigheder, der skal alarmeres og hvordan
  - Kortbilag over bedriften med angivelse af miljøfarlige stoffer, afløbs- og drænsystemer og vandløb m.m.
  - En opgørelse over materiel der er tilgængeligt på bedriften, eller som kan skaffes med kort varsel, der kan anvendes i forbindelse med afhjælpning, inddæmning og opsamling af spild/lækage, som kan medføre konsekvenser for det eksterne miljø.
- 12) Beredskabsplanen skal opdateres, når der sker ændringer på bedriften og gennemgås mindst én gang om året. Beredskabsplanen skal have en fast tilgængelig plads på ejendommen.

### Gødningstyper og mængder

- 13) Der skal altid være en opbevaringskapacitet for flydende husdyrgødning på mindst 9 måneder. Dokumentation herfor skal kunne fremvises ved tilsyn.

### Lugt

- 14) Såfremt der efter Viborg Kommunes vurdering opstår væsentlige lugtgener, der vurderes at være væsentligt større end der kan forventes ifølge grundlaget for miljøvurderingen i denne godkendelse, kan kommunen meddele påbud om, at der skal indgives og gennemføres projekt for afhjælpende foranstaltninger.
- 15) Gyllen i gyllekanalerne i staldene H1, Q1, Q2, og H2, skal udsluses mindst hver 7. dag.
- 16) Udslusning skal foretages mellem kl. 8 og 16 og må ikke foretages på lørdage eller søn- og helligdage.
- 17) Der skal føres logbog over at hyppigheden af udslusningen udføres i overensstemmelse med vilkår 15. Registreringen skal opbevares på husdyrbruget i mindst fem år og forevises tilsynsmyndigheden på forlangende.

### Fluer og skadedyr

- 18) Der skal løbende foretages en effektiv bekæmpelse og forebyggende foranstaltninger mod skadedyrsangreb og fluegener m.v. En evt. fluebekæmpelse skal ske i overensstemmelse med de nyeste retningslinjer fra AU Institut for Agroøkologi.

### Støj fra anlægget og maskiner

- 19) Såfremt der kommer klager over støj fra produktionsanlægget med tilknyttede aktiviteter, vil Kommunen indhente dokumentation for, at støjkrafterne i Miljøstyrelsens Vejledning overholdes.

Vejledningens afskæringskriterier er følgende:

Den eksterne støjbelastning fra landbrugsdriften på ejendommens bygningsparcel må i intet punkt - målt på nærmeste naboejendom med tilhørende udendørs arealer i tilknytning til boligen - overstige nedenstående værdier. De angivne værdier for støjbelastningen er de ækvivalente, korrigerede lyd niveauer i dB(A).

	Kl.	Referencetidsrum	dB(A)
Mandag - fredag	07-18	8 timer	55
Lørdag	07-14	8 timer	55
Lørdag	14-18	8 timer	45
Søn- og helligdage	07-18	8 timer	45
Alle dage	18-22	1 timer	45
Alle dage	22-07	½ time	40
Maksimalværdi	22-07	-	55

### Støv

- 20) Landbrugsdriften må ikke uden for ejendommens areal give anledning til støvgener, som Viborg Kommune vurderer til at være væsentlige.
- 21) Opbevaring og håndtering af virksomhedens foder/råvarer, bygningers og siloers konstruktion samt virksomhedens drift i øvrigt må ikke give anledning til støvgener, der efter Viborg Kommunes vurdering medfører gener for omgivelserne.

### Ophør

22) *Ved bedriftens ophør, skal der udføres følgende forureningsbegrænsende foranstaltninger:*

- *Alle anlæg skal tømmes og rengøres for husdyrgødning, der bortskaffes efter gældende regler.*
- *Restkemikalier, olieaffald, medicinaffald med videre skal bortskaffes i henhold til affaldsregulati-  
verne.*

## 3 GENERELLE FORHOLD

---

### 3.1 BESKRIVELSE AF HUSDYRBRUGET

---

Miljøgodkendelsen efter Husdyrbruglovens § 16a gælder for husdyrproduktionen på Tastumvej 17, 7850 Stoholm, CVR nr. 28461399.

Carsten Boye Jensen ønsker at fortsætte produktionen i det eksisterende staldanlæg. Det samlede produktionsareal udgør 3.635 m<sup>2</sup> i ansøgt drift og 3.680 m<sup>2</sup> i nudrift.

### 3.2 MEDDELELSESPLIGT – ANLÆG, AREALER, EJERFORHOLD

---

Ændring af anlæg skal meldes til Viborg Kommune, som afgør om ændringerne på bedriften udløser krav om miljøgodkendelse. Skift i ejerforhold for ejendommen skal desuden meddeles til Viborg Kommune.

### 3.3 GYLDIGHED

---

En godkendelse skal udnyttes inden for 6 år. Hvis en godkendelse, der er udnyttet, efterfølgende ikke har været helt eller delvis udnyttet i 3 på hinanden følgende år, bortfalder den del af godkendelsen, der ikke har været udnyttet i de seneste 3 år. Udnyttelse anses her for at foreligge, når mindst 25 pct. af det tilladte produktionsareal udnyttes driftsmæssigt. Med driftsmæssig udnyttelse forstås, at der på det pågældende produktionsareal mindst produceres 50 pct. af det mulige inden for rammerne af dyre-velfærdskrav eller andre relevante krav. Herefter gælder fortsat, at der kan ske helt eller delvist bortfald af godkendelsen, hvis der ikke sker udnyttelse (jf. de 25 %) af produktionsretten i 3 på hinanden følgende år.

### 3.4 RETSBESKYTTELSE

---

Virksomhedens miljøgodkendelse skal regelmæssigt og mindst hvert 10. år, tages op til revurdering, jf. § 17 i Bekendtgørelse om tilladelse og godkendelse mv. af husdyrbrug. Den første regelmæssige vurdering skal dog foretages, når der er forløbet 8 år.

### 2.6 GENERELLE VILKÅR.

---

På baggrund af ovenstående fastsættes følgende generelle vilkår:

- 1) *Miljøgodkendelsen omfatter husdyrproduktionen på ejendommen Tastumvej 17, 7850 Stoholm under CVR nr. 28461399.*
- 2) *Husdyrproduktionen skal drives i overensstemmelse med de oplysninger, der ligger til grund for godkendelsen, samt med de ændringer der eventuelt måtte fremgå af godkendelsens vilkår.*
- 3) *Den der er ansvarlig for driften skal underrette kommunen, såfremt landbruget foretager følgende:*
  - *Ejerskifte af virksomhed*
  - *Hel eller delvis udskiftning af driftsherre*
  - *Indstilling af driften for en længere periode, men dog mindre end 3 år*
- 4) *Der skal til enhver tid forefindes et eksemplar af miljøgodkendelsen på ejendommen. Den ansvarlige for driften og de øvrige ansatte skal være bekendt med vilkårene i miljøgodkendelsen.*

## 4 HUSDYRBRUGETS BELIGGENHED OG PLANMÆSSIGE FORHOLD

### 4.1 BYGGE- OG BESKYTTELSESLINIER, FREDNINGER MV. - ANLÆGSDELEN

#### MILJØTEKNISK REDEGØRELSE

Afstandskravene i henhold til § 6 og § 8 i Husdyrbrugloven og de faktiske afstande fremgår af tabel 1.

Tabel 1. Afstandskrav.

<b>Husdyrgodkendelseslovens § 6</b>		
<b>Nærmeste</b>	<b>Afstand</b>	<b>Afstandskrav</b>
Nabobeboelse	> 50 meter	50 meter
Byzone eller sommerhusområde	> 50 meter	50 meter
Bolig, blandet bolig og erhverv mv*.	> 50 meter	50 meter
<b>Husdyrgodkendelseslovens § 8</b>		
	<b>Afstand</b>	<b>Afstandskrav</b>
Enkelt vandindvindingsanlæg	> 25 meter	25 meter
Fælles vandindvindingsanlæg	> 50 meter	50 meter
Vandløb (herunder dræn) eller søer	> 15 meter	15 meter
Offentlig/privat fællesvej	> 15 meter	15 meter
Levnedsmiddelvirksomhed	> 25 meter	25 meter
Beboelse på samme ejendom	> 15 meter	15 meter
Naboskel	> 30 meter	30 meter

\* Område i landzone, der ved lokalplan er udlagt til boligformål, blandet bolig og erhverv, rekreative formål eller til offentlige formål med henblik på beboelse, institutioner eller lignende eller område, der i kommuneplanens rammedel er udlagt til fremtidig byzone eller sommerhusområde

#### KOMMUNENS BEMÆRKNINGER OG VURDERING

Anlægget ligger uden for fredninger, kirke-, skov-, sø-, å- og fortidsmindebeskyttelseslinier, og samtlige afstandskrav i henhold til §§ 6, 7 og 8 i Lov om miljøgodkendelse mv. af husdyrbrug er overholdt.

### 4.2 PLACERING I LANDSKABET -ANLÆGGET

#### MILJØTEKNISK REDEGØRELSE

Tastumvej 17 ligger i landzone i et område med spredt bebyggelse af både landbrug og ikke landbrugsejendomme. Der er ingen planmæssige udpegninger inden for 1.000 m med undtagelse af et lokalplanlagt område til vindmøller 960 m sydøst for anlægget.

Der er ca. 182 meter til nærmeste nabobeboelse uden landbrugspligt. Nærmeste samlet bebyggelse og byzone er Troelstrup og Stoholm, som ligger hhv. ca. 1,2 kilometer og 1,4 kilometer sydøst fra ejendommens staldanlæg.

Området hvor Tastumvej 17 ligger, er i kommuneplanen for Viborg Kommune 2017 – 2029 udpeget som et værdifuldt landbrugsområde.

Ejendommen ligger udenfor områder, der i kommuneplanen er udpeget som naturbeskyttelsesområde, økologisk forbindelsesområde og kulturhistorisk bevaringsområde. Der er ingen geologiske interesser i området, lige som der heller ikke er fredede områder eller natur- og vildtreservater. Nærmeste Natura 2000 område med habitatnatur ligger mere end 1 km væk.

Der er ikke kendskab til bilag IV arter på eller i nærheden af ejendommen.

## KOMMUNENS BEMÆRKNINGER OG VURDERING

Viborg Kommune vurderer, at staldanlægget vil give en helhed og sammenhæng mellem landbrugsproduktion og det omgivne landskab. Viborg Kommune vurderer, at miljøgodkendelsen ikke har indflydelse på landskabelige, kulturhistoriske, naturmæssige, geologiske eller rekreative værdier i området, idet der ikke bygges nyt.

Det vurderes, at ejendommen ligger uden for de områder, der har særlig interesse, hvad landskabelige værdier angår. Viborg Kommune vurderer, at ejendommen ikke fremtræder dominerende i landskabet. En situationsplan af staldanlægget fremgår af figur 1.

Figur 1 Situationsplan





## 5 HUSDYRHOLD, STALDANLÆG OG DRIFT

### 5.1 HUSDYRHOLD OG PRODUKTIONSAREAL

#### MILJØTEKNISK REDEGØRELSE

Ansøger ønsker en godkendelse af det eksisterende staldanlæg.

Driftsbygningerne på Tastumvej 17 består af et staldanlæg til svineproduktion med et samlet produktionsareal på ca. 3.635 m<sup>2</sup>. Dertil er der 3 gyllebeholdere på henholdsvis 557 m<sup>3</sup>, 1.597 m<sup>3</sup> og 2.969 m<sup>3</sup>.

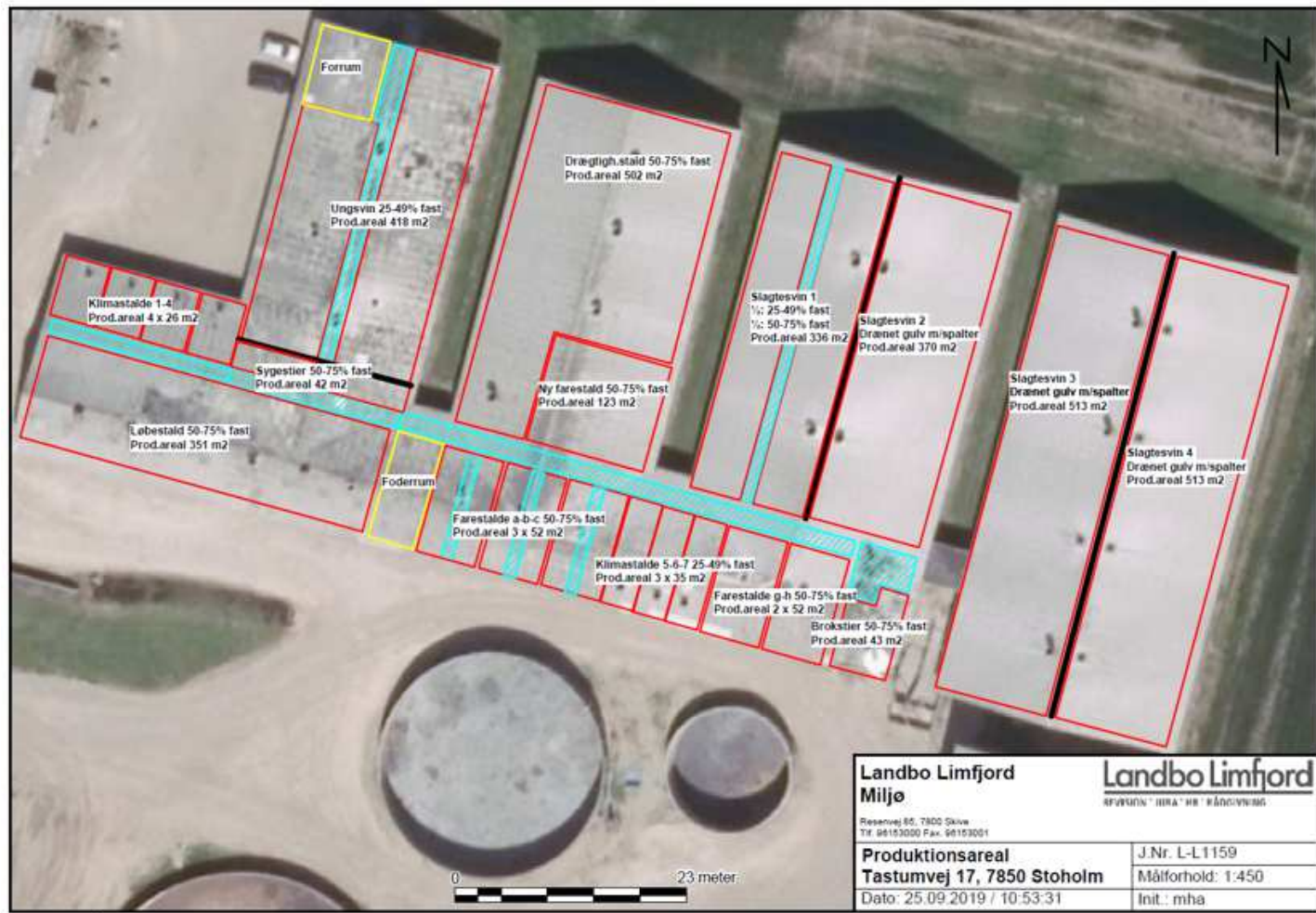
Gyllebeholdernes lagerkapacitet er i alt på 5.123 m<sup>3</sup> med et samlet overfladeareal på 1260 m<sup>2</sup>.

Placeringen af de enkelte stalde kan ses i figur 2

Figur 2. Placering af stalde



Figur 3 Produktionsarealer





Tabel 2. Produktion og produktionsarealer samt opbevaringslagre på Tastumvej 17, 7850 Stoholm.

Stalde og produktioner						
Staldnavn	Staldstørrelse (m <sup>2</sup> )	Ventilation	Kildehøjde	Produktion	Antal måneder udegående	Produktionsareal (m <sup>2</sup> )
Ansøgt drift						
E1	32	Mekanisk ventilation	6 m	(#220711) Flexgruppe: Søer og Smågrise; 25-49 % fast gulv	0	26
A1	66	Mekanisk ventilation	6 m	(#220714) Flexgruppe: Søer og Smågrise; 50-75 % fast gulv	0	52
F1	504	Mekanisk ventilation	6 m	(#220717) Flexgruppe: Søer og Smågrise; 25-49 % fast gulv	0	418
C2	66	Mekanisk ventilation	6 m	(#220720) Flexgruppe: Søer og Smågrise; 50-75 % fast gulv	0	52
D	368	Mekanisk ventilation	6 m	(#220723) Flexgruppe: Søer og Smågrise; 50-75 % fast gulv	0	351
F2	539	Mekanisk ventilation	6 m	(#225348) Flexgruppe: Søer og Smågrise; 50-75 % fast gulv (#220726) Flexgruppe: Alle svin; 50-75 % fast gulv	0 0	275 200
H1	342	Mekanisk ventilation	6 m	(#220989) Flexgruppe: Alle svin; Fulddrænet gulv (kummer under hele arealet)	0	336
Q1	534	Mekanisk ventilation	6 m	(#220732) Flexgruppe: Alle svin; Fulddrænet gulv (kummer under hele arealet)	0	513
Q2	563	Mekanisk ventilation	6 m	(#220984) Flexgruppe: Alle svin; Fulddrænet gulv (kummer under hele arealet)	0	513
H2	401	Mekanisk ventilation	6 m	(#220987) Flexgruppe: Alle svin; Fulddrænet gulv (kummer under hele arealet)	0	370
F3	135	Mekanisk ventilation	6 m	(#221000) Flexgruppe: Søer og Smågrise; 50-75 % fast gulv	0	105
E2	32	Mekanisk ventilation	6 m	(#221028) Flexgruppe: Søer og Smågrise; 25-49 % fast gulv	0	26
E3	32	Mekanisk ventilation	6 m	(#221029) Flexgruppe: Søer og Smågrise; 25-49 % fast gulv	0	26
E4	32	Mekanisk ventilation	6 m	(#221030) Flexgruppe: Søer og Smågrise; 25-49 % fast gulv	0	26
C1	66	Mekanisk ventilation	6 m	(#221031) Flexgruppe: Søer og Smågrise; 50-75 % fast gulv	0	52
C3	66	Mekanisk ventilation	6 m	(#221032) Flexgruppe: Søer og Smågrise; 50-75 % fast gulv	0	52
B1	38	Mekanisk ventilation	6 m	(#221033) Flexgruppe: Søer og Smågrise; 25-49 % fast gulv	0	35
B2	39	Mekanisk ventilation	6 m	(#221034) Flexgruppe: Søer og Smågrise; 25-49 % fast gulv	0	35
B3	39	Mekanisk ventilation	6 m	(#221035) Flexgruppe: Søer og Smågrise; 25-49 % fast gulv	0	35
A2	66	Mekanisk ventilation	6 m	(#221036) Flexgruppe: Søer og Smågrise; 50-75 % fast gulv	0	52
A3	46	Mekanisk ventilation	6 m	(#221037) Flexgruppe: Søer og Smågrise; 50-75 % fast gulv	0	43
Sygestier	87	Mekanisk ventilation	6 m	(#221569) Flexgruppe: Søer og Smågrise; 50-75 % fast gulv	0	42
<b>Sum</b>						<b>3635</b>

Opbevaringslagre					
Navn	Lagertype	Yderligere oplysninger	Bedste tilgængelige opbevaringsteknik	Dimension	Areal (m <sup>2</sup> )
Ansøgt drift					
Opbevaringslager 1	Flydende			4,2*30	747
Opbevaringslager 2	Flydende			4,2*22	396
Opbevaringslager 3	Flydende			4,2*13	117

Godkendelsen er søgt som en delvis flex-godkendelse med søer og smågrise i de fleste staldafsnit, mens der i stalderne H1, H2, Q1, Q2 og en del af F2 er ansøgt om fuld flex. Der kan i disse stalde således frit veksle mellem slagtesvin, smågrise og søer.

Detaljeret oversigt over stalde, gulvtyper og flexstype kan ses i ovenstående tabel 2.

#### BAT stalde

BAT-niveauet er udregnet i [www.husdyrgodkendelse.dk](http://www.husdyrgodkendelse.dk) til 7.269 kg NH<sub>3</sub>-N/år. Med en samlet emission på 7.269 NH<sub>3</sub>-N/år er BAT-niveauet overholdt.

## Valg og fravalg af teknologier.

Der er lavemissionsgulve i flere af de eksisterende stalde, og idet BAT for eksisterende stalde udregnes ud fra den faktiske emission, er der ikke behov for yderligere teknologier til at reducere emissionen.

Der har været overvejelser om brug af andre virkemidler for at sænke lugtemissionen yderligere for dermed at opnå muligheden for fuld flex-godkendelse. Etablering af gyllekøling har været blandt overvejelserne, men idet der er tale om eksisterende stalde, og fordi BAT-kravet kan opnås uden at skulle ændre på anlægget, har ansøger ønsket at udnytte staldene, som de er.

## KOMMUNENS BEMÆRKNINGER OG VURDERING

Det er størrelsen af produktionsarealet samt dyre- og gulvtype der er afgørende for produktionens miljømæssige belastning, hvorfor der stilles vilkår om, at det angivne produktionsareal, gulv- og dyretype overholdes. Produktionsarealer er vist i figur 3 og tabel 2.

## VILKÅR

- 5) *Dyretypen, gulvtypen, produktionsareal og opbevaringslagre skal være i overensstemmelse med oversigten i nedenstående skema. Staldenes placering kan ses af figur 1.*

Stalde og produktioner						
Staldnavn	Staldstørrelse (m <sup>2</sup> )	Ventilation	Kildehøjde	Produktion	Antal måneder udegående	Produktionsareal (m <sup>2</sup> )
Ansøgt drift						
E1	32	Mekanisk ventilation	6 m	(#220711) Flexgruppe: Søer og Smågrise; 25-49 % fast gulv	0	26
A1	66	Mekanisk ventilation	6 m	(#220714) Flexgruppe: Søer og Smågrise; 50-75 % fast gulv	0	52
F1	504	Mekanisk ventilation	6 m	(#220717) Flexgruppe: Søer og Smågrise; 25-49 % fast gulv	0	418
C2	66	Mekanisk ventilation	6 m	(#220720) Flexgruppe: Søer og Smågrise; 50-75 % fast gulv	0	52
D	368	Mekanisk ventilation	6 m	(#220723) Flexgruppe: Søer og Smågrise; 50-75 % fast gulv	0	351
F2	539	Mekanisk ventilation	6 m	(#225348) Flexgruppe: Søer og Smågrise; 50-75 % fast gulv (#220726) Flexgruppe: Alle svin; 50-75 % fast gulv	0 0	275 200
H1	342	Mekanisk ventilation	6 m	(#220989) Flexgruppe: Alle svin; Fulddrænet gulv (kummer under hele arealet)	0	336
Q1	534	Mekanisk ventilation	6 m	(#220732) Flexgruppe: Alle svin; Fulddrænet gulv (kummer under hele arealet)	0	513
Q2	563	Mekanisk ventilation	6 m	(#220984) Flexgruppe: Alle svin; Fulddrænet gulv (kummer under hele arealet)	0	513
H2	401	Mekanisk ventilation	6 m	(#220987) Flexgruppe: Alle svin; Fulddrænet gulv (kummer under hele arealet)	0	370
F3	135	Mekanisk ventilation	6 m	(#221000) Flexgruppe: Søer og Smågrise; 50-75 % fast gulv	0	105
E2	32	Mekanisk ventilation	6 m	(#221028) Flexgruppe: Søer og Smågrise; 25-49 % fast gulv	0	26
E3	32	Mekanisk ventilation	6 m	(#221029) Flexgruppe: Søer og Smågrise; 25-49 % fast gulv	0	26
E4	32	Mekanisk ventilation	6 m	(#221030) Flexgruppe: Søer og Smågrise; 25-49 % fast gulv	0	26
C1	66	Mekanisk ventilation	6 m	(#221031) Flexgruppe: Søer og Smågrise; 50-75 % fast gulv	0	52
C3	66	Mekanisk ventilation	6 m	(#221032) Flexgruppe: Søer og Smågrise; 50-75 % fast gulv	0	52
B1	38	Mekanisk ventilation	6 m	(#221033) Flexgruppe: Søer og Smågrise; 25-49 % fast gulv	0	35
B2	39	Mekanisk ventilation	6 m	(#221034) Flexgruppe: Søer og Smågrise; 25-49 % fast gulv	0	35
B3	39	Mekanisk ventilation	6 m	(#221035) Flexgruppe: Søer og Smågrise; 25-49 % fast gulv	0	35
A2	66	Mekanisk ventilation	6 m	(#221036) Flexgruppe: Søer og Smågrise; 50-75 % fast gulv	0	52
A3	46	Mekanisk ventilation	6 m	(#221037) Flexgruppe: Søer og Smågrise; 50-75 % fast gulv	0	43
Sygestier	87	Mekanisk ventilation	6 m	(#221569) Flexgruppe: Søer og Smågrise; 50-75 % fast gulv	0	42
<b>Sum</b>						<b>3635</b>

Opbevaringslagre					
Navn	Lagertype	Yderligere oplysninger	Bedste tilgængelige opbevaringsteknik	Dimension	Areal (m <sup>2</sup> )
Ansøgt drift					
Opbevaringslager 1	Flydende			4,2*30	747
Opbevaringslager 2	Flydende			4,2*22	396
Opbevaringslager 3	Flydende			4,2*13	117

## 5.2 ENERGI- OG VANDFORBRUG

### Energiforbrug.

Staldbelysningen rengøres jævnligt, så nytteværdien af belysningen er optimal i forhold til energiforbruget.

Det årlige elforbrug til produktionen er ca. 295.000 kWh i nudrift. Dette forventes ikke at ændre sig i ansøgt drift.

I ejendommens miljøledelsessystem er der bl.a. fokus på udskiftning af lys til LED-lys i de stalde, hvor det er en økonomisk fordel. Dette forventes at sænke energiforbruget i de kommende år, men der er ikke fastlagt noget mål for, hvor meget forbruget forventes at falde.

### Vandforbrug.

Det årlige vandforbrug på Tastumvej 17 er i både nudrift og ansøgt drift ca. 11.000 m<sup>3</sup>. Ejendommen får vand fra Stoholm Vandværk.

Der bruges iblødsætning og vask med koldt vand i stalderne, og ejendommens ansatte har fokus på at minimere vandspild i forbindelse med daglige rutiner.

Alle drikkeventiler i svinestaldene er placeret således, at vand opsamles og vandspild dermed minimeres. Hele anlægget efterses jævnligt for hurtigst muligt at identificere og reparere utætte drikkeventiler mm.

## KOMMUNENS BEMÆRKNINGER OG VURDERING

For at leve op til kravene om BAT, hvor det ikke findes referencedokumentet fra EU for de bedst anvendelige teknikker (BREF), er der opmærksomhed på energi- og vandforbrug på ejendommen.

## VILKÅR

På baggrund af ovenstående er der stillet følgende vilkår for drift og egenkontrol:

- 6) *Energi- og vandforbruget skal registreres mindst 1 gang årligt. Registreringerne skal kunne fremvises ved tilsyn på ejendommen.*

## 5.3 SPILDEVAND HERUNDER REGNVAND

### MILJØTEKNISK REDEGØRELSE

Rengøringsvand fra vask af stalde tilføres gyllebeholder. Sanitært spildevand fra driftsbygninger ledes til godkendt anlæg.

Tagvand opsamles via tagrender og ledes til sivedræn. Placering af afløb kan ses på situationsplanen.

## KOMMUNENS BEMÆRKNINGER OG VURDERING

---

Ejendommens afledning af tagvand og overfladevand vurderes ikke at give anledning til gener i lokalområdet. Der er tale om bestående bygninger.

Viborg Kommune vurderer, at kapaciteten i gyllebeholderen er tilstrækkelig til at rumme de givne mængder spildevand i ansøgt drift.

## VILKÅR

---

På baggrund af ovenstående er der stillet følgende vilkår for drift og egenkontrol:

- 7) *Al vask af maskiner, redskaber, hvorfra der kan forekomme gødningsrester, skal foregå på støbt tæt plads med bortledning af spildevandet til opsamlingsbeholder.*

## 5.4 AFFALD

---

### MLJØTEKNISK REDEGØRELSE

---

*Affald, reststoffer, kemikalier og pesticider*

Pap, papir og plastaffald opbevares i container, der tømmes hver 14 dag efter aftale med renovationsfirma. Placeringen af containeren kan ses på kort til beredskabsplanen.

Alt farligt affald, herunder spildolie og eventuelle spraydåser, akkumulatorer og lysstofrør, opbevares i værksted og bortskaffes i overensstemmelse med kommunens regulativer.

*Døde dyr*

Døde grise opbevares i container vest for maskinhuset indtil DAKA afhenter dem. Se situationsplan figur 1

## KOMMUNENS BEMÆRKNINGER OG VURDERING

---

Bedriften er omfattet af reglerne i affaldsbekendtgørelsen. Derfor skal man på ejendommen føre registrering over affaldsproduktionen efter de gældende regler. Bortskaffelsen skal i øvrigt ske i overensstemmelse med kommunes affaldsregulativ for erhverv.

Håndtering af døde dyr skal leve op til kravene i Bekendtgørelse om opbevaring af døde dyr, Bekendtgørelse nr. 558 af 1. juni 2011.

Rester af lægemidler og kanyler fra dyrehold betragtes som "særligt affald" og skal bortskaffes efter de til enhver tid gældende regler om bortskaffelse af affald. Medicin (lægemidler) må ikke opbevares sammen med levnedsmidler eller foderstoffer.

Viborg Kommune vurderer, at der ikke vil være problemer med hensyn til affaldsbortskaffelsen fra virksomheden.

## VILKÅR

---

På baggrund af ovenstående stilles følgende vilkår for drift og egenkontrol:

- 8) *Arealerne omkring bygningerne og tilkørselsveje skal holdes ryddelige og fri for affald mv.*

- 9) *Olie- og kemikalier (gældende både råvarer og affald) skal til enhver tid opbevares i tæt emballage, afskærmet mod nedbør og uden mulighed for afløb til kloak, jord, overfladevand eller grundvand. Opbevaringen skal ske således, at der er opsamlingskapacitet til en mængde, svarende til rumindholdet af den størst benyttede beholder.*
- 10) *Der skal til enhver tid foreligge dokumentation for, at affald bortskaffes miljømæssigt forsvarligt. Ved tilsyn skal det kunne demonstreres at affaldstyperne bliver sorteret. Det skal ligeledes kunne dokumenteres at affaldet aftages af godkendte virksomheder og transporteres af godkendte transportører, f.eks. ved hjælp af kvitteringer fra virksomhederne.*

## 5.5 DRIFTSFORSTYRRELSER ELLER UHELD

---

### MILJØTEKNISK REDEGØRELSE

---

#### Beredskabsplan

På ejendommen er der udarbejdet en beredskabsplan, der beskriver, hvilke forholdsregler medarbejder og ejer skal tage ved brand, udslip af gylle eller ved andre uheld og kritiske situationer.

- Brand
- Udslip af gylle ved pumpning, defekte rørforbindelser, brud på gyllebeholder ved påkørsel eller materialetræthed, ved sabotage m.v.
- Udslip og spild af kemikalier eller olie
- Spild af pesticider og sprøjtevæske ved opbevaring, håndtering eller fejlbetjening af sprøjteudstyr
- Strømsvigt, hvorved bl.a. staldventilationen standser

### KOMMUNENS BEMÆRKNINGER OG VURDERING

---

Viborg Kommune vurderer, at beredskabsplanen for ejendommen på tilfredsstillende vis beskriver, hvorledes man skal forholde sig ved kritiske situationer.

### VILKÅR

---

På baggrund af ovenstående er der stillet følgende vilkår for drift og egenkontrol:

- 11) *Der skal foreligge en beredskabsplan, som fortæller, hvornår og hvordan der skal reageres ved uheld, som kan medføre konsekvenser for det eksterne miljø.*
- Beredskabsplanen skal som minimum indeholde:*
- *Procedurer, som beskriver relevante tiltag med henblik på at "stoppe ulykken/uheldet" og begrænse udbredelsen*
  - *Oplysninger om hvilke interne/eksterne personer og myndigheder, der skal alarmeres og hvordan*
  - *Kortbilag over bedriften med angivelse af miljøfarlige stoffer, afløbs- og drænsystemer og vandløb m.m.*

- *En opgørelse over materiel der er tilgængeligt på bedriften, eller som kan skaffes med kort varsel, der kan anvendes i forbindelse med afhjælpning, inddæmning og opsamling af spild/lækage, som kan medføre konsekvenser for det eksterne miljø.*

12) *Beredskabsplanen skal opdateres, når der sker ændringer på bedriften og gennemgås mindst én gang om året. Beredskabsplanen skal have en fast tilgængelig plads på ejendommen*

## 6 GØDNINGSPRODUKTION OG -HÅNDTERING

### 6.1 GØDNINGSTYPER OG MÆNGDER

#### MILJØTEKNISK REDEGØRELSE

Nedenstående tabel 3 viser opbevaringskapaciteten for gødning beregnet i worst case situationen.

Tabel 3 Opbevaringskapacitet

Beregning af opbevaringskapacitet		
Beregning for :	<b>Navn</b>	Carsten Boye Jensen
	<b>Adresse</b>	Tastumvej 17
	<b>Postnr og by</b>	7850 Stoholm
<b>Årlig produktion - worst case:</b>		
Gylle produktion inkl vaskevand	9623	m3
Produktion, Kirkebakken 2	710	m3
<b>Årlig produktion i alt</b>	<b>10333</b>	<b>m3</b>
<b>Opbevaringskapacitet:</b>		
Gyllebeholder	2969	m3
Gyllebeholder	1597	m3
Gyllebeholder	557	m3
Fortank	50	m3
Gyllekanaler	1500	m3
Gyllebeholder, Kirkebakken 2	1050	m3
<b>Opbevaringskapacitet i alt</b>	<b>7723</b>	<b>m3</b>
<b>opbevaringskapacitet i mdr</b>	<b>9,0</b>	<b>antal mdr</b>
<b>Tilstrækkeligt med antal mdr</b>	<b>9</b>	<b>antal mdr</b>
<b>Svarende til kapacitet</b>	<b>7749,75</b>	<b>m3</b>
<b>Over / under kapacitet</b>	<b>-26,75</b>	<b>m3</b>
Beregning foretaget af:		
Miljøafdelingen:	Nina Græsbøll Ottesen	
1.730 m2 til slagtesvin; 0,8 m2 pr stiplads; 4 hold pr år; 0,56 tons gylle pr. produceret gris = 4.844 m3 gylle		
1.913 m2 til smågris. 0,4 m2 pr stiplads; 6 hold pr år; 0,134 tons gylle pr prod. Gris = 3.845 m3 gylle		
1913 m2 til søer; 2,3 m2 pr sø; 6,37 tons gylle pr sø (4,73 løbe/dr og 1,64 fra drægt) = 4.779 m3 gylle		
Beregningen er altså foretaget med worst case som er slagtesvin på 1.730m2 og søer på 1.913 m2, svarende til 9.623 m3 gylle		

#### KOMMUNENS BEMÆRKNINGER OG VURDERING

Opbevaringskapaciteten i ovenstående worst case beregning er knap overholdt. Derfor skal opbevaringskapaciteten med det aktuelle dyrehold beregnes og opbevaringskapaciteten skal igen beregnes, hvis dyreholdet ændres jf § 12 i Husdyrgødningsbekendtgørelsen: "såfremt der foretages ændringer, som har indflydelse på kapaciteten, skal den ansvarlige for driften udarbejde en opgørelse over den nye samlede opbevaringskapacitet. Opgørelsen skal opbevares og kunne forevises på forlangende i forbindelse med kontrol".

Viborg Kommune vurderer, at gyllen opbevares og håndteres på en måde som minimerer risikoen for gylleuheld på ejendommen. Opbevaring og håndtering af husdyrgødningen forventes ikke at medføre gener, der kan have en væsentlig negativ indvirkning på miljøet.

## VILKÅR

---

På baggrund af ovenstående er der stillet følgende vilkår for drift og egenkontrol:

- 13) *Der skal altid være en opbevaringskapacitet for flydende husdyrgødning på mindst 9 måneder. Dokumentation herfor skal kunne fremvises ved tilsyn.*



## 7 FORURENING OG GENER FRA HUSDYRBRUGET

### 7.1 AMMONIAK OG NATUR

#### MILJØTEKNISK REDEGØRELSE

BAT.

Ammoniakemissionen fra husdyrbruget målt i kg NH<sub>3</sub>-N for hhv. ansøgt drift, nudrift og 8-års drift fremgår af nedenstående tabel:



Tabel 4 Ammoniakemission

Driftstype:	Ammoniakemission fra staldafsnit (kg NH <sub>3</sub> -N/år)	Ammoniakemission fra lagre (kg NH <sub>3</sub> -N/år)	Ammoniakemission fra husdyrbruget (kg NH <sub>3</sub> -N/år)
Ansøgt drift	6765,1	504,0	7269,1
Nudrift	5768,6	504,0	6272,6
8 års-drift	5768,6	504,0	6272,6

#### Vurdering

BAT-niveauet er udregnet i [www.husdyrgodkendelse.dk](http://www.husdyrgodkendelse.dk)

Tabel 5 BAT beregning

Samlet BAT beregning  			
	Stalde	Lagre	Total
Samlet BAT krav (kg NH <sub>3</sub> -N /år)	6765	504	7269
Faktisk emission (kg NH <sub>3</sub> -N /år)	6765	504	7269
Forskel (kg NH <sub>3</sub> -N /år)	-	-	0
Vejledende BAT Overholdt?	-	-	Ja

BAT-kravet er beregnet til 7.269 kg NH<sub>3</sub>-N/år. Med en samlet emission på 7.269 NH<sub>3</sub>-N/år er BAT-niveauet overholdt.

#### Afskæringskriterier i forhold til natur

Der gælder følgende fastlagte krav til, hvor meget kvælstof der må afsættes på forskellige kategorier af omkringliggende natur:

Tabel 2. Afskæringskriterier i forhold til natur.

Naturtyper	Fastsat beskyttelsesniveau
Kategori 1. § 7 stk. 1, nr. 1 Kategori 1 natur omfatter nærmere bestemte ammoniakfølsomme naturtyper beliggende inden for internationale naturbeskyttelsesområder (Natura 2000 områder), som indgår i udpegningsgrundlaget for området og er kortlagt af Naturstyrelsen i forbindelse med Natura 2000 planlægningen.	Max. totaldeposition afhængig af antal husdyrbrug i nærheden *): 0,2 kg N/ha/år ved > 1 husdyrbrug 0,4 kg N/ha/år ved 1 husdyrbrug 0,7 kg N/ha ved 0 husdyrbrug.

<p>Kategori 2. § 7 stk. 1, nr. 2          Kategori 2 natur omfatter nærmere bestemte ammoniakfølsomme naturtyper, der er beliggende uden for internationale naturbeskyttelsesområder. Det drejer sig om naturtyperne: Højmoser, lobeliesøer samt heder større end 10 ha, som er omfattet af naturbeskyttelseslovens § 3, og overdrev større end 2,5 ha, som er omfattet af naturbeskyttelseslovens § 3.</p>	<p>Max. totaldeposition på 1,0 kg N/ha pr. år.</p>
<p>Kategori 3.          Kategori 3 natur omfatter; Heder, moser og overdrev udenfor Natura 2000 områderne, som er beskyttet af naturbeskyttelseslovens § 3, samt ammoniakfølsomme skove.</p>	<p>Max. merdeposition på 1,0 kg N/ha pr. år. Kommunen kan tillade en merdeposition, der er større end 1,0 kg N/ha pr. år, men ikke stille krav om mindre merdeposition end 1,0 kg N/ha pr. år.</p>

#### AMMONIAKBELASTNING AF KATEGORI 1 NATUR.

Nærmeste Kategori 1 natur ligger i habitatområde nr. 39, Mønsted og Daugbjerg Kalkgruber og Mønsted Ådal. Afstanden er over 2,9 km.

#### AMMONIAKBELASTNING AF KATEGORI 2 NATUR.

Nærmeste udpeget Kategori 2 natur, som er en lobeliesø, ligger 4 km nordøst for staldanlægget.

#### AMMONIAKBELASTNING AF KATEGORI 3 NATUR.

Cirka 900 meter øst for staldanlægget ligger en mindre kategori 3 mose. Derudover er der knap 1 km, til nærmeste ammoniakfølsomme naturområde.

#### PÅVIRKNING AF ARTER MED SÆRLIGE BESKYTTELSESKRAV (BILAG IV ARTER)

Der er ikke kendskab til konkrete artsfund i området omkring ejendommen.

#### KOMMUNENS BEMÆRKNINGER OG VURDERING

Generelt er ejendommen beliggende i et område med meget få ammoniakfølsomme naturområder i nærheden. Bortset fra en mose umiddelbart øst for staldanlægget er der ca. 1 km til næst-nærmeste ammoniakfølsomme naturområde.

Mosen tæt på anlægget er besigtiget i 2018. Her var konklusionen, at mosen var næringsstofpåvirket, og generelt i en dårlig tilstand. Truslerne var dræning.

De i loven fastsatte generelle beskyttelsesniveauer vedrørende ammoniakdeposition er pga. afstanden tilgodeset, og Viborg Kommune vurderer, at totaldepositionen og merdepositionen på naturområder, ud over mosen tæt på anlægget, er på så lavt et niveau, at det ikke vil være muligt at påvise en negativ påvirkning af naturområderne.

De truede og beskyttede dyre- og plantearter som evt. måtte have levested ved Tastumvej 17, vurderes ikke at blive påvirket af projektet på Tastumvej 17.

## VILKÅR

På baggrund af ovenstående stilles der ikke særlige vilkår vedrørende ammoniakemission.





## 7.2 LUGT

### MILJØTEKNISK REDEGØRELSE

I Husdyrgodkendelse.dk er der lavet en beregning af lugten efter henholdsvis den nye lugtvejledning og FMK-vejledningen. Geneafstanden fastsættes i hvert enkelt tilfælde på baggrund af den længste geneafstand beregnet efter de to vejledninger. Konsekvenszonen, der her er angivet til 962 meter, angiver den afstand fra husdyrbruger, hvorfra man må forvente indimellem at kunne fornemme lugt fra produktionen.

Der er i forbindelse med lugtberegningen indregnet en kumulativ effekt fra 2 andre husdyrbrug for boligerne, Tastumvej 15 og Tastumvej 24, hvor der ligger to andre husdyrbrug i nærheden, der også medvirker til lugt ved boligerne. Den kumulative effekt for byzone og samlet bebyggelse er inddraget fra ét andet husdyrbrug. I tabel 6 ses lugtberegningen

Tabel 6. Geneafstande.

Bebyggelse	Kumulation	Model	Ukorrigeret geneafstand (m)	Korrigeret geneafstand (m)	Vægtet gennemsnitsafstand (m)	Genekriterie overholdt
 Tastumvej 15	2	NY	342,7	329	260,6	Nej
 Tastumvej 24	2	NY	342,7	411,2	277	Nej
 Tastumvej 3	1	NY	699,7	725,5	1272,6	Ja
 Troelstrup By, Feldingbjerg	1	NY	911,3	952,3	1146,1	Ja

#### Forklaring til samlet resultat af lugtberegning

**Gul:** Genekriterie er ikke overholdt, men der kan søges om dispensation jf. § 33 ("50 % reglen").

**Konsekvenszone:** 959 m

Driftsbygningerne på Tastumvej 17 ligger mindre end 300 meter fra beboelsen på Tastumvej 15 og Tastumvej 24, og lugtkravet til de 2 boliger er ikke overholdt. I henhold til husdyrgodkendelsesbekendtgørelsens § 33 er der dog mulighed for at dispensere fra lugtgenekriteriet, hvis den vægtede gennemsnitsafstand til boligerne er mere end 50 pct. af geneafstanden. Dette er overholdt, og ansøger har anmodet Viborg Kommune om at dispensere fra kravet.

I forbindelse med godkendelsen på Tastumvej 17 ændres der ikke i dyreholdet, og der bygges ikke nyt. Samtidig benyttes der - som noget nyt - hyppig udslusning af gylle i nogle af staldene i ansøgt drift, hvilket ifølge miljøstyrelsens teknologiliste er en godkendt metode til at reducere lugtemission fra stalde med 20 %.

Hyppig udslusning foregår ved at pumpe gyllen fra staldens gyllekummer ud i gyllebeholderen én gang ugentligt. Dermed reduceres den tid, hvor gyllen er i stalden, og lugten herfra formindskes. Tidspunktet for udslusning af gyllen noteres i logbog som fremvises tilsynsmyndigheden på forlangende. Denne proces medvirker til

at lugtemissionen fra staldanlæg Q1 og Q2 - der ligger tættest på nabobeboelse - falder i ansøgt drift i forhold til i nudriften, se tabel 7.

Tabel 7: lugtemissioner i nudrift og ansøgt drift for de to staldanlæg, der ligger nærmest nabobeboelse. Lugtemissionerne falder i ansøgt drift ved brug af hyppig udslusning. LE/s = lugtenheder pr sekund; OU/s = odeur units pr sekund.

Stald	LE/s nudrift	LE/s ansøgt drift	OU/s nudrift	OU/s ansøgt drift
Q1	7.182	5.746	22.059	17.647
Q2	7.182	5.746	22.059	17.647

Ved hjælp af hyppig udslusning af gyllen fra stalde med drænet gulv og spalter, nedsættes lugtemissionen og dermed lugtbidraget til naboer, samlet bebyggelse og byzone.

Lugtemission fra staldene begrænses derudover ved god hygiejnisk standard. Der forventes kun lugtbidrag fra gylletanken ved omrøring og kortvarigt ved transport.

#### KOMMUNENS BEMÆRKNINGER OG VURDERINGER

Den primære kilde til lugt fra dyrehold er fra staldene, mens udbringning og opbevaring af husdyrgødning kun i perioder kan give anledning til lugtgener, selvom reglerne vedrørende håndtering og opbevaring af husdyrgødning efterleves.

Ovenstående beregninger viser, at svineproduktionen ikke overholder kravet til lugt i forhold til nærmeste naboer, Tastumvej 15 & 24.

Kommunen har dog mulighed for at fravige krav til lugtgeneniveau, og dermed give godkendelse til det ansøgte. Det kan ske i de tilfælde, hvor den vægtede gennemsnitsafstand er længere end halvdelen af den beregnede geneafstand, og at lugten fra de enkelte staldafsnit ikke forøges.

Denne mulighed er tilstede i den konkrete sag. Viborg Kommune kan således konstatere, at den vægtede gennemsnitsafstand til nærmeste nabo er mere end 50 pct. af geneafstanden, og at lugten fra de pågældende staldafsnit reduceres. Reduktionen af lugten er opnået ved at foretage hyppig gylleudslusning i staldene H1, Q1, Q2, og H2, hvilket der stilles vilkår til.

Viborg Kommune vurderer konkret, at forudsætningen for at fravige kravet til geneniveauerne er tilstede.

#### VILKÅR

- 14) *Såfremt der efter Viborg Kommunes vurdering opstår væsentlige lugtgener, der vurderes at være væsentligt større end der kan forventes ifølge grundlaget for miljøvurderingen i denne godkendelse, kan kommunen meddele påbud om, at der skal indgives og gennemføres projekt for afhjælpende foranstaltninger.*
- 15) *Gyllen i gyllekanalerne i staldene H1, Q1, Q2, og H2, skal udsluses mindst hver 7. dag.*
- 16) *Udslusning skal foretages mellem kl. 8 og 16 og må ikke foretages på lørdage eller søn- og helligdage.*
- 17) *Der skal føres logbog over at hyppigheden af udslusningen udføres i overensstemmelse med vilkår 15. Registreringen skal opbevares på husdyrbruget i mindst fem år og forevises tilsynsmyndigheden på forlangende.*



## KOMMUNENS BEMÆRKNINGER OG VURDERING

---

Viborg Kommune vurderer, at der er valgt de mest hensigtsmæssige transportveje for produkter til og fra gården, og at der ikke vil forekomme væsentlige gener fra transport.

### VILKÅR

---

På baggrund af ovenstående er der ikke stillet vilkår for transport.

## 7.5 STØJ FRA ANLÆGGET OG MASKINER

---

### MILJØTEKNISK REDEGØRELSE

---

Støj kan forekomme fra ventilationsanlæg, af- og pålæsning af grise, fra håndtering af foder, kørsel med landbrugsmaskiner og øvrig transport til og fra ejendommen.

Ventilationen er mekanisk ventilation, og der er minimal støj herfra.

Ejendommens fodersilo er udstyret med blæser, og korn transporteres med snegl, hvilket medfører minimal støj. Silo og foderlade ligger ca. 200 meter fra nærmeste nabo, Tastumvej 15. Idet der ikke bygges nyt eller øges i dyreholdet, forventes der ikke mere støj fra anlægget end i nudriften.

Transporter til og fra ejendommen vil primært foregå i dagtimer, mens evt. ventilationsstøj må forventes hele døgnet. Da vinduer og døre normalt vis er lukkede i svinebesætninger, vil støjniveauet fra dyrene i stalden være meget lavt.

## KOMMUNENS BEMÆRKNINGER OG VURDERING

---

Viborg Kommune vurderer, at støj fra ejendommen ikke vil blive et problem for de omkringboende. Der er ikke foretaget støjberegninger eller fastsat støjvilkår, idet de nærmeste naboer ligger så langt fra bedriften, at kommunen vurderer, at der ikke vil opstå gener.

### VILKÅR

---

På baggrund af ovenstående er der stillet følgende vilkår for drift og egenkontrol:

- 19) *Såfremt der kommer klager over støj fra produktionsanlægget med tilknyttede aktiviteter, vil Kommunen indhente dokumentation for, at støjkravene i Miljøstyrelsens Vejledning overholdes.*

*Vejledningens afskæringskriterier er følgende:*

*Den eksterne støjbelastning fra landbrugsdriften på ejendommens bygningsparcel må i intet punkt - målt på nærmeste naboejendom med tilhørende udendørs arealer i tilknytning til boligen - overstige nedenstående værdier. De angivne værdier for støjbelastningen er de ækvivalente, korrigerede lyd niveauer i dB(A).*

	Kl.	Referencetidsrum	dB(A)
Mandag - fredag	07-18	8 timer	55
Lørdag	07-14	8 timer	55

Lørdag	14-18	8 timer	45
Søn- og helligdage	07-18	8 timer	45
Alle dage	18-22	1 timer	45
Alle dage	22-07	½ time	40
Maksimalværdi	22-07	-	55

## 7.6 STØV FRA ANLÆG OG MASKINER

### MILJØTEKNISK REDEGØRELSE

Der kan forventes minimale støvgener i forbindelse med transporter til og fra ejendommen, som søges mindsket via hensynsfuld kørsel forbi beboelse. Størstedelen af transporter til og fra ejendommen foregår via Tastumvej, nord for driftsbygningerne.

Støvgener i forbindelse med opbevaring og håndtering af foder på ejendommen vil kun forekomme i området omkring foderladen og kornsiloen, som er placeret mod sydøst.

### KOMMUNENS BEMÆRKNINGER OG VURDERING

Med hensyn til støvgener fra gården forventes der ikke væsentlige problemer. Det bemærkes, at god landmandspraksis indebærer, at al transport til og fra bedriften skal foregå ved hensynsfuld kørsel, samt at alle aktiviteter på bedriften planlægges, herunder også levering og udkørsel, så at omgivelserne påvirkes mindst muligt.

### VILKÅR

På baggrund af ovenstående er der stillet følgende vilkår for drift og egenkontrol:

- 20) *Landbrugsdriften må ikke uden for ejendommens areal give anledning til støvgener, som Viborg Kommune vurderer til at være væsentlige.*
- 21) *Opbevaring og håndtering af virksomhedens foder/råvarer, bygningers og siloers konstruktion samt virksomhedens drift i øvrigt må ikke give anledning til støvgener, der efter Viborg Kommunes vurdering medfører gener for omgivelserne.*

## 7.7 LYS

### MILJØTEKNISK REDEGØRELSE

I staldene er lyset tændt efter behov i tidsrummet 6-22. Som udgangspunkt vil der ikke være belysning i staldene om natten.

Ved brovægten er der bevægelsesstyret udendørslys.

Der er ingen lyskilder, der er tændt døgnet rundt, og der vil ikke ske en ændring i forbindelse med dette eller med belysning i et hele taget i forbindelse med godkendelsen.

## KOMMUNENS BEMÆRKNINGER OG VURDERING

---

Viborg Kommune vurderer, at der ikke er udendørs lys, som kan virke generende for naboer eller passerende trafik.

## VILKÅR

---

På baggrund af ovenstående er der ikke stillet vilkår for drift og egenkontrol



## 8 BEDSTE TILGÆNGELIGE TEKNIK (BAT)

---

BAT (Bedst anvendelige teknologi) for ammoniak er beskrevet i afsnit 7.1.

### **BAT: råvarer, energi, vand og management**

#### **Råvarer:**

Der er fokus på at minimere foderspild ved bl.a. at sikre rigtig indstilling af foderautomater. Det vurderes at det ansøgte lever op til BAT på området.

#### **Energi**

Staldbelysningen rengøres jævnligt, så nytteværdien af belysningen er optimal i forhold til energiforbruget. Der er fokus på udskiftning til LED-lys, hvor det giver mening. Dette er medtaget i miljøledelsessystemet, og der følges løbende op herpå.

Ventilationen kontrolleres og rengøres jævnligt for at sikre optimal drift og mindst mulig elforbrug. Der er ingen unødvendig belysning i og omkring staldene.

Det vurderes, at det ansøgte lever op til BAT på området.

#### **Vand**

Alle drikkeventiler i svinestaldene er placeret over krybberne således, at vandspild minimeres. Der er fokus på minimering af vandspild via regelmæssig kontrol af drikkeventiler i den daglige drift.

Det vurderes, at det ansøgte lever op til BAT på området.

#### **Management og egenkontrol**

På bedriften er der følgende tiltag i forbindelse med management og egenkontrol:

1. *Uddannelse og træningsprogrammer for personale.*  
Bedriftens medarbejdere uddannes løbende efter behov igennem fx ERFA-grupper, kurser og efteruddannelse. Medarbejderne er orienteret om at ejendommen er et miljøgodkendt IE-brug og er bevidste og informerede om det ansvar og de vilkår, der dermed følger, herunder miljøgodkendelse, beredskabsplan og miljøledelse.
2. *Registrering af vand, energi, foder, spild, forbrug af handels- og husdyrgødning.*  
Der føres løbende kontrol med foderforbruget til dyrene og daglig kontrol med evt. vand- og foderspild. Der føres ikke løbende journal over vand- og energiforbrug, men vand- og energiforbrug opgøres årligt i forbindelse med regnskabet.
3. *Beredskabsplan.*  
Der er lavet beredskabsplan, så forholdsregler i forbindelse med uheld er beskrevet. Planen revideres og opdateres én gang årligt eller i forbindelse med konkrete ændringer på ejendommen.
4. *Miljøledelsessystem*  
Der er udarbejdet et miljøledelsessystem for husdyrbruget, som fokuserer på at opretholde en renere, mere bæredygtig og miljøvenlig drift. Ansatte på ejendommen orienteres om fokuspunkter i miljøledelsessystemet, og der følges op herpå årligt.

5. *Reparation og vedligeholdelsesprogrammer for bygninger og inventar.*  
Efter tømning af hver sektion bliver staldsektionerne vasket og overbrusning, ventilations- og varmeanlæg bliver rengjort og funktionen kontrolleret. Ligeledes kontrolleres udfodringsanlægget og vandventilene. Bygninger vedligeholdes løbende og ejendommen holdes ryddelig.

6. *Hensigtsmæssig planlægning af aktiviteter på anlægget.*  
Dyreflytninger sker så vidt muligt altid på hverdage i dagtimer.

Gylleudslusning foretages så vidt muligt altid på ugens hverdage inden for normal arbejdstid. Fodertransport til og fra ejendommens lager foretages normalt på ugens hverdage.

I forbindelse med høst vil der dog foregå arbejde ud over almindelig arbejdstid.

Faste arbejdsopgaver inddeles i daglige-ugentlige-månedlige-årlige opgaver.

Egenkontrol foreslås at omfatte bl.a. daglig overvågning af foderforbruget og periodevis kontrol af vand- og energiforbrug.

7. *Medarbejderne instrueres omkring:*

- Dyrenes sundhed og velfærd.
- Foder og hygiejne
- Medicinanvendelse
- Affaldshåndtering
- Anvendelse af rengøringsmidler
- Betjening, vedligehold og kontrol af udstyr
- Risici og Beredskabsplan
- Miljøledelsessystemet
- Arbejdssikkerhed, APV
- Sundhedsrisici
- God produktionspraksis

## KOMMUNENS BEMÆRKNINGER OG VURDERING

---

Viborg Kommune vurderer, at virksomheden overholder kravene til brug af BAT i tilstrækkeligt omfang inden for management, staldindretning og gødningshåndtering m.v. ved de beskrevne tiltag samt ved overholdelse af miljøgodkendelsens vilkår.

Det er Viborg Kommunes vurdering, at ansøger ved overholdelse af dansk lovgivning, og med de tiltag, der er beskrevet i BAT-redegørelsen og lever op til BAT for management (godt landmandskab).

## VILKÅR

---

Der stilles ikke nye vilkår til management.

## 9 MILJØKONSEKVENSRAPPORT

---

### MILJØTEKNISK REDEGØRELSE

---

Ansøger har fremsendt en miljøkonsekvensrapport, hvis oplysninger er medtaget under de relevante afsnit.

Miljøkonsekvensrapporten belyser de væsentligste miljøkonsekvenser ved husdyrbruget. Det betyder, at rapporten beskriver, hvordan, husdyrbruget kan påvirke:

- 1) befolkning og menneskers sundhed.
- 2) biologiske mangfoldighed med særlig vægt på kategori 1- og 2-natur samt bilag IV-arter
- 3) jordarealer, jordbund, vand, luft og klima
- 4) materielle goder, kulturarv og landskabet
- 5) samspillet mellem to eller flere af ovenstående faktorer
- 6) sårbarhed i forhold til risici for større ulykker eller katastrofer som følge af ovenstående

På baggrund af rapporten kan Viborg Kommune stille vilkår til projektet, så negative miljøkonsekvenser undgås.

Miljøkonsekvensrapporten er gennemgået. Den indeholder beskrivelser og vurderinger i henhold til ovenstående punkter. Der er derfor stillet vilkår til husdyrbruget i denne miljøgodkendelse.

Viborg Kommune vurderer herefter, at miljøkonsekvensrapporten er udarbejdet efter Husdyrbrugloven. Beskrivelser og vurderinger er fyldestgørende, og med de stillede vilkår vil der ikke være væsentlige negative konsekvenser ved landbruget.

## 10 ALTERNATIVER

---

### MILJØTEKNISK REDEGØRELSE

---

Den eneste øvrige alternative løsning er at fortsætte husdyrbruget med uændret drift. Dette vil fastholde ansøger på en uhensigtsmæssig produktion reguleret af en godkendelse med vilkår, der umuliggør tilpasning til de markedsbestemte udsving. Det ansøgte vurderes derfor at være det bedst mulige alternativ for produktionen.

### KOMMUNENS BEMÆRKNINGER OG VURDERING

---

Det ansøgte lever op til kravet om BAT ved valg af teknologi. Det ansøgte lever også op til øvrige krav.

Viborg Kommune har derfor ikke fundet det nødvendigt at forlange andre alternativer undersøgt.

## 11 MILJØLEDELSE

---

### MILJØTEKNISK REDEGØRELSE

---

Der er indsendt et miljøledelsessystem for bedriften i forbindelse med denne godkendelse.

## 12 OPHØR

---

Husdyrgodkendelsesbekendtgørelsens § 51 fastsætter, at kapitel 4 b i lov om forurennet jord finder anvendelse ved ophør af aktiviteter på IE-husdyrbrug.

Ved ophør forstås:

- 1) ophør af alle aktiviteter på IE-husdyrbruget,
- 2) når et IE-husdyrbrug har meddelt kommunalbestyrelsen, at kapaciteten eller udnyttelsen af kapaciteten permanent nedsættes til under stipladsgrænserne i § 16 a, stk. 2, i husdyrbrugloven, eller stipladsgrænserne i § 12, stk. 1, nr. 1-3, i lov om miljøgodkendelse m.v. af husdyrbrug,
- 3) situationer omfattet af § 59 a, stk. 2, i husdyrbrugloven, når godkendelsen er bortfaldet helt eller for den del, der ligger over stipladsgrænserne i § 16 a, stk. 2, i husdyrbrugloven, eller
- 4) situationer omfattet af § 53, når godkendelsen er bortfaldet helt eller for den del, der ligger over stipladsgrænserne i § 12, stk. 1, nr. 1-3, i lov om miljøgodkendelse m.v. af husdyrbrug.

IE-husdyrbrug skal senest 4 uger efter driftsophør anmelde dette til kommunalbestyrelsen med et oplæg til vurdering efter § 38 k, stk. 1, i lov om forurennet jord. Vurderingen skal indeholde en risikovurdering med hensyn til menneskers sundhed og miljøet. Viser risikovurderingen, at det ikke kan afvises, at forureningen udgør en væsentlig risiko for menneskers sundhed eller miljøet, skal vurderingen tillige indeholde et oplæg til foranstaltninger, der sikrer, at forureningen ikke udgør en sådan risiko.

### VILKÅR

---

Der stilles følgende vilkår:

- 22) *Ved bedriftens ophør, skal der udføres følgende forureningsbegrænsende foranstaltninger:*
- *Alle anlæg skal tømmes og rengøres for husdyrgødning, der bortskaffes efter gældende regler.*
  - *Restkemikalier, olieaffald, medicinaffald med videre skal bortskaffes i henhold til affaldsregulativene.*

## 13 SAMLET KONKLUSION

---

Viborg Kommune vurderer:

- at ansøger har truffet de nødvendige foranstaltninger til at forebygge og begrænse forureningen fra husdyrbruget og til at modvirke eventuelle skadelige virkninger på miljøet
- at husdyrbruget i øvrigt kan drives på stedet uden at påvirke omgivelserne på en måde, som er uforenelig med hensynet til omgivelserne
- at de kort- og langsigtede miljøpåvirkninger og den samlede miljøpåvirkning fra husdyrbrugets produktion bliver begrænset til et acceptabelt niveau, når de til enhver tid gældende generelle miljøregler for den pågældende type husdyrbrug og vilkårene i miljøgodkendelsen overholdes
- at udvidelsen af husdyrbrugets produktion overordnet betraget ikke medfører en øget husdyrproduktion og en øget miljøpåvirkning i kommunen, idet strukturudviklingen går mod færre men større bedrifter
- at produktionen ikke vil medføre en væsentlig påvirkning af:
  - nabobeboelser
  - Natura 2000-områder og natur i øvrigt
  - landskabelige værdier og værdifulde kulturmiljøer

## 14 GODKENDELSENS GYLDIGHED, KLAGEVEJLEDNING OG UNDERRETNING

---

### 14.1 GODKENDELSENS GYLDIGHED

---

Virksomheden må i henhold til Husdyrbrugloven ikke udvides eller ændres bygnings- eller driftsmæssigt, herunder med hensyn til affaldsfrembringelsen, på en måde, der indebærer forøget forurening i forhold til det hermed tilladte, før udvidelsen eller ændringerne er godkendt af Viborg Kommune.

Opmærksomheden henledes på, at denne miljøgodkendelse ikke fritager virksomheden for de nødvendige godkendelser/anmeldelser i henhold til anden lovgivning.

Viborg Kommune skal som tilsynsmyndighed påse, at denne miljøgodkendelse og den øvrige miljølovgivning overholdes.

### 14.2 KLAGEVEJLEDNING OG SØGSMÅL

---

Miljøgodkendelsen kan påklages til Miljø- og Fødevareklagenævnet af ansøgeren, klageberettigede myndigheder og organisationer samt enhver, der har en væsentlig, individuel interesse i sagens udfald, jf. Lov om miljøgodkendelse af husdyrbrug § 84 - 87.

#### Indgivelse af klage

Hvis du ønsker at klage over denne afgørelse, kan du klage til Miljø- og Fødevareklagenævnet. Du klager via Klageportalen, som du finder et link til på forsiden af [www.nmkn.dk](http://www.nmkn.dk). Klageportalen ligger på [www.borger.dk](http://www.borger.dk) og [www.virk.dk](http://www.virk.dk). Du logger på [www.borger.dk](http://www.borger.dk) eller [www.virk.dk](http://www.virk.dk), ligesom du plejer, typisk med NEM-ID.

Klagen sendes gennem Klageportalen til den myndighed, der har truffet afgørelsen. En klage er indgivet, når den er tilgængelig for myndigheden i Klageportalen.

Miljø- og Fødevareklagenævnet skal som udgangspunkt afvise en klage, der kommer uden om Klageportalen, hvis der ikke er særlige grunde til det.

Hvis du ønsker at blive fritaget for at bruge Klageportalen, skal du sende en begrundet anmodning til den myndighed, der har truffet afgørelse i sagen. Myndigheden videresender herefter anmodningen til Miljø- og Fødevareklagenævnet, som træffer afgørelse om, hvorvidt din anmodning kan imødekommes.

Klagefristen er 4 uger fra offentliggørelsen. Offentliggørelsen finder sted den 3. marts 2020. En eventuel klage skal være tilgængelig for Viborg Kommune i Klageportalen senest den 31. marts 2020.

#### Gebyr

Når du klager, skal du betale et gebyr på 900 kr. Du betaler gebyret med betalingskort i Klageportalen. Virksomheder og organisationer skal dog betale det dobbelte beløb på i alt 1.800 kr. for behandling af eller genoptagelse af en klage.

#### Virkning af klage

En klage over afgørelser efter Husdyrbrugsloven har ikke opsættende virkning på retten til at udnytte afgørelsen, medmindre Miljø- og Fødevareklagenævnet bestemmer andet, jf. § 81 i Husdyrbrugsloven.

## Domstolene

Søgsmål kan anlægges for domstolene i henhold til § 90 i Lov om miljøgodkendelse af husdyrbrug. Fristen er 6 måneder fra godkendelsen er meddelt.

### 14.3 UNDERRETNING OM GODKENDELSEN

---

Kopi af afgørelsen er sendt til:

- Embedslægeinstitutionen Nord, Langelandsvej 8, 8940 Randers SV. (senord@sst.dk)
- Danmarks Fiskeriforening, Nordensvej 3, 7000 Fredericia. (mail@dkfisk.dk)
- Ferskvandsfiskeriforeningen for Danmark, Wormstrupvej 2, 7540 Haderup.  
(nb@ferskvandsfiskeriforeningen.dk)
- Arbejderbevægelsens Erhvervsråd, Reventlowsgade 14, 1. sal, 1611 København V.  
(ae@ae.dk)
- Forbrugerrådet, Fiolstræde 17, Postboks 2188, 1017 København K. (fbr@fbr.dk)
- Danmarks Naturfredningsforening, Masnedøgade 20, 2100 København Ø. (dnviborg-sager@dn.dk)
- Danmarks Sportsfiskerforbund, Skyttevej 5, 7182 Bredsten  
(himmerland@sportsfiskerforbundet.dk)
- Friluftsrådet Limfjord Syd, (ajj-7600@webspeed.dk)
- Det Økologiske Råd, Blegdamsvej 4B, 2200 København N (husdyr@ecocouncil.dk)
- Dansk Ornitologisk Forening, Vesterbrogade 140. København V, (natur@dof.dk, viborg@dof.dk)
- naboer