

Miljøgodkendelse til etablering af nyt pakkeri hos

22.01.2013

Lantmännen Cerealia
Møllegade 12
7100 Vejle

Side 1 af 34

J. nr.: 09.02.05-P19-1-12

CVR-nr.: 69 12 07 17
P-nr. : 1.003.171.699

Kontaktperson:

Gitte Wisby

Lokaltlf.: 76 81 24 13

E-post: giwmo@vejle.dk

Listetype E109

Her bor vi:

Kirketorvet 22, 7100 Vejle

Indholdsfortegnelse

Baggrund for miljøgodkendelse	3
Vejle Kommunes afgørelse efter miljøbeskyttelsesloven	4
Vilkår:	4
Etablering, anlæg og indretning	4
Drift	4
Luft	4
Lugt	5
Støj	5
Lavfrekvent støj, infralyd og vibrationer	6
Egenkontrol	7
Driftsjournal	11
Ophør af virksomhed.....	12
Begrundelse.....	12
Øvrige bemærkninger.....	13
Klagevejledning	13
Natur- & Miljøklagenævnet - Gebyr.....	14
Grundlaget for godkendelsen	15
Lovgrundlag m.m.	15
Væsentlige sagsakter	15
Oplysninger om virksomhed og ejerforhold	15
Miljøteknisk beskrivelse	16
Vejle Kommunes miljøtekniske vurdering	23
Bilag	26
Kopiliste	26

Baggrund for miljøgodkendelse

På vegne af Lantmännen Cerealia har Cowi den 20.04.2012 søgt om miljøgodkendelse til etablering af et nyt pakkeri på afdelingen i Vejle, Møllegade 12, 7100 Vejle, matr.nr. 71 a Engene, Vejle Jorder. Placering af virksomheden fremgår af bilag 1.

Virksomheden er omfattet af godkendelsesbekendtgørelsens¹ bilag 1 punkt E109 ”Møllerier med en kapacitet til produktion af færdige produkter på mere end 300 tons pr. dag i gennemsnit på kvartalsbasis”.

Pakkeriet skal erstatte de eksisterende pakkelinier i Vejle og Lunderskov. Det nye pakkeri etableres i en ny bygning, der etableres hvor bygningen til grynlageret ligger. Det nye byggeri vil komme til at indeholde siloer, pakkeri og palleteringsanlæg.

Afdelingen i Vejle kører i dag mel til opsækning i Lunderskov. Denne aktivitet vil fremover ske på det nye pakkeri i Vejle. Da der ved etableringen af pakkeriet vil blive fjernet flere støj- og støvkilder end der etableres og da disse nye kilder vil blive etableret med ny teknologi, forventes projektet ikke at give anledning til øget påvirkning af omgivelserne.

Denne miljøgodkendelse omfatter primært etableringen af det nye pakkeri, der er dog enkelte vilkår, som dækker hele virksomhedens aktiviteter. Miljøgodkendelserne af 01.08.2006 (total godkendelse), 08.04.2008 (Ny Mølle) og 11.11.2008 (Specialmølle) er fortsat gældende.

Miljøgodkendelsen er omfattet af 8 års retsbeskyttelse. Vilkår der dækker hele virksomheden, er ikke omfattet af denne retsbeskyttelse, da disse forhold er en videreførelse af eksisterende vilkår fra godkendelsen af Ny Mølle. På disse videreførte vilkår gælder den resterende retsbeskyttelse indtil 08.04.2016.

Da virksomheden er en IPPC-virksomhed, skal virksomhedens miljøgodkendelser tages op til revision med jævne mellemrum. Miljøgodkendelsen vil senest den 22.01.2021 blive taget op til revision.

Denne miljøgodkendelse bortfalder, hvis den ikke er udnyttet senest 2 år fra den er meddelt.

I forbindelse med ansøgningen om miljøgodkendelse er der søgt om tilladelse til at påbegynde bygge- og anlægsarbejder, før der er meddelt miljøgodkendelse. Vejle Kommune har den 16.05.2012 meddelt tilladelse til dette. Påbegyndelsen af bygge- og anlægsarbejder inden miljøgodkendelse foreligger sker på bygherrens eget ansvar.

Virksomheden er også omfattet af bilag 2 pkt. 7.g ”Fremstilling af stivelse og stivelsesprodukter” i VVM-bekendtgørelsen² (vurdering af virkninger på miljøet). På baggrund af en VVM-screening har Vejle Kommune den 09.05.2012 truffet afgørelse om at etablering af

¹ Miljøministeriets bekendtgørelse nr. 486 af 25. maj 2012 om godkendelse af listevirksomhed.

² Miljøministeriets bekendtgørelse nr. 1510 af 15. december 2010 om vurdering af visse offentlige og private anlægs virkning på miljøet (VVM) i medfør af lov om planlægning.

det nye pakkeri ikke udløser krav om en vurdering af virkning på miljøet (VVM). Screeningen er foretaget efter reglerne i VVM-bekendtgørelsen.

Forudsætningerne for godkendelsen findes i afsnittet ”Grundlaget for godkendelsen” på side 15.

Vejle Kommunes afgørelse efter miljøbeskyttelsesloven

Vejle Kommune meddeler hermed miljøgodkendelse til etablering af et nyt pakkeri hos Lantmännen Cerealia på Møllegade 12, 7100 Vejle, matr.nr. 71a Engene, Vejle Jorder. Miljøgodkendelsen er meddelt efter miljøbeskyttelseslovens § 33³.

Miljøgodkendelsen meddeles på nedenstående vilkår. Vilkår markeret med ”*” gælder for hele virksomheden.

Vilkår:

Etablering, anlæg og indretning

1. *Det nye pakkeri* skal indrettes og drives i overensstemmelse med det, der er oplyst i ansøgningen, med mindre det er ændret i denne godkendelse.

Drift

2. Driftspersonalet skal til enhver tid være bekendt med miljøgodkendelsens indhold indenfor den enkeltes funktions- og ansvarsområde.

Luft

3. * Virksomheden må ikke give anledning til støvgener uden for virksomhedens område, der er væsentlige efter tilsynsmyndighedens vurdering.
4. Støvende råvarer, der opbevares i lukkede siloer, skal tilsluttes et aspirationsanlæg eller have monteret silofiltre, således at fortrængningsluft renses ved påfyldning.
5. Siloer til opbevaring af pulverformige varer skal være forsynet med sikkerhedsventil samt overfyldningsdetektor, som ved aktivering giver både akustisk og visuel alarm.
6. Alle afsug i *Det nye pakkeri* skal renses i filtre, cykloner eller lignende.
7. Der skal være installeret online differenstrykmåler over ethvert filter. Differenstrykmåleren skal være tilsluttet alarmordning, der giver alarm til driftspersonalet ved tilstopning.
8. Drift, kontrol og vedligeholdelse eller udskiftning af et filter skal ske i overensstemmelse med filterleverandørens driftsinstruks. Driftsinstruksen skal være tilgængelig i umiddelbar nærhed af udstyret.
9. * Vedligeholdelse og kontrol af filtre på *Det nye pakkeri* skal indarbejdes i virksomhedens procedure herfor. Den reviderede procedure skal **senest den 22.04.2013** sendes til Vejle Kommune.

³ Miljøministeriets lov nr. 879 af 26. juni 2010 om miljøbeskyttelse

10. Der skal være prøveudtagningsstuds i afkast, hvor der er fastsat en emissionsgrænse, med indretning og placering som anført under punkterne 8.2.3.3 – 8.2.3.5 i Miljøstyrelsens vejledning nr. 2/2001 – Luftvejledningen.
11. Pakkeriets afkast skal overholde en emissionsgrænse for total støv på 10 mg/Nm³.
12. Virksomhedens luftforurening fra afkast skal overholde følgende:

Afkast nr.	Bygning (anlægstype)	Forurenende stof	Maksimal luftmængde (Nm ³ /h)	Emissionsgrænse (mg/Nm ³)	Afkast-højde (m)
47	55, Pakkeri	Melstøv	30.000	1,5	29 ^a

Tabel 1: Emissionsgrænseværdier mm

a: Højde over terræn

13. *Virksomhedens samlede maksimal bidrag til immisionskoncentrationen af støv i omgivelserne (B-værdien) skal overholde nedenstående grænseværdier som timemiddelværdi (driftstime):

Parameter	B-værdi (mg/m ³)
Melstøv	0,02

Tabel 2: B-værdier

B-værdier gælder for virksomhedens samlede immision i ethvert punkt udenfor virksomhedens område

Lugt

14. * Virksomheden må ikke give anledning til lugtgener uden for virksomhedens område, der er væsentlige efter tilsynsmyndighedens vurdering.
15. *Lugtmissionen fra faste afkast må ikke give anledning til et lugtbidrag, der overstiger 10 LE/m³ i erhvervsområder og 5 LE/m³ i center-/etage-/boligområder. Immissionsgrænseværdien gælder for virksomhedens samlede lugtbidrag. Immisionen midles over 1 minut jf. Miljøstyrelsens vejledning nr. 4/1985 om ”Begrænsning af lugtgener fra virksomheder”.

Støj

16. *Virksomhedens samlede støjbelastning, målt udendørs som det ækvivalente, korregerede støjniveau i dB(A), må ikke overskride nedenstående grænseværdier. Støjbelastningen skal være overholdt i ethvert punkt i de respektive områder omkring virksomheden. Områderne fremgår af bilag 8.

Dagperiode	Tidsrum, kl.	Område A	Område B	Område C	Område D
Man– fredag	06.00 - 18.00	60 dB(A)	55 dB(A)	50 dB(A)	45 dB(A)
Lørdag	06.00 - 14.00	60 dB(A)	55 dB(A)	50 dB(A)	45 dB(A)
Lørdag	14.00 - 18.00	60 dB(A)	45 dB(A)	45 dB(A)	40 dB(A)
Søn– og helligdage	06.00 - 18.00	60 dB(A)	45 dB(A)	45 dB(A)	40 dB(A)
Aftenperiode					
Alle dage	18.00 - 22.00	60 dB(A)	40 dB(A)	40 dB(A)	40 dB(A)
Natperiode					
Alle dage	22.00 – 06.00	60 dB(A)	40 dB(A)	40 dB(A)	35 dB(A)
Maksimal støj-niveau ⁴	22.00 – 06.00	-	55 dB(A)	55 dB(A)	50 dB(A)

Tabel 3: Støjgrænser

De i tabellen anførte grænseværdier skal overholdes inden for bestemte tidsrum jf. Miljøstyrelsens vejledning nr. 5/1984, Ekstern støj fra virksomheder.

Støjgrænserne er gældende indtil støjgrænserne for den øvrige del af virksomheden bliver revideret ifm at retsbeskyttelsen for disse vilkår udløber. Revisionen vil ske i perioden 2016-2018, hvor retsbeskyttelsen udløber på de gældende miljøgodkendelser.

Lavfrekvent støj, infralyd og vibrationer

17. *Driften af virksomheden må ikke medføre, at den målte værdi af virksomhedens samlede bidrag til lavfrekvent støj og infralyd målt indendørs i de berørte bygninger, overstiger grænseværdierne i tabellen.

Anvendelse	Tidspunkt	A-vægtet lydtrykniveau (10-160 Hz), dB	G-vægtet infralydniveau (5-20 Hz), dB
Beboelsesrum og lign.	Kl. 07-18	25	85
	Kl. 18-07	20	85
Kontorer, undervisningslokaler og lign. støjfølsomme rum i virksomheder	Hele døgnet	30	85
Øvrige rum i virksomheder	Hele døgnet	35	90

Tabel 4: Grænseværdier for lavfrekvent støj og infralyd (dB re 20 µPa)

Grænseværdierne gælder for ækvivalentniveauet over et måletidsrum på 10 minutter, hvor støjen er kraftigst. I tilfælde, hvor støjen er impulsagtigt medregnes et tillæg på 5 dB til det målte resultat.

⁴ Maksimalværdi med tidsvægtning "fast" i dB(A).

18. Virksomhedens samlede drift må ikke medføre, at udsendelse af vibrationer, målt som accelerationsniveau indendørs i de berørte bygninger, overstiger grænseværdierne i tabellen.

Anvendelse	Vægtet accelerationsniveau L_{aw} i dB
Boliger i boligområder (hele døgnet) Boliger i blandet bolig/erhvervsområder kl. 18-07 Børneinstitutioner og lignende	75
Boliger i blandet bolig/erhvervsområder kl. 07-18 Kontorer, undervisningslokaler og andre støjfølsomme rum i virksomheder	80
Erhvervsbyggeri	85

Tabel 5: Grænseværdier for vibrationer, dB re 10^{-6} m/s^2

Grænseværdien gælder for det maksimale KB-vægtede accelerationsniveau med tidsvægtning S målt uden for virksomhedens areal, jf. orienteringen fra Miljøstyrelsen nr. 9/1997 om lavfrekvent støj, infralyd og vibrationer i eksternt miljø.

Egenkontrol

19. Drift, kontrol og vedligeholdelse eller udskiftning af et filter skal ske i overensstemmelse med virksomhedens procedure herfor.

Præstationskontrol

Luft

20. Efter at det nye anlæg er taget i brug, skal virksomheden dokumentere, at emissionsgrænseværdierne i vilkår 11 og 12 (støv) er overholdt. Dokumentationen skal foretages senest i forbindelse med de støvmålinger der foretages på den øvrige virksomhed i efteråret 2013.

Dokumentationen skal ske på grundlag af målinger foretaget under repræsentative driftsforhold (maksimal normaldrift). Målingerne skal udføres som 3 præstationsmålinger, hver af en varighed på 1 time.

Emissionsgrænseværdien anses for overholdt, når gennemsnittet af de tre enkeltmålinger udført ved præstationskontrollen er mindre end eller lig med emissionsgrænseværdien.

Alle målinger skal udføres af et firma/laboratorium, der er akkrediteret hertil af Den Danske Akkrediterings- og Metrologifond eller af et tilsvarende akkrediteringsorgan, som er medunderskriver af EA's multilaterale aftale om gensidig anerkendelse.

Målinger og analyser skal udføres iht vilkår 22 (målemetode). Rapport over målingerne skal indsendes til tilsynsmyndigheden senest 2 måneder efter, at disse er foretaget.

Efter aftale med tilsynsmyndigheden kan det accepteres, at efterfølgende støvmålinger udføres som orienterende målinger med dataRam eller andet udstyr med tilsvarende målekvalitet. Måleprogrammet skal forinden accepteres af tilsynsmyndigheden. Hvis de orienterende målinger viser, at der er risiko for at emissionsgrænseværdien for et eller flere afkast er overskredet, kan tilsynsmyndigheden kræve, at der udføres akkrediterede målinger som beskrevet ovenfor.

21. På afkastet fra *Det nye pakkeri* skal virksomheden hvert 2. år dokumentere, at kravene i vilkår 11, 12 og 13 (støv) er overholdt.

Dokumentationen skal ske på grundlag af målinger foretaget under repræsentative driftsforhold (maksimal normaldrift). Målingerne skal udføres som 3 præstationsmålinger, hver af en varighed på 1 time.

Emissionsgrænseværdien anses for overholdt, når gennemsnittet af de tre enkeltmålinger udført ved præstationskontrollen er mindre end eller lig med emissionsgrænseværdien.

Alle målinger skal udføres af et firma/laboratorium, der er akkrediteret hertil af Den Danske Akkrediterings- og Metrologifond eller af et tilsvarende akkrediteringsorgan, som er medunderskriver af EA's multilaterale aftale om gensidig anerkendelse.

Beregninger af B-værdier skal ske ved OML-metoden, og B-værdien anses for overholdt, når den højeste månedlige 99% fraktil er mindre eller lig B-værdien.

Målinger og analyser skal udføres iht vilkår 22 (målemetode). Rapport over målingerne skal indsendes til tilsynsmyndigheden senest 2 måneder efter, at disse er foretaget.

22. *Prøvetagning og analyse skal ske efter de i tabel 6 nævnte metoder eller efter internationale standarder af mindst samme analysepræcision og usikkerhedsniveau.

Navn	Parameter	Metodeblad nr. ⁵
Bestemmelse af koncentrationen af total partikulært materiale i strømmende gas	Støv	MEL-02
Bestemmelse af koncentrationen af lugt i strømmende gas	Lugt	MEL-13

Tabel 6: Prøvetagnings- og analysemetoder.

23. *Hvis tilsynsmyndigheden skønner, at virksomhedens drift giver anledning til væsentlige lugtgener, kan tilsynsmyndigheden forlange, at der foretages en kortlægning af virksomhedens lugtkilder, herunder såvel faste afkast som diffuse kilder. Lugtkortlægningen skal redegøre for alle virksomhedens væsentlige kilder til lugtemission.
24. *Hvis tilsynsmyndigheden finder det nødvendigt, skal virksomheden ved målinger og beregninger dokumentere, at vilkår 15 (lugt) er overholdt. Dokumentationen kan højst forlanges en gang årligt.

Resultatet skal, sammen med oplysninger om driftsforholdene under målingerne, sendes til tilsynsmyndigheden senest 3 måneder efter målingernes gennemførelse.

Målingerne skal udføres som akkrediteret teknisk prøvning, og målerapporterne skal udfærdiges som akkrediterede prøvningsrapporter. Målelaboratoriet skal være akkrediteret til bestemmelse af de aktuelle stoffer af Den Danske Akkreditering- og Metrologifond (DANAK) eller et tilsvarende akkrediteringsorgan, som er medunderskriver af EA's multilaterale aftale om gensidig anerkendelse.

Målinger og analyser skal udføres iht vilkår 22 (målemetode).

Prøverne skal udtages, når virksomheden er i fuld drift eller efter anden aftale med tilsynsmyndigheden. Der skal som minimum, på hver kilde, foretages 3 efter hinanden følgende prøver med mindst ½ time mellem hver prøve.

Beregningerne af virksomhedens lugtbidrag i omgivelserne skal udføres med OML-metoden, idet der dog tages hensyn til midlingstiden på et minut, ved at multiplicere lugtemissionen med 7,8.

Er den relevante standardafvigelse på måleresultaterne mindre end 50 % skal beregningerne på lugt foretages ved anvendelse af det aritmetiske gennemsnit af de 3 enkeltmålinger.

⁵ Se hjemmesiden for Miljøstyrelsens Referencelaboratorium for måling af emissioner til luften: www.ref-lab.dk.

Såfremt den relevante standardafvigelse på måleresultaterne er større end 50% skal der:

- enten foretages et fornyet antal målinger, indtil standardafvigelsen er mindre end 50% ,

eller

- udføres beregninger på baggrund af det aritmetiske gennemsnit af måleseriens 2 højeste lugtemissioner.

Lugtgrænsen anses for overholdt, hvis den højeste månedlige 99% fraktil er mindre end eller lig med grænseværdien.

Støj

25. Hvis tilsynsmyndigheden finder det nødvendigt, skal virksomheden gennem målinger eller beregninger dokumentere, at vilkår 16 (støj) overholdes. Dokumentationen kan dog højst forlanges en gang årligt.

Dokumentationen skal ske i form af resultater af støjmåling, som er udført efter de til enhver tid gældende anvisninger fra Miljøstyrelsen⁶, eller i form af beregninger udført efter den til enhver tid gældende nordiske beregningsmetode for ekstern støj fra virksomheder⁷.

Er dokumentationen udført som en beregning, skal den indeholde de oplysninger om beregningsforudsætningerne, som er nødvendige for tilsynsmyndighedens vurdering af rigtigheden af beregningsresultaterne. Specielt skal støjkilderne beskrives, og deres kildestyrke angives sammen med eventuelle oplysninger om den dæmpning af hver af kildernes støjudsendelse, som er opnået ved de gennemførte foranstaltninger.

Målinger eller beregninger skal udføres af et laboratorium/firma, der er akkrediteret af DANAK eller godkendt af Miljøstyrelsen til at udføre ”Miljømålinger – ekstern støj”. Målinger og beregninger skal være gennemført senest 6 uger efter, at anmodningen er fremsendt.

Et eksemplar af rapporten med dokumentation af måle- eller beregningsmetode skal sendes til tilsynsmyndigheden senest 1 måned efter, at målingerne/beregningerne er udført.

⁶ P.t. Miljøstyrelsens vejledninger nr. 5 og 6/1984 om henholdsvis ekstern støj fra virksomheder og måling af ekstern støj fra virksomheder inkl. ændrede dokumentationsgrundlag jf. Ref.lab's orienteringer.

⁷ P.t. Miljøstyrelsens vejledning nr. 5/1993 om beregning af ekstern støj fra virksomheder.

26. Virksomheden skal senest 6 måneder efter at *Det nye pakkeri* er taget i brug, lade foretage målinger og beregninger til dokumentation for, at virksomhedens samlede støj kan overholde de i vilkår 16 (støj) angivne støjgrænser. Målingerne skal foretages, når virksomheden er i fuld drift. Støjmålinger og beregninger skal foretages i henhold til vilkår 25.
27. Hvis tilsynsmyndigheden finder det nødvendigt, skal virksomheden gennem målinger og/eller beregninger dokumentere, at vilkår 17 (lavfrekvent støj) og vilkår 18 (vibrationer) er overholdt. Dokumentationen kan dog højst forlanges en gang årligt.

Resultatet skal, sammen med oplysninger om driftsforholdene under målingerne, sendes til tilsynsmyndigheden senest 3 måneder efter målingernes gennemførelse.

Støjmålingerne skal udføres af et firma, som er akkrediteret af DANAK eller godkendt af Miljøstyrelsen til at udføre målinger af lavfrekvent støj og infralyd. Målingerne, der skal udføres, når virksomheden er i fuld drift, skal udføres i overensstemmelse med anvisningerne i Miljøstyrelsens orientering nr. 9/1997 om ”Lavfrekvent støj, infralyd og vibrationer i det eksterne miljø”.

Grænseværdierne anses for overholdt, hvis de målte værdier er mindre end eller lig med grænseværdierne.

Driftsjournal

28. Der skal føres driftsjournal med angivelse af:
 - Større driftsforstyrrelser med beskrivelse af årsag, varighed affødt miljøbelastning og hvilke foranstaltninger virksomheden evt. har gennemført for at undgå gentagelser.
 - Dato for eftersyn af alle filtre, herunder oplysninger om filterbrud og udskiftning af filtermateriale.
 - Dato for eftersyn af mekaniske støvudskillere i form af cykloner, cyklofaner og ventikloner.

Driftsjournalen skal opbevares på virksomheden i mindst 5 år og være tilgængelig for tilsynsmyndigheden.

29. Ved uheld eller driftsforstyrrelser på pakkeriet, hvor der er risiko for, at der kan ske en overskridelse af de i godkendelsen fastsatte vilkår, skal dette registreres i en driftsjournal. Årsagen og hvad der er foretaget for at forebygge evt. overskridelser og gentagelser skal fremgå. Hvis uheldet eller driftsstopet indebærer overskridelser af de i godkendelsens fastsatte vilkår, skal tilsynsmyndigheden hurtigst muligt kontaktes.

Ophør af virksomhed

30. Ved planer om varigt ophør af virksomheden skal dette meddeles tilsynsmyndigheden.
31. Senest 3 måneder før driften ophører, skal virksomheden fremsende en plan over nedlukningen til tilsynsmyndigheden. Planen skal indeholde de nødvendige foranstaltninger for at undgå forureningsfare og for at bringe stedet tilbage i en tilfredsstillende stand. Planen skal mindst omfatte
 - tømning og rengøring af tanke, siloer, produktrør, olieudskillere mm.
 - bortskaffelse af affald
 - evt. undersøgelse af om virksomheden har givet anledning til forurening af jord og grundvand.
32. Hvis virksomheden har medført forurening skal virksomheden gennemføre afværgeforanstaltning i et omfang, så restforureningen ikke udgør en risiko for miljø og sundhed i forhold til fremtidig anvendelse af arealet og i forhold til evt. indvinding af drikkevand.

Begrundelse

Det nye pakkeri etableres i en ny bygning, der etableres hvor bygningen til grynlageret ligger i dag. Alle aktiviteter på *Det nye pakkeri* foregår indendørs. Med etableringen af *Det nye pakkeri* fjernes flere støj- og støvkilder end der etableres og disse nye kilder vil blive etableret med ny teknologi. Det vurderes derfor, at projektet ikke vil give anledning til øget påvirkning af omgivelserne.

Delområder af Vejle Havn er under udvikling/omdannelse, hvorved områderne omdannes til mere følsom anvendelse. I forbindelse med etableringen af *Det nye pakkeri* har Lantmännen Cerealia forsøgt at taget højde for denne udvikling ved bl.a. at stille krav til leverandører, således at *Det nye pakkeri* kan overholde de miljøkrav, herunder støj- og luftemissioner, der svarer til Miljøstyrelsens vejledende grænseværdier.

Vejle Kommune vurderer, at *Det nye pakkeri*, både teknologisk og indretningsmæssigt, vil bidrage med miljømæssige forbedringer i forhold til det eksisterende anlæg. Vejle Kommune vurderer også, at virksomhedens fremtidige samlede produktionsanlæg kan indpasses i området.

Vejle Kommune vurderer samlet set, at indretningen og driften af *Det nye pakkeri* vil ske på en sådan måde, at risikoen for skade på miljøet er mindst muligt. Etableringen af pakkeriet vurderes derfor at være miljømæssigt forsvarligt.

Ved overholdelse af de stillede vilkår, vurderer Vejle Kommune, at *Det nye pakkeri* kan drives uden at give anledning til miljømæssige problemer eller væsentlige gener for omgivelserne.

Øvrige bemærkninger

Motoren i et holdende motordrevet køretøj må ikke være i gang længere end højst nødvendigt og højst 1 minut jf. Vejle Kommunes tomgangsregulativ.

Jf. affaldsbekendtgørelsens⁸ § 38 og § 43 skal virksomhedens affald sorteres, opbevares og bortskaffes efter de til enhver tid gældende regulativer og anvisninger fra Vejle Kommune.

Jf. miljøbeskyttelseslovens § 71 skal Vejle Kommune straks underrettes om eventuelle driftsforstyrrelser eller uheld, som medfører væsentlig forurening eller indebærer fare herfor.

Ved uheld eller driftsstop, som medfører væsentlig forurening eller indebærer fare herfor, skal virksomheden endvidere straks underrette alarmcentralen på tlf. 112. Alarmcentralen vil så foretage evt. underretning af den fælles miljøvagtordning i Trekantområdet.

Jf. miljøbeskyttelseslovens § 73 c skal den ansvarlige for en overhængende fare for en miljøskade straks iværksætte de nødvendige forebyggende foranstaltninger, der kan afværge den overhængende fare for en miljøskade. Den ansvarlige for en miljøskade skal straks iværksætte ethvert praktisk gennemførligt tiltag, der kan begrænse skadens omfang og forhindre yderligere skade.

Klagevejledning

Der kan inden den 27. februar 2013 skriftligt klages over denne afgørelse til Natur- og Miljøklagenævnet gennem Vejle Kommune af ansøgeren, Sundhedsstyrelsen, enhver med en individuel og væsentlig interesse i afgørelsen, klageberettigede foreninger og organisationer.

Jeres klage bedes så vidt muligt sendt elektronisk til Industrimiljo@vejle.dk eller sendes til Vejle Kommune, Teknik & Miljø, Kirketorvet 22, 7100 Vejle. Vi sender klagen videre til Natur- og Miljøklagenævnet.

Afgørelsen vil blive offentlig bekendtgjort i Ugeavisen Vejleposten og på Vejle Kommunes hjemmeside (www.vejle.dk/Politik-og-Dialog/Afgoerelser--teknik-og-miljoe.aspx) den 30. januar 2013.

I vil få besked, hvis der kommer klager over afgørelsen. En klage over afgørelsen har ikke opsættende virkning med mindre Natur- og Miljøklagenævnet bestemmer andet.

⁸ Miljøministeriets bekendtgørelse nr. 1415 af 12.12.2011 om affald (affaldsbekendtgørelsen).

Hvis afgørelsen ønskes prøvet ved en domstol, skal sagen være anlagt inden 6 måneder efter, at afgørelsen er meddelt. Fristen regnes fra annonceringsdatoen.

Hvis afgørelsen påklages, skal sagen være anlagt inden 6 måneder efter, at afgørelsen fra Natur- og Miljøklagenævnet foreligger.

Natur- & Miljøklagenævnet - Gebyr

Det er en betingelse for Natur- og Miljøklagenævnets behandling af jeres klage, at I indbetaler et gebyr til Natur- og Miljøklagenævnet. Klagegebyret er fastsat til 500 kr. for privatpersoner og for alle andre klagere, herunder virksomheder, organisationer og offentlige myndigheder.

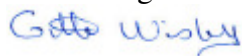
I modtager en opkrævning på gebyret fra Natur- og Miljøklagenævnet, når nævnet har modtaget klagen fra Vejle Kommune. I skal benytte denne opkrævning ved indbetaling af gebyret. Natur- og Miljøklagenævnet modtager ikke check eller kontanter. Natur- og Miljøklagenævnet påbegynder behandlingen af klagen, når gebyret er modtaget. Betales gebyret ikke på den anviste måde og inden for den fastsatte frist på 14 dage, afvises klagen fra behandling. Vejledning om gebyrordningen kan findes på Natur- og Miljøklagenævnets hjemmeside (www.nmkn.dk).

Gebyret tilbagebetales, hvis

- 1) klagesagen fører til, at den påklagede afgørelse ændres eller ophæves,
- 2) klageren får helt eller delvis medhold i klagen, eller
- 3) klagen afvises som følge af overskredet klagefrist, manglende klageberettigelse eller fordi klagen ikke er omfattet af Natur- og Miljøklagenævnets kompetence.

Det bemærkes, at hvis den eneste ændring af den påklagede afgørelse er forlængelse af frist for efterkommelse af afgørelsen som følge af den tid, der er medgået til at behandle sagen i klagenævnet, tilbagebetales gebyret dog ikke.

Med venlig hilsen



Gitte Wisby

Grundlaget for godkendelsen

Lovgrundlag m.m.

- Miljøministeriets lovekendtgørelse nr. 879 af 26.06.2010 om miljøbeskyttelse (miljøbeskyttelsesloven).
- Miljøministeriets bekendtgørelse nr. 486 af 25.05.2012 om godkendelse af listevirksomhed (godkendelsesbekendtgørelsen).
- Miljøministeriets bekendtgørelse nr. 1510 af 15.12.2010 om vurdering af visse offentlige og private anlægs virkning på miljøet (VVM) i medfør af lov om planlægning (VVM-bekendtgørelsen).
- Miljøstyrelsens vejledning nr. 4, 1991, om retningslinier for grovvarebranchen.
- Miljøstyrelsens vejledning nr. 2, 2001, luftvejledningen.
- Miljøstyrelsens vejledning nr. 2, 2002, B-værdivejledningen.
- Miljøstyrelsens miljøprojekt nr. 1252, 2008, supplement til B-værdivejledningen.
- Vejle Kommunes lokalplan nr. 56, juli 1983.
- Vejle Kommunes lokalplan nr. 1079, 16.12.2009.
- Vejle Kommunes lokalplan nr. 1083, 15.12.2010.
- Vejle Kommunes lokalplan nr. 1136, 03.10.2012.

Ansøgningen er behandlet efter § 33 i Miljøbeskyttelsesloven.

Virksomheden er omfattet af bilag 1 i godkendelsesbekendtgørelsen, punkt: "*E109 Møllerier med en kapacitet til produktion af færdige produkter på mere end 300 tons pr. dag i gennemsnit på kvartalsbasis*".

Vejle Kommune er godkendende og tilsynsførende miljømyndighed.

Virksomheden er omfattet af IPPC-direktivet, hvilket betyder, at virksomhedens miljøgodkendelser mindst skal tages op til revision hvert 10. år, første gang dog efter 8 år. Miljøgodkendelsen vil blive taget op til revision senest d. 22.01.2021.

VVM bekendtgørelsen

Virksomheden er omfattet af bilag 2 punkt. 7.g "*Fremstilling af stivelse og stivelsesprodukter*" i VVM-bekendtgørelsen (vurdering af virkninger på miljøet). På baggrund af en VVM-screening har Vejle Kommune den 09.05.2012 truffet afgørelse om, at etablering af *Det nye pakkeri* ikke udløser krav om en vurdering af virkning på miljøet (VVM). Screeningen er foretaget efter reglerne i VVM-bekendtgørelsen.

Retsbeskyttelse

Miljøgodkendelser efter § 33 stk. 1 er omfattet af en retsbeskyttelsesperiode på 8 år fra modtagelsen eller ved påklage 8 år fra endelig afgørelse. Herefter kan myndigheden tage de enkelte vilkår op til revision. Vilkår der dækker hele virksomheden, er ikke omfattet af denne retsbeskyttelse, da disse forhold er en videreførelse af eksisterende vilkår fra godkendelsen af Ny Mølle. På disse videreførte vilkår gælder den resterende retsbeskyttelse indtil 08.04.2016.

Når retsbeskyttelsesperioden er udløbet, er godkendelsen fortsat gældende, men vilkårene i godkendelsen kan ændres ved påbud.

Inden for retsbeskyttelsesperioden kan der, som hovedregel, ikke meddeles påbud eller forbud til virksomheden. Godkendelsen kan under særlige omstændigheder tages op til revurdering, f.eks. hvis forureningen fra virksomheden skader miljøet mere end, der er lagt til grund for godkendelsen, eller hvis nye teknikker gør, at forureningen kan nedbringes væsentligt uden uforholdsmæssige store omkostninger.

Væsentlige sagsakter

- Ansøgning om miljøgodkendelse modtaget ved Vejle Kommune d. 08.04.2011 og d. 13.07.2012 (revision).
- Supplerende oplysninger modtaget pr. tlf. d. 26.09.2011.
- Supplerende oplysninger modtaget d. 15.06.2012, d.18.06.2012 og d. 13.07.2012.

Øvrige sagsakter:

- Byggesag 02.34.02-P19-207-12:
 - Ansøgning om byggetilladelse, modtaget d. 23.03.2012.
 - Statisk projekteringsrapport, modtaget d. 23.03.2012.
- Gældende miljøgodkendelser af 01.08.2006 og 08.04.2008.

Oplysninger om virksomhed og ejerforhold

Ansøger og virksomhed

Navn: Lantmännen Cerealia
Adresse: Møllegade 12, 7100 Vejle
Telefonnummer: 7941 5415

Matr.nr.: 71a Engene, Vejle Jorder
CVR-nummer: 69120717
P-nummer: 1.003.171.699

Virksomheden råder over følgende adresser:

- Møllegade 12
- Pakhusgade 36
- Pakhusgade 38
- Sydkajen 34
- Sydkajen 43
- Slippen 1
- Sydkajen 44

Virksomhedens kontaktperson

Lasse Jensen, produktionschef

Ejerforhold

Lantmännen Cerealia i Vejle er en del af den svenske Lantmännen koncern. I Danmark er der udover produktionen i Vejle også produktion i Odense og Lunderskov. Produktionsstedet i Lunderskov lukkes dog i begyndelsen af 2013.

Grundejer

Vejle Havn, Sydkajen 16, 7100 Vejle, tlf 7582 0466.

Beliggenhed

Jf. Vejle Kommunes kommuneplan 2009-2021 ligger virksomheden i erhvervsområde 1.1.E.1 med maks. tilladte miljøklasse på 3-6. Den del af område 1.1.E.1, som virksomheden ligger i, er omfattet af lokalplan nr. 56. Erhvervsområde 1.1.E.1 støder op til en del erhvervs- og boligområder. Områderne fremgår af bilag 2.

Vejle Havn og de nærliggende områder er i udvikling/omdannelse. Der er lavet et *"Idéoplæg til helhedsplan for Vejle Havn"*, ligesom der er lavet nye lokalplaner for dele af havneområdet siden virksomhedens seneste miljøgodkendelse i 2008.

Grundvand

Området ligger indenfor et område med begrænsede drikkevandsinteresser.

Virksomhedsklasse

Virksomheden falder ind under virksomhedstypen Korn- og Foderstoffer, der jf. Miljøministeriets "Håndbog om Miljø og Planlægning" er en klasse 6 virksomhed. Årsagen til at en Korn- og Foderstof er klasse 6, er at de ty-

pisk har miljøbelastende forhold i form af støj (transport, ventilationsanlæg, tørreprocesser, presse- og mølleprocesser), vibrationer (presse- og mølleprocesser) samt kan give støv- og lugtgener (intern transport, håndtering af korn og foderstoffer samt fra produktionsprocesserne (korntørring, pilletering m.m.)).

Etablering

Virksomheden er etableret ca. 1920. Virksomhedens drift har alle år omfattet mølledrift. Der er løbende foretaget moderniseringer.

Virksomhedens produktion

Virksomheden er et mølteri, der producerer kornbaserede produkter i form af mel, flager og blandingsprodukter. Produkterne kan enten opsækkes eller løsudleveres. Der forhandles også importerede produkter. Der er både råvare- og færdigvarelagre.

Miljøteknisk beskrivelse

Den miljøtekniske beskrivelse er hovedsagelig udarbejdet af ansøgere.

Vejle Kommune, Industrimiljøets kommentarer/vurderinger af ansøgers miljøtekniske beskrivelse fremgår af afsnittet "Vejle Kommunes miljøteknisk vurdering" på side 23-26.

Driftstider

Der produceres i toholdsskift alle ugens syv dage. Arbejdstiden er fra kl. 6-22.

Indretning og drift

Det ansøgte projekt omfatter:

- Etablering af nyt pakkeri i ny bygning, der etableres hvor bygning 55 (det tidligere grynlager) ligger i dag.
- Nedlæggelse af pakkelinier i melpakhuse (bygning 57 og 51) samt i grynmøllen (bygning 24).

Det nye pakkeri vil blive placeret ved den eksisterende grynmølle (bygning 24). Se bilag 4.

Af stor betydning af placeringen har det været, at havregryn ikke må transporteres mere end én gang samt at transportafstanden skal minimeres. Dette af hensyn til kvaliteten af det færdige produkt samt med henblik på at minimere spild i produktionen.

Indretning m.m.

Den nye pakkeribygning bliver opført som 4 sammenbyggede bygningskonstruktioner bestående af lav teknik mellembygning, høj silobygning, lav pakkeri- og palleteringsbygning samt transportgang over Pakhusgade til lageret på modsat side af vejen. Transportvejen etableres i ca. 5 meters højde. I transportgangen etableres to transportlinier for færdige produkter og emballage. Transportgangen vil også fungere som forbindelse mellem lager, palletering, pakkeri og grynmølle for personalet.

Den nye pakkeribygning etableres som en stålbygning indeholdende siloer samt en betonbygning for teknik, pakkeri og palletering.

Varmeforsyning til kalorifere og ventilationsanlæg kobles på eksisterende varmforsyning (dampvarmeveksler) i kælderen under gryndmøllen.

Energimæssigt er bygningen opdelt i 3 sektioner. Palletering og transportgang, der er uden ventilation og kun med kalorifere opvarmning, pakkeri, der opvarmes dels via ventilationsanlægget og dels af kalorifere, samt silorum, der forsynes med indblæsning for erstatningsluft for den udsugede procesluft. Erstatningsluften krydsveksles med den udsugede procesluft fra både pakkeri og silorum.



Figur 1: Luftfoto over projektområdet

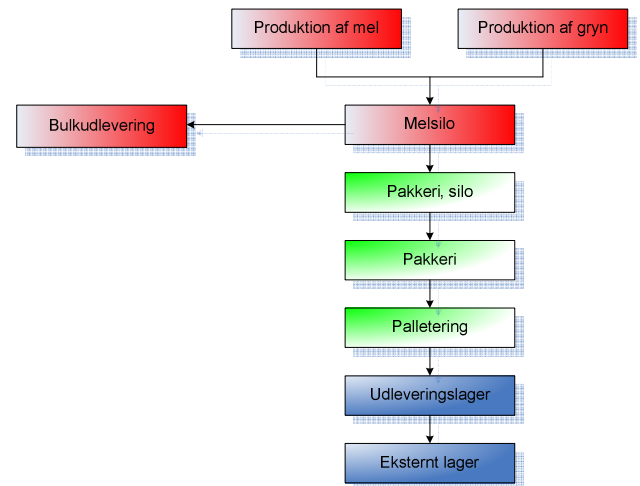
Beskrivelse af virksomhedens produktion

Det forventes, at der gennemsnitligt kan pakkes ½ mio. produkter pr. uge svarende til ca. 1.300 tons ved anvendelse af de 5 nye pakkelinier.

Pakkeriet skal håndtere alle typer af mel samt havregryn.

Lantmännen Cerealia i BRC certificeret. Relevante instruktioner og egenkontroller på miljøområdet er integreret i dette ledelsessystem.

Processen vil foregå som vist i nedenstående figur:



Figur 2: Flowdiagram.

Røde kasser: den eksisterende og uændrede produktion

Grønne kasser: omfattet af det nye projekt som nybyggeri

Blå kasser: eksisterende byggeri som tilpasses de mindre ændringer som følge af det nye byggeri

Efter at melet og gryn er produceret, transporteres det via 4 blæsestrøge fra bygning 35 og 31 samt 2 kopelevatorer fra bygning 24 (grynmøllen) til *Det nye pakkeri*.

En del af melet ledes direkte fra melsilo til bulkudlevering og skal derfor ikke igennem pakkeriet.

Efter at mel og gryn er transporteret til pakkeriet, opbevares det i siloer i pakkeriet inden selve pakning af produkterne finder sted.

Efter at produkterne er færdigpakket på de 5 nye pakkelinier, palleteres produkterne.

Herefter transporteres disse paller automatisk ud på udleveringslager.

Efter at produkterne er blevet udleveret, transporteres de ved anvendelse af lastbiler til eksternt lager, hvorfra produkterne fordeles til Lantmännen Cerealia's kunder.

Råvarer og færdigvarer, håndtering

Der vil ikke forekomme et betydeligt øget forbrug af råvarer og hjælpestoffer efter idriftsætning af *Det nye pakkeri* i forhold til oplysninger i den miljøtekniske beskrivelse for Ny Mølle.

Som følge af, at pakning af produkter i Lunderskov flyttes til *Det nye pakkeri* i Vejle, vil der blive pakket flere produkter end tidligere.

Dog forventes det, at placeringen af pakkeriet nær grynmøllen, revision af posestørrelserne samt effektive pakkelinier resulterer i, at spildet kan reduceres til et absolut minimum.

I pakkeriet vil der blive pakket alle typer af produkter - herunder alle meltyper, havregryn samt henholdsvis økologiske og traditionelle produkter.

Luftforurening

Støv

I forbindelse med pakkeriet vil der udelukkende forekomme ændringer i støvemissionen, da der ikke er andre aktiviteter, der giver anledning til luftforurening.

Eneste støvkilder er afkast fra procesudsugning/ventilationsanlæg. I forbindelse med *Det nye pakkeri* bliver der etableret 1 nyt afkast, men samtidig nedlægges 3 nuværende afkast. Det nye afkast vil blive forsynet med moderne effektive filtre ligesom på Ny Mølle, så emissionsbidraget bliver mindre end fra de eksisterende afkast.

Der er foretaget OML-beregninger i forbindelse med miljøgodkendelse af Specialmøllen, som har været anvendt som grundlag for vurdering af det samlede bidrag til immissionen af melstøv. Denne OML model indeholder alle støvbidragene kilder på hele virksomheden i Vejle.

Maskinleverandøren til pakkeriet, Bühler, har valgt at samle luftstrømmene og dermed renseforanstaltningerne i et afkast, som navngives afkast nr. 47. Luften føres igennem en varmeveksler, der sikrer optimal varmegenvinding.

For at sikre, at virksomheden som minimum vil kunne leve op til Miljøstyrelsens vejledende krav til emission af melstøv, er der i forbindelse med funktionsudbuddet af maskinleverancen stillet følgende krav vedrørende melstøvemission:

Hvis massestrømmen af melstøv er >25 g/h og emissionen >2,5 mg/m³, skal afkastene forsynes med filtre, således at emissionsgrænsen på 2,5 mg/m³ overholdes.

Maskinleverandøren har i forbindelse med detailprojekteringen leveret følgende oplysninger for procesafkast:

- Placering af afkast
- Afksthøjde

- Diameter af afkast
- Filtertype
- Garanteret max. emissionskoncentration for melstøv

SWR Engineering er valgt som leverandør til filterovervågning. Der vil være en målealarm, der startes, hvis den valgte koncentration overskrides. Herefter stoppes systemet, hvormed det sikres, at der ikke udledes for høje koncentrationer af melstøv.

Der anvendes posefiltre, der specialfremstilles til møller af maskinleverandøren Bühler. Rensningsgraden for posefiltrene er meget afhængig af, hvordan filteret opbygges, og der findes derfor ikke direkte dokumentation for rensningsgraden. Da de samme posefiltre er anvendt på Ny Mølle og Specialmøllen, er der foretaget målinger af renseseffektiviteten på disse bestående anlæg.

Bilag 7 viser placeringen af alle afkast, der emitterer melstøv. Disse oplysninger danner sammen med oplysningerne i dette afsnit grundlag for de OML-beregninger, der er foretaget som dokumentation for størrelsen af virksomhedens immissioner af melstøv. Virksomhedens skal overholde B-værdien for melstøv på 0,02 mg/m³.

OML-beregning

Der foretages på baggrund af ovenstående oplysninger OML-beregninger til dokumentation for størrelsen af immissionerne fra den ændrede produktion.

I beregningen indgår samtlige væsentlige afkast som de forventes at være efter at ombygning og renovering er tilendebragt.

Beregningsforudsætninger

Bilag 7 viser placeringen af alle nye og gamle afkast, der emitterer melstøv. I tabellen i bilag 6 er de væsentligste beregningsforudsætninger for afkastene beskrevet.

Hvis der tages udgangspunkt i de miljøtekniske beskrivelser for henholdsvis Ny Mølle og Specialmøllen, så ændres afkastene fra pakkeriet på følgende vis:

- Afkast 24, 25 og 26 nedlægges
- Luftstrømmen i det eksisterende afkast på Specialmøllen (afkast nr. 45) reduceres.
- Nyt afkast fra pakkeriet

Reduktionen i luftmængden fra afkast 45 (Specialmøllen) kendes ikke. Derfor er det valgt at indsætte den luftmængde, der er inden lukning af pakkeriet i Specialmøllen (24.400 m³/time).

Samlet vil der forekomme 27.600 m³ luft pr. time fra det nye afkast. Den anvendte temperatur af afkastluften er ca. 5°C om vinteren og ca. 20°C om sommeren.

Placering af afkast, herunder med angivelser af koordinater, fremgår af bilag 7. Heraf fremgår ligeledes centrum for receptor-nettet, som er indlagt i OML-beregningen.

Der tages udgangspunkt i leverandørens garanti om overholdelse af 2 mg/normal m³ for melstøv. Leverandøren har for melstøv altså garanteret en emission der er 0,5 mg/normal m³ under emissionsgrænseværdien. Derudover har både leverandøren og Lantmännen Cerealia's erfaringer for at emissionsniveauet reelt er væsentligt lavere end 2 mg/normal m³. Der er foretaget akkrediterede målinger af støv i 2009 og 2011 i Vejle og her viser måleresultaterne emissioner under 0,5 mg/normal m³. Der er foretaget dataRAM målinger i 2010 i Odense. Det vælges derfor at foretage immissionsberegningen for melstøv med en emissionskoncentration på 1,5 mg/normal m³, hvilket anses som en konservativ max-emission. Denne antagelse er endvidere anvendt som baggrund for beregningerne i forbindelse med de miljøtekniske beskrivelser for henholdsvis Ny Mølle og Specialmøllen.

Samlet anvendes data fra bilag 6 til beregning af immissionen af melstøv i forbindelse med ændringer ved drift af *Det nye pakkeri* sammen med de øvrige aktiviteter hos Lantmännen Cerealia i Vejle.

Der er udelukkende regnet på emission af melstøv, da det udelukkende er denne type emission, der vil forekomme fra pakkeriet.

Bygningskorrektioner

Der er flere afkast placeret på høje bygninger og/eller tæt på høje bygninger. Det vil have indflydelse på røgfanens spredning, løft mv. og dermed have konsekvens for koncentrationen af melstøv. I OML-beregningen er der taget højde for det ved at medregne både den generelle samt den retningsafhængige bygningskorrektion.

Den generelle bygningskorrektion tager højde for nedsug og forøget spredning foranlediget af en bygning i umiddelbar nærhed af afkastet. Den retningsafhængige bygningskorrektion tager højde for den indflydelse bygninger i nogen afstand fra kilden har på spredningen af røgfanen.

Afkastene er placeret mellem en række bygninger. Ifølge OML-modellen vil bygninger, der er placeret:

- indenfor en radius af 2*bygningshøjden for den pågældende bygning
 - eller bygninger, der er højere end 1/3*skorstenshøjden af kilden - dvs. 19,4 meter for afkast 1 og ca. 16,3 meter for afkast 2, 3, 4 og 5.
- påvirke spredningen af røgfanerne og skal derfor indgå som retningsafhængige bygningskorrektioner i OML-modellen.

Da alle bygningerne, der påvirker "røgfanen" er smalle bygninger - dvs. er højere end de er brede, korrigeres der for dette ved at udregne den beregningsmæssige højde H_B.

$$H_B = 1/3H_F + 2/3L,$$

hvor H_F= den reelle bygningshøjde⁹ og L= den projicerede bredde af bygningen - i dette tilfælde bygningens diagonal.

For yderligere beskrivelse af afkast i forbindelse med miljøgodkendelse af Ny Mølle, henvises der til den miljøtekniske beskrivelse.

Grynmøllen er en forholdsvis lang bygning, og kan derfor ikke betragtes som en "smal" bygning mht. OML-terminologi. H_B = H_F = 28,6 m.

Da klidudleveringen er en forholdsvis høj bygning, vil denne påvirke røgfanens udbredelse, og denne er derfor modelleret i OML.

Regulering af terræn- og receptorhøjder

Området omkring Vejle Fjord er meget kuperet og høje huse ligger forholdsvis tæt på Lantmännen Cerealia's produktion. Dette bevirker, at det er nødvendigt at korrigere receptorhøjden i området hvor det nye højhus "Den hvide facet" er beliggende. Derfor er der indtastet 4 receptorhøjder i højden 1,5 - 55 meter i området hvor "Den hvide facet" ligger (cirka 700 meter fra kilde nr. 6). I øvrigt er receptorhøjderne sat til 1,5 m over den aktuelle terrænkote som normalt.

Rådgivers vurdering af immissioner

På baggrund af oplysningerne fra forrige afsnit er der foretaget en beregning i OML Multi for melstøv.

OML-beregningen dækker som tidligere nævnt alle afkast med melstøv. Det vurderes derfor også, om det er

⁹ Højden er skønnet ud fra inspektion af bygningerne og med udgangspunkt i en reference bygning - den høje melsilo på 57 m.

muligt at vurdere, om Lantmännen Cerealia som helhed kan overholde B-værdien for melstøv.

Den maksimale immissionskoncentration af melstøv forekommer i følgende punkt:

- 50 m og retning 140 og 150 grader i referencepunktet i 30 meters højde.

De maksimale immissionskoncentrationer fundet gennem OML-beregningen, er som følger:

- Melstøv = $13 \mu\text{g}/\text{m}^3 = 0,013 \text{ mg}/\text{m}^3$ (B-værdi - melstøv = $0,02 \text{ mg}/\text{m}^3$)

Som det ses, er den maksimale immission for melstøv under B-værdien i beregningen, når der anvendes en max-emission på $1,5 \text{ mg}/\text{normal m}^3$. Den reelle immission fra de nye afkast forventes at være lavere end den beregnede immissionskoncentration.

Der er foretaget beregninger i fire forskellige receptorhøjder i området, hvor "Den hvide facet" er beliggende, men den maksimale immission forekommer ikke i disse punkter. Da de maksimale immissionskoncentrationer overholder B-værdigrænserne, vurderes der ikke at være problemer med de nye afkast, ej heller i forhold til "Den hvide facet".

Spildevand

Der afledes ikke processpildevand fra selve produktionsanlægget. Der udledes udelukkende sanitært spildevand til offentlig kloak. Denne del er omfattet af den eksisterende miljøgodkendelse.

Støj

Støjkilder består af afkast fra ventilationsanlæg samt øget lastbiltrafik.

I forbindelse med ændringerne af produktionen, vil der ikke ske en væsentlig forøgelse af trafikken i forhold til de forhold, der er beskrevet i den miljøtekniske beskrivelse for Ny Mølle, september 2006.

Lastbiltrafikken bliver øget med ca. 5 lastbiler pr. uge, idet bulktransport fra meludlevering til opsækning i Lunderskov (ca. 20 biler pr. uge) bliver erstattet med transport af pakkede produkter til eksisterende lager (ca. 25 biler pr. uge). Samtidig bliver trafikken flyttet fra Sydka-jen til Pakhusgade.

Flere gamle afkast nedlægges, hvilket vil medføre en reduktion af støjbidraget.

Samlet vurderes det derfor umiddelbart, at det samlede projekt ikke vil give anledning til en forøgelse af støjbidraget i omgivelserne.

I Vejle Kommunes miljøgodkendelse for den eksisterende virksomhed fra april 2008, er der fastsat krav til virksomhedens bidrag til støjbelastningen i omgivelserne. I forhold til disse krav er der i forbindelse med udbud af maskinleverancerne taget højde for de ændringer af arealanvendelsen på Nordhavnen, som er beskrevet i kommunens "Ideoplæg til helhedsplan for Vejle Havn", hvilket betyder, at der på sigt må forventes skærpede krav til støjbelastningen. Dette bevirker, at der i en afstand af ca. 200 meter nord for virksomheden kan opføres kontorer og i en afstand af ca. 250 meter kan opføres boliger.

Planforhold og støjgrænser

Virksomheden er placeret i erhvervsområde 1.E.2 (ny betegnelse er 1.1.E.1, se bilag 2). Jf. Kommuneplan, rammer 2009-2021 gælder for dette område: *I relation til miljølovgivningens retningslinier vedr. ekstern støj fra virksomheder skal området betragtes som områdetype 2.*

Dvs. virksomheden skal overholde støjgrænseværdien 60 dB i eget skel i dag-, aften- og natperioden.

Lantmännen Cerealia vil blive stillet overfor nedenstående vilkår for støjbelastninger til de omkringliggende områder, idet der er fratrukket 3 dB i forhold til Miljøstyrelsens vejledende grænseværdier:

Områdetype (områderne har fået nye nr. – se tabel 10 på side 24)	Hverdage kl. 07-18 Lørdage kl. 07-14 [dB(A)]	Aften kl. 18-22 Lørdage kl. 14-22 Søn- og helligdage kl. 07-22 [dB(A)]	Nat kl. 22-07 [dB(A)]
Erhvervsområde (1.E.2)	57	57	57
Blandet bolig og erhvervsbebyggelse, centerområde, bykerne mv. (1.C.9, 1.C.19, 1.C.21)	52	42	37
Boligområder for etageboliger (1.B.11, 1.B.7)	47	42	37
Lystbådehavn (1.E.3) ¹⁰	52	42	37

¹⁰ Vejle Kommune har pr. 19. maj 2008 defineret en grænse mod lystbådehavnen, hvor støjgrænseværdien skal overholdes, svarende til beregningsposition 5

Nordhavnen Erhvervsbebyggelse (kontorer)	52	42	37
Nordhavnen Boliger *)	42 (47)	37 (42)	32 (37)

Tabel 7: Grænseværdier for støj

*) Det vides ikke om den fremtidige bebyggelse vil få karakter af boligområde eller boligområde for etageboliger

Støjbidrag fra Ny Mølle

Det er forudsat, at Ny Mølle og den resterende del af Lantmännen Cerealia i Vejle bidrager ligeligt til det samlede støjbidrag. Jf. den miljøtekniske beskrivelse for Ny Mølle fra 2008 er det beregnet, at støjudbredelsen herfra vil være størst mod nord og nordvest, hvor støjen udbreder sig frit over vandet. For støjbidrag beregnet 1,5 m over terræn er afstanden til 30 dB(A) maksimalt ca. 250 m.

Krav til maskinleverandør

I forbindelse med udbuddet af maskiner er der stillet krav om at det samlede støjbidrag fra den nye del af virksomheden skal kunne overholde det mest restriktive krav på Nordhavnen i en afstand på 200 meter fra virksomheden. Dette betyder, at leverandøren har garanteret at kunne overholde et krav til støjbidraget på 42/37/32 dB(A). Maskinleverandøren har fremsendt detaljerede oplysninger om de enkelte anlægs placering og lydeffekt mv. og der er på baggrund af disse oplysninger foretaget støjberregninger til dokumentation af det samlede støjbidrag.

Støjkilder

I forbindelse med opførelse af et nyt pakkeri etableres der nye støjkilder fra:

- Afkastet fra varmegenvindingsanlæg/proces
- Luftindtag til ventilationsanlægget
- Blæsestreng fra melsilo bygning 35 til nyt pakkeri (erstatte eksisterende blæsestreng fra melsilo i bygning 35 til melsilo i bygning 31)
- Blæsestreng fra gammel melsilo bygning 31 til grynmølle bygning 24

Alle støjkilder på bygning 52, 51 og 57 nedlægges. Flytning af transportveje fra Sydkajen til Pakhusgade, hvilket vil bevirke, at støjbidraget mod den kommende havne-ø mindskes.

Støjdæmpende foranstaltninger

I forbindelse med udvidelsen vil der blive gennemført følgende støjdæmpende foranstaltninger:

- Procesafkast forsynes med støjdæmpning, således at kravene i maskinudbuddet kan overholdes (maskinleverandørens ansvar)
- Luftindtag forsynes med støjdæmpning, således at kravene i maskinudbuddet kan overholdes (maskinleverandørens ansvar)
- Støjbidraget fra maskiner minimeres ved placering af alle maskiner og motorer indendørs, og al produktion vil foregå i lukket bygning, dels af hensyn til hygiejnisk produktion og dels af hensyn til minimering af støjbidraget.

Sammenfatning

I forbindelse med vurdering af støjbidraget i forbindelse med Specialmøllen (godkendt i 2008) er der foretaget støjberregninger og -målinger.

Støjbidraget fra Specialmøllen (lydtrykniveau L_{Aeq} korrigeret for driftstid) er beregnet til de i nedenstående skema viste værdier (i dB(A)):

Beregningspunkt nr. - beskrivelse	Dag kl. 07-18	Aften kl. 18-22	Nat kl. 22-07
1 - 1.E.2 (eget skel)	43	43	43
2 - 1.E.1 (blandet bolig/erhverv)	31	31	31
3 - 1.C.19 (centerområde)	23	23	23
4 - 1.B.11 (etageboliger)	18	18	18
5 - 1.E.3 (lystbådehavn)	17	17	17

Tabel 8: Støjbidraget i forbindelse med miljøteknisk beskrivelse for Specialmøllen

Da der er fjernet mange støjkilder i forbindelse med *Det nye pakkeri* og kun tilføjet få nye støjkilder (siden miljøgodkendelsen af Specialmøllen), er det valgt ikke at gennemføre en ny støjberregning i forbindelse med pakkeriet. Det skyldes, at det umiddelbart vurderes, at støjbidraget ikke forøges som følge af pakkeriet.

Støjen vil ændres, da mange støjkilder fjernes og en ny kommer til (afkast på toppen af bygningen). Den nye støjkilde placeres på en højere bygning end tidligere. Selvom en øget højde bevirker, at der er øget spredning

af støjen, så er det Cowi's klare overbevisning, at det samlede støjbidrag mindskes. Det skyldes:

- at mange gamle støjkilder nedlægges
- at der er indgået aftale med Bühler om, at det samlede støjbidrag fra Lantmännen i Vejle ikke må øges efter etablering og ved drift af *Det nye pakkeri* sammen med de eksisterende aktiviteter.

Til- og frakørsel

Der anlægges en ny udkørsel til Pakhusgade og transporten flyttes fra Sydkajen til Pakhusgade.

Lastbiltrafikken bliver øget med ca. 5 lastbiler pr. uge, idet bulktransport fra meludlevering til opsækning i Lunderskov (ca. 20 biler pr. uge) bliver erstattet med transport af pakkede produkter til eksternt lager (ca. 25 biler pr. uge).

Cowi vurderer, at flytning af transportveje bevirker, at støjbidraget mod den kommende havne-ø mindskes.

Affald

Affald fra *Det nye pakkeri* forventes kun at bestå af emballage. Mængderne kendes endnu ikke. Det øvrige affald (herunder husholdningsaffald mv.) er omfattet af den eksisterende miljøgodkendelse lige som affald fra resten af virksomheden er omfattet af de eksisterende miljøgodkendelser.

Jord og grundvand

Der forekommer ikke umiddelbart aktiviteter i forbindelse med drift af *Det nye pakkeri*, som kan give anledning til forurening af jord og grundvand.

Driftsforstyrrelser og uheld

Pakkeriet har generelt ingen risikobetonede produktionsaktiviteter. Alle former for unormal drift og driftsforstyrrelser registreres i henhold til Lantmännen Cerealia's gældende miljøstyringssystem.

Nedenstående tabel viser mulige typer for unormal drift, samt miljøeffekter samt afværgeforanstaltninger:

	Miljøeffekt	Afværgeforanstaltning
Filterdefekt	Støvemission til omgivelserne	On-line alarm på fabrikkens nye afkast
Maskindefekter	Øget emission	Vedligehold

Tabel 9: Typer af unormal drift

Bedst tilgængelig teknik

Der er ikke udarbejdet BAT-noter indenfor branchen, men der vil blive taget hensyn til principper, som er indarbejdet i "Reference Document on Best Available Techniques in the Food, Drink and Milk Industries - August 2006".

Det nye pakkeri vil i høj grad blive automatiseret med minimal operatørafhængighed.

Transporten af mel reduceres med de nye tiltag, da transporten af mel fra melsiloen i bygning 35 reduceres, da melet fremover kan transporteres direkte til pakkeriet i stedet for at blive transporteret til bygning 31.

De valgte pakkemaskiner er servodrevne, hvilket sikrer et minimalt energiforbrug og bedre udnyttelse af emballagerne.

Desuden optimeres posestørrelserne i forhold til colli- og pallestørrelser, hvormed emballage og paller udnyttes optimalt.

Omvikling af paller erstattes af strækhætter for reduktion af plastforbrug og minimering af ødelagte paller.

I forbindelse med detailprojekteringen vil der løbende ske optimeringer af produktionsanlægget, herunder energioptimering af anlægget.

Samlet set forventes energiforbruget pr. enhed til pakning at blive reduceret, til trods for at der er indbygget langt mere elektronisk udstyr i produktionsanlægget (kvalitets-sikring, sporbarhed).

Der etableres løbende dataopsamling med henblik på optimering af processerne. Dataopsamlingerne vil omfatte bl.a.:

- Mængder - fordelt på meltyper og havregryn
- Energiforbrug
- Stop- og driftstider
- Timeforbrug
- Procesindstillinger
- Temperatur- og luftmålinger
- Log vedr. fejl, alarmer etc.

Som filtertype er valgt posefiltre, der type- og dimensionsmæssigt er udlagt, så der opnås bedst opsamling af filtermel og dermed størst mulig filtrering af afkastluften. Filtrene er automatisk sendende og afkastene er forsynet med støvdetektorer.

Vejle Kommunes miljøtekniske vurdering

Virksomheden ligger i et industriområde på Vejle Havn. Der er begrænsede drikkevandsinteresser. Pakkeriet etableres i ny bygning, der etableres hvor bygning 55 ligger i dag.

Der modtages ikke løsvareer fra lastbiler i *Det nye pakkeri*. Løsvareer modtages fra den eksisterende melsilo, se figur 2 side 17. Der udleveres ikke løsvareer fra *Det nye pakkeri*. Løsvareer udleveres fra eksisterende bulkudlevering.

De væsentligste miljøpåvirkninger fra pakkeriet vil være:

- Støv fra luftafkast.
- Støj fra afkast samt til- og frakørende lastbiler.

Luftforurening

Støv

Støv fra *Det nye pakkeri* vil bestå af melstøv fra luftafkast. Der nedlægges 3 afkast og etableres et nyt og luftstrømmen på det eksisterende afkast på Specialmøllen reduceres. Der etableres posefiltre på *Det nye pakkeri*. Filtrene specialafremstilles til anlægget, hvorfor nøjagtig rensegrad ikke kendes, men virksomheden har stillet krav om at en emissionsgrænse på 2,5 mg/normal m³ kan overholdes. Grænseværdien svarer til den af Miljøstyrelsen fastsatte grænseværdi for melstøv. Tilsvarende posefiltre er etableret på Ny Mølle og Specialmøllen, hvorfra renseeffektiviteten kendes.

Leverandøren har garanteret at *Det nye pakkeri* kan overholde 2 mg/normal m³ for melstøv, hvilket er 0,5 mg/normal m³ under Miljøstyrelsens fastsatte emissionsgrænseværdi for melstøv.

Både leverandøren og Lantmännen Cerealia har erfaring for at emissionsniveauet reelt er væsentligt lavere end 2 mg/Nm³. I immissionsberegningen har man derfor anvendt en emission på 1,5 mg/Nm³, hvilket anses som en konservativ max-emission. I miljøgodkendelsen af 08.04.2008 er 1,5 mg/Nm³ derfor anvendt som emissionsgrænseværdi. Denne grænseværdi er videreført i denne miljøgodkendelse.

Der er foretaget OML-beregning for hele virksomheden i forskellige receptorhøjder, som viser, at de maksimale immissionskoncentrationer for melstøv er 0,013 mg/m³. Miljøstyrelsens fastsatte B-værdi for melstøv er 0,02 mg/m³. Den maksimale immissionskoncentration er fundet i følgende punkt: 50 m og retning 140 og 150 grader i referencepunktet i 30 meters højde. Punktet ligger inde

på virksomhedens eget areal, hvor bygning 55 (*Det nye pakkeri*) ligger.

Den beregnede immission ligger under grænseværdien. Den reelle immission forventes at være lavere, da der i beregningen er anvendt en højere værdi end erfaringstal fra tilsvarende filteranlæg på afdelingen i Lunderskov.

Der er i vilkår 20 stillet krav om, at der efterfølgende foretages måling til dokumentation af, at vilkåret kan overholdes.

Virksomheden ønsker at foretage støvmålinger med dataRAM. Med dataRAM fås en hurtigere og billigere måling end ved målinger med målemetoden nævnt i vilkår 22. Vejle Kommune vurderer, at dataRAM kan anvendes som orienterende støvmålinger. Da anlægget er nyetableret og man derfor endnu ikke ved hvilket niveau støvkoncentrationen ligger på, skal første måling foretages med metoden nævnt i vilkår 22 til dokumentation af at anlægget er etableret korrekt samt at filtrens renseeffekt er som forventet. Vejle Kommune finder, at efterfølgende målinger kan foretages som orienterende målinger med dataRAM metoden. Hvis de orienterende målinger viser, at der er risiko for at emissionsgrænseværdien for et eller flere afkast er overskredet, kan der kræves, at der udføres akkrediterede målinger.

Der installeres målealarm, der stopper anlægget, hvis den valgte koncentration overskrides. Hermed sikres det, at der ikke udledes for høje koncentrationer af melstøv.

I forbindelse med tidligere miljøgodkendelser har Lantmännen Cerealia udarbejdet en procedure for filtertjek. Proceduren sikrer, at der jævnlige foretages visuelt kontrol af om der er utætheder eller brud på filtre. Proceduren sikrer også, at de kontinuerede differensmålere og støvdetektorer kalibreres og vedligeholdes jævnlige. Der er stillet vilkår om, at de nye filtre indarbejdes i proceduren.

På baggrund af ovennævnte vurderer Vejle Kommune, at Lantmännen Cerealia som helhed kan overholde de i støvvilkår 11-13 fastsatte grænseværdier. Grænseværdierne følger Miljøstyrelsens vejledende grænseværdier. Det vurderes samtidig, at virksomheden dermed ikke vil give anledning til væsentlige støvgener i omgivelserne.

Lugt

Det forventes ikke at *Det nye pakkeri* vil give anledning til lugtgener i omgivelserne. Vejle Kommune vurderer derfor, at der ikke vil være problemer med at overholde vilkårene vedr. lugt.

Spildevand

Der er ingen processpildevand fra *Det nye pakkeri*. Overfladevand og det sanitært spildevand er omfattet af den eksisterende miljøgodkendelse.

Støj

Transport til- og fra virksomheden på havnearealet/offentlig vej indgår ikke i virksomhedens støjbelastning, da dette ikke foregår på virksomhedens arealer.

Virksomhedens dagsperiode er fastsat til at starte kl. 6, da virksomhedens normale arbejdstid vil starte på dette tidspunkt.

Jf. Vejle Kommunes Kommuneplan 2009-2021 har områderne en anden betegnelse end de i ansøgningen anvendte. Se tabellen nedenfor.

Rammeområder		Gl støjgrænser
Gl betegnelse	Ny betegnelse	
1.E.2*	1.1.E.1, 1.1.C.28 og del af 1.1.E.2	60/60/60
1.C.9 1.C.18 1.C.19 1.C.21 1.E.1 1.E.3*	1.1.C.9 1.1.C.18 og 1.1.C.27 1.1.C.19 1.1.C.21 1.1.C.25 1.1.O.25 og del af 1.1.E.2	55/45/40
1.B.7 1.B.11 1.B.14 1.O.17	1.1.B.7 1.1.B.11 1.1.B.16 1.1.O.16	50/45/40
2.BL.1	1.2.B.1	45/40/35

Tabel 10: Ændret betegnelse på rammeområder

* Disse gamle rammeområder har også ændret udbredelse.

For de i tabel 10 nævnte områder er der ingen ændring i støjgrænserne i forhold til tidligere miljøgodkendelser, undtagen for 1.1.C.28, hvor grænseværdien nu er 55/45/40 dB(A) mod tidligere 60/60/60 dB(A). Der er også skærpede støjgrænser for den del af område 1.E.2 der er flyttet til 1.1.E.2 – også her ændres grænseværdien til 55/45/40 dB(A) mod tidligere 60/60/60 dB(A).

Siden virksomheden sidst fik en miljøgodkendelse er anvendelsen af dele af havneområdet ændret til mere følsom anvendelse (med lavere støjgrænse). Det betyder at udover ændringer i rammeområderne, som medfører ændrede støjgrænser for nogle naboerområder, er der vedtaget nye lokalplaner (nr.1079, 1083 og 1136), som også medfører ændringer af støjgrænser for naboerområder.

I lokalplan 1079, vedtaget i december 2009, er der fastsat 2 støjgrænseområder på henholdsvis 55/55/55 dB(A) og 60/60/60 dB(A). Tidligere var støjgrænsen 60/60/60 dB(A) i hele dette område.

I lokalplan 1083 og 1136 er der også fastsat skærpede støjgrænser. Med vedtagelse af disse to lokalplaner er det dog ikke meningen, at eksisterende virksomheder ved Vejle Havn skal stilles over for skærpede krav som følge af lokalplanerne. Derfor er der i lokalplanerne skrevet at der ikke skal ske forringelser af vilkårene for eksisterende virksomheder ved Vejle Havn. Byggeprojekter i disse to lokalplanområder skal til gengæld tage højde for støjen fra eksisterende virksomheder, så det ad den vej sikres acceptable støjniveauer i lokalplanområderne.

Da anvendelsen af dele af havneområdet er ændret til mere følsom anvendelse (med lavere støjgrænse) siden virksomheden sidst fik en miljøgodkendelse, betyder det, at *Det nye pakkeri* bør overholde støjgrænserne for lokalplan 1079 og dermed vil støjgrænserne ikke være helt lig støjgrænserne for den øvrige del af virksomheden. Støjgrænserne for den øvrige del af virksomheden kan først ændres, når den 8-års retsbeskyttelse udløber på de eksisterende miljøgodkendelser. Revision af grænseværdierne for den øvrige del af virksomheden vil ske i perioden 2016 og 2018, hvor retsbeskyttelsen udløber på de gældende miljøgodkendelser.

Såfremt der fastsættes særskilte støjgrænser for *Det nye pakkeri* og den eksisterende del af virksomheden reguleres efter eksisterende miljøgodkendelser, vil dette betyde, at virksomhedens støj vil blive reguleret som støj fra to særskilte enheder, og som dermed samlet set vil kunne støjere mere end hvis det var én samlet enhed. Det er derfor valgt, at regulere *Det nye pakkeri* efter de gamle støjgrænser, men til gengæld tidsbegrænses støjgrænserne indtil retsbeskyttelsen udløber på de eksisterende miljøgodkendelser og disse revideres.

De fremtidige støjgrænser for *Det nye pakkeri* vil blive fastsat ud fra lokalplanerne for naboerområderne, samt ud fra de faktiske anvendelser af områderne. Rammeområder og lokalplaner kan ses i henholdsvis bilag 2 og 3.

For de eksisterende virksomheder ved Vejle Havn vil støjgrænserne blive reguleret i forbindelse med nyetable-ringer på virksomheden eller i forbindelse med revisioner af godkendelserne, som følge af udløb af retsbeskyttelsen.

Selvom denne miljøgodkendelse dermed i et par år går ud over de i lokalplan nr. 1079 fastsatte støjgrænser, vurderes det ikke at medføre problemer i området, da virksomhe-

den, jf. seneste støjmålerapport fra januar 2010, overholder de fremtidige støjgrænser.

Lantmännen Cerealia har længe været klar over, at der vil komme skærpede støjkraV, da de allerede i forbindelse med miljøansøgningen om etablering af Ny Mølle (godkendt i 2008) var opmærksom på, at der i Vejle Havn og de nærliggende områder er ved at ske en udvikling/omdannelse til mere følsom anvendelse. Ved nyetableringer i 2008 og nu i 2012 har virksomheden derfor forsøgt at fremtidssikre sig mod kommende skærpede støjkraV ved bl.a. at stille støjkraV til leverandører om, hvor meget de nye anlæg må støje.

I de krav Lantmännen Cerealia har stillet til leverandører, er det derfor forudsat, at den eksisterende del af virksomheden, som bibeholdes og den nye del bidrager lige- ligt til det samlede støjbidrag. Der er derfor stillet krav til leverandører om, at støjbidraget fra det nye anlæg skal ligge 3 dB(A) under Miljøstyrelsens vejledende grænser.

Seneste støjmålerapport er fra januar 2010. Rapporten viser, at de hidtidige grænseværdier er overholdt. Ved måleposition 2 (i området 1.1.C.25 syd for virksomheden og syd for lokalplanområde nr. 1079) ligger støjbidraget dog meget tæt på grænseværdien for dette område og grænseværdien er kun overholdt, hvis der tages højde for måleusikkerheden. Der er ikke planlagt ændringer i anvendelsen af dette område og dermed heller ikke i støjgrænserne for området.

På baggrund af seneste støjmålerapport, kravene til leverandører og det at der med projektet bliver fjernet flere støjkilder end der kommer nye til, vurderer Vejle Kommune, at virksomheden fortsat vil kunne overholde grænseværdierne for støj – også de fremtidige støjgrænser. Grænseværdierne følger Miljøstyrelsens vejledende grænseværdier.

Der er stillet vilkår om, at der senest 6 måneder efter idriftsættelse skal foretages dokumentation af at støjvilkår kan overholdes.

Da Vejle Kommune vurderer, at det ikke kan udelukkes at der kan forekomme lavfrekvent støj, infralyd og vibrationer, er der stillet grænseværdier for disse. Grænseværdierne følger Miljøstyrelsens vejledende grænseværdier.

Affald

Affald fra *Det nye pakkeri* forventes kun at bestå af emballage. Mængderne kendes endnu ikke. Øvrigt affald er omfattet af de eksisterende miljøgodkendelser.

Virksomheden har generelt stor fokus på at nedbringe affaldsmængderne samt en miljømæssig forsvarlig opbevaring af affaldet.

Affaldet bortskaffes i henhold til Vejle Kommunes affaldsregulativer.

Til- og frakørsel

Selvom pakkelinierne fra Vejle og Lunderskov slås sammen bliver lastbiltrafikken kun øget med ca. 5 lastbiler pr. uge, idet bulktransport fra meludlevering til opsækning i Lunderskov (ca. 20 biler pr. uge) bliver erstattet med transport af pakkede produkter til eksternt lager (ca. 25 biler pr. uge).

Vejle Kommune vurderer, at den øgede lastbiltransport ikke vil bevirke en nævneværdig øget belastning af de omkringliggende områder.

Med projektet anlægges en ny udkørsel til Pakhusgade og transporten flyttes fra Sydkajen til Pakhusgade. Vejle Kommune vurderer, at transportmæssigt vil dette ikke give anledning til øgede gener for omgivelserne.

Jord og grundvand

Ud fra virksomhedens miljøtekniske beskrivelse vurderes der ikke at være aktiviteter i forbindelse med *Det nye pakkeri*, som kan give anledning til forurening af jord og grundvand.

Driftsforstyrrelser og uheld

Virksomheden registrerer alle former for unormal drift og driftsforstyrrelser i virksomhedens miljøstyringssystem.

Vejle Kommune vurderer, at virksomheden har stor fokus på dette og dermed har taget bedst muligt højde for evt. uheld/driftsforstyrrelser.

Bedst tilgængelig teknik

Vejle Kommune vurderer, at virksomheden har sikret, at der ved *Det nye pakkeri* bliver indført bedst tilgængelig teknik. Virksomheden sikrer endvidere at produktionsprocesser løbende optimeres for at reducere spild og energiforbrug.

Ophør af virksomhed

Jf. godkendelsesbekendtgørelsens §14 skal der i miljøgodkendelsen stilles krav om, at der ved ophør af driften skal træffes de nødvendige foranstaltninger for at undgå forureningsfare og for at bringe stedet tilbage i tilfredsstillende tilstand. Dette er sikret med vilkår 30-32.

Samlet vurdering

I forbindelse med etableringen af *Det nye pakkeri* er der taget højde for den udvikling/omdannelse, der er i gang for delområder af Vejle Havn, hvorved områderne omdannes til mere følsom anvendelse. *Det nye pakkeri* og tilhørende aktiviteter er forsøgt fremtidssikret med hensyn til miljøkrav i forhold til omgivelserne.

Det er Vejle Kommunes vurdering, at virksomhedens fremtidige samlede produktionsanlæg kan indpasses i området. Det fremgår bl.a. af ansøgningen, at der er stillet krav til leverandører, således at *Det nye pakkeri* kan overholde de miljøkrav, herunder støj- og luftemissioner, der svarer til de fra Miljøstyrelsens gældende grænseværdier.

Både teknologisk og indretningsmæssigt vil *Det nye pakkeri* bidrage med miljømæssige forbedringer i forhold til det eksisterende anlæg.

Vejle Kommune vurderer samlet set, at indretningen og driften af *Det nye pakkeri* vil ske på en sådan måde, at risikoen for skade på miljøet er mindst muligt. Etableringen af pakkeriet vurderes derfor at være miljømæssigt forsvarligt.

Ved overholdelse af de stillede vilkår, vurderer Vejle Kommune, at pakkeriets aktiviteter ikke vil give anledning til miljømæssige problemer.

Udtalelse fra høringsberettigede

Udkastet har været sendt til høring hos virksomhed og rådgiver.

Virksomhedens og rådgivers bemærkninger er indarbejdet i miljøgodkendelsen.

Bilag

Bilag 1: Oversigtskort

Bilag 2: Kort over rammeområder

Bilag 3: Kort over lokalplanområder

Bilag 4: Situationsplan over projektet

Bilag 5: Ændring af transportveje

Bilag 6: Data for afkast

Bilag 7: Situationsplan over afkast

Bilag 8: Kort over støjgrænser

Kopiliste

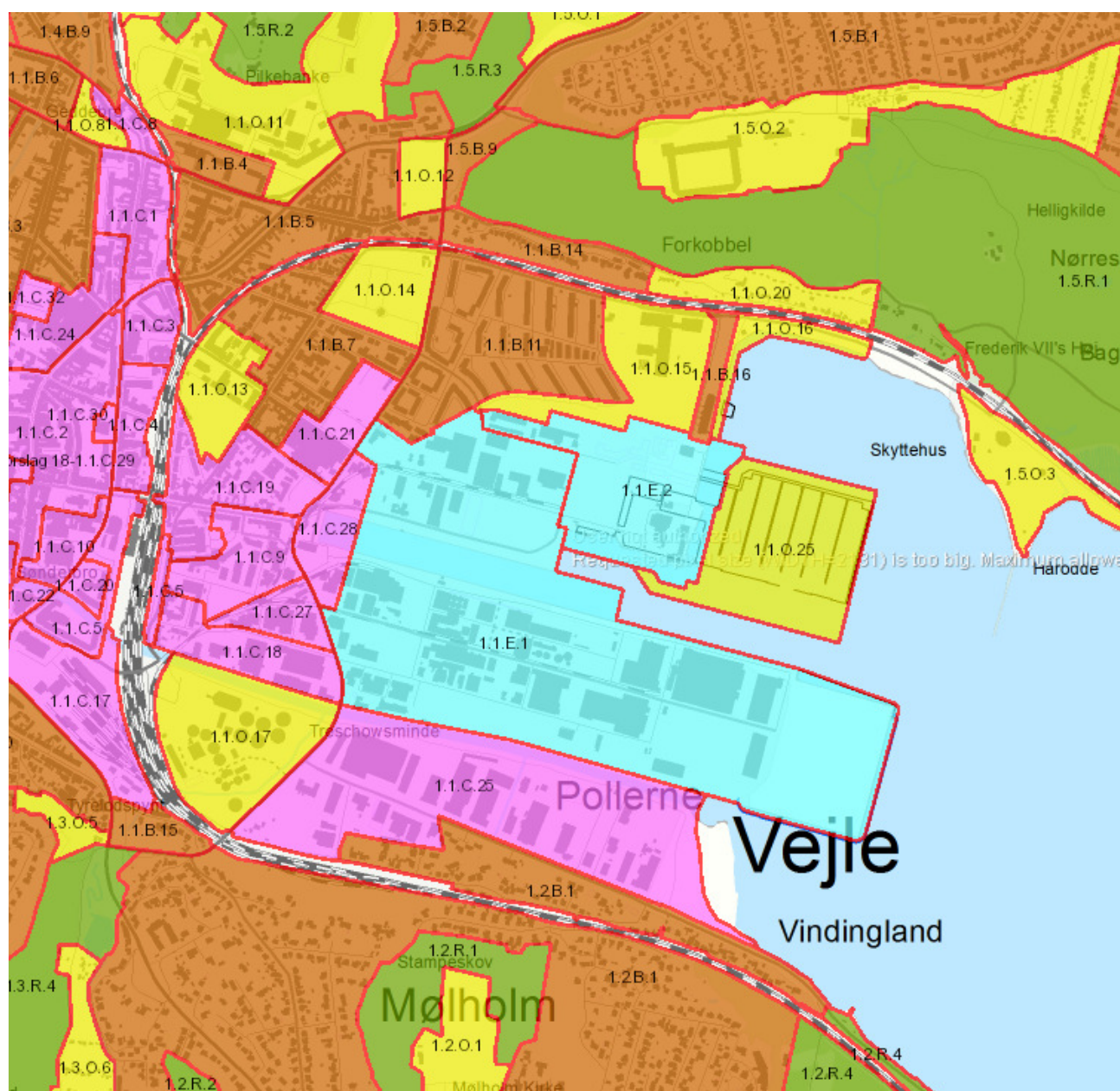
- Lantmännen Cerealia, Møllegade 12, 7100 Vejle, att.: Jim Trudslev, jim.trudslev@lantmannen.com
- Lantmännen Cerealia, Møllegade 12, 7100 Vejle, att.: Lasse Jensen, lasse.jensen@lantmannen.com
- Cowi, Havneparken 1, 7100 Vejle, att.: Linda Højbye, lan@cowi.dk
- Vejle Havn, Sydkajen 16, 7100 Vejle, per@vejleport.dk
- Sundhedsstyrelsen, Embedslægeinstitutionen Syddanmark, Sorsigvej 35, 6760 Ribe, syd@sst.dk
- Danmarks Naturfredningsforening, Masnedøgade 20, 2100 København Ø, dn@dn.dk
- DN Vejle-Børkop, v/Uffe Rømer, klokkeager 20 7120 Vejle Ø, ufferomer@gmail.com
- DOF, Vesterbrogade 140, 1620 København K, natur@dof.dk
- DOF-Vejle, v/Sten Nielsen, Sparkærvej 33, Vester Nebel, 6040 Egtved, vejle@dof.dk
- Danmarks Sportsfiskerforbund, Skyttevej 4, 7182 Bredsten, post@sportsfiskerforbundet.dk
- Danmarks Fiskeriforening, H.C. Andersens Boulevard 37,1, Box 403, 1553 København V, mail@dkfisk.dk
- Dansk Sejlunion, Idrættens Hus, 2605 Brøndby, ds@sejlsport.dk
- Greenpeace Danmark, Bredgade 20, Baghuset 4. sal, 1260 København K, webdkmember@nordic.greenpeace.org
- Friluftsrådet, Scandiagade 13, 2450 København SV, fr@friluftsradet.dk

Bilag 1



Bilag 1: Oversigtskort med virksomhedens placering

Bilag 2



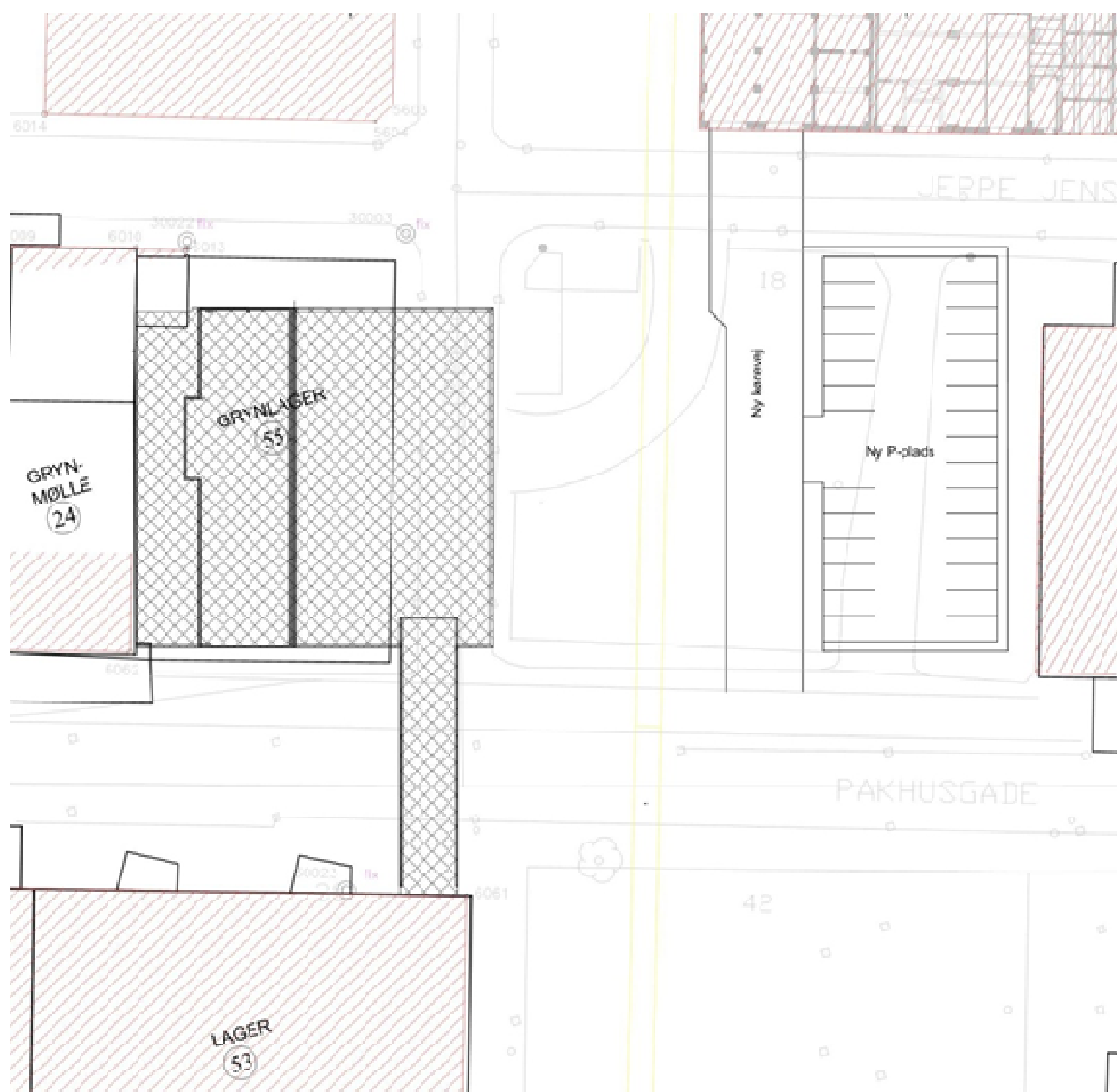
Bilag 2: Rammeområder jf. Vejle Kommunes Kommuneplan 2009-2021

Bilag 3



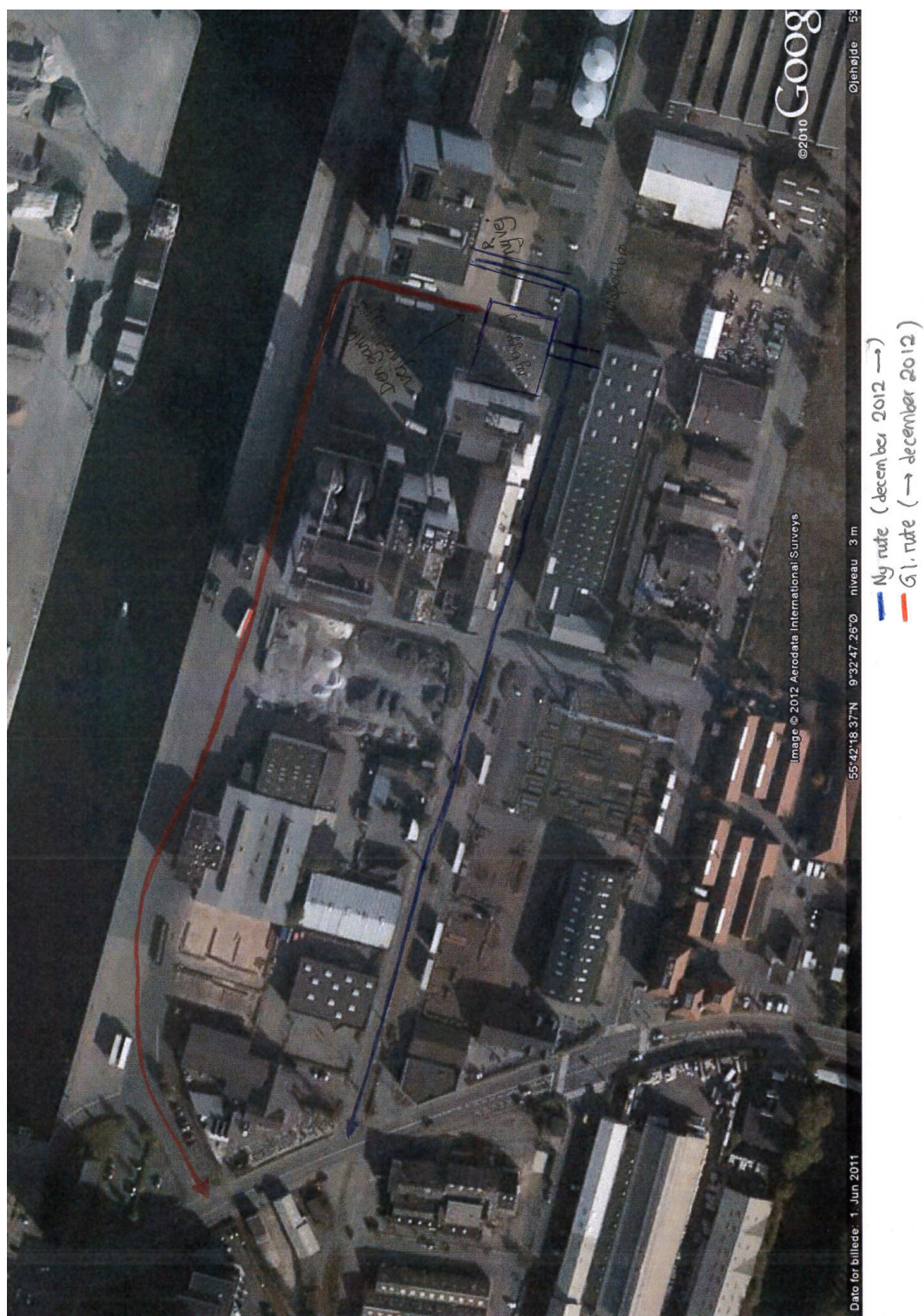
Bilag 3: Kort over Lokalplaner

Bilag 4



Bilag 4: Situationsplan for det område, ændringerne foretages for

Bilag 5



Bilag 5: Ændring af transportveje

Bilag 6

Afkast nr.	Bygning	Luftmængde [m ³ /h]	Max-emission mg/Nm ³	Filtertype	Højde af afkast over terræn	Højde af afkast over tag
1	35, Melsilo	40.800 ^M	0,1 ¹¹	Posefilter	58,2	1
2	25, Mølle	11.700 ^M	0,26	Posefilter	49	1,3
3	25, Mølle	20.600 ^M	0,26	Posefilter	49	1,3
4	25, Mølle	25.900 ^M	0,26	Posefilter	49	1,3
5	25, Mølle	23.500 ^M	0,26	Posefilter	49	1,3
27b	24, Grynmølle	2.000 ^M	0,15	Posefilter	24	1
34	31, Melsilo	1.200 ^A	1,5	Posefilter	13	1
35	31, Melsilo	11.400 ^M	0,38	Posefilter	46	17
36	31, Melsilo	3.900 ^M	0,4	Posefilter	46	17
37	31, Melsilo	4.700 ^M	0,39	Posefilter	46	17
39	34, Meludlevering	2.600 ^M	0,47	Posefilter	29	7
41	34, Meludlevering	4.300 ^M	0,63	Posefilter	35	5
42	34, Meludlevering	2.400 ^A	1,5	Posefilter	33	5
43	34, Meludlevering	16.800 ^M	0,34	Posefilter	33	5
44	34, Meludlevering	1.800 ^M	0,25	Posefilter	33	5
45	24, Grynmølle	24.400 ^M	0,59	Posefilter	29-31 ¹²	0,4
46	26, Pelletering	850	3,4	Posefilter	29	2
47	55, Pakkeri	27.600 ^A	1,5	Posefilter	29	2

Bilag 6: Data for afkasthanvendt til imissionsberegning

^A: Værdier antaget i forbindelse med miljøgodkendelse af Specialmøllen

^M: Målte værdier jf. målerapporter fra Eurofins, oktober 2008 samt oktober-november 2009.

¹¹ Der er den 23.- 24. september 2008 målt < 0,1 mg/Nm³

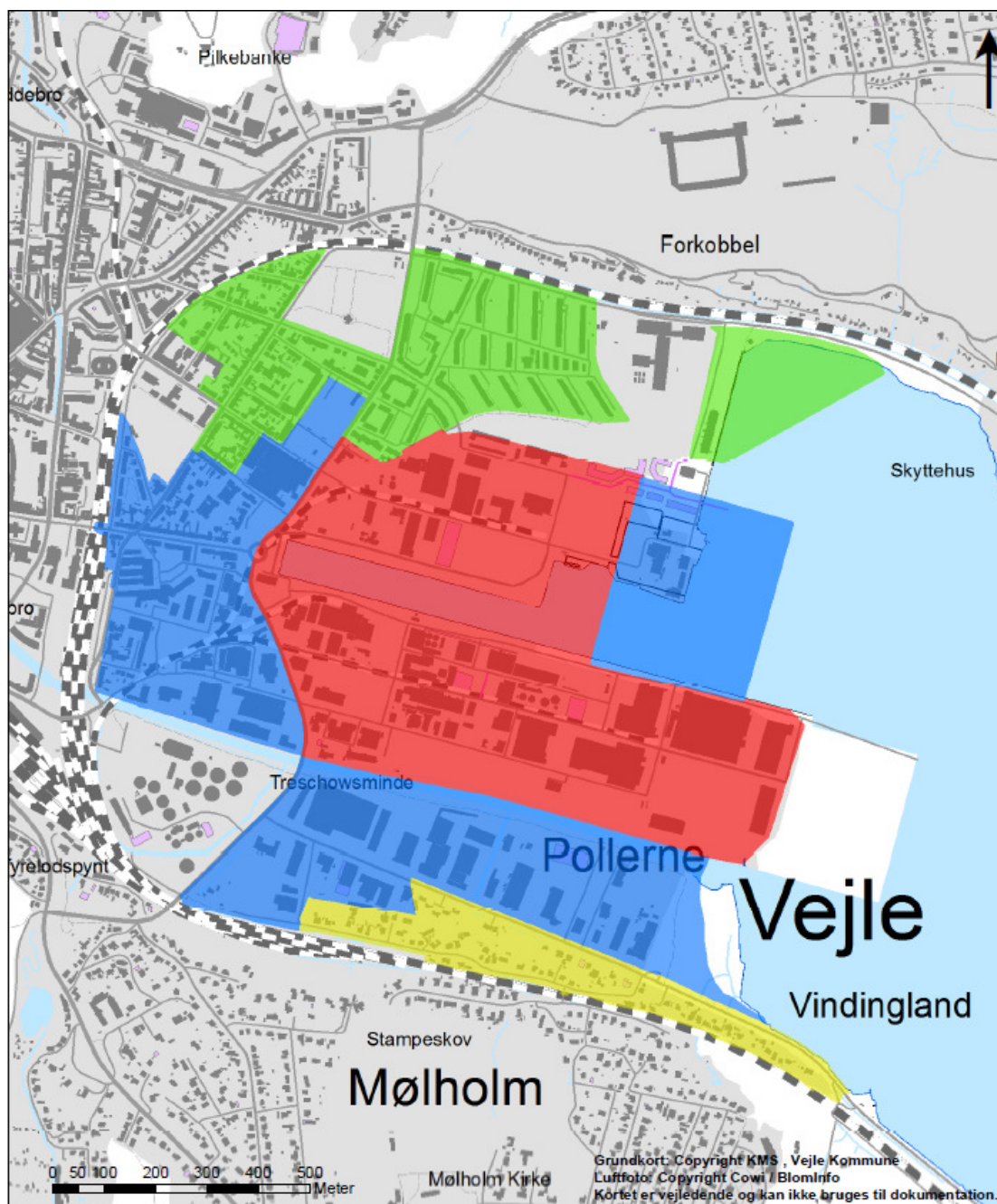
¹² Afhænger af, om der køres med genvinding af varme. Hvis anlægget kører med genvinding, er afkasthøjden 31 m. Hvis ikke, er afkasthøjden 29 m. I OML-beregningerne anvendes et afkast på 29 m (konservativt).

Bilag 7


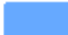




Bilag 7: Situationsplan med afkast

Bilag 8



Bilag 8: Kort over støjgrænser

	60/60/60	Område A
	55/45/40	Område B
	50/45/40	Område C
	45/40/35	Område D