

Returadresse
Land og Vand, Landbrug
Smed Sørensens Vej 1, 6950 Ringkøbing



Ringkøbing-Skjern Kommune

Sagsbehandler
Karsten Tinning
Direkte telefon
9974 1143
E-post
Karsten.tinning@rksk.dk

Dato
8.01.2016
Sagsnummer
15-018817

Skårupvej 8
6900 Skjern

Miljøgodkendelse

gældende for husdyrbruget på adressen
Skårupvej 8, 6900 Skjern



Virksomhedens art:
Matrikel nr.:
Betegnelse:

Svinebrug, IE-Brug
2-a mfl. Skårup Hanning
Husdyrbrug omfattet af § 12 i Bekendtgørelse af
lov om miljøgodkendelse m.v. af husdyrbrug
Ringkøbing-Skjern Kommune
Berith Bressendorf Ringkøbing-Skjern Kommune

Tilsynsmyndighed:
Kvalitetssikret af:

Stamblad:

Bedriftens ejer og driftsansvarlig	Skårupvej 8 6900 Skjern	
Bedriftens adresse	Skårupvej 8 6900 Skjern	
Bedriftens miljøkonsulent	SvineRådgivningen / Heidi Birch Wentzlau Fastnet telefon: 70151200 Mobil: 30704057 E-mail: hbw@sraad.dk	
Bedriftens matrikelnumre	2-a	Skårup Hanning
	2-aa	Skårup Hanning
	2-y	Skårup Hanning
	2-k	Skårup Hanning
	2-r	Skårup Hanning
	2-æ	Skårup Hanning
Kommune	Ringkøbing-Skjern Kommune	
CVR-nr. / P-nr. / CHR-nr.	18850249 /1003583336/ 55290	
Ejendomsnummer	7600028704	
Bedriftens betegnelse	Husdyrbrug omfattet af § 12 i Bekendtgørelse af lov om miljøgodkendelse m.v. af husdyrbrug	
Ansøgning nr.	76385 ver. 2 downloadet d. 22.10.2015	

Oplysninger om husdyrbruget:

Dyrehold	Nudrift Skift i dyretype af 6.12.2012		Ansøgt	
	Antal	DE	Antal	DE
Årssøer med smågrise	1144		1400	
Polte 31 – 107 kg			750	
Ammekøer 400 – 600 kg	2		2	
Småkalv tung race 0 – 6 mdr	1		1	
Kvie/stud tung race 6 mdr – kælvning.	2		2	
Ungtyr tung race	1		1	
I alt		263,32		339,42
Arealer		Ha		Ha
Ejet / forpagtet udbringningsareal		-		310,40
Aftaleareal		-		0
Udbringningsareal i alt		-		310,40

Historik for anlæg	Anlæg	Etableret / frist
Miljøgodkendelse 2015	Tilbygning på ca. 1300 m ² til eksisterende stald med drægtigheds- og poltepladser.	Nej / 8.01.2018
Skift i dyretype 6.12.2012	Ingen ændringer i anlæg.	
§ 33 miljøgodkendelse af 5.06.2006	Ny sostald 2189 m ²	2006
Eksisterende Produktionsanlæg	Sostald 2004 2075 m ²	2004
	Drægtighedsstald 436 m ²	
	Drægtighedsstald 459 m ²	
	Svinestald 117 m ²	
	Gyllebeholder med teltoverdækning 1200 m ³	1983
	Gyllebeholder med teltoverdækning 1800 m ³	1991

Staldanlæg med dyr, Ansøgt drift

Kategori	Staldsystem	Antal årsdyr	Antal DE	Indgangs vægt (kg)	Udgangs/ fravænnings Vægt. (kg)	Fravænnede Smågrise / årsso	Stipladser
Eksisterende stald Farrestald							
Årssøer med pattegrise	Kassestier, fuldspaltegulv	1400	95,21		7,1	29,6	342
Eksisterende stald løbe/ drægtighedsstald							
Årssøer med pattegrise	Løsgående, delvis spaltegulv	644	102,20		7,1	29,6	482
Årssøer med pattegrise	Individuel opstaldning, delvis spaltegulv	420	66,65		7,1	29,6	320
Eksisterende stald Ammekvæg							
Ammeko 400 – 600 kg	Bindestald med grebning	2	1,25				Udegående udenfor udbr. areal
Småkalv tung race	Dybstrøelse hele arealet	1	0,27	0 mdr	6 mdr		8 mdr
Kvier tung race	Dybstrøelse hele arealet	2	0,95	6 mdr	27 mdr		8mdr
Ungtyr	Dybstrøelse hele arealet	1	0,20	145	328		8mdr
Ny stald Løbe/drægtighedsstald							
Årssøer med pattegrise	Løsgående, delvis spaltegulv	210	33,32		7,1	29,6	152
Årssøer med pattegrise	Individuel opstaldning, delvis spaltegulv	126	19,99		7,1	29,6	104
Polte	Delvis spaltegulv, 25 – 49 % fast.	750	19,38	31	107		216
I alt			339,42		-	-	-

Fordelingen af husdyrgødning/dyreenheder:

		Antal DE	Kg N	Kg P
Produceret gødning	Skårupvej 8 svinegylle	336,75	31452,84	7999,04
	Skårupvej 8 kvæg gødning	0,87	88,02	11,24
Tilført gylle	Skårupvej 2	93	9062,10	2506,33
Til afsætning på ejede / forpagtede arealer		430,62	40895,29	10597,46

INDHOLDSFORTEGNELSE:

STAMBLAD:	2
OPLYSNINGER OM HUSDYRBRUGET:	3
STALDANLÆG MED DYR, ANSØGT DRIFT	4
FORDELINGEN AF HUSDYRGØDNING/DYREENHEDER:	5
1. MEDDELELSE AF MILJØGODKENDELSE	8
1.1 BAGGRUND OG KORT RESUMÉ	8
1.2 AFGØRELSEN	8
2. VILKÅR FOR MILJØGODKENDELSEN	10
2.1 Generelt	10
2.2 Uheld og risici	10
2.3 Årsproduktion	11
2.4 Foder	11
2.5 Opbevaringsanlæg generelt	12
2.6 Gyllehåndtering	12
2.7 Restvand	12
2.8 Oplag af olie og medicin	12
2.9 Affald	13
2.10 Skadedyr	13
2.11 Lugt	13
2.12 Støjkloder	13
2.13 Lys	13
2.14 Støv	13
2.15 Udbringningsarealer	14
2.16 Bedst tilgængelige teknik / Renere teknologi	14
2.17 Tilsyn, kontrol og egenkontrol	15
2.18 Ophør	15
3. FORMALIA	16
3.1 LOVGRUNDLAG	16
3.2 OFFENTLIGHED	16
3.3 KLAGEVEJLEDNING	16
3.4 UDNYTTELSE	17
BILAG 1. MILJØREDEGØRELSE FOR MILJØGODKENDELSEN	19
1.1 IKKE TEKNISK RESUMÉ	19
1.2 OPLYSNINGER OM KRING ANLÆGGET OG EJENDOMMEN	20
1.3 OPLYSNINGER OM STALDANLÆG OG BESÆTNING	22
1.4 OPLYSNINGER OM OPBEVARINGSANLÆG	25
1.5 BEREGNINGER PÅ ANLÆG	26
1.6 OPLYSNINGER OM KRING AREALER	27
1.7 OPLYSNINGER OM GØDNING	29
1.8 BEREGNINGER PÅ AREALER	30
1.9 OPBEVARINGSKAPACITET	32
1.10 BAT (BEDST TILGÆNGELIG TEKNIK/ RENERE TEKNOLOGI)	33
BILAG 2. MILJØVURDERING FOR MILJØGODKENDELSEN	37
2.1 BAGGRUND	37
2.2 BELIGGENHED OG PLANMÆSSIGE FORHOLD	37
2.2.1 Afstandskrav	37
2.2.2 Beskyttelseslinjer	37
2.2.3 Kulturmiljø	37
2.2.4 Placering i landskabet	38
2.3 INDRETNING OG DRIFT	38
2.3.1 IE-husdyrbrug	38
2.3.2 BAT – bedste tilgængelige teknik	40
2.3.3 Håndtering af regnvand og restvand	44
2.3.4 Medicin, sprøjteudstyr, olie og brændstof	45

2.3.5 Håndtering og opbevaring af affald.....	45
2.3.6 Håndtering af unormale driftssituationer, eller uheld.....	45
2.4 BEGRÆNSNING AF EVENTUELLE GENER FOR NABOER	45
2.4.1 Lugt.....	45
2.4.2 Støj.....	46
2.4.3 Lys.....	46
2.4.4 Fluer og skadedyr	46
2.4.5 Støv	46
2.4.6 Trafik, til- og frakørsel.....	46
2.4.7 Egenkontrol.....	47
2.5 ALTERNATIVE LØSNINGER.....	47
2.5.1 Andre muligheder	47
2.5.2 0-alternativ	47
2.6 OPHØR.....	47
2.7 NATUR OG VAND	47
2.7.1 International natur – beskrivelse	47
2.7.2 Vandmiljøet.....	48
2.7.3 Jordtype og eventuelle dræn	49
2.7.4 Sædskifte	50
2.7.5 Bilag IV-arter.....	50
2.7.6 Kvælstofudvaskning til overfladevand	51
2.7.7 Fosforudvaskning til overfladevand.....	54
2.7.8 Ammoniakemission	56
2.7.9 Grundvand:.....	60
2.8 PROJEKTETS SANDSYNLIGE MILJØPÅVIRKNING.....	61
2.9 KONKLUSION.....	61
BILAG 3. SITUATIONSPLAN, SAMLEDE ANLÆG.....	62
BILAG 4. AFLØBSPLAN, SAMLEDE ANLÆG	63
BILAG 5. TRANSPORTVEJE	64
BILAG 6. STØV OG STØJKILDER	65
BILAG 7. AFLØBSPLAN, SAMLEDE ANLÆG	66
BILAG 8: UDBRINGNINGSAREAL, NATUR	67
BILAG 9: UDBRINGNINGSAREAL, FOSFOR	68
BILAG 10: UDBRINGNINGSAREAL, NITRATKLASSER	69
BILAG 11 UDBRINGNINGSAREAL, GRUNDVAND.....	70
BILAG 12: UDBRINGNINGSAREAL, KULTURMILJØ	71
BILAG 13: REDEGØRELSE FOR BAT	72
BILAG 14: BEREDSKABSPLAN	77

Copyright

Kortmateriale er gengivet af Ringkøbing-Skjern Kommune med tilladelse fra Kort- og matrikelstyrelsen. Copyright Kort- og matrikelstyrelsen 1992 /KD.86.1033.

Luftfotos – Danmarks Digitale Ortofoto – er gengivet af Ringkøbing-Skjern Kommune med tilladelse fra Cowi. **DDO ©, Copyright COWI.**

1. Meddelelse af miljøgodkendelse

1.1 Baggrund og kort resumé

Baggrund

Ringkøbing-Skjern Kommune modtog den 27.05.2015 en ansøgning om miljøgodkendelse af husdyrbruget beliggende på adressen Skårupvej 8, 6900 Skjern. Ansøgningen om miljøgodkendelse omfatter hele husdyrbruget med tilhørende arealer, en ændring af produktionen fra 1.144 årssøer, i alt 263,32 DE til 1.400 årssøer og 750 polte fra 31-107 kg, svarende til 339,42 DE (inkl. 2 ammekvæg med opdræt samt opførelse af tilbygning til eksisterende stald med drægtigheds- og poltepladser.

Ansøgningen om miljøgodkendelse omfatter hele husdyrbruget med tilhørende arealer, en udvidelse i husdyrbrugets antal af søer med pattegrise, en produktion af polte, samt opførelse af tilbygning af ny løbe/drægtighedsstald på 1300 m² i tilknytning til de eksisterende bygninger.

Der afsættes husdyrgødning svarende til 430,62 DE på egne og forpagtede arealer. Der anvendes følgende virkemidler til reducere udledninger af ammoniak, nitrat og fosfor:

- Foderkorrektio n til reduktion af N og P udledning
- Overdækning af gyllebeholdere
- 14 % ekstra efterafgrøder

1.2 Afgørelsen

Ringkøbing-Skjern Kommune meddeler hermed miljøgodkendelse af husdyrbruget på ejendommen matr. nr. 2-a Skårup Hanning beliggende på adressen Skårupvej 8, 6980 Skjern. Afgørelsen meddeles i medfør af § 12 stk. 3 i Bekendtgørelse af lov om miljøgodkendelse m.v. af husdyrbrug og på de angivne vilkår.

Miljøgodkendelsen gælder hele husdyrbruget med tilhørende ejede/forpagtede arealer og omfatter en udvidelse i husdyrholdet fra 1.144 årssøer med pattegrise, i alt 263,32 DE til 1.400 årssøer med pattegrise og 750 polte fra 31-107 kg, svarende til 339,42 DE (inkl. 2 ammekvæg med opdræt) samt opførelse af tilbygning til eksisterende stald på ca. 1300 m² med drægtigheds- og poltepladser. Miljøgodkendelsen omfatter alle arealer drevet under ejendommens CVR-nummer, hvoraf 310,4 ha er udbringningsarealer.

Afgørelse om miljøgodkendelse sker på baggrund af ansøgning skema nr. 76385 version 2.

Afgørelsen om miljøgodkendelse af husdyrbruget Skårupvej 8 meddeles på baggrund af, at Ringkøbing-Skjern Kommune vurderer, at ansøger har truffet de nødvendige foranstaltninger for at forebygge og begrænse forurening ved anvendelse af bedst tilgængelige teknik og at husdyrbruget i øvrigt kan drives på stedet, uden at påvirke omgivelserne på en måde, som er uforenelig med hensynet til naboer, landskab, natur og miljø.

Husdyrbruget skal indrettes og drives som beskrevet i ansøgningen, samt supplerende oplysninger, indkommet til Ringkøbing-Skjern Kommune i forbindelse med sagsbehandlingen, med mindre vilkårene i denne miljøgodkendelse og generel lovgivning, stiller skærpede krav.

Der gøres hermed opmærksom på, at miljøgodkendelsen ikke fritager fra krav om tilladelse, godkendelse, eller dispensation efter anden lovgivning, herunder Museumsloven.

Eventuelt byggeri må først påbegyndes, når der ligger en særskilt tilladelse til igangsættelse af byggeriet.

Vi anmoder om, at Ringkøbing-Skjern Kommune bliver orienteret, såfremt der sker ændringer i ejerforhold eller af driftsansvarlig.

2. Vilkår for miljøgodkendelsen

Konkrete bestemmelser i lovgivningen, som er generelt gældende for landbrug, er som hovedregel, ikke nævnt i denne miljøgodkendelse. Miljøgodkendelsen meddeles på de nedenstående vilkår.

2.1 Generelt

- 1) Husdyrbruget skal placeres, indrettes og drives i overensstemmelse med de oplysninger, der fremgår af ansøgningen og med de eventuelle ændringer, der fremgår af miljøgodkendelsen.
- 2) Miljøgodkendelsen skal være udnyttet inden 2 år fra meddelelsen af denne. Med "udnyttet" menes, at planlagt byggeri- og anlægsarbejde er iværksat og at arbejdet fortsætter og færdiggøres i et rimeligt tempo og skal være afsluttet inden for et år efter fristens udløb. Et påbegyndt byggeri kan således ikke afbrydes i en længere periode og derefter genoptages.

Byggeri i henhold til miljøgodkendelsen må godt foregå, selvom byggeriet ikke er påbegyndt, inden miljøgodkendelsen er udløbet, hvis der er indgået en retlig bindende kontrakt med en entreprenør. Denne kontrakt skal være underskrevet, inden miljøgodkendelsen udløber.

Den del af byggeriet i miljøgodkendelsen, som ikke er udnyttet inden 2 år efter at miljøgodkendelsen er meddelt, bortfalder.

- 3) De vilkår, der vedrører driften, skal være kendt af de ansatte, der er beskæftiget med den pågældende del af driften.
- 4) Ved manglende overholdelse af miljøgodkendelsens vilkår, skal den driftsansvarlige straks træffe de nødvendige foranstaltninger for at sikre, at vilkårene igen overholdes og underrette Ringkøbing-Skjern Kommune.
- 5) Drifts-, indretnings-, eller bygningsmæssige ændringer, skal anmeldes til kommunen inden de påbegyndes. Kommunen vurderer, om de aktuelle planer for ændring/udvidelse/renovering kan ske indenfor rammerne af denne miljøgodkendelse.

2.2 Uheld og risici

- 6) Stoffer og produkter, som er mærket med akut toksicitet eller fare for vandmiljøet, må ikke uden forudgående tilladelse fra Ringkøbing-Skjern Kommune anvendes i større mængder end det fremgår af vejledningen til de pågældende produkter eller til formål der ikke er normale på et husdyrbrug.
- 7) Ved driftsuheld, hvor der opstår risiko for forurening af miljøet, er der pligt til at anmelde dette til tilsynsmyndigheden, Ringkøbing-Skjern Kommune den først kommende hverdag. Er der behov for øjeblikkelig indsats ringes 112. Senest 14 dage efter driftsuheld skal driftsansvarlig fremsende en skriftlig orientering, der beskriver uheldets omfang og indsatsen mod miljømæssige skader, samt beskriver forebyggende foranstaltninger, der begrænser risiko for nye uheld.
- 8) Ejendommens beredskabsplan/driftsforskrift skal til en hver tid være ajourført.

2.3 Årsproduktion

9) Den godkendte husdyrproduktion skal være jævnt fordelt over året.

10) Miljøgodkendelsen omfatter et dyrehold bestående af

1.400 årssøer med pattegrise.

750 polte fra 31-107 kg

Ammekvæg, tungrace, 2 køer med opdræt jf. tabel side 4.

svarende til i alt 339,42 DE

Note:

(I tilfælde af kommende ændringer af dyreenhedsdefinitionerne skal det påpeges, at der ved fortolkning af en afgørelse skal anvendes den dyreenhedsdefinition, der var gældende på det tidspunkt, hvor godkendelsen blev givet).

Naturlige produktionsudsving er tilladt inden for de maksimale 339,42 DE.

11) Ammekvæget skal være udegående udenfor udbringningsareal i 8 måneder om året.

2.4 Foder

12) Den totale mængde N ab dyr pr. år beregnet som Kg N ab dyr pr. årssø × antallet af årssøer skal være mindre end 34580 kg N pr. år.

"Kg N ab dyr pr. årssø" beregnes ud fra følgende ligning for korrektion af kvælstof jf. gældende normtal for husdyrgødning:

$$(((\text{FEso pr. årssø} \times \text{gram råprotein pr. FEso})/6250) - 1,98 - (\text{antal fravænnede pr. årssø} \times \text{fravænningsvægt} \times 0,0257)).$$

Ovenstående er beregnet ud fra forudsætningerne i nedenstående tabel. De enkelte forudsætninger er ikke bindende, men vilkårligningen skal samlet set overholdes.

Faktor	Værdi
Antal søer	1400
Antal fravænnede grise	29,6
fravænningsvægt, kg	7,1
FEso pr. årssø	1530
Gram råprotein pr. FEso	131
Kg N ab dyr pr. årssø	24,7

13) Den totale mængde P ab dyr pr. år beregnet som Kg P ab dyr pr. årssø × antal årssøer skal være mindre end 7518 kg P pr. år.

"Kg P ab dyr pr. årssø" beregnes ud fra følgende ligning for korrektion af fosfor jf. gældende normtal for husdyrgødning:

$$\text{P ab dyr pr. årssø} = (((\text{FE pr. årssø} \times \text{gram fosfor pr. FE})/1000) - 0,58 - (\text{antal fravænnede grise pr. årssø} \times \text{fravænningsvægt} \times 0,006 \text{ kg P pr. kg tilvækst})).$$

Ovenstående er beregnet ud fra forudsætningerne i nedenstående tabel. De enkelte forudsætninger er ikke bindende, men vilkårs ligningen skal samlet set overholdes.

Faktor	Værdi
Antal søer	1400
Antal fravænnede grise	29,6
fravænningsvægt, kg	7,1
FEso pr. årssø	1530
Gram fosfor pr. FEso	4,71
Kg P ab dyr pr. årssø	5,37

- 14) Samtlige af husdyrbrugets søer skal leve op til ovennævnte krav til fodring. Dokumentation for indholdet af N og P ab dyr pr år skal mindst dække en sammenhængende periode på 12 mdr. i perioden 15. september til 15. februar det efterfølgende år. Dokumentationen kan være i form af effektivitetskontrol og logbog over de anvendte foderblandinger.

2.5 Staldanlæg

- 15) Ny løbe/drægtighedsstald på ca. 1300 m² skal etableres med delvist fast gulv. jf. Teknologibeskrivelse.
- 16) Stalden skal forberedes til gyllekøling ved nedlægning af køleslanger.

2.6 Opbevaringsanlæg generelt

Beholdere til flydende husdyrgødning

- 17) Gyllebeholder på 1200 og 1800 m³ skal opretholdes med fast overdækning i form af telt. Umiddelbart efter endt omrøring og udkørsel skal telt lukkes.
- 18) Pumpning af gylle til gyllebeholder med teltoverdækning skal ske via et dyknet indløb, eller lignende, således at gyllen ikke "plaskes" ned i beholderen. Indløbet skal sikres mod tilbageløb.

2.7 Gyllehåndtering

- 19) Håndtering af gylle skal foregå under opsyn og eventuelt spild skal straks opsamles.

2.8 Restvand

- 20) Vask af landbrugsmaskiner og redskaber skal ske på fast vaskeplads med bortledning af vaskevandet til opsamlingsbeholder. Alternativt kan vask af landbrugsmaskiner ske på udbringningsarealerne.

2.9 Oplag af olie og medicin

- 21) Eventuelt spild af olie skal straks opsamles af velegnet absorptionsmateriale – eks. kattegrus.

- 22) Spildolie skal opbevares på en sådan måde, at der ikke opstår risiko for forurening.
- 23) Medicin skal opbevares forsvarligt og utilgængeligt for uvedkommende.

2.10 Affald

- 24) Affald skal opbevares og bortskaffes, efter kommunens til en hver tid gældende affaldsbekendtgørelse.

2.11 Skadedyr

- 25) Der skal på ejendommen foretages effektiv fluebekæmpelse - som minimum i overensstemmelse med de nyeste retningslinjer fra Statens Skadedyrlaboratorium.
- 26) Halm fra minkproduktionen skal overdækkes med vandtæt materiale straks efter udlægning på møddingsplads eller i overdækket halmhus.
- 27) Opbevaring af foder skal ske på en sådan måde, at der ikke opstår risiko for tilhold af skadedyr (rotter m.v.). På forlangende skal indgås kontrakt med autoriseret rottebekæmpelsesfirma.

2.12 Lugt

- 28) Såfremt tilsynsmyndigheden vurderer, at der opstår væsentlige lugtgener, der vurderes at være væsentlig større end grundlaget for miljøgodkendelsen, kan kommunen kræve, at der skal indgives og gennemføres projekt for afhjælpende foranstaltninger.

2.13 Støjklider

- 29) Husdyrbrugets bidrag til støjbelastningen i omgivelserne må ikke overstige værdier, angivet i nedenstående tabel, målt ved nabobeboelser, eller deres opholdsarealer:

Mandag-fredag kl. 7-18 Lørdag kl. 7-14	Alle dage kl. 18-22 Lørdag kl. 14-18 Søn- og helligdag Kl. 7-18	Alle dage kl. 22-7	Alle dage kl. 22-7 Maksimal værdi
55 dB(A)	45 dB(A)	40 dB(A)	55 dB(A)

- 30) Husdyrbruget skal for egen regning dokumentere, at støjvilkår overholdes, hvis tilsynsmyndigheden finder det påkrævet. Kravet om dokumentation af støjforholdene kan højst fremsættes en gang årligt, med mindre den seneste kontrol viser, at støjvilkår ikke kan overholdes.

Viser kontrolmålingen en overskridelse af de fastsatte støjgrænser, kan tilsynsmyndigheden kræve, at der iværksættes støjreducerende tiltag.

2.14 Lys

- 31) Driften må ikke medføre væsentlige lysgener for de omkringboende.
- 32) Såfremt tilsynsmyndigheden vurderer, at bedriften giver anledning til væsentlige lysgener, skal bedriften lade udarbejde en handlingsplan og derefter gennemføre denne. Handlingsplanen skal godkendes af tilsynsmyndigheden.

2.15 Støv

- 33) Driften må ikke medføre støvgener uden for ejendommens eget areal, som af tilsynsmyndigheden skønnes at være væsentlige.
- 34) Fodersiloer skal indrettes således, at støvgener i forbindelse med indblæsning af foder undgås, f.eks. med melcykloner, eller anden støvbegrænsende foranstaltninger.

2.16 Udbringningsarealer

- 35) Husdyrbrugets husdyrgødning må udbringes på de udbringningsarealer, der er angivet på bilagene 8 til 12.
- 36) På husdyrbrugets udbringningsarealer, må der i alt udbringes gylle/dybstrøelse med maksimalt 105216,61 kg P/år og 40602,96 kg N/år i alt svarende til 1,39 DE/ha. Ønskes der udbragt husdyrgødning med et samlet større indhold af fosfor og/eller kvælstof, skal kommunen godkende det.
- 37) I perioder, hvor udbringningsarealerne ikke tilføres den maksimale mængde husdyrgødning, må der suppleres med anden organisk gødning, f.eks. affaldsprodukter til jordbrugsformål under forudsætning af,

- at kvælstoftabet fra markerne ved anvendelse af anden organisk gødning ikke overstiger det kvælstoftab, der vil være ved den godkendte drift.
- at den udbragte mængde fosfor ved anvendelse af anden organisk gødning, ikke overstiger den udbragte mængde fosfor ved den godkendte drift.
- at reglerne, i den til enhver tid gældende bekendtgørelse om anvendelse af affaldsprodukter til jordbrugsformål, er overholdt.

Der skal indsendes dokumentation herfor, i forbindelse med anvendelsen af anden organisk gødning.

- 38) Ønskes udbringningsarealet ændret, skal det anmeldes til kommunen inden planårets begyndelse den 1.august. Kommunen vurderer herefter om udbringningen af husdyrgødning vil påvirke de nye arealer væsentligt.
- 39) Der skal etableres 14 % ekstra efterafgrøder, beregnet ud fra efterafgrødegrundarealet i årets markplan, udover de enhver tid gældende lovpligtige krav om efterafgrøder. Dette gælder uanset om det generelle krav er opfyldt vha. andre virkemidler i henhold til Fødevareministeriets regler eller overføres til andre år. De samme generelle regler, som gælder for de lovpligtige efterafgrøder, skal også følges for de ekstra efterafgrøder. Efterafgrøderne må dog ikke overføres til andre bedrifter.
- 40) Ønskes mark 8, 35-1, 35-3 og 36-0 drænet/grøftet, skal det forinden anmeldes til Kommunen, der vurderer, hvorvidt dræningen/grøftningen kan finde sted inden for rammerne af denne miljøgodkendelse.

2.17 Bedst tilgængelige teknik / Renere teknologi

- 41) Der skal anvendes fasefodring på ejendommen. Anvendelse af fasefodring skal kunne dokumenteres ved tilsyn i form af ajourførte foderplaner.
- 42) I forbindelse med udvidelsen skal der foretages et energitjek af en energirådgiver.

2.18 Tilsyn, kontrol og egenkontrol

- 43) Efter tilsynsmyndighedens anmodning skal der forevises beregninger for, at de niveauer, der ligger til grund for miljøgodkendelsen, er overholdt. Hvis forudsætningerne for miljøgodkendelsen ændres, skal der foretages nye beregninger af gene- og miljøpåvirkningen.

2.19 Ophør

- 44) Ved ophør af driften, skal der træffes de nødvendige foranstaltninger for at undgå forureningsfare og for at bringe stedet tilbage i tilfredsstillende tilstand. Bl.a. skal stoffer, der kan forurene jord, grundvand og overfladevand, samt affald bortskaffes, efter gældende regler.
- 45) Senest 4 uger efter driftsophør af IE-husdyrbruget skal dette anmeldes til Ringkøbing-Skjern Kommune med et oplæg til vurdering efter §38 k, stk.1, i lov om forurenede jord. Vurderingen skal indeholde en risikovurdering for menneskers sundhed og miljøet. Viser risikovurderingen, at det ikke kan afvises, at forureningen udgør en væsentlig risiko for menneskers sundhed eller miljøet, skal vurderingen tillige indeholde et oplæg til foranstaltninger, der sikrer, at forureningen ikke udgør en sådan risiko.
- 46) Kommunen kan kræve, at tiloversblevne bygninger, gyllebeholdere m.v. skal nedrives, såfremt de ikke efterfølgende, skal anvendes til andet formål og såfremt de ved syn og skøn, vurderes misligholdt.

Hvis landbrugspligt på ejendommen. Note: Efter landzonebestemmelserne jf. planlovens §§ 37 og 38 kan overflødige driftsbygninger tages i brug til en række formål, uden egentlig kommunal godkendelse, altså alene efter anmeldelse.

3. Formalia

3.1 Lovgrundlag

Miljøgodkendelsen er givet på nedenstående lovgrundlag fra Miljøministeriet (inklusive eventuelle ændringer til den anførte lovgivning, der gælder på godkendelsestidspunktet).

Der gøres opmærksom på, at ansøger selv har ansvar for at indhente nødvendige godkendelser/tilladelser i henhold til anden lovgivning.

- Bekendtgørelse af lov om miljøgodkendelse m.v. af husdyrbrug, nr. 868 af 3. juli 2015 (Husdyrloven).
- Bekendtgørelse om tilladelse og godkendelse m.v. af husdyrbrug nr. 1283 af 8. december 2014 (Husdyrbekendtgørelsen).
- Bekendtgørelse om erhvervsmæssigt dyrehold, husdyrgødning, ensilage m.v. nr., nr. 594 af 4. maj 2015 (Husdyrgødningsbekendtgørelsen).
- Bekendtgørelse af lov om naturbeskyttelse, nr. 951 af 3. juli 2013 (Naturbeskyttelsesloven).
- Bekendtgørelse om udpegning og administration af internationale naturbeskyttelsesområder samt beskyttelse af visse arter nr. 408 af 1. maj 2007.
- Bekendtgørelse om affald, nr. 1309 af 18. december 2012 (Affaldsbekendtgørelsen).
- Bekendtgørelse om indretning, etablering og drift af olietanke, rørsystemer og pipelines nr. 1321 af 21. december 2011 (Olietankbekendtgørelsen).

3.2 Offentlighed

Ansøgningsmaterialet har været offentliggjort på Ringkøbing-Skjern Kommunes hjemmeside www.rksk.dk/om-kommunen/annoncering/landbrug fra den 5.06.2015 til den 26.06. 2015, hvor der ikke er indkommet bemærkninger til det ansøgte.

Udkastet til miljøgodkendelsen har været i 6 ugers høring hos ansøger, konsulent og naboer fra 6.11.2015 til 18.12.2015, hvor der ikke er indkommet bemærkninger til det ansøgte.

Afgørelse om miljøgodkendelse vil blive offentliggjort den 8.01.2016 på Ringkøbing-Skjern Kommunes hjemmeside på www.rksk.dk/om-kommunen/annoncering/landbrug.

3.3 Klagevejledning

I henhold til Bekendtgørelse af lov om miljøgodkendelse m.v. af husdyrbrug kapitel 7, kan der klages over miljøgodkendelsen af ansøgeren, Miljøministeriet, samt enhver, der må antages, at have en individuel væsentlig interesse i sagens udfald. Der kan desuden klages af de myndigheder og organisationer, der angivet i lovens § 85-87.

Ved klage kan Natur- og Miljøklagenævnet bestemme, at klagen har opsættende virkning på udnyttelsen. Udnyttelse af miljøgodkendelsen i klageperioden og imens eventuel klage behandles sker på eget ansvar.

Ansøgeren vil få besked, hvis der klages over afgørelsen.

Når du klager, skal du betale et gebyr på kr. 500. Klagegebyret tilbagebetales, hvis du får helt, eller delvis medhold i din klage, hvis den påklagede afgørelse ændres, eller ophæves, eller klagen afvises som følge af overskredet frist, manglende klageberettigelse, eller fordi klagen ikke er omfattet af klagenævnets kompetence.

Ønskes afgørelsen prøvet ved domstolene, skal søgsmål ifølge § 90 i Bekendtgørelse af lov om miljøgodkendelse m.v. af husdyrbrug være anlagt inden 6 måneder efter, at sagen er offentliggjort.

Klagefristen er 4 uger og regnes fra datoen for offentliggørelsen. Klagen skal være modtaget og registreret senest den xx.xx.xxxx.

Indsendelse af klage

Det er obligatorisk for klager at bruge Natur- og Miljøklagenævnets digitale klageportal, med mindre du har fået en tilladelse fra Natur- og Miljøklagenævnet, der fritager dig for at anvende den digitale klageportal. I nedenstående tekst kan du se, hvordan du skal bruge den digitale klageportal.

Digital Klageportal

Hvis du ønsker at klage over denne afgørelse, kan du klage til Natur- og Miljøklagenævnet. Du klager via Klageportalen. Du kan finde et link på forsiden af www.nmkn.dk. Klageportalen ligger på www.borger.dk og www.virk.dk. Du logger på www.borger.dk eller www.virk.dk, typisk med NEM-ID. Klagen sendes gennem Klageportalen til den myndighed, der har truffet afgørelsen. En klage er indgivet, når den er tilgængelig for myndigheden i Klageportalen. Du betaler klagegebyret med betalingskort i Klageportalen.

Anmodning om fritagelse for indsendelse via klageportal

Natur- og Miljøklagenævnet skal som udgangspunkt afvise en klage, der ikke er indsendt via Klageportalen. Hvis du ønsker at blive fritaget for at bruge Klageportalen, skal du sende din klage og en begrundet anmodning til Ringkøbing-Skjern Kommune, Smed Sørensens Vej 1, 6950 Ringkøbing. Ringkøbing-Skjern Kommune videresender herefter anmodningen til Natur- og Miljøklagenævnet, som træffer afgørelse om, hvorvidt din anmodning kan imødekommes.

Hjælp til klage

Natur- og Miljøklagenævnet stiller i et vist omfang en supportfunktion til rådighed ved oprettelse af en klage. Supportfunktionen kan kontaktes pr. tlf.: 7254 1101 eller på mail: nmkn@nmkn.dk. De kan kontaktes på følgende tidspunkter: man.-tors. 10.00-15.00, fre. 10.00-14.00.

3.4 Udnyttelse

Miljøgodkendelsen bortfalder, såfremt den ikke er udnyttet inden 2 år fra meddelelse af miljøgodkendelsen, jævnfør vilkår 2.

Hvis miljøgodkendelsen ikke har været helt, eller delvis udnyttet i 3 på hinanden følgende år, bortfalder den del af miljøgodkendelsen, som ikke har været udnyttet i de seneste 3 år.

Med denne miljøgodkendelse følger 8 års retsbeskyttelse. Vilkårene kan dog ændres efter reglerne i Bekendtgørelse af lov om miljøgodkendelse m.v. af husdyrbrug § 40, stk. 2.

Da husdyrbruget er et IE-husdyrbrug skal godkendelsen uanset ovenstående tages op til revurdering, hvis der offentliggøres en BAT-konklusion, der vedrører den væsentligste af husdyrbrugets aktiviteter. Revurderingen skal tilrettelægges, så husdyrbruget kan overholde de på baggrund af BAT-konklusionen ajourførte vilkår senest fire år efter offentliggørelsen af BAT-konklusionen i EU-tidende.

Husdyrbrugets miljøgodkendelse skal, jf. § 40 i Bekendtgørelse om tilladelse og godkendelse m.v. af husdyrbrug, regelmæssigt og mindst hvert 10. år tages op til revurdering. Den første revurdering skal dog foretages senest, når der er forløbet 8 år. Første revurdering vil derfor blive påbegyndt i 2023.

På vegne af Teknik- og Miljøudvalget



Ivan Thesbjerg
Fagleder
Land og Vand, Landbrug
Ringkøbing-Skjern Kommune

Kopi af udkast til miljøgodkendelse er sendt til:

Ansøger:

- kårupvej 8 6900 Skjern

Konsulent:

- SvineRådgivningen / Heidi Birch Wentzlau e-mail: hbw@sraad.dk

Ejer af forpantede arealer

-
-
-

Ejere af nærmeste ejendomme/arealer samt berørte inden for konsekvenszonen på 622 m.

Kopi af miljøgodkendelsen er sendt til:

- SvineRådgivningen / Heidi Birch Wentzlau e-mail: hbw@sraad.dk
- Ringkøbing-Skjern museum, Arkæologisk Afdeling v/Torben Egebjerg, e-mail: post@arkvest.dk
- Det økologiske Råd, 2200 København N, e-mail: husdyr@ecocouncil.dk
- Dansk Ornitologisk Forening, e-mail: natur@dof.dk, ringkoebing-skjern@dof.dk
- Sundhedsstyrelsen, Lyseng Allé 1, 8270 Høbjerg, e-mail: senord@sst.dk
- Ferskvandsfiskeriforeningen for Danmark, Vormstrupvej 2, 7540 Haderup, e-mail: nb@ferskvandsfiskeriforeningen.dk
- Danmarks Naturfredningsforenings Lokalkomiteé for Ringkøbing-Skjern Kommune, e-mail: dnringkoebing-skjern-sager@dn.dk
- Danmarks Sportsfiskerforbund, Skyttevej 4, 7182 Bredsten, e-mail: post@sportsfiskerforbundet.dk
- Danmarks Sportfiskerforbund, e-mail: lbt@sportsfiskerforbundet.dk,
- Friluftsrådet Midt-Vest, e-mail: midtvestjylland@friluftsraadet.dk

Bilag 1. Miljøredegørelse for miljøgodkendelsen

Oplysninger om husdyrbrugets indretning og drift stammer fra ansøgningen om miljøgodkendelse, samt fra supplerende oplysninger, indhentet efter modtagelsen af ansøgningen.

Der er, ifølge ansøgningen, anvendt skema nr. 76385, version 2, downloadet den 22.10.2015.

1.1 Ikke teknisk resumé

Skårupvej 8 har en kap. 5 miljøgodkendelse dateret 5. juli 2006.

Den 6. december 2012 meddelte Ringkøbing-Skjern kommune, at en ændring af dyreholdet fra 1.100 årssøer og 461 polte (30-102 kg) til 1.144 årssøer med pattegrise (indtil 7,3 kg) var omfattet af anmeldeordningen. Dette er dermed udgangspunktet for miljøgodkendelsen 2015.

For at udnytte staldanlægget optimalt ønskes besætningen udvidet fra 1.144 årssøer, i alt 263,32 DE til 1.400 årssøer og 750 polte fra 31-107 kg, svarende til 339,42 DE (inkl. 2 ammekvæg med opdræt). Der ønskes opført mindre tilbygning til eksisterende stald med drægtigheds- og poltepladser.

Ansøgningens 310,4 ha udspretningsareal er beliggende med 0 ha i nitratfølsomt indvindingsområde, 3,74 ha i nitratklasse 3 samt 17,29 ha i fosforklasse 2. Der modtages 93 DE fra Skårupvej 2.

Forudsætning for ansøgningen er et husdyrtryk på 1,39 DE/ha, 14 % ekstra efterafgrøder og med sædskifte S4 beregnes en udvaskning på 77,2 kg N/ha.

Der tilføres 33,9 kg P/ha som med sædskifte S4 giver et fosforoverskud på 16,5 kgP/ha.

Datoer og beskrivelse af datoer

Den ansøgte udvidelse iværksættes så snart sagsbehandlingen kan afsluttes.

Biaktiviteter

Ansøger ejer endvidere ejendommen Skårupvej 2 (smågrise) og lejer Clausagervej 10.

1.2 Oplysninger omkring anlægget og ejendommen

Landskab og planforhold

Lokalisering

Ejendommen ligger i et tyndt befolket område ca. 1.000 m fra nærmeste samlede bebyggelse - Rækker Møller og ca. 7 km for nærmeste byzone ved Skjern. Den nærmeste enkeltbeboelse er Skårupvej 5, der ligger ca. 120 m vest for ejendommens bygningsmasse.

Se bilag: 3 Situationsplan.

Faste afstandskrav

De generelle afstandskrav vurderes til:

Afstande er målt fra nærmeste stald eller gyllebeholder.

Ikke almene forsyningsanlæg (vand) [25m]: ca. 230 m sydøst for ejendommen.

(Afstande til vandindvinding måles fra nærmeste staldbygning til midtpunkt boringsområde.)

Almene forsyningsanlæg (vand) [50m]: ca. 2.300 m, beliggende ved Rækker Mølle.

(Afstande til vandindvinding måles fra nærmeste staldbygning til midtpunkt boringsområde.)

Vandløb, dræn og søer [15m]: ca. 240 m vest for ejendommen

Offentlig vej [15m]: ca. 75 m - Skårupvej

Privat fællesvej [15m]: Ingen

Levnedsmiddelvirksomhed [25]: Ukendt

Beboelser på samme ejendom [15m]: ca. 25 m

Naboskel [30m]: Over 30 m

Nabobeboelse <50 m [50]: Ingen

Landskabelige hensyn

Ejendommen er beliggende i et landbrugsområde omgivet af flere mindre ejendomme. Arealerne omkring gården er udlagt til landbrugsdrift og gennemskåret af mange læhegn. I området ligger flere små §3 beskyttede eng- og moseområder, - nærmeste ca. 250 m vest for ejendommen. Endvidere større områder ca. 1.000 m øst for ejendommen langs Ganer Å.

Husdyrbrugets anlæg ligger udenfor fredninger, strand-, sø, å- og fortidsmindebeskyttelseslinjer.

Energiforbrug

Elektricitet anvendes til lys, foderanlæg, ventilation og korntørring. Ejendommens årlige elforbrug til produktionen forventes at stige fra 270.000 kWh årligt til cirka 340.000 kWh efter udvidelsen (Normtal).

Energiteknologi på anlæg

Overdækning af gylletankene gør at der ikke skal bruges brændstof på at udbringe regnvandsdelen af gyllen, med et lavere brændstof/transport forbrug til følge, set i forhold til en uoverdækket gylletank.

Vandforbrug

Stald og stuehus forsynes med vand fra Rækker Mølle Vandværk. Der forbruges cirka 6.000 m³ årligt til drikkevand og rengøring i svineproduktionen. Det årlige vandforbrug forventes at stige til cirka 8.000 m³ efter udvidelsen (Normtal).

Hertil kommer husholdningens eget forbrug af vand.

Vandteknologi på anlæg

Alle drikkepipler er placeret over foderkrybbe således at vandspild opsamles i foderkrybben og vandspild undgås. Lovpligtig overbrusning til søer er tidsstyret. Stalde iblødsættes før vask, hvilket nedsætter det efterfølgende vandforbrug til vask.

Rengøring og desinficering

Se bilag 13

Døde dyr

Animalsk affald opbevares under kadaverkappe og i kølecontainer, så der ikke opstår uhygiejniske forhold, indtil afhentning af DAKA.

Der afhentes døde dyr fra ejendommen som gennemsnit hver 2. dag.

Der går maksimalt 48 timer, fra dyrene er tilmeldt DAKA til de er afhentet.

Se bilag 7, Støv- og støjkilder for afhentningssted DAKA.

Fast affald

Se bilag 14

Affald og kemikalier

Pesticidrester opbevares i egnet beholder i aflåst rum.

Olieaffald opbevares i tromler / anden egnet beholder på fast og tæt underlag, og bortskaffes i overensstemmelse med Ringkøbing-Skjern Kommunes affaldsregulativ.

Egenkontrol

Mekanisk udstyr, så som ventilationsanlæg og foderanlæg, kontrolleres dagligt for funktionssvigt af medarbejderne i stalden. Der er serviceaftaler med leverandørerne på alle ventilationsanlæg og nødopluk, - således årlige tilsyn med anlæggene og styringer.

Branchekoden fra dansk landbrug omhandlende "god produktionspraksis i primærproduktionen" følges.

- Der føres logbog over flydelag og samlebrønde ved dræn omkring gylletanke.
- Registrering af medicinforbrug.
- Opgørelse over antal døde og foderforbrug.

Restvand

Spildevand fra husholdningen og sanitære tilslutninger føres via bundfældningstank til godkendt nedsivningsanlæg.

Transport

Transporter forekommer i forbindelse med levering og afhentning af dyr, levering af foder, gylle/gødning, eget korn, kemikalier o.lign.

Antal	Kapacitet pr. læs	Antal transporter pr. år	
		Før udvidelse	Efter udvidelse
Afhentning af smågrise	Traktor	52	52
Afhentning af slagtedyr	Lastbil	26	26
Afhentning af døde dyr (DAKA)	Lastbil	104	104
Modtagelse af foder	Lastbil	52	52
Gylle	25 tons (Traktor)	290	370
Transporter i alt		524	604

Herudover forekommer kørsel i forbindelse med almindeligt markarbejde samt leveringer af småanskaffelser samt sæd fra Hatting KS.

Risici

Se beredskabsplan bilag 15

Støjklider

Støj kan forekomme fra korntørring, ventilationsanlæg, af- og pålæsning af grise, forarbejdning og indtransport af foder, kørsel med landbrugsmaskiner og øvrig transport til og fra ejendommen.

Se bilag: Støv- og støjklider.

Ved så- og høsttid vil aktivitetsniveauet mht. transporter og forekomsten af støv og støj følgelig være højere end den øvrige del af året. Til daglig vil der være begrænset støj fra ventilationsanlæg, foderanlæg, motoriserede køretøjer og transporter.

Transporter til og fra ejendommen vil primært foregå i dagtimer, mens ventilationsstøj må forventes hele døgnet, dog vil ventilationsanlægget generelt kører mindre i aften- og nattetimer grundet lavere udendørstemperatur.

Støv

Der kan forekomme støvgener i forbindelse med levering samt forarbejdning af foder, samt ved høst og når der presses eller snittes halm på arealerne. Generne er begrænsede omkring foderlade og arealer, og forekommer i en relativt afgrænset periode.

Fluer og skadedyr

Der er udlagt rottegift i kasser omkring alle ejendommens bygninger. Fluer bekæmpes ved udsætning af rovfluer i stalden.

Der holdes orden og ryddeligt omkring ejendommen, så skadedyr ikke tiltrækkes af foderrester eller andet affald.

Fluer på ejendommen bekæmpes primært ved at holde en god hygiejne i staldene.

Produktionen kører i holddrift, hvor der er god tid til vask, desinficering og udtørring inden indsættelse af nye dyr. Desuden har de mange daglige overbrusninger af gødearealet negativ indflydelse på fluernes levevilkår og formeringsevne.

Fluebekæmpelse sker i overensstemmelse med Statens Skadedyrlaboratoriums retningslinier.

Der er udlagt rottegift i kasser omkring alle ejendommens bygninger, der er lavet aftale med autoriseret rottebekæmpelsesfirma herom.

Det tilsigtes at holde ejendommen ryddelig og fri for foderspild så tiltrækningen af og levevilkårene for rotter mindskes.

Kemikalier

Kemikalieaffald opbevares i dunke / anden egnet beholder på fast og tæt underlag. Klinisk risikoaffald som kanyler, hætteglas etc. opbevares i en spand, og afleveres til kommunens affaldsordning.

Kemikalieaffald bortskaffes i overensstemmelse med Ringkøbing-Skjern Kommunes affaldsregulativ.

Lysforhold

Produktionen foregår i lukkede stalde, - deraf begrænsede gener fra lys. Ejendommen har belysning på befæstede arealer og pladser som primært anvendes i årets mørke måneder. Der er lys på alle udleveringsramper.

I vintermånederne er lyset i staldene tændt i mindst 8 timer, jf. Husdyrloven.

Foranstaltninger ved ophør af produktion

Der er tale om en kontinuert drift i anlægget, - kun afbrudt af få dages vask og desinfektion fordelt jævnt gennem de enkelte sektioner over hele cyklus.

Disse perioder med vask og desinfektion giver ikke anledning til væsentlige afvigelser i driften som vil kunne registreres i lokalområdet.

Ved ophør af produktion på ejendommen afsættes alle dyr til slagteri, DAKA eller leve brug.

Stalde samt opbevaringsanlæg tømmes for husdyrgødning, der udspreddes på udbringningsarealerne eller afsættes.

Olie- og kemikalie oplag destrueres eller afhændes til kommunens affaldsordning.

Fast affald afhentes til autoriseret destruktion eller afhændes via kommunens affaldsordning eller genbrugspladser.

Medicinsk affald afleveres på nærmeste apotek til destruktion.

Fodersiloer tømmes og rengøres.

Staldene rengøres og desinficeres efter tømning for dyr.

1.3 Oplysninger om staldanlæg og besætning

Stald anlæg med dyr, Nudrift

Kategori	Staldsystem	Antal årsdyr	Antal DE	Indgangs vægt (kg)	Udgangs/ fravænnings Vægt. (kg)	Fravænnede Pattegrise / årsso	Stipladser
Eksisterende stald Farrestald							
Årssøer med smågrise	Kassestier, fuldspaltegulv	1144	78,20		5,92	29,6	342
Eksisterende stald løbe/ drægtighedsstald							
Årssøer med pattegrise	Løsgående, delvis spaltegulv	687	109,57		5,92	29,6	482
Årssøer med pattegrise	Individuel opstaldning, delvis spaltegulv	457	72,89		5,92	29,6	320
Eksisterende stald Ammekvæg							
Ammeko 400 – 600 kg	Bindestald med grebning	2	1,25				
Småkalv tung race	Dybstrøelse hele arealet	1	0,27	0 mdr	6 mdr		
Kvier tung race	Dybstrøelse hele arealet	2	0,95	6 mdr	27 mdr		
Ungtyr jersye	Dybstrøelse hele arealet	1	0,20	145	328		
I alt			263,32		-	-	-

Staldanlæg med dyr, Ansøgt drift

Kategori	Staldsystem	Antal årsdyr	Antal DE	Indgangs vægt (kg)	Udgangs/ fravænnings Vægt. (kg)	Fravænnede Pattegrise / årsso	Stipladser
Eksisterende stald Farrestald							
Årssøer med pattegrise	Kassestier, fuldspaltegulv	1400	95,21		7,1	29,6	342
Eksisterende stald løbe/ drægtighedsstald							
Årssøer med pattegrise	Løsgående, delvis spaltegulv	644	102,20		7,1	29,6	482
Årssøer med pattegrise	Individuel opstaldning, delvis spaltegulv	420	66,65		7,1	29,6	320
Eksisterende stald Ammekvæg							
Ammeko 400 – 600 kg	Bindestald med grebning	2	1,25				
Småkalv tung race	Dybstrøelse hele arealet	1	0,27	0 mdr	6 mdr		
Kvier tung race	Dybstrøelse hele arealet	2	0,95	6 mdr	27 mdr		
Ungtyr jersye	Dybstrøelse hele arealet	1	0,20	145	328		
Ny stald Løbe/drægtighedsstald							
Årssøer med pattegrise	Løsgående, delvis spaltegulv	210	33,32		7,1	29,6	152
Årssøer med pattegrise	Individuel opstaldning, delvis spaltegulv	126	19,99		7,1	29,6	104
Polte	Delvis spaltegulv, 25 – 49 % fast.	750	19,38	31	107		216
I alt			339,42		-	-	-

1.4 Oplysninger om opbevaringsanlæg

	Gyllebeholder 1		Gyllebeholder 2		Gyllekanaler	
	Nudrift	Ansøgt	Nudrift	Ansøgt	Nudrift	Ansøgt
Lagerandel flydende i procent	17	17	26	26	36	36
Lagerandel fast i procent					-	
Opbevaringskapacitet m ³	1200	1200	1800	1800	2500	2500
Overdækning barriere					-	-
Fast overdækning	Ja	Ja	Ja	ja	-	-

Herudover benyttes eget beholder på 1500 m³ på ejendommen Landtingvej 1 6900 Skjern.

1.5 Beregninger på anlæg

Ammoniak

Generel ammoniakreduktion

Overstiger græsmarksafgrøder over 25 % af totalrationen for malkekøer inklusiv opdræt?	Nej
Er det generelle krav om reduktion af ammoniaktab fra stald og lager opfyldt?	Ja
Eventuel yderligere reduktion nødvendig for at opfylde kravet	-69,02 kgN/år

Ammoniaktab i nudrift og ansøgt drift fordelt på staldsystemer og opbevaringslagre

	Ansøgt(kgN/år)
Ammoniaktab fra staldsystemer mv. ikke omfattet af det generelle ammoniakreduktionskrav:	2,93
Ammoniaktab fra staldafsnit og lagre omfattet af det generelle ammoniakreduktionskrav, men eksisterende uændret produktion:	3629,45
Ammoniaktab fra husdyrproduktion omfattet af det generelle ammoniakreduktionskrav (etableringer udvidelser, ændringer):	1227,99
Ammoniaktab fra lagre af flydende husdyrgødning:	316,21
Ammoniaktab fra lagre af fast husdyrgødning:	1,56

Påvirkning af natur

Opret naturpunkt						
Navn	Kategori ▲	Ruhed	Kumulation	Totaldeposition [kgN]	Merdeposition [kgN]	
§7 hede/overdrev	Kategori2	Bn	Nul ejendomme	0,0	+0,0	
§3 mose	Kategori3	Bn	Nul ejendomme	0,9	+0,1	
§3 mose nord vest	Kategori3	Bn	Nul ejendomme	1,2	+0,2	
§3 mose syd vest	Kategori3	Bn	Nul ejendomme	0,3	+0,1	

Lugt

Lugtgeneregning

Område	Andre ejendomme med mere end 75 DE(antal)	Beregnings model	Samlet ukorrigeret	Korrigeret geneafstand (ansøgt drift)	Korrigeret geneafstand (nudrift)	Vægtet gennemsnits afstand	Genekriterie overholdt
Eksisterende eller fremtidig byzone	0	Ny	491,04	0,00	0,00	0,00	Genekriterie overholdt. Ingen nabobeboelser/byzone indenfor 1,2 gange geneafstand.
Samlet bebyggelse	0	Ny	343,14	0,00	0,00	0,00	Genekriterie overholdt. Ingen nabobeboelser/byzone indenfor 1,2 gange geneafstand.
Enkelt bolig	0	Ny	143,93	0,00	0,00	0,00	Genekriterie overholdt. Ingen nabobeboelser/byzone indenfor 1,2 gange geneafstand.

Resultat af lugtgeneberegning

Byzone

Staldnavn	Afstand til område (meter)	Placering 300-60 grader (ja/nej)	Indgår staldafsnit i beregning for område (ja/nej)
Farestald	6898,80	Ja	Nej
Løbe/ drægtighedsstald	6862,23	Ja	Nej
Ny løbe-/drægtighedsstald	6862,67	Ja	Nej
Ammekvæg	6819,72	Ja	Nej

Samlet bebyggelse

Staldnavn	Afstand til område (meter)	Placering 300-60 grader (ja/nej)	Indgår staldafsnit i beregning for område (ja/nej)
Farestald	1063,63	Ja	Nej
Løbe/ drægtighedsstald	1028,94	Ja	Nej
Ny løbe-/drægtighedsstald	996,01	Ja	Nej
Ammekvæg	1058,58	Ja	Nej

Enkelt bolig

Staldnavn	Afstand til område (meter)	Placering 300-60 grader (ja/nej)	Indgår staldafsnit i beregning for område (ja/nej)
Farestald	236,62	Nej	Nej
Løbe/ drægtighedsstald	236,92	Nej	Nej
Ny løbe-/drægtighedsstald	272,19	Nej	Nej
Ammekvæg	171,35	Nej	Ja

1.6 Oplysninger omkring arealer

Grundlæggende arealinformationer

Antal DE kvæg, får og geder på bedriften inkl. DE på andre bedrifter, der afsættes grovfoder til beregnet ud fra 3000 FE/DE: **0,00 DE**

Er antal af andre DE udbragt på bedriften større end det før angivne antal DE kvæg, får og geder: **Ja**

Anvender og efterlever bedriften husdyrgødningsbek. bilag 2 jf. § 28 stk. 3 om forhøjet harmonital på 2,3 for visse kvægbedrifter: **Nej**

Er bedriften et økologisk landbrug: **Nej**

% af samlet areal med efterafgrøder udover PD-krav: **14,00 %**

Reduceret kvælstofnorm: **0,00 %**

Egne og forpagtede udbringningsarealer

Navn	Ha	Drænet	Jb.Type	Vandet	Sæd-skifte	Ref. Sæd-skifte	N-kl. 0 (ha)	N-kl. 1(ha)	N-kl. 2(ha)	N-kl. 3(ha)	G.vand (ha)	P-kl. 0(ha)	P-kl. 1 (ha)	P-kl. 2(ha)	P-kl. 3 (ha)
1-0	# 18,86	Nej	JB3	Ja	S4	S4	0,00	0,00	18,86	0,00	0,00	18,86	0,00	0,00	0,00
5-0	# 2,43	Ja	JB3	Nej	S4	S4	0,00	0,00	2,43	0,00	0,00	1,30	0,00	1,13	0,00
6-0	# 4,82	Ja	JB3	Ja	S4	S4	0,00	0,00	4,82	0,00	0,00	4,19	0,00	0,63	0,00
8-0	# 11,18	Nej	JB3	Ja	S4	S4	0,00	0,00	11,18	0,00	0,00	11,18	0,00	0,00	0,00
9-0	# 3,47	Nej	JB3	Nej	S4	S4	0,00	0,00	3,47	0,00	0,00	3,47	0,00	0,00	0,00
11-0	# 22,45	Nej	JB3	Ja	S4	S4	0,00	0,00	22,45	0,00	0,00	22,45	0,00	0,00	0,00
12-0	# 1,80	Nej	JB3	Nej	S4	S4	0,00	0,00	1,80	0,00	0,00	1,80	0,00	0,00	0,00
12-1	# 0,35	Nej	JB3	Nej	S4	S4	0,00	0,00	0,35	0,00	0,00	0,35	0,00	0,00	0,00
14-0	# 6,61	Nej	JB3	Nej	S4	S4	0,00	0,00	6,61	0,00	0,00	6,61	0,00	0,00	0,00

Miljøgodkendelse af husdyrbruget beliggende på adressen Skårupvej 8
8.01.2016

14-1	#	2,64	Ja	JB3	Nej	S4	S4	0,00	0,00	2,64	0,00	0,00	1,95	0,00	0,70	0,00
15-0	#	3,73	Ja	JB3	Nej	S4	S4	0,00	0,00	3,73	0,00	0,00	0,54	0,00	3,18	0,00
17-0	#	6,51	Ja	JB3	Nej	S4	S4	0,00	0,00	6,51	0,00	0,00	6,51	0,00	0,00	0,00
18-0	#	1,72	Nej	JB3	Nej	S4	S4	0,00	0,00	1,72	0,00	0,00	1,72	0,00	0,00	0,00
19-0	#	2,83	Ja	JB3	Nej	S4	S4	0,00	0,00	2,83	0,00	0,00	0,45	0,00	2,37	0,00
20-0	#	5,41	Nej	JB3	Ja	S4	S4	0,00	0,00	5,41	0,00	0,00	5,41	0,00	0,00	0,00
20-1	#	4,21	Ja	JB3	Nej	S4	S4	0,00	0,00	4,21	0,00	0,00	3,64	0,00	0,56	0,00
20-3	#	2,61	Ja	JB3	Nej	S4	S4	0,00	0,00	2,61	0,00	0,00	1,35	0,00	1,26	0,00
20-4	#	8,72	Nej	JB3	Ja	S4	S4	0,00	0,00	8,72	0,00	0,00	8,72	0,00	0,00	0,00
21-0	#	3,74	Ja	JB3	Nej	S4	S4	0,00	0,00	0,00	3,74	0,00	3,62	0,00	0,12	0,00
31-0	#	7,16	Nej	JB3	Nej	S4	S4	0,00	0,00	7,16	0,00	0,00	7,16	0,00	0,00	0,00
32-0	#	15,96	Ja	JB2	Nej	S3	S4	0,00	0,00	15,96	0,00	0,00	14,51	0,00	1,44	0,00
32-1	#	0,68	Nej	JB3	Nej	S4	S4	0,00	0,00	0,68	0,00	0,00	0,68	0,00	0,00	0,00
35-0	#	17,87	Nej	JB3	Nej	S4	S4	0,00	0,00	17,87	0,00	0,00	17,87	0,00	0,00	0,00
35-1	#	7,54	Nej	JB3	Ja	S4	S4	0,00	0,00	7,54	0,00	0,00	7,54	0,00	0,00	0,00
35-3	#	6,13	Nej	JB3	Ja	S4	S4	0,00	0,00	6,13	0,00	0,00	6,13	0,00	0,00	0,00
36-0	#	22,14	Nej	JB3	Ja	S4	S4	0,00	0,00	22,14	0,00	0,00	22,14	0,00	0,00	0,00
36-1	#	2,54	Nej	JB3	Nej	S4	S4	0,00	0,00	2,54	0,00	0,00	2,54	0,00	0,00	0,00
41-0	#	24,10	Nej	JB3	Nej	S4	S4	0,00	0,00	24,10	0,00	0,00	24,10	0,00	0,00	0,00
42-0	#	12,50	Nej	JB3	Nej	S4	S4	0,00	0,00	12,50	0,00	0,00	12,50	0,00	0,00	0,00
46-0	#	9,52	Nej	JB3	Nej	S4	S4	0,00	0,00	9,52	0,00	0,00	9,52	0,00	0,00	0,00
47-0	#	11,94	Ja	JB3	Nej	S4	S4	0,00	0,00	11,94	0,00	0,00	10,26	0,00	1,68	0,00
50-0	#	13,20	Ja	JB3	Ja	S4	S4	0,00	0,00	13,20	0,00	0,00	11,28	0,00	1,92	0,00
50-1	#	4,63	Nej	JB3	Ja	S4	S4	0,00	0,00	4,63	0,00	0,00	4,63	0,00	0,00	0,00
50-2	#	1,66	Ja	JB3	Ja	S4	S4	0,00	0,00	1,66	0,00	0,00	1,34	0,00	0,32	0,00
50-3	#	2,11	Ja	JB3	Ja	S4	S4	0,00	0,00	2,11	0,00	0,00	1,02	0,00	1,09	0,00
50-4	#	17,68	Nej	JB3	Ja	S4	S4	0,00	0,00	17,68	0,00	0,00	17,68	0,00	0,00	0,00
55-0	#	10,04	Ja	JB3	Ja	S4	S4	0,00	0,00	10,04	0,00	0,00	9,16	0,00	0,87	0,00
56-0	#	6,25	Nej	JB3	Nej	S4	S4	0,00	0,00	6,25	0,00	0,00	6,25	0,00	0,00	0,00
56-1	#	2,67	Nej	JB3	Nej	S4	S4	0,00	0,00	2,67	0,00	0,00	2,67	0,00	0,00	0,00
Total		310,40						0,00	0,00	306,67	3,74	0,00	293,11	0,00	17,29	0,00

Aftalearealer

Navn	ha	Områder omfattet af N- eller P-klasse 1- 3?	Har modtageren en arealgodkendelse til modtagelse af de tilførte mængder?
Ingen data			
Total	0		

1.7 Oplysninger om gødning

Gødningsregnskab (Nudrift)

Produceret husdyrgødning

Anlæg	Gødningstype	KgN	KgP	Udnyttelses%	DE - kvæg, får, geder	DE - svin og andre dyr
Ingen adresse	Fjerkrægylle	0,00	0,00	70,00	0,00	0,00
Ingen adresse	Svinegylle	24622,72	6490,92	75,00	0,00	260,65
Ingen adresse	Kvæggylle	0,00	0,00	70,00	0,00	0,00
Ingen adresse	Minkgylle	0,00	0,00	70,00	0,00	0,00
Ingen adresse	Dybstrøelse	50,47	7,15	45,00	0,47	0,00
Ingen adresse	Fast gødning	11,73	3,69	65,00	0,12	0,00
Ingen adresse	Ajle	25,82	0,40	65,00	0,28	0,00
Ingen adresse	Afsat ved græsning	0,00	0,00	0,00	0,00	0,00

Tilført husdyrgødning

Adresse	Gødningstype	KgN	KgP	Udnyttelses%	Antal DE
Ingen data					

Afsat husdyrgødning

Adresse	Gødningstype	KgN	KgP	Udnyttelses%	DE - kvæg, får, geder	DE - svin og andre dyr
Ingen data						

Total husdyrgødning

Gødningstype	KgN	KgP	DE - kvæg, får, geder	DE - svin og andre dyr
Ajle	25,82	0,40	0,28	0
Dybstrøelse	50,47	7,15	0,47	0
Svinegylle	24622,72	6490,92	0	260,65
Fast gødning	11,73	3,69	0,12	0
Total	24710,74	6502,16	0,87	260,65

Beregning af harmonital

Harmonital: 1,4 DE/ha

Gødningsregnskab (ansøgt)

Produceret husdyrgødning

Anlæg	Gødningstype	KgN	KgP	Udnyttelses%	DE - kvæg, får, geder	DE - svin og andre dyr
Ingen adresse	Fjerkrægylle	0,00	0,00	70,00	0,00	0,00
Ingen adresse	Svinegylle	31452,84	7999,04	75,00	0,00	336,75
Ingen adresse	Kvæggylle	0,00	0,00	70,00	0,00	0,00
Ingen adresse	Minkgylle	0,00	0,00	70,00	0,00	0,00
Ingen adresse	Dybstrøelse	50,47	7,15	45,00	0,47	0,00
Ingen adresse	Fast gødning	11,73	3,69	65,00	0,12	0,00
Ingen adresse	Ajle	25,82	0,40	65,00	0,28	0,00
Ingen adresse	Afsat ved græsning	0,00	0,00	0,00	0,00	0,00
Ingen adresse	Svinegylle	9062,10	2506,33	75,00	0,00	93,00

Tilført husdyrgødning

Adresse	Gødningstype	KgN	KgP	Udnyttelses%	Antal DE
Ingen data					

Afsat husdyrgødning

Adresse	Gødningstype	KgN	KgP	Udnyttelses%	DE - kvæg, får, geder	DE - svin og andre dyr
Ingen data						

Total husdyrgødning

Gødningstype	KgN	KgP	DE - kvæg, får, geder	DE - svin og andre dyr
Ajle	25,82	0,40	0,28	0
Dybstrøelse	50,47	7,15	0,47	0
Svinegylle	40514,94	10505,37	0	429,75
Fast gødning	11,73	3,69	0,12	0
Total	40602,96	10516,61	0,87	429,75

Beregning af harmonital

Harmonital: 1,4 DE/ha

1.8 Beregninger på arealer

Fosforberegning

Klasser vedrørende fosforophobning	Antal ha	Før-situation	Efter-situation = krav
Pt < 4,0 eller udrenet eller ikke afvander til Natura 2000 eller afvander til Natura 2000, der ikke er overbelastet med fosfor	293,11 ha	3,6 kg P/ha/år	17,4 kg P/ha/år
Pt 4,0 - 6,0 og drænet eller grøftet samt afvander til Natura 2000 område, der er overbelastet med fosfor	0,00 ha	3,6 kg P/ha/år	7,6 kg P/ha/år
Lavbundslande og drænet eller grøftet samt afvander til Natura 2000 område, der er overbelastet med fosfor	17,29 ha	3,6 kg P/ha/år	2,0 kg P/ha/år
Pt > 6,0 og drænet eller grøftet samt afvander til Natura 2000 område, der er overbelastet med fosfor	0,00 ha	3,6 kg P/ha/år	0,0 kg P/ha/år

Krav om P-overskud overholdt: **Ja**

Evt. yderligere reduktion nødvendig for at overholde kravet: **-4,4 kg P**.

Maksimalt tilladt P-overskud/ha/år i gennemsnit for hele bedriften (ifølge tabel) : **16,6 kg P/ha/år**.

P tilført pr. ha/år i ansøgt drift: **33,9 kg P/ha/år**.

P-afrørsel per ha/år i ansøgt drift (arealvægtet gennemsnit): **17,3 kg P/ha/år**.

P-overskud/ha/år for ansøgt projekt: **16,5 kg P/ha/år**.

Nitratberegning (Overfladevand)

Tabellen viser det maksimale dyretryk (DE_{max}) og udvaskning svarende til maksimalt dyretryk uden virkemidler, samt det reelle dyretryk (DE_{real}) for ansøgt drift og den reelle udvaskning med brug af virkemidler i ansøgt drift. DE_{max} bestemmes af dyreholdets sammensætning og reduktionsprocent.

	Dyretryk (DE/ha)	Udvaskning (kg N/ha)
DE_{max} : DE reduktionsprocent: 64,82 %	0,91	80,8
DE_{real}	1,39	77,2

Beregning af nitratudvaskningen til brug for afskæringskriterium 2A/2B

Merudvaskning fra husdyrbrug beregnes som difference mellem udvaskning ved DE_{real} og udvaskning svarende til et plantebrug.

	Udvaskning (kgN/ha)
Udvaskning svarende til et plantebrug	77,5
Merudvaskning fra husdyrbrug	-0,3

Beregning af maksimal nitratudvaskning på bedrifter med arealer, hvor der er krav om udvaskning svarende til et plantebrug.

Vægtet maksimal udvaskning på bedriften beregnes som et arealvægtet gennemsnit af udvaskning fra arealer med krav om udvaskning svarende til et plantebrug og arealer uden krav om udvaskning svarende til et plantebrug. Udvasningen ved det maksimale dyretryk (DE_{max}) på arealer med krav om udvaskning svarende til et plantebrug anvendes i vægtningen i de tilfælde hvor denne er lavere end udvaskning svarende til et plantebrug.

	Maksimalt Dyretryk (DE/ha)	Udvaskning (kgN/ha)
Beregning af udvaskning ved det maksimale dyretryk (DE_{max}) på arealer uden krav om udvaskning svarende til et plantebrug. DE reduktionsprocent: 0,00 % Omfatter: 0,00 % af arealet	0,00	0,0
Udvaskning svarende til et plantebrug: 100 % af arealet		77,5
Beregning af udvaskning ved det maksimale dyretryk (DE_{max}) på arealer med krav om udvaskning svarende til et plantebrug. DE reduktionsprocent: 64,82 % Omfatter: 100,00 % af arealet	0,91	80,8
Vægtet maksimal udvaskning på bedriften		77,5

Nitratberegning (Grundvand)

Beregning af N-udvaskning for arealer med nitratfølsomme indvindingsområder via FarmN.

Der er ikke nitratfølsomme områder.

1.9 Opbevaringskapacitet

Opbevaringsbehov.

SvineRådgivningen

Ejer:	Hans Chr. Tylvad
Adresse:	Skårupvej 8, 6900 Skjern

	antal	pr. årssø	DE	korrektion	gyllemængde, t	t pr. DE
løbe-dr	1400		319,0		6.496	20,4
farestald	1400				2.352	
smågrise		0	0,0	0,998	0	
slagtesvin	750		19,4	1,004	384	19,8
i alt			338,4		9.232	27,3
Opbevaringskapacitet i 9 mdr.					6.924	

Afvigende indgangs- og afgangsvægt

Fravænningsvægt:	7,2	
smågrise		
ind	ud	korrektion
7,2	31	1,00

slagtesvin		
ind	ud	korrektion
31	107	1,00

Landbrugets Byggeblad 95.03-03, rev. 28-10-09
DE og vægtkorrektioner senest redigeret november 2014.
DE beregnet med norm 29,6 grise/årssø.

Opbevaringskapacitet.

Opbevaringstype	Mængde pr. beholder	%-vis fordeling	Opført /kontrol
Gyllebeholder	1800	26	1992/
Gyllebeholder	1200	17	1982/
Landtingvej 1	1500	21	1988/2012
Kanaler	2500	36	
		0	
		0	
		0	
Total opbevaringskapacitet	7000	100	
Opbevaringskapacitet i mdr.	9,10		

1.10 BAT (Bedst tilgængelig teknik/ renere teknologi)



E-mail: hbw@sraad.dk
Tlf: +45 7015 1200
Mobil: +45 3070 4057



Miljøgodkendelse af bedriften Skårupvej 8

Birk Centerpark 24, 7400 Herning
www.svineraadgivningen.dk
CVR: 25399781

Herning, 30. oktober 2015

Emissionsgrænseværdi for besætningen

	Nye stalde Antal dyr ansøgt	Eksisterende stalde Antal dyr ansøgt
Farestalde -Kassestier, fuldspaltegulv		1.400
Løbe- /drægtighedsstalde -Løsgående, delvis spaltegulv	210	644
Løbe- /drægtighedsstalde -Individuel opstaldning, delvis spaltegulv	126	420
Poltestald -delvis spaltegulv 25/49	750	

Emissionsgrænberegning for eksisterende stalde:

Eksisterende farestald:
 $1,43 \text{ kg NH}_3\text{-N} * 1.400 \text{ dyr} = 2.002 \text{ kg NH}_3\text{-N}$

Eksisterende løbe/drægtighedsstald - løsgående:
 $2,11 \text{ kg NH}_3\text{-N} * 644 \text{ dyr} = 1.359 \text{ kg NH}_3\text{-N}$

Eksisterende løbe/drægtighedsstald - Individuel opstaldning:
 $1,74 \text{ kg NH}_3\text{-N} * 420 \text{ dyr} = 731 \text{ kg NH}_3\text{-N}$

Ny løbe/drægtighedsstald:
 $(2,48 \text{ kg NH}_3\text{-N} * 0,7) * 336 \text{ dyr} = 583 \text{ kg NH}_3\text{-N}$

Polte:
 $0,3 \text{ kg NH}_3\text{-N} * 750 \text{ dyr} = 225 \text{ kg NH}_3\text{-N}$

Total emissionsgrænseværdi for anlægget : 4.900 kg NH3-N

Således er resultatet fra HG:

Resultat af beregninger af ammoniaktab på produktionsniveau

Staldsystem	Kode for staldsystem	Ammoniaktab fra referencestaldsystem (kgN/år)	Ammoniaktab fra vægt staldsystem (kgN/år)	Effekt af vægt staldsystem (%)	Effekt af vægt staldsystem (kgN/år)	Effekt af miljø-tilpasning (kgN/år)	Effekt af foder-tilpasning (kgN/år)	Effekt af indkøbslag (kgN/år)	Faktisk ammoniaktab fra stald og lager (kgN/år)
Farestalde	Sv6010	1029,60	1787,77	-73,60%	0,00	0,00	25,53	1761,85	
		1260,00	2187,34	-75,60%	0,00	0,00	31,34	2156,10	
	Sv6007	1727,31	1627,71	99,61	5,77%	0,00	0,00	40,60	1587,10
Løse/strøgrødestalde	Sv6001	1619,20	1525,43	93,57	5,77%	0,00	0,00	38,06	1487,36
	Sv6002	1149,01	907,79	242,24	21,00%	0,00	0,00	27,07	870,81
Ny føde-tilvægtstestald	Sv6007	0,00	0,00	0,00%	0,00	0,00	0,00	0,00	0,00
		528,00	497,55	93,45	5,77%	0,00	0,00	12,41	485,14
	Sv6001	0,00	0,00	0,00%	0,00	0,00	0,00	0,00	0,00
		316,80	290,29	88,51	21,00%	0,00	0,00	7,51	242,57
	0,00	0,00	0,00%	0,00	0,00	0,00	0,00	0,00	
	325,92	269,15	55,77	17,42%	0,00	0,00	6,29	262,85	
Sum	Nuvar	3905,84	4322,87	-10,92	0,00	0,00	64,10	4258,78	
	Ansøgt	5106,62	5564,45	-8,85	0,00	0,00	121,42	5445,02	

Emissionsgrænsen overskrides med 543 kg NH3-N.

Alle ejendommens farestalde er indrettet med fulldrænet bund.

Fulldrænet bund er ikke BAT-gulvtype til farestalde og dette er den primære årsag til overskridelsen af emissionsgrænsen.

Som redegjort i vedhæftede BAT-redegørelse er det ikke proportionelt at implementere nye virkemidler, ud over korrektioner i foderet. Dette har ejer og dennes konsulent regnet på og følgende er inddateret:

Ansøger har inddateret egne tal for foderblandingerne vægtede indhold af råprotein svarende til 131 g protein/FE.

Således mener ansøgers konsulent at den beregnede og korrigerede emissionsgrænse for besætningen er som anført: 5.294 kg N/år.

Resultat af beregninger af ammoniaktab på produktionsniveau

Staldsystem	Kode for staldsystem	Ammoniaktab fra referencestaldsystem (kgN/år)	Ammoniaktab fra vægt staldsystem (kgN/år)	Effekt af vægt staldsystem (%)	Effekt af vægt staldsystem (kgN/år)	Effekt af miljø-tilpasning (kgN/år)	Effekt af foder-tilpasning (kgN/år)	Effekt af indkøbslag (kgN/år)	Faktisk ammoniaktab fra stald og lager (kgN/år)
Farestalde	Sv6010	1029,60	1787,77	-73,60%	0,00	0,00	25,53	1761,85	
		1260,00	2187,34	-75,60%	0,00	0,00	31,34	2156,10	
	Sv6007	1727,31	1627,71	99,61	5,77%	0,00	0,00	40,60	1587,10
Løse/strøgrødestalde	Sv6001	1619,20	1525,43	93,57	5,77%	0,00	0,00	38,06	1487,36
	Sv6002	1149,01	907,79	242,24	21,00%	0,00	0,00	27,07	870,81
Ny føde-tilvægtstestald	Sv6007	0,00	0,00	0,00%	0,00	0,00	0,00	0,00	0,00
		528,00	497,55	93,45	5,77%	0,00	0,00	12,41	485,14
	Sv6001	0,00	0,00	0,00%	0,00	0,00	0,00	0,00	0,00
		316,80	290,29	88,51	21,00%	0,00	0,00	7,51	242,57
	0,00	0,00	0,00%	0,00	0,00	0,00	0,00	0,00	
	325,92	269,15	55,77	17,42%	0,00	0,00	6,29	262,85	
Anneløst	Kv6001	4,01	3,92	0,11	2,84%	0,00	0,00	0,12	3,79
		4,01	3,92	0,11	2,84%	0,00	0,00	0,12	3,79
	Kv6001	0,00	0,01	0,00	0,00%	0,00	0,00	-0,18	0,81
		0,00	0,01	0,00	0,00%	0,00	0,00	-0,18	0,81
	Kv6001	0,00	2,39	0,00	0,00%	0,00	0,00	-0,70	1,10
		0,00	2,39	0,00	0,00%	0,00	0,00	-0,70	1,10
	0,00	0,45	0,00	0,00%	0,00	0,00	-0,13	0,58	
	0,00	1,41	0,00	0,00%	0,00	0,00	-0,13	0,58	
Sum	Nuvar	4000,97	4322,86	-10,82	0,00	0,00	64,10	4258,78	
	Ansøgt	5106,95	5571,84	-8,84	0,00	0,00	121,42	5445,02	

Kvælstofkorrektion beregnes :

$N_{ab \text{ dyr pr årssso}} = (FE \text{ pr årssso} \times q \text{ råprotein pr. FE}) / 6250 - 1,98 - (\text{antal frav.grise pr.årssso} \times \text{frav. Vægt} \times 0,0257 \text{ kg N pr. kg tilvækst})$

N ab årssso = 24,69

Type 2-korrektionsfaktor = 0,98

Fosfor:

Søer: 317,38 DE * 23,9 kg P/DE = 7.585,4 kg P
Polte: 19,38 DE * 22,3 kg P/DE = 432,2 kg P

Total værdi for anlægget: 8.017,6 kg P ab lager

Således er resultatet fra HG:

Produceret husdyrgødning

Anlæg	Gødningstype	KgN	KgP	Udnyttelses%	DE - kvæg, får, geder	DE - svin og andre dyr
Ingen adresse	Fjerkrægylle	0,00	0,00	70,00	0,00	0,00
Ingen adresse	Svinægylle	32009,40	8411,57	75,00	0,00	336,75

Således overskrides emissionsgrænsen med 394 kg P!

Der inddateres en korrektion på fosfor svarende til 4,71 g P/FE som gns. af sofoderblandingerne og ansøgningen balanceres således:

Produceret husdyrgødning

Anlæg	Gødningstype	KgN	KgP	Udnyttelses%	DE - kvæg, får, geder	DE - svin og andre dyr
Ingen adresse	Fjerkrægylle	0,00	0,00	70,00	0,00	0,00
Ingen adresse	Svinægylle	31452,84	7999,04	75,00	0,00	336,75

Fosforkorrekturen beregnes:

$P_{ab\ dyr\ pr.\ årsso} = (FE\ pr.\ årsso \times g\ fosfor\ pr\ FE) / 1000 - 0,58 - (antal\ frav.\ grise\ pr\ årsso \times fravænningsvægt \times 0,006\ kg\ P\ pr\ kg\ tilvækst)$

P ab årsso = 5,37

Type 2-korrektionsfaktor = 0,95

Med venlig hilsen



Heidi Wentzlau

SvineRådgivningen

Bilag 2. Miljøvurdering for miljøgodkendelsen

Ringkøbing-Skjern Kommune vurderer i det nedenstående miljø- og genepåvirkningen som følge af den ansøgte ændring af husdyrbruget, samt af det samlede husdyrbrug.

Nedenstående belyser endvidere, om husdyrbruget lever op til IE-Direktivet og om de virkemidler til forebyggelse og begrænsning af forurening, som fremgår af ansøgningen, opfylder kravet om anvendelse af bedst tilgængelig teknik.

Der gøres hermed opmærksom på, at i de følgende afsnit, anvendes forkortelsen "§ 7 i loven", hvilket henviser til § 7 i bekendtgørelse af lov om miljøgodkendelse m.v. af husdyrbrug.

2.1 Baggrund

Ringkøbing-Skjern Kommune modtog den 27.05.2015 en ansøgning om miljøgodkendelse af husdyrbruget beliggende på adressen Skårupvej 8, 6900 Skjern. Ansøgningen om miljøgodkendelse omfatter hele husdyrbruget med tilhørende arealer, en ændring af produktionen fra 1.144 årssøer, i alt 263,32 DE til 1.400 årssøer og 750 polte fra 31-107 kg, svarende til 339,42 DE (inkl. 2 ammekvæg med opdræt samt opførelse af tilbygning til eksisterende stald på ca. 1300 m² med drægtigheds- og poltepladser.

Husdyrbruget er tidligere blevet miljøgodkendt i 2006 efter §33 i miljøbeskyttelsesloven og der er i 2012 foretaget et skift i dyretype til en produktion bestående af søer med pattegrise.

Til udbringning af husdyrgødning er der angivet 310,4 ha ejede/forpagtede arealer som vurderes.

2.2 Beliggenhed og planmæssige forhold

2.2.1 Afstandskrav

De lovpligtige afstandskrav i §§ 6 og 8 i Bekendtgørelse af lov om miljøgodkendelse m.v. af husdyrbrug er ifølge ansøgningens oplysninger overholdt.

Da de lovpligtige afstandskrav er overholdt, vurderes anlægget derfor, placeringsmæssigt, ikke at give væsentlige gener for omgivelserne eller væsentlig risiko for forurening.

2.2.2 Beskyttelseslinjer

Husdyrbrugets anlæg ligger uden for beskyttelseslinjer for klitfredede arealer, strand, søer, åer, skove, fortidsminder og kirker. Anlægget ligger endvidere uden for kystnærhedszone.

Det er på baggrund af ovenstående Ringkøbing-Skjern Kommunes vurdering, at husdyrbrugets anlæg ikke er i modstrid med de hensyn, der skal tages i forhold til ovennævnte emner.

2.2.3 Kulturmiljø

Området indeholder iht. Kommuneplan 2013 til 2025 ikke et særligt værdifuldt kulturmiljø

Det er derfor vurderet, at udvidelsen af husdyrbruget ikke vil påvirke kulturmiljøet væsentligt.

På husdyrbrugets arealer ligger der beskyttede diger efter Museumsloven § 29a (se bilag 12). Der gøres opmærksom på, at digerne ikke må ændres eller fjernes uden tilladelse fra Ringkøbing-Skjern Kommune.

Der findes gravhøje på, eller ved husdyrbrugets udbringningsarealer (se bilag 12) og der gøres hermed opmærksom på, at der i henhold til § 29 f i Museumsloven ikke må foretages jordbehandling, gødes, eller plantes (herunder også juletræer og lignende) på gravhøje og inden for en afstand af 2 meter fra dem. Jf. § 18 i Lov om naturbeskyttelse må der endvidere ikke etableres ny beplantning, eller foretages lignende ændringer i tilstanden af arealet inden for 100 meter fra gravhøje, medmindre Ringkøbing-Skjern Kommune meddeler dispensation hertil.

2.2.4. Placering i landskabet

Tilbygningen til husdyrbruget er beliggende inden for et bevaringsværdigt landskab.

Bevaringsværdige landskaber er landskaber, der er særligt karakteristiske på grund af deres naturgrundlag (terræn, jordtype med videre), kulturgrundlag (byggeri, skov landbrug med videre) eller rumlige og visuelle fremtoning. Husdyrbrugets anlæg ligger inden for et bevaringsværdigt landskab, hvor etableringer og tilpasninger af byggeri og anlæg samt ændringer i arealanvendelsen så vidt muligt ske under hensyntagen til landskabets karakteristika.

Den ansøgte tilbygning placeres i forlængelse af en eksisterende bebyggelse på et areal, som i dag indgår i ejendommens "udenomsareal". Der er etableret beplantning på 3 sider af ejendommen og det vurderes, at der ikke er behov for yderligere beplantning.

Det er på baggrund af ovenstående Ringkøbing-Skjern Kommunes samlede vurdering, at det ansøgte husdyrbrug ikke er i modstrid med ønsket om at bevare det åbne landskab og beskytte de landskabelige hensyn, der er beskrevet i kommuneplanens retningslinjer for udviklingen af Ringkøbing-Skjern Kommune. Husdyrbruget vurderes således, hverken at skæmme landskabet, have synlige langtrækkende konsekvenser for landskabet, eller på anden vis påvirke de landskabelige værdier væsentligt.

2.3 Indretning og drift

Der er stillet vilkår om, at antallet af dyreenheder som gennemsnit per år maksimalt må være 339,42 DE med den forskydning mellem de enkelte dyretyper, som kan tilskrives naturlige produktionsudsving. Det er Ringkøbing-Skjern Kommunes vurdering, at en eventuel forskydning inden for de enkelte dyretyper i henhold til vilkår, er foreneligt med hensynet til beskyttelse af omgivelserne mod væsentlige gener fra husdyrbruget.

2.3.1 IE-husdyrbrug

Husdyrbruget Skårupvej 8 er et IE-husdyrbrug, fordi det har en husdyrproduktion på over:

270 dyreenheder, hvis mindst 90 pct. af dyreenhederne stammer fra årssøer med tilhørende smågrise indtil 30 kg, eller 750 stipladser til søer,

For IE-husdyrbrug gælder en række skærpede miljøkrav til driften, som er beskrevet i nedenstående afsnit:

BAT-konklusioner

Ringkøbing-Skjern Kommune skal, ud over de gældende BAT-standardvilkår, lægge relevante BAT-konklusioner til grund i forbindelse med miljøgodkendelse og revurdering af IE-husdyrbrug, når de relevante BAT-konklusioner er vedtaget i overensstemmelse med proceduren i artikel 75, stk. 2, i Europa-Parlamentets og Rådets direktiv 2010/75/EU om industrielle emissioner og offentliggjort af EU-Kommissionen i EU-Tidende.

Der er endnu ikke offentliggjort BAT-konklusioner for IE-husdyrbrug og miljøgodkendelsen udarbejdes derfor på baggrund af de gældende BAT-standardvilkår og konklusionerne om den bedste tilgængelige teknik i eksisterende BAT-referencedokumenter, på samme måde, som øvrige husdyrbrug omfattet § 12 i lov om miljøgodkendelse m.v. af husdyrbrug. Når der offentliggøres en BAT-konklusion, der vedrører den væsentligste af husdyrbrugets aktiviteter, skal godkendelsen tages op til op til revurdering. Revurderingen skal tilrettelægges, så husdyrbruget kan overholde de på baggrund af BAT-konklusionen ajourførte vilkår senest fire år efter offentliggørelsen af BAT-konklusionen i EU-Tidende.

Emissionsovervågning

Ved miljøgodkendelse af IE-husdyrbrug skal Ringkøbing-Skjern Kommune sikre, at IE-husdyrbrug mindst en gang årligt indberetter resultaterne af emissionsovervågningen. Ringkøbing-Skjern Kommune vurderer, at husdyrbrugets årlige indberetning til NaturErhvervstyrelsens Register for Gødningsregnskab, der som minimum omfatter oplysninger om antallet af dyr samt indgangs- og udgangsvægt for dyrene på husdyrbruget, er tilstrækkeligt til at opfylde kravet om indberetning af emissionsovervågningen.

Ringkøbing-Skjern Kommune indhenter ved tilsyn de relevante oplysninger til brug for emissionsovervågningen fra husdyrbrugets gødningsregnskab, således at det kan kontrolleres, at forudsætningerne ved godkendelsen ikke har ændret sig.





Overholdelse af vilkår

Den, som er ansvarlig for et IE-husdyrbrug, skal straks underrette kommunalbestyrelsen ved manglende overholdelse af godkendelsesvilkår og træffer straks de nødvendige foranstaltninger for at sikre, at vilkårene igen overholdes. Ringkøbing-Skjern Kommune har til opfyldelse heraf stillet vilkår om dette i miljøgodkendelsen.



Begrænsning af anvendelse af relevante farlige stoffer

Det følger af husdyrgodkendelsesbekendtgørelsens § 13 stk. 1 nr. 15, at på IE-husdyrbrug skal anvendelse, fremstilling eller frigivelse af relevante farlige stoffer i forbindelse med IE-husdyrproduktionen begrænses med henblik på at undgå risiko for forurening af jordbund og grundvand på husdyrbruget. Ved farlige stoffer forstås stoffer og blandinger som defineret i artikel 3 i Europa-Parlamentets og Rådets forordning (EF) nr. 1272/2008 om klassificering, mærkning og emballering af stoffer og blandinger. Bestemmelsen er en følge af, at virksomheder der håndterer relevante farlige stoffer i henhold til IE-Direktivet skal gennemføre en basistilstandsrapport ved opstart eller revurdering af virksomheden således, at det kan fastlægges, hvilken tilstand anlægsområdet i tilfælde af en forøget forurening skal bringes tilbage til. Farlige stoffer, som kan forurene jord og grundvand på husdyrbruget, vil i henhold til (EF) nr. 1272/2008 være stoffer, der kan medføre akut toksicitet og stoffer, der er farlige for vandmiljøet.

Disse stoffer vil være mærket som vist i nedenstående tabeller:

Mærkningselementer for akut toksicitet				
Klassificering	Kategori 1	Kategori 2	Kategori 3	Kategori 4
GHS-piktogrammer				
Signalord	Farligt	Farligt	Farligt	Advarsel

Mærkningselementer for stoffer, der er skadelige for vandmiljøet

KRONISK				
	Kategori 1	Kategori 2	Kategori 3	Kategori 4
GHS-piktogrammer			Der anvendes ikke piktogram	Der anvendes ikke piktogram
Signalord	Advarsel	Der anvendes ikke signalord	Der anvendes ikke signalord	Der anvendes ikke signalord

Ringkøbing-Skjern Kommune har derfor stillet vilkår, således at der ikke er behov for at udarbejde basistilstandsrapport for husdyrbruget.

Ophør af aktiviteter

Det følger af husdyrgodkendelsesbekendtgørelsens § 43, at IE-husdyrbrug senest fire uger efter driftsophør skal anmelde dette til kommunalbestyrelsen med et oplæg til vurdering efter § 38 k, stk. 1, i lov om forurennet jord. Vurderingen skal indeholde en risikovurdering med hensyn til menneskers sundhed og miljøet. Viser risikovurderingen, at det ikke kan afvises, at forureningen udgør en væsentlig risiko for menneskers sundhed eller miljøet, skal vurderingen tillige indeholde et oplæg til foranstaltninger, der sikrer, at forureningen ikke udgør en sådan risiko.

Ved ophør forstås:

- 1) ophør af alle aktiviteter på IE-husdyrbruget,
- 2) når et IE-husdyrbrug har meddelt kommunalbestyrelsen, at kapaciteten eller udnyttelsen af kapaciteten permanent nedsættes til under stipladsgrænserne i § 12, stk. 1, nr. 1-3, i lov om miljøgodkendelse m.v. af husdyrbrug, eller
- 3) situationer omfattet af § 33, stk. 3, i lov om miljøgodkendelse m.v. af husdyrbrug, når godkendelsen er bortfaldet helt eller for den del, der ligger over stipladsgrænserne i § 12, stk. 1, nr. 1-3, i lov om miljøgodkendelse m.v. af husdyrbrug.

Ringkøbing-Skjern Kommune har til opfyldelse heraf stillet vilkår om dette i miljøgodkendelsen.

2.3.2 BAT – bedste tilgængelige teknik

Formålet med Bekendtgørelse af lov om miljøgodkendelse m.v. af husdyrbrug er, at medvirke til at værne om natur, miljø og landskab, så udviklingen af husdyrproduktionen

kan ske på et bæredygtigt grundlag i respekt for menneskers livsvilkår og for bevarelsen af dyre- og plantelivet. Forebyggelse og begrænsning af forurening skal først og fremmest ske ved anvendelse af bedst tilgængelig teknik herunder renere teknologi, f.eks. mindre forurenende anlæg, processer og råvarer.

BAT er at betragte som en generel ikke stedbunden branchenorm. Dette betyder, at særlige følsomme, eller for den sags skyld robuste omgivelser ikke har indflydelse på niveauet ved fastlæggelse af BAT.

Miljøstyrelsen har udarbejdet emissionsgrænseværdier for ammoniak og fosfor for såvel visse typer af eksisterende stalde, samt nybyggeri/gennemgribende renoveringer. Disse grænseværdier tager udgangspunkt i, hvad der for branchen anses for økonomisk opnåeligt.

Miljøstyrelsen har for svin, kvæg og fjerkræ udarbejdet emissionsgrænseværdier for en række staldsystemer i nudrift og ansøgt drift.

Ringkøbing-Skjern Kommune tager ved fastlæggelsen af BAT-niveauet for husdyrbruget udgangspunkt i disse emissionsgrænseværdier.

Emissionsgrænseværdi for ammoniak

Ringkøbing-Skjern Kommune har, med udgangspunkt i Miljøstyrelsens emissionsgrænseværdier, beregnet et vejledende BAT emissionsniveau på 4900 kg N/år for husdyrbrugets svineproduktion.

Udover svineproduktionen er der en ammekvægsbesætning på 2 køer med opdræt, som alle går på dybstrøelse. Den samlede emission fra ammekvægsbesætningen, som er udegående 8 måneder, er på 8,28 kg/år hvilket svarer til BAT værdien. Kvægbesætningen indgår på grund af størrelsen ikke i de efterfølgende overvejelser.

Den aktuelle emission med tiltagene foderkorrektio n og overdækning af gyllebeholdere er på 5294 kg N/år, hvilket svarer til en overskridelse af det vejledende emissionsniveau på 394 kg N/år.

Ringkøbing-Skjern kommune har jf. afsnit om staldindretning vurderet, at der ikke er løsninger til reduktion af emissionen fra de eksisterende staldanlæg, som kan opfylde kravet om økonomisk proportionalitet.

For det eksisterende staldanlæg forhøjes emissionsgrænseværdien derfor til den aktuelle emission incl staldenes andel af tab fra lager, opgjort som den samlede emission minus emissionen fra det nye staldanlæg, svarende til 4325 kg N/år. Sammen med den vejledende BAT emissionsgrænseværdi på 808 kg for det nye staldanlæg giver det en forhøjet samlet emissionsgrænseværdi på 5133 kg N/år for svineproduktionen.

Overskridelsen af den forhøjede grænse er herefter på 233 kg N/år hvilket fortsat er for højt til falde ind under bagatelgrænsen på 100 kg N/år.

Overskridelsen er en følge af, at der ikke etableres gyllekøling i den nye tilbygning og som følge af tilbygningens begrænsede størrelse er det dyrt at etablere gyllekølingen.

Ved en senere mindre tilbygning vil det samme forhold være gældende og for at bryde denne cirkel er der som forudsætning for godkendelsen af overskridelsen stillet vilkår om, at der skal lægges køleslager i tilbygningen således at der senere kan etableres gyllekøling.

Emissionsgrænseværdi for nitrat

Med udgangspunkt i Miljøstyrelsens vejledende emissionsgrænseværdier, vurderer Ringkøbing-Skjern Kommune, at den generelle lovgivning, i forhold til håndtering af

husdyrgødning, kan betragtes som værende BAT med hensyn til nitratudvaskning i forbindelse med udbringning.

Emissionsgrænseværdi for fosfor

Ringkøbing-Skjern Kommune har, med udgangspunkt i Miljøstyrelsens vejledende emissionsgrænseværdier, fastlagt et BAT-emissionsniveau for bedriften på 8017,6 kg P ab lager. Se bilag 1 afsnit 1.10.

Emissionsniveauet ved det ansøgte projekt er ved hjælp af en foderkorrektion på fosfor bragt ned på 7999,04 kg P ab lager, jf. ansøgningen.

Det beregnede emissionsniveau for fosfor, jvf. Miljøstyrelsens vejledende standardvilkår, er således overholdt.

Staldindretning

Ansøger har i bilag 13 Redegørelse for BAT gennemgået ejendommens staldanlæg med henblik på at vurdere om der, under hensyntagen til de fastsatte grænser for økonomisk proportionalitet, anvendes den bedste tilgængelige teknologi til reduktion af ammoniakemissionen fra anlægget.

Gulvtype

Alle ejendommens farestalde er med fuldrænet bund, som ikke er BAT-for farestalde. En gennemregning af ansøgningen med delvis spaltegulv i farestaldene viser, at udledningen vil kunne reduceres med 970 kg N/år.

Der er i bilag 13 redegjort for, at en ændring af farestierne vil beløbe medføre en udgift på 216 kr /årssø og 312 kr/kg reduceret N.

Idet omkostningsrammen for indførelse af teknik til reduktion af ammoniak er 50 kr/pr. årssø og 100 kr/kg reduceret N er det ikke proportionalt, at kræve ændringen gennemført med henvisning til BAT.

Alle ejendommens stipladser til gold- og drægtige søer er indrettet med delvis fast bund, hvilket er BAT i forhold til gulvtype.

Gyllekøling

Gyllekøling er fravalgt i eksisterende stalde med henvisning til proportionalitet hvilket godkendes af Ringkøbing-Skjern Kommune.

I den nye tilbygning er gyllekøling fravalgt med henvisning til at en større del af dyrene er fikserede og at det derfor ikke vurderes hensigtsmæssigt at nedkøle deres opholdsområde.

I Miljøstyrelsens teknologiblad om gyllekøling er der anført følgende om dyrevelfærd:

Det er ikke umiddelbart muligt at angive en øvre grænse for graden af køling. Ifølge Dansk Svineproduktion giver køling op til ca. 20 W/m² i stier med fulddrænet gulv ikke anledning til problemer i forhold til dyrenes komfort (Pedersen 1997). Der foreligger dokumentation fra hollandske undersøgelser i farestalde med fuldspaltegulv og klimastalde med fuldspaltegulv (smågrise) med en dokumenteret køleeffekt på op til 80 W/m² med resulterende overflade-temperatur af gyllen på ca. 15 °C (den Brok & Verdoes, 1996). Disse rapporterer ikke om vel-færds mæssige problemer i relation til "kuldestråling". En manglende omtale kan være udtryk for, at man ikke har været opmærksom på mulige problemer. Nye målinger viser, at pattegrisene lejeadfærd i farestalde med fuldspaltegulv bliver påvirket ved en køleeffekt større end 25 W/m². (Pedersen 2010)

Det vurderes dog, at der i stalde med delvist fast gulv kan køles meget, op til 80W/m², uden at dyrenes komfort påvirkes, idet disse har et fast gulv som leje.

Argumentet om fravalg med hensyn til dyrevelfærd er således gældende ved høj køleeffekt men der er ikke dokumentation derfor ved lav effekt.

For den øvrige del af tilbygningen er der argumenteret med, at der vil blive tale om en for stor investering for en begrænset reduktion.

Herudover har ansøger jf. bilag 13 vurderet og fravalgt

- Biologisk luftvasker
- Benzoesyre i foderet
- Ændring af ventilationsafkast
- Kemisk luftvasker
- Gylleseparation
- Gylleforsuring

Ringkøbing-Skjern Kommune er enig i de angive vurderinger.

Ringkøbing-Skjern Kommune vurderer samlet, at det ansøgte ikke overholder niveauet for BAT med hensyn til staldindretning. Begrundelsen for fravalg af gyllekøling kan ikke helt godkendes men samlet set er reduktionen ved gyllekøling ikke stor nok til at det er proportionalt at kræve det etableret.

I tilfælde af en senere udvidelse kan det derimod godt være aktuelt at etablere gyllekøling og da svineproduktionen ikke overholder emissionsgrænseværdien stilles der vilkår om, at der skal lægges køleslanger ned i tilbygningen således at den kan tilsluttes en eventuelt gyllekølingsanlæg som senere etableres.

Management

Ansøger har jf. bilag 13 beskrevet management på husdyrbruget

Ringkøbing-Skjern Kommune vurderer, at det beskrevne overholder niveauet for BAT m.h.t. management

Foder

Ansøger har jf. bilag 13 beskrevet tiltag til mere effektiv fodring på husdyrbruget.

Der anvendes foderkorrektioner reduktion af både ammoniak og fosforudledning fra husdyrbruget. I forhold til fosfor reduceres til BAT niveauet, men der i forhold til ammoniak reduceres med råprotein svarende til 131 g råprotein pr. FE

I henhold til teknologiblade for råprotein i sofoder er der to teknologiniveauer på henholdsvis 133 og 128 gram /FE.

Ansøger har begrundet niveauet på 131 gram/FE med følgende:

En gennemsnitlig tildeling af protein i sofoderet på 131 gr/FEsv dækker som bekendt over flere blandinger med hver deres målretning.

Således er det nødvendigt at tildele ekstra protein i perioden omkring og lige efter løbning samt efter faring. I disse perioder bruger soen som bekendt energi på at danne og implementere fostrene og efter faring bruger hun energien på at give die til de mange grise i de hastigt voksende kuld.

Den konkrete besætning anvender faktisk hele 3 forskellige blandinger målrettet løbeafdelingen, drægtighedsstalden samt farestalden. Løbe- og farestaldsblandingerne ligger højere på protein mens drægtighedsblandingen ligger meget lavt. Staldene er indrettet med traditionelt vådfodringsystem, og altså IKKE som nævnt i teknologibladet 'restløs' udfodring. Deraf følger også de beskrevne udfordringer med de meget lave proteintildelinger, se teknologibladet.

Den pågældende besætning anvender en drægtighedsblanding med meget lavt indhold af protein, skal denne blanding meget længere ned vil søer med lavere eller dårligt foderoptag få udfordringer med at æde de mængder der skal til for at dække hendes behov. Omvendt skal man for at kompensere for det lave indtag i

drægtighedsperioden sikre sig at behovet dækkes med indtaget i løbe- og diegivningsperiode fordi søerne ikke har 'depoter' at hente fra. Vi har derfor med udgangspunkt i den faktiske besætnings resultater på fodereffektivitet, kuld størrelser og fravænningsvægt konkluderet at der gennemsnitlig ikke bør fodres med mindre end 131 gr totalprotein/FEsv.

Redegørelsen gengiver en række af de forbehold der i teknologibladet taler imod niveauet på 128 gran/FE og Ringkøbing-Skjern Kommune vurderer således, at det ansøgte overholder niveauet for BAT m.h.t. foder.

Forbrug af energi og vand

Ansøger har jf. bilag 13 beskrevet forbrug af energi og vand på husdyrbruget.

Det er Ringkøbing-Skjern Kommune vurdering, at det beskrevne overholder niveauet for BAT m.h.t. energi og vand for den type bedrift.

Opbevaring og behandling af husdyrgødning

Ansøger har jf. bilag 13 beskrevet opbevaring og behandling af husdyrgødning.

Der er desuden i afsnit 1.9 redegjort for en samlet opbevaringskapacitet på 7000 m³ svarende til 9,1 mdr.

Det er Ringkøbing-Skjern Kommune vurdering, at det ansøgte overholder niveauet for BAT m.h.t. Opbevaring af husdyrgødning.

Udbringning af husdyrgødning

Ringkøbing-Skjern Kommune vurderer, at de generelle regler i husdyr- og husdyrgødningsbekendtgørelsen for udbringning af husdyrgødning, som værende tilstrækkelige til at opfylde kravene til BAT for udbringning.

Ringkøbing-Skjern Kommune anser det i øvrigt for værende BAT, at man tager højde for udbringningsarealernes fysiske karakter i forbindelse med udbringning af husdyrgødning. Dvs., eks. jordtype, struktur og hældning, samt forhold som regn, vanding og sædskifte.

Der er stillet vilkår om, at udbringning af husdyrgødning ikke må foretages på frossen, vandmættet, oversvømmet, eller snedækket jord, samt forud for varsling om kraftig regn/nedbør. Vilkåret er stillet for at reducere unødigt forurening af vandmiljøet.

Konkluderende vurdering af BAT

På baggrund af ovenstående redegørelse og vurdering af BAT inden for management, staldteknologi, foder, energi- og vandforbrug, opbevaring og udbringning, vurderes det, at den konkrete anvendelse af BAT, med det stillede vilkår om udlægning af slanger til gyllekøling i den nye tilbygning lever op til det, Ringkøbing-Skjern Kommune anser, som værende BAT-standard for en bedrift af denne størrelse og dyresammensætning.

Samtidig vurderes det, at ansøger har redegjort i tilstrækkelig grad for de alternativer, som har været overvejet i ansøgningen, samt begrundet fravalg af BAT.

2.3.3 Håndtering af regnvand og restvand

Regnvand fra husdyrbruget som vist på bilag 7 til nedsivning. Og sanitært spildevand afledes til nedsivningsanlæg.

Der er stillet vilkår om, at vask af landbrugsmaskiner og redskaber skal ske på vaskeplads med afløb til opsamlingslager, eller alternativt ske i marken.

Det er Ringkøbing-Skjern Kommunes vurdering, at generel lovgivning, samt vilkår i miljøgodkendelsen tager tilstrækkelig hånd om husdyrbruget håndtering af regnvand og restvand, således det ikke påvirker omgivelserne væsentligt.

2.3.4 Medicin, sprøjteudstyr, olie og brændstof

Der er stillet vilkår om opbevaring af brændstof, fyringsolie og medicin.

Ringkøbing-Skjern Kommune vurderer, at de stillede vilkår, samt generel lovgivning er tilstrækkelig til at beskytte omgivelserne mod væsentlige påvirkninger, som følge af husdyrbrugets anvendelse af kemikalier, fyringsolie og brændstof.

2.3.5 Håndtering og opbevaring af affald

Ansøger har jf. bilag 14 redegjort for mængden af affald og det er beskrevet hvordan det håndteres.

Der er stillet vilkår om håndtering og opbevaring af affald.

Det er Ringkøbing-Skjern Kommunes vurdering, at på baggrund af redegørelsen fra ansøger, samt vilkår i miljøgodkendelsen vil håndteringen og opbevaring af affald fra husdyrbruget ske under hensyntagen til omgivelserne.

2.3.6 Håndtering af unormale driftssituationer, eller uheld

I forbindelse med denne miljøgodkendelse, udarbejdes der en beredskabsplan, der beskriver, hvorledes der skal reageres i unormale driftssituationer og i tilfælde af uheld med eks. gylle. Der er stillet vilkår om, at beredskabsplanen til en hver tid skal være ajourført. Beredskabsplanen er indsat som bilag 15.

Det er Ringkøbing-Skjern Kommunes vurdering, at udarbejdelse af en beredskabsplan tilskynder ansøger i at gennemgå bedriften og foretage en risikovurdering af, om der skal ændres i drift eller indretning, således at risikoen for uheld minimeres samt at omfanget af skaden ved uheld reduceres.

2.4 Begrænsning af eventuelle gener for naboer

2.4.1 Lugt

Der er indsendt beregninger af lugtemissionen fra staldanlæg, hvilket er foretaget efter den nye lugtvejledning. Lugtgeneafstandene (afstande, hvor der kan forventes væsentlig lugtgener), er ifølge ansøgningen, som følgende:

Byzone:	491,04 meter
Samlet bebyggelse:	343,14 meter
Enkelt bolig:	143,93 meter

Ifølge ansøgningen, er de faktuelle afstande minimum 996 meter til samlet bebyggelse og 171 meter til enkelt bolig. Afstanden til den nærmeste byzone (Skjern) er 6,8 km.

Ifølge ansøgningen er genekriterierne for byzone, samlet bebyggelse og enkelt bolig overholdt, idet de ligger længere væk end "1,2 gange geneafstanden". Beregningerne af lugtemissionen viser altså, at geneafstandene fra staldanlægget er mindre end de faktuelle afstande til byzone, samlet bebyggelse og enkelt bolig (uden landbrugspligt).

Der ligger endvidere ikke fremtidig byzone-, eller sommerhusområder inden for geneafstanden fra husdyrbruget.

Idet de lovpligtige beskyttelsesniveau for lugtgener er overholdt, vurderes det, at udvidelsen ikke vil medføre væsentlige lugtgener for naboer og andre omkringboende.

2.4.2 Støj

Ansøger har jf. bilag 6 beskrevet støj og støvkilder fra husdyrbruget, som primært består af støj ved levering/afhentning af dyr og foder samt fra kværn og kompressor.

Det er Ringkøbing-Skjern Kommunes vurdering, at støj fra husdyrbruget i fremtiden ikke forventes at blive et problem for de omkringboende. Der er ikke foretaget støjberegninger i forbindelse med udarbejdelsen af denne miljøgodkendelse.

Der er i miljøgodkendelsen fastsat vilkår om, at såfremt der skulle opstå støjgener for de omkringboende og tilsynsmyndigheden finder det nødvendigt, skal der foretages støjmålinger. Der er endvidere fastsat vilkår om støjniveauer for husdyrbruget.

Herudover henvises der til, at det er god landmandspraksis, at transport til og fra husdyrbruget foregår ved hensynsfuld kørsel, for at begrænse bl.a. støjgener.

2.4.3 Lys

Produktionen foregår i lukkede stalde, - deraf begrænsede gener fra lys. Ejendommen har belysning på befæstede arealer og pladser som primært anvendes i årets mørke måneder. Der er lys på alle udleveringsramper.

I vintermånederne er lyset i staldene tændt i mindst 8 timer, jf. Husdyrloven.

Det vurderes, at lys fra ejendommen ikke vil give anledning til væsentlige gener for de omkringboende, som følge af beliggenheden.

2.4.4 Fluer og skadedyr

Der er stillet vilkår om, at der skal foretages en effektiv fluebekæmpelse og at foder skal opbevares, så der ikke opstår risiko for tilhold af rotter m.v.. På forlangende skal bekæmpelse af rotter, eller lign. foretages af et autoriseret rottebekæmpelsesfirma.

Det vurderes, at ejendommens skadedyrsbekæmpelse er tilfredsstillende til at forebygge og løse et eventuelt opstået problem med skadedyr.

2.4.5 Støv

Ansøger har jf. bilag 6 beskrevet støvkilder fra husdyrbruget, som primært består af indblæsning af foder og transport.

Det forventes ikke, at husdyrbruget vil give anledning til støvgener for de omkringboende. Der er fastsat vilkår til, at sikre de omkringboende mod støvgener fra husdyrbruget. Herudover henvises der til, at det er god landmandspraksis, at transport til og fra husdyrbruget foregår ved hensynsfuld kørsel, for at begrænse bl.a. støvgener.

2.4.6 Trafik, til- og frakørsel

Ansøgt projekt vil betyde en forøget transport til og fra husdyrbruget. Der er tale om, at antallet af transporter af gylle vil stige fra 290 til 370 og det samlede antal transporter til ca. 604 om året.

Forøgelsen af transporter er efter Ringkøbing-Skjern Kommunes opfattelse ikke af et omfang, som vil indebære væsentlige forøgede gener for omkringboende med hensyn til støj, støv eller lugt.

Der er stillet vilkår om, hvilken veje transport af husdyrgødning som udgangspunkt skal foregå af.

Ved tilsvining af det offentligt tilgængelige vejareal i forbindelse med arbejdskørsler, skal der opstilles skilte, der informerer andre trafikanter om forholdene. Ved arbejdskørslernes ophør skal det offentlige vejareal, jf. Færdselsloven, rengøres. Det er Politiet, der er myndighed for færdsel på offentligt areal.

Ringkøbing-Skjern kommune vurderer, ved overholdelse af de generelle krav mht. til transport fastsat i den til enhver tid gældende Husdyrgødningsbekendtgørelse, at transport af husdyrgødning kan foregå uden væsentlige gener for omgivelserne.

2.4.7 Egenkontrol

Der er stillet vilkår om, at husdyrbruget for egen regning skal eftervise, at de stillede støjkrafter er overholdt, såfremt tilsynsmyndigheden skønner, at eventuelle klager vedrørende støj fra husdyrbruget, er velbegrundede.

Der er tilsvarende stillet vilkår om, at tilsynsmyndigheden kan kræve, at husdyrbruget foretager undersøgelse af lugtkilder, hvis det skønnes, at eventuelle klager over lugt fra anlægget, er velbegrundede.

2.5 Alternative løsninger

2.5.1 Andre muligheder

Ansøger har oplyst, at placeringen af tilbygningen har været overvejet, men at den valgte placering, anses som værende mest hensigtsmæssig, i forhold til logistik og det omgivende miljø.

I forhold til det omgivende landskab, naboer og andre interessenter i området, giver den valgte placering, det bedste samlede helhedsindtryk af husdyrbruget efter udvidelsen.

2.5.2 0-alternativ

Det er Ringkøbing-Skjern Kommunes vurdering, at den øgede miljøpåvirkning som følge af ansøgte projekt, ikke vil påvirke omgivelserne væsentligt (se den øvrige del af miljøvurderingen).

Det er endvidere, Ringkøbing-Skjern Kommunes vurdering, at de socioøkonomiske konsekvenser af 0-alternativet (fastholdelse af konstant produktionsniveau), vil være en begyndende afvikling af produktionen.

Samfundsmæssigt vil 0-alternativet, derfor kunne betyde færre arbejdspladser, dels på slagterierne, men også i virksomheder, såsom vognmænd, foderstoffer m.fl..

Det kan, som følge af 0-alternativ, forventes at samfundets indkomstdannelse mindskes.

2.6 Ophør

Der er stillet vilkår om ved ophør, at der skal træffes de nødvendige foranstaltninger for, at undgå forureningsfare og for at bringe stedet tilbage til tilfredsstillende tilstand.

Der er endvidere stillet vilkår om, at kommunen kan kræve bygninger, gyllebeholdere m.v. fjernet ved ophør.

2.7 Natur og vand

2.7.1 International natur – beskrivelse

De internationale naturbeskyttelsesområder, er en samlet betegnelse for EF-Habitatområder, EF-Fuglebeskyttelsesområder og Ramsarområder. Hvert internationalt naturbeskyttelsesområde består af et, eller flere af disse udpegede områder.

Habitatområderne og Fuglebeskyttelsesområderne, der er udpeget på grundlag af EU's naturdirektiver, udgør tilsammen Natura 2000, der er et økologisk netværk af beskyttede områder i hele EU. Ramsarområderne er udpeget på grundlag af Ramsarkonventionen om beskyttelse af vigtige vådområder. Ramsarområderne ligger alle indenfor grænserne af fuglebeskyttelsesområder og beskyttelsen er dækket ind af EU-beskyttelsen.

Direktiverne fastsætter et overordnet mål for at sikre, eller genoprette en gunstig bevaringsstatus for naturtyper og dyre- og plantearter inden for de internationale naturbeskyttelsesområder. Danmark er forpligtet til at sikre, at der ikke sker en forringelse af status i de udpegede områder og til at iværksætte, hvad der er nødvendigt for at opnå de fastsatte mål.

Habitatdirektivet rummer også regler om at beskytte særlige arter, både i og udenfor Natura 2000-områder. Det er de såkaldte bilag IV-arter. Disse arter (flere padder, markfirben, odder, hasselmus m.fl.) må ikke få beskadiget, deres yngle-, eller rasteområder.

Målsætningen for Habitat- og Fuglebeskyttelsesområderne er at sikre, eller genoprette gunstig bevaringsstatus for de arter og naturtyper, de er udpeget for. For Ramsarområder er målsætningen, at beskyttelsen fremmes.

En art anses for at have gunstig bevaringsstatus, når undersøgelser peger på, at arten på lang sigt vil opretholde sig selv som levedygtig bestand, samt artens udbredelsesområder sandsynligvis ikke er i tilbagegang.

Nærmeste internationale naturområder er habitatområde 62 Ringkøbing Fjord og Nymindestrømmen som ligger 12 km vest for anlægget og 4 km fra nærmeste udbringningsareal. Alle arealerne ligger i oplandet til Ringkøbing Fjord

For beskrivelser af de internationale naturområder henvises til Naturstyrelsens hjemmeside www.naturstyrelsen.dk)

2.7.2 Vandmiljøet

Kvaliteten af vandmiljøet i søer og fjorde er påvirket af for store tilførsler af næringsstoffer, der medfører øget vækst af planktonalger og enårige alger som eks. søsalat. Ved for store tilførsler af næringsstoffer reduceres sigtddybden i vandet, bundvegetationen, som eks. ålegræs reduceres, opvækstmuligheder for fisk forringes og risikoen for iltsvind øges til skade for plante- og dyrelivet.

Generelt tilføres markerne flere næringsstoffer, end der fjernes med afgrøderne. Etablering, udvidelse, eller ændring af husdyrbrug kan give anledning til et øget tab af næringsstoffer til vandmiljøet. Transporten af næringsstoffer fra arealerne kan ske via udvaskning til grundvandet, som dernæst føder vandløb, søer og fjorde, eller ske som overfladeafstrømning via dræn, eller direkte til vandløb, søer og fjorde.

Vandplan 2010-2015 for Hovedvandopland 1.8 Ringkøbing Fjord skal sikre at søer, vandløb, grundvandsforekomster og kystvande i udgangspunktet opfylder miljømålet 'god tilstand' inden udgangen af 2015. Endvidere skal det sikres, at eventuelle forringelser af tilstanden for vandområderne forebygges. (Vandplanen findes på Naturstyrelsens hjemmeside www.naturstyrelsen.dk)

Vandløb

Miljømål for vandløb omfatter både kemisk tilstand og økologisk tilstand. Størstedelen af vandløbene i hovedvandoplandet skal opfylde målet om god økologisk tilstand, mens en mindre del målsættes til et godt økologisk potentiale. I sidstnævnte tilfælde er der tale om vandløb, som er kunstigt anlagte, eller stærkt fysisk modificerede. En mindre andel af vandløbene har et strengere miljømål i form af høj økologisk tilstand, fordi den nuværende tilstand er fauna klasse 7.

Miljømål for vandløb:

Type	Høj tilstand	God tilstand
'Normal'	7	6 eller 5
'Blødbund'	5	4

Tallene i tabellen refererer til smådyrsfaunaen bedømt ved hjælp af Dansk Vandløbs Fauna Indeks (DVFI).

En del af husdyrbrugets arealer ligger ved, eller i oplandet til vandløbene Skårup Grøft, Ganer Å Bundsbæk Møllebæk. Ifølge Vandplan 2010-2015 må vandløbene ikke anvendes til formål, der hindrer opfyldelse af de konkrete miljømål fastsatte i Vandplanen.

Ifølge Vandplan 2010-2015 er miljømålet for vandløbene Skårup Grøft, Ganer Å Bundsbæk Møllebæk alle god økologisk tilstand (Gt). I den konkrete sag er det ikke vurderet, om der er mål opfyldelse for vandløbet.

Det forventes, at de generelle forbedringer i forhold til vandkvalitet, fysiske forhold, fri passage og vandindvinding, i et vist omfang vil bidrage til at sikre gunstig bevaringsstatus for de særlige arter og naturtyper, der er tilknyttet vandløb i oplandet.

Det er kommunens vurdering, at almindelig landbrugsdrift på vandløbsnære arealer ikke vil påvirke vandløbskvaliteten i væsentlig grad. Med de nye krav om 9 meter randzoner langs væsentlige vandløb, vil påvirkningen på vandløb fra landbrugs relateret arealdrift være yderst minimal.

Der gøres hermed opmærksom på, at der i henhold til vandløbsloven, gælder følgende for flere af husdyrbrugets udbringningsarealer, som ligger ned til vandløb:

- *Dyrkning, jordbehandling, plantning, terrænændring, anbringelse af hegn og opførelse af bygværker må i landzone ikke foretages i en bræmme på 2 meter.*

Det betyder, at der er krav om 2 meter dyrkningsfrie bræmmer langs de vandløb, der er angivet som "2 m bræmme ved vandløb" på bilag 8. Det er ansøgers pligt, at oplyse dem, der udbringer gyllen, eller foretager anden jordbearbejdning om forhold vedrørende vandløbsbræmmer og sikre, at det bliver overholdt på husdyrbrugets udbringningsarealer.

Der skal endvidere gøres opmærksom på, at husdyrbruget har udbringningsarealer, som ligger ned til vandløb, der er omfattet af Lov om randzoner og Lov om ændring af lov om randzoner. For disse vandløb gælder:

- *Der må ikke på indtil 9 meter fra bredden foretages gødskning, sprøjtning, dyrkning, eller anden jordbearbejdning.*

Det betyder, at randzonearealet ikke kan indgå som udbringningsarealer, men vil kunne anvendes til afgræsning. Det er ansøgers pligt, at oplyse dem der udbringer gyllen eller foretager anden jordbearbejdning om forhold vedrørende vandløbsbræmmer og sikre, at det bliver overholdt på husdyrbrugets udbringningsarealer.

2.7.3 Jordtype og eventuelle dræn

Husdyrbrugets ejede/forpagtede udbringningsarealer består af i alt 310,4 ha, som alle ligger i oplandet til Ringkøbing Fjord. Ud af 20,59 ha lavbundsarealer er 17,29 ha registreret som drænet og der er taget stilling til hvilke marker der vandes.

2.7.4 Sædskifte

På alle marker er der valgt et S4 sædskifte, hvilket svarer til referencesædskiftet for husdyrbruget.

Eftersom ansøger har valgt samme sædskifte som referencesædskiftet for alle marker, er beregningerne af kvælstofudvaskningen og fosforoverskuddet foretaget på baggrund af referencesædskiftet.

Der er derfor ikke stillet krav til specifikke sædskifter, idet ansøger ikke har anvendt "sædskifte" som virkemiddel for at reducere udvaskningen af næringsstoffer til vandmiljøet.

2.7.5 Bilag IV-arter

EU-medlemslandene skal, i henhold til Habitatdirektivets artikel 12, indføre en streng beskyttelse af en række dyre- og plantearter, uanset om de forekommer inden for et af de udpegede habitatområder, eller udenfor. Disse arter fremgår af Habitatdirektivets bilag IV.

For dyrearterne, er der bl.a. forbud i mod beskadigelse, eller ødelæggelse af yngle-, eller rasteområder og i mod forsætlig forstyrrelse af arterne, i særdeleshed i perioder, hvor dyrene yngler, udviser yngelpleje, overvintrer, eller vandre.

For plantearterne er der bl.a. forbud i mod forsætlig plukning, indsamling, afskæring, oprivning med rod, eller ødelæggelse af disse vildtvoksende planter i naturen.

Ringkøbing-Skjern Kommune har ingen aktuelle registreringer af plantearter, der står på Habitatdirektivets Bilag IV, på ejendommens udbringningsarealer. Det er endvidere Ringkøbing-Skjern Kommunes vurdering, at plantearterne næppe findes på udbringningsarealerne.

Følgende dyrearter kan tænkes, at forekomme i Ringkøbing-Skjern kommune:

Småflagermus, Markfirben, Odder, Spidssnudet frø og Strandtudse, samt visse vandtilknyttede insekter. Arterne er næppe tilknyttet driftsbygningerne, men nedenstående arter kan muligvis have levested, fødesøgningsområde, eller opholdssted i habitater tilknyttet, eller i nærheden af udbringningsarealerne:

- Småflagermus: Ud fra småflagermus' levevis vurderes det, at de ikke påvirkes negativt af driften af husdyrbruget.
- Odder: Kan forekomme i nærområdet i tilknytning til vandløb, sø eller fjord, men er med sin levevis næppe truet af driften af husdyrbruget.
- Markfirben: Er udbredt i store dele af landet, men trues næppe af driften af husdyrbruget.
- Visse vandtilknyttede insekter: Kan være tilknyttet nærområdets vandhuller og fugtige arealer. Der foreligger dog ingen aktuelle registreringer. Disse påvirkes negativt, når vandmiljøerne næringsstofberiges, eller gror til.
- Spidssnudet frø og strandtudse: Kan forekomme i nærområdets vandhuller og fugtige arealer. Der foreligger ingen aktuelle registreringer.

Ringkøbing-Skjern Kommune vurderer på grundlag af det oplyste:

- At det areal, der omfattes af nybyggeri i forbindelse med projektets gennemførelse, hovedsagelig er almindelig omdriftsareal og at inddragelsen til bebyggelse ikke vil påvirke bilag IV-arter væsentligt.
- At der i forbindelse med projektets gennemførelse ikke vil ske øvrige ændringer i arealanvendelsen, som vil være væsentlige for Bilag IV-arters trivsel
- At driften af husdyrbruget, samlet set, ikke vil medføre beskadigelse, eller ødelæggelse af yngle-, eller rasteområder i det naturlige udbredelsesområde for

de dyrearter, der er optaget i EF-habitatdirektivets bilag IV, litra a, samt ikke vil medføre ødelæggelse af de plantearter, som er optaget på EF-habitatdirektivets Bilag IV, litra b

2.7.6 Kvælstofudvaskning til overfladevand

Kvælstofudvaskningen fra marker afhænger af vandafstrømningen og dermed af nedbørsmængderne. Når der korrigeres for variationen i afstrømningen, er der sket et tydeligt fald i nitratudvaskningen til Ringkøbing Fjord siden 1992, hvilket må tilskrives effekten af tiltag til nedbringelse af kvælstofbelastningen fra især landbruget. Effekten af tiltagene er dog ikke større end, at de senere års generelle tendens til en stigning i nedbørsmængderne og dermed ferskvandafstrømningen, delvist modvirker effekten af tiltagene til reduktion af kvælstofbelastningen.

Husdyrlovens generelle nitratbeskyttelse

I husdyrloven er beskyttelsen af vandområderne mod nitratudvaskningen rettet mod oplande, der afvander til de mest kvælstofsårbare Natura 2000-områder jf. Miljøstyrelsens Nitratklassekort. Arealer, som hører under kategorierne "Nitratklasse I, II eller III", er omfattet af krav om lavere husdyrtryk pr. hektar, end de generelle harmoniregler giver mulighed for (dog med visse modifikationer).

306,67 ha af udbringningsarealerne ligger i nitratklasse II, se bilag 10. I nitratklasse II er der som udgangspunkt krav om, at der kun må udbringes svarende til 65 % af, hvad harmonireglerne tillader.

3,74 ha af udbringningsarealerne ligger i nitratklasse III, se bilag 10. I nitratklasse III er der som udgangspunkt krav om, at der kun må udbringes svarende til 50 % af, hvad harmonireglerne tillader.

Størrelsen af det samlede ejede og forpagtede udbringningsareal der er berørt, medfører at husdyrbruget, som udgangspunkt, skal reducere husdyrtrykket svarende til 64,82 % af fuldt husdyrtryk på de ejede og forpagtede arealer. Det reducerede husdyrtryk svarer til 0,91 DE/ha (DE_{max}) og en udvaskning til overfladevandet (DE_{max}) på 80,8 kg N/ha/år. Det ansøgte husdyrtryk er 1,39 DE/ha (DE_{reel}).

I kraft af at ansøger anvender et virkemiddel, i form af 14 % ekstra efterafgrøder, vil den reelle udvaskning til overfladevandet (DE_{reel}) reduceres til 77,2 kg N/ha/år. Husdyrlovens beskyttelsesniveau for nitratudvaskning til overfladevandet er dermed overholdt, ifølge beregning foretaget i ansøgningssystemet.

Grundlag for skærpet nitratbeskyttelse.

Det følger af husdyrgodkendelsesloven, at kommunalbestyrelsen, inden der meddeles tilladelse eller godkendelse af et husdyrbrug, skal vurdere om det ansøgte kan medføre væsentlige virkninger på miljøet i sig selv, eller i kumulation med andre projekter og planer.

Til opfyldelse deraf foretages der, for husdyrbruget, en konkret vurdering af om der er grundlag for en nitratbeskyttelse, som er højere end den generelle beskyttelse.

I forhold til skadesvirkning af nitratudvaskning til overfladevande, har Miljøstyrelsen fastlagt følgende afskæringskriterium:

Et projekt for husdyrbrug, kan ikke medføre en skadevirkning på overfladevande, herunder Natura 2000-områder, samt yngle-, eller rasteområder for beskyttede arter, som følge af nitratudvaskning, hvis følgende punkter alle er opfyldt:

Afskæringskriteriet for så vidt angår påvirkning fra projektet i kumulation med andre planer og projekter:

Pkt. 1: Antal dyreenheder (DE) i det aktuelle opland, hvor projektet agtes gennemført, har ikke været stigende siden 1. januar 2007. Hvis der er andre kilder til nitratudvaskning, fx ny bebyggelse end den samlede husdyrproduktion, der har givet anledning til en øget nitratudvaskning fra det aktuelle opland siden 1. januar 2007, skal dette inddrages i vurderingen således, at en eventuel øget nitratudvaskning fra andre kilder, end den samlede husdyrproduktion kan medføre et skærpet krav i godkendelsen, der modsvarer miljøeffekten af den øgede nitratudvaskning i det aktuelle opland. Gennemførte initiativer, fx etablering af vådområder, som reducerer nitratudvaskningen fra det aktuelle opland, kan ikke anvendes til at tillade, et øget dyretryk i det aktuelle opland.

Afskæringskriteriet for så vidt angår påvirkning fra projektet i sig selv.

Pkt. 2A: Nitratudvaskningen fra den eksisterende og den ansøgte husdyrproduktion er mindre end 5 pct. af den samlede nitratudvaskning fra alle kilder fra det aktuelle opland, hvor projektet agtes gennemført, dog således, at

Pkt. 2B: Nitratudvaskningen fra den eksisterende og den ansøgte husdyrproduktion, er mindre end 1 pct. af den samlede nitratudvaskning fra alle kilder fra det aktuelle opland, hvor projektet agtes gennemført, hvis udvaskningen sker til et vandområde, der er karakteriseret som et lukket bassin, og/eller er et meget lidt eutrofieret vandområde.

Ringkøbing-Skjern Kommunes vurdering af pkt. 1, projektet i kumulation:

Ringkøbing-Skjern kommune har ikke fundet andre kilder til nitratudvaskning, som kan bidrage til en øget udvaskning fra oplandet siden 1. januar 2007.

- For alle dambrugene i oplandet til Stadil Fjord og Ringkøbing Fjord gælder, at der ikke er givet tilladelse til merudledning af nitrat siden 90'erne.
- Data fra Naturstyrelsen over spildevandsudledningerne til de to oplande viser, at der siden 2007 er sket et fald på 3,17 tons i udledning af nitrat til Stadil Fjord og 47,99 tons i udledning af nitrat til Ringkøbing Fjord.

Hvad angår spildevand fra det åbne land, så er det primært nedsivningstilladelser der gives og kun i få tilfælde, hvor andet ikke har kunnet lade sig gøre, er der givet tilladelse til minirensningsanlæg.

Derudover vil kommunen fra og med i år give påbud til ejere med direkte udledning til sårbar recipient om, at de inden for en given tidsfrist, skal have etableret nedsivningsanlæg. Det er derfor kommunens opfattelse, at udvaskningen af nitrat fra spildevand i det åbne land til de 2 oplande, har været faldende inden for den sidste år-række og vil blive ved med at falde de kommende år.

Ringkøbing-Skjern Kommune konstaterer i forhold til antal dyreenheder i oplandet, at nyeste data fra Miljøstyrelsen (dateret d. 10. december 2014) viser, at i hele oplandet til Ringkøbing Fjord og dermed indenfor kommunens grænser, er husdyrintensiteten i perioden fra 2007 til 2014 steget og tendensen er sikker. Stigningen er på 1,53 % fra 245988,93 DE i 2007 til 249802,18 DE i 2014.

I henhold til Miljøstyrelsen, kan kommunen dog godt godkende projekter i oplande med et stigende husdyrtryk, hvis nitratudvaskningen ikke er større end den, der svarer til et planteavlbrug. I tilfælde af, at udvaskningen er større, kan den reduceres med en række virkemidler f.eks:

Reducerede gødningsnormer
Flere efterafgrøder
Ændret sædskifte
Afbrænding af husdyrgødning

Separering af husdyrgødning Afsætning til biogasanlæg

I det konkrete projekt, er udvaskningen fra et planteavlsbrug, i ansøgningen, beregnet til 77,5 kg N/ha. Kvælstofudvaskning i det konkrete projekt, DEreel, er jf. ansøgningen 77,2 kg N/ha og overstiger dermed ikke udvaskningen, der svarer til et planteavlsbrug.

Ansøgeren har i det konkrete projekt valgt 14 % ekstra efterafgrøder.

Ringkøbing-Skjern Kommune vurderer på baggrund af ovenstående, at påvirkningen fra projektet i kumulation med andre planer og projekter, opfylder afskæringskriterie 1 i forhold til påvirkning af overfladevande, herunder Natura 2000-områder, samt yngle-, eller rasteområder for beskyttede arter, som følge af nitratudvaskning.

Ringkøbing-Skjern Kommunes vurdering af Pkt. 2A og 2B, projektet i sig selv:

Husdyrbrugets udbringningsarealer har, det lukkede bassin Ringkøbing Fjord som slutrecipient og er derfor omfattet af det skærpede krav på 1 %.

På baggrund af Naturstyrelsens basisanalyser, med oplysninger om størrelsen af landbrugsarealer og den samlede kvælstofudvaskning fra oplandene, er det beregnet, hvor stor en påvirkning af recipienterne, som ansøgningen i sig selv vil medføre.

Beregningen er gennemført som et "Worst cases" scenarie, hvor der er valgt det mindst mulige reduktionspotentiale og regnet på den totale kvælstofudvaskning, i stedet for merudvaskningen fra et husdyrbrug.

Opgørelse af worst case nitratudvaskning til overfladevand:

Ringkøbing Fjord		
Landbrugsareal i opland	(ha)	230073
Samlet udvaskning af kvælstof fra opland	(kg)	2752000
Det ansøgte:		
Kvælstof udvaskning fra udbringningsareal i opland:		
Maks. 25 % kvælstofudvaskning (Red, potentiale 75 - 100 %) (ha)		0
Maks. 50 % kvælstofudvaskning (Red, potentiale 50 - 75 %) (ha)		306,67
Maks. 100 % kvælstofudvaskning (Red, potentiale 0 - 50 %) (ha)		3,74
Husdyrbrugets kvælstofoverskud (DEreel)	(kgN/ha/år)	77,2
Maksimal udvaskning fra udbringningsarealer	(kgN/år)	12126
Maksimal andel af kvælstofudvaskning til Ringkøbing Fjord (%)		<u>0,441</u>

Ringkøbing-Skjern Kommune vurderer, på baggrund af worst case scenariet af husdyrbrugets maksimale andel af kvælstofudvaskningen til Ringkøbing Fjord, at afskæringskriterie pkt. 2A og 2B er opfyldt, idet påvirkningen fra projektet i sig selv, er mindre end 1 pct. af den samlede nitratudvaskning fra alle kilder fra det aktuelle opland og derfor ikke vil påvirke overfladevande, herunder Natura 2000-områder, samt yngle- eller rasteområder for beskyttede arter som følge af nitratudvaskning.

Samlet set, er det derfor Ringkøbing-Skjern Kommunes vurdering, at der på baggrund af den konkrete vurdering af ansøgningen, ikke er behov for en skærpelse af den generelle nitratbeskyttelse af overladevande.

2.7.7 Fosforudvaskning til overfladevand

Husdyrlovens generelle fosforbeskyttelse

Risikoen for tilførsel af fosfor til vandmiljøet er bl.a. bestemt af fosforpuljen i jorden, jordtype og dræningsforhold, hvilket beskyttelsesniveauerne i husdyrloven er fastlagt på baggrund af. Beskyttelsen af vandområderne mod fosfor er rettet mod oplande til Natura 2000-områder, der er overbelastet med fosfor, jf. Miljøstyrelsens fosforkort. (På bilag 9 ses udbringningsarealerne i forhold potentielle fosforklasser (P-klasser)).

Ifølge ansøgningen afvander alle udbringningsarealerne til Natura 2000-området Ringkøbing Fjord. De ejede/forpagtede udbringningsarealer er ifølge ansøgningen beliggende på (JB3), jorde.

20,59 ha af arealerne er lavbundsarealer og heraf er 17,29 ha i "P-klasse 2", som er drænedegrøftede lavbundsarealer. For disse udbringningsarealer er der generelt krav om, at fosforoverskuddet maksimalt må være 2 kg P/ha/år.

Ifølge ansøgningen ligger 293,11 ha af udbringningsarealerne i "P-klasse 0". Disse arealer udløser derfor ikke som udgangspunkt skærpede krav til husdyrbrugets fosforoverskud, idet de generelle harmoniregler generelt anses tilstrækkelige til beskyttelse af Natura 2000-området mod fosfortilførsel fra arealerne.

Det tilladte fosforoverskud fra bedriftens arealdrift beregnes på bedriftsniveau og ikke i forhold til de enkelte marker. Eventuelle vilkår til fosforoverskuddet stilles ligeledes på bedriftsniveau (jf. Miljøstyrelsens Wiki-vejledning).

Ifølge ansøgningen er det gennemsnitlige fosforoverskud på 16,5 kg P/ha/år, hvilket er 4,4 kg P mindre end det lovpligtige fosforoverskud. For arealerne, som ikke er grøftet/drænet er der stillet vilkår om at ændret afvanding skal godkendes.

Risikoarealer

Tilførslen af fosfor fra markerne til overfladevand sker hovedsagligt ved overfladisk afstrømning, udvaskning via dræn, brinkerrosion, direkte grundvandsafstrømning og sand/jordfygning. En fortsat nettotilførsel af fosfor til jorden, øger risikoen for øget tilførsel af fosfor til vandmiljøet, idet jordens evne til at tilbageholde fosfor falder, som følge af øgede akkumulering. Ved overfladiske transportprocesser tabes der også mere fosfor til vandmiljøet i takt med, at fosforindholdet i overjorden stiger. Effekten af husdyrudvidelser på fosforafstrømningen til vandområder er vanskelig at kvantificere. Analyser i det tidligere Ringkøbing Amt, viser dog en klar sammenhæng mellem fosforkoncentrationen i vandløb og husdyrtætheden. Således stiger fosforkoncentrationen og dermed transporten jo større husdyrtæthed, der er i oplandet.

Landbrugsdriften på arealer, som enten skrånere eller afvandes, bør tilrettelægges således, at fosfortilførslen til vandområderne minimeres.

Mark 6 skrånere mere end 6 grader mod vandløbet Skårup grøft. Det er dog alene på en del af de nærmeste 10 meter af marken, som derfor er omfattet af de generelle regler i husdyrgødningsbekendtgørelsen om udbringning af flydende husdyrgødning på stejle skrånere.

De øvrige af husdyrbrugets udbringningsarealer, skrånede ikke 6 grader, eller derover mod vandområder. På baggrund af topografien af de øvrige udbringningsarealer er det vurderet, at der ikke er særlig risiko for overfladestrømning af fosfor fra husdyrbrugets udbringningsarealer til vandmiljøet.

Det er Ringkøbing-Skjern Kommunes vurdering, at landbrugsdrift, herunder udbringning af husdyrgødning i henhold til gældende regler på de vandløbsnære arealer, ikke vil påvirke flora og fauna i vandløbene negativt.

Grundlag for skærpelse af husdyrlovens generelle fosforbeskyttelse

Det følger af husdyrgodkendelsesloven, at kommunalbestyrelsen, inden der meddeles tilladelse, eller godkendelse af et husdyrbrug skal vurdere, om det ansøgte kan medføre væsentlige virkninger på miljøet i sig selv, eller i kumulation med andre projekter og planer.

Til opfyldelse deraf, foretages der for husdyrbruget en konkret vurdering af, om der er grundlag for en fosforbeskyttelse, der er højere end den generelle beskyttelse.

Ringkøbing-Skjern kommune har ikke fundet andre kilder til fosforudvaskning, som kan bidrage til en øget udvaskning fra oplandet siden 1. januar 2007 og der vurderes derfor kun på husdyrbrugets påvirkning.

Som grundlag for at vurdere om, der er behov for at skærpe kravene uden for de fastlagte fosforklasser, beregnes det ansøgte andel af fosforbelastningen til de Natura 2000-områder, der er overbelastet med fosfor. Er denne belastning væsentlig, fastlægges der vilkår i overensstemmelse med husdyrgodkendelsesbekendtgørelsens bilag 4.

På baggrund af Naturstyrelsens basisanalyser, med oplysninger om, den samlede fosforudvaskning fra oplandene er det beregnet, hvor stor en andel af udvaskningen til recipienterne, som ansøgningen i sig selv vil medføre.

Beregningerne er lavet med forudsætningerne:

Den forøgede udvaskning svarer den procentvise forøgelse af fosforpuljen over 20 år.

Gennemsnitligt fosfor indhold i de øverste 25 cm af landbrugsjord er 2000 kg P/ha

Maksimal udvaskning af fosfor fra sammenhængende landbrugsareal er 1 kg P/ha.

Opgørelse af "Worst case" fosforudledning til overfladevand:

Beregning af forøgelsen i jordens fosforpulje		
Fosforoverskud på husdyrbruget	(kgP/ha)	16,5
Fosfor i jordens øverste 25 cm	(kgP/ha)	2000
Forøgelse af fosforpulje i den 20 årige afskrivningsperiode.	(%)	16,5
Beregning af fosforudledning		
	Vandområde	Ringkøbing Fjord
Beregning af fosforudvaskning		
Husdyrbrugets udbringningsareal i opland	(ha)	310,41
Worst case udvaskning	(kgP/ha)	1
Worst case udvaskning fra husdyrbruget	(kg P)	51,2
Beregning af husdyrbrugets andel af fosforudvaskning i opland		
Total fosfor udledning til recipient.	(kg)	93000
Husdyrbrugets andel af udledning	(%)	0,0551

Ringkøbing-Skjern Kommune vurderer på baggrund af ovenstående beregninger, at det ansøgtes maksimale andel af fosforudledningen på 0,051 % ikke vil påvirke Natura 2000-området Ringkøbing Fjord væsentligt.

Ringkøbing-Skjern Kommune vurderer, at fosfortabet fra husdyrbruget ikke vil medføre væsentlige virkninger på miljøet i sig selv, eller i kumulation med andre projekter. Vilkår til skærpeelse af den generelle fosforbeskyttelse, jf. husdyrgodkendelsesbekendtgørelsens bilag 4 afsnit 1, er derfor ikke nødvendige.

Ringkøbing-Skjern Kommune vurderer på baggrund af ovenstående, at den generelle lovgivning er tilstrækkelig til at beskytte Ringkøbing Fjord mod en væsentlig påvirkning med fosfor fra husdyrbrugets drift.

2.7.8 Ammoniakemission

Beskyttelsesniveauet for ammoniak er sammensat af flere elementer:

- Det generelle krav om reduktion af ammoniak for husdyrbrug omfattet af § 11 og § 12 i bekendtgørelse af lov om miljøgodkendelse m.v. af husdyrbrug.
- Den maksimale tilladte totaldeposition af ammoniak på ammoniakfølsomme naturområder omfattet af § 7 stk. 1, nr. 1 og 2, i bekendtgørelse af lov om miljøgodkendelse m.v. af husdyrbrug.
- Den maksimale tilladte merdeposition af øvrige ammoniakfølsomme naturområder efter konkret vurdering, jf. § 27, stk. 1, i bekendtgørelse af lov om miljøgodkendelse m.v. af husdyrbrug.

- En forbudszone, hvor der ikke må etableres, udvides, eller foretages ændringer af stalde, eller gødningsopbevaringsanlæg indenfor 10 meter til Kategori 1- og 2-Natur.

Det generelle krav om reduktion af ammoniak for husdyrbrug omfattet af §§ 11-12 i bekendtgørelse af lov om miljøgodkendelse m.v. af husdyrbrug.

Husdyrbruget er omfattet af krav om reduktion af ammoniakemissionen fra stald og lager i forhold til bedste staldsystem med normtal 2005/2006 som udgangspunkt. Reduktionskravet for husdyrbruget er 30 %, dog med visse modifikationer jf. lovgivningen.

Sigtet med krav om reduktion af ammoniaktabet fra husdyrbrug er at sikre, at der både generelt og specifikt i forhold til beskyttede naturtyper og internationale forpligtigelser, sker en forstærket fortsat reduktion af ammoniakbelastningen (baggrundsbelastningen) på Danmarks natur.

Husdyrbruget fordamper, ifølge ansøgningen, 69 kg N/år mindre end det lovpligtige krav foreskriver. Dvs., at det lovpligtige ammoniakreduktionskrav for husdyrbruget, er opfyldt.

De specifikke krav til ammoniakdepositionen for de forskellige ammoniakfølsomme naturtyper, Kategori 1-, Kategori 2- og Kategori 3-Natur.

Kategori 1-Natur

§ 7, stk. 1, nr. 1, omfatter nærmere bestemte ammoniakfølsomme naturtyper beliggende inden for Internationale Naturbeskyttelsesområder. De Natura 2000-naturtyper, som omfattes af § 7, stk. 1, nr. 1, er afgrænset til de ammoniakfølsomme Natura 2000-naturtyper, som indgår i udpegningsgrundlaget for området og er kortlagte af Naturstyrelsen i forbindelse med Natura 2000 planlægningen. Desuden omfatter § 7, stk.1, nr. 1 heder og overdrev indenfor Internationale Naturbeskyttelsesområder, som er beskyttet efter naturbeskyttelsesloven § 3.

Kategori 2-Natur

§ 7, stk. 1, nr. 2, omfatter nærmere bestemte ammoniakfølsomme naturtyper, der er beliggende uden for Internationale Naturbeskyttelsesområder. Det drejer sig om naturtyperne: Højmoser, lobeliesøer, samt heder større end 10 ha, som er omfattet af naturbeskyttelseslovens § 3 og overdrev større end 2,5 ha, som er omfattet af naturbeskyttelseslovens § 3.

Kategori 3-Natur.

For ammoniakfølsomme naturtyper, som ikke er omfattet af ovenstående Kategori 1- og 2-Natur, skal kommunen foretage en konkret vurdering af, om der skal fastsættes krav.

Kommunen skal konkret vurdere, følgende beskyttede ammoniakfølsomme naturtyper uden for de Internationale Naturbeskyttelsesområder, der ikke er omfattet af § 7 stk. 1, nr. 1 og 2: Det drejer sig om heder, moser og overdrev, som er beskyttet efter naturbeskyttelseslovens § 3.

Kommunen skal også konkret vurdere ammoniakfølsomme skove, der ligger uden for de Internationale Naturbeskyttelsesområder.

Ved den konkrete vurdering af, om der er tale om særlige regionale, eller lokale naturinteresser og ved vurdering af, om der skal stilles krav til den maksimale N-merdeposition på naturområder omfattet af Kategori 3-Natur, skal kommunen inddrage følgende fire kriterier:

1. Det aktuelle naturområdes status i kommuneplanen, herunder særligt, om det aktuelle ammoniakfølsomme naturområde er omfattet af kommuneplanens

udpegning af særligt værdifulde naturområder, rekreative områder og/eller værdifulde kulturmiljøer, samt kommuneplanens retningslinjer for varetagelsen af naturbeskyttelsesinteresserne, de rekreative interesser og de kulturhistoriske interesser.

2. Om de aktuelle områder er omfattet af fredning, handleplan for naturpleje, eller anden planlagt naturindsats.
3. Det aktuelle naturområdes naturkvalitet og
4. Kvælstofbidrag fra området fra andre kilder (fx markbidrag), herunder, for så vidt angår skove, om de gødskes.

Kravene til ammoniakdepositionen er forskellige i de tre kategorier. Kravene fremgår af nedenstående tabel. Med »totaldeposition« menes ammoniakdepositionen fra stald og lager fra hele husdyrbruget (både fra den ansøgte og eksisterende drift), mens der med »merdeposition« menes ændringen i ammoniakdepositionen fra husdyrbrugets anlæg (stald og lager), som følger af det ansøgte.

Naturtyper	Fastsat beskyttelsesniveau
Kategori 1. § 7 stk. 1, nr. 1	Max. totaldeposition afhængig af antal husdyrbrug i nærheden ^{*)} : 0,2 kg N/ha/år ved > 1 husdyrbrug 0,4 kg N/ha/år ved 1 husdyrbrug 0,7 kg N/ha ved 0 husdyrbrug.
Kategori 2. § 7 stk. 1, nr. 2	Max. totaldeposition på 1,0 kg N/ha pr. år
Kategori 3. Heder, moser og overdrev, som er beskyttet af naturbeskyttelseslovens § 3 og ammoniakfølsomme skove.	Max. merdeposition på 1,0 kg N/ha pr. år. Kommunen kan tillade en merdeposition, der er større end 1,0 kg N/ha pr. år, men ikke stille krav om mindre merdeposition end 1,0 kg N/ha pr. år.

Samlet vurdering af husdyrbrugets påvirkning på ammoniakfølsom natur

Påvirkningen af nærmeste Kategori 1-Natur

Afstanden til nærmeste Kategori 1-Naturområde er ca. 12 km vest for anlægget. Naturtypen har nummer 6230 og er et surt overdrev i moderat tilstand.

I kraft af den store afstand til naturområdet er det vurderet, at udvidelsen, samt det samlede husdyrbrug ikke vil medføre en væsentlig ammoniakpåvirkning af nærmeste Kategori 1-Natur.

Herudover er det Ringkøbing-Skjern Kommunes vurdering, at der ikke er andre ammoniakfølsomme områder indenfor Internationale Naturbeskyttelsesområder, som ikke er beskyttet tilstrækkeligt mod ammoniak fra det ansøgte projekt og det samlede husdyrbrug. Vurdering er baseret på baggrund af de store afstande til de øvrige Internationale Naturbeskyttelsesområder.

Påvirkningen af nærmeste Kategori 2-Natur

Afstanden til nærmeste Kategori 2-Natur er ca. 3,1 km vest for anlægget. Området er Dejbjerg Hede som er en A målsat hede.

I kraft af den store afstand til området, er det vurderet, at udvidelsen, samt det samlede husdyrbrug, ikke vil medføre en væsentlig ammoniakpåvirkning af nærmeste Kategori 2-Natur.

Herudover er det Ringkøbing-Skjern Kommunes vurdering, at der ikke er andre Kategori 2-Natur områder, som ikke er beskyttet tilstrækkeligt mod ammoniak fra det ansøgte projekt og det samlede husdyrbrug. Vurdering er baseret på baggrund af de store afstande til de øvrige Kategori 2-Natur områder.

Påvirkningen af nærmeste Kategori 3-Natur og øvrig natur

Inden for 1.000 meter fra staldanlægget er der registreret moser, som kan være kvælstoffølsom Kategori 3-Natur. Moser, heder og overdrev er omfattet af § 3 i Naturbeskyttelsesloven.

Kategori 3-Naturområderne indenfor 1.000 m fra staldanlægget er angivet i tabellen nedenfor:

Naturtype	Afstand fra anlæg	Retning	Mer N-dep beregning	Målsætning i Kommuneplan
Mose	320 meter	vest	0,1	c
Mose	400	Syd vest	0,1	c
Mose	300	Nord vest	0,2	c

Beskyttelsesniveauet for Kategori 3-Natur er fastsat til en merbelastning på 1 kg N/ha/år med mulighed for, at der kan tillades en højere merdeposition, hvis det vurderes, at det konkrete naturområde kan tåle det.

Idet merbelastningen til Kategori 3-Natur områderne ligger under 1 kg N/ha/år, er beskyttelsesniveauet overholdt til Kategori 3-Natur.

Inden for 1.000 meter fra staldanlægget forekommer derudover enge, som ikke er Kategori 3-Natur, men § 3-beskyttet natur. Kommunen vurderer, at udvidelsen af husdyrbruget ikke vil medføre påvirkning af naturområderne, idet områderne ikke er ammoniakfølsomme naturtyper.

Samlet vurdering i forhold til ammoniakudledningen fra anlægget.

Det generelle ammoniakreduktionskrav er, ifølge ansøgningen, overholdt. Tilsvarende er de generelle beskyttelsesniveauer i forhold til Kategori 1-, 2- og 3-Natur overholdt. Der ligger ingen stalde, eller lagre inden for 10 meter til Kategori 1-, 2- og 3-Natur.

Overholdelsen af det generelle ammoniakreduktionskrav og det generelle beskyttelsesniveau beskytter, som udgangspunkt, de kvælstoffølsomme naturtyper tilstrækkeligt mod kvælstofpåvirkning fra husdyrbrugets produktionsanlæg.

Den reelle ammoniakudledning fra husdyrbrugets anlæg vil afhænge af flere forhold, men ammoniakudledningen vil især kunne minimeres ved grundig og hyppig rengøring af overflader, som husdyrgødningen afsættes på.

Ringkøbing-Skjern Kommune vurderer samlet set på baggrund af det oplyste:

- At husdyrbruget – ved overholdelse af de til enhver tid gældende generelle miljøregler og af de øvrige opstillede vilkår for miljøgodkendelsen - drives således, at påvirkningen på omgivelserne med luftbårne kvælstof fra produktionsanlægget minimeres til et acceptabelt niveau
- At ammoniakudledningen fra produktionsanlægget i sig selv og sammen med andre nærliggende husdyrbrug ikke vil medføre en væsentlig påvirkning af de omkringliggende naturområder.
- At det ikke på et konkret eksperimentelt videnskabeligt grundlag kan dokumenteres, at ammoniakpåvirkningen fra husdyrbruget vil medføre en påviselig biologisk ændring af egnens naturområder.

Natur i forhold til udbringningsarealerne

Ingen af husdyrbrugets udbringningsarealer er registreret som beskyttede naturtyper. Flere af udbringningsarealerne ligger umiddelbart op til § 3-beskyttede naturområder (se bilag 8). Der er tale om § 3 eng og mose.

Mark nr. 6 skråner på en del af arealet mere end 6 grader ned mod § 3-beskyttet eng. På baggrund af det skrånende areals begrænsedes størrelse vurderer Ringkøbing-Skjern Kommunes, at der ikke vil være væsentlig risiko for, at overfladestrømning vil påvirke den § 3-beskyttede natur.

Ringkøbing-Skjern Kommune vurderer på den baggrund, at § 3 naturområderne ikke vil blive væsentlig påvirket af udbringning af husdyrgødning på de nærliggende markarealer og at de generelle regler for udbringning er tilstrækkelige til at beskytte områderne imod påvirkning af tilstanden.

Ingen af udbringningsarealerne grænser op/ligger umiddelbart op til § 3-beskyttede ammoniakfølsomme naturområder (Kategori 1-Natur) beliggende indenfor Natura 2000-område habitatområde nr. 62 Ringkøbing Fjord og Nymindestrømmen.

Kommunen vurderer, at de generelle regler for udbringning af husdyrgødning er tilstrækkelige til at beskytte §3 områderne imod tilstandsændringer og væsentlig påvirkning.

Herudover er det Ringkøbing-Skjern Kommunes vurdering, at der ikke er andre naturområder, herunder andre Natura 2000-områder, der ikke er beskyttet tilstrækkeligt mod ammoniak fra den ansøgte arealdrift. Vurdering er baseret på baggrund af de store afstande til de andre naturområder.

På baggrund af ansøgningen og oplysninger fra ansøger vurderes det, at driften af udbringningsarealerne ikke ændres væsentligt i forhold til den hidtidige drift. Markdrift i form af omlægning, gødskning, sprøjtning og andre jordbrugsaktiviteter vurderes ikke at give anledning til væsentlig merbelastning af områdets beskyttede naturområder.

Ringkøbing-Skjern Kommune vurderer på baggrund af ansøgningen, at de lovpligtige beskyttelsesniveauer er overholdt, vilkår i miljøgodkendelsen, samt udmeldinger fra Miljøstyrelsen, at tilstanden af naturområderne omkring husdyrbrugets udbringningsarealer ikke vil ændres væsentligt, som følge af ansøgte projekt. Det er Ringkøbing-Skjern Kommunes vurdering, at der ikke er forhold, som kan begrunde en skærpelse af de generelle beskyttelsesniveauer i husdyrloven.

2.7.9 Grundvand:

Udbringningsarealerne ligger primært i område med almindelige drikkevandsinteresser. En del af mark 14 ligger i indvindingsområde til Række Mølle Vandværk.

På /ved husdyrbrugets arealer er der registreret Markvandingsboring/ vandforsyningsboring til husstand (1-2 husholdninger) Ved boringer, jf. § 8, stk. 4 i Bekendtgørelse om udførelse og sløjfning af boringer og brønde på land, skal der holdes et fredningsbælte omkring borestedet på mindst 10 meter for almene vandforsyningsboringer og på mindst 5 meter for ikke-almene vandforsyningsboringer.

Det vil sige, at der skal holdes en sprøjte- og gødningsfri zone omkring vandboringerne på mindst 5/10 meter. Opblanding og opbevaring af bekæmpelsesmidler, herunder tom emballage, samt andre stoffer, der kan forurene grundvandet, er heller ikke tilladt inden for fredningsbæltet.

Beskyttelsen af grundvandet mod nitratudvaskning fra rodzonen er i husdyrloven rettet mod de nitratfølsomme indvindingsområder.

Udbringningsarealerne ligger, ifølge Miljøstyrelsens kortværk, uden for nitratfølsomme indvindingsområder. Arealerne er derfor ikke omfattet af et skærpet beskyttelsesniveau for kvælstofudvaskningen fra rodzonen, idet de generelle harmoniregler anses for tilstrækkelige til at beskytte grundvandet mod kvælstofudvaskning fra arealernes rodzone.

Det er derfor vurderet, at det ansøgte projekt ikke vil medføre en væsentlig nitratpåvirkning af grundvandet herunder de nitratfølsomme indvindingsområder.

2.8 Projektets sandsynlige miljøpåvirkning

Der vil sandsynligvis ske en påvirkning af det omgivende miljø, men det er vurderet, ud fra ovenstående, at påvirkningens varighed, hyppighed og reversibilitet ikke vil være af sådant omfang, at driften af husdyrbruget vil få væsentlig indflydelse på miljøet, idet alle lovpligtige afstandskrav og beskyttelsesniveauer, er overholdt.

Ringkøbing-Skjern Kommune har ikke en viden, der kan begrunde, at de generelle afstandskrav og beskyttelsesniveauer, skal skærpes yderligere, idet det og de stillede vilkår, vurderes tilstrækkelige til, at beskytte omgivelserne mod væsentlige virkninger som følge af driften af husdyrbruget.

2.9 Konklusion

Idet de lovpligtige afstandskrav og beskyttelsesniveauer er overholdt, vurderer Ringkøbing-Skjern Kommune at:

- Udvidelse af dyreholdet til 1.400 årssøer og 750 polte fra 31-107 kg, svarende til 339,42 DE (inkl. 2 ammekvæg med opdræt) samt opførelse af tilbygning til eksisterende stald på ca. 1300 m² med drægtigheds- og poltepladser kan tillades, idet udvidelsen og det samlede husdyrbrug ikke vil medføre en væsentlig genepåvirkning af naboer, Kategori 1-, 2- og 3-Natur, Natura 2000-områder overbelastet med fosfor (Ringkøbing Fjord), kvælstofsårbare Natura 2000-områder (Ringkøbing Fjord), grundvand, herunder nitratfølsomme indvindingsområder, samt landskabelige værdier og kulturmiljøer. Derudover er det vurderet, at udvidelsen og det samlede husdyrbrug ikke vil medføre en væsentlig påvirkning af § 3-områder, eller andre naturområder som er beskyttet mod tilstandsændring, fredet, udpeget som internationalt naturbeskyttelsesområde, eller særlig sårbar overfor næringsstofpåvirkning.

Endvidere er det vurderet, at det ansøgte projekt og det samlede husdyrbrug ikke vil have væsentlig virkning på de bestande af vilde planter, dyr (herunder Bilag IV-arter), eller deres levesteder, som de ovennævnte områder er udpeget på baggrund af.

- Der anvendes den bedst tilgængelige teknik, til at forebygge og begrænse eventuel forurening.

Bilag 3. Situationsplan, samlede anlæg



Skårupvej 8 Situationsplan

SvineRådgivningen

Bilag 4. Afløbsplan, samlede anlæg

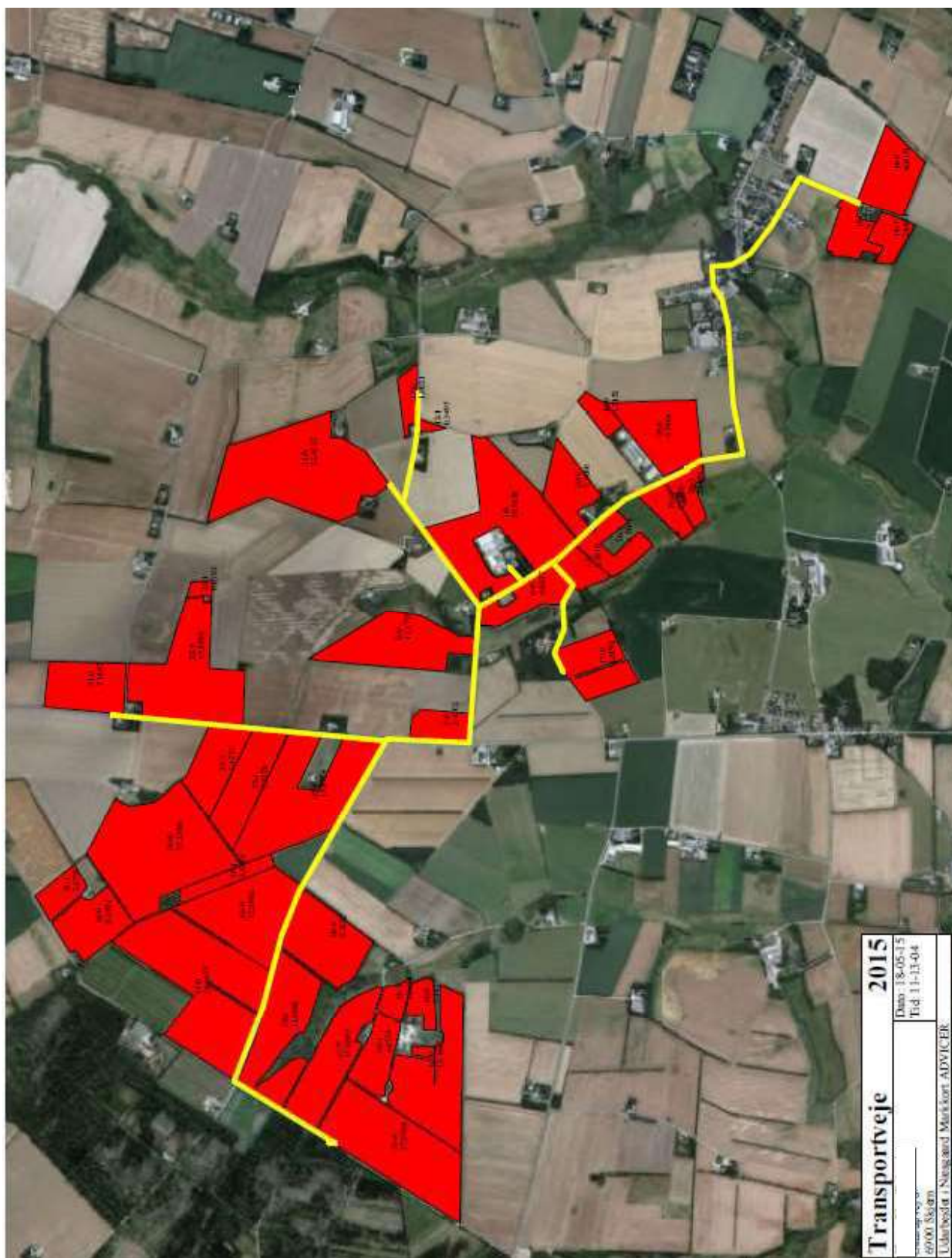
8



Skårupvej 8
Afløbsforhold

SvineRådgivningen

Bilag 5. Transportveje



Bilag 6. Støv og støjkilder



Skårupvej 8 Støv- og støjkilder

SvineRådgivningen

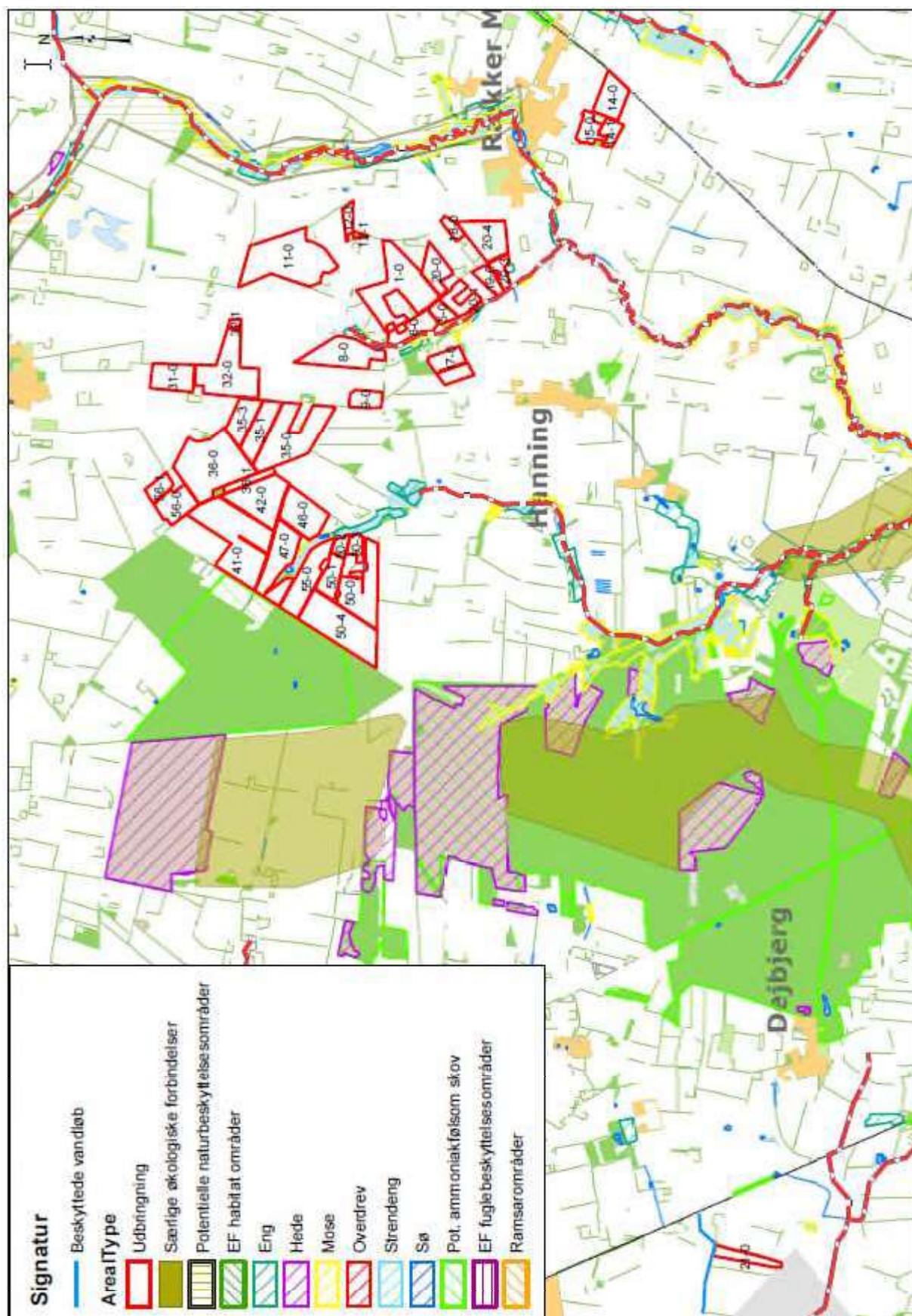
Bilag 7. Afløbsplan, samlede anlæg



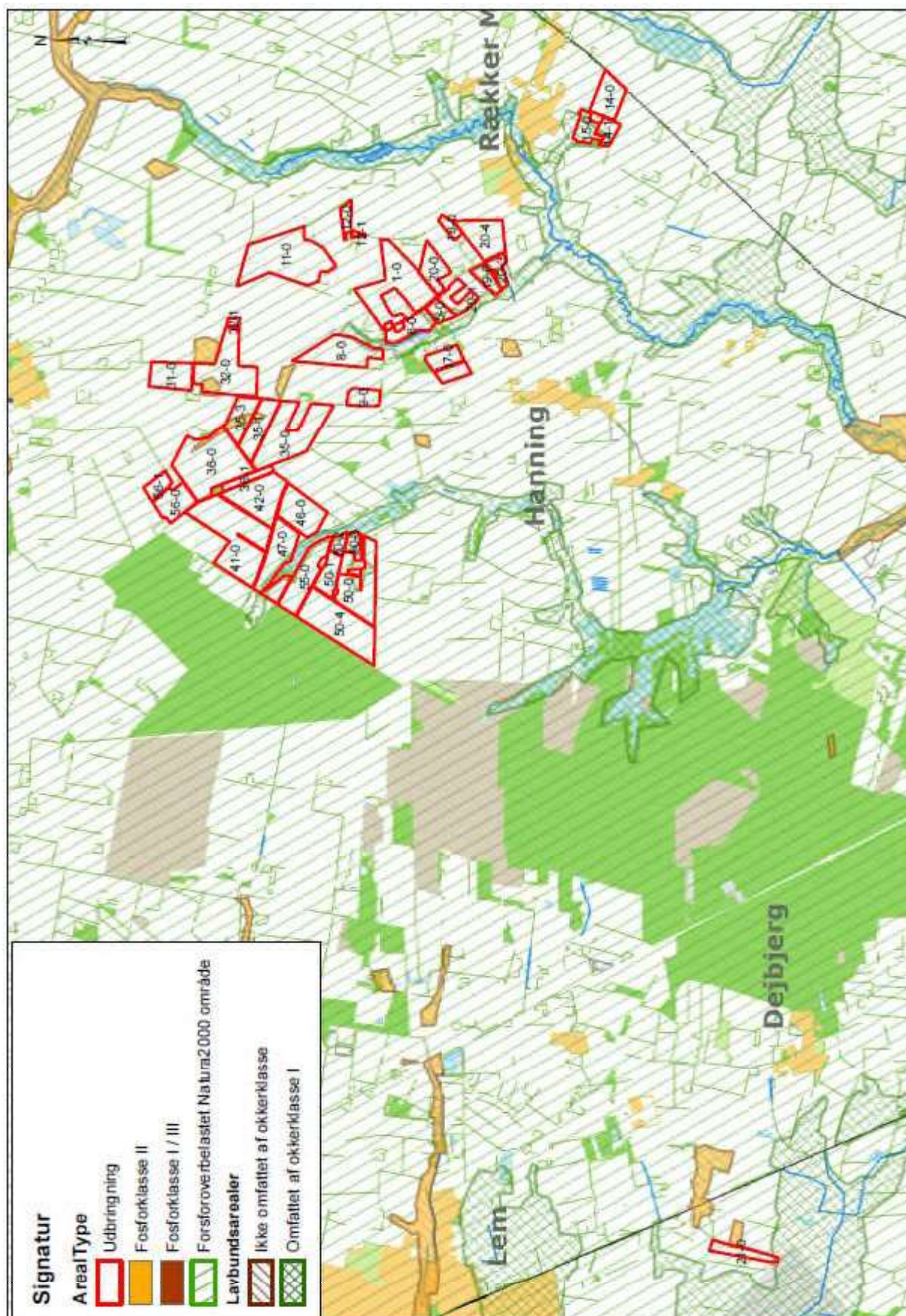
Skårupvej 8
Afløbsforhold

SwineRådgivningen

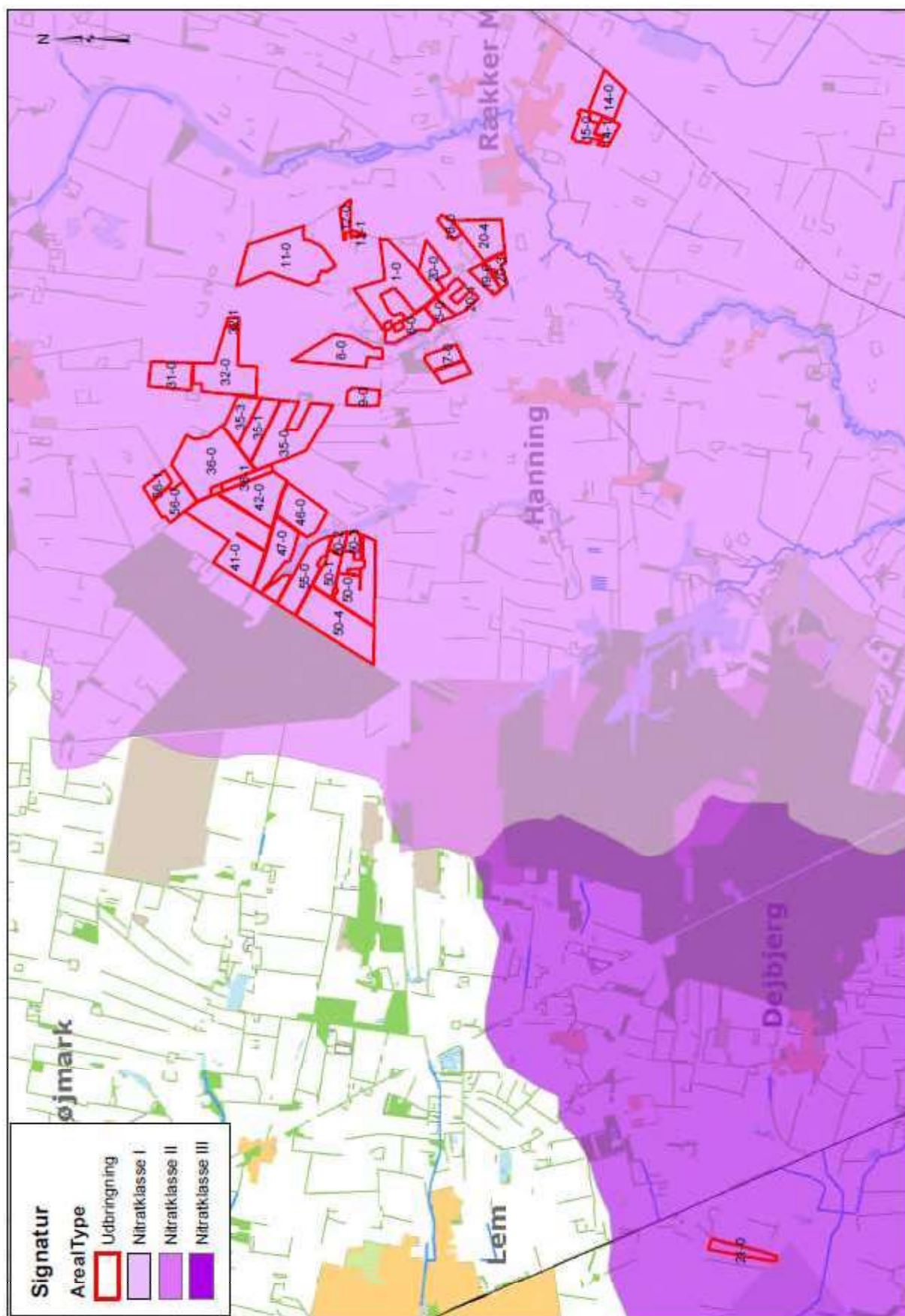
Bilag 8: Udbringningsareal, Natur



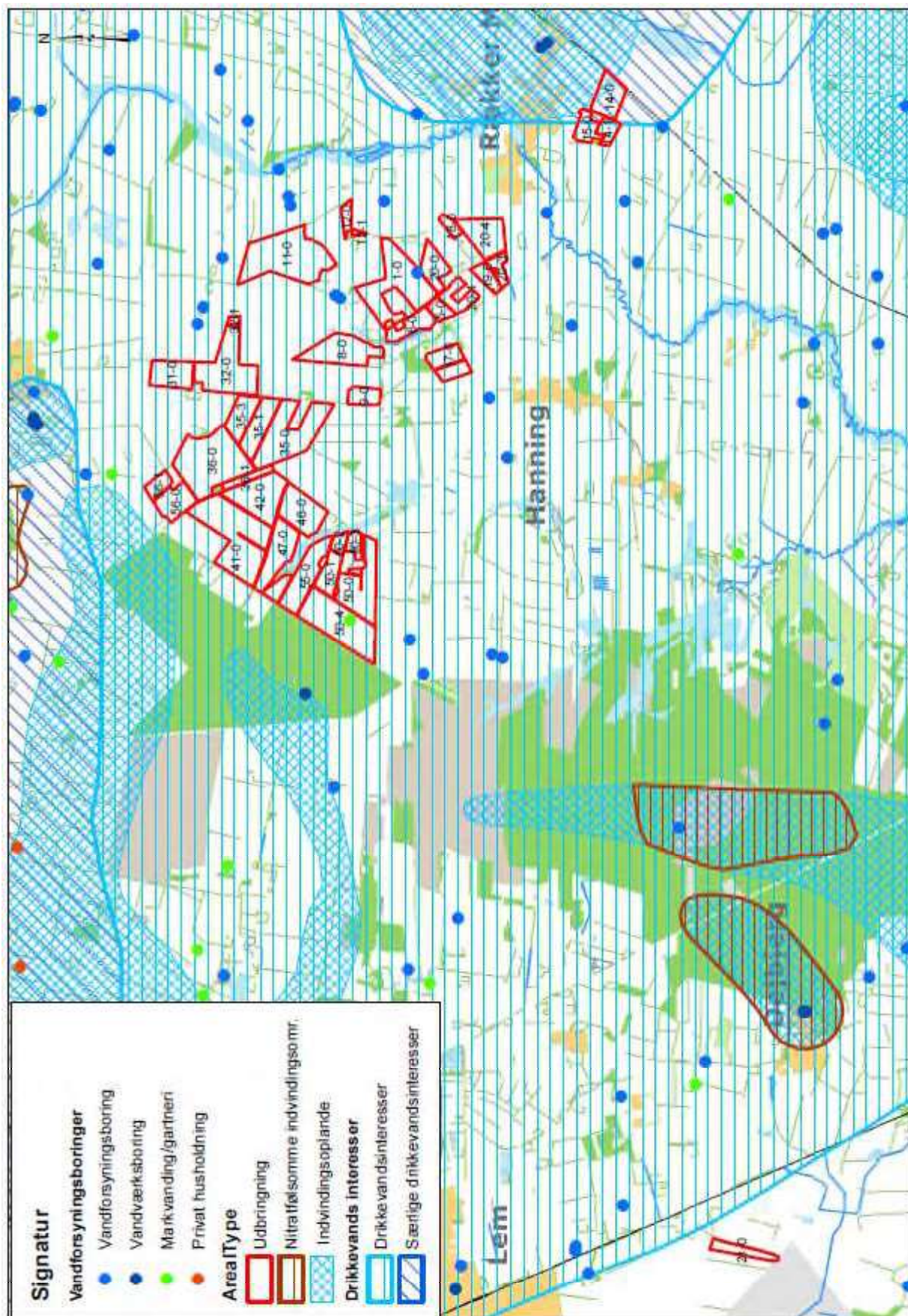
Bilag 9: Udbringningsareal, Fosfor



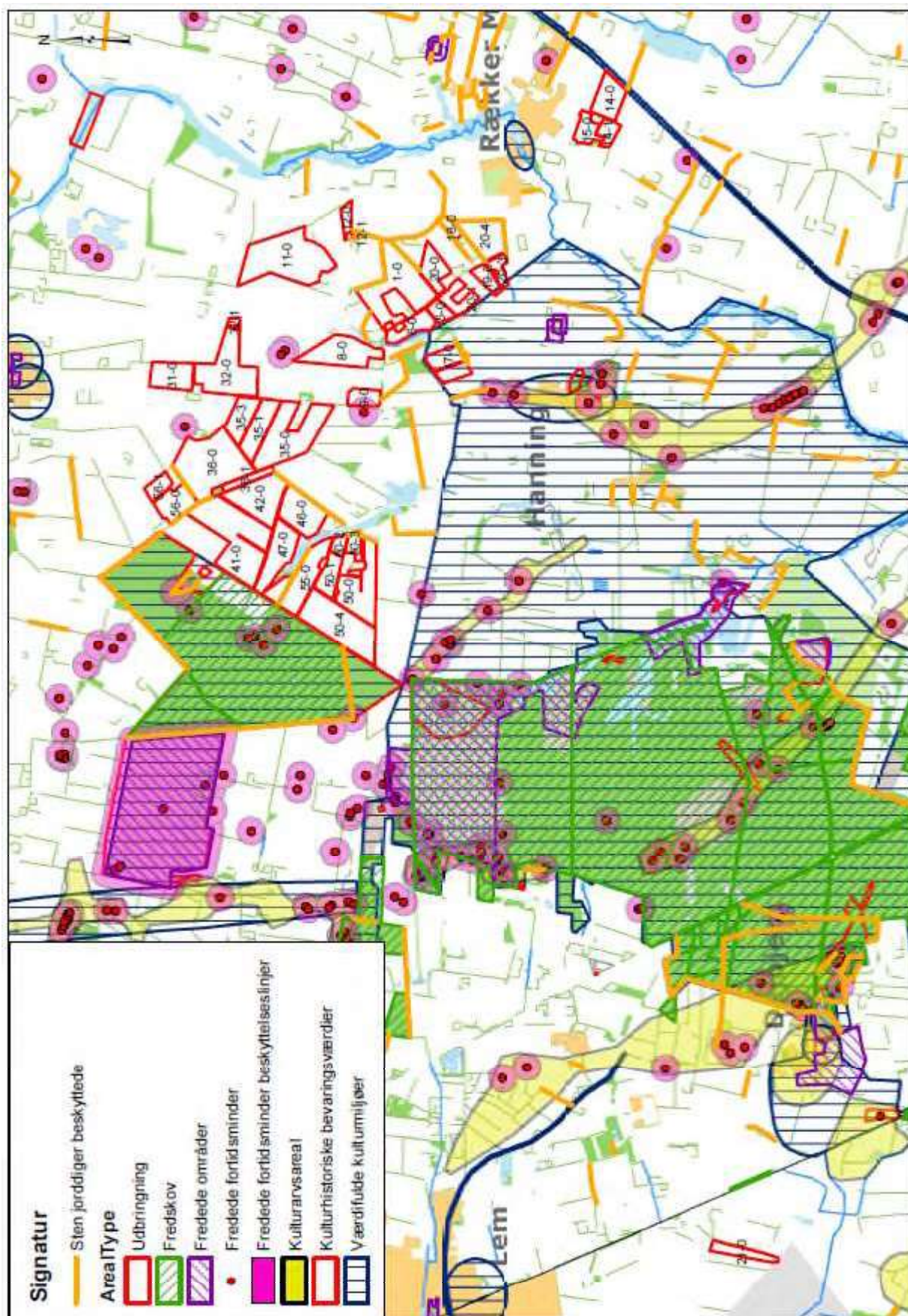
Bilag 10: Udbringningsareal, Nitratklasser



Bilag 11 Udbringningsareal, Grundvand



Bilag 12: Udbringningsareal, Kulturmiljø



Bilag 13: Redegørelse for BAT



Miljøgodkendelse af ejendommen Skårupvej 8 / _____ Redegørelse for BAT

Anlæg

I forbindelse med behandlingen af revurdering af eksisterende miljøgodkendelse er der foretaget en vurdering af anvendte virkemidler til begrænsning af skadelig miljøpåvirkning. Desuden er foretaget en vurdering af begrundelser for fravalg af virkemidler. Vurderingen har til hensigt at belyse, om der på ejendommen / bedriften er anvendt bedst tilgængelig teknik, dvs. en teknik som under indtryk af økonomisk proportionalitet i videst mulig omfang begrænser skadelige miljøpåvirkninger.

De vigtigste anvendte virkemidler er:

Virkemiddel	Effekt
Staldsystemer	<p>Alle ejendommens farestalde er indrettet med fulldrænet bund. Fulldrænet bund er ikke BAT-gulvtype til farestalde.</p> <p>En ændring af bundtypen på disse stipladser vil være forbundet med omkostninger til demontage af inventar, foder-, vand- og riste, opbrydning af kanaler, flytning af gyllerør og -propper samt genetablering af stibund. Herefter genmontage af inventar, foder-, vand og riste samt tilslutning af varme. Ansøgers konsulent har i lignende tilfælde fået et staldanlæg gennemgået og ovenstående arbejdsopgaver prissat af Winther Staldinventar til følgende pris: 4500 kr. pr. faresti.</p> <p>Med 342 farestier i anlægget vil der være tale om en samlet omkostning på 1.539.000 kr. Således vil der med en beregnet forrentning på 7% og afskrivning over 10 år være tale om en årlig omkostning på 302.745 kr. Jf. ansøgningskema 76.385 går alle 1.400 årssøer gennem disse stier, -dette svarer således til 216 kr/årssø.</p> <p>Der vil ved ændringen af farestierne til delvis fast bund reduceres 970 kg N/år på kvælstofudledningen. Med en beregnet udgift på 302.745 kr/år svarer dette til 312 kr/kg N reduceret.</p> <p>Der er fastlagt en omkostningsramme på 50 kr/årssø eller 100 kr pr. kg reduceret N jf. MST, se "Vejledende emissionsgrænseværdier opnåelige ved anvendelse af den bedst tilgængelige teknik (BAT)."</p> <p>Det er således ikke realistisk at foretage ændringen indenfor omkostningsrammen. Det konkluderes heraf at det IKKE er BAT at ændre stibunden i besætningens farestier.</p> <p>Alle ejendommens stipladser til gold- og drægtige søer er indrettet med delvis fast bund. Delvis fast bund er BAT-gulvtype til både</p>

	<p>løbe- og drægtighedsafdeling samt poltepladser. Besætningen opfylder således BAT for alle disse stipladser.</p>
Mere effektiv fodring	<p>Alle grise fodres med næringsstofpassede blandinger som skiftes gennem cyklus. Foderplaner er udarbejdet i samarbejde med konsulent/foderfirma, og med anvendelse af nyeste viden indenfor foderoptimering.</p> <p>For at imødekomme bedriftens emissionsgrænseværdi ønsker man at forpligte sig til Type-2 foderkorrektioner. Type-2 korrektioner mindsker mængden af total-N og P i gødningen, hvilket medfører at fordampningen af ammoniak og udledningen af fosfor nedsættes for den samlede besætning.</p> <p>Kvælstofkorrektion: 24,69 kg N ab so Fosforkorrektion: 5,37 kg P ab so</p>
Overbrusningsanlæg	<p>Der overbruses i stalde, -farestalde undtaget, af velfærdsmæssige overvejelser, idet overbrusningen vil have negativ indflydelse på pattegrisenes temperaturregulering og lokalklima.</p> <p>Overbrusningen giver forbedret gødeadfærd hos grisene, således at overfladen med potentiel ammoniakfordampning bliver mindre.</p> <p>Overbrusningen/temperaturregulering er lovpligtig i hht. Lov om indendørs hold af søer, smågrise og slagtesvin, -der er derfor ikke lavet økonomiske afvejsninger af alternativer.</p>
Management	<p>Danish Crowns "Code of Practice" er indført. Heri indgår afsnit om bortskaftelse af døde dyr, miljøbeskyttelse og etiske regler for svineproduktion.</p> <p>Bedriftens medarbejdere er under løbende efteruddannelse gennem kurser og ERFA-grupper.</p> <p>Der føres regnskab med vand- og energiforbrug via den årlige opgørelse fra forsyningsvæsnet.</p> <p>Antallet af dyr optælles en gang årligt ved kalenderårets slutning og indberettes til CHR- registret.</p> <p>Der føres gødningsregnskab for bedriften, med hjælp fra Planteaviskonsulent, hvori der gøres rede for handels- og husdyrgødning.</p> <p>Mekanisk udstyr, så som ventilationsanlæg og foderanlæg, kontrolleres dagligt for funktionssvigt af medarbejderne i stalden. Der er serviceaftaler med leverandørerne på alle ventilationsanlæg og nødopluk, -således årlige tilsyn med anlæggene og styringer.</p> <p>Branchekoden fra dansk landbrug omhandlende "god produktionspraksis i primærproduktionen" følges.</p>
Vand- og energiforbrug	<p>Ejendommens vandforbrug er primært drikkevand til dyrene. Derudover bruges en mindre andel af vandet til rengøring i staldene.</p> <p>Alle drikkepipler er placeret over foderkrybben således at spildt vand opsamles i foderkrybben og vandspild undgås. Staldene iblødsættes før rengøring for at mindske vandforbrug.</p> <p>Elektricitet anvendes til lys, foderanlæg og ventilation. Et godt</p>



	<p>klima i staldsektionerne opretholdes af ventilationen, der har et temperatur- og fugtighedsreguleret styringssystem, hvilket sikrer mod unødvendig drift af ventilatorerne. Ventilationen vedligeholdes og rengøres efter behov, så optimal effekt opretholdes og energispild undgås.</p> <p>Der er tændt for lyset i staldene i dagtimerne efter behov og lovkrav.</p> <p>Der føres regnskab med vand- og energiforbrug via den årlige opgørelse fra forsyningsvæsnet.</p>
Husdyropbevaring	<p>Der er fast overdækning på begge beholdere. Herved mindses fordampningen af ammoniak fra beholderoverfladen. Således reduceres også regnvandsbidraget til lagertanken og antallet af transporter med husdyrgødning reduceres. Der henvises til Landbrugets Byggeblad: Teltoverdækning, beholdere, 103.04-29</p> <p>Tilstand og vedligehold dokumenteres med logbog.</p> <p>Beholderen kan modstå mekaniske, termiske samt kemiske påvirkninger og dens vægge er tætte og beskyttede mod tæring.</p> <p>Lageret tømmes regelmæssigt af hensyn til eftersyn og vedligeholdelse, og gyllen omrøres kun i forbindelse med tømning eller overpumpning til vogn.</p> <p>Tankene er tilmeldt de lovpligtige regelmæssige eftersyn, hvilket betyder at tankene hvert 10. år bliver kontrolleret for om der skulle være tegn på begyndende utætheder.</p> <p>Der er tilstrækkelig opbevaringskapacitet på ejendommen til at den lagrede gylle kan udbringes i perioder, hvor der er optimale vækstbetingelser for den voksende afgrøde.</p>
Husdyrudbringning	<p>Gyllen nedfældes eller slangeudlægges alt efter afgrøde. Der tages forbehold for vejrforhold (temperatur, vindforhold og evt. nedbør).</p> <p>Der køres aldrig på vandmættet, oversvømmet, frossen eller snedækket areal, hvor der efterfølgende er fare for afstrømning til vandløb, søer eller lign. Der er ingen stærkt hældende arealer og der holdes som minimum 2 m bræmmer til vandløbene.</p> <p>Udbringning af gylle sker generelt indenfor normal arbejdstid, og aldrig på søn- og helligdage.</p> <p>Der udarbejdes hvert år en mark- og gødningsplan i samarbejde med konsulent, hvorved det sikres at mængden af gødning tilpasses afgrødens forventede behov. I planen tages der bl.a. hensyn til jordbundstype, sædskifte, vanding, planternes udbytte og kvælstofudnyttelsen.</p>

Andre BAT-teknologier er fravalgt med følgende begrundelser:

Virkemiddel	Begrundelse for fravalg
Biologisk luftvasker	Biologisk luftvasker anvendes for at reducere lugt. Anlægget har ikke problemer med at overholde de ved lov fastsatte genegrænser til nabo, samlet bebyggelse eller byzone og er derfor fravalgt.
Benzoesyre i foderet	Benzoesyre anvendes som virkemiddel til reduktion af ammoniak. Benzoesyre anvendes alene til smågrise og slagtesvin, og er derfor ikke relevant i dette tilfælde.
Ændring af ventilationsafkast	Ændring af ventilationsafkast foretages primært for at ændre på lugtudbredelsen omkring anlægget. Anlægget har ikke problemer med at overholde de ved lov fastsatte genegrænser til nabo, samlet bebyggelse eller byzone.
Kemisk luftvasker	For at opnå den fulde udnyttelse af luftvaskerne skal der sendes betydelige mængder luft gennem. Det betyder for det konkrete projekt at man skulle samle afkast fra flere sektioner for at få den fulde udnyttelse af renseren. En sådan samling af afkast kan rent teknisk være vanskeligt, når man arbejder med mange mindre sektioner, der hver for sig har et meget lavt luftskiftebehov. Luftvaskeren er valgt fra af tekniske årsager og derfor ikke vurderet rent økonomisk.
Gylleseparation	Anvendelse af separation udløses oftest af et ønske om at reducere harmoniareal til produktionen. Da det hidtil har vist sig muligt at afsætte gylle i området fravælges denne løsning.
Køling af kanalbund	Gyllekøling er fravalgt, da der primært er tale om eksisterende stalde, og det vurderes ikke at være rentabelt at etablere køling i eksisterende gyllekanaler, da disse i den forbindelse vil skulle brydes op for at lægge køleslanger ned. Gyllekøling under den nye tilbygning er fravalgt fordi en større del af pladserne er til fikserede dyr. Når dyrene således ikke har mulighed for selv at temperaturregulere ved at flytte sig eller samle strøelse at lægge sig på vurderes det ikke hensigtsmæssigt i relation til dyrenes velfærd at nedkøle deres opholdsområde. De resterende pladser i den nye stald vil give så begrænset reduktion at dette ikke proportionelt hænger sammen med en investeringspris på 350-400.000 kr. til anlægget.
Gylleforsuring	Gylleforsuring er fravalgt, da anlæggets effekt i det konkrete projekt er vurderet at være væsentlig større end nødvendigt for at bringe ansøgningen i balance. Dette sammenholdt med en økonomisk større investering, syntes virkemidlet ikke at kunne leve på til BAT for det pågældende projekt.

Bilag 14: Affaldsopgørelse

Affaldsopgørelse.

Tabel for fast affald

ISAG kode	Affalds type	Opbevaring	Bortskaffelses metode
19.00	Forbrændingseget	Container	Kommunal genbrugsplads
23.00	Ikke forbrændingseget	Container	Kommunal genbrugsplads
50.00	Papir/pap	Container	Kommunal genbrugsplads
51.00	Glas	Lille container	Kommunal genbrugsplads
52.00	Plast	Container	Kommunal genbrugsplads
52.00	Heraf PVC		Kommunal genbrugsplads

Tabel for olie- og kemikalier

EAK Kode	Affalds type	Opbevaring	Bortskaffelses metode
13 02 03 00	Spildolie	Maskinhus / værksted	Afhentes af Modtagerstation Herning
18 02 01 00	Kanyler	I besætningsområde	Kommunal genbrugsplads
02 01 09 00	Kemikalier	Maskinhus / værksted	Kommunal genbrugsplads
20 01 18 00	Medicin (flasker)	I besætningsområde	Kommunal genbrugsplads
02 01 02 00	Døde dyr	Under kadaverkappe / i container	Afhentes af DAKA

Bilag 15: Beredskabsplan



BEREDSKABSPLAN FOR

SKÅRUPVEJ 8
6900 SKJERN

Udarbejdet af: SvineRådgivningen, Birk Centerpark 24, 7400 Herning
I samarbejde med ejer: Skårupvej 8, 6900 Skjern

SvineRådgivningen



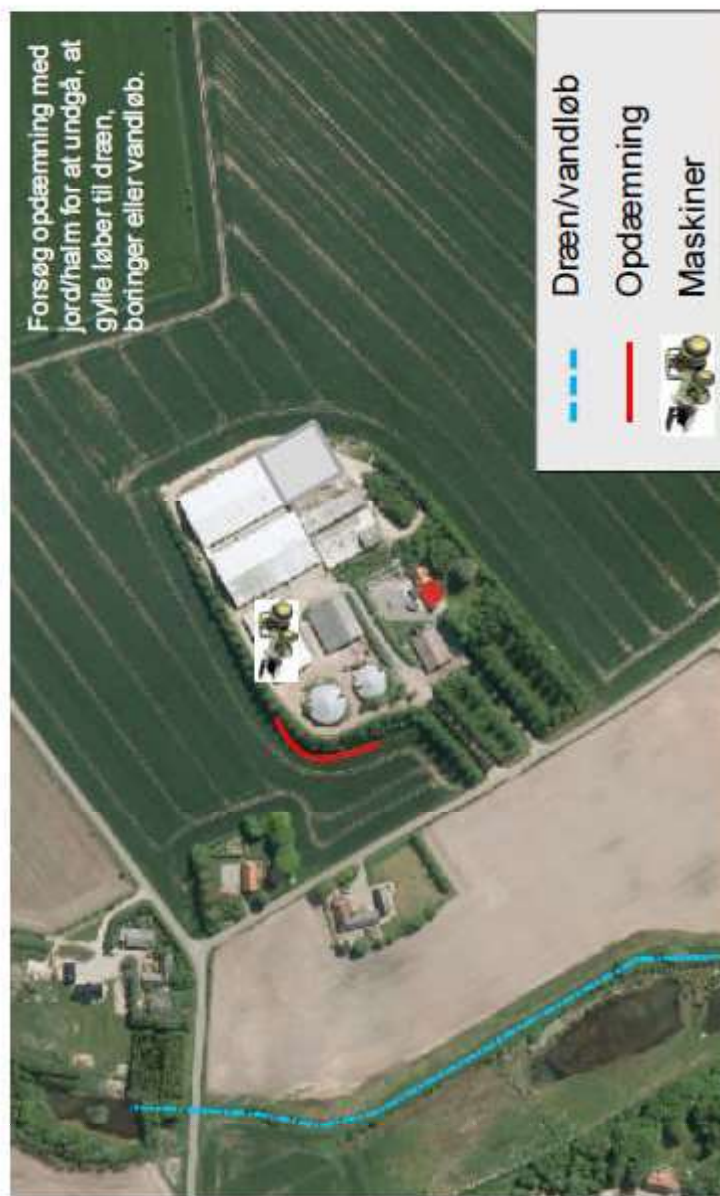
Telefonliste

--

Ved store uheld ring altid 112, ved mindre uheld ring
altid til miljømyndighederne. Er man i tvivl ring 112.

SvineRådgivningen

Overløb af gylle



Ved større overløb af gylle eller brud på tank – ring 112 – oplys:

- Navn, adresse og tlf-nummer der ringes fra
- Hvad der er sket og hvor meget der er løbet ud
- Om der er risiko for forurening af vandløb, eller drikkevandsboring

SvineRådgivningen

Kemikalie- og oliespild



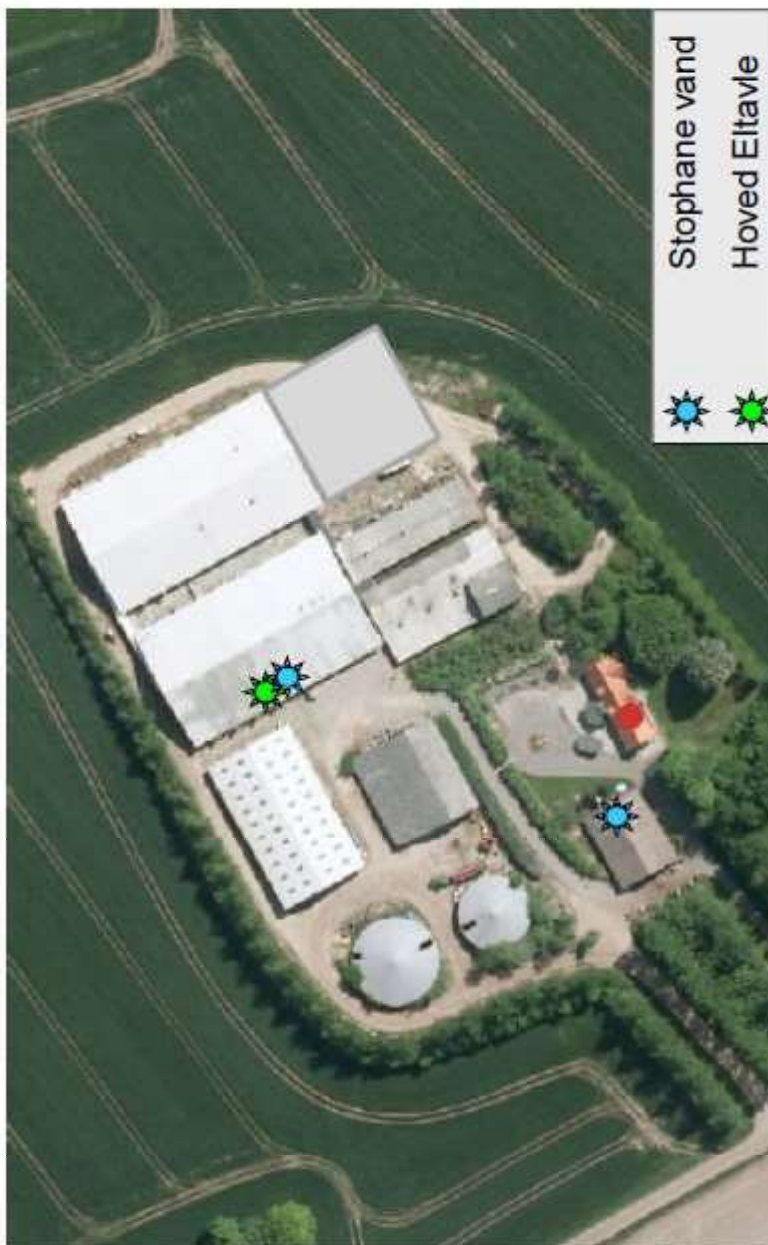
Ved større overløb af kemikalier og olie – ring 112 – oplys:

- Navn, adresse og tlf-nummer der ringes fra
- Hvad der er sket, hvad og hvor meget der er løbet ud
- Om der er risiko for forurening af vandløb, drikkevand

SvineRådgivningen

4/

Stophaner / Hovedafbrydere



SvineRådgivningen



Strømsvigt

Vurder om dyr vil lide under træk fra nødopluk eller varme:

Tjek alle stalde og se, om nødoplukket er åben.

Begræns trækgener og varmeudvikling (overbrusning).

Kontroller at der ikke sker forurening som følge af manglende strøm til pumper ol.

Ved strømsvigt på over ca. 2 timer, ring til RAH og forhør om varigheden af udfaldet. Telefon nr. 97321455

Eventuelt iværksæt opstart af nødstrømsgenerator.

SvineRådgivningen

