



Miljøgodkendelse og afgørelse om ikke VVM-pligt

*Gert Jakobsen Transport ApS og
Cheminor A/S*

Oktober 2014

Miljøgodkendelse

I henhold til kap. 5 i lovbekendtgørelse nr. nr. 879 af 26. juni 2010

Virksomhedens navn og adresse:	Gert Jakobsen Transport ApS Hornbjergvej 51 8543 Hornslet
Telefon nr.:	86 99 69 66
CVR nr.:	10405890 (Gert Jakobsen Transport ApS) 27138691 (Cheminor A/S)
P-nummer:	1000071859 (Gert Jakobsen Transport ApS) 1009847878 (Cheminor A/S)
Virksomhedens art, listebetegnelse:	D201. Oplag af organiske eller uorganiske kemiske stoffer, produkter eller mellemprodukter, herunder enzymer, hvor oplaget kan give anledning til væsentlig forurening.
Matrikel nr.:	4e Tendrup By, Hornslet
Virksomheden ejes og drives af:	Gert Jakobsen ApS
Kontaktperson:	Elin Jakobsen el. Gert Jakobsen
Telefon nr.:	86 99 69 66 el. 20 20 89 66

27. oktober 2014
Sagsid 11/22509
Kontaktperson
Lis Bach

Natur og miljø

Postadresse

Hovedgaden 77
8410 Rønde

Besøgsadresse

Lundbergsvej 2
8400 Ebeltoft

Telefon 87 53 54 10

Natur.miljoe@syddjurs.dk
www.syddjurs.dk

Syddjurs Kommune
Team Miljø



Susanne Kornvig
Teamleder



Lis Bach
Kemiingeniør

Klagefristen udløber
den 24. november 2014

Søgsmålsfristen udløber
den 27. april 2015

Indhold

1. Resumé	4
2. Miljøgodkendelse	5
3. Vilkår	5
3.1. Generelt	5
3.2. Indretning og drift	5
3.3. Luft	6
3.4. Støj	6
3.4.1. Kontrol af støjvilkår	7
3.4.2. Definition på overholdte støjgrænser	7
3.5. Beskyttelse af jord og grundvand	7
3.6. Affald	8
3.7. Direkte udledning til overfladerecipient	8
3.8. Egenkontrol	9
3.9. Indberetning	11
3.10. Sikkerhedsforanstaltninger	11
3.11. Ophør af driften	12
4. Afgørelse om ikke-VVM pligt	12
5. Vurdering	13
5.1. Beliggenhed	13
5.2. Indretning og drift	14
5.3. Luft	16
5.4. Lugt	17
5.5. Støj	17
5.6. Kontrol af støjgrænser	18
5.7. Beskyttelse af jord og grundvand	18
5.8. Affald	19
5.9. Direkte udledning til overfladerecipient	19
5.10. Egenkontrol	21
5.11. Driftsjournal	21
5.12. Spildevand	22
5.13. Risikobekendtgørelsen, driftsforstyrrelser og uheld	22
5.14. Hovedhensyn ved meddelelse af miljøgodkendelsen	23
5.15. Vurdering i forhold til VVM-bekendtgørelsen	23
5.16. Bemærkninger til miljøgodkendelsen	23
6. Risikovurdering i forhold til Habitatdirektivet	24
7. Klagevejledning	25

Bilagsliste:

- Bilag 1: Oversigtskort 1:10.000**
- Bilag 2: Ortofoto 1:5000**
- Bilag 3: Ansøgning (miljøteknisk beskrivelse)**
- Bilag 4: VVM-screeningsnotat**
- Bilag 5: Sagens akter**
- Bilag 6: Lovgrundlag m.m.**

1. Resumé

Gert Jakobsen Transport ApS og Cheminor har den 22. september 2011 ansøgt Syddjurs Kommune om miljøgodkendelse efter, at Syddjurs Kommune har truffet afgørelse om, at virksomhederne er godkendelsespligtige.

Virksomhederne er eksisterende og er ikke tidligere miljøgodkendt. Virksomheden Gert Jacobsen Transport ApS beskæftiger sig med transport. Cheminor beskæftiger sig med køb og salg af kemikalier. Virksomheden Cheminor lejer sig ind på Gert Jakobsens arealer og lagre.

Virksomhederne har samme ledelse. Aktiviteterne og driften på begge virksomheder er tæt beslægtede. På baggrund af virksomhedernes ejer- og driftsforhold har kommunen vurderet, at virksomhederne miljømæssigt set er at betragte som én samlet virksomhed, så de samlede miljøforhold for de to virksomheder udformes i én miljøgodkendelse.

På virksomhederne er der oplag af flydende organiske (herunder bioolie) og uorganiske kemiske produkter. Desuden sker der påfyldning og aftapning af kemikalier mellem tanke og tankvogne. I 2010 er der sket en udvidelse af tankkapaciteten med 6 tanke á 65 m³.

I forbindelse med udarbejdelsen af denne miljøgodkendelse ønsker virksomheden at etablere 6 nye lagertanke på henholdsvis 197, 150, 100 og 32 m³ samt 2 á 30 m³.

Virksomhederne udleder overfladevand til en sø, sydøst for virksomheden. Søen er beskyttet af §3 i Naturbeskyttelsesloven, og er B-målsat. Søens tilstand ligger på nuværende tidspunkt i den lave ende af B-målsætningen. I forventning om at vandplanens målsætninger bliver gældende, skal søen på sigt kunne opfylde en A-målsætning (god tilstand). Der er derfor stillet vilkår i miljøgodkendelsen om, at virksomheden skal etablere et bassin, der skal fungere som olieudskiller og som også vil fjerne udledningen af sand, suspenderet stof mm. til den eksisterende sø. Kommunen forventer, at disse tiltag vil bevirke, at søen på sigt kan opfylde sin målsætning.

I miljøgodkendelsen er der taget stilling til alle virksomhedens aktiviteter, og der er stillet vilkår, der skal sikre de miljømæssige forhold af betydning for det ydre miljø.

2. Miljøgodkendelse

På grundlag af oplysningerne i ansøgningen (bilag 4) har Team Miljø i Syddjurs Kommune på Natur-, Teknik- og Miljøudvalgets vegne meddelt miljøgodkendelse af virksomheden Gert Jakobsen Transport ApS og Cheminor A/S, Hornbjergvej 51, 8543 Hornslet.

Miljøgodkendelsen omhandler hele virksomheden, og omfatter de miljømæssige forhold, der er defineret i miljøbeskyttelseslovens kapitel 5 og i godkendelsesbekendtgørelsen dvs. forhold af betydning for det ydre miljø.

Miljøgodkendelsen meddeles på nedenstående vilkår:

3. Vilkår

3.1. Generelt

1. Et eksemplar af nærværende miljøgodkendelse skal til enhver tid være tilgængelig på virksomheden, og driftspersonalet skal være orienteret om godkendelsens indhold.
2. Ved indførelse af nye kemikalier/produkter skal der indgives anmeldelse til Syddjurs Kommune, der tager stilling til, om ændringen er godkendelsespligtig.
3. Eventuelt ejerskifte skal meddeles tilsynsmyndigheden senest 1 måned efter, at det har fundet sted.
4. Virksomheden skal indrettes og drives som beskrevet i ansøgningen, bortset fra de ændringer, der fremgår af nedenstående vilkår.

3.2. Indretning og drift

5. På alle lagertanke samt øvrige emballager skal der være tydelig mærkning af indhold samt eventuel faremærkning.
6. Materialet, som lagertankene består af, skal være resistente overfor produktet/kemikaliet, der opbevares i den pågældende lagertank.

Virksomheden skal **senest den 27. januar 2015** redegøre for, at dette vilkår er opfyldt. Redegørelsen skal være i form af en udtalelse fra en fagspecialist.

7. I samme tankgård må der ikke opbevares kemikalier/produkter, der er uforenelige og som ved sammenblanding skaber varmeudvikling eller gasudvikling.
8. Ved påfyldning af tanke større end 50 m³ skal væsken strømme ind under væskeoverfladen.

9. Til sikring mod overfyldning af tanke og tankbiler og evt. spild ved f.eks. slange- eller rørbrud skal al modtagelse og udlevering af kemikalier ske under konstant opsyn af personale fra Gert Jakobsen Transport ApS eller anden af Gert Jakobsen Transport ApS godkendt person, der har modtaget instruktion i håndtering af de pågældende kemikalier.
10. Under tanke/palletanke/tromler/dunke der opbevares udendørs, skal der være et tæt opsamlingssted. Dette gælder, hvis indholdet er flydende råvarer og hjælpestoffer. Opsamlingsstedet skal kunne indeholde rumfanget af den største beholder.
11. Der må ikke stå regnvand i tankgårdene.

3.3. Luft

12. Afkast fra gasoliefyret anlæg med en indfyret effekt på under 120 kW, skal som minimum overholde bygningsreglementets bestemmelser.
13. Brænderen i fuelanlægget skal én gang årligt efterses af brænderleverandør.

3.4. Støj

14. Virksomhedens samlede støjniveau, angivet som det ækvivalente korrigerede støjniveau i dB(A), må i intet punkt i de pågældende områdetyper – udenfor virksomhedens egen grund - overskride støjgrænserne i tabel 1.

I Erhvervsområde (KP-område: 2.1.E4, 2.1.E5, 2.1.E7)

II Boliger i det åbne land

III Rekreative områder (KP-område: 2.1.R14)

Tabel 1 Støjgrænser

	Tidsrum	I	II	III	Midlingstid
Hverdage	kl. 07.00 - 18.00	60 dB(A)	55 dB(A)	55 dB(A)	8 timer
Lørdage	kl. 07.00 - 14.00	60 dB(A)	55 dB(A)	55 dB(A)	7 timer
Lørdage	kl. 14.00 - 18.00	60 dB(A)	45 dB(A)	45 dB(A)	4 timer
Søn- og helligdage	kl. 07.00 - 18.00	60 dB(A)	45 dB(A)	45 dB(A)	8 timer
Aften	kl. 18.00 - 22.00	60 dB(A)	45 dB(A)	45 dB(A)	1 time
Nat	kl. 22.00 - 07.00	60 dB(A)	40 dB(A)	40 dB(A)	½ time
*Maksimalværdi			55 dB(A)	55 dB(A)	

* Støjens maksimalværdi for natperioden må ikke overskride de for natperioden anførte værdier med mere end 15 dB - målt med tidsvægtningen "fast".

Støjbelastningen er det ækvivalente, korrigerede støjniveau i dB(A) målt/beregnet i punkter i 1,5 m's højde over terræn.

3.4.1. Kontrol af støjvilkår

15. Får Syddjurs Kommune begrundet mistanke om, at støjvilkårene ikke er overholdt, kan kommunen forlange, at virksomheden for egen regning, ved måling og/eller beregning dokumenterer, at grænseværdierne i tabel 1 er overholdt. Overskrides grænseværdierne, skal virksomheden, efter aftale med Syddjurs Kommune, foretage de nødvendige tiltag, så vilkårene overholdes og efterfølgende fremsende dokumentation til kommunen herfor. En præstationskontrol kan dog højst kræves én gang årligt.
16. Dokumentationen skal være repræsentativ for maksimal normaldrift, og skal indeholde de oplysninger om beregningsforudsætninger, som er nødvendige for at vurdere rigtigheden af beregningsresultatet.
17. Beregnings- eller måleresultaterne skal tilsendes tilsynsmyndigheden og være ledsaget af oplysninger om de driftsomstændigheder, hvorunder de er fremkommet.
18. Støjmålinger/-beregninger skal udføres af et laboratorium, der er akkrediteret af Den Danske Akkrediterings- og Metrologifond (DANAK) eller godkendt af Miljøstyrelsen til "Miljømåling - ekstern støj".
19. Støjmålinger skal udføres efter retningslinjerne i Miljøstyrelsens vejledning nr. 6/1984 om "Måling af støj fra virksomheder".
20. Støjberegninger skal udføres i henhold til Miljøstyrelsens vejledning nr. 5/1993 om "Beregning af ekstern støj fra virksomheder".

3.4.2. Definition på overholdte støjgrænser

21. Grænseværdierne anses for ikke at være overskredet, såfremt målværdien minus ubestemtheden er lig med eller mindre end grænseværdien.
22. Målingernes og beregningernes samlede ubestemthed fastsættes i overensstemmelse med Miljøstyrelsens vejledninger. Ubestemtheden må ikke være over 3 dB(A).

3.5. Beskyttelse af jord og grundvand

23. Tankanlæggenes rørledninger skal til enhver tid være tætte.
24. Lagertankene skal til enhver tid være tætte.
25. Tankgårde til kemikalier/produkter skal til enhver tid være tætte for de produkter/kemikalier der håndteres i den pågældende tankgård. Der må ikke være synlige revner i belægning eller vægge.
26. Opsamlingsbrønde samt afløbsledninger for overfladevand fra de udendørs arealer, inklusiv tankgårde, skal til enhver tid være tætte.
27. Arealer for påfyldning, håndtering og udlevering af kemikalier og produkter skal have tæt belægning. Arealerne skal være udformet

således at regnvand fra pladsen løber i regnvandsafløb med fald mod forrensningssbassin, således at der er mulighed for at fjerne eventuelt spild, inden udledning til sø.

28. Tappepladsen, hvor der sker omhældning til palletanke, skal være forsynet med tæt belægning uden afløb. Tappepladsen skal være indrettet, så spild kan holdes inden for et afgrænset område uden mulighed for afledning til jord, grundvand, overfladevand eller kloak. Området skal kunne rumme indholdet af den største beholder, der opbevares.
29. Lastbiler med fyldte tanke skal parkere på en plads med tæt belægning, hvor spild kan holdes inden for et afgrænset område uden mulighed for afledning til jord, grundvand, overfladevand eller kloak. Området skal kunne rumme indholdet af den største tank, der parkeres.
30. Farligt affald og flydende affald skal opbevares i tætte, lukkede beholdere eller lignende. Beholderne skal opbevares under tag og være beskyttet mod vejrlig. Oplagspladsen skal være forsynet med tæt belægning uden afløb. Oplagspladsen skal være indrettet, så spild kan holdes inden for et afgrænset område uden mulighed for afledning til jord, grundvand, overfladevand eller kloak. Området skal kunne rumme indholdet af den største beholder, der opbevares.
31. Spild på de udendørs arealer skal opsamles straks.

3.6. Affald

32. Affald skal i videst muligt omfang bortskaffes til genbrug, genanvendelse eller anden materialenyttiggørelse.
33. Alt opsamlet spild indeholdende olie eller kemikalier (herunder grus, savsmuld eller lignende anvendt til opsugning) skal opbevares og bortskaffes som farligt affald. Der skal til enhver tid forefindes opsningsmateriale på virksomheden.
34. Affald skal opsamles, opbevares og transporteres uden gener for omgivelserne, og uden der opstår fare for forurening af omgivelserne, herunder jord, grundvand, recipient eller luften.

3.7. Direkte udledning til overfladerecipient

35. Virksomheden må aflede følgende typer spildevand/overfladevand til §3-beskyttet sø syd for virksomheden:
 - Tagvand
 - Overfladevand fra befæstede arealer

36. pH skal måles kontinuerligt, når overfladevand afledes til den eksisterende §3-beskyttede sø. Der skal være logning af data med et fastsat logningsinterval, når der udledes.
37. Måleudstyret skal være forsynet med alarm, der træder i funktion, hvis pumpen ikke stopper ved overskridelser af pH-intervallet 6,6 til 7,2.
38. Der skal være en alarm, der træder i funktion, når pumpen stopper.
39. Mellem pH-kontrollen og den eksisterende sø skal overfladevandet ledes gennem et bassin på 400 m³ fordelt på 250 m³ vådvolumen og mindst 150 m³ tørvolumen.

Vanddybden i bassin skal være ca. 1 m. Indløb og afløb skal etableres med længst mulig afstand fra hinanden. Afløb skal være dykket og have samme dimension som afløb fra eksisterende sø. Overløb skal ske ved diffus afstrømning fra bassinet.

Bassinet skal være etableret **senest den 1. marts 2015**.

40. Bassinerne skal i fornødent omfang oprensnes for sand og slam. Oprenseset sand/slam skal bortskaffes efter kommunens anvisninger.
41. Ved uheld på virksamheden skal afløbet fra bassinet til den eksisterende sø blokeres. Afløbet kan først åbnes igen, når tilsynsmyndigheden har vurderet, at det er forsvarligt.
42. Arealer, hvorfra overfladevand ledes til §3-beskyttet sø, må kun glatførebekæmpes med sand.
43. Virksamheden må ikke bruge pesticider til ukrudtsbekæmpelse på arealer der opsamler regnvand, der udledes til sø.
44. Ved rengøring af tankgårde mv skal afløb til regnvandsbassin afblændes, og vandet skal pumpes til spildevandsledning.
45. Ved uheld i tankgårde skal spild opsamles og bortskaffes efter kommunens retningslinier. Spild i tankgårde må ikke kunne komme i regnvandssystemet.

3.8. Egenkontrol

46. Virksamheden skal mindst 1 gang i kvartalet foretage en visuel kontrol af de tætte arealer samt tankgårdene. Eventuelle skader skal udbedres straks. Overfladerne skal rengøres inden kontrollen foretages. Første kontrol skal foretages **senest 1. april 2015**.

Resultatet af kontrollen i form af beskrivelse af overfladernes tilstand skal noteres i journal.

Tilsynsmyndigheden kan højst 1 gang årligt kræve, at virksomheden lader en uvildig sagkyndig foretage denne kontrol.

47. De overjordiske tankanlæg og rørføringer, som ikke er omfattet af Olietankbekendtgørelsen, skal indgå i en fast inspektionsprocedure, hvor tilstanden mindst hvert 5. år vurderes indvendigt og udvendigt. Inden en inspektion foretages, skal kommunen godkende inspektionsproceduren samt firmaet, der skal forestå inspektionen.

Inspektionsrapporten skal indeholde oplysninger om tankenes og rørenes tilstand og forslag til udbedring af eventuelle skader samt inspektørfirmaets anbefaling af, hvornår næste inspektion skal foregå. Såfremt inspektørfirmaet anbefaler et kortere interval end 5 år til næste inspektion, skal dette følges.

Virksomheden skal følge inspektionsrapportens anvisninger til udbedringer af eventuelle skader inden tank eller rørføring igen benyttes.

Der skal føres journal over eftersyn af tankanlæg med dato for eftersyn, reparationer og udskiftninger.

48. Produktslanger skal trykprøves mindst hvert 2. år. Trykprøven skal foretages af et uvildigt og dertil kvalificeret firma.

Produktslanger, der ikke er tætte, skal straks udskiftes.

49. Tilsynsmyndigheden kan kræve, at virksomheden skal kontrollere, at opsamlingsbrønde og afløbsledninger for overfladevand er tætte. Kontrollen skal foretages senest 3 måneder efter tilsynsmyndigheden har meddelt kravet.

Tæthedskontrollen skal udføres efter Dansk Ingeniørforenings "Norm for tæthed af afløbssystemer i jord", Dansk Standard DS 455, 1. udgave, januar 1985 med ændringer af 13. oktober 1990.

Tæthedskontrollen skal foretages af et uvildigt og dertil kvalificeret firma. Firmaets beskrivelse af, hvordan tæthedsprøvningen er foretaget og resultatet, skal sendes til tilsynsmyndigheden senest 1 måned efter kontrollen har fundet sted. Konstateres der utætheder, skal dette dog straks meddeles tilsynsmyndigheden og lækagen skal udbedres snarest muligt.

Hvis opsamlingsbrønde og afløbsledninger er tætte, kan der kun kræves tæthedskontrol 1 gang årligt. Alle udgifter forbundet med kontrollen og eventuelle udbedringer betales af virksomheden.

50. Der skal føres regnskab over beholdning og påfyldte og aftappede mængder for alle lagertanke.

Kontrollen skal udføres så ofte, som det er nødvendigt, for at føre et pålideligt regnskab, dog mindst 1 gang om måneden.

51. Der skal gennemføres test af niveaufølere på lagertanke en gang årligt.
52. Der skal gennemføres test af alarmer en gang årligt.
53. Der skal føres journal over omsatte mængder kemikalier og færdigprodukter, inklusiv forbrug af brændsel. Der skal endvidere føres journal over producerede mængder affald.

Journalerne skal opbevares på virksomheden i mindst 3 år.

3.9. Indberetning

54. En gang årligt skal virksomheden sende en opgørelse til tilsynsmyndigheden med følgende oplysninger:
 - Omsatte mængder kemikalier og produkter.
 - Oplag af kemikalier og produkter pr. 1. januar.
 - For hver type affald: afleverede mængder og afleveringssted, for farligt affald oplyses endvidere EAK-kode.
 - Dato og resultat for inspektioner samt eventuelle foretagne udbedringer af tætte arealer samt tankgårde.
 - Dato og resultat for inspektion af tankanlæg og rørføringer, inspektionsrapporter samt eventuelle foretagne reparationer og udskiftninger.
 - Dato og resultat for trykprøvning af produktslanger, eventuelle udskiftninger samt firmaets beskrivelse af hvordan trykprøven er foretaget.
 - Dato og resultat for inspektion og tæthedsprøvning af tanke på 6000 liter eller større, som er omfattet af olietankbekendtgørelsen. Tæthedsprøvningen omfatter også tilhørende rørsystemer.
55. Indberetningen skal være tilsynsmyndigheden i hænde senest 1. februar. Indberetningen skal ske pr. 1. januar.

Første indberetning er pr. 1. januar 2015.

3.10. Sikkerhedsforanstaltninger

56. Der skal til enhver tid foreligge en opdateret beredskabsplan på virksomheden.
57. Ved større spild skal uheldet straks meldes til Alarmcentralen: 112 og den interne beredskabsplan skal straks iværksættes.

Virksomheden skal snarest muligt efter et uheld eller tilløb til uheld

(nærved uheld) anmelde hændelsen til tilsynsmyndigheden tlf. 87 53 54 10.

Ved uheld, hvor der sker spild, skal der straks foretages afværgende foranstaltninger. Tilsynsmyndigheden kan forlange, at virksomheden indenfor en nærmere angiven frist fremkommer med en uddybende rapport om hændelsen samt oplysninger om, hvilke foranstaltninger, der er truffet for at sikre, at en lignende hændelse ikke gentages.

58. Arealer ved og omkring tankene, herunder tankgårde og påfyldnings- og udleveringsarealer, hvor der sker håndtering af kemikalier, skal være ryddelige, så eventuelle oplag m.v. ikke er til hinder for en effektiv beredskabsindsats ved eventuelle uheld eller spild.
59. Der skal til enhver tid foreligge en opdateret tabel over konsekvenser ved blanding af kemikalier på virksomheden.

Syddjurs Kommune kan kræve, at en kvalificeret rådgiver godkender eller opdaterer reaktionsskemaet i bilag 7.

3.11. Ophør af driften

60. Virksomheden skal, ved ophør af driften, meddele dette til tilsynsmyndigheden.

4. Afgørelse om ikke-VVM pligt

Virksomhedens aktiviteter er omfattet af VVM-bekendtgørelsens bilag 2, pkt. 6c, der omhandler anlæg til oplagring af olie samt petrokemiske og kemiske produkter.

På baggrund af oplysninger i ansøgning om miljøgodkendelse og i VVM screeningsanmeldelsen, afgør Syddjurs Kommune på vegne af Natur-, Teknik- og Miljøudvalget, at virksomheden ikke vil kunne påvirke miljøet væsentlig og derfor ikke er VVM-pligtig.

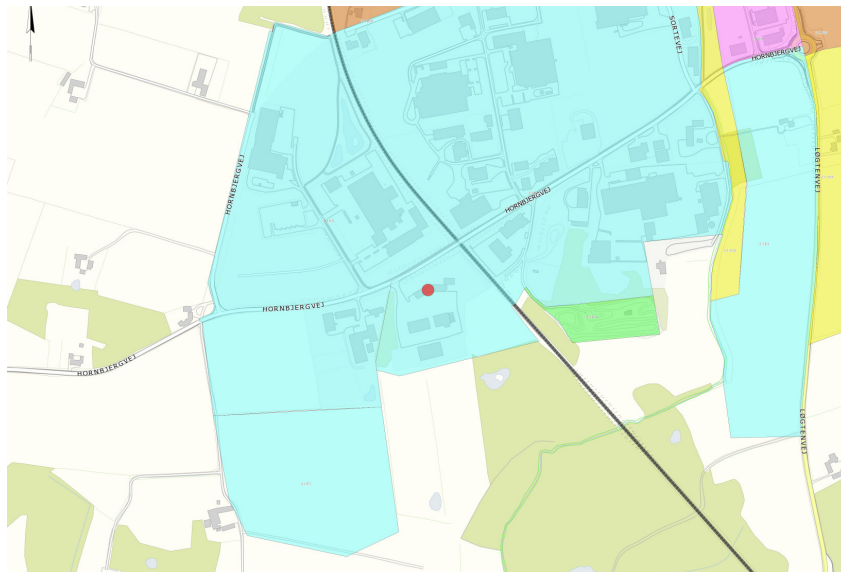
Afgørelsen er truffet efter § 3, stk. 2 i VVM-bekendtgørelsen, BEK nr. 764 af 23/06/2014 om visse offentlige og private anlægs virkning på miljøet (VVM) i medfør af lov om planlægning.

5. Vurdering

Den miljøtekniske vurdering er lavet på baggrund af virksomhedens fremsendte ansøgning, der er vedlagt i bilag 3.

5.1. Beliggenhed

Ifølge kommuneplanrammerne ligger Gert Jacobsen Transport/Cheminor i byzone i erhvervsområde 2.1.E4 (Erhvervsområde ved Sletten og Hornbjergvej).

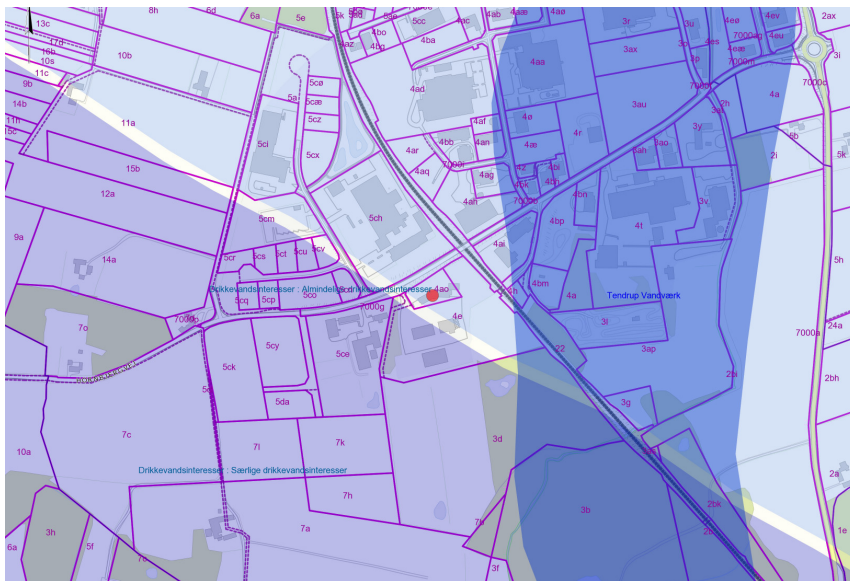


Figur 1.

Mod vest ligger erhvervsområde 2.1.E5, mod sydvest ligger erhvervsområde 2.1.E7, mod øst ligger et rekreativt område for støjende anlæg, som er udlagt til motor-/knallertbane. Syd for virksomheden er der åbne marker, en §3 beskyttet sø ca. 25 meter fra virksomheden og Hornslet Bæk løber ca. 180 meter fra virksomheden.

Virksomheden er samtidig omfattet af lokalplan 04 (Erhvervsområde, foderstoffabrik ved Hornbjergvej, Hornslet) fra 1978. Lokalplanen fastlægger ejendommens anvendelse til korn- og foderstoffabrik og dermed beslægtet virksomhed. Det tidligere Rosenholm Kommune accepterede oplag af kemiske produkter som en beslægtet virksomhed ved afgørelse af 23. maj 1995. Byggetilladelse af den ændrede anvendelse meddeles 1. august 1995 med vilkår vedrørende brandfarlige væsker.

Jernbanen mellem Århus og Grenå grænser op til virksomhedens østlige matrikelgrænse.



Figur 2.

Virksomhedens placering er vist ved den røde prik på figur 2. Indvindingsoplandet til Tændrup Vandværk er lige øst for virksomhedens matrikel. Virksomheden ligger halvt i OSD-område (område med særlige drikkevandsinteresser). På grund af virksomhedens placering i forhold til sårbare drikkevandsområder er der stillet skærpede krav til beskyttelse af jord- og grundvand.

Det vurderes samlet, at der ikke er planmæssige hindringer for meddelelse af en samlet miljøgodkendelse til virksomheden.

5.2. Indretning og drift

Der er sat krav til mærkning af tankanlæggene samt øvrig emballage i henhold til klassificeringsbekendtgørelsen.

Virksomheden har i forbindelse med ansøgningen udarbejdet og fremsendt en tabel, der viser konsekvensen af sammenblanding af de kemiske stoffer. Af tabellen ses det, at der er risiko for varmeudvikling ved sammenblanding af nogle af kemikalierne.

Der er 3 eksisterende tankgårde på virksomheden, og i forbindelse med denne afgørelse bliver der etableret 1 mere, som bliver placeret på den østlige del af virksomheden

I den vestlige tankgård opbevares aluminat, adblue og kalilud. Ifølge ansøgningen, er kemikalierne forenelige, dvs. at der ved sammenblanding ikke er risiko for eksempelvis stor varmeudvikling, eksplosion eller lign.

I tankgården i midten opbevares fuel i en tankgård for sig. I en større tankgård opbevares natronlud, kalilud, adblue og biolie. Disse kemikalier er ifølge oplysningerne i ansøgningen forenelige.

Af hensyn til jord og grundvand er der sat vilkår om, at flydende råvarer osv. skal opbevares med mulighed for opsamling. Dette krav gælder både for lagertanke/palletanke/tromler/dunke. Opsamlingsstedet skal være tæt for de kemikalier/produkter der håndteres, og skal kunne indeholde rumfanget af den største beholder. Der må derfor ikke stå regnvand i tankgårdene.

Lagertankene er efter kommunens vurdering sikret mod påkørsel. Palletanke eller øvrig mindre emballage håndteres kun i tappehallen eller i lagerhallen, og der er ikke oplag eller håndtering andre steder.

Der er ikke etableret overfyldningsalarm på lagertankene. Dog er der digital kontrol af niveau med aflæsning i administrationsbygningen. Derudover er der procedurer for aflæsning af niveau i tankene under lastning/losning ved tanken. For at sikre, at der ikke sker en overfyldning af lagertankene, er der i afgørelsen sat vilkår om, at aflæsning/losning skal ske under konstant opsyn af personale fra Gert Jakobsen Transport ApS. Vilkåret er stillet for at sikre, at uheld opdages hurtigst muligt. Af Chaufførhåndbogen, som er en del af ansøgningen, fremgår, at dette allerede er en del af virksomhedens interne procedurer.

Kommunen har ikke oplysninger om, hvorvidt de forskellige lagertanke er resistente overfor de produkter/kemikalier de indeholder. Der er derfor sat krav om, at virksomheden skal dokumentere resistensen af lagertankene. Dokumentationen skal ligge som en udtalelse fra en fagspecialist.

Oplagstanke

Miljøstyrelsens Luftvejledning fastsætter retningslinjer for opbevaring af hovedgruppe 2 stoffer i tankanlæg større end 50 m³. Hovedgruppe 2 stoffer er defineret i Miljøstyrelsens Luftvejledning. Virksomheden har flere tankanlæg større end 50 m³, hvor der opbevares bioolie, kalilud og adblue, som alle er hovedgruppe 2 stoffer.

Luftvejledningen skelner mellem produkter, der har et damptryk henholdsvis større og mindre end 1,3 kPa. Både bioolie, kalilud og adblue har et damptryk, der er mindre end 1,3 kPa. Dette betyder, at tanke i henhold til Luftvejledningen skal have fast tag og skal forsynes med tryk/vakuumentil. Syddjurs Kommune har ikke sat krav om, at der skal etableres tryk/vakuumentil i denne afgørelse, idet de produkter, der opbevares i tankene har så lavt damptryk, at kommunen ikke finder kravet relevant. Kommunen har også fraveget Luftvejledningens krav om bemaling af tankene med samme argument.

I overensstemmelse med Luftvejledningen er der sat krav om, at påfyldning af tanke større end 50 m³ skal ske, så væsken strømmer ind under væskeoverfladen.

Olietanke og energianlæg

Der er 3 tanke på virksomheden, der er omfattet af olietankbekendtgørelsen. Det drejer sig om fueltanken på 50.000 liter samt 2 dieseltanke

på henholdsvis 10.000 og 5.990. Tankene på 10.000 og 5.999 liter er nedgravet.

Dieseltanken på 10.000 liter benytter virksomheden til tankning af virksomhedens egne lastbiler.

Dieseltanken på 5.990 liter benytter virksomheden til et fyr på 80 kW. Fyret opvarmer administrationsbygningen.

Fuelanlægget på 50.000 liter leverer til en kedel på 700kW. Kedlen er godkendt af Deta a/s og Arbejdstilsynet i 2014.

Olietankene reguleres direkte af olietankbekendtgørelsen, og der er derfor ikke sat vilkår i miljøgodkendelsen. I bekendtgørelsen fremgår, hvilke krav der er til tankanlæggene. I bekendtgørelsen differentieres mellem overjordiske og nedgravede tanke, samt om tankene er større eller mindre end 6.000 liter.

Virksomheden skal være opmærksom på, at der for olietanke på 6.000 liter og større, er krav til egenkontrol, inspektion og tæthedsprøvning, hvilket gælder for 2 af virksomhedens olietanke. Disse forhold kontrolleres ved kommunens miljøtilsyn på virksomheden.

5.3. Luft

Ved fastsættelse af vilkår i miljøgodkendelsen til regulering af virksomhedens luftemissioner, tager kommunen udgangspunkt i Miljøstyrelsens Luftvejledning nr. 2 fra 2001.

Det er kommunens vurdering, at emissioner fra virksomheden sker i forbindelse med energianlæggene på virksomheden samt ved omlæsning af produkter/kemikalier. De mulige emissioner er beskrevet og vurderet i det følgende.

Kemikalieoplag og tapning

Ved omlæsning af produkter/kemikalier på virksomheden kan emissioner til luften opstå, når luft fra lagertankene fortrænges ved påfyldning. Emissionen i dette tilfælde vil svare til volumen af det fortrængte luftvolumen med en koncentration af det pågældende stof svarende til mætningskoncentrationen. Virksomheden omlæser følgende produkter fra tankbil til tankanlæg: bioolie, aluminat, kalilud, natronlud, svovlsyre og adblue. Syddjurs Kommune har vurderet, at ingen af produkterne er flygtige, og der vil derfor ikke være en emission af stofferne ved påfyldning af lagertankene.

Ved fyldning af rene palletanke og lignende anvender virksomheden dykkede fyldninger, hvorved der ikke sker aerosoldannelse. Af denne årsag og fordi tapning sker i rene emballager, vil emissionen være begrænset. Aktiviteten foregår i tappehallen i værkstedsbygningen. Virksomheden omlæser følgende produkter til palletanke eller anden mindre emballage: eddikesyre, adblue, kalilud, natronlud og svovlsyre.

Syddjurs Kommune vurderer, at emissionerne af de nævnte stoffer fra virksomheden er ubetydelige og der er derfor ikke sat krav til virksomhedens overholdelse af emissionsgrænseværdier eller immissionsgrænseværdier i henhold til Miljøstyrelsens Luftvejledning.

Energianlæg

Miljøstyrelsens Luftvejledning fastsætter emissionsgrænseværdier og afksthøjder for energianlæg.

I henhold til Luftvejledningen er der ikke fastsat egentlige emissionsgrænseværdier for gasoliefyrianslæg med en indfyret effekt mindre end 120 kW. Skorstenen skal udføres i henhold til bygningsreglementet, hvilket der er sat vilkår om i miljøgodkendelsen.

Med hensyn til fuelanlægget har Gert Jacobsen Transport har i ansøgningen oplyst, at det eksisterende fuelanlæg har en indfyret effekt på 700 kW. Anlægget er godkendt af Deta og Arbejdstilsynet i 2006. Der er i Luftvejledningen fastsat vejledning om, at fuelolie og andre brændsler af tilsvarende kvalitet ikke må anvendes i brændere med en indfyret effekt, der er mindre end 2 MW. Eftersom fuel-anlægget er etableret i 2006 hvor virksomheden ikke havde miljøgodkendelse, har virksomheden ikke skullet ansøge Syddjurs Kommune om etableringen. Syddjurs Kommune vurderer derfor, at anlægget ikke er ulovligt etableret og at et vilkår om sløjfning af anlægget ikke økonomisk vil være proportional med den reduktion af NO_x som andet brændsel vil give. Virksomheden er gjort bekendt med, at der ikke vil blive givet tilladelse til udskiftning/etablering af andet/nyt fuelanlæg på under 2 MW. På sigt vil fuelanlægget derfor blive sløjfet.

5.4. Lugt

Syddjurs Kommune vurderer, at der ikke er luftgener forbundet med driften af virksomheden.

Hvis kommunen efterfølgende erfarer, at der er lugtgener forbundet med virksomhedens drift, vil kommunen kunne meddele supplerende vilkår ved påbud.

5.5. Støj

Der er stillet krav til virksomhedens bidrag til det eksterne støjniveau ud fra Miljøstyrelsens vejledning nr. 5/1984 om ekstern støj fra virksomheder. Vejledningen indeholder vejledende grænseværdier for støjbelastning og maksimalværdier for støjniveauer målt udendørs for forskellige områdetyper.

Støjgrænserne for Gert Jacobsen Transport ApS/Cheminor er fastsat ud fra, at virksomheden ligger i erhvervsområde (Område 2.1.E4 i kommuneplanen). Erhvervsområdet strækker sig øst og nord for virksomheden. Mod nord og vest ligger erhvervsområde 2.1.E5. Mod sydvest ligger erhvervsområde 2.1.E7. Støjgrænserne gældende for disse områder er

fastsat ud fra støjvejledningen for erhvervsområde- og industriområde med forbud mod særligt generende virksomheder. Uden for erhvervsområdet ligger der enkelte boliger i det åbne land. Den nærmeste nabo ligger ca. 300 meter fra virksomheden, og kommunen forventer derfor ikke, at støjniveauet fra virksomheden vil overskride støjgrænserne for boliger i det åbne land. Øst for virksomheden er der et rekreativt område, der i kommuneplanen er udlagt til støjende anlæg herunder motor-/knallertbane. Da aktiviteterne på det rekreative område er af støjende karakter, er støjgrænserne ikke skærpet for området, som ellers ville være normal praksis. Kommunen har fastsat de samme støjgrænser for det rekreative område, som også er gældende for boliger i det åbne land.

5.6. Kontrol af støjgrænser

Der er ikke sat vilkår om, at virksomheden skal dokumentere, at støjgrænserne er overholdt. Hvis Team Miljø får begrundet mistanke om, at støjgrænserne ikke er overholdt, kan Team Miljø kræve, at virksomheden dokumenterer, at støjgrænserne kan overholdes.

5.7. Beskyttelse af jord og grundvand

Ved fastsættelse af vilkår i miljøgodkendelsen til beskyttelse af jord og grundvand har kommunen benyttet Miljøstyrelsens orientering nr. 6 fra 2008 om forebyggelse af jord og grundvandsforurening på industrivirksomheder ved udvalgte aktiviteter samt Miljøstyrelsens vejledning nr. 2 fra 2011 om miljøkrav til store olieoplag.

Der er generelt i afgørelsen sat krav til, at de arealer, hvor kemikalier/produkter håndteres, skal være med tæt belægning, så der ikke kan ske forurening af jord og grundvand. Med "tæt belægning" menes en fast belægning, der i løbet af påvirkningstiden er uigennemtrængelig for de forurenende stoffer, der håndteres på arealet. Da der håndteres forskellige kemikaliegrupper på virksomheden, skal det sikres, at belægningen er tæt for alle produkter. Eksempelvis er beton en egnet belægning til håndtering af olieprodukter, hvorimod uorganiske baser kan nedbryde betonbelægningen. Belægningers gennemtrængelighed afhænger af påvirkningstiden.

Der er sat krav om, at spild skal opsamles straks, det opdages.

Regnvand fra tankgårdene kan kun afledes ved, at virksomheden aktivt pumper vandet væk.

Udover at arealerne, hvor lastbiler holder, mens tankanlæggene fyldes eller tømmes, skal være tætte for de produkter der håndteres, skal arealerne også have hældning mod et afløb, som er tilsluttet et lukket opsamlingsystem.

Tappehallen er etableret med en støbt forhøjning, så der er et naturligt reservoir med kapacitet større end indholdet i en palletank. Dette er i overensstemmelse med vilkår i denne afgørelse.

5.8. Affald

Virksomheden skal generelt være opmærksom på, at opbevaring og bortskaffelse af affald sker i henhold til reglerne i altid gældende affaldsbekendtgørelse samt kommunens affaldsregulativer.

Med den nugældende affaldsbekendtgørelse skal virksomheden selv sørge for, at deres kildesorterede, genanvendelige erhvervsaffald bliver hentet og behandlet, og virksomheden skal selv vælge, hvilket godkendt genanvendelses anlæg, der kan behandle deres kildesorterede, genanvendelige erhvervsaffald. Vedrørende farligt affald er virksomheden kun forpligtet til at benytte kommunens indsamlingsordning for de farlige affaldsfraktioner, der ikke er genanvendelige. Der kan dog fortsat søges om fritagelse for kommunens ordning for ikke-genanvendeligt farligt affald.

Det er oplyst i ansøgningen, at virksomheden selv tømmer jerncontaineren på Aarhus Havn. Denne transport kræver ikke, at virksomheden Gert Jacobsen Transport er opført på Miljøstyrelsens Affaldsregister, da transporten ikke sker for fremmed regning.

5.9. Direkte udledning til overfladerecipient

Gert Jacobsen Transport ApS udleder tagvand, overfladevand fra befæstede arealer (7.750 m²) samt regnvand fra tankgårdene til en sø syd for virksomheden, som afvander til Hornslet Bæk. Søen og Hornslet Bæk er beskyttet af §3 i Naturbeskyttelsesloven. Kommunen vurderer ud fra luftfotos, at søen er opstået i 1980'erne. På luftfoto fra 1988 ses antydningen af den nuværende grøft i vest-hjørnet.

Vand i tankgårdene udledes ikke direkte til søen. Som udgangspunkt fordamper vand fra tankgårdene, men står der meget vand i dem, kan vandet pumpes ud og ledes til søen eller det kan opsamles i brønde/reservoir til opsugning kan ske.

Pumpen, der pumper overfladevand til søen, er forsynet med pH-sensor, som lukker pumpen ned, hvis pH ligger uden for intervallet 6,6 – 7,2. Hvis pH ligger uden for dette interval, bliver vandet i stedet opsamlet og bortskaffet til godkendt modtager eller efter kommunens anvisninger.

Der ligger ikke en tilladelse fra kommunen til virksomhedens udledning til søen, men kommunen har været bekendt med forholdene. Da virksomheden som noget nyt også håndterer bioolier på arealet har Team Miljø haft denne del af sagen til høring hos Team Overfladevand og Team Natur i Syddjurs Kommune.

Team Natur oplyser, at søen er målsat B, hvilket betyder, at kommunen aktivt skal arbejde for en gunstig bevaringsstatus for søens plante- og dyreliv. Ved meddelelse af en udledningstilladelse skal kommunen i videst muligt omfang sørge for, at målsætningen kan opfyldes. Som udgangspunkt forpligter målsætningen derfor kommunen til at stille krav i en udledningstilladelse, så søen fremover kan opfylde en B-målsætning. Der er ikke klare kriterier for, hvornår målsætningen er opfyldt, da der ikke er et tilstandsvurderingssystem for vandhuller. Kommunen vurderer på baggrund af en besigtigelse i foråret 2013, at søen i dag ligger i den dårligste ende af en B-tilstand, men altså stadig opfylder målsætningen. Kommunen vurderer derfor, at det er forsvarligt under den nuværende kommuneplan 2013 at meddele en udledningstilladelse til den eksisterende udledning, i hvert fald så vidt beskyttelsen af søen angår. Team Natur har ikke vurderet, hvorvidt udledningen vil kunne påvirke Hornslet Bæk, som søen afvander til.

Målsætningen for søen vil dog formentlig blive skærpet med den kommende vandplan for Randers Fjord. Ifølge det planforslag, der er i høring frem til 23/12 2013, skal alle søer have høj eller god miljøtilstand (A-tilstand). I forventning om at vandplanens målsætninger bliver gældende, har kommunen i kommuneplanforslaget målsat alle søer tilsvarende højt.

Team Overfladevand har vurderet muligheden for at meddele udledningstilladelse under hensyntagen til vandplanens målsætninger. Af høringssvaret fremgår, at målsætningen for søen og bækken kan sikres ved øget rensning, hvilket betyder, at der skal etableres et bassin, der kan fungere som olieudskiller, som overfladevandet ledes igennem, inden det ledes i søen. Det nye bassin kan med fordel etableres med et 50 m³ forbassin, der fungerer som sandfang. Team Overfladevand vurderer, at det er muligt at følge Vandplanens retningslinjer, idet der ikke er tale om en ny eller forøget udledning, med derimod en eksisterende udledning, hvor der etableres forøget rensning, som også medvirker til fjernelse af bundfældeligt materiale. I tilfælde af at der sker uheld på virksomheden, skal det være muligt at blokere afløbet fra bassinet ned til søen.

Der skal fortsat være pH kontrol inden udledning af overfladevand. pH skal måles kontinuerligt, når der afledes med et fastsat logningsinterval. Pumpen skal indstilles, så den stopper, hvis det tilladte pH interval overskrides. Derudover skal måleudstyret være forsynet med alarm, der træder i funktion, hvis pumpen ikke stopper ved overskridelser af pH intervallet. Med disse krav vurderer Team Miljø, at risikoen for tilledning af vand med en pH, der kan være til skade for dyre- og planteliv i sø og bæk er minimal.

Derudover skal der være en alarm, hvis pumpen stopper under regnvejr. Hvis pumpen stopper ledes vandet ikke væk og det opmagasineres i reservoiret, der kan rumme 40 m³.

Der er sat krav om, at bassinet i fornødent omfang oprenses for sand og slam, så bundfældelige stoffer tilbageholdes, og ikke kommer ud i recipienten. Der er sat krav om, at virksomheden bortskaffer efter kommunens anvisninger.

Af hensyn til vandkvaliteten i søen og Hornslet Bæk gør Team Overfladevand opmærksom på, at virksomheden fremadrettet skal benytte grus som glatførebekæmpelse i stedet for salt, og at der ikke må bruges pesticider på virksomhedens arealer.

5.10. Egenkontrol

Der er i miljøgodkendelsen sat krav om, at virksomheden hvert kvartal skal foretage visuel kontrol af de befæstede og tætte arealer for at sikre, at skader opdages og udbedres. Halvdelen af virksomheden ligger i et området med særlige drikkevandsinteresser og lige ved siden af Tन्द्रup Vandværks indvindingsområde, og derfor er der sat skærpede krav til egenkontrollen.

Der er sat krav om, at virksomheden skal lade en fagkyndig foretage inspektion af tanke og rørføringer hvert 5. år for at sikre, at disse er i en forsvarlig stand til opbevaring af kemikalierne. Tanke omfattet af Olie-tankbekendtgørelsen følger dennes krav til inspektion, tæthedsprøvning og egenkontrol. De retningslinjer der er for inspektion af olietanke i bekendtgørelsens bilag 9, kan ikke overføres direkte til kemikalietanke. Derfor er der sat krav om, at kommunen inden udførelse af inspektion og tæthedsprøvning af kemikalietankene, skal godkende proceduren.

Der er sat krav om, at der skal foretages trykprøvning af produktionsslanger hvert 2. år for at sikre, at disse er i en forsvarlig stand.

Der er sat vilkår vedr. lækagekontrol for lagertankene. Kontrollen omfatter et beholdningsregnskab, som virksomheden skal gennemføre via pejlinger. Opgørelsen skal sammenholdes med modtagne og udleverede mængder. Hvis der er ubalance i beholdningsregnskabet skal årsagen undersøges. Virksomheden har allerede etableret digital kontrol af niveau i lagertanke med aflæsning i administrationsbygningen. For de nye bioolietanke vil virksomheden etablere et nyt overvågningssystem, men dette system er ikke nærmere beskrevet i ansøgningen.

For at sikre funktionen af overvågningsudstyr på virksomheden skal disse testes 1 gang årligt.

5.11. Driftsjournal

Som en del af kommunens tilsyn med virksomheden, skal virksomheden føre journal over mængden af kemikalier og produkter, der er omsat i årets løb. Derudover skal oplaget pr. 1. januar noteres.

Kommunen har også tilsynsforpligtigelsen med, at virksomheden benytter godkendte transportører, indsamlere og modtagere til det genanvendelige affald.

Resultater af egenkontrollen noteres i driftsjournalen.

Der er sat krav om, at Gert Jacobsen Transport skal føre journal over tidspunkt for inspektion og tæthedsprøvning af tanke, som er omfattet af olietankbekendtgørelsen på 6.000 liter eller større. På denne måde kan kommunen føre tilsyn med, at Olietankbekendtgørelsens krav til inspektion og tæthedsprøvning overholdes.

5.12. Spildevand

Ansøgning om tilslutning af spildevand fra virksomheden til offentlig kloak behandles særskilt.

5.13. Risikobekendtgørelsen, driftsforstyrrelser og uheld

Risikobekendtgørelsen

Virksomheden har oplag af eddikesyre 99,9 % der er anført i risikobekendtgørelsens bilag 1 del 2.

Grænsen for oplag af eddikesyre 99,9% er 5.000 tons for kolonne 2-Virksomheder.

Det maksimale oplag af eddikesyre 99,9% på virksomheden er langt under grænsen, idet der maksimalt oplagres 24 tons af gangen.

Virksomheden er derfor ikke omfattet af risikobekendtgørelsen.

Driftsforstyrrelser og uheld

Af hensyn til en indsats ved større spild af kemikalier eller ved uheld, som kræver en beredskabsindsats, er der sat vilkår om, at arealer ved og omkring tankene, herunder tankgårde og påfyldnings- og udleveringsarealer, hvor der sker håndtering af kemikalier, skal være ryddelige.

Som en væsentlig hjælp til at begrænse konsekvenserne af et udslip, skal virksomheden udarbejde en beredskabsplan, der tager hensyn til de oplagrede produkter på virksomheden samt mulige spredningsveje på lokaliteten. Spredningsvejene for en forurening er som udgangspunkt knyttet til det sted, hvor lækken eller spildet sker. Spild kan spredes ved afstrømning fra jordoverfladen, nedsivning i jorden, afstrømning via afløbssystemer samt afstrømning til søer og vandløb. Beredskabsplanen skal tage højde for kemikaliernes farlighed hver for sig samt ved sammenblanding. Udover farlighed skal beredskabsplanen behandle håndtering af emulgeret olie i det tilfælde, at lud og bioolie sammenblandes.

Beredskabsplanen skal behandle håndtering af forurenede overfladevand der ikke ledes til søen, idet pumpen er stoppet. Reservoiret på 40 m³ under virksomheden kan opsamle en del, men hvad skal der ske i det tilfælde at reservoiret ikke er nok.

Der skal til enhver tid foreligge en opdateret tabel over konsekvenser ved blanding af kemikalier/produkter på virksomheden. Den tabel, der er fremsendt sammen med ansøgningen, er udarbejdet af Gert Jakobsen Transport. Der er sat vilkår om, at kommunen kan kræve, at en kvalificeret rådgiver godkender eller opdaterer reaktionsskemaet, hvis kommunen finder det nødvendigt, for at opnå tilstrækkelig vished omkring kemikaliernes egenskaber.

5.14. Hovedhensyn ved meddelelse af miljøgodkendelsen

Syddjurs Kommune vurderer, at virksomheden har godtgjort, at der er truffet de nødvendige foranstaltninger til at forebygge og begrænse forurening ved anvendelse af den bedste tilgængelige teknik.

5.15. Vurdering i forhold til VVM-bekendtgørelsen

Syddjurs Kommune har valgt at foretage en screening af hele virksomheden, idet det vurderes, at virksomhedens aktiviteter er omfattet af VVM-bekendtgørelsens bilag 2, pkt. 6c, der omhandler anlæg til oplagring af olie samt petrokemiske og kemiske produkter. Da virksomheden ikke tidligere er VVM-vurderet, omfatter screeningen alle aktiviteter på virksomheden.

Screeningen omfatter punkterne i VVM-bekendtgørelsens bilag 3. Kommunen vurderer, at virksomhedens aktiviteter kan medvirke til forurening af jord, grundvand og overfladevand, men at der er muligt at stille vilkår, der sikrer, at forureningen ikke sker.

5.16. Bemærkninger til miljøgodkendelsen

Et udkast til denne miljøgodkendelse har været varslet over for virksomheden.

Gert Jakobsen Transport ApS har ikke haft andet end korrekturmæssige kommentarer.

6. Risikovurdering i forhold til Habitatdirektivet

I henhold til §§ 7, 8 og 11 i Habitatbekendtgørelsen skal kommunen i forbindelse med udarbejdelse af miljøgodkendelser foretage en vurdering af, om det ansøgte kan,

1. påvirke et Natura 2000-område væsentligt,
2. beskadige yngle- eller rasteområder for dyrearter der er optaget på EF-habitatdirektivets bilag IV, eller
3. beskadige plantearter der er optaget på EF-habitatdirektivets bilag IV

Det nærmeste Natura2000-område, Kaløskovene og Kalø Vig, er følsomt overfor ammoniakbelastning. På baggrund af den store afstand (8,5 km) samt at virksomheden ikke håndterer kemikalier, der kan påvirke området, vurderes virksomhedens aktiviteter ikke at kunne påvirke området.

I Syddjurs Kommune er der formodet eller konstateret forekomst af følgende bilag IV-arter:

- Odder
- Løgfrø
- Stor vandsalamander
- Spidssnudet frø
- Strandtudse
- Markfirben
- Arter af flagermus
- Mygblomst

Søen, der ligger syd for virksomheden, kan evt. være yngle- og rasteområde for stor vandsalamander og spidssnudet frø. Syddjurs Kommune har ikke undersøgt dette, men vurderer det dog som overvejende usandsynligt, at de yngler der, da bredzonen, som er afgørende for ynglestedets kvalitet, er meget tilgroet i krat og grove sumpplanter og derfor meget dårligt egnet.

Det er Syddjurs Kommunes samlede vurdering, at virksomhedens aktiviteter ikke medfører væsentlig påvirkning på Natura 2000-områder eller bilag IV-arter. Der er derfor ikke foretaget yderligere konsekvensvurdering.

7. Klagevejledning

Klage over miljøgodkendelsen

Miljøgodkendelsen kan påklages til Natur- og Miljøklagenævnet af

- ansøgeren,
- enhver, der har en individuel, væsentlig interesse i sagens udfald,
- Sundhedsstyrelsen samt
- visse lokale og landsdækkende foreninger, der har natur og miljø som hovedformål

jf. § 98 - 100 i Miljøbeskyttelsesloven.

Klage over VVM-afgørelsen

VVM-afgørelsen kan påklages for så vidt angår retlige spørgsmål til Natur- og Miljøklagenævnet af:

- enhver med retlig interesse i sagens udfald,
- landsdækkende foreninger og organisationer, der som hovedformål har beskyttelsen af natur og miljø eller varetagelsen af væsentlig brugerinteresser inden for arealanvendelsen,
- miljøministeren.

jf. §§ 58 - 59 i Planloven

Skriftlig klage og klagefrist

En eventuel klage skal være skriftlig og sendes til Syddjurs Kommune. Klagen skal senest være modtaget i kontorets ekspeditionstid den dag, hvor klagefristen udløber.

Vi sender derefter klagen videre til Natur- og Miljøklagenævnet sammen med det materiale, der er anvendt ved behandlingen af sagen.

I vil straks få besked, hvis vi modtager en klage. Tilsvarende vil I straks efter klagefristens udløb få besked, hvis vi ikke har modtaget nogen klager.

Gebyr på klage

Det er en betingelse for Natur- og Miljøklagenævnets behandling af en klage, at der indbetales et gebyr på 500 kr. Nævnet vil efter modtagelsen af klagen sende en opkrævning på gebyret.

Natur- og Miljøklagenævnet vil ikke påbegynde behandlingen af klagen, før gebyret er modtaget. Vejledning om gebyrordningen kan findes på Natur- og Miljøklagenævnets hjemmeside www.nmkn.dk.

Gebyret tilbagebetales, hvis klager får helt eller delvis medhold i klagen.

Betingelser, mens en klage behandles

Miljøgodkendelse

Virksomheden kan udnytte miljøgodkendelsen i den tid, Natur- og Miljøklagenævnet behandler en eventuel klage, medmindre Natur- og Miljøklagenævnet bestemmer andet. Forudsætningen for det er, at virksomheden opfylder de vilkår, der er meddelt i miljøgodkendelsen. Dette indebærer dog ingen begrænsning for Natur- og Miljøklagenævnet adgang til at ændre eller ophæve miljøgodkendelsen.

VVM-afgørelse

En rettidig klage over VVM-afgørelsen har ikke opsættende virkning, men Natur- og Miljøklagenævnet kan bestemme, at en meddelt tilladelse eller godkendelse ikke må udnyttes, samt at et iværksat bygge- og anlægsarbejde skal standses.

Søgsmål

Et eventuelt søgsmål i forhold til miljøgodkendelsen skal anlægges ved domstolene inden 6 måneder fra offentliggørelsen.

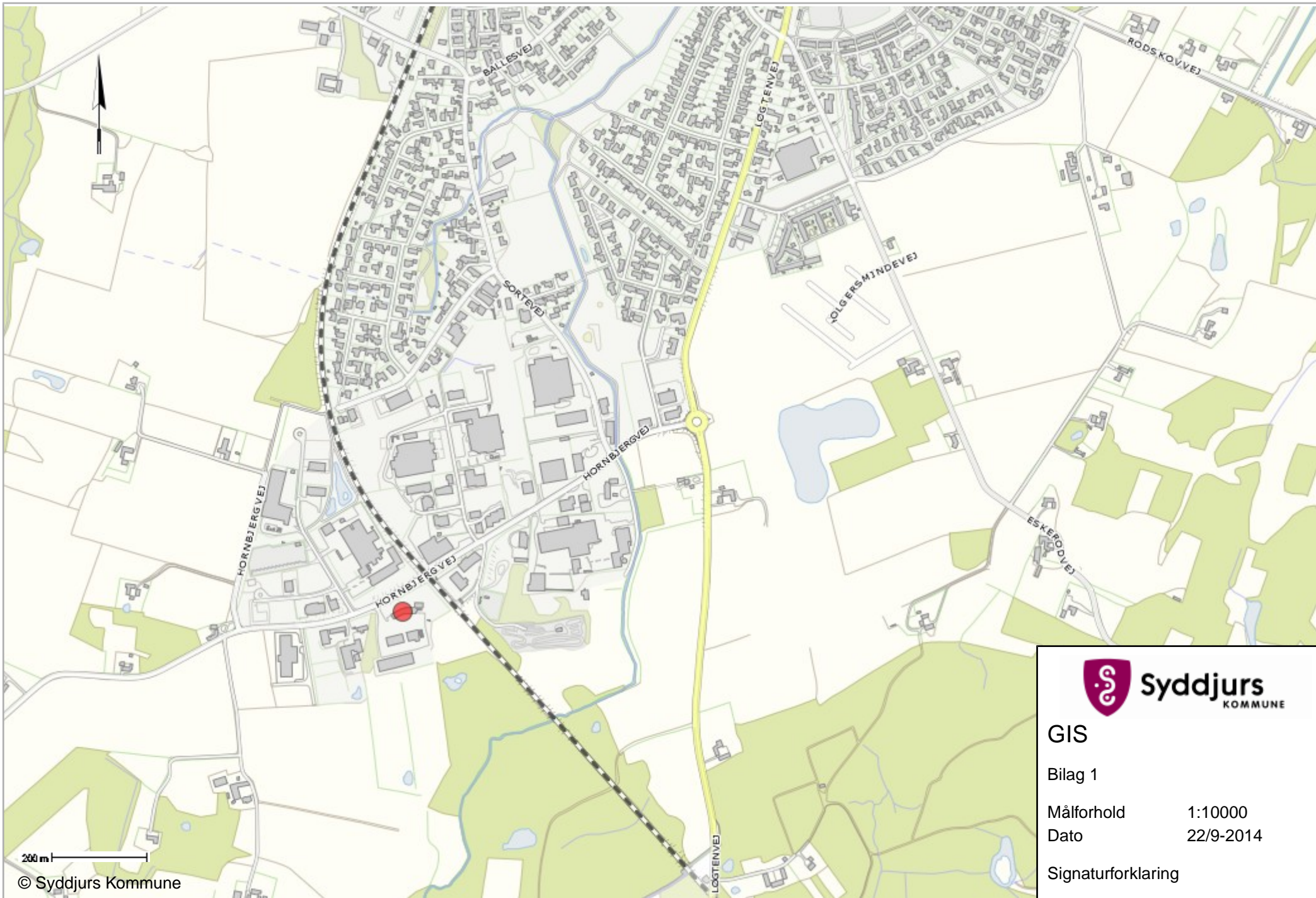
Søgsmålsfristen er anført på side 1.

Underretning om miljøgodkendelsen og afgørelsen om ikke-vvm pligt

Følgende er underrettet om miljøgodkendelsen:

- Gert Jacobsen Transport ApS, elin@gjtransport.dk
- Danmarks Naturfredningsforening, dnsyddjurs-sager@dn.dk
- Lokal afdeling for naturfredningsforeningen att. Christian Bundgård chrbund@djurs.net
- Friluftsrådet, oestjylland@friluftsraadet.dk
- Danmarks Sportsfiskeforbund, post@sportsfiskeforbundet.dk
- Sundhedsstyrelsen, Embedslægeinstitutionen Nord, senord@sst.dk

Miljøgodkendelsen og afgørelsen om ikke VVM-pligt, kan endvidere ses på Syddjurs Kommunes hjemmeside www.syddjurs.dk.



Syddjurs
KOMMUNE

GIS

Bilag 1

Målførhold 1:10000

Dato 22/9-2014

Signaturforklaring

200 m

© Syddjurs Kommune



Syddjurs
KOMMUNE

GIS

Bilag 2

Målforhold 1:5000

Dato 22/9-2014

Signaturforklaring

100 m

© Cowi

GJ Transport ApS
Hornbjergvej 51
8543 Hornslet
Tel. 8699 6966



Dato: 29-10-2013

Ansøgning om Miljøgodkendelse

for
**Gert Jakobsen Transport ApS og
Cheminor A/S**

Hornbjergvej 51, 8543 Hornslet

1 INDHOLDSFORTEGNELSER

1	INDHOLDSFORTEGNELSER	1
2	A. ANSØGER, EJERFORHOLD (1-4)	4
3	B. VIRKSOMHEDENS ART	5
3.1	LISTEBETEGNELSE (5)	5
3.1.1	Beskrivelse af projektet (6).....	5
3.1.1.1	Kemikalier	5
3.1.1.2	Medarbejdere	5
3.1.2	Bekendtgørelse 1666 af 14/12 2006 (7)	5
3.1.3	Projektets varighed (8).....	6
4	C. OPLYSNINGER OM ETABLERING	7
4.1	UDVIDELSER/ÆNDRINGER (9 & 10).....	7
5	D. OPLYSNINGER OM VIRKSOMHEDENS BELIGGENHED	8
5.1	VIRKSOMHEDENS PLACERING.....	8
5.1.1	Oversigtsplan (11).....	8
5.1.2	lokaliseringsovervejelser (12).....	8
5.1.3	Daglige driftstid (13).....	8
5.1.3.1	Støjkloder.....	8
5.2	TIL- OG FRAKØRSELSFORHOLD (14)	9
5.2.1.1	Vurdering af til og frakørselsforhold	9
6	E. TEGNINGER OVER VIRKSOMHEDENS INDRETNING	10
6.1	TEKNISK BESKRIVELSE (15 TILLÆG TIL F OG H).....	10
6.1.1	Bygninger og andre dele på ejendommen	10
6.1.2	Produktions- og lagerlokaler	10
6.1.3	Skorstene og luftafkast	10
6.1.4	Støj- og vibrationskilder.....	10
6.1.5	Afløbsforhold.....	10
6.1.6	Oplag af varer.....	10
6.1.7	Interne transportveje.....	11
7	F. BESKRIVELSE AF VIRKSOMHEDENS PRODUKTION	12
7.1	OPLYSNINGER OM PRODUKTIONSKAPACITET	12
7.1.1	Råvarer, vand og væsentlige hjælpestoffer (16).....	12
7.1.2	Systematisk beskrivelse af procesforløb (17)	12
7.1.3	Energianlæg (18)	12
7.1.3.1	Oliefyre.....	12
7.1.3.2	Målinger fra oliefyre.....	13
7.1.4	Mulige driftsforstyrrelser der kan give forurening (19).....	13
8	G. OPLYSNINGER OM VALG AF TEKNOLOGI	14
8.1	BEDSTE TILGÆNGELIGE TEKNIK (20)	14
8.2	TEKNIK FOR TANKE MED KEMIKALIER.....	15
8.3	TEKNIK FOR OVERJORDISK TANK MED FUEL	15
8.4	TEKNIK FOR OVERJORDISK TANK MED BIOOLIE	16
8.5	TEKNIK FOR TRANSPORT PROCES	16
8.6	TEKNIK FOR HÅNDBEREGNINGSPROCESSER	17
8.7	SIKKERHEDSFORANSTALTNINGER	17
8.7.1	Sikkerheds- og risikostyring	17
8.7.2	Driftsprocedurer og uddannelse	17
8.7.3	Lækager og overfyldning.....	17
8.7.4	Brandbeskyttelses- og brandbekæmpelsesudstyr	17

9 H. OPLYSNINGER OM FORURENING OG FORURENINGSBEGRÆSENDE FORANSTALTNINGER	18
9.1 LUFTFORURENING VOGNPARKEN.....	18
9.1.1 Emissionskoncentration og lugt (21, 22, 23).....	18
9.2 LUFTFORURENING VIRKSOMHEDEN	18
9.2.1 Emissionskoncentration ved losning af kemikalier	18
9.3 SPILDEVAND, SPILDEVANDSTEKNISK BESKRIVELSE	19
9.3.1 Spildevandets oprindelse (24):.....	19
9.3.2 Spildevand, Oplysning om spildevandstilslutning til offentligt anlæg (25).....	19
9.3.3 Spildevand til kloak eller sø/vandløb (26).....	19
9.3.4 spildevand, Kvælstof og fosfor (27).....	19
9.4 STØJ	20
9.4.1 Vibrationskilder (28).....	20
9.4.2 Støj, støjmåling (29).....	20
9.5 AFFALD	20
9.5.1 Sammensætning og mængde (30).....	20
9.5.2 Håndtering (31).....	20
9.6 JORD OG GRUNDVAND	20
9.6.1 Beskyttelse af jord og grundvand (32)	20
9.7 FORSLAG TIL VILKÅR OG EGENKONTROL.....	20
9.7.1 Egenkontrolvilkår (33).....	20

Bilag:

B1 KEMIKALIER, OVERSIGT	21
B2 BYGNINGER OVERSIGT, ÅR OG M²	23
B3 SIKKERHEDSDATABLADE, +25 SIDER (+28 SIDER +22 SIDER).....	24
B4 OVERSIGT, FORTYNDING OG OMLÆSNING AF PRODUKTER OG KEMIKALIER	25
B5 ÅRLIG MÆNGDEOMSÆTNING AF PRODUKTER OG KEMIKALIER.....	26
D1 MATRIKELKORT	27
D2 LOKALPLAN 004, 1978, +10 SIDER	28
E1 OVERSIGTSPLAN, ALLE BYGNINGER	29
E2 PLANTEGNING FRA BEREDSKABSPLAN.....	30
E3 PLANTEGNING, KONTORBYGNING, LOKALEINDELING.....	31
E4 OMBYGNING CHAUFFØRRUM 1986, KLOAK	32
E5 TILBYGNING VÆKSTHUS/LAGER 1986, KLOAKPLAN	33
E6 VINGE TIL UDLEJNING, TEGNING FRA TILBYGNING I 1986, KLOAK.....	34
E7 TILBYGNING VÆKSTHUS/LAGER 1986, KLOAKPLAN/SITUATIONSPLAN.....	35
E8 BYGNINGS- OG LAGEROVERSIGT, LUFTFOTO	36
E9 KLOAKOVERSIGT, SITUATIONSPLAN.....	37
E10 TANKOPLYSNINGER, OVERSIGT.	38
E11 SITUATIONSPLAN, NY TANKGÅRD.....	39
E12 NY TANKGÅRD, OVERSIGT FUNDAMENT.	40
F1 OLIEFYR VIESSMANN VITOROND, FRA DATABLAD.....	41
F2 BEREDSKABSPLAN, +15 SIDER	42
F3 PH PROCESTANK, +1 SIDE	43
G1 CHAUFFØRHÅNDBOGEN, +8 SIDER	44
G2 ISO 14001 MILJØSYSTEM, +6 SIDER.....	45
G3 ADR TASKENS INDHOLD, +2 SIDER.....	46
H1 EMISSIONER FRA LASTBILER, +4 SIDER.....	47

Tillæg af sider til bilagene som ikke fremgår af ovenstående fortegnelse 70 sider

Miljøgodkendelse af listevirksomhed i henhold til kapitel 5 i lovbe- kendtgørelse nr. 1757 af 22. december 2006

2 A. ANSØGER, EJERFORHOLD (1-4)

Ansøgers navn:	Direktør og ejer Gert Jakobsen
Virksomhedens navn:	Gert Jakobsen Transport ApS Cheminor A/S
Virksomhedens adresse:	Hornbjergvej 51, 8543 Hornslet
Telefon:	8699 6966
E-mailadresse:	gjtransport@gjtransport.dk
Matr. nr.:	4e, Tendrup by, Hornslet
Miljøansvarlig person:	Elin Jakobsen, Gert Jakobsen Transport ApS,
E-mailadresse:	elin@gjtransport.dk
CVR nummer:	10405890 for Gert Jakobsen Transport ApS 27138691 for Cheminor A/S
P nummer:	1000071859 for Gert Jakobsen Transport ApS 1009847878 for Cheminor A/S
Kontaktperson:	Elin Jakobsen, tlf. 8699 6966
Godkendelses myndighed:	Syddjurs Kommune
Tilsynsmyndighed:	Syddjurs Kommune

3 B. VIRKSOMHEDENS ART

3.1 LISTEBETEGNELSE (5)

Gert Jakobsen Transport ApS er omfattet af godkendelsesbekendtgørelsen 1640 af 13/12 2006. Bekendtgørelse om godkendelse af listevirksomhed.

Virksomheden hører under bilag 2 virksomheder

Listepunkt D201: Virksomheder, der ved andre processer end kemiske eller biologiske fremstiller organiske eller uorganiske kemiske stoffer, produkter eller mellemprodukter, herunder enzymer. Oplag af organiske eller uorganiske kemiske stoffer, produkter eller mellemprodukter, herunder enzymer.

Virksomheden har været miljøcertificeret efter ISO 14001 siden Januar 2006.

3.1.1 Beskrivelse af projektet (6)

Ansøgningen om miljøgodkendelse omfatter primært eksisterende virksomhed Gert Jakobsen Transport ApS, som beskæftiger sig med transport, og sekundært Cheminor A/S som beskæftiger sig med køb og salg af kemikalier. Virksomheden Cheminor lejer sig ind på Gert Jakobsens arealer og lagre. Virksomhederne har samme ledelse.

3.1.1.1 *Kemikalier*

Se bilag B1 med oversigtsliste
Se bilag B3 sikkerhedsdatablade

3.1.1.2 *Medarbejdere*

Der er pr. 31. august ansat følgende antal medarbejdere i virksomheden

- 14 chauffører
- 3 i Kontor/administration

Der er ingen ansatte i Cheminor A/S

3.1.2 Bekendtgørelse 1666 af 14/12 2006 (7)

Virksomhederne er ikke omfattet af bekendtgørelsen om kontrol med risikoen for større uheld med farlige stoffer. Jf. bilag B1, listen med kemiske produkter på virksomheden, overstiger kemikalierne i mængder og typer ikke bekendtgørelsens grænser.

Der findes underjordisk tank på 5999 liter til eget tankanlæg og oliefyrsanlæg til opvarmning.

Øvrige stoffer som findes på matriklen er ikke på bekendtgørelsens liste.

3.1.3 Projektets varighed (8)

Der er ikke tale om et kortvarigt eller midlertidigt projekt.

Bilag til Afsnit B (kap. 3)

B1 Oversigt over kemikalier der oplagres på matriklen

B2 Oversigtskort, virksomhedens bygninger

B3 Sikkerhedsdatablade

B4 Oversigt, fortynding og omlæsning af produkter og kemikalier

B5 Årlig mængdeomsætning af produkter og kemikalier

4 C. OPLYSNINGER OM ETABLERING

Virksomheden blev etableret i 1982 og har siden 1995 været beliggende på Hornbjergvej 51, matriklen 4e.

Cheminor A/S blev grundlagt i 2003.

4.1 UDVIDELSER/ÆNDRINGER (9 & 10)

Der er ikke tale om egentlige bygningsmæssige ændringer i forbindelse med ansøgningen.

Der er i perioden, hvor ansøgningen har været under behandling, igangsat etablering af ny 20 x 20 meter stor tankgård, med opsætning af flere tanke både vertikale og horisontale bl.a. til lagring af bio olie.

Ydermere er der i skrivende stund ved at blive etableret procesanlæg til ph-justering af vaskevand i forbindelse med vaskehal.

5 D. OPLYSNINGER OM VIRKSOMHEDENS BELIGGENHED

5.1 VIRKSOMHEDENS PLACERING

5.1.1 Oversigtsplan (11)

Gert Jakobsen Transport ApS er placeret i udkanten af et industriområde i den sydlige del af Hornslet. Se bilag 1 for oversigt over matriklen. Se også bilag D1 matrikelkort fra Syddjurs kommune, hvoraf det fremgår at området er omfattet af Lokalplan 004 fra 1978. Denne er oprindeligt fremstillet af daværende kommune med henblik på den foderstoffabrik, der tidligere lå på området

Jernbanen til Århus grænser op til matriklen 4e. Der er parcelhuse indenfor 1 km. radius. Enkelte gårde findes ligeledes indenfor 1 km. radius. Der er andre virksomheder beliggende i industrikvarteret. Indenfor samme industrikvarter, på nordlige side af Hornbjergvej, gælder lokalplan 020 (febr. 1991) med tillægget 020t. Denne gælder ikke for matriklen 4e.

5.1.2 lokaliseringsovervejelser (12)

Lokaler, lagre og tankkapacitet lever fuldt op til behovene, og vil også kunne tåle øget forretningsaktivitet.

5.1.3 Daglige driftstid (13)

Virksomhedens kontoråbningstid er mandag til fredag 8-16

Der ankommer ca. 10-15 lastbiler til virksomheden dagligt. Det forekommer, at lastbiler lejlighedsvist, i antal 1-2 om ugen, kan ankomme udenfor åbningstid aften eller nat.

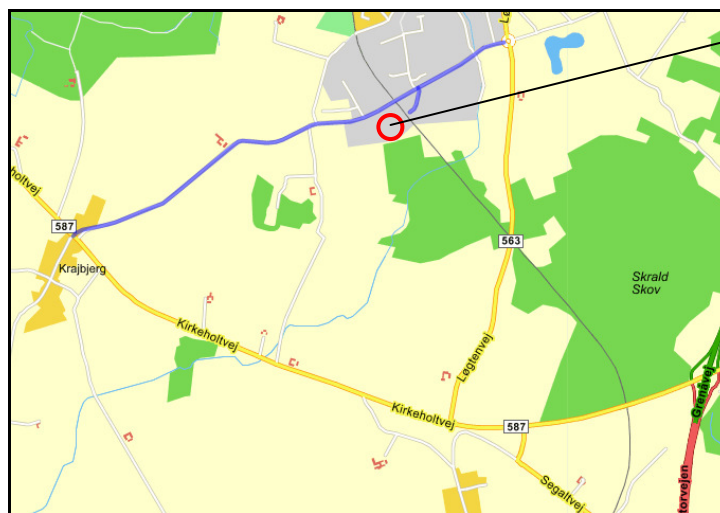
Udenfor åbningstid kan direktøren kontaktes via mobil.

5.1.3.1 Støjklager

Den væsentligste kilde til støj er lastbiler. Det er værd at bemærke, at der ikke har været klager eller henvendelser til virksomheden vedrørende støj.

5.2 TIL- OG FRAKØRSELSFORHOLD (14)

Hornbjergvej 51



Gert Jakobsen
transport ApS

Landevejen Hornbjergvej går igennem industri kvarteret i Hornslet. Hvis man forlader virksomheden til højre (i østlig retning), støder den ved rundkørslen på hovedvej 543 der i nordlig retning går mod Auning (midt- og norddjurslan), i sydlig retning støder den på hovedvej 587, der efter kort tids kørsel støder på motortrafikvejen til Grenå (nordøstlig retning)/motorvejen til Århus (sydlig retning).

Forlader man virksomheden til venstre, støder Hornbjergvej igen på hovedvej 587 (Kirkeholtvej). Fortsætter man i vestlig retning går den på motorvejen mellem Randers/Nordjylland og Århus ved Ødum.

5.2.1.1 *Vurdering af til og frakørselsforhold*

Forholdene er gode. Virksomheden er placeret således at infrastrukturen i overvejende grad passer til behovene. Støjbelastningen fra virksomheden er minimal, da en del transport foregår udenom bymæssig bebyggelse.

Bilag til afsnit D (kap. 5)

D1 Oversigtsplan, matrikelkort Syddjurs kommune, målestok 1:4414

D2 Lokalplan 004 fra 1978

6 E. TEGNINGER OVER VIRKSOMHEDENS INDRETNING

6.1 TEKNISK BESKRIVELSE (15 TILLÆG TIL F OG H)

Afsnittet kan ses som et visuelt tillæg til de tekniske beskrivelser under punkt F og H, hvorfor der henvises i stor udstrækning til bilagsmaterialet.

6.1.1 Bygninger og andre dele på ejendommen

Placering

Se bilag B2 bygningsoversigt, E3 lokaleinddeling, E4-E7 administrationsbygning

6.1.2 Produktions- og lagerlokaler

Placering

Se bilag E1 og E8 bygnings- og lageroversigt.

6.1.3 Skorstene og luftafkast

Placering

Se bilag E1 for skorstene til fyr og tanke med luftafkast.

6.1.4 Støj- og vibrationskilder

Placering

Se bilag E1 for støj og vibrationskilder (lastbiler).

Som det er beskrevet i afsnit 5.1.3.1 er der ikke nævneværdige støjkilder, der retfærdiggør yderligere undersøgelser, hvorfor der her kun er angivet placering af kilder til støj (hvor lastbilerne kører).

6.1.5 Afløbsforhold

Placering af kloak, sandfang, olieudskillere, brønde, tilslutningssteder til offentlig kloak og befæstede arealer.

Se bilag E9 for kloakoversigt

6.1.6 Oplag af varer

Råvarer, hjælpestoffer og affald, overjordiske såvel som nedgravede tanke og beholdere samt rørføring.

Se bilag E1, E9 og E10.

6.1.7 Interne transportveje

Placering med målestok og nordpil.
Se bilag E1 og E8 bygnings- og lageroversigt.

En lastbil der kører gennem porten, vil typisk køre hen foran administrationsbygningen. Ved lastning og losning vil den køre videre rundt om tankpladsen (nr. 5 på bilag E1). Ved brændstoftankning af bil, vejning og vask vil den køre yderligere rundt om bygningen til tankstander (nr. 6 på bilag E1), vaskehal (nr. 8 på bilag E1) eller vægten (nr. 9 på bilag E1). Ved anden lastning/losning vil den køre videre rundt om bygning til lagerbygning for læsning af palletanke (nr. 10 på bilag E1) eller tankplads ved lagerbygning (nr. 11 på bilag E1). Det sker også at biler til direkte lastning/losning ved tankplads nr. 11 kører direkte til denne fra indkørsel. Herefter vil den efter kontrolvejning forlade matriklen gennem porten.

Bilag til afsnit E (kap. 6)

E1 Oversigtsplan, alle bygninger, Hornbjergvej 51.

Placeringer angivet ved signaturer. Skorsten til oliefyr, støj og vibrationskilder, produktions- og lagerlokaler og oplag af varer.

E2 Plantegning fra beredskabsplan

E3 Plantegning, kontorbygning, lokaleinddeling

E4 Ombygning chaufførrum 1986, kloak

E5 Tilbygning væksthuse/lager 1986, kloakplan

E6 Vinge til udlejning, tegning fra tilbygning i 1986, kloak

E7 Tilbygning væksthuse/lager 1986, kloakplan/situationsplan

E8 bygnings- og lageroversigt, interne transportveje

E9 Kloakoversigt, situationsplan

E10 Tankoplysninger, oversigt.

E11 Situationsplan med ny tankgård 2013

E12 Oversigt fundament ny tankgård 2013

7 F. BESKRIVELSE AF VIRKSOMHEDENS PRODUKTION

7.1 OPLYSNINGER OM PRODUKTIONSKAPACITET

7.1.1 Råvarer, vand og væsentlige hjælpestoffer (16)

Råvarer

Se bilag B1 for oversigt over stoffer der håndteres hos Gert Jakobsen Transport.

Vand

Forbrug af vand på vaskepladsen

Ifølge vores registreringer bliver der vasket fra 3-5 vaske pr. uge. En vask kræver i gennemsnit ca. 700 liter vand. Sæbe benyttes kun til udvendig vask.

Udvendige vaske kræver ikke så meget vand, og der vaskes heller ikke nær så ofte. 2-4 vaske pr. uge. Estimeret 200-300 liter vand på en udvendig vask. Vi bruger i gennemsnit 210 liter sæbe årligt på udvendige vaske.

Vandforbruget på vaskepladsen vil derfor forventelig være på ca. 200 m³ vand om året til indvendige vaske og ca. 60 m³ til udvendige vaske, sammenlagt et årligt forbrug på ca. 260 m³ vand på vaskepladsen.

Der er igangværende etablering af procesanlæg til ph-justering af vaskevand. Opsamlingskank er opsat udenfor vaskehal. Se bilag F3.

7.1.2 Systematisk beskrivelse af procesforløb (17)

Virksomheden modtager flydende kemikalier, som opbevares i tanke, tromler og palletanke.

Enkelte produkter fra tanke bliver fortyndet med blødgjort vand fra eget anlæg på vej til levering.

Færdige produkter leveres til kunder med lastbil på paller eller i tankbil. I nogle tilfælde leveres direkte fra leverandør til kunde.

Se bilag F2 for lastnings- og losningsprincipper. Vedrørende affald, se afsnit 9.2.1

7.1.3 Energianlæg (18)

Virksomheden opvarmes af oliefyr, hvortil hører nedgravet olietank på 5990 liter og på fundament fritstående stålskorsten.

7.1.3.1 *Oliefyr*

Oliefyret, som er af typen Viessmann Vitorond 200 har en effekt på 50 kW, og bliver serviceret af Sloths oliefyrsservice. Normnyttegraden er på 94,5 %, hvilket ikke forandres uanset om effekten hæves. Indholdet af kedelvand er på 60 liter.

7.1.3.2 *Målinger fra oliefyr*

Seneste servicereport, 18262 fra oliefyrsservice dateret 01-04-2011, viste følgende målinger:

- Sotdal: 0
- O₂ %: 5,1
- Lufttemperatur: 18
- Røgtemperatur: 181
- Tab i %: 8
- Træk: 0,01

7.1.4 **Mulige driftsforstyrrelser der kan give forurening (19)**

Udvendige tanke er opstillet i støbt tankgård og indebærer ikke risiko for forurening af jord og grundvand.

Ved spild i gården vil spildet blive ledt ned i rist og samletank uden afløb. Overfladevandet pumpes ved normal drift over i nærliggende sø. Pumpen er forsynet med ph sensor, som lukker ned for afgangen til søen, hvis ph'en ikke er normal. Vandet kan i stedet opsamles til anden beholder af godkendt modtager alt efter vurdering af risiko for miljøet.

Blødgøringsanlæg er efter uheld tidligere i år yderligere forsynet med kontraventil, således at der ikke sker tilbageløb til vandtanken.

I bilaget F2 er beredskabsplan i uddrag medtaget for at beskrive dele af sikkerhedsapparatet, ligeledes i bilag G1 fra chaufførhåndbogen, hvori er beskrevet lastnings- og losnings procedurer foruden den personlige sikkerhed. G2 er uddrag fra ISO 14001 systemet med generelle retningslinjer vedrørende miljø.

Bilag til afsnit F (kap. 7)

F1 Oliefyr Viessmann Vitorond, fra datablad

F2 Beredskabsplanen i relevante uddrag, der er medtaget 15 ud af 37 sider.

F3 Plan for etablering af procesanlæg til ph-justering af vaskevand.

8 G. OPLYSNINGER OM VALG AF TEKNOLOGI

8.1 BEDSTE TILGÆNGELIGE TEKNIK (20)

Miljøstyrelsens referencer til renere teknologivurderinger ved miljøgodkendelser redegør for mulighederne for at benytte anbefalede teknikker. Dokumentet "Integreret forebyggelse og bekæmpelse af forurening (IPPC)" er i sit danske resumé form anvendt som skabelon. Referencedokumentet omhandler BAT (bedste tilgængelige teknik) i forbindelse med emissioner fra oplagring, dateret 2005.

BAT vurderes for:

1. Vertikale tanke med fast tag (6 75 m³ tanke med kemikalier)
2. Vertikale tanke med fast tag (2 40 m³tanke med kemikalier)
3. Overjordisk horisontal tank (1 tank med fuel)
4. Vertikale tanke med fast tag i ny 400 m² tankgård (xx m³ og xx m³ med biolie)
5. Transport proces, fyldning og tømning af transportører
6. Håndteringsproces, pumper og kompressorer, flanger og pakninger, ventiler og fittings

For hver oplagstank anføres de relevante af følgende punkter:

1. Påfyldning
2. Tømning
3. Udluftning
4. Rengøring
5. Dræning
6. Rengøring af rør/ledning i drift
7. Udblæsning/skylning
8. Tilslutning/frakobling
9. Mulige hændelser (overfyldning og lækager)

Der suppleres med oplysninger om:

1. Tankdesign
2. Inspektion, vedligeholdelse og overvågning
3. Tankfarve

Slutteligt indeholder afsnittet beskrivelse af foranstaltninger for reduktion af emissioner fra tanke som følger af skade og større uheld:

1. Sikkerheds- og risikostyring
2. Driftsprocedurer og uddannelse
3. Lækager og overfyldning
 - a. Tæring og erosion
 - b. Instrumentering og automatisering til forebyggelse af overfyldning og sporing af lækager
4. Brandbeskyttelses- og brandbekæmpelsesudstyr

8.2 TEKNIK FOR TANKE MED KEMIKALIER

6 stk. 75 m³ alufarvede vertikale kemikalie tanke med fast tag og 2 stk. 40 m³ grå kemikalie vertikale tanke med fast tag. Der er etableret digital kontrol af niveau, med aflæsning på computer i administrationsbygningen. Der er ydermere aflæsning af niveau ved lastning/losning ved tanken.

Påfyldning	Vejledning i chaufførhåndbog og på skilt ved tanke. Bilag G1
Tømning	Ud af bund.
Udluftning	I toppen.
Rengøring	Bliver ikke rengjort, da der er stor kontinuitet i hvilke produkter der opbevares i de enkelte tanke. Ved skift i produkt rengøres tanken under hensyntagen til de to produkters reaktioner.
Dræning	Bliver ikke drænet. Sump opsamler i tilfælde af spild.
Rengøring af rør og ledninger i drift	Bliver ikke rengjort, da der er stor kontinuitet i hvilke produkter der opbevares i de enkelte tanke og dermed indhold i rør og ledninger. Ved skift af produkt i tank, gennemskylles rør og ledninger under hensyntagen til produkternes reaktioner.
Udblæsning / skylning	Bliver ikke skyllet. Ved skift af produkt skylles tanken hvis hensynet til produkternes reaktioner tilsiger dette.
Tilslutning /frakobling	Vejledning i chaufførhåndbog og på skilt ved tanke. Bilag G1

8.3 TEKNIK FOR OVERJORDISK TANK MED FUEL

Tanken er horisontal, placeret over jorden og har en kapacitet på 50 m³. Tanken, rørføring og slanger bliver visuelt kontrolleret hver uge. Tanken benyttes i forbindelse med fuel anlæg til opvarmning. For at kunne tænde og løbe må fuelolie opvarmes til 80 grader, hvilket sker med varmt vand.

Påfyldning	Der er påfyldning i toppen
Tømning	Bliver aldrig tømt.
Udluftning	Udluftning i top
Rengøring	Bliver ikke rengjort, benyttes udelukkende til fuelolie
Dræning	Bliver ikke drænet.
Rengøring af rør og ledninger i drift	Bliver ikke rengjort, benyttes udelukkende til fuelolie
Udblæsning / skylning	Bliver ikke skyllet
Tilslutning /frakobling	I forbindelse med påfyldning er der rørføring til koblingsanordning. Der er kontraventil i forbindelse med til- og frakobling.
Mulige hændelser	Spild. Fuelolie er meget sej og tyktflydende, hvorfor det let lader sig fjerne manuelt med skovl og spand. Der har dog aldrig været tale om spild jf. kontraventil.

8.4 TEKNIK FOR OVERJORDISK TANK MED BIOOLIE

197, 150, 100 og 32 m³ alufarvede vertikale tanke med fast tag, hertil kommer 2 x 30 m³ horisontal tank. Der er planlagt nyt system til overvågning af indhold i tanke. Der er ydermere aflæsning af niveau ved lastning/losning ved tanken.

Alle vertikale tanke i ny tankgård

Påfyldning	Vejledning i chaufførhåndbog og på skilt ved tanke. Bilag G1
Tømning	Ud af bund.
Udluftning	I toppen.
Rengøring	Bliver ikke rengjort, da der er stor kontinuitet i hvilke produkter der opbevares i de enkelte tanke. I disse tre tanke er der udelukkende bioolie.
Dræning	Bliver ikke drænet. Sump opsamler i tilfælde af spild.
Rengøring af rør og ledninger i drift	Bliver ikke rengjort, da der er stor kontinuitet i hvilke produkter der opbevares i de enkelte tanke og dermed indhold i rør og ledninger.
Udblæsning / skylning	Bliver ikke skyllet.
Tilslutning /frakobling	Vejledning i chaufførhåndbog og på skilt ved tanke. Bilag G1

30 m³ horisontal tank

Påfyldning	Der er påfyldning i toppen
Tømning	Ikke ibrugtaget, tom
Udluftning	Udluftning i top
Rengøring	Ikke ibrugtaget, tom
Dræning	Bliver ikke drænet. Sump opsamler i tilfælde af spild.
Rengøring af rør og ledninger i drift	
Udblæsning / skylning	Bliver ikke skyllet
Tilslutning /frakobling	Vejledning i chaufførhåndbog og på skilt ved tanke. Bilag G1
Mulige hændelser	Det er endnu ikke besluttet, hvilket produkt tanken skal indeholde, den er endnu ikke ibrugtaget.

8.5 TEKNIK FOR TRANSPORT PROCES

Bilparken består pr. august 2011 ultimo af 13 trækere af typen Scania. 5 af bilerne er af typen Euro V, 6 er Euro IV og 2 er Euro III.

Hver chauffør får i forbindelse med ansættelse udleveret en personlig chaufførhåndbog, hvori en række dokumenter og vejledninger er beskrevet. I forbindelse hermed er også angivet vejledninger i lastning og losning, tilslutning og frakobling. Se bilag G1.

8.6 TEKNIK FOR HÅNDBTERINGSPROCESSER

Der er kontinuerlig visuel kontrol og vedligehold af:

- Pumper og kompressorer
- Flanger og pakninger
- Ventiler og fittings

8.7 SIKKERHEDSFORANSTALTNINGER

8.7.1 Sikkerheds- og risikostyring

Der er taget stilling til sikkerheden i virksomheden i flere dokumenter, se bilagene til kap. 8

- Via beredskabsplan (bilag F2)
- Chaufførhåndbogen (bilag G1)
- ISO 14001 miljøsystem (bilag G2)

8.7.2 Driftsprocedurer og uddannelse

Alle chauffører hos Gert Jakobsen har ADR bevis. Der føres protokol med disse, samt førerkort og lovpligtig chaufføruddannelse. Dette bliver tjekket via skema i ISO 14001 systemet. Desuden bliver chaufførens kørekort, førerkort og ADR bevis kopieret til personlige chaufførmapper, der opbevares i administrationen.

Gert Jakobsen selv er uddannet sikkerhedsrådgiver og er således opdateret med nyeste tiltag i forbindelse med sikkerhed.

8.7.3 Lækager og overfyldning

Der er daglig visuel kontrol med tanke og rørføringer.

Der er digital overvågning af niveau i 8 tanke i administrationen foruden aflæsning ved selve tanken. (T11 til T18 på kortbilag E1)

8.7.4 Brandbeskyttelses- og brandbekæmpelsesudstyr

- Alle chauffører har brandhæmmende arbejdstøj.
- Der er ADR tasker i alle biler med sikkerhedsudstyr. (bilag G3)
- Der er skumslukkere i alle lastbiler, disse tjekkes årligt af FALCK.
- Der er sikkerheds- og værnemidler jf. oversigten fra beredskabsplanen (se bilag E2)

Bilag til afsnit G (kap. 8)

G1 Chaufførhåndbogen, et udsnit

G2 ISO 14001 miljøsystem, et udsnit

G3 Chaufførhåndbogen, liste over ADR taskens indhold

9 H. OPLYSNINGER OM FORURENING OG FORURENINGSBEGRÆNSENDE FORANSTALTNINGER

9.1 LUFTFORURENING VOGNPARKEN

9.1.1 Emissionskoncentration og lugt (21, 22, 23)

Bilparken er pr. ultimo august måned 2011 fordelt på følgende EURO klasser

Euro III	2
Euro IV	6
Euro V	5

Jf. EU standard for Euro klasserne ser emissionerne ud som følger:

Tier	Date	Test	CO	HC	NOx	PM	Smoke
Euro I	1992, < 85 kW	<u>ECE R-49</u>	4.5	1.1	8.0	0.612	
	1992, > 85 kW		4.5	1.1	8.0	0.36	
Euro II	1996.10		4.0	1.1	7.0	0.25	
	1998.10		4.0	1.1	7.0	0.15	
Euro III	1999.10, EEVs only	<u>ESC & ELR</u>	1.5	0.25	2.0	0.02	0.15
	2000.10	<u>ESC & ELR</u>	2.1	0.66	5.0	0.10 0.13a	0.8
Euro IV	2005.10		1.5	0.46	3.5	0.02	0.5
Euro V	2008.10		1.5	0.46	2.0	0.02	0.5
Euro VI	2013.01		1.5	0.13	0.4	0.01	

a - for engines of less than 0.75 dm³ swept volume per cylinder and a rated power speed of more than 3000 min⁻¹

Tabel 1 Kilde: <http://www.dieselnet.com/standards/eu/hd.php>, 14.09.2011

Se i øvrigt bilag H1 vedrørende rapport for Gert Jakobsen fra ITD, transportdeklaration af energiforbrug og emissioner ved kørsel med de lastbiler firmaet har i klasserne EURO III, IV og V.

9.2 LUFTFORURENING VIRKSOMHEDEN

9.2.1 Emissionskoncentration ved losning af kemikalier

Skema 2 herunder viser typisk håndtering af 5 kemikalier Syddjurs kommune har ønsket beskrivelse af, maksimal indpumpning af hvert kemikalie fra tankvogn til palletank (P) eller opbevaring i lagertankvogn (LTV), foruden den tid det tager at pumpe det til lager, afksthøjde og afkast diameter gennemgås ligeledes. Ingen af de nævnte kemikalier opbevares i vertikale tanke.

Ved alle indpumpninger i skema 2 er der benyttet slange med diameter på 5 cm., tryk på tank har været 1-1,5 bar.

Af de 5 nævnte kemikalier, opbevares Myresyre og Saltsyre i tankvogne. Lagring foregår i de samme vogne, som anvendes til afhentning ved leverandør. Der foregår derfor ikke nogen losning af disse to kemikalier på området. Ved salg af disse to kemikalier, benyttes samme vogne til transport ud til kunden, hvor omlæsningen foregår. Derved opnås minimal håndtering, omlæsning og emission.

Indpumpning af kemikalier og afkast (21, 22, 23)

De øvrige 3 kemikalier, Eddikesyre, Svovlsyre og Fosforsyre, omlæses ved ankomst på matriklen til IBC palletanke (P). Palletankene har afkast diameter på 15 eller 23 cm. Der har ikke været målelig forskel i lossetid.

Kemikalie	P	Mængde	Tid	Afkast højde	Afkast diameter
Eddikesyre	x	1000 l.	8 min.	1,0 m.	15 cm.
Svovlsyre	x	1000 l.	8 min.	1,0 m.	23 cm.
Fosforsyre	x	1000 l.	8 min.	1,0 m.	23 cm.

Tabel 2 Losning af kemikalier

9.3 SPILDEVAND, SPILDEVANDSTEKNISK BESKRIVELSE

9.3.1 Spildevandets oprindelse (24):

- Produktionsspildevand, ca. 25 m³ pr. md.
- Overfladevand, ingen
- Husspildevand, ca. 10 m³ pr. md.
- Kølevand, ingen

Sandfanget i forbindelse med vaskepladsen har et omfang på 4 meter i bredden, 10 meter i længden og 1,5 meters dybde.

Olieudskilleren har en kapacitet på 6 liter i sekundet og en opsamlingskapacitet på 100 liter olie. Olieudskilleren har flydelukke og modtager kun vand fra vaskepladsen.

Olieudskilleren renses og tømmes af Djursland Kloak-service ApS, hvilket sker 1-2 gange årligt, senest 25.08.2011 og igen 23.10.2012, hvor mængden udgjorde 1,5 m³ begge gange. Det forventes at niveauet ligger på ca. 3 m³ årligt. Tømning af olieudskilleren registreres som en del af ISO 14001 Miljøstyringssystemet.

9.3.2 Spildevand, Oplysning om spildevandstilslutning til offentligt anlæg (25)

Ansøgning om tilslutning til offentligt spildevandsanlæg særskilt til kommunen (jf. miljøbeskyttelseslovens § 28)

9.3.3 Spildevand til kloak eller sø/vandløb (26)

Der ansøges ikke om direkte udledning til vandløb, sø eller hav.

9.3.4 spildevand, Kvælstof og fosfor (27)

Der ansøges ikke om udledning af kvælstof eller fosfor til vandløb, sø eller hav.

9.4 STØJ

9.4.1 Vibrationskilder (28)

De eneste kilder til støj fra virksomheden er fra lastbiler. (Se bilag E1)

9.4.2 Støj, støjmåling (29)

Virksomheden er ikke mærket med * under bilag 2 (D201) i Bekendtgørelsen om godkendelse af listevirksomhed 1640 af 13/12 2006.

9.5 AFFALD

9.5.1 Sammensætning og mængde (30)

Virksomheden har ikke, udover jern, sortering af affald. Der er opstillet almindelig affaldsstativ til dagrenovation og mindre affaldscontainer til restaffald jf. oversigtskort bilag E1

9.5.2 Håndtering (31)

Udover affald fra olieudskillere, som er beskrevet under punkt 9.2.1, så har virksomheden ikke andet end køkken- og restaffald, som bliver afhentet af henholdsvis Reno Djurs og Marius Pedersen. Jerncontaineren tømmes vi selv på Århus havn.

9.6 JORD OG GRUNDEVAND

9.6.1 Beskyttelse af jord og grundvand (32)

Se punkt 7.1.4 vedrørende foranstaltninger der er truffet til beskyttelse af jord og grundvand.

9.7 FORSLAG TIL VILKÅR OG EGENKONTROL

9.7.1 Egenkontrollvilkår (33)

Jævnførende ISO 14001 miljøsystem foretages der visuel kontrol af tanke og rørføring. Se bilag G2

Sandfang renses efter behov (visuel kontrol) og køres væk til destruktion af godkendt leverandør.

Olieudskillere tømmes efter behov, mindst 2 gange årligt. Tømmes og fjernes af godkendt leverandør.

Der er tegnet vedligeholdelseskontrakter vedrørende biler. Der er således løbende kontrol af biler, som vedligeholdes kontinuerligt af godkendt værksted.

Chaufførhåndbogens afsnit om lastning og losning beskriver nøje, hvordan chaufføren ved hver enkelt proces foretager tjek af luger, ventiler og slanger. Se bilag G1.

Bilag til afsnit H (kap. 9)
H1 ITD emissioner EURO 3-4-5

B1 kemikalier, oversigt

Gert Jakobsen Transport ApS oplags- og mængdeoversigt, anslåede ca. mængder august 2011. En del tankkapacitet udlejes, Der er i oplagsoversigten ikke skelnet imellem om kemikaliet er eget produkt eller anden mands ejendom. I kolonnen "Tanke" er medtaget kvantum i tankbiler såvel som tankanlæg.

Produkt	CAS nr.	Tanke i m ³	Palletank	Tromler á 110 liter	I alt m ³
AdBlue, Urea	57-13-6	30	18	0	48
Eddikesyre 80 %	64-19-7	0	0	0	0
Kalilud	1310-58-3	0	0	0	0
Myresyre	64-18-6	14	0	0	14
Natronlud 27,7 %	1310-73-2	0	0	0	0
Natronlud 50 %	1310-73-2	390	0	0	350
Saltsyre 29,5-33 %	7647-01-0	0	0	0	0
Svovlsyre 96 %	7664-93-9	5	0	0	5
Fosforsyre 75 %	7664-38-2	0	8	0	8

Øvrige produkter som lagres og/eller forhandles:

Produkt	CAS nr.	Tanke i m ³	Palletank	Tromler á 110 liter	I alt m ³
Bio-olie	-	53	0	0	53
Demineraliseret vand	7732-18-5	40	0	0	40
Milli-oil	-	0	0	0	0
Cotton-oil	112-80-1 68920-66-1 7173-51-5 122-99-6	0	0	0	0

Reaktionsskema

Reaktionsskema	Urea	Eddike	Kalilud	Myre- syre	Natron- lud 1	Natron- lud 2	Saltsy- re	Svovl syre
AdBlue, Urea	-	-	-	-	-	-	-	-
Eddikesyre 80 %	-	-	varme	-	varme	varme	-	varme
Kalilud	-	varme	-	varme	-	-	varme	varme
Myresyre	-	-	varme	-	varme	varme	-	varme
Natronlud 27,7 %	-	varme	-	varme	-	-	varme	varme
Natronlud 50 %	-	varme	-	varme	-	-	varme	varme
Saltsyre 29,5-33 %	-	-	varme	-	varme	varme	-	-
Svovlsyre 96 %	-	-	varme	varme	varme	varme	-	-
Fosforsyre 75 %	-	varme	varme	varme	varme	varme	-	-

B2 bygninger oversigt, år og m²

Oversigtsbillede, bygninger. Se endvidere bilag E1 for detailoversigt



Virksomheden består af

- | | |
|--|-----------------------|
| 1. Kontorbygning | 592 m ² |
| a. 462 m ² Administration, opført 1979/80 | |
| Ombygning af personalefaciliteter i 1986 | |
| b. 130 m ² Klimavæksthus, opført 1986/87 | |
| 2. Lagerhal. Opført 1980, 1996 | 625 m ² |
| 3. Tankgård. Opført 1997 | 244 m ² |
| a. Antal tanke 6 x 75 m ³ og 2 x 40 m ³ | |
| 4. Lagerbygning og vaskehal + kælder. Opført 1998 | 446 m ² |
| 5. Lager. Opf. 2000/01, 822 m ² , tilbyg. i 2006, 819,5 m ² | 1641,5 m ² |
| 6. Tankgård | |
| a. Antal tanke 2 x 40 m ³ , 1 x 32 m ³ og 1 x 25 m ³ | |
| 7. Tankgård, under opførelse 2013 på 400 m ² | |
| a. Antal vertikale tanke 3, 1 x 197 m ³ , 1 x 150 m ³ , 1 x 100 m ³ | |
| b. Antal horisontale tanke 2, 1 x 30 m ³ procestank, 1 x 30 m ³ | |

B3 Sikkerhedsdatablade, +25 sider (+28 sider +22 sider)

Cheminor A/S forsyner kunderne med lovpligtige sikkerhedsdatablade jf. retningslinjer fra EU og REACH forordningen, herunder CLP gennem Miljøstyrelsen. På samme måde fremstilles der mærker til palletanke.

Vedlagt er sikkerhedsdatablade på de mest handlede kemikalier, øvrige kan rekvireres på anmodning.

1. Kalilud 46 og 50 %, 6 sider
2. Myresyre 85 %, 7 sider
3. Natronlud 27,5 - 50 %, 6 sider
4. Svovlsyre 96 %, 6 sider

Eftersendt på mail som pdf'er den 22.10.2012 til Lene T. Nielsen

5. AdBlue, 7 sider
6. Saltsyre, 8 sider
7. Eddikesyre 80 %, 7 sider
8. Fosforsyre, 6 sider

Eftersendt på mail som pdf'er den 7.11.2012 til Lene T. Nielsen

9. Millioil, 5 sider
10. Cotton oil, 5 sider

B4 Oversigt, fortynding og omlæsning af produkter og kemikalier

Ved modtagelse af tankvogn med produkter/kemikalier, tappes disse direkte på lagertanke. De eneste to kemikalier der fortyndes med vand fra eget blødgøringsanlæg er Kalilud og Natronlud. Der er forskellige procedurer for de to processer.

1. Kalilud. Ved afhentning hos leverandør meddeles den præcist læssede mængde og vægtfylde til kontoret, hvorefter et ligeså præcist antal liter vand aftappes i palletanke. Disse kontrolvejes på vægten og pumpes dernæst ind i den tank som benyttes til oplag af Kalilud (pt. tank 7). Ved ankomst til området, pumpes fra tankvogn til lagertank 7. Ved aftapning herfra til salg bliver produktets vægtfylde, efter læsning, fra vogn, testet på nærtliggende laboratorie inden afgang. Der nedtyndes til 46 %.
2. Natronlud. Befinder sig fast i tank 15. Der indkodes antal liter vand til blanding via styring ved tappehane fra blødgøringsanlæg, hvorefter natronlud (50 %) og vand, via styringstavle, læsses direkte ned i tankvogn i opløsningen 27,7 %.

Produkt	CAS nr.	Fortyndes	I tank	I tankvogn	I palletank
Kalilud	1310-58-3	Ja	Ja	Nej	Nej
Natronlud	1310-73-2	Ja	Nej	Ja	Nej

Der modtages til oplag fra tankvogne. Der sælges kun produkter og kemikalier direkte fra tankvogne og i godkendte palletanke på 1000 liter. Der videresælges kun Milli- og Cotton-oil produkter i 110 liters plastiktromler. Hydro X produkter vil blive lagret, i den emballage de leveres i typisk i 25 liter dunke og 200 liters plastiktromler.

Herunder skema over produkter der ved salg kan ske at blive omlæsset fra tankene til en mindre beholder frem for tankvogn på området. Der forekommer ikke omlæsning fra palletanke til oplagstanke.

Produkt	CAS nr.	Fra tank til tankvogn	Fra tank til palletank	Fra tankvogn til palletank	Fra tankvogn til tank	Fra palletank til tankvogn
AdBlue, Urea	57-13-6	Ja	Ja	Nej	Ja	Nej
Eddikesyre	64-19-7	Nej	Nej	Ja	Nej	Nej
Kalilud	1310-58-3	Ja	Ja	Nej	Ja	Nej
Myresyre	64-18-6	Nej	Nej	Nej	Nej	Nej
Natronlud	1310-73-2	Ja	Ja	Nej	Ja	Nej
Saltsyre	7647-01-0	Nej	Nej	Nej	Nej	Nej
Svovlsyre	7664-93-9	Nej	Nej	Ja	Nej	Nej
Fosforsyre	7664-38-2	Nej	Nej	Nej	Nej	Nej
Demineraliseret vand	7732-18-5	Ja	Ja	Nej	Nej	Nej
Bio-olie	-	Ja	Nej	Nej	Ja	Nej

B5 Årlig mængdeomsætning af produkter og kemikalier

Skemaet viser hvor stor den årlige mængdeomsætning er fra 01-10-2011 til 30-09-2012 fordelt på produkter og kemikalier. Yderligere maksimal mængde på det tidspunkt i perioden, hvor der har været oplagret mest.

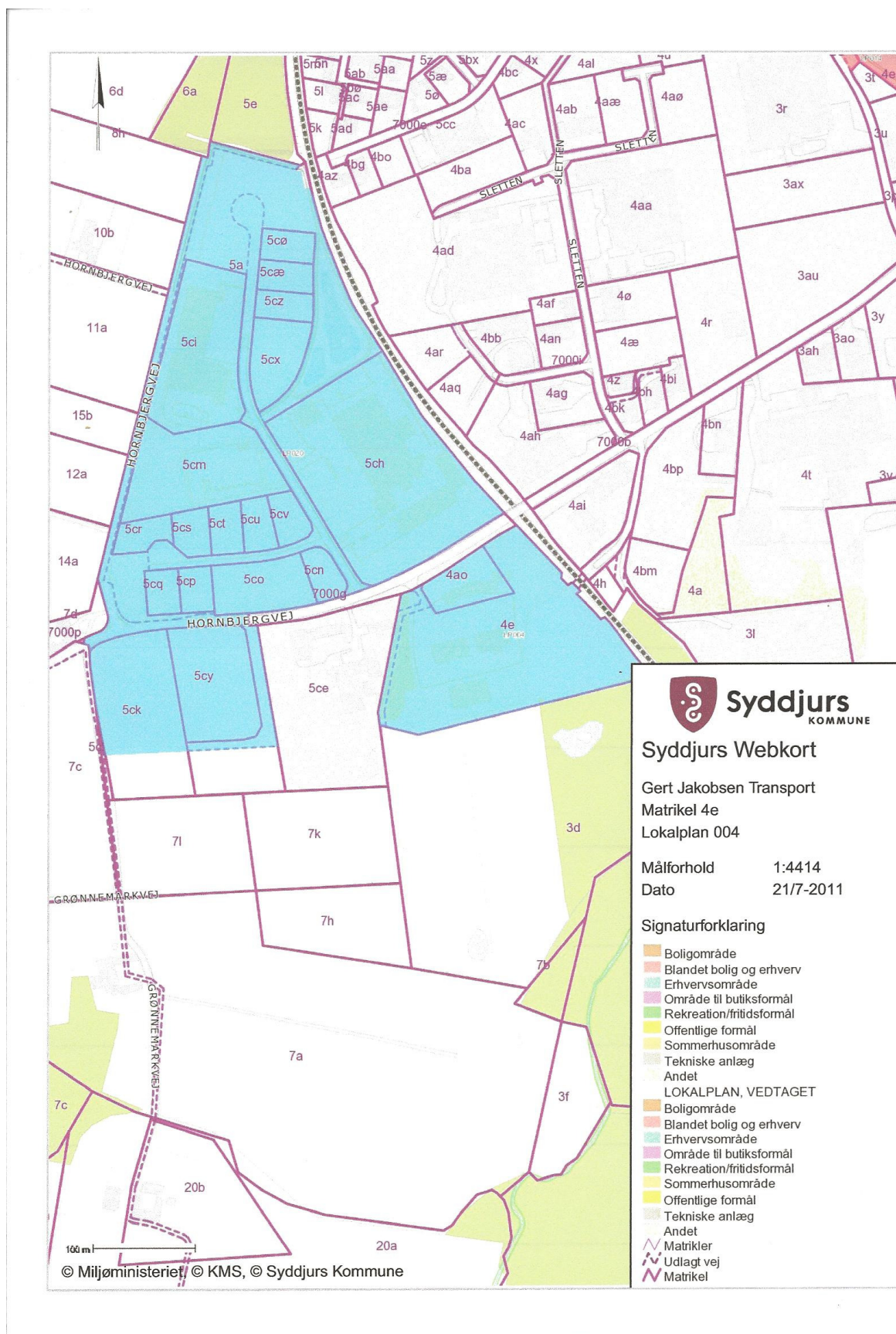
Det skal bemærkes, at ofte sker det, at produkter ikke forlader tankvognen, og dermed ikke oplagres, men altså bliver omsat straks.

Produkt	CAS nr.	I 1000 kg.	Maks oplag på én gang
AdBlue, Urea	57-13-6	433	69
Eddikesyre 80 %	64-19-7	19	24
Kalilud	1310-58-3	393	130
Myresyre	64-18-6	74	30
Natronlud 27,7 %	1310-73-2	1800	30
Natronlud 50 %	1310-73-2	1930	275
Saltsyre 29,5-33 %	7647-01-0	208	48
Svovlsyre 96 %	7664-93-9	2775	180
Fosforsyre 75 %	7664-38-2	60	24
Bio-olie	-	1438	260
Milli-oil	-	14	4
Cotton-oil	112-80-1 68920-66-1 7173-51-5 122-99-6	1	2
Demineraliseret vand	7732-18-5	1560	40

Se bilag B1 for kemikalie oversigt.

D1 Matrikelkort

Hornbjergvej 51 er samlet under matrikel 4e, herunder 4ao

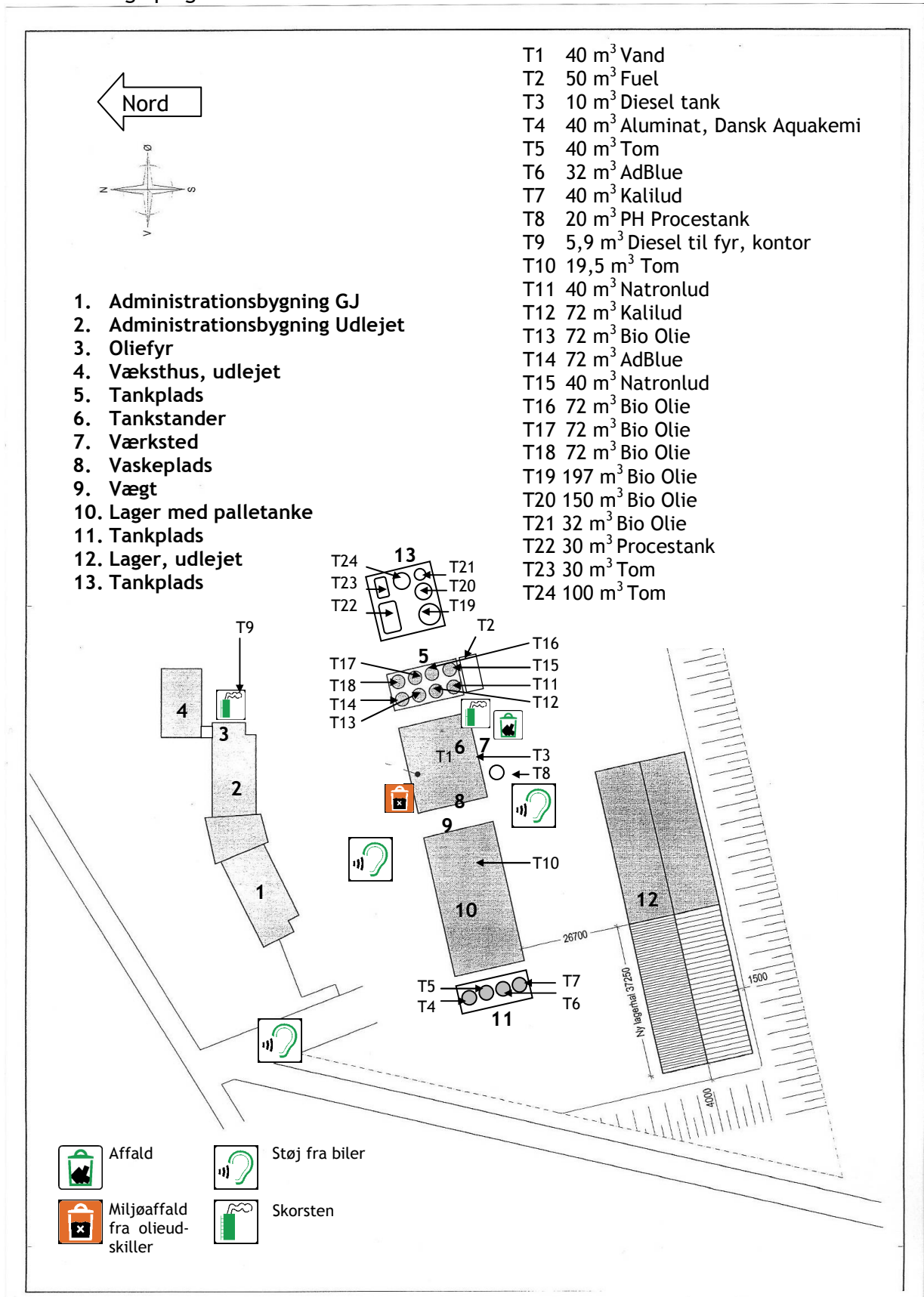


D2 Lokalplan 004, 1978, +10 sider

For Hornbjergvej 51 er gælder lokalplan 004 fra 1978. Denne er dog skrevet med henblik på den tidligere korn- og foderstof virksomhed, og det er tvivlsomt om den kan tillægges nogen betydning.

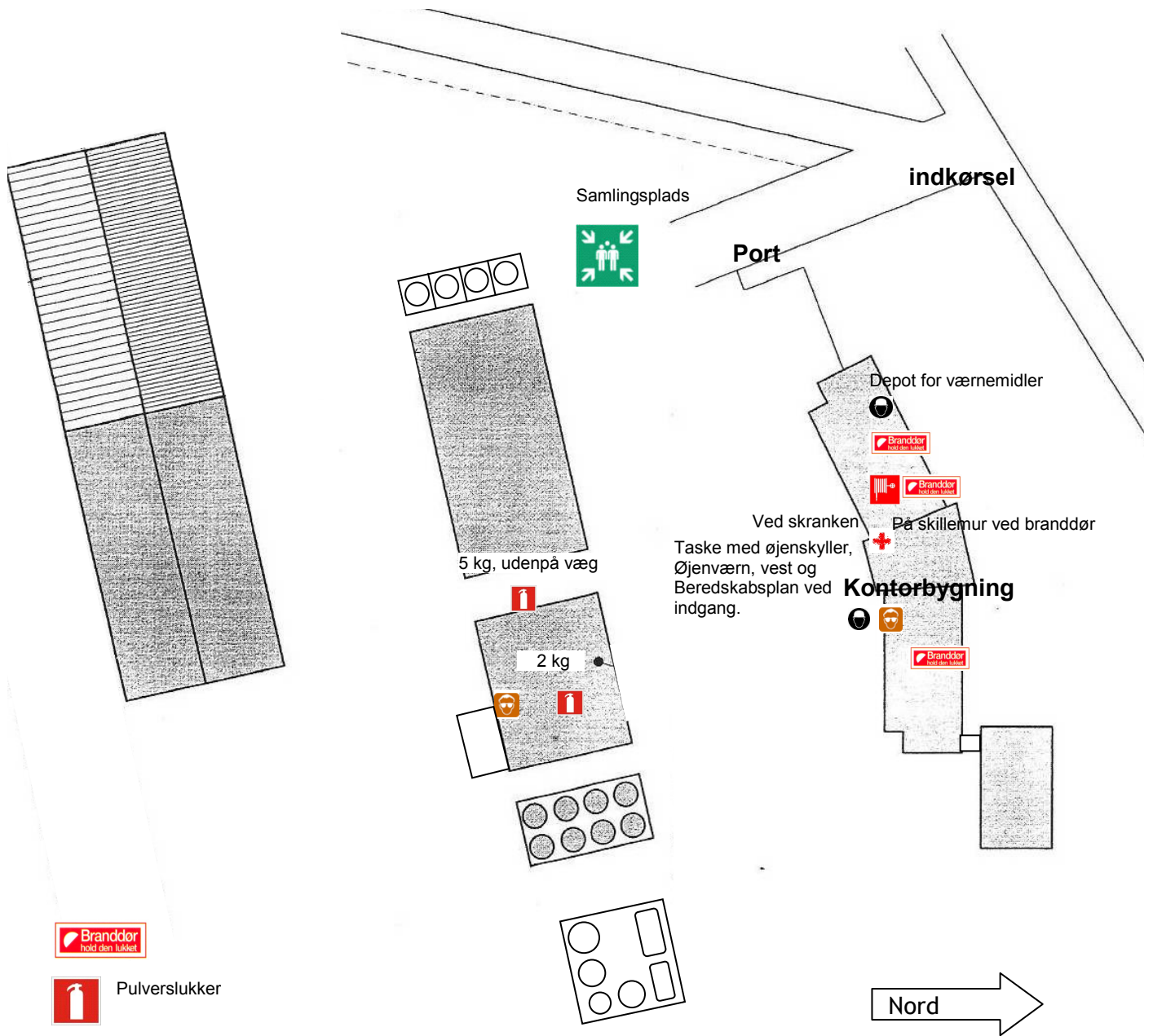
E1 Oversigtsplan, alle bygninger

For Hornbjergvej 51 inkluderer produktions- og lagerlokaler, skorstene og afkast, og oplag af varer.



E2 Plantegning fra beredskabsplan

For Hornbjergvej 51, placering af værnemidler og brandmateriel



Pulverslukker



Brandslange



Samlingsplads



Førstehjælpkasse



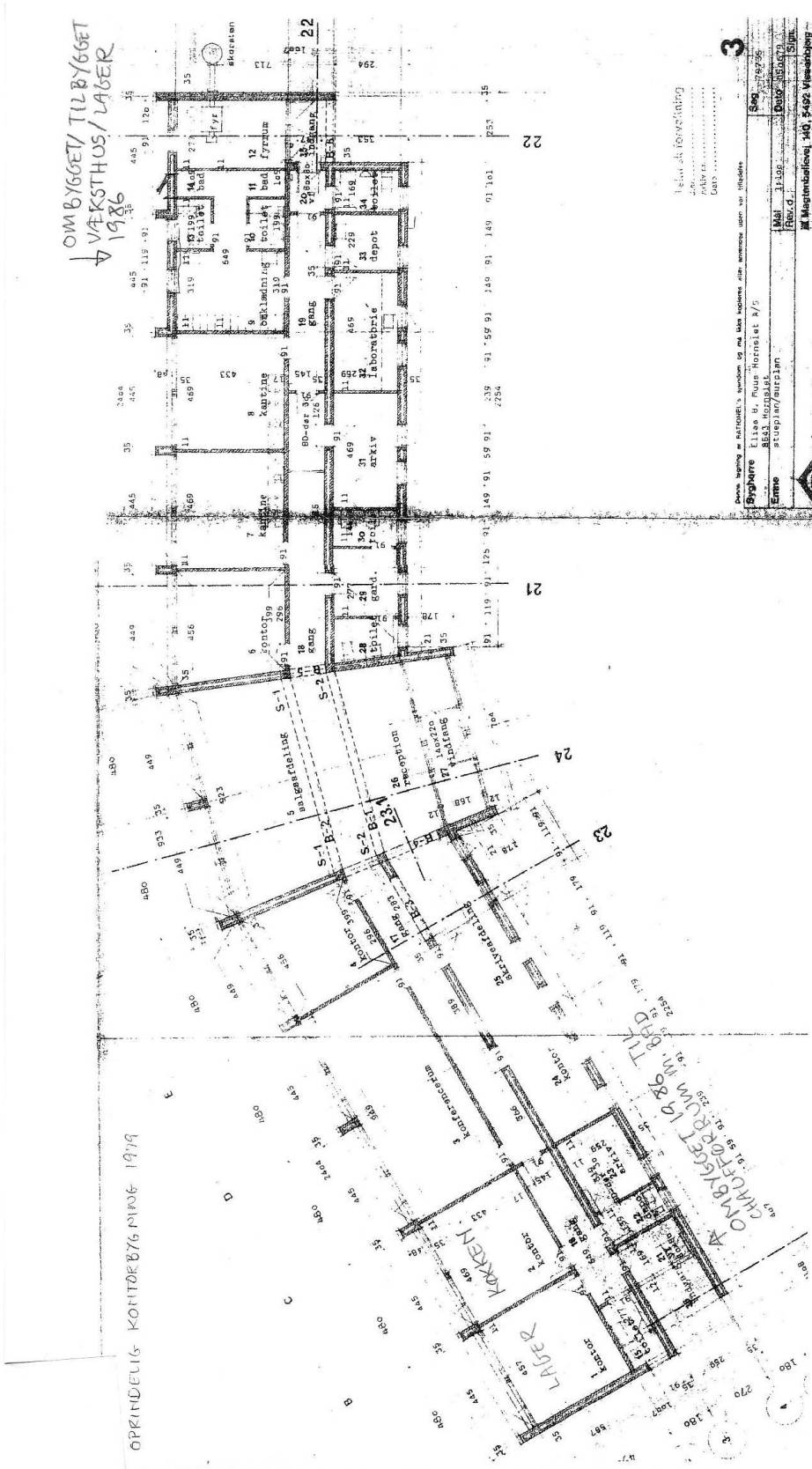
Værnemidler



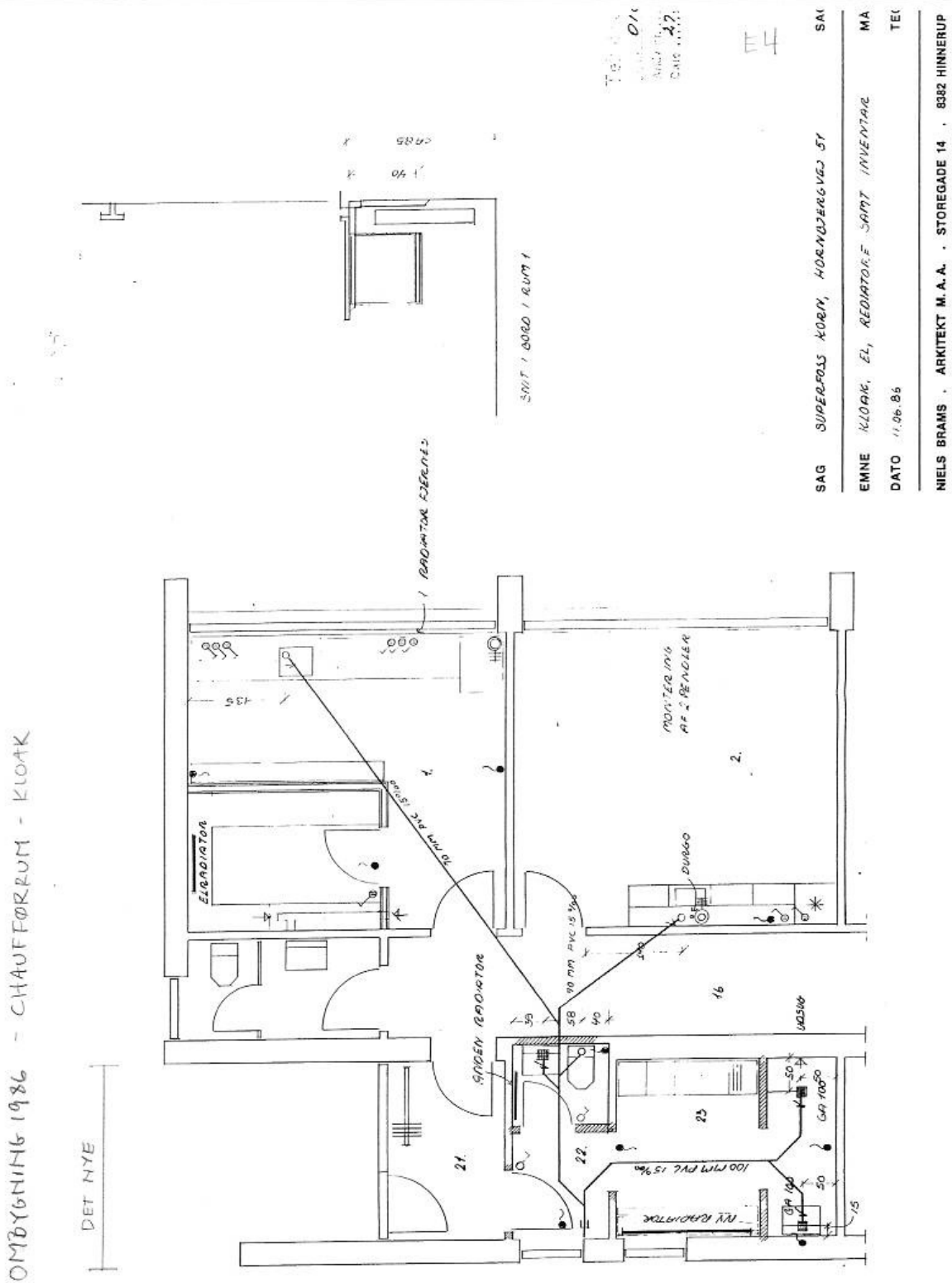
Øjenskyller

E3 Plantegning, kontorbygning, lokaleinddeling

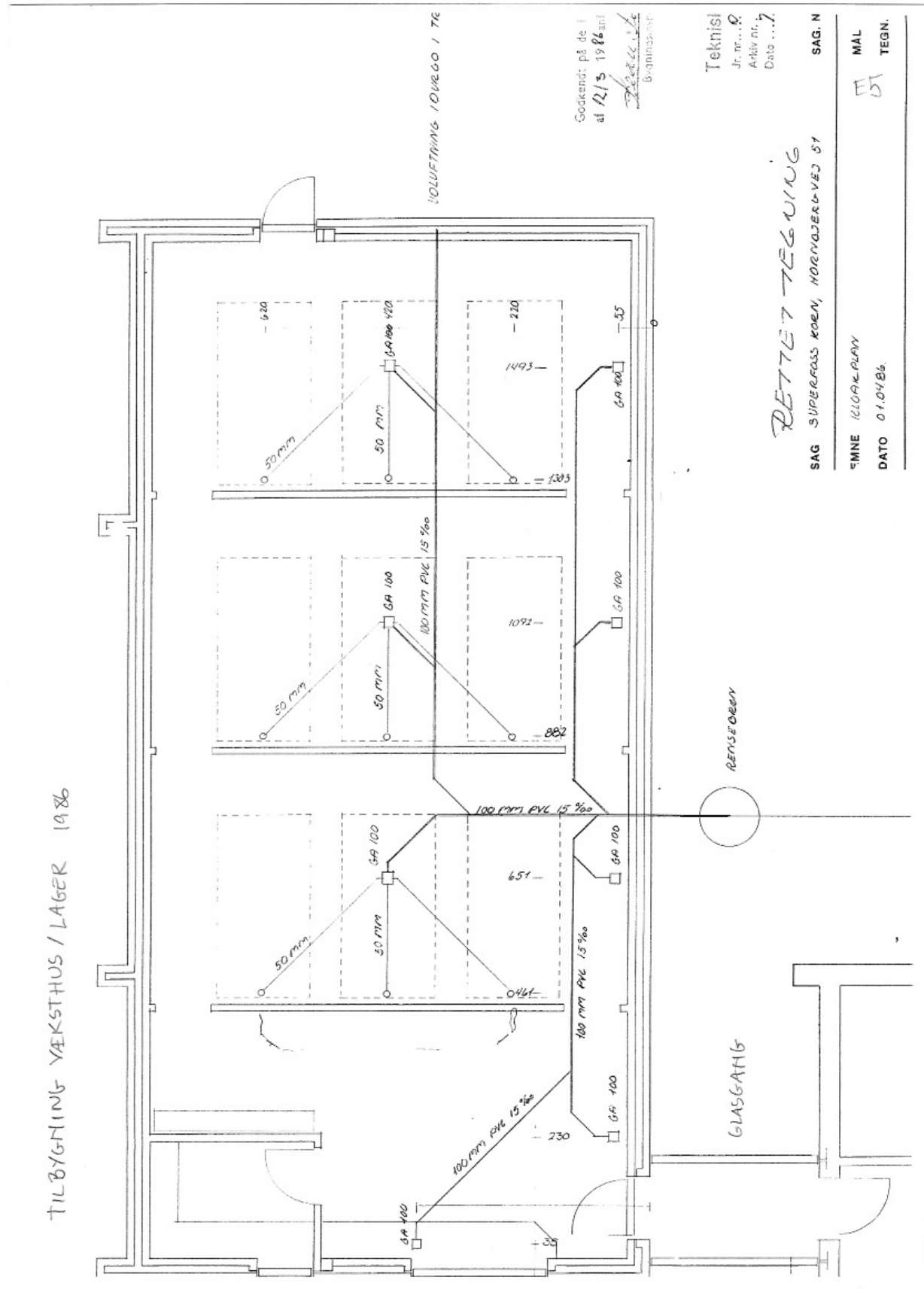
Oprindelige administrationsbygning fra 1979



E4 Ombygning chaufførroom 1986, kloak

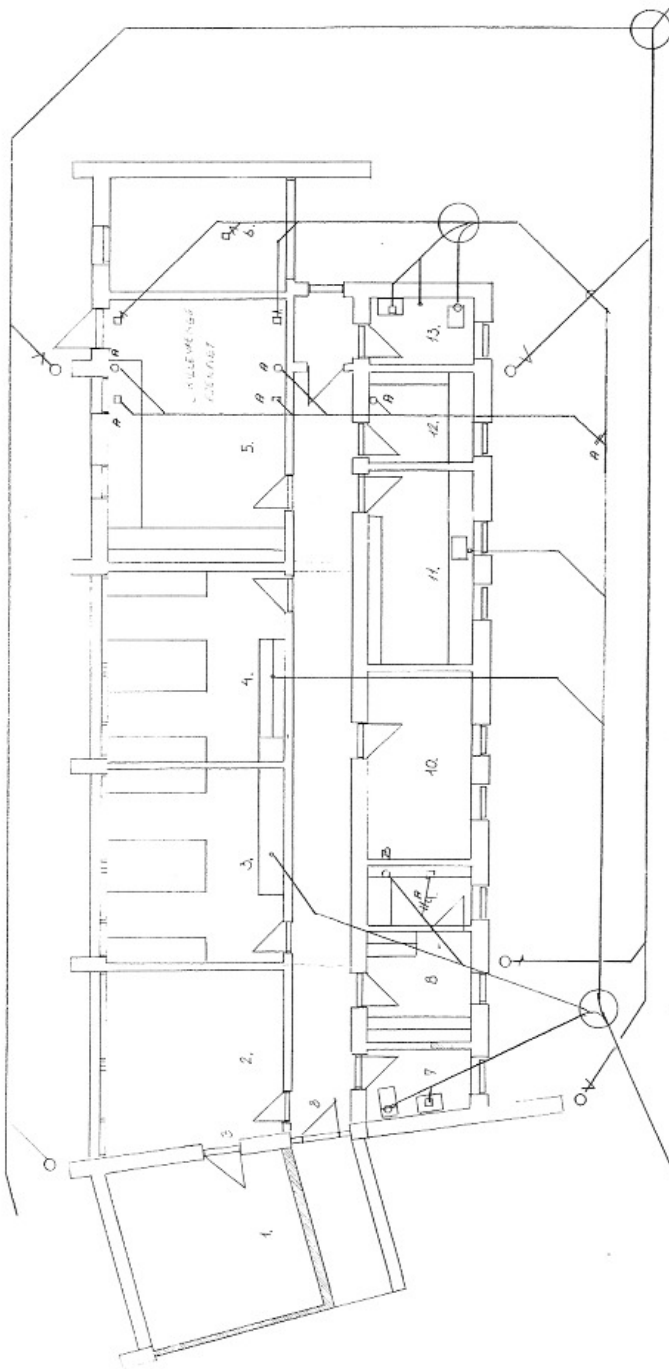


E5 Tilbygning væksthuse/lager 1986, kloakplan



E6 Vinge til udlejning, tegning fra tilbygning i 1986, kloak

I FORB. M. TILBYGNING AF VÆKSTHUS / LAGER 1986 - KLOAK

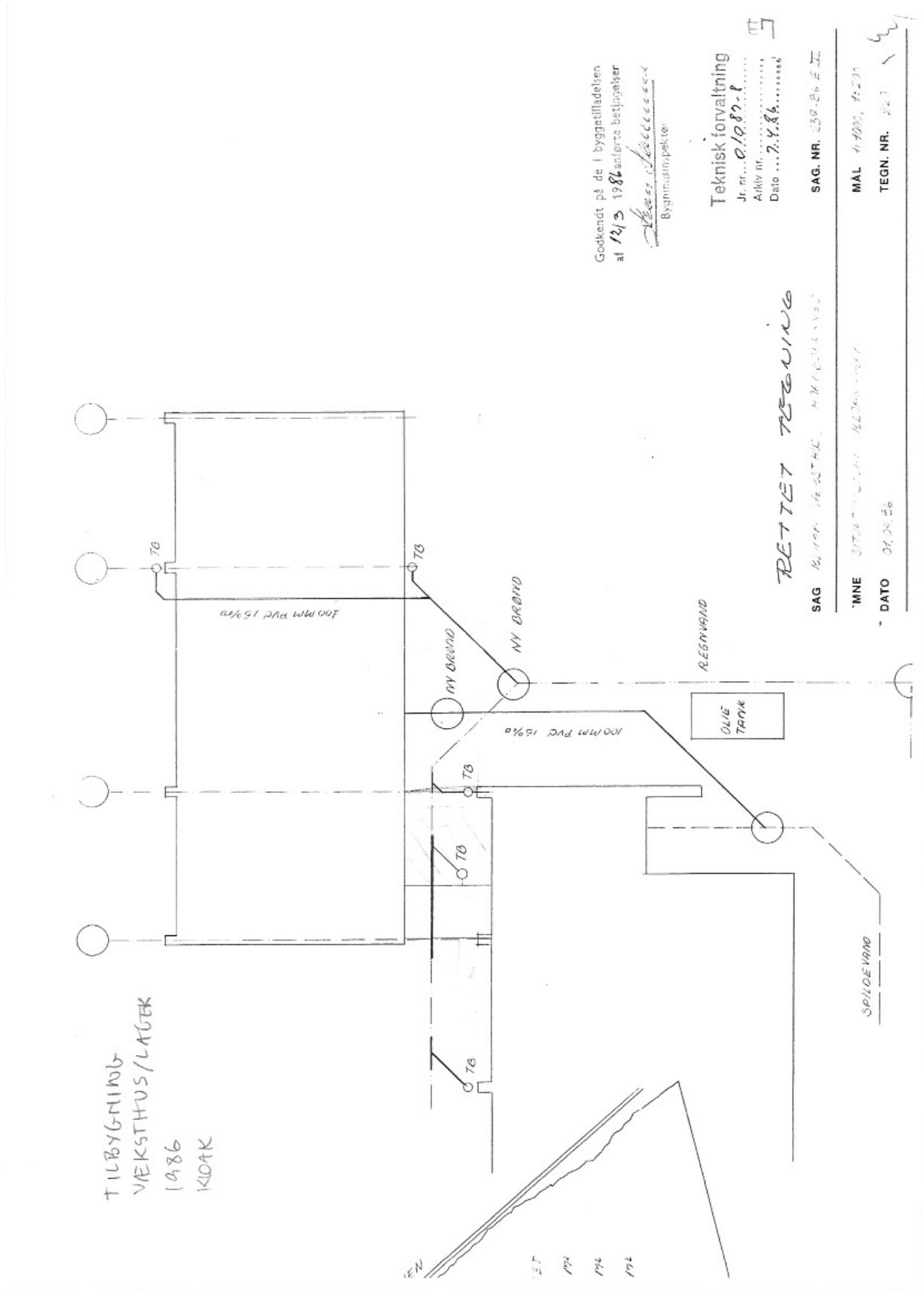


A= AFGRÆNDET KLOAK
B= BEARBEJDEDE

SAG	SUPERFJES KØRER, HJ-100 FLYVED B+	SAG. NR.	237-35 A
EMNE	PLAN KLOAK	MAL	1:100
DATO	21.08.86	TEGN. NR.	220

E6

E7 Tilbygning væksthuse/lager 1986, kloakplan/situationsplan



Godkendt på de i byggetilladelsen
af 12/3 1986 anførte betingelser
Gert Jakobsen
Bygningsspektør

Teknisk forvaltning
Jr. nr. ... 0.1082-1
Arkiv nr.
Dato ... 2.4.86

RETTE TILBYGNING

SAG Nr. 14.119.14.057.42, 14.119.14.057.43
MNE 317.47.14.057.42, 317.47.14.057.43
- DATO 04.08.86

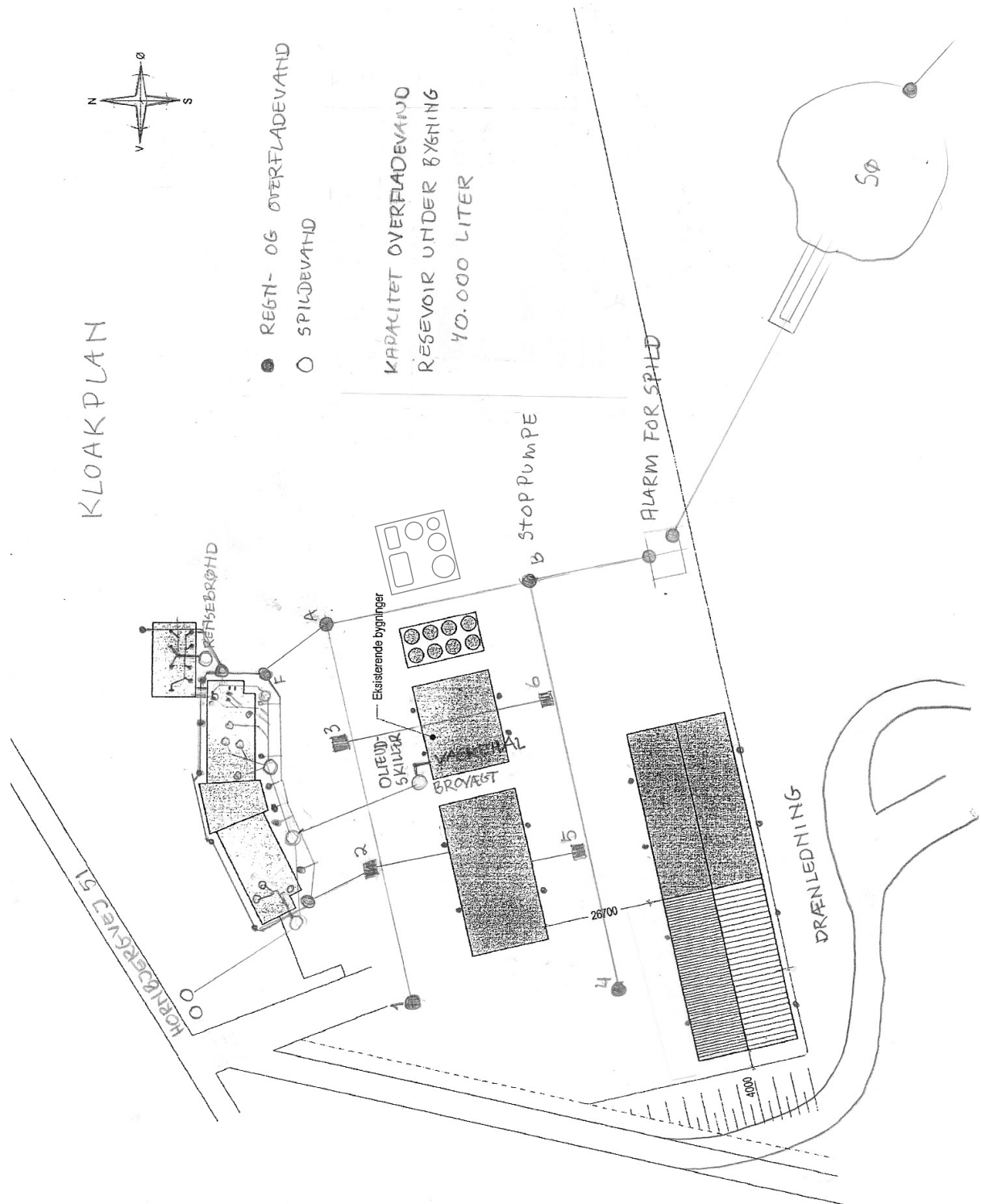
SAG. NR. 237-86 E-22
MAL 4-100, 4-201
TEGN. NR. 243

E8 Bygnings- og lageroversigt, luftfoto

For Hornbjergvej 51



E9 Kloakoversigt, situationsplan

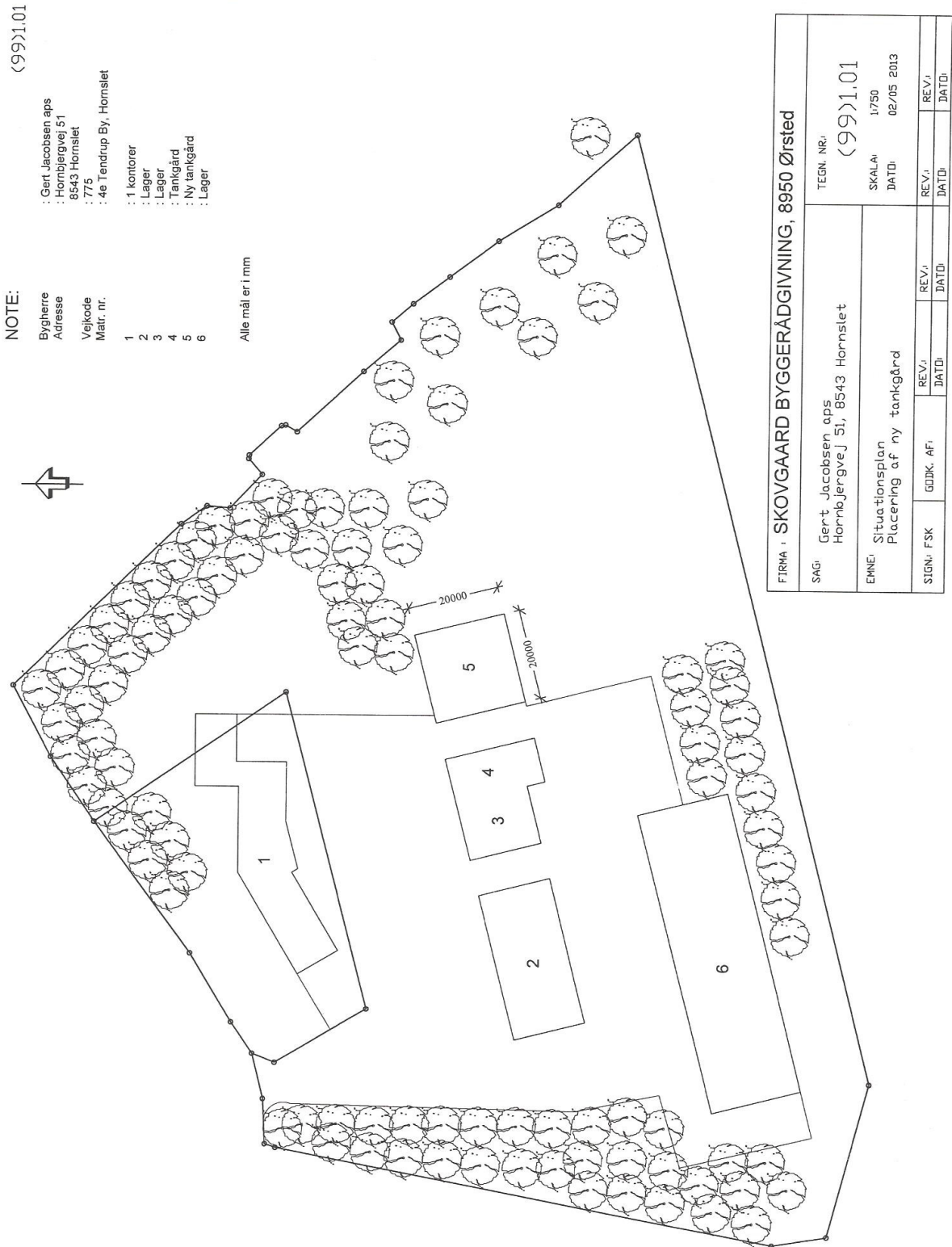


E10 Tankoplysninger, oversigt.

Bilaget stammer fra miljøsystemet, hvorfra der er udskrevet en pdf med tankoversigten. Dato fremgår af dokumentnavn og dokument, fremsendes efter mulig opdatering til Lene T. Nielsen pr. mail.

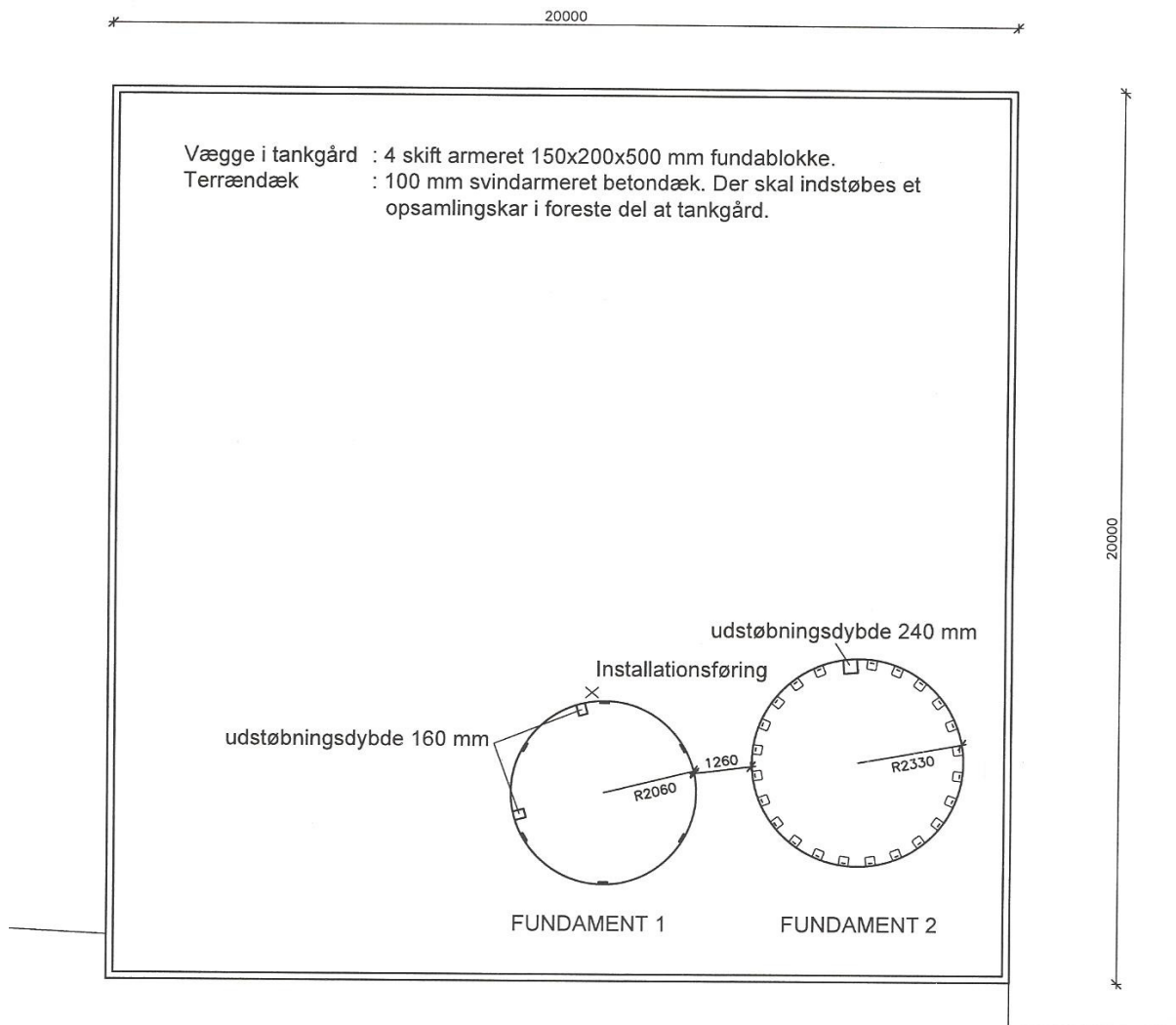
E11 Situationsplan, Ny tankgård.

Situationsplantegning fra Skovgaard Byggerådgivning. Dateret den 02/05/2013



E12 Ny tankgård, oversigt fundament.

Oversigtstegning over den nye tankgård med indikation af tilkørsel og påfyldningsstudse. Dateret den 02-05-2013



TILKØRSEL / PÅFYLDNING

FIRMA : SKOVGAARD BYGGERÅDGIVNING, 8950 Ørsted					
SAG: Gert Jacobsen aps Hornbjergvej 51, 8543 Hornslet			TEGN. NR.: 194.01		
EMNE: Oversigt over tankgård Fundamenter og ydremur			SKALA: 1:100 DATO: 02/05 2013		
SIGN: FSK	GODK. AF:	REV.1	REV.1	REV.1	REV.1
		DATO:	DATO:	DATO:	DATO:

F1 Oliefyr Viessmann Vitorond, fra datablad

Specification

Specification

Rated output	kW	125	160	195	230	270
Rated thermal load	kW	135	173	211	248	291
CE designation		CE-0085 BS 0005 according to the Efficiency Directive and CE-0085 according to the Gas Equipment Directive				
Number of sections		4	5	6	7	8
Permissible flow temperature (= safety temperature)	°C	110				
Permissible operating pressure	bar	6	6	6	6	6
Hot gas pressure drop	Pa	65	95	100	120	160
	mbar	0.65	0.95	1.0	1.2	1.6
Boiler body dimensions						
Length (dimension f)*1	mm	670	840	1010	1180	1350
Width (dimension d)	mm	790	790	790	790	790
Height (dimension c)	mm	865	865	865	865	865
Section dimensions						
Front section with boiler door	mm	885 × 790 × 290				
Centre section	mm	860 × 680 × 170				
Rear section with flue gas header	mm	885 × 860 × 270				
Total dimensions						
Total length (dimension g)	mm	905	1075	1240	1410	1580
Total length with burner (dimension h)	mm	1325	1495	1660	1830	1900
Total width (dimension e)	mm	860	860	860	860	860
Total height with control unit (dimension b)	mm	1210	1210	1210	1210	1210
Maintenance height (control unit) (dimension a)	mm	1400	1400	1400	1400	1400
Foundations						
Length	mm	730	900	1070	1240	1410
Width	mm	860	860	860	860	860
Weights						
Front section with boiler door	kg	160	160	160	160	160
Centre section	kg	100	100	100	100	100
Rear section with flue gas header	kg	110	110	110	110	110
Boiler body	kg	510	615	720	800	905
Total weight	kg	545	655	760	850	965
Boiler with thermal insulation and boiler control unit						
Total weight	kg	575	685	790	880	995
Boiler with thermal insulation, burner and boiler control unit						
Content boiler water	litres	122	154	186	217	249
Boiler connections						
Boiler flow and return	PN 6 DN	65	65	65	65	65
Safety flow *2	PN 6 DN	40	40	40	40	40
Drain	R	1"	1"	1"	1"	1"
Flue gas parameters *3						
Temperature (at boiler water temperature 60 °C)						
– at rated output	°C	175	175	175	175	175
– at partial load	°C	125	125	125	125	125
Temperature (at boiler water temperature 80 °C)	°C	185	185	185	185	185
Mass flow rate for fuel oil EL and natural gas						
– at rated output	kg/h	213	273	332	390	457
– at partial load	kg/h	128	164	199	234	274
Required draught	Pa/m bar	0	0	0	0	0
Flue gas connection	Ø mm	200	200	200	200	200
Standard efficiency at heating system temp. 75/60 °C (for operation with fuel oil)	%	88 (H _s)/94 (H _i)				
Standby loss q _{B,70}	%	0.40	0.38	0.28	0.25	0.25

F2 Beredskabsplan, +15 sider

Beredskabsplanen har et omfang på 37 sider, medtaget er hermed et uddrag på 15 sider, der skønnes relevante for ansøgningen. Resten kan rekvireres ved forespørgsel.

- s. 1-8 Indhold og instrukser for brand generelt, brand reception, brand samlingspladsansvarlige, ved personskade, ved miljøuheld, ved bombetrussel
- s. 10 Instruks ved røveri
- s. 12 Instruks ved bygningsskade og forsyningssvigt
- s. 18 Sikkerhedssystemer
- s. 25 Kontaktliste
- s. 31 Forebyggelse af uheld, brand
- s. 35 Forebyggelse af uheld, miljø
- s. 37 Register

F3 PH procestank, +1 side

Plan for etablering af anlæg til ph justering af vaskevand

G1 Chaufførhåndbogen, +8 sider

Chaufførhåndbogen er en del af den personlige chaufførmappe, den har et omfang på 26 sider, medtaget er hermed et uddrag på 8 sider, der skønnes relevante for ansøgningen. Den seneste store revision er foregået pr. 8. nov. 2010. Der er dog sket små justeringer med kap. 7 og 9 pr. 19.05.2011. Resten af håndbogen kan rekvireres ved forespørgsel.

- s. 1 Indholdsfortegnelse
- s. 2-3 Kap. 6 om rengøring af tanke
- s. 4-5 Kap. 7 om Lastning af køretøjet
- s. 6-7 Kap. 9 om Losning af køretøjet
- s. 8 Kap. 12 om personlig sikkerhed

G2 ISO 14001 miljøsystem, +6 sider

Miljøstyringssystemet indeholder en række instrukser vedrørende miljø. Her er medtaget de mest relevante i forhold til miljøgodkendelsen. Systemet står til rådighed for yderligere gennemsyn.

1. 00.01 Indholdsfortegnelse
2. 20.02 Instruks kemikalier
3. 20.04 Instruks jordforurening
4. 20.07 Instruks luftforurening
5. 20.08 Instruks affald
6. 20.11 Instruks kontrol af tanke

G3 ADR taskens indhold, +2 sider

Chaufførens personlige mappe indeholder en del hjælpedokumenter i form af manualer, instruktioner, vejledninger og skemaer.

Her er medtaget en oversigt over mappestrukturen og tjeklisten for ADR taskens indhold fra kap. 5, dokument 5.4.

H1 Emissioner fra lastbiler, +4 sider

Rapporter fra ITD, udskrevet pr. 14.09.2011 med beregninger af emissioner for EURO III, IV og V, hvoraf der findes alle 3 typer i vognparken.

**Notat om VVM Screening
af eksisterende vognmandsvirksomhed og
kemikalievirksomhed
Gert Jacobsen Transport ApS og
Cheminor A/S**



INDHOLDSFORTEGNELSE

Projektet	2
<i>Sagens dokumenter.....</i>	<i>2</i>
Screening efter bilag 3 i VVM-bekendtgørelsen	2
1. <i>Anlæggets karakteristika.....</i>	<i>3</i>
2. <i>Anlæggets placering</i>	<i>4</i>
3. <i>Kendetegn ved den potentielle miljøpåvirkning</i>	<i>5</i>
Konklusion	6

Projektet

Syddjurs Kommune afgjorde den 8. september 2011, at virksomhederne Gert Jacobsen Transport ApS og Cheminor A/S er godkendelsespligtige efter Miljøbeskyttelseslovens kapitel 5. Virksomhederne ligger på sammen adresse, men har forskellige CVR-numre. Aktiviteterne og driften på begge virksomheder er dog tæt beslægtede og har samme ejer. Derfor vurderede kommunen, at virksomhederne miljømæssigt kan betragtes som én samlet virksomhed, således de samlede miljøforhold for de to virksomheder skal udformes i én miljøgodkendelse. På denne baggrund har kommunen modtaget en samlet ansøgning om miljøgodkendelse af de 2 virksomheder. I forbindelse med miljøgodkendelsen ønsker virksomheden også at etablere en ny tankgård med 6 tanke, der skal indeholde bioolie.

Ansøgningen er vedlagt i bilag 3.

Ansøger er:
direktør og ejer:

Gert Jacobsen
Hornbjergvej 51
8543 Hornslet

Sagens dokumenter

- Ansøgning om miljøgodkendelse senest opdaterede version af 29. oktober 2013
- VVM screeningsanmeldelse af 4. juli 2014

Screening efter bilag 3 i VVM-bekendtgørelsen

Syddjurs Kommune har valgt, at foretage en screening af hele virksomheden, idet det antages, at virksomhedens aktiviteter er omfattet af VVM-bekendtgørelsens bilag 2, pkt. 6c, der omhandler anlæg til oplagring af olie samt petrokemiske og kemiske produkter.

I forbindelse med screeningen er der taget udgangspunkt i VVM-bekendtgørelsens bilag 3. Punkterne herunder refererer til bilaget.

1. Anlæggets karakteristika

Anlæggets karakteristika skal især anskues i forhold til:

Anlæggets dimensioner	Virksomheden råder over et område på ca. 32.500 m ² . Ca. 11.860 m ² af dette areal er befæstet eller bebygget. Resten af arealet er ubefæstet. Hovedbygningen med kontorer udgør ca. 940 m ² . De 3 lagerhaller udgør ca. 3035 m ² . Mod øst og vest er der udendørs tankgårde. Den nye tankgård skal ligge ved siden af den østlige tankgård og er 400 m ² .
Kumulation med andre projekter	Virksomheden ligger i erhvervsområde. Syd for virksomheden er der naturarealer. Syddjurs Kommune vurderer, at gener og emissioner fra virksomheden sammen med lignende gener/emissioner ikke vil forværre tilstanden i relevante punkter omkring det anmeldte anlæg, idet afstanden til virksomheder med lignende emissioner er for stor.
Anvendelse af naturressourcer	Punktet er ikke relevant, idet der ikke skal anvendes særlige naturressourcer i forbindelse med anlæg og gennemførelse af projektet.
Affaldsproduktion	Syddjurs Kommune vurderer, at forholdet ikke er væsentligt, idet der ikke er tale om, at der skal oplagres store mængder af affald, og idet affald i øvrigt bortskaffes efter kommunens regulativer og anvisninger på området.
Forurening og gener	Væsentlige støjkloder på virksomheden vil være lastbiltransporter af produkter til og fra virksomheden samt håndtering af produkter på pladsen. Derudover opstår støj, når tankbiler tømmes, hvilket sker med trykluft. Tømmetiden for en lastbils tank er ca. 20-30 minutter og tankbiler ankommer maksimalt 15 gange på en normal arbejdsdag. Støjbelastningen fra virksomheden vurderes, at kunne overholde de fastsatte støjgrænser, jf. støjvejledningen. Kommunen vurderer, at virksomheden ikke giver anledning til væsentlig luftemissioner til omgivelserne. Produkterne, der oplagres i tankanlæggene, har lave damptryk og der vil ikke ske en nævneværdig emission fra afkastluften ved fyldning af tankanlæggene. Overfladevand fra de befæstede arealer og fra tankgårdene ledes i en sø, der ligger syd for virksomheden. Søen er beskyttet af §3 i Naturbeskyttelsesloven. Der er stillet vilkår der sikrer, at søens tilstand ikke forringes, idet der også er taget hensyn til søens målsætning når vandplanerne er trådt i kraft. Virksomheden har sandfang og olieudskiller på afløbssystemet til offentlig kloak. Derudover bliver spildevandet pH neutraliseret inden det ledes i olieudskil-

	<p>leren. Syddjurs Kommune vurderer derfor, at det er muligt at stille vilkår, der sikrer kloaksystem, driftspersonale og renseanlægget.</p> <p>Lagertanke er etableret i tankanlæg. Øvrige områder, hvor kemikalier håndteres, er befæstet med asfalt. Omhældning fra tankvogn til palletanke sker i tappelhallen, hvor der er betongulv og hvor der ikke er afløb. Der er en støbt forhøjning ved indgangen til hallen, så hallen fungerer som reservoir med kapacitet større end en palletank. Der stilles vilkår i miljøgodkendelsen, der skal sikre at belægningen på de nævnte arealer er egnet til de kemikalier/produkter, der håndteres på det pågældende arealer. Derudover stilles vilkår, der sikrer, at spild holdes indenfor et begrænset areal med mulighed for opsamling. Kommunen vurderer på den baggrund, at virksomheden kan drives uden risiko for forurening af jord og grundvand.</p>
Risikoen for uheld, navnlig under hensyn til de anvendte stoffer og teknologier	Virksomheden er ikke omfattet af risikobekendtgørelsen. Syddjurs Kommune vurderer, at uheld kan sikres ved fastsættelse af vilkår i miljøgodkendelsen.

2. Anlæggets placering

Den miljømæssige sårbarhed i de geografiske områder, der kan blive berørt af anlægget, skal tages i betragtning, navnlig:

Nuværende arealanvendelse	<p>Virksomheden ligger i kommuneplanlagt erhvervsområde 2.1.E4 og er omfattet af lokalplan 04 (Erhvervsområde, foderstoffabrik ved Hornbjergvej, Hornslet) fra 1978.</p> <p>Det tidligere Rosenholm Kommune accepterer oplag af kemiske produkter som en beslægtet virksomhed ved afgørelse af 23. maj 1995. Byggetilladelse af den ændrede anvendelse meddeles 1. august 1995 med vilkår vedrørende brandfarlige væsker.</p> <p>Planafdelingen i Syddjurs Kommune har vurderet, at den nye tankgård ikke kræver kommuneplantillæg eller ny lokalplan for området.</p>
Naturressourcernes relative rigdom, kvalitet og regenereringskapacitet i området	<p>Virksomheden ligger halvt i OSD-område mod vest og i virksomhedens sydøstlige hjørne ligger indvindingsopland til Tendrup Vandværk. Udslip af kemikalier/produkter til jorden kan derfor medføre forurening af både jord, men også drikkevand.</p> <p>Syddjurs Kommune vurderer, at det muligt at sikre jord og grundvand mod forurening med vilkår i miljøgodkendelsen.</p>



<p>Det naturlige miljøes bæreevne med særlig opmærksomhed på følgende områder:</p> <ul style="list-style-type: none"> • Vådområder. • Kystområder. • Bjerg- og skovområder. • Reservater og naturparker. • Vadehavsområdet. • Områder der er registreret, beskyttet eller fredet ved national lovgivning, EF-fuglebeskyttelsesområder og habitatområder. • Områder, hvor de fastsatte miljøkvalitetsnormer allerede er overskredet. • Tæt befolkede områder. • Vigtige landskaber set ud fra et historisk, kulturelt, arkæologisk, æstetisk eller geologisk synspunkt. 	<p>Virksomheden udleder overfladevand til §3-beskyttet sø. Kommunen vurderer, at det er muligt at stille vilkår i miljøgodkendelse, der sikrer, at søens tilstand ikke forringes.</p> <p>Virksomheden er ikke placeret indenfor kystnærhedszonen.</p> <p>Virksomheden forudsætter ikke rydning af skov. Virksomheden ligger ikke i reservat eller naturpark eller i nærheden af disse områder.</p> <p>Punktet er ikke relevant.</p> <p>Kommunen vurderer, at virksomhedens drift ikke påvirker Natura 2000 områder.</p> <p>Aktiviteterne på virksomheden vil kunne påvirke grundvand og overfladevand. Kommunen vurderer dog, at det er muligt at stille vilkår, der sikrer både grundvand, jord og overfladevand.</p> <p>Virksomheden er placeret i erhvervsområde. Ikke relevant.</p>
---	---

3. Kendetegn ved den potentielle miljøpåvirkning

De potentielle væsentlige virkninger af projekter skal ses i relation til de kriterier, der er anført under 1 og 2 ovenfor og navnlig under hensyn til:

Påvirkningernes omfang (geografisk område og omfanget af personer, der berøres).	Emissionerne fra virksomheden vurderes, at være begrænset og dermed uproblematisk i forhold til omkringliggende boligområder, enkeltboliger i det åbne land samt nabovirksomheder.
Påvirkningernes grænseoverskridende karakter.	Nej
Påvirkningsgrad og -kompleksitet	Syddjurs Kommune vurderer, at miljøpåvirkningerne fra virksomheden er begrænset, såfremt vilkår til sikring af jord og grundvand efterkommes. Hvis vilkårene overskrides vil virksomhedens aktiviteter kunne forårsage jord- og grundvandsforurening samt forurening af overfladevand.
Påvirkningens sandsynlighed	Hvis virksomheden efterlever de krav, der bliver stillet i kap. 5 godkendelsen vurderes det, at det ikke er sandsynligt, at virksomheden vil påvirke det omgivne miljø negativt i modstrid med miljømålsætninger for området.
Påvirkningens varighed, hyppighed og reversibilitet	Driften af virksomheden vil være helårlig og kontinuerligt forekommende og af permanent karakter.

Konklusion

Syddjurs Kommune vurderer med baggrund i ovenstående, at virksomhedens aktiviteter ikke giver anledning til væsentlig negativ indvirkning på miljøet og vil derfor afgøre, at virksomhedens aktiviteter ikke udløser VVM-pligt i kommunen.

Sagens akter

Dokumentdato	Dokumenttitel
12-08-2014	Udkast til miljøgodkendelse af Gert Jacobsen 2014.doc
12-08-2014	Virksomhedens høringssvar til udkast miljøgodkendelse
05-08-2014	Detas.pdf
05-08-2014	Virksomhedens bemærkninger til udkast til miljøgodkendelse
17-07-2014	Luftvejledningen.pdf
17-07-2014	Udkast til miljøgodkendelse af Gert Jacobsen 2014.doc
17-07-2014	Fremsendelse - Udkast til miljøgodkendelse
04-07-2014	Opdateret VVM screeningsanmeldelse
04-07-2014	VVM screeningsanmeldelse.pdf
28-04-2014	Svar omkring matrikelstørrelse til Syddjurs Spildevand
27-04-2014	Spørgsmål fra Syddjurs Spildevand
25-04-2014	Til Syddjurs Spildevand: Vedrørende virksomheden Gert Jacobsen i Hornslet
09-05-2014	Aftale om møde onsdag den 21. maj
09-05-2014	SV: Vedrørende olieudskiller - Kontrol olieudskiller okt. 2002.jpg
09-05-2014	Svar fra virksomheden: Vedrørende olieudskiller
08-05-2014	Spørgsmål til virksomheden vedrørende olieudskiller
07-05-2014	Statusmail omkring regnvandsafledning sendt til virksomheden
22-04-2014	Statusmail til virksomheden
22-04-2014	Svar fra virksomheden
14-04-2014	Anmeldeskema VVM.doc
14-04-2014	Opfølgning fra møde
07-04-2014	Aftale om møde
14-04-2014	Fra GJ: Opfølgning fra møde
07-04-2014	Aftale om statusmøde april 2014
22-10-2013	COA-COC Bioolie batch 26032013 20131001
22-10-2013	Fremsendelse af supplerende oplysninger
05-11-2013	Fuelfyr kedelbog attester
05-11-2013	Oplysninger om fuelfyr
05-11-2013	Korrespondance vedr. fuelfyr
05-11-2013	Bilag E1 Oversigtsplan 20131105
05-11-2013	Fremsendelse fa nyt bilag
13-11-2013	Vedr. certificering
15-11-2013	Vedr. certificering

28-10-2013	Maksimalt indfyret effekt på ene fyr
29-10-2013	Ansøgning om miljøgodkendelse GJ transport suppleret 20110720-20131029
29-10-2013	- og så det andet fyr og en opdateret ansøgning
28-10-2013	Maksimalt indfyret effekt på ene fyr - vitorond_200_datasheet.pdf
26-09-2013	Anmodning om oplysninger vedr. miljøgodkendelse
12-09-2013	F3 Plan for procesanlæg til ph-justering 20130912
12-09-2013	Ansøgning om Miljøgodkendelse GJ transport suppleret 20130912
12-09-2013	Endnu en opdateret ansøgning i forb. med miljøgodkendelse
12-07-2013	Kvittering for modtagelse
12-07-2013	Vedr. miljøgodkendelse
01-07-2013	1-750 Situationsplan
01-07-2013	4.01 tankgård
01-07-2013	Ny tankgård
19-06-2013	Vedr. Hydro-X dellager, Hornslet + Ryomgård
08-01-2013	Hydro-X lager i Ryomgård er lukket
03-12-2012	Svar på spm. fra Syddjurs 26. nov. 2012.pdf
03-12-2012	AL7OH (2) aluminat Dansk Aqua.pdf
03-12-2012	Q8 LBA_Fuelolie77 dampkedel.pdf
03-12-2012	Q8 Fuelolie77 0,5 produkt data.pdf
03-12-2012	Supplerende oplysning til ansøgning om miljøgodkendelse
06-11-2012	Frensendelse af datablade på de hydroX-produkter der skal lagres
26-11-2012	Supplerende oplysning til ansøgning om miljøgodkendelse
08-11-2012	Svar på mail af 7. november 2012
07-11-2012	Ansøgning om Miljøgodkendelse GJ transport suppleret
07-11-2012	QUARTEX_COTTON_OIL_(DK)_2010-10-25
07-11-2012	MILLIOIL_MOPS_(DK)_2010-10-25
07-11-2012	Bilag E10 Certifikater og tankattester oversigt GJ-CH
07-11-2012	Fremsendelse af supplerende oplysninger
25-10-2012	Kvittering for modtagelse
22-10-2012	Sikkerhedsdatablad Fosforsyre
22-10-2012	Sikkerhedsdatablad Saltsyre
22-10-2012	Sikkerhedsdatablad Eddikesyre 80pct
22-10-2012	Sikkerhedsdatablad Adblue
22-10-2012	Fremsendelse af datablade
18-10-2012	Anmodning om supplerende oplysninger
06-10-2011	Bilag E1 Oversigtsplan 20111006.pdf
06-10-2011	Nyt bilag E1 oversigtsplan
22-09-2011	Ansøgning om Miljøgodkendelse GJ transport.pdf
22-09-2011	Bilag G3 ADR taskens indhold.pdf
22-09-2011	Bilag G2 ISO 14001 miljøledelsessystem i uddrag.pdf

22-09-2011	Bilag G1 Chaufførhåndbogen i uddrag.pdf
22-09-2011	Bilag F2 Beredskabsplan uddrag.pdf
22-09-2011	Bilag D1 Lokalplan 004 matrikel 4e report32815.pdf
22-09-2011	Bilag B3-4 Sikkerhedsdatablad Svovlsyre 20110713.pdf
22-09-2011	Bilag B3-3 Sikkerhedsdatablad Natronlud 20110713.pdf
22-09-2011	Bilag B3-2 Sikkerhedsdatablad Myresyre 20110713.pdf
22-09-2011	Bilag B3-1 Sikkerhedsdatablad Kalilud 20110707.pdf
22-09-2011	Bilag H1 Emissioner fra lastbiler-rapport ITD.pdf
22-09-2011	Ansøgning om mgk
08-09-2011	Endelig afgørelse med underskrift
08-09-2011	Endelige afgørelse om godkendelsespligt

Lovgrundlag m.m.

Lov om miljøbeskyttelse

- Miljøministeriets lovbekendtgørelse nr. 879 af 26. juni 2010 af lov om miljøbeskyttelse med senere ændringer.

Lov om planlægning

- Miljøministeriets lovbekendtgørelse nr. 587 af 27. maj 2013 af lov om planlægning (Planloven) med senere ændringer.
- Miljøministeriets bekendtgørelse nr. 764 af 23. juni 2014 om vurdering af visse offentlige og private anlægs virkning på miljøet (VVM) i medfør af lov om planlægning.

Godkendelsesbekendtgørelsen

- Miljøministeriets bekendtgørelse nr. 669 af 18. juni 2014 om godkendelse af listevirksomhed med senere ændringer.

Habitatbekendtgørelsen

- Miljøministeriets bekendtgørelse nr. 408 af 1. maj 2007 om udpegning og administration af internationale naturbeskyttelsesområder samt beskyttelse af visse arter.

Godkendelsesvejledningen

- Miljøstyrelsens vejledning om godkendelse af listevirksomheder <http://miljogodkendelsesvejledningen.dk/>

VVM-vejledningen

- Miljøstyrelsens vejledning af 12. marts 2009 om VVM i planloven