



Hjørring Kommune

# Miljøgodkendelse af svineproduktionen på Øster Stokbrovej 15, 9740 Jerslev



- Udvidelse fra 248 DE i slagtesvin og smågrise til 288 DE i slagtesvin

## § 12

Lov nr. 1572 af 20.  
december 2006 om  
miljøgodkendelse m.v.  
af husdyrbrug.



**10. september 2008**

*Dato for gyldighed*

Miljø- og naturkontoret  
Jørgen Fibigersgade 20  
9850 Hirtshals  
Telefon 72 33 33 33  
[teknik-miljoe@hjoerring.dk](mailto:teknik-miljoe@hjoerring.dk)  
[www.hjoerring.dk](http://www.hjoerring.dk)

# Indhold

<b>1.</b>	<b>Resumé &amp; vurdering</b> .....	<b>1</b>
<b>2.</b>	<b>Generelle forhold</b> .....	<b>3</b>
2.1.	Beskrivelse af virksomheden.....	3
2.2.	Meddelelsespligt.....	3
2.3.	Gyldighed .....	3
2.4.	Retsbeskyttelse .....	3
2.5.	Revurdering af miljøgodkendelsen.....	3
2.6.	Forhold ved husdyrbrugets ophør .....	4
<b>3.</b>	<b>Husdyrbrugets beliggenhed &amp; planmæssige forhold</b> .....	<b>4</b>
<b>4.</b>	<b>Husdyrholdet og produktionsforhold</b> .....	<b>5</b>
4.1.	Husdyrholdet .....	5
4.2.	Staldanlæg .....	6
4.3.	Ventilation.....	6
4.4.	Rengøring.....	6
4.5.	Fodring .....	6
4.6.	Ensilage.....	6
4.7.	Råvare-, energi- & vandforbrug .....	7
4.8.	Spildevand herunder regnvand .....	7
4.9.	Affald .....	8
4.10.	Sprøjteudstyr .....	9
4.11.	Driftsforstyrrelser eller uheld .....	9
<b>5.</b>	<b>Gødningsproduktion og –håndtering</b> .....	<b>10</b>
5.1.	Gødningstyper og mængder .....	10
5.2.	Flydende husdyrgødning.....	10
5.3.	Fastgødning inkl. dybstrøelse .....	11
5.4.	Gylleseparering .....	12
<b>6.</b>	<b>Forurening &amp; gener fra husdyrbrugets anlæg</b> .....	<b>13</b>
6.1.	Ammoniak og Natur.....	13
6.2.	Lugt .....	15
6.3.	Transport.....	16
6.4.	Støj og vibrationer fra anlægget .....	17
6.5.	Skadedyr .....	17
6.6.	Støv .....	17
6.7.	Lys.....	18
6.8.	Olietanke .....	18
<b>7.</b>	<b>Forurening fra arealerne</b> .....	<b>19</b>
7.1.	Markarealerne .....	19
7.2.	Overfladevand .....	23
7.3.	Grundvand.....	23
<b>8.</b>	<b>Bedste tilgængelige teknik (BAT)</b> .....	<b>25</b>
8.1.	Ansøgers redegørelse for anvendelse af BAT .....	25
8.2.	Ansøgers redegørelse for fravalg af BAT .....	26
8.3.	Ansøgers redegørelse for alternative muligheder (0-alternativet) .....	26
<b>9.</b>	<b>Egenkontrol og management</b> .....	<b>27</b>
9.1.	Egenkontrol .....	27
9.2.	Management .....	27

**Bilag 1: Situationsplan og transportveje (1a)**

**Bilag 2: Ansøgers bilag til ansøgningen**

**Bilag 3: Beredskabsplan**

**Bilag 4: Hjørring Kommunes vurdering af påvirkningen af naturarealer**

**Bilag 5: Notat fra Brønderslev Kommune**

## 1. Resumé og vurdering

Niels Erik Thomsen har den 28. juni 2007 ansøgt om miljøgodkendelse til udvidelse af svineproduktionen på ejendommen "Øster Stokbro" beliggende Øster Stokbrovej 15, 9740 Jerslev. Ansøgning om miljøgodkendelse søges i henhold til § 12 i Lov om miljøgodkendelse m.v. af husdyrbrug<sup>1</sup>. Der ansøgte om en udvidelse af produktionen fra 248 DE i smågrise og slagtesvin til 249 DE i slagtesvin, svarende til 8.715 lagtesvin (30-102 kg). Produktionen skulle udvides i eksisterende staldanlæg.

Ansøgningen blev offentliggjort i Vendelbo Posten den 18. juli 2007, og der indkom ingen bemærkninger fra offentligheden.

Der blev oprindeligt søgt om tilladelse til en slagtesvinebesætning på 8.680 slagtesvin (30-102 kg), svarende til 248 DE. Udvidelsen af husdyrholdet skulle gennemføres i eksisterende bygninger.

Da det ansøgte husdyrhold oversteg 210 DE i slagtesvin, var ejer forpligtet til at ansøge om miljøgodkendelse i henhold til Miljøbeskyttelseslovens kapitel 5. Daværende Hjørring Kommune kunne ikke nå at færdigbehandle miljøgodkendelsen efter de gamle regler.

Siden 1. offentlighedsfase er projektet blevet ændret. Der ansøges om godkendelse af en årlig produktion af 10.080 slagtesvin (30-102kg), svarende til 288 DE. I forbindelse med udvidelsen etableres et mobilt separationsanlæg og der bygges til i den nordlige ende af maskinhuset. Tilbygningen skal anvendes til opbevaring af den faste fraktion fra et kommende separationsanlæg. Eksisterende gyllebeholder bliver med teltoverdækning.

Et udkast til denne miljøgodkendelse blev sendt i høring hos naboer og interesseorganisationer i perioden 18. juli – 29. august 2008. Der indkom ingen bemærkninger.

Husdyrbruget har ikke tidligere været miljøgodkendt.

Hjørring Kommune har vurderet at der kan meddeles godkendelse af den ansøgte ændring og udvidelse af svineproduktionen på Øster Stokbrovej 15, 9740 Jerslev, i henhold til de gældende regler<sup>1</sup>. Miljøgodkendelsen er baseret på oplysningerne i ansøgningen samt efterfølgende beregninger og betinget af følgende særlige vilkår:

- Produktionsstørrelse og type – se afsnit 4.1
- Fodring – se afsnit 4.5
- Spildevand herunder regnvand – se afsnit 4.8
- Sprøjteudstyr – se afsnit 4.10
- Driftsforstyrrelser eller uheld – se afsnit 4.11
- Flydende husdyrgødning – se afsnit 5.2
- Gylleseparering – se afsnit 5.4
- Grundvand – se afsnit 7.3
- Bedste tilgængelige teknik (BAT) – se afsnit 8.

<sup>1</sup> Lov nr. 1572 af 20. december 2006 om miljøgodkendelse mv. af husdyrbrug.

Hjørring Kommune vurderer, at husdyrbruget har truffet de nødvendige foranstaltninger til at forbygge og begrænse forureningen fra husdyrbrugets anlæg og arealer. Endvidere vurderes det, at husdyrbruget efter udvidelsen kan drives uden væsentlige indvirkninger på miljøet, såfremt vilkårene i denne godkendelse overholdes.

Ud over de særlige vilkår (fremhævet med blå i det følgende) omfatter godkendelsen en række almindelige vilkår (fremhævet med grå). Disse almindelige vilkår fremkommer som en følge af Lov om miljøgodkendelse m.v. af husdyrbrug<sup>1</sup> samt anden lovgivning. Uanset disse særlige og almindelige vilkår, skal regler i gældende love, bekendtgørelser og kommunale regulativer altid overholdes.

## 2. Generelle forhold

### 2.1 Beskrivelse af virksomheden

Generelle vilkår:

2.1.1 Husdyrbruget skal indrettes og drives i overensstemmelse med de oplysninger, der ligger til den grund for denne miljøgodkendelse, herunder ansøgningsmaterialet, supplerende oplysninger, den miljøtekniske beskrivelse og vurdering, medmindre vilkårene i denne miljøgodkendelse og senere afgørelser foreskriver andet.

Godkendelsen omfatter samtlige landbrugsmæssige aktiviteter på ejendommen Øster Stokbrovej 15, 9740 Jerslev. Til ejendommen er efter udvidelsen tilknyttet husdyrproduktionen vedrørende CHR nr. 93057. Ejendommen er desuden knyttet til CVR nr. 92591468.

### 2.2 Meddelelsespligt

Generelle vilkår:

2.2.1 Udskiftning af arealerne indeholdt i denne godkendelse skal forud anmeldes til kommunen, senest inden planårets start den 1. august, jf. § 16 i bekendtgørelse om tilladelse og godkendelse m.v. af husdyrbrug.

Godkendelsen gælder kun for det ansøgte. Der må ikke ske udvidelse eller ændring i dyreholdet, herunder stalde, gødningsopbevaringsanlæg, udspretningsarealer og lignende, før ændringen er godkendt af Hjørring Kommune.

Anmeldelsen vurderes herefter af kommunen. Udskiftning af arealer inden for samme kategori (ejede/forpagtede/tredjemands arealer) kan ske uden en ny godkendelse såfremt kommunen vurderer, at de nye arealer ikke er mere sårbare, jf. § 15 i ovennævnte bekendtgørelse.

### 2.3 Gyldighed

Udvidelsen skal være gennemført inden 2 år fra godkendelsens ikrafttræden. Er etableringen ikke fuldt gennemført indenfor de 2 år vil godkendelsen kun gælde for den produktion der ved udløbet af de 2 år eller i løbet af de 2 år er registreret på ejendommen. Ejeren skal underrette tilsynsmyndigheden, såfremt besætningens størrelse 2 år efter godkendelsesdatoen ikke har nået den godkendte størrelse.

### 2.4 Retsbeskyttelse

Med denne miljøgodkendelse følger 8 års retsbeskyttelse. Dato for retsbeskyttelsens udløb er oktober måned 2016. Vilkårene kan dog til enhver tid ændres efter reglerne i Lov om miljøgodkendelse m.v. af husdyrbrug § 40, stk. 2.

### 2.5 Revurdering af miljøgodkendelsen

Virksomhedens miljøgodkendelse skal, jf. § 17 i Bekendtgørelse om tilladelse og godkendelse mv. af husdyrbrug regelmæssigt og mindst hvert 10. år, tages op til revurdering. Den første regelmæssige vurdering skal dog foretages senest, når der er forløbet 8 år. Det er planlagt at foretage den første revurdering i 2016.

## 2.6 Forhold ved husdyrbrugets ophør

Generelle vilkår:

2.6.1 Ved ophør af husdyrbruget skal ejer foretage oprydning i et sådant omfang, at forureningsfare undgås.

Ansøger oplyser, at han ved ophør med svineproduktion vil tømme og rengøre stalde, gyllekummer og opbevaringsanlæg til husdyrgødning. Olietanke tømmes ligeledes. Såfremt bygningerne skal anvendes til andet formål, fjernes inventar og tekniske anlæg. Hvis gyllebeholderne ikke skal anvendes, vil de blive tages ud af drift.

## 3. Husdyrbrugets beliggenhed og planmæssige forhold

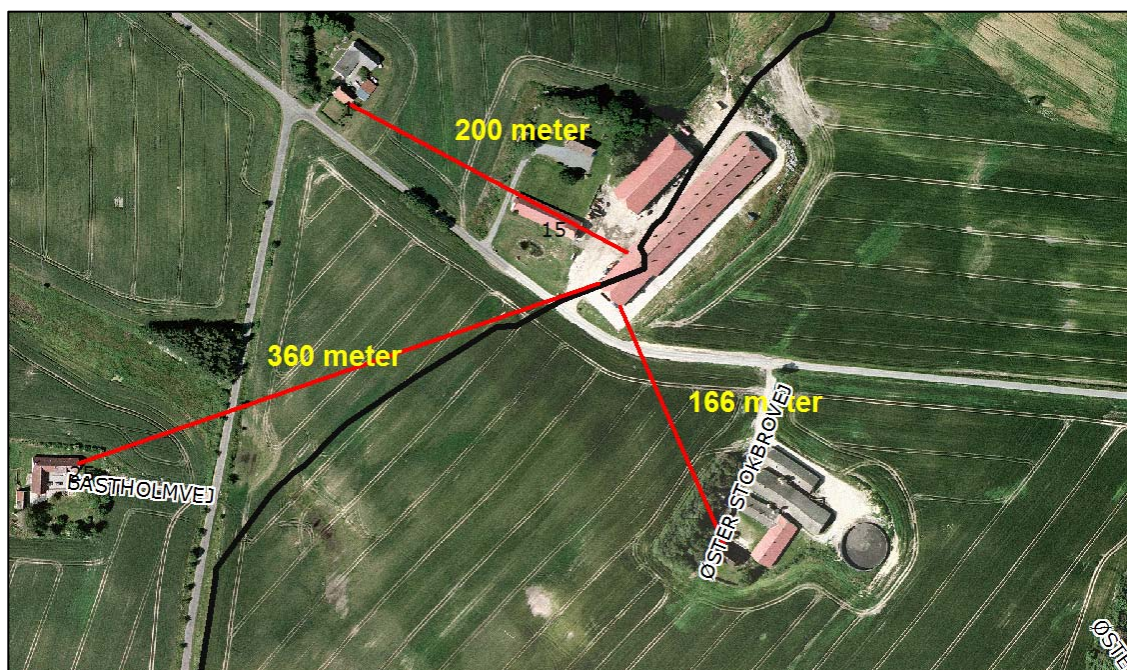
Husdyrbrugets anlæg og arealer er, i henhold til Regionplan 2005 samt kommuneplanen beliggende i område udpeget til jordbrugsområde.

Nærmeste nabobolig ligger ca. 200 meter nordvest fra husdyrbrugets staldanlæg. Der er ca. 1.400 meter til nærmeste samlede bebyggelse (Sterup) og nærmeste byzone er Jerslev By, der er beliggende ca. 4.400 meter syd for ejendommens anlæg.

I forbindelse med udvidelsen bygges der til i den nordlige ende af eksisterende maskinhus. Tilbygningen skal anvendes til den faste fraktion fra separationsanlægget. Eksisterende gyllebeholder bliver påmonteret teltoverdækning.

Husdyrbrugets projekterede anlæg ligger udenfor fredninger, strand-, klit-, sø-, å- og fortidsmindebeskyttelseslinier, skovbyggelinier og kirkebyggelinier. Hjørring Kommune vurderer, at udvidelsen ikke vil forringe de landskabelige-, kulturhistoriske-, naturmæssige-, geologiske- eller rekreative værdier i området.

Alle afstandskrav til vandforsyning, vej og naboskel m.v. i henhold til § 8 i Lov om miljøgodkendelse m.v. af husdyrbrug er overholdt.



Kort 1: Afstande til naboer. (Nabo u. landbrugspligt 360 meter)

## 4. Husdyrholdet og produktionsforhold

I dette kapitel beskrives husdyrbrugets dyresammensætning, staldanlæg samt en række tekniske forhold vedrørende produktionsanlægget.

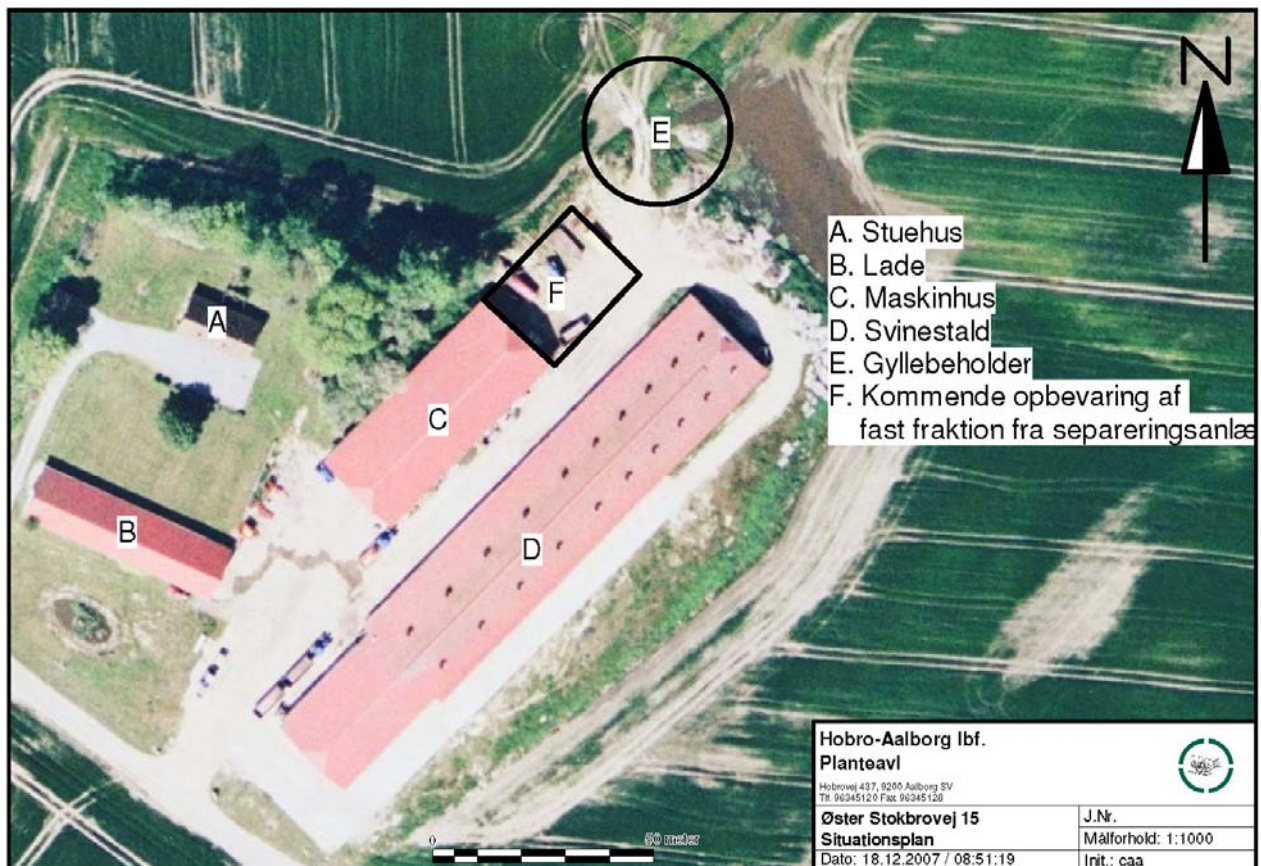
### 4.1 Husdyrholdet

Særlige vilkår:

4.1.1 Den samlede produktion må ikke overstige 288 DE på årsplan. Indenfor de enkelte husdyrgrupper tillades afvigelser i DE på +/- 5 % DE på årsplan, så længe det maximale antal DE ikke overstiges.

Dyrehold og staldtype	Staldafsnit	Antal dyr	DE
Slagtesvin, drænet gulv + spalter (33/67)	D	10.080	288,0
<b>Dyreenheder i alt</b>			<b>288,0</b>

Tabel 4.1: Sammensætningen af husdyr i de forskellige staldafsnit.



Situationsplan over "Øster Stokbro" (Gyllebeholder E er opført).

## 4.2 Staldanlæg

Generelle vilkår:

4.2.1 Der skal til stadighed tilstræbes en god staldhygiejne, herunder sikres at stier og båse holdes tørre, samt at staldene og fodringsanlæg holdes rene.

4.2.2 Drikkevandssystemet skal drives og vedligeholdes således at unødigt spild undgås.

## 4.3 Ventilation

Generelle vilkår:

4.3.1 Ventilatorer skal renholdes og rengøres efter behov – dog mindst én gang om året.

Bygn.	Max. ventilation m <sup>3</sup> /h	Min. ventilation m <sup>3</sup> /h	Dia. afkast m	Antal afkast	Tryk	Lufthastighed beregn. m/s
D	35.466	3.026	0,80	20	Undertryk Diffus	-

**Tabel 4.3: Ventilation**

Ventilationsanlæg er undertrykksanlæg m. punktindtag i siden af staldene. Afkast er placeret i hældning. Højde ca. 1,5-2 meter før kip. På afkastene er der etableret spjæld, som styres via computer. Ved strømsvigt forefindes automatisk nødopluk.

## 4.4 Rengøring

Stalde og udstyr rengøres med højtryksrensere efter hver produktionscyklus. Det vurderes ikke nødvendigt at stille vilkår.

## 4.5 Fodring

Særlige vilkår:

4.5.1 Dokumentation for at indholdet af råprotein og fosfor pr. foderenhed i foderblandingen ikke overstiger "det i ansøgningen opgivne" skal kunne forevises på tilsynsmyndighedens forlangende. Det være sig i form af foderanalyser, E-kontrol eller indlægssedler fra indkøbt foder.

I ansøgte produktion er følgende foderkorrektioner anvendt:

Dyregruppe	FE/kg tilvækst	FE/årsso	Råprotein g/FE	Fosfor g/FE
Slagtesvin, drænet gulv + spalter 33/67	2,84	-	normtal	normtal

## 4.6 Ensilage

Der anvendes og opbevares ikke ensilage på ejendommen. Det vurderes ikke nødvendigt at stille vilkår.

#### 4.7 Råvare-, Energi- og vandforbrug

Type	Forventet forbrug	Opbevaring
Diesellole (traktorer m.v.)	50.000 ltr.	5.800 ltr. tank i maskinhus
Fyringsolie til svinestald	12.000 ltr.	1.800 ltr. tank v. svinestald (DLG-Shell)
Smøreolie	200 ltr.	Tromle i maskinhuset
El (lys, maskiner og opvarmning)	145.000 kWh	
Kunstgødning	78 tons	
Foder	2.200 tons	Silo
Pesticider	Ikke oplyst	Teknikrum

**Tabel 4.7.1: Råvare og energiforbrug**

Ejendommen forsynes med vand fra privat alment vandforsyningsanlæg.

	Forventet forbrug
Vandforbrug [m <sup>3</sup> ], drift	5.700
Vandforbrug [m <sup>3</sup> ], privat	170

Tabel 4.7.2: Vandforbrug

##### Elbesparende foranstaltninger:

- Ventilationen er frekvensstyret.

##### Vandbesparende foranstaltninger:

- Bedriftens drikkevandsinstallationer rengøres og efterses jævnligt med henblik på at undgå spild.
- Evt. lækager identificeres og repareres hurtigst muligt.

Det vurderes ikke nødvendigt at stille vilkår.

#### 4.8 Spildevand herunder regnvand

Særlige vilkår:

4.8.1 Hjørring Kommune skal søges særskilt om tilladelse til nedsivning/udledning af regnvand fra tagarealer/befæstede arealer, og byggeri må ikke etableres før tilladelse foreligger.

Generelle vilkår:

4.8.2 Spildevand fra rengøring af stalde og lignende skal ledes til særskilt opsamlingsbeholder eller gyllebeholder og anvendes i henhold til reglerne for husdyrgødning/spildevand i husdyrgødningsbekendtgørelsen.

4.8.3 Al vask af maskiner, redskaber og sprøjte skal foregå på støbt, tæt plads med bortledning af spildevandet til gyllebeholder eller særskilt opsamlingsbeholder. Udbringning skal ske jf. husdyrgødningsbekendtgørelsens regler for udbringning af husdyrgødning/spildevand.

Husdyrbrugets spildevandsforhold fremgår af nedenstående tabel:

Type	Afledes til
Spildevand fra rengøring af stalde	Gyllebeholder
Sanitært spildevand (beboelse)	Septiktank og videre til nedsivning
Spildevand fra vaskeplads	Gyllebeholder
Tagvand fra bygninger	Terræn

Tabel 4.8: Oplysninger om spildevand.

## 4.9 Affald

Generelle vilkår:

- 4.9.1 Arealerne omkring bygninger og tilkørselsveje skal holdes ryddelige og fri for affald, foderrester, gødning mm.
- 4.9.2 Eventuelt spild på offentlige veje efter transporter i forbindelse med landbrugets drift skal fjernes snarest muligt.
- 4.9.3 Animalsk affald, herunder selvdøde dyr, må ikke nedgraves eller opbevares sammen med fast eller flydende gødning. Affaldet skal bortskaffes til autoriseret destruktionsanstalt og opbevares i lukket container eller lignende (større dyr under kadaverkappe), således at der i tidsrummet indtil afhentningen ikke opstår uhygiejniske forhold herunder adgang for omstrejfende dyr.
- 4.9.4 Olie- og kemikalieaffald skal opbevares i tæt emballage og stå overdækket på tæt bund uden mulighed for afløb til kloak, jord o.l.
- 4.9.5 Brugte kanyler skal opbevares i en egnet brudsikker beholder, evt. kanylespand fra Modtagestation Vendsyssel.
- 4.9.6 Klinisk risikoaffald (herunder kanyler) skal afleveres til Modtagestation Vendsyssel, evt. via dyrlæge.
- 4.9.7 Husholdningsaffald skal bortskaffes i overensstemmelse med Hjørring Kommunes fællesregulativ for husholdningsaffald.
- 4.9.8 Der må ikke foretages afbrænding af affald på husdyrbruget. Det gælder dog ikke afbrænding af de typer affald, der er tilladt i medfør af kommunens affaldsregulativ.

Erhvervsaffald og farligt affald fra husdyrbruget håndteres på følgende måde:

Affaldsfraktion	Opbevaring	Modtager
Medicinrester, tomme medicin-glas og kanyler	Forum	Modtagestationen
Spraydåser	Forum	Modtagestationen
Sprøjterester og rengjort tom emballage <sup>*)</sup>	Renovation	AVV
Spildolie, akkumulatorer og oliefiltre	Maskinhus	Modtagestationen
Akkumulatorer	Maskinhus	Produkthandler
Blandet brændbart affald	Renovation	AVV
Døde dyr <sup>**)</sup>	Øster Stokbrovej 32	Daka
Jern/ metal	Produkthandler	Hjørring/Sæby
Spildolie	Tromler	Modtagestationen

**Tabel 4.9: Affald på husdyrbruget**

<sup>\*)</sup> Sprøjtemidler bruges op og emballage rengøres og afleveres sammen med renovation.

<sup>\*\*)</sup> Døde dyr opbevares på Øster Stokbrovej 32, stykket hvorpå de døde dyr opbevares er afskærmet med træstakit.

Hjørring Kommune vurderer, at husdyrbruget ved overholdelse af ovennævnte vilkår, ikke vil kunne påvirke miljøet væsentligt.

#### 4.10 Sprøjteudstyr

Særlige vilkår:

- 4.10.1 Påfyldning af plantebeskyttelsesmidler i marksprøjte, skal ske på befæstet plads med opsamling til gyllebeholder eller anden beholder, eller på det areal, hvor plantebeskyttelsesmidlet skal udbringes.
- 4.10.2 Udvendig rengøring af marksprøjte, skal foregå på befæstet plads med afløb til gyllebeholder eller anden opsamlingsbeholder, medmindre der på landbrugsbedriften findes udstyr og vandtanke til rådighed, som gør det muligt at foretage udvendig rengøring af sprøjten på det behandlede areal efter udsprøjtning af plantebeskyttelsesmidler. Indvendig skylning af marksprøjten kan ligeledes foregå på den mark, der lige er sprøjtet.
- 4.10.3 Befæstet plads skal være udført i overensstemmelse med Landbrugets Byggeblad for "Udenoms faciliteter, ramper, pladser og veje", nr. 103.11-03, revideret 25.04.2003. Pladsen skal være etableret senest ½ år efter godkendelsesdato.

Generelle vilkår:

- 4.10.4 Ved påfyldning af vand på marksprøjte skal det sikres, at der ikke kan ske tilbageløb til vandforsyningsanlæg. Der skal minimum være 20 cm luft mellem vandtilløb og sprøjtebeholderen.

Opbevaring af plantebeskyttelsesmidler sker i teknikrum i bygning D (se situationsplan bilag 1).

#### 4.11 Driftsforstyrrelser eller uheld

Særlige vilkår:

- 4.11.1 Beredskabsplanens indhold skal være kendt af gårdens ansatte og udleveres til evt. indsatsleder/miljømyndighed i forbindelse med uheld, forureninger, brand, ol.
- 4.11.2 Beredskabsplanen skal ajourføres mindst 1 gang om året og skal være let tilgængelig og synlig. Beredskabsplanen findes inden for døren til teknikrummet. Kopi af beredskabsplan findes i mappe på kontoret i stuehuset.

Mulige risici under driften af husdyrbruget er brand, strømsvigt, spild af olie, pesticider og udslip af gylle.

Der er med ansøgningen indsendt en beredskabsplan for bedriften (bilag 3). Denne beredskabsplan er udarbejdet som en del af ejendommens miljøgodkendelse med det formål at forebygge og begrænse evt. uheld med konsekvenser for det omgivne miljø. Beredskabsplanen findes inden for døren til teknikrummet (se kort bilag 3) og indeholder oversigtskort over ejendommen med angivelse af hovedafbrydere for vand og el, placering af gasflasker, kemikalier, olietanke, slukningsmateriel mv.

## 5. Gødningsproduktion og –håndtering

### 5.1 Gødningstyper og mængder

I forbindelse med udvidelsen af dyreholdet på Øster Stokbrovej 15 etableres et mobilt separationsanlæg. Anlægget skal behandle gyllen fra ejers 3 ejendomme.

Gødningsregnskabet i ansøgt produktion fremgår herunder:

#### Produceret gødningsmængde

Anlæg	Gødningstype	KgN	KgP	Antal DE
Øster Stokbrovej 15	Svinegylle	26.715,84	5.273,77	288,00
Tvedensvej 92 (249 DE) Øster Stokbrovej 32 (211 DE)	Svinegylle	41.776,00	8.215,00	460,00
Forarbejdet husdyrgødning	Svinegylle (forarb.)	52.117,81	7.813,13	434,30

#### Tilført gødningsmængde

Gødningstype	KgN	KgP	Antal DE
-	0	0	0

#### Afsat gødningsmængde (Modtager: Separationsanlæg)

Anlæg	Gødningstype	KgN	KgP	Antal DE
Øster Stokbrovej 15	Svinegylle	17.448,78	3.444,43	188,10
Tvedensvej 92 Øster Stokbrovej 32	Svinegylle	41.776,00	8.215,00	460,00

#### Afsat gødningsmængde (Modtager: Sønder Romvej 20, 9830 Tårs)

Anlæg	Gødningstype	KgN	KgP	Antal DE
Øster Stokbrovej 15	Svinegylle	9.267,06	1.829,34	99,90

#### Total sum af gødningsmængder

Gødningstype	KgN	KgP	Antal DE
Forarbejdet husdyrgødning	52.117,81	7.813,13	434,30

### 5.2 Flydende husdyrgødning

Særlige vilkår:

5.2.1 Der skal etableres fast overdækning i form af teltdug på husdyrbrugets gyllebeholder.

Generelle vilkår:

5.2.2 Opbevaring og håndtering af gylle på ejendommen skal ske på en sikker måde og uden risiko for forurening af jord, vandløb, natur etc. Efter husdyrgødningsbekendtgørelsen skal beholdere til flydende husdyrgødning være forsynet med fast overdækning. Alternativ kan flydelag anvendes mod, at flydelaget holdes intakt og løbende journaliseres i logbogen. Overtrædelse af notatpligten i logbogen kan medføre krav om fast overdækning af gyllebeholderne.

- 5.2.3 Der skal anvendes gyllevogne med påmonteret pumpe og returløb således at spild af flydende husdyrgødning undgås. Alternativt skal påfyldning foregå på en plads med afløb til opsamlingsbeholder for flydende husdyrgødning.
- 5.2.4 Ved transport af husdyrgødning på offentlige veje skal transportvognens åbninger være forsynet med låg eller lignende, således at spild ikke kan finde sted. Skulle der alligevel ske spild, skal gødningen straks opsamles.
- 5.2.5 Gylle må aldrig udbringes på en sådan måde eller i situationer, hvor der er risiko for overfladisk afstrømning til vandløb eller søer
- 5.2.6 Beholdere må ikke være udstyret med spjæld eller lignende forbindelse til fortank, hvis gyllebeholderens højeste niveau er højere end fortankens højeste niveau. (gældende fra 15.09.2008)
- 5.2.7 Ved håndtering af gylle gennem ikke-faste installationer, skal dette foretages under konstant opsyn, således at evt. brud straks opdages, og pumpningen i så fald kan afbrydes.
- 5.2.8 Pumper, der anvendes til tømning af gyllebeholdere, skal være forsynet med en timer eller lignende foranstaltning, der sikrer, at der ikke kan pumpes mere gylle fra beholderen ad gangen end hvad der svarer til indholdet i en gyllevogn. Pumpning fra en gyllebeholder til en anden beholder kan dog foretages uden timer, hvis det sikres at gylleudslip undgås på anden måde, fx ved manuel overvågning. (gældende fra 15.09.2008)
- 5.2.9 Pumper skal være forsynet med en afbryder, som sikrer, at pumpen ikke kan sættes i gang utilsigtet. Eldrevne pumper skal, når de ikke anvendes, og ikke er under opsyn, fx ved arbejdsdagens ophør, afbrydes ved hovedtavlen. Afbryderen skal aflåses eller opbevares under aflåste forhold. (gældende fra 15.09.2008)

Den beregnede årlige produktion af flydende husdyrgødning er ca. 4.830 tons. Med ejendommens opbevaringsanlæg på i alt 4.400 m<sup>3</sup>, er der en opbevaringskapacitet for husdyrbruget svarende til 10,9 måneders opbevaring.

Opbevaringsanlæg	Kapacitet (m <sup>3</sup> )	Overdækning	Byggeår
Gyllebeholder	3.500	Teltdug	2006
Fortank/gyllekummer	900		
I alt	4.400		

Tabel 5.2: Opbevaringsanlæg på husdyrbruget.

Husdyrbruget modtager ikke slam.

Gyllen udbringes fortrinsvis om foråret med slæbeslanger. Det tilstræbes at gyllen udbringes under optimale forhold med hensyn til klima (vind og temperatur) og afgrødernes udviklingstrin. Det giver en optimal udnyttelse af kvælstofindholdet i gyllen.

### 5.3 Fastgødning inkl. dybstrøelse

Der produceres og opbevares ikke dybstrøelse på ejendommen.

## 5.4 Gylleseparering

Særlige vilkår:

- 5.4.1 Såfremt separationsanlægget ikke fungerer som forudsat i projektet, kan kommunen ved længerevarende eller gentagne problemer kræve miljøgodkendelsen revurderet.
- 5.4.2 Separationsanlægget skal placeres således at evt. spild ledes til gyllebeholder eller anden opsamlingsbeholder.
- 5.4.3 Fraktioner med højt tørstofindhold skal opbevares som fast husdyrgødning og holdes overdækket med efter samme regler som for opbevaring af fast husdyrgødning.
- 5.4.4 Der skal til enhver tid foreligge dokumentation i form af aftale jf. 30 § stk. 3 i "husdyrgødningsbekendtgørelsen" for den del af husdyrgødningen (fiberfraktionen), som eksporteres ud af driften. Fiberfraktionen skal bortskaffes til en godkendt modtager
- 5.4.5 Der skal foreligge en skriftlig leveringsaftale for fiberfraktionen senest 1 måned efter udnyttelsen af denne miljøgodkendelse.
- 5.4.6 Der skal etableres fast overdækning på beholdere med fraktioner med lavt tørstofindhold.
- 5.4.7 Det samlede antal DE i de dannede fraktioner må ikke ændres i forhold til antal DE før separeringen.
- 5.4.8 Antal kg N per DE må kun øges i de fraktioner, som har en lavere koncentrationen af organisk kvælstof end husdyrgødningen inden separeringen. Ingen fraktion må have et forhold på mindre end 40 kg N per DE.

Skov- og Naturstyrelsen har udarbejdet en fortolkning af husdyrgødningsbekendtgørelsen om forholdet mellem kg N og DE ved forarbejdning af husdyrgødning (gylleseparering). Skov- og Naturstyrelsen skriver, at det tillades at øge antal kg N pr. DE op til 120 kg N per dyreenhed i fraktioner, som har en lavere koncentration af organisk kvælstof end husdyrgødningen inden forarbejdning. Tilladelsen gælder kun for husdyrgødning, der må udbringes med 1,4 DE per ha. Det samlede antal DE i fraktionerne må ikke ændres, så derfor er det alene fordelingen af DE mellem fraktionerne, der ændres. Ingen fraktioner må have et indhold på mindre end 40 kg N per DE.

Fortolkningen har den betydning, at det i praksis er muligt at anvende op til 168 kg total-N per ha i væskefraktioner fra gylleseparering og samtidig sikre, at nitratdirektivets bestemmelser om max. 170 kg N per ha fra husdyrgødning overholdes, og at forholdet mellem DE og kvælstofindhold samlet set ikke ændres ved en forarbejdning.

## 6. Forurening og gener fra husdyrbrugets anlæg

### 6.1 Ammoniak og Natur

Idet husdyrbruget er beliggende på kommunegrænsen mellem Hjørring og Brønderslev kommuner, er der i dette afsnit medtaget en vurdering af fra begge kommuner:

#### Hjørring Kommunes vurdering:

I henhold til ansøgningsmaterialet er det generelle krav om 15 % reduktion (beregningsgrundlag 01-2007) af NH<sub>3</sub>-tab fra stald og lager opfyldt. Fordampningen af ammoniak vil primært ske fra staldventilationen og i mindre omfang fra husdyrbrugets gyllebeholder.

I en radius på 1000 meter omkring ejendommen er der ingen Natura 2000 områder, men arealer beskyttet efter § 7 i Lov om miljøgodkendelse m.v. af husdyrbrug og flere små overdrev, moser, kultur- og naturenge og vandløb beskyttede efter § 3 i Naturbeskyttelsesloven.

Udvidelsen af bedriften medfører en øget fordampning af ammoniak fra stalde og lagre på i alt ammoniak 348 kg N/år. Beregningen er foretaget med de forudsætninger, der fremgår af vilkårene 4.1.1 og 4.5.1.

Den forøgede afsætning af ammoniak i 3 udvalgte naturpunkter (Fig. 1). er beregnet til 0,0 – 0,1 kg N/ha per år. Nærmeste Natura 2000 område ligger omkring 7,4 km sydøst for ejendommen. Med henvisning til stor afstand og eksponentielt aftagende ammoniak deposition med afstand fra kilden er det ikke fundet relevant at beregne bidrag til luftbåren ammoniakbelastning i det nævnte område.

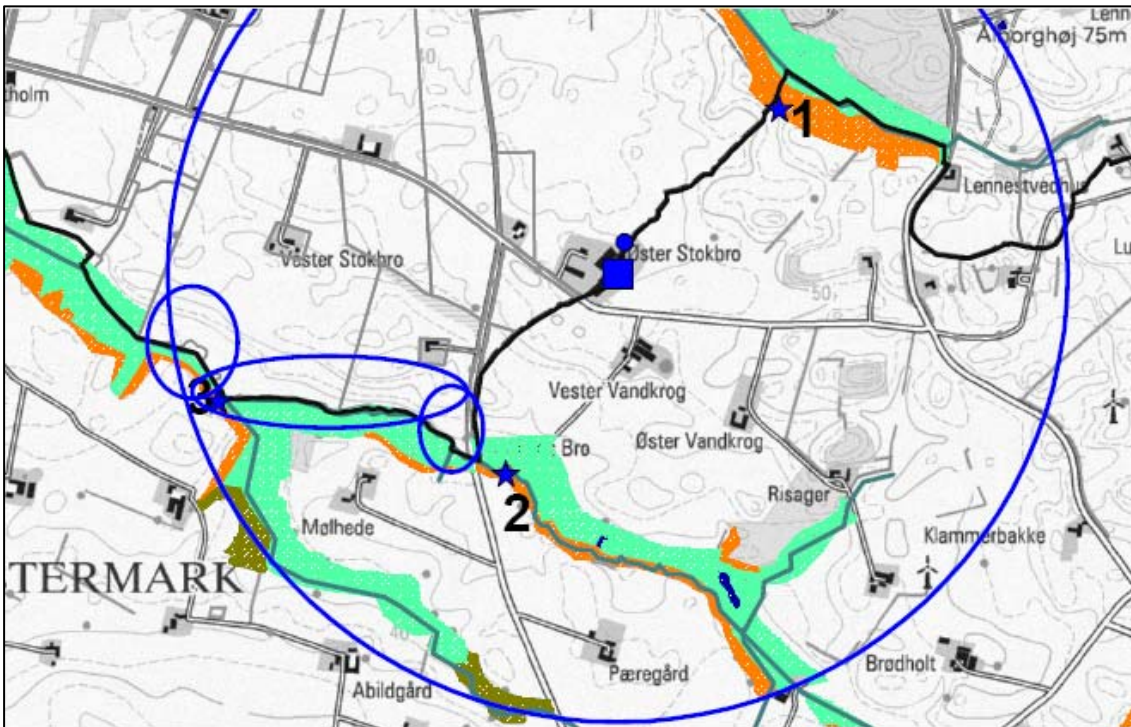
Hjørring Kommune vurderer, at udvidelsen som beskrevet i ansøgningen og med de ovennævnte vilkår:

- vil have en neutral effekt på Natura 2000 områder
- vil have en neutral effekt på arter beskyttede efter EF-habitatsdirektivet bilag IV.
- Ikke vil påvirke de beskyttede naturarealer<sup>2</sup>, der ligger inden for en radius på 1.000 m fra stald- og lageranlæg. Den forøgede belastning med ammoniak i naturpunkt 1-3 må højst være 0,7 kg N/ha/år. Der er i denne vurdering medtaget en kumulativ effekt, idet der inden for en radius på 1.000 fra bedriften ikke er registreres andre ejendomme med mere end 75 DE.
- vil have en neutral betydning for de biologiske værdier i det fredede område omkring Vrejlev Kirke, der er den nærmeste fredning.

Hjørring Kommune vurderer samlet, at den projekterede udvidelse kan gennemføres uden negative konsekvenser for den omgivende natur, underforudsætning af, at vilkår 4.1.1 og 4.5.1 overholdes.

---

<sup>2</sup> Naturarealer defineret efter Husdyrlovens § 7 og Naturbeskyttelseslovens § 3



**Figur 1.** Ejendommens (blå firkant) beliggenhed i forhold til naturpunkt 1-3 (blå stjerne) og arealer beskyttede efter naturbeskyttelseslovens § 3. Blå cirkel angiver 1 km radius omkring ejendommen.

#### **Brønderslev Kommunes vurdering:**

Områdets § 3 arealer fremgår af figur 2. Der er ingen registreret natur indenfor 300 m fra anlægget. Der ligger 300-1000 m fra anlægget følgende registreret natur i Brønderslev Kommune: Sterup Møllebæk og Sterup Bybæk beliggende syd for anlægget er § 3 beskyttede vandløb. I forbindelse med vandløbene er der registreret § 3 beskyttet mosaiknatur bestående af i alt ca. 3,5 ha overdrev, 2,4 ha mose samt 13 ha eng, heraf størsteparten natureng. Endvidere ligger der 430 m nordøst for anlægget et overdrev på ca. 2,8 ha. Desuden ligger der 3 § 3 beskyttede søer indenfor de 1.000 m.

Meremissionen fra anlægget ved udvidelsen er i ansøgningskemaet beregnet til 348,91 kg N/år. Der er via regnearket fra godkendelsessystemet beregnet ammoniakdeposition i et udvalgt naturpunkt. Udvælgelsen af naturpunkter foretages ud fra potentiel ammoniakfølsomhed af naturtypen, samt udsathedet i forhold til emission fra anlægget. Det valgte punkt er et overdrev beliggende 430 m NØ for anlægget. Punktet er markeret med et grønt kryds i figur 2. Den beregnede ammoniakdeposition ses af tabel 6.1.

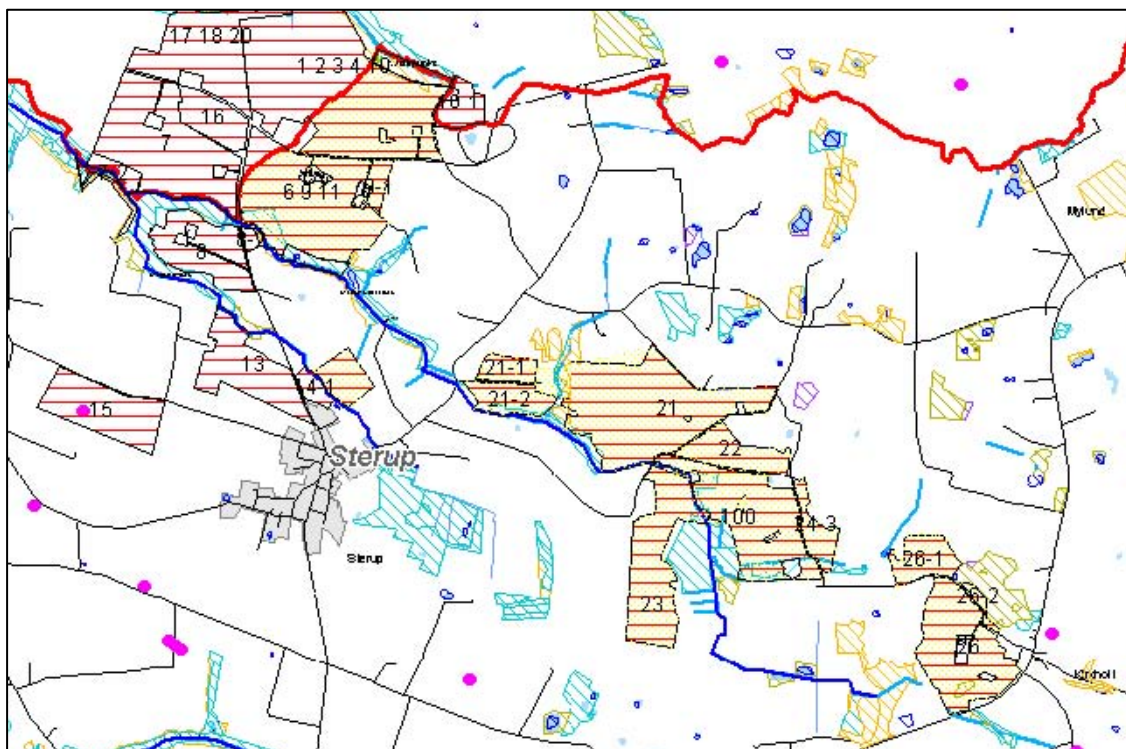
Naturpunkt	Merdeposition fra anlæg	Totaldeposition fra anlæg
1	0,1 kg N/ ha/ år	1,46 kg N/ha/år

*Tabel 6.1: Ammoniak deposition i udvalgt naturpunkt*

Det vurderes at en meremission fra anlægget på ca. 0,1 kg N/ha/år ikke vil medføre en signifikant ændring af naturarealet. Det vurderes at merbelastningen på de øvrige naturarealer dermed heller ikke vil overskride tålegrensene for ammoniak.

Merdeposition i § 7 område: Det nærmeste registrerede § 7 areal i Brønderslev Kommune er et overdrev beliggende ca. 1.500 m fra anlægget. Merdepositionen vil erfaringsmæssigt være uproble-

matisk lav på denne distance, i kraft af at der er tale om en meremission på blot 348,91 kg N/år, og der er derfor ikke lavet beregninger for depositionen i § 7 området.



**Figur 2:**

- Kommunegrænse: fed rød streg
- Udbringningsarealer i Brønderslev kommune: vandret rød skravering
- Arealer med krav om gyllenedfældning: gul flade
- Signaturer for beskyttet natur under § 3 i Naturbeskyttelsesloven: lyseblå skrårskravering: fersk eng; armygrøn skrårskravering: mose; orange skrårskravering: overdrev; lilla skrårskravering: hede; mørkeblå skrårskravering: sø.
- Fredede fortidsminder: pink prik.
- Højt målsat vandløb: mørkeblå.

En nærmere uddybning af påvirkningen fra husdyrbrugets anlæg findes i bilag 4 og 5.

Det vurderes ikke nødvendigt at stille yderligere vilkår.

## 6.2 Lugt

Generelle vilkår:

- 6.2.1 Husdyrbruget må uden for ejendommens areal ikke give anledning til lugtgener, som af Hjørring Kommune vurderes til at være væsentlige.
- 6.2.2 Hjørring Kommune kan kræve, at husdyrbruget foretager undersøgelser af lugtkilder og/eller behandling af afkastluften, hvis det skønnes at eventuelle klager over lugt fra husdyrbruget er velbegrundede. Hvis der fortsat er væsentlige gener kan kommunen kræve, at der foretages en måling af lugt. Målingerne udføres efter gældende retningslinier. Udgifter i forbindelse med undersøgelse, måling og afhjælpning afholdes af husdyrbruget.
- 6.2.3 Udendørs håndtering af foder/råvarer, samt husdyrbrugets drift i øvrigt må ikke give anledning til lugtgener, der efter kommunens vurdering medfører gener for omgivelserne.

- 6.2.4 Udbringning af husdyrgødning må ikke ske nærmere end 200 m fra byzone eller samlet bebyggelse på lør-, søn- og helligdage af hensyn til de omkringboende.
- 6.2.5 Lugtbidraget fra staldene skal sikres begrænset ved en god og hensigtsmæssig staldhygiejne og rengøring af samtlige staldafsnit for foder- og gødningsrester.

Der forventes ikke væsentlige lugtgener fra produktionens foderanlæg som er placeret inde i bygnin-  
gerne. Der vil være en emission af lugt fra staldventilationen. Lugt søges begrænset ved hyppig og  
grundig rengøring af staldafsnittene og udstyr. Ansøgningssystemet har beregnet en teoretisk  
lugtemission fra staldbygningerne. Af beregningen i ansøgningssystemet fremgår det, at geneafstand  
for lugt overholdes til samtlige typer af bebyggelser. Se samlet lugtberegning herunder:

Områdetype	Beregnings- model	Ukorrigeret geneafstand (meter)	Korrigeret geneafstand (meter)	Korrigeret geneafstand (meter), nudrift	Vægtet gen- nemsnit- safstand (meter)	Genekriterie overholdt?
Byzone (4.397 m)	Ny	755,06 m				Genekriterie overholdt. Ingen nabobeboel- ser/byzone indenfor 1,2 gange geneafstand.
Samlet Bebyggelse (1.403 m)	Ny	578,90 m				Genekriterie overholdt. Ingen nabobeboel- ser/byzone indenfor 1,2 gange geneafstand
Enkelt bolig (421 m)	Ny	284,16 m				Genekriterie overholdt. Ingen nabobeboel- ser/byzone indenfor 1,2 gange geneafstand

Tabel 6.2: Resultat af lugtberegning fra IT-ansøgningssystemet. Tal i parentes er faktiske afstand til områdetype

Da gylleopbevaring primært foregår i ejendommens gylletank, forventes kun lugtbidrag fra ejendom-  
mens gylletank ved omrøring og ved udbringning af gylle. Gylletanken er med teltoverdækning.

Det vurderes, at godkendelsen ikke vil medføre øgede lugtgener for naboejendomme, dog fastsættes  
der vilkår om, at såfremt der skulle opstå gener for de omkringboende, eller såfremt kommunen fin-  
der det nødvendigt, skal husdyrbruget lade foretage undersøgelse af forskellige lugtkilder og/eller  
behandling af staldlugtemissionen, således at lugten uden for ejendommen formindskes.

### 6.3 Transport

Generelle vilkår:

- 6.3.1 Transport til og fra ejendommen må ikke give anledning til unødige støv- og støjgener for naboer etc.

Transporterne sker primært i tidsrummet fra kl. 7.00 – 18.00. Afhentning af slagtesvin kan også fore-  
komme udenfor denne periode, dog er støjen minimal og vil ikke kunne høres fra nabobeboelsen. En  
del transporter til og fra ejendommen vil i nogen grad være sæsonbestemt i forbindelse med forårs-  
arbejdet og efterårets høstarbejde i marken. I denne periode må der påregnes markarbejde som fo-  
regår uden for nævnte tidsrum. Transportveje fremgår af bilag 1.

Det vurderes at husdyrbrugets til- og frakørselsforhold er gode og at transporter til og fra husdyrbru-  
get og udspretningsarealerne kan foregå med mindst mulig gene for naboer. I forhold til BAT skal

alle aktiviteter på bedriften planlægges, herunder også levering og udkørsel, således at omgivelserne i øvrigt påvirkes mindst muligt.

## 6.4 Støj og vibrationer fra anlægget

Generelle vilkår:

6.4.1 Driften må ikke give anledning til væsentlige støjgener udenfor ejendommens areal. Kommunen har mulighed for på et senere tidspunkt at påbyde støjreducerende tiltag. Denne mulighed kan tages i anvendelse, hvis kommunen vurderer, at der forekommer støjgener, der er væsentligt større end de, der lå til grund for vurderingerne i denne miljøgodkendelse.

De væsentligste stationære støjkilder fra husdyrbruget er ventilationsanlæg, gyllepumper, kompressorer og kornblæser. Hovedparten af de stationære støjkilder er placeret inde i bygningerne. Ventilationsanlægget er temperaturstyret, således det reguleres optimalt efter grisenes behov og indirekte med mindst mulige støjgener til følge.

De væsentligste periodiske støjgener vil være kørsel med lastbiler og traktorer til og fra ejendommen og støj fra landbrugsmaskiner i forbindelse med produktion og markarbejde. Hovedparten af driften foregår i dagtimerne hele året rundt. Der må endvidere påregnes støj fra dyrene når de flyttes til og fra ejendommen.

På grund af forholdsvis stor afstand til naboer forventes driften af husdyrbruget ikke at give anledning til støjgener for naboer. Der forventes ingen væsentlige vibrationsgener, idet der ikke er mange vibrationskilder på husdyrbruget.

## 6.5 Skadedyr

Generelle vilkår:

6.5.1 Der skal på ejendommene foretages effektiv fluebekæmpelse som minimum i overensstemmelse med de nyeste retningslinier fra Statens Skadedyrlaboratorium.

6.5.2 Opbevaring af foder skal ske på sådan en måde, at der ikke opstår risiko for tilhold af skadedyr (rotter m.v.).

6.5.3 Døde dyr skal opbevares på en sådan måde, at der ikke opstår risiko for tilhold af skadedyr.

Døde dyr opbevares på anden ejendom, Øster Stokbrovej 32.

Skadedyr såsom rotter bekæmpes effektivt, dels for at sikre høj foderhygiejne, dels med henblik på at undgå utilsigtet gnav i elektriske installationer. Ejendommen og stalden renholdes så brandrisikoen minimeres. Der opbevares ikke halm end højst nødvendigt i stalden.

Hjørring Kommune vurderer, at husdyrbruget har truffet de nødvendige foranstaltninger til at begrænse og bekæmpe skadedyr på ejendommen.

## 6.6 Støv

Generelle vilkår:

6.6.1 Driften må ikke give anledning til unødige støvgener udenfor ejendommens eget areal. Hvis der fremkommer rimelige klager, kan kommunen foretage undersøgelse og evt. tiltag, der reducerer problemet.

6.6.2 Fodersiloer skal indrettes således at støvgener i forbindelse med indblæsning af foder undgås, f.eks. med melcykloner eller anden støvbegrænsende foranstaltning.

Der kan forekomme støvgener i forbindelse med driften af ejendommens landbrugsarealer, f.eks. i forbindelse med høst.

## 6.7 Lys

Generelle vilkår:

6.7.1 Udendørs belysning og lys fra stalde og lader må ikke være til gene for naboer og trafikken. Hvis der fremkommer rimelige klager, kan kommunen foretage undersøgelse og evt. tiltag, der reducerer problemet.

Der er ingen væsentlige lyskilder på ejendommen.

## 6.8 Olietanke

Generelle vilkår:

6.8.1 Opbevaring af diesel / fyringsolie i overjordiske tanke skal til enhver tid ske i en typegodkendt beholder, som står på stabilt underlag, uden mulighed for afløb til jord, kloak, overfladevand eller grundvand.

6.8.2 Etablering og/eller sløjfning af olietanke på husdyrbruget skal til enhver tid opfylde gældende bestemmelser om indretning, etablering og drift af olietanke, rørsystemer og pibelines.

På husdyrbrugets anlæg findes 2 overjordiske olietanke, en 1.800 ltr. tank til fyringsolie fra 2004 placeret ved svinestalden og en 5.800 ltr. tank til dieselolie fra 1986 placeret i maskinhuset.

Placering af olietanke er vist på kort til bilag 3.

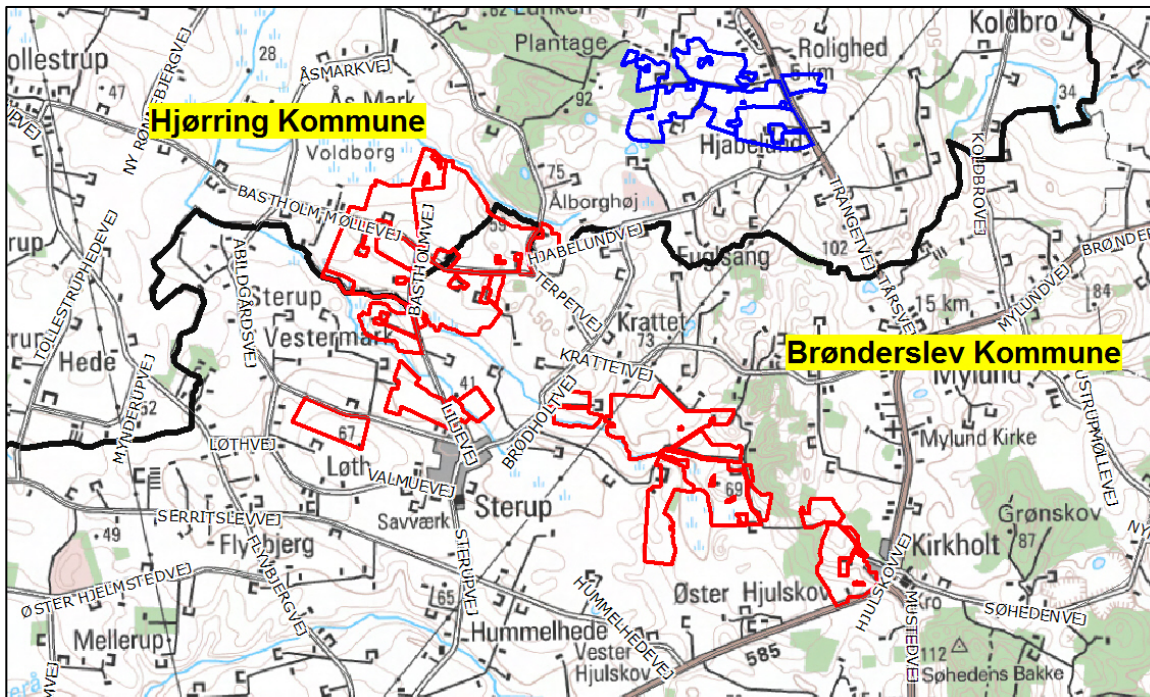
## 7. Forurening fra arealerne

### 7.1 Markarealerne

Generelle vilkår:

7.1.1 Udbringning af flydende husdyrgødning på sort jord og græsmarker inden for 1000 m til de i § 7 i Lov om miljøgodkendelse m.v. af husdyrbrug beskyttede naturtyper skal ske ved nedfældning.

Til husdyrbruget hører 314,3 ha. ejede udbringningsarealer samt 71,4 ha. aftalearealer, hvoraf en del af arealerne er beliggende i Brønderslev Kommune. Arealerne modtager gylle med 1,4 DE/ha.



Kort 2: Udbringningsarealer (ejede arealer er angivet med rødt og aftalearealer med blå)

Idet husdyrbruget har udbringningsarealer i både Hjørring og Brønderslev kommuner, er arealernes påvirkning af den omkringliggende natur, vurderet af begge kommuner. Se også bilag 4 og 5.

#### Arealer i Hjørring Kommune:

##### Natura 2000

Der ligger ingen Natura 2000 områder indenfor ejendommen. Nærmeste Natura 2000 område er Ny Mølle Bæk og Nejsum Hede (EF-habitatområde 217), der ligger omkring 7,4 km sydøst fra driftsbygningerne.

Udbringningsarealerne er hovedsagligt placeret i tilknytning til ejendommen. Nærmeste Natura 2000 område er Ny Mølle Bæk og Nejsum Hede, der ligger omkring 4 km øst for udbringningsarealerne ved Kirkholt.

Da ejendommen ikke omfatter arealer indenfor internationale naturbeskyttelsesområder, vurderer Hjørring Kommune, at ammoniakfordampning igennem luftbåren ammoniak umiddelbart er den ene-

ste potentielle påvirkning af terrestriske naturtyper og arter, der er udpegningsgrundlag for det nævnte Natura 2000 område.

### **Udbringningsarealer i forhold til beskyttede naturarealer**

Udbringningsarealerne støder op til § 3 beskyttet overdrev, moser samt kultur- og naturenge (Fig 1, s. 14). Disse arealer vurderes ikke at blive yderligere belastet i forbindelse med den ansøgte udvidelsen.

Kulturenge kun må anvendes som udbringningsarealer, hvis de er anvendt som dette inden 1992 og intensiteten for udbringning ikke øges.

Randpåvirkning som følge af sprøjtning og gødskning af de beskyttede arealer, der grænser op til udbringningsarealerne ses allerede i dag, og vil ikke ændres med den påtænkte udvidelse.

### **Stærkt skrående arealer**

Udbringningsarealerne grænser på en 1000 meter strækning op til det beskyttede vandløb Sterup Mølle Bæk, som er målsat som B1 vandløb (gyde- og yngleopvækstvand for laksefisk) og kvalitetsmålsat til forureningsgrad I-II (næsten uforurenet - svagt forurenet).

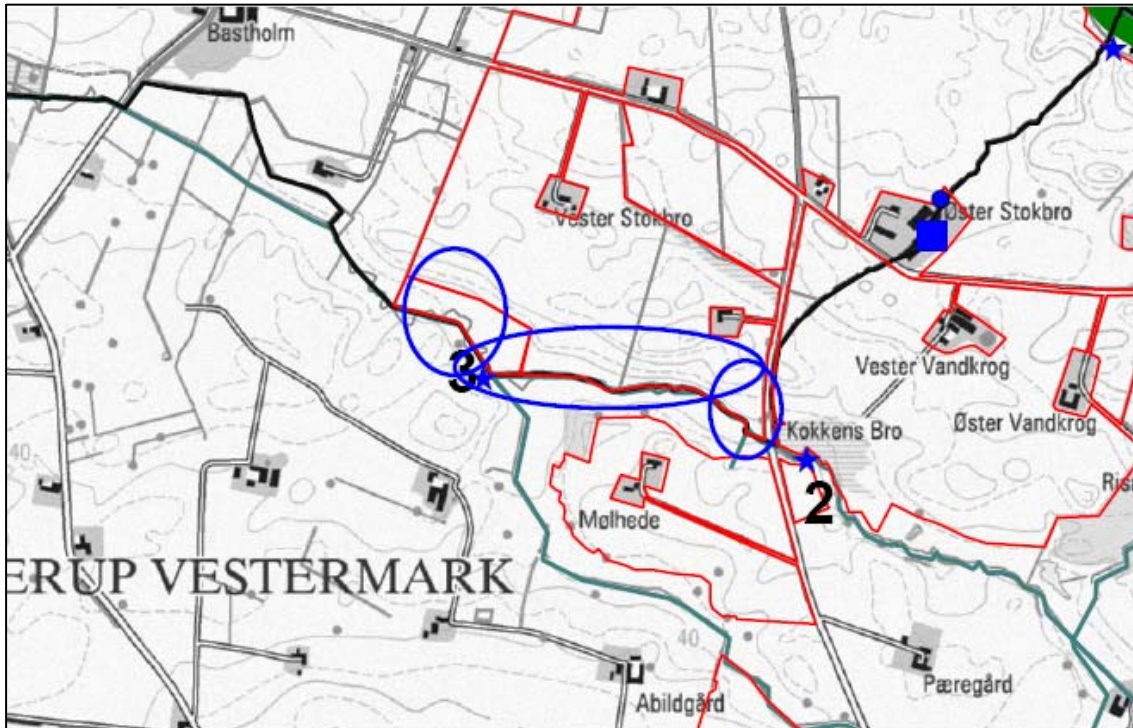
Udbringningsarealerne skråner ikke kraftigt ned mod Sterup Mølle Bæk (Fig. 3). Udvaskning af fosfat og kvælstof vurderes på denne baggrund ikke at udgøre risiko for vandløbenes miljø.

### **Økologiske forbindelser**

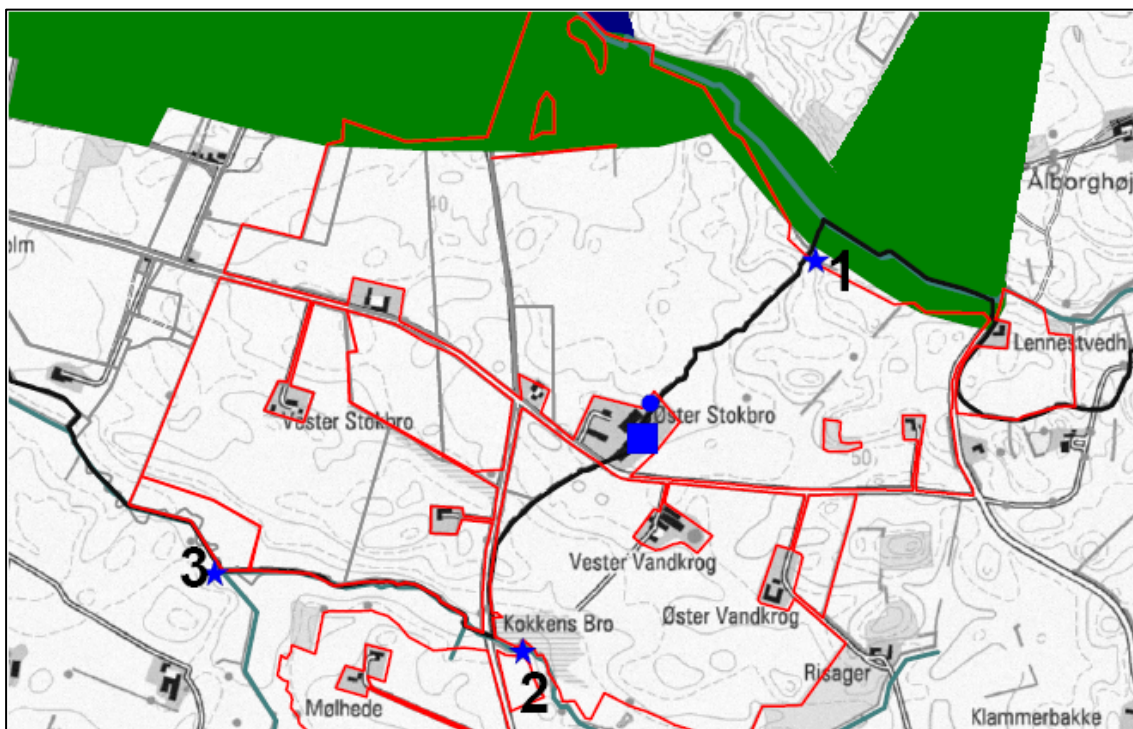
Områder udpeget som økologiske forbindelser efter Regionplan 2005 skal sikre levesteder for planter og dyr samt sikre at barrierer for spredningen af planter og dyr så vidt muligt undgås, jf. retningslinie 5.3.7 og 5.3.8.

Nærmeste økologiske forbindelse ligger 500-600 meter nord for driftsbygningerne (Fig.4). Ejendommen har en lille del af udbringningsarealer nord for driftsbygningerne indenfor områder udpeget som økologisk forbindelse.

Merbelastningen i forbindelse med etablering af bedriften vurderes ikke at forringe funktionen af den økologiske forbindelse.



**Figur 3.** Udbringningsarealer (angivet med rød) som skråner ned mod Strup Mølle Bæk, der er et beskyttet vandløb efter § 3 i Naturbeskyttelsesloven. Blå afbrudte cirkler angiver områder, der grænser op til vandløbet.



**Figur 4.** Områder udpeget til økologisk forbindelse (angivet med grøn) i forhold til udbringningsarealer (angivet med rød), ejendom (blå firkant), naturpunkter 1-3 (blå stjerne).

## Arealer i Brønderslev Kommune:

Udbringingsarealerne i Brønderslev Kommune ligger iflg. Regionplan 2005 (nu Landsplan-direktivet) indenfor udpegningsområdet Jordbrugsområde, på nær det østlige af arealerne 21 og 22, som ligger i Naturområde. Areal 24-3, 26, 26-1 og 26-2 ligger indenfor Regionalt naturområde og indenfor Økologisk forbindelse. Der er ingen konflikter med udpegningsarealerne i forhold til udbringingsarealer.

## Natura 2000

Der er intet sammenfald mellem Natura 2000 områder og udbringingsarealerne i Brønderslev Kommune. Nærmeste Natura 2000 område er Nymølle bæk og Nejsum hede (EF Habitatområde 217), der ligger omkring 3,5 km øst for nærmeste udbringingsareal i Brønderslev Kommune. Udvidelsen vurderes til at have en neutral effekt i forhold til Natura 2000 området.

## Bilag IV arter

En række dyr, som er omfattet af habitatdirektivets bilag IV, kan have levested, fødesøgningsområde eller sporadisk opholdssted på egnen omkring ejendommen. Detaljeret kendskab til de enkelte arters forekomst i området haves ikke, og udvidelsen vurderes at have en neutral effekt for de potentielle arter. På og umiddelbart op til husdyrbrugets arealer er kommunen i øvrigt ikke bekendt med forekomster af planter og dyr, som er omfattet af artsfredning eller optaget på nationale eller regionale rødlistor.

## Beskyttet natur efter naturbeskyttelseslovens §3

Udbringingsarealer i forhold til beskyttede naturtyper.

Der forekommer områder med § 3 beskyttet kulturreng indenfor udbringingsarealerne. De er beliggende (se også figur 2, side 15), engarealer skråskraveret med lyseblå):

- I den sydvestlige del af areal 6, 9 og 11
- I den sydlige del af areal 21-2
- I det østligste hjørne af areal 23
- I den sydlige del af areal 100

For kulturrengarealerne gælder at de maksimalt må have en omlægningshyppighed som før 1992, og ikke oftere end hvert 7.-10. år. De må gødskes som før 1992 og gødskningsniveauet må aldrig overskride Plantedirektoratets gødningsnormer, som er 132 kg N/ha/år ved to slæt årligt for enge med denne omlægningshyppighed.

## Stærkt skrånende arealer:

Området indeholder ikke hældninger i terrænet som kan give anledning til yderligere restriktioner i forhold til § 3 beskyttet natur. Bufferzoner i forhold til vandløb. Sterup Møllebæk og Sterup bybæk er begge højt målsatte vandløb og der skal i den forbindelse mindes om at en dyrkningsfri 2 meter bræmme til kronen af vandløbene skal respekteres, jvf. § 69 i vandløbsloven. Arealer med krav om nedfældning. De udbringingsarealer, hvor al udbragt husdyrgødning skal nedfældes (som følge af deres beliggenhed indenfor 1.000 m fra § 7 områder) er markeret med gult på figur 2, side 15.

## Fredninger mv.

Der ligger en gravhøj på areal 15. Der er en 2 meters dyrkningsfribræmme omkring højen, målt fra højfoden. Højen er markeret med en pink prik på figur 2, side 15.

## 7.2 Overfladevand

Alle udspretningsarealer ligger uden for nitratklasse 1, 2 og 3, som er de N-følsomme områder i forhold til hav. Det vil sige, at det er vurderet, at recipienten er robust i forhold til nitratudledning samt reduktionspotentialet er højt (reduktion af nitrat til frit atmosfærisk kvælstof) mellem marken og recipienten.

Ifølge ansøgningsmaterialet er det maksimale dyretryk,  $DE_{max}$  1,4 DE/ha og det reelle dyretryk,  $DE_{reel}$  1,38 DE/ha.

Da  $DE_{reel}$  er mindre end  $DE_{max}$ , er beskyttelsesniveauet vedrørende nitratoverfladevand overholdt uanset, hvad de følgende udvaskningsberegninger viser. Udvasningen af N er beregnet via Farm-N til 70,4 kg N/ha uden virkemidler og 61,90 kg N/ha med virkemidler. Da udvasningen falder fra 70,4 kg N/ha til 61,90 kg N/ha vurderes det, at udspretningen ikke vil medføre en øget miljøpåvirkning af Kattegat.

Med hensyn til fosfor så ligger alle udbringningsarealerne uden for oplande til Natura 2000 områder, der er overbelastet med fosfor. Alle arealerne er drænede, men ikke lerjorde. Enkelte af arealerne er delvise lavbundsarealer, der ikke er omfattet af okkerklasse 1. Ud fra oplysningerne om den anvendte mængde husdyrgødning ved nudrift og ansøgt drift samt oplysninger om P-klasser, vanding samt dræning for de ansøgte udbringningsarealer, så er det beregnet, at beskyttelsesniveauet for fosfor er overholdt.

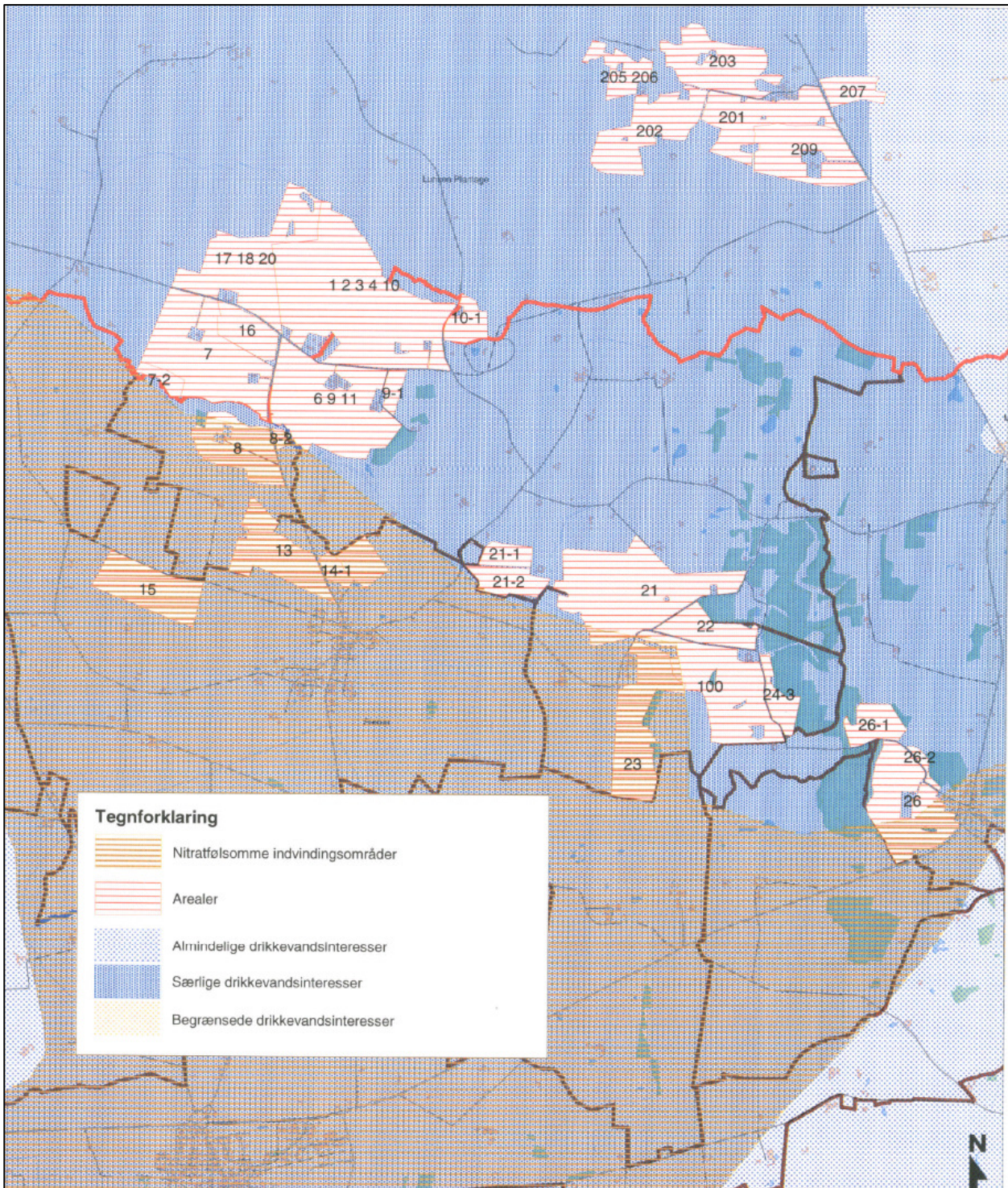
## 7.3 Grundvand

Særlige vilkår:

7.3.1 Godkendelsen er betinget af at udspretningsarealerne beliggende i nitratfølsomt indvindingsområde med særlige drikkevandsinteresser følger det i ansøgningen S15-sædskifte. Der kan på disse arealer ikke vælges et sædskifte med et højere indeks for udvasning. Overholdelse af dette vilkår skal kunne dokumenteres ved fremlæggelse af gødnings- og markplaner.

Mark nr. 21, 21-2, 23, 6 9 11, 8-2, 8, 14, 13, 26, 15 og 100 ligger i nitratfølsomt indvindingsområde med særlige drikkevandsinteresser. (se kort 3)

Her er grundvandsressourcerne, som danner grundlag for vandværkernes drikkevandsforsyning, særligt følsomme for næringstofbelastning. Udvasningsberegningerne viser, at udvasning fra de ovenstående marker ligger på 62 mg nitrat pr. liter ud af rodzonen, hvor merbelastningen er 0 mg nitrat pr. liter i ansøgt drift. Hvis nitratkoncentrationen er over 50 mg N/l må der ikke være nogen merbelastning i forhold til nudrift. Da merbelastningen er 0 mg nitrat pr. liter i ansøgt drift, vurderes det derfor, at ændringen ikke vil medføre en øget miljøpåvirkning af det nitratfølsomme område.



Kort 3: Udbringingsarealer i nitratfølsomme indvindingsområder.

## 8. Bedste tilgængelige teknik (BAT)

Særlige vilkår:

- 8.1.1 Husdyrbruget skal under tilsynet redegøre for muligheden for at indføre renere teknologi i form af ændrede råvarer, nye metoder eller besparelser på materialer og ressourcer, som kan nedsætte miljøbelastningen fra husdyrbruget.
- 8.1.2 Anlæg der er særligt energiforbrugende, f.eks. ventilations- og separationsanlæg skal kontrolleres og vedligeholdes således, at de altid kører energimæssigt optimalt.
- 8.1.3 Ved udskiftning af anlæg og maskiner skal der vælges tidssvarende modeller, som lever op til forøgede krav vedrørende påvirkning af miljø og natur.

Der er i den ansøgte produktion projekteret med en række af de bedst tilgængelige teknikker, hvoraf flere indgår som vilkår, der er med til at sikre, at de krævede beskyttelsesniveauer opnås. Nedenfor ses en beskrivelse af hvor der anvendes BAT i produktionen, og en beskrivelse af, hvor der er truffet valg om ikke at anvende BAT. Endelig redegøres der for alternativet, hvis ikke husdyrproduktionen udvides (0-alternativet). Ansøgers redegørelse er anført med kursiv.

### 8.1 Ansøgers redegørelse for anvendelse af BAT

#### Hensigtsmæssig drift og renere teknologi:

- *Medarbejdere er orienteret om, at ejendommen er miljøgodkendt, og hvilket ansvar der dermed følger.*
- *I bedriftens driftsregnskab registreres forbrug af vand, energi, indkøbt foder, pesticider og handelsgødning.*
- *Der udarbejdes gødningsplaner og gødningsregnskab på bedriften, hvor såvel forbrug af handelsgødning som husdyrgødning dokumenteres.*
- *Rengøring i og omkring siloer og bygninger foretages jævnligt med henblik på at minimere risikoen for lugt og for at der ikke skal opstå uhygiejniske forhold.*
- *Der skal etableres et mobilt separeringsanlæg på bedriften, som skal separerer alt husdyrgødningen.*

#### Vandforbrug:

- *Bedriftens drikkevandsinstallationer rengøres og efterses jævnligt med henblik på at undgå spild.*
- *Evt. lækager identificeres og repareres hurtigst muligt.*

#### Energiforbrug:

- *Ventilationen er frekvensstyret.*

#### Opbevaring af gødning:

- *Tanken tømmes ca. en gang årligt for inspektion og vedligeholdelse.*
- *Gyllen omrøres kun forud for udkørsel af gylle.*
- *Der er teltoverdækning på gyllebeholderen.*
- *Tanken er tilmeldt de lovpligtige regelmæssige eftersyn, hvilket betyder at tanken hvert 10 år bliver kontrolleret for om der skulle være tegn på begyndende utætheder.*

#### Udbringning af husdyrgødning:

- *Udbringning af husdyrgødningen afpasses afgrødernes behov samt eventuel tilførsel af handelsgødning.*
- *Husdyrgødningen udbringes under hensyn til afgrødernes vækstperiode, hvilket betyder maksimal udnyttelse af næringsstoffer.*

- Husdyrgødning udbringes under hensyn til de generelle regler, og foregår i videst mulig omfang efter godt landmandsskab, hvilket vil sige at der tages hensyn til naboer, byområder osv.
- Gyllen udbringes med slæbeslanger.
- Der køres som hovedregel ikke husdyrgødning på søn- og helligdage

Fodring:

- Foderplanen udarbejdes i samarbejde med konsulent og med anvendelse af nyeste viden indenfor svinefodring. Der laves E-kontrol på bedriften.

Staldteknologier:

- Ansøgningen og det tilhørende produktionsanlæg bygger på principper der tilgodeser miljøet i det omfang loven tilsigter, og der vil løbende blive indhentet opdateret viden, med henblik på forbedringer der lever op til nutidens miljøkrav. Og særligt for at give dyrene en bedre velfærd.
- Sigtet med anlægget er at der ud fra et proportionalitetssynspunkt konstant vil blive indhentet ny og bedste viden, der gør anlægget til en fremtidssikret virksomhed.

**8.2 Ansøgers redegørelse for fravalg af BAT**Forsuring:

- Der installeres ikke forsøringsanlæg idet der er tale om en eksisterende stald hvor der ikke er sikkerhed for at betonen i gyllekanalerne har en god holdbarhed overfor syrepåvirkningen. Samtidig er energiforbruget ved drift af et forsøringsanlæg opgjort til min. 20.000 kwh hvilket vurderes ikke at være proportionalt i forhold til miljøgevinsten. I øvrigt ligger der ikke sårbar natur i umiddelbar nærhed og idet de 15 % ammoniakreduktion kan opfyldes på anden vis er forsøringsanlægget derfor fravalgt.

Gyllekøling:

- Det vil kræve u hensigtsmæssige store udgifter at lave gyllekøling i stalden, da den er bygget. For at investeringen skal være hensigtsmæssig, skal den udviklede varme kunne genanvendes et sted, f.eks. til smågrise. Smågrise skal ikke være på ejendommen længere.

Gulve:

- Det er en eksisterende stald, hvorfor det vil koste u hensigtsmæssigt meget i forhold til hvad miljøeffekten vil være ved at lave delvist spaltegulv. Den generelle ammoniakreduktion opnås på anden vis.

Overdækning af gylletanke:

- Der er teltoverdækning på gyllebeholderen, hvilket reducerer ammoniaktabet fra lageret med 50 %.

**8.3 Ansøgers redegørelse for 0-alternativet**

0-alternativet er lig med den eksisterende produktion. En statisk tilstand er oftest ikke et udtryk for noget positivt, da der er ensbetydende med at hjulene er gået i stå. Dette er også tilfældet i landbruget. Det er derfor uundgåeligt, at landbruget hele tiden ændres i takt med omgivelserne.

I alle virksomheder er der løbende krav til at tilpasse og optimere driften efter markedsforholdene. Inden for landbrugerhvervet er det en realitet, at landmanden står over for faldende afregningspriser i forhold til inflationen samtidigt med, at omkostningerne stiger. Der skal således produceres et stadig stigende antal enheder for at overleve økonomisk. Derfor vil det være uundgåeligt, at produktionen løbende skal optimeres og udvides.

*Hvis produktionen ikke optimeres, smuldrer det økonomiske grundlag for virksomheden. Et konstant produktionsniveau er reelt en begyndende afvikling af produktionen med de personlige, samfundsmæssige og landskabelige konsekvenser, det giver.*

## 9. Egenkontroller og management

### 9.1 Egenkontroller

Der udarbejdes mark- og gødningsplan i henhold til lovkrav. Foderplan udarbejdes i samarbejde med konsulent og med anvendelse af nyeste viden indenfor svinebrug. Der laves E-kontrol på bedriften. Besætningen gennemgås sammen med dyrlæge hver 4. uge. Gylletank bliver kontrolleret hvert 10. år af autoriseret kontrollant. Bedriftens drikkevandsinstallationer rengøres og efterses jævnligt med henblik på at undgå spild. Ejendommens forbrug af vand, energi, indkøbt foder, pesticider og handelsgødning registreres. Staldafsnittene er tilkoblet alarmanlæg.

### 9.2 Management

Bedriften bliver drevet efter de principper der er opstillet i begrebet "godt landmandskab". Begrebet "godt landmandskab" indeholder en målsætning om inddragelse af principperne for integreret produktion. Hensynet til de mere bløde værdier bliver derved en integreret del af planlægningsprocessen. De bløde værdier er i denne sammenhæng defineret som etisk betingede hensyn, herunder hensyn til medarbejdere, naboerne til bedriften, forbrugerne samt til husdyrvelfærd, naturen, landskabet og miljøet. Ved anvendelse af denne helhedsorienterede managementform forventes kravene fra det omgivende samfund at blive efterlevet, sideløbende med de økonomiske krav.

*Hirtshals, den 10. september 2008*

*Peter Lindhard Birch*

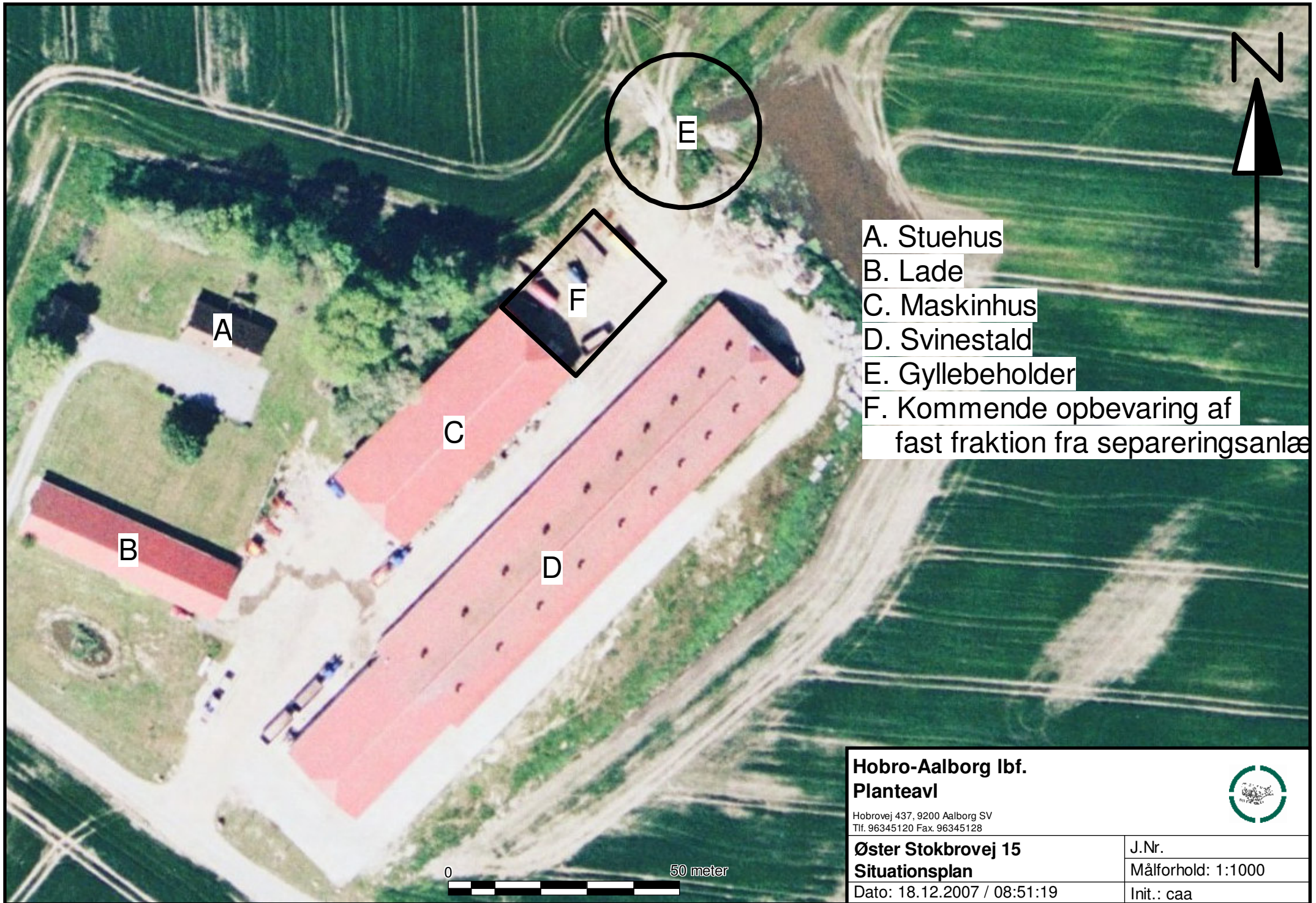
*Hjørring Kommune*

*Miljø- & Naturkontoret*


*Team Landbrug*

*Tlf. 72 33 67 36*

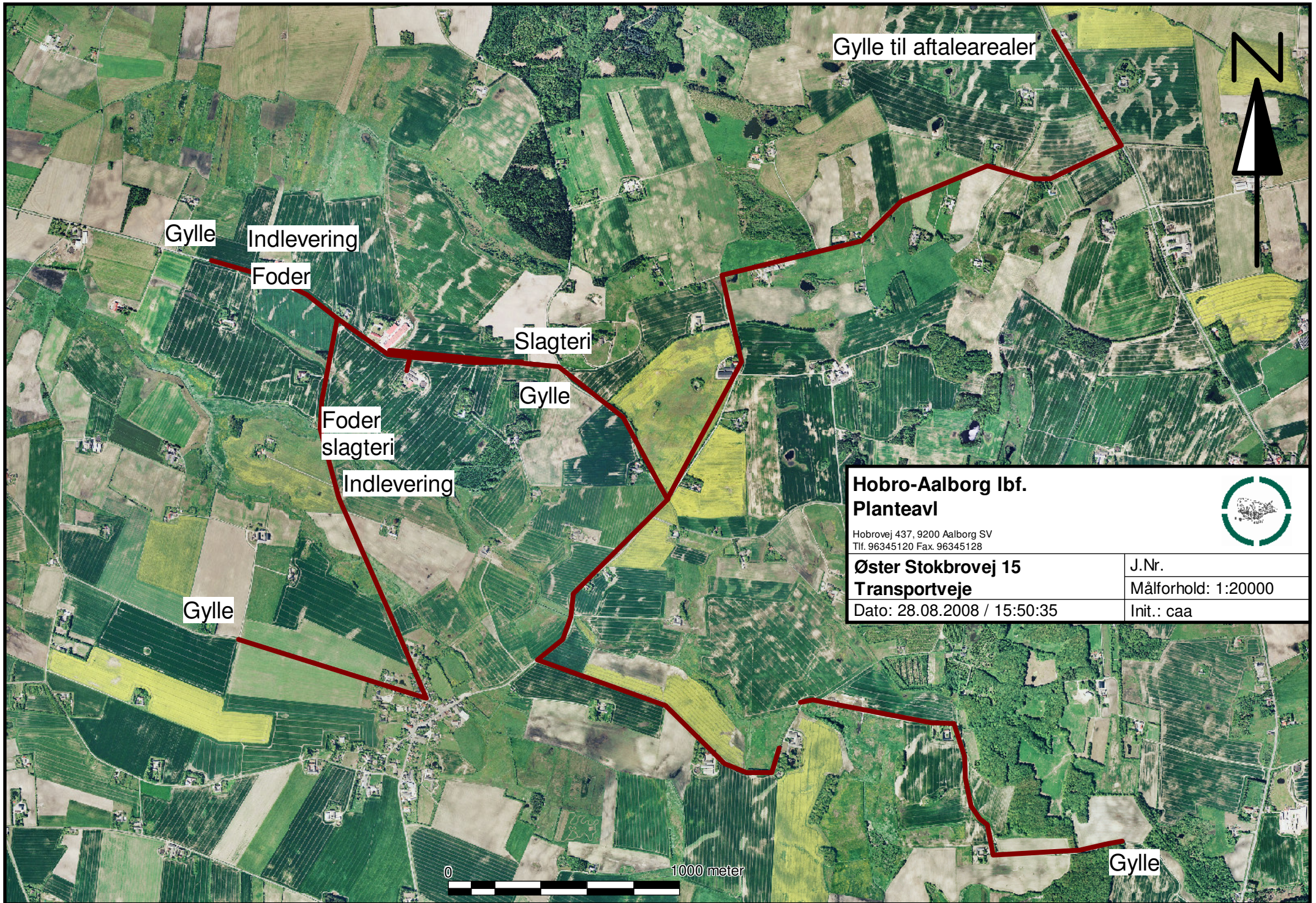
*Mail: [peter.birch@hjoerring.dk](mailto:peter.birch@hjoerring.dk)*



- A. Stuehus
- B. Lade
- C. Maskinhus
- D. Svinestald
- E. Gyllebeholder
- F. Kommende opbevaring af fast fraktion fra separeringsanlæ

<b>Hobro-Aalborg lbf.</b>		
<b>Planteavl</b>		
<small>Hobrovej 437, 9200 Aalborg SV Tlf. 96345120 Fax. 96345128</small>		
<b>Øster Stokbrovej 15</b>		J.Nr.
<b>Situationsplan</b>		Målforhold: 1:1000
Dato: 18.12.2007 / 08:51:19		Init.: caa

0 50 meter





## Bilag til IT - ansøgning nr.: 3677, Niels Erik Thomsen, Øster Stokbrovej 15, 9740 Jerslev

### ***Vedlæg også kort der viser***

Beredskabsplan  
Situationsplan

### **1.5 Ikke teknisk resume**

Niels Erik Thomsen ansøger Hjørring kommune om miljøgodkendelse af dyreholdet på Øster Stokbrovej 15, 9740 Jerslev. Dyreholdet ønskes øget fra 248 DE i slagtesvin og smågrise til 288 DE i slagtesvin svarende til en årlig produktion af 10.080 grise fra 30-102 kg. Der skal udvides i eksisterende bygninger. Dog skal der bygges til i den nordlige ende af maskinhuset, der skal anvendes til opbevaring af den faste fraktion fra et kommende separeringsanlæg.

Ejendommen er placeret i det åbne land med spredt bebyggelse. Den nærmeste nabo, Øster Stokbrovej 1 har landbrugspligt. Den nærmeste nabo uden landbrugspligt er Bastholmvej 25, som er 360 m mod sydvest (lugtcentrum er 421 m fra denne nabo).

Der skal telt på gyllebeholderen og slagtesvinene vil i ansøgt produktion få 2,84 FE/kg tilvækst. Dette vil bringe ammoniakfordampningen ned under kravet om 15 % reduktion i forhold til bedste staldsystem. Det reducerer med 14 kg for meget.

Der er ikke behov for ekstra efterafgrøder, da det reelle dyretryk er på 1,38 DE/ha og det maksimale er 1,4 DE/ha. Den maksimale udvaskning er 70,4 kg N/ha og den reelle er på 61,9 kg N/ha.

Der sker ingen merbelastning af arealerne i nitratfølsomt indvindingsområde.

Ansøger har valgt et sædskifte med 100 % vintersæd. Sædskifte S15 er valgt. I sædskiftet indgår mellem 22,5 og 27,5 % vinterraps.

Kravet om P overskud er overholdt.

Der skal bygges i den nordlige ende af maskinhuset. Tilbygningen skal anvendes til den faste fraktion fra separeringsanlægget.

Inden separeringsanlægget bliver købt og indkørt, kan myndigheden kontrollere afsætningen af husdyrgødningen i gødningsregnskabet.

### **Beskrivelse af projektstart og afslutning.**

Så snart det er muligt ønskes dyreholdet øget.

### **Separeringsanlæg**

Der skal investeres i et anlæg, som kan fraseparerer 12 %. Derved reduceres harmoniarealet til  $434,32 \text{ DE} / 1,4 \text{ DE/ha} = 310,23 \text{ ha}$ . Regnestykket er nedenfor:



748 DE – 99,9 DE (gylleaftale) (68491,84 kg N – 9267,06 kg N) = 648,1 DE (59.224,78 kg N)  
 12 % fjernes i den faste fraktion = 7106,7 kg N = rest 52.117,08 kg N  
 Fuldgødsning med væskefraktionen: 120 kg N = 1 DE (168 kg N/ha)  
 Tilbage er 52.117,08 kg N/120 Kg N/DE = 434,32 DE, hvilket giver et harmoniareal på 310,23 ha.  
 Jeg har i IT ansøgningen anført at alt husdyrgødningen eksporteres til separationsanlæg i ansøgt  
 produktion og importeres som forarbejdet husdyrgødning med en udnyttelsesprocent på 85.  
 Mængden jeg importerer svarer til 52.117,08 kg N og 13.488,77 kg P/748 DE\*434,32 DE =  
 7813,13 kg P.

Forudsætningen for reduktionen i harmoniarealet er at den faste fraktion eksporteres ud af bedriften.

Niels Erik Thomsen har godkendelse til følgende:

Adresse	Antal og dyretype	DE
Tvedensvej 92	7250 slagtesvin (30-102 kg) 7250 smågrise (7,2 – 30 kg)	249
Øster Stokbrovej 32	7459 slagtesvin (30-102 kg) Ønskes ændret til 211 DE	213 211
Øster Stokbrovej 15	7400 slagtesvin (30-102 kg) + 7400 smågrise (7,2 –30 kg) ønskes udvidet til 10125 slagtesvin (30-102 kg)	248  288
<b>I alt</b>	<b>Nudrift</b> <b>Ansøgt</b>	<b>668,25</b> <b>748</b>

Ansøger har indsendt en ansøgning om miljøgodkendelse af Øster Stokbrovej 32. Ansøgningen ligger i Brønderslev kommune.

### 11. Management

Bedriften bliver drevet efter de principper der er opstillet i begrebet ”godt landmandskab”. Begrebet ”godt landmandskab” indeholder en målsætning om inddragelse af principperne for integreret produktion. Hensynet til de mere bløde værdier bliver derved en integreret del af planlægningsprocessen. De bløde værdier er i denne sammenhæng defineret som etisk betingede hensyn, herunder hensyn til medarbejdere, naboerne til bedriften, forbrugerne samt til husdyrvelfærd, naturen, landskabet og miljøet. Ved anvendelse af denne helhedsorienterede managementform forventes kravene fra det omgivende samfund at blive efterlevet, sideløbende med de økonomiske krav.

### BAT renere teknologi og ressourcebesparende tiltag

#### Hensigtsmæssig drift og renere teknologi:

- Medarbejdere er orienteret om, at ejendommen er miljøgodkendt, og hvilket ansvar der dermed følger.
- I bedriftens driftsregnskab registreres forbrug af vand, energi, indkøbt foder, pesticider og handelsgødning.



- Der udarbejdes gødningsplaner og gødningsregnskab på bedriften, hvor såvel forbrug af handelsgødning som husdyrgødning dokumenteres.
- Rengøring i og omkring siloer og bygninger foretages jævnligt med henblik på at minimere risikoen for lugt og for at der ikke skal opstå uhygiejniske forhold.
- Der skal etableres et mobilt separeringsanlæg på bedriften, som skal separerer alt husdyrgødningen.

### **Vandforbrug:**

- Bedriftens drikkevandsinstallationer rengøres og efterses jævnligt med henblik på at undgå spild.
- Evt. lækager identificeres og repareres hurtigst muligt.

### **Energiforbrug:**

- Ventilationen er frekvensstyret.

### **Opbevaring af gødning:**

- Tanken tømmes ca. en gang årligt for inspektion og vedligeholdelse.
- Gyllen omrøres kun forud for udkørsel af gylle.
- Der er flydedug på gyllen
- Tanken er tilmeldt de lovpligtige regelmæssige eftersyn, hvilket betyder at tanken hvert 10 år bliver kontrolleret for om der skulle være tegn på begyndende utætheder.

### **Udbringning af husdyrgødning:**

- Udbringning af husdyrgødningen afpasses afgrødernes behov samt eventuel tilførsel af handelsgødning.
- Husdyrgødningen udbringes under hensyn til afgrødernes vækstperiode, hvilket betyder maksimal udnyttelse af næringsstoffer.
- Husdyrgødning udbringes under hensyn til de generelle regler, og foregår i videst mulig omfang efter godt landmandsskab, hvilket vil sige at der tages hensyn til naboer, byområder osv.
- Gyllen udbringes med slæbeslanger.
- Der køres som hovedregel ikke husdyrgødning på søn- og helligdage

### **Fodring**

- Foderplanen udarbejdes i samarbejde med konsulent og med anvendelse af nyeste viden indenfor svinefodring. Der laves E-kontrol på bedriften.

### **Staldteknologier**

- Ansøgningen og det tilhørende produktionsanlæg bygger på principper der tilgodeser miljøet i det omfang loven tilsigter, og der vil løbende blive indhentet opdateret viden, med henblik på forbedringer der lever op til nutidens miljøkrav. Og særligt for at give dyrene en bedre velfærd.
- Sigtet med anlægget er at der ud fra et proportionalitetssynspunkt konstant vil blive indhentet ny og bedste viden, der gør anlægget til en fremtidssikret virksomhed.



## **Fravalg af staldteknologi – under hensyn til proportionalitetsprincippet**

### **Forsuring**

- Der installeres ikke forsøringsanlæg idet der er tale om en eksisterende stald hvor der ikke er sikkerhed for at betonen i gyllekanalerne har en god holdbarhed overfor syrepåvirkningen. Samtidig er energiforbruget ved drift af et forsøringsanlæg opgjort til min. 20.000 kwh hvilket vurderes ikke at være proportionalt i forhold til miljøgevinsten. I øvrigt ligger der ikke sårbar natur i umiddelbar nærhed og idet de 15 % ammoniakreduktion kan opfyldes på anden vis er forsøringsanlægget derfor fravalgt.

### **Gyllekøling**

- Det vil kræve u hensigtsmæssige store udgifter at lave gyllekøling i stalden, da den er bygget. For at investeringen skal være hensigtsmæssig, skal den udviklede varme kunne genanvendes et sted, f.eks. til smågrise. Smågrise skal ikke være på ejendommen længere.

### **Gulve**

- Det er en eksisterende stald, hvorfor det vil koste u hensigtsmæssigt meget i forhold til hvad miljøeffekten vil være ved at lave delvist spaltegulv. Den generelle ammoniakreduktion opnås på anden vis.

### **Overdækning af gylletanke**

- Der er flydedug på gyllebeholderen, hvilket reducerer ammoniaktabet fra lageret med 50 %.

## **4. Risici**

### **Redegørelse for mulige uheld**

#### Husdyrgødning:

- Spild af gylle ved pumpning til og fra gyllebeholder
- Lækage af gylletank
- Utætte gyllekanaler
- Overfladeafstrømning af udbragt gylle til vandløb

#### Olie:

- Spild af dieselolie ved tankning
- Lækage af olietank
- Overløb af diesel ved påfyldning

#### Kemikalier:

- Spild ved påfyldning af sprøjte
- Personskade ved forkert håndtering

#### Andre uheld:

- Strømsvigt
- Brand

### **Minimering af risiko for uheld**

#### Husdyrgødning:

Gyllen opbevares i gyllebeholder, der er godkendt i henhold til 10 års beholderkontrol. Der er ingen pumpe, der pumper gyllen over i gyllevognen fordi gyllevognen har sugetårn (ingen krav til fast



plads). Udbringningsudstyr efterses inden ibrugtagning. Gyllekanaler efterses for revner og huller. Gyllen udbringes ikke på frossen jord på skrående arealer ned mod vandløb.

Olie:

Dieselolie opbevares i godkendt tank, der placeret på betongulv uden afløb. Tanken efterses periodevis. På tanken er påmonteret fløjte, således at der ikke sker overløb ved påfyldning.

Kemikalier:

Påfyldning af sprøjte sker på fast plads med afløb til gyllebeholderen / i marken der skal sprøjtes. Sprøjtning foretages af personer med sprøjtecertifikat. Midlerne håndteres efter forskrifterne og der bruges relevant beskyttelsesudstyr (f.eks. maske, handsker, dragt).

Andet:

Skadedyr såsom rotter bekæmpes effektivt. Dels for at sikre høj foderhygiejne, dels med henblik på at undgå utilsigtet gnav i elektriske installationer. Ejendommen og stalden renholdes så brandrisikoen minimeres. Der opbevares ikke mere halm end højst nødvendigt i stalden.

### **Minimering af gene og forurening ved uheld**

Husdyrgødning:

Gylleudslip på jorden inddæmmes ved gravning af kanaler eller udlægning af halmballer / jordvolde. Gyllen fjernes og udbringes på voksende afgrøde.

Ved gylleudslip til vandløb mm. tilkaldes beredskabscenteret.

Andet:

Der er en nødgenerator på bedriften, som automatisk går i gang i tilfælde af strømsvigt. Samtidig går en sirene i gang, som kun kan stoppes manuelt.

Der forefindes brandslukningsudstyr på ejendommen.

Der er udarbejdet en beredskabsplan for bedriften. I planen er der beskrevet hvilke forholdsregler der skal tages i forhold til strømsvigt, brand, overløb af gylle, kemikalie og oliespild, samt transport af bekæmpelsesmidler.

### **Foranstaltninger ved ophør af produktion, kun > 250 DE**

Stalde vil blive rengjorte og gylletanke tømmes. Ensilagestakke fjernes og foderbeholdere tømmes. Hvis bygningerne skal anvendes til andet formål fjernes inventar og tekniske anlæg og bygningerne tilpasses formålet. Hvis gyllebeholderen ikke skal anvendes, vil de blive taget ud af drift som beskrevet i 10-års beholderkontrollen.

### **0-alternativ til udvidelsen**

0-alternativet er lig med den eksisterende produktion. En statisk tilstand er oftest ikke et udtryk for noget positivt, da der er ensbetydende med at hjulene er gået i stå. Dette er også tilfældet i landbruget. Det er derfor uundgåeligt, at landbruget hele tiden ændres i takt med omgivelserne.

I alle virksomheder er der løbende krav til at tilpasse og optimere driften efter markedsforholdene. Inden for landbrugerhvervet er det en realitet, at landmanden står over for faldende afregningspriser i forhold til inflationen samtidigt med, at omkostningerne stiger. Der skal således produceres et



stadig stigende antal enheder for at overleve økonomisk. Derfor vil det være uundgåeligt, at produktionen løbende skal optimeres og udvides.

Hvis produktionen ikke optimeres, smuldrer det økonomiske grundlag for virksomheden. Et konstant produktionsniveau er reelt en begyndende afvikling af produktionen med de personlige, samfundsmæssige og landskabelige konsekvenser, det giver.

# Beredskabsplan

## for

# Øster Stokbrovej 15

### Indholdsfortegnelse:

TELEFONNUMRE .....	3
BRAND- OG EVAKUERING .....	4
OVERLØB AF GYLLE .....	5
KEMIKALIE- OG OLIESPILD .....	6
STOPHANER / HOVEDAFBRYDERE .....	7
STRØMSVIGT.....	8
TRANSPORT AF BEKÆMPELSESMIDLER .....	9
Bilag 1: Situationsplan over ejendommen	
Bilag 2: Kort der viser drænbrønde, olietanke, gasflasker o.lign.	

Udarbejdet af Niels Erik Thomsen

Denne beredskabsplan er udarbejdet som en del af ejendommens miljøgodkendelse med det formål at stoppe og begrænse evt. uheld med konsekvenser for det omgivne miljø.

Planens indhold skal være kendt af gårdens ansatte mm. og udleveres til evt. indsatsleder/miljømyndighed i forbindelse med uheld, forureninger, brand, ol.

Beredskabsplanen revideres/kontrolleres mindst 1 gang om året og skal være let tilgængelig og synlig. Beredskabsplanen findes inden for døren til teknikrummet.

Kopi af beredskabsplanen findes i en mappe på kontoret i stuehuset.

### **Kort materiale.**

Bagerst er der et oversigtskort over ejendommen mm. med angivelse af:

- Dieseltanke og olietanke (overjordiske og nedgravede)
- Drænbrønde / regnvandsbrønd / afløb
- Udløbspunkter til vandløb / jord fra dræn
- Slukningsmateriel og åndedrætsværn
- Afbrydere til diverse pumper, anlæg, strømafbryder m.v.
- Trykflasker/oplag af gas- og iltflasker til svejseanlæg.
- Flugtveje for dyr/ frigørelse mm.

### **Husk**

Ved store uheld ring altid 1-1-2, ved mindre uheld ring altid til miljømyndighederne. Er man i tvivl ring 1-1-2.

Efter brand mm. tag kontakt med miljømyndighederne med hensyn til genopbygning af stald mm.

## TELEFONNUMRE

Nærmeste telefon står i Stuehuset og har nr. 98831932.

Miljømyndighed	kontaktes på telefon	72333333	dag eller nat
Falck	kontaktes på telefon	70102030	dag eller nat
Brandvæsen	kontaktes på telefon	98438270	dag og nat
Lægevagt	kontaktes på telefon	70150300	dag eller nat
Tandlægevagt	kontaktes på telefon	40515162	dag eller nat
Landbocenteret	kontaktes på telefon	96355100	dag eller nat
Dyrlæge	kontaktes på telefon	98951719/ 30994624	dag eller nat
Foderstofforretning	kontaktes på telefon	73651700	dag eller nat
Elektriker	kontaktes på telefon	30988484	dag eller nat
Smeden/VVS	kontaktes på telefon	98961277	dag eller nat
Ventilationsfirma	Kontaktes på telefon	99898887	

# BRAND- OG EVAKUERINGSINSTRUKS

Ved brand der ikke kan slukkes ved egen hjælp.

1. Tilkald brandvæsenet - RING 112 - oplys:

- Navn, adressen og telefonnummer der ringes fra
- Hvad er der sket og at det er en gårdbrand
- Er der tilskadekomne - hvor mange –
- Er dyrene kommet ud – art og antal der evt. er fanget

2. Kontakt ejeren, Niels Erik Thomsen på tlf. 40145082

3. Iværksæt rednings- og slukningsarbejde hvis det er muligt og forsvarligt, herunder fjernelse og evakuering af dyr, trykflasker, gødning og kemikalier

Placering af slukningsmateriel er angivet på oversigtskortet.

Hvis det ikke er muligt at slukke branden - forsøg at begrænse den ved lukning af døre og vinduer

4. Modtag brandvæsenet og udlever denne mappe sammen med kortmaterialet

oplys endvidere:

- Evt. tilskadekomne eller dyr der ikke er reddet i sikkerhed
- Hvor det brænder
- Brandens omfang
- Hvor der er adgangsveje

# OVERLØB AF GYLLE INSTRUKS

1. Ved større overløb af gylle eller ved brud på gylletanken - RING 112

oplys:

- Navn, adressen og telefonnummer der ringes fra
- Hvad der er sket og hvor meget der er løbet ud
- Om der er risiko for forurening af vandløb, eller drikkevandsboring

2. Ved mindre spild kontaktes kun miljømyndighederne

3. Kontakt ejeren, Niels Erik Thomsen på tlf. 40145082

4. Kontakt miljømyndighederne ved tlf. 72333333

5. Forsøg opdæmning for at undgå, at gylle løber til opsamlingsbrønd vest for gyllebeholderen eller til afløbsbrønde langs stalden (se bilag). Opdæmningen kan evt. foretages med jord, halmballer eller lignende afhængig af mængden af gylle.

6. Modtag brandvæsenet/miljømyndighederne og udlever denne mappe med sammen med kortmaterialet

På ejendommen findes der følgende materiel, som evt. kan anvendes for at afhjælpe situationen:

**Teleskoblæsser**  
**Rendegraver** i Maskinhus

# KEMIKALIE- OG OLIESPILD INSTRUKS

1. Ved større overløb af kemikalier og olie - RING 112 – oplys:
  - Navn, adressen og telefonnummer der ringes fra
  - Hvad der er sket, hvad og hvor meget der er løbet ud
  - Om der er risiko for forurening af vandløb ,drikkevand
2. Ved mindre spild kontaktes kun miljømyndighederne
3. Kontakt ejeren, Niels Erik Thomsen på tlf. 40145084
4. Kontakt miljømyndighederne ved tlf. 72333333
5. Forsøg opdæmning for at undgå, at det løber til drænbrønd placeret på pladsen foran (se vedlagte kort). Opdæmningen kan evt. foretages med jord, halmballer ol. afhængig af mængden og art. Er f.eks. olie løbet til dræn kan man lave en opdæmning af opsamlingsbrønden (se vedlagte kort).
6. Modtag brandvæsenet/miljømyndighederne og udlever denne mappe med sammen med kortmaterialet

På ejendommen findes der følgende materiel, som evt. kan anvendes for at afhjælpe situationen:

I maskinhuset findes der **halm** der kan benyttes til at opsuge spildte væsker.

**Teleskoplæsser** i maskinhuset til at sprede sand, der kan opsuge spildte væsker.

# STOPHANER / HOVEDAFBRYDERE

Afbrydere til diverse pumper, anlæg, strømafbryder m.v. skal ligeledes noteres på kortet over ejendommen.

## Vand

Hovedhane sidder i teknikrummet i stalden.

## Elektricitet

Hovedafbryder sidder ved:      Teknikrummet.

EI-tavle sidder ved:              Teknikrummet.

Der bruges automatsikringer i teknikrummet

# STRØMSVIGT INSTRUKS

1. Tjek alle stalde og se, om nødlukket er åben.
2. Ved strømsvigt på over ca. 2 timer, ring til elektrikerens og forhør om varigheden af udfaldet. Telefon nr. 30988484.
3. Alarmanlægget sender besked til Niels Erik Thomsens mobiltelefon. Når strømmen svigter starter en sirene, der skal stoppes manuelt.

## TRANSPORT AF BEKÆMPELSESMIDLER

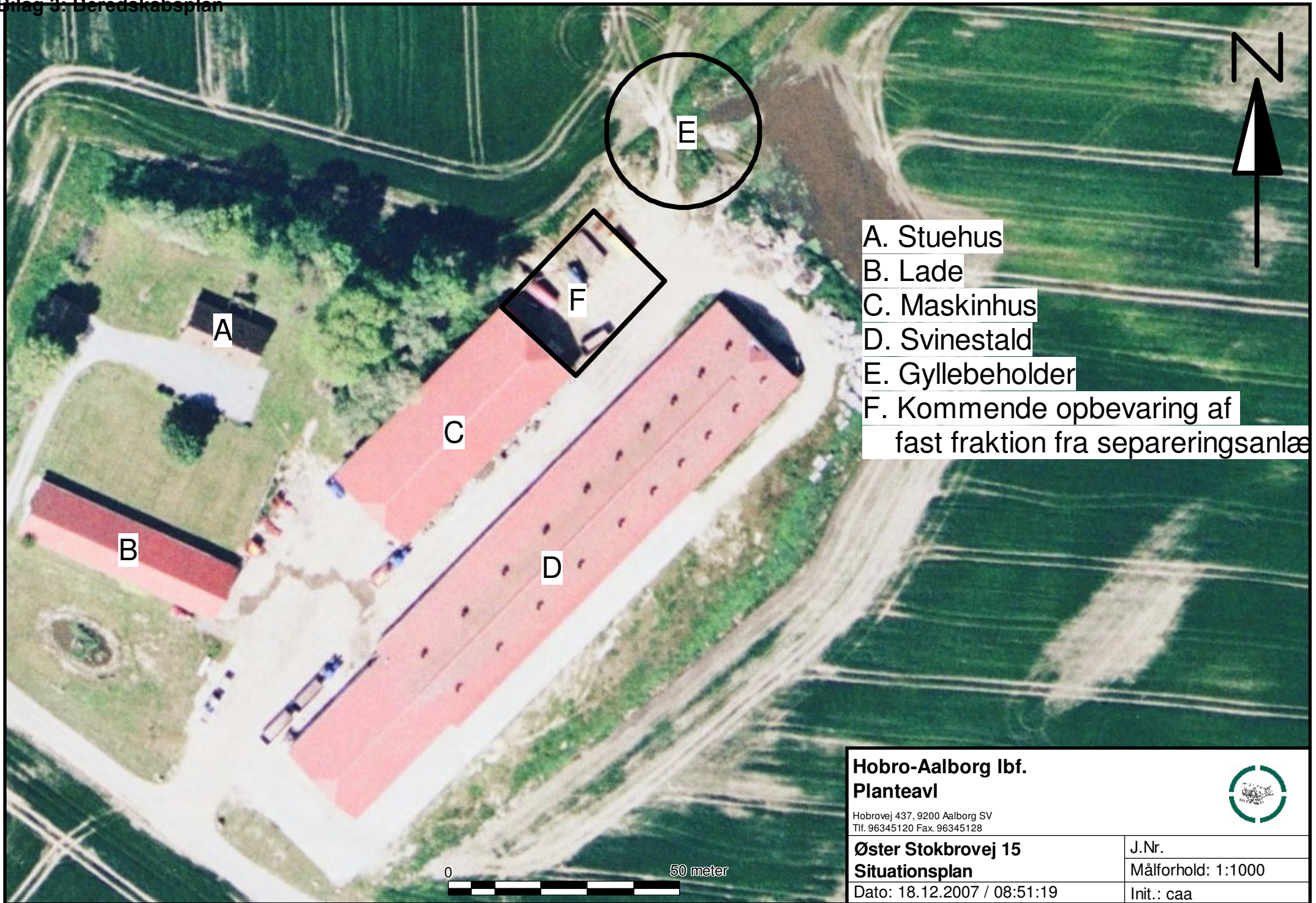
Sørg for sikker transport af kemikalier til ejendommen og mellem ejendom og marker.

1. Bekæmpelsesmidler skal under transport være sikret mod stød og uheld. En lukket tæt plastkasse (eks. en køleboks) er velegnet.
2. Medbringe en spand/sæk med fint savsmuld til opsugning af spildt middel samt en skovl og f.eks. plasticposer/plastspand til en hurtig indsats. Uanset koncentrationen kan et spild på mindre end ca. 2 liter med en hurtig indsats fjernes fra jorden.
3. Medbring altid en mobiltelefon således at det er muligt at hurtigst at tilkalde hjælp ved held.
4. Hvor der arbejdes med bekæmpelsesmidler, skal der være førstehjælpeudstyr og øjenskyllmiddel til rådighed

Meget giftige og giftige bekæmpelsesmidler skal overalt opbevares forsvarligt under lås. Øvrige bekæmpelsesmidler skal opbevares forsvarligt. For alle midler gælder, at de opbevares utilgængeligt for børn og ikke sammen med eller i nærheden af levnedsmidler, foderstoffer m.v.

Derudover gælder følgende:

- Kemikalerummet skal være godt ventileret, tørt og frostfrit med god belysning.
- Der skal findes et sugende materiale f.eks. savsmuld til opsamling af spild.
- Døre skal være forsynet med en støbt kant, der kan tilbageholde eventuelt spild.
- Gulve skal være tætte og uden afløb.



- A. Stuehus
- B. Lade
- C. Maskinhus
- D. Svinestald
- E. Gyllebeholder
- F. Kommende opbevaring af fast fraktion fra separeringsanlæg

**Hobro-Aalborg lbf.  
Planteavl**

Hobrovej 437, 9200 Aalborg SV  
Tlf. 96345120 Fax. 96345128

**Øster Stokbrovej 15  
Situationsplan**

Dato: 18.12.2007 / 08:51:19



J.Nr.

Målforhold: 1:1000

Init.: caa

0 50 meter



— Dræn

■ Teknikrum inkl.  
 - kemikalier  
 - eltavel  
 - hovedhane, vand  
 - oliefyr

□ Værksted inkl.  
 - ilt og gas - flasker

B. Brandslukkere  
 D. 5.800 l dieselolietank  
 H. Handelsgødning  
 O. 1.800 l olietank

Opsamlingsbrønd

Drikkevandsboring

**Hobro-Aalborg lbf.**  
**Planteavl**

Hobrovej 437, 9200 Aalborg SV  
 Tlf. 96345120 Fax. 96345128

**Øster Stokbrovej 15**  
**Bilag til beredskabsplan**

Dato: 18.12.2007 / 08:45:29



J.Nr.  
 Målforhold: 1:2000  
 Init.: caa



## Internt notat Teknik & Miljøområdet

### Naturudtalelse vedr. ansøgning om udvidelse (§ 12) Øster Stokbrovej 15

#### Natura 2000

Der ligger ingen Natura 2000 områder indenfor ejendommen. Nærmeste Natura 2000 område er Ny Mølle Bæk og Nejsum Hede (EF-habitatområde 217), der ligger omkring 7,4 km sydøst fra driftsbygningerne.

Udbringningsarealerne er hovedsagligt placeret i tilknytning til ejendommen. Nærmeste Natura 2000 område er Ny Mølle Bæg og Nejsum Hede, der ligger omkring 4 km øst for udbringningsarealerne ved Kirkholt.

Da ejendommen ikke omfatter arealer indenfor internationale naturbeskyttelsesområder, vurderer Hjørring Kommune, at ammoniakfordampning igennem luftbåren ammoniak umiddelbart er den eneste potentielle påvirkning af terrestriske naturtyper og arter, der er udpegningsgrundlag for det nævnte Natura 2000 område.

Med henvisning til stor afstand og eksponentielt aftagende ammoniak deposition med afstand fra kilden er det ikke fundet relevant at beregne bidrag til luftbåren ammoniakbelastning i det nævnte områder. Bedriftens andel af den luftbårne ammoniakbelastning af terrestriske naturtyper i området vil være marginal og øget ammoniaktab som følge af udvidelsen medfører ikke nogen beregningsmæssig øget ammoniak deposition.

#### Bilag IV arter

Arter beskyttet ifølge EF-habitatdirektivet bilag IV må ikke fanges, slås ihjel eller forstyrres med vilje, og deres levesteder må ikke beskadiges eller ødelægges.

Der er ikke registreret arter omfattet af EF-habitatsdirektivets bilag IV i nærheden af ejendommen, men enkelte arter omfattet af bilag IV kan have levested, fødesøgningsområde eller sporadisk opholdssted på arealer omkring ejendommen. Det vurderes på baggrund af Faglig rapport 322 fra DMU samt kommunens kendskab til området at gælde for odder *Lutra lutra*, markfirben *Lacerta agilis* og spidssnudet frø *Rana arvalis*, samt bæklampret *Lampetra planeri*, der er opmærksomhedskrævende og omfattet af EF-habitatsdirektivets bilag II.

Hjørring Kommune vurderer, at udvidelsen af bedriften har en neutral effekt for de nævnte bilag IV arter.

### **Beskyttet natur efter naturbeskyttelseslovens § 3**

Naturbeskyttelseslovens § 3 beskytter overdrev, heder, moser, enge, strandenge, strandsumpe, søer og vandløb mod ændringer i tilstanden.

Beskyttelsen gælder for alle de beskyttede naturtyper bortset fra søer og vandløb, hvis de har en minimumsstørrelse på 2.500 m<sup>2</sup> i sammenhængende areal. Beskyttelsen gælder for søer på 100 m<sup>2</sup> eller derover. De beskyttede vandløb er udpeget af de tidligere amtsråd og godkendt af miljøministeren.

Arealer, der er mindre end 2.500 m<sup>2</sup>, er omfattet af beskyttelsen, hvis de indgår en mosaik af naturtyper med et samlede areal på 2.500 m<sup>2</sup>.

#### **•Naturværdi på arealer beskyttet efter § 3**

I Hjørring Kommune er arealer beskyttede efter Naturbeskyttelseslovens § 3, og som ikke er beskyttede efter § 7 i Lov om miljøgodkendelse m.v. af husdyrbrug, tildelt en naturværdi efter, hvor værdifulde de er for at kunne opretholde en rig og varieret natur med gode muligheder for spredning af dyr og planter i Hjørring Kommune.

En række forhold inddrages i værdisætningen af en lokalitets naturværdi. Det gælder områdets:

- Naturkvalitet
- Værdi som regionalt og lokalt naturområde
- Værdi som levested for fredede eller rødlistede arter af planter og dyr
- Værdi som yngle- og rasteområde for bilag IV-arter, der er beskyttede efter habitatdirektivet
- Værdi som økologisk forbindelse
- Værdi som kulturmiljø

§ 3 arealerne, der ligger indenfor en radius af 1000 meter fra ejendommen (Fig. 3), er beliggende i områder, der er udpeget dels til regionale naturområde og dels til økologiske forbindelser. Områder udpeget som regionalt naturområde og økologiske forbindelser skal sikre levesteder for planter og dyr samt sikre, at barrierer for spredningen af planter og dyr så vidt muligt undgås.

#### **•Kumulativ effekt i forhold til N-deposition**

Der er ikke andre ejendomme med dyrehold større end 75 DE indenfor 1000 meter af udvidelsen. Hjørring Kommune vurderer, på denne baggrund, at der ikke er en kumulativ effekt med hensyn til deposition af ammoniak i de nærliggende naturområder. Det kan ikke udelukkes, at der med tiden sker forringelser af de nærliggende naturområder, hvis der kommer flere udvidelser af ejendomme indenfor 1000 meter af naturområderne.

#### **•N-deposition**

Udvidelsen af bedriften medfører en stigning i den luftbårne ammoniakbelastning på 348 kg N/år for stald- og lageranlæg. Den samlede ammoniakfordampning er på 6.960 kg N/år fordelt med 4.667 kg N/år fra stald- og lageranlæg samt 2.294 kg N/år fra ammoniakfordampning i forbindelse med udbringning af husdyrgødning.

## Bilag 4: Hjørring Kommunes vurdering af påvirkningen af naturarealer

Indenfor en radius på 1000 meter af ejendommen er der registreret overdrev efter § 7 i Lov om miljøgodkendelse m.v. af husdyrbrug samt flere overdrev, moser, kultur- og naturenge og vandløb beskyttede efter Naturbeskyttelseslovens §3. Overdrev er den mest følsomme naturtype for ammoniak deposition indenfor bedriftens nærområde (Fig. 1).

Hjørring Kommune vurderer, at overdrevene (naturpunkt 1-3) har en tålegrænse på 12,5-17,5 kg N/ha per år. Den generelle baggrundsbelastning for området er 15,4 kg N/ha per år.

Merdepositionen i 3 udvalgte naturpunkter (1-3) på overdrev er beregnet til 0,0 – 0,1 kg N/ha per år (Tabel I).

Naturpunkt 1:

Et overdrev over 2,5 ha og dermed et § 7 areal, som ved udvidelsen tilføres 0,1 kg N/ha per år. Den beregnede merbelastning overskrider ikke den tilladte merbelastning på 0,7 kg N/ha per år for § 7 områder, når der ikke er en kumulativ effekt. Den samlede belastning af arealet vurderes ikke at overskride tålegrænsen for naturtypen. En tilførsel på 0,1 kg N/ha per år må derfor betragtes som en mindre væsentlig merbelastning.

Naturpunkt 2:

Et § 3 overdrev, som ved udvidelsen tilføres 0,1 kg N/ha per år. Den beregnede merbelastning overskrider den tilladte merbelastning på 0,7 kg N/ha per år. Der er ikke en kumulativ effekt. Den samlede belastning af arealet vurderes ikke at overskride tålegrænsen for naturtypen. En tilførsel på 0,1 kg N/ha per år må derfor betragtes som en mindre væsentlig merbelastning.

Naturpunkt 3:

Et § 3 overdrev, som ved udvidelsen tilføres 0,0 kg N/ha per år. Den beregnede merbelastning overskrider den tilladte merbelastning på 0,7 kg N/ha per år. Der er ikke en kumulativ effekt. Den samlede belastning af arealet vurderes ikke at overskride tålegrænsen for naturtypen. En tilførsel på 0,0 kg N/ha per år må derfor betragtes som en neutral merbelastning.

Hjørring Kommune vurderer, at medbelastningen fra bedriften har en neutral effekt for de berørte arealer (naturpunkt 1-3), da den tilladte merbelastning ikke er overskredet i naturpunkt 1-3 og tålegrænsen ikke overskrides for naturtypen.

### ●Udbringningsarealer i forhold til beskyttede naturarealer

Udbringningsarealerne støder op til § 3 beskyttet overdrev, moser samt kultur- og naturenge (Fig 1). Disse arealer vurderes ikke at blive yderligere belastet i forbindelse med den ansøgte udvidelsen.

Kulturenge kun må anvendes som udbringningsarealer, hvis de er anvendt som dette inden 1992 og intensiteten for udbringning ikke øges.

Randpåvirkning som følge af sprøjtning og gødskning af de beskyttede arealer, der grænser op til udbringningsarealerne ses allerede i dag, og vil ikke ændres med den påtænkte udvidelse.

## Bilag 4: Hjørring Kommunes vurdering af påvirkningen af naturarealer

### ●Stærkt skrående arealer

Udbringningsarealerne grænser på en 1000 meter strækning op til det beskyttede vandløb Sterup Mølle Bæk, som er målsat som B1 vandløb (gyde- og yngleopvækstvand for laksefisk) og kvalitetsmålsat til forureningsgrad I-II (næsten uforurennet - svagt forurennet).

Udbringningsarealerne skræner ikke kraftigt ned mod Sterup Mølle Bæk (Fig. 2). Udvaskning af fosfat og kvælstof vurderes på denne baggrund ikke at udgøre risiko for vandløbenes miljø.

### Økologiske forbindelser

Områder udpeget som økologiske forbindelser efter Regionplan 2005 skal sikre levesteder for planter og dyr samt sikre at barrierer for spredningen af planter og dyr så vidt muligt undgås, jf. retningslinje 5.3.7 og 5.3.8.

Nærmeste økologiske forbindelse ligger 500-600 meter nord for driftsbygningerne (Fig. 3). Ejendommen har en lille del af udbringningsarealer nord for driftsbygningerne indenfor områder udpeget som økologisk forbindelse.

Merbelastningen i forbindelse med etablering af bedriften vurderes ikke at forringe funktionen af den økologiske forbindelse

### Fredninger

Nærmeste fredede område er Fredningen ved Vrejlev Kirke, der ligger 7,2 km nordvest for ejendommen. Hjørring Kommune vurderer, at ammoniakfordampning derfor er eneste potentielle påvirkning fra udvidelsen.

Med henvisning til stor afstand og eksponentielt aftagende ammoniak deposition med afstand fra kilden er det ikke fundet relevant at beregne bidrag til luftbåren ammoniakbelastning i det nævnte områder. Bedriftens andel af den luftbårne ammoniakbelastning af terrestriske naturtyper i området vil være marginal og øget ammoniaktab som følge af udvidelsen medfører ikke nogen beregningsmæssig øget ammoniak deposition.

### A-målsatte søer

Der er ingen A-målsatte søer i nærheden af ejendommen. Nærmeste A-målsatte sø er Vandplasken, der ligger ved Kærsgård Strand, som ligger mere end 15 km fra ejendommen.

Med henvisning til stor afstand og eksponentielt aftagende ammoniak deposition med afstand fra kilden er det ikke fundet relevant at beregne bidrag til luftbåren ammoniakbelastning i det nævnte områder. Ejendommens andel af den luftbårne ammoniakbelastning af naturtypen vil være marginal, og øget ammoniaktab som følge af udvidelsen medfører ikke nogen beregningsmæssig øget ammoniak deposition.

Hjørring Kommune vurderer, at ejendommen ikke påvirker naturtilstanden i den A-målsatte sø negativt.

**Øvrige bemærkninger**

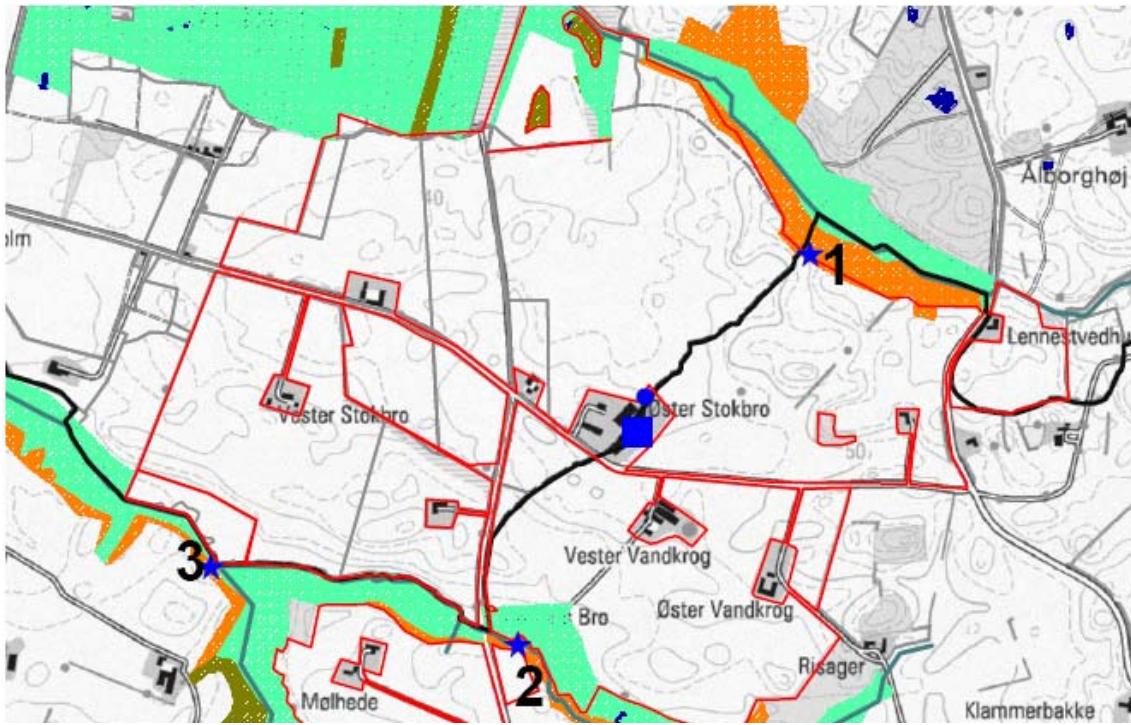
Vurderingen bygger på tolkning af luftfoto, beregning af kvælstofdeposition med de bedst tilgængelige modeller samt viden om tilstanden af konkrete naturarealer og udbredelsen af planter og dyr.

## Bilag 4: Hjørring Kommunes vurdering af påvirkningen af naturarealer

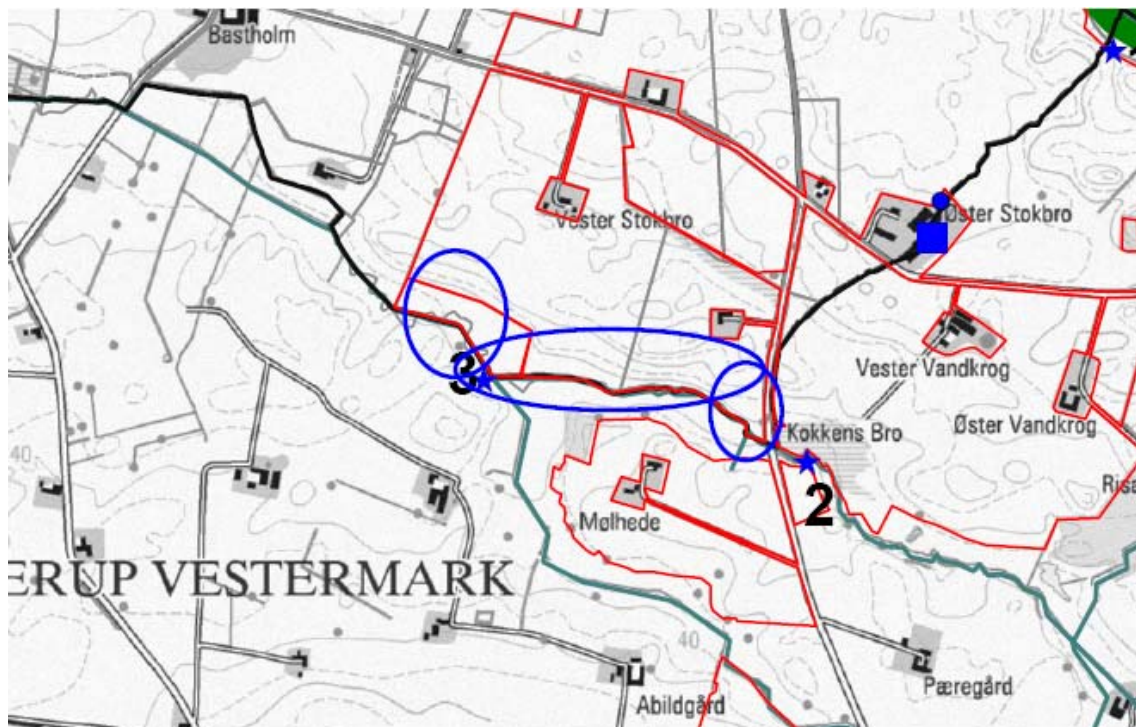
**Tabel I.** Beregnet merdeposition i udvalgte naturpunkter. Afstand til stald og lager er opgivet som interval for alle stalde og lager anlæg.

Naturpunkt	Naturtype	Naturkvalitet	Tålegrænse (kg N/ha per år)	Baggrundsbelastning (kg N/ha per år)	Målsat naturværdi	Beregnet merdeposition (kg N/ha per år)	Tilladt merdeposition (kg N/ha per år)	Afstand fra staldanlæg til naturpunkt (m)	Afstand fra lageranlæg til naturpunkt (m)
1	§ 7 overdrev		12,5 – 17,5	15,4	Middel	0,1	0,7	450	450
2	§ 3 overdrev		12,5 – 17,5	15,4	Middel	0,1	0,7	440	580
3	§ 3 overdrev		12,5 – 17,5	15,4	Middel	0,0	0,7	860	970

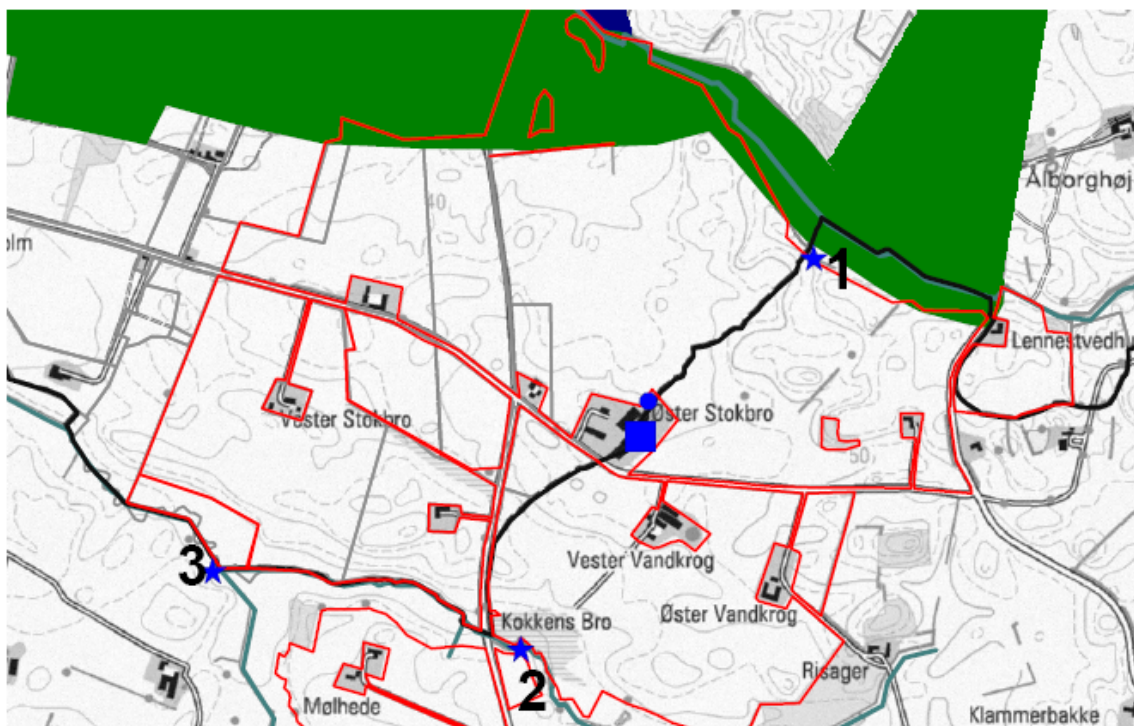
## Bilag 4: Hjørring Kommunes vurdering af påvirkningen af naturarealer



**Figur 1.** Ejendommens (blå firkant) beliggenhed i forhold til naturpunkt 1-3 (blå stjerne) og arealer beskyttede efter naturbeskyttelseslovens § 3. Blå cirkel angiver 1 km radius omkring ejendommen.



**Figur 2.** Udbringningsarealer (angivet med rød) som skråner ned mod Strup Mølle Bæk, der er et beskyttet vandløb efter § 3 i Naturbeskyttelsesloven. Blå afbrudte cirkler angiver områder, der grænser op til vandløbet.



**Figur 3.** Områder udpeget til økologisk forbindelse (angivet med grøn) i forhold til udbringningsarealer (angivet med rød), ejendom (blå firkant), naturpunkter 1-3 (blå stjerne).

**Afdeling: Miljø, Vand og Natur**

Dato: 10-07 2008

J. nr.:

Sagsbeh.: Lise Laursen

Karen D. Hansen

Lokaltlf.: 9945 5520 eller 5145

Ny Rådhusplads 1

9700 Brønderslev

Telefon 9945 4545

Fax 9945 4500

[raadhus@99454545.dk](mailto:raadhus@99454545.dk)

[sikkerpost@99454545.dk](mailto:sikkerpost@99454545.dk)

[www.bronderslev.dk](http://www.bronderslev.dk)

## Notat

---

### Udvidelse af husdyrbrug på Øster Stokbrovej 15, 9740 Jerslev J

Hjørring Kommune har den 14. april 2008 bedt om Brønderslev Kommunes udtalelse i sagen vedrørende udvidelse af husdyrbruget på Øster Stokbrovej 15, 9740 Jerslev J. Øster Stokbrovej 15 er beliggende på kommunegrænsen mellem Brønderslev Kommune og Hjørring Kommune, og udbringningsarealerne ligger i begge kommuner.

Landbrugsgruppen og Naturgruppen har nu behandlet sagen og har følgende udtalelser dertil:

#### **Landbrugsgruppen**

##### *Påvirkning af overfladevand*

Beskyttelsesniveauet afhænger af sårbarheden samt af reduktionspotentialet, der er et udtryk for forskellen mellem den mængde nitrat, der kommer fra rodzonen og den mængde nitrat, der ender i vandområdet. Alle udspretningsarealer ligger uden for nitratklasse 1, 2 og 3, som er de N-følsomme områder i forhold til hav. Det vil sige, at det er vurderet, at recipienten er robust i forhold til nitratudledning samt reduktionspotentialet er højt (reduktion af nitrat til frit atmosfærisk kvælstof) mellem marken og recipienten.

Ifølge ansøgningsmaterialet er det maksimale dyretryk,  $DE_{max}$  1,4 DE/ha og det reelle dyretryk,  $DE_{reel}$  1,38 DE/ha.

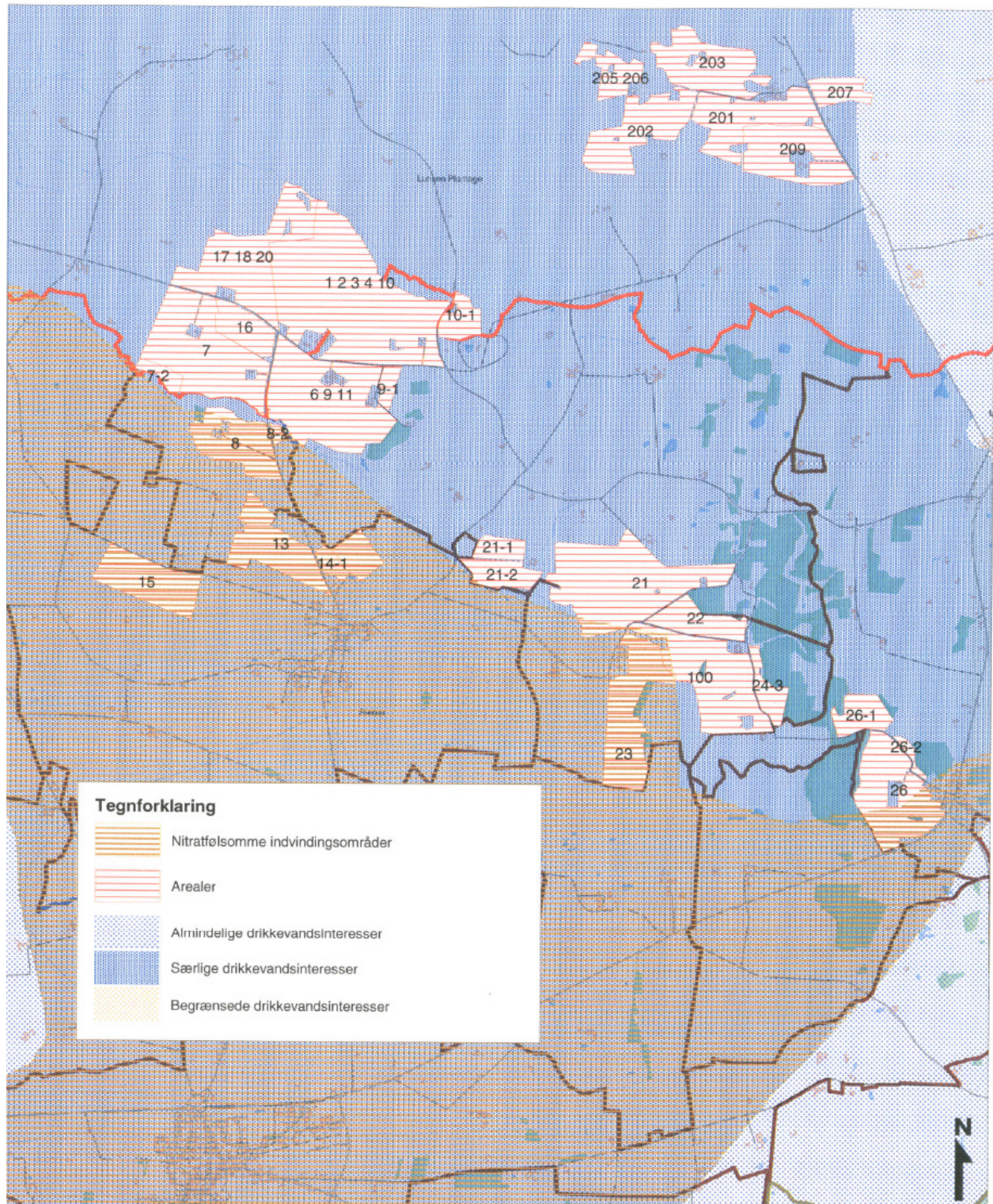
Da  $DE_{reel}$  er mindre end  $DE_{max}$ , er beskyttelsesniveauet vedrørende nitratoverfladevand overholdt uanset, hvad de følgende udvaskningsberegninger viser. Udvaskningen af N er beregnet via Farm-N til 70,4 kg N/ha uden virkemidler og 61,90 kg N/ha med virkemidler. Da udvaskningen falder fra 70,4 kg N/ha til 61,90 kg N/ha vurderes det, at udspretningen ikke vil medføre en øget miljøpåvirkning af Kattegat.

Med hensyn til fosfor så ligger alle udbringningsarealerne uden for oplande til Natura 2000 områder, der er overbelastet med fosfor. Alle arealerne er drænede, men ikke lørjorde. Enkelte af arealerne er delvise lavbundsarealer, der ikke er omfattet af okkerklasse 1. Ud fra oplysningerne om den anvendte mængde husdyrgødning ved nudrift og ansøgt drift samt oplysninger om P-klasser, vanding samt dræning for de ansøgte udbringningsarealer, så er det beregnet, at beskyttelsesniveauet for fosfor er overholdt.

## Bilag 5: Notat fra Brønderslev Kommune

### *Påvirkning af grundvand*

Mark nr. 21, 21-2, 23, 6 9 11, 8-2, 8, 14, 13, 26, 15 og 100 ligger i nitratfølsomt indvindingsområde med særlige drikkevandsinteresser



## Bilag 5: Notat fra Brønderslev Kommune

Her er grundvandsressourcerne, som danner grundlag for vandværkernes drikkevandsforsyning, særligt følsomme for næringstofbelastning. Udvaskningsberegningerne viser, at udvaskning fra de ovenstående marker ligger på 62 mg nitrat pr. liter ud af rodzonen, hvor merbelastningen er 0 mg nitrat pr. liter i ansøgt drift. Hvis nitratkoncentrationen er over 50 mg N/l må der ikke være nogen merbelastning i forhold til nudrift. Merbelastningen (ansøgt-nudrift) er derfor vist, således at hvis nitratkoncentrationen i ansøgte er større end 50 mg N/l, må merbelastningen ikke være større end 0. Da merbelastningen er 0 i denne sag, vurderes det derfor, at ændringen ikke vil medføre en øget miljøpåvirkning af det nitratfølsomme område.

### *Sædskifter*

Standardsædskifterne, som ansøger oplyser, ligger til grund for beregningen af udvaskningen og fosforbalancen fra husdyrbruget og dermed også til grund for overholdelsen af de fastlagte beskyttelsesniveauer. Derfor skal det dokumenteres, at der anvendes S15 sædskifte (22,5%-27,5% vinterraps og 100% vinterafgrøder) på alle udbringningsarealerne i Brønderslev Kommune eller bruges et sædskifte, der er bedre.

### **Naturgruppen**

#### *Regionplan udpeging*

Udbringningsarealerne i Brønderslev Kommune ligger iflg. Regionplan 2005 (nu Landsplandirektivet) indenfor udpegingen Jordbrugsområde, på nær det østlige af arealerne 21 og 22, som ligger i Naturområde. Areal 24-3, 26, 26-1 og 26-2 ligger indenfor Regionalt naturområde og indenfor Økologisk forbindelse. Der er ingen konflikter med udpegingerne i forhold til udbringningsarealer.

#### *Natura 2000*

Der er intet sammenfald mellem Natura 2000 områder og udbringningsarealerne i Brønderslev Kommune. Nærmeste Natura 2000 område er Nymølle bæk og Nejsum hede (EF Habitatområde 217), der ligger omkring 3,5 km øst for nærmeste udbringningsareal i Brønderslev Kommune. Udvidelsen vurderes til at have en neutral effekt i forhold til Natura 2000 området.

#### *Bilag IV arter*

En række dyr, som er omfattet af habitatdirektivets bilag IV, kan have levested, fødesøgningsområde eller sporadisk opholdssted på egnen omkring ejendommen. Detaljeret kendskab til de enkelte arters forekomst i området haves ikke, og udvidelsen vurderes at have en neutral effekt for de potentielle arter.

På og umiddelbart op til husdyrbrugets arealer er kommunen i øvrigt ikke bekendt med forekomster af planter og dyr, som er omfattet af artsfredning eller optaget på nationale eller regionale rødlistor.

#### *Beskyttet natur efter naturbeskyttelseslovens §3*

Naturbeskyttelseslovens § 3 beskytter overdrev, moser, heder, enge, strandenge, strandsumpe, søer og vandløb mod ændringer i tilstanden heraf

Beskyttelsen gælder for alle de beskyttede naturtyper, bortset fra søer og vandløb, hvis de har en minimumsstørrelse på 2.500 m<sup>2</sup> i sammenhængende areal. Beskyttelsen gælder for søer på 100 m<sup>2</sup> og derover. Arealer der er mindre end 2.500 m<sup>2</sup> er omfattet af beskyttelsen, hvis de indgår i en mosaik af naturtyper med et samlet areal på 2.500 m<sup>2</sup>.

## Bilag 5: Notat fra Brønderslev Kommune

- *Udbringingsarealer i forhold til beskyttede naturtyper.* Der forekommer områder med § 3 beskyttet kulturesseng indenfor udbringingsarealerne. De er beliggende (se også figur 1, engarealer skråskraveret med lyseblå):
  - I den sydvestlige del af areal 6 9 11
  - I den sydlige del af areal 21-2
  - I det østligste hjørne af areal 23
  - I den sydlige del af areal 100

For kulturessengarealerne gælder at de maksimalt må have en omlægningshyppighed som før 1992, og ikke oftere end hvert 7.-10. år. De må gødskes som før 1992 og gødskningsniveauet må aldrig overskride Plantedirektoratets gødningsnormer, som er 132 kg N/ha/år ved to slæt årligt for enge med denne omlægningshyppighed.

- *Beskyttet natur i forhold til anlægget.* Områdets § 3 arealer fremgår af figur 1. Der er ingen registreret natur indenfor 300 m fra anlægget. Der ligger 300-1000 m fra anlægget følgende registreret natur i Brønderslev Kommune: Sterup Møllebæk og Sterup Bybæk. Beliggende syd for anlægget er § 3 beskyttede vandløb. I forbindelse med vandløbene er der registreret § 3 beskyttet mosaiknatur bestående af i alt ca. 3,5 ha overdrev, 2,4 ha mose samt 13 ha eng, heraf størsteparten natureng. Endvidere ligger der 430 m nordøst for anlægget et overdrev på ca. 2,8 ha. Desuden ligger der 3 § 3 beskyttede søer indenfor de 1.000 m.

*Ammoniak.* Meremissionen fra anlægget ved udvidelsen er i ansøgningskemaet beregnet til 348,91 kg N/år. Der er via regnearket fra godkendelsessystemet beregnet ammoniakdeposition i et udvalgt naturpunkt. Udvælgelsen af naturpunkter foretages ud fra potentiel ammoniakfølsomhed af naturtypen, samt udsætheden i forhold til emission fra anlægget.

Det valgte punkt er et overdrev beliggende 430 m NØ for anlægget. Punktet er markeret med et grønt kryds i figur 1. Den beregnede ammoniakdeposition ses af tabel 1.

Naturpunkt	Merdeposition fra anlæg	Totaldeposition fra anlæg
1	0,1 kg N/ ha/ år	1,46 kg N/ha/år

Tabel 1: Ammoniak deposition i udvalgt naturpunkt

Det vurderes at en meremission fra anlægget på ca. 0,1 kg N/ha/år ikke vil medføre en signifikant ændring af naturarealet. Det vurderes at merbelastningen på de øvrige naturarealer dermed heller ikke vil overskride tålegrænserne for ammoniak.

- *Stærkt skrånende arealer.* Området indeholder ikke hældninger i terrænet som kan give anledning til yderligere restriktioner i forhold til § 3 beskyttet natur.
- *Bufferzoner i forhold til vandløb.* Sterup Møllebæk og Sterup bybæk er begge højt målsatte vandløb og der skal i den forbindelse mindes om at en dyrkningsfri 2 meter bræmme til kronen af vandløbene skal respekteres, jvf. § 69 i vandløbsloven.

*Beskyttet natur efter lov om miljøgodkendelse mv. af husdyrbrug*

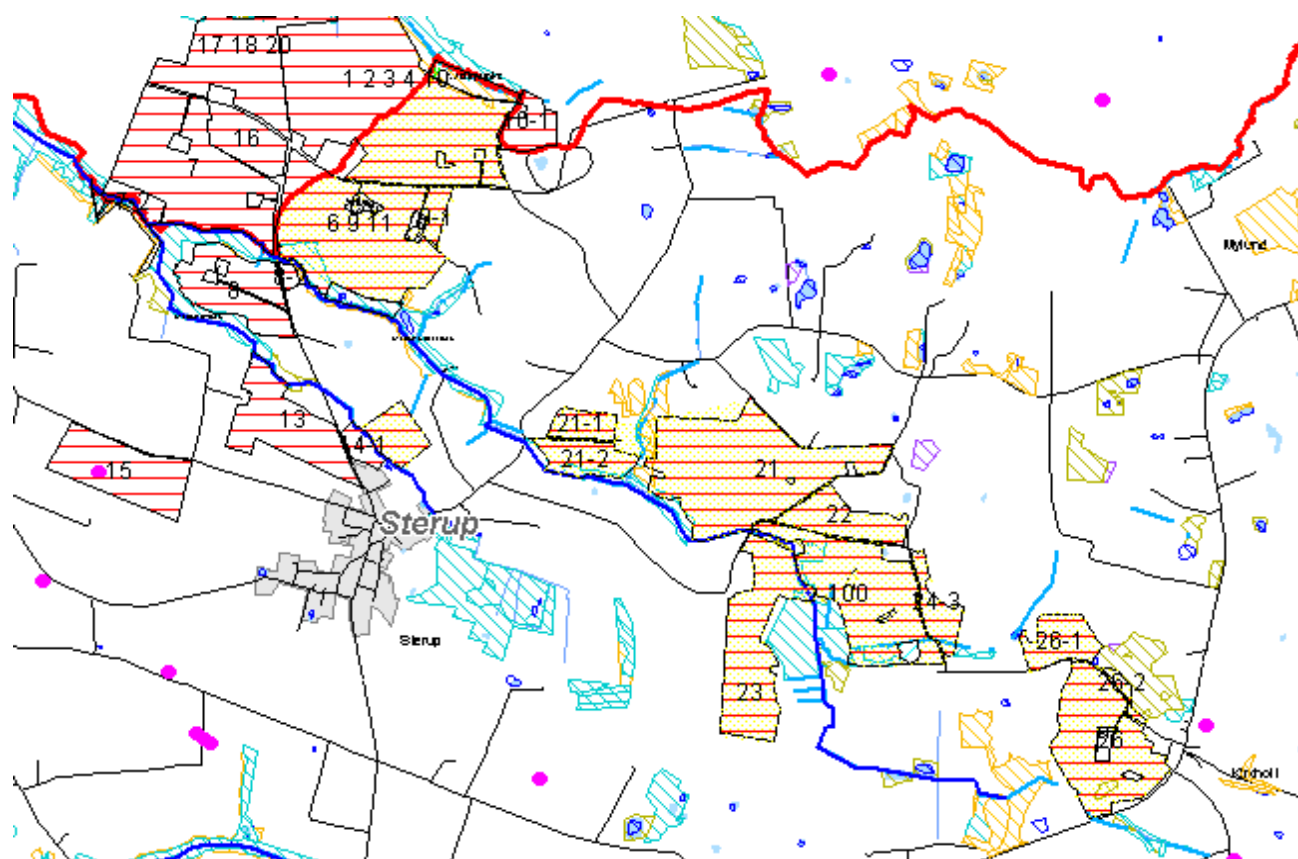
## Bilag 5: Notat fra Brønderslev Kommune

Lov om miljøgodkendelse mv. af husdyrbrug, § 7, beskytter i loven fastsatte naturtyper, som er særligt følsomme overfor udledning af luftbåret kvælstof. Der er i bilag 3 til loven fastsat minimumsgrænser for deposition af ammoniak i disse områder når naturområdet ligger indenfor 1000 m fra anlægget. Hvis et § 7 beskyttet område ligger indenfor 300 m fra anlægget må der ikke ske en meremission af ammoniak i forbindelse med udvidelsen. Desuden medfører tilstedeværelsen af § 7 beskyttede arealer indenfor 1000 m fra udbringningsarealer et krav om nedfældning af al udbragt husdyrgødning indenfor 6 timer efter udbringning, når jorden er uden plantedække, jvf. BEK nr. 1695 af 19/12/2006, bekendtgørelse om husdyrbrug og dyrehold for mere end 3 dyreenheder, husdyrgødning, ensilage, mv., § 38 stk. 5 jvf § 24 stk.3.

- *Merdeposition i § 7 område:* Det nærmeste registrerede § 7 areal i Brønderslev Kommune er et overdrev beliggende ca. 1.500 m fra anlægget. Merdepositionen vil erfaringsmæssigt være uproblematisk lav på denne distance, i kraft af at der er tale om en meremission på blot 348,91 kg N/år, og der er derfor ikke lavet beregninger for depositionen i § 7 området.
- *Arealer med krav om nedfældning.* De udbringningsarealer, hvor al udbragt husdyrgødning skal nedfældes (som følge af deres beliggenhed indenfor 1.000 m fra § 7 områder) er markeret med gult på figur 1.

*Fredninger mv.*

Der ligger en gravhøj på areal 15. Der er en 2 meters dyrkningsfribremme omkring højen, målt fra højfoden. Højen er markeret med en pink prik på figur 1.



Figur 1:

- Kommunegrænse: fed rød streg
- Udbringningsarealer i Brønderslev kommune: vandret rød skravering
- Arealer med krav om gyllenedfældning: gul flade
- Signaturer for beskyttet natur under § 3 i Naturbeskyttelsesloven: lyseblå skrårkravering: fersk eng; armygrøn skrårkravering: mose; orange skrårkravering: overdrev; lilla skrårkravering: hede; mørkeblå skrårkravering: sø.
- Fredede fortidsminder: pink prik.
- Højt målsat vandløb: mørkeblå.