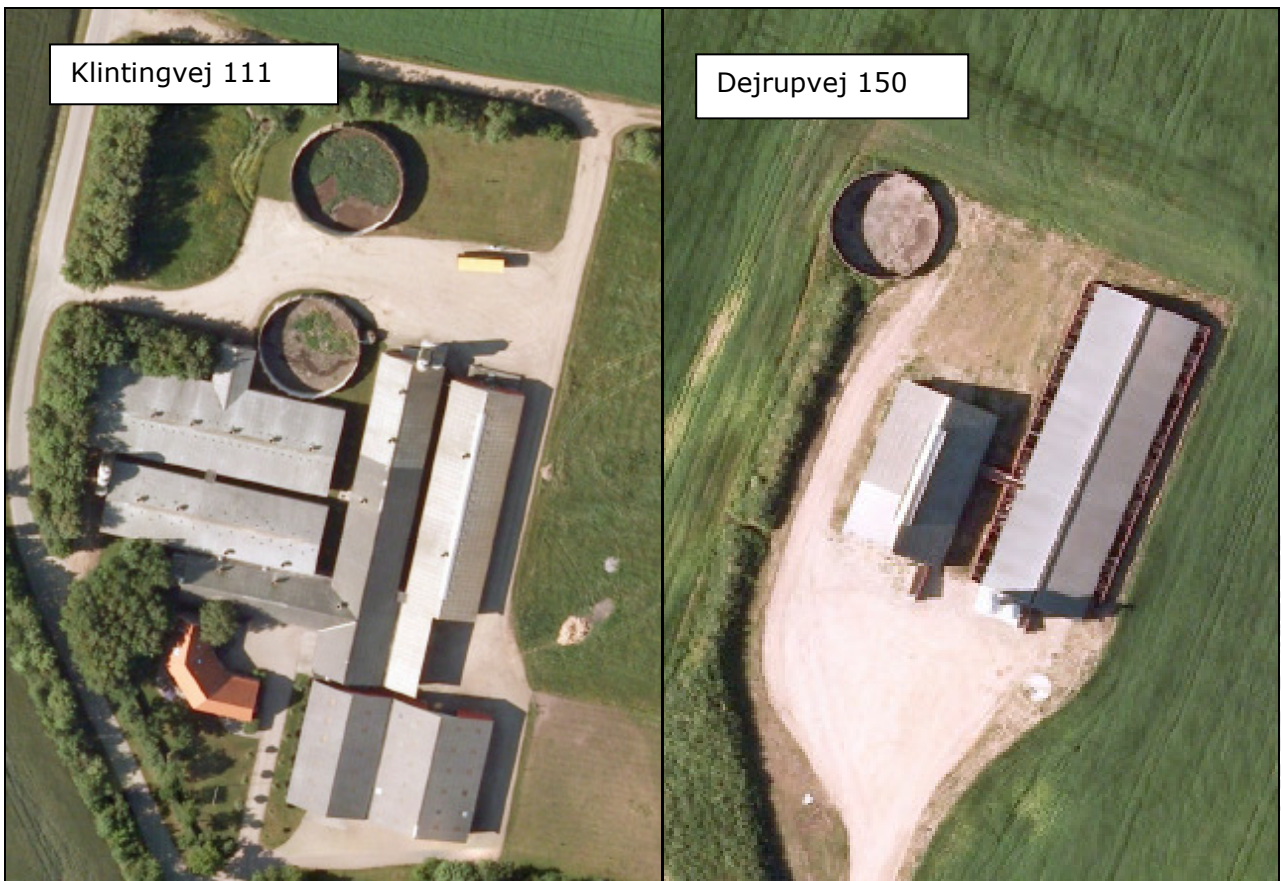


MILJØGODKENDELSE
af
svinebruget på
Klintingvej 111, 6830 Nørre Nebel
og Dejrupvej 150, 6855 Outrup

I henhold til § 12 i Lbk. nr. 1486 af 4. december 2009
om miljøgodkendelse af husdyrbrug

Godkendt 30. juli 2012



Udarbejdet af:

Team Miljø
Toften 2
6818 Årre

Sagsbehandler: Stine Bundgaard Pedersen
Direkte tlf. 7994 7115
E-mail: stla@varde.dk

VARDE KOMMUNE
Teknik og Miljø
Bytoften 2
6800 Varde

www.vardekommune.dk
vardekommune@varde.dk

Doknr. 1150101
Sagsnr. 1093534

Indholdsfortegnelse:

1	INDLEDNING	5
2	BAGGRUND FOR MILJØGODKENDELSE	6
2.1	DATABLAD	6
2.2	BAGGRUND	6
3	GODKENDELSE	7
3.1	BESKRIVELSE AF PROJEKTET	7
3.2	DISPENSATION	8
3.3	REVURDERING	8
3.4	SUPPLERENDE OPLYSNINGER	8
3.5	FORUDSÆTNINGER	8
4	VILKÅR FOR GODKENDELSEN	9
4.1	ÅRSPRODUKTION	9
4.2	DRIFT OG INDRETNING	9
4.3	INFORMATION OG ÆNDRINGER PÅ HUSDYRBRUGET	9
4.4	AMMONIAKREDUCERENDE TILTAG	9
4.5	OPBEVARING OG HÅNDTERING AF HUSDYRGØDNING	9
4.6	LUGT	10
4.7	STØJ	10
4.8	STØV	11
4.9	TRANSPORT	11
4.10	SKADEDYR	11
4.11	SPILEVAND OG OVERFLADEVAND	11
4.12	OPLAG AF OLIE, PESTICIDER OG ØVRIGE KEMIKALIER	11
4.13	AFFALD	12
4.14	LYS	12
4.15	UDBRINGNINGSAREALER	12
4.16	EGENKONTROL	12
4.17	BEDSTE TILGÆNGELIGE TEKNIK	12
4.18	UHELD OG RISICI	12
4.19	OPHØR	13
5	KLAGEVEJLEDNING	14
6	OFFENTLIGGØRELSE	15
7	MILJØTEKNISK BESKRIVELSE OG VURDERING	16
7.1	BELIGGENHED	16
7.2	AFSTANDSKRAV	18
7.3	LANDSKAB OG KULTURMILJØ	20
7.4	DYREHOLDETS STØRRELSE FØR OG EFTER UDVIDELSEN	21
7.5	INDRETNING	22
7.6	FORBRUG AF VAND OG ENERGI	26
7.7	FAST AFFALD OG KEMIKALIER	27
7.8	OPLAG AF OLIE	28
7.9	HUSDYRGØDNING - PRODUKTION, OPBEVARING OG UDBRINGNING	28
7.10	FODEROPBEVARING	29
7.11	LUGT	29
7.12	STØJ	31
7.13	STØV	31
7.14	SKADEDYR	32
7.15	DØDE DYR	32

7.16	LYS	32
7.17	TRANSPORT.....	32
7.18	SPILDEVAND	33
7.19	DRIFTSFORSTYRRELSER ELLER UHELD	34
7.20	BESKYTTEDE NATUROMRÅDER OMKRING EJENDOMMEN - AMMONIAK.....	35
7.21	HARMONI.....	42
7.22	KG N OG P TILFØRT UDBRINGNINGSAREALET.....	43
7.23	NITRAT TIL OVERFLADEVAND - VANDLØB, SØER OG KYSTVANDE.....	43
7.24	NITRAT TIL GRUNDEVAND.....	43
7.25	FOSFOR	44
7.26	PÅVIRKNING AF ARTER MED SÆRLIGT STRENGE BESKYTTELSESKRAV (BILAG IV ARTER).....	44
7.27	UDBRINGNINGSAREALER – ØVRIGE FORHOLD	44
7.28	VURDERING AF 3. MANDSAREALER.....	44
7.29	BAT - AMMONIAK	46
7.30	BAT - NITRAT	47
7.31	BAT - FOSFOR	47
7.32	BAT – FODRINGSSTRATEGI	47
7.33	BAT - MANAGEMENT	48
7.34	BAT - FORBRUG AF VAND OG ENERGI.....	49
7.35	BAT – OPBEVARING AF HUSDYRGØDNING	49
7.36	BAT – UDBRINGNING AF HUSDYRGØDNING	50
7.37	SAMLET BAT-VURDERING	50
8	EGENKONTROL.....	51
9	FORANSTALTNINGER VED OPHØR AF PRODUKTION	51
10	ALTERNATIVE MULIGHEDER.....	51
11	NABOHØRING.....	51
12	SAMLET VURDERING	52

1 Indledning

Denne miljøgodkendelse fastlægger de vilkår, der skal gælde for en udvidelse af svineholdet på Klintingvej 111, 6830 Nørre Nebel og Dejrupvej 150, 6855 Outrup i Varde Kommune. Vilkårene sikrer, at udvidelse og drift af husdyrbruget kan ske uden at påvirke miljøet væsentligt.

Miljøet skal i denne sammenhæng forstås som omgivelserne i bred forstand, herunder befolkning, flora og fauna, vandmiljø, landskab og kulturhistorie samt ressourceforbrug.

I forbindelse med udarbejdelsen af denne miljøgodkendelse, har Varde Kommune udarbejdet en miljøteknisk beskrivelse og vurdering af det ansøgte projekt. Denne danner baggrund for afgørelsen om miljøgodkendelse, herunder de stillede vilkår, se afsnit 4.

Ansøgningen om miljøgodkendelse har været offentliggjort i ugeaviserne i Varde Kommune den 28. februar, 2012. Offentligheden har hermed haft mulighed for at komme med forslag og bemærkninger til projektet, samt anmode om at få tilsendt udkast til afgørelse, når denne foreligger.

Udkast til miljøgodkendelsen er fremlagt i høring i 6 uger, hvor der er mulighed for at komme med synspunkter, kommentarer eller indsigelser til projektet.

Udkast til miljøgodkendelse skal give offentligheden og beslutningstagerne et fælles grundlag for at debattere projektet, inden der tages endelig stilling til om det skal kunne realiseres.

Når høringsperioden er slut vil alle indkomne bidrag blive vurderet af Varde Kommune, inden der tages stilling til om der kan meddeles miljøgodkendelse.

2 Baggrund for miljøgodkendelse

2.1 Datablad

Husdyrbrugets ejer/ Ansøger:	Thomas Høj Arnum, Hennebjergvej 17, 6830 Nørre Nebel. Tlf: 78782975 / 40294555
Kontaktperson:	Thomas Høj Arnum, Hennebjergvej 17, 6830 Nørre Nebel. Tlf: 78782975 / 40294555
Husdyrbrugets navn og adresse:	Klintingvej 111, 6830 Nørre Nebel samt Dejrupvej 150, 6855 Outrup
Matrikel nr. og ejerlav:	Klinting By, Henne 9h, 15b, 4a, 4i Hennebjerg By, Henne 3a, 7d, 18, 6c, 21, 4c, 13c
Virksomhedens art:	Svinebrug
Ejendomsnummer:	5730094381
CHR-nummer:	92478 og 44405
CVR-Nummer:	21744093
Konsulent:	Peder Chr. Thomsen, Jysk Landbrugsrådgivning, pct@jlbr.dk
Tilsynsmyndighed:	Varde Kommune
Ekstern Rådgiver:	Jysk Landbrugsrådgivning
Udkast i nabohøring:	Fra den 12. juni til og med den 24. juli 2012
Godkendelsesdato:	30. juli 2012

2.2 Baggrund

Thomas Høj Arnum har søgt om miljøgodkendelse af svineproduktionen på Klintingvej 111, 6830 Nørre Nebel samt Dejrupvej 150, 6855 Outrup, på baggrund af et ønske om at ændre og udvide svineproduktionen.

Ansøgningen er modtaget af Varde Kommune den 17. februar 2012.

I forbindelse med sagsbehandlingen er der indhentet supplerende oplysninger. Miljøgodkendelsen er lavet ud fra ansøgning nr. 31.408, version 3 som er indsendt den 24. april 2012.

Varde Kommune har modtaget bemærkninger til udvidelsen i idéfasen efter offentlig annoncering fra to personer. Ejeren af Klintingvej 91 har bemærkninger til et øget antal transporter og vejens holdbarhed. Der blev fremsat konkrete ønsker til renovering og udbedrelse af vejen. Desuden blev der fremsat bemærkninger om opbevaringen af gylle på ejendommen.

Ejeren af Klintingvej 99 har haft spørgsmål og bemærkninger til transporter, arealer og projektet generelt herunder sammensætningen af dyreholdet.

Varde Kommune har ved meddelelse af denne miljøgodkendelse vurderet på projektets miljøbelastning, herunder transporter, dyrehold, arealer og meget andet. Hele Varde Kommunes vurdering fremgår af denne miljøgodkendelses kapitel 7.

3 Godkendelse

Varde Kommune har afgjort, at husdyrbruget på Klintingvej 111, 6830 Nørre Nebel kan udvides som ansøgt. Der er to anlæg på ejendommen, anlæggene er beliggende på Klintingvej 111 og Dejrupvej 150, 6855 Outrup. Der gives derfor en samlet godkendelse til begge anlæg. Der er nærmere redegjort for de vurderinger der ligger til grund for afgørelsen i den efterfølgende miljøtekniske beskrivelse og vurdering.

Godkendelsen til anlægget på ejendommen Klintingvej 111, 6830 Nørre Nebel og anlægget på Dejrupvej 150 6855 Outrup er givet som en samlet godkendelse. Den tidligere miljøgodkendelse fra 2005 er ligeledes en samlet godkendelse. Ejendommene Klintingvej 111, 6830 Nørre Nebel, Dejrupvej 150 6855 Outrup samt gyllebeholder på Vesterkærvej er samlet i én ejendom. Så Klintingvej 111, Dejrupvej 150 og gyllebeholderen på Vestkærvej er samme ejendom med adresse på Klintingvej 111.

Miljøgodkendelsen meddeles efter § 12 i Lbk. nr. 1486 af 4. december 2009 om miljøgodkendelse m.v. af husdyrbrug på en række nærmere angivne vilkår i afsnit 4.

Et udkast til afgørelse om miljøgodkendelse af husdyrbruget var sendt til ansøgeren og berørte naboer/partner til udtalelse den fra den 12. juni til og med den 24. juli 2012.

Husdyrbruget skal til enhver tid leve op til gældende regler i love og bekendtgørelser – også selvom disse regler eventuelt måtte være skærpede i forhold til denne godkendelse.

Det skal i øvrigt bemærkes, at tilladelse og godkendelser der vedrører anden lovgivning skal indhentes særskilt.

Henvendelse om godkendelsen kan ske til Varde Kommune, Miljø.

Opmærksomheden henledes på, at eventuelle udvidelser og ændringer af husdyrbrugets anlæg og arealer skal meddeles Varde Kommune, hvis disse afviger fra de oplysninger, der fremgår af miljøgodkendelsen. Udvidelse og ændringer skal forinden godkendes af Varde Kommune.

3.1 Beskrivelse af projektet

Svineholdet på Klintingvej 111, 6830 Nørre Nebel og Dejrupvej 150 6855 Outrup udvides og ændres fra en blandet so, smågrise og slagtesvin besætning på 260 søer, 7.200 smågrise og 7.000 slagtesvin til en ren slagtesvin besætning på 17.306 slagtesvin (32-107 kg) og 3 heste 500-700 kg.

Udvidelsen sker i eksisterende bygninger, hvor noget af inventaret fjernes og der indsættes nyt inventar. Der indrettes dog 3 hestebokse i hidtidigt maskinhus (bygning 11 jf. figur 5) og på Dejrupvej 150 indrettes del af en lade til slagtesvineproduktion (bygning 16 a jf. figur 6).

Alle arealer tilhørende Klintingvej 111 er bortforpagtet og alt husdyrgødning afsættes til Blåbjerg Biogas. Der indgår således ikke arealer i denne miljøgodkendelse.

3.2 Dispensation

Varde kommune meddeler dispensation efter § 9 stk. 3 i lov nr. 1486 af 4. december 2009 om miljøgodkendelse m.v. af husdyrbrug til opførelse af 3 hestebokse i eksisterende maskinhus tættere på naboskel til matrikel nr. 3a, Klinting By, Henne end kravene i § 8 i husdyrloven foreskriver.

Ejeren af nabomatriklen (3a, Klinting By, Henne) har haft sagen til høring i 6 uger. I forbindelse med denne høring har ejer ikke haft indsigelser mod placeringen. Varde Kommune vurderer at placeringen af de 3 hestebokse ikke vil genere beboelsen på nabomatriklen.

3.3 Revurdering

Husdyrbrugets miljøgodkendelse skal, j.f. § 17 i Bekendtgørelse om tilladelse og godkendelse mv. af husdyrbrug regelmæssigt og mindst hvert 10. år tages op til revurdering. Den første regelmæssige vurdering skal dog foretages senest, når der er forløbet 8 år. Det er planlagt, at foretage den første revurdering i 2020.

3.4 Supplerende oplysninger

I forbindelse med sagsbehandlingen af ansøgningen har Varde Kommune orienteret og indhentet oplysninger fra følgende:

- Idefasen ved offentlig
- Høring i Natur i Varde Kommune ang. natur
- Høring i Trafik og Veje i Varde Kommune ang. vej
- Nabohøring ved berørte naboer

3.5 Forudsætninger

Varde Kommune forudsætter, at projektet gennemføres og drives som beskrevet i ansøgningen nr. 31.408 version 3. Godkendelsen meddeles på vilkår, der sikrer at kravene i § 27 og § 29 i Lbk. nr. 1486 af 4. december 2009 om miljøgodkendelse, mv. af husdyrbrug opfyldes.

4 Vilkår for Godkendelsen

4.1 Årsproduktion

- a. Husdyrbruget har tilladelse til et dyrehold på maksimalt 482,02 dyreenheder (DE), der fordeler sig normalt med 12.046 slagtesvin 32-107 kg og 3 heste 500-700 kg på Klintingvej 111 og 5.260 slagtesvin 32-107 kg på Dejrupvej 150. Årsproduktion opgøres på basis af planåret (1.august til 31.juli)
- b. Ind- og afgangsvægten på slagtesvin må variere med 7 kg, dog under forudsætning af at de maksimale 482,02 DE ikke overskrides.

4.2 Drift og Indretning

- a. Husdyrbrugets drift og indretning skal være i overensstemmelse med de oplysninger der fremgår af den vedlagte miljøtekniske beskrivelse, med mindre andet fremgår af godkendelsens vilkår.
- b. Godkendelsen omfatter samtlige landbrugsmæssige aktiviteter på ejendommen Klintingvej 111, som inkluderer anlægget på Dejrupvej 150 samt en gylletank på Vesterkærvej. Til ejendommen er tilknyttet husdyrproduktionen vedrørende CHR nr. 92478 og 44405.
- c. Godkendelsen bortfalder, såfremt den ikke er udnyttet inden 2 år fra denne afgørelses meddelelse. Med "udnyttet" menes at ændring af staldindretning er iværksat.
- d. Naboejendommen Klintingvej 115 skal være landbrugsnoteret inden 2 år fra denne afgørelses meddelelse ellers bortfalder denne godkendelse. Naboejendommen Klintingvej 115 skal være landbrugsnoteret inden miljøgodkendelsen tages ibrug.

4.3 Information og ændringer på husdyrbruget

- a. Ændringer i ejerforhold (eller hvem der har ansvar for driften) skal meddeles til Varde Kommune senest 1 måned efter, det har fundet sted.
- b. Drifts-, indretnings- eller bygningsmæssige ændringer, der er relevante i forhold til godkendelsen, skal anmeldes til Varde Kommune inden gennemførelsen. Varde Kommune vurderer om de aktuelle planer for ændring/udvidelse kan ske indenfor rammerne af denne godkendelse.
- c. De vilkår der vedrører driften, skal være kendt af de ansatte, der er beskæftiget med den pågældende del af driften. Et eksemplar af miljøgodkendelsen skal til enhver tid være tilgængeligt for de personer, der har ansvaret for husdyrbrugets daglige drift.

4.4 Ammoniakreducerende tiltag

- a. 5.956 slagtesvin 32-107 kg svarende til 1.418 stipladser skal være med delvis spaltegulv, 50-75 % fast gulv.
- b. 11.350 slagtesvin (32-107 kg) svarende til 2.702 stipladser skal være med delvis spaltegulv, 25-49 % fast gulv eller et gulv der har lavere ammoniakemission.

4.5 Opbevaring og håndtering af husdyrgødning

- a. Gyllebeholderne skal jævnlige, og mindst én gang årligt, visuelt kontrolleres for skader og brud, herunder kabelbrud. Evt. brud eller skader skal straks udbedres.

- b. Påfyldning af gylle til gyllevogn o.l. skal altid ske under opsyn.
- c. I forbindelse med påfyldning af gylle fra gyllebeholdere må der ikke spildes gylle således, at der er fare for forurening af grund- eller overfladevand - herunder vandløb eller søer.

4.6 Lugt

- a. Husdyrbrugets drift må ikke medføre lugtgener, der af tilsynsmyndigheden vurderes at være væsentlige uden for virksomhedens skel.
- b. Hele ejendommen og dens omgivelser skal renholdes således, at lugtgener begrænses mest muligt.
- c. Såfremt tilsynsmyndigheden skønner, at lugtgener i omgivelserne vurderes at være væsentligt større end der kan forventes ifølge grundlaget for miljøvurderingen, skal husdyrbruget lade foretage undersøgelse af muligheder for begrænsning af lugtkilder og/eller behandling af afkastluften. Undersøgelsens omfang vil blive fastsat af tilsynsmyndigheden på baggrund af en konkret vurdering af sagen. Lugtundersøgelser kan maksimalt kræves én gang pr. år. Virksomheden afholder selv omkostningerne til dokumentation, undersøgelser og målinger.

4.7 Støj

- a. Husdyrbruget bidrag til støjbelastningen må, ved udendørs opholdsarealer ved boliger beliggende i landzone uden for eget skel, ikke overskride de anførte værdier 1,5 meter over terræn i frit felt:

Tidspunkt	Støjgrænser	Reference tidsrum
Dag		
Mandag - fredag kl. 07 - 18	55 dB(A)	8 timer
Lørdag kl. 07 - 14	55 dB(A)	7 timer
Lørdag kl. 14 - 18	45 dB(A)	4 timer
Søn- og helligdag kl. 07 - 18	45 dB(A)	8 timer
Aften		
Alle dage kl. 18 - 22	45 dB(A)	1 time
Nat		
Alle dage kl. 22 - 07	40 dB(A)	½ time

Støjgrænser

- b. Støjens maksimalværdi må om natten ikke overstige ovenstående grænseværdier med mere end 15 dB(A) ved alle beboelser.
- c. Ved dokumentation for overholdelse af støjvilkår skal der ses bort fra kortvarig sæsonafhængig kørsel udenfor ejendommen f.eks. pløjning og høst.
- d. Hvis tilsynsmyndigheden vurderer det nødvendigt, skal husdyrbruget dokumentere, at støjvilkåret er overholdt. Dokumentationen skal belyse støjbelastningen med husdyrbruget i fuld repræsentativ drift. Dette kan dog højst kræves en gang årligt, såfremt ovennævnte støjgrænser overholdes.

Dokumentationen skal ske i form af resultat af en støjmåling udført efter retningslinjerne i Miljøstyrelsens vejledning nr. 5 og 6/1984, eller efter en beregning udført efter den nordiske beregningsmetode for ekstern støj fra virksomheder jf. Miljøstyrelsens vejledning nr. 5/1993. Ved ændringer skal den nyeste vejledning anvendes.

Er dokumentationen udført som beregning, skal den indeholde de oplysninger om beregningsforudsætningerne, som er nødvendige for vurdering af rigtigheden af beregningsresultaterne. Er dokumentationen udført som måling, skal driftsforholdene under målingen beskrives. Som udgangspunkt accepteres en ubestemthed på de målte eller beregnede støjbelastninger på max. +/- 3 dB(A).

- e. Målingerne eller beregningerne skal udføres af en person eller et laboratorium, som er akkrediteret af DANAK eller godkendt af Miljøstyrelsen til "Måling – ekstern støj".
- f. Resultaterne skal sendes til tilsynsmyndigheden senest 1 måned efter målingernes gennemførelse.

4.8 Støv

- a. Driften må ikke medføre væsentlige støvgener uden for ejendommens eget areal.

4.9 Transport

- a. Transport til- og fra husdyrbruget skal fortrinsvis foregå i dagtimerne. I forbindelse med kortvarige sæsonbetonede arbejder som f.eks. høst og gødningsudkørsel tillades kørsel udenfor dagtimerne.
- b. Ved transport af gylle på offentlige veje skal gyllevognens åbninger være forsynet med låg eller lignende, således at spild ikke kan finde sted. Skulle der alligevel ske spild af gylle, skal dette straks opsamles.

4.10 Skadedyr

- a. Der skal på ejendommen foretages effektiv fluebekæmpelse i overensstemmelse med de til enhver tid nyeste retningslinjer fra Statens Skadedyrslaboratorium.
- b. Opbevaring af foder skal ske på sådan en måde, så der ikke opstår risiko for tilhold af skadedyr.

4.11 Spildevand og overfladevand

Sanitært spildevand

- a. Sanitært spildevand fra driftsbygningerne på Klintingvej 111 skal ledes til godkendt spildevandsanlæg.
- b. Sanitært spildevand fra driftsbygningerne på Dejrupvej 150 skal ledes til godkendt nedsivningsanlæg.

Processpildevand

- c. Spildevand fra rengøring af stalde og lignende skal ledes til gyllesystemet og anvendes efter gældende regler.

4.12 Oplag af olie, pesticider og øvrige kemikalier

- a. Opbevaring af kemikalier, samt spildolie og kemikalieaffald, skal foregå i rum med fast bund og uden mulighed for forurening af jord, afløbssystem, grundvand og vandløb.

- b. Opbevaring af diesel /fyringsolie i overjordiske tanke skal til enhver tid ske i en typegodkendt beholder og på varig og stabil bund. Spild skal kunne opsamles, og der må ikke være mulighed for afløb til jord, kloak, overfladevand eller grundvand.
- c. Olie- og kemikalieaffald samt andet farligt affald skal afleveres til godkendt modtager, jf. Varde Kommunes regulativ for farligt affald.

4.13 Affald

- a. Animalsk affald og døde dyr skal fjernes fra ejendommen inden der opstår kadaverøse forandringer, der kan give anledning til lugtgener eller andre uhygiejniske forhold. Affaldet skal bortskaffes til autoriseret destruktionsanstalt.
- b. Medicinrester og tom medicinemballage leveres retur til dyrlæge, apotek eller anden godkendt modtager. Klinisk affald (sprøjte og kanyler og andre skarpe genstande) skal afhentes/ afleveres efter behov, dog mindst 1 gang årligt.
- c. Erhvervsaffald skal håndteres i overensstemmelse med Varde Kommunes til enhver tid gældende regulativ for erhvervsaffald.
- d. Dagrenovation skal håndteres i overensstemmelse med Varde Kommunes til enhver tid gældende regulativ for dagrenovation.

4.14 Lys

- a. Driften må ikke medføre væsentlige lysgener uden for ejendommens eget areal.

4.15 Udbringningsarealer

- a. Der skal foreligge en skriftlig aftale med Blåbjerg Biogas hvoraf det fremgår, at Blåbjerg Biogas modtager 482,02 DE.
- b. Der må kun afsættes husdyrgødning til Blåbjerg Biogas, som det fremgår af miljøgodkendelsen. Ændringer af denne ordning og derved af udbringningsarealet skal anmeldes til Varde Kommune.

4.16 Egenkontrol

- a. Dokumentation skal opbevares samlet, i papirform eller elektronisk, og være lettilgængelige for tilsynsmyndigheden.
- b. Dokumentation skal fremvises til tilsynsmyndigheden på forlangende og skal gemmes minimum 5 år.

4.17 Bedste tilgængelige teknik

- a. Anlæg der er særligt energiforbrugende, f.eks. ventilationsanlæg skal kontrolleres og vedligeholdes således, at de altid kører energimæssigt optimalt.

4.18 Uheld og Risici

- a. Alle uheld og driftsforstyrrelser, herunder evt. spild på udendørs arealer, der kan medføre forøget forurening eller indebære fare herfor, skal straks meddeles alarmcentralen (tlf.: 112) og efterfølgende Varde Kommune, Miljø (tlf.: 79946800).

- b.** Der skal udarbejdes en beredskabsplan for husdyrbruget ud fra beskrivelsen i Miljøteknisk Redegørelse. Beredskabsplanen skal være udarbejdet og tilgængelig senest en måned efter godkendelsen er givet.

4.19 Ophør

- a.** Ophører udnyttelse af godkendelsen helt eller delvist i tre på hinanden følgende år bortfalder den del der ikke har været udnyttet de seneste tre år.
- b.** Ved ophør af driften, skal tilsynsmyndigheden orienteres.
- c.** Ved ophør af driften, skal der træffes de nødvendige foranstaltninger for at undgå forureningsfare, alle opbevaringsanlæg tømmes og rengøres og ejendommen skal fremstå i miljømæssig god stand.

5 Klagevejledning

Godkendelsen kan påklages til Natur- og Miljøklagenævnet i henhold til § 76 i loven om miljøgodkendelse m.v. af husdyrbrug af de klageberettigede, der fremgår af lovens §§ 84 -87.

Eventuel klage stiles skriftlig til Natur- og Miljøklagenævnet, men sendes til Varde Kommune, Bytoften 2, 6800 Varde. Klagen skal være Varde Kommune i hænde senest den 29. august 2012, kl. 15:30 (4 uger efter offentliggørelsen). Varde Kommune sender klagen til Natur- og Miljøklagenævnet umiddelbart efter klagefristens udløb.

Der gøres opmærksom på, at klage over godkendelsen ikke har opsættende virkning på muligheden for at anvende godkendelsen, med mindre Natur og Miljøklagenævnet bestemmer andet.

Det er en betingelse for Natur- og Miljøklagenævnets behandling af en klage, at der indbetales et gebyr til Natur- og Miljøklagenævnet.

Klager modtager en opkrævning på gebyret fra Natur- og Miljøklagenævnet, når nævnet har modtaget en klage. Klager skal benytte denne opkrævning ved indbetaling af gebyret. Natur- og Miljøklagenævnet modtager ikke check eller kontanter. Natur- og Miljøklagenævnet påbegynder først behandling af klagen, når gebyret er modtaget. Betales gebyret ikke på den anviste måde og inden for den fastsatte frist på 14 dage, afvises klagen fra behandling. Vejledning om gebyrordningen kan findes på Natur- og Miljøklagenævnets hjemmeside.

Gebyret tilbagebetales hvis

- 1) klagesagen fører til, at den påklagede afgørelse ændres eller ophæves.
- 2) Klageren får helt eller delvis medhold i klagen, eller
- 3) klagen afvises som følge af overskredet klagefrist, manglende klageberettigelse eller fordi klagen ikke er omfattet af Natur- og Miljøklagenævnets kompetence.

Det bemærkes, at hvis den eneste ændring af den påklagede afgørelse er forlængelse af frist for efterkommelse af afgørelse som følge af den tid, der er medgået til at behandle sagen i klagenævnet, tilbagebetales gebyret dog ikke.

Såfremt afgørelsen ønskes indbragt for domstolene, skal søgsmål være anlagt inden 6 måneder fra afgørelsens offentliggørelse samt være i overensstemmelse med § 26 i Forvaltningsloven.

6 Offentliggørelse

Godkendelsen vil blive offentliggjort på Varde Kommunes hjemmeside fra den 1. august til den 29. august 2012.

www.vardekommune.dk/miljo

På Varde Kommunes vegne den 30. juli 2012

Stine Bundgaard Pedersen

Jordbrugsteknolog

Kopi sendt til:

- Jysk Landbrugsrådgivning, e-mail: pct@jlbr.dk
- Naturstyrelsen Ribe, Sorsigvej 35, 6760 Ribe, e-mail: rib@nst.dk
- Sundhedsstyrelsen, Embedslægeinstitutionen Syddanmark, Sorsigvej 35, 6760 Ribe, e-mail: syd@sst.dk
- Danmarks Fiskeriforening, Nordensvej 3, Taulov, 7000 Fredericia, e-mail: mail@dkfisk.dk
- Ferskvandsfiskeriforeningen for Danmark, v. Niels Barslund, Vormstrupvej 2, 7540 Haderup, nb@ferskvandsfiskeriforeningen.dk
- Arbejderbevægelsens Erhvervsråd, Reventlowsgade 14,1, 1651 Kbh.V: e-mail: ae@aeraadet.dk
- Forbrugerrådet, Fiolstræde 17, 1017 Kbh.K, e-mail: fbr@fbr.dk
- Det Økologiske Råd, Blegdamsvej 4B, 2200 Kbh.N, e-mail: husdyr@ecocouncil.dk
- Danmarks Sportsfiskerforbund, Skyttevej 4, 7182 Bredsten, e-mail: post@sportsfiskeren.dk
- Danmarks Naturfredningsforening, Masnedøgade 20, 2100 København Ø, e-mail: dn@dn.dk
- Dansk Ornitologisk Forening, Vesterbrogade 140, 1620 Kbh.V, e-mail: natur@dof.dk samt lokalforeningen for sydvestjylland e-mail: varde@dof.dk

7 Miljøteknisk beskrivelse og vurdering

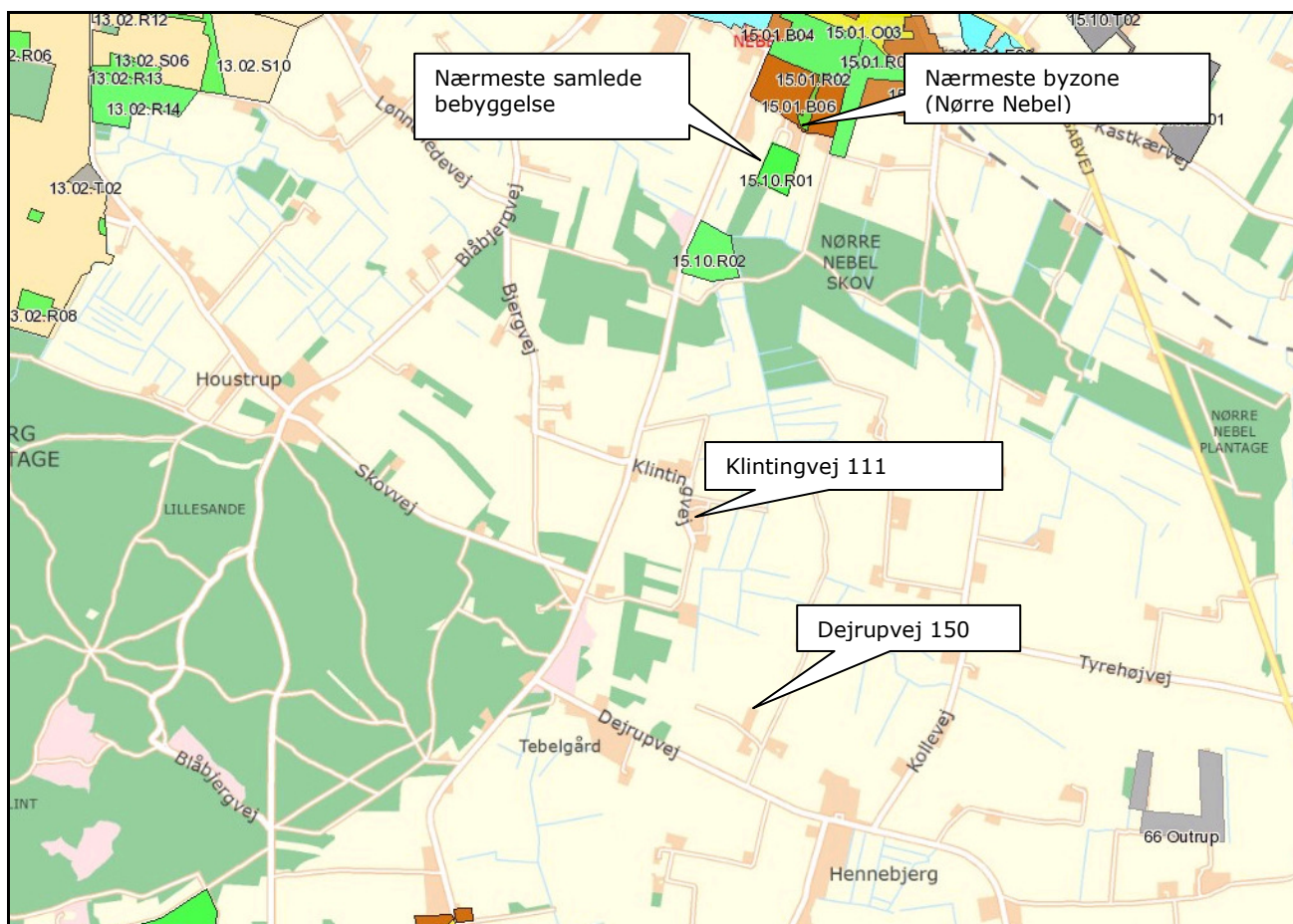
Beliggenhed, Landskab og Kulturmiljø

7.1 Beliggenhed

Husdyrbruget ligger på Klintingvej 111 6830 Nørre Nebel og består af 3 anlæg. Anlægget på Klintingvej 111, ligger 1,7 km syd for Nørre Nebel (nærmeste større by). Anlægget på Dejrupvej 150, 6855 Outrup ligger 2,5 km syd for Nørre Nebel (nærmeste større by), samt en gyllebeholder på Vesterkærvej, der ligger ca. 3 km syd for Nørre Nebel.

Nærmeste byzone er Nørre Nebel, der ligger henholdsvis ca. 1,7, 2,5 og 3 km nord for husdyrbruget, se figur 1. Ca 2,9 km nordvest for Klintingvej 111 ligger et sommerhusområde.

Nærmeste samlede bebyggelse er et lokalplanlagt idrætsanlæg, der er udpeget som rekreativt område ca. 1,4 og 2,3 km nord for henholdsvis Klintingvej 111 og Dejrupvej 150, se figur 1. Den samlede bebyggelse Houstrup er beliggende henholdsvis ca. 1,8, 2,4 og 2,8 km nordvest for husdyrbruget.



Figur 1. Husdyrbruget i forhold til byzone og samlet bebyggelse.

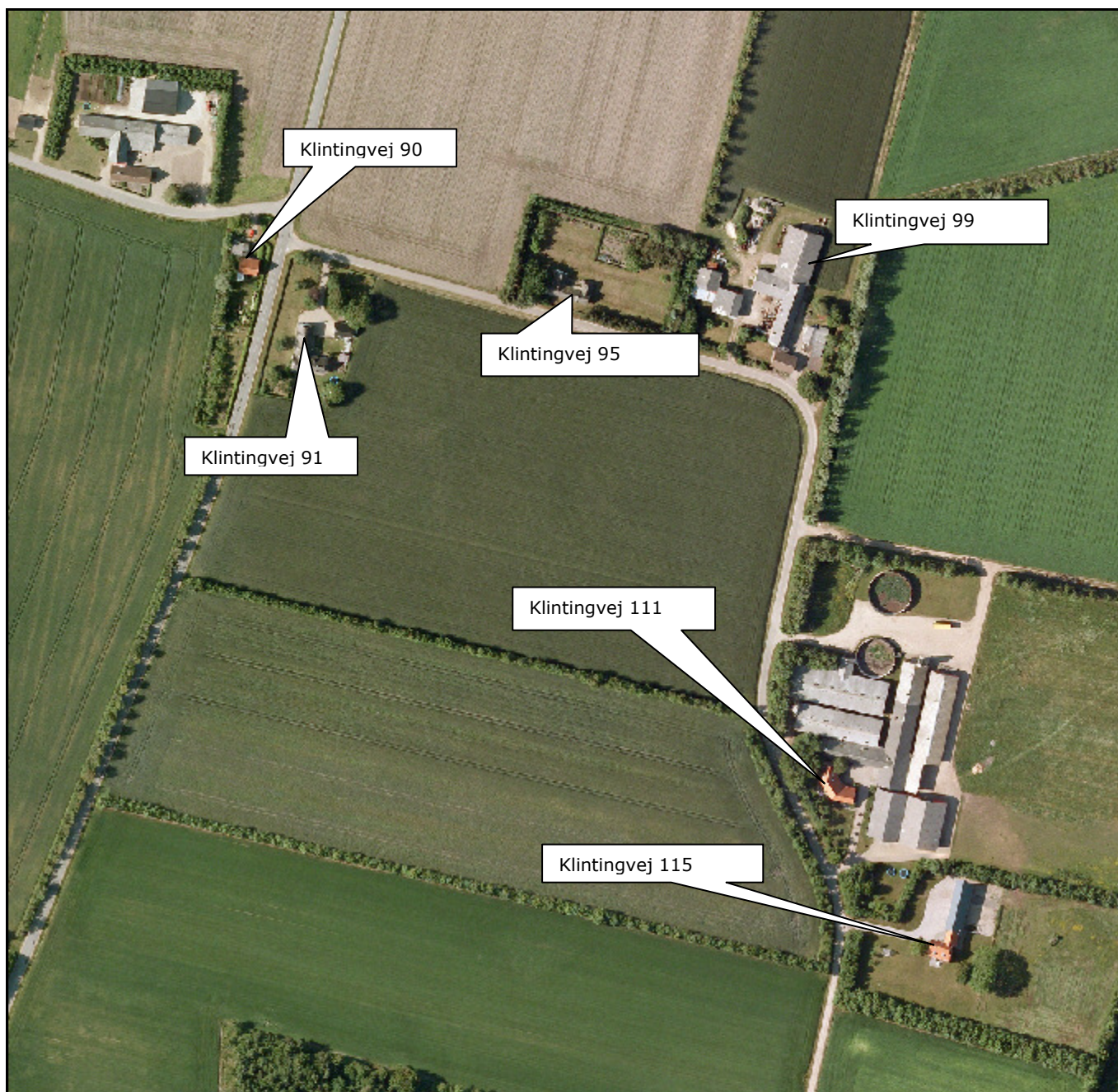
I forhold til Klintingvej 111 er nærmeste nabo uden landbrugspligt Klintingvej 115, beliggende ca. 42 m syd for eksisterende maskinhus. I forbindelse med overtagelse af Klintingvej 111 er det forudsat i handlen at Klintingvej 115, som ejes af den tidligere ejer af Klintingvej 111, i fremtiden bliver landbrugsnoteret, ellers annulleres handlen. Denne forudsætning indgår i nærværende miljøgodkendelse og der stilles derfor vilkår om at Klintingvej 115 skal være landbrugsnoteret inden 2 år efter godkendelsen er givet, ellers bortfalder godkendelsen. Udnyttelse/ibrugtagning af godkendelsen inden Klintingvej 115 er landbrugsnoteret sker på

ejers egen regning og risiko. Derved bliver Klintingvej 95, som er beliggende 114 m nordøst for Klintingvej 111, nærmeste nabo uden landbrugspligt. Se figur 2.

De nærmeste øvrige nabobeboelser er Klintingvej 99, der har landbrugspligt og Klintingvej 91, der ligger ca. 120 og 300 m (nord) for Klintingvej 111. Se figur 2.

I forhold til Dejrupvej 150 er nærmeste nabo uden landbrugspligt Dejrupvej 128, som er beliggende ca. 400 m sydøst for Dejrupvej 150.

De nærmeste øvrige nabobeboelser er Dejrupvej 140 og Dejrupvej 160, der begge har landbrugspligt, beliggende henholdsvis ca. 140 og 80 m (syd) for Dejrupvej 150. Se figur 3.



Figur 2. Husdyrbruget på Klintingvej 111 i forhold til nærmeste naboer.



Figur 3. Husdyrbruget på Dejrupvej 150 i forhold til nærmeste naboer.

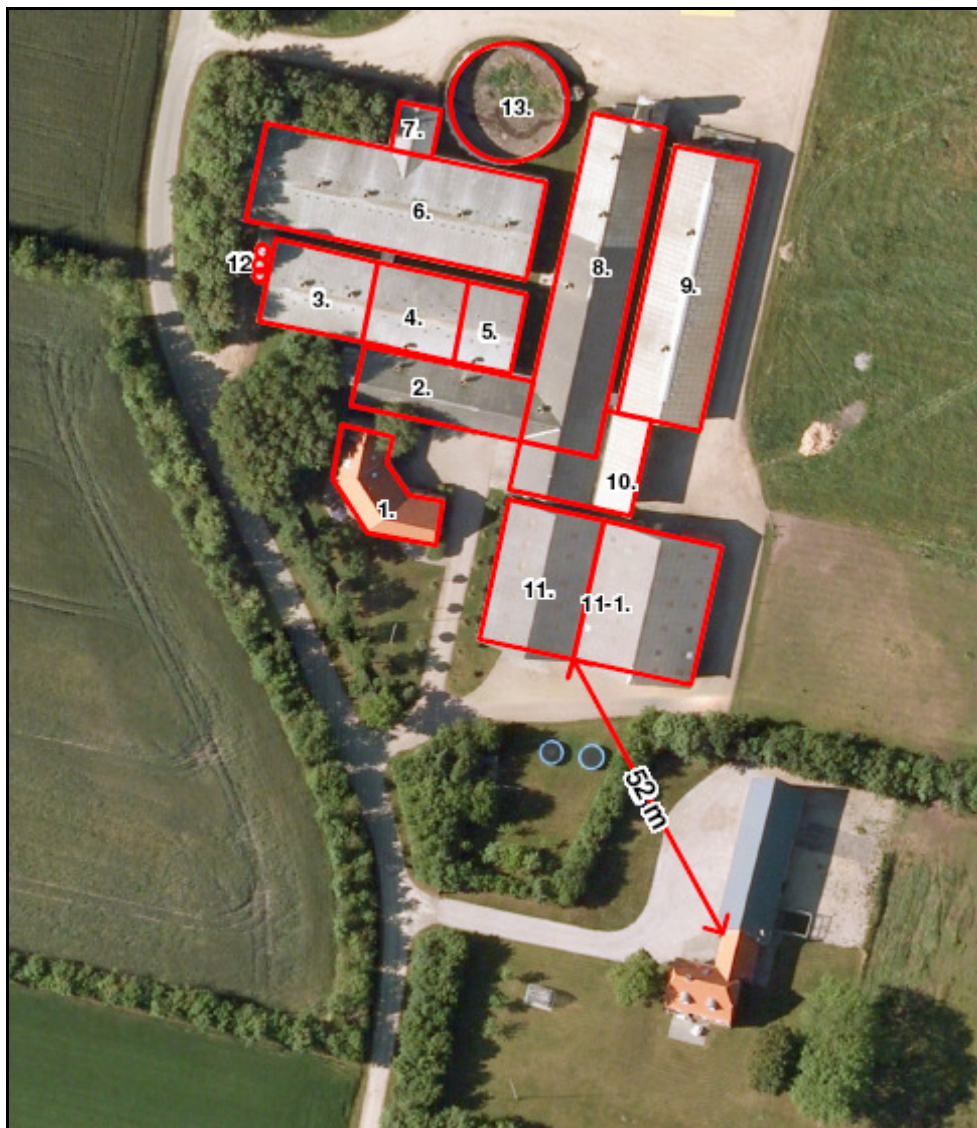
7.2 Afstandskrav

Afstandskravene i henhold til § 6 i Lbk. nr. 1486 af 4. december 2009 om miljøgodkendelse m.v. af husdyrbrug er overholdt, da husdyrbruget ikke er beliggende:

- indenfor et eksisterende eller ifølge kommuneplanens rammedel fremtidigt byzone- eller sommerhusområde
- i et område i landzone, der i lokalplan er udlagt til boligformål, blandet bolig og erhvervsformål eller til offentlige formål med henblik på beboelse, institutioner, rekreative formål og lign.,
- i en afstand mindre end 50 m fra ovennævnte områder eller
- i en afstand mindre end 50 m fra en nabobeboelse.

Der er ca. 42 m fra nærmeste driftsbygning (bygning 11-1 jf. figur 4) til beboelse på klintingvej 115. Driftsbygningen er et eksisterende maskinhus, hvori der ikke er dyrehold. Der er 52 m fra bygning 11 jf. figur 4, hvori der indrettes bokse til 3 heste, til beboelsen på

Klintingvej 115. Der er ca. 82 m mellem nærmeste bygning med svinehold (bygning 9 jf. figur 4) og nabobeboelsen på Klintingvej 115. Ifølge miljøstyrelsens vejledning skal afstanden til nabobeboelsen måles fra nærmeste punkt på anlægget, der er genstand for udvidelsen. Afstandskravet på minimum 50 m til nabobeboelse er dermed overholdt.



Figur 4. Afstand til nærmeste bygning med dyrehold fra beboelse på Klintingvej 115.

Der etableres ikke nybygninger i forbindelse med udvidelsen, men i eksisterende maskinhus på Klintingvej 111 (byg 11, jf. figur 4) etableres tre hestebokse og på Dejrupvej 150 indrettes del af en lade til slagtesvineproduktion (bygning 16 a jf. figur 6). Afstandskravene i henhold til husdyrlovens § 8 er overholdt undtagen afstand til naboskel. Det drejer sig om:

- ikke almene vandforsyningsanlæg (25 m)
- almene vandforsyningsanlæg (50 m)
- vandløb, dræn og søer (15 m)
- offentlig vej og privat fællesvej (15 m)
- levnedsmiddelvirksomhed (25 m)
- beboelse på samme ejendom (15 m)

Afstandskravet til naboskel (30 m) er ikke overholdt i forhold til de nye hestebokse i bygning 11. Hesteboksene bliver opført i det sydvestlige hjørne af bygning 11 og der vil være ca. 25 m til naboskel fra boksenes placering.

Der gives iht. § 9 stk. 3 i lov nr. 1486 af 4. december 2009 om miljøgodkendelse m.v. af husdyrbrug dispensation til opførelse af 3 hestebokse i eksisterende bygning 11 i en afstand af 25 m fra naboskel til Klintingvej 115. Forholdet har været sendt i høring hos den berørte nabo, som ikke har gjort indsigelse.

7.3 Landskab og kulturmiljø

Husdyrbrugets anlæg ligger i områder, der er udpeget som værdifuldt landbrugsområde.

Husdyrbrugets anlæg ligger udenfor områder, der er udpeget som værdifuldt landskabsområde, større uforstyrret landskab, særlige drikkevandsinteresser (dog indenfor område med drikkevandsinteresser), lavbund. Eksisterende eksterne gyllebeholder på Vesterkærvej ligger dog indenfor værdifuldt landskab.

I værdifulde landbrugsområder prioriteres arealanvendelsen til landbrugsformål højt.

I værdifulde landbrugsområder med grundvandsinteresser, har foranstaltninger, der mindsker risikoen for forurening af grundvandet, høj prioritet.

Sten- og jorddiger: Der er sten- og jorddiger i området. Disse er hovedsageligt beliggende i markskel og langs kanten af skove og lysåbne naturområder. I forhold til husdyrproduktionen på Klintingvej 111, ligger nærmeste dige ca. 13 m syd for anlægget. I forhold til husdyrproduktionen på Dejrupvej 150 er der et dige ca. 70 m vest for anlægget. Digerne der ligger nærmest produktionerne ligger i markskel og berøres ikke af udvidelsen.

Fredede områder: Der er ingen fredede områder i nærheden af anlægget.

Kulturmiljøområde: Anlæggene er beliggende udenfor områder, der er registreret som særligt kulturmiljø.

Udvidelsen sker udenfor beskyttelseslinjerne såsom åbeskyttelseslinje, fredede fortidsminder, sten- og jorddiger samt øvrige fredede områder, kirkeomgivelser (o.l.).

Anlægget på Klintingvej 111 er afskærmet af beplantning på alle sider, mens anlægget på Dejrupvej 150 er afskærmet mod øst og vest af læhegn. I forbindelse med udvidelse af produktionen på henholdsvis Klintingvej 111 og Dejrupvej 150 sker der intet nybyggeri. Derved vil omgivelsernes oplevelse af anlægget i landskabet ikke ændre sig som følge af udvidelsen.

Varde Kommune vurderer at oplevelsen i landskabet ved udvidelsen ikke er i strid med Kommuneplan 2010-2022 for Varde Kommune. Varde Kommune vurderer, at det samlede bygningsanlæg vil fremstå som driftsmæssige enheder på henholdsvis Klintingvej 111 og Dejrupvej 150. Da der ikke sker nybyggeri vurderer Varde Kommune tillige, at driftsbygningerne efter udvidelsen ikke ændrer på oplevelsen af landskabet samt at det ikke vil få indflydelse på det udpegede kulturmiljø. Varde Kommune vurderer samlet, at udvidelsen og de deraf følgende ændringer i området ikke vil være i strid med hensynet til kulturhistoriske interesser.

Husdyrhold og drift

7.4 Dyreholdets størrelse før og efter udvidelsen

I tabel 1 ses antal dyr før og efter udvidelsen. Besætningen i dag består af søer, smågrise og slagtesvin på Klintingvej 111 og udelukkende slagtesvin på Dejrupvej 150. I fremtiden vil produktionen på begge anlæg udelukkende være slagtesvin i vægtintervallet 32-107 kg. Det forventes, at der kan produceres 4,2 hold slagtesvin om året i eksisterende stalde. På Klintingvej 111 vil der endvidere være 3 heste på 500-700 kg.

Dyreart	Før udvidelsen		Efter udvidelsen	
	Antal	DE	Antal	DE
Årssøer, Klintingvej 111	260	60,61	0	0
Smågrise (7,2-30 kg), Klintingvej 111	7.200	33,23	0	0
Slagtesvin (30-102 kg), Klintingvej 111	3.600	92,46		
Slagtesvin (32-107 kg), Klintingvej 111			12.046	334,61
Heste 500-700 kg			3	1,3
I alt på Klintingvej 111		186,3		335,91
Slagtesvin (30-102 kg), Dejrupvej 150	3.400	87,32		
Slagtesvin (32-107 kg), Dejrupvej 150			5.260	146,11
I alt på Dejrupvej 150		87,32		146,11
I alt		273,62		482,02

Tabel 1. Antal dyr før og efter udvidelsen.

Der blev den 23. december 2005 givet en samlet miljøgodkendelse til et dyrehold svarende til 260 års søer, 7.200 producerede smågrise samt 7.000 producerede slagtesvin på Klintingvej 111 og Dejrupvej 150, svarende til 302,50 DE beregnet efter dagældende regler. Dyreenhedsberegningen er sidenhen ændret. Omregnet til nugældende dyreenhedsberegning svarer besætningen til 273,62 DE.

Af miljøgodkendelsen fra 2005 fremgår, at det godkendte produktionsomfang skal være nået inden 23. december 2010. Produktionsomfanget er nået i 2009/2010. Dermed er miljøgodkendelsen udnyttet.

Da der siden ikke er gået mere end 3 år med et lavere produktionsomfang er der ikke kontinuitetsbrud på ejendommen.

I tabel 2 ses en omregningen fra dyr til DE beregnet med den omregningsfaktor, der var gældende på godkendelsestidspunktet i 2005. Den godkendte besætning svarer til 273,6 DE med de nugældende omregningsfaktorer.

	GODKENDELSE DEC. 2005		GØDNINGSREGNSKAB 2009/2010		GØDNINGSREGNSKAB 2010/2011	
	Antal dyr	Antal DE	Antal dyr	Antal DE	Antal dyr	Antal DE
Søer	260	60,5	280	65,3	275	64,3
Smågrise	7.200	41,1	7.300	47,0	6.367	39,2
Slagtesvin	3.600	102,9	3.493	105,9	3.451	101,2
Slagtesvin Dejrupvej	3.400	97,1	2.681	85,8	2.497	77,1
Heste	-		5	2,6	5	2,6
I alt		301,6		306,6		284,4

Tabel 2. Antal dyr og DE udregnet efter omregningsfaktoren på godkendelsestidspunktet i 2005.

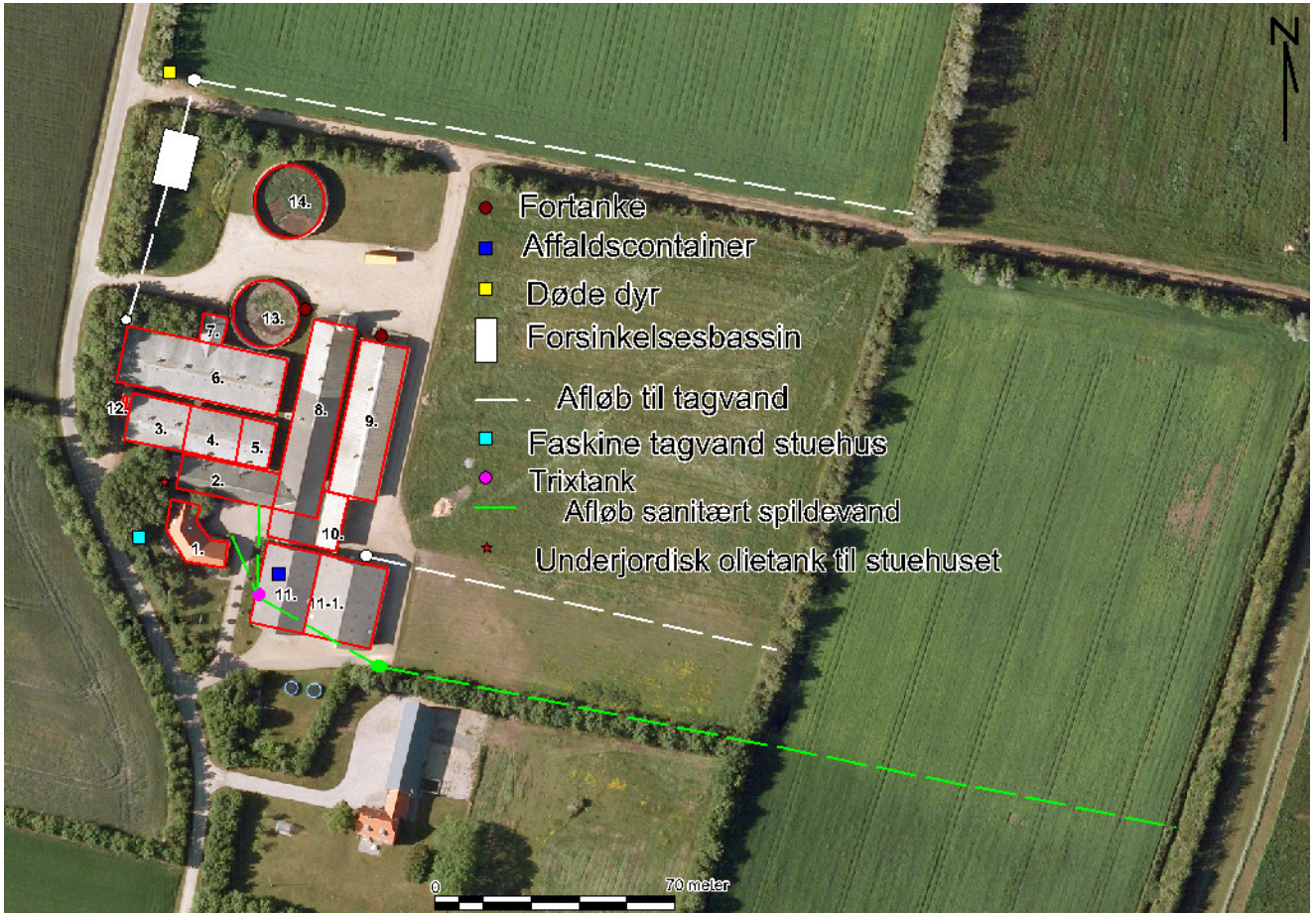
Der ønskes en variation i dyreholdet, så ind- og afgangsvægte kan variere med 7 kg i forhold til det ansøgte. Ansøger har lavet lugtberegninger med 482 DE slagtesvin med en afgangsvægt på 114 kg og uændret kg gris pr. stiplads. Beregningerne viser, at lugtgenegrænserne er overholdt. Varde Kommune vurderer derfor at den ansøgte variation kan tillades.

Varde Kommune vurderer at dyreholdet er tilstrækkeligt beskrevet.

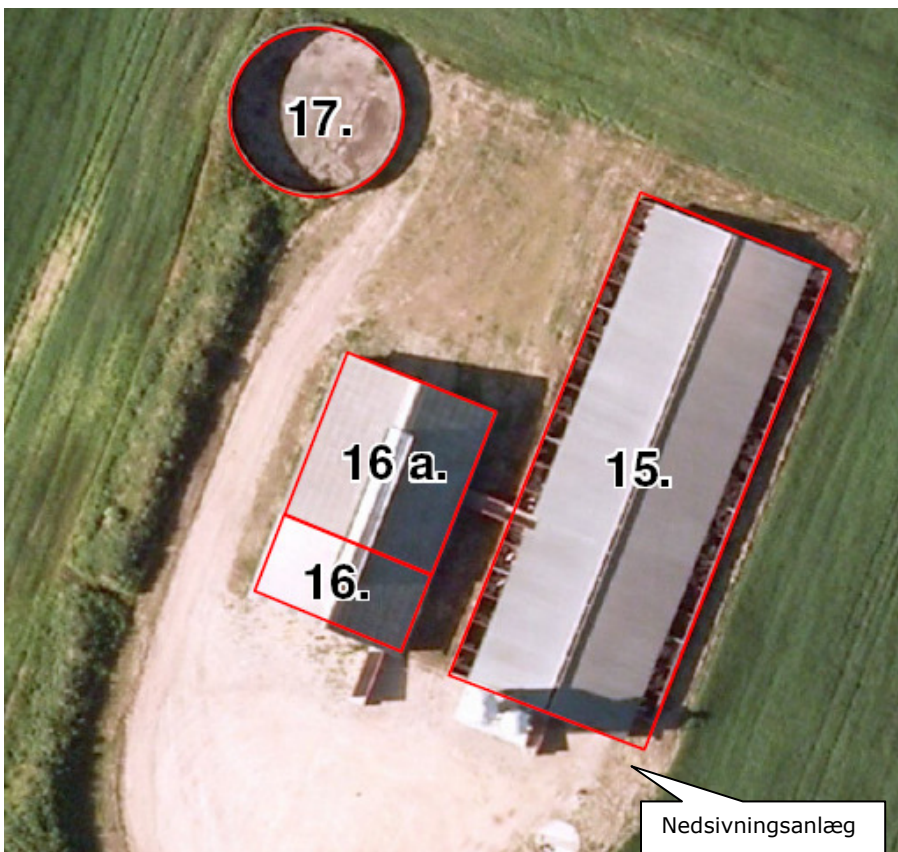
7.5 Indretning

Oversigt over husdyrbrugets bygninger fremgår af figur 5, 6 og 7. Bygningernes anvendelse fremgår af tabel 3. I tabel 4 fremgår hvilke ændringer, der sker i dyreholdet i de enkelte stalde og hvilke ændringer der sker i staldsystemet.

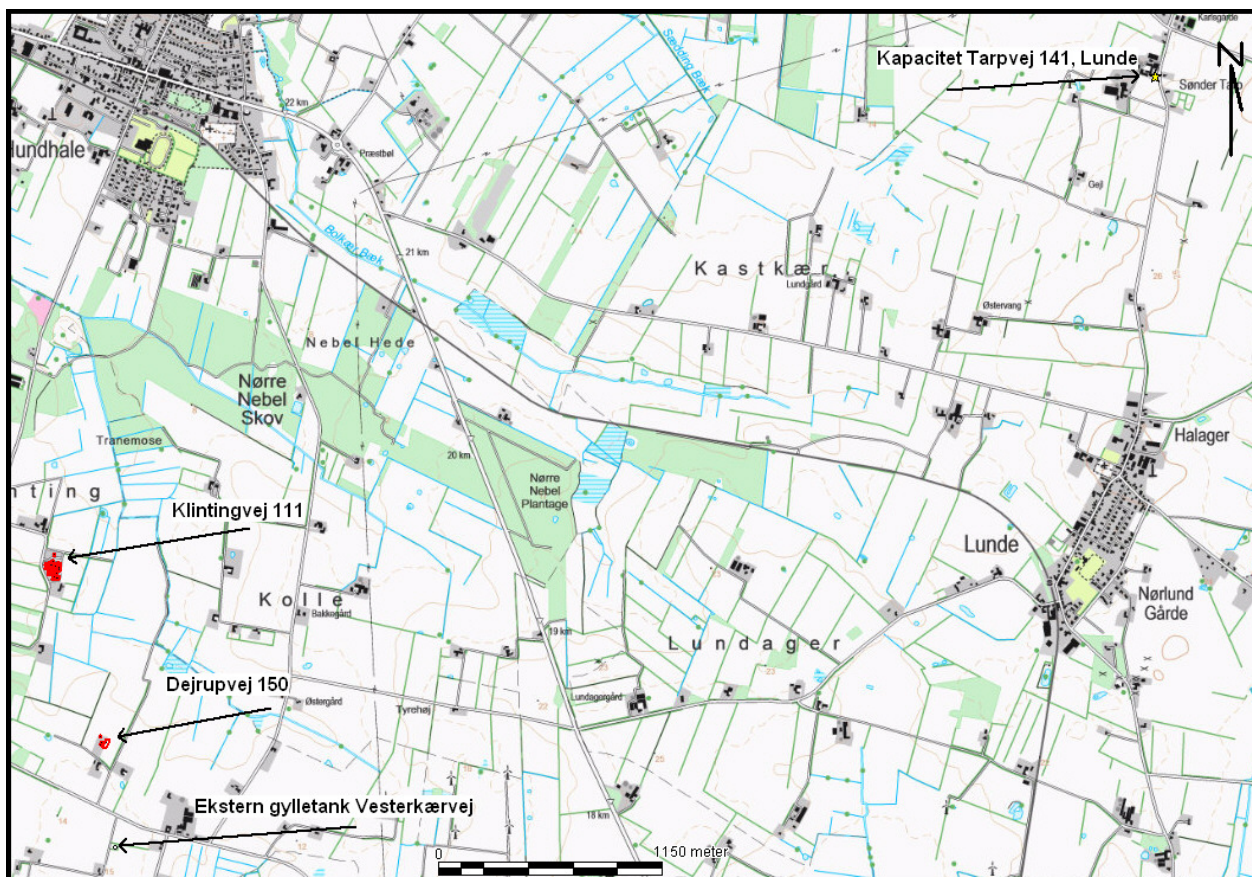
Udvidelsen af dyreholdet foregår i eksisterende stalde, hvor noget af inventaret fjernes og der indsættes nyt inventar. Der indrettes dog 3 hestebokse i hidtidigt maskinhus på Klintingvej 111 (bygning 11). På Dejrupvej 150 indrettes del af en lade til slagtesvineproduktion (bygning 16 a). I de eksisterende svinestalde sker der ingen godkendelsespligtige ændringer, idet der blot ændres på inventaret.



Figur 5. Oversigt over husdyrbrugets bygninger på Klittingvej 111.



Figur 6. Oversigt over husdyrbrugets bygninger på Dejrupvej 150.



Figur 7. Oversigt over placering af husdyrbrugets bygninger inklusiv eksterne gylletanke.

Nr.	Adresse	Anvendelse	Fremtidig anvendelse	Areal/rumfang
1.	K	Stuehus	Stuehus	
2.	K	Løbeafdeling	Udlevering	260 m ³
3.	K	Klimastald	Slagtesvin	190 m ²
4.	K	Sygestier	Slagtesvin	190 m ²
5.	K	Udlevering	Slagtesvin	190 m ²
6.	K	Slagtesvin samt polte/gylte/søer	Slagtesvin	802 m ²
7.	K	Udlevering	Udlevering	49 m ²
8.	K	Drægtighedsstald	Slagtesvin	627 m ²
9.	K	Farestald	Slagtesvin	635 m ²
10.	K	Diverse opbevaring	Diverse opbevaring	232 m ²
11.	K	Maskinhus	Maskinhus og hestebokse	412 m ²
11-1.	K	Maskinhus	Maskinhus	480 m ²
12.	K	Fodersiloer	Fodersiloer	
13.	K	Gyllebeholder	Gyllebeholder	1200 m ³
14.	K	Gyllebeholder	Gyllebeholder	1500 m ³
15.	D	Slagtesvin	Slagtesvin	1095 m ²
16.	D	Udleveringsrum	Slagtesvin	100 m ²
16 a.	D	Lade	Slagtesvin	215 m ²
17.	D	Gyllebeholder	Gyllebeholder	600 m ³
18.	V	Gyllebeholder	Gyllebeholder	1.550 m ³

Tabel 3. Bygningernes anvendelse. Placeringen af bygningerne fremgår af kolonnen "adresse", K står for Klittingvej 111, D for Dejrupvej 150 og V for Vesterkærvej.

Af ansøgningssystemet på husdyrgodkendelse.dk (ansøgning nr. 31408) fremgår hvilke ændringer, der sker i dyreholdet i de enkelte stalde samt hvilke ændringer der sker i staldsystemer. Ændringerne fremgår af tabel 4.

Staldafsnit	Dyreart	Antal		Staldsystem	
		Nudrift	Ansøgt	Nudrift	Ansøgt
Eksisterende bygning (Bygning 3, 4 og 5, Klintingvej 111)	Smågrise (7,2-30 kg)	7200 (1200 stipladser)	-	Delvis spaltegulv	-
	Slagtesvin (30-102 kg)	168 (50 stipladser)	-	Delvis spaltegulv, 50-75 % fast gulv	
	Slagtesvin (32-107 kg)	-	2352 (560 stipladser)	-	Delvis spaltegulv, 50-75 % fast gulv
Eksisterende bygning (Bygning 6, Klintingvej 111)	Slagtesvin (30-102 kg)	3432 (858 stipladser)	-	Delvis spaltegulv, 50-75 % fast gulv	
	Slagtesvin (32-107 kg)		3604 (858 stipladser)		Delvis spaltegulv, 50-75 % fast gulv
Eksisterende bygning (Bygning 8, Klintingvej 111)	Årssøer, løbe-/drægtighed	260 (195 stipladser)		Delvis spaltegulv	
	Slagtesvin (32-107 kg)		3150 (750 stipladser)		Delvis spaltegulv, 25-49 % fast gulv
Eksisterende bygning (Bygning 9, Klintingvej 111)	Årssøer, færende søer	260 (65 stipladser)	-	Delvis spaltegulv	-
	Slagtesvin (32-107 kg)		2940 (700 stipladser)		Delvis spaltegulv, 25-49 % fast gulv
Bygning 11 (Klintingvej 111)	Heste 500-700 kg		3 (3 bokse)		Dybstrøelse
Eksisterende bygning (Bygning 15, Dejrupvej 150)	Slagtesvin (30-102 kg)	3400 (952 stipladser)		Delvis spaltegulv, 25-49 % fast gulv	
	Slagtesvin (32-107 kg)		4000 (952 stipladser)		Delvis spaltegulv, 25-49 % fast gulv
Eksisterende bygning (ny stald) (Bygning 16 a, Dejrupvej 150)	Slagtesvin (32-107 kg)		1260 (300 stipladser)		Delvis spaltegulv, 25-49 % fast gulv.

Tabel 4. Oversigt over staldsystemer og dyrehold i de enkelte stalde.

Der sker mindre ændringer i staldindretningen, da produktionen i fremtiden vil være ren slagtesvineproduktion.

Staldene er opført i betonelementer med fritlagte søsten, er kalkede eller er belagt med røde stålplader. Tagene er belagt med gråt eternit. Der vil ikke ske ændringer af den udvendige beklædning i fremtiden ved den ændrede produktion.

Omlægningen fra sohold til slagtesvineproduktion forventes påbegyndt i løbet af 2012, eller så snart denne godkendelse er meddelt.

Varde Kommune vurderer at indretningen er tilstrækkelig beskrevet. Der gøres dog opmærksom på, at det kræver tilladelse fra kommunen til ændret anvendelse af bygninger, inden anvendelsen ændres fra maskinhus til heste og lade til slagtesvin. Denne tilladelse skal søges udover denne godkendelse.

Der stilles generelle vilkår; bl.a., at husdyrbrugets indretning og drift skal være i overensstemmelse med de oplysninger der fremgår af den vedlagte miljøtekniske beskrivelse.

7.6 Forbrug af vand og energi

Ansøger har oplyst følgende anslåede årlige forbrug af vand og energi, se tabel 5.

	Før udvidelsen (mængde/år)	Efter udvidelsen (mængde/år)	Ændring (mængde/år)	Ændring %
Elforbrug (kWh)	190.000	250.000	60.000	32
Vandforbrug (m ³ , stalde)	8.900	11.500	2.600	29
Markvanding (m ³)	0	0	0	0
Olieforbrug (l)	9.700	2.000	-7.700	-100

Tabel 5. Ejendommens forbrug af el, vand og olie.

Elforbruget er hovedsageligt til ventilation af staldene. Der er en stigning i forbruget, fordi behovet for ventilation ved slagtesvin er større end ved søer. Elforbruget til belysning udgør også en væsentlig del, mens kun en lille del forbruges til udfodring og gyllehåndtering.

Der er kun lys i driftsbygningerne, når der arbejdes og det i øvrigt er nødvendigt af produktionsmæssige årsager.

Der er installeret trinløs styring af ventilatorer i staldene, hvilket regulerer ventilationen i forhold til staldtemperaturen (og fugtigheden). Det giver lavest mulig forbrug af energi. Ventilationsanlægget tilses dagligt for driftsforstyrrelser.

I de mekanisk ventilerede stalde gennemføres hyppige eftersyn, justeringer og rengøring af ventilationssystemet. Derved undgås unødigt energiforbrug til ventilation.

Elforbruget registreres månedligt. Dette giver fokus på forbruget, og muligheder for at reducere dette.

Tørfodringanlægget er udstyret med føler, der sikrer at fodringsanlægget ikke kører i tomdrift, når foderautomaterne er fyldt op.

Der sker en væsentlig stigning i produktionen ved omlægning af produktionen til slagtesvin, samt indretning af bygning til slagtesvin på Dejrupvej 150. Det resulterer i et væsentligt større vandforbrug.

Bedriftens drikkevandsinstallationer rengøres og efterses jævnligt med henblik på at undgå spild.

I forbindelse med rengøring iblødsættes staldene for at mindske forbruget af vaskevand. Der udføres regelmæssig kalibrering af drikkevandsanlægget for at undgå spild.

Der er ikke egen vandboring på ejendommene.

Olie anvendes til opvarmning af stuehuset. Der vil ikke være olieforbrug til produktionen i fremtiden. Der er ikke klimastalde, som skal opvarmes og der er ikke markdrift fra denne ejendom, så der er ikke dieselolieforbrug.

Varde Kommune vurderer, at energi- og vandforbruget er tilstrækkeligt beskrevet.

7.7 Fast affald og kemikalier

Ansøger oplyser følgende:

I den daglige drift vil der være en række affaldsprodukter til bortskaffelse via kommunale ordninger og modtagestationer. Affaldet tilstræbes opbevaret og bortskaffet i overensstemmelse med affaldsregulativerne for Varde Kommune.

Dagrenovation fra bedriften fyldes i 400 liters affaldscontainer. Affaldscontaineren tømmes hver 14. dag via den kommunale ordning.

Forbrændingseget affald, herunder pap og papir og plastik fra produktionen opbevares i affaldscontainer i bygning 11 jf. figur 5.

Normalt forfindes der ikke "ikke forbrændingseget affald" (f.eks eternit, glaserede fliser og tegl, imprægneret træ o.l.) på ejendommen, men i tilfælde af den type affald opstår, bortskaffes det til den kommunale genbrugsplads. Eventuelt jernaffald bortskaffes til skrothandler.

Eventuelle medicinrester returneres til dyrlæge eller apotek. Det er dog sjældet at der forefindes medicinrester, idet alt det indkøbte medicin opbruges. Skarpe og spidse genstande opbevares i forrummet i plasticbeholder og afleveres på genbrugspladsen.

Øvrigt farligt affald som f.eks lysstofrør, el-sparepære, oliefiltre, batterier eller spraydåser indsamles. Brugte batterier tages ofte med retur til leverandør. Andet leveres til kommunal modtagestation.

Olie- og kemikalieaffald

Nødvendige rengøringsmidler/kemikalier bruges op på bedriften, hvorved der normalt ikke er kemikalieaffald til bortskaffelse. Hvis reglerne ændres så et kemikalie, der tidligere har været benyttet på ejendommen, bliver ulovligt at bruge, bortskaffes eventuelle rester hurtigst muligt til Kommunal Modtagerstation. Evt. kemikalieaffald vil blive opbevaret i bygning 11.

Der er ingen maskiner på ejendommen, hvilket betyder, at der ikke forefindes olieaffald på ejendommen. Hvis der skulle forekomme olieaffald på ejendommen, afleveres dette til Kommunal Modtagerstation.

Pesticider og sprøjteudstyr

Der opbevares ikke pesticider på ejendommen. Alt pesticid og sprøjteudstyr er på en anden ejendom, da jorden tilhørende Klintingvej 111 og Dejrupvej 150 er bortforpagtet til anden ejendom.

Afbrænding af affald er ikke tilladt. Jævnfør § 1, stk. 2 i Miljøministeriets bekendtgørelse nr. 1317 af 20. november 2006 (med senere ændringer) om "Forbud mod markafbrænding af halm mv." er det dog tilladt at foretage afbrænding af våde halmballer og halm, der har været anvendt til overdækning og lignende. Brandmyndigheden skal orienteres inden afbrændingen iværksættes.

Der stilles generelle vilkår til håndtering af affald, kemikalier med mere.

Varde Kommune vurderer at fast affald og kemikalier opbevares, håndteres og bortskaffes miljømæssigt forsvarligt på husdyrbruget.

7.8 Oplag af olie

Der er på Klintingvej 111 en underjordisk olietank til olie til opvarmning af stuehuset. Der er ikke olietanke til opbevaring af olie til produktionen på Klintingvej 111 eller Dejrupvej 150, da der ikke forefindes maskiner på ejendommen. Der er således ikke olietanke på Dejrupvej 150.

Varde Kommune vurderer, at der ikke er en miljømæssig risiko med hensyn til olie og olieaffald, da der ikke er olie til produktionen og olieaffald på Klintingvej 111 og Dejrupvej 150. Der gøres dog opmærksom på, at hvis der senere skal opbevares olie på ejendommene skal opbevaring af dieselsolie i overjordiske tanke til enhver tid ske i en typegodkendt beholder på varigt og stabilt underlag, således at evt. spild kan opsamles, og at der ikke er risiko for afløb til jord, kloak, overfladevand eller grundvand, der stilles generelle vilkår til dette.

7.9 Husdyrgødning - produktion, opbevaring og udbringning

Den årlige produktion af flydende husdyrgødning på Klintingvej 111 og Dejrupvej 150 forventes at stige fra 5.744 m³ til 8.307 m³. Der er en mindre produktion af dybstrøelse fra hestene. Den opbevares som flydelag på gyllebeholderne.

Flydende husdyrgødning omfatter gylle og hvad, der i øvrigt ledes til gylleanlægget i form af vaskevand mv. Produktionen af husdyrgødning før og efter udvidelsen fremgår af tabel 6.

Husdyrgødning	Før udvidelsen (m ³)	Efter udvidelsen (m ³)	Ændring (m ³)
Gylle	5.744	8.307	+2.563
Ekstra tilløb	0	0	0
Flydende husdyrgødning i alt	5.744	8.307	+ 2.563
Fast husdyrgødning i alt	0	15	+ 15

Tabel 6. Årlig produktion af husdyrgødning på Klintingvej 111 og Dejrupvej 150 før og efter udvidelsen.

Opbevaringsanlæg for husdyrgødning skal have en kapacitet, der er tilstrækkelig til, at udbringningen kan ske i overensstemmelse med reglerne i husdyrgødningsbekendtgørelsen. Efter de gældende regler vil dette normalt svare til 9 måneders husdyrgødningsproduktion. Den flydende husdyrgødning fra staldene pumpes til fortankene, hvorefter Blåbjerg Biogas afhenter gyllen. Gyllen afsættes til Blåbjerg Biogas, som herefter afsætter den til aftagere med arealer. Efter gyllen er afgasset returneres den til ejendommens gylletanke. Tankkapaciteten er udlejet til aftagerne af husdyrgødningen.

På husdyrbruget vil der efter udvidelsen være en samlet opbevaringskapacitet til flydende husdyrgødning på 6.235 m³, svarende til 9 måneders opbevaringskapacitet. Udaf de 6.235 m³ er 1.250 m³ kapacitet i gylletank på Tarpvej 141, Lunde, der ejes af en af aftagerne af husdyrgødningen og 1.550 m³ er kapacitet i ejet ekstern gylletank på Vesterkærvej. Kapaciteten af denne gylletank er også udlejet til modtagerne af husdyrgødningen. Opbevaringskapaciteten til den flydende husdyrgødning fremgår af tabel 7.

Opbevaringsanlæg	Før udvidelsen (m3)	Efter udvidelsen (m3)	Opførselsår/10 års beholderkontrol
Gylletank 13	1.200	1.200	1986 / 2008
Gylletank 14	1.500	1.500	1995 / 2005
Gylletank 17	600	600	1991 / 2002
Ekstern gylletank på Vesterkærvej	1.550	1.550	1993 / 2003
Gyllekanaler på Klintingvej	100	100	
Gyllekanaler på Dejrupvej	25	35	
Kapacitet på Tarpvej 141, Lunde		1.250	
I alt	4.975	6.235	

Tabel 7. Ejendommens opbevaringskapacitet før og efter udvidelsen.

Gyllebeholderne tømmes vha. sugekran på gyllevogn.

Der stilles generelle vilkår til opbevaring og håndtering af husdyrgødning. Varde Kommune vurderer at produktion og opbevaring af husdyrgødning er tilstrækkeligt beskrevet, og at ansøger har gjort rede for tilstrækkelig opbevaringskapacitet til den producerede husdyrgødning.

7.10 Foderopbevaring

Slagtesvinene fodres med indkøbt tørfoder, hvorved foderet består af fuldfoderblandinger. Foderet opbevares i udendørs siloer, der sker ingen ændringer i opbevaringen i fremtiden.

Indkøbt foder, herunder tilskudsfoder, fuldfoder og mineraler opbevares i lukkede fodersiloer. Der vil i ansøgt drift blive anvendes ca. 3.610 tons indkøbt foder til slagtesvinene.

Halm opbevares i maskinhuset. Der anvendes ca. 200 baller om året, svarende til 50 tons. Der er i ansøgningen angivet, at der ikke opbevares maskiner på ejendommene. Der gøres opmærksom på, at der ifølge brandmyndighedernes krav ikke må være maskiner med motor i maskinhuset, når der opbevares halm, medmindre halm og maskiner er adskilt af en brandmur.

Der er i ansøgningen om miljøgodkendelse ikke anvendt fodringstiltag for at reducere ammoniakfordampningen fra anlægget.

Varde Kommune vurderer at opbevaring af foder er tilstrækkeligt beskrevet, og at foder opbevares miljømæssigt forsvarligt på husdyrbruget.

Forurening og gener fra husdyrbrugets anlæg

7.11 Lugt

Lugt stammer fra staldene, samt fra opbevaring, transport og udbringning af husdyrgødning.

I bekendtgørelsens bilag 3 er fastsat det landsdækkende beskyttelsesniveau for lugt, der skal anvendes i kommunernes vurdering af, om der er væsentlige lugtgener i forbindelse med udvidelse af et husdyrbrug. Det fremgår af reglerne, at dette beskyttelsesniveau som udgangspunkt er tilstrækkeligt til at sikre omgivelserne imod væsentlige lugtgener.

Ifølge beskyttelsesniveauet skal projektet overholde bestemte lugtgeneafstande, hvis længde afhænger af forskellige områders lugtfølsomhed. Lugtgeneafstandene beregnes i ansøgningssystemet efter to forskellige metoder, hhv. den ny lugtvejledning, der er beskrevet i "Vejledning om tilladelse og godkendelse af husdyrbrug, og FMK-vejledningen (Vejledende retningslinjer for vurdering af lugt og begrænsning af gener fra stalde" udgivet af FMK, 2. udgave). Det er de længste beregnede lugtgeneafstande, der skal overholdes.

Ifølge beregningerne udført i ansøgningsskemaet vil geneafstandene i forhold til byzone være 768 meter, samlet bebyggelse 589 meter og enkelt bolig 290 meter. Genekriterierne til samlet bebyggelse og byzone er overholdt, da der ikke er samlet bebyggelse og byzone indenfor 1,2 gange geneafstanden. Genekriteriet til nabo til Klintingvej 111 er overholdt, da den korrigerede geneafstand er kortere end den vægtede gennemsnitsafstand (Se tabel 8). Den korrigerede geneafstand for nabobeboelse er beregnet i IT-ansøgningssystemet ved at alle staldafsnit, der ligger mere end 1,2 gange den ukorrigerede geneafstand er bortscreenet. Beregningen er således foretaget på staldafsnit beliggende nærmere end ca. 348 m fra nabobeboelse. I forhold til den nærmeste nabobeboelse uden landbrugsnotering ved Dejrupvej 150 er geneafstanden længere end 1,2 gange den reelle afstand. Ved lugtberegning regnes fra midten af den samlede bygningsmasse med dyr. Derfor er afstanden anderledes end i figur 1,2 og 3. Den indsatte nærmeste enkelt bolig er nærmeste nabo uden landbrugspligt, det er forudsat at Klintingvej 115 får landbrugspligt.

Områdetype	Geneafstand, ansøgt drift, meter	Korrigeret geneafstand, meter	Vægtet gennemsnitsafstand, meter	Ejendommens afstand til områdetype, meter	Genekriterie overholdt?
Byzone (Nørre Nebel)	768			1.763-2.628	Ja
Samlet bebyggelse (rekreativt område)	589			1.510-2.389	Ja
Enkelt bolig (Klintingvej 95)	290	195	253	233-1.192	Ja
Enkelt bolig (Dejrupvej 128)	290			433-1.338	Ja

Tabel 8. Beregnet geneafstand fra ejendommen efter planlagt udvidelse

Lovens minimumskrav til afstande til nærmeste beboelser indenfor de tre typer er overholdt. Varde Kommune vurderer derfor, at lugt fra staldene ikke vil give væsentlige gener for omgivelserne.

Der skal i henhold til gældende lovgivning være et tæt flydelag på gyllebeholderne. Varde Kommune vurderer at dette er tilstrækkeligt til at sikre at lugt fra gyllebeholderne ikke vil være til gene for naboerne.

Når gyllen skal omrøres og bringes ud, vil der altid være lugtgener. Det er Varde Kommunes vurdering, at ansøger med nedfældning tager udbredt og tilstrækkeligt hensyn til de naboer, der kunne blive mest generet af dette.

Varde Kommune vurderer samlet, at lugt fra ejendommens husdyrproduktion, opbevaring og udbringning af husdyrgødning, m.m. ikke vil medføre lugtgener, der stiger til et niveau, som ikke bør accepteres for beboelser i det åbne land.

Der stilles generelle vilkår til forebyggelse af lugtgener, samt at der kan kræves undersøgelse, hvis det skønnes, at lugtgener i omgivelserne er større end det kunne forventes ud fra grundlaget for miljøvurderingen.

Der stilles vilkår til at Klintingvej 115 inden 2 år efter denne godkendelse er meddelt skal være landbrugsnoteret ellers bortfalder godkendelsen. Eventuel udnyttelse/ibrugtagning af godkendelsen inden Klintingvej 115 er landbrugsnoteret sker på ejers egen regning og risiko.

7.12 Støj

De væsentligste støjkloder på et svinebrug er staldventilation, foderleverancer, støj fra transporter, m.v.

Alle stalde er med mekanisk ventilation (undertryksventilation), der kører året rundt.

Der sker ingen pumpning af gylle fra fortank til gyllebeholder, da al gyllen afhentes fra fortank af biogasanlæg og returneres til gylletankene efter afgangning.

Der kan være lidt støj i forbindelse med levering af foder. Antallet af foderleverancer stiger lidt til ca. 120 pr. år. Levering tager ca. ½ time pr. gang.

Støjbelastningen fra transporter vurderes ud fra antallet af til- og frakørsler, før og efter udvidelsen. Tabel 9 indeholder en oversigt over transporttyper og antal i den nuværende, såvel som i den planlagte drift. Transporter er nærmere beskrevet under afsnit 7.17 Transporter.

I Miljøstyrelsens vejledning nr. 5/1984 om "ekstern støj fra virksomheder" anføres ingen grænseværdier for støjbelastningen fra virksomheder ved boliger i det åbne land. Dog anføres, at man som udgangspunkt ved fastsættelse af støjgrænser ved nærmest liggende enkeltbolig bør anvende de grænseværdier, som er gældende for områder med blandet bolig- og erhvervsbebyggelse. Disse værdier er anvendt i denne godkendelse.

Varde Kommune vurderer at udvidelsen ikke vil medføre væsentligt forøgede støjgener for omgivelserne.

Varde Kommune stiller dog generelle vilkår til overholdelse af støjgener, og at der om nødvendigt kan kræves dokumentation for at støjkravene er overholdt.

7.13 Støv

Den primære støvkilde er støv fra ventilationsanlæg. I alle stalderne er der monteret overbrusningsanlæg, der reducerer støv. I forbindelse med håndtering, levering m.m. af foder kan der opstå støvgener. Der er monteret støvposer på siloerne, hvilket begrænser støvudviklingen ved leveringen. Alt foder opbevares indendørs samt i lukkede siloer. Transport af foder mellem udendørs siloer og fodercentral forgår i et lukket system, hvilket reducerer støv.

For at begrænse støvgener, henviser Varde Kommune til god landmandspraksis, blandt andet at al transport til og fra bedriften bør forgå ved hensynsfuld kørsel, samt ved at alle aktiviteter på bedriften planlægges, herunder også levering og udkørsel, således at omgivelserne påvirkes mindst muligt.

Varde Kommune vurderer, at der som følge af udvidelsen ikke vil være aktiviteter, som vil medføre væsentlige støvgener. Der fastsættes vilkår om, at driften ikke må medføre væsentlige støvgener.

7.14 Skadedyr

For at minimere skadedyr, som kan være til gene for naboer og for selve ejendommen foretages regelmæssig bekæmpelse af fluer, rotter og mus. Alle udendørsarealerne samt områder omkring foderopbevaring holdes ryddeligt og renholdt.

Fluer bekæmpes ved hjælp af rovfluer.

Rottebekæmpelse sker pt. efter aftale med Dansk Skadedyrsservice. Der er opstillet kasser omkring ejendommen til bekæmpelse af rotter. Der foregår løbende bekæmpelse og skulle der opstå problemer udover den rutinemæssige bekæmpelse, kontaktes Dansk Skadedyrsservice for iværksættelse af en intensiv rottebekæmpelse.

Varde Kommune vurderer, at der udføres tilstrækkelig forebyggende bekæmpelse. Dog fastsættes vilkår til opbevaring af foder og om at foretage fluebekæmpelse efter retningslinjer fra Statens Skadedyrslaboratorium. Retningslinjer angiver en række afprøvede metoder og opdateres løbende.

7.15 Døde dyr

Døde dyr opbevares på plads nord for anlægget (jf. figur 5) og afhentes af DAKA. Døde dyr opbevares under kadaverkappe og afhentningsstedet er placeret så det ikke er til gene for nabobeboelser og forbipasserende. Mængden af døde dyr forventes at blive 2 % døde slagtesvin pr. år.

Døde dyr tilmeldes til afhentning af DAKA senest 24 timer efter af dødsfaldet er konstateret.

Opbevaring af døde dyr er reguleret efter Fødevarestyrelsens Bekendtgørelse om opbevaring af døde dyr. Der er dog, i forbindelse med opbevaring af affald, stillet et generelt vilkår til forebyggelse af uhygiejniske forhold.

Varde Kommune vurderer, at døde dyr opbevares og bortskaffes miljømæssigt forsvarligt på husdyrbruget.

7.16 Lys

Der er kun lys i staldene, når der er personale i stalden. Lyset i staldene kan ses fra vinduerne i siden af bygningerne.

Der er udendørsbelysning på læsserampe og på staldenes gavle. Al udendørs belysning er udelukkende orienteringslys og tændes efter behov.

Varde kommune vurderer, på grund af beplantningen, at det ikke er sandsynligt at lyset ved ejendommene vil være generende for naboer og trafikanter. Varde Kommune vurderer, at der ikke vil være væsentlige gener forbundet med ejendommens belysning. Dog stilles et generelt vilkår om, at ejendommens drift ikke må medføre væsentlige lysgener.

7.17 Transport

Transporter forekommer i forbindelse med levering af foder, gødning og andre forbrugsstoffer. Der sker desuden transport i forbindelse med afhentning af levende og døde dyr. Endelig er der transport i forbindelse med afhentning og udbringning af husdyrgødning.

Transporterne fordeler sig som vist i tabel 9. Én transport svarer til både kørsel til og fra ejendommen. (f.eks. hvis der afhentes levende dyr hver uge vil det sige, at der afhentes 52 gange i løbet af 1 år).

Transporttype	Antal transporter/år, Nudrift	Antal transporter/år, Ansøgt drift	Ændring +/-
Afhentning af levende dyr	104	104	0
Afhentning af døde dyr	104	104	0
Leverance af indkøbt foder	100	120	+20
Halmtransport	10	10	0
Gylle med traktor	50	70	+20
Gylle med lastbil	280	335	+55
Affald	52	52	0
Andet (fragtbil o.l.)	52	52	0
Transporter i alt	700	795	+95

Tabel 9. Oversigt over det årlige antal transporter til og fra Klintingvej 111 og Dejrupvej 150.

Antallet af transporter, som følge af udvidelsen, forventes at stige med 95 kørsler årligt - svarende til en stigning på 15 %. Transporter foregår normalt i dagtimerne og på hverdage. Dog kan afhentning af dyr og leverance af foder ske på andre tidspunkter. Gylletanke på ejendommen er lejet ud til aftagerne af husdyrgødningen. I højsæsonen for udbringning af husdyrgødning vil det være nødvendigt med transporter i weekenden og uden for normal arbejdstid.

Fra Klintingvej 111 sker hovedparten af alle transporter til og fra ejendommen ad udkørslen ved gyllebeholderne. Dog sker afhentning af døde dyr ad indkørslen nord for ejendommen, mens foderleverancer dels bruger indkørslen ved bygning 3 og dels indkørslen ved gyllebeholderne.

Fra Dejrupvej 150 er der kun 1 udkørsel, der derfor bruges til alle transporter.

Al husdyrgødning afsættes til Blåbjerg Biogas, der herefter afsætter gødningen videre til aftagere. Ansøger har således ikke indflydelse på transportveje i forbindelse med udbringning af husdyrgødningen og disse fremgår derfor ikke af nærværende miljøgodkendelse. Lugt i forbindelse med drift og udbringning af husdyrgødning forventes ikke at medføre lugtgener, der stiger til et niveau, som ikke bør accepteres ved bopæl på landet.

De fleste af det øgede antal transporter er med gylle. Heraf udgøres hovedparten af transporterne af løbende transporter til og fra biogas anlæg, disse transporter foregår med lastbil. Der vil dog også være en øget belastning ved transport fra udlejede gylletanke i forbindelse med sæsonen for gyllekørsel. Disse udkørsler foregår indenfor en kort afgrænset periode.

Varde Kommune vurderer at det øgede antal ikke vil give anledning til væsentlige gener for lokalbefolkningen.

7.18 Spildevand

Sanitært spildevand

Sanitært spildevand fra driftsbygningerne på Klintingvej 111 ledes sammen med husspildevandet til trixtank i maskinhuset, hvorfra vandet ledes til åbent vandløb (Tranemosebæk/Nebel Bæk), se figur 5.

Som en del af Varde Kommunes indsats for forbedret spildevandsrensning i det åbne land vil ejendommen automatisk modtage et påbud i forbindelse med spildevandsrensning.

Sanitært spildevand fra driftsbygningerne på Dejrupvej 150 ledes til trixtank, hvorfra det ledes til nedsivningsanlæg.

Processpildevand

Al processpildevand fra bedriften ledes til fortanke. Det omfatter ca. 1.600 m³ fra vaskevand og drikkevandsspild fra staldene. Disse spildevandsmængder er medregnet i normen for gylleproduktionen.

Overfladevand

Der afledes ikke overfladevand fra befæstede arealer til dræn eller vandløb.

Tagvand

Tagvand på Klintingvej 111 ledes via dræn til åbne grøfter. Tagvandet fra stuehuset ledes dog til faskine.

Der sker ingen ændring i tilløb til vandløb i forbindelse med dette projekt i forhold til tidligere, idet der ikke sker udvendige ændringer af bygningerne.

Tagvandet fra bygning 5, 6, halvdelen af bygning 2 og halvdelen af bygning 8 ledes til forsinkelsesbassin inden det fortsætter til åbent vandløb. Tagvandet fra de øvrige driftsbygninger på Klintingvej 111 ledes samlet til vandløb (Tranemosebæk/Nebel Bæk), se figur 5.

Tagvandet fra bygningerne på Dejrupvej 150 ledes til nedsivningsanlæg.

Varde Kommune vurderer, at afledning af spildevand er tilstrækkeligt beskrevet, og at spildevandet fra husdyrbruget bortledes miljømæssigt forsvarligt.

7.19 Driftsforstyrrelser eller Uheld

Ved håndtering og opbevaring af gylle, kemikalier og olie, vil der altid være risiko for at der sker uheld. Beholdere kan springe læk, vogne kan vælte, igangsatte pumper kan blive glemt og der kan opstå brand.

For at minimere risikoen for nedsivning af stoffer til grundvandet samt beskyttelse af det omgivende miljø, har ansøger oplyst, at følgende er proceduren for håndtering af gylle ved uheld på ejendommen på Klintingvej 111 og Dejrupvej 150.

Gylle ved uheld:

- Ansøger oplyser at terrænet omkring de to gyllebeholdere på Klintingvej 111 er lidt skrånende mod øst mod grøften. Afstanden til grøften er 170 m. Ved et evt. uheld med gylleudslip vil der blive benyttet halmballer til at skabe en dæmning, så gyllen ikke når hen til vandløbet. Om nødvendigt vil grøften blive opdæmmet med jord, så eventuel forurening af vandmiljøet vil blive hindret.
- Ansøger oplyser at terrænet omkring gyllebeholderen på Dejrupvej 150 er lidt skrånende mod nord mod grøften. Afstanden til grøften er ca. 350 m. Ved et evt. uheld med gylleudslip vil der blive benyttet halmballer til at skabe en dæmning, så gyllen ikke når hen til grøften. Om nødvendigt vil grøften blive opdæmmet med jord, så eventuel forurening af vandmiljøet vil blive hindret.
- Ansøger oplyser at terrænet omkring gyllebeholderen på Vestkærvej er lidt skrånende mod syd. Afstanden til den nærmeste grøft er ca. ½ km. Ved et evt. uheld med gylleudslip vil der blive benyttet halmballer til at skabe en dæmning, så gyllens udbredelse begrænses. Gyllen vil ikke kunne nå hen til åbne vandløb.
- I tilfælde af alvorligt gylleudslip ringes der 112.

Ved brand på bedriften vil der blive ringet 112 og indsatslederen vil blive orienteret om lokaliteterne for opbevaring af kemikalier samt andre miljøfarlige stoffer.

For at imødegå uheld og begrænsning af eventuelle følger for omgivelserne stilles vilkår om udarbejdelse af en beredskabsplan for husdyrbruget senest en måned efter godkendelsen er givet.

Der skal forefindes en opdateret beredskabsplan på husdyrbruget, hvoraf det tydelig fremgår, hvordan der skal reageres ved uheld, der kan medføre konsekvenser for det eksterne miljø. Planen skal være kendt, tilgængelig og synlig for ejendommens ansatte og andre der arbejder på bedriften. Beredskabsplanen skal opdateres min. én gang årligt.

Beredskabsplanen skal beskrive, hvordan der skal reageres ved tilfælde af brand, overløb af gylle, kemikalie- og oliespild, strømsvigt mv. samt en opgørelse over materiel, der er til rådighed på anlægget, eller som kan skaffes med kort varsel, der kan anvendes i forbindelse med afhjælpning, inddæmning og opsamling af spild. Den skal desuden indeholde relevante adresser og telefonnumre.

Beredskabsplanen skal derudover indeholde kortbilag med angivelse af miljøfarlige stoffer, afløbs- og drænsystemer samt vandløb hvor evt. opstemning er mulig. Kortet bør vise relevante "hovedafbrydere" såsom eltavler og evt. gyllepumper.

Uheld og driftsforstyrrelser herunder evt. spild på udendørs arealer, der kan medføre forøget forurening eller indebære fare herfor, skal straks anmeldes til Alarmcentralen og Varde Kommune.

Varde Kommune vurderer at ansøger har redegjort tilstrækkeligt for mulige uheld, samt for forholdsregler i tilfælde af uheld.

7.20 Beskyttede naturområder omkring ejendommen - Ammoniak

På et husdyrbrug er det stalde og husdyrgødningslagre, der er hovedkilden til udslip af luftbårent kvælstof (ammoniakfordampning). Beregninger, der er foretaget i ansøgningsprogrammet *husdyrgodkendelse.dk* i henhold til godkendelsesbekendtgørelsen, viser at fordampningen af ammoniak fra nudriften er 3.132 kg kvælstof pr. år og i ansøgt produktion 5.746 kg kvælstof pr. år. Projektet medfører således en stigning i ammoniakfordampningen på 2.614 kg kvælstof pr. år.

I henhold til lovgivningen skal der – i forhold til et fastlagt referencestaldsystem - ske en generel reduktion på 30 % for dyreholdet i de stalde hvor indretningen ændres og for dyrehold i nye stalde. Beregninger i ansøgningsmaterialet viser at det generelle beskyttelsesniveau er overholdt.

Er det generelle krav om reduktion af ammoniaktab fra stald og lager opfyldt?	Ja
Eventuel yderligere reduktion nødvendig for at opfylde kravet	-337,69 kgN/år

Ammoniaktab i nudrift og ansøgt drift fordelt på staldsystemer og opbevaringslagre

	Ansøgt(kgN/år)
Ammoniaktab fra staldsystemer mv. ikke omfattet af det generelle ammoniakreduktionskrav:	22,50
Ammoniaktab fra staldafsnit og lagre omfattet af det generelle ammoniakreduktionskrav, men eksisterende uændret produktion:	1802,09
Ammoniaktab fra husdyrproduktion omfattet af det generelle ammoniakreduktionskrav (etableringer udvidelser, ændringer):	3236,10
Ammoniaktab fra lagre af flydende husdyrgødning:	680,23
Ammoniaktab fra lagre af fast husdyrgødning:	4,52

Resultat af beregninger af ammoniaktab på produktionsniveau

StaldID	Kode for staldsystem	Ammoniaktab fra reference staldsystem (kgN/år)	Ammoniaktab fra valgt staldsystem (kgN/år)	Effekt af valgt staldsystem (kgN/år)	Effekt af valgt staldsystem (%)	Effekt af miljøteknologi (kgN/år)	Effekt af foderoptimering m.m. (kgN/år)	Effekt af miljøtiltag lager (kgN/år)	Faktisk ammoniaktab fra stald og lager (kgN/år)
ST-114278	SvSI02	1360,00	1121,07	238,93	17,57%	0,00	0,00	0,00	1121,07
		1723,45	1421,76	301,68	17,50%	0,00	0,00	0,00	1421,76
ST-115364	SvSI02	0,00	0,00	0,00	0,00%	0,00	0,00	0,00	0,00
		542,89	447,86	95,03	17,50%	0,00	0,00	0,00	447,86
ST-110770	SvSI02	0,00	0,00	0,00	0,00%	0,00	0,00	0,00	0,00
		1266,73	1045,00	221,74	17,50%	0,00	0,00	0,00	1045,00
		SvSo09	234,00	220,46	13,54	5,78%	0,00	0,00	0,00
		0,00	0,00	0,00	0,00%	0,00	0,00	0,00	0,00
ST-110930	SvSI02	0,00	0,00	0,00	0,00%	0,00	0,00	0,00	0,00
		1357,22	1119,64	237,58	17,50%	0,00	0,00	0,00	1119,64
		SvSo07	653,71	613,57	40,14	6,14%	0,00	0,00	0,00
		0,00	0,00	0,00	0,00%	0,00	0,00	0,00	0,00
ST-110949	SvSI03	1372,80	900,26	472,54	34,42%	0,00	0,00	0,00	900,26
		1552,83	1019,10	533,73	34,37%	0,00	0,00	0,00	1019,10
ST-112307	SvSI03	67,20	44,07	23,13	34,42%	0,00	0,00	0,00	44,07
		1013,39	665,07	348,32	34,37%	0,00	0,00	0,00	665,07
		SvSm01	297,18	232,14	65,04	21,89%	0,00	0,00	0,00
		0,00	0,00	0,00	0,00%	0,00	0,00	0,00	0,00
ST-118317	Hest03	0,00	0,00	0,00	0,00%	0,00	0,00	0,00	0,00
		0,00	27,02	0,00	0,00%	0,00	0,00	0,00	27,02
Sum	Nudrift	3984,89	3131,57	853,32		0,00	0,00	0,00	3131,57
		Ansøgt	7456,51	5745,45	1738,08		0,00	0,00	0,00

Ammoniaktab pr. DE og pr. produktionsenhed

StaldID	Kode for staldsystem	Ammoniaktab pr. produktionsenhed (kgN/år)	Ammoniaktab pr. DE (kgN/år)
ST-115364	SvSI02	0,00	0,00
		0,36	12,80
ST-110770	SvSI02	0,00	0,00
		0,36	12,80
		SvSo09	0,85
		0,00	0,00
ST-110930	SvSI02	0,00	0,00
		0,36	12,80
		SvSo07	2,36
		0,00	0,00
ST-110949	SvSI03	0,28	10,21
		0,30	10,18
ST-112307	SvSI03	0,28	10,21
		0,30	10,18
		SvSm01	0,04
		0,00	0,00
ST-114278	SvSI02	0,36	12,84

StaldID	Kode for staldsystem	Ammoniaktab pr. produktionsenhed (kgN/år)	Ammoniaktab pr. DE (kgN/år)
		0,38	12,80
ST-118317	Hest03	0,00	0,00
		9,01	20,72

Figur 8. Beregninger i ansøgningsystemet husdyrgodkendelse.dk

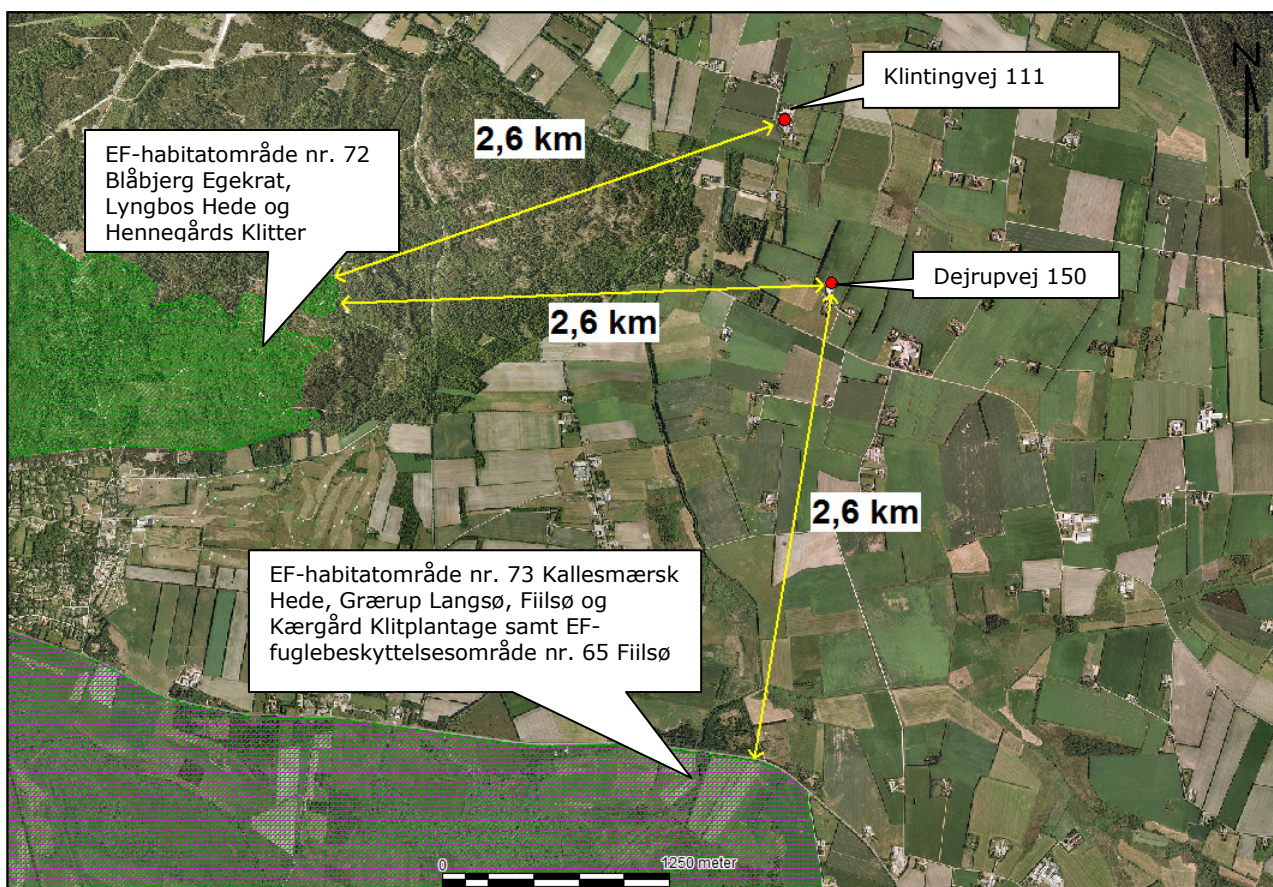
Beskyttelsesniveauet er overholdt ved hjælp af staldsystemerne. Staldene er med delvis spaltegulv med henholdsvis 25-49 % fast gulv og 50-75 % fast gulv.

Tiltagene stilles som vilkår i afsnit 4.

Internationale naturbeskyttelsesområder (Natura 2000)

I henhold til § 8 og § 11 i "Bekendtgørelse om udpegning og administration af internationale naturbeskyttelsesområder samt beskyttelse af visse arter" (Bek. nr. 408 af 1. maj 2007) skal Varde Kommunes vurdering omfatte en konkret vurdering af påvirkningen af udpegede områder og arter, jf. bekendtgørelsens § 7 og § 11.

Der er ca. 2,6 km fra husdyrbrugets bygninger til nærmeste internationale naturbeskyttelsesområde (EF-habitatområde nr. 72 Blåbjerg Egekrat, Lyngbos Hede og Hennegårds Klitter, EF-habitatområde nr. 73 Kallesmærsk Hede, Grærup Langsø, Fiilsø og Kærgård Klitplantage samt EF-fuglebeskyttelsesområde nr. 65 Fiilsø), se figur 9.



Figur 9. Nærmeste Internationale naturbeskyttelsesområder.

Beregninger udført i husdyrgodkendelse.dk viser, at der er en merbelastning på 0,0 kg N/år og en total belastning på 0,0 kg N/år til området. Varde Kommune vurderer derfor, at der ikke er grund til at foretage konsekvensvurdering efter § 7 i bekendtgørelsen.

§ 7 områder

I henhold til §§ 7 og 21 i "Lov om ændring af lov om miljøgodkendelse af husdyrbrug" er etablering, udvidelse og ændring af anlæg på husdyrbrug, der er eller bliver større end 15 dyreenheder, ikke tilladt, hvis stald eller gødningsopbevaringsanlæg ligger i en afstand på mindre end 10 m til eller helt eller delvis inden for:

- 1) nærmere bestemte ammoniakfølsomme naturtyper, jf. stk. 2, beliggende inden for internationale naturbeskyttelsesområder eller
- 2) nærmere bestemte ammoniakfølsomme naturtyper, jf. stk. 2, beliggende uden for internationale naturbeskyttelsesområder.

Endvidere er der krav til ammoniakdepositionen for de forskellige ammoniakfølsomme naturtyper, jf. kategori 1-, kategori 2- og kategori 3-natur.

Naturtyper	Fastsat beskyttelsesniveau
Kategori 1. Omfatter nærmere bestemte ammoniakfølsomme naturtyper beliggende inden for internationale naturbeskyttelsesområder.	Max. totaldeposition afhængig af antal husdyrbrug i nærheden: 0,2 kg N/ha/år ved > 1 husdyrbrug 0,4 kg N/ha/år ved 1 husdyrbrug 0,7 kg N/ha ved 0 husdyrbrug.
Kategori 2. Omfatter nærmere bestemte ammoniakfølsomme naturtyper, der er beliggende uden for internationale naturbeskyttelsesområder. Det drejer sig om naturtyperne: Højmoser, lobeliesøer samt heder større end 10 ha, som er omfattet af naturbeskyttelseslovens § 3, og overdrev større end 2,5 ha, som er omfattet af naturbeskyttelseslovens § 3.	Max. totaldeposition på 1,0 kg N/ha pr. år.
Kategori 3. Heder, moser og overdrev, som er beskyttet af naturbeskyttelseslovens § 3, samt ammoniakfølsomme skove.	Max. merdeposition på 1,0 kg N/ha pr. år. Kommunen kan tillade en merdeposition, der er større end 1,0 kg N/ha pr. år, men ikke stille krav om mindre merdeposition end 1,0 kg N/ha pr. år.

Tabel 10. Oversigt over beskyttelsesniveauer for naturtyper.

Antallet af husdyrbrug (kumulation) ud over det ansøgte opgøres på følgende måde:

- antal husdyrbrug over 15 DE indenfor 200 meter +
- antal husdyrbrug over 45 DE indenfor 200-300 meter +
- antal husdyrbrug over 75 DE indenfor 300-500 meter +
- antal husdyrbrug over 150 DE indenfor 500-1000 meter +
- antal husdyrbrug over 500 DE, som påvirker med over 0,3 kg N/ha udover de 1000 meter.

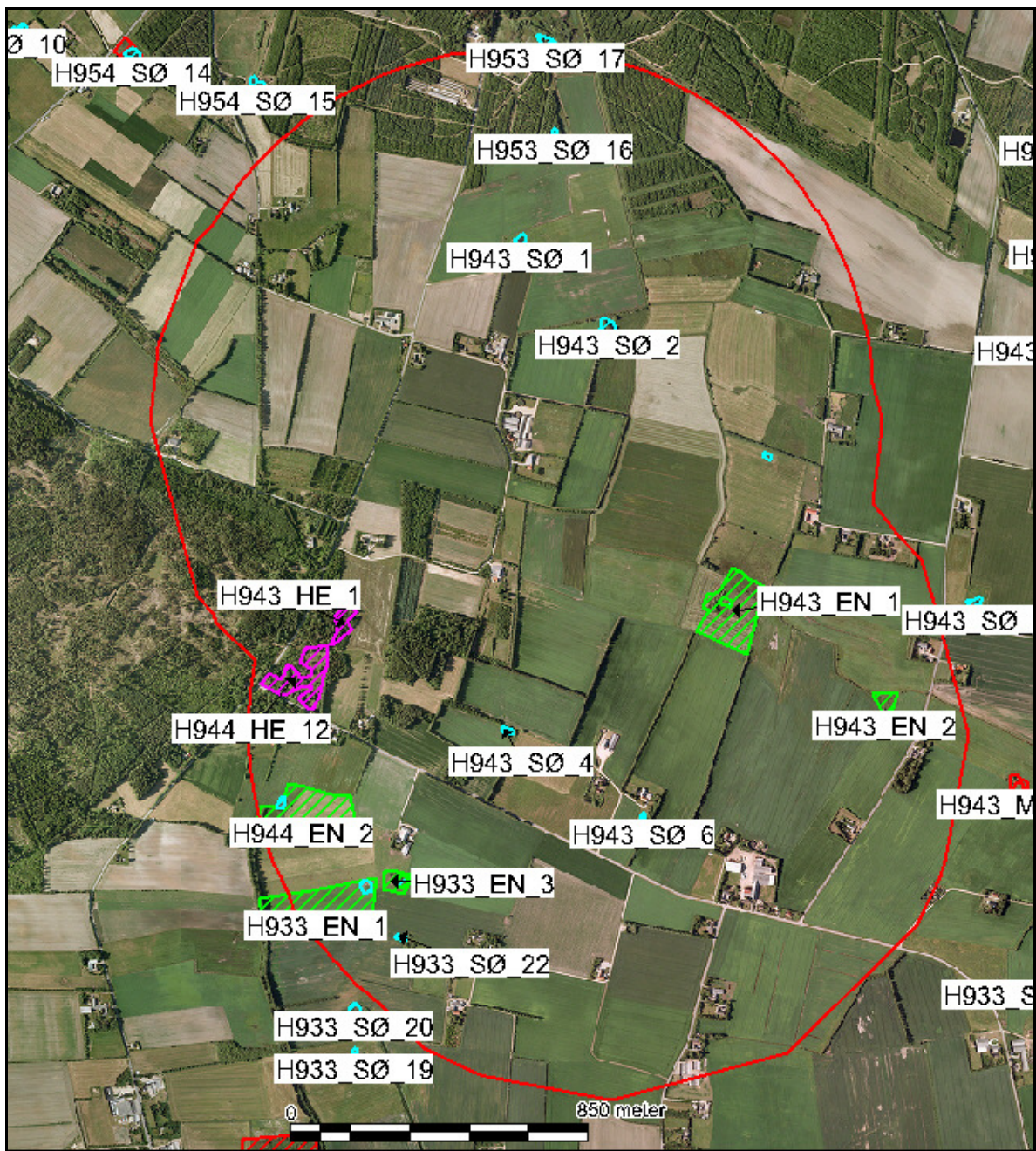
Kommune vurderer, at der maksimalt kan accepteres en merbelastning på 1 kg N/ha/år for disse arealer. Beregninger udført af Varde Kommune viser en merbelastning på 0,2 kg N/ha/år, Varde Kommune vurderer derfor at kategori 3 naturen ikke vil blive påvirket af udvidelsen.

§ 3 områder

Indenfor en afstand af 1000 m fra anlægget er der registreret 21 områder omfattet af naturbeskyttelseslovens § 3. Det drejer sig om 14 søer, 2 heder og 5 enge. Områderne fremgår af tabel 11 og figur 11 herunder.

§ 3 lokalitet	Type	Værdi-sætning	Mål-sætning	N-følsom	Afstand (m)	Beskrivelse/bemærkninger i naturregistrering
H943_HE_1	Hede	C	C	Middel til moderat	650 / 770	
H944_HE_12	Hede	C	B	Middel til moderat	780 / 800	Hede med hovednaturtypen græsagtig hede. Mosaiknaturtyper: Under 5% Revlinghede
H943_EN_1	Eng	C	C	Uoplyst	670 / 370	Ferskeng
H944_EN_2	Eng	C	C	Uoplyst	1.100 / 720	Ferskeng med hovednaturtypen kultureng
H933_EN_3	Eng	C	C	Uoplyst	1.250 / 650	Ferskeng
H933_EN_1	Eng	C	C	Uoplyst	1.290 / 740	Ferskeng med hovednaturtypen kultureng
H943_EN_2	Eng	C	C	Uoplyst	1.190 / 730	Ferskeng

Tabel 11. § 3 områder (minus søer) indenfor 1.000 m fra husdyrbruget. Afstand er oplyst for anlægget på Klittingvej 111 og anlægget på Dejrupvej 150 (Klittingvej 111 / Dejrupvej 150).



Figur 11. § 3 arealer indenfor 1.000 m fra husdyrbruget.

Naturtyper af forskellige arter har alle en tålegrænse for hvor meget ammoniakdeposition de kan tåle før der sker ændringer på den enkelte naturtype. Naturtyperne inddeles i 5 kategorier, hvor hver kategori har en bestemt tålegrænse, se tabel 12 herunder.

N-følsomhed	Tålegrænse
Uoplyst	Uoplyst
Ikke N-følsom	>30 kg N/ha/år
Mindre N-følsom	20-30 kg N/ha/år
Moderat N-følsom	10-20 kg N/ha/år
Særlig N-følsom	5-10 kg N/ha/år

Tabel 12. Oversigt over de 5 kategorier for N-følsomhed og deres tålegrænser

Tal fra DMU angiver en baggrundsbelastning for ny Varde Kommune for årene fra 2006, 2007, 2008 og 2009 på henholdsvis 17,0 kg N/ha, 15,0 kg N/ha, 16,0 kg N/ha og 16,4 kg N/ha.

Der er 14 mindre søer beliggende i en afstand af op til 1.000 m fra anlægget, som er næringsberigede. Varde Kommune vurderer, at den luftbårne ammoniakdeposition fra anlægget på Klintingvej 111 og Dejrupvej 150 har en meget begrænset effekt. Hovedkilden til næringsberigelse af vandhullerne vurderes at være overfladevand fra dyrkede arealer, dels som vand, der løber på jordoverfladen til vandhullerne, samt næringsberiget overfladevand der løber til vandhullet via rodzonen på dyrkede arealer. Ammoniak fra anlægget vurderes ikke at forringe naturtilstanden i § 3 søerne.

En hede (H943_HE_1) er registreret som middel til moderat kvælstoffølsom og C-værdisat, men er beliggende i en afstand af ca. 650 / 770 m fra anlæggene. Varde Kommune har lavet beregninger, som viser at ammoniakdepositionen er ca. 0,2 kg N/ha. Besætningsændringen medfører en merbelastning på ca. 0,1 kg N/ha. Tabel 13.

En hede (H944_HE_12) er registreret som middel til moderat kvælstoffølsom og C-værdisat, men er beliggende i en afstand af ca. 780 / 800 m fra anlæggene. Varde Kommune har lavet beregninger, som viser at ammoniakdepositionen er ca. 0,2 kg N/ha. Besætningsændringen medfører en merbelastning på ca. 0,1 kg N/ha. Tabel 13.

De sidste 5 enge er C-værdisatte og C-målsatte, og kvælstoffølsomheden er ikke registreret.

Varde Kommune har i ansøgningsprogrammet *husdyrgodkendelse.dk* foretaget beregninger over ammoniakdepositionen til de moderat kvælstoffølsomme naturområder. Resultaterne fremgår af tabel 13.

§ 3 lokalitet	N-følsom	Afstand (m)	Tålegrænse, kgN/ha	Dep. før, kgN/ha	Dep. efter kgN/ha	Ændring, kgN/ha
H943_HE_1	Middel/moderat	650 / 770	10-20	0,1	0,2	0,1
H944_HE_12	Middel/moderat	780 / 800	10-20	0,1	0,2	0,1

Tabel 13. Beregning af ammoniakdeposition på moderat N-følsomme naturområder

Beregningerne viser at merdepositionen som følge af udvidelsen vil være ca. 0,1 kg N/ha. På baggrund af ovenstående vurderer Varde Kommune, at udvidelsen af dyreholdet på Klintingvej 111 og Dejrupvej 150 ikke vil påvirke naturområder omfattet af Naturbeskyttelseslovens § 3 væsentligt som følge af ammoniakdeposition. Varde Kommune vurderer at udvidelsen ikke vil påvirke nogle af de omkringliggende § 3 områder negativt eller medføre tilstandsændring af disse områder.

Husdyrbrugets udbringningsarealer

7.21 Harmoni

I henhold til husdyrgødningsbekendtgørelsen (Bekendtgørelse nr. 1695 af 19. december 2006 om husdyrbrug og dyrehold for mere end 3 dyreenheder, husdyrgødning, ensilage, mv.) skal et husdyrbrug råde over tilstrækkelige udbringningsarealer til modtagelse af den producerede husdyrgødning.

Ansøger råder i henhold til ansøgningen ikke over eget eller lejet udbringningsareal. Al gylle afsættes til Blåbjerg Biogas, der står for den videre afsætning. Der indgår således ikke arealer i denne miljøgodkendelse.

Den godkendte besætning på Klintingvej 111 og Dejrupvej 150 udgør 482,03 DE. Der stillest vilkår om at der skal foreligge en skriftlig aftale med Blåbjerg Biogas (eller anden godkendt aftager), hvoraf det fremgår at Blåbjerg Biogas modtager 482,02 DE.

	Ha	Afsat gødningsmængde DE
Bedriftens ejede og forpagtede arealer	0	0
Blåbjerg Biogas		482,02
I alt		482,02

Tabel 14. Oversigt over afsætningen af husdyrgødning.

Varde Kommune vurderer på baggrund af ovenstående at afsætningen af husdyrgødning er tilstrækkeligt beskrevet.

Plantedirektoratet er tilsynsmyndighed på harmoniforhold.

7.22 Kg N og P tilført udbringningsarealet

I tabel 15 er vist den producerede mængde N og P i nudrift og i ansøgt drift.

Husdyrgødning	Kg N		Kg P		DE	
	Nudrift	Planlagt	Nudrift	Planlagt	Nudrift	Planlagt
Svinegylle	24.980	43.085	6.187	9.930	273,61	480,72
Dybstrøelse		131		27		1,3
I alt	24.980	43.216	6.187	9.957	273,61	482,02

Tabel 15. Produceret mængde N og P i nudrift og i planlagt drift.

Der er indgået aftale om afsætning af husdyrgødning svarende til 482,02 DE til Blåbjerg Biogas. Se tabel 16.

Husdyrgødning	Kg N	Kg P	DE
I alt produceret gødning	43.216	9.957	482,02
Afsat gødning til Blåbjerg Biogas	(-) 43.216	(-) 9.957	(-) 782,02
Husdyrgødning tilført ejede og lejede arealer	0	0	0

Tabel 16. Husdyrgødning tilført ejede og forpagtede udbringningsarealer i planlagt drift.

Der er i nudrift i ansøgningen angivet, at der ikke er modtaget husdyrgødning.

Varde Kommune vurderer, at der er redegjort tilstrækkeligt for den producerede, modtagne og afgivne mængde husdyrgødning.

7.23 Nitrat til overfladevand - vandløb, søer og kystvande

Al husdyrgødning afsættes til Blåbjerg Biogas, der indgår således ikke udbringningsarealer i ansøgningen.

7.24 Nitrat til grundvand

Al husdyrgødning afsættes til Blåbjerg Biogas, der indgår således ikke udbringningsarealer i ansøgningen.

7.25 Fosfor

Al husdyrgødning afsættes til Blåbjerg Biogas, der indgår således ikke udbringningsarealer i ansøgningen.

7.26 Påvirkning af arter med særligt strenge beskyttelseskrav (Bilag IV arter)

Anlægget

I henhold til § 11 i "Bekendtgørelse om udpegning og administration af internationale naturbeskyttelsesområde samt beskyttelse af visse arter" er der indført en streng beskyttelse af en række dyre- og plantearter, uanset om de forekommer inden for et beskyttelsesområde eller udenfor. Disse arter fremgår af direktivets bilag IV og kaldes derfor bilag IV-arter. For en række arters vedkommende har Varde Kommune intet kendskab til arternes udbredelse i området, det gælder f.eks. løgfrø, markfirben og alle arter af småflagermus.

Varde Kommune har intet konkret kendskab til Bilag IV arter i området. Det vurderes dog, at der kan findes markfirben og strandtudse i klitområderne vest for ejendommene. Det er Varde Kommunes vurdering at udvidelsen ikke vil medføre nogen væsentlig påvirkning af markfirben og strandtudse på grund af afstanden til lokaliteterne.

Spidssnudet frø og birkemus er begge arter der er listet på bilag IV. Spidssnudet frø er almindelige udbredt i Varde Kommune. Spidssnudet frø forventes at forekomme i forbindelse med naturområder i Varde Kommune, hvor der er egnede leveforhold for spidssnudede frøer. Det er Varde Kommunes vurdering at udvidelsen ikke vil medføre nogen væsentlig påvirkning af spidssnudet frø på grund af den store forekomst af arten i Varde Kommune.

Birkemus er registreret få steder i Varde Kommune. Nærmeste lokalitet, hvor der er registreret birkemus, er mere end 10 km fra husdyrbrugene på Klintingvej 111 og Dejrupvej ejendommen. Det er Varde Kommunes vurdering at udvidelsen ikke vil medføre nogen væsentlig påvirkning af birkemusen på grund af den store afstand til den nærmeste lokalitet hvor birkemusen er registreret.

Varde Kommune vurderer i øvrigt at udvidelsen kan gennemføres uden at påvirke nogen af de listede arter på bilag IV i direktivet væsentligt.

7.27 Udbringningsarealer – Øvrige forhold

Al husdyrgødning afsættes til Blåbjerg Biogas, der indgår således ikke udbringningsarealer i ansøgningen.

7.28 Vurdering af 3. mandsarealer

Al husdyrgødning afsættes til Blåbjerg Biogas, der indgår ikke arealer i ansøgningen.

Bedste tilgængelige teknik (BAT)

Med begrebet "bedst tilgængelig teknologi" menes den teknik, som mest effektiv giver et højt beskyttelsesniveau for miljøet som helhed, og som samtidig er afvejet i forhold til fordele og økonomiske udgifter. Jævnfør Husdyrlovens § 19 skal kommunen sikre sig, at ansøger har truffet de nødvendige foranstaltninger til at forebygge og begrænse forurening ved anvendelse af den bedste tilgængelige teknik.

Miljøstyrelsen har udgivet en række vejledende BAT-standardvilkår, som Varde Kommune blandt andet bruger som grundlag til vurdering af BAT-niveauet på husdyrbruget. Derudover indgår også kravene i EU-kommissionens referencedokument om BAT for intensiv hold af svin og fjerkræ (BREF-dokument), Miljøstyrelsens Teknologiliste og Teknologiblade i Varde Kommunes vurdering af, om husdyrbruget lever op til BAT. I BAT-vurderingen indgår disse hovedpunkter:

- Ammoniak
- Nitrat
- Fosfor
- Fodringsstrategi
- Management
- Forbrug af vand og energi
- Opbevaring af husdyrgødning
- Udbringning af husdyrgødning

I de følgende afsnit følger ansøgers oplysninger om anvendelse af BAT, samt Varde Kommunes vurdering af om ansøger lever op til det niveau, som Varde Kommune fastlægger som BAT-niveauet for projektet.

7.29 BAT - Ammoniak

Varde Kommune har beregnet projektets BAT-niveau ud fra Miljøstyrelsens "Vejledende emissionsgrænseværdier opnåelige ved anvendelse af den bedste tilgængelige teknik (BAT)" fra maj 2011. I tabel 17 herunder fremgår det beregnede BAT-niveau samt projektets aktuelle emissionsniveau.

Antal dyr og stald	Emissionsgrænseværdi Uden korrektion (Kg NH ₃ -N/dyr)	Korrigeret emissionsgrænseværdi Kg NH ₃ -N/dyr	Total Kg NH ₃ -N for dyregruppen
Slagtesvin 32-107 kg. Eksisterende stalde. 25-49 % fast gulv 10.090 svin	0,36	0,36	3.632,4
Slagtesvin 32-107 kg. Eksisterende stalde. 50-75 % fast gulv 5.956 svin	0,31	0,31	1.846,36
Slagtesvin 32-107 kg. Ny stald 25-49 % fast gulv 1.260 svin	0,30	0,30	378,00
Heste 500-700 kg 3 stk	9,01	9,01	27,03
Total BAT emissionsniveau for projektet			5.883,79
Projektets aktuelle ammoniakemission			5.745,45
BAT-niveauet er overholdet med			138,34 kg

Tabel 17. Beregning af projektets BAT-niveau på husdyrbruget

I tabel 17 herover fremgår Varde Kommunes beregnede BAT-niveau for projektet på husdyrbruget. BAT-niveauet er beregnet til 5.884 kg NH₃-N og projektets reelle ammoniakemission er på 5.746 Kg NH₃-N. Projektet har således en total ammoniakemission på 138 Kg NH₃-N mindre end det beregnede BAT-niveau. Varde Kommune vurderer således, at § 19 i Husdyrloven er sikret, da projektet overholder Miljøstyrelsens vejledende BAT standard vilkår.

BAT-niveauet er opnået ved:

- Delvist spaltegulv (25-49 % fast gulv) til slagtesvin i nye og eksisterende slagtesvinestald (bygning 8, 9 15 og 16a).
- Delvist spaltegulv 50-75 % til slagtesvin i eksisterende stalde (bygning 3, 4, 5 og 6). Se figur 5 og 6 for placering af bygninger.

7.30 BAT - Nitrat

Miljøstyrelsen har i deres vejledende BAT-standardvilkår til svin på gyllesystemer fra maj 2011 redegjort for, hvorfor de vurderer at BAT-niveauet for udvaskning af nitrat på landsplan allerede er nået via krav, som er fastsat i lovgivningen i relation til håndtering af husdyrgødning.

Varde Kommune tilslutter sig Miljøstyrelsens vurdering, og der er derfor ikke efter Varde Kommunes opfattelse grundlag for at fastlægge yderligere vilkår til anvendelse af BAT med henblik på at begrænse nitratudvaskningen fra arealerne drevet under husdyrbruget.

7.31 BAT - Fosfor

I henhold til "Vejledende emissionsværdier opnåelige ved anvendelse af bedst tilgængelige teknik (BAT)" fra Miljøstyrelsen må et husdyrbrug med konventionelt hold af slagtesvin i gyllebaserede staldsystemer maksimalt udlede 20,5 kg P/DE ab lager.

Beregning af BAT-niveau for Klintingvej 111 og Dejrupvej 150:

480,72 DE i slagtesvin (32-107 kg):	480,72 DE x 20,5 kg P/DE =	9.855 kg P
1,3 DE i heste		<u>27 kg P</u>
BAT-niveau for ejendommen:		9.882 kg P

Slagtesvin besætningen er indsat i IT-ansøgningssystemet med normer (2011/12) for vægt, foder osv. Beregninger i IT-ansøgningen viser et fosfor indhold i husdyrgødningen over normerne, hvilket ikke er korrekt. Der er indsendt fejlmeddelelse. Fosforindholdet i husdyrgødningen er beregnet ud fra normerne med en decimal, som i "Vejledende emissionsværdier opnåelige ved anvendelse af bedst tilgængelige teknik (BAT)" fra Miljøstyrelsen. Ifølge normberegningen indeholder gylle fra 480,72 DE slagtesvin ca. 9.855 kg P. Husdyrgødningen fra Klintingvej 111 og Dejrupvej 150 vil derfor i ansøgt drift indeholde ca. 9.882 kg P svarende til BAT niveauet.

Varde Kommune vurderer med udgangspunkt i Miljøstyrelsens vejledning at Klintingvej 111 og Dejrupvej 150 lever op til BAT med hensyn til fosfor.

7.32 BAT – Fodringsstrategi

Ansøgers tiltag:

Foderproduktion og indkøb af foder sker på grundlag af foderplanlægning.

- Der udarbejdes foderplaner i samarbejde med konsulent og med anvendelse af nyeste viden indenfor svinefodring. Herved optimeres fodringen så unødigt forbrug af råvarer undgås.
- Der er faste aftaler til levering af foder.
- Foderanlæg justeres jævnlige, således at udfodret mængde svarer til dyrgruppen og unødigt foderspild minimeres.
- Slagtesvinene fasefodres, dvs. at der fodres med forskellige foderblandinger afhængigt af dyrenes alder/levende vægt. Kravet til næringsstoffer er forskelligt, og ved at fasefodre indenfor normerne undgås en generel overforsyning med råprotein og fosfor, som ellers vil udskilles via husdyrgødningen og belaste miljøet.

I projektet lægges hovedvægten på at der udarbejdes foderplaner i samarbejde med en konsulent.

Varde Kommunen vurderer, at ansøgers tiltag på punktet foder lever op til det niveau, som Varde Kommune fastsætter som BAT-niveauet for projektet. Projektet lever op til

Miljøstyrelsens vejledende BAT-standardvilkår i forhold til ammoniakemission og Varde Kommune vurderer derfor, at ansøger lever op til BAT på punktet foder.

7.33 BAT - Management

Ansøgers tiltag:

- Bedriftens medarbejdere uddannes løbende gennem kurser og efteruddannelse.
- Medarbejdere er orienteret om, at ejendommen er miljøgodkendt, og hvilket ansvar der dermed følger.
- I bedriftens driftsregnskab registreres forbrug af vand, energi og indkøbt foder.
- Gyllen analyseres for indhold af kvælstof og fosfor.
- Rengøring i og omkring siloer og bygninger foretages jævnligt med henblik på at minimere risikoen for lugt og for at der ikke skal opstå uhygiejniske forhold.
- I forbindelse med indretningen af produktionsanlægget er der fokus på, at indretningen tager hensyn til en rationel drift, af hensyn til ressource forbruget i driften og af hensyn til de daglige arbejdsgange.
- Sigtet med anlægget er, at der ud fra et proportionalitetssynspunkt er fokus på hvilke staldsystemer, der er bedst anvendelig i relation til miljø, arbejdsforbrug og dyrevelfærd for at fremtidssikre virksomheden.
- På bedriften er der udarbejdet beredskabsplan, således at skade ved uheld kan minimeres.
- Bedriften er leverandør til Danish Crown og efterlever kravene med tilhørende egenkontrolprogram i "Danish"- produktstandarden. Den omhandler primært forhold vedr. dyrevelfærd, fødevarer sikkerhed og sporbarhed i primærproduktionen. Endvidere stilles der krav om renholdelse, skadedyr, foderopbevaring og generelt management.
- Der iværksættes et reparations- og vedligeholdelsesprogram for at sikre, at bygninger og udstyr er i driftsklar stand.
- Der er faste procedurer/rutiner i forhold til bortskaffelse af bedriftens spild- og affaldsstoffer, levering af foder, transporter m.m.
- At hjælpestoffer som medicin, vand og energi bruges under hensyntagen til miljø og sundhed.
- At der er fokus på at nye stalde og produktionssystemer indrettes så lugt og fordampning af ammoniak begrænses ud fra de tekniske og økonomiske muligheder og under hensyntagen til dyrenes fysiologiske og adfærdsmæssige behov.

Forslag til BAT for svin og fjerkræ ifølge BREF-dokumentet er:

- Uddannelse af medarbejdere
- Journal over forbruget af vand, energi, foder, spild samt spredning af gødning på markerne
- Nødfremgangsmåde til at håndtere uheld
- Reparations- og vedligeholdelsesprogram for at sikrer driften og renholdelse af bygninger og udstyr
- Planlægning af logistik såsom levering af materiale og fjernelse af produkter og spild
- Planlægge korrekt gødskning af markerne

I projektet lægges hovedvægten på, at der føres journal over forbruget af vand, energi og gødning, planlægningen af logistik, samt renholdelse af husdyrbruget.

Varde Kommune vurderer, at ansøgers tiltag på punktet management lever op til det niveau, som Varde Kommune fastsætter som BAT-niveauet for projektet blandt andet baseret på punkterne i BREF-dokumentet og ansøger lever dermed op til lovgivningens krav om BAT på punktet management.

7.34 BAT - Forbrug af vand og energi

Ansøgers tiltag:

- Vandforbruget registreres årligt i regnskabet.
- Evt. lækager identificeres og reparerer hurtigst muligt. Defekte drikkekopper udskiftes.
- Bedriftens drikkevandsinstallationer rengøres og efterses jævnligt med henblik på at undgå spild.
- I forbindelse med rengøring iblødsættes staldene, for at mindske forbruget af vaskevand.
- Udførelse af regelmæssig kalibrering af drikkevandsanlægget for at undgå spild
- Elforbruget registreres månedsvis. Dette giver fokus på forbruget, og muligheder for at reducere dette.
- Der er kun lys i driftsbygningerne, når der arbejdes og dette i øvrigt er nødvendigt af produktionsmæssige årsager.
- Der er installeret trinløs styring af ventilatorer i staldene, hvilket regulerer ventilation i forhold til staldtemperatur (og fugtighed), og giver dermed lavest mulig forbrug af energi.
- Ventilationsanlægget tilses dagligt for driftsforstyrrelser.
- I de mekanisk ventilerede stalde gennemføres hyppige eftersyn, justeringer og rengøring af ventilationssystemet. Derved undgås unødigt energiforbrug til ventilation.
- Tørfodringsanlægget er udstyret med føler, der sikrer at fodringsanlægget ikke kører i tomdrift, når foderautomaterne er fyldt op.

Forslag til BAT til svin og fjerkræ ifølge BREF-dokumentet er:

- Reduktion af vandforbruget ved at anvende højtryksrensere til rengøring af staldene
- Registrering af vandforbrug
- Regelmæssig kalibrering af drikkevandsanlægget
- Detektion og reparation af lækager
- Naturlig ventilation
- Optimering af ventilationssystemet
- Hyppige eftersyn og rengøring af luftkanaler
- Anvendelse af lav-energibelysning

I projektet lægges hovedvægten på kalibrering af drikkevandsanlægget, eftersyn af ventilationssystemet og rengøring af ventilationssystemet.

Varde Kommune vurderer, at ansøgers tiltag på punktet forbrug af vand og energi lever op til det niveau, som Varde Kommune fastsætter som BAT-niveau for projektet blandt andet baseret på punkterne i BREF-dokumentet og ansøger lever dermed op til lovgivningens krav om BAT på punktet forbrug af vand og energi.

7.35 BAT – Opbevaring af husdyrgødning

Ansøgers tiltag:

- Flydende husdyrgødning opbevares i tætte gylletanke og afsættes til Biogasanlæg.
- Der etableres flydelag på gylletankene for at minimere ammoniakemission, flydelaget kontrolleres månedligt og der føres logbog over kontrollen, så der er fokus på at flydelaget lever op til kravene.
- Årligt efterses tæthed af overjordisk del og kabler på gyllebeholdere for intakt beskyttelse og eventuelle brud. Ved skader kontaktes leverandøren.
- Gyllen omrøres kun forud for udkørsel af gylle.
- Der er konstant flydelag på gyllen, og efter omrøring/udkørsel kontrolleres det, at der er etableret flydelag senest efter 14 dage, forudsat der er gylle i tanken.

- Tanken er tilmeldt de lovpligtige eftersyn, hvilket betyder, at tanken hvert 10. år bliver kontrolleret af autoriseret kontrollant for, om tanken opfylder krav til holdbarhed, tæthed og styrke.
- Fast mæg opbevares i gylletank. Dette minimerer udvaskningen af nitrat.

Forslag til BAT til svin og fjerkræ ifølge BREF-dokumentet er:

- Stabil og tæt gyllebeholder, der efterses hvert år
- Omrøring kun lige før tømning
- Fast låg
- Flydelag
- Betonbund med opsamlingsbeholder for fast mæg
- Placering af markstak langt fra naboer, vandløb og markdræn
- Mekanisk adskillelse af gyllen
- Anaerob behandling i et biogasanlæg
- Aerob behandling af den flydende del

Forslag til BAT ifølge Miljøstyrelsens Teknologiblade er:

- Forsuring af kvæggylle
- Overdækning
- Gylleseparation

Ansøger lever op til punkterne stabil og tæt gyllebeholder, omrøring kun før tømning som BREF-dokumentet lister som værende BAT. Ansøger lever ikke op til nogle af Miljøstyrelsens tre Teknologiblade. Varde Kommune har beregnet ammoniakemissionen fra staldanlægget jævnfør Miljøstyrelsens BAT-standardvilkår. Da ansøger overholder BAT-kravet (beregnet ud fra Miljøstyrelsens BAT-standardvilkår) med 138 kg NH₃-N, vurderer Varde Kommune, at ansøger lever op til lovgivningens krav om BAT på punktet opbevaring.

7.36 BAT – Udbringning af husdyrgødning

Ansøgers tiltag: Al gylle afsættes til biogasanlæg og derfra til aftalearealer. Ansøger er derfor ikke involveret i eller ansvarlig for udbringning af gyllen.

Miljøstyrelsen har i deres vejledende BAT-standardvilkår til slagtesvin på gyllesystemer fra maj 2011 redegjort for, hvorfor de vurderer at den nuværende lovgivning er BAT i forhold til udbringning af gylle. Det er Miljøstyrelsens opfattelse, at gældende lovregulering, herunder allerede gennemførte ændringer af husdyrgodkendelsesbekendtgørelsen, vedrørende udbringning af husdyrgødning, er BAT for så vidt angår ammoniakfordampningen i marken, og der er derfor ikke efter Miljøstyrelsens opfattelse grundlag for at fastlægge vilkår begrundet i BAT i relation til udbringning af husdyrgødning.

Varde Kommune tilslutter sig Miljøstyrelsens vurdering, og der er derfor ikke efter Varde Kommunes opfattelse grundlag for at fastlægge yderligere vilkår til anvendelse af BAT, når det gælder udbringning af husdyrgødning.

7.37 Samlet BAT-vurdering

Varde Kommune vurderer, at der løbende er gode muligheder for at optimere forureningsbegrænsende foranstaltninger så som at minimere forbruget af energi, vand og andre råvarer samt muligheder for at udskifte miljøfarlige stoffer med mere miljøvenlige, ligesom det vurderes, at der kan være gode muligheder for, at arbejdsgange og processer kan blive mindre belastende for miljøet.

Ansøger lever op til Varde Kommunes fastsatte niveau for BAT for projektet. Varde Kommune vurderer derfor at ansøger lever op til lovgivningens krav om BAT.

8 Egenkontrol

Hver måned laves kontrol af flydelag og tæthed af overjordiske del af gyllebeholderne. Hvert år efterses kabler på gyllebeholdere for intakt beskyttelse og eventuelle brud. Ved skader kontaktes leverandøren.

- For kontrol af elforbrug laves en månedlig registrering af forbruget.
- For kontrol af vandforbrug laves en årlig registrering af forbruget.
- Indkøb af foder og fodertildeling sker på grundlag af foderplanlægning.
- Ejendommen er Danish certificeret.
- Ejendommen er UK certificeret.

Varde Kommune vurderer om dokumentationen er dækkende.

9 Foranstaltninger ved ophør af produktion

Ved ophør af produktionen fra ansøgers side vil produktionen formentlig blive fortsat af en ny ejer. Hvis produktionen ophører, vil gødningsanlæg blive tømt og rengjort.

Varde Kommune vurderer, at tiltagene er tilstrækkelige til at undgå forureningsfare.

10 Alternative muligheder

Alternativet til denne ændring og udvidelse af produktionen er, at ejendommen afhændes, idet forudsætningen for erhvervelse af ejendommen så ikke vil være til stede.

11 Nabohøring

Projektet er udover ansøger og dennes konsulent sendt til høring hos følgende naboer/partner i perioden fra den 12. juni til og med den 24. juli 2012.

- Gunhild Brixen Nielsen, Klittingvej 115, 6830 Nørre Nebel (beboelse)
- Anne-Christine Lillian Jakobsen, Klittingvej 121, 6830 Nørre Nebel (beboelse)
- Henning Lund Pedersen, Klittingvej 141, 6830 Nørre Nebel (Beboelse)
- Lone S. og Gert N. Jensen, Klittingvej 91, 6830 Nørre Nebel (beboelse)
- Hans Christian Serup, Klittingvej 95, 6830 Nørre Nebel (beboelse)
- Henning Børge Villadsen, Klittingvej 99, 6830 Nørre Nebel (landbrug)
- Jan Haar Jakobsen, Bjergvej 41, 6830 Nørre Nebel (landbrug)
- Jesper Christiansen, Klittingvej 90, 6830 Nørre Nebel (beboelse)
- Fonden Dyreby Ambulant, Klittingvej 100, 6830 Nørre Nebel (beboelse)
- Anne Lise M Knudsen, Dejrupvej 160, 6855 Outrup (landbrug)
- Berendina Elsie og Hemmo Jan Aslander, Dejrupvej 140, 6855 Outrup (beboelse)

Varde Kommune har ikke modtaget nogen bemærkninger i forbindelse med nabohøringen.

12 Samlet vurdering

På baggrund af ovenstående vurderer Varde Kommune, at det ansøgte projekt ikke vil medføre en væsentlig påvirkning af miljøet, naturen og naboerne sammenholdt med den nuværende produktion, hvis de i miljøgodkendelsen opstillede vilkår overholdes.

Varde Kommune vurderer, at der kan meddeles tilladelse til det ansøgte da:

- Der er truffet de nødvendige foranstaltninger til, at forebygge og begrænse forurening ved anvendelse af den bedste tilgængelige teknik.
- Husdyrbruget i øvrigt kan drives på stedet uden at påvirke omgivelserne på en måde, som er uforenelig med hensynet til omgivelserne.
- Udvidelse og drift af husdyrbruget ikke medfører væsentlige virkninger på miljøet.