



JAMMERBUGT
KOMMUNE

JØNI AABYBRO ApS
Mølhavedvej 1
9440 Aabybro

Miljø
Toftevej 43, 9440 Aabybro
Tlf.: 7257 7777 Fax: 7257 8888
raadhus@jammerbugt.dk
www.jammerbugt.dk

Inger Hebsgaard
Direkte 7257 7354
inh@jammerbugt.dk

15-07-2013
Sagsnr.: 06.01.15-P19-4-12

Tilladelse til afledning af spildevand fra Jøni Aabybro ApS, Mølhavedvej 1, 9440 Aabybro

Indhold:

Grundoplysninger i sagen	2
Afgørelse	2
Begrundelse for ændringen	2
Spildevandstilladelsens vilkår	3
Spildevandsteknisk beskrivelse	5
Spildevandsteknisk vurdering	6
Klagevejledning	7
Samlet vurdering	8

Kopi sendt til:

- Sundhedsstyrelsen, Embedslægeinstitutionen Nordjylland, e-mail: nord@sst.dk
- Danmarks Naturfredningsforening, e-mail: dnjammerbugt-sager@dn.dk
- Friluftsrådet, Nordvestkredsen, e-mail: nordvest@friluftsradet.dk
- Danmarks Sportsfiskerforbund, e-mail: post@sportsfiskerforbundet.dk
- Jammerbugt Forsyning A/S, e-mail: administration@jfas.dk

Grundoplysninger i sagen

Vaskepladsen ligger på matr. nr. 25aø, Aaby by, Aaby, Mølhavvej 1 i Aabybro, som ejes og benyttes af Jøni Aabybro ApS. CVR nr.: 2736 4748

Jøni Aabybro ApS er omfattet af Bekendtgørelse nr. 1454 af 20. december 2012 om godkendelse af listevirksomheder, under punkterne A 203 og A 205.

Den ansvarlige for virksomhedens drift er direktør Jan Villadsen, jv@joeni-as.dk.

Afgørelse

Jammerbugt Kommune opdaterer hermed vilkårene for afledning af forurenede spildevand fra Jøni Aabybro ApS, Mølhavvej 1, 9440 Aabybro, til det offentlige spildevandssystem.

Opdateringen er gennemført i henhold til Miljøbeskyttelseslovens § 30, stk. 1, og består i en afgørelse om ændring af spildevandstilladelsens vilkår ved påbud¹. De nye vilkår træder i kraft straks ved meddelelsen om afgørelsen.

Begrundelse for ændringen

Virksomheden fik sin første miljøgodkendelse med indbyggede vilkår om udledning af spildevand til kloaksystemet tilbage i 1979, denne godkendelse er senere blevet opdateret i forbindelse med en større udvidelse af virksomheden i 1989.

Jammerbugt Kommune besluttede i 2012 at revurdere miljøgodkendelsen, og herunder at udarbejde en selvstændig spildevandstilladelse.

Denne selvstændige og opdaterede tilladelse erstatter herefter de tidligere formulerede vilkår om spildevand i miljøgodkendelsen.

Opdatering af spildevandstilladelsen er foretaget med baggrund i miljøgodkendelsen og oplysninger indhentet under miljøtilsyn i den mellemliggende periode.

Oplysningerne er sammenfattet i den spildevandstekniske beskrivelse, og belastningen er vurderet og beskrevet i den spildevandstekniske vurdering.

Et udkast til opdatering af spildevandstilladelsen har været i partshøring hos virksomheden og ved Jammerbugt Forsyning A/S i 14 dage.

¹ Det fremgår af Miljøbeskyttelseslovens § 30 stk. 1, at tilsynsmyndigheden kan ændre vilkår fastsat i en tilladelse efter § 28, hvis de tidligere fastsatte vilkår må anses for utilstrækkelige eller u hensigtsmæssige. (Lovbekendtgørelse nr. 879 af 26. juni 2010 om miljøbeskyttelse med senere ændringer)

Spildevandstilladelsens vilkår

1. Generelle forhold

Spildevandstilladelsen træder i kraft dags dato og omfatter afledningen af processpildevand fra Jøni Aabybro ApS, som beskrevet i den spildevandstekniske beskrivelse.

2. Kemikalier / hjælpestoffer

Jøni Aabybro ApS må som udgangspunkt ikke aflede andre kemiske stoffer og produkter med processpildevandet, end olierester fra værkstedet, som oplyst i den spildevandstekniske beskrivelse.

Hvis virksomheden overvejer at benytte en form for autoshampoo, skal databladet forinden sendes til Jammerbugt Kommune til vurdering.

Kemikalieaffald skal bortskaffes som farligt affald og må ikke udledes sammen med spildevand fra vaskepladsen

3. Renseforanstaltninger

Spildevand fra værkstedet skal ledes gennem virksomhedens olieudskilleranlæg inden udledning til kloaksystemet.

Olieudskillerne skal tømmes med en hyppighed, der modsvarer den faktiske belastning, dog mindst en gang om året.

Hvis der konstateres skader eller andre uregelmæssigheder, skal olieudskilleren efterses og udbedres af en autoriseret kloakmester.

Slam fra tømning af udskilleranlæggene skal bortskaffes til godkendt modtageanlæg.

Dokumentation for tømning og bortskaffelse af slam skal på forlangende forevises for Jammerbugt Kommune.

4. Driftsjournal

Jøni Aabybro ApS skal løbende føre driftsjournal over følgende oplysninger:

- Forbrug af vand
- Forbrug af autoshampoo eller andre hjælpestoffer
- Resultat af eventuelle spildevandsanalyser
- Tømning af udskilleranlæg og bortskaffelse af slam

Driftsjournalen skal gemmes på virksomheden i mindst 5 år og på forlangende forevises for Jammerbugt Kommune.

5. Kontrolregler

Der skal være mulighed for at udtage stikprøver af processpildevandet.

Stikprøverne skal kunne udtages under normal drift fra en brønd efter udskilleranlæggene og inden sammenblanding med sanitært spildevand.

Udledningen skal overholde en grænseværdi på 50 mg/l for olie/fedt.

Prøvetagning og analyse skal foretages af et akkrediteret laboratorium, i overensstemmelse med reglerne i bekendtgørelsen om kvalitetskrav til miljømålinger² og efter standardiserede metodeblade fra Naturstyrelsens Referencelaboratorium³.

Der fastsættes i denne tilladelse ingen analysefrekvenser for kontrol af spildevandets indhold af olie, men analyser kan senere komme på tale efter nærmere aftale med tilsynsmyndigheden.

Øvrige stoffer må ikke udledes i mængder eller koncentrationer, der er skadelige for spildevandssystemet.

Jammerbugt Kommune kan forlange en redegørelse fra Jøni Aabybro ApS om udledning af sådanne stoffer og kan fastsætte grænseværdier for disse såfremt det skønnes nødvendigt.

6. Uheld

Ved uheld eller driftsforstyrrelser, hvor uønskede stoffer løber i kloaksystemet, kontaktes Jammerbugt Forsyning A/S på tlf. 7257 9920.

Udenfor den normale åbningstid kontaktes driftspersonalet på rensesanlægget direkte på 7257 8920.

En skriftlig redegørelse for hændelsen skal være Jammerbugt Kommune i hænde senest en uge efter hændelsens indtræden.

Der skal af redegørelsen fremgå hvilke tiltag, der er eller påregnes iværksat for at hindre tilsvarende fremtidige forureningshændelser.

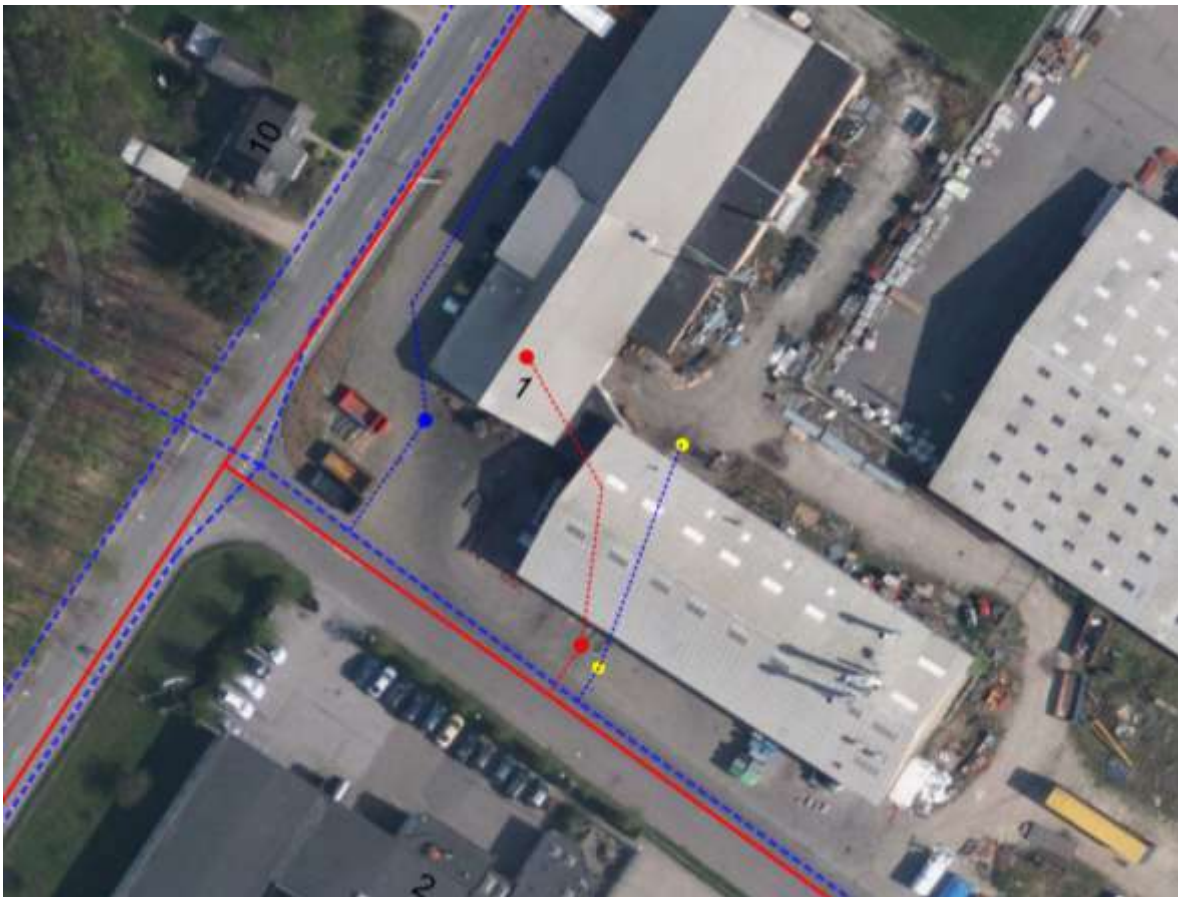
² Miljøministeriets bekendtgørelse nr. 900 af 17. august 2011 om kvalitetskrav til miljømålinger

³ Naturstyrelsens referencelaboratorium: www.reference-lab.dk

Spildevandsteknisk beskrivelse

Spildevand fra Jøni Aabybro ApS ledes via offentlige kloaksystem til Aabybro Renseanlæg, hvor det renses før det udledes til Limfjorden via Ryå.

Spildevandet fra virksomheden består af sanitært spildevand fra toiletter og baderum, processpildevand fra værkstedet i den gamle hal og overfladevand.



I værkstedet i den gamle hal vaskes mindre emner med brug af højtryksspuler og uden brug af autoshampoo. Spildevandet fra værkstedet vil være belastet med rester af olieprodukter fra køretøjerne, og ledes via olieudskiller til spildevandsledningen. (Rød streng med olieudskilleranlæg)

Overfladevand fra tage og belægninger bag bygningerne ledes til regnvandssystemet. (Blå streng med gule riste – uden olieudskilleranlæg).

Regnvand fra forpladsen er kun lettere oliepåvirket og afledes gennem olieudskilleranlæg på forpladsen til regnvandssystemet. (Blå streng med olieudskilleranlæg).

Sanitært spildevand afledes til spildevandsledningen udenom olieudskilleranlæg.

Der er ingen afløb fra øvrige produktionslokaler, malekabinen, sandblæsehallen eller fra oplagsrum for kemikalier eller farligt affald på virksomheden.

Vaskeplads

Virksomheden har i løbet af de seneste 5-10 år indrettet sig med en lille udendørs vaskeplads i hjørnet mellem de to bygninger, beregnet til vask af køretøjer i begrænset omfang.

Ifølge kloaktegninger fra 1989 blev overfladevandet fra denne plads ledt udenom olieudskilleranlægget til regnvandsledningen. Jammerbugt Kommune påpegede derfor, at fortsat brug af pladsen ikke umiddelbart kunne accepteres.

Det så dog samtidig ud på tegningen som om det ville være ret ukompliceret at omkoble rørene, så vandet fra vaskepladsen også blev ledt gennem olieudskilleranlægget til spildevandsledningen - og måske var dette allerede sket.

I april 2013 indstillede virksomheden brugen af vaskepladsen og iværksatte en kloakmester-undersøgelse af de interne kloakforhold.

Autoriseret kloakmester Flemming Larsen-Ledet gennemførte undersøgelsen og konkluderede i juni 2013, at afløbet fra overfladeristen på vaskepladsen ikke var koblet til olieudskilleranlægget og dermed til spildevandssystemet, men direkte til regnvandssystemet, helt i overensstemmelse med tegningsmaterialet fra 1989.

Kloakmesteren anbefalede at vaskepladsen ikke skulle benyttes fremover, men at fremtidig vask skulle foregå indendørs ved et af de afløb der er ført til olieudskiller.

Virksomheden har på denne baggrund besluttet ikke at bruge vaskepladsen mere, men at benytte vaskepladsen hos entreprenøren på Sandmosevej 32 ved akut behov for vask af køretøjer, og fremover at foretage vask af mindre emner indendørs i den gamle hal hvor afløbet er tilsluttet olieudskiller.

Spildevandsteknisk vurdering

Spildevandet fra værkstedet i den gamle hal og fra forpladsen vil indeholde rester af olieprodukter.

Efter rensning i olieudskilleranlægget, og systematisk tømning som foreskrevet i tilladelsen, forventes koncentrationen af olie/fedt at ligge langt under 50 mg/l.

Jammerbugt Kommune vurderer, at spildevandsmængden og sammensætning ikke udgør nogen væsentlig belastning af kloaksystemet og rensenanlægget.

Klagevejledning

Denne afgørelse kan påklages til Natur- og Miljøklagenævnet af:

- Ansøger
- Enhver, der har individuel, væsentlig interesse i sagens udfald
- Sundhedsstyrelsen
- Lokale foreninger og organisationer, der har beskyttelse af natur og miljø samt rekreative interesser som hovedformål, og som har meddelt kommunalbestyrelsen, at de ønsker underretning om afgørelsen
- Landsdækkende foreninger og organisationer i det omfang, de har klageret over den konkrete afgørelse, jævnfør Miljøbeskyttelseslovens §§ 99 og 100.

En eventuel klage over afgørelsen skal være skriftlig. Klagen skal rettes til Natur- og Miljøklagenævnet og indsendes til Jammerbugt Kommune, så vidt muligt elektronisk på e-mail: raadhus@jammerbugt.dk.

Kommunen videresender klagen til Natur- og Miljøklagenævnet (sammen med de bemærkninger den giver anledning til), hvis kommunen vil fastholde afgørelsen.

Klager skal være modtaget senest 4 uger efter afgørelsen er meddelt. Jøni Aabybro ApS informeres om eventuelle klager, når klagefristen er udløbet.

Det er en betingelse for Natur- og Miljøklagenævnets behandling af klagen, at klageren indbetaler et gebyr på 500 kr. Natur- og Miljøklagenævnet fremsender opkrævning.

Betales gebyret ikke på den anviste måde og inden for den fastsatte frist på 14 dage, afvises klagen fra behandling. Klagegebyret tilbagebetales i visse tilfælde f.eks. hvis klager får helt eller delvist medhold i klagen.

Nærmere vejledning om gebyrbetalingen og evt. tilbagebetaling af klagegebyr kan findes på Natur- og Miljøklagenævnets hjemmeside: www.nmkn.dk.

Eventuelle klager har ikke opsættende virkning for så vidt angår retten til at udnytte tilladelsen, med mindre Natur- og Miljøklagenævnet bestemmer andet i henhold til Miljøbeskyttelseslovens § 96.

Denne afgørelse kan i henhold til Miljøbeskyttelseslovens § 101 indbringes for domstolene indtil 6 måneder fra den dato, hvor afgørelsen er meddelt, eller hvis sagen påklages, inden 6 måneder efter, at den endelige administrative afgørelse foreligger.

Tilladelsen vil ikke blive offentligt annonceret.

Samlet vurdering

Jammerbugt Kommune vurderer, at virksomhedens udledning af spildevand til offentlig kloak ikke vil udgøre nogen væsentlig påvirkning af kloaknet, renseanlægget og recipienten.

Virksomhedens udledning til offentlig kloak ligger indenfor rammerne i Jammerbugt Kommunes spildevandsplan.

Spildevandstilladelsen er givet med baggrund i de reguleringer, der er fastsat i tilladelsens vilkår.

Det skal bemærkes, at hvis forholdene på Jøni Aabybro ApS ændres væsentligt, bortfalder denne tilladelse.

Tilladelsen vil for eksempel bortfalde, hvis virksomheden udvides, eller der sker en ændring i produktionen, der medfører øget mængde eller ændring i sammensætningen af spildevandet.

Jøni Aabybro ApS skal i så fald indsende en ny ansøgning om tilladelse til afledning af spildevand.

Jammerbugt Kommune forbeholder sig ret til at ændre i vilkårene i tilladelsen, hvis forholdene i recipienten, på renseanlægget, i kloaknettet eller renere teknologi på produktionsområdet m.v. taler for en ændring.

Har I spørgsmål til tilladelsen, er I velkommen til at kontakte mig på direkte telefon nr. 7257 7354 eller mail: inh@jammerbugt.dk

Venlig hilsen
Inger Hebsgaard