

**Plan, Byg og Miljø**  
**15. august 2018**

---

## **Miljøtilladelse**

**Husdyrbruget på Svallerup Landevej 8, 4400 Kalundborg**

**Miljøtilladelse er givet til:**  
**CVR-nummer: 34238650**  
**Myredalsgård**  
**Svallerup Landevej 8**  
**4400 Kalundborg**

**Annonceringsdato: 15. august 2018**



---

**PLAN, BYG OG MILJØ**



**KALUNDBORG**  
KOMMUNE

## Miljøtilladelse

Kalundborg Kommune giver miljøtilladelse til husdyrbruget på Svallerup Landevej 8, 4400 Kalundborg.

Kalundborg Kommune finder, at husdyrbruget på Svallerup Landevej 8 kan drives på en miljømæssig forsvarlig måde uden væsentlig påvirkning af det omkringliggende miljø.

Tilladelsen gives på vilkår til husdyrbrugets drift. Vilkårene er stillet på baggrund af de oplysninger der er givet i forbindelse med ansøgningen, samt gældende vejledninger og oplysninger der er fremkommet under sagsbehandlingen.

## Baggrund

Ejendommen har en eksisterende produktionstilladelse til produktion af 190 malkekøer, 87 kvier og 33 småkalve (alle stor race).

Der søges nu tilladelse til udvidelse af husdyrbruget efter § 16b i den nye husdyrbrugslov<sup>1</sup>. Tilladelsen omfatter det samlede husdyrbrug, der har en ammoniakemission mellem 750 kg N/år og 3.500 kg N/år.

Der opføres ikke nye stalde eller opbevaringsanlæg, men der indrettes et nyt produktionsareal i en eksisterende ladebygning. Tilladelsen gives efter husdyrbrugsloven til produktionsarealerne med de valgte dyretyper og staldsystemer, og der er stillet vilkår til dette. Den aktuelle tilladelse indeholder ikke fleksibilitet i forhold til dyretyper.

Virksomhedens grunddata fremgår af tabel 1.

**Tabel 1:** Husdyrbrugets grunddata.

Bedriftens adresse	Svallerup Landevej 8, 4400 Kalundborg
Ejendomsnummer	3260010828
Matrikelnumre	3i Ugerløse By, Rørby m.fl.
Listebetegnelse	§ 16B – anlæg med emission op til 3500 kg NH <sub>3</sub> årligt
CVR-nummer	34238650
CHR-nummer	12459
Kontaktperson	Martin Madsen

<sup>1</sup> Lovbek. nr. 256 om husdyrbrug og anvendelse af gødning m.v.

## Vilkår for Miljøtilladelsen

Husdyrbruget skal placeres, indrettes og drives i overensstemmelse med de oplysninger, der fremgår af den miljøtekniske beskrivelse og vurdering. Husdyrbruget skal leve op til generel gældende lovgivning samt nedenstående vilkår:

### Indretning og drift

1. Staldene på anlægget skal indrettes i overensstemmelse med skemaet:

Stald	Staldareal	Produktionsareal	Staldtype	Teknologi
Stald 1, Kostald	2.949 m <sup>2</sup>	2.104 m <sup>2</sup>	Malkekøer, kvier og stude. Fast gulv med spalter og ajleafløb.	Ingen
		192 m <sup>2</sup>	Malkekøer, kvier og stude. Dybstrøelse (hele arealet).	Ingen
Stald 2, Ny dybstrøelsesstald	525 m <sup>2</sup>	525 m <sup>2</sup>	Malkekøer, kvier og stude. Dybstrøelse (hele arealet).	Ingen
Stald 3, Kalvestald	241 m <sup>2</sup>	207 m <sup>2</sup>	Kalve (under 6 mdr.) Dybstrøelse (hele arealet).	Ingen
Stald 4, Kviestald	100 m <sup>2</sup>	65 m <sup>2</sup>	Malkekøer, kvier og stude. Sengestald med fast gulv.	Ingen
Stald 5, Kalvestald, enkeltbokse	65 m <sup>2</sup>	31 m <sup>2</sup>	Kalve (under 6 mdr.) Dybstrøelse (hele arealet).	Ingen

2. Anlæggets opbevaringsanlæg skal indrettes i overensstemmelse med skemaet:

Lager	Overfladeareal	Kapacitet	Type oplag	Teknologi
Gyllebeholder	717 m <sup>2</sup>	3.200 m <sup>3</sup>	Standard	Ingen
Gyllebeholder	86 m <sup>2</sup>	300 m <sup>3</sup>	Standard	Fast overdækning
Forbeholder (betonlåg)	0 m <sup>2</sup>	200 m <sup>3</sup>	Standard	Betonlåg

### Beskyttelse af jord og grundvand

3. Tankning af diesel skal til enhver tid ske på en plads med fast og tæt bund, enten med afløb til olieudskiller eller således at spild kan opsamles, og at der ikke er mulighed for afløb til jord, kloak, overfladevand eller grundvand.
4. Eventuel brændstofpumpe skal sikres, så den ikke kan aktiveres utilsigtet.

### Lugt

5. Såfremt der efter kommunens vurdering opstår væsentlige lugtgener, der vurderes at være væsentligt større, end der kan forventes ifølge grundlaget for miljøvurderingen, kan kommunen meddele påbud om, at der skal indgives og gennemføres projekt for afhjælpende foranstaltninger.

### Støj

6. Virksomheden skal, for egen regning, dokumentere, at støjvilkår overholdes, hvis tilsynsmyndigheden finder det påkrævet. Dokumentation for overholdelse af støjkravene kan være i form af målinger i ejendommens omgivelser (under fuld drift) eller kildestyrkemålinger ved de enkelte støjkilder kombineret med beregninger efter den fælles nordiske beregningsmodel for industristøj. Tilsynsmyndigheden kan som udgangspunkt kun kræve 1 støjmåling om året.

7. Virksomhedens bidrag til støjbelastningen i omgivelserne må ikke overstige følgende værdier, målt ved nabobeboelser eller deres opholdsarealer:

Mandag-fredag Kl. 7-18 (8 timer) Lørdag Kl. 7-14 (7 timer)	Alle dage Kl. 18-22 (1 time) Lørdag Kl. 14-18 (4 timer) Søn- og helligdage Kl. 7-18 (8 timer)	Alle dage Kl. 22-7 (½ time)	Alle dage Kl. 22-7 Maksimal værdi
55 dB(A)	45 dB(A)	40 dB(A)	55 dB(A)

Støjbidraget (bortset fra maksimalværdien) måles som det ækvivalente, konstante, korrigerede støjniveau i dB(A) (re. 20 µPa). Tallene i parenteserne angiver midlingstiden inden for den pågældende periode.

### Skadedyr

8. Der skal på ejendommen foretages effektiv fluebekæmpelse som minimum i overensstemmelse med de nyeste retningslinjer fra Statens Skadedyrlaboratorium.
9. Opbevaring af foder og affald skal ske på en sådan måde, at der ikke opstår risiko for tilhold af skadedyr (rotter m.v.).

### Øvrige bestemmelser

En tilladelse efter § 16 b bortfalder, hvis den ikke er udnyttet, inden 6 år efter at tilladelsen er meddelt. Hvis en del af tilladelsen ikke er udnyttet, bortfalder tilladelsen for denne del.

Hvis en tilladelse efter § 16 b, der er udnyttet, efterfølgende ikke har været helt eller delvis udnyttet i 3 på hinanden følgende år, bortfalder den del af tilladelsen, der ikke har været udnyttet i de seneste 3 år. Udnyttelse anses her for at foreligge, når mindst 25 pct. af det tilladte produktionsareal udnyttes driftsmæssigt. Med driftsmæssig udnyttelse forstås, at der på det pågældende produktionsareal mindst produceres 50 pct. af det mulige inden for rammerne af dyrevelfærdskrav eller andre relevante krav.

Bedriften skal til enhver tid leve op til gældende regler i love og bekendtgørelser og hvis disse regler måtte være skærpende i forhold til denne godkendelse.

Husdyrbruget er omfattet af § 39 i husdyrbrugsloven. Efter denne paragraf kan tilsynsmyndigheden påbyde afhjælpende foranstaltninger, hvis virksomhedens drift medfører væsentlig forurening eller uhygiejniske forhold.

Der gøres desuden opmærksom på husdyrbrugslovens § 52. Heraf fremgår, at den ansvarlige for forhold eller indretninger, der kan give anledning til forurening, straks skal underrette tilsynsmyndigheden, såfremt driftsforstyrrelser eller uheld medfører væsentlig forurening eller indebærer fare herfor.

Afgørelsen er ikke afhængig af ejendommens ejerforhold, og en eventuel anden ejer er forpligtet af afgørelsen.

Kommunen skal endvidere gøre opmærksom på, at det er ansøgers ansvar at indhente eventuelle dispensationer og tilladelser efter anden lovgivning.

## **Retsbeskyttelse**

Vilkårene i tilladelsen er omfattet af 8 års retsbeskyttelse, jf. husdyrbrugslovens § 40. Det betyder, at tilsynsmyndigheden som udgangspunkt ikke kan stille nye krav til driften før der er forløbet 8 år med mindre:

- 1)** der er fremkommet nye oplysninger om forureningens skadelige virkning,
- 2)** forureningen medfører miljømæssige skadevirkninger, der ikke kunne forudses ved godkendelsens meddelelse,
- 3)** forureningen i øvrigt går ud over det, som blev lagt til grund ved godkendelsens meddelelse,
- 4)** væsentlige ændringer i den bedste tilgængelige teknik skaber mulighed for en betydelig nedbringelse af emissionerne, uden at det medfører uforholdsmæssigt store omkostninger,
- 5)** det af hensyn til driftssikkerheden i forbindelse med processen eller aktiviteten er påkrævet, at der anvendes andre teknikker.

## **Klagevejledning**

Afgørelser efter husdyrbrugsloven kan påklages til Miljø- og Fødevareklagenævnet, jf. husdyrbrugslovens § 76, stk. 1. Klagefristen er 4 uger fra afgørelsen offentliggøres, jf. § 79, stk. 1.

Klager skal indgives via Miljø- og Fødevareklagenævnets Klageportal. Du finder vejledning og link til Klageportalen her: [www.nmkn.dk/klage/hvordan-klager-du](http://www.nmkn.dk/klage/hvordan-klager-du)

På ovenstående hjemmeside findes også information om, hvordan du kan anmode om at blive undtaget fra brug af Klageportalen og hvordan processen så forløber.

I alle sager, der kan indbringes for Miljø- og Fødevareklagenævnet, opkræves som udgangspunkt gebyr for at klage. Gebyrets størrelse differentieres, alt efter om klager er en borger eller en virksomhed/organisation. Privatpersoner skal således betale et gebyr på 900 kr. Dette gælder også for en anmodning om genoptagelse. Virksomheder og organisationer skal betale det dobbelte beløb på i alt 1.800 kr. for behandling af eller genoptagelse af en klage. Gebyret indbetales ved oprettelsen af klagen på Klageportalen og behandlingen af klagen begynder ikke før gebyret er indbetalt. Pengene refunderes, hvis der du får medhold i klagen. Vejledning om gebyrordningen kan findes på Miljø- og Fødevareklagenævnets hjemmeside [www.nmkn.dk](http://www.nmkn.dk)

Afgørelsen vil blive offentliggjort på Kalundborg Kommunes hjemmeside den 17 august 2018. Klagefristen er senest den 14. september 2018.

Det skal bemærkes, at et projekt godt kan igangsættes, selvom der klages over afgørelsen, med mindre Natur- og Miljøklagenævnet tillægger klagen opsættende virkning for projektet. Udnyttelse af en påklaget afgørelse sker på ansøgers egen regning og risiko da Miljø- og Fødevareklagenævnet efterfølgende kan ændre eller ophæve en tilladelse, godkendelse eller dispensation efter loven.

Hvis afgørelsen ønskes prøvet ved en domstol, skal sagen være anlagt inden 6 måneder efter endelig afgørelse, jf. husdyrlovens § 90. Fristen regnes fra annonceringsdatoen.

Miljøtilladelsen er udarbejdet af

Pernille Mixen Weber / FRWE

Agronom

Direkte 59 53 52 38

[pernille\\_weber@kalundborg.dk](mailto:pernille_weber@kalundborg.dk)

**Vedlagt er:**

Miljøteknisk beskrivelse og vurdering

**Afgørelsen er sendt til følgende:**

Ansøger: Martin Madsen, Svallerup Landevej 6, 4400 Kalundborg

VKST Husdyr og Miljø, Att. Heidi Ledskov, E-mail: [hsl@vkst.dk](mailto:hsl@vkst.dk)

Sundhedsstyrelsen, Embedslægeinstitutionen Sjælland, E-mail: [seost@sst.dk](mailto:seost@sst.dk)

Danmarks Naturfredningsforening, E-mail: [dn@dn.dk](mailto:dn@dn.dk)

Danmarks Naturfredningsforening, Kalundborg afdeling, E-mail: [dnkalundborg-sager@dn.dk](mailto:dnkalundborg-sager@dn.dk)

Friluftsrådet, E-mail: [kreds14@friluftsradet.dk](mailto:kreds14@friluftsradet.dk)

Danmarks Sportsfiskerforbund, E-mail: [post@sportsfiskerforbundet.dk](mailto:post@sportsfiskerforbundet.dk)

og [lbt@sportsfiskerforbundet.dk](mailto:lbt@sportsfiskerforbundet.dk)

Lokalafdelingen af Danmarks Sportsfiskerforbund, E-mail: [knud.lis@mail.dk](mailto:knud.lis@mail.dk)

Dansk Ornitologisk Forening, E-mail: [natur@dof.dk](mailto:natur@dof.dk)

Lokalafdelingen af Dansk Ornitologisk Forening, E-mail: [kalundborg@dof.dk](mailto:kalundborg@dof.dk)

Det Økologiske Råd, E-mail: [husdyr@ecocouncil.dk](mailto:husdyr@ecocouncil.dk)

Arbejderbevægelsens Erhvervsråd, E-mail: [ae@aeraadet.dk](mailto:ae@aeraadet.dk)

Ferskvandsfiskeriforeningen for Danmark, E-mail: [nb@ferskvandsfiskeriforeningen.dk](mailto:nb@ferskvandsfiskeriforeningen.dk)

Danmarks Fiskeriforening, E-mail: [mail@dkfisk.dk](mailto:mail@dkfisk.dk)

---

## **Miljøteknisk beskrivelse og vurdering**

**Miljøtilladelse til husdyrbruget på Svallerup Landevej 8, 4400 Kalundborg**



## Resumé

Tilladelsen indeholder vilkår for virksomhedens drift, indretning og kontrol. Vilkårene er stillet på baggrund af de oplysninger, der er givet i forbindelse med ansøgningen, samt gældende vejledninger og oplysninger der er fremkommet under sagsbehandlingen.

Kalundborg Kommune finder, at husdyrbruget på Svallerup Landevej 8, 4400 Kalundborg kan drives på en miljømæssig forsvarlig måde.

### Beskrivelse af projekt

Der er ikke tidligere givet miljøgodkendelse eller -tilladelse til husdyrbruget. Husdyrbrugets nuværende produktionstilladelse er, efter anmeldelse af skift i dyretype i 2017, på 190 malkekøer, 87 kvier og 33 småkalve (alle stor race).

Der søges nu tilladelse til husdyrbruget efter § 16b i husdyrbrugsloven<sup>1</sup>. Der opføres ikke nye stalde eller opbevaringsanlæg, men der indrettes et nyt produktionsareal i en eksisterende ladebygning. Tilladelsen gives efter husdyrbrugsloven til produktionsarealerne med de valgte dyretyper og staldsystemer, og der er stillet vilkår til dette. Den aktuelle tilladelse indeholder ikke fleksibilitet i forhold til dyretyper.

### Påvirkning af omgivelserne

Der er i forbindelse med tilladelsen redegjort for, at husdyrbruget lever op til husdyrbrugslovens krav til BAT og påvirkning af omgivelserne, herunder lugtpåvirkning af naboer og ammoniakemission.

Derudover vurderer kommunen, at husdyrbruget ikke medfører væsentlige påvirkninger af omgivelserne i forhold til transport, lys, støj, støv, skadedyr, affald mv.

---

<sup>1</sup> Lovbek. nr. 256 om husdyrbrug og anvendelse af gødning m.v.



## Indholdsfortegnelse

1 Indledning og lovgrundlag .....	4
2 Husdyrbrugets lokalisering og planforhold.....	5
2.1 Ejendommens planforhold .....	5
3 Produktionsareal, staldsystem og dyretyper .....	7
3.1 Fastsættelse af BAT-niveau for husdyrbrugets anlæg.....	8
4 Påvirkning af jord, grundvand og overfladevand .....	10
4.1 Gødningsproduktion og -håndtering.....	10
4.2 Spildevand .....	11
4.3 Affald, olier og kemikalier.....	12
4.4 Døde dyr.....	13
5 Forurening og gener fra husdyrbruget anlæg.....	14
5.1 Påvirkning af natur .....	14
5.2 Lugt .....	16
5.3 Transport.....	17
5.4 Støv, støj og rystelser.....	18
5.5 Lys.....	19
5.6 Skadedyr .....	19
6 Offentlighedsfaser.....	21
6.1 Høring .....	21
7 Bilagsoversigt.....	22

## 1 Indledning og lovgrundlag

Det ansøgte kræver tilladelse efter husdyrbrugslovens § 16 b, da der ansøges om et produktionsareal større end 100 m<sup>2</sup> med en årlig ammoniakemission fra anlægget på mindre end 3.500 kg NH<sub>3</sub>-N.

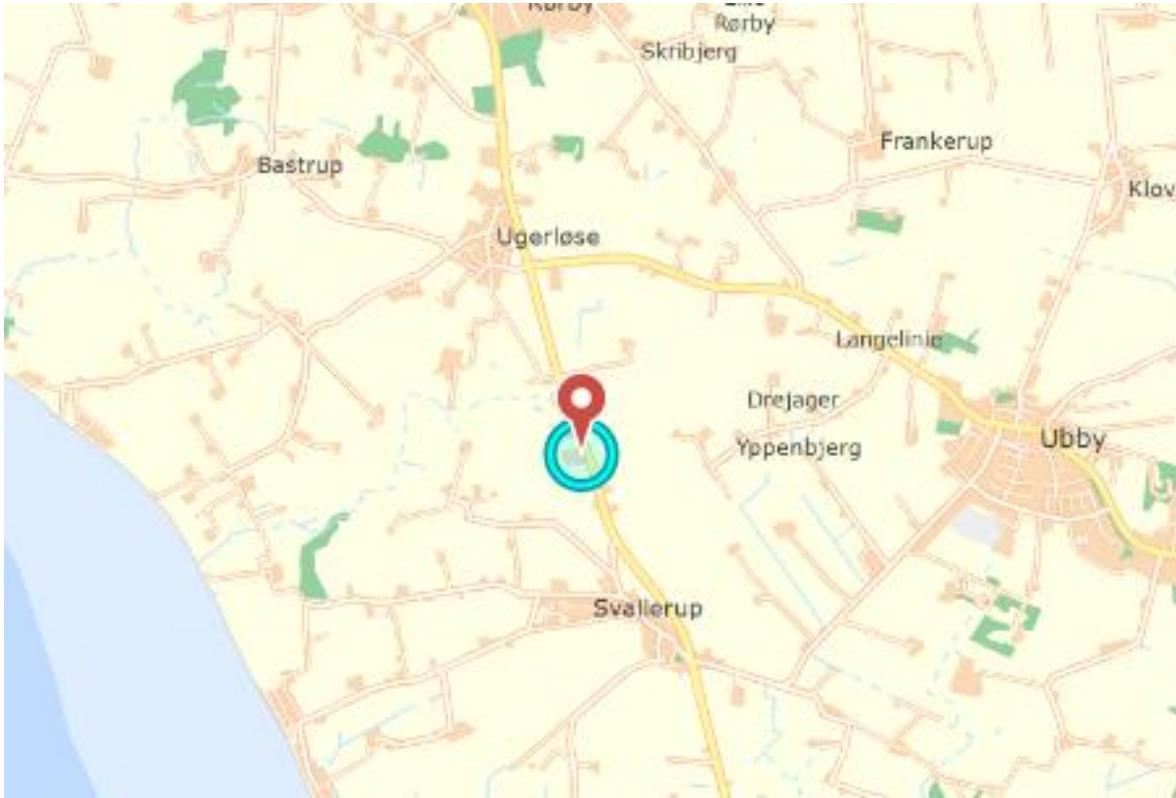
I en tilladelse efter § 16 b skal kommunen stille vilkår til husdyrbrugets indretning og drift, herunder vilkår til egenkontrol, der sikrer, at husdyrbruget kan drives uden væsentlige påvirkninger af omgivelserne. Er den årlige ammoniakemission fra anlægget større end 750 kg N skal der desuden stilles vilkår der sikrer reduktion af ammoniakemissionen ved anvendelse af den bedste tilgængelige teknologi (BAT).

I de følgende afsnit gennemgås husdyrbrugets lokalisering, indretning, drift og påvirkning af omgivelserne og kommunen fastsætter de nødvendige vilkår.

Det er i ansøgningsmaterialet ikke oplyst nogen godkendelsespligtige biaktiviteter på husdyrbruget.

## 2 Husdyrbrugets lokalisering og planforhold

Husdyrbrugets anlæg er ligger ca. 5 km sydøst for Kalundborg mellem Svallerup og Ugerløse i et åbent landskab med god afstand til nabobeboelser, jævnfør oversigtskortet i figur 1, hvor lokaliseringen af ejendommens anlæg er markeret.



**Figur 1:** Lokalisering af husdyrbrugets anlæg.

### 2.1 Ejendommens planforhold

Ejendommens produktionsarealer indrettes i de eksisterende stalde og dertil inddrages en tidligere foderlade, hvor der indrettes nyt produktionsareal til malkekøer på dybstrøelse. Det samlede produktionsareal udgør 2.734 m<sup>2</sup>. Til anlægget hører 2 eksisterende gyllebeholdere med overfladearealer på hhv. 717 m<sup>2</sup> og 86 m<sup>2</sup>.

Oversigt over husdyrbrugets stalde og opbevaringsanlæg kan ses på figur 2.



**Figur 2:** Oversigtstegning over husdyrbrugets bygninger. Stalde er markeret med rød mens opbevaringsanlæg er markeret med blå. Den "nye" stald er skraveret med rød.

Anlæggets placering i forhold til de i husdyrbrugslovens kapitel 2 listede afstandskrav er angivet i tabel 1. For nærmere beskrivelse og vurdering af husdyrbrugets anlæg henvises til kapitel 3.

**Tabel 1:** Afstande fra anlæg til de i kapitel 2 listede afstandskrav.

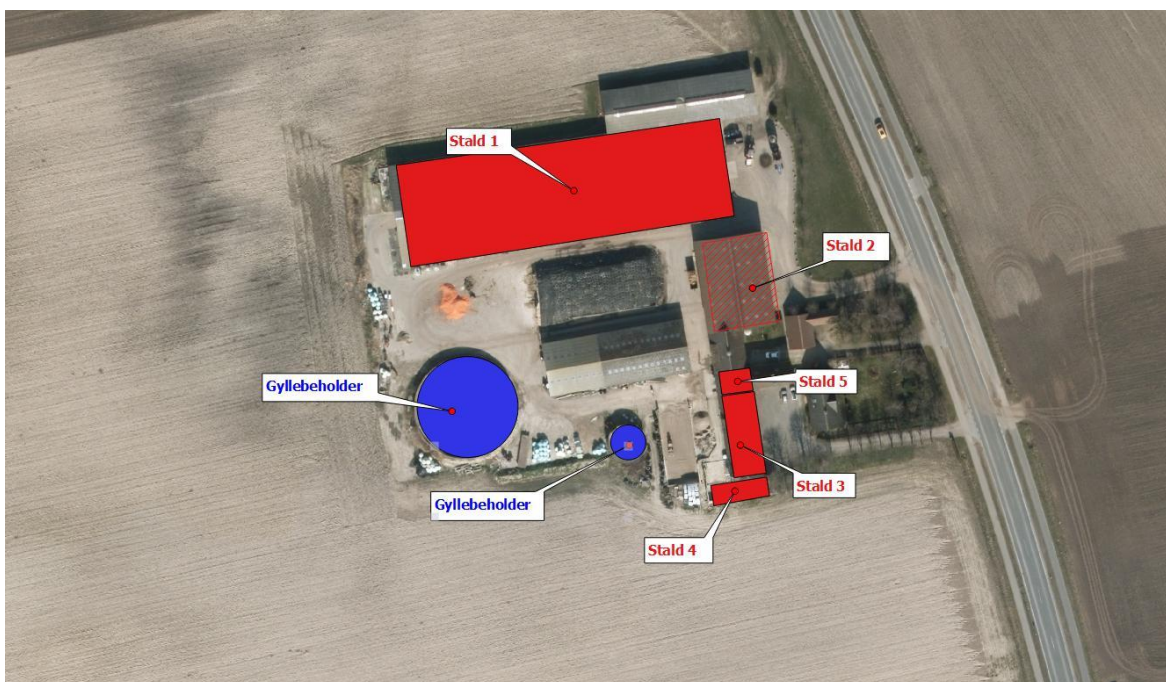
	Afstand fra anlægget	Afstandskrav jævnfør kapitel 2 i husdyrbrugsloven
Nabobeboelse	> 50 meter	50 meter
Byzone/område udlagt til boligformål	> 700 meter	50 meter
Ikke almene vandforsyningsanlæg	> 25 meter	25 meter
Almene Vandforsyningsanlæg	> 50 meter	50 meter
Vandløb, dræn og søer	> 15 meter	15 meter
Offentlig vej og privat fællesvej	> 15 meter	15 meter
Levnedsmiddelvirksomhed	> 25 meter	25 meter
Beboelse på samme ejendom	17 meter	15 meter
Naboskel	38 meter	30 meter

### **Vurdering og vilkår**

Anlægget overholder alle de fastsatte afstandskrav. Der er tale om et eksisterende anlæg, hvor udvidelsen sker i de eksisterende bygninger på ejendommen. Da der ikke foretages tilbygninger til den eksisterende bygningsmasse, er det kommunens vurdering, at der ikke vil ske en påvirkning af de landskabelige forhold og værdier.

### 3 Produktionsareal, staldsystem og dyretyper

Tilladelsen gives til det eksisterende anlæg på ejendommen, hvori der sker en udvidelse af produktionsarealet. Produktionsarealer og opbevaringsanlæg fremgår af figur 3.



**Figur 3:** Oversigtstegning over husdyrbrugets produktionsarealer og opbevaringsanlæg.

Fordelingen af produktionsareal i de enkelte stalde i figur 3 er opgjort i tabel 2, mens en opgørelse og husdyrbrugets opbevaringsanlæg fremgår af tabel 3.

**Tabel 2:** Indretning af anlæggets produktionsareal.

Stald	Staldareal	Produktionsareal	Staldtype	Teknologi
Stald 1, Kostald	2.949 m <sup>2</sup>	2.104 m <sup>2</sup>	Malkekøer, kvier og stude. Fast gulv med spalter og ajlefløb.	Ingen
		192 m <sup>2</sup>	Malkekøer, kvier og stude. Dybstrøelse (hele arealet).	Ingen
Stald 2, Ny dybstrøelsesstald	525 m <sup>2</sup>	525 m <sup>2</sup>	Malkekøer, kvier og stude. Dybstrøelse (hele arealet).	Ingen
Stald 3, Kalvestald	241 m <sup>2</sup>	207 m <sup>2</sup>	Kalve (under 6 mdr.) Dybstrøelse (hele arealet).	Ingen
Stald 4, Kviestald	100 m <sup>2</sup>	65 m <sup>2</sup>	Malkekøer, kvier og stude. Sengestald med fast gulv.	Ingen
Stald 5, Kalvestald, enkeltbokse	65 m <sup>2</sup>	31 m <sup>2</sup>	Kalve (under 6 mdr.) Dybstrøelse (hele arealet.).	Ingen

**Tabel 3:** Anlæggets opbevaringsanlæg.

Lager	Overfladeareal	Kapacitet	Type oplag	Teknologi
Gyllebeholder	717 m <sup>2</sup>	3.200 m <sup>3</sup>	Standard	Ingen
Gyllebeholder	86 m <sup>2</sup>	300 m <sup>3</sup>	Standard	Fast overdækning
Forbeholder (betonlåg)	0 m <sup>2</sup>	200 m <sup>3</sup>	Standard	Fast overdækning

## Vurdering og vilkår

I forbindelse med denne tilladelse indrettes der et nyt staldafsnit på 525 m<sup>2</sup> i en eksisterende foderlade. Det nye staldafsnit indrettes med dybstrøelse. Kommunen stiller i tilladelsen vilkår til størrelse og indretning af alle stalde og opbevaringsanlæg, da produktionstilladelsen fremadrettet fastsættes herudfra.

Følgende vilkår vil blive fastsat i tilladelsen:

- Staldene på anlægget skal indrettes i overensstemmelse med skemaet:

Stald	Staldareal	Produktionsareal	Staldtype	Teknologi
Stald 1, Kostald	2.949 m <sup>2</sup>	2.104 m <sup>2</sup>	Malkekøer, kvier og stude. Fast gulv med spalter og ajlefløb.	Ingen
		192 m <sup>2</sup>	Malkekøer, kvier og stude. Dybstrøelse (hele arealet).	Ingen
Stald 2, Ny dybstrøelsesstald	525 m <sup>2</sup>	525 m <sup>2</sup>	Malkekøer, kvier og stude. Dybstrøelse (hele arealet).	Ingen
Stald 3, Kalvestald	241 m <sup>2</sup>	207 m <sup>2</sup>	Kalve (under 6 mdr.) Dybstrøelse (hele arealet).	Ingen
Stald 4, Kviestald	100 m <sup>2</sup>	65 m <sup>2</sup>	Malkekøer, kvier og stude. Sengestald med fast gulv.	Ingen
Stald 5, Kalvestald, enkeltbokse	65 m <sup>2</sup>	31 m <sup>2</sup>	Kalve (under 6 mdr.) Dybstrøelse (hele arealet).	Ingen

- Anlæggets opbevaringsanlæg skal indrettes i overensstemmelse med skemaet:

Lager	Overfladeareal	Kapacitet	Type oplag	Teknologi
Gyllebeholder	717 m <sup>2</sup>	3.200 m <sup>3</sup>	Standard	Ingen
Gyllebeholder	86 m <sup>2</sup>	300 m <sup>3</sup>	Standard	Fast overdækning
Forbeholder (betonlåg)	0 m <sup>2</sup>	200 m <sup>3</sup>	Standard	Betonlåg

### 3.1 Fastsættelse af BAT-niveau for husdyrbrugets anlæg

I forbindelse med ansøgning om tilladelse til et husdyrbrug med en årlig ammoniakemission på mere end 750 kg/år skal der foreligge en redegørelse for husdyrbrugets anvendelse af de bedste teknikker (BAT) til begrænsning af ammoniakemissionen.

Det er i husdyrgodkendelsesbekendtgørelsen specificeret, at Miljøstyrelsens BAT-standardvilkår<sup>2</sup> skal anvendes ved fastlæggelsen af BAT-niveauet for den enkelte ejendom. Husdyrbrugets tab af ammoniak til omgivelserne beregnes som summen af emissionen fra stalde og opbevaringsanlæg. Beregningen af emissionen baseres på oplysninger om husdyrholdet, staldanlæggets indretning og opbevaring af husdyrgødning.

Den højeste tilladte emission ifølge BAT-beregningen er 2.337 kg NH<sub>3</sub>/år.

Den faktiske ammoniakfordampning fra anlægget er 2.320 kg NH<sub>3</sub>/år. BAT kravet er således opfyldt, idet fordampningen er 17 kg lavere end BAT kravet.

<sup>2</sup> Miljøstyrelsen har i godkendelsesbekendtgørelsens bilag 3 fastsat BAT-standardvilkår for de enkelte produktionsgrene, herunder emissionsniveauer der vurderes at være opnåelige i nye såvel som eksisterende stalde.

**Vurdering og vilkår**

Anlæggets beregnede emissionsniveau for ammoniak ligger 17 kg lavere end Miljøstyrelsens vejledende grænseværdier for den aktuelle produktionsgren, og BAT-kravet er dermed overholdt. Kommunen har ikke fundet grundlag for at stille særlige krav til yderligere reduktion af ammoniakfordampningen fra anlægget, da BAT-niveauet er overholdt.

Det fremgår af Miljøstyrelsens BAT-emissionsniveauer, at der ikke kan fastsættes et BAT-krav i forhold til fosfor for malkekøer.

## 4 Påvirkning af jord, grundvand og overfladevand

I dette afsnit vurderes husdyrbrugets evt. påvirkning af jord, grundvand og overfladevand.

Husdyrbruget ligger i et område med særlige drikkevandsinteresser (OSD), men uden for indvindingsoplande, områder med indsatsområder og nitratfølsomme indvindingsområder. Nærmeste boring ligger mere end 700 meter fra anlægget.

Husdyrbruget er ikke kortlagt iht. jordforureningsloven.

Overfladevand fra tage og befæstede arealer afvander til markdræn.

### Vurdering og vilkår

Kommunen vurderer, at de forhold, der vil kunne påvirke jord og grundvand, er oplag/håndtering af husdyrgødning, spildevand og olie/kemikalier. Disse forhold er gennemgået nedenfor.

#### 4.1 Gødningsproduktion og -håndtering

Husdyrbrugets gødningsproduktion består af gylle og dybstrøelse fra køer og kvier samt dybstrøelse fra kalve. Gødningen er opgjort i tabel 4. Den producerede gødningsmængde er beregnet ud fra de seneste normtal. Gødningsberegningen sker ud fra antallet af dyr i de enkelte grupper. Ansøger har i forbindelse med ansøgningen foretaget en beregning af gødningsproduktionen ud fra en forventet fordeling af antal dyr i de forskellige staldafsnit og på baggrund af de produktionsarealer, der er meldt ind.

I beregningen antages det, at 1 ton produceret gylle svarer til 1 m<sup>3</sup>, og at 1 ton dybstrøelse svarer til 1,7 m<sup>3</sup>.

**Tabel 4:** Husdyrbrugets gødningsproduktion.

Dyreart	Antal	Gødningstype	Norm (t/dyr/år)	Gødningsmængde gylle (t/år)	Gødningsmængde dybstrøelse (t/år)
Malkekøer	Ca. 200	Gylle	30,83	6.166	
Kvier	Ca. 100	Gylle	6,44	644	
Kalve (0-6 mdr.)	Ca. 60	Dybstrøelse	1,89		113,4
Kvier	Ca. 50	Dybstrøelse	5,52		276
Malkekøer	Ca. 50	Dybstrøelse	15,98		799
<b>Samlet mængde, t/år</b>				<b>6.810</b>	<b>1.188</b>
<b>Samlet mængde, m<sup>3</sup>/år</b>				<b>6.810</b>	<b>2.020</b>

Husdyrbrugets opbevaringsanlæg til flydende husdyrgødning fremgår af tabel 5.

**Tabel 5:** Oversigt over husdyrbrugets opbevaringsanlæg til flydende husdyrgødning

Beholder	Overdækning	Kapacitet
Forbeholder	Betonlåg	200 m <sup>3</sup>
Lille gyllebeholder	Fast overdækning	300 m <sup>3</sup>
Stor gyllebeholder	Flydelag	3.200 m <sup>3</sup>
<b>Samlet opbevaringskap.</b>		<b>3.700 m<sup>3</sup></b>

Opbevaringskapaciteten for flydende husdyrgødning beregnes til  $((3.700/6.810)*12 \text{ mdr.}) = 6,5 \text{ mdr.}$



Ansøger har i forbindelse med ansøgningen indsendt en konsulentberegning, der viser, at der med den forventede produktion og udkørsel af gylle over året er tilstrækkelig opbevaringskapacitet på ejendommen. Såfremt der mod forventning viser sig, at der er for lidt kapacitet på ejendommen, har ansøger angivet at der er mulighed for at leje en gyllebeholder på 800 m<sup>3</sup>.

Ud over den producerede gylle, vil der blive produceret ca. 1.188 tons dybstrøelse, svarende til ca. 2.020 m<sup>3</sup>/år. En stor del køres direkte ud. Resten lægges i markstak.

### **Vurdering og vilkår**

*Det fremgår af husdyrgødningsbekendtgørelsen, at der på husdyrbrug skal være opbevaringskapacitet til minimum 6 måneders gødningsproduktion. Der er i ansøgningsmaterialet redegjort for kapacitet til opbevaring i 6,5 måneders produktion af flydende gødning på ejendommen. Ansøgers konsulent har beregnet den forventede månedlige gylleproduktion og har vist, at der med den ønskede udkørsel af gylle 2 gange årligt vil være kapacitet nok på ejendommen. Kommunen finder ikke grundlag for at betvivle rigtigheden af den indsendte beregning. Kommunen vurderer løbende forholdet om tilstrækkelig opbevaringskapacitet i forbindelse med tilsyn.*

*Den producerede dybstrøelse bringes så vidt muligt direkte ud, ellers lægges den i markstak.*

*Det er kommunens vurdering, at husdyrgødning ikke medfører en væsentlig indvirkning på jord, grundvand eller overfladevand, hvis det håndteres efter reglerne i husdyrgødningsbekendtgørelsen. Det vurderes at være tilfældet med den konkrete indretning og drift og kommunen finder ikke anledning til at stille yderligere vilkår til gødningshåndteringen.*

### **4.2 Spildevand**

Der foretages ikke ændringer i anlæggets spildevandsforhold som følge af ansøgningen. Spildevand fra malkerum og befæstede arealer ledes til gyllebeholder. Sanitært spildevand fra bolig afledes til dræn via bundfældningstank (kommunal tømningsordning).

Tagvand ledes til dræn.

### **Vurdering og vilkår**

*Det vurderes, at ejendommens spildevand håndteres miljømæssigt forsvarligt. Såfremt vaskevandet fra rengøring af malkerummet håndteres som beskrevet ovenfor, vurderes det ikke at give anledning til væsentlig forurening.*

*I henhold til de generelle bestemmelser i husdyrgødningsbekendtgørelsen skal al afløbsvand fra stalde herunder vaskevand ledes til gyllebeholder. Det samme gælder spildevand fra vask af maskiner og redskaber, hvorfra der kan forekomme gødningsrester. Udbringningen skal ske jf. husdyrgødningsbekendtgørelsens regler for udbringning af husdyrgødning. Kommunen finder, at der på den konkrete ejendom ikke er forhold, der gør at det generelle niveau skal skærpes i forhold til håndtering af spildevand. Der gøres opmærksom på, at ejendommen ligger i et område, hvor der indenfor den nærmeste fremtid forventes at blive stillet skærpede krav til forbedret spildevandsrensning. Kravet omhandler håndtering af det sanitære spildevand og indgår ikke som en del af tilladelsen.*

### 4.3 Affald, olier og kemikalier

Oversigt over husdyrbrugets affald fremgår af tabel 6 og 7.

**Tabel 6:** Oversigt over husdyrbrugets faste affald

Fast affald + EAK-kode	Nudrift	Ansøgt	Opbevaring	Bortskaffelse
Papir, pap, diverse Småt brændbart 15 01 01	500 kg	500 kg	550 l container	Forlev Vognmandsforretning
Plastik fra ensilage/wrapballer 15 01 02	1000 kg	1000 kg	550 l container	Forlev
Spraydåser	50 stk.	50 stk.	I værksted	Genbrugsplads
Andet (f.eks. slam til gødningsformål)	/	/	/	/

Kemikalier til rengøring af mælketank etc. opbevares i tilknytning til mælkerum. Sprøjtemidler til markdriften opbevares i aflåst rum uden afløb og med kant. Sprøjten påfyldes vand fra vandtank.

**Tabel 7:** Oversigt over husdyrbrugets farlige affald

Type + EAK-kode	Nudrift	Ansøgt	Opbevaring	Bortskaffelse
Spildolie 13 02 05	250 l	250 l	Tønde i laden	Afhentes af YX Landbrug
Jern/metal 02 01 10	1000 kg	1000 kg	Ved maskinhus	Jernhandler
Veterinært affald (kanyler, tomme medicinflasker) 18 02 02	10 kg	10 kg	I kostald	Brugte kanyler og emballage afl til dyrlæge
Andet	/	/	/	/

#### **Vurdering og vilkår**

Husdyrbrugets affaldsforhold ikke ændres væsentligt som følge af indeværende tilladelse. Affald fra husdyrbruget skal opbevares, håndteres og bortskaffes i overensstemmelse med bestemmelserne i kommunens affaldsregulativer og til enhver tid gældende lovgivning. Det er regler, som gælder alle virksomheder, og reglerne behøver således ikke fremgå af de individuelle godkendelser/tilladelser. Kommunen finder i den konkrete sag ikke grundlag til at stille yderligere vilkår til håndtering af husdyrbrugets affald, udover hvad der fremgår af regulativet samt den generelle lovgivning på området.

Det vurderes, at opbevaring af olie er tilstrækkeligt reguleret af olietanksbekendtgørelsen<sup>3</sup>. Kommunen finder det væsentligt, at tankning af olie sker uden risiko for afløb til recipienter.

Det vurderes, at påfyldning af sprøjte er tilstrækkeligt reguleret af de generelle bestemmelser.

Følgende vilkår vil blive fastsat i miljøtilladelsen:

- Tankning af diesel skal til enhver tid ske på en plads med fast og tæt bund, enten med afløb til olieudskiller eller således at spild kan opsamles, og at der ikke er mulighed for afløb til jord, kloak, overfladevand eller grundvand.
- Eventuel brændstofpumpe skal sikres, så den ikke kan aktiveres utilsigtet.

<sup>3</sup> Bekendtgørelse nr. 729 om indretning, etablering og drift af olietanke, rørsystemer og pipelines af 14. juni 2007.

#### **4.4 Døde dyr**

Døde dyr vil blive opbevaret på fast areal med presenning. Døde dyr afhentes af DAKA og normalvis indenfor 24 timer efter anmeldelse, hvis ikke det er op til weekend eller helligdag. Afhentningstidspunktet vil normalvis være inden for en normal arbejdstid.

#### **Vurdering og vilkår**

*Kommunen finder, at den angivne håndtering af døde dyr følger de generelle regler på området, og det er kommunens vurdering, at opbevaringen ikke vil give anledning til uhygiejniske forhold. Det er kommunens vurdering, at opbevaring og afhentning af døde dyr reguleres af anden lovgivning, og at der derfor ikke skal stilles vilkår hertil i tilladelsen.*

## 5 Forurening og gener fra husdyrbruget anlæg

I dette afsnit gennemgås den forurening der vil være i forbindelse med husdyrbrugets anlæg.

### 5.1 Påvirkning af natur

Anlæggets ammoniakemission skal vurderes i forhold til påvirkning af de omkringliggende naturområder. Det fremgår af godkendelsesbekendtgørelsen, at beskyttelsesniveauet for ammoniakfølsomme naturområder inddeles i 3 kategorier. Kategori 1: Udpegede naturområder i internationale naturbeskyttelsesområder, kategori 2: Naturområder uden for internationale naturbeskyttelsesområder omfattet af husdyrlovens § 7 og kategori 3: øvrige ammoniakfølsomme naturområder.

Anlægget ligger ca. 7 km nord for nærmeste Natura 2000 område, og nærmeste kategori 1 habitatnaturområde ligger 2,2 km fra anlægget.

Der ligger ikke nogle kategori 2 naturområder i nærheden af anlægget.

Inden for en afstand af 1.000 meter fra anlægget ligger der flere kategori 3 naturområder herunder 7 moser og 12 søer.

Husdyrbrugets placering i forhold til omkringliggende naturområder fremgår af bilag 1.

### **Vurdering og vilkår**

*Jf. godkendelsesbekendtgørelsens § 33 stk. 2 skal kommunen inddrage alle etableringer, udvidelser og ændringer af husdyrbruget, der er godkendt, tilladt eller afgjort efter anmeldelse inden for de seneste 8 år før kommunalbestyrelsens afgørelse.*

*Husdyrbrugets ammoniakemission er med det seneste husdyransøgningsskema beregnet til 2.298 kg N/år. En del af husdyrbrugets ammoniaktab afsættes i nærheden af anlægget mens resten bidrager til baggrundsbelastningen. Ifølge Danmarks Miljøundersøgelser vil hovedparten af den lokale ammoniakdeposition ske inden for 1.000 meter af kilden, hvorfor kommunen primært vurderer påvirkningen af naturområder inden for en afstand af 1.000 meter fra anlægget.*

*For søer og vandløb spiller afsætning fra luften generelt en ringe rolle, primært fordi søer og vandløb ofte har en lille overflade og en mindre ruhed. Derudover modtager de ofte betydelige mængder kvælstof fra overfladeafstrømning, dræn og direkte udløb. Dette er specielt tilfældet for søer, der ligger i et landbrugsområde. Trods den ufuldstændige dækning af kommunens naturområder, kan flertallet af de mere følsomme lokaliteter med forekomst af f.eks. orkidéer antages at være undersøgt i noget omfang. Kalundborg Kommune har ikke kendskab til at der er særligt sårbare søer/vandhuller i området og vurderer derfor, at de omkringliggende søer og vandhuller ikke bliver væsentligt påvirket af ammoniakemissionen fra ejendommens anlæg. Ammoniakdepositionen er beregnet til den nærmeste øvrige relevante § 3 naturlokalitet i nærheden af ejendommens anlæg. Beregningsresultatet fremgår af tabel 8.*

**Table 8:** Beregning af depositionen af ammoniak på naturområder i nærheden af anlægget.

Kategori	Naturtype	Afstand fra anlæg	Deposition i kg N/ha/år	
			Merdep.	Totaldep.
3	Mose NV	Ca. 300 meter	0,0	0,4

#### Kategori 1 naturområder

Kommunen har beregnet, at der ikke sker påvirkning af kategori 1-naturområder som følge af projektet.

#### Kategori 2 naturområder

Der ligger ikke kategori 2 naturområder i nærheden, kommunen vurderer derfor, at projektet ikke medfører ammoniakpåvirkning af kategori 2 naturområder

#### Kategori 3 naturområder

Jf. godkendelsesbekendtgørelsens § 28 kan der stilles krav til en merbelastning på ned til 1 kg N/ha/år til øvrige sårbare § 3-naturområder – kategori 3 natur. Natur- og Miljøklagenævnet har tidligere udtalt, at merbelastninger på naturområder mindre end 1 kg N/ha/år efter den tilgængelige viden ikke vil medføre, at der sker en tilstandsændring, uanset hvilken tilførsel der sker samlet set til naturområdet.

Kalundborg Kommune har beregnet, at der ikke sker merbelastning på den nærmest liggende mose, der er potentielt kategori 3 naturområde. Da der ikke sker en merdeposition til denne lokalitet, er der kommunens vurdering, at der heller ikke vil ske en merdeposition på andre omkringliggende kategori 3 naturområder, da de ligger længere væk fra anlægget i vest og nordvestlig retning.

#### Påvirkning af naturområder med bilag IV-arter

Af de bilag IV-arter, der huses i Kalundborg Kommune er det konkrete udvidelsesprojekt kun relevant i forhold til bevaringsstatus for markfirben, spidssnudet frø og stor vandsalamander. De resterende fire arter (klokkefrø, løgfrø, strandtudse, grønbroget tudse), der huses i kommunen, vurderes ud fra deres geografiske udbredelse i kommunen ikke at berøres af udvidelsen. Kommunen har ikke tilstrækkeligt detaljerede og opdaterede registreringer af markfirben, stor vandsalamander og spidssnudet frø til at kunne udelukke deres tilstedeværelse ved ejendommens anlæg eller arealer. Tværtimod vil de vidt udbredte arter formentligt være tilstede på gunstige lokaliteter. For padderne først og fremmest ved søer og søbredder, men også på fugtige steder i skove og beplantninger og for markfirben f.eks. på sandede soleksponerede markkanter og diger.

Siden der er tale om en fortsættelse af landbrugsdriften på eksisterende markarealer, vil de arter, der færdes nær landbruget allerede være underlagt de betingelser, som almindelig landbrugsdrift medfører, herunder jordbehandling, gødskning og marksprøjtning. Den merbelastning som udvidelsen måtte give, vil derfor ikke i sig selv medføre en væsentlig forandring i arternes nærmiljø. Bevaringsstatus for arterne må derfor betragtes som værende uændret ved gennemførelse af udvidelsesprojektet.

Gruppen af bilag-IV pattedyr (9 arter af flagermus, odder og marsvin) kan ikke siges at blive påvirket af projektet, men snarere af landbrugets arealanvendelse generelt. Landbruget generelle udvaskningsmæssige bidrag til forringelse af havmiljøets tilstand påvirker marsvinet.

I denne sammenhæng kan bidraget fra indeværende projekt, dog ikke i sig selv få en væsentlig betydning for marsvinets bevaringsstatus.

## 5.2 Lugt

Husdyrbrugets lugtemission beregnes i lugtenheder ud fra dyretype, staldsystem og m<sup>2</sup>.

Spredningen af de producerede lugtenheder omkring staldene foregår i spredningsmodellerne "FMK-vejledningen" og "Den nye lugtvejledning"<sup>4</sup>. I FMK-vejledningen opgøres lugtenhederne i (LE/s)/m<sup>2</sup> stald mens det i den nye lugtvejledning opgøres i (OU<sub>E</sub>/m<sup>3</sup>)/m<sup>2</sup> stald.

I spredningsmodellerne beregnes anlæggets geneafstande, der er større jo flere lugtenheder, anlægget producerer. Geneafstandene beregnes til nærmeste enkeltliggende bolig i landzone, samlet bebyggelse og byzone. De beregnede lugtgeneafstande skal være større end de faktiske afstande til byzone, samlet bebyggelse og enkeltbolig for at lugtgenekriteriet kan overholdes. Anlæggets beregnede lugtgeneafstande er opgjort i tabel 9.

**Tabel 9:** Den faktiske afstand mellem stalde og geneområder og de beregnede geneafstand. I tabellen angivet resultatet af en spredningsmodel med den største geneafstand.

	Vægtet gennemsnitsafstand	Beregnet geneafstand
Lugtkonsekvensafstand	-	364 meter
Byzone	811 meter	295 meter
Samlet bebyggelse	811 meter	188 meter
Enkelt bolig	299 meter	92 meter
Enkelt bolig	307 meter	92 meter

Det skal bemærkes, at lugtgeneafstandene ikke måles fra bygningernes omkreds men fra et eller flere lugtmidtpunkter, som ansøgningssystemet beregner. Til beregningen af lugtmidtpunktet vægtes lugtbidraget fra de enkelte stalde.

Der er ikke truffet særlige foranstaltninger til begrænsning af lugtgenerne fra anlægget ud over hvad der ligger i det daglige management.

### Vurdering og vilkår

Med baggrund i de beregnede geneafstande, lever husdyrbrugets anlæg op til husdyrbrugslovens lugtgenekriterier og vil derfor som udgangspunkt ikke medføre væsentlige lugtgener for de omkringboende.

Der anvendes naturlig ventilation, hvilket betragtes som den gængse for kvægstalde. Der er ikke tilrettet på anlæggets ventilationsforhold mhp. at opfylde lugtberegningen og der stilles derfor ikke vilkår til ejendommens ventilationsforhold.

Følgende vilkår vil blive fastsat i miljøgodkendelsen:

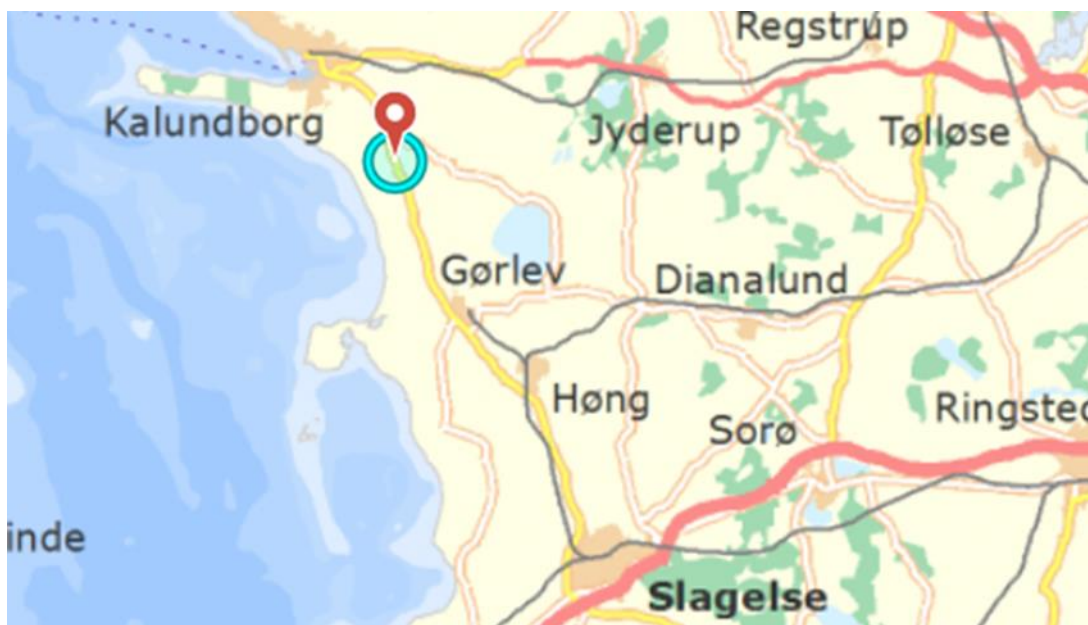
- Såfremt der efter kommunens vurdering opstår væsentlige lugtgener, der vurderes at være væsentligt større, end der kan forventes ifølge grundlaget for miljøvurderingen, kan kommunen meddele påbud om, at der skal indgives og gennemføres projekt for afhjælpende foranstaltninger.

<sup>4</sup> Den nye lugtvejledning er en modificering af OML-spredningsmodellen.

### 5.3 Transport

Der sker ikke væsentlige ændringer af anlæggets transportmængder som følge af indeværende tilladelse. Der vil fortsat forekomme transporter til og fra ejendommen på alle ugens dage.

Eksterne transporter til ejendommen vil primært komme fra Slagelse (sydfra), se figur 4. Kørsel med gylle til arealerne vil foregå med hensyntagen til naboerne og øvrig trafik.



**Figur 4:** Oversigtskort med transportruter

Husdyrbrugets transporter er opgjort i tabel 10. Tidsrummet for kørsel med gylle planlægges normalt til at foregå i hverdagene, og vil normalt foregå i 5-6 dage om foråret og 3-4 dage om efteråret. Transporterne foregår primært med lastbil.

Antallet af transporter vil være i en størrelsesorden der svarer til 1,7 transport pr. dag, når der ses bort fra gyllekørslen. En del af disse kørsler vil være med mindre køretøjer.

**Tabel 10:** Oversigt over husdyrbrugets transporter.

Transporter årligt	Nudrift	Ansøgt drift	Tidsrum
Flytning/udspredning af husdyrgødning Læs á gns. ca. 25 tons	200	275	Normalt i hverdagene og over så korte perioder som muligt.
Afhentning af mælk	182	182	Omkring 6-tiden
Levering af kraftfoder	25	25	Normalt i hverdagene og normalt inden for kl. 8-16
Afhentning af affald	52	52	Tirsdag kl. 7
Levering af brændstof	6	6	Normalt i hverdagene og normalt inden for kl. 8-16
Levering af halm	12	12	I sæsonen
Afhentning af døde dyr	12	12	Normalt i hverdagene og normalt inden for kl. 8-16
Slagtedyr	12	12	Normalt i hverdagene - Men kan forekomme hele døgnet.
Diverse transporter: rengøringsartikler, reservedele og lign.	24	24	Normalt i hverdagene og normalt inden for kl. 8-16
Diverse transporter (dyrlæge, konsulent og lign.). Bemærk: Kun	300	300	Normalt i hverdagene og normalt inden for kl. 8-16

persontransport			
<b>Transporter i alt</b>	<b>825</b>	<b>900</b>	
<b>Gns. antal transporter pr. dag uden gyllekørsel</b>	<b>1,7</b>	<b>1,7</b>	

### **Vurdering og vilkår**

Der vil efter udvidelsen af husdyrbruget komme lidt flere transporter med udbringning af husdyrgødning, men kommunen vurderer ikke, at der er tale om en væsentlig ændring. I det konkrete tilfælde er det kommunens vurdering, at der ikke vil forekomme væsentlige transportgener fra husdyrbruget. Kommunen stiller derfor ikke vilkår til begrænsning af transportgener.

### **5.4 Støv, støj og rystelser**

Der kan forekomme støv fra kørsel med maskiner på og omkring ejendommen, særligt i forbindelse med høsten. Herudover kan der forekomme støv i forbindelse med håndtering af halm og når der blandes foder på ejendommen. Det forventes dog, at støvgener ikke vil kunne påvirke omkringboende væsentligt, idet der er stor afstand til nærmeste nabo.

Støj fra staldanlægget vil kunne forekomme fra dyr og staldmekanik samt interne og eksterne transporter til og fra ejendommen. Oversigt over anlæggets støjkloder kan ses i tabel 11.

**Tabel 11:** Oversigt over anlæggets støjkloder

Type	Placering	Driftstid	Tiltag til begrænsning af støj
Ventilation	I kip samt i siderne (via gardiner)	Hele døgnet	Naturlig ventilation – ingen støj
Stalde og dyr	Stalde	Hele døgnet	Rolig omgang med dyrene giver mindre uro
Foderblanding		Ca. kl. 8-9 alle dage	*Der blandes og fodres i ca. i 1 time af gangen
Malkeanlæg	I malkestald	Kl. 6-8, 13-15, 21-23	Placeret inde i bygningen, isoleret
Kørsel med maskiner	På hele ejendommen og på alle arealer	I højsæsonerne – hele døgnet. Resten af året inden for normal arbejdstid	*

\* Generelt forventes støjen fra anlægget at være mindre end miljøstyrelsens angivelser (55 dag/ 45 aften / 40 nat dbA). Der må dog påregnes et vist støjniveau i forbindelse med markarbejdet i højsæsonerne, den forventes dog uændret i forhold til den nuværende produktion.

Rystelsesgener forventes ikke fra husdyrbruget.

### **Vurdering og vilkår**

Med den beskrevne drift af husdyrbruget, er det kommunens vurdering, at der ikke vil forekomme væsentlige støv-, støj- eller rystelsesgener fra driften af husdyrbruget.

Kommunen har ikke fundet anledning til at stille særlige vilkår til reduktion af støv- eller rystelsesgener fra husdyrbruget, men ifølge Natur- og Miljøklagenævnets tidligere praksis for husdyrtilladelser skal kommunen stille støjvilkår ifm. tilladelsen.

Følgende vilkår vil blive fastsat i tilladelsen:

- Virksomheden skal, for egen regning, dokumentere, at støjvilkår overholdes, hvis tilsynsmyndigheden finder det påkrævet. Dokumentation for overholdelse af støjkravene kan være i form af målinger i ejendommens omgivelser (under fuld drift)



eller kildestyrkemålinger ved de enkelte støjklender kombineret med beregninger efter den fælles nordiske beregningsmodel for industristøj. Tilsynsmyndigheden kan som udgangspunkt kun kræve 1 støjmåling om året.

- Virksomhedens bidrag til støjbelastningen i omgivelserne må ikke overstige følgende værdier, målt ved nabobeboelser eller deres opholdsarealer:

Mandag-fredag Kl. 7-18 (8 timer)	Alle dage Kl. 18-22 (1 time)	Alle dage Kl. 22-7 (½ time)	Alle dage Kl. 22-7
Lørdag Kl. 7-14 (7 timer)	Lørdag Kl. 14-18 (4 timer)		Maksimal værdi
	Søn- og helligdage Kl. 7-18 (8 timer)		
55 dB(A)	45 dB(A)	40 dB(A)	55 dB(A)

Støjbidraget (bortset fra maksimalværdien) måles som det ækvivalente, konstante, korrigerede støjniveau i dB(A) (re. 20 µPa). Tallene i parenteserne angiver midlingstiden inden for den pågældende periode.

## 5.5 Lys

Der vil ved den normale daglige drift ikke være arbejdsprojektør på ejendommen.

Der er LED-lys med bevægelsessensorer på nordgavlen af kostalden. Der vil være natbelysning i stalden mellem kl. 24.00 og 05.00. Derudover er lyset dagslysstyret. Det forventes ikke, at lys fra ejendommen vil være til gene for de omkringboende.

### Vurdering og vilkår

Kalundborg Kommune vurderer, at husdyrbrugets lyspåvirkning ikke ændres væsentligt som følge af indeværende tilladelse.

Det vurderes ikke, at husdyrbrugets anvendelse af lysklender ligger ud over, hvad der vil kunne forventes fra en landbrugsejendom og dermed vil være til væsentligt gene for omkringboende.

## 5.6 Skadedyr

Ejendommens udenomsarealer mv. holdes rene og ryddelige, således at tilhold af skadedyr eller lignende undgås.

Rottebekæmpelse foregår via privat firma.

### Vurdering og vilkår

Kalundborg Kommune vurderer, at husdyrbrugets bekæmpelse af skadedyr ikke ændres væsentligt som følge af indeværende tilladelse.

Fluegener kan i betydeligt omfang forebygges ved god gødningshåndtering og staldhygiejne. En god hygiejne opnås bl.a. ved dagligt at fjerne rester af foder og gødning fra skillevægge og langs kanter af render til det automatiske gødningsanlæg samt ved jævnligt at nedvaske staldene.

Følgende vilkår vil blive fastsat i miljøtilladelsen:

- Der skal på ejendommen foretages effektiv fluebekæmpelse som minimum i overensstemmelse med de nyeste retningslinjer fra Statens Skadedyrlaboratorium.

- *Opbevaring af foder og affald skal ske på en sådan måde, at der ikke opstår risiko for tilhold af skadedyr (rotter m.v.).*

## 6 Offentlighedsfaser

I sager om etablering, ændring eller udvidelse af husdyrbrug efter husdyrbrugslovens § 16b, der medfører væsentligt virkning på miljøet, må godkendelsesmyndigheden ikke træffe afgørelse før offentligheden har haft mulighed for at bidrage med bemærkninger til sagsbehandlingen, jf. husdyrbrugslovens § 55.

Væsentlig indvirkning er defineret i godkendelsesbekendtgørelsens § 23, herunder at husdyrbruget ikke lever op til beskyttelsesniveauet for ammoniak og lugt eller medfører øvrige påvirkninger af det omkringliggende miljø, der ikke kan imødegås med vilkår.

Derudover må godkendelsesmyndigheden som udgangspunkt ikke træffe afgørelse om tilladelse før naboer har haft mulighed for at udtale sig, jf. husdyrbrugslovens § 56.

### **Vurdering og vilkår**

*Kalundborg Kommune vurderer at projektet ikke medfører væsentlig indvirkning på miljøet, da beskyttelsesniveauet for lugt og ammoniak er overholdt. Der er ikke øvrige miljøforhold på husdyrbruget, der ikke kan imødekommes med vilkår. Projektet vurderes på denne baggrund alene at være omfattet af den almindelige offentlighedsprocedure jf. § 56.*

### **6.1 Høring**

I perioden fra den 5. juli 2018 til den 19. juli 2018 foretog Kalundborg Kommune høring af relevante naboer og parter.

Kalundborg Kommune har ikke modtaget bemærkninger til høringen.

### **Vurdering og vilkår**

*Kalundborg Kommune har efter høringen gransket ordlyden af godkendelsesbekendtgørelsens §§ 34-37. Umiddelbart er kravet om vurdering og vilkårsfastsættelse til registrering af el og vand samt foderforbrug alene et krav for IE brug. Da der i det konkrete tilfælde ikke er tale om et IE-brug har Kalundborg Kommune fjernet dette afsnit med tilhørende vilkår i den endelige afgørelse.*

## **7 Bilagsoversigt**

Bilag 1: Kort over husdyrbrugets anlæg og placering i forhold til naturområder

**Bilag 1:** Kort over husdyrbrugets anlæg og placering i forhold til naturområder

