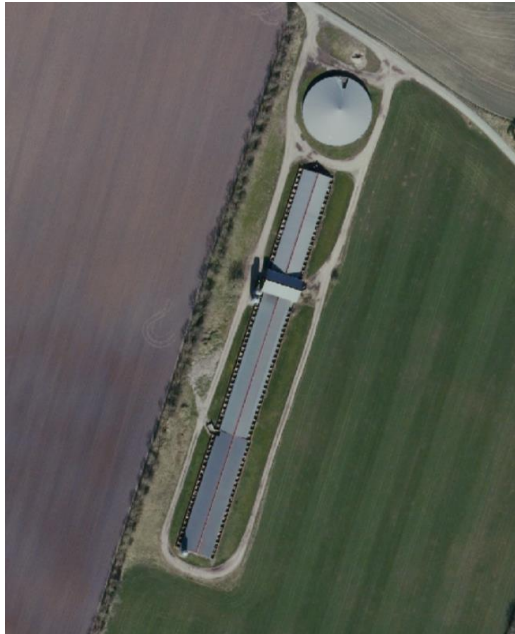


# MILJØGODKENDELSE

## af husdyrbruget på Bredsten Landevej 152, 7323 Give

Efter § 16 a, stk. 2 i husdyrbrugsloven

17. August 2021



# Indhold

<b>Resumé .....</b>	<b>4</b>
<b>1. Afgørelse .....</b>	<b>5</b>
<b>2. Vilkår .....</b>	<b>6</b>
2.1 Stalde og opbevaringsanlæg .....	6
2.2 Drift i øvrigt .....	8
<b>3. Vurdering .....</b>	<b>11</b>
3.1 Overordnet om det ansøgte.....	11
3.2. Bygninger og anlæg .....	12
3.3. Ammoniak .....	14
3.4. Bedste tilgængelige teknik (BAT) .....	17
3.5. Lugt .....	20
3.6. Lys, støj, støv, skadedyr og transport.....	21
3.7. Affald, olie og kemikalier.....	23
3.8. Landskabelige hensyn .....	23
3.9. Ophør.....	25
3.10. Alternativer .....	25
3.11. Samlet vurdering .....	26
<b>4. Offentlighed og klagevejledning .....</b>	<b>27</b>
4.1 Annonceringer og høringer .....	27
4.2. Klagevejledning .....	27

**Bilag:**

Bilag 1: Situationsplan

Bilag 2: Ansøgers miljøtekniske redegørelse (miljøkonsekvensrapport).

Bilag 3: Naboer

Bilag 4: Natur

Bilag 5: Beredskabsplan

## Resumé

Vejle Kommune meddeler hermed miljøgodkendelse til husdyrbruget på Bredsten Landevej 152, 7323 Give.

Husdyrbruget er et IE-husdyrbrug, idet der er flere end 2.000 stipladser til slagtesvin.

Miljøgodkendelsen godkender produktionen efter stipladsmodellen. Det vil sige, at godkendelsen bliver givet til produktionsarealer<sup>1</sup> frem for antal og vægt af slagtesvin.

Miljøgodkendelsen giver lov til følgende:

- Produktionsarealet<sup>1</sup> er 3.181 m<sup>2</sup>.
- Dyreholdet består som udgangspunkt af slagtesvin.
- Der opføres ingen nye bygninger.
- Placeringen af bygninger og anlæg kan ses i bilag 1.

Lugtgenerne er vurderet i forhold til de naboer, som fremgår af bilag x. Kravene til lugtemission fra husdyrbruget vurderes at være overholdt.

Påvirkningen af omgivelserne ved deposition af ammoniak fra husdyrbruget er vurderet for de naturområder, som fremgår af bilag 3. Kravene til ammoniakemission fra husdyrbruget vurderes at være overholdt.

For at overholde kravet om anvendelse af bedste tilgængelige teknologi (BAT) er der stillet vilkår om anvendelse af teknologi. BAT vurderes at være anvendt i tilstrækkeligt omfang.

På baggrund af miljøkonsekvensrapporten og supplerende oplysninger har Vejle Kommune foretaget en miljøkonsekvensvurdering. Vejle Kommune konkluderer, at husdyrbruget har truffet de nødvendige foranstaltninger til at forebygge og begrænse forureningen fra husdyrbruget samt at det ansøgte overholder kravene i husdyrbrugloven og tilhørende

---

<sup>1</sup> Definitionen på et produktionsareal er et areal i fast placerede husdyranlæg (stalde), hvorpå dyrene kan opholde sig og har mulighed for gødningsafsætning, og som dyrene ikke kun har kortvarig adgang til.

bekendtgørelse. Endvidere vurderer Vejle Kommune, at husdyrbruget med overholdelse af vilkårene kan drives uden væsentlig indvirkning på miljøet.

## 1. Afgørelse

Vejle Kommune meddeler hermed miljøgodkendelse til husdyrbruget på Bredsten Landevej 152, 7323 Give efter husdyrbruglovens<sup>2</sup> § 16 a, stk. 2. Miljøgodkendelsen omfatter det eksisterende husdyrbrug og følgende udvidelser/ændringer:

- Der opføres ingen nye bygninger
- Der sker en omlægning af godkendelsen fra antal dyr til produktionsareal, hvilket betyder at der ikke sker ændringer i ejendommens drift. Det ansøgte produktionsareal er 3.181 m<sup>2</sup>.

Miljøgodkendelsen er meddelt på en række vilkår, som ses nedenfor. Desuden er der i sagsbehandlingen anvendt:

- oplysninger i ansøgningen indsendt via husdyrgodkendelse.dk
- miljøkonsekvensrapporten indsendt af ansøger og
- supplerende oplysninger i forbindelse med sagen.

Disse oplysninger er forudsætninger for afgørelsen og skal derfor ligeledes overholdes.

---

<sup>2</sup> Lov nr. 1572 af 20. december 2006 om husdyrbrug og anvendelse af gødning m.v. med senere ændringer.

## 2. Vilkår

### 2.1 Stalde og opbevaringsanlæg

1. Staldene må have de størrelser og skal være indrettet med de staldsystemer og den miljøteknologi, som fremgår af følgende tabel (se også bilag 2):

Stald afsnit	Ny?	Dyretype ved udstedelsen af miljøgodkendelsen	Staldsystem og teknologi	Antal stipladser	Produktionsareal (m <sup>2</sup> )
1 "Stald 1"	Nej	Slagtesvin	Drænet gulv + spalter(33%/67%)	-	855
2 "Stald 2"	Nej	Slagtesvin	Drænet gulv + spalter(33%/67%)	-	1049
3 "Tilbygning"	Nej	Slagtesvin	25-49 % fast gulv	-	951
I alt				2921	2855

2. Opbevaringsanlæg må have de størrelser og skal være udstyret med den miljøteknologi, som fremgår af følgende tabel (se også bilag 2):

Opbevaringsanlæg nr.	Ny?	Type	Miljøteknologi	Overfladeareal (m <sup>2</sup> )	Kapacitet (m <sup>3</sup> )
1	Nej	Gyllebeholder	Flydelag	248	880
2	Nej	Gyllebeholder	Teltoverdækning	762	3822

3. Staldanlægget skal være med gråtonede tagflader uden refleksion, tilsvarende tagfladen på den eksisterende stald.

4. Staldanlæggets ydre vægge skal fortsat holdes røde og grå.
5. Alle staldafsnit skal året rundt være åbne for luftgennemstrømning ved naturlig ventilation.

#### SÆRLIGE VILKÅR VEDR. IE-BRUG

6. Ved den daglige drift skal antallet af transporter af dyr, materialer og husdyrgødning søges begrænset.
7. Vandforbruget skal så vidt muligt minimeres, og ved rengøring af stalde skal der anvendes højtryksrensere.
8. Bedriften skal indrettes og drives, så befæstede arealer omkring stalde og opbevaringsanlæg holdes rene og fri for spild af foder-, affalds- og gødningsrester. Afledning til nedsivning eller recipient må kun ske, når der er tale om rent overfladevand og efter tilladelse efter miljøbeskyttelseslovens<sup>3</sup> kapitel 3 og 4.
9. Såfremt der på husdyrbruget anvendes eller frigives farlige stoffer, skal dette begrænses mest muligt for at undgå risiko for forurening af jord og grundvand på husdyrbruget. Ved ophør skal miljøfarlige stoffer bortskaffes efter gældende retningslinjer eller kommunens anvisninger.
10. Der skal anvendes lavenergibelysning (LED) i staldene og ved den udendørs belysning i forbindelse med staldene.
11. Der må ikke være nabogener fra den udendørsbelysning. Såfremt dette er tilfældet skal belysningen skærmes og/eller rettes mod jorden.

---

<sup>3</sup> Bekendtgørelse nr. 1393 af 21. juni 2021

## 2.2 Drift i øvrigt

12. Virksomhedens olie- og kemikalieoplag, herunder affald, skal til enhver tid opbevares indendørs i tæt emballage på tæt bund uden mulighed for afløb til kloak, jord, overfladevand eller grundvand.
13. Befæstede arealer renholdes ved spild. Her må ikke opbevares olie, kemikalier, husdyrgødning eller foderrester. Vand fra rene befæstede arealer kan afledes til jorden.
14. Såfremt der efter kommunens vurdering opstår væsentlige lugtgener, der vurderes til at være væsentligt større end der kan forventes ifølge grundlaget for miljøvurderingen kan kommunen meddele påbud om, at der skal indgives og gennemføres projekt for afhjælpende foranstaltninger.

Ved driftsuheld, hvor der opstår risiko for forurening af miljøet, er der pligt til øjeblikkelig at anmelde dette til Alarmcentralen på 112 og derefter straks underrette Tilsynsmyndigheden i Vejle Kommune på 76 81 22 30.

15. Virksomhedens bidrag til støjbelastningen i omgivelserne<sup>4</sup> må ikke overstige følgende værdier målt ved nabobeboelser eller deres opholdsarealer:

Mandag-fredag kl. 07-18 (8 timer)	Alle dage kl. 18-22 (1 time)	Alle dage kl. 22-07 (½ time)	Alle dage kl. 22-07
Lørdag kl. 07-14 (7 timer)	Lørdag kl. 14-18 (4 timer)		Maksimal værdi
	Søn- og helligdag kl. 07-18 (8 timer)		
55 db (A)	45 db (A)	40 db (A)	55 db (A)

*Støjgrænser*

Maksimalværdien af støjniveauet må om natten ikke overstige 55 dB(A).

<sup>4</sup> Støjbidraget måles bortset fra maksimalværdien som det ækvivalente, konstante, korrigerede støjniveau i dB(A) jf. Vejledning nr. 5 fra 1984 om ekstern støj fra virksomheder. Tallene i parentes angiver referencetiden inden for den pågældende periode.



Støjgrænserne skal overholdes inden for det mest støjbelastede tidsrum på 8 timer i dagtimerne, den mest støjbelastede time i aften timerne og den mest støjbelastede ½ time i natperioden.

Virksomheden skal efter anmodning fra kommunen ved en støjmåling dokumentere, at vilkår om støj er overholdt. Tilsynsmyndigheden kan maksimalt kræve målinger en gang årligt.

Dokumentationen skal ske i form af resultater af støjmåling, som er udført efter de til enhver tid gældende anvisninger fra Miljøstyrelsen<sup>5</sup>, eller i form af beregninger udført efter den til enhver tid gældende nordiske beregningsmetode for ekstern støj fra virksomheder<sup>6</sup>. Er dokumentationen udført som en beregning, skal den indeholde de oplysninger om beregningsforudsætningerne, som er nødvendige for tilsynsmyndighedens vurdering af rigtigheden af beregningsresultaterne. Specielt skal støj kilderne beskrives, og deres kildestyrke angives sammen med eventuelle oplysninger om den dæmpning af hver af kildernes støj udsendelse, som er opnået ved de gennemførte foranstaltninger. Målinger eller beregninger skal udføres af et laboratorium/firma, der er akkrediteret af DANAK eller godkendt af Miljøstyrelsen til at udføre "Miljømålinger – ekstern støj". Målinger og beregninger skal være gennemført senest 6 uger efter, at anmodningen er fremsendt. Et eksemplar af rapporten med dokumentation af måle- eller beregningsmetode skal sendes til tilsynsmyndigheden senest 1 måned efter, at målingerne/beregningerne er udført.

16. På ejendommen skal der foretages en effektiv forebyggelse og bekæmpelse af insekter i overensstemmelse med de seneste fastsatte retningslinjer fra Agro, Institut for Agroøkologi, Aarhus Universitet. Bekæmpelse skal desuden foretages på kommunens forlangende.
17. Husdyrbruget skal opbevare dokumentation for nedenstående i mindst 5 år.
  - Vandforbrug for hele bedriften (med årlig aflæsning)
  - Elforbrug (med årlig aflæsning)
18. Ved eventuelt ophør af dyreholdet skal dette meddeles til Vejle Kommune.

---

<sup>5</sup> P.t. Miljøstyrelsens vejledninger nr. 5 og 6/1984 om henholdsvis ekstern støj fra virksomheder og måling af ekstern støj fra virksomheder.

<sup>6</sup> P.t. Miljøstyrelsens vejledning nr. 5/1993 om beregning af ekstern støj fra virksomheder.

19. Ved husdyrbrugets eventuelle ophør skal stalde m.v. rengøres og alle lagre af husdyrgødning, foder, affald og lignende bortskaffes miljømæssigt forsvarligt. Staldene skal fortsat vedligeholdes, og der skal udarbejdes en plan for anvendelse af stalde og øvrige produktionsbygninger.

## 3. Vurdering

### 3.1 Overordnet om det ansøgte

I/S St. Karlskov Svin har den 27. september 2019 søgt om miljøgodkendelse til husdyrbruget på Bredsten Landevej 152, 7323 Give.

Der er søgt om en omlægning af godkendelse fra antal dyr til produktionsareal, hvilket betyder at der ikke sker ændringer i ejendommens drift eller opføres nye bygninger. Det ansøgte produktionsareal er 3.181 m<sup>2</sup>.

Da der er flere end 2.000 stipladser til slagtesvin (over 30 kg), er husdyrbruget et IE-brug.

Husdyrbruget er i dag omfattet af følgende afgørelser vedrørende tilladt dyrehold, stalde og opbevaringsanlæg:

- Miljøgodkendelse fra 2010 meddelt efter § 12 i husdyrgodkendelsesloven.
- Tillæg til miljøgodkendelse fra 2016 meddelt efter § 12, stk. 3, i husdyrgodkendelsesloven.

Miljøgodkendelse og tillæg til miljøgodkendelse fra henholdsvis 2010 og 2016 bortfalder således, når denne miljøgodkendelse er trådt i kraft, det vil sige når miljøgodkendelsen er meddelt og offentliggjort.

#### Krav til IE-brug

Der er fastsat bindende krav for IE-husdyrbrug som følge af offentliggjorte BAT-konklusioner. De bindende krav er fastsat i husdyrgodkendelsesbekendtgørelsens §§ 42-44, § 46 og § 48, og skal være opfyldt fra det tidspunkt, hvor husdyrbruget får en godkendelse efter § 16 a, stk. 2, i husdyrbrugloven. Det er krav om et miljøledelsessystem, om oplæring af personale, om plan for vedligeholdelse og en beredskabsplan. Endvidere er der krav om fodring, som reducerer kvælstof og fosfor i gødningen samt krav om at reducere støvemissionen fra staldanlægget. Kravene gælder ud over de vilkår, der stilles i denne miljøgodkendelse. Både miljøgodkendelsens vilkår og de lovfastede krav vil blive kontrolleret i forbindelse med tilsyn på ejendommen. Husdyrbruget skal årligt indsende dokumentation til myndigheden i form af logbøger vedr. brug af miljøteknologi og gennemførte kontroller samt dokumentation for miljøledelsessystem og overholdelse af fodringskrav. Indberetningen skal være sendt ind senest 31. december. Dette fremgår af husdyrgodkendelsesbekendtgørelsens § 50.

Endvidere er der ifølge husdyrloven krav om, at godkendelsesindehaveren skal informere kommunen om manglende overholdelse af vilkår samt give kommunen besked ved ophør som IE-husdyrbrug og i den forbindelse komme med en redegørelse i forhold til Jordforureningslovens<sup>7</sup> § 38 k.

### 3.2. Bygninger og anlæg

I bilag 1 ses en situationsplan over husdyrbruget, inklusiv stalde og opbevaringsanlæg til husdyrgødning. Staldanlægget er fritliggende ift. den oprindelige landbrugsejendom på Bredsten Landevej 152. På den oprindelige husdyrproduktion ligger en gyllebeholder som indgår i godkendelsen.

Der er stillet vilkår om størrelse af produktionsareal (vilkår nr. 1) og opbevaringsanlæg (vilkår nr. 2) på husdyrbruget. Vilkårene giver også oversigt over anlæggenes tekniske data. Vilkår fra tidligere godkendelser, der vedrører bygninger og landskab, vil blive videreført i denne godkendelse.

#### Afstandskrav

Husdyrbrugslovens §§ 6 og 8 indeholder en række generelle afstandskrav, som gælder for etablering, udvidelse eller ændring af husdyranlæg og opbevaringsanlæg. I den følgende tabel er disse krav vist og sammenholdt med de faktiske afstande. Afstandskravene vurderes at være overholdt, da husdyrbrugets bygninger tidligere overholdt afstandskrav og da der ikke opføres nye bygninger.

	Afstandskrav (m)	Afstand (m)
Byzone/sommerhusområde <sup>8</sup>	50	>50
Lokalplanlagt landzone <sup>9</sup>	50	>50
Nabobeboelse	50	132
Anlæg til ikke almene vandforsyning	25	250
Anlæg til almen vandforsyning	50	2700
Vandløb, dræn og søer	15	59

<sup>7</sup> Bekendtgørelse nr. 282 af 27. marts 2017 af lov om forurennet jord

<sup>8</sup> Eksisterende eller ifølge kommuneplanens rammedel fremtidigt byzone- eller sommerhusområde.

<sup>9</sup> Område i landzone, der i lokalplan er udlagt til boligformål, blandet bolig- og erhvervsformål eller til offentlige formål med henblik på beboelse, institutioner, rekreative formål og lignende.

Offentlig vej og privat fællesvej	15	15
Levnedsmiddelfabrik	25	>25
Beboelse på samme ejendom	15	70
Naboskel	30	117

### Gødningsopbevaring og -håndtering

I vilkår nr. 2 ses en oversigt over husdyrbrugets opbevaringsanlæg til husdyrgødning. Placering af opbevaringsanlæggene ses på bilag nr. 1.

Det er i forbindelse med godkendelsen fra 2010 oplyst at der produceres årligt 7.600 m<sup>3</sup> gylle inklusiv rengøringsvand, drikkevandsspild og regnvand. Den samlede opbevaringskapacitet i gyllebeholdere og fortanke er 4.662 m<sup>3</sup> er uændret efter ændringen. Der kan altså opbevares gylle fra 6 måneders produktion. Kravene til opbevaringskapacitet for flydende husdyrgødning ifølge husdyrgødningsbekendtgørelsens<sup>10</sup> § 10 er således overholdt.

Der er ikke monteret gyllepumper i gyllebeholderne. Terrænet omkring gyllebeholderne er skrånende. Beholderen fra 1986 ligger 60 m fra nærmeste grøft/vandløb (gammel fødekanal på nedlagt dambrug). Beholderen fra 2002 ligger 76 m fra nærmeste grøft/vandløb (gammel fødekanal på nedlagt dambrug). På grund af afstand til nærmeste grøft/vandløb er gyllebeholderne omfattet af kravene i husdyrgødningsbekendtgørelsens kapitel 8 om gyllealarm. Derudover er det lovkrav<sup>11</sup> at der for IE-husdyrbrug udarbejdes beredskabsplaner samt plan for eftersyn og vedligehold. Vejle Kommune skal ved tilsyn kontrollere at disse planer er lavet og følges.

Der produceres ikke fast gødning eller dybstrøelse på ejendommen. Eventuelt rodemateriale fra stierne kommes i gyllebeholder.

---

<sup>10</sup> Bekendtgørelse nr. 1451 af 21. juni 2021 om miljøregulering af dyrehold og om opbevaring af gødning.

<sup>11</sup> §§ 44 i bekendtgørelse om godkendelse og tilladelse m.v. af husdyrbrug, nr. 2256 af 29. december 2020

Det er Vejle Kommunes vurdering, at dette er tilstrækkeligt til at sikre forsvarlig opbevaring og håndtering af flydende og fast husdyrgødning uden væsentlig miljørisiko, herunder risiko for udsivning af næringsstoffer til grundvand, overfladevand og tør natur.

### 3.3. Ammoniak

I den ansøgte drift er den samlede, årlige ammoniakemission fra husdyrbruget (totalemissionen) beregnet til 6437,5 kg, hvilket er det samme som nudriften, da der ikke ændres i produktionsarealet. Emissionen er holdt nede på dette niveau blandt andet ved anvendelse af gulvtype og teltoverdækning af beholder. Der er stillet vilkår om gulvtype i stalde og teltoverdækning af beholder.

Beskyttelsen af naturen med dens naturtyper og arter, ligger i flere regler i husdyrgodkendelsesbekendtgørelsen<sup>12</sup>, som skal overholdes hver for sig:

- Beskyttelsen af kategori 1-natur (ammoniakfølsom natur i Natura 2000-områder). Hvis der er kategori 1-natur i nærheden af husdyrbruget, må den årlige deposition af ammoniak i naturområdet højst udgøre 0,2, 0,4 eller 0,7 kg pr ha, afhængigt af om der ligger andre husdyrbrug inden for 2,5 km radius<sup>13</sup>.
- Beskyttelsen af kategori 2-natur (følsom natur af en vis størrelse uden for Natura 2000-områder). Den årlige deposition af ammoniak må her højst udgøre 1,0 kg pr ha.
- Beskyttelsen af kategori 3-natur (lokal, regional og anden følsom natur, herunder ammoniakfølsom skov og natur beskyttet efter § 3<sup>14</sup>). Her er der ingen faste regler, men kommunen foretager i stedet en faglig vurdering af betydningen for den pågældende natur af den beregnede merdeposition af ammoniak<sup>15</sup>. Kommunen kan kun sætte vilkår, hvis det ansøgte medfører en merdeposition på mindst 1 Kg N/Ha/år.

---

<sup>12</sup> Bekendtgørelse nr. 2256 af 29. december 2020 om godkendelse og tilladelse m.v. af husdyrbrug.

<sup>13</sup> Fastlæggningen af, hvilke naturtyper der omfattes af kategori 1 og 2 følger af husdyrgodkendelsesbekendtgørelsens § 7, stk. 1 og 2, samt bilag 3, afsnit D.

<sup>14</sup> Lov nr. 9 af 3. januar 1992 om naturbeskyttelse med senere ændringer.

<sup>15</sup> For kategori 3-natur er det merdepositionen, som skal vurderes. For kategori 1- og 2-natur vurderes der ud fra totaldepositionen.

- Beskyttelsen af sjældne arter. Dette kan være arter omfattet af husdyrbrugslovens § 35, stk. 2-3 (dette er de truede arter, som er optaget på habitatdirektivets bilag IV), samt arter som er truede efter danske regler (rødlistearter).

Desuden kan kravet om anvendelse af BAT-teknologi også medføre krav om begrænsning i udledningen af ammoniak, se afsnit om BAT nedenfor.

### Kategori 1-natur

Det nærmeste Natura 2000-område er Natura 2000-område nr. 237, Ringive Kommuneplantage som er beliggende ca. 2000 m sydøst for husdyrbruget. Se kort i bilag x. Den nærmeste ammoniakfølsomme naturtype i Natura 2000-området er en hede, som ligger i en afstand på ca. 2000 m fra husdyrbruget.

Den tilladte mængde ammoniak fra husdyrbruget, som må deponeres på kategori 1-natur, afhænger af antallet af øvrige husdyrbrug i nærheden, disses beliggenhed og disses størrelse. I tabellen nedenfor ses oplysninger om øvrige husdyrbrug i nærheden.

Beliggenhed og størrelse af andre husdyrbrug i området	Antal husdyrbrug	Adresse
Husdyrbrug beliggende inden for 200-300 m og med emission over 450 kg	-	-
Husdyrbrug beliggende inden for 300-500 m og med emission over 750 kg	1	Stilbjergvej 38, 7323 Give
Husdyrbrug beliggende inden for 500-1000 m og med emission over 1500 kg	3	Elkjærvej 14, 7323 Give Jægersprisvej 2, 7323 Give Bredsten Landevej 163, 7323 Give
Husdyrbrug beliggende inden for 1000-2500 m og med emission over 5000 kg	-	-
I alt	4	-

Hvis der ikke er andre husdyrbrug inden for de nævnte grænser samlet set, må den årlige totaldeposition udgøre højst 0,7 kg ammoniak pr. ha i kategori 1-naturområdet. Er der kun et husdyrbrug, må depositionen højst udgøre 0,4 kg/ha, og hvis der er to eller flere, må depositionen kun udgøre 0,2 kg/ha. Det er beregnet, at den årlige deposition af ammoniak fra husdyrbruget i det pågældende naturområde vil være 0,1 kg/ha. Reglerne for beskyttelse af kategori 1-natur er således overholdt.

### Kategori 2-natur

Nærmeste kategori 2-natur er et overdrev beliggende ca. 880 m nordøst for husdyrbruget. Se kort i bilag 4.

Den tilladte mængde ammoniak fra husdyrbruget, som må deponeres på kategori 2-natur, er som nævnt 1,0 kg pr ha pr år. Det er beregnet, at den årlige deposition af ammoniak fra husdyrbruget i den pågældende naturtype vil være 0,5 kg pr ha. Det konstateres derfor, at reglerne for beskyttelse af kategori 2-natur er overholdt.

### Kategori 3-natur

For kategori 3-natur skal kommunen efter § 29 i husdyrgodkendelsesbekendtgørelsen vurdere, om merdepositionen af ammoniak fra husdyrbruget kan have væsentlig indvirkning på naturområdet. Merdepositionen skal forstås som forskellen mellem totaldepositionen fra husdyrbruget i ansøgt drift og totaldepositionen fra husdyrbruget i driften før udvidelsen/ændringen (såkaldt nudrift).

For at inddrage tidligere udvidelser skal merdepositionen også beregnes som forskellen mellem depositionerne i ansøgt drift og driften for 8 år siden.

Der ligger flere arealer med eng, heder, overdrev, moser og vandhuller beskyttet efter § 3 i Naturbeskyttelsesloven inden for en radius på 1.000 m fra anlægget. Det naturareal der påvirkes mest er en mose, der ligger umiddelbart 85 m nordøst for gyllebeholderen ved staldanlægget. Merdepositionen på naturområdet er beregnet til 0,4 kg NH<sub>3</sub>-N/ha/år. Alle øvrige naturområder påvirkes hver især med en merdeposition på mindre end 0,4 kg NH<sub>3</sub>-N/ha/år<sup>16</sup>. Det vurderes derfor at alle kategori 3-natur områder har en merdeposition på mindre end 1 kg NH<sub>3</sub>-N/ha/år.

Det fremgår af § 29 i husdyrgodkendelsesbekendtgørelsen, at der ikke kan stilles krav om, at merdepositionen bringes ned under 1,0 kg ammoniak pr. ha pr. år. Idet merdepositionen er mindre end 1,0 kg/år i alle naturpunkter er kravet til kategori 3-natur overholdt.

---

<sup>16</sup> Der er regnet på et skovområde vest for staldanlægget, der ikke er ammoniakfølsomt (Det vurderes ikke at være kategori 3 natur). Merbelastningen er 0,5 kg ammoniak pr. ha pr. år.



Det ansøgte vurderes således ikke at medføre tilstandsændringer af hverken kategori 1, 2 eller 3 naturområder.

#### Sjældne arter

Der er ikke registreret levesteder for Bilag IV-arter inden for en radius af 1.000 m fra anlægget. Kommunen har ud fra afstanden til levesteder vurderet, at projektet ikke medfører væsentlige forringelser for Bilag IV-arter som følge af ammoniakemission fra anlægget.

#### **3.4. Bedste tilgængelige teknik (BAT)**

Kravet om anvendelse af BAT-teknologi bygger på det princip, at landmanden ved udvidelser eller ændringer af sit husdyrbrug skal forebygge og begrænse forurening fra produktionen ved anvendelse af den bedste, tilgængelige teknologi – bedre kendt som "BAT-teknologi". Hvilken teknologi der anses for BAT-teknologi, fastlægges af Miljøstyrelsen ud fra afprøvninger af forskellige teknologier for bl.a. renseseffekt og økonomi. Herefter foretages for alle teknologier en afvejning af renseseffekt over for prisen på teknologien for at sikre, at teknologien ikke er uforholdsmæssigt dyr i forhold til dens effektivitet. Teknologier kan altså blive afvist som BAT-teknologi, fordi de er for ineffektive, eller fordi de er for dyre.

Ved fastlægningen af, hvad der anses for BAT-teknologi, anlægges også den betragtning, at større virksomheder i branchen generelt må forventes at have bedre økonomiske muligheder end små for at anvende forureningsbegrænsende teknologi i produktionen. BAT-kravet fastsættes derfor strammere for større husdyrbrug end for små (proportionalitet).

I hver ansøgning om miljøgodkendelse beregnes det nu, hvad ammoniakemissionen fra den samlede produktion ville være i den ansøgte drift, hvis BAT-teknologi blev anvendt. Dette niveau kaldes "BAT-niveauet" for den pågældende ansøgte drift og er altså en maksimumsgrænse, som skal overholdes i den ansøgte drift.

Ansøger er imidlertid frit stillet til at anvende en anden teknologi i stedet for BAT-teknologien i sin ansøgte drift – men ammoniakemissionen skal ned på BAT-niveauet. Det er kravet.

### Ammoniakemission

For emission af ammoniak er der beregnet et BAT-niveau for hele husdyrbruget på 6.438 kg NH<sub>3</sub>-N/år.

Dette skal sammenlignes med den aktuelle produktion i den ansøgte drift, der som allerede nævnt udgør 6.438 kg om året. Beregningen er lavet ud fra de husdyrtekniske data om bedriften, som ansøger selv har tastet ind i sin ansøgning, og som fremgår af vilkår nr. 1 og 2.

Det konstateres, at BAT-niveauet for emission af ammoniak er overholdt.

### BAT for IE-husdyrbrug og særlige vilkår

Udover nedenstående så skal husdyrbruget desuden ifølge generel lovgivning<sup>17</sup> have et miljøledelsessystem.

Vejle Kommune skal ved vurderingen af en ansøgning om godkendelse af et IE-husdyrbrug sikre at husdyrbruget indrettes og drives på en sådan måde, at:

1. der ud over iagttagelse af kravet i § 25 (om emission) er truffet de nødvendige foranstaltninger for at forebygge og begrænse forurening ved anvendelse af den bedste tilgængelige teknik,
2. energi- og råvareforbruget udnyttes mest effektivt,
3. mulighederne for at substituere særligt skadelige eller betænkelige stoffer med mindre skadelige eller betænkelige stoffer er udnyttet,
4. produktionsprocesserne er optimeret, i det omfang det er muligt,
5. affaldshierarkiet, jf. § 6 b i lov om miljøbeskyttelse, iagttages,
6. der, i det omfang forureningen ikke kan undgås, er anvendt bedste tilgængelige rensningsteknik, og

---

<sup>17</sup> Tidligere blev der indskrevet en række vilkår, som i dag reguleres direkte i lovgivningen, se §42-51 i Bekendtgørelse om godkendelse og tilladelse m.v. af husdyrbrug, nr. 2256 af 29. december 2020

7. der er truffet de nødvendige foranstaltninger med henblik på at forebygge uheld og begrænse konsekvenserne heraf.

Se redegørelse i miljøkonsekvensrapporten (bilag 2).

Der er stillet vilkår om staldsystemer og teltoverdækning af gyllebeholder.

Ud fra ovenstående har Vejle Kommune vurderet BAT. Nedenunder er de enkelt forhold som Vejle Kommune har særlige bemærkninger til og hvor der stilles supplerende vilkår som ikke er stillet i øvrigt (overskrifterne relaterer sig til EU's gennemførelsesafgørelse<sup>18</sup>):

#### Effektiv vandudnyttelse

Der stilles vilkår om brug af højtryksrensere ved rengøring af stalde. Brug af højtryksrensere er nævnt som en vandbesparende teknologi der er BAT.

#### Effektiv energiudnyttelse

De primære energiforbrugende kilder på ejendommen er brændstof til transportere, pumper til gylle, fodring og belysning. Det er ikke oplyst hvordan mandskabsfaciliteter skal opvarmes og oplyses.

I godkendelsen fra 2010 er der stillet vilkår om brug af lavenergibelysning i stalde og udenfor staldanlægget.

For at mindske energiforbruget stilles vilkår om brug af den mest energibesparende belysning (LED) i og udenfor staldanlæg og andre bygninger som indgår i husdyrbruget<sup>19</sup>. LED belysning er nævnt som en energibesparende teknologi der er BAT. Der stilles vilkår om at lys skal reguleres efter behov i produktionen som oplyst i ansøgningen, f.eks. med timere eller sensor.

---

<sup>18</sup> Kommissionens gennemførelsesafgørelse (EU) 2017/302 af 15. februar 2017 om fastsættelse af BAT (bedste tilgængelige teknik) - konklusioner i henhold til Europa-Parlamentets og Rådets direktiv 2010/75/EU for så vidt angår intensivt opdræt af fjerkræ eller svin

<sup>19</sup> Aktiviteter i og omkring husdyrbruget, vil i overvejende grad være relateret til drift af dyreholdet og det samlede husdyrbrug, f.eks. når grise flyttes eller der tildeles halm til stalden.

### Støjemissioner

Der er stillet vilkår om støj.

### Monitering af emissioner og procesparametre

Knytter sig bl.a. til egne registreringer af vand- og elforbrug, brændstofforbrug, foderforbrug samt derved indirekte til miljøledelse. Der stilles vilkår om registrering.

Det er Kommunes vurdering, at BAT med de stillede vilkår er anvendt i et tilstrækkeligt omfang i projektet. Kommunen vurderer, at husdyrbruget indrettes og drives på en sådan måde, at det kan leve op til kravene om BAT for IE-husdyrbrug.

--

Kommunen skal desuden stille særlige vilkår til IE-husdyrbrug om punkter, som i husdyrgodkendelsesbekendtgørelsens § 36 er angivet med nummer 7-13.

Vejle Kommune har valgt at stille særlige vilkår vedr. reduktion af produktion af spildevand, minimering af vandforbruget og begrænsning af brug af evt. farlige stoffer.

### **3.5. Lugt**

Ifølge § 32 i husdyrgodkendelsesbekendtgørelsen skal der ud fra atmosfæriske modeller for spredning af lugt fra husdyrproduktioner beregnes, hvor langt der skal være til de omkringboende, for at lugtgenerne for produktionen for disse omkringboende forbliver inden for rimelighedens grænser efter udvidelsen/ændringen af husdyrbruget. Rimelighedens grænser er derefter specificeret ud for tre grupper af omkringboende: enkelt-boliger (hvortil lugtgeneafstandskravene er mildest), samlet bebyggelse (middel) og byzone/sommerhusområde (skrappet).

Vejle Kommune har beregnet lugtgeneafstand for hver kategori og har sammenlignet tallene med den fysiske afstand til de omkringboende, som er tættest på i hver af de tre kategorier.

Den følgende tabel viser resultaterne. En stjerne ved et tal i kolonnen "Fysisk afstand" viser, at den fysiske afstand er stor nok, og at lugtreglerne for den pågældende kategori er overholdt.

Nabokategori	Nærmeste nabo	Lugtgenafstand	Fysisk afstand
Byzone mv. <sup>20</sup>	Bregnhoved by (Give)	1050 m	4700 m *
Samlet bebyggelse	Bredsten Landevej 139  (Areal udlagt til offentligt formål, dvs. Karlskov Friskole)	817,1 m	1425 m *
Enkeltbolig (uden landbrugspligt)	Bredsten Landevej 150	340,4 m	513 m *

Det kan konkluderes af tabellen, at lugtreglerne i § 31 er overholdt for alle tre kategorier af naboer.

### 3.6. Lys, støj, rystelser, støv, skadedyr og transport

#### Belysning

Der er udendørs belysning ved staldene. Det er i godkendelsen fra 2010 oplyst, at lyset tændes kun efter behov og der er derfor ikke stillet vilkår om afskærmning af lyskilderne. Det indendørs lys er slukket fra 23.00 til 06.00. Det blev vurderet at dette lys ikke udgør en gene i forhold til naboer og den landskabelige helhed. Lys slukker automatisk efter en halv time efter fodring i stalden.

Der er stillet vilkår om at såfremt lys efter kommunens vurdering generer nabo, så skal der foretages afskærmning af lyskilderne, så generne mindskes.

Med det stillede vilkår er det kommunens vurdering, at den udendørs belysning ikke vil medføre væsentlige gener.

<sup>20</sup> Eksisterende eller ifølge kommuneplanens rammedel fremtidigt byzone- eller sommerhusområde.

## Støj

De primære kilder til støj fra anlægget vil være af- og pålæsning af grise, forarbejdning og transport af foder, kørsel med landbrugsmaskiner og øvrig transport til og fra ejendommen. Staldene er naturligt ventilerede og der er ikke opsat ventilation.

Kommunen har vurderet, at de omboende kan sikres mod væsentlige støjgener ved at stille vilkår om overholdelse af konkrete støjgrænser samt vilkår om, at der skal foretages målinger, såfremt der skulle opstå begrundet tvivl om, hvorvidt ejendommens drift kan leve op til de fastsatte grænser.

## Rystelser

Rystelser kan i visse tilfælde være til gene fra en virksomhed eller landbrug, afhængigt af, hvilke aktiviteter, der foretages, samt afstanden til de omkringboende naboer. For det konkrete husdyrbrug er der ikke oplyst om aktiviteter, som i særlig grad skulle frembringe vibrationer, rystelser eller lavfrekvent støj. Det er kommunens vurdering, at der ikke er risiko for væsentlige gener i den forbindelse.

## Støv

De primære kilder til støv vil være foderlevering og i mindre grad foderblanding. Foderblanding vurderes ikke at udgøre en væsentlig støvkilde, da der er opsat støvfilter på de indvendige siloer med foder. Det er kommunens vurdering, at der på baggrund af afstanden til de omboende ikke vil være risiko for væsentlige støvgener.

## Skadedyr

Der er stillet vilkår om effektiv fluebekæmpelse. Det er Vejle Kommunes vurdering, at der med de i ansøgningen angivne forhold og de stillede vilkår ikke er væsentlig risiko for gener fra skadedyr.

## Transport

Vejle Kommune har vurderet den trafikale belastning for omgivelserne og de gener, der er forbundet med transport i forbindelse med driften af husdyrbruget.

Antallet af transporter til og fra ejendommen fremgår af ansøgers miljøkonsekvensrapport. Vejle Kommune vurderer at der i gennemsnit vil være 2-3 tunge transporter til ejendommen om dagen. Det vurderes samlet til at være et lavt antal tunge transporter, der ikke vil påvirke naboer væsentligt.

Der er stillet vilkår om støj, som direkte regulerer den væsentligste nabogene fra transporter.

Kommunen vurderer, at transporter til og fra anlægget med det stillede vilkår om støj, ikke vil medføre væsentlige øgede trafikale og miljømæssige gener i nærområdet.

### **3.7. Affald, olie og kemikalier**

Affaldshåndtering er omfattet af Vejle Kommunes affaldsregulativer. Som bilag til ansøgningen har ansøger indsendt en miljøkonsekvensrapport, hvori der er redegjort for husdyrbrugets affaldsfraktioner og håndtering af affald. Vejle Kommune vurderer herudfra, at opbevaring og håndtering af affald på husdyrbruget ikke vil være til gene for omkringboende og ikke vil medføre væsentlig forurening.

Placeringen af opbevaringsfaciliteter for olie og kemikalier fremgår af bilag 7 (Beredskabsplan). Der er 2 olietanke på ejendommen. Olietankene er placeret i driftsbygninger i nærheden af stuehuset, og derved væk fra staldanlægget. Olietankene står på fast underlag uden afløb. Det er tidligere oplyst at der ikke opbevares pesticider, da maskinstation foretager sprøjtning.

Det er kommunens vurdering, at opbevaring og håndtering af olie og kemikalier med det stillede vilkår sker hensigtsmæssigt, så der ikke er væsentlig risiko for påvirkning af jord, grundvand, overfladevand eller natur.

### **3.8. Landskabelige hensyn**

Vejle Kommune har foretaget en vurdering af de eksisterende bygninger og anlægs placering samt udformning i forhold til de landskabelige værdier og bevaringsværdige kulturmiljøer.<sup>21</sup> Der er ikke ændret i bygningernes udformning eller udseende, siden at godkendelsen fra 2010

---

<sup>21</sup> De eksisterende bygninger og anlæg blev vurderet i forbindelse med miljøgodkendelsen fra 2010. Der ikke er opført andre nye bygninger på ejendommen, end dem der blev givet godkendelse til i 2010.

blev udnyttet. I godkendelsen fra 2010 var den landskabelige vurdering baseret på, at der parallelt med staldbygningen, øst og vest for, var læhegn<sup>22</sup> (se bilag 1). En ændring eller fjernelse af læhegn, kan medføre en ændret landskabelig vurdering, hvis der i fremtiden sker ændringer eller udvidelser af bygningsmassen på ejendommen.

I det følgende er der en kort beskrivelse af de landskabelige forhold på, og omkring ejendommen.

Ejendommens bygninger er delvist beliggende i område med værdifulde landskabelige interesser. Landskabet er værdifuldt, da Omme Ådal er et åbent dalstrøg i hedesletten. Den ansøgte overgang til stipladsmodellen, sker i eksisterende bygninger uden for det værdifulde landskab langs Omme Ådal, og vil derfor ikke påvirke landskabsbilledet i Ådalen.

Ejendommens bygninger ligger ikke inden for kystnærhedszonen.

Ejendommens bygninger er ikke omfattet af beskyttelseshensyn i forhold til kirker, søer, åer, fortidsminder eller skove.

Ejendommens bygninger ligger ikke i et fredet område.

Det vurderes ikke at være nødvendigt med en visualisering af projektet, da det sker i eksisterende bygninger, og uden for det værdifulde landskab langs Omme Ådal.

Ejendommen ligger delvist, i et område der i kommuneplanen er udpeget til at være et støjfølsomt rekreativt område. Der er stillet vilkår om støj, som sikrer at støj ikke påvirker det støjfølsomme område væsentligt.

Enkelte af ejendommens bygninger ligger lige uden for særlige økologiske forbindelsesområder og potentielle naturområder. Ejendommens bygninger ligger ikke inden for særligt værdifulde geologiske beskyttelsesområder/Natura 2000-område, lavbundsområde og område beskyttet efter Naturbeskyttelseslovens § 3.

---

<sup>22</sup> Læhegnene eksisterer stadig pr. 1. juli 2021.



De ansøgte bygninger og anlæg vurderes at være erhvervsmæssigt nødvendige for ejendommens drift som landbrugsejendom.

For at opnå at staldanlægget fortsat udgør en samlet helhed i landskabet, er der stillet vilkår om brug af farver og materialer, samt om belysning.

Der er således undgået lyse eller reflekterende tagmaterialer. Disse vilkår er begrundet i, at der er tale om store bygninger<sup>23</sup>, der er iøjnefaldende i landskabet og med vilkårene sikres, at der sker en fortsat indpasning i landskabsbilledet.

Det er Vejle Kommunes vurdering, at der med de stillede vilkår ikke vil ske en væsentlig påvirkning af landskabet eller kulturmiljøer.

### **3.9. Ophør**

Ansøger har redegjort for, hvad der foretages ved et fremtidigt eventuelt ophør af produktionen (se bilag 2), og desuden har Vejle Kommune stillet vilkår til handlinger i forbindelse med ophør.

Vejle Kommune vurderer, at disse tiltag er tilstrækkelige til at undgå forureningsfare og til at sikre, at ejendommen ikke vil blive belastet med skadedyr. Endvidere vurderer kommunen, at der ikke er risiko for, at ejendommen kommer til at fremstå som et u hensigtsmæssigt øde og forladt element i landskabet.

### **3.10. Alternativer**

Miljøgodkendelsen omfatter ikke opførelse af nyt byggeri som f.eks. ny stald eller ny gyllebeholder. Det er derfor efter kommunes opfattelse ikke relevant at overveje yderligere alternativer end 0-alternativet, som er beskrevet herunder.

---

<sup>23</sup> Den sammenhængende staldbygning er mere end 180 m lang. Afhængigt af betragtningsvinkel vil den være mere eller mindre markant i landskabet.

Det såkaldte 0-alternativ består i, at husdyrbruget ikke overgår til stipladsmodellen. Med denne godkendelse er det ikke muligt at gå tilbage til den eksisterende godkendelse, da overgangen til stipladsmodellen i praksis gennemføres, når denne godkendelse meddeles. Det er kommunens vurdering, at ansøger har forholdt sig tilstrækkeligt til 0-alternativet. Med hensyn til miljøpåvirkning og nabogener for udvidelsen set i forhold til 0-alternativet, er det kommunens vurdering, at overgangen til stipladsmodellen ikke vil betyde risiko for en væsentlig påvirkning af det omgivende miljø, eller væsentlig større gener for naboer end ved den nuværende produktion – jf. øvrige afsnit i miljøgodkendelsen.

### **3.11. Samlet vurdering**

Vejle Kommune har vurderet miljøbelastningen efter ændringen (overgangen til stipladsmodellen) på husdyrbruget på Bredsten Landevej 152. Kommunen vurderer, at husdyrbruget har truffet de nødvendige foranstaltninger til at forebygge og begrænse forureningen fra husdyrbruget samt at det ansøgte overholder kravene i husdyrbrugloven og tilhørende bekendtgørelser. Endvidere vurderer kommunen, at husdyrbruget efter ændringen med overholdelse af godkendelsens vilkår kan drives, uden væsentlig indvirkning på miljøet.

## 4. Offentlighed og klagevejledning

### 4.1 Annonceringer og høringer

Da Vejle Kommune modtog ansøgningen, annoncerede kommunen den offentligt på Vejle Kommunes hjemmeside.

Et udkast til afgørelsen har været i høring hos ansøger, relevante naboer og parter. Høringen gav ikke anledning til bemærkninger fra de hørte parter. Den endelige afgørelse er derfor ikke ændret i forhold til udkastet, som blev sendt i høring.

Vejle Kommunes afgørelse offentliggøres på kommunens hjemmeside den 17. august 2021.

### 4.2. Klagevejledning

Denne afgørelse er meddelt efter § 16 a i husdyrbrugloven<sup>24</sup>.

Afgørelsen kan påklages indtil 4 uger efter offentliggørelsen, jf. kapitel 7 i husdyrbrugloven. Det vil sige, at en eventuel klage skal være modtaget senest den 16. september 2021 kl. 23.59 af Vejle Kommune via Miljø- og Fødevareklagenævnets klageportal. Enhver, der har væsentlig individuel interesse i sagen, samt en række foreninger og organisationer m.v. vil kunne klage over kommunens afgørelse.

Klagen skal indsendes via klageportalen på [www.naevneneshus.dk](http://www.naevneneshus.dk). Her findes også vejledning om, hvordan klageportalen anvendes. Klagen sendes gennem klageportalen til kommunen. En klage anses for indgivet, når den er tilgængelig for kommunen i klageportalen.

Der er fastsat et klagegebyr på 900 kr. for privatpersoner og 1.800 kr. for virksomheder og organisationer. Gebyret skal betales ved elektronisk overførsel eller ved girobetaling.

---

<sup>24</sup> Lov nr. 1572 af 20. december 2006 om lov om husdyrbrug og anvendelse af gødning m.v. med senere ændringer.

Miljø- og Fødevareklagenævnet skal som udgangspunkt afvise en klage, der kommer uden om klageportalen. I særlige tilfælde kan du klage uden om klageportalen. Hvis du ønsker at blive fritaget fra at bruge klageportalen, skal du aflevere klagen og en begrundet anmodning om fritagelse til kommunen. Kommunen videresender herefter anmodningen til Miljø- og Fødevareklagenævnet, som træffer afgørelse om, hvorvidt du kan blive fritaget.

Ved en eventuel klage over afgørelsen er det Miljø- og Fødevareklagenævnet, som vurderer om klagen har opsættende virkning. Det skal bemærkes, at Miljø- og Fødevareklagenævnet ved sin behandling kan ændre eller ophæve en godkendelse. Hvis ansøger igangsætter projektet, før klagesagen er afgjort, sker det for eget ansvar, jf. husdyrbruglovens § 81, stk. 2.

Kommunens afgørelse kan også indbringes for domstolene. Retssagen skal være anlagt inden 6 måneder fra den dag, afgørelsen har været offentligt bekendtgjort.



**Signatur**

- Stald 1
- Stald 2
- Tilbygning
- Gyllebeholder 1
- Gyllebeholder 2

**Bilag 1**

**Situationsplan med stalde, gyllebeholdere og øvrige bygninger**

**- Bredsten Landevej 152, 7323 Give**

---  
 Der opføres ingen nye bygninger på Bredsten Landevej 152.  
 Navngivning af stalde henviser til tidligere udvidelser.  
 De ældste dele af stalden er fra 2000 og seneste tilbygning er fra 2011.

Målforshold 1:4.191



Miljøkonsekvensrapport  
For svinebruget på

**Bredsten Landevej 152  
7323 Give**



Udarbejdet af

**SvineRådgivningen**

September 2019

## Datablad:

<b>Ansøger</b>	I/S St. Karlskov Svin
<b>Kontakt</b>	Bredsten Landevej 163, 7323 Give
<b>Husdyrbrugets adresse</b>	Bredsten Landevej 152, 7323 Give
<b>Matrikel og ejerlav</b>	1a – Karlskovgård, Ringive
<b>CHR</b>	60156
<b>CVR</b>	26424402
<b>Konsulent</b>	SvineRådgivningen v/ Kira Langkjer e-mail: <a href="mailto:kij@sraad.dk">kij@sraad.dk</a> tlf.: 96424616 / 24258165
<b>Ansøgningskema(er):</b>	212505 i Husdyrgodkendelse.dk
<b>Bilag til ansøgningen</b>	Beredskabsplan

## Indholdsfortegnelse

Generelle forhold .....	4
Projektets omfang .....	4
Tidligere godkendelser .....	4
Ikke teknisk resumé .....	4
Miljøteknisk redegørelse - Anlægget.....	5
Overblik over stalde og produktioner .....	5
Produktionsarealer – beskrivelser og kortbilag.....	5
Lokalisering.....	7
Faste afstandskrav .....	7
Landskabet og planforhold.....	8
Alternativer.....	8
Energiforbrug.....	8
Konsekvensvurdering .....	8
Vandforbrug .....	8
Konsekvensvurdering .....	9
Lugt .....	9
Konsekvensvurdering .....	9
Støj.....	9
Støv .....	10
Konsekvensvurdering .....	10
Lys.....	11
Konsekvensvurdering .....	11
Fluer og skadedyr .....	11
Konsekvensvurdering .....	11
Transport .....	11
Konsekvensvurdering .....	12
Spildevand .....	12
Konsekvensvurdering .....	12
Husdyrgødning og foder .....	13
Konsekvensvurdering .....	13
Affald .....	13
Konsekvensvurdering .....	14
Ammoniakemission .....	14
Konsekvensvurdering .....	14
Påvirkning af natur .....	14
BAT ammoniak.....	16
Befolkningen og menneskers sundhed .....	17
Biologisk mangfoldighed med særlig vægt på kat 1- og 2 natur samt bilag 4 arter.....	18
Jordarealer, jordbund, vand, luft og klima .....	18
Materielle goder, kulturarv og landskab .....	19



## **Generelle forhold**

### **Projektets omfang**

Ansøger har indsendt ansøgning om uændret drift i eksisterende produktionsbygninger. Ansøgningen er indsendt via husdyrgodkendelse og med skema nr.: 212505

I forbindelse med denne ansøgning, opføres der ikke nybyggeri.

Der ønskes omlægning af godkendelse fra stiplads- til produktionsareal, hvilket betyder at der ikke sker ændringer i ejendommens drift. Det ansøgte produktionsareal er 2.855 m<sup>2</sup>.

### **Tidligere godkendelser**

Bedriften har en §12 miljøgodkendelse fra 1. marts 2010.

### **Ikke teknisk resumé**

Ansøger ønsker en miljøgodkendelse af eksisterende drift, hvor der vil ske en omlægning af godkendelse fra stiplads- til produktionsareal. Dette betyder at der ikke sker ændringer i ejendommens drift. Produktionsarealet er på 2.855 m<sup>2</sup> og uændret.

Det generelle ammoniakreduktionskrav samt niveauet for BAT er opfyldt, da det er eksisterende stalde og at staldsystemet lever op til BAT.

Ejendommen ansøges som et IE-brug, da besætningen har mere end 2.000 stiplader til slagtesvin.

Anlægget ligger med god afstand til følsomme naturområder – nærmeste naturområde er kategori 3, en potentiel ammoniakfølsom skov beliggende øst for anlægget i en afstand af ca. 150 m. Dette medfører en merdeposition på 0,0 kg NH<sub>3</sub>-N pr. ha pr. år.

Nærmeste kategori 2 er tre hedeområder beliggende ca. 2,7-5,0 km fra produktionsbygningerne. Ejendommen har en beregnet totaldeposition på 0,0-0,1 NH<sub>3</sub>-N pr. ha pr. år til alle tre områder.

Nærmeste kategori 1 natur er en hede beliggende 2,1 km vest for ejendommen. Ejendommen har en beregnet totaldeposition på 0,1 NH<sub>3</sub>-N pr. ha pr. år og der er ikke behov for kumulative vurderinger.

Nærmeste nabo uden landbrugspligt er Bredsten Landevej 150 samt Gammelbyvej 54, beliggende hhv. 150 m SØ og 630 m N for den ansøgte bygningsmasse. Husdyrbruget ligger på adressen Bredsten Landevej 152, 7323 Give, ca. 4,7 km SV for Give, der er nærmeste større by/byzone.

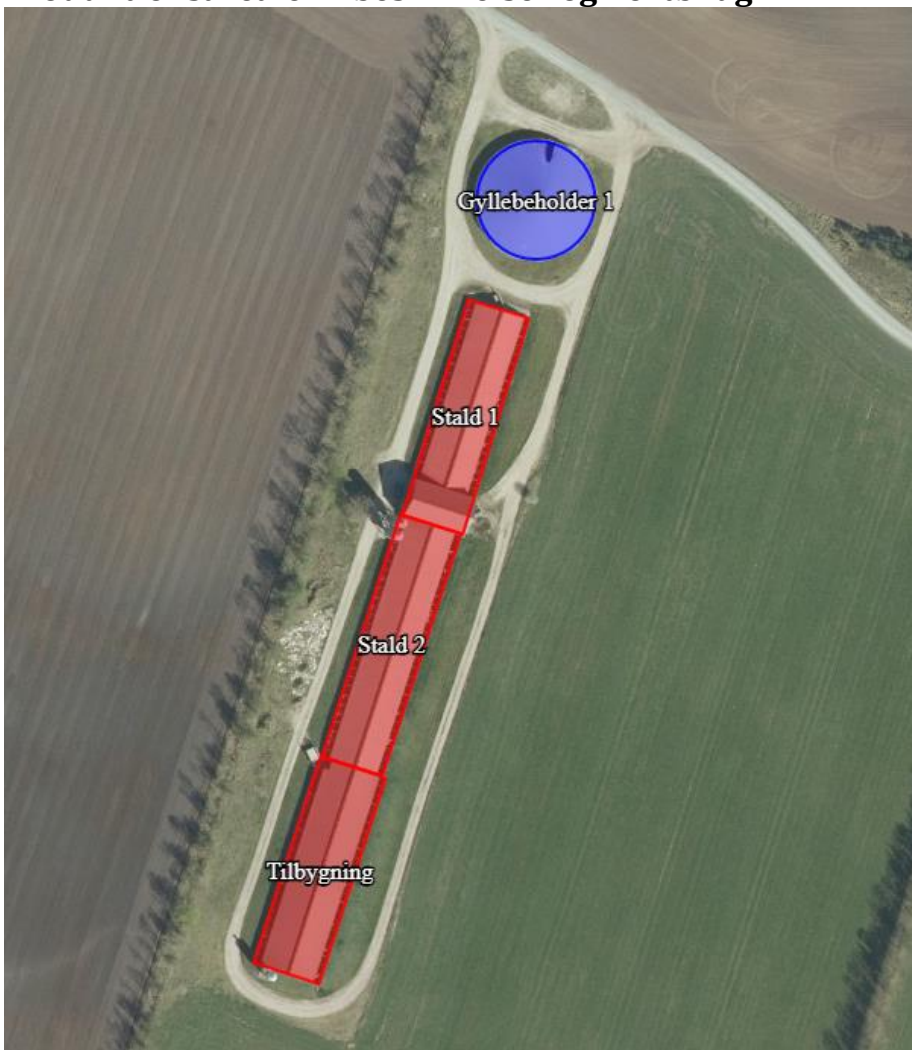
Ejendommen overholder alle afstandskrav ift. De beregnede geneafstande for lugt til både enkeltbeboelser, samlede bebyggelser og byzoner.

# Miljøteknisk redegørelse - Anlægget

## Overblik over stalde og produktioner

Stalde og produktioner						
Staldnavn	Staldstørrelse (m <sup>2</sup> )	Ventilation	Kildehøjde	Produktion	Antal måneder udegående	Produktionsareal (m <sup>2</sup> )
<b>Ansøgt drift</b>						
Stald 1	996	Naturlig ventilation	3 m	(#188824) Slagtesvin. Drænet gulv + spalter (33 %/ 67%)	0	855
Tilbygning	1034	Naturlig ventilation	3 m	(#188825) Slagtesvin. Delvis spaltegulv, 25 - 49 % fast gulv	0	951
Stald 2	1123	Naturlig ventilation	3 m	(#385372) Slagtesvin. Drænet gulv + spalter (33 %/ 67%)	0	1049
<b>Sum</b>						<b>2855</b>
<b>Nudrift</b>						
Stald 1	996	Naturlig ventilation	3 m	(#385373) Slagtesvin. Drænet gulv + spalter (33 %/ 67%)	0	855
Tilbygning	1034	Naturlig ventilation	3 m	(#385375) Slagtesvin. Delvis spaltegulv, 25 - 49 % fast gulv	0	951
Stald 2	1123	Naturlig ventilation	3 m	(#385377) Slagtesvin. Drænet gulv + spalter (33 %/ 67%)	0	1049
<b>Sum</b>						<b>2855</b>
<b>8 års drift</b>						
Stald 1	996	Naturlig ventilation	3 m	(#385374) Slagtesvin. Drænet gulv + spalter (33 %/ 67%)	0	855
Tilbygning	1034	Naturlig ventilation	3 m	(#385376) Slagtesvin. Delvis spaltegulv, 25 - 49 % fast gulv	0	951
Stald 2	1123	Naturlig ventilation	3 m	(#385378) Slagtesvin. Drænet gulv + spalter (33 %/ 67%)	0	1049
<b>Sum</b>						<b>2855</b>

## Produktionsarealer - beskrivelser og kortbilag



### Stald 1

Stalden er indrettet med stier, der er opført med 25-49% fast gulv, men hvor der er gyllekumme under det faste areal. Staldsystemet i denne stald, er derfor angivet i ansøgningskemaet med drænet gulv og spalter. Stalden er etableret med udeareal og stalden er med naturlig ventilation og anvendes til produktion af slagtesvin.

Produktionsarealet er angivet til at være 855 m<sup>2</sup>. Foderladen samt gangarealer er fratrukket, men udleveringsrummet indgår som en del af produktionsarealet.

### Stald 2

Stalden er indrettet med stier, der er opført med 25-49% fast gulv, men hvor der er gyllekumme under det faste areal. Staldsystemet i denne stald, er derfor angivet i ansøgningskemaet med drænet gulv og spalter. Stalden er etableret med udeareal og stalden er med naturlig ventilation og anvendes til produktion af slagtesvin.

Produktionsarealet er angivet til at være 1.049 m<sup>2</sup>. Gangarealerne indgår ikke som en del af produktionsarealet.

### Tilbygning

Stalden er indrettet med stier, der er opført 25-49% fast gulv. Stalden er etableret med udeareal og stalden er med naturlig ventilation og anvendes til produktion af slagtesvin.

Produktionsarealet er angivet til at være 951 m<sup>2</sup>. Udleveringsrum og gangarealer indgår ikke som en del af produktionsarealet.

Alle mål og gulvtyper er hentet på tegningsmateriale fra weblager og godkendt af ejer – ejendommen er ikke besøgt af ansøgers konsulent.

### **Management:**

DANISH Produktstandard er indført. Heri indgår afsnit om bortskaffelse af døde dyr, miljøbeskyttelse og etiske regler for svineproduktion. Der føres regnskab med vand- og energiforbrug via den årlige opgørelse fra forsyningsvæsnet. Antallet af dyr optælles en gang årligt ved kalenderårets slutning og indberettes til CHR-registeret. Planer for håndtering af uheld og ulykker er beskrevet i "Beredskabsplanen". Udstyr der anvendes på ejendommen i produktionen repareres og vedligeholdes efter behov. Området omkring ejendommen rengøres efter behov.

### **Rengøring og desinficering:**

Alle sektioner iblødsættes før vask med lavtryksvanding af sti- og gangarealer. Herefter højtrykssenses stibund, inventar og vægge mens loftet skylles ned med koldt vand. Når sektionen er tør, desinficeres stalden forud for indsættelse af nye grise.

Der vaskes dog ikke i vinterperioden, da dette ikke kan lade sig gøre. Staldene er åbne, og dette vil give en udfordring i forhold til at holde vandet frostoffrit og på de vaskede spalter vil der dannes et lag is.

### **Overbrusning i svinestalde:**

Der er etableret overbrusning i staldene. Overbrusningen virker som temperaturregulering for dyrene og fordi der bruses med koldt vand vil rumtemperaturen samtidig falde. Herved mindskes ammoniakfordampningen fra kanaler og overflader. Samtidig styres dyrenes gødeadfærd til de

områder hvor stibunden er køling og fugtig, - disse arealer placeres mest hensigtsmæssigt på drænet stibund (spaltearealer).

### Bedst tilgængelige staldteknologi;

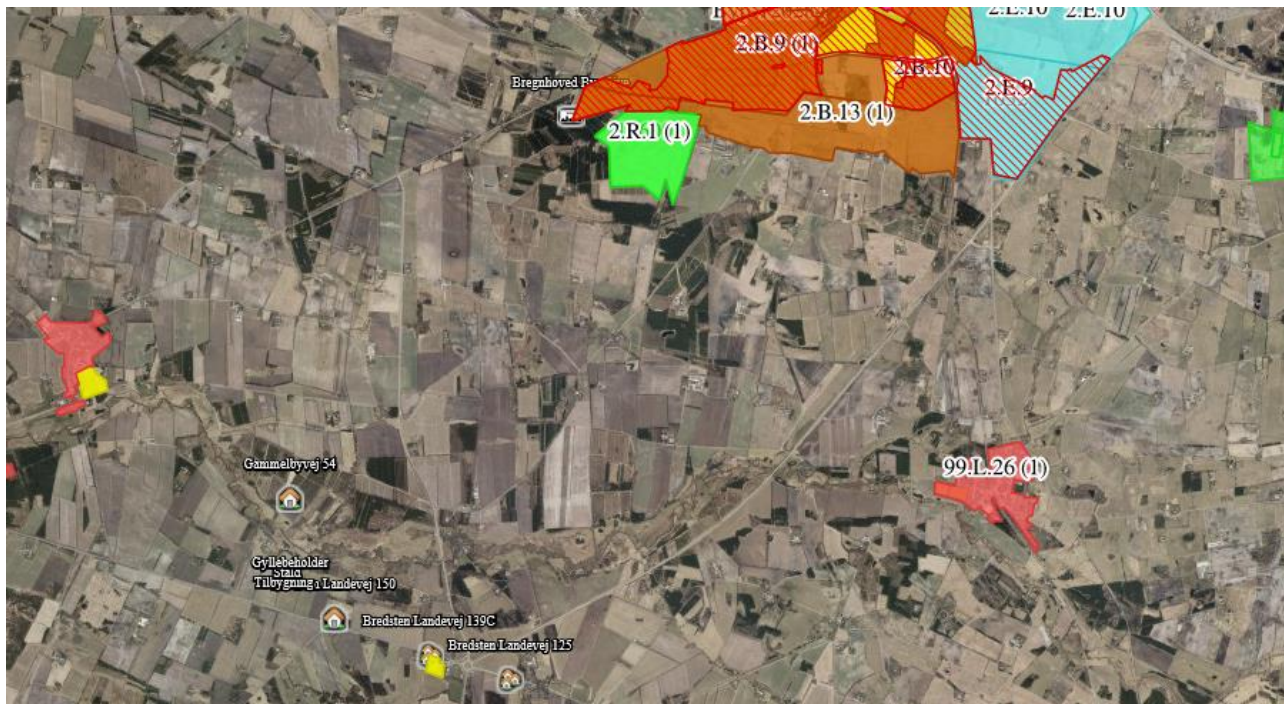
Eksisterende stipladser er indrettet med delvist fast bund. Alle stipladser er etableret med 25-49 % fast gulv og er BAT for slagtesvin.

### Lokalisering

Husdyrbruget ligger på adressen Bredsten Landevej 152, 7323 Give, ca. 4,7 km SV for Give, der er nærmeste større by/byzone.

Nærmeste samlede bebyggelse er indsat ved lokalplan 99.02 - Offentlig område ved Bredstenvej og Karlskovskolevej i Karlskov. Dette område er udlagt til landzone og er anvendes som et område med offentlige formål. Ligeledes er Uhe også indsat som nærmeste samlede bebyggelse, der ligger ca. 2,1 km SØ for husdyrbruget.

Nærmeste nabo uden landbrugspligt er Bredsten Landevej 150 samt Gammelbyvej 54, beliggende hhv. 150 m SØ og 630 m N for den ansøgte bygningsmasse.



### Faste afstandskrav

Afstandskravene i henhold til §6 i Husdyrloven er overholdt, da husdyrbrugets anlæg **IKKE** er beliggende;

- Indenfor eksisterende eller fremtidig byzone eller sommerhusområde
- I et område i landzone der er lokalplanlagt til boligformål, blandet bolig og erhverv eller offentlige formål herunder rekreative områder, institutioner o. lign.
- I en afstand af mindre end 50 m fra en nabobeboelse.

Afstandskravene i henhold til §8 i Husdyrloven er overholdt – herunder er vurderet;

- Almene forsyningsanlæg > 50 m
- Ikke almene vandforsyningsanlæg > 25 m



- Vandløb, dræn og søer > 15 m (75 m nord for ejendommen – Omme Å)
- Off. Vej og privat fællesvej > 15 m (Der er mere end 15 m fra vej fra husdyrproduktionen til Lyngvejen)
- Levnedsmiddelvirksomhed > 25 m
- Beboelse på samme ejendom > 15 m
- Naboskel > 30 m

### **Landskabet og planforhold**

Ejendommen er beliggende i et landbrugsområde omgivet af flere mindre ejendomme. Nærmeste natur omkring ejendommen er en potentiel ammoniakfølsom skov, beliggende ca. 150 m øst for ejendommen, en §3 beskyttet mose ca. 150 m NØ for ejendommen samt 150 m nord for gyllebeholderen er der udpeget kategori 3 skov – tilgroet lysåben. Se alle beregninger til naturområder i skema nr. 212505.

Produktionsbygningerne er fri af skovbyggelinjer, kirkebyggelinjer, å- og søbeskyttelse samt lign. bygge- og beskyttelseslinjer. Eksisterende gyllebeholder ligger i udkanten af skovbyggelinje.

Der ønskes omlægning af godkendelse fra stiplads- til produktionsareal, hvilket betyder at der ikke sker ændringer i ejendommens drift. Det ansøgte produktionsareal er 2.855 m<sup>2</sup>.

### **Alternativer**

Der er tale om godkendelse af eksisterende og uændret drift, hvilket betyder, at der ikke er vurderet på alternative placeringer og udvidelsesmuligheder. Der er med nærværende ansøgning alene tale om en godkendelse af eksisterende drift – herunder de løbende effektiviseringer der er foretaget i den eksisterende ramme over årene siden sidste godkendelse.

Anlæggets nuværende placering, indretning og drift er lovlig og opført efter forudgående vurderinger og tilladelser fra Vejle Kommune.

### **Energiforbrug**

Elektricitet anvendes til lys og foderanlæg. Et godt klima i staldsektionerne opretholdes af den naturlige ventilation.

Der er tændt lys i staldene i dagtimerne efter behov og lovkrav.

Der føres regnskab med energiforbrug via den årlige opgørelse fra elselskabet.

Der anvendes dieselolie til traktor, der anvendes ved kørsel af døde grise samt til kørsel med korn/foder.

### **Konsekvensvurdering**

Produktionen foregår i eksisterende og uændret bygningsamme. Det er ikke ansøgers vurdering af den ansøgte omlægning af godkendelsen fra stiplads til produktionsareal medfører ændringer i ejendommens drift, der vil have konsekvenser for ejendommens nuværende energiforbrug.

### **Vandforbrug**

Alle drikke机场 er placeret således at spildt vand opsamles og vandspild undgås. I sygestierne er der drikkenipler, hvor der ikke er opsamling af drikkevandsspild.

Vand fra egen boring anvendes i beboelsen mens der anvendes byvand i stalden. Vandet i stalden anvendes hovedsagligt til drikkevand og vaskevand.

Hertil kommer husholdningens eget forbrug af vand.

### Konsekvensvurdering







Produktionen foregår i eksisterende og uændret bygningsramme.

Det er ikke ansøgers vurdering af den ansøgte omlægning af godkendelsen fra stiplads- til produktionsareal vil medføre ændringer i ejendommens drift, der vil have konsekvenser for produktionens nuværende vandforbrug.

### Lugt

Lugt stammer primært fra staldene. Desuden kan lugt forekomme i forbindelse med pumpning, omrøring samt udbringning af husdyrgødning.

Det fremgår af beregninger at den beregnede lugtgenafstand til nabo, samlet bebyggelse samt byzone er overholdt.

Bebyggelse	Kumulation	Model	Ukorrigeret genafstand (m)	Korrigeret genafstand (m)	Vægtet gennemsnitsafstand (m)	Genekriterie overholdt
 Bredsten Landevej 150	0	NY	386,2	308,9	552,9	Ja
 Gammelbyvej 54	0	NY	386,2	386,2	726,8	Ja
 Karlskovvej 2	0	NY	386,2	308,9	619	Ja
 Bredsten Landevej 125	0	NY	749,7	749,7	2200,1	Ja
 Bredsten Landevej 139C	0	NY	749,7	749,7	1449,1	Ja
 Bregnhoved By, Give	0	NY	965,9	965,9	4873	Ja

Konsekvenszone: 923 m

### Konsekvensvurdering

Husdyrbrugets beliggenhed er i landzone, med god afstand til naboer. Det er således ansøgers vurdering at ændringen til stipladsmodellen ikke vil give anledning til lugtgener for de omkringboende.

### Støj

Støj kan forekomme fra af- og pålæsning af grise, forarbejdning og indtransport af foder, kørsel med landbrugsmaskiner og øvrig transport til og fra ejendommen.

Transporter til og fra ejendommen vil primært foregå i dagtimerne og ingen ventilationsstøj. Staldene er åbne i siderne, hvilket betyder at der kun vil være støj fra dyrene – dette bør være begrænset.

## BILAG 2

Der er placeret tre udendørs siloer, hvor der opbevares færdigfoder. Der er to mindre siloer (6 tons) indendørs. Faciliteter til foderblanding samt udfodring er placeret indendørs og det vil være usandsynligt at disse vil give anledning til støjgener udenfor ejendommen.

Stalden er naturligt ventileret, hvilket ikke giver behov for opvarmning af stalde eller brug af ventilatorer, hvorved støjkilderne begrænses.

### **Støv**

Der kan opstå støvgener ved levering af foder. På indendørs siloer, er der påmonteret støvfang for at minimerer støvet.

Se nedenstående oversigt: Støv- og støjkilder for placering af disse på bedriften.



### **Konsekvensvurdering**

Produktionen foregår i eksisterende og uændret bygningsramme.

Støj fra husdyrbruget som følge af ovenstående aktiviteter vurderes ikke at være væsentlige for omgivelserne. Herved lægges vægt på, at det åbne land betragtes som landbrugets erhvervsområde, og at omboende til en vis grad må acceptere de gener, som landbrugets aktiviteter medfører.

Der vil i forbindelse med miljøgodkendelsen stilles støjvilkår, som omfatter hele ejendommen, dog undtaget transporter uden for selve ejendommen.

Skulle der således mod forventning indgå berettigede støjklager, kan kommunen efter en nærmere vurdering påbyde husdyrbruget at udføre akkrediterede støjmålinger, samt om nødvendigt påbyde støjdæpende tiltag, eksempelvis i form af støjvolde eller anden placering af støjkilder.

Det er ikke ansøgers vurdering af den ansøgte omlægning af godkendelsen fra stiplads til produktionsareal medfører ændringer i ejendommens drift, der vil have afgørende konsekvenser for produktionens støjbidrag til omgivelserne.

### **Lys**

Produktionen foregår i delvis lukkede stalde, - deraf begrænsede gener fra lys. Der etableres ikke nye lyskilder i forbindelse med det søgte projekt, da det er eksisterende bygninger, hvor der ikke vil ske ændringer.

### **Konsekvensvurdering**

Produktionen foregår i eksisterende og uændret bygningsramme.

Det er ikke ansøgers vurdering at den ansøgte omlægning af godkendelsen fra stiplads- til produktionsareal medfører ændringer i ejendommens drift, der vil have konsekvenser for produktionens nuværende lysbidrag til omgivelserne.

Skulle der således mod forventning indgå berettigede klager over lysgener fra ejendommen, kan kommunen efter en nærmere vurdering påbyde husdyrbruget at dæmpe ejendommens lyskilder, for eksempel ved at retningsbestemme udendørs lyskilder, så unødige fjernvirkninger undgås.

### **Fluer og skadedyr**

Fluer på ejendommen bekæmpes primært ved at holde en god hygiejne i staldene. Produktionen kører i holddrift, hvor der er god tid til vask og udtørring inden indsættelse af nye dyr. Desuden har de mange daglige overbrusninger af gødearealet negativ indflydelse på fluernes levevilkår og formeringsevne.

Der er opsat klapfælder i kasser omkring alle ejendommens bygninger.

Der foretages regelmæssig bekæmpelse af rotter og mus. Bekæmpelsen foretages af Nomus.

Skulle der opstå behov, iværksættes bekæmpelsesprogram i overensstemmelse med nyeste retningslinjer fra Institut for Agroøkologi.

### **Konsekvensvurdering**

Der vil i forbindelse med miljøgodkendelsen blive stillet vilkår om bekæmpelse af fluer og skadedyr jævnfør retningslinjerne fra Aarhus Universitet, Institut for Agroøkologi (Skadedyrslaboratoriet).

Dette vurderes at være tilstrækkeligt til at sikre en effektiv flue- og skadedyrsbekæmpelse på ejendommen.

### **Transport**

Transporter forekommer i forbindelse med levering og afhentning af levende og døde dyr. Derudover transporteres i forbindelse med husdyrgødning, foder, samt almindelige leverancer af forbrugsvarer til driften og dennes ansatte.



Se nedenstående oversigt over transporter;

Antal	Kapacitet pr. læs	Kommentar til transporten
Smågrise (til)	Lastbil	Smågrisene transporteres til ejendommen i lastbiler. Transporterne foregår på hverdage, indenfor normal arbejdstid (kl. 7-13), men er afhængig af vognmand samt leverandør.
Slagtesvin (fra)	Lastbil	Slagtesvinene transporteres fra ejendommen i lastbiler. Slagtesvin afhentes 1 gang ugentligt i tidsrummet fra kl 04-10, primært på hverdage. Ejer har ikke indflydelse på afhentningen, da dette foretages af lastbiler der kører til slagteriet.
Døde dyr	Lastbil	Der afhentes døde dyr fra ejendommen efter behov (ca. 2 gange ugentligt). DAKA afhenter og planlægger transporten – ejer har ingen indflydelse på tidspunktet for afhentning.
Indkøbt foder	Lastbil	Indkøbt foder leveres fra foderstof, hvor der kommer en leverance 2 gange ugentligt. Transporter vil forekomme på hverdage i tidsrummet kl. 6.30-17.00.
Gylle	Traktor/lastbil	Husdyrgødningen afhentes af lejer af arealerne. Ejer har ingen indflydelse for udbringningen af husdyrgødning.

### **Konsekvensvurdering**

Ansøger har ovenfor beskrevet transporterne til ejendommen. Den ansøgte omlægning fra stiplads- til produktionsareal forventes ikke at aflede væsentlige ændringer i trafikken til/fra ejendommen.

Døde grise opbevares til afhentning på dertil indrettet plads.

Mængden af foder samt husdyrgødning til/fra ejendommen er uændret.

Ud over de beskrevne transporter med foder, er transport med husdyrgødning fra ejendommen den primære del af det samlede antal tunge transporter.

Ejer henviser til god landmandspraksis, og præciserer for ansatte og vognmænd at transport til og fra bedriften skal foregå ved hensynsfuld kørsel samt at alle aktiviteter på bedriften planlægges, herunder også levering og udkørsel, således at omgivelserne påvirkes mindst muligt.

Antallet og typerne af transporter til og fra husdyrbruget er uændret og vurderes ikke at afvige fra, hvad der normalt må forventes fra husdyrbrug af denne type og størrelse.

### **Spildevand**

Sanitære tilslutninger i stalden ledes til godkendt nedsivningsanlæg.

Spildevandet fra bedriften består af rengøringsvand fra staldanlæg, der ledes til gyllebeholder.

Tagvandet fra eksisterende bygninger ledes i eksisterende faskiner.

### **Konsekvensvurdering**

Produktionen foregår i eksisterende og uændret bygningsramme uden ændringer.

Alle stalde er opført i hht. Gældende lov og afledning af husspildevand, tagvand fra driftsbygninger og overfladevand til grøft eller vandløb samt nedsivning er ikke omfattet af denne godkendelse, men kræver særskilt tilladelse.

Vejle Kommune har i forbindelse med tidligere godkendelser af bygningsmassen vurderet og godkendt afledningsforholdene.

### **Husdyrgødning og foder**

For beskrivelse af risici henvises til Beredskabsplan – se vedhæftet.

#### **Opbevaring af foder**

Færdigfoderet opbevares i 3 udendørs siloer samt 2 indendørs, mindre siloer. Foderet blandes i vådfodertanken inden udfodring.

#### **Opbevaringskapacitet**

Der tilledes husdyrgødning samt vand fra produktionen. Husdyrgødningen opbevares i gyllebeholder samt i kanaler under stalden. Husdyrgødningen pumpes direkte til gyllebeholder. Den samlede opbevaringskapacitet i gyllebeholdere på ejendommen svarer til 4.662 m<sup>3</sup> (3.822 m<sup>3</sup> og 840 m<sup>3</sup>). Yderligere opbevaring findes på andre ejendomme.

Der er ingen befæstede arealer på ejendommen.

#### **Konsekvensvurdering**

Eftersom den ansøgte miljøgodkendelse ikke medfører væsentlige ændringer i foderforbrug eller opbevaring, er det ansøgers vurdering at de bestående vilkår til driften kan opretholdes uden ændringer. Således fastholdt ved vilkår til skadedyrsbekæmpelse og renholdelse af udenomsarealer ved siloer og i foderlade.

Ansøger forpligter sig via gødningsplanlægningen til at opretholde tilstrækkelig opbevaringskapacitet for husdyrgødning jf. Husdyrgødningsbekendtgørelsens §11 og 12. Dette forhold kan på tilsyn kræves dokumenteret. Dette vurderes at være tilstrækkelig til at sikre at produktionen til stadighed har rådighed over den nødvendige kapacitet.

#### **Affald**

Affald fra husdyrbruget kan typisk inddeles i følgende affaldsfraktioner;

- Dagrenovation
- Genbrugeligt affald (pap, papir, jern, rengjort glas, metal, plastsække, paller etc.)
- Farligt affald (lysstofrør, pærer, spraydåser, batterier etc.)
- Klinisk risikoaffald og medicinrester (skalpeller, kanyler, medicinrester etc.)
- Døde dyr
- Forbrændingseget affald (papirsække, emballage etc.)
- Deponeringseget affald

Forbrændingseget affald fra produktionen opbevares i container indtil afhentning af godkendt renovatør.

Ikke forbrændingseget affald opbevares i industricontainer og bortskaffes til Marius Pedersen.

Klinisk risikoaffald opbevares i besætningsområdet i brudsikker og tæt emballage indtil aflevering på genbrugsplads.

Farligt affald sorteres og opbevares indendørs indtil bortskaffelse.

Døde dyr afhentes af DAKA fra dertil indrettet plads der er for enden af alleen ved indkørslen til Bredsten Landevej 152 (se oversigt).

### Konsekvensvurdering

Der vil i forbindelse med miljøgodkendelsen stilles vilkår til produktionens håndtering og opbevaring af affald. Vilkåret vil blive kontrolleret ved miljøtilsyn på ejendommen, hvor der også løbende er dialog omkring forbedringer og nye tiltag på området.

Det er ansøgers vurdering at ovenstående er tilstrækkeligt for at sikre en vedholdende fokus på affaldsproduktionen og denne håndtering.

## Ammoniakemission

### 4.1 Samlet ammoniakemission fra husdyrbruget (stald og lager)

Driftstype:	Ammoniakemission fra staldafsnit (kg NH <sub>3</sub> -N/år)	Ammoniakemission fra lagre (kg NH <sub>3</sub> -N/år)	Ammoniakemission fra husdyrbruget (kg NH <sub>3</sub> -N/år)
Ansøgt drift	6186,1	251,4	6437,5
Nudrift	6186,1	251,4	6437,5
8 års-drift	6186,1	251,4	6437,5

### Virkemidler til ammoniakreduktion anvendt i ansøgt drift

- Delvis fast bund i stalden (25-49% fast gulv)
- Fast overdækning af gyllebeholder

### Konsekvensvurdering

Husdyrgodkendelseslovens krav til opfyldelse af BAT er opfyldt.

Der vil i forbindelse med miljøgodkendelsen stilles vilkår til staldens bundtyper. Det er ansøgers vurdering at dette er tilstrækkeligt til at fastholde det beregnede udledningsniveau for ammoniak fra ejendommen.

## Påvirkning af natur

## BILAG 2

Navn:	Kategori:	Opretter:	Kumulation:	Ruhed natur:	Merdeposition (kg N/ha/år):		Totaldeposition (kg N/ha/år):
					8-års drift	Nudrift:	
test3	Kategori 3	Sagsbehandler	0	Mk	0,0	0,0	4,8
test2	Kategori 3	Sagsbehandler	0	Mk	0,0	0,0	6,6
test1	Kategori 3	Sagsbehandler	0	Mk	0,0	0,0	9,9
Overdrev - nærmeste kategori 2	Kategori 2	Sagsbehandler	0	Mk	0,0	0,0	0,5
19. Potentiel ammoniakfølsom skov	Kategori 3	Ansøger	0	S	0,0	0,0	0,6
18. Potentiel ammoniakfølsom skov	Kategori 3	Ansøger	0	S	0,0	0,0	0,8
17. Potentiel ammoniakfølsom skov	Kategori 3	Ansøger	0	S	0,0	0,0	1,1
16. Hede	Kategori 3	Ansøger	0	Mk	0,0	0,0	0,1
15. Hede	Kategori 3	Ansøger	0	Mk	0,0	0,0	0,5
14. Potentiel ammoniakfølsom skov	Kategori 3	Ansøger	0	Bn	0,0	0,0	1,5
13. Potentiel ammoniakfølsom skov	Kategori 3	Ansøger	0	S	0,0	0,0	11,3
12. Lysåben areal	Kategori 3	Ansøger	0	V	0,0	0,0	2,2
11. Lysåben areal	Kategori 3	Ansøger	0	Mk	0,0	0,0	2,5
10. Mose	Kategori 3	Ansøger	0	Mk	0,0	0,0	2,7
9. Overdrev	Kategori 3	Ansøger	0	Bn	0,0	0,0	1,4
8. Hede	Kategori 3	Ansøger	0	Bn	0,0	0,0	1,4
7. Hede	Kategori 3	Ansøger	0	Bn	0,0	0,0	1,7
6. Mose	Kategori 3	Ansøger	0	Mk	0,0	0,0	4,8
5. Hede	Kategori 2	Ansøger	0	Mk	0,0	0,0	0,0
4. Overdrev	Kategori 2	Ansøger	0	Mk	0,0	0,0	0,0
3. Hede	Kategori 2	Ansøger	0	Mk	0,0	0,0	0,0
2. Hede	Kategori 2	Ansøger	0	Mk	0,0	0,0	0,1
1. Hede	Kategori 1	Ansøger	2	Mk	0,0	0,0	0,1



## BAT ammoniak

### Beregnet BAT-emissionsgrænse ammoniak

Samlet BAT beregning <span style="color: blue;">?</span> <span style="color: green;">i</span>			
	Stalde	Lagre	Total
Samlet BAT krav (kg NH <sub>3</sub> -N /år)	6186	251	6438
Faktisk emission (kg NH <sub>3</sub> -N /år)	6186	251	6438
Forskel (kg NH <sub>3</sub> -N /år)	-	-	0
Vejledende BAT Overholdt?	-	-	Ja

Den beregnede BAT-emissionsgrænse er således opfyldt.

### BAT – management:

I henhold til BREF-dokumentet er der BAT at træne og uddanne medarbejdere, registrere og søge at minimere ressourceforbruget i produktionen, at minimere affaldsmængder og have fastlagte rutiner omkring sortering og bortskaffelse samt løbende at opdatere og udvikle en Beredskabsplan til brug ved ulykker eller utilsigtede hændelser med risiko for ansatte og omgivende miljø.

Husdyrbruget håndterer management på følgende måde;

- Ejer uddannes løbende gennem kurser og efteruddannelse.
- Medarbejderne er orienteret om at ejendommen er miljøgodkendt og hvilket ansvar der dermed følger.
- I driftsregnskabet registreres ressourceforbruget af vand, energi og indkøbt foder.
- Rengøring i og omkring bygninger foretages jævnligt med henblik på at minimere risikoen for lugt og for at sikre der ikke opstår uhygiejniske forhold.
- I forbindelse med indretningen af produktionsanlægget er der fokus på, at indretningen tager hensyn til en rationel drift, af hensyn til ressourceforbruget i driften og de daglige arbejdsgange.
- Ud fra et proportionalitetshensyn er der fokus på hvilke staldsystemer der er bedst anvendelige i relation til miljø, arbejdsforbrug og dyrevelfærd for at fremtidssikre virksomheden.
- Der er udarbejdet Beredskabsplan.

- Bedriften er leverandør til Danish Crown og efterlever kravene med tilhørende egenkontrolprogram i "Danish"-produktstandarden. Den omhandler primært forhold vedr. dyrevelfærd, fødevarer sikkerhed og sporbarhed i primærproduktionen. Endvidere stilles der krav om renholdelse, skadedyr, foderopbevaring og generelt management.
- Der iværksættes et reparations- og vedligeholdelsesprogram for at sikre, at bygninger og udstyr er driftsklar.
- Der er faste rutiner i forhold til bortskaffelse af bedriftens affald.

### **BAT – foderstrategi:**

I henhold til BREF-dokumentet er det BAT at sikre effektiv fodring gennem sammensætning af foderet og løbende kontrol, således det over den samlede vækstperiode tilpasses dyrenes behov.

Husdyrbruget håndterer foderet på følgende måde;

- Foderproduktion og indkøb af foder sker på grundlag af foderplanlægning.
- Der er faste aftaler omkring levering af råvarer.
- Foderanlæg justeres jævnlige, således tilpasses udfodret mængde løbende til dyrets vækst og behov.

### **BAT-vand og energi**

I henhold til BREF-dokumentet er det BAT at registrere vandforbruget gennem måling og ved detektering/reparation af lækager.

Husdyrbruget håndterer vand og energi som følger:

- Lækager findes og repareres hurtigst muligt.
- Drikkevandsinstallationer rengøres og efterses jævnlige for at undgå spild.
- I forbindelse med rengøring iblødsættes staldene for at reducerer vaskevandsforbruget – dog ikke i kolde måneder
- Der udføres regelmæssig afprøvning af drikkevandsventiler for at undgå spild.
- Drikkenipler monteres over krybber for at undgå spild – dog ikke i sygestier.

Belysning

- I vintermånederne er lyset i staldene tændt i minimum 8 timer, jf. Husdyrloven.

Ventilation

- Staldene er med naturlig ventilation og der er derfor ikke energiforbrug til dette.

### **BAT- opbevaringsanlæg**

- Beholderne kan modstå mekaniske, termiske samt kemiske påvirkninger.
- Beholderens bund og vægge er tætte og beskyttede mod tæring.
- Lageret tømmes regelmæssigt af hensyn til eftersyn og vedligeholdelse.
- Gyllen omrøres kun i forbindelse med tømning eller overpumpning til vogn.
- Tankene er tilmeldt de lovpligtige regelmæssige eftersyn, hvilket betyder at tankene hvert 10. år bliver kontrolleret for, om der skulle være tegn på begyndende utætheder.

## **Befolkningen og menneskers sundhed**

Der er i materialet anført beskrivelser og beregninger af støj, støv og lugt. Således er det påvist at man i en radius omkring anlægget må forvente visse gener forbundet med enten luftkvalitet eller støj fra ejendommen. Ingen af de beskrevne fokusområder giver anledning til en belastning der

ligger ud over de ved lov fastsatte grænseværdier eller geneafstande for produktioner af denne type.

Der er i forbindelse med sagens behandling stillet vilkår til en kontinuert overvågning af besætningens belastning i lokalområdet via de kommunale tilsyn i besætningen. Skulle der imod forventning konstateres gener hos naboer og i lokalområdet, er der fastsat vilkår til dokumentation af genernes omfang og retningslinjer for problemløsning.

Det er derfor ikke ansøgers opfattelse at de beskrevne arbejdsfunktioner og den heraf afledte virkning vil give anledning til en påvirkning som kan have konsekvenser for sundheden hos omkringboende.

### **Biologisk mangfoldighed med særlig vægt på kat 1- og 2 natur samt bilag 4 arter**

Der er udført beregninger af ammoniakdepositionen til naturtyper beliggende indenfor 5.000 meter fra ejendommen. Der findes ingen arealer med særlig værdifuld natur, som er beskyttet efter kategori 1 eller kategori 2 i husdyrbrugsloven inden for en afstand af 2 km fra anlægget. Det vurderes derfor, at udvidelsen ikke har væsentlig påvirkning på noget særligt værdifuldt natur. Ingen af ejendommens bygninger ligger i Natura 2000-område.

Nærmeste habitatområde er Ringive Kommuneplantage beliggende ca. 2,1 km vest for produktionsanlægget.

Det er vurderet ud fra ammoniakdepositions-beregninger til nærmere liggende naturområder samt afstanden fra produktionsanlægget til Natura 2000-områderne, at nedfald af ammoniak, der skyldes emission fra projektet, ikke er til skade for de beskyttede Natura 2000-områder. Det er vurderet, at projektet hverken i sig selv eller i kumulation med andre påvirkninger og bidrag fra andre projekter har skadevirkning på Natura 2000-områderne eller de naturtyper og arter, der forekommer i de internationale naturbeskyttelsesområde, herunder udpegningsgrundlaget for Natura 2000-områderne. Flere af arterne, som er opført på EU-habitatdirektivets bilag IV (strengt beskyttede arter), er observeret i Vejle Kommune, men er ikke registreret i umiddelbar nærhed af Bredsten Landevej 152. Det kan dog ikke udelukkes, at de forefindes.

Ansøger vurderer med baggrund i oplysninger om den ansøgte drift, at projektet ikke medfører ændringer af naturområder, der påvirker bilag IV-arter eller deres levesteder.

### **Jordarealer, jordbund, vand, luft og klima**

Forureningen af vand, luft og jord påvirker menneskers helbred og skader naturen. Hvor farlig forureningen er, afhænger både af hvilke stoffer, og hvor store mængder, der er tale om.

Luftforureningen i Danmark typisk kommer fra køretøjer, skibe, fritidsfartøjer brændeovne, fra erhvervsvirksomheder og fra energiproduktion. I Danmark får vi også skadelige stoffer blæst ind over grænserne.

Jordforurening stammer fra virksomheder og industri, som gennem tiden har brugt mange kemikalier. Utætte tanke eller ødelagte kloakledninger kan også være skyld i, at olie og kemikalier har forurennet jorden.

Der er i materialet anført beskrivelser og beregninger af ammoniakudledning, næringsstofudledning målt af dyr samt bedriftens samlede produktion af næringsstof til



udbringning på tilknyttede arealer. Besætningens samlede udledning af ammoniak er beskrevet og beregnet jf. Vejledende emissionsgrænseværdier der er opnåelige ved anvendelse af den bedste tilgængelige teknik i besætningen.

Den faste del af næringsstofferne som ligger bundet i husdyrgødningen, håndteres og fordeles i hht. bedriftens mark- og gødningsplan. Planen udarbejdes af eksperter på området og indsendes hvert år til kontrol og godkendelse i Plantedirektoratet. Arealer og gødningsfordeling er ikke længere en del af husdyrgodkendelsen for bedriften og er derfor heller ikke kommenteret yderligere i materialet.

Ingen af de beskrevne fokusområder giver anledning til en belastning der ligger ud over de ved lov fastsatte grænseværdier for produktioner af denne type.

Det er derfor ikke ansøgers opfattelse at de beskrevne arbejdsfunktioner og den heraf afledte virkning vil give anledning til en påvirkning som kan have konsekvenser for vand, luft eller klima omkring produktionen.

### **Materielle goder, kulturarv og landskab.**

Anlægget er beliggende i et landbrugslandskab med spredtliggende gårde. Landskabet er åbent med læhegn langs markerne.

Ejendommen ligger i et område, som i henhold til kortlægningen i Danmarks Miljøportal ikke er omfattet af fredninger eller bygge- og beskyttelseslinjer.

I henhold til kommuneplanen er området ikke udpeget som skovrejsningsområde, værdifuldt eller uforstyrret landskab, særlig natur, eller omfattet af geologiske økologiske, eller kulturhistoriske udpegninger.

Ejendommen ligger i et område, der i kommuneplanen er udpeget til jordbrugsformål, som i henhold til kommuneplanens retningslinjer, hovedsageligt skal anvendes til jordbrugserhverv. Der godkendes et husdyrbrug i eksisterende ramme og uændret drift. Således er aktiviteterne samlet hvor der er optimal udnyttelse af staldanlæg samt faciliteter til foderopbevaring, -forarbejdning, udfodring samt lagre til husdyrgødning. Anlægget fremstår som én men samlet enhed der knytter sig til adressen og de aktiviteter der allerede er på stedet.

Staldanlægget fremstår i dæmpede farver, som falder godt i med omgivelserne og det omgivende landskab. Eksisterende velplejede og ældre læhegn omkring ejendommen skærmer de store bygninger i landskabet og bryder de meget lange facader på bygningerne.

Ansøger vurderer, at den aktuelle placering af det eksisterende ikke forringer de landskabelige, kulturhistoriske, rekreative samt natur- og miljømæssige værdier i området.



## **Bilag**

Beregning af produktionsareal

*Stald 1:*

$$16,73 - 1,1$$

$$15,63$$

$$15,63 / 2$$

$$7,82$$

$$7,82 * 59,522$$

$$= 465,46$$

$$(59,522 - 9,68) * 7,82$$

$$= 389,76$$

I alt

$$= 855,22 \text{ m}^2$$

**Indsat i husdyrgodkendelse**

$$= 855 \text{ m}^2$$

I dette staldafsnit er foderladen fratrukket, men udleveringen indgår som en del af produktionsarealet

*Stald 2:*

$$67,087 * 16,73$$

$$= 1122,37$$

$$\text{Gangareal } (1,1 * 67,087)$$

$$= 73,80$$

Produktionsareal

$$= 1048,57 \text{ m}^2$$

**Indsat i husdyrgodkendelse**

$$= 1049 \text{ m}^2$$

*Tilbygning:*

$$18,138 * 56,989$$

$$= 1.033,67$$

$$\text{Gangareal } (1,1 * 67,087)$$

$$= 62,69$$

$$\text{Udlevering } 2,4 * (18,138 - 1,1/2)$$

$$= 20,45$$

I alt

$$= 950,53 \text{ m}^2$$

**Indsat i husdyrgodkendelse**

$$= 951 \text{ m}^2$$



**Signatur**

- Stald 1
- Stald 2
- Tilbygning
- Gyllebeholder 1
- Gyllebeholder 2
- Byzone
- Sommerhusområde
- Lokalplanområder der forbliver i landzone
- Bliver overført til byzone

**Bilag 3**

**Naboer og lugt**

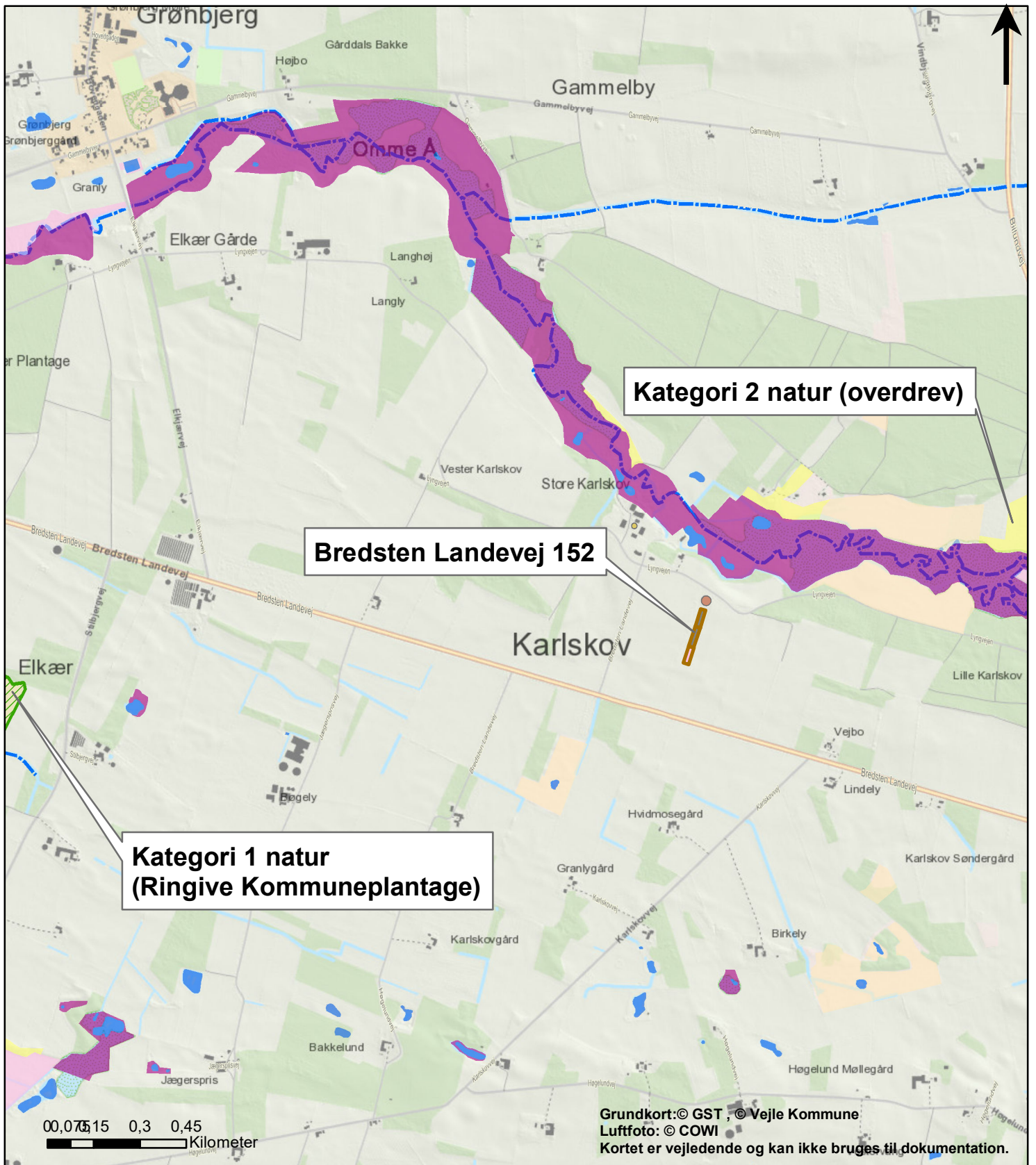
-

**Bredsten Landevej 152, 7323 Give**

---  
 Der opføres ingen nye bygninger på Bredsten Landevej 152.  
 Navngivning af stalde henviser til tidligere udvidelser.  
 De ældste dele af stalden er fra 2000 og seneste tilbygning er fra 2011.

Målforhold 1:24.000





**Signatur**

- Stald 1
- Stald 2
- Tilbygning
- Gyllebeholder 1
- Gyllebeholder 2
- Natura 2000
- Eng
- Hede
- Mose
- Overdrev
- Sø
- Beskyttede vandløb

**Bilag 4**

**Natur**

**Bredsten Landevej 152, 7323 Give**

Der opføres ingen nye bygninger på Bredsten Landevej 152.  
 Navngivning af stalde henviser til tidligere udvidelser.  
 De ældste dele af stalden er fra 2000 og seneste tilbygning er fra 2011.

Målforhold 1:17.000

# BEREDSKABSPLAN FOR I/S ST. KARLSKOV "SVIN"

UDARBEJDET AF: SVINERÅDGIVNINGEN, BIRK CENTERPARK 24, 7400 HERNING

I SAMARBEJDE MED EJER: LARS KARLSKOV

**Svine**Rådgivningen

# Telefonliste

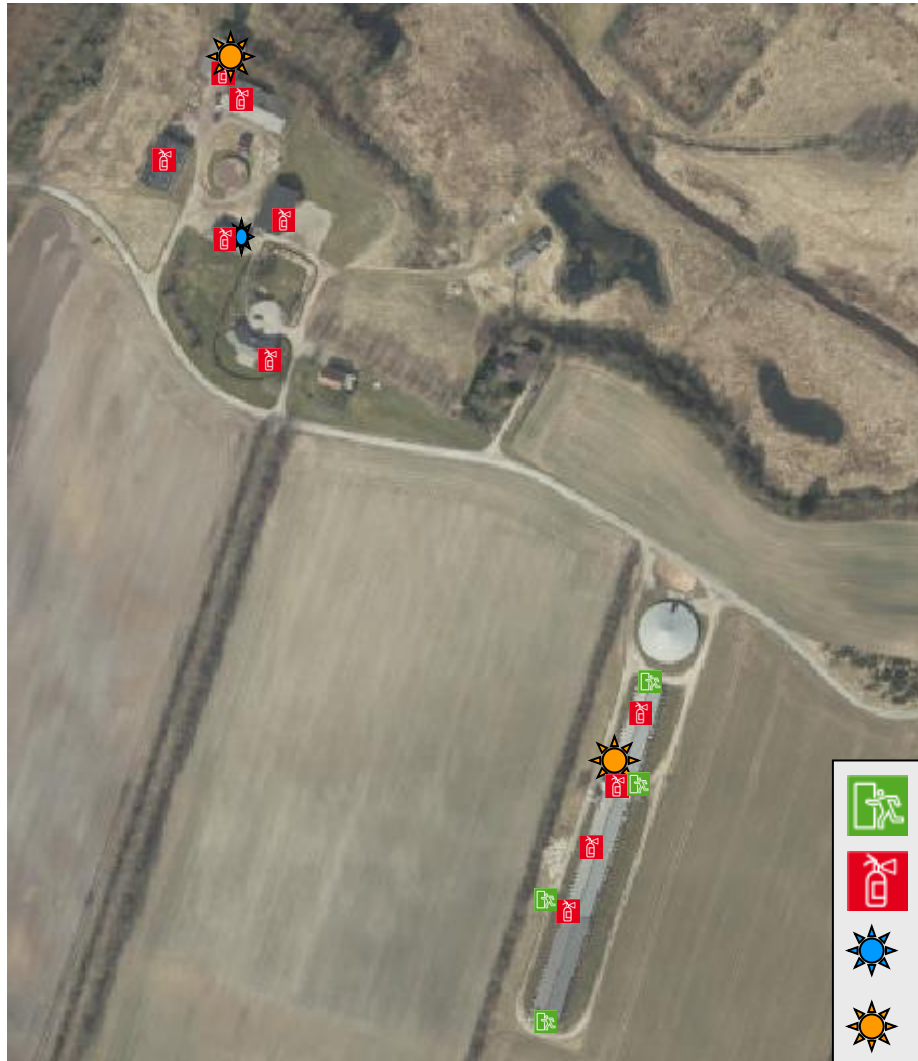
Ejer kontaktes på: 20 80 80 03

Miljømyndighed	76 81 00 00
Falck	70 10 20 30
Brandvæsen	112
Lægevagt	70 11 31 31
Tandlægevagt	40 51 51 62
Landbocenteret, Sagro	76 60 21 00
Dyrlæge, LVK	98 52 00 44
Svinerådgivning	70 15 12 00
Foderstofforretning, ATR	38 41 66 00
Elektriker, EL-kontakten, Give	75 73 67 00
VVS, Uhe Smedie	75 73 83 77

Ved store uheld ring altid 112, ved mindre uheld ring altid til miljømyndighederne. Er man i tvivl ring 112.

# Brand og Evakuering

Iværksæt rednings- og slukningsarbejde hvis det er muligt og forsvarligt, herunder fjernelse og evakuering af dyr, olie, trykflasker, gødning og



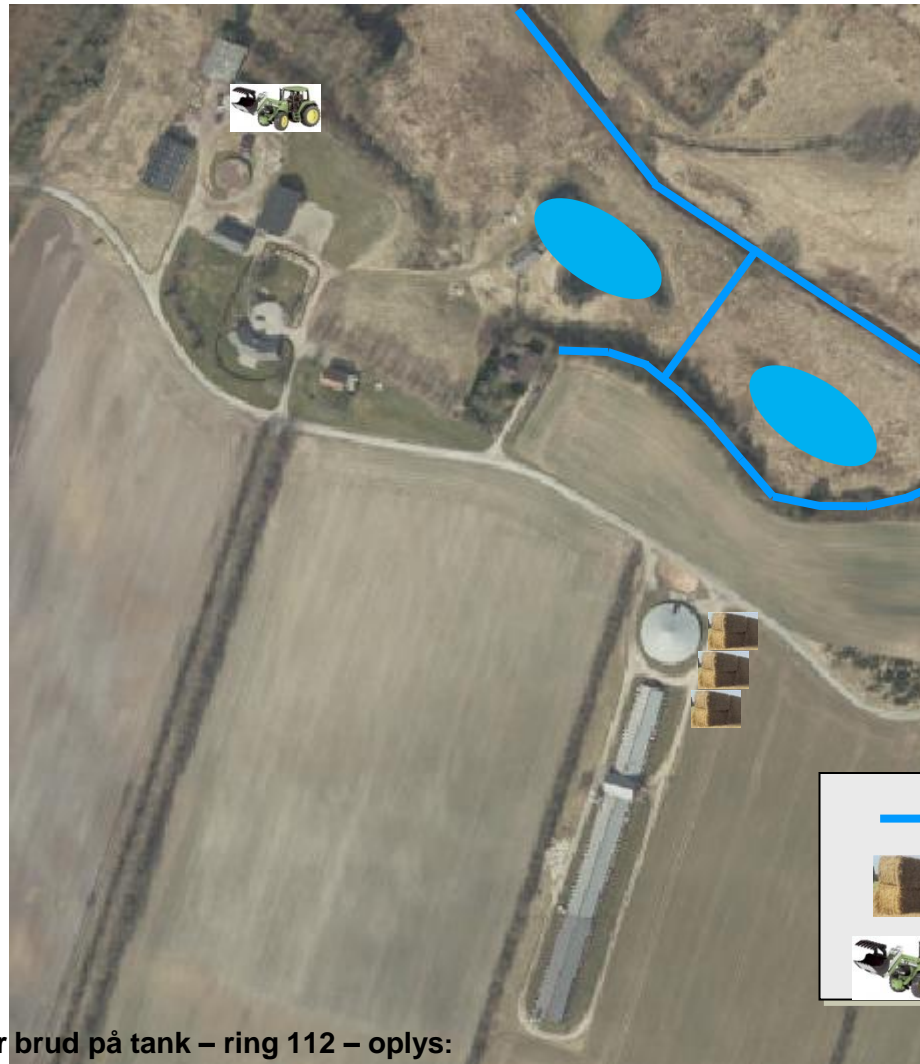
	Flugtvej
	Brandslukning
	Olie
	Halmoplæg

### Ved brand – ring 112 – oplys:

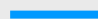


- Navn, adresse og tlf-nummer der ringes fra
- Hvad der er sket og at det er en gårdbrand
- Er der tilskadekomne – hvor mange
- Er dyrene kommet ud – art og antal, der evt. er fanget



# Overløb af gylle



Forsøg opdæmning med jord/halm for at undgå, at gylle løber til dræn, boringer eller vandløb.

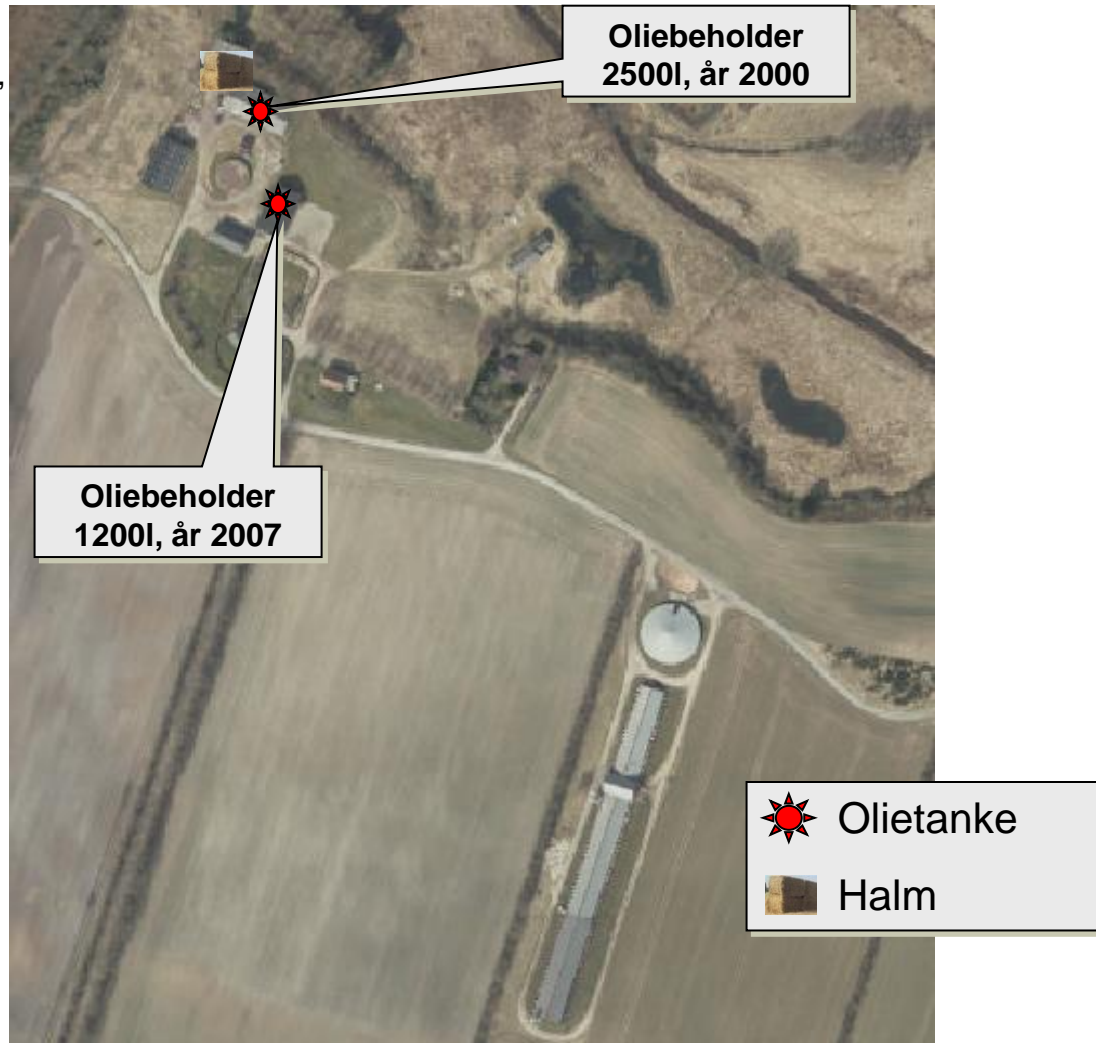
	Dræn/vandløb
	Halmballer/vold
	Maskiner

Ved større overløb af gylle eller brud på tank – ring 112 – oplys:

- Navn, adresse og tlf-nummer der ringes fra
- Hvad der er sket og hvor meget der er løbet ud
- Om der er risiko for forurening af vandløb, eller drikkevandsboring

# Kemikalie- og oliespild

Forsøg opdæmning /opsugning for at undgå, at væske løber til dræn, boringer eller vandløb



**Ved større overløb af kemikalier og olie – ring 112 – oplys:**

- Navn, adresse og tlf-nummer der ringes fra
- Hvad der er sket, hvad og hvor meget der er løbet ud
- Om der er risiko for forurening af vandløb, drikkevand



# Stophaner / Hovedafbrydere



- |   |               |
|---|---------------|
|  | Stophane vand |
|  | Hovedafbryder |
|  | Eltavler      |

# Strømsvigt

**Vurder om dyr vil lide under træk fra nødopluk eller varme:**

**Tjek alle stalde og se, om nødoplukket er åben.**

**Begræns trækgener og varmeudvikling (overbrusning).**

**Kontroller at der ikke sker forurening som følge af manglende strøm til pumper ol.**

**Ved strømsvigt på over ca. 2 timer, ring til MES og forhør om varigheden af udfaldet. Telefon nr. 97 18 03 77**

**Eventuelt iværksæt opstart af nødstrømsgenerator.**