



Herning
Kommune



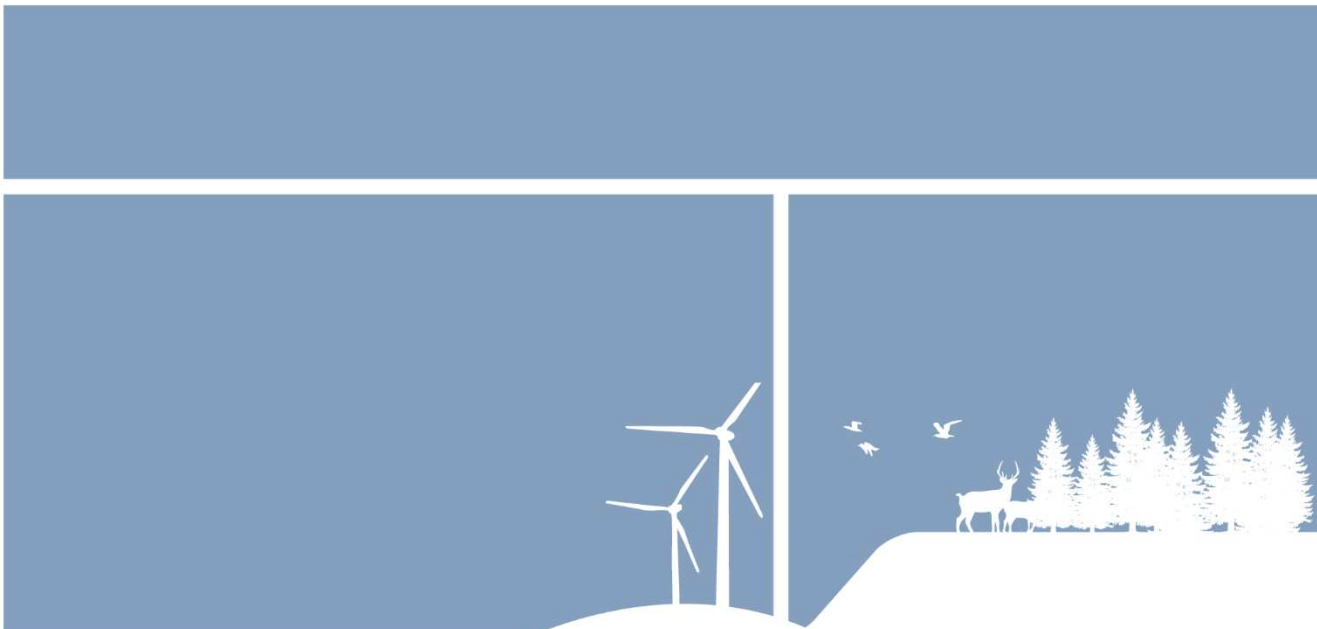
Miljø og Klima • Rådhuset • Torvet • 7400 Herning • Tlf. 96 28 28 28 • landbrug@herning.dk • www.herning.dk

HERNING KOMMUNE

§16a miljøgodkendelse, IE-slagtesvin

Albækvej 45
7400 Herning

Afgørelsesdato: 10-11-2021
Sagsnummer: 09.17.00-P19-25-21





Registreringsblad

Dato for afgørelse:	10-11-2021
Skema-id:	223800 version 2
Ansøgningsdato	14-04-2021
CVR-nr.	34385254
P-nr.	1027256712
CHR nr.	96776
Typen af IE - brug:	IE-slagtesvin
Beliggenhedsadresse	Albækvej 45 7400 Herning
Ejendomsnummer	657-0003204
Matr.nr. (ejerlav)	1a Albæk Gde., Havnstrup
Miljøkonsulent	SvineRådgivningen I/S Annette Pihl Pedersen
Tilsynsmyndighed	Herning Kommune
Miljøsagsbehandler	Peter Refsgaard
Kvalitetssikring	Pernille Kjeldsen

Copyright

Indeholder GeoDanmark-data fra Styrelsen for Dataforsyning og Effektivisering og Danske kommuner.

DDOland (ortofoto), er gengivet af Herning Kommune med tilladelse fra Cowi. DDO ©, Copyright COWI.



Indholdsfortegnelse

REGISTRERINGSBLAD	2
INDLEDNING	4
MEDDELELSE OM MILJØGODKENDELSE.....	5
VILKÅR FOR HUSDYRBRUGET	7
<i>Vilkår for drift og indretning.....</i>	<i>7</i>
<i>Vilkår for stalde og produktioner.....</i>	<i>8</i>
<i>Vilkår for ammoniakreducerende miljøteknologi.....</i>	<i>9</i>
<i>Vilkår for vaskeplads og afledning af vaskevand.....</i>	<i>10</i>
<i>Vilkår for opbevaring af markstakke med komposteret husdyrgødning.....</i>	<i>10</i>
<i>Vilkår for gyllehåndtering.....</i>	<i>10</i>
<i>Vilkår for uheld og driftsforstyrrelser.....</i>	<i>10</i>
<i>Vilkår for tankning af brændstof.....</i>	<i>10</i>
<i>Vilkår for fluebekæmpelse.....</i>	<i>10</i>
<i>Vilkår for renholdelse.....</i>	<i>11</i>
<i>Vilkår for støj.....</i>	<i>11</i>
<i>Vilkår for udarbejdelse af handleplaner ved uforudsete gener.....</i>	<i>11</i>
HERNING KOMMUNES VURDERING	13
LOVGRUNDLAG.....	14
KLAGEVEJLEDNING OG OFFENTLIGGØRELSE.....	14
SØGSMÅL	14
INTERESSENTLISTE FOR HØRINGSPERIODE OG OFFENTLIGGØRELSE	16
OVERSIGT OVER BILAG.....	18



Indledning

Virksomheden 'Jes Andersen' har søgt Herning Kommune om en § 16a miljøgodkendelse, jævnfør lov om husdyrbrug og anvendelse af gødning m.v.¹(husdyrbrugloven), Albækvej 45, 7400 Herning.

Ny ejer har i 2021 overtaget Albækvej 45, og ønsker at ændre dyreholdets sammensætning, så der fremover ikke produceres sohold og smågrise, men udelukkende slagtesvineproduktion. I forbindelse med udvidelsen søges der om tilladelse til at opføre en ny slagtesvinestald, umiddelbart vest for den eksisterende slagtesvinestald.

I ansøgt drift vil der være dyr i den eksisterende hestestald og i den eksisterende slagtesvinestald samt i den nye slagtesvinestald.

Gyllen afsættes til biogas, der modtages afgasset gylle retur i gyllebeholderne, til udbringning på markerne. Fast gødning fra hesteholdet opbevares overdækket på den eksisterende møddingsplads eller flyttes herfra til gyllebeholderen.

Den eksisterende foderlade bibeholdes, men, i forbindelse med etablering af ny slagtesvinestald, ønskes mulighed for at flytte foderladens funktion til en placering i det kommende byggeri, eller ændre en del af den nuværende halmstaklade til en foderlade, eller etablere en ny foderlade, der hvor halmstak-laden er placeret i nudrift.

Den nye slagtesvinestald indrettes med gangarealer, udleveringsfaciliteter og personalefaciliteter, så det kan fungere i sammenhæng med den eksisterende stald. Der søges om op til 1.800 m² stiareal til grise (produktionsareal) i den nye stald, så der samlet set vil være 2.955 m² produktionsareal i ansøgt drift.

Da der i ansøgt drift vil være plads til mere end 2.000 slagtesvin i staldene ad gangen, betyder det, at husdyrbruget bliver omfattet af reglerne for IE-husdyrbrug, og miljøgodkendelsen derfor skal meddeles efter §16., stk. 2. Den tidligere §16a miljøgodkendelse er meddelt efter stk.1 (under 2000 stipladser til slagtesvin).

Husdyrbrugets historik

§11 miljøgodkendelse 11-01-2010	320 årssøer 3.720 smågrise (7,2-31 kg) 4.600 smågrise (7,2-27 kg) 4.600 slagtesvin (27-104 kg) 5 heste (500-700 kg) + tilbygning til slagtesvinestald
Tillæg 1 til miljøgodkendelse 15-04-2015	320 årssøer 9.620 smågrise (7,2-31 kg) 5.000 slagtesvin (31-110 kg) 5 heste (500-700 kg)
Tillæg 2 til miljøgodkendelse 2-05-2017	320 årssøer 9.620 smågrise (7,2-31 kg) 5.000 slagtesvin (31-110 kg) 5 heste (500-700 kg) + klimapavillon på 70 m ² til smågrise
§16a miljøgodkendelse 18-02-2019	Samlet produktionsareal på 2.668 m ² Søer, smågrise og slagtesvin i eksisterende bygninger

Ikke-teknisk resumé af de undersøgte væsentlige alternativer til teknologi, teknik og foranstaltninger

Ejer har, i forbindelse med ansøgningen, afdækket mulighederne for at placere samme udvidelse andre steder i tilknytning til eksisterende byggeri, og med mulighed for at udnytte det eksisterende anlæg mest muligt, og fastholde en sammenhæng i den interne logistik. Placeringen er begrænset af placeringen af den eksisterende slagtesvinestald, med mulighed for at etablere et fælles forrum og udleveringsfaciliteter. Øst for den

¹ Lovbekendtgørelse om husdyrbrug og anvendelse af gødning m.v., 2019-05-01, nr. 520, med efterfølgende ændringer.



eksisterende slagtesvinestald er der en halmlade, og mod syd er der en gasledning, der løber tværs over ejendommen øst/vest.

Placeringen af gasledningen reducerer mulighederne for at bygge længere mod syd, end den eksisterende slagtesvinestald. Placeringen er desuden begrundet i, at udvidelsen ønskes etableret med størst mulig afstand til omboende generelt, og særligt i forhold til samlet bebyggelse i henholdsvis Albæk og Havnstrup.

0-alternativ

Produktionens 0-alternativ er fortsat drift af et lille sohold med integreret drift af smågrise og slagtesvin. Flere af bygningerne til soholdet og smågrisene er af ældre dato, og det er ikke rentabelt at istandsætte bygningerne til en standard, der er nødvendig for optimal drift af soholdet. Dertil kommer, at soholdets størrelse på langt sigt ikke er rentabelt. Husdyrbruget staldanlæg anvendes i ansøgt drift derfor alene til produktion af slagtesvin.

Herning Kommune vurderer, at ansøger har taget de nødvendige alternativer i betragtning, og vurderer ikke det beskrevne alternativ som værende bedre end det ansøgte projekt.

Miljøgodkendelsen er udarbejdet af Herning Kommune og ophæver den gældende produktionstilladelse, fastsat i miljøgodkendelse §16a miljøgodkendelse, 18-02-2019.

Meddelelse om miljøgodkendelse

På grundlag af de i sagen foreliggende oplysninger, meddeler Herning Kommune miljøgodkendelse til husdyrbruget på Albækvej 45, 7400 Herning med de stillede vilkår. Det ansøgte er behandlet efter § 16a i husdyrbrugloven.

Det er Herning Kommunes vurdering, at miljøgodkendelsen, med de stillede vilkår for lokalisering, indretning og drift af husdyrbruget, ikke vil medføre en væsentlig påvirkning af miljøet.

Miljøgodkendelsen gælder kun for det ansøgte. Der må ikke ske udvidelse eller ændring i produktionsarealet, herunder staldafsnit og gødningsopbevaringsanlæg samt ændres på dyreholdets sammensætning, før ændringen er anmeldt og godkendt af Herning Kommune. Det gælder også for faste pladser med afløb (udearealer), fortanke og opsamlingsbeholdere m.v.

Husdyrbruget skal til enhver tid leve op til gældende regler i love og bekendtgørelser, også selvom disse regler måtte være skærpede i forhold til denne miljøgodkendelse.

Der gøres opmærksom på, at en afgørelse, efter §16a i husdyrbrugloven, ikke fritager fra krav om tilladelse, godkendelse, dispensation m.v. efter anden lovgivning. Herunder kan det nævnes, at en eventuel byggetilladelse, ændring af bygningsanvendelse, nedrivningstilladelse, afledning af tagvand m.v. skal søges separat hos Herning Kommune.

Miljøgodkendelse af IE-husdyrbrug skal, jævnfør § 39 i bekendtgørelse om tilladelse og godkendelse m.v. af husdyrbrug² (husdyrgodkendelsesbekendtgørelsen) regelmæssigt, og mindst hvert 10. år, tages op til revurdering. Den første regelmæssige vurdering skal dog foretages senest, når der er forløbet otte år.

Reglerne om udnyttelse indebærer, at miljøgodkendelse, tillæg til godkendelse m.v., bortfalder, helt eller delvist, hvis de ikke er udnyttet indenfor 6 år, fra de er meddelt. Det betyder, at der skal opføres eller gennemføres det, godkendelsen giver mulighed for, inden for 6 år.

Reglerne om kontinuitetsbrud indebærer overordnet, at godkendelser og tilladelser, efter husdyrbruglovens §§ 16 a eller 16 b bortfalder, hvis mindre end 25 % af de godkendte produktionsarealer er udnyttet driftsmæssigt i 3 på hinanden følgende år. Ved driftsmæssig udnyttelse forstås, at der mindst produceres 50% af det mulige, inden for rammerne af dyrevelfærdskravene.

² Bekendtgørelse om godkendelse og tilladelse m.v. af husdyrbrug, nr. 2256, 29-12-2020, med efterfølgende ændringer.



Med miljøgodkendelsen følger en række vilkår, som skal overholdes. Det er ejeren af husdyrbruget, som har ansvaret for, at det sker.



Vilkår for husdyrbruget

Her er de betingelser, som husdyrbruget skal drives under.

Herning Kommune gør opmærksom på, at der kan være lovkrav fra andre fagområder, som også skal overholdes, selvom disse ikke er beskrevet her.

Vilkår for drift og indretning
1. Vilkårene i denne miljøgodkendelse skal, hvis andet ikke er anført, være opfyldt, når det nye staldanlæg tages i brug, eller når der placeres slagtesvin i andre sektioner end tilladte i §16a miljøgodkendelsen fra 2019.
2. Husdyrproduktionen skal drives i overensstemmelse med de oplysninger, der ligger til grund for ansøgningen, samt med de ændringer, der eventuelt måtte fremgå af godkendelsens vilkår.
3. Med denne miljøtilladelse ophæves følgende: <ul style="list-style-type: none">– §16a miljøgodkendelsen, meddelt 18-02-2019
4. Ved ophør med husdyrproduktion, skal der udføres begrænsende foranstaltninger mod forurening: <ul style="list-style-type: none">– Alle anlæg skal tømmes og rengøres for husdyrgødning, der bortskaffes efter gældende regler.– Restkemikalier, olieaffald, medicinaffald m.v. skal bortskaffes i henhold til affaldsregulativerne
5. Herning Kommune skal straks orienteres om følgende forhold: <ul style="list-style-type: none">– Ejerskifte af virksomhed– Indstilling af driften for en længere periode
6. Gyllebeholdere i det åbne land (Tothøjvej, 350 m syd for staldanlæg, Solskovvej, 2,7 km. nordvest for staldanlæg) <ul style="list-style-type: none">– Der skal etableres og vedligeholdes 3-rækket læhegn rundt om gyllebeholderne i det åbne land (videreført vilkår).– Gyllebeholderne i det åbne land skal fjernes, når den ikke længere anvendes til opbevaring af gylle eller affald til jordbrugsformål (videreført vilkår)
7. Inden der sættes dyr ind i 'byggefelt til ny slagtesvinestald 2021', skal der være etableret gyllekøling, og anlægget skal kører, som angivet i vilkår 16.
8. Der skal indsendes kort med angivelse over produktionsarealet i 'byggefelt til ny slagtesvinestald 2021', når dette er opført, og før det indsættes dyr.

Som følge af vilkår 1 bortfalder den del af miljøgodkendelsen, der ikke er udnyttet inden 6 år fra denne afgørelses meddelelse.

Med "udnyttet" menes, at det ansøgte bygge- og anlægsarbejde er etableret og taget i brug eller dyreholdet er ændret i forhold til tidligere tilladt produktion.

Herning Kommune vurderer, at gyllebeholdere i det åbne land skal fjernes når:

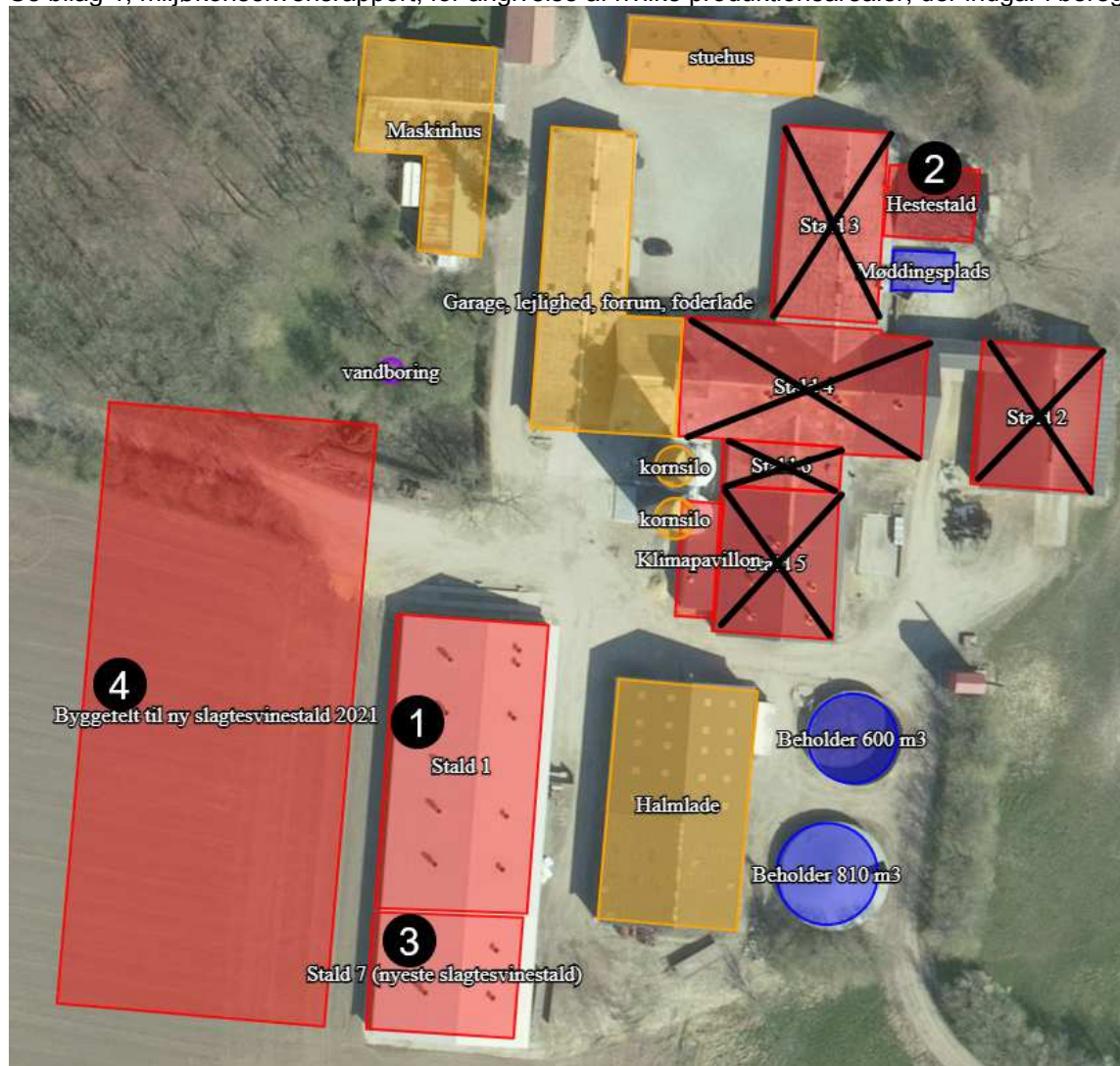
- Gyllebeholderen er afmeldt
- Gyllebeholderen ikke er gennemgået de lovpligtige beholderkontroller.

Vilkår for stalde og produktioner

9. Husdyrbrugets stalde og produktioner skal være i overensstemmelse med oversigten nedenfor:

Stalde og produktioner						
Staldnavn	Staldstørrelse (m ²)	Ventilation	Kildehøjde	Produktion	Produktionsareal (m ²)	Samlet produktionsareal udgør
Ansøgt drift						
Stald 1 1	987	Mekanisk ventilation	6 m	(#369224) Slagtesvin. Delvis spaltegulv, 25 - 49 % fast gulv	738	74,8 %
Hestestald 2	143	Naturlig ventilation	3 m	(#366820) Heste. Dybstrøelse	48	33,6 %
Stald 7 (nyeste slagtesvinestald) 3	394	Mekanisk ventilation	6 m	(#366823) Slagtesvin. Delvis spaltegulv, 25 - 49 % fast gulv	369	93,7 %
Byggefelt til ny slagtesvinestald 2021 4	3600	Mekanisk ventilation	6 m	(#392666) Slagtesvin. Delvis spaltegulv, 25 - 49 % fast gulv	1800	50,0 %
Sum					2955	

Se bilag 1, miljøkonsekvensrapport, for angivelse af hvilke produktionsarealer, der indgår i beregningen.





Vilkår for ammoniakreducerende miljøteknologi

10. I staldafsnit med dybstrøelse skal der strøs halm eller andet tørstof, i mængder, der sikrer, at dybstrøelsesmåtten altid er tør i overfladen.

11. Der skal være afløb i 'hestestald' med dybstrøelse.

12. Husdyrgødning

a) På møddingspladsen må der maksimalt anvendes 54 m² til opbevaring af kompost/gødning/dybstrøelse.

13. Fast overdækning af gyllebeholdere

b) Gyllebeholder på 1030 m³, Tothøjevej, ca. 350 meter syd for staldanlægget, i det åbne land, skal forsynes med fast overdækning i form af teltoverdækning med indvendigt skørt.

c) Gyllebeholder på 2000 m³, Solskovvej, ca. 2700 meter nord for staldanlægget, i det åbne land, skal forsynes med fast overdækning, i form af teltoverdækning med indvendigt skørt.

a) Åbning af teltdugen må kun ske i forbindelse med omrøring, tømning og udbringning af gylle.

b) Skader på teltoverdækningen skal repareres inden for en uge efter skadens opståen.

c) Hvis en skade ikke kan repareres inden for en uge, skal der indgås aftale om reparation inden to hverdage efter skadens opståen.

– Herning Kommune skal straks underrettes herom.

14. Egenkontrol fast overdækning

a) Der skal føres en logbog for gyllebeholdere med fast overdækning, hvori eventuelle skader på teltoverdækningen noteres med angivelse af dato for skaden samt dato for reparation. Logbogen skal opbevares på husdyrbruget i perioden mellem to samlede miljøtilsyn og forevises på tilsynsmyndighedens forlangende.

b) Rapporter skal opbevares på husdyrbruget i mindst fem år og forevises på tilsynsmyndighedens forlangende.

15. Gyllekøling (træk og slip)

a) Gyllekøling i 'byggefelt til ny slagtesvinestald 2021' skal reducere ammoniakemissionen fra dette staldanlæg med 19,4 %.

b) Gyllekanalerne i staldafsnit 'byggefelt til ny slagtesvinestald 2021', i alt 1.800 m², skal forsynes med køleslanger, der forbindes med en varmepumpe.

c) Varmepumpen skal levere en årlig køleydelse på mindst 46,8 kW.

d) Varmepumpen skal være forsynet med en timetæller til dokumentation af den årlige driftstid.

e) Den årlige driftstid skal være mindst 8760 timer, svarende til 409.968 kWh³.

Se beregninger til gyllekølingen i miljøkonsekvensrapporten.

16. Egenkontrol gyllekøling

a) Der skal indgås en skriftlig aftale med en godkendt montør med VPO-certifikat eller tilsvarende certificering om kontrol og service af gyllekølingsanlægget mindst én gang årligt.

b) Gyllekølingsanlægget skal være forsynet med et trykovervågningssystem, en alarm samt en sikkerhedsanordning, der, i tilfælde af lækage, stopper gyllekølingsanlægget. Gyllekølingsanlægget må ikke kunne genstarte automatisk.

c) Vedligeholdelse af gyllekølingsanlægget skal ske i overensstemmelse med producentens vejledning. Vejledningen og kontrolrapporter skal opbevares på husdyrbruget og forevises på Herning Kommunes forlangende.

d) Enhver form for driftsstop skal noteres i logbog med angivelse af årsag og varighed.

a. Tilsynsmyndigheden skal underrettes ved driftsstop, der har en varighed af mere end 2 dage.

e) Registreringen fra logbogen, den skriftlige kontrolaftale, de årlige kontrolrapporter samt øvrige service-rapporter, skal opbevares på husdyrbruget i mindst fem år og forevises på tilsynsmyndighedens forlangende.

f) Ved udskiftning af varmepumpen, skal dokumentation for køleeffekt på gyllekølingsanlægget indsendes til Herning Kommune, før anlægget tages i brug.

³ 46,8 kW x 8760 h = 409.968 kWh.



Vilkår for vaskeplads og afledning af vaskevand

17. Al vask af maskiner og redskaber skal foregå på en støbt plads med fast bund, hvor bortledning af spildevandet sker til en opsamlings- eller gyllebeholder.

Brug af vaskeplads skal ske som beskrevet i Herning Kommunes samlede vurdering.

Vilkår for opbevaring af markstakke med komposteret husdyrgødning

18. Markstakke med komposteret husdyrgødning må ikke placeres inden for 100 meter fra nabobeboelse (omboende).

Jævnfør husdyrgødningsbekendtgørelsen må markstakke/kompost højst oplagres samme sted i marken i 12 måneder, og markstakkene må ikke placeres samme sted igen før efter 5 år.

Vilkår for gyllehåndtering

19. Håndtering af gylle skal foregå under opsyn.
20. Påfyldning af gyllevogne og lignede skal enten:
- Foregå på en fast plads med afløb til opsamlingsbeholder for flydende husdyrgødning, eller
 - Med gyllevogne, som har påmonteret pumpe og returløb, så spild af husdyrgødning undgås.
21. Pumpning af gylle fra stalde til gyllebeholder skal ske indenfor tidsrummet klokken 07.00 til 17.00 i hverdagene.

Det skal sikres, at der ved utilsigtet start ikke pumpes gylle udenfor tanken. Overpumpningen af gylle skal foregå under opsyn.

Vilkår for uheld og driftsforstyrrelser

22. Beredskabsplanen skal være let tilgængelig og synlig for de ansatte og øvrige, der færdes på husdyrbruget.
23. Beredskabsplanens indhold skal udleveres til eventuel indsatsleder / miljømyndighed i forbindelse med uheld, forureninger, brand, og lignende.

Vilkår for tankning af brændstof

24. Tankning af brændstof skal til enhver tid ske på en plads med fast og tæt bund. Tankningen skal ske under opsyn.

Herning Kommune har stillet vilkår om, at tankningsområdet for brændstof skal være udformet sådan, at der ikke kan ske afløb til og forurening af jord, kloak, overfladevand eller grundvand. Vilkåret er stillet, da der er stor risiko for spild på jorden, der hvor traktorer og andre motoriserede landbrugsmaskiner påfyldes med brændstof.

Vilkår for fluebekæmpelse

25. På husdyrbruget skal der foretages effektiv fluebekæmpelse, i overensstemmelse med de fastsatte retningslinjer fra Aarhus Universitet, Institut for Agroøkologi.



Vilkår for renholdelse

26. Det skal sikres, at staldene, udenomsarealer og fodringsanlæg holdes rene.

Herning Kommune gør opmærksom på, at opbevaring af foder skal ske på en sådan måde, at det sikrer mod skadedyr (rotter mv.).

Vilkår for støj

27. Husdyrbrugets samlede bidrag til støjbelastningen i omgivelserne må ikke overstige følgende værdier, målt ved nabobeboelser eller deres opholdsarealer, angivet som det ækvivalente, konstante, korrigerede støjniveau målt i dB(A). Tallene i parentes angiver midlingstiden⁴ inden for den pågældende periode:

Dag	Kl. 07-18	55 dB(A)	(8 timer)
Aften	Kl. 18-22	45 dB(A)	(1 time)
Nat	Kl. 22-07	40 dB(A)	(1/2 time)
Lørdag	Kl. 07-14	55 dB(A)	(7 timer)
Lørdag	Kl. 14-22	45 dB(A)	(4 timer)
Søn- og helligdag	Kl. 07-22	45 dB(A)	(8 timer)

28. Det tre-rækkede læhegn, øst for husdyrbruget, skal fortsat vedligeholdes. Støjtolden må ikke fjernes.

29. Den beplantede støjtold (som er etableret), nord for stuehuset, skal fortsat vedligeholdes. Støjtolden må ikke fjernes.

Vilkår for udarbejdelse af handleplaner ved uforudsete gener

30. Hvis Herning Kommune vurderer, at eventuelle klager om støj-, lugt-, støv-, rystelser- og/eller lysgener er velbegrundede, skal husdyrbruget udarbejde en handlingsplan og eftervise at de stillede krav er overholdt. Handlingsplanen skal godkendes af Herning Kommune.

31. Udgiften til støjmålingerne afholdes af ansøger og udføres i overensstemmelse med Miljøstyrelsens vejledninger.

Affald

Husdyrbruget er omfattet af reglerne i affaldsbekendtgørelsen⁵ og bekendtgørelse om affaldsregulativer, -gebyrer og -aktører m.v.⁶

Farligt affald skal bortskaffes til godkendte modtageanlæg og transporten af farligt affald skal ske af godkendte transportører. Godkendte transportører og modtageanlæg kan findes på Herning Kommunes hjemmeside.

I henhold til bekendtgørelse om affaldsregulativer, -gebyrer og -aktører m.v.⁷, kan op til 200 kg farligt affald pr. år afleveres på genbrugspladsen, men større mængder skal afhentes via en godkendt transportør.

Kvitteringer på korrekt bortskaffelse for affaldstyper under kategorien "farligt affald" skal gemmes i mindst 5 år og skal kunne forevises på miljøtilsyn, når kommunen beder om det.

⁴ Midlingstiden er en gennemsnitlig måling over tid kombineret med middelværdien over tid.

⁵ Bekendtgørelse om affald, nr. 224, 2019-03-08 med efterfølgende ændringer

⁶ Bekendtgørelser om affaldsregulativer, -gebyrer og -aktører m.v. nr. 1753 af 2018-12-27 med efterfølgende ændringer

⁷ § 10 stk. 5: bekendtgørelser om affaldsregulativer, -gebyrer og -aktører m.v. nr. 1753 af 2018-12-27



Virksomheder kan aflevere samme fraktioner som borgere, dvs. at virksomheder nu kan aflevere op til 10 asbestplader om året, men virksomheder kan fortsat ikke aflevere landbrugsplast og medicin fra landbrug og andre fraktioner, som almindelige borgere ikke har.

På genbrugspladserne i Herning Kommune udleveres der kvittering ved aflevering af farligt affald, som for eksempel spildolie (i max 10 l emballage), oliefiltre, akkumulatorer, spraydåser, malingsrester, tomme olie-dunke og kemikalierester (pesticidaffald). Der må dog maksimalt bortskaffes 200 kg farligt affald pr. år på genbrugspladserne.

Følgende må **ikke** afleveres på genbrugspladsen:

Affaldstype	Afleveringssted
Klinisk risikoaffald, herunder <ul style="list-style-type: none">– Skærende og stikkende genstande (kanyler, knive, sakse, pincetter, pille- og medicinglas etc.)– Smitteførende affald og– Vævsaffald	Leveres til godkendt modtager af farligt affald
Landbrugsplast	Leveres til godkendt modtager, f.eks. AFLD FASTERHOLT, FASTERHOLTGÅRDVEJ 1, 7400 HERNING
Udtjente maskiner og udstyr	Skrothandler

Afhentning af farligt affald, der ikke modtages på genbrugspladsen skal ske af godkendte transportører.



Herning Kommunes vurdering

Ansøgningsmaterialet og den medfølgende projektbeskrivelse med konsekvensvurdering er gennemgået, og vurderet fyldestgørende. Se miljøkonsekvensrapport i bilag 1.

Husdyrgodkendelsesbekendtgørelsens beskyttelsesniveauer og krav er dokumenteret overholdt, herunder ammoniak, lugt og BAT (Bedst Anvendelige Teknologi). Herning Kommune har stillet vilkår, for at fastholde de ansøgte produktionsarealer, dyretyper og BAT, i de enkelte stalde/staldafsnit.

Ansøger har redegjort for, at ændringen og udvidelsen af dyrehold og staldanlæg fra nuværende §16a miljøtilladelse (søer, smågrise og slagtesvin) til rent slagtesvin (IE-husdyrbrug) er erhvervmæssigt nødvendig, og at det ikke vil påvirke værdifulde bebyggelser, kulturmiljøer eller det omgivende landskab negativt. Herning Kommune vurderer, at udvidelsen ikke er i strid med kommuneplanen.

Ansøger har beskrevet de potentielle gener fra husdyrbruget. Der er i den indsendte projektbeskrivelse redegjort for tiltag, der sikrer de omboende mod væsentlige gener, i form af lugt, støv, støj, lys, rystelser, fluer og uhygiejniske forhold.

Det tre-rækkede læhegn øst for ejendommen samt den beplantede støjvold (er etableret) nord for stuehuset skal fortsat vedligeholdes. Støjvolden må ikke fjernes.

Ansøger har ligeledes beskrevet den potentielle forurening fra husdyrbruget. Der er redegjort for tiltag, der forebygger og begrænser forureningen af luft, vand, jord og undergrund. Herunder er der redegjort for følgende forureningskilder: ammoniakemission fra stalde, opbevaring, håndtering og udbringning/bortskaffelse af husdyrgødning, spildevand, affald, råvarer, olie og andre hjælpepestoffer, samt ved driftsforstyrrelser og uheld.

Herning Kommune er enig i ansøgers konsekvensvurdering af, at husdyrbruget kan drives på en måde, som er forenelig med hensynet til omgivelserne.

Herning Kommune vurderer, at projektet ikke vil forringe tilstanden af naturen med dens bestande af vilde planter og dyr og deres levesteder.

Herning Kommune har stillet vilkår om, at tankningsområdet for brændstof skal være udformet sådan, at der ikke kan ske afløb til og forurening af jord, kloak, overfladevand eller grundvand. Vilkåret er stillet, da der er stor risiko for spild på jorden, der hvor traktorer og andre motoriserede landbrugsmaskiner påfyldes med brændstof.

Herning Kommune har stillet vilkår til, at fyldning og tømning af gyllebeholderne skal ske indenfor normal arbejdstid. Normal arbejdstid er defineret fra kl. 7.00 til 17.00 på hverdage, da gyllebeholderen ligger nærmere end 300 meter fra nærmeste nabo og ikke er overdækket.

Lugten fra de eksisterende gyllebeholdere indgår ikke i lugtberegningerne i ansøgningssystemet, da gyllebeholdere i stedet for er omfattet af de generelle afstandsregler. Det kan dog ikke undgås, at der forekommer lugt fra gyllebeholderne. Dette vil være særlig markant i forbindelse med at gyllebeholderne fyldes, eller når der omrøres i forbindelse med udbringning, deraf vilkåret. Sæsonarbejde udenfor disse tider kan dog forekomme i koncentrerede perioder, men skal søges begrænset.

På den baggrund vurderer Herning Kommune, at udvidelsen med etablering af ny slagtesvinestald, der giver mulighed for en mere fleksibel produktion, hvor slagtevægten kontinuerligt kan tilpasses slagtevægt, efterspurgt af slagteriet, ikke vil medføre væsentlige miljømæssige påvirkninger, når de anførte vilkår overholdes.



Lovgrundlag

Ansøgningen er behandlet i henhold til kravene i lov om husdyrbrug og anvendelse af gødning m.v. (husdyrbrugloven)⁸ med tilhørende bekendtgørelser: bekendtgørelse om godkendelse og tilladelse m.v. af husdyrbrug (husdyrgodkendelsesbekendtgørelsen)⁹ og bekendtgørelse om miljøregulering af dyrehold og om opbevaring og anvendelse af gødning (husdyrgødningsbekendtgørelsen)¹⁰ samt Miljøstyrelsens vejledning om miljøgodkendelse af husdyrbrug.

Herning Kommune har informeret offentligheden og berørte myndigheder tidligt i beslutningsprocessen ved offentlig annoncering på Herning Kommunes hjemmeside, i perioden 14 Dage. Ingen har ønsket udkastet til afgørelsen tilsendt.

Herning Kommune har fremsendt udkast til afgørelse til naboer og andre berørte samt til dem, som har anmodet herom, med mulighed for at kommentere udkastet i perioden 07-10-2021 til 06-11-2021. Herning Kommune har/har ikke modtaget kommentarer til udkastet til afgørelsen.

Klagevejledning og offentliggørelse

Herning Kommune meddelt miljøgodkendelse til udvidelse / etablering af husdyrbruget på Albækvej 45, 7400 Herning. Miljøgodkendelsen er givet i medfør af § 16a i husdyrbrugloven.

Det er muligt at klage over afgørelsen til Miljø- og Fødevareklagenævnet. Miljøgodkendelsen bliver offentliggjort på Herning Kommunes hjemmeside www.herning.dk under "Planer og offentliggørelser" og "Landbrug" fra den 10-11-2021. Der kan klages i 4 uger. Klageberettigede er ansøger og enhver, der har en individuel, væsentlig interesse i sagen samt visse organisationer, alle som er angivet i husdyrbruglovens §84-87.

Hvis du ønsker at klage over denne afgørelse, kan du klage til Miljø- og Fødevareklagenævnet. Du klager via Klageportalen, som du finder et link til på forsiden af www.nmkn.dk. Klageportalen ligger på www.borger.dk og www.virk.dk. Du logger på www.borger.dk eller www.virk.dk, ligesom du plejer, typisk med NEM-ID. Klagen sendes gennem Klageportalen til den myndighed, der har truffet afgørelsen. En klage er indgivet, når den er tilgængelig for Herning Kommune i Klageportalen.

Klagen skal være tilgængelig for Herning Kommune i Klageportalen. For at klagen er tilgængelig skal klager har godkendt og betalt gebyr/bestilt en faktura i Klageportalen. Det skal senest ske den 08-12-2021.

Miljø- og Fødevareklagenævnet skal som udgangspunkt afvise en klage, der kommer uden om Klageportalen, hvis der ikke er særlige grunde til det. Hvis du ønsker at blive fritaget for at bruge Klageportalen, skal du sende en begrundet anmodning til Herning Kommune, der har truffet afgørelse i sagen. Herning Kommune videresender herefter anmodningen til Miljø- og Fødevareklagenævnet, som træffer afgørelse om, hvorvidt din anmodning kan imødekommes.

Hvis afgørelsen påklages, bliver det meddelt ansøger.

En eventuel klage har ikke opsættende virkning, medmindre Miljø- og Fødevareklagenævnet bestemmer andet, hvorfor miljøgodkendelsen på eget ansvar kan udnyttes før klagefristen er udløbet i henhold til husdyrbruglovens § 81, stk. 1.

Søgsmål

Denne afgørelse om miljøgodkendelse kan også indbringes for domstolene, jævnfør husdyrbruglovens § 90. Det skal ske indenfor seks måneder efter offentliggørelsen.

⁸ Lovbekendtgørelse om husdyrbrug og anvendelse af gødning m.v., nr. 520, 2019-05-01, med efterfølgende ændringer.

⁹ Bekendtgørelse om godkendelse og tilladelse m.v. af husdyrbrug, nr. 2256, 29.12.2020, med efterfølgende ændringer.

¹⁰ Bekendtgørelse om miljøregulering af dyrehold og om opbevaring og anvendelse af gødning, nr. 1176, 2020-07-23, med senere ændringer.



Med venlig hilsen

Peter Refsgaard
Miljøsagsbehandler
Herning Kommune,
Teknik og Miljø, Landbrugsteam



Interessentliste for høringsperiode og offentliggørelse

Nedenstående er orienteret om udkast til miljøgodkendelsen:

Ansøger

Albækvej 45, 7400 Herning

Rådgiver

- SvineRådgivningen I/S, miljøkonsulent Annette Pihl Pedersen

Omboende og andre, indenfor konsekvenszonen, som får udkastet til miljøgodkendelsen i høring

Beliggenhedsadresse	Postnummer
– Albækvej 22	7400 Herning
– Albækvej 26	7400 Herning
– Albækvej 27	7400 Herning
– Albækvej 28	7400 Herning
– Albækvej 29	7400 Herning
– Albækvej 31	7400 Herning
– Albækvej 32	7400 Herning
– Albækvej 33	7400 Herning
– Albækvej 34	7400 Herning
– Albækvej 38	7400 Herning
– Albækvej 42	7400 Herning
– Albækvej 44	7400 Herning
– Albækvej 45	7400 Herning
– Albækvej 47	7400 Herning
– Albækvej 48	7400 Herning
– Albækvej 49	7400 Herning
– Albækvej 52	7400 Herning
– Brunbjergvej 6	7400 Herning
– Gammel Helstrupvej 1	7400 Herning
– Gammel Helstrupvej 3	7400 Herning
– Gammel Helstrupvej 5	7400 Herning
– Krogstrupvej 8	7400 Herning
– Smedegårdvej 3	7400 Herning
– Smedegårdvej 5	7400 Herning
– Smedegårdvej 6	7400 Herning
– Solskovvej 2B	7400 Herning
– Solskovvej 3	7400 Herning
– Solskovvej 4	7400 Herning
– Tothøjvej 1	7400 Herning
– Tothøjvej 10	7400 Herning
– Tothøjvej 10A	7400 Herning
– Tothøjvej 11	7400 Herning
– Tothøjvej 12	7400 Herning
– Tothøjvej 2	7400 Herning



- Tothøjvej 8 7400 Herning
- Tothøjvej 9 7400 Herning

Nedenstående er orienteret om miljøgodkendelsen:

Klageberettigede, jævnfør husdyrbruglovens §84

Ansøger

- Albækvej 45, 7400 Herning

Rådgiver

- SvineRådgivningen I/S, miljøkonsulent Annette Pihl Pedersen

Enhver, der har en individuel, væsentlig interesse i sagens udfald er i høringsperioden blevet gjort opmærksom på at meddelelse af afgørelsen sker ved offentlig annoncering på Herning Kommunes hjemmeside.

- Ingen henvendelser

Klageberettigede, jævnfør husdyrbruglovens §85

- Danmarks Fiskeriforening
- Ferskvandsfiskeriforeningen
- Forbrugerrådet
- Arbejderbevægelsens Erhvervsråd

Klageberettigede, jævnfør husdyrbruglovens §86

- Danmarks Naturfredningsforening, lokalafdeling Herning
- Dansk Ornitologisk Forening, lokalafdeling Herning
- Foreningen af bredejere ved Gødstrup Sø

Klageberettigede, jævnfør husdyrbruglovens § 87

- Dansk Ornitologisk Forening
- Friluftsrådet
- Danmarks Naturfredningsforening
- Det Økologiske Råd
- Danmarks Sportsfiskerforbund
- Aktive Fritidsfiskere i Danmark

Andre:

- Herning Museum
- Styrelsen for Patientsikkerhed
- Brand og Redning MidtVest



Oversigt over bilag

Bilag 1: Miljøkonsekvensrapport

§16a konsekvensrapport

vedr.

Albækvej 45

7400 Herning



Udarbejdet af

SvineRådgivningen

April 2021

Datablad:

Ansøger	Jes Andersen, Odinsvej 45, 7480 Vildbjerg
Kontakt	Jes Andersen E-mail: jesandersen@live.dk tlf. 20 93 70 81
Husdyrbrugets adresse	Albækvej 45, 7400 Herning
Ejendomsnr.	6570003204
Matrikel og ejerlav	1a Albæk Gde., Havnstrup
CHR	96776
CVR	34385254
Konsulent	SvineRådgivningen v/ Annette Pihl Pedersen e-mail; app@sraad.dk tlf. 9642 4610 / 4074 1030
Ansøgningskema(er)	Husdyrgodkendelse.dk Skema nr.: 223800
Bilag	Skema nr.: 223800 er vedhæftet følgende bilag; - Miljøkonsekvensrapport

Indholdsfortegnelse

Generelle forhold	5
Projektets omfang	5
Tidligere godkendelser	5
Ikke teknisk resumé	6
Ophør	7
Miljøteknisk redegørelse - Anlægget	9
Overblik over stalde og produktioner	9
Produktionsarealer – beskrivelser og kortbilag	9
Lokalisering	11
Faste afstandskrav	12
Landskabet og planforhold	13
Alternativer	14
Energiforbrug	Fejl! Bogmærke er ikke defineret.
Energiteknologi	Fejl! Bogmærke er ikke defineret.
Konsekvensvurdering	Fejl! Bogmærke er ikke defineret.
Vandforbrug	14
Vandteknologi	14
Konsekvensvurdering	14
Lugt	15
Konsekvensvurdering	16
Støj	16
Konsekvensvurdering	17
Rystelser/vibrationer	17
Konsekvensvurdering	17
Støv	18
Konsekvensvurdering	18
Lys	18
Konsekvensvurdering	18
Fluer og skadedyr	18
Konsekvensvurdering	19
Transport	19
Konsekvensvurdering	20
Spildevand	20
Konsekvensvurdering	20
Opbevaringsanlæg (husdyrgødning, halm og foder)	21

Opbevaring af foder.....	21
Opbevaring af halm	21
Opbevaringskapacitet husdyrgødning.....	22
Konsekvensvurdering.....	23
Affald	23
Konsekvensvurdering.....	23
Farlige stoffer	24
Ammoniakemission	24
Påvirkning af natur	25
Kategori 1 natur.....	26
Kategori 2 og 3 natur, samt §3 natur.....	27
Konsekvensvurdering - Samlet vurdering af kvælstofbelastning af naturområder	27
BAT ammoniak	27
BAT – management:.....	28
BAT – foderstrategi:	28
BAT-vand og energi	29
BAT- opbevaringsanlæg.....	30
Befolkningen og menneskers sundhed.	30
Biologisk mangfoldighed med særlig vægt på kat 1- og 2 natur samt bilag 4 arter.	30
Jordarealer, jordbund, vand, luft og klima	30
Materielle goder, kulturarv og landskab.....	31
Gasledning syd om ejendommen	34

Generelle forhold

Projektets omfang

Ansøgning om godkendelse af produktionsanlægget på Albækvej 45, 7400 Herning er indsendt via skema nr. 223800 i www.husdyrgodkendelse.dk

Der er tale om en godkendelse til opførelse af ny slagtesvinestald med produktionsareal på op til 1.800 m², fortsat drift af eksisterende anlæg til slagtesvin, og hvor den del af anlægget der tidligere har været anvendt til sohold, tages ud af drift.

Med den ansøgte ændring og udvidelse af husdyrholdet vil husdyrbruget, når der er fuld produktion i den ansøgte nye slagtesvinestald, være omfattet af reglerne for IE-husdyrbrug, da der på ejendommen vil være mere end 2.000 stipladser til slagtesvin.

Produktionen er først omfattet af særregler for IE-husdyr ved etablering af den nye stald.

Ejendommens sohold er sat ud og i ansøgt drift er husdyrholdet primært slagtesvineproduktion. Der vil fortsat være et mindre hestehold på ejendommen som en hobbyaktivitet.

Samdrift

Jes Andersen har overtaget ejendommen 1. marts 2021. Jes Andersen, der er ny ejer af ejendommen, driver landbrug på flere andre adresser og markdrift foregår samlet fra hovedejendommen Odinsvej 45, 7480 Vildbjerg. Produktionen på Albækvej 45, er ikke i umiddelbar samdrift med de øvrige ejendomme, da produktionen forureningsmæssigt og driftsmæssigt står alene med eget foderanlæg og opbevaring af husdyrgødning.

Erhvervsmæssig nødvendighed

På Albækvej 45 er der godkendelse til et lille sohold med integreret drift af smågrise og slagtesvin. Flere af bygningerne til sohold og smågrisene er af ældre dato, og det er ikke rentabelt at istandsætte bygningerne til en standard, der er nødvendig for optimal drift af sohold. Dertil kommer, at soholdets størrelse ikke på langt sigt er rentabelt. Ejendommen anvendes i ansøgt drift derfor alene til produktion af slagtesvin. For at sikre udvikling, og at der kan være en hel arbejdsplads på ejendommen, ønskes en udvidelse i form af en ny slagtesvinestald, umiddelbart i forbindelse med den eksisterende slagtesvinestald. Udvidelse vurderes at være erhvervsmæssigt nødvendig for fastholdelse af husdyrproduktion på ejendommen og fastholdelse af en arbejdsplads.

Tidligere godkendelser

Afgørelse	Projektets omfang
§11 Miljøgodkendelse 11. januar 2010	320 årssøer 3.720 smågrise (7,2-31 kg) 4.600 smågrise (7,2-27 kg) 4.600 slagtesvin (27-104 kg) 5 heste (500-700 kg) + tilbygning til slagtesvinestald
Tillæg 1 til Miljøgodkendelse 15. april 2015	320 årssøer 9.620 smågrise (7,2-31 kg) 5.000 slagtesvin (31-110 kg) 5 heste (500-700 kg)
Tillæg 2 til miljøgodkendelse 2. maj 2017	320 årssøer 9.620 smågrise (7,2-31 kg)

Afgørelse	Projektets omfang
	5.000 slagtesvin (31-110 kg) 5 heste (500-700 kg) + klimapavillon på 70 m ² til smågrise
§16a miljøgodkendelse 18. februar 2019	Samlet produktionsareal på 2.668 m ² til søer, smågrise og slagtesvin i eksisterende bygninger

Tabel 1: oversigt over godkendelser på Albækvej 45.

Ikke teknisk resumé

Jes Andersen har i marts 2021 overtaget ejendommen. Jes Andersen ønsker at ændre dyreholdets sammensætning, så der fremover ikke er sohold og smågrise på ejendommen. Jes ønsker i stedet at fokusere på slagtesvineproduktion på ejendommen og søger derfor om at opføre en slagtesvinestald umiddelbart vest for den eksisterende slagtesvinestald.

I ansøgt drift vil der være dyr i den eksisterende hestestald og i den eksisterende slagtesvinestald der ligger mod syd, umiddelbart vest for halmladen, samt i den nye stald, der søges opført, vest for den eksisterende slagtesvinestald. Gylle fra eksisterende og ny stald lede til den nordligste af ejendommens eksisterende gyllebeholdere. Gyllen afsættes til biogas, og der modtages afgasset gylle retur til udbringning på markerne.

Fast gødning fra hesteholdet opbevares overdækket på den eksisterende møddingsplads eller flyttes herfra til gyllebeholderen.

Den eksisterende foderlade bibeholdes, men i forbindelse med etablering af en slagtesvinestald, umiddelbart vest for den eksisterende slagtesvinestald, ønskes mulighed for at flytte foderladens funktion til en placering i det kommende byggeri eller ændre den del af den nuværende halmstaklade til en foderlade eller etablere en ny foderlade, der hvor halmstakladen er placeret i nudrift.

Foderanlæggets kapacitet forventes ikke udvidet, men det forventes at blanderi og mølleri får en længere driftstid end i nudrift, da fodermængden vil stige. En ny foderlade vil blive etableret med fast gulv, der sikrer mod forurening af jord og grundvand. Med etablering af mølleri og blandeanlæg indendørs mindskes støjniveauet udenfor ejendommen, da bygningen derved vil skærme for støj i forbindelse med foderblanding.

Den nye slagtesvinestald indrettes med gangarealer, udleveringsfaciliter og personalefaciliteter, så det kan fungere i sammenhæng med den eksisterende stald. Der søges om op til 1.800 m² stiareal til grise (produktionsareal) i den nye stald, så der samlet set vil være 2.955 m² produktionsareal i ansøgt drift.

Da der i ansøgt drift vil være plads til mere end 2.000 slagtesvin i staldene, når den nye stald tages i brug, betyder det, at husdyrbruget bliver omfattet af reglerne for IE-husdyrbrug.

SvineRådgivningen har på vegne af Jes Andersen indsendt en ansøgning om miljøgodkendelse. Ansøgningen er indsendt via det digitale IT-ansøgningssystem www.husdyrgodkendelse.dk med skema nr. 223800.

Ved ansøgning om miljøgodkendelsen er der en række krav, der skal være overholdt. For at sikre dette, foretages der beregninger i ansøgningsskemaet.

Best Available Technique (BAT)

For IE-husdyrbrug er der fastsat regler om, at der skal indføres BAT. BAT skal indføres for at minimere ressourceforbruget ved produktionen.

I ansøgningen er der beregnet et BAT-niveau for ammoniakfordampning fra stalde og lagre. BAT-niveauet honoreres ved at indrette den nye slagtesvinestald med delvist fast gulv, der reducerer ammoniakfordampningen i forhold til fulddrænet gulv. Den eksisterende stald er også indrettet med delvist fast gulv. I den nye stald etableres gyllekøling. Ved at køle gyllen i stalden reduceres ammoniakfordampningen herfra. Varmen fra gyllekølingsanlægget forventes genanvendt som varme og varmt vand til ejendommens to boliger samt til produktionens personalefaciliteter.

Ud over at indføre BAT for at reducere ammoniakfordampningen fra stalde og lagre, skal husdyrbruget indføre BAT i forhold til management, ressourceforbrug, fodring og opbevaring af husdyrgødning.

Påvirkning af natur

Ejendommen ligger med god afstand til særligt følsomme naturområder. Ved ansøgning om miljøgodkendelse er der krav til maksimal belastning af de omliggende naturområder med kvælstof, som følge af ammoniakfordampning fra stalde og lagre. Kravene er forskellige i forhold til naturens kategori. For kvælstoffølsom natur i Natura-2000 områder, hvor Danmark har en international forpligtigelse til at sikre gunstige vilkår for naturen, er kravet skrappest (Kategori 1 natur). Her er der også krav om at vurdere belastningen i kumulation med andre projekter/husdyrbrug. Da det ansøgte projekt ikke påvirker Natura-2000 områder med kvælstofdeposition, som følge af ammoniakfordampning fra stalde og lagre, er det ikke relevant at vurdere på kumulation med andre husdyrbrug.

For større naturområder udenfor de internationale forpligtigelser, er der krav om en maksimal total kvælstofdeposition på 1 kg N/ha/år, som følge af ammoniakfordampningen fra stalde og lagre. For de lidt mindre naturområder skal kommunen foretage en konkret vurdering af hvilken belastning området kan tåle, dog kan der kun i meget særlige tilfælde stilles krav om en merbelastning på under 1 kg N/ha/år.

For at sikre mod mange mindre udvidelser, der hver især giver en merbelastning på naturområderne, er der en regel om, at merbelastningen skal beregnes med udgangspunkt i forskellen mellem den tilladte drift for 8 år og nudriften.

Ansøgningen om miljøgodkendelse af slagtesvineproduktion på Albækvej 45 overholder kravene til maksimal kvælstofdeposition til natur, som følge af ammoniakemissionen fra husdyrbrugets stalde og lagre.

Lugt

Husdyrbruget ligger på Albækvej 45, 7400 Herning, mellem Snejbjerg (2,5 km) og Havnstrup (2,5 km), vest for Herning by. Både Snejbjerg og Havnstrup er byzone. Mellem Albækvej 45 og Snejbjerg ligger landsbyen Albæk (en samlet bebyggelse).

I ansøgningskemaet er der beregnet en geneafstand og en vægtet gennemsnitsafstand til omboende; byzone, samlet bebyggelse og enkeltboliger i landzone uden landbrugspligt. Af beregningerne ses, at den vægtede gennemsnitsafstand er længere end geneafstanden, og kravene til ansøgningen er dermed overholdt

Ophør

Der er tale om kontinuerlig drift i anlægget, kun afbrudt af få dages vask og desinfektion, fordelt jævnt gennem de enkelte sektioner over hele cyklus. Disse perioder med vask og desinfektion giver ikke anledning til væsentlige afvigelser i driften, som vil kunne registreres i lokalområdet.

Ved ophør af produktion på Albækvej 45 afsættes alle dyr til slagteri, DAKA eller levebrug.

Stalde samt opbevaringsanlæg tømmes for husdyrgødning, der udspredes på udbringningsarealerne eller afsættes.

Olie- og kemikalieoplag destrueres eller afhændes til kommunens affaldsordning.

Fast affald afhentes til autoriseret destruktion eller afhændes via kommunens affaldsordning eller genbrugspladser.

Medicinsk affald afleveres til destruktion.

Fodersiloer og –lade tømmes og rengøres. Staldene rengøres og desinficeres efter tømning for dyr.

Miljøteknisk redegørelse - Anlægget

Overblik over stalde og produktioner

Stald	Dyretype og staldsystem	Produktionsareal (m ²)		
		8-årsdrift MG 2010	Nudrift MG 2019	Ansøgt 2021
1	Slagtesvin. Delvis spaltegulv, 25 - 49 % fast gulv	738	738	738
2	Søer, golde og drægtige. Løsgående, dybstrøelse og spaltegulv	366	366	
3	Søer, golde og drægtige. Løsgående, delvis spaltegulv	409	409	
4	Søer, diegivende. Kassestier, fuldspaltegulv	305	305	
5	Smågrise. Drænet gulv og spalter (50/50%)	307	307	
6	Smågrise. Toklimastald, delvis spaltegulv	64	64	
7	Slagtesvin. Delvis spaltegulv, 25 - 49 % fast gulv	369	369	369
8 Ny slagtesvinestald	Slagtesvin. Delvis spaltegulv, 25 - 49 % fast gulv	-	-	1.800
Hestestald	Heste. Dybstrøelse	48	48	48
Klimapavillon	Smågrise. Toklimastald, delvis spaltegulv	-	62	62
SUM		2.606	2.668	2.955

Tabel 2. Oversigt over stalde og produktioner

Produktionsarealer – beskrivelser og kortbilag

Driftsbygningerne på husdyrbruget er beskrevet herunder.

Stald 1 og 7

Stalden er opført i 2001 og udvidet i 2010/11 og indrettet til slagtesvin med delvis spaltegulv, 25-49% fast gulv. Stalden er indrettet med 6 sektioner og en gang på tværs, midt i stald 1. Adgang til sektionerne i stald 7 sker via de sydlige sektioner i stald 1. Bygningen er opført i betonelementer med lysegråt tag af fibercement. Midt på den østlige facade af stald 1, er der, i forlængelse af den tværgående gang, etableret udleveringsfaciliteter i form af en læsserampe. Samme sted er der etableret adgangsvej for personale. Stalden ventileres med undertryksventilation.

Stald 2

Stalden er opført 1998 og indrettet til løsgående drægtige søer med dybstrøelse og spaltegulv. Bygningen er opført i røde mursten med mørkegråt tag af fibercement. Der er naturlig ventilation i stalden, der reguleres af et mørkegrønt gardin/net i den øverste tredjedel af facaden i begge sider.

Stald 3

Stalden er opført i 1974 og indrettet til løsgående drægtige søer med delvis spaltegulv. Bygningen er opført i røde mursten med gråt tag af fibercement. Stalden ventileres med undertryksventilation.

Stald 4

Stalden er opført i 1974 og indrettet til diegivende søer (farestald) med fuldspaltegulv. Bygningen er opført i røde mursten med gråt tag af fibercement. Stalden ventileres med undertryksventilation.

Stald 5

Stalden er opført i 1980 og indrettet til smågrise på drænet gulv og spalter. Bygningen er opført i røde mursten med gråt tag af fibercement. Stalden ventileres med undertryksventilation.

Stald 6

Stalden er opført i 1980 og indrettet til smågrise på drænet gulv og spalter. Bygningen er opført i røde mursten med grå tag af fibercement. Stalden ventileres med undertryksventilation.

Stald 8 – ny slagtesvinestald

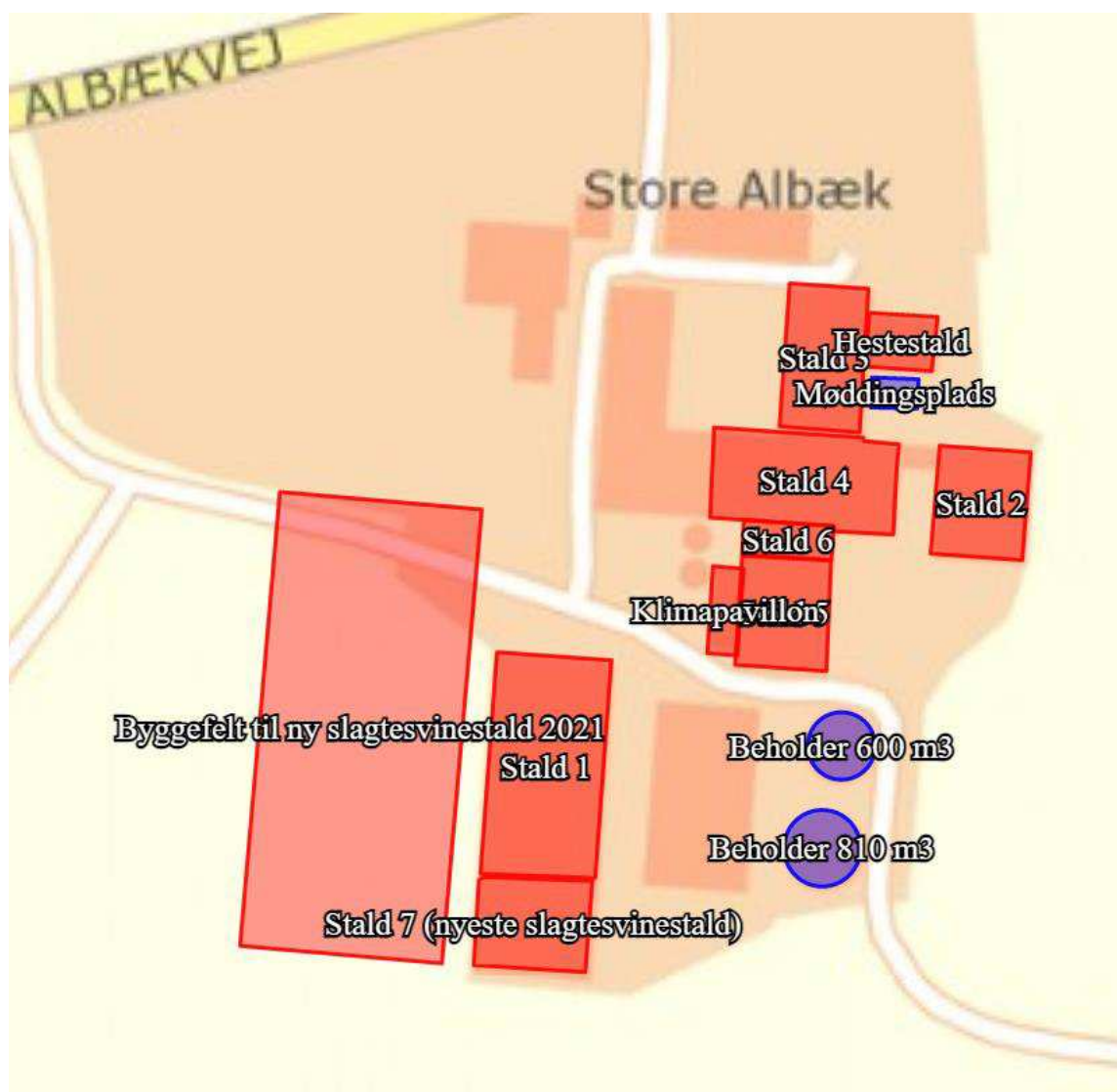
Stalden ønskes opført i 2021/22 og ønskes indrettet til slagtesvin med delvist spalter, 25-49% fast gulv. Stalden indrettes med sektioner og en forbindelsesgang. Bygningen ønskes opført i betonelementer med lysegråt tag af fibercement. I forbindelse med stalden etableres forrum, teknikrum og udleveringsfaciliteter. Udleveringsområde tænkes placeret mellem den nye bygning og den eksisterende slagtesvinestald. Stalden skal ventileres med undertryksventilation.

Hestestald

Stalden er opført i 2003 og indrettet til heste med dybstrøelse (strøet leje). Bygningen er opført i betonelementer og mørkt tag.

Klimapavillon

Klimapavillonen er etableret i 2018 og indrettet til smågrise med to-klimastier med delvis spaltegulv.



Oversigt over staldafsnit i skema 223800

Se bilag 3 for uddybende situationsplan. Der er ikke en plantegning over den nye stald. Der er i ansøgningen angivet et byggefelt og indenfor dette felt placeres en staldbygning med et produktionsareal på 1.800 m². I forbindelse med den nye stald ønskes mulighed for etablering af foderlade samt udleveringsfaciliteter, forrum og eventuelt personalefaciliteter.

Management

Produktionen er underlagt reglerne for Danish kontrollen. Heri indgår afsnit om bortskaffelse af døde dyr, miljøbeskyttelse og etiske regler for svineproduktion.

Der føres regnskab med vand- og energiforbrug via den årlige opgørelse fra forsyningsvæsnet.

Antallet af dyr optælles en gang årligt ved kalenderårets slutning og indberettes til CHR-registeret.

Planer for håndtering af uheld og ulykker er beskrevet i "Beredskabsplanen". Udstyr der anvendes på ejendommen i produktionen, repareres og vedligeholdes efter behov. Området omkring ejendommen rengøres efter behov.

Rengøring og desinficering

Alle sektioner sættes i blød før vask med lavtryksvanding af sti- og gangarealer. Herefter højtryksrensnes stibund, inventar og vægge mens loftet skylles ned med koldt vand. Sektionen lukkes og der tilsættes varme for udtørring af staldrummet. Når sektionen er tørret ud, desinficeres stalden forud for indsættelse af nye grise.

Overbrusning i svinestalde

Der er etableret lovpligtig overbrusning i stalde til slagtesvin. Overbrusningen virker som temperaturregulering for dyrene og fordi der bruses med koldt vand, vil rumtemperaturen samtidig falde. Herved mindskes ammoniakfordampningen fra kanaler og overflader. Samtidig styres dyrenes gødeadfærd til de områder hvor stibunden er køling og fugtig, - disse arealer placeres mest hensigtsmæssigt på drænet stibund (spaltearealer).

Bedst tilgængelige staldteknologi;

I forbindelse med denne ansøgning (2021) ønskes de eksisterende stalde til søer og smågrise taget ud af drift. Den eksisterende slagtesvinestald er med delvist fast gulv i 25-49% af produktionsarealet. Den ansøgte stald indrettes på samme vis. Delvis fast gulv er BAT for alle dyregrupper.

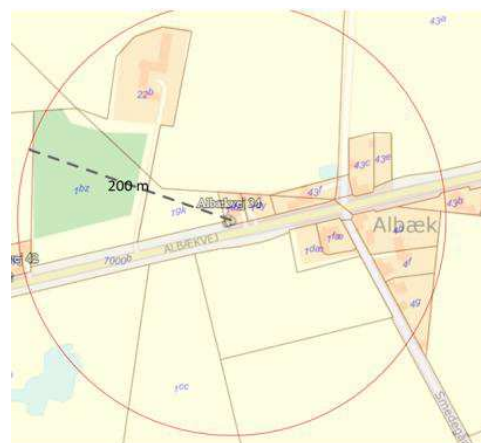
I den nye ansøgte slagtesvinestald etableres gyllekøling, der skal forsyne ejendommens to boliger, med varme. Gyllekølingen reducerer ammoniakfordampningen fra stalden og sikrer at anlægget overholder krav til BAT i forhold til ammoniakfordampning.

Lokalisering

Husdyrbruget ligger på adressen Albækvej 45, 7400 Herning, mellem Snejbjerg (2,5 km) og Havnstrup (2,5 km), vest for Herning by. Både Snejbjerg og Havnstrup er byzone.

Nærmeste samlede bebyggelse er markeret ved Albækvej 34 i landsbyen Albæk, ca. 650 m øst for ejendommen. Albæk består af i alt 9 beboelsesejendomme, hvor de 7 er placeret indenfor 200 m af Albækvej 34. Albækvej 34 definerer derved Samlet bebyggelse, da der indenfor en radius af 200 m er mere end 6 andre beboelser.

De nærmeste nabobeboelser uden landbrugspligt er henholdsvis Albækvej 42, der ligger ca. 270 m øst for ejendommen og Albækvej 47 der ligger ca. 430 m vest for det eksisterende anlæg. Ejendommen Tothøjvej 1 er ifølge oplysninger på OIS.dk noteret med landbrugspligt (opslag den 13. april 2021).



Albæk, nærmeste "Samlet bebyggelse"

Der er etableret flere adgangsveje til Albækvej 45. To adgange fra Albækvej og en adgang fra Tothøjvej. Adgang til ejendommens to boliger sker primært af den østlige adgangsvej fra Albækvej. Transport til staldanlæg, levering af foder mv benytter den vestlige adgangsvej fra Albækvej. Afhentning af døde dyr samt hentning og levering af gylle foregår ad adgangsvejen fra Tothøjvej. I forbindelse med etablering af den nye slagtesvinestald vil der ikke være ændringer til adgangsveje men der kan ske ændringer i den interne vejføring.

Der er ikke privat fællesvej med andre ejendomme.

Faste afstandskrav

Afstandskravene i henhold til §6 i Husdyrloven er overholdt, da husdyrbrugets anlæg **IKKE** er beliggende;

- Indenfor eksisterende eller fremtidig byzone eller sommerhusområde
- I et område i landzone, der er lokalplanlagt til boligformål, blandet bolig og erhverv eller offentlige formål herunder rekreative områder, institutioner o. lign.
- I en afstand af mindre end 50 m fra en nabobeboelse.

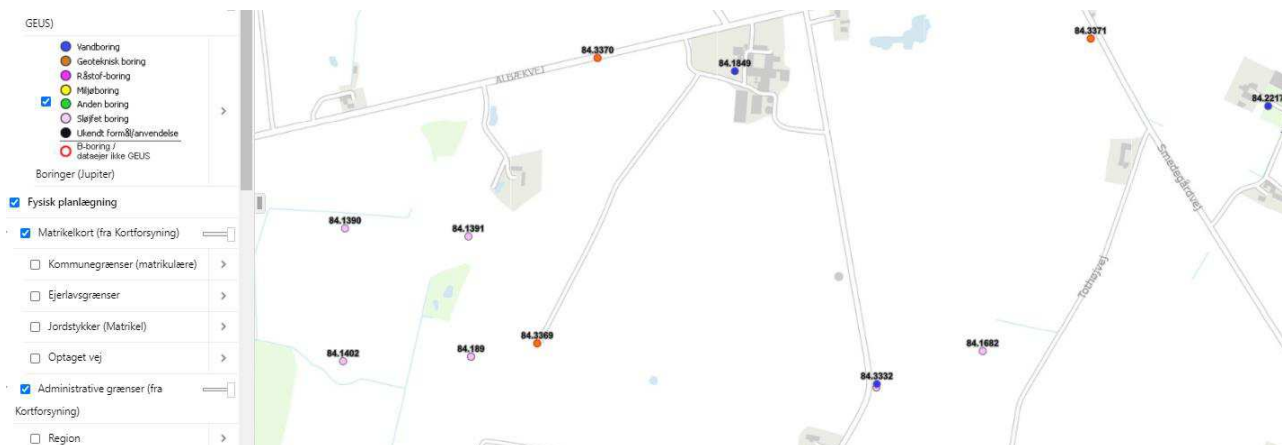
Afstandskravene i henhold til §8 i Husdyrloven er overholdt til den nye slagtesvinestald – herunder er vurderet;

Nærmeste	Afstand (m)	Beskrivelse	Afstandskrav (m)
Nabobeboelse	365	Albækvej 42	50 m
Lokalplanområde/samlet bebyggelse	575	Albækvej 34 er den nærmeste bolig, hvor der er mere end 6 andre beboelser indenfor en radius af 200 m.	50 m
Byzone	1.900 2.000	Byzone ved Snebjerg Byzone ved Havnstrup	50 m
Sommerhusområde		Mere end 50 m	-
Naboskel	72 160 335 355	Mod nord mod øst mod vest mod syd	30 m
Beboelse på samme ejendom	60 30	Stuehus Anden bolig	15 m
Levnedsmiddelvirksomhed		Mere end 25 m	25 m
Almen vandindvinding	2.000 2.800	Vandværk i Havnstrup Vandværk i Snebjerg	50 m
Ikke almen vandindvinding	5	Vandboring 36 m nord for eksisterende slagtesvinestald	25 m
Vandløb	800	Til vandløb	15 m
Dræn	15	Se kommentaren *	15 m
Sø	285	Øst for ejendommen	15 m
Offentlig vej – privat fællesvej	80	Albækvej	15 m

Nærmeste	Afstand (m)	Beskrivelse	Afstandskrav (m)
* Der kan være dræn på marken, hvor byggefeltet er angivet. Hvis der i forbindelse med gravearbejdet, opdages drænrør, følges disse 15 m fra bygningen og omlægges herfra så afstandskrav på 15 m kan overholdes.			

Tabel 3. Afstandskrav

Ifølge GEUS er der en drikkevandsboring 33 m nord for den eksisterende slagtesvinestald (84.1849)



Ejendommen forsynes med drikkevand fra offentligt vandværk, Snejbjerg Vandværk. Boringen anvendes ikke og ønskes derfor sløjfet i forbindelse med etablering af den nye slagtesvinestald såfremt afstandskrav til boringen ikke kan overholdes når detailplanen for den nye stald foreligger

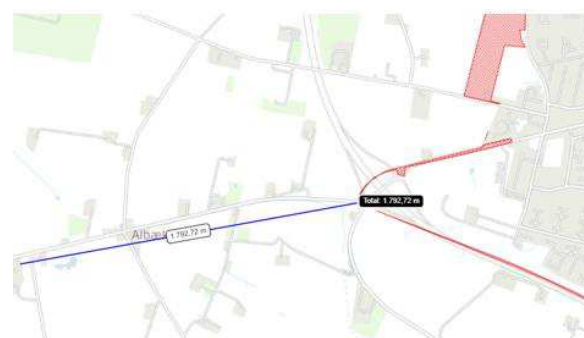
Landskabet og planforhold

Husdyrbruget er, ifølge Herning Kommuneplan 2017 – 2028, beliggende i primært landbrugsområde.

Landskabet er overvejende jævnt, og er præget af opdyrkede arealer, tilplantede læhegn og spredte gårde, og opleves som helhed ensartet i sit udtryk.

Produktionsanlægget ligger cirka 2,5 km vest for Snejbjerg by, hvor nærmeste byzone ligger 1,8 km fra Albækvej 45, ved motorvejtilkørslen.

Nærmeste landsby er Albæk, beliggende cirka 480 meter øst for Husdyrbruget.



Afstand til byzone ved Snejbjerg

Ejendommen ligger udenfor områder der i kommuneplanen er udpeget som:

- *Større sammenhængende landskaber*
- *Bevaringsværdige landskaber*
- *Geologiske bevaringsværdier*
- *Værdifulde kulturmiljøer*
- *Kulturhistoriske bevaringsværdier*

En *økologisk forbindelseslinje* løber tværs over ejendommen syd for eksisterende bygninger. De eksisterende bygninger ligger udenfor udpegningen til *Store husdyrbrug* og den nye slagtesvinestald ligger delvist indenfor udpegningen.

Ejendommen ligger indenfor udpegningen *Særligt værdifulde landbrugsområder* og område hvor *skovrejsning er ønsket*.

Ejendommen ligger i et tyndt befolket område. Omkring ejendommen ligger spredt landbrugsbebyggelse og mange af markarealerne er adskilt af læhegn. Der er et tre-rækket læhegn øst om ejendommen og der er en mindre samlet bevoksning nordvest for bygningerne. Der er opført en støjvold nord for stuehuset. Støjvolden er tilplantet.

Der ligger ingen fredede fortidsminder, beskyttede jord- og stendiger eller lignende omkring ejendommen.

Den nye slagtesvinestald placeres i umiddelbar tilknytning til eksisterende bygningsanlæg på ejendommen og parallelt med eksisterende slagtesvinestald (Stald 1 og 7). Den nye stald opføres i materialer og farver som den eksisterende slagtesvinestald (Stald 1 og 7); betonelementer og cementfibertag.

Det vurderes, at det ansøgte byggeri er placeret hensigtsmæssigt i landskabet, og at der opnås en harmonisk helhed i byggeriet, som ikke vil medføre en væsentlig påvirkning af landskabet eller kulturmiljøer.

Alternativer

Ejer har i forbindelse med ansøgningen afdækket mulighederne for at placere samme udvidelse andre steder i tilknytning til eksisterende byggeri og med mulighed for at udnytte det eksisterende anlæg mest muligt og fastholde en sammenhæng i den interne logistik. Placeringen er begrænset af placeringen af den eksisterende slagtesvinestald med mulighed for at etablere et fælles forrum og udleveringsfaciliteter. Øst for den eksisterende slagtesvinestald er der en halmlade og mod syd er der en gasledning der løber tværs over ejendommen øst/vest.

Placeringen af gasledningen reducerer mulighederne for at bygge længere mod syd end den eksisterende slagtesvinestald, se bilag 2.

Placeringen er endvidere begrundet i at udvidelsen ønskes etableret med størst mulig afstand til omkringboende generelt og særligt i forhold til Samlet bebyggelse i hhv. Albæk og Havnstrup.

0-alternativ

Produktionens 0-alternativ er fortsat drift af et lille sohold med integreret drift af smågrise og slagtesvin. Flere af bygningerne til soholdet og smågrisene er af ældre dato og det er ikke rentabelt at istandsætte bygningerne til en standard der er nødvendig for optimal drift af soholdet. Dertil kommer at soholdets størrelse ikke på langt sigt er rentabelt. Ejendommen anvendes i ansøgt drift derfor alene til produktion af slagtesvin.

Vandforbrug

Stald og stuehus forsynes med vand fra offentligt vandværk. Der forbruges ca. 11.500 m³ årligt til drikkevand og rengøring i svineproduktionen. Dertil kommer vand til ejendommens to boliger.

Vandteknologi

Alle drikkepipler er placeret over foderkrybber, således at spildt vand opsamles og vandspild reduceres.

Lovpligtig overbrusning til søer og polte er tids- og temperaturstyret for at mindske spild.

Staldene sættes i blød før rengøring, for at reducere vandforbruget til vask.

Der føres regnskab med vandforbrug via den årlige opgørelse fra vandværket.

Konsekvensvurdering

Omlægningen af produktionen på ejendommen fra en integreret svineproduktion med søer, smågrise og slagtesvin til en produktion primært med slagtesvin ændrer på vandforbruget. Det forventede vandforbrug er beregnet ud fra normtal for produktion af slagtesvin.

Energiforbrug

Elektricitet anvendes primært til lys, foderanlæg, gyllekøling og ventilation.

Der er tændt lys i staldene i dagtimerne efter behov og lovkrav. Der anvendes dieselolie til oliebrænder, ved udtørring af stalde. Den primære energikilde er i nudrift et halmfyr, der leverer varme til ejendommens to boliger og indtil nu også varme til smågrigestalde og farestalde. I ansøgt drift er der ikke behov for kontinuerlig opvarmning af driftsbygninger. Der etableres et gyllekølingsanlæg i den ansøgte slagtesvinestald og varmen herfra forventes genbrugt i ejendommens to boliger samt i forrum samt til varme i staldene i de kolde perioder. Det overvejes at lægge varmerør ind i den nye stald, således at varme fra gyllekølingen kan anvendes til at tørre stalde ud efter vask.

Der føres regnskab med energiforbrug via den årlige opgørelse fra elselskabet.

Det samlede energiforbrug forventes at være ca. 500.000 kWh pr år (inklusive strøm til gyllekøling), hvilket kan variere i forhold til behovet for ventilation.

Ved etablering af gyllekøling udfases halmfyret og derved reduceres det nuværende energiforbrug.

Energiteknologi

Et godt klima i staldsektionerne opretholdes af ventilationen, der har et temperatur- og fugtighedsregulerende styringssystem, hvilket sikrer mod unødvendig drift af ventilatorerne. Ventilatorerne er koblet sammen med Multi-step funktion eller trinløs regulering, der sikrer at hver enkelt ventilator altid arbejder med den mest energioptimale omdrejningshastighed.

Ventilationen vedligeholdes og rengøres efter behov, så effekten opretholdes og energispild undgås.

Den ansøgte stald etableres med LED-lys og ved løbende vedligehold af lysinstallationerne i den eksisterende stald, skiftes der løbende til LED-lys.

Varmeforsyning fra halmfyret forventes erstattet af varme fra gyllekølingsanlægget, der etableres i den ansøgte stald.

Konsekvensvurdering

Omlægningen af produktionen på ejendommen fra en integreret svineproduktion med søer, smågrise og slagtesvin til en produktion primært med slagtesvin ændrer energiforbrugets sammensætning. Halmfyret udfases og varme genindvindes fra gyllekølingsanlægget. Behovet for varme i produktionen er reduceret væsentlig og opvarmning af ejendommens to boliger samt varmt vand sker ved genanvendelse af den energi der bruges til at køle gyllen for at opnå en lavere ammoniakfordampning fra stalden, for at honorere kravet til BAT.

Forbruget af energi fra husdyrbruget vurderes ikke at afvige fra, hvad der er normalt for husdyrbrug af denne type og størrelse med gyllekøling som ammoniakreducerende teknologi.

Lugt

Lugt stammer primært fra staldene. Desuden kan lugt forekomme i forbindelse med pumpning, omrøring samt udbringning af husdyrgødning.

I skema 223800 er der beregnet lugtemission fra staldene.

Stald	Dyretype og staldsystem	Lugtmission Nudrift		Lugtmission ansøgt drift	
		LE/s	OUE/s	LE/s	OUE/s
1	Slagtesvin. Delvis spaltegulv, 25 - 49 % fast gulv	10.332,0	21.402,0	10.332,0	21.402,0
2	Søer, golde og drægtige. Løsgående, dybstrøelse og spaltegulv	2.159,4	2.598,6	-	-
3	Søer, golde og drægtige. Løsgående, delvis spaltegulv	2.413,1	2.903,9	-	-
4	Søer, diegivende. Kassestier, fuldspaltegulv	884,5	6.710,0	-	-
5	Smågrise. Drænet gulv og spalter (50/50%)	3.684,0	6.447,0	-	-
6	Smågrise. Toklimastald, delvis spaltegulv	768,0	1.344,0	-	-
7	Slagtesvin. Delvis spaltegulv, 25 - 49 % fast gulv	5.166,0	10.701,0	5.166,0	10.701,0
8 Ny slagtesvine stald	Slagtesvin. Delvis spaltegulv, 25 - 49 % fast gulv	-	-	25.200,0	52.200,0
Hestestald	Heste. Dybstrøelse		331,2		331,2
Klimapavillon	Smågrise. Toklimastald, delvis spaltegulv	744,0	1.302,0	-	-
SUM		26.151,0	53.739,7	40.698,0	84.634,2

Tabel 4. Ejendommens samlede lugtmission i nu og ansøgt drift

Som det fremgår af beregningerne, stiger lugtudledningen fra 53.739,7 OUE/s til 84.634,2 OUE/s – svarende til 57,5 %.

I ansøgningskemaet er der beregnet en geneafstand og en vægtet gennemsnitsafstand til omkringboende; byzone, samlet bebyggelse og enkeltboliger i landzone uden landbrugspligt. Beregningerne i skemaet viser at alle geneafstande til omkringboende er overholdt.

Bebyggelse	Kumulation	Model	Ukorrigeret geneafstand	Korrigeret geneafstand	Vægtet gennemsnits-afstand	Genekriterie overholdt
Albækvej 42	0	NY	300,4	300,4	404	Ja
Albækvej 47	0	NY	300,4	300,4	427,6	Ja
Albækvej 34	0	NY	606,4	606,4	608,2	Ja
Havnstrup By, Havnstrup	0	NY	788,4	788,4	2097,6	Ja
Snejbjerg By, Snejbjerg	0	NY	788,4	788,4	1927,5	Ja

Tabel 5. Beregning af lugtgeneafstande

Konsekvensvurdering

Husdyrbrugets og den nye stalds placering i landzone, med afstand til enkeltbeboelser, samlede bebyggelser og byzoner overholder genekriterierne for lugt, fastsat for ansøgninger om miljøgodkendelse til husdyrbrug.

Ændringen/udvidelsen af husdyrproduktionen på ejendommen vurderes derfor ikke at være til væsentlig gene for omkringboende.

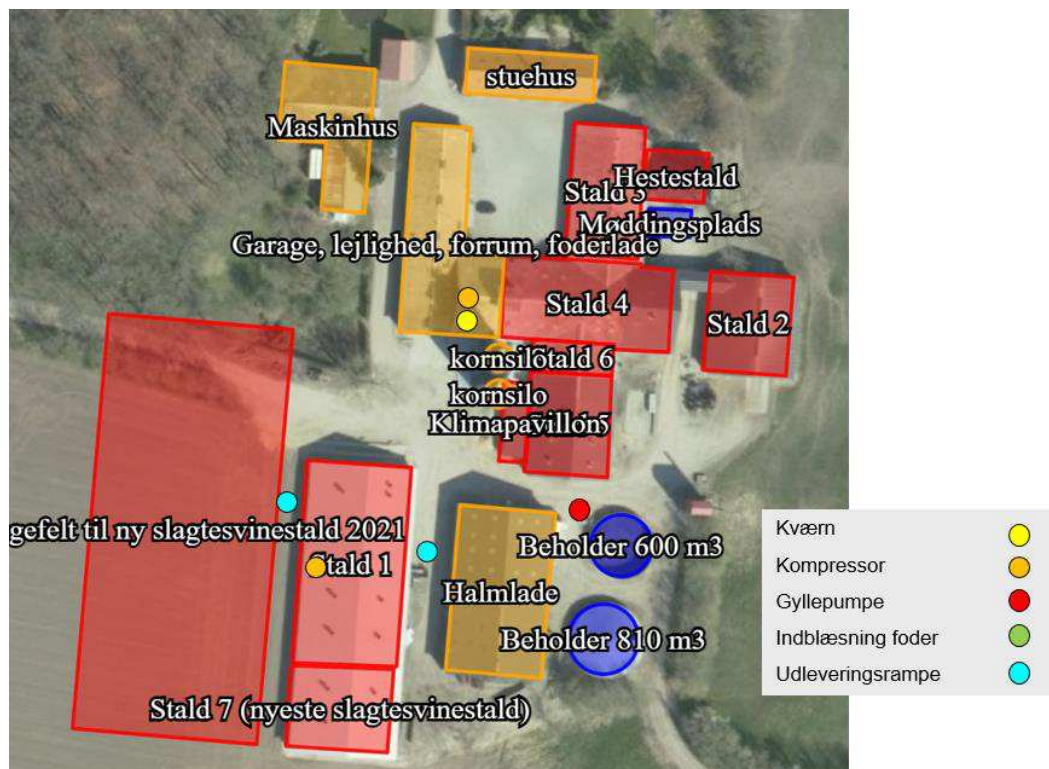
Støj

Støj kan forekomme fra korntørring, ventilationsanlæg, af- og pålæsning af grise, forarbejdning og indtransport af foder, kørsel med landbrugsmaskiner og øvrig transport til og fra ejendommen.

Transporter til og fra ejendommen vil primært foregå i dagtimerne, mens ventilationsstøj må forventes hele døgnet, dog vil ventilationsanlægget generelt køre mindre i aften- og nattetimer grundet lavere udendørstemperatur. Da vinduer og døre normalt er lukkede i svinebesætninger, vurderes støjniveauet fra dyrene i stalden at være meget lavt.

Kompressorer til foderanlægget vil køre flere gange i døgnet i forbindelse med foderblanding samt udfordring. Faciliteter til foderblanding samt udfodring er placeret indendørs og det forventes ikke, at give anledning til støjgener udenfor ejendommen.

Se nedenstående oversigt: Støv- og støjkilder for placering af disse på bedriften.



Placering af støjkilder

Konsekvensvurdering

Støj fra husdyrbruget som følge af ovenstående aktiviteter vurderes ikke at være væsentlige for omgivelserne. Herved lægges der vægt på, at det åbne land betragtes som landbrugets erhvervsområde, og at omboende til en vis grad må acceptere de gener, som landbrugets aktiviteter medfører.

Der vil i forbindelse med miljøgodkendelsen stilles støjvilkår, som omfatter hele ejendommen, dog undtaget transporter uden for selve ejendommen.

Skulle der således mod forventning indgå berettigede støjklager, kan kommunen efter en nærmere vurdering påbyde husdyrbruget at udføre akkrediterede støjmålinger, samt om nødvendigt påbyde støjdæmpende tiltag, f.eks. i form af støjvolde eller anden placering af støjkilder.

Rystelser/vibrationer

I forbindelse med ændring af produktionen på Albækvej 45, foretages der ikke ændringer i forhold til rystelser og vibrationer.

Konsekvensvurdering

Ud fra beskrivelse af husdyrbrugets ansøgte drift vurderes det, at der ikke vil komme gene for omkringboende i form af rystelser og vibrationer.

Støv

I forbindelse med råvareleverancer og fremstilling af foder, samt opbevaring af korn kan der opstå støvgener. Støvpartiklerne vil, grundet deres størrelse, være koncentreret i og omkring ejendommens fodersiloer. Der fodres med vådfoder i den eksisterende slagtesvineproduktion og det forventes at dette princip videreføres i det ansøgte. Der vil således ikke være støvgener fra denne arbejdsgang i lokalområdet. Ejendommen er godt afskærmet af god beplantning, med veletableret forbindelse til offentligt vejnet, og det vurderes at transporterne via grusvejen til/fra ejendommen ikke vil forårsage støvgener hos nærmeste naboer.

Støvreducerende foranstaltninger

Fodring med vådfoder reducerer mængden af støv i stalden. Lovpligtigt overbrusningsanlæg er med til at reducere støv fra staldanlægget.

Konsekvensvurdering

Støv fra husdyrbruget som følge af ovenstående aktiviteter vurderes ikke at være til væsentlig gene for omgivelserne. Herved lægges der vægt på, at det åbne land betragtes som landbrugets erhvervsområde, og at omboende til en vis grad må acceptere de gener, som landbrugets aktiviteter medfører.

Lys

Produktionen foregår i lukkede stalde. Der er ikke etableret udendørs arbejdsbelysning. Der er placeret enkelte udendørslamper som orienteringslys, der kan tændes i de mørke timer, særligt i vinterhalvåret. I forbindelse med lys fra husdyrproduktionen forventes det ikke at medføre væsentlige gener for omkringboende. Der er lys ved nuværende udleveringsrampe og der vil blive etableret lys ved de kommende udleveringsfaciliteter.

Den ansøgte slagtesvinestald etableres med LED-lys. Der er vinduer i eksisterende og kommende slagtesvinestald, der skal sikre at dyrene oplever en døgnrytme. Lys i stalden tændes primært i forbindelse med manuelt tilsyn med dyrene.

Konsekvensvurdering

Det vurderes, at lys fra bygninger og driftsarealer på ejendommen ikke vil medføre væsentlig gene for omkringboende og trafikanter på Albækvej og Tothøjvej.

Ejendommen er beliggende i fladt terræn med spredt bebyggelse og beplantning. Den spredte beplantning betyder, at der er varieret indsyn til produktionen. Mod nord er ejendommen delvist afskærmet af en vold ud mod vejen samt spredt beplantning på ejendommen. Mod syd ligger ejendommen mere frit, dog er den spredte beplantning i området med til at reducere eventuel indsigt til ejendommens driftsbygninger. Eksisterende bygninger ligger placeret således, at der skærms for eventuel gene fra lys fra staldene mod naboer og offentlig vej.

Skulle der således mod forventning indgå berettigede klager over lysgener fra ejendommen, kan kommunen efter en nærmere vurdering påbyde husdyrbruget at dæmpe ejendommens lyskilder, for eksempel ved at retningsbestemme udendørs lyskilder, så unødige fjernvirkninger undgås.

Fluer og skadedyr

Fluer på ejendommen bekæmpes primært ved at holde en god hygiejne i staldene. De mange daglige overbrusninger af gødearealet har også negativ indflydelse på fluernes levevilkår og formeringsevne.

Såfremt der opleves gener fra fluer, kan rovfluer anvendes efter behov. Der tegnes abonnement på skadedyrsbekæmpelse (rotter). Skulle der opstå behov, iværksættes bekæmpelsesprogram i overensstemmelse med retningslinjerne fra Aarhus Universitet, Institut for Agroøkologi (Skadedyrslaboratoriet).

Konsekvensvurdering

Der vil i forbindelse med miljøgodkendelsen stilles vilkår om bekæmpelse af fluer og skadedyr jævnfør retningslinjerne fra Aarhus Universitet, Institut for Agroøkologi (Skadedyrlaboratoriet).

Dette vurderes at være tilstrækkeligt til at sikre en effektiv flue- og skadedyrsbekæmpelse på ejendommen.

Transport

Transporter forekommer i forbindelse med levering og afhentning af levende og døde dyr.

Derudover transporter i forbindelse med husdyrgødning, foder samt almindelige leverancer af forbrugsvarer til driften og dennes ansatte.

Transporttype	Form og hyppighed	Kommentar til transporten
Dyr til ejendommen	Lastvogn hver anden uge	Dyrene transporteres til ejendommen i lastvogne.
Levering til slagteri	Lastvogn hver uge	Grisene leveres til slagteri hver uge. Produktionens størrelse kan betyde, at de afhentes i to læs, afhængig af lastbilens kapacitet.
Døde dyr	Lastvogn hver uge	Det forventes, at der afhentes døde dyr fra ejendommen hver uge. Døde dyr opbevares på en placering ved ejendommens indkørsel fra Tothøjvej. Der etableres en plads, placeret så afhentning kan ske uden større risiko for luftbåren smitte fra lastbil til produktionsområdet i øvrigt. DAKA afhenter og planlægger transporten – ejer har ingen indflydelse på tidspunktet for afhentning.
Foder (råvarer, tilskuds-foder, færdigfoder)	Lastvogn 2 gange ugentligt Korn i høst	Foder blandes pt. på ejendommen, hvor der anvendes eget korn. I forbindelse med det ansøgte byggeri overvejes at opstille siloer til opbevaring af færdigfoder. Dyrenes foderbehov er det samme om der blandes foder selv, eller om der fodres med færdigfoder. Derfor vil det samlede antal transporter være det samme, men fordelingen hen over året vil være forskellig. Ved egen opbevaring af korn til foder vil kørsel med korn foregå i forbindelse med høst. Ved fodring med færdigfoder vil der være et jævnt antal transporter med foder hen over året. Transporter vil forekomme på hverdage i tidsrummet kl. 6.00-18.00
Halm	Traktor I høst	I nudrift anvendes halmfyr. I forbindelse med etablering af den ansøgte slagtesvinestald udfases halmfyret og ejendommen vil forsynes med varme fra gyllekølingsanlæg. Der skal fortsat opbevares halm til rode- og beskæftigelsesmateriale til dyrene. Indtransport af halm vil i ansøgt drift foregå direkte fra markerne i forbindelse med høst.
Gylle til biogas	Lastvogn 15 pr tømning (hver 3. uge) 245 pr år	Gylle leveres til biogasanlæg. Der afhentes fra den nordligste tank af de to tanke der er placeret ved driftsbygningerne på Albækvej 45 (beholderen uden fast overdækning). Afgasset gylle leveres retur i en af de øvrige gyllebeholdere som virksomheden råder over. Der afhentes til biogas efter behov. I beholderen, der hentes fra, kan der være 610 m ³ , svarende til godt 3 ugers produktion ved fuld produktion i det ansøgte. Beholderen tømmes efter behov.
Afgasset gylle til udbringning	Traktor forår/efterår	Gylle leveres til biogasanlæg. Afgasset gylle leveres retur i ejendommens tre beholdere; en

Transporttype	Form og hyppighed	Kommentar til transporten
		overdækket gyllebeholder ved driftsbygningerne på Albækvej 45 og to overdækkede beholdere placeret i landzone hhv. syd for Albækvej 45 med adgang fra Tothøjvej og ved Albækvej 24, Videbæk. Husdyrgødningen udbringes på omkringliggende marker, forår og efterår.
Affald	hver anden uge/hver måned	I nudrift hentes affald hver 2. uge. I ansøgt drift forventes affaldsmængde at blive væsentlig reduceret og affald forventes afhentet en gang om måneden.

Table 6. Oversigt over transporter

Konsekvensvurdering

I skemaet ovenfor er husdyrbrugets transporter beskrevet.

Etablering af ny slagtesvinestald og ændring fra sohold med integreret produktion af smågrise og slagtesvin medfører et ændret transportmønster end hidtil (nudrift). Der vil være et uændret antal transporter i forhold til de sæsonprægede transporter som korn og halm i høst (færre transporter med halm) samt udbringning af afgasset gylle til de omkringliggende marker. Der vil være flere transporter med dyr til og fra ejendommen og flere transporter med foder/råvarer.

Med den ansøgte produktion vil der ikke ændres på adgangsvejene til- og fra husdyrbruget.

Det vurderes, at antallet af transporter ikke vil være til gene for den øvrige trafik på Albækvej, eller for de omkringboende.

Spildevand

Fra staldanlægget føres alt spildevand fra vask af produkter fra husdyrhold, foderrekvisitter og lignende samt vandspild til gyllebeholder. Ved staldanlægget er der en vaskeplads. Vaskepladsen er lavet som et befæstet areal med afløb til gyllebeholderen.

Ved vask af maskiner kan der være olie og andre forurenende stoffer, som vaskes af maskinen. Da der på bedriften vaskes mindre end 5 landbrugsmaskiner (sprøjteudstyr/maskiner, traktorer mm.) om måneden, har Herning Kommune i eksisterende miljøgodkendelse ikke stillet vilkår om olieudskiller.

I ansøgt drift ledes alt tagvand fra de ældre staldafsnit direkte til dræn/vandløb. Tagvand fra de nyeste staldafsnit ledes til faskine/nedsivning. Overfladevand fra de befæstede arealer løber i afløb, der fører til gyllebeholder. Fra eksisterende staldanlæg er der ikke afledning af sanitært spildevand. I ansøgt drift etableres et forrum med personalefaciliteter i forbindelse med en ny stald. Afløb fra personalefaciliteter afledes til eksisterende trixtank der i nudrift servicerer ejendommens to boliger. Alternativt etableres en særskilt trixtank til formålet.

I bilag 4 er vedlagt tidligere indsendte afløbsplaner, der ikke ændres i forbindelse med denne ansøgning, blot tilkobles den nye slagtesvinestald til fortanken ved gyllebeholderen. Konsekvensvurdering

I forhold til afløb ændres der ikke på eksisterende forhold. Tagvand fra den ansøgte nye slagtesvinestald nedsives på egen jord, evt. via faskiner langs bygningens facader. Gylle fra den ansøgte nye slagtesvinestald sluses ud med vakuumudslusning til fortank og der etableres forbindelse til eksisterende gyllebeholder.

Det vurderes, at de bestående og lovlige afløbsforhold kan opretholdes uden ændringer.

Der skal gives en separat udlednings- eller nedsivningstilladelse til tagvand fra den ansøgte nye slagtesvinestald. Der kan blive behov for en spildevandstilladelse til etablering af ny trixtank til sanitært spildevand fra personalefaciliteter i forbindelse med den ansøgte nye slagtesvinestald.

Opbevaringsanlæg (husdyrgødning, halm og foder)

På ejendommen er der opbevaringsanlæg til både korn, foderråvarer og husdyrgødning; fast møg og gylle.

Opbevaring af foder

På ejendommen er der to eksisterende kornsiloer opført i 2006 på hver ca. 600 m³. Ved siloerne er der etableret et overdækket påslag/korngrav hvori kornet tippes og transporteres med snegle/kopelevator til siloerne. Påslaget og transportformen er medvirkende til at reducere støvmængden i forbindelse med indtransporten.

I foderladen, vest for stald 4, er der placeret mølleri, blanderi, fermenteringstank til vådfoder samt indendørs råvaresiloer. Enkelte råvarer kan også opbevares i bigbags. I foderladen er der et åbent påslag/korngrav til råvarer der herfra transporteres med snegle/kopelevatore til de respektive råvaresiloer.

I forbindelse med etablering af en slagtesvinestald umiddelbart vest for den eksisterende slagtesvinestald ønskes mulighed for at flytte foderladens funktion til en placering i det kommende byggeri eller ændre den del af den nuværende halmstaklade til en foderlade eller etablere en ny foderlade, der hvor halmstakladen er placeret i nudrift. Foderanlæggets kapacitet forventes ikke udvidet, men det forventes at blanderi og mølleri får en længere driftstid end i nudrift, da fodermængden vil stige. En ny foderlade vil blive etableret med fast gulv der sikrer mod forurening af jord og grundvand. Med etablering af mølleri og blandeanlæg indendørs mindskes støjniveauet udenfor ejendommen da bygningen derved vil skærme for støj i forbindelse med foderblanding.

Med den ansøgte ændring og udvidelse af husdyrholdet vil husdyrbruget, når der er fuld produktion i den ansøgte nye slagtesvinestald, være omfattet af reglerne for IE-husdyrbrug, da der på ejendommen vil være mere end 2.000 stipladser til slagtesvin.

IE-husdyrbrug skal, for at reducere den samlede mængde kvælstof og fosfor der udskilles, som minimum enten anvende fasefodring tilpasset dyrenes behov i produktionsperioden, reducerer indholdet af råprotein ved hjælp af en god aminosyrebalance, eller ved at bruge et eller flere fodertilsætningsstoffer, som nedsætter den samlede mængde kvælstof og fosfor, der udskilles og er tilladt i henhold til forordning (EF) nr. 1831/2003 om fodertilsætningsstoffer.

Ved at blande foderet selv, sikres at blandingerne optimeres i forhold til en god aminosyrebalance. For at reducere den samlede mængde fosfor, der udskilles, tilsættes fytase til blandingerne. Fytase øger optageligheden af naturligt forekommende fosfor i kornet. Med tilsætning af fytase kan tilsætning af uorganisk fosfor reduceres og derved reducerer ressourceforbruget.

Opbevaring af halm

Et halmfyre er i nudrift husdyrbrugets og boligernes primære varmekilde. Halm til halmfyret opbevares i halmlade, placeret mellem slagtesvinestalden fra 2001 (stald 1 og 7) og ejendommens to gyllebeholdere.

I den nye ansøgte slagtesvinestald etableres gyllekøling, der skal forsyne ejendommens to boliger, med varme. I den forbindelse udfases halmfyres.

I ansøgt drift anvendes halm som rode- og beskæftigelsesmateriale til slagtesvinene og halm opbevares fortsat i den eksisterende halmlade.

Opbevaringskapacitet husdyrgødning

På ejendommen er der opbevaringsanlæg til både fast og flydende husdyrgødning. Der er en hestestald med fem bokse (i alt 48 m²). Gulvtypen der er mulig at vælge for hestestalden i ansøgningen i husdyrgodkendelse.dk, er gulvtypen "dybstrøelse". Reelt er det fast gulv med strøelse. Strøelsen og gødningen fra hestene skræbes ud efter behov og opbevares på møddingspladsen umiddelbart syd for hestestalden. I perioder kan det faste møg komme i gyllebeholderen for at sikre en hurtig etablering af flydelag på beholderen uden overdækning, da beholderen i ansøgt drift tømmes ca. hver tredje uge.

Mængden af fast husdyrgødning vil være begrænset. Med fem heste vil gødningsmængden maksimalt være 29 m³ pr år. Fast husdyrgødning vil være overdækket med en presenning.

Opbevaringsanlæg til flydende husdyrgødning:

Adresse	Årstal	Kapacitet, m ³	Overdækning/ øget kapacitet	Overflade, m ²	Vilkår om overdækning i gældende godkendelse (nudrift)
Albækvej 45	1987	600	nej	139	Nej
Albækvej 45	1999	810	Ja/ 200 m ³	179	Ja
Albækvej 45 i landzone – adgang via Tothøjvej	1994	1.030	Ja/ 255 m ³	267	Nej
Albækvej 24, Videbæk, i landzone		2.000	Ja/ 500 m ³	493	Nej
Total		4440	955 m³	1078	

Tabel 7. Opbevaringskapacitet til flydende husdyrgødning

Gylle fra slagtesvineproduktionen føres fra staldene via fortanke til den uoverdækkede gyllebeholder på 610 m³. Gyllen leveres herfra til biogasanlæg.

I beholderen, der hentes fra, kan der være 610 m³, svarende til godt 3 ugers produktion, ved fuld produktion i det ansøgte. Beholderen tømmes efter behov.

Ved fuld produktion i det ansøgte, vil der produceres ca. 9.800 m³ gylle. Ejendommens 4 gyllebeholdere har en samlet opbevaringskapacitet på 4.440 m³. De tre beholdere er overdækket og derfor kan der medregnes yderligere 955 m³ til opbevaringskapaciteten i sparet opsamling af regnvand i tankene. Den samlede kapacitet svarer til 6,5 måneders produktion af husdyrgødning. Gylle leveres løbende til biogasanlæg, hvorved det sikres at beholderen på 610 m³ tømmes ca. hver 3. uge, efter behov, så der hele tiden er tilstrækkelig kapacitet på ejendommen.

Afgasset gylle leveres retur i en af de øvrige gyllebeholdere, som virksomheden råder over. Der leveres til biogasanlæg efter behov. Husdyrgødningen udbringes herfra på omkringliggende marker, forår og efterår.

Der kan i forbindelse med produktion i den ansøgte nye slagtesvinestald opstå behov for lejet opbevaringskapacitet til afgasset gylle fra biogasanlægget, i forhold til virksomhedens samlede levering af gylle og aftagning af afgasset gylle. Forhold omkring tilstrækkelig opbevaringskapacitet vil skulle kunne dokumenteres i forbindelse med kommunalt miljøtilsyn på husdyrbruget.

Konsekvensvurdering

Det ansøgte medfører ikke væsentlige ændringer i ejendommens opbevaringsanlæg og drift heraf. Grundet en øget produktion, vil der være en øget transport til og fra ejendommen (dette er beskrevet i afsnittet om transport)

Affald

Med ansøgt drift forsøges affaldsmængderne generelt reduceret til et minimum og det der kan genbruges sorteres og afleveres til genbrug. Mængden af affald til forbrænding og til deponi, søges begrænset i videst mulig omfang.

Affald på ejendommen håndteres, sorteres og opbevares efter kommunens affaldsregulativ. Affald fra husdyrbruget kan typisk inddeles i følgende affaldsfraktioner:

- Dagrenovation
- Genbrugeligt affald (pap, papir, jern, rengjort glas, metal, plastsække, paller etc.)
- Farligt affald (lysstofrør, pærer, spraydåser, batterier etc.)
- Klinisk risikoaffald og medicinrester (skalpeller, kanyler, medicinrester etc.)
- Døde dyr
- Forbrændingseget affald (papirsække, emballage etc.)
- Deponeringseget affald

Der benyttes ikke stoffer der fremgår af artikel 3 i Europa-Parlamentets og Rådets forordning (EF) nr. 1272/2008 om klassificering, mærkning og emballering af stoffer og blandinger.

Farligt affald inkl. klinisk risikoaffald

Der vil femfremover ikke opbevares spildolie på ejendommen. Der er indrettet en speciel plads til affald i maskinhuset. Sorteret affald afhændes på genbrugspladsen. Spraydåser hhv. lysstofrør afhændes hver for sig som farligt affald til genbrugspladsen. Klinisk affald; kanyler og skalpeller, afhændes særskilt til godkendt modtager. Spraydåser opsamles og leveres til genbrugsplads.

Kemikalier

Der opbevares ikke kemikalier til markdriften på husdyrbruget. Markdrift foregår fra anden ejendom (Odinsvej 45, Vildbjerg).

Brændbart affald

Opbevares i en container og afhændes til godkendt modtager pt. Marius Pedersen. I nudrift afhentes affald i en 360 l container hver 14. dag. I ansøgt drift forventes mængden væsentligt reduceret.

Jernskrot

Jernskrot afsættes til en skrothandler eller afleveres på genbrugspladsen.

Døde dyr

Opbevaring af døde dyr foregår under kadaverkappe på et spaltegulvselement indtil afhentning af DAKA. Afhentning foregår efter behov.

Konsekvensvurdering

I ansøgt drift ændres driften af ejendommen. Ny ejer har overtaget ejendommen 1. marts 2021. Jes Andersen, der er ny ejer af ejendommen, driver landbrug på flere andre adresser og markdrift foregår samlet fra hovedejendommen Odinsvej 45, 7480 Vildbjerg.

Ejendommens sohold er sat ud og i ansøgt drift er husdyrholdet primært slagtesvineproduktion. Der vil fortsat være plads til et mindre hestehold på ejendommen som en hobbyaktivitet.

Affaldsmængden ved slagtesvineproduktion er yderst begrænset, og en væsentligt mindre mængde end affaldet fra det nuværende sohold med integreret produktion af smågrise og slagtesvin.

Ovenstående tiltag vurderes at være tilstrækkelige for at sikre vedholdende fokus på affaldsproduktion og -håndtering.

Farlige stoffer

Til brug for Kommunalbestyrelsens vurdering efter § 36 stk. 1 pkt. 13 om begrænsning af anvendelse, fremstilling eller frigivelse af farlige stoffer der kan forurene jord og grundvand.

I nedenstående tabel er oplyst de relevante farlige stoffer, som husdyrbruget anvender, fremstiller og/eller frigiver i forbindelse med husdyrbrugets drift. Ved farlige stoffer forstås stoffer og blandinger som defineret i *artikel 3 i Europa-Parlamentets og Rådets forordning (EF) nr. 1272/2008 om klassificering, mærkning og emballering af stoffer og blandinger*. Det vurderes at alle emnerne i skemaet er reguleret af anden lovgivning, hvorfor det ikke vil/bør give anledning til yderligere vilkår til begrænsning af anvendelse, fremstilling eller frigivelse af disse stoffer.

Med udgangspunkt i miljøbeskyttelsesloven og underliggende love og bekendtgørelser regelsæt for håndtering af miljøfarlige stoffer, håndteres (anvendes fremstilles og/eller frigives) miljøfarlige stoffer på husdyrbruget efter gældende regler og vejledninger. Ved anvendelse indendørs, minimeres risiko for forurening, da alle stalder og foderlade er med fast gulv, der sikrer mod gennemtrængning til jord og grundvand under bygningerne. Ved utilsigtet hændelse handles jf. beredskabsplanen.

Emne	Anvendelse
Husdyrbruget	
Medicin	Syge dyr skal behandles så de ikke lider. Gældende regler for veterinærmedicin.
Desinfektion	Desinfektionsmidler anvendes i forbindelse med vask af stalde. Midlerne anvendes efter påtrykt anvisning. Gældende vejledning for anvendelse.
Spraydåser	Spraydåser indeholder væske under tryk.
Gylle	Gylle fremstilles på ejendommen. Gylle er farligt for vandmiljøet. Opbevaring og anvendelse af gylle er reguleret i Husdyrgødningsbekendtgørelsen
Dieselolie	Til maskiner og til varmekanoner til udtørring af stalde efter vask. Tanken er placeret i maskinhus på fast gulv uden afløb. Oplag af dieselolie reguleres i Olietankbekendtgørelsen

Tabel 8. Oversigt over farlige stoffer der anvendes på husdyrbruget

Ammoniakemission

Samlet resultat af ammoniakberegninger  

Samlet emission: **5222,6** (kg NH₃-N/år)

Meremission (8 års-drift): **916,7** (kg NH₃-N/år)

Meremission (nudrift): **917,9** (kg NH₃-N/år)

4.1 Samlet ammoniakemission fra husdyrbruget (stald og lager)

Drifttype:	Ammoniakemission fra staldafsnit (kg NH ₃ -N/år)	Ammoniakemission fra lagre (kg NH ₃ -N/år)	Ammoniakemission fra husdyrbruget (kg NH ₃ -N/år)
Ansøgt drift	4887,2	335,4	5222,6
Nudrift	3969,3	335,4	4304,7
8 års-drift	3934,6	371,3	4305,9

Følgende virkemidler til reduktion af ammoniakfordampning er anvendt:

- Delvist fast gulv til slagtesvin i eksisterende og ny stald
- Gyllekøling i ny slagtesvinestald, med en ammoniakreducerende effekt på 19,4 %

Beregning af gyllekøling:

	Gyllekum- mer, m ²	Køleeffekt, W / m ²	Køleeffekt, sum	NH ₃ -reduktions % i driftstiden	Antal drifts- timer / år	NH ₃ : Års reduktions %	Reduk- tions-%	Nødv. år driftstim
[Stalde med træk og slip gylleku	1.800,0 m ²	26,0 W	46,8 kW	19,4	8.760 h	19,40	20,00	8.760
[Stalde med træk og slip gylleku	0,0 m ²	0,0 W	0,0 kW	0,0	0 h	0,00	0,00	8.760
[Gyllekummer med linespil]	0,0 m ²	0,0 W	0,0 kW	0,0	0 h	0,00	0,00	8.760
[Gyllekummer med linespil]	0,0 m ²	0,0 W	0,0 kW	0,0	0 h	0,00	0,00	8.760
Areal med køling i alt	1.800,0 m²		46,8 kW					

Svarer til liter fyringsolie

Påvirkning af natur

I skema 223800 er der indsat naturpunkter hvortil der er regnet på kvælstofdeposition til området som følge af ammoniakfordampning fra stalde og lagre.

Navn på naturområde	Kategori	Ruhed	Merdeposition 8 års drift, kg N/ha/år	Merdeposition Nudrift kg N/ha/år	Totaldeposition kg N/ha/år
Skjern Å I	1	Bn	0,0	0,0	0,0
Skjern Å II	1	Bn	0,0	0,0	0,0
Harrild Hede, Ulvemosen, Nørlund Plantage	1	Bn	0,0	0,0	0,0
Heder og klitter på Skovbjerg Bakkeø	1	Bn	0,0	0,0	0,0
Ovstrup hede	1	Bn	0,0	0,0	0,0
overdrev Ø	2	Bn	0,0	0,0	0,0
Hede SØ	2	Bn	0,0	0,0	0,0
Hede S	2	Bn	0,0	0,0	0,0
Overdrev N	2	Bn	0,0	0,0	0,0
Overdrev SV	2	Bn	0,0	0,0	0,0
Hede (NV)	2	Bn	0,0	0,0	0,0
Mose NØ	3	Bn	0,0	0,0	0,1
Mose SØ	3	Bn	0,0	0,0	0,0
mose S	3	Bn	0,0	0,0	0,0
Hede N	3	Bn	0,0	0,0	0,1
Hede NV	3	Bn	0,0	0,0	0,1
skov SV	3	Bn	0,0	0,0	0,1
mose V	3	Bn	0,1	0,1	0,2

Navn på naturområde	Kategori	Ruhed	Merdeposition 8 års drift, kg N/ha/år	Merdeposition Nudrift kg N/ha/år	Totaldeposition kg N/ha/år
Søer (Ø)	3	V	-0,4	-0,5	2,0
Eng (V)	3	Bn	0,1	0,1	0,3
Mose (V)	3	Mk	0,1	0,1	0,3
Mose (S)	3	Mk	0,0	0,0	0,1
Mose (SV)	3	Mk	0,1	0,1	0,3

Tabel 9. Beregning af kvælstofdeposition til omkringliggende natur

Kategori 1 natur

Nærmeste Natura 2000 område N225 er Ovstrup Hede med Røjen Bæk, som også er udpeget til EF-habitatområde H249.

Ovstrup Hede ligger cirka 13 km nordøst for husdyrbruget. Ovstrup Hede ligger mellem Herning og Holstebro og er et 490 hektar fredet område med indlandshede, nåletræsplantage, enge, overdrev og vandløb. Indlandshedens flora og fauna er sårbar. Ovstrup Hede er A-målsat i Herning Kommuneplan 2013-2024. For A-målsatte områder er målet, at de bevares med deres sjældne plante- og dyreliv, og der gøres en særlig indsats for at videreudvikle naturværdierne.

Ovstrup Hede er udpeget på baggrund af naturtyper:

Nr.	Naturtyper
3260	Vandløb med vandplanter
4010	Våde dværgbusksamfund med klokkelyng
4030	Tørre dværgbusksamfund (heder)
6230	Artsrige overdrev eller græsheder på mere eller mindre sur bund
6410	Tidvis våde enge på mager eller kalkrig bund, ofte med blåtop
7140	Hængesæk og andre kærsamfund dannet flydende i vand
7230	Rigkær
Nr.	Arter
1037	Grøn kølleguldsmed (Ophiogomphus cecilia)
1096	Bæklampret (Lampetra planeri)
1355	Odder (Lutra lutra)

Tabel 10. Udpegningsgrundlag for Ovstrup Hede

Grøn Kølleguldsmed er medtaget på Habitatdirektivets bilag IV og er udpeget som en af de arter, som Herning Kommune er særlig forpligtet til at passe på. Ifølge Den Danske Rødliste blev guldsmeden tidligere negativ påvirket af eutrofiering, udretning af vandløb og hårdhændet vandløbsvedligeholdelse. Da tilstanden i vandløbene er i bedring, er det nu formentlig udelukkende hård vandløbsvedligeholdelse, som kan påvirke arten negativt.

Kvælstofdeposition til naturområdet er på 0,0 kg N/ha/år i både merdeposition og totaldeposition.

Da beregningen af total kvælstofdeposition på kategori 1-natur som følge af ammoniakfordampning fra produktionen på Albækvej 45, viser 0,0 kg N/ha/år til kategori 1-natur, er kravet til maksimal totaldeposition overholdt.

Kumulation af ammoniak på kategori 1 natur

Da beregningen af total kvælstofdeposition på kategori 1-natur som følge af ammoniakfordampning fra produktionen på Albækvej 45, er 0,0 kg N/ha/år er det ikke relevant at vurdere på kumulation i forhold til andre husdyrbrug.

Kategori 2 og 3 natur, samt §3 natur

Nærmeste kategori 2 natur er en hede udpeget af Herning Kommune, beliggende ca. 4,9 kilometer syd for husdyrbruget. Den beregnede totaldeposition til heden er på 0,0 kg N/ha/år. Derved er kravet om en maksimal totaldeposition på 1,0 kg N/ha/år overholdt.

Nærmeste kategori 3 natur (§ 3 mose) er beliggende ca. 660 meter sydvest for husdyrbruget. Den beregnede merdeposition på mosen er 0,1 kg N/ha/år.

Nærmeste §3 natur er en sø beliggende ca. 165 meter øst for husdyrbruget. Den beregnede merdeposition på søen er på -0,4 kg N/ha/år. Reduktion i belastningen skyldes, at det eksisterende anlæg til søer og smågrise ikke anvendes og den nye stald placeres længere væk fra naturområdet end de eksisterende stalde til søer og smågrise.

Inden for en radius af 1.000 meter fra husdyrbruget, er der ikke registreret nogle ansvarsarter.

Inden for en radius af 1.000 meter fra husdyrbruget er der udpeget et område med potentiel ammoniak følsom skov. Skoven er beliggende ca. 900 meter nord for husdyrbruget. Beregningen af kvælstofbelastningen til skoven er på 0,0 kg N/ha/år i merdeposition.

Konsekvensvurdering - Samlet vurdering af kvælstofbelastning af naturområder

Kravene om maksimalt tilladt totaldeposition på kategori 1- og kategori 2-natur er overholdt.

Der ikke er grundlag for at skærpe kravene til ammoniakfordampningen fra stalde og lagre, under hensyn til andre omkringliggende kvælstoffølsomme naturområder såsom ammoniakfølsomme skove, kategori 3-natur og §3 natur.

BAT ammoniak

Kommunen skal anvende Miljøstyrelsens "Vejledende emissionsgrænseværdier opnåelige ved anvendelse af den bedste tilgængelige teknik (BAT)" ved vurderingen af, om det ansøgte lever op til kravet om anvendelse af BAT. Vejledningen anviser en metode til fastsættelse af en ammoniakemissionsgrænseværdi for husdyrbrugets samlede anlæg. Af Miljøstyrelsens introduktion til de vejledende emissionsgrænseværdier fremgår bl.a. følgende: "På den baggrund skal godkendelsesmyndigheden ud fra proportionalitetsmæssige betragtninger foretage en konkret og individuel vurdering af, hvad der objektivt set kan lade sig gøre i de eksisterende dele af anlægget inden for de led i produktionskæden, som indgår i fastlæggelsen af den bedste tilgængelige teknik (BAT). Godkendelsesmyndigheden bør i den forbindelse anvende de principper, som anvendes ved fastlæggelsen af den bedste tilgængelige teknik (BAT). Herefter bør der fastsættes en samlet emissionsgrænseværdi for det samlede anlæg, hvorefter ansøger i overensstemmelse med bemærkningerne i afsnit 4.2 har frit valg på hele anlægget."

I skema 223800 er der, på baggrund af produktionsarealet beregnet et BAT-niveau for det samlede anlæg. Det samlede BAT-niveau er en ammoniakfordampning på maksimalt 5.225 kg NH₃-N fra husdyrbrugets stalde og lagre.



Samlet BAT beregning  			
	Stalde	Lagre	Total
Samlet BAT krav (kg NH ₃ -N /år)	4889	335	5225
Faktisk emission (kg NH ₃ -N /år)	4887	335	5223
Forskel (kg NH ₃ -N /år)	-	-	2
Vejledende BAT Overholdt?	-	-	Ja

Table 11. Calculation of BAT-level for ammonia evaporation from stalls and storage.

Following measures for reduction of ammonia evaporation are used:

- Partially fasted piglets in existing and new stalls
- Gyllekøling in new piglet stalls, ammonia-reducing effect of 19.4 %

When calculating the BAT-level for the requested new piglet stall, it is in the schema 223800 used 'New stall draft', while for stalls that are set in unchanged operation, it is used 'Existing – BAT-requirement set in previous approval' – effect of measures and operation in existing facilities is unchanged.

BAT – management:

In accordance with BREFF-documentation, it is the BAT to train and educate employees, register and seek to minimize resource consumption in production, to minimize waste quantities and have established routines regarding sorting and disposal as well as work and safety to update an emergency plan for use in accidents or unintended incidents with risk for employees and surrounding environment.

Livestock management handles management in the following way;

- The company's employees are trained through courses and further education.
- Employees are oriented to the fact that the property is environmentally approved and which responsibility they have with that.
- In the operating account, resource consumption of energy, water and feed is registered.
- Cleaning and maintenance of buildings is carried out regularly with regard to minimizing the risk of dust and to ensure that there are no unhygienic conditions.
- In connection with the commissioning of the production facility, there is a focus on ensuring that the commissioning takes into account rational operation, with regard to resource consumption in operation and the daily work routines.
- In addition to a proportionality consideration, there is a focus on which stall systems are the most suitable in relation to environment, work and animal welfare to ensure long-term effectiveness.
- There is a work plan for the emergency plan. The plan is updated in connection with the commissioning of the requested stall.
- There is a preventive maintenance and care program to ensure that buildings and equipment are ready for operation.
- There are fixed routines in relation to disposal of the company's waste.

BAT – feeding strategy:

In accordance with BREF-documentation, it is the BAT to ensure effective feeding through composition of feed and safety control, so that over the entire growth period it is adapted to the needs of the animals.

IE-husdyrbrug skal for at reducere den samlede mængde kvælstof og fosfor, der udskilles, som minimum enten anvende fasefodring tilpasset dyrenes behov i produktionsperioden, reducere indholdet af råprotein ved hjælp af en god aminosyrebalance, eller ved at bruge et eller flere fodertilsætningsstoffer, som nedsætter den samlede mængde kvælstof og fosfor, der udskilles og er tilladt i henhold til forordning (EF) nr. 1831/2003 om fodertilsætningsstoffer.

En god aminosyrebalance og lavt indhold af råprotein kan opnås ved at kombinere fodermidler, hvor aminosyreprofilen supplerer hinanden og/eller ved at tilsætte frie essentielle aminosyrer til foder med et lavt indhold af råprotein. For at reducere den samlede mængde fosfor der udskilles, kan der anvendes fodertilsætningsstoffer som nedsætter den samlede mængde fosfor der udskilles (f.eks. fytase) og er tilladt i henhold til forordning (EF) nr. 1831/2003 om fodertilsætningsstoffer eller letfordøjeligt uorganisk fosfat som f.eks. monocalciumfosfat i stedet for mindre fordøjelige fosforkilder. IE-husdyrbruget kan anvende en kombination af de nævnte teknikker.

Foderet blandes på ejendommen. Foderet blandes efter en optimeret blanderecept, hvor der tages højde for dyrenes aktuelle alder og vægt og sikres en god aminosyrebalance for at reducere råproteinindholdet i foderet og stadig opretholde en høj fodereffektivitet. Foderet tilsættes fytase for derved at øge optagelsen af naturligt forekommende fosfor i kornet. Derved kan foderets indhold af tilsat mineralisk fosfor (monocalciumfosfat) reduceres, og den udskilte mængde fosfor reduceres.

BAT-vand og energi

I henhold til BREF-dokumentet er det BAT at registrere vandforbruget gennem måling og ved detektering/reparation af lækager.

Husdyrbruget håndterer vand og energi som følger:

Vand

- Vandforbruget registreres i regnskabet.
- Lækager findes og repareres hurtigst muligt.
- Defekte drikkenipler udskiftes eller afkalkes.
- Der er monteret vandmåler på staldanlægget for at kontrollere forbruget og optimere på vandforsyningen.
- Drikkevandsinstallationer rengøres og efterses jævnligt for at undgå spild.
- I forbindelse med rengøring, iblødsættes staldene for at reducere vaskevandsforbruget.
- Der udføres regelmæssig kalibrering af drikkevandsventiler for at undgå spild.
- Drikkenipler monteres over krybber for at undgå spild.
- Der er etableret overbrusning i staldene. Overbrusningen virker som temperaturregulering for dyrene og fordi der bruses med koldt vand, vil rumtemperaturen samtidig falde. Herved mindskes ammoniakfordampningen fra kanaler og overflader.

Belysning

- Ejendommen har belysning på befæstede arealer og pladser som primært anvendes i årets mørke måneder.
- Der anvendes lavenergilystoffer i den nye stald. Ved udskiftning af lyskilder i eksisterende slagtesvinestald, skiftes til energieffektiv belysning.

Ventilation

- Der anvendes frekvensregulerede ventilatorer i alle stalde. I forhold til traditionelle spjældregulerede ventilatorer bruger disse mindre energier. Forskellen er at frekvensregulerede ventilatorer nedjusterer kapaciteten ved at bruge mindre strøm, hvor

de spjældregulerede bruger den samme mængde strøm, uanset ventilationsbehov, men regulerer på spjældets åbning.

- Ventilationsanlægget tilses dagligt for driftsforstyrrelser.
- Anlægget justeres min. 2 gange årligt til hhv. sommer/vinterindstillinger for at modvirke unødigt energiforbrug.
- Mekaniske dele renholdes årligt og noteres i logbog.

BAT- opbevaringsanlæg

- Den ene beholderne har flydelag i form af halm. Tilstand og vedligehold dokumenteres med logbog.
- De øvrige beholdere er overdækket med teltoverdækning.
- Beholderne kan modstå mekaniske, termiske samt kemiske påvirkninger.
- Beholdernes bund og vægge er tætte og beskyttede mod tæring.
- Lagrene tømmes regelmæssigt af hensyn til eftersyn og vedligeholdelse.
- Gyllen omrøres kun i forbindelse med tømning eller overpumpning til vogn.
- Beholderne er tilmeldt de lovpligtige regelmæssige eftersyn, hvilket betyder at beholderne hvert 10. år bliver kontrolleret for om der skulle være tegn på begyndende utætheder.

Befolkningen og menneskers sundhed.

Der er i materialet anført beskrivelser og beregninger af støj, støv og lugt. Således er det påvist at der i en radius omkring anlægget må forventes visse gener forbundet med enten luftkvalitet eller støj fra ejendommen. Ingen af de beskrevne fokusområder giver anledning til en belastning der ligger ud over de ved lov fastsatte grænseværdier eller geneafstande for produktioner af denne type.

Der vil i forbindelse med sagens behandling stillet vilkår til en kontinuert overvågning af produktionens belastning i lokalområdet via de kommunale tilsyn med husdyrbruget.

Det vurderes, at de beskrevne arbejdsfunktioner, og den heraf afledte virkning, ikke vil give anledning til en påvirkning, som kan have konsekvenser for sundheden hos omkringboende.

Biologisk mangfoldighed med særlig vægt på kat 1- og 2 natur samt bilag 4 arter.

Ingen af ejendommens bygninger ligger i Natura 2000-område. Nærmeste Natura 2000 område N225 er Ovstrup Hede med Røjen Bæk, som ligger cirka 13 km nordøst for husdyrbruget.

Det er vurderet ud fra ammoniakdepositionsregninger til nærmere liggende naturområder samt den store afstand fra produktionsanlægget til Natura 2000-områderne, at kvælstofdeposition som følge af ammoniakfordampning fra husdyrbrugets stalde og lagre, ikke er til skade for de beskyttede Natura 2000-områder. Det er vurderet, at projektet hverken i sig selv eller i kumulation med andre påvirkninger og bidrag fra andre projekter har skadevirkning på Natura 2000-områderne eller de naturtyper og arter, der forekommer i de internationale naturbeskyttelsesområder, herunder udpegningsgrundlaget for Natura 2000-områderne.

Der er registreret flere søer og vandhuller i nærheden af staldanlægget, som kan være levested for bilag IV-arter som padder og krybdyr.

Det vurderes med baggrund i oplysninger om den ansøgte drift, at projektet ikke vil medføre ændringer af naturområder, der påvirker bilag IV-arter eller deres levesteder.

Jordarealer, jordbund, vand, luft og klima

Forureningen af vand, luft og jord påvirker menneskers helbred og skader naturen. Hvor farlig forureningen er, afhænger både af hvilke stoffer, og hvor store mængder, der er tale om.

Luftforureningen i Danmark kommer typisk fra køretøjer, skibe, fritidsfartøjer, brændeovne, fra erhvervsvirksomheder og fra energiproduktion. I Danmark får vi også skadelige stoffer blæst ind over grænserne.

Jordforurening stammer ofte fra virksomheder og industri, som gennem tiden har brugt mange kemikalier. Utætte tanke eller ødelagte kloakledninger kan også være skyld i, at olie og kemikalier har forurennet jorden.

Der er i materialet anført beskrivelser og beregninger af ammoniakfordampning fra stalde og lagre. Besætningens samlede udledning af ammoniak er beskrevet og beregnet jf. Vejledende emissionsgrænseværdier der er opnåelige ved anvendelse af den bedste tilgængelige teknik i produktionen.

Den faste del af næringsstofferne som ligger bundet i husdyrgødningen, håndteres og fordeles i henhold til bedriftens mark- og gødningsplan. Planen udarbejdes af eksperter på området og indsendes hvert år til kontrol og godkendelse i Plantedirektoratet. Arealer og gødningsfordeling er ikke længere en del af husdyrgodkendelsen for bedriften og er derfor heller ikke kommenteret yderligere i materialet.

Ingen af de beskrevne fokusområder giver anledning til en belastning der ligger ud over de ved lov fastsatte grænseværdier for produktioner af denne type.

Det vurderes, at de beskrevne arbejdsfunktioner og den heraf afledte virkning, ikke vil give anledning til en påvirkning, som kan have konsekvenser for vand, luft eller klima omkring produktionen.

Materielle goder, kulturarv og landskab.

Husdyrbruget er beliggende i primært landbrugsområde. Landskabet er overvejende jævnt, og er præget af opdyrkede arealer, tilplantede læhegn og spredte gårde, og opleves som helhed ensartet i sit udtryk.

Produktionsanlægget ligger cirka 2,5 km vest for Snejbjerg by, hvor nærmeste byzone ligger 1,8 km fra Albækvej 45, ved motorvejstilkørslen.

Nærmeste landsby er Albæk, beliggende cirka 480 meter øst for Husdyrbruget.

Ejendommen ligger udenfor områder der i kommuneplanen er udpeget som:

- *Større sammenhængende landskaber*
- *Bevaringsværdige landskaber*
- *Geologiske bevaringsværdier, se bilag 1*
- *Værdifulde kulturmiljøer, se bilag 1*
- *Kulturhistoriske bevaringsværdier, se bilag 1*

En *økologisk forbindelseslinje* løber tværs over ejendommen syd for eksisterende bygninger. De eksisterende bygninger ligger udenfor udpegningen til *Store husdyrbrug* og den nye slagtesvinestald ligger delvist indenfor udpegningen.

Ejendommen ligger indenfor udpegningen *Særligt værdifulde landbrugsområder* og område hvor *skovrejsning er ønsket*.

Ejendommen ligger i et tyndt befolket område. Omkring ejendommen ligger spredt landbrugsbebyggelse og mange af markarealerne er adskilt af læhegn. Der er et tre-rækket læhegn øst om ejendommen og der er en mindre samlet bevoksning nordvest for bygningerne. Der er opført en støjvold nord for stuehuset. Støjvolden er tilplantet.

Der ligger ingen fredede fortidsminder, beskyttede jord- og stendiger eller lignende omkring ejendommen.

Den nye slagtesvinestald placeres i umiddelbar tilknytning til eksisterende bygningsanlæg på ejendommen og parallelt med eksisterende slagtesvinestald (Stald 1 og 7). Den nye stald opføres i materialer og farver som den eksisterende slagtesvinestald (Stald 1 og 7); betonelementer og cementfibertag.

Ejendommen har adgang via Albækvej mod nord og Tothøjvej mod øst. Den nye stald placeres i umiddelbar tilknytning til eksisterende byggeri.

Det vurderes, at placeringen af det eksisterende og den nye ansøgte stald ikke forringer de landskabelige, kulturhistoriske, rekreative samt natur- og miljømæssige værdier i området.

Bilag 1 Kulturarv

Fredninger m.m.:



Placeringen af Albækvej 45 er markeret med **X**

<https://www.kulturarv.dk/fundogfortidsminder/Lokalitet/168308/>

<https://www.kulturarv.dk/fundogfortidsminder/Lokalitet/168255/>

<https://www2.blst.dk/nfr/06812.00.pdf>

Bilag 2 Gasledning syd om ejendommen

<https://energinet.dk/Gas/naar-du-har-et-gasanlaeg-i-dit-nabolag-eller-paa-din-grund/Minimumsafstande>

Sikkerhedsafstande ved gravearbejde

Bortset fra lodsejerne selv er alle andre graveaktører, som i forbindelse med et professionelt erhverv skal grave i jorden, forpligtede til at forespørge i Ledningsejerregistret (LER) for at undersøge, hvem der har ledninger i graveområdet. Dette er for at undgå graveskader på installationer og ledninger.

Der opereres med 2 zoneinddelinger omkring gasrørets vej gennem landskabet:

- Sikkerhedszonen er 40 meter bred (20 meter på hver side af ledningen). Ved alle gravearbejder, herunder også borearbejder, i denne zone, skal lodsejere og graveaktører kontakte Energinet for at træffe aftale om påvisning af ledningen. Dette udføres af Energinet uden omkostninger for graveaktøren.
- Servitútbæltet er 10 meter bredt (5 meter på hver side af ledningen). Ved gravearbejde i denne zone skal der træffes aftale om gravevilkår og tilsyn. Dette udføres af Energinet uden omkostninger for graveaktøren. Arealet må ikke bebygges eller benyttes på anden måde, der kan være til gene for gastransmissionsledningen. Der må ikke placeres kloakrør eller andre rør og ledninger af nogen art uden forudgående aftale med Energinet.

Minimumsafstande ved dyrkning af jorden

Når gastransmissionsledningen er anlagt, kan jorden dyrkes som normalt. Der er, af sikkerhedshensyn, et krav om, at jordbearbejdning i servitútbæltet ikke må foretages dybere end 60 centimeter. Der må heller ikke plantes træer med dybtgående rødder inden for servitútbæltet.

Bilag 3 Situationsplan Albækvej 45, 7400 Herning



Produktionsareal i eksisterende miljøgodkendelse.



Dykstrøelse
Produktionsareal
gangarealer udlevering M

Bilag 4 Afløbsplaner eksisterende bygninger Albækvej 45, 7400 Herning

Afløbsforhold

