



SKIVEKOMMUNE

Miljøgodkendelse

Etablering af ressourceplads

Killesmosevej, Skive ApS
Killesmosevej 3
7800 Skive

Skive Kommune
Forvaltningen for Teknik, Miljø & Udvikling
Rådhuspladsen 2
7800 Skive

13. september 2024

Virksomhed

Navn	Killesmosevej, Skive ApS
Adresse	Killesmosevej 3, 7800 Skive
Matr.nr.	3 f
CVR-nummer	43693042
P-nummer	1028817556
Listebetegnelse i godkendelses-bekendtgørelsen ¹	<p><u>Hovedaktiviteten</u></p> <p>5.3.a.ii: 5.3. a) Bortskaffelse af ikke-farligt affald, hvor kapaciteten er større end 50 tons/dag, og hvorunder en eller flere af følgende aktiviteter finder sted, dog undtaget aktiviteter omfattet af Rådets direktiv 91/271/EØF om rensning af byspildevand: i) Biologisk behandling. ii) Fysisk-kemisk behandling</p> <p><u>Biaktiviteter:</u></p> <p>5.1. Bortskaffelse eller nyttiggørelse af farligt affald, hvor kapaciteten er større end 10 tons/dag, og hvorunder der foregår en eller flere af følgende aktiviteter: a) Biologisk behandling. b) Fysisk-kemisk behandling.</p> <p>5.3 b) Nyttiggørelse eller en blanding af nyttiggørelse og bortskaffelse af ikke-farligt affald, hvor kapaciteten er større end 75 tons/dag, og hvorunder en eller flere af følgende aktiviteter finder sted, dog undtaget aktiviteter omfattet af direktiv 91/271/EØF om rensning af byspildevand.</p> <p>5.5. Midlertidig opbevaring af farligt affald, der ikke er omfattet af listepunkt 5.4, i afventning af en af de i listepunkt 5.1, 5.2, 5.4 og 5.6 anførte aktiviteter, hvor den samlede kapacitet er større end 50 tons, bortset fra midlertidig opbevaring i afventning af indsamling på det anlæg, hvor affaldet produceres.</p> <p><u>Etablering af plads og voldanlæg:</u></p> <p>K 206 Anlæg, der nyttiggør ikke-farligt affald, bortset fra anlæg under listepunkt 5.3 i bilag 1, autoophugning, skibsophugning, biogasfremstilling, kompostering og forbrænding.</p>

¹ Miljøministeriets bekendtgørelse nr. 1083 af 9. august 2023 om godkendelse af listevirksomhed

Omfattet af standardvilkår i standardvilkårsbekendtgørelsen²	K206 er som udgangspunkt omfattet af standardvilkår. Der er dog ikke standardvilkår for den aktuelle aktivitet.
Omfattet af VVM-bekendtgørelsen³	Bilag 2 pkt. 11 b) <i>Anlæg til bortskaffelse af affald (projekter, som ikke er omfattet af bilag 1).</i>
Omfattet af risikobekendtgørelsen⁴	Nej
Øvrige miljøgodkendelser	Nej
Andre tilladelser	Midlertidig tilslutningstilladelse til at aflede spildevand til rensningsanlæg, meddelt 30. januar 2024. Ophørsdato 30. januar 2026
Tilsyns og godkendelsesmyndighed	Skive Kommune

Virksomhedens kontaktperson

Navn	Killesmosevej, Skive ApS, att. Carsten Skov-Aggerholm
Adresse	Nørre Allé 21, 7980 Vils
Telefon	9776 7777
E-mail	csa@vils.dk

Vigtige datoer

Meddelt den:	13. september 2024
Klagefristens udløb	11. oktober 2024
Søgsmålsfristens udløb	13. februar 2025

² Miljøministeriets bekendtgørelse nr. 2079 af 15. november 2021 om standardvilkår i godkendelse af listevirksomhed

³ Miljøministeriets lovbekendtgørelse nr. 4 af 3. januar 2023 om miljøvurdering af planer og programmer og af konkrete projekter

⁴ Miljøministeriets bekendtgørelse nr. 372 af 25. april 2016 om kontrol med risikoen for større uheld med farlige stoffer

Indholdsfortegnelse

Resumé	6
<i>Ansøgning.....</i>	6
<i>Listebetegnelser og anden regulering.....</i>	7
<i>Miljøvurderingsloven.....</i>	7
<i>Basistilstandsrapport.....</i>	8
Miljøgodkendelse.....	8
Vilkår.....	9
<i>Generelle vilkår.....</i>	9
<i>Etablering af membran.....</i>	10
<i>Etablering af jordvold.....</i>	10
<i>Etablering af plads.....</i>	12
<i>Indretning og drift.....</i>	14
<i>Jord.....</i>	14
<i>Modtagelse af ikke-farligt affald.....</i>	16
<i>Modtagelse, opbevaring og behandling af affald og jord klassificeret som farligt affald.....</i>	17
<i>Modtagelse, opbevaring og behandling af jordlignende affald.....</i>	18
<i>Modtagelse, opbevaring af bygge- og anlægsaffald og asfalt.....</i>	18
<i>PCB-forurenede bygge- og anlægsaffald.....</i>	19
<i>Modtagelse, opbevaring og behandling af have- og parkaffald.....</i>	19
<i>Neddeling af affald.....</i>	20
<i>Luftforurening.....</i>	20
<i>Støj og vibrationer.....</i>	21
<i>Affald.....</i>	22
<i>Overfladevand og spildevand.....</i>	23
<i>Egenkontrol.....</i>	25
<i>Drænvand.....</i>	25
<i>Vandprøver fra opsamlingsstank.....</i>	26
<i>Belægnings m.v.....</i>	26
<i>Driftsjournal.....</i>	27
<i>Årsrapport.....</i>	28
Miljøteknisk vurdering og begrundelse for vilkår.....	29
<i>Planforhold.....</i>	29
<i>Indretning og drift.....</i>	31
<i>Støj og trafik.....</i>	32
<i>Emissioner.....</i>	33
<i>Affald.....</i>	34
<i>Jord og grundvand.....</i>	34
<i>Overfladevand og spildevand.....</i>	35

<i>Ophør af virksomheden</i>	35
<i>Egenkontrol og driftsjournal</i>	35
<i>Risikobekendtgørelsen</i>	36
<i>Habitatvurdering</i>	36
<i>Natura 2000-områder</i>	36
<i>Bilag IV arter</i>	37
<i>Begrundelse for vilkår</i>	39
<i>Vurdering af den bedste tilgængelig teknik (BAT)</i>	45
<i>Samlet vurdering</i>	49
Anden lovgivning	49
Høring	49
<i>Høringsbemærkninger til udkast til afgørelse om godkendelse</i>	50
Klagevejledning	50
<i>Klagefrist</i>	51
<i>Opsættende virkning</i>	51
<i>Søgsmål</i>	51
Offentliggørelse	51
Underretning om afgørelsen	52
Aktindsigt	52
Bilagsliste	52

Resumé

Ansøgning

Killesmosevej, Skive ApS ansøger om etablering af en ny ressourceplads til modtagelse, kartering, sortering og midlertidig opbevaring af forskellige jordfraktioner forud for nyttiggørelse. Derudover ansøges der om modtagelse, midlertidig opbevaring og knusning af asfalt samt andre affaldsfraktioner såsom have- og parkaffald, træ, beton, mursten, tegl, keramik og emballage m.v. Se bilag 1 for ansøgningsmaterialet.

Der søges om etablering af pladsen på Killesmosevej 3, 7800 Skive, matrikel nr. 3f, ESTVADGÅRDS NDR. HEDE, ESTVAD.

Der benyttes et mobilt knuseanlæg og powerscreen (sorteringsanlæg) til sortering og knusning af beton, tegl, asfalt og øvrige affaldsfraktioner på pladsen. Derudover benyttes der også et jordvaskeanlæg. Der kan også forekomme skæring på pladsen f.eks. ved fraskær af PCB-fuger på beton-elementer. Denne aktivitet foregår i container/lukket telt. Alle aktiviteter vil foregå i virksomhedens åbningstid, kl. 7.00 – 18.00 mandag til fredag. Der vil ikke være weekendaktivitet på virksomheden.

Der etableres en vold rundt om pladsen samt en bundopbygning, som opbygges af diverse affaldsprodukter bl.a. knust beton og tegl, jord/slagger samt et lerlag. Volden beplantes efter etablering.

I etableringsfasen vil der primært ledes vand til rensningsanlæg eller Folmonrenden indtil en opsamlingstank er etableret. Dette bliver reguleret i separate tilslutningstilladelser, hvor der er foretaget en konkret vurdering forud for meddelelse af tilslutningstilladelse.

Virksomheden etablerer et minirensningsanlæg, som vil stå på pladsen og rense overfladevandet forud for udledning til Folmonrenden. Minirensningsanlægget vil stå i fire-seks 20-fods containere. Vilkår til minirensningsanlægget bliver fastsat i en tilslutningstilladelse.

I driftsfasen bliver overfladevand fra pladsen og drænvand håndteret enten via en opsamlingstank eller ledes til rensningsanlæg eller Folmonrenden. Under pladsen lægges der dræn, hvor drænvand ledes til opsamlingstanken. Derudover er et minirensningsanlægget i brug i driftsfasen til håndtering og rensning af overfladevand fra pladsen forud for udledning til regnvandsledning.

Pladsen etableres med et sandfang og en opsamlingstank på minimum 2.600 m³ til opsamling af overfladevand og drænvand. Herudover etableres pladsen 0,5 meter lavere end det oprindelige terræn, således pladsen i sig selv vil fungere som opsamlingsbassin for overfladevand. Vand der opsamles i opsamlingstanken, bruges til udsprinkling på de opbevarede jordfraktioner for at minimere støvdannelsen.

Listebetegnelse og anden regulering

Virksomhedens aktiviteter falder ind under følgende listepunkter i godkendelsesbekendtgørelsen:

Bilag 1, punkt 5.3.a.ii:

5.3. a) Bortskaffelse af ikke-farligt affald, hvor kapaciteten er større end 50 tons/dag, og hvorunder en eller flere af følgende aktiviteter finder sted, dog undtaget aktiviteter omfattet af Rådets direktiv 91/271/EØF om rensning af byspildevand:

- i) Biologisk behandling.*
- ii) Fysisk-kemisk behandling*

Biaktiviteterne vil udgøre følgende:

Bilag 1, punkt 5.1.

Bortskaffelse eller nyttiggørelse af farligt affald, hvor kapaciteten er større end 10 tons/dag, og hvorunder der foregår en eller flere af følgende aktiviteter:

- a) Biologisk behandling.*
- b) Fysisk-kemisk behandling.*

Bilag 1, punkt 5.3 b)

Nyttiggørelse eller en blanding af nyttiggørelse og bortskaffelse af ikke-farligt affald, hvor kapaciteten er større end 75 tons/dag, og hvorunder en eller flere af følgende aktiviteter finder sted, dog undtaget aktiviteter omfattet af direktiv 91/271/EØF om rensning af byspildevand.

Bilag 1, punkt 5.5.

Midlertidig opbevaring af farligt affald, der ikke er omfattet af listepunkt 5.4, i afventning af en af de i listepunkt 5.1, 5.2, 5.4 og 5.6 anførte aktiviteter, hvor den samlede kapacitet er større end 50 tons, bortset fra midlertidig opbevaring i afventning af indsamling på det anlæg, hvor affaldet produceres.

Etablering af plads og voldanlæg:

Bilag 2, punkt K 206

Anlæg, der nyttiggør ikke-farligt affald, bortset fra anlæg under listepunkt 5.3 i bilag 1, autoophugning, skibsophugning, biogasfremstilling, kompostering og forbrænding.

Miljøvurderingsloven

De ansøgte udvidelser/ændringer er omfattet af miljøvurderingslovens³ bilag 2 punkt 11b "Anlæg til bortskaffelse af affald (projekter, som ikke er omfattet af bilag 1)", hvorfor der er foretaget en VVM-screening af projektet i overensstemmelse med kriterierne i miljøvurderingslovens bilag 6. Der er i særskilt screeningsafgørelse meddelt af Skive Kommune den 20. august 2024 truffet afgørelse om, at projektet ikke er miljøvurderingspligtigt. Screeningafgørelsen har været offentliggjort på Skive Kommunes hjemmeside i perioden 20. august 2024 til 17. september 2024.

Basistilstandsrapport

Ved ansøgning om miljøgodkendelse af aktiviteter omfattet af bilag 1 skal der inden godkendelsesmyndigheden meddeler miljøgodkendelse til det ansøgte, træffes afgørelse om hvorvidt der skal udarbejdes basistilstandsrapport jf. godkendelsesbekendtgørelsens §15.

Skive Kommune har ved afgørelse truffet den 13. februar 2024, at der ikke skal udarbejdes basistilstandsrapport, se bilag 2.

Miljøgodkendelse

Skive Kommune meddeler hermed miljøgodkendelse til Killesmosevej, Skive ApS for aktiviteterne på Killesmosevej 3, 7800 Skive.

Godkendelsen er givet på grundlag af ansøgningen og oplysningerne i sagen i øvrigt, jf. beskrivelserne og bilagene til denne godkendelse. Det er en afgørende forudsætning for godkendelsen, at virksomheden overholder de vilkår, som fremgår af denne godkendelse.

Skive Kommune vurderer på baggrund af ansøgningen og de oplysninger, der i øvrigt er fremkommet i sagen, at virksomheden har truffet de nødvendige foranstaltninger til at forebygge og begrænse forureningen ved anvendelsen af den bedste tilgængelige teknik. Skive Kommune vurderer ligeledes, at et tillæg til virksomhedens miljøgodkendelse af de ansøgte aktiviteter ikke vil give anledning til uacceptable påvirkninger af omgivelserne, samt at virksomheden samlet vil kunne drives uden væsentlige gener for omgivelserne, når driften sker i overensstemmelse med miljøgodkendelsens vilkår.

Miljøgodkendelsen meddeles i medfør af kapitel 5 § 33 i miljøbeskyttelsesloven⁵ og bekendtgørelse om godkendelse af listevirksomhed.

Hvis indretning eller drift ønskes ændret i forhold til det godkendte, skal dette i god tid forinden ansøges hos godkendelsesmyndigheden. Myndigheden tager herefter stilling til, om ændringen kan indeholdes i nærværende miljøgodkendelse, eller om der kræves et tillæg til miljøgodkendelse.

Skive Kommune gør opmærksom på, at nærværende miljøgodkendelse ikke fritager virksomheden for at indhente andre nødvendige dispensationer, tilladelser og godkendelser af projektet.

⁵ Miljøministeriets lovbekendtgørelse nr. 928 af 28. juni 2024 med senere ændringer af lov om miljøbeskyttelse

Vilkår

Miljøgodkendelsen meddeles på følgende vilkår:

Generelle vilkår

1. En kopi af denne afgørelse skal til enhver tid være tilgængelig på virksomheden for de driftsansvarlige for virksomhedens indretning og drift. Personalet skal være orienteret om godkendelsens indhold.
2. Hvis godkendelsen ikke er udnyttet inden 2 år fra meddelelse af nærværende miljøgodkendelse, bortfalder tilladelsen.
3. Enhver drifts- eller bygningsmæssig ændring skal anmeldes til kommunen inden gennemførelsen. Skive Kommune vurderer om de aktuelle planer for ændring/udvidelse kan ske indenfor rammerne af denne godkendelse.
4. Den ansvarlige for virksomheden skal underrette Skive Kommune ved:
 - 1) Hel eller delvis overdragelse, udlejning eller forpagtning af virksomheden.
 - 2) Indstilling af driften eller dele heraf i længere periode eller permanent.
 - 3) Genoptagelse af driften efter den har været indstillet over en længere periode.
5. Hvor der i vilkårene anvendes betegnelsen "befæstet areal" menes en fast belægning, der giver mulighed for opsamling af spild og kontrolleret afledning af nedbør. Hvor der i vilkårene anvendes betegnelsen "tæt belægning" menes en fast belægning, der i løbet af påvirkningstiden er uigennemtrængelig for de forurenende stoffer, der håndteres på arealet.
6. Forureningsbegrænsende foranstaltninger, der følger godkendelsens vilkår, skal være etableret inden anlægget tages i brug. Dog følger etableringen af vold, til begrænsning af støvgener, flere etaper. Etape 1 skal være færdigetableret senest 2 år fra meddelelse af nærværende miljøgodkendelse, etape 2 skal være færdigetableret senest 4 år fra meddelelse af nærværende miljøgodkendelse, etape 3 skal være færdigetableret senest 6 år fra meddelelse af nærværende miljøgodkendelse og etape 4 (voldanlæg) skal være færdigetableret senest 6 år fra meddelelse af nærværende miljøgodkendelse.
7. Virksomheden skal indberette til og være registreret i Affaldsregisteret til modtagelse af de i godkendelsen anførte affaldsfraktioner.
8. Virksomheden skal anvende et certificeret miljøledelsessystem eller en lignende systematik i et ledelsessystem, hvor miljøledelsen indgår, men ikke nødvendigvis er certificeret.
9. Ved driftsuheld, hvor der opstår risiko for akut miljøforurening, skal beredskabet straks kontaktes på tlf. 1-1-2. Beredskabet vurderer om miljøvagten skal tilkaldes. Ved alle driftsuheld skal Skive Kommunes miljøafdeling underrettes hurtigst muligt og senest på først kommende hverdag på tlf. 99 15 55 00, og hændelsen skal indføres i driftsjournalen.
10. Ved fuldstændigt driftsophør, skal der træffes de nødvendige foranstaltninger, for at undgå forureningsfare og for at efterlade hele området i en miljømæssigt tilfredsstillende tilstand.

Foranstaltningerne skal afstemmes med Skive Kommune. Forslag til foranstaltninger skal derfor mindst 3 måneder før driften indstilles eller ophører, sendes skriftligt til Skive Kommune.

Eablering af membran

11. Der skal etableres lermembran under hele virksomhedens udbredelse. Membranen skal opfylde følgende betingelser:
 - Lerindhold >14 %
 - Plasticitetsindeks >5 %
 - Kalkindhold < 30%
12. Lerlaget skal komprimeres til 95% SP og udgøre minimum 0,5 meter tykkelse.
13. På et repræsentativt udvalg af prøver (min. 1 stk. pr. 1.500 m² leroverflade) bestemmes kornstørrelsesfordeling samt konsistensgrænser i henhold til dgf-Bulletin 15. Hvor der i leret findes indslag af sand og grus, skal de øverste ca. 0,3 m homogeniseres ved fræsning, hvorefter overfladen komprimeres til 95% med tromle. Sand- og grusfrit ler må ikke fræses.
14. Der udtages min. 1 prøve pr. 2.000 m² leroverflade til referenceforsøg. Hvis det konstateres, at ovennævnte krav til lerindhold, plasticitetsindeks, membrantykkelse eller komprimeringsgrad i et eller flere punkter ikke er overholdt, skal tilsynet i form af en uvildig rådgiver fastlægge behovet for supplerende målinger og/eller eventuel udskiftning.
15. Dokumentation for lermembranens tæthed skal fremsendes til Skive Kommune inden tildækning.
16. Der skal etableres drænledninger som anført i bilag 3. Drænvand skal føres til opsamlingskølle for overfladevand.
Etableringen af drænledninger skal udføres således, der er mulighed for TV-inspektion af ledningerne.
17. Der skal etableres prøvetagningsbrønd for drænsystem før sammenblanding med overfladevand med mulighed for udtagning af repræsentative prøver til analyse.

Eablering af jordvold

18. Der må til opbygning af volden modtages op til 6.500 m³ ren jord samt 32.000 m³ lettere forurenede jord og forurenede jord udenfor kategori. Der må kun genanvendes affald, hvor dette har et nyttiggørende formål.
19. Opbygningen af støjvolden skal foregå som angivet i bilag 4. Det vil sige, at den forurenede jord udenfor kategori skal lægges som en kerne i voldene med mindst 1,5 m ren eller lettere forurenede jord under, på siderne og over. Under kernen skal der etableres en lermembran. Yderst skal udlægges 50 cm ren muldjord.

20. Volden må maksimalt have en mægtighed på 5 meter over terræn og tilkørt muldlag skal tilsåes med planter typisk for området, senest 3 måneder efter tilkørsel.
21. Membranen over kernen af forurenede jord udenfor kategori skal være velegnet til at forhindre infiltration af regnvand, og skal kunne dokumenteres med høj styrke og lang holdbarhed.
22. Der skal etableres markeringsnet omkring de forskellige jordkategorier i støjvolden. Dog behøves der ikke markeringsnet, hvor der udlægges membran, da denne udgør samme markeringsformål.
23. Alle jordpartier skal forhåndsgodkendes af virksomheden, før jorden køres til støjvolden. Forhåndsgodkendelsen skal foretages på et fuldt oplyst grundlag. Virksomheden skal afvise jordpartier, hvor prøvetagning og analyse mv. ikke er udført efter gældende regler og vejledninger, eller hvis vilkår i denne tilladelse ikke er overholdt. Kopi af forhåndsgodkendelser skal kunne fremvises ved forlangende.
24. Alle jordpartier skal, før de modtages, være prøvetaget og analyseret. Jordpartier skal som minimum analyseres for parametrene angivet i gældende jordflytningsbekendtgørelsen⁶. Analyser og analysefrekvens skal ske i henhold til samme bekendtgørelse eller gældende jordflytningsbekendtgørelse. Ren jord er undtaget herfor.
25. Der må kun modtages jord indenfor nedennævnte kategorier og grænseværdier:
- Ren jord (kategori 1) og lettere forurenede jord (kategori 2) skal overholde grænseværdierne i den til hver tid gældende jordflytningsbekendtgørelse.
 - Forurenede jord udenfor kategori skal overholde følgende maksimumkriterier:

Tabel 1. Maksimumkriterier for jord udenfor kategori.

Parameter	Grænseværdi mg/kg tørstof
Bly	1000
Cadmium	50
Chrom, total	2000
Chrom VI	60
Kobber	2000
Nikkel	80
Zink	2500
C6-C10	50
C10-C15	120
C15-C20	165
C20-C35	500
Sum (C6-C35)	500

⁶ Miljøministeriets bekendtgørelse nr. 1452 af 7. december 2015 om anmeldelse og dokumentation i forbindelse med flytning af jord

Benzo(a)pyren	25
Dibenz(a,h)anthracen	25
Sum af 7 PAH'er	60

For forureningsstoffer, som ikke fremgår af Tabel 1 **Fejl! Henvisningskilde ikke fundet.** vil maksimumkriterierne svare til Miljøstyrelsens jordkvalitetskriterier. Det gælder de fleste mobile forureningsstoffer, herunder BTEX, MTBE og chlorerede opløsningsmidler.

26. Jorden skal være anvist af den kommune, hvorfra jorden er gravet op. Eneste undtagelse fra kravet om prøvetagning og analyse forud for modtagelse: Intaktjord kan modtages uden analyser, hvis overliggende jord med analyser overholder modtagekriterierne.
27. Arbejde med gravemaskiner og tilkørsel af jord og anden aktivitet i forbindelse med udbygningen af støjvolden må kun ske i tidsrummet mandag til fredag fra klokken 7.00 til 18.00 og lørdag fra klokken 7.00 til 14.00.

Eablering af plads

28. Der må til opbygning af pladsen modtages op til 56.000 m³ ren jord, lettere forurenede jord og forurenede jord udenfor kategori.
Endvidere må der modtages 44.000 m³ knust beton og tegl, hvor 19.000 m³ må udgøres af lettere forurenede. Endeligt må der modtages 56.000 m³ slagge.
29. Der må maksimalt udlægges slagge i en tykkelse på 1,5 meter og restprodukter i form af knust beton/tegl og lettere forurenede knust beton/tegl i en tykkelse på maksimalt 0,6 meter.
30. Alle partier skal forhåndsgodkendes af virksomheden, før jorden køres til pladsen. Forhåndsgodkendelsen skal foretages på et fuldt oplyst grundlag. Virksomheden skal afvise partier, hvor prøvetagning og analyse mv. ikke er udført efter gældende regler og vejledninger, eller hvis vilkår i denne tilladelse ikke er overholdt. Kopi af forhåndsgodkendelser skal løbende sendes til kommunen.
31. Alle partier af slagge, beton og jord skal, før de modtages, være prøvetaget og analyseret. Partier skal som minimum analyseres for parametrene angivet i gældende vilkår 25. Analyser og analysefrekvens skal ske i henhold til gældende restproduktbekendtgørelse⁷ for slagge og beton/tegl eller jordflytningsbekendtgørelse for tilkørt jord.
32. Der må modtages følgende restprodukter til opbygning af plads:
- Slagge, kategori 2 og 3
 - Jord, kategori 2 (lettere forurenede jord) og uden for kategori (forurenede jord).

⁷ Miljøministeriets bekendtgørelse nr. 1672 af 15. december 2016 om godkendelse af anvendelse af restprodukter, jord og sorteret bygge- og anlægsaffald

- Jord, kategori 1 (ren)
- Knust beton og tegl, rent
- Knust beton og tegl, kategori 2

33. De tilkørte restprodukter i form af knust beton og tegl samt slagge skal overholde følgende maksimumkriterier for eluatkoncentrationer angivet i Tabel 2. For tilkørt jord til pladsopbygning gælder grænseværdierne anført i vilkår 25.

Tabel 2. Maksimumkriterier for beton og slagge

Parameter	Grænseværdi µg/l eluat
Arsen	50
Barium	4000
Bly	100
Cadmium	40
Chrom, total	500
Kobber	2000
Kviksølv	1
Mangan	1000
Nikkel	70
Selen	30
Zink	1500
Klorid	3.000.000*
Sulfat	4.000.000**
Natrium	1.500.000***
PCB	2,0

**For slagge fra affaldsforbrænding er grænseværdien 1.500.000.*

***For slagge fra affaldsforbrænding er grænseværdien 2.000.000.*

****For slagge fra affaldsforbrænding er grænseværdien 1.000.000.*

34. Jorden skal være anvist af den kommune, hvorfra jorden er gravet op. Affaldet skal være anvist af den kommune, hvorfra det frakøres.
35. Der må kun benyttes slagge, som er geoteknisk egnet til formålet. Slagge indeholdende letnedbrydelige dele må ikke anvendes medmindre den geotekniske egnethed er dokumenteret, og kommunen skriftligt har accepteret dette.
36. Pladsen skal etableres med tæt belægning, der i løbet af påvirkningstiden er uigennemtrængelig for de forurenende stoffer, der håndteres på arealet.
37. Den tætte belægning skal strække sig mindst en halv meter udover kanten af de udlagte restprodukter og udføres med ensidigt fald mod afløbsrist for overfladevand.
38. Arbejde med gravemaskiner og tilkørsel af beton, slagge eller jord og anden aktivitet i forbindelse

med udbygningen af pladsen må kun ske i tidsrummet mandag til fredag fra kl. 07.00 til 18.00 og lørdag fra kl. 07.00 til 14.00.

Indretning og drift

39. Alle arealer, hvor der findes oplag af råvarer, jord, affald, komposteringsmateriale, skal være etableret med tæt belægning. Arealerne skal indrettes med tilstrækkeligt fald, således overfladevand fra arealerne samt perkolat fra affaldet bliver ledt til en tæt opsamlingstank.
40. Virksomheden må kun modtage og opbevare de i Tabel 3, Tabel 4 og Tabel 5 nævnte affaldsfraktioner i de angivne mængder og oplag.
41. Virksomheden må være i drift mandag-fredag kl. 07.00-18.00.
42. Udendørs aktiviteter, herunder anvendelse af støjende maskiner og anlæg må foregå i virksomhedens driftstid.
43. Virksomheden må ikke benytte knuseranlæg og jordvaskeanlæg på samme tidspunkt i driftstiden.

Jord

44. Virksomheden må modtage jord og sortere forurenede jord forud for nyttiggørelse. Jorden må være forurenede med tungmetaller, olieprodukter, PAH'er, opløsningsmidler, PCB samt syre/baser, pesticider eller perfluorerede alkylsyseforbindelser. Hvis virksomheden ønsker at modtage jord, der er forurenede med andre forureningskomponenter, skal det forinden godkendes af godkendelsesmyndigheden.
45. Virksomheden må kun modtage og opbevare jord forurenede med de i Tabel 3, Tabel 4 og Tabel 5 anførte parametre og mængder.

Tabel 3. Forurenede jord der må modtages og oplagres på virksomheden samt mængder.

Parameter	Maks. årlig tilførsel [ton/år]	Maks. oplag [ton]
Tungmetaller m.v. (Arsen, bly, cadmium, chrom, kobber, uorganisk kviksølv, nikkel, zink, tin, uorganiske cyanider)	5000	28.000
Olieprodukter	20.000	
PAH	7.500	
Opløsningsmidler (polære, vandbaserede, chlorerede, PCE)*	1000	1.000
PCB*	1.000	150

Syre/baser, pesticider og perfluorerede alkylsyseforbindelser (PFAS)*	2.500	1.500
Jord til kartering	15.000	

**Skal opbevares overdækket*

46. De i Tabel 3 med * markerede jordfraktioner, må kun modtages såfremt vandindholdet udgør mindre end 18 % og oplaget skal overdækkes med presenning eller tilsvarende.
47. Virksomheden skal have nedskrevne driftsinstrukser og -procedurer vedrørende:
- Modtage- og kontrolprocedure i forhold til at sikre, at det kun er jord godkendt til modtagelse, der aflæsses på virksomheden.
 - Mærkningssystem for alle jordpartier.
 - Håndtering og sortering af jordpartierne, så det sikres, at opbevaringen sker i henhold til godkendelsens vilkår.
 - Prøvetagning, opbevaring af prøver og fremsendelse til analyse.
 - Kategorisering af jord på baggrund af analyseresultater.
 - Flytning af jord ud af karteringspladsen.
 - Sikring af, at jord afvises i henhold til vilkår 45 og 46.
 - Tilsyn og vedligeholdelse af pladsen.
 - Sikring af korrekt indsats i tilfælde af uheld eller unormal drift.
48. Der må ikke modtages jord, der indeholder fri olie- eller kemikaliefase. Derudover må det gennemsnitlige indhold af olieprodukter i et jordparti højst være 6.000 mg/kg TS for fraktionen C6-C0 og 75.000 mg/kg TS for fraktionen C10-C20. Ved jordparti forstås en mængde jord, som er modtaget på den samme jordanmeldelse/anvisning.
49. Ved mistanke om andre forureningskomponenter end parametrene der er analyseret for, skal der foretages yderligere relevante undersøgelser.
50. Efter modtagelsen skal de enkelte jordpartier holdes adskilt, og placeres i tydeligt markerede zoner, der er udpeget til de pågældende forureningskategorier. Der må ikke kunne ske ukontrolleret sammenblanding af de enkelte jordpartier, dog vilkår 51.
51. Der må kun foretages blandinger af slutdokumenteret jord, når der er tale om blanding af jordpartier inden for samme kategori/klasse og med samme forureningsstyper. Kun dokumenterede partier må blandes.
52. De enkelte jordpartier skal være tydeligt markeret med identifikationsnummer.
53. Jordpartiet må den maksimalt henligge i 1 uge efter analyseresultatet foreligger, før kartering/sortering/rensning påbegyndes. Ved jordpartier på mere end 500 ton/måned, skal kartering påbegyndes i indeværende måned, såfremt tilkørsel strækker sig udover denne periode.
54. Kartering af jord skal finde sted på plads med tæt belægning.

Modtagelse af ikke-farligt affald

55. Virksomheden skal udarbejde en driftsinstruks, der beskriver, hvordan personalet skal foretage den fornødne modtagekontrol, og hvordan de skal forholde sig i tilfælde af driftsforstyrrelser og uheld. Driftsinstruksen skal altid være tilgængelig for og kendt af personalet.
56. Virksomheden må kun modtage og opbevare de i Tabel 4i nævnte ikke-farlige affaldsfraktioner i de angivne mængder.

Tabel 4. Affaldsfraktioner for ikke-farligt affald samt mængder.

Affaldsfraktion	EAK-kode	Maksimal årlig tilførsel [ton/år]	Maksimalt oplag [ton]	Oplagskrav
Grus (uforurenet) fra bygge og anlægsaktiviteter	17 05 04	2.000	2.000	Tæt belægning
Grus (forurenet) fra bygge og anlægsaktiviteter	17 05 04	2.000	2.000	Tæt belægning
Gadeopfej	20 03 03	10.000	10.000	Tæt belægning
Sand fra renseanlæg	19 08 02	100	100	Tæt belægning
Asfalt m. tjære	17 03 02	1.500	1.500	Tæt belægning
Haveaffald (grene, græs, planter mv.)	20 02 01	25.000	25.000	Tæt belægning
Haveaffald (jord og sten, ikke forurenet)	20 02 02	15.000	15.000	Tæt belægning
Haveaffald (stød og rødder)	20 02 01	5.000	5.000	Tæt belægning
Træ (rent, møbler ol.)	20 01 38	5.000	5.000	Tæt belægning
Træemballage	15 01 03	5.000	5.000	Tæt belægning
Genanvendelig emballage affald til sortering	15 01 06	5.000	5.000	Tæt belægning
Genanvendeligt affald til sortering	20 01 99	10.000	10.000	Tæt belægning
Træ rent byggeaffald	17 02 01	5.000	5.000	Tæt belægning
Jern og metal	17 04 05	100	100	Tæt belægning
Plast (PE, PP, PVC m.v.)	17 02 03	100	100	Tæt belægning

Rene blandinger af beton, mursten, tegl og keramik	17 01 07	5.000	5.000	Tæt belægning
Blandet bygge- og anlægsaffald til sortering	17 09 04	10.000	10.000	Tæt belægning
Letbeton	17 01 01	1.000	1.000	Tæt belægning
Indskudsler	17 01 07	1.000	1.000	Tæt belægning

57. Affaldet skal kontrolleres ved modtagelsen og hurtigst muligt, dog senest inden ophør af næstfølgende arbejdsdag, og placeres i de dertil beregnede affaldsområder, containere, båse eller beholdere.
58. Hvis virksomheden modtager affald, der ikke er omfattet af virksomhedens miljøgodkendelse, og som det ikke umiddelbart er muligt at afvise eller henvise til en anden affaldsmottager, skal affaldet placeres i et særskilt oplagsområde. Virksomheden skal herefter hurtigst muligt kontakte tilsynsmyndigheden og orientere om affaldet.
59. Containere med lette materialer skal være i lukkede eller overdækkede containere for at hindre, at materialer giver anledning til flugt.

Modtagelse, opbevaring og behandling af affald og jord klassificeret som farligt affald

60. Virksomheden må kun modtage og opbevare nedenstående arter og fraktioner af farligt affald, jævnfør Tabel 5.

Tabel 5. Affaldsfraktioner for farligt affald samt mængder.

Affaldsfraktion	EAK-kode	Maksimal årlig tilførsel [ton/år]	Maksimalt oplag [ton]	Oplagskrav
Jord klassificeret som farligt affald	17 05 03	5.000	5.000	Tæt belægning
Grus fra bygge og anlægsaktiviteter, farligt affald	17 05 03	2.000	2.000	Tæt belægning
Asfalt	17 03 01	7.500	7.500	Tæt belægning
Tagpap m.v., ikke indeholdende asbest	17 03 03	1.500	1.500	Tæt belægning
Blandet bygge og anlægsaffald til sortering	17 09 03	5.000	5.000*	Tæt belægning og overdækket
Indskudsler	17 01 06	1.000	1.000	Tæt belægning

* Der må maksimalt oplagres 2.500 ton bygge- og anlægsaffald indeholdende PCB, jf. vilkår 74

61. Ved modtagelsen af affald og jord klassificeret som farligt affald skal virksomheden straks kontrollere og vurdere emballeringen, oplysninger om affaldets/jordens klassificering og art samt eventuel deklarering og mærkning af affaldet/jorden. Hvis virksomheden vurderer, at oplysningerne er utilstrækkelige, skal den umiddelbart, så vidt det er muligt, indhente de nødvendige oplysninger.
62. Virksomheden skal altid være bemanded, når den er åben for aflevering af farligt affald.
63. Uden for arbejdstid skal alle oplag af farligt affald være utilgængelige for uvedkommende ved indhegning af aktiviteterne med et minimum 1,8 meter højt hegn med aflåste porte eller ved aflåsning af relevante bygninger og containere.
64. Hvis virksomheden modtager affald/jord, der ikke kan identificeres, skal affaldet placeres i et særskilt oplagsområde adskilt fra de øvrige oplag, mens der pågår nærmere undersøgelser eller eventuelle analyser heraf, eller mens virksomheden indhenter tilsynsmyndighedens stillingtagen til sagen.
65. Oplagsområder til farligt affald/jord skal være indrettet og afmærket, således at det enkelte område er tydeligt afgrænset, og så det klart fremgår, hvor de forskellige affaldsfraktioner skal opbevares.
66. Transport af farligt affald/jord skal ske på arealer, der er befæstede. Overfladevand skal ledes til afløb med afspærringsventil.
67. Alle emballager til farligt affald skal være egnede til opbevaring af den pågældende affaldsfraktion og forsynede med tydelig mærkning.
68. Konstateres der bygningsaffald med cementbundne asbestfibre, skal dette håndteres forsigtigt, så det ikke beskadiges og kan afgive asbeststøv. Såfremt der alligevel under håndteringen sker beskadigelser, skal det i befugtet tilstand opbevares i egnet lukket, tæt emballage, der er mærket med oplysning om, at den indeholder asbest. Det må ikke omlastes før borttransport.
69. Stationære containere og transportcontainere til opbevaring eller transport af farligt affald/jord skal være forsynet med tæt bund, som er bestandig for de affaldsfraktioner/forureningsstoffer, der oplagres i dem. Containerne skal stå på et areal med tæt belægning, hvor overfladevand ledes til afløb med afspærringsventil.

Modtagelse, opbevaring og behandling af jordlignende affald

70. Ved afvanding/stabilisering af jordlignende affald, der indeholder miljøfremmede stoffer, skal f.eks. jord, der har været anvendt i forbindelse med behandlingen af jordlignende affald bortskaffes/anmeldes som affald og ikke iht. Jordflytningsbekendtgørelsen⁶.
71. Der må kun bruges typer og mængder af hjælpestoffer, der er nødvendig af hensyn til afvanding og/eller stabilisering. Hvis der ønskes substitution for traditionelle hjælpestoffer ved at nyttiggøre materialer med oprindelse som affald, skal det forinden godkendes af godkendelsesmyndigheden.

Modtagelse, opbevaring af bygge- og anlægsaffald og asfalt

72. Blandet bygge- og anlægsaffald, kildesorteret bygge- og anlægsaffald samt frasorterede materialer som f.eks. jern, isoleringsmaterialer, ledninger, træ, glaserede tegl, farvede sanitetsgenstande og diverse kunststoffer og plast, må kun opbevares og håndteres på befæstet areal med fald mod afløb

hvorfra der sker kontrolleret afledning til opsamlingstank. Dette krav gælder ikke for uforurenet inert affald som f.eks. glas, beton og tegl.

73. Bygge- og anlægsaffald skal som minimum inddeles og opbevares i følgende grupper:

- Uforurenet
- Forurenet
- Farligt affald

De enkelte partier af bygge- og anlægsaffald, som er klassificeret som forurenet og farligt affald, skal være tydeligt afmærket med identifikationsnummer.

PCB-forurenet bygge- og anlægsaffald

74. Der skal etableres en særskilt plads til modtagelse af affald indeholdende PCB. Pladsen skal være tydeligt afmærket som en PCB-arbejdsplads. Pladsen skal være med tæt belægning. Pladsen skal endvidere være indrettet, så der ikke kan ske kontaminering af de øvrige affaldsfraktioner på virksomheden. Der må maksimalt oplagres 2.500 ton bygge- og anlægsaffald indeholdende PCB.

75. Efter modtagelse af affald indeholdende PCB, skal de enkelte partier placeres i tydeligt markerede zoner, der er udpeget til de pågældende forureningsniveauer. Der må ikke ske sammenblanding af de enkelte forureningsniveauer.

76. Det skal sikres, at der ved oplag og håndtering ikke spredes affald, herunder støv udenfor PCB-pladsen. Oplag indeholdende PCB, der er klassificeret som farligt affald skal opbevares overdækket. Ved neddeling skal der ske kontinuerlig vanding. Vand fra neddeling bortskaffes til godkendt modtager.

77. Fraskæring af PCB-holdige materialer skal ske under udsugning med filter.

78. Filter skal være egnet til tilbageholdelse af støv fra opskæringen og forsynes med trykfaldsalarmer.

79. Filteret skal udskiftes efter leverandørens anvisninger og bortskaffes som øvrigt affald indeholdende PCB.

80. Forinden der modtages affald indeholdende PCB, skal der indsendes dokumentation til Skive Kommune om, at affaldet kan bortskaffes til anlæg, der er godkendt til at modtage PCB affald.

Modtagelse, opbevaring og behandling af have- og parkaffald

81. Der må maksimalt opbevares færdig kompost i en mængde, der udgør 2 års produktion på komposteringsanlægget.

82. Temperaturen i komposten skal registreres kontinuerligt. Er temperaturen udenfor intervallet 45 - 70 grader i de første 4 uger af komposteringsforløbet, skal materialet enten vandes eller beluftes.

83. Have- og parkaffald, der modtages i perioden 1. maj – 1. september, skal neddeles inden for en måned.

84. Neddelt have- og parkaffald skal overgå til kompostering inden 7 dage efter neddelingen.

85. Ved »milekompostering« forstås kompostering af neddelt have- og parkaffald i miler. Ved kompostering i miler (højde på 1,5 til 3 meter og bredde på 4 til 7 meter) skal materialet ligge

minimum 2 uger inden første vending.

86. Ved »trapezkompostering« forstås kompostering af neddelt have- og parkaffald i trapezformede rækker, hvor højden og eller bredden er større end miler. Materialet skal ligge i minimum 2 måneder inden første vending.
87. Ved »madraskompostering« forstås ikke-neddelt have- og parkaffald oplagt og neddelt lagvis i en madras. Materialet skal vandes inden første vending.
88. Have- og parkaffaldet skal minimum vendes 3 gange i komposteringsforløbet.

Neddeling af affald

89. Virksomheden må kun neddele nedenstående affaldsfraktioner
- Beton, tegl og porcelæn/klinker
 - Træ, A1 – A4
 - Have- og parkaffald
 - Asfalt
 - Blandet bygningsaffald
90. Der må kun neddeles sortererede materialer. Blandinger må dog neddeles, såfremt det neddelte affald skal nyttiggøres i denne blandede form.
91. Neddelingsanlægget skal være forsynet med støvforebyggende foranstaltninger som f.eks. et vandings- eller sprinklersystem.
92. Virksomheden skal ved tilrettelæggelse af driften, herunder ved vanding eller befugtning, sikre, at der ikke opstår støvgener uden for virksomhedens område.
93. Der må gennemføres neddeling i perioden fra kl. 07.00-18.00 mandag til fredag og maksimalt 6 gange om året af 7 dages varighed.

Luftforurening

94. Virksomheden må ikke give anledning til lugt- eller støvgener uden for virksomhedens område, som efter tilsynsmyndighedens vurdering er væsentlige for omgivelserne. Tilsynsmyndigheden kan, såfremt der konstateres væsentlige støvgener, kræve, at støvende oplag overdækkes eller befugtes, eller at der etableres afskærmning eller befugtning af knusnings-, presnings- eller neddelingsaktiviteter.
95. Udendørs miler, der giver anledning til lugtgener skal overdækkes med 20 cm lag biofilter, f.eks. sigterest eller færdig kompost.
96. Virksomheden skal sikre, at overfladevand, der opsamles i en opsamlingstank med henblik på at blive genbrugt til vanding af kompost og oplag af råvarer, ikke giver anledning til lugtgener. Tilsynsmyndigheden kan ved lugtgener, der er væsentlige for omgivelserne, stille krav til iltindhold og pH i vandet.

Støj og vibrationer

97. Driften af virksomheden må ikke medføre, at virksomhedens samlede bidrag til støjbelastningen uden for virksomhedens grund overstiger nedenstående grænseværdier. De angivne værdier for støjbelastningen er de ækvivalente, korrigerede lydniveauer i dB(A):

- Støjområde I: Erhvervsområde (lokalplan 266),
- Støjområde II: Boliger i åbent land.

Tabel 6. Krawærdier for støjbidrag.

	Kl.	Støjområde I dB(A)	Støjområde II dB(A)	Reference-tidsrum*
Mandag - fredag	07 - 18	60	55	8 timer
Lørdag	07 - 14	60	55	7 timer
Lørdag	14 - 18	60	45	4 timer
Søn- og helligdage	07 - 18	60	45	8 timer
Alle dage	18 - 22	60	45	1 time
Alle dage	22 - 07	60	40	½ time
Maksimal værdi	22 - 07	60	55	-

*Grænseværdierne for støjbelastning gælder for støjens middelværdi over en længere periode, som betegnes referencetidsrummet. Referencetidsrummet er forskelligt på de forskellige tider af døgnet. Princippet er, at referencetidsrummet skal lægges, således, at støjbelastningen bliver størst mulig, når man skal vurdere om virksomheden overholder støjgrænserne. For eksempel gælder det for natperioden (22-07), at støjgrænsen skal vurderes for den halve time, hvor der er mest støj.

98. Såfremt tilsynsmyndigheden skønner det nødvendigt, skal virksomheden dokumentere, at støjgrænserne er overholdt, dog højst 1 gang årligt. Dokumentationen skal ske, når virksomheden er i fuld drift. Definition af fuld drift aftales nærmere med tilsynsmyndigheden.

Dokumentationen skal senest 3 måneder efter, at kravet er fremsat, tilsendes tilsynsmyndigheden sammen med oplysninger om driftsforholdene under målingen. Udgifterne til støjdokumentationen påhviler virksomheden.

99. Virksomhedens støj skal dokumenteres ved måling eller beregning efter gældende vejledninger fra Miljøstyrelsen, p.t. nr. 6/1984, Måling af ekstern støj og nr. 5/1993, beregning af ekstern støj fra virksomheder.

Dokumentationen skal udføres af et målefirma, som er akkrediteret af DANAK eller godkendt af Miljøstyrelsen til "Miljømålinger af ekstern støj".

100. Grænseværdier for støj, jf. vilkår 97, anses for overholdt, hvis målte eller beregnede værdier fratrukket ubestemtheden er mindre end eller lig med grænseværdien. Målingernes og beregningernes samlede ubestemthed fastsættes i overensstemmelse med Miljøstyrelsens vejledninger.
101. Virksomhedens bidrag til lavfrekvent støj og vibrationer i omgivelserne skal overholde følgende maksimale værdier, som angivet i Tabel 7.

Tabel 7. Kravværdier for vibrationer.

	Lavfrekvent støj $L_{pa, LF}$	Vibrationer L_{aw}
Område I	30	85
Område II Kl. 07 - 18	25	75
Område II Kl. 18 - 07	20	75

102. Såfremt tilsynsmyndigheden skønner det nødvendigt, skal virksomheden dokumentere, at grænserne for lavfrekvent støj og vibrationer er overholdt, dog højst 1 gang årligt. Dokumentationen skal ske, når virksomheden er i fuld drift. Definition af fuld drift aftales nærmere med tilsynsmyndigheden. Dokumentationen skal senest 3 måneder efter, at kravet er fremsat, tilsendes tilsynsmyndigheden sammen med oplysninger om driftsforholdene under målingen. Udgifterne til støjdokumentationen påhviler virksomheden.
103. Grænseværdierne for lavfrekvent støj gælder for ækvivalentniveauet ved den kraftigste støjbelastning ved udendørs opholdsarealer for boliger i det åbne land og ved skel i erhvervsarealer.
104. Bidraget for vibrationer gælder som det maksimale KB-vægtede accelerationsniveau i dB re. 10-6 m/s² med integrationstid på 2 sek. Vibrationsbidraget måles i det mest belastede punkt i bygningen. Grænseværdierne anses for overholdt, hvis bidraget målt i terræn eller bygningsfundament er 15 dB lavere end tabellens værdier.
105. Målinger skal udføres af en person eller et firma, der er akkrediteret af DANAK eller godkendt til det af Miljøstyrelsen. Inden målinger og beregninger foretages, skal undersøgelsesprogrammet godkendes af kommunen. Medmindre andet aftales med kommunen, skal målinger og beregninger udføres efter retningslinjerne i Miljøstyrelsens vejledninger og metodebeskrivelser.

Affald

106. Spild af farligt affald på befæstede og ubefæstede arealer skal opsamles straks. Hvis der opstår risiko for, at spild af farligt affald kan nå et afløb, skal de(n) relevante afspærringsventil(er) straks lukkes.
107. Opsamlet spild af farligt affald inkl. eventuelt opsugningsmateriale, rester fra filtrering af farligt affald samt affald fra rengøring af emballager, containere, køretøjer, tanke eller andet udstyr til

farligt affald skal håndteres og bortskaffes som farligt affald. Der skal til enhver tid forefindes opsugningsmateriale.

Overfladevand og spildevand

108. Al overfladevand fra de befæstede arealer samt drænvand fra drænledninger over lermembran skal ledes til opsamlingstank for overfladevand.
109. Al kloakarbejde skal udføres af autoriseret kloakmester, der skal indsende færdigmelding inkl. tegningsmateriale til Skive Kommune efter arbejdes udførelse.
110. Inden afløb til opsamlingstank skal overfladevandet passere sandfang, der er dimensioneret efter belastningen.
111. Opsamlingstank skal etableres med et volumen på mindst 2.600 m³.
112. Ved overløb fra opsamlingstank skal der være kapacitet i tankgård til midlertidig opmagasinering af overfladevandet.
113. Opsamlingstanken skal være udstyret med en elektronisk niveauføler, som overvåger vandmængden i tanken.
114. Opsamlingstanken skal være udstyret med en overfyldningsalarm.
115. Vand fra opsamlingstanken må anvendes til oversprinkling af oplagte materialer og støvdæmpende foranstaltninger.
116. Oppumpning af vandet skal ske, således der ikke forekommer ophvirvling af bundfældet materiale og via neddykket rør, således flydestoffer i tanken ikke udsprinkles.
117. Tank til opsamling af overfladevand skal oprensede efter behov, og i en sådan frekvens at der ikke opstår risiko for udsprinkling af bundfældet materiale. Tanken skal oprensede når lagtykkelsen for bundfald udgør 30 cm. Flydestoffer skal bortskaffes særskilt.
118. Sandfang skal tømmes senest når det er ½ fyldt og mindst en gang årligt.
119. Sandfang skal være forsynet med alarm, der giver melding, når sandfanget er ½ fyldt.
120. Det oprensede materiale fra opsamlingstanken og sandfang kan oplægges til afvanding på en dertil indrettet særskilt plads. Afvanding skal ske til opsamlingstank for overfladevand.
121. Virksomheden skal på forlangende af tilsynsmyndigheden kunne dokumentere, at tømning og oprensning af sandfang og opsamlingstank er foretaget, hvordan det oprensede materiale er bortskaffet, samt hvor meget der er bortskaffet af de forskellige fraktioner.

122. Ved oprensning og tømning af afløbsbrønde, sandfang og opsamlingstank skal disse kontrolleres for fejl og mangler.

123. Der skal være mulighed for at udtage en vandprøve fra opsamlingstanken i samme dybde, som der normalt pumpes fra. Prøven skal udtages, så den bliver repræsentativ for det vand, der sprinkles ud.

124. Koncentrationerne af analyseparametre i udtagne prøver af spildevandet fra opsamlingstanken skal overholde følgende grænseværdier:

Tabel 8. Kravværdier for vand til udsprinkling.

Kontrolparameter	Grænseværdi	Enhed	Kontroltype
pH	6,5 – 9,0		Absolut
Suspenderet stof	30	mg/l	Absolut
Bundfældeligt stof	50	mg/l	Absolut
Mineralsk olie	20	mg/l	Absolut
Arsen	13	µg/l	Absolut
Bly	100	µg/l	Absolut
Cadmium	3	µg/l	Absolut
Chrom	300	µg/l	Absolut
Kobber	100	µg/l	Absolut
Nikkel	250	µg/l	Absolut
Zink	3000	µg/l	Absolut
Kviksølv	3	µg/l	Absolut
PCB			Absolut
PCB28	0,01	µg/l	
PCB52	0,01	µg/l	
PCB101	0,01	µg/l	
PCB118	0,01	µg/l	
PCB138	0,01	µg/l	
PCB153	0,01	µg/l	
PCB180	0,01	µg/l	
PAH			Absolut
Fluoranthen	0,1	µg/l	
Benz(a)pyren	0,01	µg/l	
ΣBenzo(b)fluoranthen, benzo(k)fluoranthene, benzo(ghi)perylene og ideno(1,2,3-cd)pyren	0,1	µg/l	
Chlorparaffiner C10- 13 (Chloralkaner)	0,5	µg/l	Absolut
PFAS i slam Σ PFOA, PFOS, PFNA	0,01	mg/kg	Absolut

og PFHxS		tørstof	
Σ PFBS, PFPS, PFHxS, PFHpS, PFOS, PFNS, PFDS, PFUnS, PFDoS, PFTrS, PFOSA, 6:2 FTS, PFBA, PFPA, PFHxA, PFHpA, PFOA, PFNA, PFDA, PFUnDA, PFDoDA, PFTrDA	0,4	mg/kg tørstof	

125. Analyser skal gennemføres efter opdaterede metodeblad for den pågældende parameter.

126. Ved vurdering af om grænseværdierne i tilladelsen er overholdt, må disse ikke overskrides på noget tidspunkt (absolutte krav).

127. Såfremt en grænseværdi overskrides, skal virksomheden sende en redegørelse for overskridelsen til Skive Kommune senest en måned efter, at resultaterne er modtaget fra laboratoriet. Redegørelsen skal blandt andet indeholde en forklaring på, hvorfor kravværdierne ikke er blevet overholdt, hvilke foranstaltninger dette gav anledning til og eventuelle procesændringer.

128. Såfremt grænseværdierne ikke er overholdt jævnfør vilkår 124, er vandet uegnet til anvendelse til oversprinkling og skal derfor bortskaffes efter nærmere aftale med godkendelsesmyndigheden.

129. Hvis der opstår mistanke om, at virksomhedens industrispildevand indeholder andre skadelige stoffer, kan Skive Kommune forlange, at virksomheden skal lade spildevandet analysere for disse af akkrediteret laboratorium. Udgifterne til prøvetagning og analyse af spildevandet påhviler virksomheden.

130. Såfremt der ikke har været oplag af affaldsfraktioner, der kan give anledning til forurening af overfladevandet for en given parameter, kan denne udelades efter forudgående aftale med Skive Kommune.

Egenkontrol

Drænvand

131. Der skal foretages besigtigelse af drænelledninger ved TV-inspektion mindst hvert 3. år og besigtigelse af drænbrønde mindst 2 gange årligt, første gang senest 6 måneder efter, at anlægget er idriftsat.

132. I målebrønd for dræn skal der måles forfølgende parametre senest 6 måneder efter drænsystemet er etableret:

- pH
- ledningsevne
- bly
- cadmium
- chrom total

- PAH total,
- totalkulbrinter (C5-C35).

Herefter skal der udtages en prøve 1 gang årligt, såfremt der optræder drænvand, og resultatet fremsendes til Skive Kommune senest en måned efter analyseresultaterne foreligger.

133. Analyser skal gennemføres efter opdaterede metodeblad for den pågældende parameter.

134. Hvis de efterfølgende analyser viser, at værdierne er væsentlig forskellige fra tidligere prøver inden, skal Skive Kommune orienteres, og der skal straks udtages nye vandprøve til analyse. Risikovurderingen skal indeholde forslag til at nedbringe eller hindre yderligere forurening i jord og grundvand. Risikovurderingen skal desuden indeholde et forslag til forsat drift, så udvaskningen stoppes.

Vandprøver fra opsamlingstank

135. Der skal gennemføres pejling af lagtykkelse af bundfald en gang månedligt i opsamlingstanken. Alternativt skal der etableres lagtykkelsesalarm, der giver meddelelse til driftsansvarlig.

136. Forud for at der begynder at pumpe vand fra opsamlingstanken til udsprinkling, skal der udtages en vandprøve fra opsamlingstanken til analyse.

137. Såfremt grænseværdier efter 4 års analyser er overholdt, kan virksomheden ansøge godkendelsesmyndigheden om eventuel nedsat prøvefrekvens.

138. Prøven skal udtages og analyseres af akkrediteret laboratorium. Prøven skal udtages som stikprøve og direkte fra tanken. Udgifterne til prøverne påhviler virksomheden.

Belægninger m.v.

139. Virksomheden skal løbende, og mindst en gang i kvartalet, foretage visuel kontrol for utætheder, revnedannelser og lunker af:

- Belægninger og fuger på alle tætte belægninger og befæstede arealer
- Brønde og lignende
- Stationære containere og egne transportcontainere og
- Særlige oplagsområder.

Utætheder skal udbedres, så hurtigt som muligt efter at de er konstateret.

140. Tilsynsmyndigheden kan kræve, at virksomheden lader en uvildig sagkyndig foretage eftersyn af:

- Belægninger og fuger på alle tætte belægninger og befæstede arealer
- Brønde og lignende
- Stationære containere og egne transportcontainere og
- Særlige oplagsområder.

dog højst en gang hvert tredje år.

Driftsjournal

Der skal føres driftsjournal over:

141. Modtagelse, opbevaring, behandling og bortskaffelse af jord

Dato for modtagelse med angivelse af:

- anvisningsmyndighedens anvisning til anlægget
- leverandør
- opgravningslokalitet samt forureningens og type
- mængden af jord
- identifikationsnummer
- aktuel opbevaringsplads på virksomheden
- startanalyser, karteringsanalyser
- slutanalyser
- Registrering af fraført jord. Hvis fraførelsen omhandler forurenede jord, skal registrering desuden angives med jordfrigivelsesdato, slutdisponeringslokalitet og anvisningsmyndighedens anvisning til slutdisponeringslokalitet.

142. Modtagelse, opbevaring, behandling og bortskaffelse bygge- og anlægsaffald

Dato for modtagelse med angivelse af:

- affaldstype/affaldsfraktion
- oprindelsessted
- transportør
- mængden af affald
- identifikationsnummer
- aktuel opbevaringsplads på virksomheden
- behandlingsmetode
- for EAK koder omhandlende farligt affald skal der foreligge dokumentation for indhold af eventuelle forurenende stoffer
- Registrering af fraført affald med angivelse af dato, affaldsfraktion, mængde, navn og adresse samt evt. CVR- og P-nummer på de virksomheder, hvortil affaldet er leveret. For ikke-forurenede fraktioner skal der alene registreres affaldsfraktion og mængde.

143. Modtagelse, opbevaring og behandling af affald generelt

Dato for modtagelse med angivelse af:

- affaldstype/affaldsfraktion
- transportør
- mængden af affald
- identifikationsnummer
- aktuel opbevaringsplads på virksomheden
- behandlingsmetode
- dokumentation for indhold af eventuelle forurenende stoffer
- Registrering af fraført affald med angivelse af dato, affaldsfraktion, mængde, navn og adresse samt evt. CVR- og P-nummer på de virksomheder, hvortil affaldet er leveret.

144. Modtagelse, opbevaring og behandling af have- og parkaffald

- Registrering af mængder af færdig kompost, som køres fra anlægget.
- Registrering af dato for hhv. modtagelse, neddeling og påbegyndt kompostering af have- og parkaffald.
- Registreringer af mængder, kulstof/kvælstof (C/N-forhold), densitet og tørstofindhold (TS) ved oplægning til kompostering. Desuden skal temperaturer, tidspunkt for oplægning og eftermodning samt dato for vending registreres.
- Registreringer af tidspunkt for lugtklager og eventuelt gennemførte afhjælpende lugtbegrænsende foranstaltninger.
- Afgivelser i driften.

145. Kontrol med belægninger mv.

- Dato for og resultatet af kontrol af automatiske kontrol-, alarm- og sikringsystemer.
- Dato for og resultatet af den visuelle kontrol af revnedannelser og vedligeholdelsesstand af tætte belægninger, befæstede arealer, opsamlingstank og særlige oplagsområder samt eventuelle foretagne forbedringer.

146. Spildevand til oversprinklingsformål

- Tidspunkt for tilsyn med afløbsbrønde, sandfang og opsamlingstank.
- Tidspunkt for tømninger af afløbsbrønde, sandfang og opsamlingstank.
- Resultat af pejling for lagtykkelse af bundfald.
- Mængden af oprenset materiale.
- Hvilken virksomhed der har bortskaffet det oprensede materiale samt mængden heraf.
- Tidspunkt for udtagning af spildevandsprøver samt resultaterne heraf.

147. Monitering af jord og grundvand

- Tidspunkt for og resultatet af TV-inspektionen af drænledninger.
- Tidspunkt for og resultatet af besigtigelse af drænbrønde.
- Tidspunkt for udtagning af prøve for monitering samt resultaterne heraf.

148. Brug af knuseanlæg og jordvaskeanlæg –

- Tidspunkt og dato for brug af knuseranlæg
- Tidspunkt og dato for brug af jordvaskeanlæg

149. Ved udgangen af hvert kvartal registreres mængden af hver af de oplagrede affaldsfraktioner.

Oplysningerne indføres i journalen. Driftsjournalen skal opbevares på virksomheden i mindst 5 år og skal være tilgængelig for tilsynsmyndigheden.

150. Virksomheden skal føre en driftsjournal med angivelse af dato for og beskrivelse af driftsuheld eller uregelmæssigheder.

Årsrapport

151. Virksomheden skal en gang årligt, og senest tre måneder efter afslutning af virksomhedens regnskabsår, indsende en redegørelse til tilsynsmyndigheden, der beskriver resultaterne af det foregående års egenkontrol, samt perioder for nedknusningsaktiviteter.

Miljøteknisk vurdering og begrundelse for vilkår

Ved meddelelsen af denne godkendelse har myndigheden forholdt sig til godkendelsesbekendtgørelsens § 18, stk. 1 og 2:

- Det vurderes at ved meddelelse af denne miljøgodkendelse vil driften som anført i ansøgning/godkendelse samt efterlevelse af vilkår ikke være uforenelig med hensynet til omgivelserne.
- At virksomheden har truffet de fornødne foranstaltninger til at forebygge og begrænse forureningen ved anvendelse af BAT.
- At til- og frakørselsforholdene og de interne aktiviteter på virksomheden ikke vil give væsentlige gener i omgivelserne.

Planforhold

Virksomheden etableres som et barmarksprojekt, der tidligere var landbrugsareal. Ressourcepladsen etableres på Killesmosevej 3, 7800 Skive (tidligere Killesmosevej 25a, 7800 Skive), matrikel nr. 3f, Estvadgårds Ndr. Hede, Estvad. Arealet udgør ca. 35.000 m². Ressourcepladsen er beliggende i Skive Kommuneplan 2024-2036 i et udlagt rammeområde med plan nr. 1.4.E2 "Erhvervsområde". Rammeområdet er udlagt til industri, transport- og logistikvirksomheder, og område til offentlige formål.

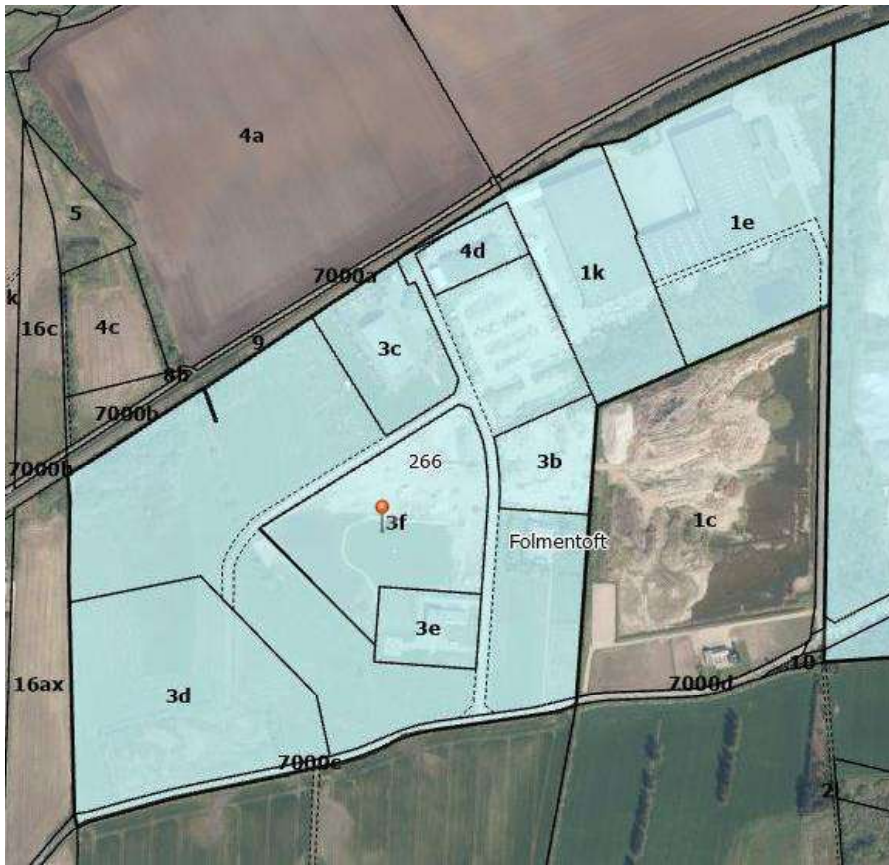
Aktiviteterne vurderes at tilhøre miljøklasse 3 – 6. Området er i kommuneplanrammen anført til at kunne omfatte virksomheder i maksimal miljøklasse 6.

Ressourcepladsen er beliggende indenfor lokalplan 266 "Område til erhverv og offentlige formål ved Folmentoftvej" vedtaget i marts 2015. Se Figur 1. Området må anvendes til erhvervsformål, herunder industri- og værkstedsvirksomhed, entreprenør- og oplagsvirksomhed, servicevirksomhed, engroshandel, samt forretningsvirksomhed der har tilknytning til de pågældende erhverv, eller som efter byrådets vurdering naturligt hører hjemme i området. Området må anvendes til offentlige formål, herunder helikopterbase for redningshelikopter, samt offentlig virksomhed som efter byrådets vurdering naturligt hører hjemme i området.

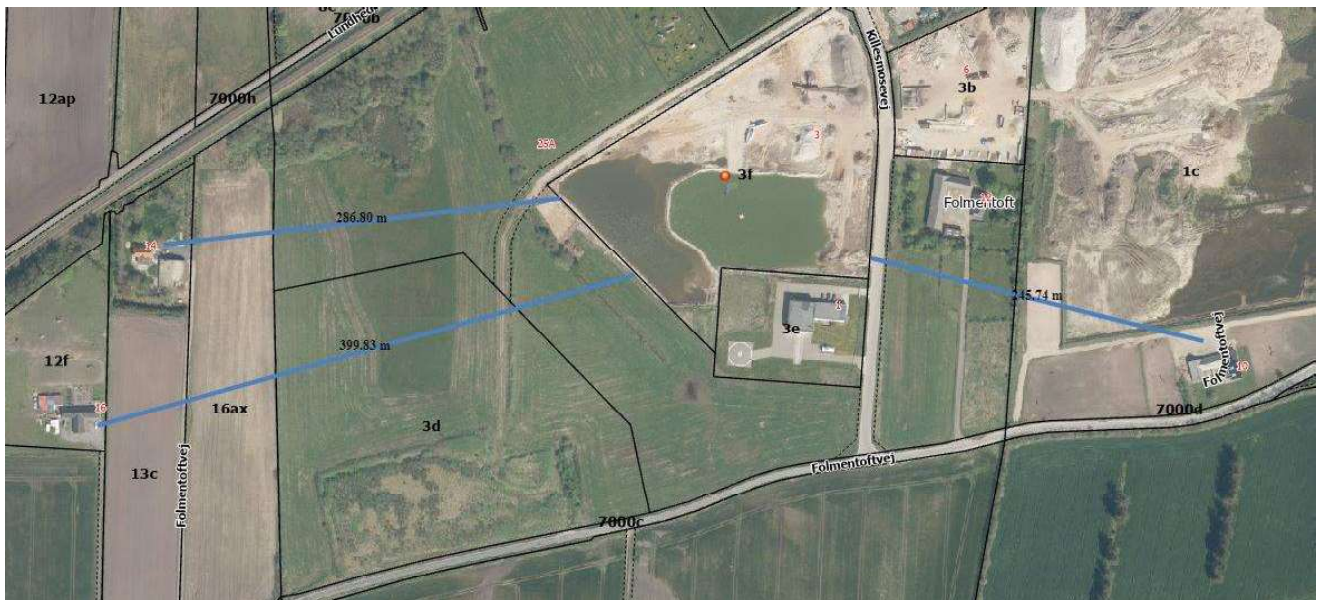
Umiddelbart syd for ressourcepladsen er Region Midtjyllands akutlægehelikopter.

De nærmeste private boliger er beliggende på Folmentoftvej 10, Folmentoftvej 14 og Folmentoftvej 16. Afstanden fra virksomhedens skel til de nærmeste private boliger er henholdsvis ca. 245 meter, ca. 285 meter og ca. 400 meter til bolig. Boligerne ligger alle i det åbne land. Se Figur 2.

Skive kommune vurderer, at det ansøgte projekt kan rummes inden for det eksisterende plangrundlag for området.



Figur 1. Oversigtskort over lokalplan 266 (lyseblå markering). Rød markering viser Killesmosevej 3, 7800 Skive



Figur 2. Afstand fra virksomhedens skel til de nærmeste private boliger. Rød markering viser Killesmosevej 3, 7800 Skive

Indretning og drift

Med det ansøgte projekt etableres en ressourceplads. Pladsen er til modtagelse, kartering, sortering og midlertidig opbevaring af forskellige jordfraktioner forud for nyttiggørelse. Herudover er der givet tilladelse til modtagelse, midlertidig opbevaring og knusning af asfalt samt andre affaldsfraktioner såsom have- og parkaffald, træ, beton, mursten, tegl, keramik og emballage m.v.

Der etableres en jordvold rundt om pladsen, som opbygges af diverse affaldsprodukter bl.a. knust beton og tegl, jord/slagger samt et lerlag, som bundmembran. Det øverste lag er rent jord med beplantning.

Under hele pladsen etableres en lermembran, hvorefter pladsen opbygges af slagger, brokker og betonstabil. Øverst på pladsen bliver der etableret tæt belægning. Pladsen etableres med tæt overfladebelægning, som er en fast belægning, der i løbet af påvirkningstiden er uigennemtrængelig for de forurenende stoffer, der håndteres på arealet.

Der etableres ingen bygninger på virksomheden.

Pladsen etableres med en opsamlingsbassin på minimum 2.600 m³ til opsamling af regnvand og drænvand. Herudover etableres pladsen 0,5 meter lavere end det oprindelige terræn, så pladsen i sig selv vil fungere som opsamlingsbassin for overfladevand.

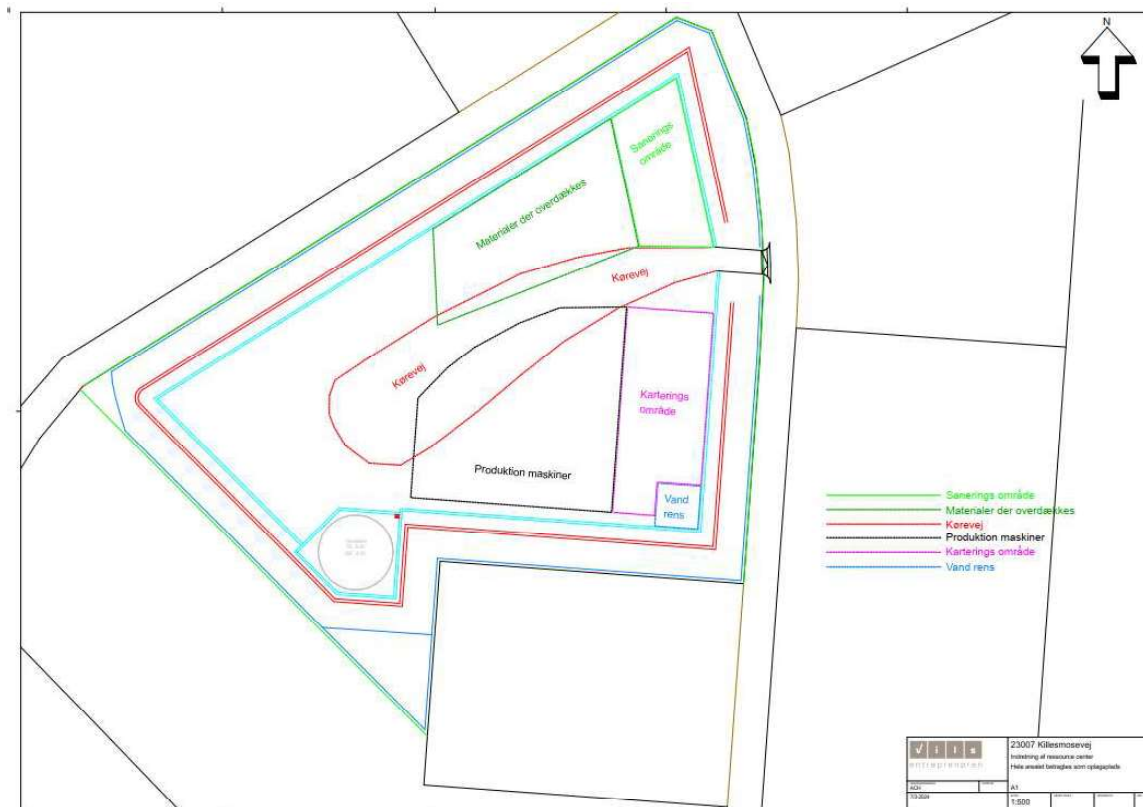
Aktiviteterne på virksomheden foregår mandag til fredag fra kl. 7.00 til kl. 18.00. Se Figur 3 for situationsplan.

Udover intern kørsel med materialer, benytter virksomheden sig af et mobilt knuseanlæg og power screen (sorteringsanlæg) til knusning og sortering af asfalt, sortering af jord for urenheder samt sortering og knusning af øvrige affaldsfraktioner.

Derudover vil der være et jordvaskeanlæg og skæring på pladsen f.eks. ved fraskær af PCB-fuger på betonelementer. Dog vil denne aktivitet foregå i container/lukket telt under kontrollerede forhold.

Det forventes, at knuseanlæg, jordvaskeanlæg og skæremaskiner vil være på virksomheden én uge hver anden måned. Jordvaskeanlægget forventes at foregå i 4-6 uger sammenhængende. Sorteringsanlægget forventes at køre hver dag i længere perioder og efter behov.

Virksomheden etablerer et minirensningsanlæg, som vil stå på pladsen og rense overfladevandet forud for udledning til Folmonrenden. Minirensningsanlægget vil stå i fire-seks 20-fods containere. Vilkår til minirensningsanlægget bliver fastsat i en tilslutningstilladelse.



Figur 3. Situationsplan for Killesmosevej 3, 7800 Skive

Skive Kommune vurderer, at virksomhedens indretning og drift er hensigtsmæssig i forhold til virksomhedens aktiviteter, idet der fastsættes vilkår om tilladte mængder og opbevaring af affaldsfraktioner, opbygning af pladsen og volden samt driftstid og brug af maskiner/anlæg.

Støj og trafik

Virksomhedens støjklender i forbindelse med det ansøgte projekt vil være:

- Intern kørsel med gummihjullæsser og lastbiler
- Gravemaskine
- Power screen (sorteringsanlæg)
- Knuseanlæg
- Jordvaskeanlæg

Virksomheden etableres i et erhvervsområde, hvor de vejledende støjgrænser er 60 dB(A) døgnet rundt. For de omkringliggende boliger i det åbne land er de vejledende støjgrænser 55 dB(A) i hverdage mellem kl. 07.00-18.00 og lørdag kl. 07.00-14.00, 45 dB (A) for alle dage kl. 18.00-22.00, lørdag kl. 14.00-18.00, søndag/helligdage kl. 07.00-18.00 samt 40 dB(A) for alle dage kl. 22.00-07.00.

De nærmeste private boliger er beliggende på Folmentoftvej 10, Folmentoftvej 14 og Folmentoftvej 16. Afstanden fra virksomhedens skel til de nærmeste private boliger er henholdsvis ca. 245 meter, ca. 285 meter og ca. 400 meter til bolig. Boligerne ligger alle i det åbne land. Se figur 2.

Virksomheden oplyser, at jordvaskeanlæg og knuseanlæg ikke vil foregå på samme tid, derfor der er lavet støjdokumentation for aktiviteterne hhv. med jordvaskeanlæg og uden knuseanlæg samt uden jordvaskeanlæg og med knuseanlæg.

Virksomheden har fremsendt støjdokumentation til Skive Kommune, hvor ovenstående støjkloder er medregnet og jordvoldens effekt på støjen ligeledes er medregnet. Støjdokumentation er udført af en akkrediteret virksomhed. Støjdokumentationen fremgår af bilag 5 og bilag 6.

Støjdokumentationen viser, at det ansøgte projekt vil kunne overholde støjgrænserne, og det er således Skive Kommunes vurdering, at det ansøgte projekt ikke vil give anledning til væsentlige støjgener i området. Der er stillet vilkår om jordvoldens størrelse og opbygning samt overholdelse grænseværdier for støj og lavfrekvent støj udenfor virksomhedens matrikel i nærværende godkendelse.

Virksomheden har oplyst, at det forventes, at 99,5 % af transporterne til og fra pladsen vil foregå af den østlige del af Folmentoftvej ud mod Herningvej. Se bilag 7. Herningvej er en statsvej, som er beregnet til tung transport.

Skive Kommune vurderer, at til- og frakørsel for det ansøgte projekt kan ske uden støjgener for omkringboende. Begrundelsen herfor er, at størstedelen af transporter til og fra virksomheden hurtig vil fordeles ud til en større statsvej (Herningvej).

Emissioner

Virksomhedens emissioner vil primært bestå af diffuse kilder, herunder støv og lugt.

Der etableres voldanlæg til begrænsning af vindpåvirkningen af materialer oplagret på pladsen, således spredning af støv reduceres. Derudover er der fastsat vilkår om, at der skal være støvforebyggende foranstaltninger på knuseranlægget for at reducere støv til omgivelserne. Derudover kan virksomheden bruge vand fra opsamlingsstanken til vanding eller befugtning af oplag samt interne køreveje for at begrænse støvpåvirkninger.

Der er fastsat vilkår om, at virksomhedens aktiviteter ikke må angive anledning til støvgener udenfor matriklen.

Visse affaldsfraktioner skal ligeledes opbevares under overdækning.

Ved fraskæring af PCB-holdige materialer, kan der forekomme støv. Der er fastsat vilkår om, at det skal ske i et lukket miljø under udsugning med filter. Virksomheden følger fastsatte retningslinjer for behandling og håndtering af PCB-holdige materialer.

Derudover er der fastsat vilkår om, at virksomhedens aktiviteter ikke må angive anledning til lugtgener udenfor virksomhedens områder eller fra miler eller opsamlingsstanken.

Det er derfor Skive Kommunes vurdering, at det ansøgte projekt ikke vil medføre væsentlige luft- eller lugtgener fra virksomheden.

Affald

Virksomheden modtager affaldstyper til nyttiggørelse, hvor der er stillet vilkår til opbevaring og håndtering. Virksomheden procederer ikke meget affald selv.

Der er i nærværende miljøgodkendelse stillet vilkår om, at spild skal straks opsamles og hvis der opstår risiko for at spild kan ledes afløb til opsamlingstanken, skal der straks lukkes for relevante spæringsventiler.

Derudover skal containere, emballager mv, som har rester af farligt affald, håndteres og bortskaffes som farligt affald. Vilkårene er stillet jf. Skive Kommunes "Regulativ for Erhvervsaffald".

Der kan forekomme affald i form af restvand fra neddeling af PCB-holdigt beton, da der anvendes vådskæring. Der er fastsat vilkår om, at restvandet skal bortskaffes til godkendt modtager.

Det er derfor Skive Kommunes vurdering, at håndtering af affald og farligt affald på virksomheden sker på forsvarlig vis.

Jord og grundvand

Virksomheden ligger udenfor indvindingsopland for drikkevandsboringer. Oplandet er ikke udpeget som havende drikkevandsinteresser.

Hele området befæstes med tæt belægning med opsamling af overfladevand, hvilket sikrer en minimal gennemtrængning af overfladevand.

Der etableres desuden lermembran under hele virksomhedens udbredelse, der har til hensigt at beskytte jord og grundvand mod forurening under og uden for virksomhedens område. I sammenhæng hermed etableres drænsystem med opsamling af drænvand, således evt. infiltrationsvand ledes til opsamlingstank.

Der stilles i godkendelsen en række vilkår vedr. beskyttelse af jord og grundvand, herunder vilkår vedr. membranens etablering, pladsens belægning og kontrol heraf samt oplagens karakter, størrelse og placering.

Der stilles endvidere en række vilkår vedr. egenkontrol, herunder analyser af drænvandet, så der sikres en kontinuerlig monitoring heraf.

Overfladevand og spildevand

Overfladevand opsamles i en opsamlingstank dimensioneret efter tilledningens størrelse og genanvendes til udsprinkling på oplagte materialer samt at virksomheden benytter separate, meddelte tilslutningstilladelser til hhv. spildevandsledning og regnvandsledning.

Opsamlingstankens størrelse er dimensioneret ud fra, at der er en vis mængde vand, som forbruges på pladsen og fordampes. Derudover er det også været en forudsætning for beregningen, at virksomheden tager tilslutningstilladelserne i brug til hhv. regnvandsledning og spildevandsledning. Der er den 30. januar 2024 meddelt midlertidig tilslutningstilladelse med ophørsdato den 30. januar 2026 til at aflede spildevand til rensningsanlæg.

Opsamlingstanken er en tank, hvor man har vurderet, at den afskærende ledning er sat til 2 l/s, som er tilsvarende den tilladte udledte mængde i tilslutningstilladelser.

I tilslutningstilladelserne til regnvandsledning og spildevandsledning vil der være vilkår om grænseværdier til spildevandvandet forud for udledning, udledningsmængde samt hvordan overfladevandet håndteres inden, det ledes til ledning. Derudover vil der være vilkår om analysehyppighed af overfladevandet.

Der er i nærværende godkendelse fastsat vilkår vedr. monitorering af opsamlet overfladevand for af hensyn til, at der ikke sker forurening af rene fraktioner. Der er fastsat grænseværdier for vand, der udsprinkles på pladsen. Grænseværdierne er fastsat ud fra Miljøstyrelsens vejledende kravværdier til spildevand.

Der er yderligere fastsat vilkår om, at overfladevand skal ledes til afløb med afspærringsventil. Der etableres afspærringsventil efter udløb på sandfang og inden opsamlingstanken.

Derudover er der stillet vilkår om, at skal være en tankgård til midlertidig opmagasinering af overfladevand, hvis der sker overløb fra opsamlingstanken. Tankgården er 240 m², højde 1,4 m, 336 m³.

Skive Kommune vurderer, at håndteringen af overfladevandet ikke vil medføre væsentlige gener for miljøet og at opsamlingstankens størrelse er dimensioneret efter virksomhedens aktiviteter og meddelte tilslutningstilladelser.

Ophør af virksomheden

Der er stillet et generelt vilkår om orientering af tilsynsmyndigheden ved ophør af virksomheden/virksomhedens drift og om, at virksomheden skal træffe de nødvendige foranstaltninger for at undgå forureningsfare og at stedet skal efterlades i tilfredsstillende tilstand. Vilkåret gælder for virksomhedens samlede aktiviteter.

Egenkontrol og driftsjournal

Der er stillet vilkår om, at virksomhedens skal føre egenkontrol med drænvandet og overfladevandet, hvor der skal udtages prøver og analyseres for udvalgte parametre. Derudover der er vilkår om

belægninger, hvor virksomheden skal kontrollere løbende revnedannelse og standen af belægninger, brønde og oplagsområder.

Derudover er der stillet vilkår om, at virksomheden skal føre driftsjournal over modtagelse, opbevaring og behandling af jord og affald, kontrol af belægninger og kontrol af overflade- og drænvand. Virksomheden skal én gang årligt indsende en årsrapport, som beskriver resultatet af det seneste års driftsjournal.

Det er derfor Skive Kommunes vurdering, at vilkårene til egenkontrol og driftsjournal er tilstrækkelige i forhold til kontrol af pladsen og modtagne mængder af jord og affald.

Risikobekendtgørelsen

Det ansøgte projekt er ikke omfattet af risikobekendtgørelsen⁴.

Habitatvurdering

Ifølge habitatbekendtgørelsen⁸ § 6 og § 7 stk. 6 nr. 6 skal der, før der træffes afgørelse efter miljøbeskyttelseslovens § 33, foretages en vurdering af, om et projekt kan påvirke et Natura 2000-område (habitatområder og fuglebeskyttelsesområder samt Ramsarområder) væsentligt.

Natura 2000-områder

De nærmeste Natura 2000-områder nr. 40, "Karup Å", er beliggende ca. 1,6 km øst for projektet, mens Natura-2000 område nr. 41 "Hjelm Hede, Flyndersø og Stubbergård Sø" er beliggende ca. 3,9 km syd for projektområdet. Derudover er Natura 2000-område fuglebeskyttelse nr. 29 "Flyndersø og Skalle Sø" beliggende ca. 3,9 km syd for projektområdet. Se Figur 4.

Skive Kommune vurderer, at etablering af pladsen ikke påvirker Natura 2000-områderne væsentligt, da aktiviteterne på pladsen er af lokal karakter.

⁸ Miljøministeriets bekendtgørelse nr. 1098 af 21. august 2023 om udpegning og administration af internationale naturbeskyttelsesområder samt beskyttelse af visse arter



Figur 4. Nærmeste Natura 2000-områder. Rød markering viser Killesmosevej 3, 7800 Skive

Bilag IV arter

I forbindelse med administrationen af miljøbeskyttelseslovens § 33, stk. 1 skal kommunen sikre, at yngle- og rasteområder for arter på habitatdirektivets bilag IV ikke beskadiges eller ødelægges, jf. § 10 i habitatbekendtgørelsen.

Ifølge Håndbog om dyrearter på habitatdirektivets Bilag IV fra 2007⁹ er der observeret i kvadratet for området:

- Damflagermus
- Vandflagermus
- Sydflagermus
- Brunflagermus

⁹ Håndbog om arter på habitatdirektivets bilag IV – til brug i administration og planlægning. Danmarks Miljøundersøgelser, Aarhus Universitet. – Faglig rapport fra DMU nr. 635. 226 s. <http://www.dmu.dk/Pub/FR635.pdf>

- Odder
- Markfirben
- stor vandsalamander
- Spidssnudet frø

Jf. opdateringen af håndbog om dyrearter på habitatdirektivets bilag IV fra 2023 er der observeret i kvadratet for området baseret på NOVANA-overvågningen:

- Damflagermus
- Vandflagermus
- Odder
- Spidssnudet frø
- Sydflagermus
- Grøn kølleguldsmed
- Dværgflagermus
- Troldflagermus
- Brunflagermus
- Europæisk stør
- Stor vandsalamander

Derudover har Skive Kommune observeret oddere hhv. 1,4 km nordøst og 1,5 km nordvest for virksomheden.

Nærliggende naturområder, der kan være egnede levesteder for bilag IV-arter, vurderes ikke at blive væsentligt påvirket af etablering af ressourcepladsen.

Begrundelse for vilkår

Skive Kommune vurderer at der bør stilles de i godkendelsen anførte vilkår for driften af virksomheden. Vilkårene er stillet med baggrund i de i skemaet anførte begrundelser.

Tabel 9. Begrundelse for vilkår

Vilkår	Begrundelse
Generelt	
1	Skal sikre, at aktiviteterne sker i henhold til godkendelsens vilkår.
2	Vilkår jf. Godkendelsesbekendtgørelsens §37.
3	Vilkår jf. Godkendelsesbekendtgørelsens §3 stk. 2
4	Vilkår jf. Godkendelsesbekendtgørelsens §22 pkt. 12
5	Definition af tæt belægning, jf. standardvilkår for listepunkt K206.
6	Vilkår jf. Godkendelsesbekendtgørelsens §37 stk. 2.
7	Vilkår skal sikre korrekt registrering af affaldsstrømme.
8	Vilkåret stilles med baggrund i BAT 1 for affaldsbehandling.
9	Vilkår jf. Godkendelsesbekendtgørelsens §22 pkt. 11
10	Vilkår jf. Godkendelsesbekendtgørelsens §13 stk. 13
Etablering af lermembran	
11	Vilkår skal sikre lav permeabilitet, jf. DS/INF 466
12	Vilkår skal sikre lav permeabilitet, jf. DS/INF 466
13	Vilkår skal sikre kontrol med lermembranens tæthed jf. Referenceblad for komprimeringskontrol.
14	Vilkår skal sikre kontrol med lermembranens tæthed jf. Referenceblad for komprimeringskontrol.
15	Vilkår er stillet af hensyn til at det dokumenteres overfor tilsynsmyndigheden, at membran er etableret efter de i godkendelsen stillede vilkår.
16	Vilkår vedr. etablering af dræn skal sikre, at drænvand bortledes og opsamles, således risiko for forurening af jord og grundvand reduceres.
17	Vilkår skal sikre mulighed for udtagelse af prøver til analyse, således der kan ske løbende monitoring af drænvandets indholdsstoffer af hensyn beskyttelse af jord og grundvand.
Etablering af jordvold	
18	Vilkåret skal sikre, at der kun tilkøres den nødvendige mængde forurenede jord til opbygning af voldanlæg.
19	Vilkåret sikrer en hensigtsmæssig opbygning af jordvold under hensyntagen til at undgå udvaskning og afdampning af forurenende komponenter.
20	Vilkår om voldanlægget størrelse, skal sikre at etableringen alene sker af hensyn til nyttiggørelse med henblik på reduktion af vindpåvirkning af oplagte materialer på pladsen. Vilkåret knytter sig desuden til vilkår 18.
21	Vilkåret skal sikre mod udvaskning af forureningskomponenter og beskytte jord og grundvand.
22	Udlægning af markeringsnet skal sikre adskillelse af jordfraktioner, jf. Restproduktbekendtgørelsen §6.

23	Vilkåret skal sikre, at der kun tilkøres jord, der er omfattet af virksomhedens godkendelse.
24	Vilkåret skal sikre, at der kun tilkøres jord, der er omfattet af virksomhedens godkendelse.
25	Der opstilles grænseværdier for forureningsstoffer i den tilkørte jord af hensyn til beskyttelse af jord og grundvand. Grænseværdierne er opstillet ud fra DAKOFAs liste over grænseværdier for forurenede jord.
26	Vilkår jf. Jordflytningsbekendtgørelsen §6.
27	Vilkår stillet jf. Skive Kommunes "Regulativ for miljøforhold i forbindelse med bygge-, anlægs- og nedrivningsaktiviteter m.v."
Etablering af plads	
28	Vilkåret skal sikre, at der kun tilkøres den nødvendige mængde forurenede jord og affald til opbygning af plads, således det sikres at der udelukkende sker nyttiggørelse af forurenede jord og affald.
29	Vilkåret stilles med henblik på at sikre, at opbygning af pladsen sker som anført i ansøgningsmaterialet.
30	Vilkåret skal sikre, at der kun tilkøres jord og knust beton/tegl, der er omfattet af virksomhedens godkendelse.
31	Vilkåret skal sikre, at der kun tilkøres jord og knust beton/tegl, der er omfattet af virksomhedens godkendelse.
32	Vilkåret definerer hvilke fraktioner, der må anvendes til pladsopbygning og skal sikre at der ikke anvendes øvrige affaldsfraktioner hertil.
33	Af hensyn til beskyttelse af jord og grundvand, stilles der vilkår om maksimale eluatkoncentrationer for anvendt knust beton/tegl, slagge og jord. Grænseværdierne er fastsat fra Restproduktbekendtgørelsens bilag 8 om inddeling af restprodukter og jord i kategorier.
34	Vilkår jf. Jordflytningsbekendtgørelsen og Restproduktbekendtgørelsen.
35	Vilkåret skal sikre, at den anvendte slagge er egnet til formålet, og ikke medfører utilsigtede sætningsskader og revnedannelse i ovenliggende belægning.
36	Tæt belægning skal sikre, at der ikke sker udsivning fra oplag af affald og forurenede jord samt infiltration gennem nyttiggjorte materialer til pladsopbygning.
37	Vilkåret skal sikre, at der ikke sker udsivning fra oplag af affald og forurenede jord samt infiltration gennem nyttiggjorte materialer til pladsopbygning.
38	Vilkår stillet jf. Skive Kommunes "Regulativ for miljøforhold i forbindelse med bygge-, anlægs- og nedrivningsaktiviteter m.v."
Indretning og drift	
39	Vilkåret skal sikre, at der ikke sker udsivning fra oplag af affald og forurenede jord samt infiltration gennem nyttiggjorte materialer til pladsopbygning.
40	Vilkåret stillet med baggrund i standardvilkår for listepunkt K203.
41	Vilkåret er stillet anført i ansøgningsmaterialet samt støjberegningerne for virksomhedens aktiviteter.
42	Vilkåret er stillet for at sikre at sikre anvendelse af støjende maskiner og anlæg bruges i anført driftstid og jævnfør støjberegningerne for virksomhedens aktiviteter.

43	Vilkåret er stillet med baggrund i den anførte i ansøgningsmaterialet og de to støjberegninger, som er vedhæftet ansøgningsmaterialet, hvor der er beregnet hhv. med knuseranlæg og uden vaskeanlæg og uden knuseranlæg og med vaskeanlæg.
Jord	
44	Vilkåret stilles af hensyn til beskyttelse af jord, vand og luft, idet øvrige vilkår i godkendelsen er stillet med baggrund i de nævnte aktiviteter og affaldsfraktioner.
45	Vilkåret er stillet på baggrund af forventede modtagne mængder affald og maksimalt oplag anført i ansøgningsmaterialet. Vilkåret skal sikre, at aktiviteterne på virksomheden ikke udvides væsentligt i forhold til, hvad der er udgangspunkt ved meddelelse af nærværende godkendelse.
46	Vilkåret er stillet af hensyn til at forhindre væsentligt afløb fra oplagrede jordfraktioner og dermed risiko for forurening af overfladevand.
47	Vilkår stilles med baggrund i BAT 5 og BAT 40 for affaldsbehandling.
48	Vilkår stilles af hensyn til at undgå afløb af oliephase til overfladevand samt at afdampning af lettere kulbrinter ikke giver anledning til væsentlige emissioner og lugtgener.
49	Vilkåret skal sikre, at der ikke sker utilsigtede sammenblandinger af jordfraktioner, jf. vilkår 50 og 51 samt bortkørsel af ikke-korrekt klassificeret jord. Vilkåret stilles med baggrund i BAT 2.
50	Vilkår skal sikre korrekt jordhåndtering jf. Jordflytningsbekendtgørelsen, Bilag 1.
51	Vilkår skal sikre korrekt jordhåndtering jf. Jordflytningsbekendtgørelsen, Bilag 1.
52	Vilkåret stilles med baggrund i BAT 40 for affaldsbehandling.
53	Vilkåret stilles af hensyn til sikring af genanvendelse af den modtagne jord til kartering.
54	Vilkåret skal sikre, at der ikke sker udsivning til jord og grundvand fra oplag af forurenede jord.
Modtagelse af ikke-farligt affald	
55	Vilkår stillet med baggrund i standardvilkår for listepunkt K 212.
56	Vilkår stillet med baggrund i standardvilkår for listepunkt K 212.
0	Vilkår stillet med baggrund i standardvilkår for listepunkt K 212.
58	Vilkår stillet med baggrund i standardvilkår for listepunkt K 212.
59	Vilkår stillet med baggrund i standardvilkår for listepunkt K 212.
Modtagelse, opbevaring og behandling af affald og jord klassificeret som farligt affald	
60	Redigeret vilkår jf. standardvilkår for listepunkt K 203.
0	Vilkår stillet med baggrund i standardvilkår for listepunkt K 203.
62	Vilkår stillet med baggrund i standardvilkår for listepunkt K 203.
63	Vilkår stillet med baggrund i standardvilkår for listepunkt K 203.
64	Vilkår stillet med baggrund i standardvilkår for listepunkt K 203.
65	Vilkår stillet med baggrund i standardvilkår for listepunkt K 203.
66	Vilkår stillet med baggrund i standardvilkår for listepunkt K 203.
67	Vilkår stillet med baggrund i standardvilkår for listepunkt K 203.
68	Vilkår stillet med baggrund i standardvilkår for listepunkt K 212, dog tilrettet.
69	Vilkår stillet med baggrund i standardvilkår for listepunkt K 203.
Modtagelse, opbevaring og behandling af jordlignende affald	

70	Vilkår stillet med henblik på korrekt registrering af jord/affald.
71	Vilkåret skal sikre, at der kun anvendes de nødvendige hjælpestoffer og mængder samt myndighedens vurdering af forhold der kan have betydning herfor.
Modtagelse, opbevaring af bygge- og anlægsaffald og asfalt	
72	Vilkår stillet med baggrund i standardvilkår for listepunkt K 206.
73	Vilkåret skal sikre mod sammenblanding af rene materialer, forurenede materialer og materialer klassificeret som farligt affald. Dette med henblik på den videre nyttiggørelse af affaldet.
PCB-forurenede bygge- og anlægsaffald	
74	Vilkåret skal sikre, at der ikke sker sammenblanding af PCB-holdig bygge- og anlægsaffald med øvrige affaldsfraktioner samt sikre at der ikke sker kontaminering af øvrigt oplag af affald.
75	Vilkåret skal sikre, at der ikke sker sammenblanding af PCB-holdig bygge- og anlægsaffald med øvrige affaldsfraktioner samt sikre at der ikke sker sammenblanding af fraktioner med forskellige forureningsniveauer.
76	Vilkåret skal sikre, at der ikke sker sammenblanding af PCB-holdig bygge- og anlægsaffald med øvrige affaldsfraktioner samt sikre at der ikke sker spredning af PCB-holdige partikler til luft.
77	Vilkåret skal sikre at der ikke sker spredning af PCB-holdige partikler til luft.
78	Vilkåret skal sikre, at der anvendes egnet filter, således der ikke sker spredning af PCB-holdige partikler til luft.
79	Vilkåret skal sikre, at filterets effektivitet ikke forringes og dermed kan medføre utilsigtet spredning af PCB-holdigt støv til luft.
80	Vilkåret har til hensigt, at der sker korrekt bortskaffelse af PCB-holdig affald til godkendt modtager.
Modtagelse, opbevaring og behandling af have- og parkaffald	
81	Vilkår stillet med baggrund i standardvilkår for listepunkt K 214.
82	Vilkår stillet med baggrund i standardvilkår for listepunkt K 214, dog tilrettet.
83	Vilkår stillet med baggrund i standardvilkår for listepunkt K 214.
84	Vilkår stillet med baggrund i standardvilkår for listepunkt K 214.
85	Vilkår stillet med baggrund i standardvilkår for listepunkt K 214.
86	Vilkår stillet med baggrund i standardvilkår for listepunkt K 214.
87	Vilkår stillet med baggrund i standardvilkår for listepunkt K 214.
88	Vilkår stillet med baggrund i standardvilkår for listepunkt K 214.
Neddeling af affald	
89	Vilkår stillet med baggrund i standardvilkår for listepunkt K 206.
90	Vilkår stillet med baggrund i standardvilkår for listepunkt K 206.
91	Vilkår stillet med baggrund i standardvilkår for listepunkt K 206.
92	Vilkår stillet med baggrund i standardvilkår for listepunkt K 206.
93	Vilkåret skal sikre, at neddeling sker i dagperiode og inden for en begrænset periode af hensyn til støjbidrag som anført i ansøgningsmaterialet og i støjdokumentation fremsendt som bilag til ansøgningsmaterialet.
Luftforurening	
94	Vilkår stillet med baggrund i standardvilkår for listepunkt K 212.
95	Vilkår stillet med baggrund i standardvilkår for listepunkt K 214.

96	Vilkår stillet med baggrund i standardvilkår for listepunkt K 212.
Støj og vibrationer	
97	Vilkåret er stillet med baggrund i de opstillede grænseværdier jf. Støjvejledningen afsnit 2.2.
98	Vilkåret er stillet med baggrund i Støjvejledningens afsnit 4.
99	Vilkåret skal sikre, at støjmålinger gennemføres efter gældende vejledninger fra Miljøstyrelsen samt at målingen foretages af laboratorie akkrediteret hertil.
100	Vilkår præciserer udelukkende hvornår kravværdier for støjbidraget er overholdt jf. Vejledning om beregning af ekstern støj fra virksomheder.
101	Vilkåret er stillet med baggrund i de opstillede grænseværdier jf. Miljøstyrelsens orientering om lavfrekvent støj, infralyd og vibrationer afsnit 3.5 og 4.4.
102	Vilkåret skal sikre, at miljømyndigheden kan kræve dokumentation for virksomhedens bidrag af lavfrekvent støj eller vibrationer til vurdering af, hvorvidt de opstillede grænseværdier er overholdt.
103	Vilkåret er udelukkende en præcisering af betingelserne for driftsforhold ved gennemførelse af målinger for lavfrekvent støj og vibrationer.
104	Vilkåret er udelukkende en præcisering af, hvornår kravværdien for vibrationer anses for værende overholdt.
105	Vilkåret skal sikre, at målinger for lavfrekvent støj og vibrationer sker af godkendt laboratorium hertil.
Affald	
106	Vilkår stillet med baggrund i standardvilkår for listepunkt K 203.
107	Vilkår stillet med baggrund i standardvilkår for listepunkt K 203.
Overfladevand	
108	Vilkåret skal sikre, at der ikke sker udledning af overfladevand og drænvand indeholdende forurenende stoffer til kloak eller recipient samt genanvendelse af spildevand jf. BAT 19 for affaldsbehandling.
109	Vilkår er stillet med baggrund i Bekendtgørelse om autorisation og drift af virksomhed på el-, vvs- og kloakinstallationsområdet.
110	Vilkår vedr. sandfang skal sikre, at sand og partikler tilbageholdes inden tilledning til opsamlingsstank af hensyn til afløbssystemets funktionalitet.
111	Vilkår vedr. opsamlingsstankens volumen er stillet af hensyn til at sikre en tilstrækkelig opsamlingskapacitet, således overløb undgås.
112	Vilkåret skal sikre, at overfladevand ikke ledes til recipient eller nedsives på nærliggende arealer.
113	Vilkåret er stillet for at sikre, at der ikke sker udledning af overfladevand fra opsamlingsstanken til det omkringliggende areal og at pumpning af vand fra opsamlingsstanken kan ske rettidigt.
114	Vilkåret er stillet for at sikre, at der ikke sker udledning af overfladevand fra opsamlingsstanken til det omkringliggende areal.
115	Vilkår stillet med baggrund i BAT 19 for affaldsbehandling og har til formål at genanvende overfladevand.
116	Vilkår skal sikre, at udsprinkling til vanding af oplag sker med overfladevand uden væsentligt indhold af partikler (bundfald), da tungmetaller og lignende er bundet

	hertil. Ligeledes vil et dykket afløb sikre, at der ikke sker udspring af vand fra overflade, hvor olie/benzin vil lægge sig.
117	Vilkåret sikrer, at udprinkling af overfladevand med væsentligt indhold af bundfald reduceres.
118	Vilkår skal sikre funktionalitet af sandfang, således sandfanget altid er i stand til at tilbageholde sand og lignende.
119	Vilkår vedr. alarm har til hensigt, at sikre sandfangets funktionalitet ved at give melding inden kritisk lagtykkelse.
120	Vilkår giver mulighed for afvanding af oprenset materiale fra tank for overfladevand, til trods for vilkår 46.
121	Vilkåret skal sikre miljømyndighedens mulighed for at afgøre, hvorvidt vilkår 117 efterleves.
122	Vilkår skal sikre funktionalitet af afløbssystemet.
123	Der stilles vilkår om mulighed for at udtage vandprøver af overfladevand fra tank med henblik på at afgøre, hvorvidt de opstillede grænseværdier herfor overholdes, jf. vilkår 124. Vilkåret knytter sig til BAT 6 for affaldsbehandling.
124	Vilkåret har til hensigt at sikre, at udsprinkling af overfladevand ikke indeholder væsentlig forurening, der kan medføre at oplagte rene jordfraktioner kontamineres eller oplagte forurenede jordfraktioner kontamineres yderligere og evt. overgår til anden klassificering. Vilkåret har desuden baggrund i BAT 6 for affaldsbehandling. Grænseværdierne er fastsat ud fra Miljøstyrelsens vejledende grænseværdi for spildevand til rensningsanlæg.
125	Vilkåret skal sikre, at analyser sker efter gældende forskrifter og metodeblade og dermed har den fornødne nøjagtighed og præcision.
126	Vilkåret er udelukkende en præcisering af, hvornår vilkår 125 anses for overholdt.
127	Vilkåret har til hensigt, at sikre den fremadrettede drift ikke giver anledning til overskridelser af kravværdierne anført i vilkår 125.
128	Vilkåret skal sikre, at udsprinkling af overfladevand ikke medfører, at oplagte rene jordfraktioner kontamineres eller oplagte forurenede jordfraktioner kontamineres yderligere og evt. overgår til anden klassificering.
129	Vilkåret skal sikre mulighed for at lade analysere for andre parametrene end de i vilkår 125 anførte, såfremt der er mistanke herom og dermed sikre at der ikke sker kontaminering med andre stoffer ved udsprinkling af overfladevand.
130	Vilkåret giver mulighed for at udelade enkelte parametre fra analyseprogrammet, såfremt det sandsynliggøres, at der ikke er risiko for indhold af den aktuelle komponent i overfladevandet.
Egenkontrol	
<i>Drænvand</i>	
131	Vilkår skal sikre funktionalitet af drænsystemet.
132	Vilkåret skal sikre, at infiltrationsvand ovenpå lermembran monitoreres på baggrund af udvalgte indikatorstoffer. Formålet er at sikre mod forurening af jord og grundvand under lermembran. Vilkåret har desuden udgangspunkt i BAT 6 for affaldsbehandling.

133	Vilkåret skal sikre, at analyser sker efter gældende forskrifter og metodeblade og dermed har den fornødne nøjagtighed og præcision.
134	Vilkåret skal sikre, at der gennemføres den påkrævede risikovurdering og fremadrettede tiltag mod forurening af jord og grundvand.
<i>Vandprøver fra opsamlingsstank</i>	
135	Vilkåret skal sikres, at lagtykkelsen monitoreres og at der sker oprensning, får den anførte tykkelse overskrides jf. vilkår 117.
136	Vilkåret definerer, hvornår analyseprogrammet senest skal igangsættes og dermed sikrer monitoring af overfladevandet. Vilkåret er fastsat for at sikre at overfladevandet bliver målt forud for udsprinkling, da virksamheden kan modtage forskellige typer af affaldsfraktioner løbende.
137	Vilkåret sikrer, at analyseprogrammet for overfladevand er proportionalt med forureningsgraden.
138	Vilkåret skal sikre, at prøveudtagning og analyser sker af akkrediteret laboratorium og dermed har den fornødne nøjagtighed og præcision.
<i>Belægninger m.v.</i>	
Fejl! Henvissningskilde ikke fundet. 139	Vilkår stillet med baggrund i standardvilkår for listepunkt K 203.
Fejl! Henvissningskilde ikke fundet. 140	Vilkår stillet med baggrund i standardvilkår for listepunkt K 203.
Driftsjournal	
141	Vilkåret er stillet med baggrund i BAT 40 for affaldsbehandling.
142	Vilkåret er stillet med baggrund i BAT 40 for affaldsbehandling.
143	Vilkåret er stillet med baggrund i BAT 40 for affaldsbehandling.
144	Vilkåret er stillet med baggrund i BAT 40 for affaldsbehandling.
145	Vilkår stillet med baggrund i standardvilkår for listepunkt K 203.
146	Vilkåret er stillet med baggrund i BAT 6 for affaldsbehandling.
147	Vilkåret er stillet med baggrund i BAT 23 for affaldsbehandling.
148	Vilkåret er stillet med baggrund i driften af maskinerne samt støjdokumentationen.
149	Vilkår stillet med baggrund i standardvilkår for listepunkt K 203.
150	Vilkåret er stillet med baggrund i BAT 21 for affaldsbehandling.
Årsrapport	
151	Vilkåret er stillet med baggrund i BAT 23 for affaldsbehandling.

Vurdering af den bedste tilgængelig teknik (BAT)

Virksomhedens aktiviteter er omfattet af EU kommissionens BREF-dokumentet for affaldsbehandling offentliggjort 17. august 2018. På baggrund heraf har virksomheden forholdt sig til BAT for affaldsbehandling ved ansøgning om miljøgodkendelse. I den forbindelse vurderes det at BAT 7, 8, 9,10, 15, 16, 20, 34 og 41 ikke er relevante for de aktuelle aktiviteter.

BAT konklusionerne er desuden indarbejdet i vilkårene anført i denne godkendelse, således det sikres, at aktiviteterne gennemføres i overensstemmelse med bedst tilgængelig teknik.

De opstillede vilkår omfatter vilkår omkring procedurer, monitorering og indførelse af teknikker til begrænsning af virksomhedens miljøpåvirkninger.

Kommunen har vurderet, at virksomheden følger de foreskrevne BAT-anbefalinger og en række vilkår i denne godkendelse sikrer overensstemmelse med BAT-anbefalingerne og godkendelsen. Virksomhedens indretning og procedurer for drift og vedligehold sikrer, at virksomheden har foretaget de nødvendige tiltag til at forebygge ekstern forurening. Kommunen vurderer, at der under hensyntagen til en proportionalitetsbetragtning ikke findes andre metoder, der ændrer væsentligt på forebyggelsen af miljøpåvirkning af omgivelserne.

Kommunen har i denne miljøgodkendelse taget udgangspunkt i BAT for affaldsbehandling og har følgende vurderinger:

Tabel 10. Vurdering af BAT

BAT nr.	Virksomhedens forslag til tiltag	Vurdering
1. Indføre og overholde et miljøledelsessystem.	Nedskrevne driftsinstruktioner og procedurer.	Vilkår 47 vedr. skriftlige driftsinstruktioner og procedurer. Virksomheden skal implementere et miljøledelsessystem (vilkår 8).
2. Udarbejdelse af procedurer og sikring af den enkelte affaldsfraktion.	Adskillelse og mærkning af affaldsfraktioner. Sammenlægning af ensartede affaldsfraktioner.	Vilkår 50 om adskillelse af fraktioner.
3. Fortegnelse over spildevands- og spildgasstrømme.	Affaldsressourcerne på pladsen vil være kendt af virksomheden via der interne belægningsplan.	Der stilles vilkår om driftsjournaler og årsrapport (vilkår 141 - 151).
4. Reduktion af miljørisikoen forbundet med oplagring af affald.	Placering og indretning af virksomheden, således miljøpåvirkninger reduceres.	Virksomheden placeres i industriområde, der kan omfatte virksomheder med miljøklasse 6. Der er stillet vilkår om maksimale oplagsmængder (vilkår 45, 56 og 60).
5. Udarbejdelse og indføre håndterings- og overførselsprocedurer.	Udarbejdelse af procedurer. Foranstaltning er i forhold til håndtering f PCB-forurenede byggeaffald.	Der er stillet vilkår skriftlige driftsinstruktioner og procedurer (vilkår 47). Der stilles en række vilkår for håndtering af affald.
6. Monitorering af centrale procesparametre (f.eks.		Der stilles vilkår om monitorering af drænvand (vilkår 132) og overfladevand (vilkår 136)

spildevandsflow, pH-værdi, temperatur, ledningsevne, BOD)		
7. Monitering af emissioner til vand.		Ikke relevant. Der meddeles tilslutningstilladelser med relevante vilkår til afledning af overfladevand til hhv. regnvandsledning og spildevandsledning.
8. Monitering af rørførte emissioner til luft.		Ikke relevant, da der ikke sker rørførte emissioner til luft.
9. Monitering af diffuse emissioner af organiske forbindelser til luft fra regenereringen af brugte opløsningsmidler, dekontamineringen af POP-stoffer med opløsningsmidler og den fysisk-kemiske behandling af opløsningsmidler.		Ikke relevant, da der ikke gennemføres disse aktiviteter.
10. Regelmæssig monitering af lugtemissioner.		Ikke relevant, da der ikke forventes lugtgener i følsomme omgivelser.
11. Monitering af det årlige forbrug af vand, energi og råmaterialer samt den årlige produktion af restprodukter og spildevand.	Virksomheden vil monitere det årlige forbrug af diesel og el til diverse maskiner på pladsen.	Der stilles vilkår om årlig afrapportering af forbrug af vand, el og brændstof (vilkår 151).
12. For at forebygge eller, såfremt dette ikke er praktisk muligt, reducere lugtemissioner er den bedste tilgængelige teknik at udarbejde, gennemføre og regelmæssigt gennemgå en lugthåndteringsplan som et led i miljøledelsessystemet.		Der stilles vilkår om, at virksomheden ikke må give anledning til væsentlige lugtgener udenfor virksomhedens område (vilkår 94). Derudover stilles der vilkår til maksimalt indhold af lette kulbrinter i jord (vilkår 48).
13. Teknikker til at undgå eller reducere lugtemission.		Der stilles vilkår for oplagstid for have- parkaffald (vilkår 84), vilkår om overdækning af udendørs miler (vilkår 95) samt mulighed for krav om iltning og pH-regulering af overfladevand (vilkår 96).
14. Forebyggelse eller reduktion diffuse emissioner til luft, særligt		Der stilles vilkår om befugtning ved væsentlige støvgener (vilkår 94).

af støv, organiske forbindelser og lugt.		Der etableres vold for reduktion af vindpåvirkning.
15 -16. Brug af flaring.		Ikke relevant.
17. Støj som led af miljøledelsessystem.		Se BAT 1.
18. Støjreducerende tiltag.	Etablering af vold for støv vil medføre reduktion af støjdbredelse.	Der stilles vilkår vedr. støjdbredelsen (vilkår 97). Der forventes ikke overskridelse af støjgrænser.
19. Optimere vandforbruget, reducere mængden af produceret spildevand.	Pladsen opbygges med en tæt belægning og en bundmembran med dræn, som leder regnvand til egen vandtank.	Der stilles vilkår om opsamling af overfladevand til anvendelse som oversprinkling (vilkår 108). Tanken skal dimensioneres efter tilledningens størrelse (vilkår 111). Der anvendes ikke væsentlige vand ved aktiviteterne udover dette.
20. Reduktion af emissioner til vand.		Ikke relevant. Der meddeles tilslutningstilladelser med relevante vilkår til afledning af overfladevand til hhv. regnvandsledning og spildevandsledning.
21. Forebygge eller begrænse uhelds og hændelsers miljømæssige følger.	Der vil være driftsinstruktioner og procedurer for virksomhedens drift, som vil forebygge og begrænse uheld.	Vilkår om driftsjournal over uheld (vilkår 150) samt skriftlige instruktioner (vilkår 47).
22. Erstatte materialer med affald.	Virksomheden har en vision om at sikre genanvendelse af affaldsressourcer, som erstatning for brugen af jomfruelige råstoffer	Der anvendes affaldsmaterialer til opbygning af voldanlæg og plads.
23. Udarbejdelse af energieffektiviseringsplan og energibalance.		Der stilles vilkår om årsrapport over bl.a. energi- og vandforbrug (vilkår 151).
24. Reduktion af affaldsmængde.		Se BAT 1.
25. Reducere emissioner til luft af støv og af partikelbundne metaller, PCDD/F og dioxinlignende PCB'er	Afskær af miljøfremmede dele f.eks. PCB-fuger sker i container med undertryk samt udsugning med filter.	Der stilles vilkår vedr. arbejde med PCB-forurenede materialer (vilkår 74 - 80). Der stilles vilkår om støvdæmpende tiltag (vilkår 94).

	Pladsen indrettes med stationære sprinklersystem til støvbekæmpelse. Rundt om pladsen etableres en vold med beplantning, der vil skabe læ på pladsen, som en del af støvbekæmpelse.	Der etableres vold til at reducere vindpåvirkninger.
33. Reduktion af lugt.		Se BAT 13.
34. Rørførte emissioner.		Ikke relevant, da der ikke sker rørførte emissioner.
35. Reducere produktionen af spildevand og reducere vandforbruget.		Se BAT 19.
40. Overvåge det tilførte affald.	Alt affald, der modtages på pladsen og bortkøres fra pladsen registreres i et IT-system med bl.a. mængde og affaldsart (EAK-kode).	Der stilles vilkår vedr. registrering af modtaget affald (vilkår 141 - 144).
41. Reducere emissioner af støv, organiske forbindelser og NH ₃ til luft.		Ikke relevant, idet der ikke sker rørførte emissioner.

Samlet vurdering

Skive Kommune vurderer på baggrund af ansøgningen og de oplysninger, der i øvrigt er fremkommet i sagen, at virksomheden har truffet de nødvendige foranstaltninger til at forebygge og begrænse forureningen ved anvendelsen af den bedste tilgængelige teknik. Skive Kommune vurderer ligeledes, at de ansøgte aktiviteter her beskrevet ikke vil give anledning til uacceptable påvirkninger af omgivelserne, samt at virksomheden samlet vil kunne drives uden væsentlige gener for omgivelserne, når driften sker i overensstemmelse med miljøgodkendelsens vilkår.

Anden lovgivning

Skive Kommune gør opmærksom på, at denne miljøgodkendelse alene vedrører virksomhedens forhold til miljøbeskyttelsesloven, og dermed ikke fritager virksomheden for at indhente eventuelle andre nødvendige tilladelser efter anden lovgivning herunder blandt andet byggetilladelse og tilladelse efter de brandtekniske forskrifter.

Høring

Udkast til miljøgodkendelsen har været i partshøring hos virksomheden og dennes rådgivere samt andre relevante sagsparter i perioden den 28. august 2024 til den 11. september 2024.

Andre sagsparter er vurderet til at være Region Midtjyllands akutlægehelikopter, da der vil være øget transport forbi helikopterbasen, når pladsen etableres og i drift samt de nærmeste private boliger beliggende på Folmentoftvej 10, Folmentoftvej 14 og Folmentoftvej 16.

Høringsbemærkninger til udkast til afgørelse om godkendelse

Beboere på Folmentoftvej 14, 7800 Skive, som er vurderet sagsparter, har indgivet høringssvar indenfor høringsfristen.

Skive Kommune har vurderet høringssvarerne;

Lokalplanen for erhvervsområdet nr. 266 er vedtaget i 2015, hvor der i udarbejdelsesprocessen er vurderet i forhold til beboelse og andre følsomme områder rundt om lokalplanen og hvilke typer af virksomheder, som kan være i lokalplansområdet. I 2015 blev lokalplanen vedtaget og er derfor gældende. I lokalplanen er der fastsat bestemmelser for det visuelle udtryk i form af placering, højde og omfanget af bebyggelse. Der er derfor ikke stillet vilkår hertil i nærværende miljøgodkendelse.

I 2023 blev en miljøgodkendelse til etablering af ressourcepladsen på Killesmosevej 3 (tidligere Killesmosevej 25a) hjemvist pga. manglende partshøring. I samme periode blev der indsendt en klage til Planklagenævnet om hvorvidt etablering af en ressourceplads umiddelbart er tilladt efter lokalplanen, jf. planlovens § 18, eller kræver dispensation fra lokalplanen. Den 7. februar 2024 meddelte Planklagenævnet (sagsnummer 23/02888), at der ikke kunne gives medhold i klagen og stadfæstede derved Skive Kommunes afgørelse som gældende. Det er Skive Kommunes vurdering, at ressourcepladsen og aktiviteterne på pladsen kan indeholdes i lokalplanen.

Der er i nærværende miljøgodkendelse stillet vilkår til, at virksomhedens aktiviteter ikke må give anledning til støvgener udenfor matriklen samt vilkår om overholdelse af støjgrænser i erhvervsområdet og i det åbne land. Støjberegninger (bilag 5 og 6) viser, at virksomheden vil kunne overholde Miljøstyrelsens vejledende støjgrænser. Det er derfor Skive Kommunes vurdering, at virksomheden vil kunne overholde Miljøstyrelsens støjgrænseværdier, og der ikke er behov for yderligere vilkår om støj eller om støv. Derudover fremgår det af bilag 7, hvordan virksomheden forventer transporter til og fra anlægget vil fordele sig. Her fremgår det, at størstedelen af transporterne vil foregå af Herningvej og direkte til ressourcepladsen, og derfor ikke videre af Folmentoftvej.

Høringssvarerne har ikke givet anledning til ændring af den endelige afgørelse.

De modtagne høringssvar er vedlagt i bilag 8.

Klagevejledning

Afgørelsen kan påklages til Miljø- og Fødevareklagenævnet af ansøgeren, enhver med individuel væsentlig interesse i sagens udfald, Sundhedsstyrelsen samt en række klageberettigede foreninger og organisationer jf. miljøbeskyttelseslovens §§ 99-100.

Hvis du ønsker at klage over denne afgørelse, skal du klage til Miljø- og Fødevareklagenævnet via Klageportalen, som du finder et link til på www.naevneneshus.dk. Det kræver login med MIT-ID. Klageportalen ligger også på www.borger.dk og www.virk.dk. Klagen sendes gennem Klageportalen til Skive Kommune. En klage er indgivet, når den er tilgængelig for Skive Kommune på Klageportalen. Når du klager, skal du betale et gebyr på 900,- kr. for private borgere og 1.800,- kr. for virksomheder, organisationer og offentlige myndigheder. Du kan læse mere om gebyrordningen og klage på Miljø- og Fødevareklagenævnets hjemmeside (www.naevneneshus.dk).

Miljø- og Fødevareklagenævnet skal som udgangspunkt afvise en klage, der kommer uden om Klageportalen, hvis der ikke er særlige grunde til det. Hvis du ønsker at blive fritaget for at bruge Klageportalen, skal du sende en begrundet anmodning til Skive Kommune. Skive Kommune videresender herefter anmodningen til Miljø- og Fødevareklagenævnet, som træffer afgørelse om, hvorvidt din anmodning kan imødekommes.

Virksomheden vil få besked såfremt afgørelsen påklages.

Klagefrist

Klagefristen er fire uger fra den dag, afgørelsen er meddelt. Det vil sige en eventuel klage skal være modtaget senest den 11. oktober 2024.

Opsættende virkning

En klage har som udgangspunkt ikke opsættende virkning. Det vil sige, at virksomheden kan udnytte miljøgodkendelsen straks efter meddelelsen. Ved en eventuel klage kan Miljø- og Fødevareklagenævnet dog bestemme, at klagen får opsættende virkning, og at miljøgodkendelsen dermed ikke kan udnyttes, før en eventuel klage er behandlet. Udnyttelse af miljøgodkendelsen i klageperioden og under behandling af en eventuel klage sker derfor på virksomhedens eget ansvar, idet Miljø- og Fødevareklagenævnet kan ændre afgørelsen. Det er en forudsætning for udnyttelsen, at virksomheden overholder, de vilkår, der er stillet i godkendelsen.

Søgsmål

Afgørelsen kan indbringes for domstolene. Ønskes sagen prøvet ved domstolene, skal sagen være anlagt inden 6 måneder efter, at afgørelsen er meddelt, det vil sige senest den 13. februar 2025.

Offentliggørelse

Afgørelsen offentliggøres ved annoncering på Skive Kommunes hjemmeside, www.skive.dk, samt på Digital Miljøadministrations hjemmeside, www.dma.mst.dk.

Offentliggørelsesdatoen er den 13. september 2024.

Derudover orienteres en række interessenter direkte, jf. liste over modtagere af kopi af godkendelse.

Underretning om afgørelsen

- Sundhedsstyrelsen - Embedslægeinstitutionen Nordjylland, senord@sst.dk
- Danmarks Naturfredningsforening – lokalafdelingen for Skive Kommune, dnskive_sager@dn.dk
- Friluftsrådet Limfjordsyd, limfjordsyd@friluftsradaet.dk
- Region Midt, kontakt@regionmidtjylland.dk

Aktindsigt

Der gøres opmærksom på, at der til enhver tid er adgang til aktindsigt i sagens oplysninger og de resultater af virksomhedens egenkontrol, som tilsynsmyndigheden måtte have jf. forvaltningsloven¹⁰, offentlighedsloven¹¹ og miljøoplysningsloven¹².

Bilagsliste

Bilag 1: Ansøgning om miljøgodkendelse

Bilag 2: Afgørelse om udarbejdelse af basistilstandsrapport

Bilag 3: Drænrør

Bilag 4: Støjtold

Bilag 5: Støjdokumentation, med knuseanlæg og uden jordvaskeanlæg

Bilag 6: Støjdokumentation, uden knuseanlæg og med jordvaskeanlæg

Bilag 7: Fordeling af transportere

Bilag 8: Høringssvar fra partshøringen

¹⁰ Justitsministeriets lovbekendtgørelse nr. 433 af 22. april 2014 af forvaltningsloven

¹¹ Justitsministeriets lovbekendtgørelse nr. 145 af 24. februar 2020 om offentlighed i forvaltningen

¹² Miljøministeriets lovbekendtgørelse nr. 980 af 16. august 2017 om aktindsigt i miljøoplysninger