



TILLÆG TIL MILJØGODKENDELSE



**Husdyrbruget Langsiggård
Torderupvej 35, 9260 Gistrup
v. Hans Jørgen Grynnerup**



Dato for tillægget:	11. august 2016
Husdyrbruget:	Langsiggård
CHR-nr.	30863
CVR-nr:	31511291
Matr. nr., ejerlav	14a m.fl. Vaarst By, Gunderup.
Husdyrbrugets adresse:	Torderupvej 35, 9260 Gistrup
Ejer af husdyrbruget:	Hans Jørgen Grynnerup
Ansøger:	Hans Jørgen Grynnerup
Tilsynsmyndighed:	Aalborg Kommune Miljø- og Energiforvaltningen LandMiljø Stigsborg Brygge 5 9400 Nørresundby
Sagsbehandler på tillægget	Helle Paludan Pedersen/ Hamidreza Bagheri-Manafi Aalborg Kommune Miljø- og Energiforvaltningen LandMiljø Stigsborg Brygge 5 9400 Nørresundby
Sagsnummer:	2016-008877

Læsevejledning

Dette tillæg til miljøgodkendelse indeholder dels en beskrivelse af den ansøgte produktion, vurdering af det ansøgte, samt en række vilkår for tillægget. Indledningsvist meddeles Tillæg til miljøgodkendelsen med angivelse af klagevejledning. Herefter følger vilkår med beskrivelse og vurdering opdelt efter emne. Vilkår for egenkontrol er samlet i et afsnit sidst i tillægget. Til slut følger en række bilag, jf. bilagslisten, herunder en samlet oversigt over vilkår.

Ved anvendelsen af begrebet husdyrbrug forstås en bedrift, hvorpå der er et dyrehold af mere end 3 dyreenheder, dyreholdet med tilhørende stalde og lignende, gødnings- og ensilageopbevaringsanlæg, øvrige faste konstruktioner samt tilhørende arealer. Ved arealer forstås ejede og forpagtede markarealer samt natur- og skovområder til bedriften.

INDHOLDSFORTEGNELSE

1	Meddelelse om tillæg til miljøgodkendelse.....	6
1.1	<i>Godkendelse</i>	<i>6</i>
1.2	<i>Offentlighed</i>	<i>7</i>
1.3	<i>Gyldighed og retsbeskyttelse</i>	<i>7</i>
1.4	<i>Offentliggørelse</i>	<i>7</i>
1.5	<i>Klagevejledning</i>	<i>7</i>
2	Resumé og samlet vurdering	9
3	Generelle forhold	11
3.1	<i>Vilkår til generelle forhold.....</i>	<i>11</i>
3.2	<i>Beskrivelse af husdyrbruget.....</i>	<i>11</i>
3.3	<i>Meddelelsespligt – Anlæg, arealer, ejerforhold</i>	<i>11</i>
4	Husdyrhold, staldanlæg og drift	12
4.1	<i>Husdyrhold</i>	<i>12</i>
4.1.1	Vilkår til slagtesvineproduktionen	12
4.1.2	Beskrivelse af slagtesvineproduktionen.....	12
4.1.3	Vurdering af slagtesvineproduktionen	12
4.2	<i>Vandforbrug.....</i>	<i>12</i>
4.2.1	Beskrivelse og vurdering af vandforbrug	12
4.3	<i>Restvand, herunder regnvand.....</i>	<i>13</i>
4.3.1	Beskrivelse af afløbsforhold for restvand, herunder regnvand	13
4.3.2	Vurdering af afløbsforhold for restvand, herunder regnvand.....	13
5	Gødningsproduktion og –håndtering	14
5.1	<i>Gødningstyper og mængde</i>	<i>14</i>
5.1.1	Vilkår til afsætning af husdyrgødning.....	14
5.1.2	Beskrivelse af afsætning af husdyrgødning	14
5.1.3	Vurdering af afsætning af husdyrgødning.....	15
5.2	<i>Flydende husdyrgødning</i>	<i>15</i>
5.2.1	Beskrivelse af gyllebeholdere og håndtering af gylle	15
5.2.2	Vurdering af gyllebeholdere og håndtering af gylle.....	15
5.2.3	Beskrivelse af udbringning af husdyrgødning	15
5.2.4	Vurdering af udbringning af husdyrgødning.....	15
5.3	<i>Anden organisk gødning</i>	<i>16</i>
6	Forurening og andre gener fra husdyrbruget	17
6.1	<i>Ammoniakpåvirkning og gener fra husdyrbruget.....</i>	<i>17</i>
6.1.1	Ammoniak og natur	17
6.1.2	Beskrivelse af ammoniakfordampning fra anlægget.....	17
6.1.3	Natur beskyttet efter naturbeskyttelseslovens § 3	18

6.1.4	Natur beskyttet efter naturbeskyttelseslovens § 3 der ligger i Natura 2000-område 18	
6.1.5	Vurdering af påvirkningen fra anlægget.....	18
6.1.6	Beskrivelse af bilag IV arter og andre beskyttede arter i forhold til anlæg.....	19
6.2	Teknik til reduktion af ammoniakfordampning og fosforindhold i gødningen.....	19
6.2.1	Foder	20
6.3	Vilkår til foder.....	20
6.4	Beskrivelse af fodervalg.....	20
6.5	Vurdering af fodervalg	20
6.6	Lugt.....	20
6.6.1	Beskrivelse af lugt fra dyrehold	20
6.7	Vurdering af lugt fra dyrehold.....	21
6.8	Transport.....	21
6.8.1	Beskrivelse af transport.....	21
6.8.2	Vurdering af transport	21
7	Arealerne	22
7.1	Generelt om påvirkning af vandmiljøet med næringsstoffer	22
7.1.1	Vilkår til udbringningsarealerne	22
7.1.2	Beskrivelse af udbringningsarealerne.....	22
7.2	Påvirkning af grundvand og overfladevand	23
7.2.1	Vilkår vedr. nitratudvaskning til grundvand og overfladevand	23
7.2.2	Beskrivelse af nitratudvaskning til grundvand.....	23
7.2.3	Vurdering af nitratudvaskning til grundvand.....	23
7.2.4	Beskrivelse af nitratudvaskning til overfladevand	24
7.2.5	Vurdering af nitratudvaskning til overfladevand	24
7.2.6	Beskrivelse af fosforudledning til overfladevand	24
7.2.7	Vurdering af fosforudledning til overfladevand.....	25
7.2.8	Vurdering af direkte afstrømning til vandløb og søer	25
7.3	Påvirkning af marine områder i forhold til habitatdirektivet	25
7.3.1	Beskrivelse og vurdering af påvirkning af marine habitatområder.....	25
7.3.2	Samlet vurdering af udledning af næringsstoffer til marine habitatområder	26
7.3.3	Vurdering af udbringningsarealerne	26
7.4	Påvirkning med ammoniak fra udbringningsarealer	26
7.4.1	Vurdering af påvirkningen med ammoniak fra arealer	26
8	Bedste tilgængelige teknik (BAT)	27
8.1	Emissionsgrænseværdi for ammoniak og fosfor	27
8.1.1	Beregning af den maksimale ammoniakfordampning	27
8.1.2	Vurdering af BAT for ammoniak	28
8.1.3	Beregning af emissionsgrænseværdi for fosfor	28
8.1.4	Vurdering af emission af fosfor.....	29
8.1.5	Gener fra husdyrbruget	29
8.1.6	Forbrug af energi og vand.....	29
8.1.7	Samlet vurdering i forhold til BAT	29

9	Kontrol, egenkontrol og dokumentation	30
<i>9.1</i>	<i>Vilkår for tilsyn, kontrol og egenkontrol</i>	<i>30</i>
10	Samlet oversigt med vilkår	31
11	Lovoversigt og kildehenvisninger	40
12	Bilagsliste.....	41

1 Meddelelse om tillæg til miljøgodkendelse

1.1 Godkendelse

Aalborg Kommune meddeler tillæg til miljøgodkendelse til udvidelse/ændring af svinebruget på Langsiggård beliggende Torderupvej 35, 9260 Gistrup, fra 282 dyreenheder (DE) til 307,5 DE.

Tillægget er meddelt efter § 12, stk. 3 i husdyrloven¹.

Tillæg til miljøgodkendelsen gælder kun for det ansøgte. Der må herefter ikke ske udvidelse eller ændring i husdyrbruget, før ændringen er anmeldt og godkendt af Aalborg Kommune.

Tillægget tager udgangspunkt i gældende love og vejledninger vedrørende husdyrbrug og indeholder vilkår for husdyrbrugets indretning, drift og kontrol. Tillægget med tilhørende vilkår er givet på baggrund af de oplysninger, der fremgår af ansøgningsmaterialet samt det supplerende materiale, der er fremkommet under sagsbehandlingen.

Tillægget indeholder beskrivelse og vurdering af miljøpåvirkningerne. I miljøvurderingen gøres der rede for konsekvenserne af det ansøgte projekt ved vurdering af påvirkningen for omkringboende og miljøet i bred forstand herunder bl.a. grundvand, overfladevand, natur og landskab.

Aalborg Kommune har udarbejdet tillæg til miljøgodkendelsen med hensyntagen til seneste kommuneplan.

Det er Aalborg Kommunes vurdering, at følges tillæggets vilkår for lokalisering, indretning og drift af husdyrbruget, vil udvidelsen ikke medføre en væsentlig virkning på miljøet.

Det er kommunens vurdering, at det ansøgte ikke vil påvirke Natura 2000 områder væsentligt, og ej heller vil have negativ indflydelse på planter eller dyr omfattet af bilag IV², artsfredning eller optaget på nationale eller regionale rødlistor på eller umiddelbart op til husdyrbrugets arealer.

Vilkårene i dette tillæg skal, hvis ikke andet er anført, være opfyldt fra det tidspunkt, hvor tillægget udnyttes.

Det skal bemærkes, at Aalborg Kommune altid kan revidere vilkårene i en godkendelse for at forbedre husdyrbrugets kontrol med egen forurening (egenkontrol) eller opnå et mere hensigtsmæssigt tilsyn.

Husdyrbruget skal til enhver tid leve op til gældende regler i love og bekendtgørelser – også selvom disse regler eventuelt måtte være skærpede i forhold til dette tillæg.

¹ Lov om miljøgodkendelse mv. af husdyrbrug.

² Habitatdirektivet fra 1992 (Rådets direktiv 92/43/EØF om bevaring af naturtyper samt vilde dyr og planter med senere ændringer).

1.2 Offentlighed

Udkastet til tillæg til miljøgodkendelsen har været i 3 ugers høring hos ansøger, konsulent, Gunderup Vandværk, boliger/virksomheder inden for lugtkonsekvensradius (760m), ejere af forpagtet jord, modtagere af gylle samt naboer fra 29. juni 2016 til 25. juli 2016.

Gunderup Menighedsråd bad om at få fristen forlænget til 10. august 2016. Dette ønske blev efterkommet.

Der er ikke indkommet bemærkninger til det ansøgte.

1.3 Gyldighed og retsbeskyttelse

Tillægget bortfalder, såfremt det ikke er udnyttet inden 3 år fra denne afgørelses meddelelse. Med udnyttet forstås, at bygge- og anlægsarbejder skal være iværksat.

Herefter gælder, at hvis tillægget ikke har været udnyttet, helt eller delvist i tre på hinanden følgende år, så bortfalder den del af tillægget, der ikke har været udnyttet de seneste 3 år. Dette betyder, at den maksimale produktion skal være opnået indenfor 3 år efter, at tillægget er meddelt, og hvis dette ikke er tilfældet, bortfalder den del af tillægget, som ikke er etableret endnu.

Udvidelse af dyreholdet

Tillæg til miljøgodkendelsen betragtes som udnyttet ved opstart af udvidelse af dyreholdet, hvorfor vilkår i tillæg til miljøgodkendelsen skal overholdes allerede ved opstart af udvidelse af besætningen.

Udbringningsarealer

Udskiftning af udbringningsarealer kræver en forudgående anmeldelse til kommunen. Det samme gælder, hvis der bliver foretaget ændringer på husdyrbruget eksempelvis i form af modtagelse/afsætning af gylle eller andet, som ikke fremgår af dette tillæg til miljøgodkendelse.

Dette tillæg omfatter kun forhold, der reguleres i henhold til miljøbeskyttelsesloven og husdyrloven med tilhørende bekendtgørelser. Øvrige tilladelser efter andre lovgivninger skal indhentes særskilt, fx bygge-loven, naturbeskyttelsesloven, brandloven og arbejdsmiljøloven.

1.4 Offentliggørelse

Tillægget vil blive offentliggjort på kommunens hjemmeside www.aalborg.dk den 15. august 2016.

1.5 Klagevejledning

Tillæg til miljøgodkendelsen kan påklages til Natur- og Miljøklagenævnet af ansøgerne og enhver, der har individuel væsentlig interesse i sagens udfald, en række foreninger samt organisationer jf. husdyrlovens §§ 84 - 87.

Klagefristen er 4 uger fra den dag afgørelsen er offentliggjort. Klagefristen udløber den 12. september 2016.

Eventuel klage skal indgives via Klageportalen på www.nmkn.dk, som du finder et link til på forsiden af www.nmkn.dk. Klageportalen ligger på www.borger.dk og www.virk.dk. Du logger på www.borger.dk eller www.virk.dk ligesom du plejer, med Nem-ID eller NEMID medarbejder. Klagen sendes gennem klageportalen til den myndighed, der har truffet afgørelsen.

En klage er indgivet, når den er tilgængelig for myndigheden i klageportalen. Når du klager, skal du betale et gebyr på kr. 500. Du betaler gebyret med betalingskort i klageportalen.

Natur- og Miljøklagenævnet skal som udgangspunkt afvise en klage, der kommer uden om Klageportalen, hvis der ikke er særlige grunde til det. Hvis du ønsker at blive fritaget for at bruge Klageportalen, skal du sende en begrundet anmodning til den myndighed, der har truffet afgørelse i sagen. Myndigheden videresender herefter anmodningen til Natur- og Miljøklagenævnet, som træffer afgørelse om, hvorvidt din anmodning kan imødekommes.

En eventuel klage har ikke opsættende virkning med mindre Natur- og Miljøklagenævnet bestemmer andet. Udnyttelsen af tillægget sker dog på ansøgerens eget ansvar (for egen regning og risiko) og indebærer ingen begrænsninger i klagemyndighedens ret til at ændre eller ophæve tillægget.

Ansøger vil efter klagefristens udløb blive underrettet om, hvorvidt der er modtaget klage over denne afgørelse.

Eventuelt søgsmål (domstolsprøvelse) skal være anlagt inden 6 måneder efter, at afgørelsen er offentliggjort, jf. husdyrlovens § 90.

Nørresundby den 11. august 2016

Helle Paludan Pedersen
Miljøsagsbehandler

2 Resumé og samlet vurdering

Ikke teknisk resumé

Hans Jørgen Grynnerup, Torderupvej 35, 9260 Gistrup har ansøgt Aalborg Kommune om et tillæg til miljøgodkendelse efter husdyrlovens § 12, stk. 3.

Sagen er indsendt i 2016 gennem det digitale ansøgningsystem www.husdyrgodkendelse.dk. Aalborg Kommune har foretaget vurderingen på baggrund af ansøgningskema nr. 86052 version 5 af 30. maj 2016, samt yderligere supplerende materiale.

Produktionsudvidelse

Produktionsudvidelsen består i 586 stk. flere slagtesvin pr. år. Den ansøgte produktionsudvidelse er således fra 10.414 stk. slagtesvin (vægtinterval 32 til 110 kg) til 11.000 stk. slagtesvin (vægtinterval 32 til 112 kg) samt uændret 1,1 DE Heste.

Anlægsændringer

Udvidelsen foregår i eksisterende stalde. Der sker således ingen anlægsændringer i forbindelse med udvidelsen af dyreholdet.

Tidligere meddelte afgørelser

Husdyrbruget på Torderupvej 35 er omfattet af følgende godkendelse:

- Miljøgodkendelse efter husdyrlovens § 12, stk. 2 til udvidelse af produktionen fra 215,8 DE til 305,9 DE (svarende til 281,95 DE i ny dyreenheder).

I bilagslisten er der et vilkårskatalog, som omfatter samtlige vilkår, der er gældende for husdyrbruget. I kataloget fremgår ligeledes de vilkår, som er blevet annulleret som følge af tillæg til miljøgodkendelsen.

Kumulativ vurdering

Miljøvurderingen i dette tillæg til miljøgodkendelse inkluderer også en vurdering af de ændringer/udvidelser, som er foretaget på husdyrbruget over en 8-årig periode, jf. husdyrlovens § 26, stk. 2.

På denne baggrund har ansøger oprettet en ekstra IT-ansøgning med skema nr. 83999 version nr.6, hvor husdyrbrugets oprindelige nudrift i miljøgodkendelsen fra 2012 er indtastet som nudrift i den nu ansøgte produktion.

Lugt

Lugtgenekriteriet er overholdt, og det er ikke nødvendigt at stille skærpede krav til lugt.

Udbringningsarealer

I forbindelse med dette tillæg sker der en del ændringer med udbringningsarealerne. Til husdyrbruget hører nu i alt 143,9 ha ejede/forpagtede udbringningsarealer samt 42,8 ha udbringningsarealer, som er aftalearealer med tredjemand – uden krav om §16-godkendelse. Desuden afsættes gylle til miljøgodkendte aftalearealer. På de ejede og forpagtede arealer udbringes husdyrgødning svarende til 1,4 DE/ha svarende til i alt 201,46 DE. På aftalearealerne udbringes husdyrgødning svarende til maks. 1,4 DE/ha. Harmonikrav er dermed opfyldt.

Øvrige arealer

Husdyrbruget ejer/forpagter desuden 3,15 ha naturarealer, som ikke må anvendes til udbringning.

Kvælstofudvaskning

Alle arealer ligger i opland til Langerak, som er Natura 2000 område.

Godt 38 ha er omfattet af nitratklasse I, mens resterende 105,7 ha ligger uden for nitratklasserne. Desuden ligger 46,3 ha inden for grundvandssårbare områder.

Etablering af 5 % ekstra efterafgrøder bevirker, at kravene til kvælstofudvaskning er overholdt.

Fosfor

De ejede og forpagtede udbringningsarealer ligger i et område uden nogen beskyttelsesgrad mht. fosfor. Kravet om P overskud er derfor overholdt.

Habitat

Alle arealer ligger i opland til Langerak. Udvasning af næringsstoffer fra landbrugsarealer i oplandet til Langerak forventes at kunne påvirke habitatområderne Aalborg Bugt og Nibe/Gjøl Bredning.

På denne baggrund er der foretaget en vurdering af habitatområdet sammenholdt med projektets N og P udledning til vandoplandet, jf. kapitel 7.

På baggrund af denne vurderes, at projektets udledning af kvælstof og fosfor hverken i sig selv eller sammen med andre kilder og projekter i området vil medføre nogen væsentlig negativ påvirkning af habitatområderne.

Ammoniak

Den indsendte ansøgning overholder de gældende regler for ammoniakfordampningen fra stald og lager, og det generelle krav om 30 % reduktion af ammoniakfordampningen fra udvidelsen er overholdt.

Udvidelsen medfører en forøgelse af ammoniakfordampningen på 289 kg N/år, så husdyrbrugets samlede emission bliver 4176 kg N/år.

Aalborg Kommune kan konstatere, at det ansøgte projekt overholder ammoniakbeskyttelsesniveauet i bilag 3 i bekendtgørelsen til husdyrloven.

BAT

Dette tillæg overholder Miljøstyrelsens BAT-niveau for den maksimale fordampning af ammoniak og tab af fosfor til miljøet. Der er redegjort for hvilke teknikker og metoder, der er taget i anvendelse for at overholde BAT-niveau, samt hvilke teknikker og arbejdsgange, der i øvrigt anvendes på husdyrbruget for at begrænse miljøpåvirkningen mest muligt.

Ved fremtidige ændringer i produktionsprocesser eller råvarer, hjælpestoffer og produkter, skal der tages højde for mulig forureningsbegrænsning på basis af principper om bedst tilgængelig teknik.

Samlet vurdering

Det er vurderet, at der er truffet de nødvendige foranstaltninger til at forbygge og begrænse forureningen ved anvendelse af den bedste tilgængelige teknik, og at husdyrbruget i øvrigt kan drives på stedet uden at påvirke omgivelserne på en måde, som er uforenelig med hensynet til omgivelserne. Derfor er forudsætningerne til stede for at kunne meddele tillæg.

3 Generelle forhold

3.1 Vilkår til generelle forhold

1. Tillæg til miljøgodkendelsen omfatter samtlige landbrugsmæssige aktiviteter på husdyrbruget Torderupvej 35, 9260 Gistrup, herunder alle arealer der er vist på bilag 1.
2. Tillæg til miljøgodkendelsen bortfalder, såfremt det ikke er udnyttet inden 3 år fra denne afgørelses meddelelse. Den maksimale produktion skal være opnået indenfor 3 år efter, at tillægget er meddelt. Hvis det godkendte produktionsomfang ikke er opnået senest den 11. august 2019, bortfalder den del, der ikke er udnyttet. Det vil sige, at tillæg til miljøgodkendelsen reduceres til det opnåede niveau.

3.2 Beskrivelse af husdyrbruget

Tillæg til miljøgodkendelsen omfatter de landbrugsmæssige aktiviteter på husdyrbruget Langsiggård, Torderupvej 35, 9260 Gistrup. Til husdyrbruget er knyttet husdyrproduktionen med CHR nr. 30863, og husdyrbruget er registreret under CVR nr. 31511291 og CVRp nr. 1014559139.

Der er søgt om en udvidelse af dyreholdet fra 10.414 stk. slagtesvin (vægtinterval 32 til 110 kg) til 11.000 stk. slagtesvin (vægtinterval 32 til 112 kg) samt uændret 1,1 DE Heste.

Den tilladte udvidelse af dyreholdet sker inden for husdyrbrugets eksisterende bygningsrammer og der er ikke tale om etablering eller ændring af det bestående bygningsanlæg.

En oversigt over de enkelte bygningsafsnit fremgår af bilag 3 i den oprindelige Miljøgodkendelse.

3.3 Meddelelsespligt – Anlæg, arealer, ejerforhold

Det er Aalborg Kommune, der vurderer, om fremtidige ændringer på husdyrbruget skal udløse krav om tillæg til miljøgodkendelsen.

Anmeldelse af udskiftning af udbringningsarealer skal sendes til kommunen før planårets begyndelse den 1. august.

Udskiftning af arealer inden for samme kategori (ejede/forpagtede og tredjemands arealer) kan ske uden en ny godkendelse, såfremt kommunen vurderer, at de nye arealer ikke er mere sårbare. Reglerne fremgår af godkendelsesbekendtgørelsens § 25.³

³ Bekendtgørelse om tilladelse og godkendelse m.v. af husdyrbrug.

4 Husdyrhold, staldanlæg og drift

4.1 Husdyrhold

	DE heste	DE svin	Total DE
Nudrift	1,06	280,89	281,95
Ansøgt	1,06	306,45	307,52

4.1.1 Vilkår til slagtesvineproduktionen

3. Husdyrholdet skal være sammensat og staldindretningen udført, som beskrevet nedenfor:

Dyrehold	Antal	Antal stipladser	Ind- og afgangsvægt	Staldsystem (gulvtype)	DE
Slagtesvin	11.000	2.683	32-112 kg	Delvis spaltegulv, 25-49% fast gulv	306,45
Heste	5	5	Under 300 kg	Læskur	1,06
DE i alt					307,52

Tabel over dyreholdet sammensætning og antal.⁴

Vilkår 3 Erstatte vilkår 12 i den oprindelige miljøgodkendelse af den 14. september 2010, som hermed ophæves.

4.1.2 Beskrivelse af slagtesvineproduktionen

I forbindelse med dette tillæg sker der en udvidelse af slagtesvineproduktionen, idet der fremover produceres 11.000 stk. slagtesvin (32-112 kg). Udvidelsen er begrundet i effektivitetsfremgang og finder sted i de eksisterende stalde.

Antallet af heste er uændret.

4.1.3 Vurdering af slagtesvineproduktionen

Aalborg Kommune vurderer, at de stillede vilkår om sammensætning og størrelse af dyrholdet sikrer, at de vurderinger og beregninger, der ligger til grund for dette tillæg, er overholdt.

4.2 Vandforbrug

4.2.1 Beskrivelse og vurdering af vandforbrug

Vandforbrug til vanding af husdyr fra boringen med DGU nr. 034.1945 indvindes i dag uden tilladelse. Vandindvindingsbehov til landbrugsdrift kræver en forudgående tilladelse, hvorfor der skal ansøges om vandindvindingstilladelse på minimum 6.500 m³ om året. Samtidig indsendes nyt anmeldeskema jfr. brev dateret 13-06-2016.

⁴ Omregningsfaktor for dyreenheder jf. Bekendtgørelse erhvervsmæssigt dyrehold, husdyrgødning, ensilage m.v. (Bekendtgørelse 594 af 4. maj 2015 - Husdyrgødningsbekendtgørelsen)

4.3 Restvand, herunder regnvand

4.3.1 Beskrivelse af afløbsforhold for restvand, herunder regnvand

Ejendommens afløbsforhold er skitseret i bilag 2. Tagvand ledes i alle tilfælde til terræn. Vilkår 24 i den oprindelige miljøgodkendelse af den 14. september 2010 ophæves derfor. Mængden af restvand øges ikke væsentligt efter udvidelsen.

4.3.2 Vurdering af afløbsforhold for restvand, herunder regnvand

Kommunen vurderer at restvand, der er omfattet af husdyrgødningsbekendtgørelsen håndteres i overensstemmelse med denne bekendtgørelses regler. Ligeledes vurderer kommunen, at den samlede håndtering af restvand herunder regnvand sker på forsvarlig vis.

5 Gødningsproduktion og –håndtering

5.1 Gødningstyper og mængde

Den lille udvidelse af dyreholdet medfører en lille forøgelse af gødningsmængderne. I nedenstående tabel er der en oversigt over den husdyrgødning, der produceres på Torderupvej 35, og den husdyrgødning, som afsættes fra husdyrbruget.

Tabellen giver dermed en oversigt over den husdyrgødning, der er til rådighed for husdyrbruget.

Der modtages ikke andet organisk gødning med et indhold af kvælstof og fosfor.

Gødningstype	Kg kvælstof	Kg fosfor	Udnyttelsesprocent	DE
Svinegylle	29.063,37	6.832,69	75	306,45
Dybstrøelse	105,28	23,16	45	1,06
Afsat husdyrgødning (svinegylle)	-10.058,00	-2.365,00	75	-106,05
I alt til rådighed	19.110,65	4.490,85		201,46

Organisk gødning, der produceres, og afsættes i ansøgt drift.

Afsætning af husdyrgødning

5.1.1 Vilkår til afsætning af husdyrgødning

- Der skal fra husdyrbruget afsættes den mængde husdyrgødning, som ikke kan udbringes på egne arealer svarende til 106,05 DE i planperioden (1/8 til 31/7) ved fuld produktion. Erstatte vilkår 42 i den oprindelige miljøgodkendelse, som hermed ophæves.
- Den samlede produktion må ikke overstige 201,46 DE, medmindre der er indgået en skriftlig aftale om afsætning af husdyrgødning fra husdyrbruget til biogasanlæg, eller at der er udarbejdet en §16-tillæg til miljøgodkendelse for de arealer, hvorpå gyllen skal udbringes. Erstatte vilkår 43 i den oprindelige miljøgodkendelse, som hermed ophæves

5.1.2 Beskrivelse af afsætning af husdyrgødning

Der eksporteres svinegylle svarende til 106,05 DE jfr.- ovenstående tabel.

99,7 DE gylle eksporteres til Hans Jørgen Adamsen, Torderupvej 6, 9260 Gistrup (CVR.nr. 12882130). Denne bedrift fik en arealgodkendelse i 2010.

Resten eksporteres til Thomas Jellesen, Horsens Østergårde 4, 9520 Skørping. Sidstnævnte har mulighed for at modtage op til 35,3 DE. Arealerne ligger i Rebild Kommune udenfor NFI, nitratklasser og fosforfølsomme områder og en arealgodkendelse er dermed ikke påkrævet. Rebild Kommune har udtalt, at ved overholdelse af den generelle lovgivning har Rebild Kommune ingen bemærkninger til udbringningsarealerne.

5.1.3 Vurdering af afsætning af husdyrgødning

Aalborg Kommune vurderer, at husdyrbruget - ved at afsætte den angivne mængde husdyrgødning - kan overholde harmonireglerne.

5.2 Flydende husdyrgødning

5.2.1 Beskrivelse af gyllebeholdere og håndtering af gylle

Ifølge den indsendte kapacitetserklæring er den årlige produktion af flydende gødning 6072 m³. Denne mængde inkluderer rengøringsvand og drikkevandsspild fra staldene samt nedbør i beholderne.

Ifølge ansøgningsmaterialet er der en samlet opbevaringskapacitet for husdyrbruget på 4866 m³, hvilket svarer til godt 9. mdr. måneders opbevaring. Derudover har Hans Jørgen Grynnerup mulighed for at opbevare op til 1.400 m³ i gyllebeholderen på Horsens Østergårde 4, hvor der er indgået en gylleaftale.

Der findes 2 gyllebeholdere på husdyrbruget og desuden kan der opbevares gylle i kanalerne i staldene. Detaljer om gylletankene fremgår af tabel 6.2 i den oprindelige miljøgodkendelse.

Begge gyllebeholdere er forsynet med fast overdækning og der var i den oprindelige miljøgodkendelse stillet vilkår om dette. Der er lavet beregninger, som viser, at husdyrbruget kan leve op til husdyrlovens krav vedr. såvel BAT som ammoniakfordampning uden overdækning på gylletankene. Vilkår 10 og 49 i den oprindelige miljøgodkendelse ophæves derfor.

5.2.2 Vurdering af gyllebeholdere og håndtering af gylle

Kommunen vurderer, at kapaciteten i gyllebeholderene er tilstrækkelige til at rumme de givne mængder restvand, herunder regnvand, i ansøgt drift.

Aalborg Kommune vurderer, at den beregnede opbevaringskapacitet er tilstrækkelig til at opfylde husdyrgødningsbekendtgørelsens krav.

5.2.3 Beskrivelse af udbringning af husdyrgødning

Et oversigtskort over de udbringningsarealer, der indgår i ansøgningen, herunder den gødningsaftaler (som ikke kræver §16-godkendelse), ejede/forpagtede arealer kan ses i bilag 1.

5.2.4 Vurdering af udbringning af husdyrgødning

Aalborg Kommune vurderer, at ved overholdelse af husdyrgødningsbekendtgørelsens generelle regler giver udbringningen af husdyrgødning ingen væsentlige gener for omgivelserne. Af de generelle regler fremgår blandt andet;

- at flydende husdyrgødning og fast gødning, der udbringes på ubevoksede arealer, skal nedbringes hurtigst muligt og inden 6 timer. Kan dette, grundet uforudseelige omstændigheder, ikke lade sig gøre, skal nedbringningen finde sted, så snart det er muligt,
- at husdyrgødning, ensilagesaft og restvand ikke må udbringes på en måde og på sådanne arealer, at der er fare for, at gødningen, ensilagesaften eller restvandet strømmer til søer eller vandløb, herunder dræn, ved tøbrud eller regnskyl, og

- at flydende husdyrgødning ikke må udbringes på stejle skrånninger med en hældning på mere end 6° ned mod vandløb, søer over 100 m² eller fjorde inden for en afstand af 20 m fra vandløbets, søens eller fjordens øverste kant.

5.3 Anden organisk gødning

Der anvendes ikke anden organisk gødning, fx spildevandsslam, kartoffelrugtsaft eller lignende.

6 Forurening og andre gener fra husdyrbruget

6.1 Ammoniakpåvirkning og gener fra husdyrbruget

6.1.1 Ammoniak og natur

Kvælstof, der blandt andet deponeres via luften, er et begrænsende næringsstof for mange sårbare økosystemer. Ekstra tilførsel af kvælstof til sårbare økosystemer kan derfor resultere i væsentlige tilstandsændringer.

Udvidelse af husdyrproduktioner kan give anledning til udslip af kvælstof i form af ammoniak og påvirke naturtyper i det åbne land. Særligt næringsfattige naturområder er følsomme overfor forøget ammoniaknedfald. Ammoniakfordampningen pr. dyreenhed kan variere betydeligt fra den ene produktion til den anden afhængig af dyreart, fodring, staldindretning, udbringningsmetode, renholdelse m.v.

Kravet om reduceret ammoniaktilførsel til følsom natur sker i henhold til reglerne i bilag 3 i Bekendtgørelse nr. 291 af 6. april 2011 *Bekendtgørelse om ændring af bekendtgørelse om tilladelse og tillæg m.v. af husdyrbrug.*

RAMSAR-områder, fuglebeskyttelsesområder og habitatområder indgår i et sammenhængende europæisk, økologisk netværk, som betegnes Natura 2000. Bevaringsmålsætningen for Natura 2000-områder er at sikre eller genoprette gunstig bevaringsstatus for de arter og naturtyper, områderne er udpeget for.

Ifølge bekendtgørelse nr. 408 af 1. maj 2007 om udpegnings og administration af internationale naturbeskyttelsesområder samt beskyttelse af visse arter skal kommunen, før der træffes afgørelse i medfør af bl.a. husdyrlovens §§ 10, 11 og 12, foretage en vurdering af, om projektet i sig selv, eller i forbindelse med andre planer og projekter, kan påvirke et Natura 2000-område væsentligt. Vurderingen tager udgangspunkt i et Natura 2000-områdes udpegningsgrundlag. Såfremt en konkret vurdering ikke med sikkerhed kan fastslå, at der ikke vil være væsentlige negative konsekvenser for naturtyper og/eller arter, kan projektet ikke gennemføres.

Udpegningsgrundlaget for habitatområderne findes på følgende link: <http://www.blst.dk/Natura2000/Habitat/Udpegningsgrundlag/>

6.1.2 Beskrivelse af ammoniakfordampning fra anlægget

Udvidelsen, der nu søges om, medfører en forøgelse af ammoniakfordampningen på 289 kg N/år, så husdyrbrugets samlede emission bliver 4176 kg N/år.

Der er indsendt 2 skemaer for beregning af husdyrbrugets ammoniakemission, hvor det ene er med baggrund i den ansøgte udvidelse, mens det anden er baseret på en vurdering af samtlige udvidelser foretaget på bruget over en 8-årig periode. Beregningsresultaterne fremgår af nedenstående tabel.

	Ammoniakemission	Meremission
Den ansøgte udvidelse	4176 Kg N/år	289 Kg N/år
Samtlige udvidelser siden 2007	4176 Kg N/år	1646 Kg N/år

Ammoniakemission for både den ansøgte udvidelse og for samtlige udvidelser over en 8-årig periode.

6.1.3 Natur beskyttet efter naturbeskyttelseslovens § 3

Omkring anlægget ligger der natur beskyttet efter naturbeskyttelseslovens § 3. der er udvalgt de tre nærmeste naturarealer, som vurderes at modtage den største påvirkning fra anlægget. Der er beregnet ammoniakdeposition til naturarealerne i punkt 1, 2 og 3. Se kortbilag.

Punkt nr.	Naturtype	Afstand fra anlæg m	Merdeposition kg N/ha/år	Total deposition fra bedriften kg N/ha/år	Total deposition fra bedrift + baggrund kg N/ha/år
1	Kat 2 - Overdrev	1268	0,0	0,1	12,9
2	Kat 3 - Overdrev	363	0,3	0,8	13,6
3	Kat 3 - Overdrev	248	0,1	0,2	13,0
4	Kat 1 – N2000-område	4000	0,0	0,0	12,8

Beregning af ammoniakdeposition på § 3 beskyttet natur omkring anlægget.

Beregningspunkt 1 og 2 ligger begge i kategori 3 natur i form af to mindre overdrev, som ligger i en afstand af hhv. 248 og 363 m fra anlægget. Merdepositionen ligger på hhv. 0,1 og 0,3 kg N/ha/år og totaldepositionen ligger på hhv. 0,2 og 0,8 kg N/ha/år.

Beregningspunkt 3 ligger i kategori 2 natur i form af et større overdrev, som ligger i en afstand af 1168 m fra anlægget. Merdepositionen ligger på 0,0 kg N/ha/år og totaldepositionen ligger 0,1 kg N/ha/år.

Det vurderes, at tålegrænsen for de bedste overdrev og heder ligger mellem 10-15 kg N/ha/år. Baggrundsbelastningen i Aalborg kommune er 12,8 kg N/ha/år, jf. rapport nr. 73 fra DCE, atmosfærisk deposition 2012. Totaldepositionen fra bedrift og baggrund ligger derfor inden for tålegrænse-intervallet for begge naturarealer.

Husdyrlovens generelle krav er opfyldt og det vurderes, at der ikke skal sættes specifikke krav i forhold til disse arealer.

6.1.4 Natur beskyttet efter naturbeskyttelseslovens § 3 der ligger i Natura 2000-område

Det nærmeste natura 2000-område, er Natura 2000-område nr. 18, Rold Skov, Lindenberg Ådal og Madum Sø, der ligger i en afstand af ca. 4000 m sydvest for anlægget. Et punkt er udregnet til grænsen af Natura2000 området og giver hhv. en totaldeposition på 0,0 kg N/ha/år og merdeposition på 0,0 kg N/ha/år (se beregningspunkt 4 i tabellen herunder). Andre arealer med habitatnatur ligger længere væk end det udvalgte punkt, og bliver derved påvirket i mindre grad.

6.1.5 Vurdering af påvirkningen fra anlægget

Aalborg Kommune kan konstatere, at det ansøgte projekt, når dette sammenholdes med antallet af andre husdyrbrug i nærheden, overholder ammoniakbeskyttelsesniveauet i bilag 3 i bekendtgørelsen til husdyrloven.

Nærmeste kategori 2 natur i nærheden af husdyrbruget ligger 1268 m væk og tilføres en totaldeposition på mellem 0,1 kg N/ha/år. Arealet vurderes ikke at blive væsentlig påvirket af udvidelsen.

Det nærmeste kategori 3 naturareal er to mindre overdrev, hvor merdepositionen ligger mellem 0,1 og 0,3 kg N/ha/år. Ifølge beregningerne overskrider den totale kvælstof deposition ikke tålegrænsen på overdrevet.

6.1.6 Beskrivelse af bilag IV arter og andre beskyttede arter i forhold til anlæg

Det fremgår af habitatbekendtgørelsens § 11, stk. 1, jf. § 8, at der ikke må gives tilladelse, dispensation, godkendelse mv., hvis det ansøgte kan beskadige eller ødelægge yngle- eller rasteområder i det naturlige udbredelsesområde for de dyrearter, der er optaget i habitatdirektivets bilag IV, litra a) eller kan ødelægge de plantearter, som er optaget i habitatdirektivets bilag IV, litra b) i alle livsstadier.

Der er ikke kendskab til forekomst af rødlistearter eller særlige ansvarsarter omkring anlægget og arealerne. Enkelte arter omfattet af bilag IV kan have levested, fødesøgningsområde eller sporadisk opholdssted på arealerne i området omkring anlægget. Det vurderes, på baggrund af Faglig rapport nr. 635 fra DMU, samt kommunens kendskab til området, at gælde for arterne nævnt i skemaet.

Navn	Registreret forekomst	Udbredelsesområde
Odder		X
Markfirben		X
Stor vandsalamander		X
Spidssnudet frø		X
Vandflagermus		X
Brunflagermus		X
Damflagermus		X
Langøret Flagermus		X
Dværgflagermus		X
Sydflagermus		X
Frynseflagermus		X

Arter der kan have levested, fødesøgningsområde eller sporadisk opholdssted omkring anlægget.

De nærmeste vandhuller med kendskab til bilag IV-arter ligger længere væk end 2 km (stor vandsalamander) fra anlægget. Til gengæld ligger der et vandhul med forekomst af stor vandsalamander umiddelbart op til mark nr. 20-21. Vandhullet har dog en buffer på 25 m med beplantning og der er ikke skrånende terræn mod vandhullet. Det vurderes, at godkendelsen af anlægget ikke vil beskadige eller ødelægge leve-, yngle- eller rasteområder for bilag IV-arter, rødlistearter eller ansvarsarter.

Vurderingen er foretaget på baggrund af tilgængelige data over fund af arter (Aalborg Kommunes egne registreringer og Naturdata i Danmarks Miljøportal).

6.2 Teknik til reduktion af ammoniakfordampning og fosforindhold i gødningen

6.2.1 Foder

I forbindelse med miljøgodkendelse af produktionen i 2010 blev der stillet krav om et maksimalt indhold i foderet på 147 g råprotein. De nye beregninger viser, at dette ikke længere er nødvendigt for at overholde BAT- og ammoniakkrav, idet normfodringen nu svarer til et råprotein-indhold på 145,7 g/FE. Vilkårene 51, 52, 53 og 54 i den oprindelige miljøgodkendelse ophæves derfor.

For at imødekomme BAT-kravet mht. fosfor (uddybes i kap. 8) har ansøger valgt at reducere fosforindholdet i foderet til 4,63 g P/FE.

6.3 Vilkår til foder

6. Den totale mængde P ab dyr pr. år beregnet som P ab dyr pr. slagtesvin x det årlige antal producerede slagtesvin skal være maksimalt 6.809 kg P pr. år

6.4 Beskrivelse af fodervalg

"P ab dyr pr. år" i ovenstående vilkår beregnes ud fra følgende ligning:

P ab dyr pr. slagtesvin = ((afgangsvægt – indgangsvægt) x FESv pr. kg tilvækst x gram fosfor pr. FESv/1000) – ((afgangsvægt – indgangsvægt) x 0,0055 kg P pr kg tilvækst)=
 ((112-32)*2,86*4,63/1.000)-((112-32)*0,0055)= 1,059-0,44=0,619 Kg P ab dyr pr. svin.
 For 11.000 slagtesvin bliver P ab dyr i alt derfor 0,619*11.000 = 6.809 kg P ab dyr pr. år.

Der anvendes tilsætning af fytase med henblik på at garantere et tilstrækkeligt indhold af fordøjeligt fosfor.

6.5 Vurdering af fodervalg

Foder er valgt som virkemiddel til at overholde BAT-kravet til fosfor. Vilkåret om P ab dyr sikrer, at fosforindholdet i gødningen begrænses i overensstemmelse med beregningerne i IT-ansøgningssystemet.

6.6 Lugt

6.6.1 Beskrivelse af lugt fra dyrehold

Tabellen herunder viser de beregnede geneafstande både for den ansøgte drift, nudriften, og driften 8 år tilbage (kumulativ vurdering) samt aktuelle afstande. Geneafstanden måles fra midt på staldanlægget til kant af nærmeste bolig. Beboelsesbygninger på ejendomme med landbrugspligt efter landbrugslovens regler samt beboelsesbygninger, der ejes af driftsherren, medregnes ikke.

Lugtgeneafstandene er beregnet som for fuld besætning. Alle stalde indgår i beregningen.

Lokalitet/område	Korrigeret geneafstand ansøgt	Geneafstand, nudrift	Geneafstand (8 år tilbage)	Vægtet(aktuel) gns.afstand	Nærmeste område
Enkelt bolig/erhverv	170	165	134	679	Skomagerbakken 80
Samlet bebyggelse	434	408	291	1027	Gunderup

					(Hadsund Landvej 520)
Byzone, sommerhusområde	570	539	397	1481	Vaarst By

Resultat af lugtberegning i husdyrgodkendelse.dk

Dyreholdets lugtafgivelse er i husdyrgodkendelse.dk beregnet med hhv. den nye beregningsmodel og FMK-modellen. I beregningerne indgår afstand til den pågældende lokalitet/område samt hvor meget det lugter fra de enkelte staldsystemer.

Beregningerne angiver den geneafstand, som er udtryk for den højeste beskyttelse af naboerne.

6.7 Vurdering af lugt fra dyrehold

Lugtberegninger viser, at husdyrbruget efter udvidelsen ikke vil være til gene for omkringboende.

Beregningerne forudsætter, at der er god staldhygiejne, samt at ventilationsanlægget svarer til, hvad der normalt forekommer på husdyrbrug af denne type.

Det vurderes, at de vilkår, der er stillet i den eksisterende miljøgodkendelse, sikrer, at staldhygiejne og staldventilation ikke giver anledning til at lugten fra husdyrbruget er anderledes/værre end hvad der normalt forekommer fra denne type husdyrbrug.

6.8 Transport

6.8.1 Beskrivelse af transport

Husdyrbruget har fået nye udbringningsarealer bl.a. i form af en gylleaftale med Horsens Østergårde 4, Skørping. Desuden har ansøger mulighed for at opbevare gylle i beholderen på samme adresse. Dette medfører, at de interne transportveje ændres, idet der nu skal transporteres gylle fra Torderupvej 35 og til Horsens Østergårde.

Husdyrbrugets interne transportveje kan ses på bilag 3.

Transporten til Horsens Østergårde vil hovedsageligt ske i vinterhalvåret til opbevaring i beholderen her inden udspreddning. Er dette tilfældet, vil transporterne ske løbende og mindre intensivt, end hvis der transporteres direkte til udspreddning i marken i gyllesæsonen. Transporten kan derudover også fra tid til anden tænkes at ske med lastbil. Da vil transporten ske ad rute 507, Hadsund Landevej/Aalborgvej. Denne rute benyttes også kortvarigt lige syd for Gunderup, når transporten sker med traktor og vogn. Der svinges dog hurtigt ind på Fjellerad Bygade og køres via Hålsvej, Flamstedvej, Håls Brovej og Geringvej til Horsens Østergårde. På grund af afstanden vil transport med traktor ikke opleves som intensiv, da der vil gå lang tid mellem hen- og hjemtransporten.

6.8.2 Vurdering af transport

Aalborg Kommune vurderer, at transport til og fra husdyrbruget ikke giver væsentlige gener for naboer og øvrige boligområder ud over, hvad man kan forvente af denne type husdyrbrug.

7 Arealerne

7.1 Generelt om påvirkning af vandmiljøet med næringsstoffer

Kvaliteten af vandmiljøet i søer, fjorde og indre farvande er påvirket af for store tilførsler af næringsstoffer. Forureningen medfører øget vækst af planktonalger og enårige alger som fx søsalat. Ved store tilførsler af næringsstoffer reduceres sigtddybden i vandet, bundvegetation, som fx ålegræs, reduceres, opvækstmuligheder for fisk forringes, og risikoen for iltsvind øges til skade for plante- og dyrelivet.

Generelt tilføres markerne flere næringsstoffer, end der fjernes med afgrøderne. Derfor vil en etablering, udvidelse eller ændring af husdyrbrug som regel give anledning til et øget tab af næringsstoffer til vandmiljøet. Transporten fra udbringningsarealer kan ske via udvaskning til grundvandet, som dernæst føder vandløb og søer eller via overfladeafstrømning direkte til vandløb og søer. I sidste ende ender næringsstofferne i fjorde og kystnære områder, i sjældnere tilfælde i søer.

Udvaskning til grundvandet er den primære tabsvej for kvælstof, mens fosfor, som er tungtopløseligt, i højere grad er knyttet til jordpartikler end kvælstof, og dermed også i højere grad tabes til vandmiljøet via erosion på vandløbsnære marker.

Vandområderne har forskellig følsomhed overfor kvælstof og fosfor. De fleste søer er følsomme overfor en øget tilførsel af fosfor, mens fjorde og kystnære områder er følsomme overfor begge næringsstoffer på forskellige tider af året. Vandløb regnes generelt ikke for at være følsomme overfor en øget belastning med næringsstoffer. Deres funktion er primær som transportvej for næringsstoffer mellem udbringningsarealer og slutrecipient. Dog kan overfladisk afstrømning af husdyrgødning og andet organisk materiale direkte til vandløbene have en væsentlig negativ indvirkning på vandløbsfaunaen.

Tabet af næringsstoffer til vandmiljøet kan variere betydeligt fra den ene produktion til den anden afhængig af udbringningsmetode, jordbundsforhold, jordens reduktionskapacitet, fosformætningsgraden m.v.

7.1.1 Vilkår til udbringningsarealerne

7. Udbringning af husdyrgødning fra produktionen må kun finde sted på de 143,9 ha ejede og lejede udbringningsarealer samt 42,84 ha aftalearealer, som fremgår af bilag 1.
Erstatter vilkår 77 i den oprindelige miljøgodkendelse, som hermed ophæves.

8. På husdyrbrugets ejede og lejede udbringningsarealer må der maksimalt udbringes husdyrgødning svarende til et husdyrtryk på 1,4 DE/ha. pr. planår (1/8-31/7) i svinegylle samt dybstrøelse (hest) – svarende til 201,46 DE.
Erstatter vilkår 78 i den oprindelige miljøgodkendelse, som hermed ophæves.

7.1.2 Beskrivelse af udbringningsarealerne

I Bilag 1 er der et oversigtskort over de udbringningsarealer, der indgår i ansøgningen, herunder forpagtede/ejede arealer samt gødningsaftaler, som ikke er omfattet af §16. Desuden fremgår de arealer, som ikke anvendes til udbringning af husdyrgødning.

I forbindelse med dette tillæg sker der en del ændringer med udbringningsarealerne. Siden den nugældende miljøgodkendelse blev meddelt i 2010, har Hans Jørgen Grynnerup købt flere tidligere forpagtede arealer. Det drejer sig om markerne 14 samt 20+21.

Hans Jørgen Grynnerup ønsker nu at få godkendt markerne 46-0 og 47-0, som han har forpagtet af Jens Peter Henriksen Andersen, Skomagerbakken 60, 9260 Gistrup. Desuden er tilkommet et par arealer mere.

Gylleaftalen med Jørgen Kristensen, der i 2010 er § 16-godkendt, blev i praksis aldrig taget i brug og skal heller ikke anvendes fremover. Der skal heller ikke længere afsættes gylle til Vaarst Fjellerad Biogasanlæg.

Afsætningen af gylle til Hans Jørgen Adamsen sker også i den fremtidige drift. Denne afsætning blev § 16-miljøgodkendt i 2010. Desuden er der indgået en ny gylleaftale, Horsens Østergårde 4. Gylleaftalerne er omtalt i afsnit 5.2.1.

Til husdyrbruget hører nu i alt 143,9 ha ejede/forpagtede udbringningsarealer samt 42,8 ha udbringningsarealer, som er aftalearealer med tredjemand – uden krav om §16-godkendelse. På de ejede og forpagtede arealer udbringes husdyrgødning svarende til 1,4 DE/ha svarende til i alt 201,46 DE. På aftalearealerne udbringes husdyrgødning svarende til maks. 1,4 DE/ha.

7.2 Påvirkning af grundvand og overfladevand

7.2.1 Vilkår vedr. nitratudvaskning til grundvand og overfladevand

9. På husdyrbruget skal der hvert år være 5 % ekstra efterafgrøder, ud over de til en hver tid gældende, generelle krav om efterafgrøder. Disse efterafgrøder skal følge de samme regler, som gælder for de lovpligtige efterafgrøder, hvad angår artsvalg, dyrkningsperiode og kvælstofgødning. Hverken de ekstra efterafgrøder eller efterafgrøder som følge af de generelle krav må erstattes af grønne marker ifølge reglerne om nedsættelse af kravet til efterafgrøder som følge af grønne marker.

Erstatter vilkår 80 i den oprindelige miljøgodkendelse, som hermed ophæves.

7.2.2 Beskrivelse af nitratudvaskning til grundvand

46,3 ha (markerne 1, 1-2, 2, 3, 33, 33-1, 47-0, 7, 46-0) ligger inden for nitratfølsomme indvindingsområder (NFI). Desuden ligger flere udbringningsarealer helt eller delvist inden for indvindingsoplandet til Gunderup Vandværk. Bilag 4 viser disse arealer med markering af indvindingsoplandet samt NFI.

Udbringningsarealerne er omfattet af Indsatsplan for grundvandsbeskyttelse for OSD 1435 - Aalborg Sydøst.

De arealer, som ligger inden for indvindingsoplandet til Gunderup Vandværk ligger uden for NFI. Ifølge kortlægningen er vandværkets indvinding godt beskyttet og derfor ikke sårbar over for nitrat – og de har da heller ikke nitrat i vandet. Der er derfor i indsatsplanen ikke krav til udvaskningen af nitrat fra disse arealer. Umiddelbart rundt om selve boringen er der en sprøjte- og dyrkningsfri zone på 25 m.

De øvrige udbringningsarealer, som ligger inden for NFI, ligger i et område, hvor målsætningen for udvaskning af nitrat skal følge Husdyrgodkendelsesbekendtgørelsens minimumskrav.

7.2.3 Vurdering af nitratudvaskning til grundvand

Husdyrloven fastlægger, at hvis udvaskningen af kvælstof fra rodzonen beregnes til at være over 50 mg nitrat/l i nudrift, må den ikke stige i den ansøgte produktion.

Miljøstyrelsens elektroniske ansøgningsystem har beregnet udvaskningen af nitrat fra rodzonen fra arealerne i NFI for ansøgt drift i forhold til såvel miljøgodkendelsen fra 2010 som i forhold til udgangspunktet for 8 år siden. Resultatet fremgår af nedenstående tabel.

	Ansøgt drift	Merbelastning i forhold til godkendelsen i 2010	Merbelastning i forhold til for 8 år siden (kumulativ beregning)
Udvaskning i NFI	64 mg nitrat/liter	-3 mg nitrat/liter	0 mg nitrat/liter

Der er ikke tale om stigning i udvaskningen og kommunen vurderer derfor, at der ikke er grund til at stille yderligere vilkår til dette.

Husdyrloven fastlægger, at hvis der er en indsatsplan for grundvandsbeskyttelse, der omfatter et projekts udbringningsarealer, skal retningslinjer heri være styrende for tillæg til miljøgodkendelse af projektet. Kommunen vurderer, at der i indsatsplanen for OSD 3 ikke er retningslinjer, som giver anledning til yderligere vilkår i dette tillæg til miljøgodkendelse.

Samlet konkluderer kommunen, at den ansøgte produktion med de stillede vilkår ikke vil udgøre en væsentlig risiko for forurening med nitrat af grundvandsforekomsterne i området.

7.2.4 Beskrivelse af nitratudvaskning til overfladevand

Alle arealer ligger i opland til Langerak, som er Natura 2000 område.

Godt 38 ha er omfattet af nitratklasse I. Det vil sige, at arealernes evne til at denitrificere er ringe og ligger mellem 0 og 50 %, og Natura 2000 området er klassificeret som mindre sårbart vandområde.

Der er ingen større særskilt målsatte søer inden for projektet.

7.2.5 Vurdering af nitratudvaskning til overfladevand

Husdyrtrykket på udbringningsarealerne er beregnet til maksimalt at måtte være 1,34 DE/ha, mens det reelle dyretryk er 1,4 DE/ha. Der er anvendt 5 % ekstra efterafgrøder i forhold til de generelle regler for at opveje dette forhold. Den maksimalt tilladelige udvaskning er via Farm N beregnet til at være 57,4 kg N/ha. Den reelle udvaskning er beregnet til 55,8 kg N/ha og overstiger ikke dette, når der anvendes 5 % ekstra efterafgrøder.

Samlet konkluderer Aalborg Kommune, at den ansøgte produktion med de stillede vilkår ikke vil udgøre en væsentlig risiko for forurening med nitrat til overfladevandet.

7.2.6 Beskrivelse af fosforudledning til overfladevand

For Limfjordsoplandet vurderes, at langt den største del af det samlede fosfortab kommer fra drænede lavbundsarealer. Mens en væsentlig lavere andel af tabet kommer fra erosionstruede arealer og drænede højbundsarealer. Drænede risikojorder vil især sige lerjorder med makroporer. Udvaskningstab fra de øvrige drænede mineraljorder og grundvandsafstrømningen af fosfor er relativt lave målt pr. hektar og må anses for at være meget svært at påvirke⁵. Drænede lavbundslande, der er klassificeret som okkerklasse 1, kan dog have en forøget bindingskapacitet som følge af højt jernindhold⁶.

Alle udspretningsarealerne er klassificeret som fosfor klasse 0. Det er enten humus- eller er finsandet drænet lavbundsland uden for okkerklasse 1. Ingen arealer ligger i fosforfølsomt om-

⁵ Handlingsplan for Limfjorden. Rapporten er lavet i et samarbejde mellem Nordjyllands Amt, Ringkøbing Amt, Viborg Amt og Århus Amt 2006.

⁶ Begrænsning af fosfortab fra husdyrbrug. DMU nr. 566 2006.

råde, der afvander til Natura 2000. Kravet om fosforoverskud er overholdt, og ingen af arealerne er erosionstruede. Miljøstyrelsens elektroniske ansøgningsystem beregner fosforoverskuddet i ansøgt produktion til 12,8 kg P/ha om året.

7.2.7 Vurdering af fosforudledning til overfladevand

Da husdyrbrugets arealer ikke kan kategoriseres som fosfor-risikoarealer, vurderer Aalborg kommune, at risikoen for fosfortab fra arealerne er ubetydelig.

På denne baggrund vurderer kommunen, at projektets tilledning af fosfor til Langerak hverken i sig selv eller sammen med andre kilder og projekter i området vil medføre nogen væsentlig negativ påvirkning af habitatområdet.

7.2.8 Vurdering af direkte afstrømning til vandløb og søer

Samtlige arealer har en forholdsvis god afstand ift. nærmeste vandløbssystem og søer.

Da der ikke er tale om stærkt skrånede arealer mod de målsatte vandløb, er det vurderet, at der ikke er basis for at stilles yderligere vilkår.

Det er kommunens vurdering, at der ved overholdelse af lovgivningens generelle krav om dyrkningsfri bræmmer, samt regler om udbringning af husdyrgødning mm på arealer, der skråner mod vandløb ikke vil kunne ske en væsentlig næringsstofpåvirkning af vandløb og søer i området.

7.3 Påvirkning af marine områder i forhold til habitatdirektivet

7.3.1 Beskrivelse og vurdering af påvirkning af marine habitatområder

Alle arealer ligger i opland til Langerak.

Udvaskning af næringsstoffer fra landbrugsarealer i oplandet til Langerak forventes at kunne påvirke habitatområderne Aalborg Bugt og Nibe/Gjøl Bredning.

I Natura 2000 basisanalysen for såvel Aalborg bugt som Nibe-Gjøl bredning vurderes det, at miljøet er påvirket af effekten fra tilførsel af næringsstoffer.

Det fremgår desuden af Miljøministeriets vandplaner for områderne, at miljømålet er "god tilstand" og at dette mål ikke er opfyldt i området. Kommunen finder derfor, at enhver yderligere tilførsel af næringsstof vil forringe mulighederne for at opnå denne målsætning og bidrage til, at den kumulative påvirkning øges i negativ retning.

Før der træffes afgørelse om tilladelse eller godkendelse efter husdyrlovens §§ 10, 11 eller 12, skal der foretages en vurdering af, om projektet i sig selv eller i forbindelse med andre planer og projekter kan påvirke området væsentligt, jf. habitatbekendtgørelsen. Hvis projektet i sig selv eller i forbindelse med andre planer og projekter kan påvirke et habitatområde væsentligt, skal der foretages en nærmere konsekvensvurdering af projektets påvirkninger under hensyn til bevaringsmålsætningen for det pågældende område.

Da det ikke kan udelukkes, at projektet i sig selv eller i forbindelse med andre planer og projekter kan påvirke de internationale naturbeskyttelsesområder væsentligt, har kommunen lavet en konsekvensvurdering, som findes i bilag 5. Heri beregnes det aktuelle projekts eventuelle påvirkninger af vandområderne efter Miljøstyrelsens vejledning.

I vejledningen har Miljøstyrelsen opstillet 2 afskæringskriterier for, hvornår et projekt ikke kan medføre skadevirkning på overfladevande som følge af nitratudvaskning:

1. Påvirkning fra projektet i sig selv.

Nitratudvaskningen fra det samlede husdyrbrug må maksimalt udgøre 5% af den samlede udvaskning til det aktuelle område – dog max. 1% hvis der er tale om vandområder, der kan karakteriseres som et lukket bassin og/eller er meget lidt eutrofieret.

Aalborg Kommune har vurderet, at Langerak kan karakteriseres som et lukket bassin. Beregningerne viser, at det ansøgte for såvel kvælstof som fosfor vil udgøre under 1 pct. af den samlede udvaskning til Langerak. Ifølge afskæringskriteriet vil det ansøgte således ikke i sig selv have en skadevirkning på de aktuelle Natura 2000-områder.

2. Påvirkning fra projektet i kumulation med andre planer og projekter.

Dyretrykket i det aktuelle opland må ikke have været stigende siden 1. januar 2007.

Husdyrtrykket i Langerak er i perioden 2007-15 faldende. Belastningen med kvælstof og fosfor fra andre kilder har i perioden været faldende. Aalborg kommune vurderer derfor, at projektet ikke i kumulation med andre projekter kan påvirke vandområdet negativt.

7.3.2 Samlet vurdering af udledning af næringsstoffer til marine habitatområder

På baggrund af ovenstående vurderer kommunen, at projektets udledning af kvælstof og fosfor til Aalborg bugt og Nibe-Gjøl Bredning via Langerak hverken i sig selv eller sammen med andre kilder og projekter i området vil medføre nogen væsentlig negativ påvirkning af habitatområderne.

7.3.3 Vurdering af udbringningsarealerne

Aalborg Kommune vurderer, at husdyrbruget med de stillede vilkår ikke vil give anledning til en væsentlig miljøpåvirkning af vandmiljøet med næringsstoffer.

7.4 Påvirkning med ammoniak fra udbringningsarealer

7.4.1 Vurdering af påvirkningen med ammoniak fra arealer

Aalborg Kommune vurderer, at det ud fra et videnskabeligt synspunkt uden rimelig tvivl kan fastslås, at projektet ikke vil medføre skadelige virkninger fra udbringningsarealerne på internationale naturbeskyttelsesområders integritet og overordnede bevaringsmålsætning.

For den øvrige natur, omfattet af naturbeskyttelseslovens § 3, i eller udenfor Natura 2000-området vurderes det, at der ikke vil ske en væsentlig påvirkning fra udbringningsarealerne.

8 Bedste tilgængelige teknik (BAT)

8.1 Emissionsgrænseværdi for ammoniak og fosfor

Aalborg Kommunes praksis for fastsættelse af BAT-niveau for ammoniak og fosforemission fra anlægget

Miljøklagenævnet har afgjort, at kommunerne i sager om tillæg af husdyrbrug efter husdyrlovens § 11 og § 12 skal anvende Miljøstyrelsens *Vejledende emissionsgrænseværdier for ammoniak (luftbåret kvælstof) og fosfor opnåelige ved anvendelse af den bedste tilgængelige teknik (BAT)*, ved vurderingen af om det ansøgte lever op til kravet om anvendelse af BAT.

Vejledningen til beregningerne hentes fra Miljøstyrelsens hjemmeside:

http://www.mst.dk/Virksomhed_og_myndighed/Landbrug/Husdyrgodkendelse/bat/BAT-standardvilkaar.htm

På baggrund af Miljøstyrelsens vejledning beregnes en samlet maksimal ammoniak emissionsgrænseværdi for hele anlægget efter udvidelsen, som det fastsatte BAT-niveau.

I tilfælde, hvor emissionen medfører for høje tilførsler af ammoniak til følsom natur, uanset at BAT-niveauet er opfyldt, vil Aalborg Kommune stille vilkår om yderligere reduktion af ammoniakfordampningen fra anlægget.

Ansøger har frit valg med hensyn til valg af godkendte teknikker for opnåelse af BAT-niveauet.

I tillægget stilles vilkår, som sikrer, at den forudsatte reduktion af ammoniakfordampningen opnås.

Når ansøger har redegjort for de teknikker, der indføres så BAT-niveauet overholdes, forlanges ikke redegørelse for fravalg af anden BAT-teknologi.

8.1.1 Beregning af den maksimale ammoniakfordampning

Med udgangspunkt i Miljøministeriets vejledende emissionsgrænseværdier opnåelige ved anvendelse af den bedste tilgængelige teknik for husdyrbrug med konventionel produktion af slagtesvin i gyllebaserede staldsystemer⁷ har Aalborg Kommune beregnet husdyrbrugets samlede emissionsgrænseværdi til 4341 kg N/år.

Eksisterende stalde, som ikke renoveres	Antal årsdyr	Emmissionsgrænse pr. årsdyr, korrigeret	BAT-niveau pr. staldafsnit
Slagtesvin, delvis spaltegulv, 25-49 % fast gulv	11000	0,393	4321
Heste	5		21
Samlet BAT-niveau for anlægget, kg N			4342

Oversigt over beregning af BAT-niveau for anlægget.

Den faktiske ammoniakemission fra husdyrbruget er beregnet til 3950 kg N/år⁸.

⁷ Vejledende emissionsgrænseværdier opnåelige ved anvendelse af den bedste tilgængelige teknik (BAT), Miljøministeriet, Miljøstyrelsen maj 2011.

⁸ husdyrgodkendelse.dk skema 86052 V1

Der er som tidligere omtalt fast overdækning på begge gyllebeholdere. Ansøger ønsker imidlertid at have mulighed for at sløjfe disse. Der er derfor lavet beregninger af ammoniakfordampningen uden låg på beholderne. Fordampningen bliver så 4176 kg N/år⁹. Husdyrbruget opfylder dermed kriterierne i den vejledende emissionsgrænseværdi for ammoniakfordampning fra produktion af slagtesvin såvel med som uden fast overdækning.

Den ansøgte udvidelse sker som nævnt i eksisterende bygninger, og for de nye dyr gælder de samme vilkår omkring fx gulvtyper og fodring, som for dyrene i den eksisterende miljøgodkendelse.

8.1.2 Vurdering af BAT for ammoniak

Aalborg Kommune har samlet set vurderet, at det konkrete husdyrbrug ikke adskiller sig væsentlig fra forudsætningerne som ligger til grund for fastlæggelsen af emissionsgrænseværdien for slagtesvin¹⁰, hvorfor denne anvendes til fastsættelse af BAT-niveauet for ammoniakemissionen.

Aalborg Kommune vurderer desuden, at anvendelsen af Miljøstyrelsens vejledende emissionsgrænseværdier sikrer, at kommunens udmeldte BAT-niveau er proportionalt. Med dette menes, at niveauet kan opnås ved hjælp af teknikker, som har en rimelig pris i forhold til den reducerede forurening samt i forhold til omkostningen pr. produceret slagtesvin.

Aalborg Kommune vurderer, at BAT-niveauet for ammoniakfordampning fra anlægget er overholdt, idet de valgte teknikker beregnet gennem husdyrgodkendelse.dk samlet medfører en ammoniakemission, som svarer til BAT beregnet efter Miljøstyrelsens vejledning. Det ikke vil være proportionalt at indføre yderligere ammoniaktiltag.

8.1.3 Beregning af emissionsgrænseværdi for fosfor

Emissionsgrænseværdien for fosfor opnåelig ved anvendelse af BAT for husdyrbrug med konventionel produktion af slagtesvin i gyllebaserede staldsystemer omfattet af husdyrgodkendelseslovens § 11 og § 12 fastlægges herefter til følgende:

Fosforindholdet i den mængde husdyrgødning, der produceres på anlægget, må maksimalt være 22,3 kg P/DE ab lager. Dette svarer til 31,2 kg fosfor pr. hektar ved udbringningen af husdyrgødning fra 1,4 dyreenheder (slagtesvin) på ansøgers samlede, godkendte areal.

Fosforemission:

BAT-niveau	Ansøgt drift
22,3 kg P/DE	22,3 kg P/DE

Denne emissionsgrænseværdi er i overensstemmelse med det niveau, der betragtes som opnåeligt ved anvendelse af BAT i henhold til BREF-dokument om intensiv fjerkræ- og svineproduktion for slagtesvin omfattet af IPPC-direktivet.

⁹ husdyrgodkendelse.dk skema 86052 V3

¹⁰ Vejledende emissionsgrænseværdier opnåelige ved anvendelse af den bedste tilgængelige teknik (BAT). Husdyrbrug med konventionel produktion af slagtesvin (gyllebaserede staldsystemer) - omfattet af husdyrgodkendelseslovens § 11 og § 12. Miljøministeriet. Miljøstyrelsen maj 2011.

BREF-dokumentets resumé fremhæver flg.:

Med hensyn til fosfor, er det basis for BAT at fodre dyr (fjerkræ eller svin) med successiv foder (fasefodring) med lavere samlet fosforindhold. I dette foder skal der bruges højtfordøjelige uorganiske foderfosfater og/eller fytase med henblik på at garantere et tilstrækkeligt indhold af fordøjeligt fosfor.

8.1.4 Vurdering af emission af fosfor

Aalborg Kommune vurderer, at emissionsgrænseværdien for fosfor i dette tillæg er overholdt ved reduceret indhold af fosfor i foderet.

Det relevante vilkår fremgår af afsnittet om fodring.

8.1.5 Gener fra husdyrbruget

Gener fra husdyrbruget (lugt, støj, støv, lys og lignende) udgør hovedsageligt et problem i miljømæssig henseende, såfremt et husdyrbrugs anlæg ligger i nærheden af naboer, der kan blive påvirket. Dette er ikke tilfældet i denne sag, idet der er stor afstand til nærmeste naboer uden landbrugspligt.

Aalborg Kommune vurderer desuden, at disse gener skal reguleres med udgangspunkt i de lokale forhold, der er gældende for det pågældende husdyrbrug, med hjemmel i husdyrlovens § 27, stk. 1, 2. punktum, nr. 1 og husdyrgodkendelsesbekendtgørelsens § 11, stk. 1, nr. 3 og 11 – og for så vidt angår lugt: Husdyrgodkendelsesbekendtgørelsens bilag 3, punkt B (beskyttelsesniveauet for lugt). Miljøstyrelsen har med samme begrundelse undladt at vejledende emissionsgrænser for disse parametre og området er i øvrigt kun i meget begrænset omfang behandlet i BREF dokumentet for fjerkræ- og svinebrug.

8.1.6 Forbrug af energi og vand

Forbruget af energi og vand ændres kun marginalt i forhold til den eksisterende miljøgodkendelse, hvorfor der ikke laves en ny BAT-vurdering inden for dette område.

8.1.7 Samlet vurdering i forhold til BAT

Samlet set vurderer Aalborg Kommune, i sammenhæng med BAT vurderingen i den eksisterende miljøgodkendelse, at det ansøgte lever op til BAT på alle relevante punkter.

9 Kontrol, egenkontrol og dokumentation

9.1 Vilkår for tilsyn, kontrol og egenkontrol

10. Der skal til enhver tid kunne fremvises dokumentation, der kan vise dyreholdets størrelse og sammensætning. Endvidere skal der kunne fremvises dokumentation for produktionens størrelse 3 år efter tillæg til miljøgodkendelsen er meddelt.
Erstatter vilkår 89, 90 og 91 i den oprindelige miljøgodkendelse af den 14. september 2010, som hermed ophæves.
11. Der skal føres en logbog vedr. fodring eller en produktionskontrol, hvoraf følgende skal fremgå:
 - antal producerede dyr
 - gennemsnitlige vægtintervaller (indgangs- og afgangsvægt/slagtevægt)
 - foderforbrug pr. kg tilvækst
 - det gennemsnitlige indhold af fosfor pr. FEsv i foderblandingerne.
12. P ab dyr skal på baggrund af logbogens eller produktionskontrollens oplysninger beregnes for en sammenhængende periode på minimum 12 måneder i perioden 15. september år (for eksempel 2016) til 15. februar i år (for eksempel 2018).
13. Der skal udarbejdes en blandeforskrift for foder mindst hver tredje måned, såfremt der anvendes hjemmeblandet foder.
14. Logbogen vedr. fodring/produktionskontrollen, indlægssedler for hver tredje måned samt eventuelle blandeforskrifter skal opbevares på husdyrbruget i mindst fem år og forevises på tilsynsmyndighedens forlangende.
15. Der skal ved tilsyn foreligge dokumentation for anvendelsen af gødning i form af kopi af indsendte gødningsregnskaber. Ved afsætning af husdyrgødning skal antal DE dokumenteres via underskrevet Skema B1 (overførselsaftale) og indsendt gødningsregnskab.
Erstatter vilkår 92 i den oprindelige miljøgodkendelse af den 14. september 2010, som hermed ophæves.
16. Ekstra efterafgrøder som følge af tillæg til miljøgodkendelsen skal fremgå af gødningsregnskabet.
17. Der skal ved tilsyn foreligge dokumentation for markdriften, fx ansøgninger og markkort fra Grundbetalingsordningen og nøgletal fra markplanen.

10 Samlet oversigt med vilkår

I listen herunder fremgår samtlige vilkår fra den gældende miljøgodkendelse og fra dette tillæg til miljøgodkendelsen. Vilkår, der stammer fra dette tillæg betegnes med "T" foran. Ophævede vilkår er overstreget.

Generelle forhold

1. Godkendelsen omfatter samtlige landbrugsmæssige aktiviteter på husdyrbruget Torderupvej 35, 9260 Gistrup, herunder alle arealer, der er vist på kortbilag til miljøgodkendelsen.

T1: Tillæg til miljøgodkendelsen omfatter samtlige landbrugsmæssige aktiviteter på husdyrbruget Torderupvej 35, 9260 Gistrup, herunder alle arealer der er vist på bilag 1.

2. Virksomheden skal placeres, indrettes og drives i overensstemmelse med de oplysninger, der fremgår af ansøgningsmaterialet med de ændringer, der fremgår af godkendelsens vilkår.

3. Der skal til enhver tid forefindes et eksemplar af denne miljøgodkendelse på husdyrbruget. De vilkår der vedrører driften, skal være kendt af de ansatte, der er beskæftiget med den pågældende del af driften.

4. Byggearbejdet skal være udført inden 2 år fra denne afgørelses meddelelse. Den maksimale produktion skal være opnået indenfor 3 år efter, at godkendelsen er meddelt (såfremt udnyttelsesfristen udsættes som følge af en klage til Miljøklagenævnet eller lignende, regnes udnyttelsesfristen fra denne dato). Herefter gælder, at hvis den meddelte miljøgodkendelse, ikke har været udnyttet, helt eller delvist, i tre på hinanden følgende år, så bortfalder den del af godkendelsen, der ikke har været udnyttet de seneste tre år. Dette betyder, at den maksimale produktion skal være opnået indenfor 3 år, og hvis dette ikke er tilfældet, bortfalder den del af godkendelsen, som ikke er etableret endnu.

5. Bedriften skal underrette tilsynsmyndigheden således:

- a. Når besætningen er nået op på det tilladte antal dyreenheder
- b. Besætningens/produktionens størrelse den 14. september 2013 medmindre udnyttelsesfristen, som nævnt i vilkår 4 bliver udsat som følge af en klage eller lignende.

T2. Tillæg til miljøgodkendelsen bortfalder, såfremt det ikke er udnyttet inden 3 år fra denne afgørelses meddelelse. Den maksimale produktion skal være opnået indenfor 3 år efter, at tillægget er meddelt. Hvis det godkendte produktionsomfang ikke er opnået senest den 11. august 2019, bortfalder den del, der ikke er udnyttet. Det vil sige, at tillæg til miljøgodkendelsen reduceres til det opnåede niveau.

6. Med denne miljøgodkendelse følger 8 års retsbeskyttelse. Dato for retsbeskyttelsens udløb er 1. september 2018 (såfremt udnyttelsesfristen udsættes som følge af en klage til Miljøklagenævnet eller lignende, regnes retsbeskyttelsesperioden fra denne dato). Vilkårene kan dog til enhver tid ændres efter reglerne i Husdyrlovens § 40, stk. 2.

7. Ændringer i ejerforhold (eller hvem der har ansvar for driften) skal meddeles til kommunen.

8. Enhver ændring i driften, indretningen eller bygningsmassen samt udbringningsarealer, skal anmeldes til og være godkendt af Aalborg Kommune inden gennemførelsen.

Husdyrbrugets beliggenhed og planmæssige forhold

9. Såvel tilbygningen som den nye staldbygning på henholdsvis 230 m² og 500 m² skal opføres i overensstemmelse med de forelagte oplysninger. Bygningernes udvendige tag- og vægoverflader skal gives en afdæmpet farve indenfor jordfarveskalaen og opføres i harmoni med ejendommens eksisterende bebyggelse.

10. ~~Begge eksisterende gyllebeholdere skal forsynes med fast overdækning.~~

Husdyrhold, staldanlæg og drift

11. Den godkendte produktion skal foretages jævnt fordelt over året.

T3. Husdyrholdet skal være sammensat og staldindretningen udført, som beskrevet nedenfor:

Dyrehold	Antal	Antal stipladser	Ind- og afgangsvægt	Staldsystem (gulvtype)	DE
Slagtesvin	11.000	2683	32-112 kg	Delvis spaltegulv, 25-49% fast gulv	306,45
Heste	5	5	Under 300 kg	Læskur	1,06
DE i alt					307,52

Tabel over dyreholdet sammensætning og antal.¹¹

Erstatter vilkår 12 i den oprindelige miljøgodkendelse af den 14. september 2010, som hermed ophæves.

12. ~~Svinebruget tillades drevet med et dyrehold på maksimalt 305,9 DE, der fordeler sig med 10.414 slagtesvin (32-110 kg) og 5 heste (under 300 kg).~~

13. Den eksisterende slagtesvinestald med fuldspaltegulv skal nedlægges og udtages fra driften i forbindelse med ibrugtagning af denne miljøgodkendelse.

14. Samtlige stalde på husdyrbruget skal indrettes med delvis spaltegulv (25-49 % fastgulv areal).

15. Drikkevandssystemet skal drives og vedligeholdes således at spild undgås.

16. Gyllen i gyllekanalerne skal udpumpes ved hver rotation dog mindst en gang om måneden.

17. Afkashøjden på ventilationsanlægget skal være mindst 0,5 meter over kip (6,5 meter over jorden).

18. Ventilatorer skal renholdes efter behov – mindst én gang om året. jf. logbog.

19. Ventilationsanlægget skal vedligeholdes og efterses i henhold til producentens anvisninger for det pågældende anlæg.

20. Ved driftsstop skal skaden udbedres og systemet skal hurtigst muligt være i drift. Evt. tilkaldes service.

¹¹ Omregningsfaktor for dyreenheder jf. Bekendtgørelse erhvervsmæssigt dyrehold, husdyrgødning, ensilage m.v. (Bekendtgørelse 594 af 4. maj 2015 - Husdyrgødningsbekendtgørelsen)

21. Der skal til stadighed tilstræbes en god staldhygiejne, herunder sikres at stier og båse holdes tørre, samt at staldene og fodringsanlæg holdes rene.

22. De energibesparende foranstaltninger foreslået i energirapporten bør følges i forbindelse med renovering eller defekt ventilator.

23. Afløb fra stalde og anlæg skal føres gennem tætte og lukkede ledninger til beholdere for flydende husdyrgødning.

~~24. Der skal ansøges om tilladelse til udledning af rent tag- og overfladevand fra nybyggeriet til nærmeste grøft/vandløbssystem. Ansøgningen skal sendes til Aalborg Kommune senest 3 mdr. efter husdyrgodkendelsen er meddelt.~~

25. Spildevand fra rengøring af stalde og lignende skal ledes til opsamlingsbeholder eller gyllesystem og må herefter anvendes i overensstemmelse med bestemmelserne for spildevand i husdyrgødningsbekendtgørelsen. Opsamlingsbeholderen skal have en kapacitet svarende til mindst en afvaskning af staldene.

26. Al vask af maskiner, redskaber og sprøjte skal foregå på en godkendt vaskeplads.

27. Påfyldning af sprøjtemateriel skal foregå på godkendt vaskeplads med støbt bund med afløb til opsamlingsbeholder eller gylletank.

28. Brugte kanyler og skalpeller skal opbevares i kanylebokse og bortskaffes, som farligt affald evt. gennem kommunens obligatoriske ordning for klinisk risikoaffald.

29. Lægemedelrester, emballage herfra skal bortskaffes som farligt affald. Ved særlige forholdsregler for bortskaffelse af lægemidler, vil det fremgå af indlægssedlen i pakningen.

30. Rester af sprøjtemidler samt emballage skal bortskaffes efter de til enhver tid gældende regler om bortskaffelse af affald, herunder reglerne om farligt affald. Affaldet må ikke afbrændes på ejendommen.

31. Spildolie og farligt affald skal opbevares i egnede beholdere med tætsluttende låg. Beholderne skal placeres på en fast, tæt bund med opkant eller i en spildbakke. Opsamlingskapaciteten skal svare til volumen på den største beholder. Oplagspladsen skal som minimum være overdækket med et halvtag.

32. Animalsk affald, herunder selvdøde dyr, skal opbevares i lukket container (større dyr under kadaverkappe) eller lignende og placeres på et egnet sted efter aftale med tilsynsmyndigheden, således at der i tidsrummet indtil afhentningen ikke opstår uhygiejniske forhold herunder adgang for omstørfende dyr.

33. Olietromler mv. skal placeres på en fast, tæt bund med en opkant eller i en spildbakke. Opsamlingskapaciteten skal svare til volumen på den største beholder. Oplagspladsen skal som minimum være overdækket med et halvtag.

34. Lagre af kemikalier til rengøring af stalde og malkeum skal opbevares i et rum uden afløb.

35. Sprøjtemidler skal opbevares utilgængeligt for børn og i et rum uden afløb. Giftige midler skal opbevares aflåst.
36. Mærkater på kemikaliedunke skal være synlige og læsbare.
37. Opbevaring af diesel / fyringsolie i overjordiske tanke skal til enhver tid ske i en typegodkendt beholder, som er opstillet i henhold til typegodkendelsen, og der må ikke være mulighed for afløb til jord, kloak, overfladevand eller grundvand.
38. Tankning af diesel skal til enhver tid ske på en plads med fast og tæt bund, således at spild kan opsamles, og at der ikke er mulighed for afløb til jord, kloak, overfladevand eller grundvand.
39. Handelsgødning skal opbevares på fast bund.
40. Ved driftsuheld, hvor der opstår risiko for forurening af miljøet, er der pligt til øjeblikkeligt at anmelde dette til: Alarmcentralen, tlf.: 112 og efterfølgende straks at underrette: Aalborg Kommune, Teknik og Miljøforvaltningen på tlf.: 99 31 20 00.
41. Der skal forefindes en opdateret beredskabsplan på husdyrbruget, som beskriver, hvornår og hvordan der skal reageres ved uheld, som kan medføre konsekvenser for det eksterne miljø. Planen skal være tilgængelig og synlig for ejendommens ansatte og øvrige der færdes på bedriften.

Gødningsproduktion og -håndtering

42. Der skal fra husdyrbruget afsættes i alt 14.484 kg N og 2.584 kg P (svarende til 136 DE) i planperioden (1/8 til 31/7) til bedrifterne Torderupvej 6 med CVR-nr. 12882130 og Gunderupvej 79 med CVR-nr. 26783739 og Vaarst Fjellerød Biogasanlæg. Afsætningen skal ske i overensstemmelse med de antal DE, der er anført i tabel 6.1
43. Der må maksimalt udbringes husdyrgødning på bedriftens arealer svarende til 169,9 DE pr. planår (1/8-31/7), og således at der på bedriftens arealer ikke udbringes mere end 13.835 kg N og 3.229 kg P, jf. kortbilag til miljøgodkendelsen visende bedriftens udbringningsarealer.
44. Ændringer i opbevaringskapaciteten, både i opadgående og nedadgående retning, skal godkendes af tilsynsmyndigheden, før ændringen foretages
45. Håndtering af gylle skal foregå under opsyn, således at spild undgås.
46. Ved håndtering af gylle gennem ikke-faste installationer, der ikke lever op til § 18 i husdyrgødningsbekendtgørelsen, skal dette foretages under konstant opsyn, således at evt. brud straks opdages, og pumpningen i så fald kan afbrydes.
47. Det tilstræbes at der ikke foretages håndtering, herunder omrøring og udkørsel af husdyrgødning fra anlæggene lørdag eller søn- og helligdage, med mindre det sker efter nærmere aftale med naboen til husdyrbruget (Torderupvej 29).
48. Påfyldning af gylle skal ske fra gyllevogn med påmonteret suge/pumpetårn.
49. Efter endt omrøring og udkørsel skal overdækningen lukkes igen umiddelbart efter. Skader på den faste overdækning skal repareres, således at overdækningen altid er helt tæt.

Forurening og andre gener fra husdyrbruget

50. Der skal tilsættes fytase til alle foderblandinger.

T6. Den totale mængde P ab dyr pr. år beregnet som P ab dyr pr. slagtesvin x det årlige antal producerede slagtesvin skal være maksimalt 6.809 kg P pr. år

~~51. Der skal foreligge dokumentation for anvendelse af 147 gram råprotein pr. FE ved fodring af husdyrbrugets slagtesvin.~~

~~52. Der skal foreligge dokumentation for, at der ved fodring af slagtesvin på husdyrbruget tilsættes 1,5 g benzoesyre pr. FESV. Dokumentationen skal være kvitteringer for indkøbt benzoesyre.~~

~~53. Korrektionsfaktor vedrørende ammoniak for slagtesvine må højst være 0,96 beregnet efter følgende formel: $((\text{FESV pr. produceret svin} \times \text{g råprotein pr. FESV} / 6250) - ((\text{slagtesvægt} \times 1,31 - \text{indgangsvægt}) \times 0,028 \text{ kg N pr. kg tilvækst})) / 3,19$.~~

~~54. Kravet til dokumentation af foderkorrektioner skal være i form af foderplan, effektivitetskontrol, slagterifregninger, indlægsedler/foderanalyse. Foderkorrektionerne skal fremgår af gødningsregnskabet. Dokumentationen skal mindst dække en sammenhængende periode på 12 måneder i perioden 15. september til 15. februar det efterfølgende år.~~

55. Bedriften og dens omgivelser skal drives og renholdes således, at lugtgener begrænses mest muligt.

56. Ventilationsanlægget skal renholdes og vedligeholdes.

57. Ventilationsanlægget skal have serviceeftersyn jf. anlæggets vejledning om service.

58. Ved driftsstop skal skaden udbedres og systemet skal hurtigst muligt være i drift. Evt. tilkaldes service.

59. Der skal til stadighed tilstræbes en god staldhygiejne, herunder sikres at stier og båse holdes tørre, samt at staldene og fodringsanlæg holdes rene. Der skal jævnligt rengøres i og omkring siloer og bygningerne med henblik på at minimere risikoen for lugt og for at der ikke skal opstå uhygiejniske forhold.

60. Såfremt tilsynsmyndigheden vurderer, at driften af ejendommen giver anledning til væsentligt flere lugtgener for de omkringboende end forventet, skal bedriften lade udarbejde en handlingsplan for at nedbringe lugtgenerne, herunder evt. at foretage lugtmålinger. Inden dokumentationsprogrammet iværksættes, skal det godkendes af tilsynsmyndigheden, og undersøgelsens omfang vil efter konkret vurdering blive fastsat af tilsynsmyndigheden. Alle udgifter i forbindelse med ovennævnte afholdes af husdyrbruget.

61. Lugtmåling skal udføres af et firma, der kan godkendes af tilsynsmyndigheden.

62. Viser ovennævnte dokumentation, at der er væsentlige lugtgener, skal de afhjælpende foranstaltninger udføres efter nærmere aftale med tilsynsmyndigheden.

63. Kravet om dokumentation af lugtforholdene kan højst fremsættes en gang årligt, med mindre den seneste kontrol viste, at lugtemissionen ikke kan overholdes.

64. Der skal på ejendommen foretages effektiv fluebekæmpelse, som minimum i overensstemmelse med de nyeste retningslinjer fra Statens Skadedyrlaboratorium.

65. Opbevaring af foder skal ske på sådan en måde, så der ikke opstår risiko for ophold af skadedyr (rotter m.v.).

66. Der skal opstilles rottefælder af autoriseret firma. Rottéfælderne skal serviceres jf. kommunens anvisning.

67. Ved transport af gylle på offentlige veje skal gyllevognens åbninger være forsynet med låg eller lignende, således at spild ikke kan finde sted. Skulle der alligevel ske spild, skal dette straks opsamles.

68. Transport af dyr til og fra ejendommen skal ske mandag til fredag i tidsrummet mellem kl. 8 og 18 (gælder ikke for transport af dyr til slagteri).

69. Transport af foder skal ske mellem kl. 8 og 18.

70. Virksomheden skal, for egen regning, dokumentere, at støjvilkår overholdes, hvis tilsynsmyndigheden finder generne væsentlige.

71. Støjmålinger skal udføres som beskrevet i Miljøstyrelsens til enhver tid gældende støjbe-regningsvejledning og foretages i punkter, som forinden aftales med tilsynsmyndigheden.

72. Virksomhedens bidrag til støjbelastningen må ikke overstige følgende værdier målt ved nabobeboelsen eller dennes opholdsarealer.

73. Driften må ikke medføre støvgener udenfor husdyrbrugets arealer.

74. Der skal være påmonteret støvbegrænsende foranstaltning for at reducere støvgener fra fodersiloerne. Endvidere skal fodersiloerne være indrettet således, at støvgener i forbindelse med indblæsning af foder undgås.

75. Mellem solnedgang og solopgang skal porte holdes lukkede og andre staldåbninger afskærmes for at reducere lysgenerne for omboende, såfremt lyset er tændt. Portene kan dog åbnes kortvarigt ved ind- og udkørsel.

76. Udendørs pladsbelysning skal forsynes med bevægelsessensorer, der sikrer, at lyset kun er tændt i op til en halv time ad gangen.

Arealerne

T7. Udbringning af husdyrgødning fra produktionen må kun finde sted på de 143,9 ha ejede og lejede udbringningsarealer samt 42,84 ha aftalearealer, som fremgår af bilag 1.
Erstatter vilkår 77 i den oprindelige miljøgodkendelse, som hermed ophæves.

~~77. Udbringning af husdyrgødning fra produktionen må kun finde sted på de 121,4 ha udspredningsareal, som fremgår af kortbilag til miljøgodkendelsen.~~

T8. På husdyrbrugets ejede og lejede udbringningsarealer må der maksimalt udbringes husdyrgødning svarende til et husdyrtryk på 1,4 DE/ha. pr. planår (1/8-31/7) i svinegyde samt dybstrøelse (hest) – svarende til 201,46 DE.

Erstatter vilkår 78 i den oprindelige miljøgodkendelse, som hermed ophæves.

~~78. Der må maksimalt udbringes husdyrgødning på bedriftens arealer svarende til 169,9 DE pr. planår (1/8-31/7), og således at der på bedriftens arealer ikke udbringes mere end 13.835 kg N og 3.229 kg P.~~

79. Der må ikke tilføres bedriftens arealer anden organisk nitratholdigt gødning som f.eks. affald.

T9. På husdyrbruget skal der hvert år være 5 % efterafgrøder, ud over de til en hver tid gældende, generelle krav om efterafgrøder. Disse efterafgrøder skal følge de samme regler, som gælder for de lovpligtige efterafgrøder, hvad angår artsvalg, dyrkningsperiode og kvælstofgødning. Hverken de ekstra efterafgrøder eller efterafgrøder som følge af de generelle krav må erstattes af grønne marker ifølge reglerne om nedsættelse af kravet til efterafgrøder som følge af grønne marker.

Erstatter vilkår 80 i den oprindelige miljøgodkendelse, som hermed ophæves.

~~80. På bedriften skal der hvert år være 0,01 % efterafgrøder, ud over de til en hver tid gældende, generelle krav om efterafgrøder. Disse efterafgrøder skal følge de samme regler som gælder for de lovpligtige efterafgrøder hvad angår artsvalg, dyrkningsperiode og kvælstofgødning. Hverken de ekstra efterafgrøder eller efterafgrøder som følge af de generelle krav må erstattes af grønne marker ifølge reglerne om nedsættelse af kravet til efterafgrøder som følge af grønne marker. Der skal ved tilsyn foreligge dokumentation herfor for de seneste 5 år f.eks. i form af kopier af de indsendte ansøgninger vedrørende enkeltbetalingsordningen/skema A.~~

81. Dyrkning, jordbehandling, plantning m.m. må ikke foretages i en bræmme på 2 meter langs de vandløb, som fremgår af miljøgodkendelses kortbilag for placering af udbringningsarealerne ift målsatte søer.

82. Ved fremtidige ændringer i produktionsprocesser eller råvarer, hjælpestoffer og produkter, skal der tages højde for mulig forureningsbegrænsning på basis af principper om bedst tilgængelig teknik.

83. Ved fremtidige renoveringer af staldene, skal ændringerne på forhånd være BAT-vurderet og godkendt af tilsynsmyndigheden.

84. Der skal forefindes en nedlukningsplan for hele husdyrbruget.

85. Ved virksomhedens ophør skal der udføres følgende forureningsbegrænsende foranstaltninger.

- Gyllebeholder, fortank med rørsystemer, gyllekanaler mv. skal tømmes og rengøres.
- Alle staldafsnit skal tømmes for husdyrgødning og rengøres.
- Olietanke skal tømmes.

86. Oplagring af husdyrgødning skal bortskaffes og stalde, lader og pladser m.v. skal rengøres.

87. Opbevaring af foder herunder ensilagestakke skal bortskaffes.

88. Farligt affald, restkemikalier, olieaffald, medicinaffald mv. skal bortskaffes i henhold til Aalborg Kommunes affaldsregulativer. (se afsnittet om affald).

Stamkort *kan* vedlægges - ligger i "depotet" med div. vejledninger og på <http://www.aalborg-kommune.dk/Erhverv/Miljoe-og-natur/Virksomheder/Affald/Sider/Registrering-af-affald-for-visse-virksomheder.aspx>

Kontrol, egenkontrol og dokumentation

T10. Der skal til enhver tid kunne fremvises dokumentation, der kan vise dyreholdets størrelse og sammensætning. Endvidere skal der kunne fremvises dokumentation for produktionens størrelse 3 år efter tillæg til miljøgodkendelsen er meddelt.

Erstatter vilkår 89, 90 og 91 i den oprindelige miljøgodkendelse af den 14. september 2010, som hermed ophæves.

~~89. Kommunen skal underrettes, når produktionen er nået op på 305,9 DE svarende til 10.414 slagtesvin (32 til 110 kg) og 5 heste.~~

~~90. Der skal fremsendes dokumentation for produktionens størrelse til kommunen 3 år efter godkendelsesdatoen, dvs. den 14. september 2013. Dokumentationen skal være i form af slagterifregning eller gødningsregnskab suppleret med effektivitetskontrol. Dokumentationen skal opbevares i 3 år og forevises ved tilsyn på husdyrbruget og i øvrigt på tilsynsmyndighedens anmodning.~~

~~91. Der skal foreligge en opdateret liste, der viser dyreholdets størrelse og sammensætning. Denne liste skal udskrives halvårligt, og før hvert varslet miljøtilsyn.~~

~~92. Dokumentation i form af logbøger, kvitteringer, sædskifte- og gødningsplaner, forpagnings- og overførelsesaftaler (af mindst 1 års varighed) samt evt. grønt regnskab m.v. skal opbevares i mindst 5 år og forevises kommunen på forlangende.~~

T11. Der skal føres en føres en logbog vedr. fodring eller en produktionskontrol, hvoraf følgende skal fremgå:

- antal producerede dyr
- gennemsnitlige vægtintervaller (indgangs- og afgangsvægt/slagtevægt)
- foderforbrug pr. kg tilvækst
- det gennemsnitlige indhold af fosfor pr. FEsv i foderblandingerne.

T12. P ab dyr skal på baggrund af logbogens eller produktionskontrollens oplysninger beregnes for en sammenhængende periode på minimum 12 måneder i perioden 15. september år (for eksempel 2016) til 15. februar i år (for eksempel 2018).

T13. Der skal udarbejdes en blandeforskrift for foder mindst hver tredje måned, såfremt der anvendes hjemmeblandet foder.

T14. Logbogen vedr. fodring/produktionskontrollen, indlægssedler for hver tredje måned samt eventuelle blandeforskrifter skal opbevares på husdyrbruget i mindst fem år og forevises på tilsynsmyndighedens forlangende.

T15. Der skal ved tilsyn foreligge dokumentation for anvendelsen af gødning i form af kopi af indsendte gødningsregnskaber. Ved afsætning af husdyrgødning skal antal DE dokumenteres via underskrevet Skema B1 (overførselsaftale) og indsendt gødningsregnskab.
Erstatter vilkår 92 i den oprindelige miljøgodkendelse af den 14. september 2010, som hermed ophæves.

T16. Ekstra efterafgrøder som følge af tillæg til miljøgodkendelsen skal fremgå af gødningsregnskabet.

T17. Der skal ved tilsyn foreligge dokumentation for markdriften, fx ansøgninger og markkort fra Grundbetalingsordningen og nøgletal fra markplanen.

93. Der skal føres stamkort for bedriftens affald. Stamkort over affaldsfraktioner, producerede mængder, og dokumentation for bortskaffelse i form af kvitteringer skal opbevares i 5 år og forevises ved tilsyn på husdyrbruget og i øvrigt på tilsynsmyndighedens anmodning.

94. Kvitteringer for bortskaffelse af affald skal gemmes i 3 år og forevises ved tilsyn.

95. Der skal føres logbog for ventilationsanlæg. Logbogen skal som minimum indeholde flg. punkter:

- renholdelse af afkast og kanaler
- service jf. anlæggets driftsvejledning

96. I tilfælde af etablering af markstak skal tidspunkt og placering noteres på et kortbilag i driftsjournalen. Kortbilagene skal kunne fremvises ved tilsyn og opbevares i min. 5 år.

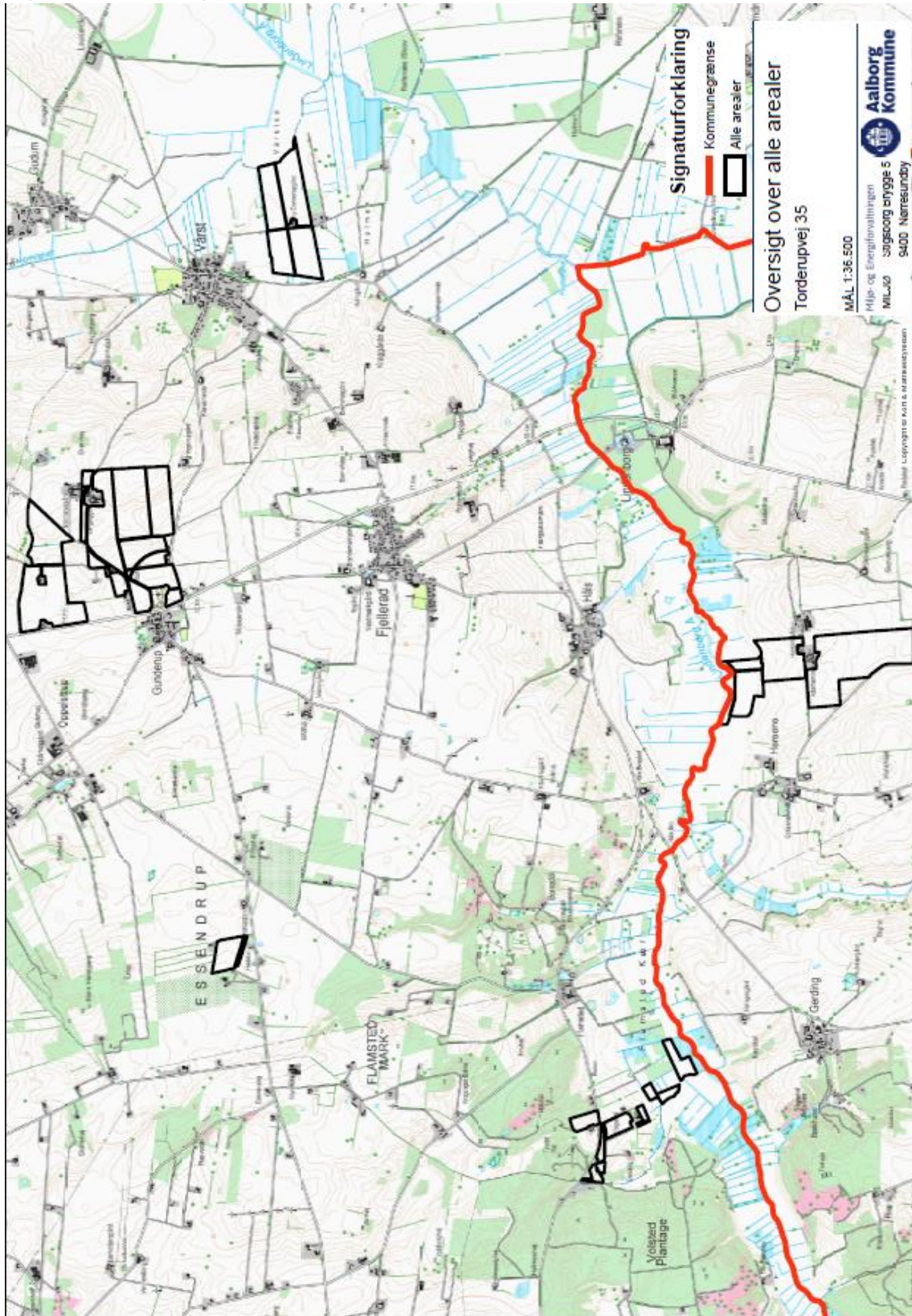
11 Lovoversigt og kildehenvisninger

- Lov om miljøgodkendelse m.v. af husdyrbrug. (Lovbekendtgørelse nr. 868 af 3. juni 2015) Populær titel: Husdyrloven
- Lov om miljøbeskyttelse (Lovbekendtgørelse nr. 879 af 26. juni 2010) Populærtitel: Miljøbeskyttelsesloven
- Bekendtgørelse om tilladelse og godkendelse m.v. af husdyrbrug. (Bekendtgørelse nr.1283 af 8. december 2014). Populær titel: Godkendelsesbekendtgørelsen
- Bekendtgørelse erhvervsmæssigt dyrehold, husdyrgødning, ensilage m.v. (Bekendtgørelse nr. 1318 af 26 november 2015) Populær titel: Husdyrgødningsbekendtgørelsen
- Lov om landbrugsejendomme (lovbekendtgørelse nr. 26 af 14. januar 2015)
- Bekendtgørelse om brugerbetaling for godkendelse og tilsyn efter lov om Miljøbeskyttelse og lov om miljøgodkendelse mv. af husdyrbrug (Bekendtgørelse nr.463 21. maj 2007) Populærtitel: Bekendtgørelse om brugerbetaling
- Bekendtgørelse om indretning, etablering og drift af olietanke, rørsystemer og pipelines (Bekendtgørelse nr. 1321 af 21. december 2011) Populær titel: Olietankbekendtgørelsen
- Bekendtgørelse om affald (Bekendtgørelse nr. 1309 af 18. december 2012) Populærtitel: Affaldsbekendtgørelsen
- Vejledning om ekstern støj fra virksomheder. Miljøstyrelsens vejledning nr. 5 af november 1984
- Bekendtgørelse om påfyldning og vask mv. af sprøjter til udbringning af plantebeskyttelsesmidler (Bekendtgørelse nr. 1355 af 14. december 2012)
- Aalborg Renovationsvæsens affaldsregulativer (findes på www.skidt.dk)

12 Bilagsliste

- Bilag 1. Alle husdyrbrugets arealer - med eller uden udbringning
- Bilag 2. Afløbsforhold
- Bilag 3 Interne transportveje
- Bilag 4. Udbringningsarealer inden for oplandet til Gunderup Vandværk
- Bilag 5. Habitatvurdering for det relevante område

Bilag 1. Kortbilag over alle arealer Torderupvej 35



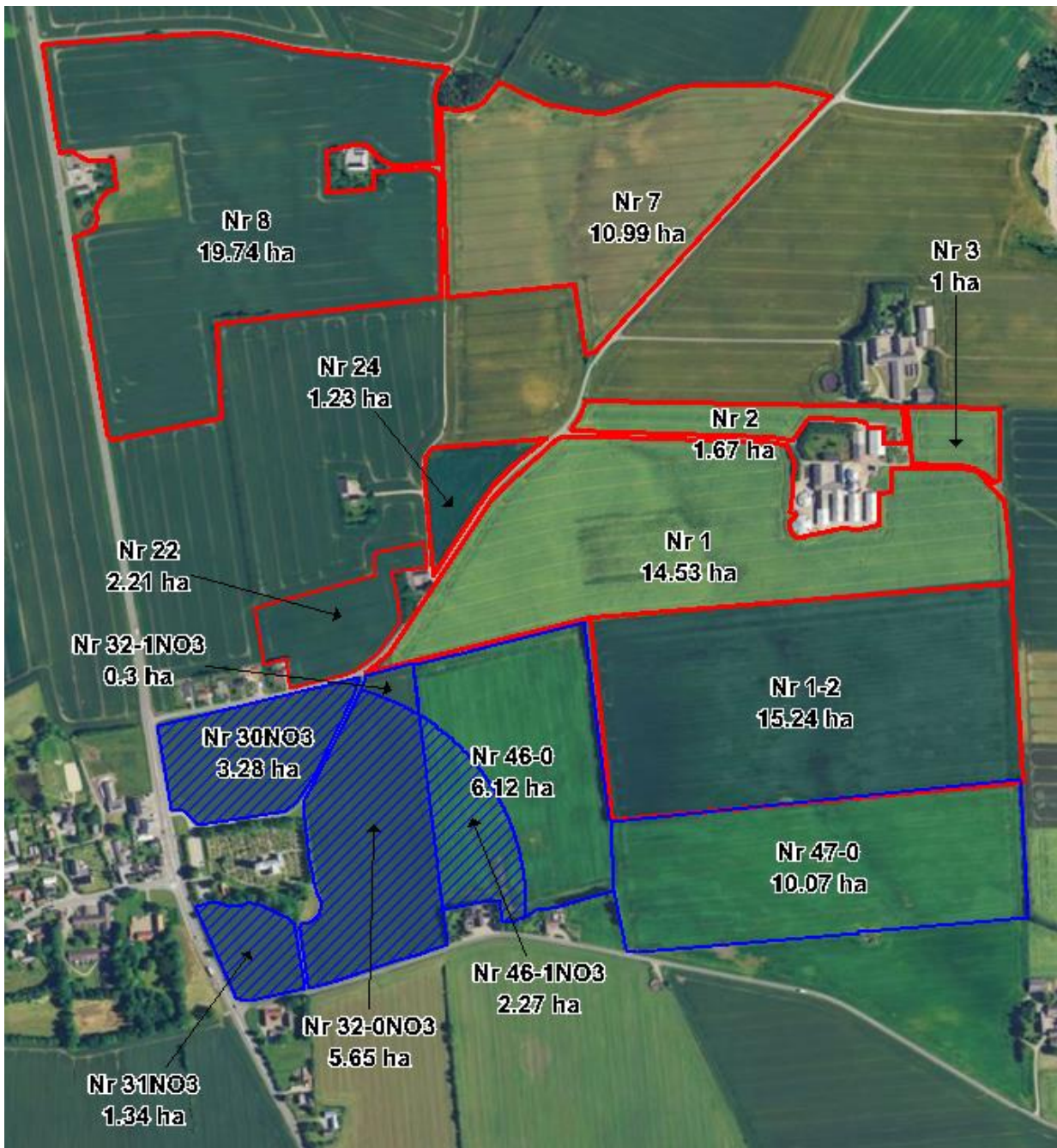
Detailkort Torderupvej 35

Rød: Ejede udspretningsarealer

Blå: Forpagtede udspretningsarealer

Blå med skravering: Forpagtede udspretningsarealer i kildepladszone

Sort: Ikke udspretningsareal

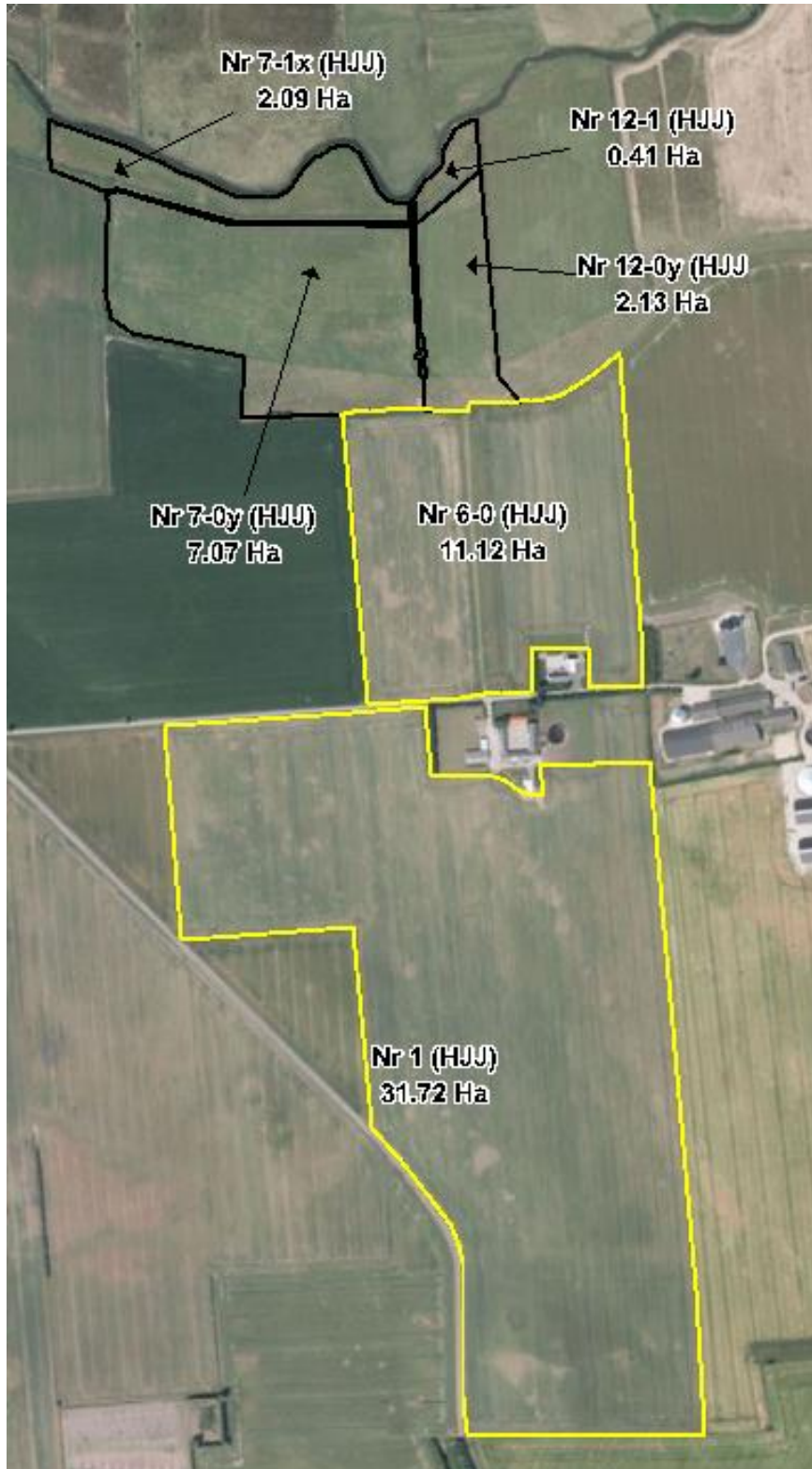






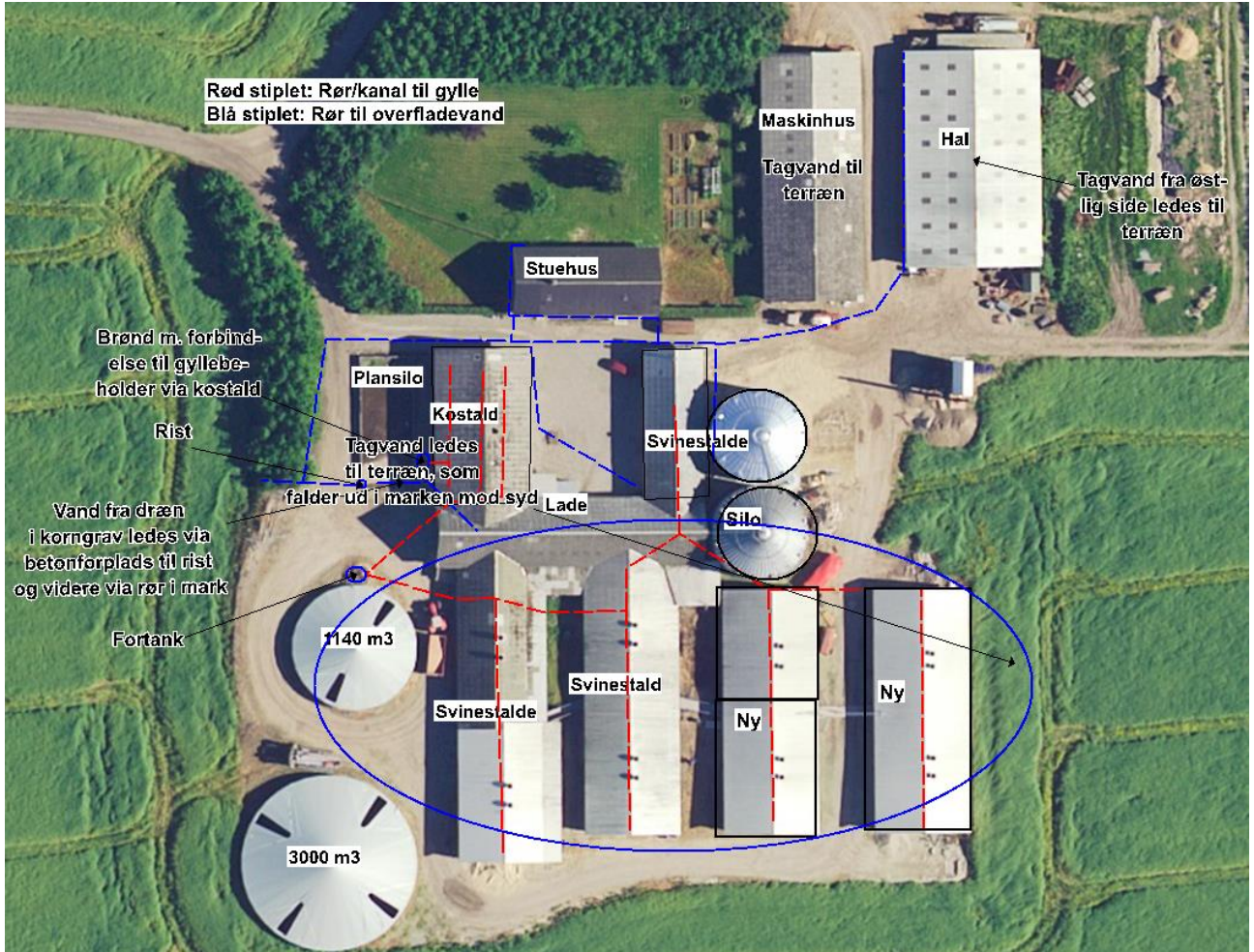
Gylleaftalearealerne, Horsens Østergårde 4

På marker vist med sort streg er der registreret § 3-beskyttet natur, hvorfor de i denne § 12-tillægsansøgning ikke er regnet som harmoniareal.

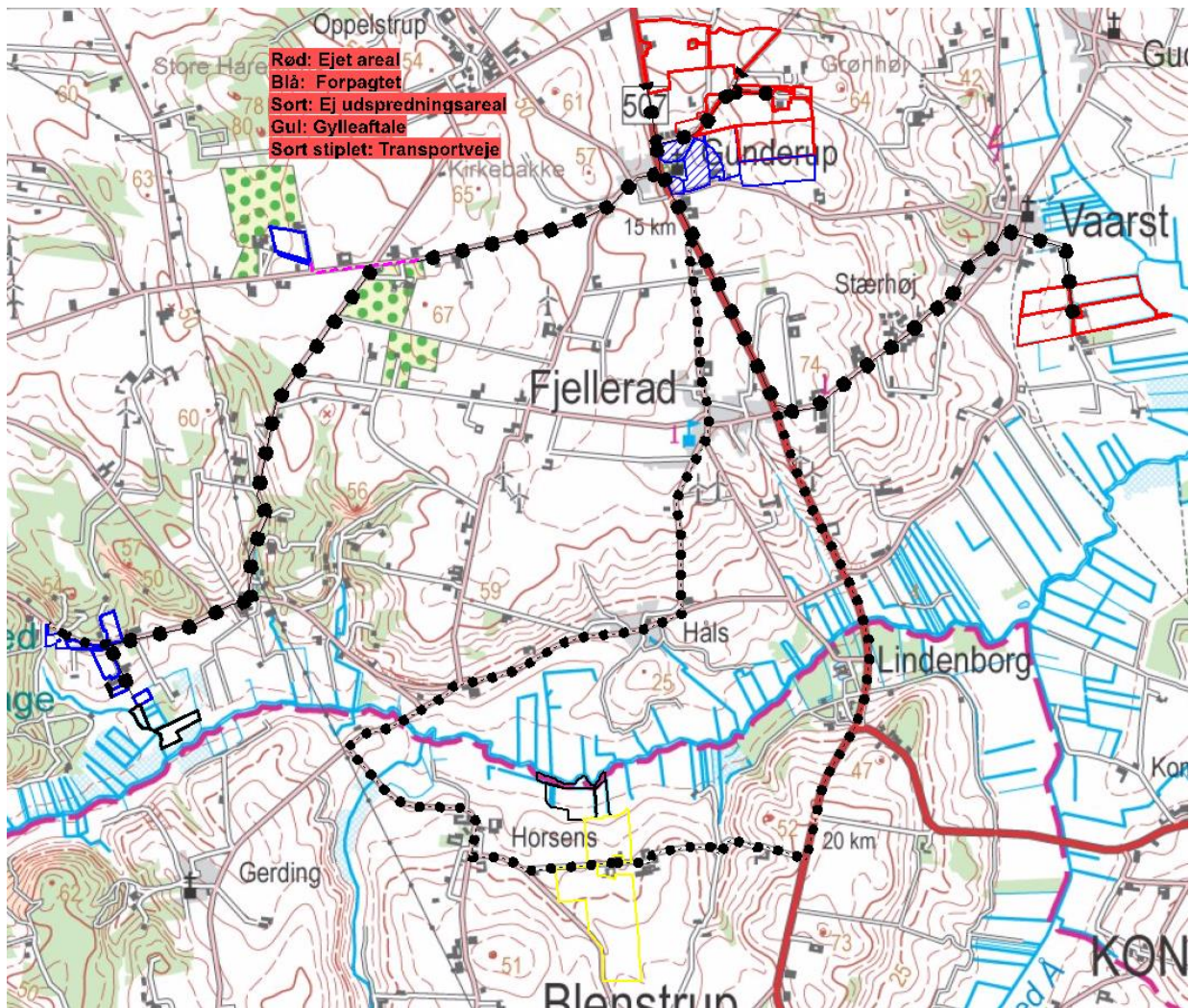


Bilag 2. Afløbsforhold

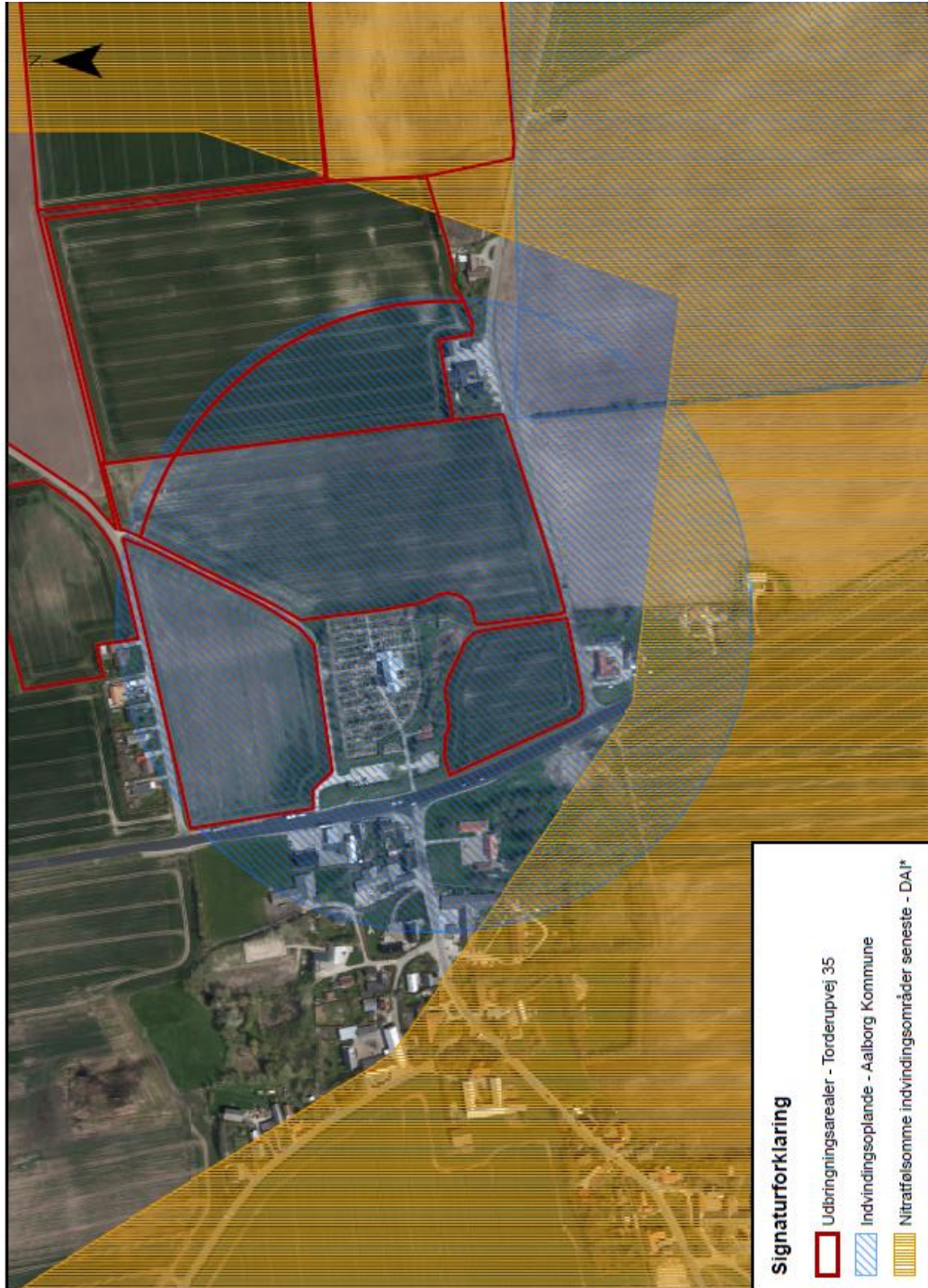
Den blå oval indikerer, at tagvand fra de omfattede staldbygninger ledes til terræn. Herfra løber det naturligt ud i marken syd for anlægget, da terrænet falder i denne retning.



Bilag 3: Interne transportveje



Bilag 4 Udbringningsarealer inden for oplandet til Gunderup Vanværk



Bilag 5

Habitatvurdering – beregning af Nitrat- og fosforudvaskning til Langerak.

Miljøstyrelsens vejledning omfatter to dele.

For det første skal det vurderes, om det pågældende projekt i sig selv påvirker vandområdet med mere end 5 pct. af den samlede næringsstofbelastning til området (1 pct. for særligt følsomme vandområder). Denne del af kriteriet er baseret på en DMU-rapport¹² om, hvor stor en nitratudvaskning, der skal til, for at der kan konstateres en tilstandsændring i vandområder. Miljøstyrelsen antager ifølge vejledningen, at grænsen for, at der kan ses en påvirkning, er den samme for fosfor som for nitrat.

Den anden del af kriteriet omfatter en vurdering af, om det pågældende projekt i kumulation med andre projekter kan påvirke vandområdet negativt.

Ovenstående afskæringskriterium er udarbejdet i samarbejde med Kammeradvokaten, som har udtalt, at vurderingen er i overensstemmelse med habitatdirektivet. Natur- og Miljøklagenævnet har i afgørelser i efteråret 2010 stadfæstet vejledningen for så vidt angår belastning med kvælstof.

Natur- og Miljøklagenævnet har i en sag¹³ afgjort, at i tilfælde hvor arealer ligger i opland til Langerak (som ikke er et habitatområde), skal beregningerne foretages i forhold til Langerak, selv om habitatvurderingen handler om belastningen af de tilgrænsende habitatområder Aalborg Bugt og Nibe-Gjøl Bredning.

Vurdering af projektet i kumulation

I følge vejledningen må antal dyreenheder (DE) i det aktuelle opland ikke være stigende siden 1. januar 2007. Hvis der er andre kilder til nitratudvaskning, end den samlede husdyrproduktion (fx dambrug eller ny bebyggelse), der har givet anledning til en øget nitratudvaskning fra det aktuelle opland siden 1. januar 2007, skal dette inddrages i vurderingen. Dette for at sikre, at en eventuel øget nitratudvaskning fra andre kilder end den samlede husdyrproduktion kan medføre et skærpet krav i godkendelsen, der modsvarer miljøeffekten af den øgede nitratudvaskning i det aktuelle opland. Gennemførte initiativer, fx etablering af vådområder, som reducerer nitratudvaskningen fra det aktuelle opland, kan ikke anvendes til at tillade et øget dyretryk i det aktuelle opland.

Den 8. december 2014 trådte en ændring til husdyrgodkendelsesbekendtgørelsen¹⁴ i kraft, ifølge hvilken husdyrholdet på oplandsniveau anses for stigende, når data viser, at stigningen er på 1% eller mere siden 2007.

Miljøstyrelsens har i 2015 offentliggjort en oversigt, som viser den hidtidige udvikling i dyretrykket i de enkelte oplande fra 1. januar 2007 og frem til seneste indberetning til CHR.

¹² Effekter af øgede kvælstoftilførsler på miljøet i danske fjorde. Faglig rapport fra DMU nr. 787, 2010

¹³ NMK-132-00401

¹⁴ Bekendtgørelse om tilladelse og godkendelse m.v. af husdyrbrug nr. 1283 af 8. december 2014

For oplandet til Langerak viser opgørelsen et fald på over 1% i husdyrtrykket, jf. nedenstående skema.

Vandopland	DE i Oplandet 2007	DE i Oplandet 2015	Fald ift. 2007
Langerak	54.248	51.989	2.259 DE (svarende til ca. 4%)

I vandplanen beregnes den forventede baseline påvirkning i 2015 som påvirkningen i korrigeret for effekterne af allerede planlagte og gennemførte tiltag til reduktion af påvirkningen.

I hovedopland Limfjorden finder følgende tiltag sted:

- Spredt bebyggelse: Forbedret spildevandsrensning
- Renseanlæg: Forbedret spildevandsrensning eller nedlæggelse
- Regnbetingede udløb: Etablering af "sparebassin"/separatkloakering
- Dambrug: Forbedret spildevandsrensning eller opkøb

Ifølge vandplanen vil der ske reduktion i udledning af såvel N som P fra alle de nævnte kilder i perioden 2005-2015 og Aalborg Kommune vurderer derfor, at der ikke i perioden 2007-2015 vil være stigende belastning af vandområdet fra de omtalte kilder.

Aalborg Kommune har ikke i perioden givet tilladelse til nye dambrug og der har været nedgang i foderforbrug for de eksisterende dambrug i Aalborg Kommune.

Samtidig viser den seneste opgørelse et fald i udvikling i husdyrtrykket i oplandet til Langerak.

Aalborg kommune vurderer derfor, at projektet ikke i kumulation med andre projekter kan påvirke vandområdet negativt.

Vurdering af projektet i sig selv

Aalborg Kommune har vurderet, at Langerak kan karakteriseres som et lukket bassin¹⁵. Udvaskningen af næringsstoffer fra den ansøgte husdyrproduktion skal derfor være mindre end 1 pct. af den samlede udvaskning fra alle kilder fra det aktuelle opland.

Beregningerne i tabel 1 nedenfor viser, at det ansøgte for så vidt angår kvælstof vil udgøre mindre end 1 pct. af den samlede udvaskning til Langerak.

Tabel 2 viser, at for så vidt angår fosfor vil den skønnede forøgelse i worst-case-udvaskning som følge af projektets fosforoverskud udgøre mindre end 1 pct. af den samlede fosfortilførsel til Langerak.

Ifølge afskæringskriteriet vil det ansøgte således ikke i sig selv have en skadevirkning på de aktuelle vandområder.

Konklusion

¹⁵ Jfr. <http://www.naturstyrelsen.dk/NR/rdonlyres/62D9C316-137F-484B-B833-9E0B78E0AB0F/0/Vandoplande.pdf>

På baggrund af ovenstående vurderer kommunen, at projektets udledning af kvælstof og fosfor til Aalborg Bugt og Nibe-Gjøl Bredning via Langerak hverken i sig selv eller sammen med andre kilder og projekter i området vil medføre nogen væsentlig negativ påvirkning af habitatområderne.

Tabel 1: beregning af den ansøgte kvælstofudvaskning i forhold til den samlede udvaskning til vandområdet

Vandområde – Langerak	
Opland til vandområdet, ha	101159
Dyrket areal 2009 i oplandet til Natura 2000 området, ha	56200
Reduktionspotentiale (jf. nitratklassekortlægningen), pct.	57
Standardudvaskning fra rodzonen (jordtypeafhængig), kg N/ha/år	83
Udvaskning fra det dyrkede areal, t N/år (83 x 0,43 x 56200/1000)	2006
Udvaskning fra øvrige opland (standard), t N/år (10 x 0,43 x 44959/1000)	193
Udvaskning i alt fra oplandet, t N/år	2199
Det ansøgte	
Reduktionspotentiale på de konkrete arealer, pct.	96,32
Areal til udspredning i alt i opland til Nordlige Kattegat, ha	143,9
Udvaskning fra rodzonen, husdyrgødning, kg N/ha/år	2,9
Samlede påvirkning til Natura 2000 området, kg N/år	15
Ansøgt kvælstofbidrag af samlede kvælstofbidrag til vandområdet, pct.	0,0

Tabel 2: overslag over fosforoverskud sat i forhold til den samlede fosfortilførsel til vandområdet

Det ansøgte	
Areal i oplandet til Langerak, ha	143,9
Fosforoverskud per hektar	12,8
% forøgelse i godkendelsesperioden	5,12
Worst case udvaskning, kg P/ha pr. år	1
Worst case påvirkning fra husdyrbruget, kg P pr år	7,4
Belastning af Langerak	
Tab fra landbrugsareal, kg P (56200 ha, 0,2 kg P/ha)	11240
Tab fra udyrket areal, kg P (44959 ha, 0,08 kg P/ha)	3596
Øvrige kilder (bebyggelse), kg P	15200
Samlet belastning, kg P	30036
Husdyrbrugets andel af påvirkningen	0,0