

**Aarhus Kommune – Teknik og Miljø
Tilsyn ifølge miljøbeskyttelsesloven**

Tilsynsdato	28.11.2023
CVR-nummer	41852119
P-nummer	1001816727
Journal nr.	GEO-2013-020595
Virksomhed	Tetra Pak Processing Systems A/S
Adresse	Søren Nymarks Vej 13
Postnummer og by	8270 Højbjerg
Telefonnummer	89393939
e-mail	JensChristian.Rasmussen@tetrapak.com
Kontaktperson	Jens Chr. Rasmussen / Peter Lykkegaard Andersen
Branchekode	MVB: Virksomheder der forarbejder emner af jern, stål eller andre metaller med et produktionsareal på 1.000 m ² eller derover.
Opstartsdato	01.04.1964
Udvidelser/ændringer	En del operationer foretages ikke længere på virksomheden.
Tilstede ved tilsynet:	
Virksomheden	Jens Chr. Rasmussen / Peter Lykkegaard Andersen
Aarhus Kommune	Henning I. Hansen

Aarhus Kommune, Teknik og Miljø har udført tilsyn i henhold til Miljøbeskyttelsesloven. Ved tilsynet er de miljømæssige forhold vedrørende indretning, drift, affald, luftemissioner, spildevand og støj gennemgået. Baggrunden for tilsynet er Kommunens forpligtigelse til at føre tilsyn med, at virksomheden overholder miljøbestemmelserne i den daglige drift i henhold til Miljøbeskyttelsesloven. På de efterfølgende sider ses de miljømæssige oplysninger som Teknik og Miljø har registreret.

REGULERINGSGRUNDLAG

Metalforarbejdende virksomhed med et produktionsareal på mere end 1.000 m²

Virksomheden reguleres efter miljøgodkendelse af 12. november 2002. Alle aktiviteter er omfattet af den nuværende godkendelse. Virksomheden er omfattet af bekendtgørelse om virksomheder, der forarbejder emner af jern, stål eller andre metaller nr. 1477 af 12. december 2017. Hvis virksomheden ønskes ændret eller udvidet på en måde, der indebærer forøget forurening, skal der forinden indgives en anmeldelse herom i henhold til § 4 i denne bekendtgørelse. Anmeldelse skal ske gennem det digitale anmeldesystem "Byg og Miljø", som findes her: <https://www.bygogmiljoe.dk/>.

Gebyrpligtig virksomhed

Virksomheden er omfattet af § 2, stk. 1, nr. 9 i Brugerbetalingsbekendtgørelsen (bekendtgørelse om brugerbetaling for godkendelse og tilsyn efter lov om miljøbeskyttelse og lov om miljøgodkendelse m.v. af husdyrbrug). Dette betyder, at der opkræves brugerbetaling for miljøtilsyn, miljøsagsbehandling m.m.

EGENKONTROL

Virksomheden har indsendt årsrapport over forbrug af råvarer og hjælpestoffer samt opgørelser over typer og mængder af affald for året 2022. Årsrapporten har ikke givet anledning til bemærkninger.

MILJØLEDELSE, SYSTEMATIK OG MILJØFORBEDRINGER

Virksomheden anvender et certificeret miljøledelsessystem ISO 14001.

BELIGGENHED

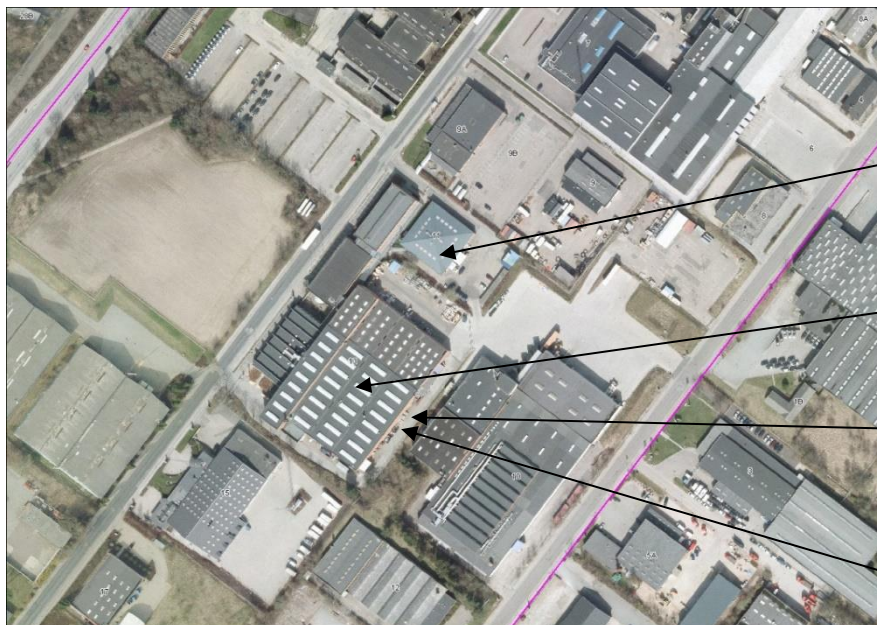
Virksomheden er beliggende i erhvervsområde omfattet af byplanvedtægt nr. 5 for Holme-Tranbjerg. I forhold til kommuneplanen ligger virksomheden i område 111605ER. Afstanden til nærmeste bolig er godt 200 meter.

INDRETNING OG DRIFT

Kort beskrivelse af virksomhedens produktion og processer

Virksomheden producerer procesanlæg til iscremeindustrien. Dette sker ved forarbejdning af metaller ved spåntagende bearbejdning, slibning, svejsning m.m. Virksomheden får mange dele produceret hos eksterne underleverandører. Der foretages samling og afprøvning af maskinerne på fabrikken. I april 2021 blev store dele af forarbejdningen outsources.

Situationsplan over virksomheden og dens areal



Bygning 4: Laboratoriet (test og udvikling af procesanlæg med tilhørende værksted)

Bygning 6: Fabrikken

Oplag af farligt affald under halvtag

Afkast fra procesudsugninger.

Bygning 6: Fabrikken med produktionsareal ca. 5500 m².
Bygning 4: laboratoriet med værksted, ca. 690 m².
Resten er administration og lager.

Virksomhedens maskinpark og -anlæg

Virksomhedens væsentligste maskinpark er følgende:

Diverse spåntagende maskiner, herunder 2 CNC fræsere og 1 honer.
3 svejsepladser for rustfri stål.
Slibemaskiner

Antal ansatte

Virksomheden beskæftiger ca. 40 faste medarbejdere + 20 konsulenter (produktion) samt 265 medarbejdere i administration/udvikling.

Driftstid

Virksomheden kan have 2-holdsskift på hverdage, men typisk kun 1-holdsdrift.
Normal driftstid: kl. 06.00 – 18.00 og ved 2 holdsdrift: kl. 06 – 22.00
I weekends er der normalt ikke drift.

Råvarer

Virksomhedens væsentligste forbrug af råvarer er rustfrit stål og i mindre grad andre metaller og plast.
Yderligere information om råvarer samt hjælpestoffer og herunder energiforbrug mv. fremgår af virksomhedens indsendte miljøredegørelse.

Opfølgning fra sidste tilsyn

Der er ingen udeståender fra sidste tilsyn.

STØJ

Virksomheden er placeret i et område der i kommuneplanen er udlagt til erhvervsområde. Afstanden fra virksomheden til nærmeste bolig er ca. 200 meter.

Virksomhedens væsentligste støjkloder er

- ventilationsanlæg
- intern transport

BST Jylland har i 2007 for virksomheden foretaget en orienterende støjmåling vedr. ventilationsanlæg mod øst. Denne viste, at miljøgodkendelsens krav var overholdte.

Der er ikke modtaget klager over støj eller andre miljøgener.

LUFT

Oversigt over luftafkast

Aktivitet/proces	Filter	Afkasthøjde	Bemærkninger
Svejsning Slibning	Filter med > 99 % rensning	1 meter over tag	1 svejsekabine. (4 stk TIG, 1 stk CO2 og 2 stk elektrodesvejseanlæg) 1 slibekabine
Spåntagende maskiner, herunder CNC bearbejdningscentre	Olietågefilter på de enkelte maskiner.	1 – 2 meter over tag	Fastsat grænseværdi i miljøgodkendelse for olietåge: 1 mg/Nm ³ .
Laboratoriet <ul style="list-style-type: none">• Svejsning• Slibning• Glasblæsning (lille)• Spåntagende maskiner med køle-/smøremiddel	Cyklonfilter		Der udføres udelukkende mindre forarbejdning i begrænset omfang. Cyklonfilter og sugemotor er placeret i et lille skur, som er tilbygget laboratoriet.
Ammoniak/vand-beholder (fortrængningsluft ved fyldning ledes via rør over tag)	Ingen	1 meter over tag	Da ammoniak er kraftigt bindende til vand, vil emissionen af ammoniak være yderst begrænset. Oplag af ammoniak er ca. 50 kg.

Godkendelsens vilkår vedr. luft vurderes at være overholdt.

Opvarmning

Virksomheden opvarmes med fjernvarme.

SPILEDEVAND

Spildevand afledes til følgende renseanlæg	Viby Renseanlæg
Fælleskloakeret eller separatkloakeret	Separatkloakeret (regnvandssystem og spildevandssystem)
Spildevandsudledning reguleres af spildevandstilladelse af	12. november 2002 (sammen med miljøgodkendelsen)

Tilladelsen omfatter overfladevand, sanitært spildevand og rengøringsvand.

Virksomheden har opsamlingstanke for iscreme hhv. rengøringsvand fra laboratoriet. Tank for iscreme tømmes efter behov af ISS og afsættes til biogas. Rengøringsvand opsamlet i tank neutraliseres før afledning til kloak. De 2 opsamlingstanke blev udskiftes med nye i 2021, hvilket tidligere er taget til efterretning af Teknik og Miljø.

AFFALD

Oversigt over farligt affald og øvrigt affald.

Oversigt over virksomhedens samlede mængder af farligt affald og affald i øvrigt fremgår af virksomhedens miljøredegørelse for 2019. Affaldet bortskaffes i altovervejende grad via ISS.

Virksomheden har stor opmærksomhed på virksomhedens affaldsfrembringelse, sortering og affaldshåndtering.

Sortering af husholdningslignende affald

Virksomheder skal nu sortere husholdningslignende affald i 10 fraktioner på samme vis som husholdninger i det omfang, det forekommer på virksomheden. Nogle af fraktionerne kan bortskaffes i samme beholder efter nærmere aftale med virksomhedens renovatør.

[I kan læse mere om sortering, få inspiration til at komme i gang og downloade materialer på Miljøstyrelsens hjemmeside her.](#)



Link med information og kontaktinfo til affaldskonsulenterne i erhvervsaffald:

Få hjælp til at håndtere jeres virksomheds affald korrekt: [Hjælp til affaldshåndtering i din virksomhed](#)

BESKYTTELSE AF JORD OG GRUNDVAND

Opbevaring af flydende farligt affald

Flydende farligt affald opbevares over spildbakke under halvtag.

Metalspåner med køle-/smøremiddel opbevares i to store containere – den ene står over spildbakke med overdækning og den anden er dobbeltbundet container med aftapning og skydetag på containeren.

Opbevaring af flydende råvarer *(ikke olieprodukter i typegodkendte tanke- se afsnit om tanke)*

Flydende råvarer står indendørs i reol over spildbakke – samt udendørs i lukket kemicontainer med spildopsamlingsystem

Påfyldningsplads for brændstof

Påfyldningsplads for diesel til trucks sker ved 1200 liters dieselolietank af fabrikatet KN Beholderfabrik & Miljøteknik. Påfyldning af trucks sker på befæstet areal, som ikke bærer præg af spild. Tanken forventes dog sløjfet idet virksomheden overgår til brug af el-truck.

Tankoversigt

Id	Indhold	Størrelse (l)	Årstal	Placering	Standeranlæg
1	Dieselolie	1200	2015	Overjordisk	Ja

Tanken forventes sløjfet, grundet overgang til el-truck.

Jordforurening

Der er ved tilsynet ikke konstateret jordforurening fra virksomhedens drift.

KLIMA, ENERGI OG CO₂

Affaldsforebyggelse, CO₂ reduktion og cirkulær økonomi

Virksomheden har deltaget i kommunalt projekt om affaldsforebyggelse og CO₂ reduktion og i den sammenhæng haft tilknyttet særlig medarbejder til at gennemgå virksomhedens muligheder.

Opvarmning af bygninger

Virksomheden er fjernvarmeforsynet. Herunder har virksomheden installeret effektive strålevarmere.

Belysning.

Virksomheden er overgået til energieffektiv LED-belysning.

Solceller

Virksomhedens mulighed for at opsætte solceller blev drøftet.

Virksomheden har mulighed for at se eget el-forbrug via denne hjemmeside: www.eloverblik.dk

I Aarhus Kommune har vi udviklet et værktøj, der kan vise, hvilke potentialer solceller kan have for virksomheden. Information kan findes via denne info-side:

[Solceller til taget eller facaden af jeres virksomhed \(office.com\)](http://Solceller%20til%20taget%20eller%20facaden%20af%20jeres%20virksomhed%20office.com)

AFSLUTTENDE BEMÆRKNINGER

Tilsynet har ikke givet anledning til miljømæssige reaktioner i form af påbud, forbud eller indskærper.

Virksomheden er generelt miljømæssigt velorganiseret og veldrevet.

Aarhus Kommune, Teknik og Miljø, den 22.12.2023

Henning I. Hansen

Akademiingeniør.