

NÆSTVED



Miljøgodkendelse

Gammelhøjgård

30.11.2017

Spjellerup Bygade 4, 4700 Næstved

CVR-nr. 10833604



Center for Plan & Miljø
Næstved Kommune
Rådmandshaven 20
4700 Næstved

Miljøgodkendelse til udvidelse af svineproduktion på Spjellerup Bygade 4, 4700 Næstved, CVR-nr. 10833604.

Lars Hansen ansøger om miljøgodkendelse efter husdyrgodkendelseslovens § 11 til udvidelse af svineproduktionen Spjellerup Bygade 4, 4700 Næstved. Ansøger ejer ejendommen, og driver den nuværende husdyrproduktion under CVR-nr. 10833604. Dyreholdet drives under CHR nr. 13396.

Der ønskes en udvidelse og ændring af det nuværende svinehold fra 194 slagtesvin (30 -107 kg), 245 årssøer og 6.370 smågrise (7,3 – 31 kg) i alt 88,48 dyreenheder til 150 slagtesvin (31 – 107 kg), 235 årssøer og 8.250 smågrise (7-33 kg) i alt 98,59 dyreenheder.

Ændringen foregår i eksisterende bygninger og i nyetableret klimacontainer i forlængelse af eksisterende stald. Desuden bygges der en ny gyllebeholder på ca. 1.950 m³.

På baggrund af nedenstående materiale og de heraf afledte vilkår meddeler Næstved Kommune hermed godkendelse til svineproduktionen på Spjellerup Bygade 4, 4700 Næstved i henhold til § 11 i Lovbekendtgørelse om miljøgodkendelse mv. af husdyrbrug – nr. 442 af 13/05/2016 med senere ændringer:

- Ansøgningen om miljøgodkendelse fremsendt via www.husdyrgodkendelse.dk (nr. 96964, version 3) og supplerende oplysninger til denne,
- Den miljøtekniske beskrivelse og vurdering af drift og anlæg (bilag 1).

Næstved Kommune meddeler i henhold til husdyrgodkendelseslovens § 9, stk. 3 desuden dispensation fra afstand på naboskel på 30 meter. Der gives dispensation til, at ny klimacontainer kan opføres ind til 16 meter fra naboskel Matr.nr. 4a, Spjellerup, Marvede.

Oplysninger om ejendom og husdyrbrug

Ejendomsnummer	3700010743
Matrikelnummer	Spjellerup By, Marvede 5b Menstrup By, Marvede 11bb Menstrup By, Marvede 11ak Menstrup By, Marvede 11a Spjellerup By, Marvede 5e
CVR	10 83 36 04
CHR	13396
Ejendommens ejer	Lars Hansen, Spjellerup Bygade 4, 4700 Næstved
Husdyrbrugets ejer	Lars Peter Hansen, Spjellerup Bygade 4, Spjellerup, 4700 Næstved
Kontaktperson	Konsulent; VKST/Ann Frost, Fulbyvej 15 4180 Sorø Tlf.nr.: 57865000; Mobil: 21657231 Mail: af@vkst.dk

Indledning

I forbindelse med udarbejdelse af miljøgodkendelsen, har Næstved Kommune med bistand fra konsulentfirmaerne Sweco A/S og Aglaja vurderet det ansøgte projekts mulige påvirkning af miljøet og omgivelserne. Vurderingen er foretaget i henhold § 19 - § 26 i Lovbekendtgørelse om miljøgodkendelse mv. af husdyrbrug – nr. 442 af 13/05/2016 med senere ændringer.

Vurderingen af anlægget fremgår af bilag 1, som sammen med ansøgningen danner baggrund for miljøgodkendelsens vilkår. Vilkårene sikrer, at udvidelse og drift af husdyrbruget på Spjellerup Bygade 4, 4700 Næstved kan ske uden at påvirke miljøet væsentligt.

Miljøet skal i denne sammenhæng forstås som omgivelserne i bred forstand, herunder befolkning, flora og fauna, vandmiljø, landskab og kulturhistorie.

Resume

Ansøger ønsker at udvide og ændre svineproduktionen på ejendommen Spjellerup Bygade 4, 4700 Næstved. Ansøger ejer ejendommen. Der ønskes udvidelse af dyreholdet til produktion af 150 slagtesvin (31 – 107 kg), 235 årssøer og 8.250 smågrise (7-33 kg) i alt 98,59 dyreenheder, samt opførelse af en ny gyllebeholder på 1.950 m³.

Husdyrgødningen fra produktionen opbevares i eksisterende samt ny gyllebeholdere på ejendommen på hhv. 700 og 1.950 m³. Den nye gyllebeholder etableres med fast overdækning.

Ammoniakemissionen fra anlæggene (stald og lager) er beregnet til 1.043 kg N/år, hvilket er en meremission på -1,5 kg N/år i forhold til den nuværende ammoniakemission fra dyreholdet på ejendommen. Det er i ansøgningssystemet beregnet, at ammoniakemission fra stalde og lagre maksimalt må være 1.102 kg NH₃-N/år i forhold til opfyldelse af kravet om anvendelse af den bedst tilgængelige teknologi (BAT). Det generelle ammoniakreduktionskrav er overholdt ved en emission på 1.227 kg NH₃-N/år. Kravene opfyldes ved det valgte staldsystem samt overdækning af ny gyllebeholder.

På baggrund af den lave meremission fra anlægget og afstanden til tørre, beskyttede naturtyper, internationale naturbeskyttelses-områder samt naturområder beskyttet efter § 7 i Husdyrbrugsloven i nærheden, påvirker ammoniak fra produktionen ikke kvælstoffølsom natur væsentligt.

De beregnede lugtemissionsværdier fra det samlede anlæg ligger under de grænser, der er fastsat for lugtpåvirkning af henholdsvis byzone, samlet bebyggelse og nabobeboelse. Det betyder, at anlægget på ejendommen kan drives, uden at den daglige drift giver anledning til væsentlig lugtgener for omgivelserne.

Antallet af transporter stiger med ca. 25 stk. til i alt 300 transporter årligt. Det resulterer i ca. 1 daglig transport til/fra husdyrbruget uden for højsæson.

Naboorientering og partshøring

I et brev af den 3.11.2017 blev parter til udvidelse af husdyrholdet på Spjellerup Bygade 4, 4700 Næstved orienteret om, at udkast til afgørelse forelå, og at de havde 3 uger til at kommentere det, som part i sagen. Parter er i denne forstand alle beboelser beliggende inden

for lugtkonsekvensområdet beregnet til 381 m fra lugtcentrum i produktionen. Ejer af matr.nr. 4a, Spjellerup, Marvede er hørt omkring dispensationen til naboskel.

Næstved Kommune har ikke modtaget nogen bemærkninger til udkastet til afgørelsen i høringsperioden.

Miljøgodkendelsens gyldighed og behovet for supplerende tilladelser m.v.

Godkendelsen gælder for det konkrete projekt. Hvis der sker ændringer i grundlaget for vores vurdering, skal der indsendes en ny ansøgning. Dette gælder for eksempel ændringer i forhold til det ansøgte dyrehold og staldanlæg. Godkendelsen fritager ikke fra krav om eventuel anmeldelse, tilladelse, godkendelse og/eller dispensation efter anden lovgivning, f.eks. Museumsloven, Naturbeskyttelsesloven, Vandforsyningsloven Vandløbsloven og byggelovgivningen.

Afgørelsen omfatter alene forholdet til Lovbekendtgørelse om miljøgodkendelse mv. af husdyrbrug – nr. 442 af 13/05/2016 med senere ændringer. Øvrige relevante tilladelser og godkendelser skal indhentes særskilt.

Godkendelsen gives på følgende vilkår

Vilkår for driften af anlæggene og husdyrproduktionen

Generelle vilkår

1. Husdyrproduktionen skal etableres i henhold til nedenstående skema:

Stald	Dyregruppe	Antal	Antal stipladser	Staldsystem
Slagtesvinestald	Slagtesvin (7-33 kg)	95	25	Fuldspaltegulv med måtter el. lign.
Slagtesvinestald	Slagtesvin (7-33 kg)	55	15	Delvis spaltegulv 25-49 % fast gulv
Løbe-/drægtighedsstald	Årsso	15	12	Individuel opstaldning, delvis spaltegulv
Løbe-/drægtighedsstald	Årsso	220	156	Løsgående, delvis spaltegulv
Farestald	Årsso	235	80	Kassestier, delvis spaltegulv
Ny klimacontainer samt eksisterende smågrisestald	Smågrise (7-31)	8.250	156	Toklimastald, delvis spaltegulv

2. Medarbejdere skal være orienteret om ejendommens miljøgodkendelse og være bekendt med vilkårene i den.

Indretning af staldanlæg

3. Den nye klimacontainer skal etableres som toklimastald med delvis spaltegulv.

Energi- og vandforbrug

4. Bedriftens vand- og energiforbrug (el, diesel og fyringsolie) skal årligt aflæses og registreres i en driftsjournal. Driftsjournalen skal opbevares i fem år og skal fremvises på tilsynsmyndighedens forlangende.
5. Stiger husdyrbrugets vand- og/eller energiforbrug utilsigtet, skal der i forbindelse med tilsyn fremlægges virkemidler til nedbringelse af forbruget. Processen med at finde og efterfølgende implementere disse virkemidler finansieres af husdyrbruget.
6. Der skal opsættes energieffektive ventilatorer på samtlige afkast.
7. Ventilationsanlægget skal rengøres efter hvert hold grise.
8. Ventilationsanlægget skal efterses mindst én gang årligt og vedligeholdes i henhold til producentens anvisninger. Defekte ventilatorer skal udskiftes inden 7 dage.
9. Der skal anvendes lavenergibelysning, hvor det giver mening.

Foder

10. Eventuelt spild af foder skal fjernes dagligt.

Husdyrgødning

11. Gyllebeholderne skal minimum efterses en gang årligt for brud, revner og kabelskader. Der skal føres logbog over egenkontrollen.
12. Ny gyllebeholder skal etableres med fast overdækning i form af telt, flydedug eller betonlåg.
13. Åbning af teltdugen må kun ske i forbindelse med omrøring, tømning og udbringning af gylle.
14. Skader på teltoverdækningen skal repareres inden for en uge efter skadens opståen.
15. Såfremt en skade ikke kan repareres inden for en uge, skal der indgås aftale om reparation inden fem hverdage efter skadens opståen. Dokumentation herfor skal kunne fremvises til tilsynsmyndigheden på forlangende.
16. Omrøring af gyllebeholderne må tidligst påbegyndes umiddelbart før udkørsel.
17. Håndteringen af gylle skal altid foregå under opsyn og således, at spild undgås og under tilbørligt hensyn til omgivelserne.
18. Hvis der ikke anvendes selvlæssende gyllevogn ved tømning af gyllebeholderne, skal der etableres en betonbefæstet læsseplads af en sådan størrelse, at spild ikke tilføres ubefæstede arealer. Læssepladsen skal have fald mod opsamlingsbrønd, hvorfra spild automatisk ledes videre til forbeholder eller gyllebeholder. Pladsen

skal rengøres for spild af gødning umiddelbart efter udbringningsperioden er afsluttet.

Lugt

19. Såfremt Næstved Kommune skønner, at lugt fra bedriften giver anledning til væsentlige lugtgener, skal ejendommen for egen regning lade foretage undersøgelse af forskellige lugtkilder og iværksætte foranstaltninger, således at lugtgenerne formindskes. Foranstaltningerne skal aftales med Næstved Kommune.
20. Hele ejendommen og dens omgivelser skal renholdes, så ejendommen ikke giver anledning til lugtgener, som efter Næstved Kommunes vurdering er til væsentlig gene for omgivelserne. Der skal således til stadighed opretholdes en god staldhygiejne, herunder tørhed af båsene og foderarealernes bund, renholdelse for at hindre støv- og smudsbelægninger i stalden samt renholdelse af fodringssystem m.v.
21. Fordelingen af dyr og dyretyper i staldanlæggene skal stemme overens med oplysningerne i ansøgningen.

Støj

22. Husdyrbrugets samlede støjbidrag til omgivelserne må ikke overstige følgende værdier, målt ved nabobeboelser eller deres opholdsarealer:

Periode	Referencetidsrum	Værdi dB(A)
Mandag – fredag kl. 7-18	8 timer	55
Lørdag kl. 7-14	7 timer	55
Lørdag kl. 14-18	4 timer	45
Søn- og helligdag kl. 7-18	8 timer	45
Alle dage kl. 18-22	1 time	45
Alle dage kl. 22-7	½ time	40

Støjbidraget måles som det ækvivalente, konstante og korrigerede støjniveau i dB(A).

Spidsværdierne af støjniveauet må om natten kl. 22-07 ikke overstige 55 dB(A). Støjgrænseværdierne omfatter kun støj fra faste tekniske installationer.

23. Hvis myndigheden vurderer, at der er behov for det, f.eks. ved begrundede klager over støj, skal virksomheden for egen regning dokumentere, at støjgrænserne er overholdt. Dokumentationen skal være i form af en akkrediteret/certificeret støjmåling eller beregning, som overholder Miljøstyrelsens vejledninger på området og udføres som efter retningslinjerne: – Miljømåling, ekstern støj. En sådan dokumentation kan højst kræves 1 gang årligt. Eventuelle måle- eller beregningspunkter skal inden udførelsen aftales med tilsynsmyndigheden.
24. Transport til og fra ejendommen skal så vidt muligt foretages på hverdage mandag til fredag fra kl. 7.00 - 18.00.
25. Defekte og støjende anlæg, pumper, kompressorer eller lignende skal hurtigst muligt udbedres eller skiftes.
26. Der må ikke forekomme unødigt tomgangskørsel på ejendommen.

Støv og lys

27. Driften af ejendommen må ikke medføre væsentlige støvgener uden for ejendommens eget areal.

28. Husdyrbruget må ikke medføre lysgener uden for ejendommens areal. Hvis der opstår væsentlige lysgener, skal der foretages tiltag til nedbringelse af genen.

Kemikalier

29. Tankning af diesel skal ske fra en plads med fast og tæt bund eller på et underlag, hvorfra der er afløb til olie/benzinudskiller. Tanken skal opstilles med god afstand til afløb og dræn.
30. Pesticider og øvrige kemikalier skal opbevares miljømæssigt forsvarligt, dvs. på et fast og tæt underlæg, uden afløb i nærheden, og således at indholdet af den største beholder kan tilbageholdes og opsamles.

Affald

31. Affald skal jævnligt bortskaffes fra ejendommen, og farligt affald skal opbevares miljømæssigt forsvarligt.
32. Beholdere med spildolie skal opstilles på en tæt opsamlingsbakke egnet til formålet, og som kan indeholde volumen af den største beholder.
33. Hvis spildolie opbevares i en olietank, skal tanken sløjfes efter de samme sløjfningsterminer, som tanke omfattet af den til enhver tid gældende olietanksbekendtgørelsen (Bekendtgørelse om indretning, etablering og drift af olietanke, rørsystemer og pipelines). Tanken skal opstilles på et tæt underlag, og der skal være påmonteret tankplade på tanken, hvor fabriktionsår fremgår.
34. Der skal foreligge dokumentation for bortskaffelse af miljøfarligt affald minimum 3 år tilbage.

Skadedyr

35. Ejendommen skal foretage en effektiv fluebekæmpelse, der som minimum er i overensstemmelse med de seneste retningslinjer fra Institut for Agroøkologi, Århus Universitet.
36. Hele ejendommen og dens omgivelser skal holdes i en renlig og ryddelig stand og opbevaring af foder skal ske på en sådan måde, at der ikke opstår risiko for tilhold af skadedyr (rotter m.v.).

Husdyrbrugets ophør

37. Ved ophør af driften skal produktionsanlæg, husdyrgødnings- og foderopbevaringsanlæg tømmes og rengøres grundigt. Gødningsopbevaringsanlæg skal tømmes inden for næste planperiode. Stoffe der kan forurene jord, undergrund og overfladevand, samt affald skal bortskaffes efter gældende regler.

Driftsforstyrrelser og uheld

38. Ejendommen skal udarbejde en beredskabsplan i forbindelse med at godkendelsen tages i brug. Beredskabsplanen skal ajourføres efter behov, dog mindst én gang årligt. Planen skal være nemt tilgængelig. Alle medarbejdere skal være bekendt med planen, og den skal opsættes et centralt sted på ejendommen. Hvis der er udenlandske medarbejdere på ejendommen, skal beredskabsplanen forefindes i en oversat udgave eller alternativt i form af skitser og billeder.

39. Beredskabsplanen skal som et minimum indeholde 1) oplysninger om procedurer, der beskriver relevante tiltag med henblik på at stoppe uheldet og begrænse udbredelsen, 2) oplysninger om, hvilke personer og myndigheder, der skal alarmeres og hvordan, 3) kortbilag over bedriften med angivelse af miljøfarlige stoffer, afløbs- og drænsystemer, vandløb m.m., 4) en opgørelse over materiel, der kan anvendes i forbindelse med afhjælpning, inddæmning og opsamling af spild/lækage, der kan medføre konsekvenser for det eksterne miljø.
40. Den endelige beredskabsplan inkl. bilag skal fremsendes i kopi til kommunen, senest 3 måneder efter at godkendelsen er taget i brug.

Egenkontrol

41. Følgende materiale skal som et minimum til enhver tid kunne forevises tilsynsmyndigheden:
- Dokumentation for produktionsniveau: f.eks. udtræk fra CHR og evt. produktionsrapporter. Dokumentationen skal opbevares i min. 3 år.
 - Regnskaber for solgte dyr.
 - Indsendt gødningsregnskab inkl. kvitteringer for overførte mængder husdyrgødning.
 - Regnskabsbilag fra destruktionsanlæg for døde dyr.
 - Kvitteringer for aflevering af affald.
 - Årlig registrering af el-, diesel-, fyringsolie, vand- og foderforbrug.
 - Dokumentation for bortskaffelse af miljøfarligt affald minimum 3 år tilbage.

Egenkontrol fast overdækning af gyllebeholder

-Der skal føres en logbog for gyllebeholderen, hvori eventuelle skader på teltoverdækningen noteres med angivelse af dato for skaden samt dato for reparation.

-Logbogen skal opbevares på husdyrbruget i mindst fem år og forevises på tilsynsmyndighedens forlangende.

-Skader på den faste overdækning skal straks repareres, så overdækningen er helt tæt. Umiddelbart efter endt omrøring og udbringning skal overdækningen lukkes tæt til.

Offentliggørelse, hjemmel og klagevejledning

Godkendelsen annonceres den 30.11.2017 på kommunens hjemmeside.

Godkendelsen er meddelt med hjemmel i §11 i Lovbekendtgørelse om miljøgodkendelse mv. af husdyrbrug – nr. 442 af 13/05/2016 med senere ændringer.

Afgørelsen kan inden 4 uger fra afgørelsens annoncering, dvs. senest den 28.12.2017 påklages til Miljø- og Fødevarerklagenævnet.

Klageberettiget er ansøger og enhver, der har en individuel, væsentlig interesse i sagen, miljøministeren samt visse organisationer. Klageberettigede er orienteret ved annonceringen, og kopi af godkendelsen er sendt til organisationer og myndigheder.

Klagen skal fremsendes direkte til Miljø- og Fødevareklagenævnet via den digitale klageportal, der kan findes på Miljø- og Fødevareklagenævnets hjemmeside www.nmkn.dk eller www.borger.dk eller for virksomheder på www.virk.dk. Vejledning om hvordan man logger på og anvender Klageportalen, findes også på disse hjemmesider.

Konkrete spørgsmål om brug af Klageportalen kan rettes til supportfunktionen på e-mail nmkn@nmkn.dk eller telefon 7254 1101.

Behandling af en klage ved Miljø- og Fødevareklagenævnet er pålagt et gebyr. Gebyret tilbagebetales ved medhold.

Såfremt afgørelsen påklages, vil dette blive meddelt ansøger. En klage har ikke opsættende virkning for ibrugtagning af godkendelsen med mindre Miljø- og Fødevareklagenævnet bestemmer andet.

Denne afgørelse kan endvidere indbringes for domstolene, jf. husdyrgodkendelsesloven § 90. En eventuel sag skal være anlagt inden 6 måneder efter annonceringen.

Revurdering og retsbeskyttelse

Miljøgodkendelsen skal, jævnfør § 41 i Husdyrbrugsloven, regelmæssigt og mindst hvert 10. år, tages op til revurdering. Den første regelmæssige vurdering skal dog foretages senest, når der er forløbet 8 år. Det er planlagt at foretage den første revurdering i 2025. Jf. § 39 i husdyrgodkendelsesbekendtgørelsen, skal husdyrbruget omfattet af lovens § 11 alene revurderes, hvis husdyrbruget ikke lever op til krav om totaldeposition for ammoniak.

Vilkårene kan dog til enhver tid ændres efter reglerne i Lov om miljøgodkendelse m.v. af husdyrbrug § 40, stk. 2 bl.a. hvis der er fremkommet nye oplysninger om forureningens skadelige virkning, hvis forureningen medfører skadevirkninger, der ikke kunne forudses ved godkendelsens meddelelse, eller hvis forureningen i øvrigt går ud over det, som blev lagt til grund ved godkendelsens meddelelse.

Orientering

Udnyttelse af godkendelse meddelt efter husdyrgodkendelseslovens § 11 udløber jf. § 48 i husdyrgodkendelsesbekendtgørelsen, hvis den ikke er udnyttet inden 6 år efter, at godkendelsen er meddelt. Hvis en del af godkendelsen ikke er udnyttet, bortfalder godkendelsen for denne del.

Næstved Kommune gør opmærksom på, at hvis den meddelte godkendelse, ikke har været udnyttet helt eller delvist i tre på hinanden følgende år, så bortfalder den del af godkendelsen, der ikke har været udnyttet i seneste tre år, jf. § 48 stk. 2 i nævnte husdyrgodkendelsesbekendtgørelse. Udnyttelse anses her for at foreligge, når der har været en produktion svarende til mindst 25 pct. af det tilladte.

Bedriften skal til enhver tid leve op til gældende regler i love og bekendtgørelser – også selvom disse regler eventuelt måtte være skærpede i forhold til denne godkendelse.

Ved akut forurening skal alarmcentralen straks kontaktes på 114.

Udarbejdelsen af denne godkendelse er omfattet af bekendtgørelsen om brugerbetaling for godkendelse og tilsyn. Taksten og timebetaling er fastsat af miljøministeriet.

Næstved Kommune, den 30.11.2017.

Med venlig hilsen

Bente Kryger Nielsen

Miljø- og landbrugssagsbehandler

Center for Plan og Miljør
Næstved Kommune
Rådmandshaven 20
4700 Næstved

Tlf. 5588 6150

Bilag:

1. Miljøteknisk beskrivelse og vurdering af drift og anlæg

Kopi sendt til:

- Ansøgers konsulent Ann Frost – Fullbyvej 15, 4180 Sorø, via e-mail: af@vkst.dk
- Parter herunder Spjellerupvej 51 i forhold til afstandskrav til skel.
- Naturstyrelsen Storstrøm, Fejøgade 1, 4800 Nykøbing F, via e-mail: sto@nst.dk, nst@nst.dk.
- Embedslægeinstitutionen, Sjælland, Rolighedsvej 7,2., 4180 Sorø, via e-mail: seost@sst.dk.
- Landbrugsstyrelsen, Nyrupsgade 30, 1780 København V, via e-mail: mail@lbst.dk (tidligere NaturErhvervstyrelsen).
- Danmarks Fiskeriforening, H.C. Andersens Boulevard 37, 1553 København V, via e-mail: mail@dkfisk.dk
- Ferskvandsfiskeriforeningen for Danmark, NP Danmarksvej 79, 8732 Hovedgård, formand Niels Barslund via email: nb@ferskvandsfiskeriforeningen.dk.
-

- Friluftsrådet, Scandiagade 13, 2450 København SV. Lokalafdeling: Friluftsrådet for SydvestSjælland, att. Arne Kristensen, Stendyssevej 17, 4171 Glumsø, via mail: sydvest@friluftsraadet.dk
- Arbejderbevægelsens Erhvervsråd, Reventlowsgade 14,1, 1651 København V, via e-mail: ae@ae.dk.
- Forbrugerrådet, Fiolstræde 17, postbox 2188, 1017 København K, via email: fbr@fbr.dk.
- Danmarks Sportsfiskerforbund, Skyttevej 4, Vingsted, 7182 Bredsten, via email: post@sportsfiskerforbundet.dk, og cskotte@cas.org
- Dansk Ornitologisk Forening, Vesterbrogade 140, 1620 Kbh. V., natur@dof.dk og naestved@dof.dk.
- Det Økologiske Råd, Blegdamsvej 4B, 2200 København N, via email: husdyr@ecocouncil.dk.
- Danmarks Naturfredningsforening, Masnedøgade 20, 2100 København Ø., via email: dn@dn.dk



Bilag 1

Miljøteknisk beskrivelse og vurdering af drift og anlæg

Spjellerup Bygade 4, 4700 Næstved
CVR-nr. 10833604



Indholdsfortegnelse

1. INDLEDNING	3
1.1 DEN ANSØGTE PRODUKTION OG TIDSPLAN FOR PROJEKTET	3
2. HUSDYRBRUGETS BELIGGENHED OG PLANMÆSSIGE FORHOLD.....	5
3. HUSDYRBRUGETS ANLÆG OG DRIFT	6
3.1 AFSTANDSKRAV	6
3.2 STALDBYGNINGER.....	8
3.3 FODEROPBEVARING	9
3.4 ENERGIFORBRUG	10
3.5 VANDFORBRUG	11
3.6 SPILDEVAND.....	12
4. OPBEVARINGSKAPACITET OG GØDNINGSHÅNDTERING	12
4.1 GØDNINGOPBEVARINGSANLÆG.....	12
4.2 GØDNINGSPRODUKTION OG OPBEVARINGSKAPACITET.....	13
4.3 DRIFT AF GYLLEBEHOLDER	14
4.4 HÅNDTERING AF HUSDYRGØDNING	14
5. HUSDYRBRUGETS FORURENING OG FORURENINGSBEGRÆSENDE FORANSTALTNINGER	15
5.1 ANVENDELSE AF BEDST TILGÆNGELIG TEKNIK, BAT	15
5.1.1 <i>Ammoniakfordampning fra staldanlæg</i>	<i>15</i>
5.1.2 <i>Fosfor ab lager</i>	<i>16</i>
5.1.3 <i>Opbevaring af gylle</i>	<i>16</i>
5.1.4 <i>Vand og Energi.....</i>	<i>17</i>
5.1.5 <i>Lugt.....</i>	<i>19</i>
5.1.6 <i>Foder</i>	<i>19</i>
5.1.7 <i>Management</i>	<i>19</i>
<i>Samlet vurdering af BAT.....</i>	<i>20</i>
5.2 AMMONIAKTAB FRA STALDANLÆG.....	20
5.3 PÅVIRKNING AF SÅRBAR NATUR OG SÅRBARE ARTER.....	20
5.3.1 <i>Naturområder beskyttet af § 7 i Lov miljøgodkendelse af husdyrbrug mv.....</i>	<i>20</i>
5.3.2 <i>Natura 2000-områder.....</i>	<i>24</i>
5.3.3 <i>Bilag IV-arter og andre beskyttede eller fredede arter</i>	<i>27</i>
<i>Samlet vurdering af ammoniak fra anlæggets påvirkning af natur</i>	<i>29</i>
5.4 LUGT	29
5.5 TRANSPORT	30
5.6 STØJ	32
5.7 STØV	34
5.8 LYS	34
5.9 KEMIKALIER	35
5.10 AFFALD	35
5.11 SKADEDYR	36
5.12 HUSDYRBRUGETS OPHØR.....	37
6. DRIFTSFORSTYRELSE OG UHELD	37
7. EGENKONTROL.....	39
8. ALTERNATIVE LØSNINGER OG 0-ALTERNATIV	40
9. SAMLET VURDERING	40
10. BILAG.....	40
11. REFERENCER.....	43

1. INDLEDNING

Næstved Kommune har den 27.06.2017 modtaget ansøgning om udvidelse af svineproduktion på Spjellerup Bygade 4, 4700 Næstved.

Ansøgningen er fremsendt af VKST /Ann Frost, på vegne af Lars Hansen, der er ejendommens ejer. Ansøgningen omfatter godkendelse efter § 11 i Lovbekendtgørelse om miljøgodkendelse mv. af husdyrbrug – nr. 442 af 13.05.2016 med senere ændringer (husdyrgodkendelsesloven).

Vi har i henhold § 19 - § 26 i husdyrgodkendelsesloven vurderet projektets mulige påvirkning af miljøet og omgivelserne.

Denne miljøtekniske beskrivelse og vurdering danner grundlag for de vilkår, der meddeles i godkendelsen. Udgangspunktet for den miljøtekniske beskrivelse og vurdering er ansøgning om miljøgodkendelse fremsendt via www.husdyrgodkendelse.dk (skema nr. 96.964), samt tilhørende supplerende materiale tilsendt fra ansøgers konsulent.

1.1 Den ansøgte produktion og tidsplan for projektet

Der ansøges om tilladelse til udvidelse af husdyrproduktion, med 10,11 DE, på Spjellerup Bygade 4, 4700 Næstved. Den ansøgte produktion omfatter 235 årssøer, 8.250 smågrise (7,0-33 kg) og 150 slagtesvin (31-107 kg) svarende til 98,6 DE. Den ansøgte produktion fremgår af tabel 1.

I 2010 anmeldte husdyrbruget en mindre ændring i dyreholdet. Næstved Kommune afgjorde i brev af den 23.6.2010, at ændringen ikke var godkendelsespligtig efter Husdyrgodkendelsesloven. Denne ansøgning er dermed den første ændring af husdyrbruget, efter husdyrgodkendelseslovens ikrafttrædelse, hvilket udløser krav om, at husdyrbruget skal godkendes efter §11 i husdyrgodkendelsesloven. Godkendelsen tager udgangspunkt i det dyrehold der var tilladt på ejendommen før anmeldelsen i 2010, da man ved godkendelse skal tage udgangspunkt i produktionen 8 år tilbage.

Udvidelsen af dyreholdet vil foregå i eksisterende stalde, hvor slagtesvin går på hhv. delvis spaltegulv, 25-49% fast gulv og drænet gulv + spalter (33/67). Årssøer går på delvis spaltegulv (løsgående, kassestier el. individuel opstaldning). Smågrise går i toklimastald, delvis spaltegulv.

Tabel 1: Dyreholdet angivet i ansøgningen. Dyreenhederne er beregnet efter husdyrgødningsbekendtgørelsen¹.

Dyrehold	Nudrift		Ansøgt drift	
	Antal dyr	DE	Antal dyr	DE
Smågrise	6.370	28,04	8.250	41,58
Slagtesvin	194	5,05	150	3,87
Årsso	245	55,39	235	53,13
Antal DE i alt		88,5		98,6

I tilfælde af ændringer af dyreenhedsdefinitionerne skal det påpeges, at man ved fortolkning af en afgørelse skal tage udgangspunkt i det godkendte antal dyr og vægt.

¹ Bek. nr. 375 af 19.04.2017 om erhvervsmæssigt dyrehold, husdyrgødning, ensilage m.v.

Vurdering

Der foretages ikke ændringer i de eksisterende stalde. Klimacontaineren der tilbygges i forlængelse af slagtesvinestalden, er indrettet som to-klimastald med delvist spaltegulv. Dette er referencestaldsystemet for smågrise.

Antallet af dyr i stalden er grundlaget for ansøgningssystemets beregninger af ammoniakfordampningen fra staldene, lugt, og husdyrgødningens indhold af kvælstof og fosfor. Det er derfor nødvendigt at stille vilkår til husdyrproduktionens størrelse, da det vil være med til at sikre, at miljøpåvirkningerne fra ejendommen i form af ammoniak og lugt, samt husdyrgødningens indhold af kvælstof og fosfor, vil fastholdes på det niveau, der fremgår af ansøgningen og ud fra hvilket den miljømæssige påvirkning er vurderet og accepteret.

Udnyttelse

Udnyttelse af godkendelse meddelt efter husdyrgodkendelseslovens § 11 udløber jf. § 48 i husdyrgodkendelsesbekendtgørelsen², hvis den ikke er udnyttet inden 6 år efter, at godkendelsen er meddelt. Hvis en del af godkendelsen ikke er udnyttet, bortfalder godkendelsen for denne del. Næstved Kommune gør opmærksom på, at hvis den meddelte godkendelse, ikke har været udnyttet helt eller delvist i tre på hinanden følgende år, så bortfalder den del af godkendelsen, der ikke har været udnyttet i seneste tre år, jf. § 48 stk. 2 i nævnte husdyrgodkendelsesbekendtgørelse. Udnyttelse anses her for at foreligge, når der har været en produktion svarende til mindst 25 pct. af det tilladte.

Vilkårene i denne miljøgodkendelse skal, hvis ikke andet er anført, være opfyldt fra det tidspunkt, hvor godkendelsen udnyttes.

Vilkår

For at fastholde den ansøgte husdyrproduktion på de på ansøgningstidspunktet gældende miljøkrav, bliver der stillet vilkår om at:

- Husdyrproduktionen skal etableres i henhold til nedenstående skema:

Stald	Dyregruppe	Antal	Antal stipladser	Staldsystem
Slagtesvinestald	Slagtesvin (7-33 kg)	95	25	Drænet gulv + spalter (33/67)
Slagtesvinestald	Slagtesvin (7-33 kg)	55	15	Delvis spaltegulv 25-49 % fast gulv
Løbe-/drægtighedsstald	Årsso	15	12	Individuel opstaldning, delvis spaltegulv
Løbe-/drægtighedsstald	Årsso	220	156	Løsgående, delvis spaltegulv
Farestald	Årsso	235	80	Kassestier, delvis spaltegulv
Ny klimacontainer samt eksisterende smågrisestald	Smågrise (7-31)	8.250	156	Toklimastald, delvis spaltegulv

- Medarbejdere skal være orienteret om ejendommens miljøgodkendelse og være bekendt med vilkårene i den.

² Bek. nr. 916 af 23.06.2017 om godkendelse og tilladelse m.v. af husdyrbrug.

2. Husdyrbrugets beliggenhed og planmæssige forhold

Ansøger oplyser følgende om ejendommens placering og nuværende bygningsset:

- "Naturområde med særlige naturbeskyttelsesinteresser (Natura 2000) – ca. 3.500 m til habitatområde ved Glænø syd for ejendommen.
- Områder med landskabelig værdi – ukendt.
- Uforstyrrede landskaber – ukendt.
- Råstofinteresseområde – ca. 3.000 m til område med råstofinteresse ved Bisserup.
- Besøgsområde – ukendt.
- Kulturmiljø – ukendt.
- Fredninger – ca. 1.800 m til fredet område ved Marvede.
- Lavbundsarealer inkl. evt. okkerklassificering – ca. 190 m til lavbundsområde i Spjellerup.
- Skovrejsningsområder – ukendt.
- Naturområde omfattet af husdyrgodkendelseslovens § 7 – Over 3.400 m.
- Potentielt ammoniakfølsom skov – ca. 850 m nord for ejendommen.
- Beskyttede naturarealer (§ 3) – ca. 160 m til § 3 beskyttet eng. Der ligger desuden flere naturpunkter omkring ejendommen. Disse er indtegnet i husdyrgodkendelse.dk
- Skovbyggelinie – ca. 2.500 m til nærmeste skovbyggelinie.
- Sø- og åbeskyttelseslinie - ca. 2.200 m til nærmeste åbeskyttelseslinie.
- Kirkebyggelinie – ca. 1.650 m til Kirkebyggelinie i Marvede.
- Fortidsmindelinie – Ca. 160 m til fortidsmindelinie nord for ejendommen.
- Beskyttede sten- og jorddiger – den eksisterende stald ligger umiddelbart op ad et dige.

Oplysningerne er hentet på miljøportalen".

Vurdering af landskabelige og planmæssige forhold

Der er søgt om at opføre en overdækket gyllebeholder på 1.950 m³, med en diameter på 24,4 m og en sidehøjde på 4 m. Den samlede højde med overdækning bliver ca. 8,7 m.

Den nye gyllebeholder placeres lige nord for den eksisterende gyllebeholder og vest for de eksisterende bygninger på ejendommen.

Planmæssige forhold

I kommuneplanen er området, ejendommen ligger i, udpeget som jordbrugsområde. Formålet med udpegningen er at sikre jordbrugets erhvervsmæssige vækst og en bæredygtig natur- og landskabsforvaltning.

Landskab

Ejendommen ligger ca. 300 m øst for Spjellerup i et middel sammensat, storbakket landskab med stor skala. Landskabet er præget af intensiv landbrugsdrift med relativt store markflader, få læhegn og nogle remiser. Dertil har området et ret stort teknisk præg fra bl.a. vindmøller og højspændingstracéer. Der er tale om et robust landskab, der kan bære placering af større anlæg.

Vurdering

Gyllebeholderens placering vil gøre den synlig fra korte stræk på offentlige veje, med en placering væk fra vejenes sigtelinjer. Pga. af bebyggelsesstrukturen i Spjellerup vil gyllebeholderen kun være synlig fra den nærmeste nabobeboelse, der ligger ca. 270 m mod sydvest. Synligheden mod nord skærmes af et læhegn i skellet til nabomarken, mod øst skærmes synligheden af de eksisterende bygninger.

Med den ansøgte placering vil den overdækkede gyllebeholder, trods dens størrelse, virke som en naturlig del af det samlede bygningsanlæg på ejendommen. Hvor den er mest synlig, vil den have de eksisterende bygninger som baggrund og den vil skalamæssigt forholde sig til den eksisterende stald mod nordøst.

Der vurderes, at det samlede anlæg vil passe landskabeligt ind i området, og der stilles derfor ikke vilkår om afskærmende beplantning. Hvis der ønskes beplantning, kan det med fordel etableres som en remise sydvest for gyllebeholderen, da det vil passe ind i områdets beplantningsstruktur.

3. Husdyrbrugets anlæg og drift

3.1 Afstandskrav

Ved udvidelse af dyrehold og etablering af ny stald og gødningsopbevaringsanlæg er der en række afstandskrav, der skal overholdes. Krav og afstande er listet op i nedenstående tabeller 2 og 3. Afstandskrav angivet i nedenstående tabel 2, skal overholdes.

Tabel 2. Afstandskrav i henhold til husdyrgodkendelsesloven § 6 og 8 og faktuelle afstande for stald og gyllebeholder. Afstandene er afrundet, såfremt de ikke ligger i umiddelbar nærhed af de angivne områder.

	De generelle afstandskrav (m)	Stald	Gyllebeholder
ikke-almene vandforsyningsanlæg	25	870	850
almene vandforsyningsanlæg	50	>1.000	>1.000
vandløb/dræn og søer	15	700/?/290	730/?/350
offentlig vej og privat fællesvej	15	200	155
levnedsmiddelvirksomheder	25	>25	>25
beboelse på samme ejendom	15	49	20
naboskel	30	16	41
nabobeboelse	50	330	250
Byzone ()	Min 50 m	1.170	1.240
Lokalplanlagt område ³	Min. 50 m	291	213

³ Område i landzone, der i lokalplan er udlagt til boligformål, blandet bolig og erhvervsformål eller til offentlige formål med henblik på beboelse, institutioner, rekreative formål og lign.

Tabel 3. Afstanden fra anlæg til en række områder, målt som nærmeste afstand fra anlæg til udpegning. Afstandene er afrundet, såfremt de ikke ligger i umiddelbar nærhed af de angivne områder. Målt på Næstved Kommunes webgis-kort.

	Afstand fra nærmeste anlæg (stald/gyllebeholder) (meter)
Kystnærhedszonen	150
Fredede områder	Over 1.800
Strandbeskyttelseslinje	Over 3.000
Skovbyggelinje	Over 2.500
Sø- og åbeskyttelseslinje	Over 2.000
Kirkebyggelinje	Over 1.500
Fortidsmindelinje	155
Beskyttede sten- og jorddiger	0 meter til stald < 20 meter til ny gyllebeholder
Lavbundsarealer og potentielle vådområder	180
Åbent vandløb	670



Figur 1. Beskyttet jord/stendiger ved Spjellerup Bygade 4.

Den nye gyllebeholder er overdækket pga. afstandskrav til nærmeste nabo, men kan undværes i forhold til ammoniakkravet.

Vurdering

Situationsplan over anlægget fremgår af bilag 1.1. Kommunen kan konstatere, at husdyrbrugets anlæg ligger uden for fredninger, strand-, skov-, klit-, sø-, kirke- og fortidsmindebeskyttelseslinjer og international natur.

Kommunen kan videre konstatere, at de nye anlæg overholder fastsatte afstandskrav i husdyrgodkendelsesloven § 6.

Som det fremgår af tabel 2, er afstandskravet til skel jf. husdyrgodkendelseslovens § 8 ikke overholdt i det ansøgte projekt. Afstandskravet fra hhv. ny klimacontainer i forhold til naboskel, matr.nr. 4a Spjellerup By, Mavede tilhørende Spjellerupvej 51 er ikke overholdt. Der er derfor søgt om dispensation fra afstandskravet til at opføre den nye klimacontainer 16 meter fra naboskel. Matriklen er i minimum 50 m afstand fra skel udlagt til mark/græs. Beboelsen ligger ca. 250 m fra den planlagte gyllebeholder i nord-vestlig retning og ca. 330 m fra den planlagte klimacontainer. Kommunen vurderer på baggrund heraf, at en dispensation fra afstandskravet ikke vil føre til væsentlige gener for naboen på Spjellerupvej 51.

Det kan videre konstateres, at den nye klimacontainer (der er opført) ligger ovenpå et beskyttet jord/stendige, jf. figur 1. Ifølge museumslovens § 29 a, stk. 1, må tilstanden af sten- og jorddiger ikke ændres. Der er dog mulighed for, at kommunalbestyrelsen kan dispensere fra forbuddet i særlige tilfælde. Dispensation fra museumsloven er ikke del af nærværende miljøgodkendelse, og skal derfor søges separat. (En ansøgning om dispensation er ved at bliver behandlet i Team Natur)

Idet den nye gyllebeholder er beliggende mindre end 300 m fra nabobeboelse, skal den etableres med fast overdækning jf. husdyrgødningsbekendtgørelsens § 22 stk. 2. Dette indgår i ansøgningen om miljøgodkendelse.

3.2 Staldbygninger

Ansøger har oplyst følgende omkring bygningsmassen:

”Staldene er hovedsageligt indrettet med delvist fast gulv. Det vurderes, at der er en god dyrevelfærd i staldene. Alle dyrene er opdelt i grupper og sektioner. Dette giver en målrettet fodrings- og temperaturstrategi til de enkelte grupper. Staldtemperaturen holdes lavest muligt i alle sektioner. Drikkenipler tjekkes ofte og udskiftes, hvis de drypper. Renholdelse og vedligeholdelse af ventilation og foderanlæg vil holde energiniveauet på et acceptabelt niveau”.

Der ønskes ikke gennemført ændringer i eksisterende bygningsmasse eller øvrige forhold på bedriften. Klimacontaineren der tilbygges i forlængelse af slagtesvinestalden, er indrettet som to-klimastald med delvist spaltegulv. Dette er referencestaldsystemet for smågrise”.

Ejendommens staldafsnit fremgår af tabel nedenfor:

Tabel 4. Indretning af stalbygninger på husdyrbruget.

Stald	Dyregruppe	Antal	Antal stipladser	Staldsystem
Slagtesvinestald	Slagtesvin (7-33 kg)	95	25	Drænet gulv + spalter (33/67)
Slagtesvinestald	Slagtesvin (7-33 kg)	55	15	Delvis spaltegulv 25-49 % fast gulv
Løbe-/drægtighedsstald	Årsso	15	12	Individuel opstaldning, delvis spaltegulv
Løbe-/drægtighedsstald	Årsso	220	156	Løsgående, delvis spaltegulv
Farestald	Årsso	235	80	Kassestier, delvis spaltegulv
Ny klimacontainer samt eksisterende smågrisestald	Smågrise (7-31)	8.250	1300	Toklimastald, delvis spaltegulv

Vurdering

Slagtesvinene går på delvist spaltegulv (25-49 % fast gulv), samt drænet gulv med spalter (33/66). Delvist spaltegulv vurderes at være at betragte som BAT, og har en ammoniakreducerende effekt på ca. 20 % i forhold til referencestaldsystemet (drænet gulv). Drænet gulv m. spalter vurderes ligeledes at være BAT og reducerer ammoniakfordampningen med ca. 4 % i forhold til referencestaldsystemet.

Referencestalden til løbedrægtighedsafdelingen er "løsgående søer på delvist fast gulv", mens den i farestalden er "kassestier med delvist fast gulv". Kommunen kan konstatere, at søerne går i referencestaldsystemet.

Eksisterende staldafsnit til smågrise samt den nye klimacontainer indrettes som toklimastald med delvist spaltegulv, hvilket er referencestaldsystem for smågrise. Der findes ikke noget teknologiblad herfor udarbejdet af Miljøstyrelsen. Kommunen vurderer på baggrund heraf, at det valgte staldsystem opfylder kravet om BAT. Der stilles vilkår til staldsystemet i klimacontaineren.

Idet det samlede anlæg lever op til BAT-emissionsgrænserne, vurderer kommunen, at det samlede anlæg lever op til anvendelse og implementering af BAT for så vidt angår staldsystem.

Vilkår

- Den nye klimacontainer skal etableres som toklimastald med delvis spaltegulv

3.3 Foderopbevaring

Det er i ansøgningen oplyst, at foder opbevares i tætte siloer, hvor det ikke er muligt for skadedyr at komme ind. Tilskuds foder blæses ind i siloer med brug af cykloner. Foderladen rengøres jævnligt, og håndtering af foder sker altid indendørs.

Vurdering

Næstved Kommune vurderer, at det oplyste om opbevaring og håndtering af foder på ejendommen sikrer, at risikoen for påvirkning af det omgivende miljø reduceres mest muligt, idet foderet håndteres og opbevares i lukkede siloer. Desuden vurderes det, at opbevaringsformen ikke i sig

selv medfører risiko for tilhold af skadedyr, såfremt spild m.v. af foder minimeres og fjernes med det samme. Der stilles vilkår i henhold hertil.

Vilkår

- Eventuelt spild af foder skal fjernes dagligt.

3.4 Energiforbrug

Tabel 5. Ansøgers oplysninger om ressourceforbrug.

Ressource	FØR	EFTER	Opbevaring (fx tanktype, bygning eller indretning)
Elforbrug	Ca. 98.950 kWh.	123.500 kWh	
Fyringsolie til varmekanon.	1000 l	Ca. 1.200 l	Eksisterende maskinhus 2.500 l tank fra 2009

Ansøger har redegjort for anvendelse af BAT i forhold til energibesparende foranstaltninger:

"Ifølge referencedokumentet for bedste tilgængelige teknikker (BREF), der vedrører fjerkræ og svineproduktion, anvendes der BAT, når der er etableret (delvis) lavenergibelysning, (udskiftningen vil foregå efterhånden som elpærerne springer) eftersyn og rengøring af ventilatorer, temperaturstyring, der sikrer temperaturkontrol, og minimumsventilation i perioder, hvor der ikke er behov for ret stor ventilation. Der sørges for, at unødigt belysning og andet energispild undgås og hvor det er muligt, er der opsat lavenergi lysstofrør/elpærer. Udendørs belysning benyttes kun i nødvendigt omfang".

"Ventilation

Ventilationssystemet er optimeret og dimensioneret og reguleret efter den aktuelle belægning. Der gennemføres regelmæssig kontrol af temperatur- og luftfugtighedsfølernes indstilling og nøjagtighed. Der er trinløs styring af ventilatorer i staldene, hvilket regulerer luftcirkulationen efter behov, og giver dermed lavest muligt forbrug af energi. Det er oplyst, at der er ved strømsvigt og høje temperaturer i stalden er etableret alarm på ventilationssystemet. Nødventilation kan etableres manuelt.

De enkelte staldafsnit udtørres med varmeblæser efter vask, inden der indsættes nye grise. På den måde undgås det at ventilere unødigt, samtidig med at det undgås, at temperaturen i stalden er for lav og luftfugtigheden er for høj, når der indsættes grise, idet dette kan medføre unødigt svineri i stalden. Høj renlighed giver bedre sundhed i stalden, tørre stalde holder ammoniakemissionen fra stalden så lav som muligt."

Vurdering

Næstved Kommune vurderer, at husdyrbruget løbende skal være opmærksom på energiforbruget samt tiltag, der kan medvirke til at forbruget minimeres mest muligt, og der stilles vilkår om årlig registrering af energiforbrug. Endvidere stilles vilkår om, at der i forbindelse med tilsyn skal fremlægges virkemidler til nedbringelse af energiforbruget, såfremt dette stiger utilsigtet. Kommunens vurdering af de ansøgte tiltag til energioptimering, og hvorvidt det ansøgte lever op til BAT, er foretaget i afsnit 5.1.4.

Vilkår

For at optimere og kunne vurdere ejendommens energiforbrug efter udvidelsen bliver der stillet vilkår om, at

- Bedriftens energiforbrug (el, diesel og fyringsolie) skal årligt aflæses og registreres i en driftsjournal. Driftsjournalen skal opbevares i fem år og skal fremvises på tilsynsmyndighedens forlangende.
- Stiger husdyrbrugets energiforbrug utilsigtet, skal der i forbindelse med tilsyn fremlægges virkemidler til nedbringelse af energiforbruget. Processen med at finde og efterfølgende implementere disse virkemidler finansieres af husdyrbruget.

3.5 Vandforbrug

Af ansøgningen fremgår:

” Ejendommen forsynes med vand fra Hyllinge vandværk.

Regnvand fra tage og befæstede arealer føres til markdræn, jf. vedlagte situationsplan.

Ansøger har redegjort for anvendelse af BAT i forhold til vandforbrug:

Ifølge BREF der vedrører fjerkræ og svineproduktion, anvendes der BAT, når der er anvendes højtrykrensning til vask af stalde, og når drikkenipler er placeret over trug.

- Der foretages højtryksvask af stalde mellem hvert hold af grise.
- Drikkenipler placeres over fodertrug, så spild undgås.
- Stalde sættes i blød inden vask, hvilket nedsætter forbruget af vand.
- Drikkevandsnipler mm. efterses og udskiftes når det skønnes nødvendigt.
- Vandforbruget registreres og monitoreres løbende for at forebygge spild og for at undgå eventuelt ødelagte vandrør”.

Tabel 6. Ansøgers oplysninger om vandforbrug i nu- og ansøgt drift.

	FØR	EFTER
Drikkevand	2.240 m ³	2.370 m ³
Drikkevandsspild	100 m ³	125 m ³
Vaskevand (stalde)	200 m ³	200 m ³
Staldtoilet mv.	170 m ³	170 m ³
Vaskevand (maskiner)	10 m ³	10 m ³
Markvanding	0 m ³	0 m ³
Samlet vandforbrug (estimeret)	Ca. 2.620 m³	Ca. 2.875 m³

Vurdering

Næstved Kommune er enig i ansøgers vurdering af, at ejendommen løbende skal være opmærksom på vandforbruget samt tiltag, der kan medvirke til at forbruget minimeres mest muligt. Næstved Kommune vurderer dette til at være BAT jf. afsnit 5.1.4.

Der stilles vilkår om, at vandforbruget skal overvåges og dokumentationen fremvises i forbindelse med tilsyn. Endvidere stilles der vilkår om, at der i forbindelse med tilsyn skal fremlægges virkemidler til nedbringelse af vandforbruget, såfremt dette stiger utilsigtet.

Vilkår

For at optimere og kunne vurdere ejendommens energiforbrug efter udvidelsen bliver der stillet vilkår om, at

- Bedriftens vandforbrug skal årligt aflæses og registreres i en driftsjournal. Driftsjournalen skal opbevares i fem år og skal fremvises på tilsynsmyndighedens forlangende.
- Stiger husdyrbrugets vandforbrug utilsigtet, skal der i forbindelse med tilsyn fremlægges virkemidler til nedbringelse af forbruget. Processen med at finde og efterfølgende implementere disse virkemidler finansieres af husdyrbruget.

3.6 Spildevand

Spildevandsmængder er opgjort for den ansøgte drift og fremgår af skemaet nedenfor tillige med oplysning om afledning af vandet.

Tabel 7. Oversigt over spildevandsmængder.

	FØR Spildevand	EFTER Spildevand	Ledes til
Drikkevandsspild og vaskevand fra stalde	300 m ³	350 m ³	Gyllebeholder
Regnvand på tage	1.750 m ³	1.750 m ³	Afledes til markdræn

Drikkevandsspild og vaskevand fra stalde til ledes gyllebeholderen, men begge dele er medregnet som normalt i gødningsberegningen.

Vurdering

Spildevandsmængden er medtaget i kapacitetsberegningen under afsnittet gødningsproduktion og opbevaringskapacitet. Der er i ansøgningen ikke oplysninger om vand fra befæstede arealer. Det lægges således til grund, at der ikke er befæstede arealer og vaskepladser på ejendommen.

Mængden af tagvand øges, da der foretages tilbygninger. Kommunen gør opmærksom på, at afledning af tagvand ikke er indeholdt i nærværende miljøgodkendelse, og derfor skal ansøges separat hos spildevandsmyndigheden.

Det skal dog sikres, at tagnedløb ikke kan medføre indsivning af forurenende stoffer til grundvandet, jævnfør reglerne i husdyrgødningsbekendtgørelsen.

Øvrigt spildevand håndteres efter anden lovgivning og er ikke omfattet af nærværende miljøgodkendelse.

4. Opbevaringskapacitet og gødningshåndtering

4.1 Gødningsopbevaringsanlæg

På ejendommen produceres udelukkende svinegylle. Gyllen opbevares i egne gyllebeholdere. Den nye gyllebeholder er overdækket på grund af afstandskravet til nærmeste nabo, men ikke i forhold til ammoniakkravet, hvor til den kan undværes.

Ejendommens opbevaringsanlæg fremgår af nedenstående tabel 8:

Tabel 8: Gødningsopbevaringsanlæg.

Gyllebeholder	Rumfang m ³	Diameter- Højde	Overdækning	Opført	Gennemført 10-års beholder kontrol
Gl. gyllebeholder	700	Diameter: ca. 14 m. Højde: 4 meter, heraf 2 over jorden.	Nej	1994	2011
Ny gyllebeholder	1.950	Diameter: ca. 24 m. Højde: 4 meter, heraf 2 over jorden.	Ja	2017	-
I alt	2.650 m ³				

Vurdering

Næstved Kommune vurderer, at opbevaring af gylle i gyllebeholder med veletableret, naturligt flydelag sker i henhold til husdyrgødningsbekendtgørelsens bestemmelser. Ansøger har oplyst, at den nye gyllebeholder overdækkes på baggrund af afstanden til nærmeste nabo. Ved etablering af en fast overdækning, der forhindrer regnvand i gyllebeholderen, opnås en større effektiv lagerkapacitet. Ligeledes reduceres ammoniakfordampningen fra lageret; i nærværende projekt med ca. 57 kg N/år. Etablering af fast overdækning på gyllebeholder vurderes som værende BAT. Næstved Kommune stiller vilkår om etablering af fast overdækning på ny gyllebeholder.

Vurdering af opbevaringskapacitet fremgår af afsnit 4.2.

Vilkår

- Ny gyllebeholder skal etableres med fast overdækning i form af telt, flydedug eller betonlåg.
- Åbning af teltdugen må kun ske i forbindelse med omrøring, tømning og udbringning af gylle.
- Skader på teltoverdækningen skal repareres inden for en uge efter skadens opståen.
- Såfremt en skade ikke kan repareres inden for en uge, skal der indgås aftale om reparation inden fem hverdage efter skadens opståen. Dokumentation herfor skal kunne fremvises til tilsynsmyndigheden på forlangende.

4.2 Gødningsproduktion og opbevaringskapacitet

Årlig gødningsproduktion:

Ansøger har opgjort den årlige produktion af husdyrgødning.

Tabel 9. Produceret gødningsmængde.

	Antal	Prod. m ³ pr. gris	I alt
Søer	235	4,71 + 1,7	1.506,35
Smågrise (7-31 kg)	8.250	0,132	1.089,00
Polte (31-107 kg)	150	0,54	105,30
DE i alt			2.700,65

Der produceres i alt 2.700 m³ gylle/år, svarende til 225 m³/mdr. Der er en samlet

opbevaringskapacitet på minimum 2.650 m³ i gyllebeholdere, svarende til knap 12 mdr.

Vurdering

Med en samlet gødningsproduktion på 2.700 m³ og en opbevaringskapacitet på 2.650 m³, har ejendommen mulighed for en opbevaringskapacitet på over 9 måneders produktion. Foruden ansøgers opgørelse af gødningsmængde, til ledes der vand fra nedbør samt evt. vand fra vask af maskiner, der erfaringsmæssigt udgør omkring 50 m³ pr. år. Den årlige gødningsmængde svarer således til ca. 2.750 m³. 9 måneders opbevaringskapacitet svarer således til ca. 2.060 m³. Kommunen vurderer på baggrund heraf, at ansøger råder over tilstrækkelig opbevaringskapacitet.

Jævnfør husdyrgødningsbekendtgørelsens § 11 er en opbevaringskapacitet på minimum 9 måneder lovpligtigt. Husdyrbrugets opbevaringskapacitet for husdyrgødning vurderes at være tilstrækkelig.

Det vurderes, at den generelle regulering er tilstrækkelig til at sikre naboer mod unødige gener ved udbringning.

4.3 Drift af gyllebeholder

Eksisterende gyllebeholder på ejendommen har naturligt, tætdækkende flydelag. Den nye gyllebeholder etableres med fast overdækning.

Vurdering

Etablering af et tæt og dækkende flydelag på gyllebeholderne er i overensstemmelse med husdyrgødningsbekendtgørelsens regler.

Flydelagets tilstand og tæthed skal kontrolleres løbende, og mindst 1 gang om måneden skal der føres optegnelse over kontrollen i logbog i overensstemmelse med § 20 i husdyrgødningsbekendtgørelsen.

Da forhold omkring flydelag og logbog er fastsat i lovgivningen, er der ikke stillet vilkår herom.

Det er kommunens vurdering, at fast overdækning af gyllebeholdere med f.eks. teltduk, er den mest effektive måde at reducere ammoniakfordampning fra lager af flydende husdyrgødning. Desuden har det andre miljømæssige fordele, da der f.eks. skabes større opbevaringskapacitet ved at hindre tilførsel af vand fra nedbør og dermed reduceres antallet af gylletransporter. Der er stillet vilkår til overdækning af gyllebeholder i afsnit 4.1.

4.4 Håndtering af husdyrgødning

Den producerede husdyrgødning fra Spjellerup Bygade 4 bliver opbevaret i de to gyllebeholdere på ejendommen.

Vurdering

På baggrund af den relativ store afstand til de omboende (næsten 250 meter til nærmeste bolig), vurderer Næstved Kommune, at der ikke vil forekomme lugtgener i forbindelse med tømning af gyllebeholderne på Spjellerup Bygade 4. Håndteringen af gylle skal altid foregå under opsyn, således at spild undgås og under hensyn til omgivelserne.

Når gyllevognen fyldes kan dette foregå ved en selvlæssende gyllevogn, dvs. en vogn med installeret pumpeårn. Ved at have et pumpeårn på gyllevognen reduceres risiko for spild i forbindelse med fyldning af gyllevognen. Det skal dog sikres, at suge-armen er tom, inden den svinges ind over gyllevognen, for derved at undgå spild ved gyllebeholderen. Hvis der etableres

pumpeanlæg på gyllebeholderen eller gyllevognen fyldes med traktorpumpe, skal der etableres en støbt plads med afløb til opsamlingsbeholder, hvor påfyldning af gyllevognen finder sted. Pladsen skal have fald mod opsamlingsbeholder og den skal være af en sådan størrelse, at spild ikke tilføres ubefæstede arealer. Pladsen skal rengøres for spild af flydende husdyrgødning umiddelbart efter udbringningsperioden er afsluttet.

Pumper på gyllebeholdere og traktorpumper skal i henhold til husdyrgødningsbekendtgørelsen være udstyret med en timer. Timeren skal sikre, at der ikke kan pumpes mere gylle fra beholderen, end, hvad der svarer til indholdet i gyllevognen. Pumper på gyllebeholdere skal desuden forsynes med en afbryder, som sikrer at pumpen ikke kan sættes i gang utilsigtet.

Vilkår

Der vil blive stillet vilkår om, at

- Gyllebeholderne skal minimum efterses en gang årligt for brud, revner og kabelskader. Der skal føres logbog over egenkontrollen.
- Omrøring af gyllebeholderne må tidligst påbegyndes umiddelbart før udkørsel.
- Håndteringen af gylle skal altid foregå under opsyn og således, at spild undgås og under tilbørligt hensyn til omgivelserne.
- Hvis der ikke anvendes selvlæssende gyllevogn ved tømning af gyllebeholderne, skal der etableres en betonbefæstet læsseplads af en sådan størrelse, at spild ikke tilføres ubefæstede arealer. Læssepladsen skal have fald mod opsamlingsbrønd, hvorfra spild automatisk ledes videre til forbeholder eller gyllebeholder. Pladsen skal rengøres for spild af gødning umiddelbart efter udbringningsperioden er afsluttet.

5. Husdyrbrugets forurening og forureningsbegrænsende foranstaltninger

5.1 Anvendelse af bedst tilgængelig teknik, BAT

5.1.1 Ammoniakfordampning fra staldanlæg

Ansøger har redegjort for, at det generelle krav om en reduktion af ammoniakfordampningen og Miljøstyrelsens BAT-krav opfyldes ved de anvendte staldsystemer samt fast overdækning af ny gyllebeholder.

Ifølge beregningerne i Miljøstyrelsens IT-ansøgningsssystem (skema nr. 96.9664) vil der være følgende ammoniaktab fra anlægget (stalde samt opbevaringsanlæg til husdyrgødning) i nudrift og ansøgt drift:

Tabel 10. Ammoniakfordampning fra stald og lager i før- og nudrift.

	Nudrift	Ansøgt drift
Ammoniakfordampning	1.044	1.043

Vurdering

BAT-niveauet for ammoniakemission fra svineproduktionen er fastsat i Miljøstyrelsens vejledende BAT-standardvilkår "Vejledende emissionsgrænseværdier opnåelige ved anvendelse af den bedste tilgængelige teknik (BAT), Husdyrbrug ved konventionel produktion af hhv. smågrise og slagtesvin".

I det digitale ansøgningsystem er det vejledende BAT-standardniveau for ammoniaktab beregnet til 1.106 kg N/år på baggrund af miljøstyrelsens vejledninger. BAT-beregningen er baseret på udvidelse af dyreholdet i den nye toklimastald.

Ligeledes kan det af den digitale ansøgning konstateres, at kravet om 30 % reduktion af ammoniakfordampning er overholdt, idet den faktiske emission fra anlægget ikke overstiger 1.227 kg N/ha.

I henhold til ansøgningen er den samlede emission fra anlægget beregnet til 1.043 Kg NH₃-N/år. Det ansøgte overholder således både BAT-kravet samt det generelle reduktionskrav gennem det valgte staldsystem (delvist spaltegulv, samt etablering af fast overdækning på den nye gyllebeholder. Den ammoniakreducerende effekt af staldsystemet er ifølge ansøgningssystemet 166 kg N/år, mens den ammoniakreducerende effekt fra fast overdækning er 57 kg N/år. Der er stillet vilkår til staldsystemet i afsnit 1.1.

Der er ikke foretaget fodertilpasninger i den ansøgte drift.

Næstved Kommune vurderer på baggrund af ovenstående, at ansøgningen lever op til redegørelse for og anvendelse af BAT i forhold til ammoniakemission fra anlægget.

5.1.2 Fosfor ab lager

Fosfor:

Dyreholdet er ligeledes omfattet af det generelle krav om reduktion af fosforudledningen fra stald og lager. Der er lavet en BAT beregning efter Miljøstyrelsens vejledninger. Beregningen er vist nedenfor.

Tabel 11. BAT-fosfor emissionsgrænse for husdyrholdet.

Dyretype	DE	P/DE	Kg P
Søer	53,13	23,9	1.269,81
Smågrise	41,58	29,2	1.214,14
Polte	3,87	22,3	86,30
DE i alt			2.570,25

Vurdering

Fosforemissionen fra anlægget er 2.446 kg P pr. år, jf. beregninger i ansøgningssystemet skema nr. 96.964. Det ansøgte overholder BAT-emissionsgrænseværdien på 2.570 kg P ab lager beregnet ud fra BAT-standardvilkårene for svin, jf. ansøgers beregninger ovenfor. Overholdelse af BAT-emissionsgrænseværdien for fosfor ab lager opnås udelukkende ved anvendelse af normtal for fodring af svineholdet. Kommunen vurderer dermed, at ansøger har truffet de nødvendige foranstaltninger til at forebygge og begrænse forureningen fra det samlede staldanlæg, ved anvendelse af den bedste tilgængelige teknik.

På baggrund af ovenstående vurderer Næstved Kommune, at ansøgningen lever op til redegørelse for anvendelse af BAT i forhold til fosforemission fra anlægget. Der stilles ikke vilkår omkring fosfor ab lager.

5.1.3 Opbevaring af gylle

Ansøger oplyser følgende omkring BAT i forhold til opbevaring af gylle:

"Der vil anvendes følgende bedste tilgængelige opbevaringsteknik på ejendommen.

Gyllebeholdere efterlever kravene i BREF-dokumentet. Dvs. at beholdere er faste tanke, der kan modstå mekaniske, termiske og kemiske påvirkninger. Sider og bunde er tætte og korrosionsbeskyttede. Tanke tømmes ca. 1 gang årligt for inspektion og evt. reparationer. Opbevaring af svinegylle i gylletank, opfattes som BAT. Der er fastsat en lang række lovregulerede forhold der er med til at sikre lav ammoniakfordampning, og sikre lækager. Disse regler indebærer bl.a. 10-årig kontrol. Derudover er der tæt flydelag på alle beholdere, og der føres lovpligtig logbog”.

Vurdering

Næstved Kommune vurderer, at den ansøgte produktion lever op til krav om BAT med hensyn til opbevaring af husdyrgødning. Gyllebeholderne er opført, så de kan modstå mekaniske, termiske samt kemiske påvirkninger. Den nye gyllebeholder opføres af betonelementer. Beholdernes bund og vægge vil være tætte og beskyttet mod tæring.

Gyllebeholdere er underlagt generelle lovkrav med hensyn til 10 års beholderkontrol, overdækning (flydelag og tilhørende føring af logbog) samt evt. reetablering af flydelag, hvis dette er nødvendigt.

Det er kommunens vurdering, at tætsluttende flydelag på gyllebeholdere reducerer ammoniakfordampningen fra lager i forhold til gyllebeholdere uden flydelag. Dertil kommer, at den nye gyllebeholder etableres med fast overdækning, hvilket også er at betragte som BAT, idet ammoniakemissionen fra opbevaringsanlægget mindskes.

Det vurderes, at overholdelse af gældende lovgivning i henhold til husdyrgødningsbekendtgørelsen er BAT for så vidt angår opbevaring af gylle.

5.1.4 Vand og Energi

Ansøgers oplysninger om vandteknologi på anlæg:

”Ifølge BREF der vedrører fjerkræ og svineproduktion, anvendes der BAT, når der er anvendes højtryksrensning til vask af stalde, og når drikkenipler er placeret over trug.

- Der foretages højtryksvask af stalde mellem hvert hold af grise.
- Drikkenipler placeres over fodertrug, så spild undgås.
- Stalde sættes i blød inden vask, hvilket nedsætter forbruget af vand.
- Drikkevandsnipler mm efterses og udskiftes når det skønnes nødvendigt.
- Vandforbruget registreres og monitoreres løbende for at forebygge spild og for at undgå eventuelt ødelagte vandrør”.

Ansøgers oplysninger om energiteknologi på anlæg:

”Ifølge referencedokumentet for bedste tilgængelige teknikker (BREF), der vedrører fjerkræ og svineproduktion, anvendes der BAT, når der er etableret (delvis) lavenergibelysning, (udskiftningen vil foregå efterhånden som elpærerne springer) eftersyn og rengøring af ventilatorer, temperaturstyring, der sikrer temperaturkontrol, og minimumsventilation i perioder, hvor der ikke er behov for ret stor ventilation.

Der sørges for, at unødigt belysning og andet energispild undgås og hvor det er muligt, er der opsat lavenergi lysstofrør/elpærere. Udendørs belysning benyttes kun i nødvendigt omfang.

Ventilation

Ventilationssystemet er optimeret og dimensioneret og reguleret efter den aktuelle belægning. Der gennemføres regelmæssig kontrol af temperatur- og luftfugtighedsfølnes indstilling og nøjagtighed. Der er trinløs styring af ventilatorer i staldene, hvilket regulerer luftcirkulationen

efter behov, og giver dermed lavest muligt forbrug af energi. Det er oplyst, at der er ved strømsvigt og høje temperaturer i stalden er etableret alarm på ventilationssystemet. Nødventilation kan etableres manuelt.

De enkelte staldafsnit udtørres med varmeblæser efter vask, inden der indsættes nye grise. På den måde undgås det at ventilere unødigt, samtidig med at det undgås, at temperaturen i stalden er for lav og luftfugtigheden er for høj, når der indsættes grise, idet dette kan medføre unødigt svineri i stalden. Høj renlighed giver bedre sundhed i stalden, tørre stalde holder ammoniakemissionen fra stalden så lav som muligt".

Vurdering

På baggrund af ovenstående forventer Næstved Kommune, at ejendommen i sin drift fremover gennemtænker og holder sig for øje, hvorledes vand- og energiforbruget kan reduceres. Der vil derfor blive stillet vilkår om, at vand- og energiforbruget skal registreres, se afsnittene om vand- og energiforbrug.

Ventilationsanlægget er tilkoblet en styreenhed, hvilket minimerer energiforbruget og tilgodeser grisenes behov. Desuden er der alarm på ventilationssystemet i tilfælde af driftsstop. Anlægget er installeret med strømbesparende motorer, der ligeledes reducerer energiforbruget. Jævnlig rengøring og vedligehold af ventilationsanlægget vil medvirke til optimering af anlægget, og der stilles vilkår hertil.

Derudover er energiforbruget reduceret gennem anvendelse af lavenergipærer. Der vil blive stillet vilkår om, at der skal anvendes lavenergipærer og bevægelsessensorer, hvor det er muligt.

For at reducere vandspild ved et evt. brud på en vandledning, er det vigtigt løbende at holde øje med vandforbruget. På baggrund af besætningens størrelse og da ansøger har oplyst, at vandforbruget er let at aflæse og måleren sidder et sted, hvor der er daglig færdsel, så stilles der ikke vilkår om opsætning af en vandalarm. Vilkår om registrering af vandforbrug er stillet i afsnit 3.5.

Det vurderes, at ejendommen ud fra ovenstående beskrivelse opfylder kravet til BAT mht. vand og energiforbrug.

Vilkår omkring årlig aflæsning af energiforbrug og tiltag ved utilsigtet stigning i energiforbruget er stillet i afsnit 3.4.

Vilkår

For at undgå ressourcospild i forhold til energi- og vandforbrug bliver der stillet vilkår om, at

- Der skal opsættes energieffektive ventilatorer på samtlige afkast.
- Ventilationsanlægget skal rengøres efter hvert hold grise.
- Ventilationsanlægget skal efterses mindst én gang årligt og vedligeholdes i henhold til producentens anvisninger. Defekte ventilatorer skal udskiftes inden 7 dage.
- Der skal anvendes lavenergibelysning, hvor det er muligt.

5.1.5 Lugt

For at reducere lugtemissionen fra staldene er det vigtigt med en god gødningshåndtering og hygiejne i stalden, se afsnit 5.4 om lugt.

5.1.6 Foder

Der er i ansøgningen ikke anvendt foderoptimering til begrænsning af hverken ammoniak eller fosforemissionen fra stald og anlæg.

Der er redegjort for anlæggets fosforemission i afsnit 5.1.2.

Vurdering

Ansøger har dokumenteret, at de konkrete valg af teknologier og teknikker i det ansøgte projekt medfører, at husdyrbruget overholder vejledningens emissionsgrænseværdier.

Idet det ansøgte overholder BAT-niveauet vurderer kommunen, at ansøgningen lever op til implementering og redegørelse for BAT i forhold til fodring. Der stilles derfor ikke vilkår til foderoptimering i husdyrproduktionen.

5.1.7 Management

Ansøger oplyser følgende omkring management:

” Management

- Ejendommen drives efter princippet ”godt landmandskab”.
- Bedriftens medarbejdere bliver løbende uddannet gennem kurser, efteruddannelse og deltagelse i erfa-grupper.
- Medarbejdere vil blive orienteret om ejendommens miljøgodkendelse og være bekendt med vilkårene i miljøgodkendelsen.
- Affald bortskaffes så vidt muligt til genbrug. Ikke genbrugbart affald køres i deponi på den lokale genbrugsplads.
- Der tages videst muligt hensyn til naboer ved udbringning af gylle.
- Der føres årlig kontrol over vand- og energiforbrug.
- Vand- og energiforbrug opgøres årligt i forbindelse med ejendommens regnskab.
- I ejendommens effektivitetskontroller registreres desuden foderforbrug, produktionsresultater og lign.
- Der forefindes en beredskabsplan, der beskriver forholdsregler i forbindelse med uheld med kemikalier og gylle, brand mv.

Rengøring og desinficering

Klimastalde vaskes efter hvert hold grise. Stierne sættes i blød inden vask, hvilket reducerer vand- og tidsforbruget. Efter vask tørres staldene med varmekanon eller lignende.

Overbrusning i svinestalde

Der er etableret overbrusning over gødearealet i de stalde, hvor der er krav om det. Dette bruges til reguleringen af grisenes kropstemperatur. Ydermere holder det spalterne rene og kølige”.

Vurdering

Næstved Kommune betragter det som BAT at registre forbruget af vand, energi, foder mv. for at få et overblik over forbruget, og derved kunne sætte ind, hvis det vurderes, at der er et overforbrug, jf. afsnit 5.1.4.

Gældende regler omkring hold af svin regulerer desuden en lang række forhold vedr. tilgængeligt gulvareal, daglig pasning og tilsyn med grisene, hvorfor der henvises hertil.

Endvidere betragtes det som BAT at sikre, at ansatte har den nødvendige uddannelse, samt at der forefindes en beredskabsplan på husdyrbruget, der sikrer hensigtsmæssig adfærd ved uforudsete hændelser. Vilkår om, at der skal udarbejdes en beredskabsplan for husdyrbruget er stillet i afsnit 6.

Samlet vurdering af BAT

På baggrund af ovenstående vurderer Næstved Kommune, at ejendommen lever op til krav om anvendelse af BAT i husdyrproduktionen.

5.2 Ammoniaktab fra staldanlæg

I henhold til ansøgningen er den samlede emission fra anlæggene (stald og lager) 1.043kg N /år. I ansøgningssystemet er det beregnet, at det generelle krav om reduktion af ammoniak er overholdt ved en ammoniakemission 1.227 kg N/år, mens BAT-emissions kravet er overholdt ved 1.102 kg N/år.

Den ansøgte udvidelse overholder både de generelle krav om reduktion af ammoniaktab fra stalde og lagre i henhold til husdyrgodkendelsesbekendtgørelsen⁴, samt det krav om anvendelse af BAT, som fremgår af ovenstående afsnit.

Ud over staldsystem og fast overdækning på ny gyllebeholder, er der ikke anvendt ammoniakreducerende tiltag til overholdelse af nævnte niveauer. Der er stillet vilkår hertil i de respektive afsnit.

5.3 Påvirkning af sårbar natur og sårbare arter

5.3.1 Naturområder beskyttet af § 7 i Lov miljøgodkendelse af husdyrbrug mv.

Efter ændringen af husdyrloven i april 2011, blev lovens § 7 ændret, således den ammoniakfølsomme natur blev opdelt i tre kategorier.

Kategori 1-natur

Denne kategori omfatter de ammoniakfølsomme Natura 2000-naturtyper, som indgår i udpegningsgrundlaget for området og er kortlagte af Naturstyrelsen i forbindelse med Natura 2000-planlægningen. Naturtyperne kan ses i bilag 2 i bekendtgørelsen om tilladelse og godkendelse mv. af husdyrbrug.

For de Natura 2000-naturtyper, som ikke er kortlagt (primært søer), skal kommunen vurdere den eventuelle påvirkning. Ud over søer drejer det sig om Klinter eller klipper ved kysten (1230), Forstrand og begyndende klitdannelser (2110), Hvide klitter og vandremiler (2120), Kystklitter med havtorn (2160), Kystklitter med gråris (2170), Indlandsklipper af kalkfattige bjergarter (8220) og Indlandsklipper af kalkfattige bjergarter med pionerplantesamfund (8230).

⁴ BEK. Nr. 211 af 28.02.2017 om tilladelse og m.v. af husdyrbrug (husdyrgodkendelsesbekendtgørelsen)

Kategori 1-natur omfatter ligeledes § 3-heder og -overdrev indenfor Natura 2000-områder, som ikke er nævnt ovenfor.

Det skal bemærkes, at ikke alle naturområder, særligt søer, kan findes i ansøgningssystemet eller kan findes i et offentligt tilgængeligt lag på Danmarks Miljøportal (www.arealinformation.dk), idet det først kræver en konkret besigtigelse for at bestemme søernes naturtype.

For kategori 1-natur gælder at den totale ammoniaktilførsel på naturområdet ikke må overskride følgende beskyttelsesniveau:

- 0,2 kg N/ha ved mere end 2 husdyrbrug (mere end 1 ejendom udover ansøger)
- 0,4 kg N/ha ved 2 husdyrbrug (ansøger samt 1 ejendom)
- 0,7 kg N/ha ved 1 husdyrbrug (ansøger)

Antallet af husdyrbrug ud over det ansøgte opgøres på følgende måde (kumulationsmodel):

- antal husdyrbrug over 15 DE indenfor 200 meter +
- antal husdyrbrug over 45 DE indenfor 200-300 meter +
- antal husdyrbrug over 75 DE indenfor 300-500 meter +
- antal husdyrbrug over 150 DE indenfor 500-1000 meter +
- antal husdyrbrug over 500 DE, som påvirker med over 0,3 kg N/ha udover de 1000 meter.

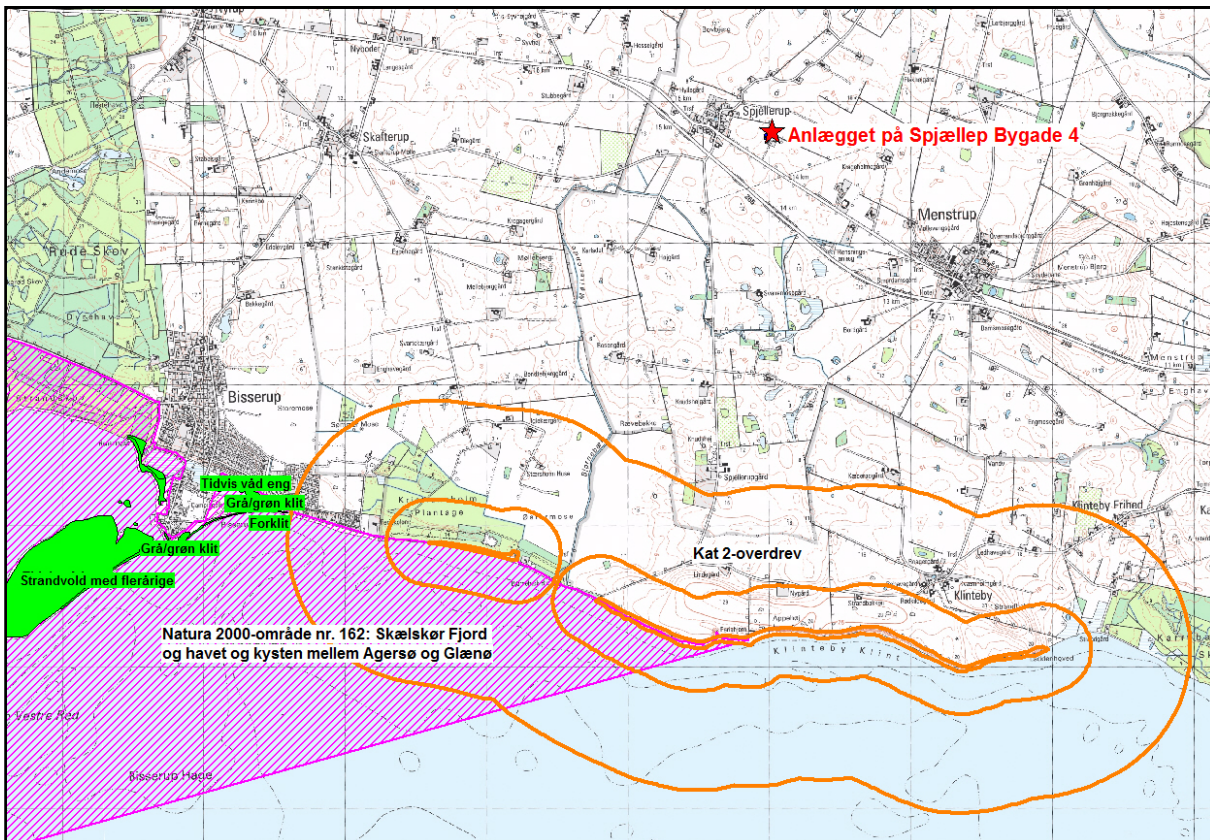
Nærmeste kategori 1-natur i er beliggende godt 3,5 km sydvest for anlægget på Spjellerup Bygade 4 (Figur 2).

Her er der ved Bisserup kortlagt tidvis våd eng (6410) og forskellige klittyper (2110 (forklit), 2130 (grå-/grøn klit) og 2140 (klithede)). Øvrige kortlagte habitatnaturtyper er beliggende længere væk eller er ikke kvælstoffølsomme (eksempelvis strandeng, 1330).

Udpegningsgrundlaget for arter og naturtyper for beskyttelsesområderne er gengivet i Bilag 1, og områderne er beskrevet i basisanalyse /21/ og Natura 2000-plan /20/.

Den samlede emission fra stald og lager er ifølge ansøgningen 1.047 kg N/år. Den totale ammoniakdeposition er beregnet til 0,0 kg N/ha/år for de nærmest beliggende kategori 1-naturområder (se Figur2).

Øvrige kategori 1-naturområder i Natura 2000-område 169, Havet og kysten mellem Karrebæk Fjord og Knudshoved Odde, er beliggende knap 7 km mod sydøst i forhold til anlægget.



Figur 2. Beliggenhed af Kategori 1-naturområder (grønne) og kategori 2-naturområder (orange) i forhold til anlægget på Spjællep Bygade 4. Afgrænsningen af Natura 2000-område 163 er vist med lilla skravering. Målepunkterne 1 og 2 er angivet med rød skrift.

Kategori 2-natur

Kategori 2-natur omfatter højmoser, lobeliesøer samt heder større end 10 ha, som er omfattet af naturbeskyttelseslovens § 3, og overdrev større end 2,5 ha, som er omfattet af naturbeskyttelseslovens § 3, som er beliggende udenfor Natura 2000-områder.

For denne kategori gælder, at den totale ammoniaktilførsel på naturområdet ikke må overskride 1,0 kg N/ha/år

Af Figur 2 fremgår det, at der nærmeste kategori 2-overdrev er beliggende langs kysten mellem Klinteby Klint og Kristiansholm god 3,5 km syd-sydvest for anlægget. På den nærmeste del er der beregnet en total ammoniakdeposition på 0,0 kg N/ha/år.

Kategori 3-natur

For kategori 3-natur gælder, at kommunen konkret skal vurdere følgende beskyttede, ammoniakfølsomme naturtyper uden for Natura 2000-områder, som ikke er omfattet af kategori 1 og 2: Heder, moser og overdrev, som er beskyttet efter naturbeskyttelseslovens § 3, samt ammoniakfølsomme skove.

Skov defineres som arealer, der er større end ½ ha og mere end 20 meter brede, og som er bevokset med træer, der danner eller inden for et rimeligt tidsrum vil danne en sluttet skov af højstammede træer, jf. skovlovens definition af skov.

En skov betegnes som ammoniakfølsom, når:

- 1) der har været skov på arealet i lang tid (i størrelsesorden mere end ca. 200 år), så der er tale om gammel "skovjordbund",
- 2) skoven er groet frem af sig selv på et naturareal, fx tidligere hede, mose eller overdrev, så jordbunden ikke har været dyrket mark inden for en periode svarende til perioden for gammel "skovjordbund", eller
- 3) der i skoven er forekomst af naturskovindikerende eller gammelskovsarter, som er medtaget på listen over arter, der er brugt ved prioritering af naturmæssigt særligt værdifulde skove omfattet af skovlovens § 25.

Anlægget ligger i et område, hvor der inden for de nærmeste 500 meter fra anlægget langt overvejende er søer. Således findes der ikke kategori 3-natur inden for denne afstand og nærmeste kategori 3-mose er beliggende ca. 800 meter mod syd (se Figur 2). Naturområderne er besigtiget i forbindelse med kommunens generelle besigtigelse af § 3-områder, men er pga. den minimale merdeposition fra projektet ikke besigtiget i forbindelse med denne husdyrgodkendelsessag.

Nærmeste skove, som vurderes at være ammoniakfølsom ud fra, at der har været skov på arealet i lang tid, er Rappenborg Skov knap 3 km stik øst for anlægget og Lungen godt 3 km nordvest for anlægget på Spjellerup Bygade 4.

Merbelastningen af kvælstof er i det elektroniske ansøgningssystem for kategori 3-natur maksimalt beregnet til 0,0 kg N/ha/år på alle naturområder indenfor 500 meter fra anlægget samt på nærmeste kategori 3-mose. Depositionsmålinger fremgår af Tabel 12.

Der er ikke nogen målbar merdeposition på Rappenborg Skov og Lungen.

Lokalitet	§ 3-naturtype	Merbelastning kg N/ha/år	Totalbelastning kg N/ha/år
1	sø	0,0	0,2
2	sø/eng	0,0	hhv. 0,7 og 0,9
3	sø	0,0	0,2
4	sø	0,0	0,4
5	sø	0,0	0,4

Tabel 12. Beregnede merbelastninger på udvalgte naturområder.

Vurdering

Kategori 1- og 2-natur

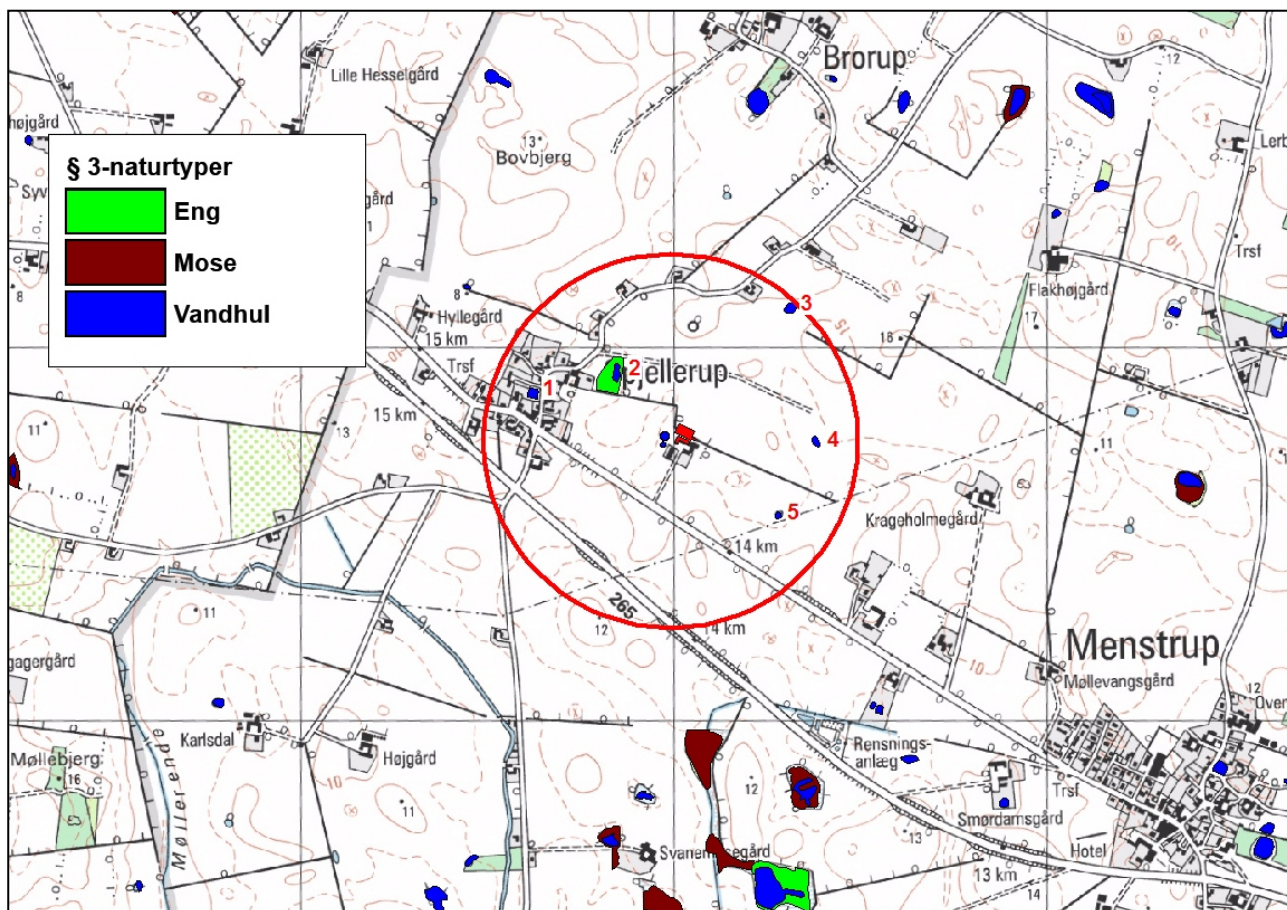
Da totalbelastningen på nærmeste kategori 1- og 2-natur er på 0,0 kg N/ha/år, vurderer kommunen, at projektet på Spjellerup Bygade 4 ikke påvirker naturområderne væsentligt negativt. Afskæringskriterierne er for begge naturkategorier overholdt.

Kategori 3-natur

Merdepositionen på nærmeste kategori 3-moser og kategori 3-skov er 0,0 kg N/ha/år. Afskæringskriterierne er for denne naturkategori ligeledes overholdt.

Samlet vurdering

Ud fra disse forhold, er det kommunens samlede vurdering, at naturområder omfattet af lovens § 7 ikke påvirkes væsentligt af projektet på Spjellerup Bygade 4, og at ansøgningen overholder de generelle beskyttelseskrav. Der stilles derfor ikke vilkår i forhold til driften.



Figur 3. Placering af målepunkterne 1-5 omkring anlægget på Spjellerup Bygade 4. § 3-moser er samtidigt kategori 3-natur. Depositionsberegninger ses i Tabel 1.

5.3.2 Natura 2000-områder

EU har en overordnet målsætning om at stoppe forringelser af biodiversiteten senest i 2010. Ét af de vigtigste midler til at opfylde denne målsætning er de såkaldte Natura 2000-direktiver (Habitat- og Fuglebeskyttelsesdirektiv).

Natura 2000-områder udgøres af habitat- og fuglebeskyttelsesområder, som til sammen danner et økologisk netværk af beskyttede naturområder gennem hele EU. I Danmark kaldes områderne også for internationale naturbeskyttelsesområder, og her indgår også ramsar-områderne. Der er 254 habitat-, 113 fuglebeskyttelses- og 27 ramsar-områder i Danmark.

Før der træffes afgørelse om tilladelse eller godkendelse efter husdyrbrugsloven, skal der foretages en vurdering af, om projektet i sig selv eller i forbindelse med andre planer og projekter kan påvirke et Natura 2000-område væsentligt, jf. habitatbekendtgørelsens § 7 stk. 1. Princippet i beskyttelsen

er, at der ikke i disse områder må foretages noget, som skader de naturværdier (naturtyper og arter), som ligger til grund for deres udpegning.

Hvis projektet i sig selv eller i forbindelse med andre planer og projekter kan påvirke et Natura 2000-område væsentligt, skal der, jfr. habitatbekendtgørelsens § 7 stk. 2, foretages en nærmere konsekvensvurdering af projektets virkninger på Natura 2000-området under hensyn til bevaringsmålsætningen for det pågældende område. Den fælles målsætning for de udpegede områder er, at de naturtyper og arter, som et område er udpeget for at beskytte, skal have en gunstig bevaringsstatus.

Nærmeste Natura 2000-område i forhold til stald og lager på Spjellerup Bygade 4 er område nr. 162 "Skælskør Fjord og havet og kysten mellem Agersø og Glænø" Natura 2000-området udgøres af et habitatområde og to fuglebeskyttelsesområder (se Tabel 2). Udpegningsgrundlaget fremgår af Bilag 1.1 og beskyttelsesområdet er nøjere beskrevet i Basisanalysen /21/ og Natura 2000-planen /20/.

Beskrivelse af Natura 2000-område nr. 162.

Dette Natura 2000-område er specielt udpeget på grundlag af en væsentlig tilstedeværelse af følgende naturtyper og/eller arters levesteder: klokkefrø, vinteregeskov, strandeng og havnaturtyper samt de tilknyttede yngle- og trækfugle. Natura 2000-planens målsætninger og indsatsprogram er væsentlige elementer i beskyttelsen af disse og af en generel sikring og forbedring af områdets naturværdier.

Natura 2000-område nr. 162 strækker sig fra Kobæk Strand ved Skælskør til Klinteby Klint øst for Bisserup. Området omfatter desuden Agersø og Omø og et betydeligt havareal. Områdets samlede areal er 18.500 ha, hvoraf landarealet udgør ca. 4.500 ha.

Kyststrækningen er karakteriseret af laguner og nor afsnøret af øer, fed og større sandaflejringer. Dertil kommer brakvandsfjorden og det næsten ferske nor ved Skælskør samt det inddæmmede område, der danner Borreby Mose.

En stor del af det marine område er forholdsvist lavvandet og derfor vigtigt for mange havfugle, der lever af bunddyr. Langs kysten findes store strandengsarealer, der tjener som yngle- og rasteområde for et rigt fugleliv.

Natura 2000-område nr. 162 ligger i Slagelse Kommune og inden for hovedvandopland 2.5 Smålandsfarvandet /20/.

Afstanden fra stald og lager på Spjellerup Bygade 4 til nærmeste habitatområde, H143, er ca. 3,5 km mod syd (se Figur 2).

Natura 2000-område	162, Skælskør Fjord og havet og kysten mellem Agersø og Glænø
• Habitatområder	H143, Skælskør Fjord og havet og kysten mellem Agersø og Glænø
• Fuglebeskyttelsesområder	F95, Skælskør Nor, Skælskør Fjord og Gammelsø F96, Farvandet mellem Skælskør Fjord og Glænø

Tabel 13. Nærmeste internationale naturbeskyttelsesområder i Næstved kommune /21/

Vurdering

Fra anlægget på Spjellerup Bygade 4 er der som nævnt en årlig total emission på 1,043 N/ha/år og en meremission på -1,5 kg N/ha/år. Den totale ammoniakdeposition er beregnet til 0,0 kg N/ha/år for den nærmest beliggende del af Natura 2000-området, H143.

Hvad angår naturtyper og arten Stor vandsalamander på udpegningsgrundlaget for habitatområde 143 og arter på udpegningsgrundlaget for F95 og F96 er det vurderingen, at ændringen af husdyrholdet på Spjellerup Bygade 4 ikke vil påvirke arters eller naturtypers bevaringsstatus, da der ikke sker en nogen totaldeposition på levesteder og naturtyper i beskyttelsesområdet fra anlægget.

Selvom den udregnede totaldeposition ligger under afskæringskriteriet på 0,7 kg N/ha/år på Natura 2000, påhviler det altid den godkendende myndighed at sikre de særlige beskyttelsesinteresser, der er forbundet med internationale naturbeskyttelsesområder. Med afsæt i Waddenzee-dommen (EF-domstolens dom af 7. september 2004 i sag C-127/02) fastlægges det, at der skal foretages en konsekvensvurdering hvis:

- der foreligger sandsynlighed eller risiko for, at projektet vil påvirke habitatområder væsentligt (præmis 43)
- en konsekvensvurdering skal gennemføres, hvis det ikke på baggrund af objektive kriterier kan udelukkes, at projektet i sig selv eller i sammenhæng med andre planer eller projekter kan påvirke habitatområdet væsentligt (præmis 45)
- et projekt anses for at kunne påvirke et habitatområde væsentligt, når projektet risikerer at skade områdets bevaringsmålsætning (præmis 49)

Det fremgår endvidere af Waddenzee-dommens præmis 61, at en konsekvensvurdering i henhold til habitatdirektivets artikel 6, stk. 3 indebærer, at alle de aspekter af et projekt, som i sig selv eller i sammenhæng med andre planer eller projekter kan påvirke bevaringsmålsætningen, skal identificeres før projektets godkendelse under hensyn til bedste videnskabelige viden på området, og der kan kun meddeles godkendelse af et projekt, hvis miljømyndigheden ud fra konklusionen på konsekvensvurderingen har opnået vished for, at projektet ikke har skadelige virkninger på habitatområdets integritet. En sådan vished er opnået, når det ud fra et videnskabeligt synspunkt uden rimelig tvivl kan fastslås, at der ikke er sådanne virkninger.

Godkendelsen gives med afsæt i det beskyttelsesniveau, der er fastlagt i bilag 3 til Bekendtgørelse om tilladelse og godkendelse m.v. af husdyrbrug (bek. nr. 44 af 11. januar 2016). Overholdelse af bilag 3 vil, jf. principiel klagenævnsafgørelse (NMK-132-00109) føre til, at afgørelser, der overholder beskyttelsesniveauet, som altovervejende hovedregel vil medføre, at husdyrbrugets ammoniakpåvirkning af omgivende Natura 2000-områder vil være uvæsentlig.

Det er Næstved Kommunes opfattelse, at der i sagen ikke er forhold, der gør, at hovedreglen skulle være tilsidesat. I vurderingen er der lagt vægt på, at den stedlige kortlægning af habitatnaturtyper vurderes at være retvisende. Der er således ikke grund til at tro, at der findes ukortlagte habitatnaturtyper omkring husdyrbrugets anlæg.

Idet den totale ammoniakdeposition fra projektet på nærmeste habitatnaturtype er beregnet til 0,1 kg N/ha pr. år vurderer Næstved Kommune, at ammoniakfordampning fra husdyrbrugets samlede anlæg ikke vil udgøre en nogen påvirkning af Natura 2000 området eller udpegningsgrundlagets arter og naturtyper, og Næstved Kommune vurderer samlet set, at det ansøgte projekt hverken alene eller sammen med andre planer og projekter i området ikke vil have nogen væsentlig negativ påvirkning på de omkringliggende Natura 2000 områder.

Samtidigt vurderes det, at det udvidede dyrehold på Spjellerup Bygade 4 beliggende udenfor Natura 2000-området ikke kræver, at der i forhold til påvirkninger fra anlægget udarbejdes en egentlig konsekvensvurdering jfr. § 7 i Habitatdirektivbekendtgørelsen. Begrundelsen for denne vurdering er, at hverken naturtyper eller arter vurderes at ville blive påvirket.

5.3.3 Bilag IV-arter og andre beskyttede eller fredede arter

I Danmark findes der 76 dyre- og plantearter, der er omfattet af EF-Habitatdirektivets bilag IV (kaldet bilag IV-arter) som særlig strengt beskyttet i det naturlige udbredelsesområde ifølge direktivets artikel 12. I Næstved Kommune findes sikkert, med stor sandsynlighed eller er tidligere fundet ca. 25 dyre- og plantearter, som er omfattet af bilag IV.

Beskyttelsen indebærer bl.a. forbud mod beskadigelse eller ødelæggelse af arternes levesteder og yngle- og/eller rasteområder.

Udover beskyttelseskrævende Bilag IV-arter skal ansøgningen vurderes i forhold til rødlistede og fredede arter. Af sårbare og beskyttelseskrævende arter findes i området med stor sandsynlighed bilag IV-arterne Springfrø, Stor Vandsalamander og Spidssnudet Frø.

Ved godkendelse af projekter skal kommunen vurdere, om projektet beskadiger eller ødelægger yngle- eller rasteområder i det naturlige udbredelsesområde for Bilag IV-arterne. Projektet kan kun godkendes, hvis der ikke sker beskadigelse eller ødelæggelse herunder gradvis forringelse af yngle- eller rasteområder jf. Habitatbekendtgørelsens § 11 og Naturbeskyttelseslovens § 29a.

Omkring anlægget på Spjellerup Bygade 4 findes knap 10 vandhuller inden for en afstand af 1000 m (se Kort 3). Vandhullerne er udprægede markvandhuller (gamle mergelgrave) eller beliggende i anden natur (moser og enge).

I denne del af kommunen er det sandsynligt, at der findes følgende Bilag IV-padder: Springfrø, Stor vandsalamander og Spidssnudet frø. Omkring anlægget findes der endvidere med stor sandsynlighed Skrubbtudse, Grøn Frø og Lille Vandsalamander. Alle padder og deres yngel er fredede i Danmark.

Springfrø er udbredt på Sydsjælland og specielt i områder nær løvskov. I skovrige områder med mange vandhuller eller oversvømmelser kan den optræde endog meget talrigt. Springfrø opholder sig i skov og beplantninger uden for yngletiden.

Stor Vandsalamander er almindelig i det sydøstlige Danmark i vandhuller og formodes at findes i op mod halvdelen af vandhullerne i kommunen. Især i vandhuller med bedst vandkvalitet og uden fisk vil sandsynligheden være størst. Arten opholder sig efter yngleperioden forsat lige omkring vandhullet eller 2-300 meter derfra.

Spidssnudet Frø er ikke i samme grad som Springfrø knyttet til egentlige vandhuller, men foretrækker i langt højere grad oversvømmede partier i moser og på enge (fladvand). Uden for ynglesæsonen lever Spidssnudet Frø i enge, moser og udyrkede fugtige arealer. Det er en art, der kræver høj naturkvalitet på såvel yngle- som rastelokaliteter.

Vandhullerne er ikke besigtiget med henblik på at fastslå aktuel / potentiel forekomst af Bilag IV-padder, idet merdepositionen i alle tilfælde er 0,0 kg N/ha/år.

Udover nævnte Bilag IV-padder findes med stor sandsynlighed en række flagermus-arter i området. De almindeligste og mest sandsynlige arter i Næstved Kommune er vandflagermus, brunflagermus, langøret flagermus, sydflagermus og dværgflagermus.

Vurdering

Projektet kan kun godkendes, hvis der ikke sker beskadigelse eller ødelæggelse herunder gradvis forringelse af yngle- eller rasteområder jf. Habitat-bekendtgørelsens § 11 og Naturbeskyttelseslovens § 29a.

For påvirkning af levesteder for Bilag IV-arter er vurderingen, at levestedet skal påvirkes af en årlig merbelastning større end 1 kg N/ha /18/, for at der kan registreres en ændring af levestedet (lokaliteten).

Den overvejende del af vandhuller i denne del af Danmark i morænelandskabet er ikke kvælstofbegrænsede, og atmosfærisk deposition af kvælstof ændrer ikke tilstanden i vandhullerne. Merdeposition kan derimod ændre bredvegetationen, således at rigere og hurtigere vækst af denne kan føre til en forringelse af vandhullet som levested for padder.

Merdepositionen for alle vandhuller er 0,0 kg N/ha/år. Der kan derfor ikke forventes en tilstandsændring af vandhullerne (levestederne).

Hvad angår forekomsten af Flagermus i området, vurderer Næstved kommune ligeledes, at den ændrede produktion ikke påvirker raste- eller yngleområder for flagermus.

Det er således Næstved kommunes, at udvidelsen af husdyrbruget på Spjellerup Bygade 4 ikke vil betyde en væsentlig negativ påvirkning af levesteder for Bilag IV-padder. Og kommunen vurderer, at det generelle beskyttelsesniveau i husdyrloven er tilstrækkeligt til at beskytte yngleområder mod væsentlig negativ påvirkning fra ammoniak fra anlægget.

Samlet vurdering af ammoniak fra anlæggets påvirkning af natur

Kommunens samlede vurdering af påvirkninger fra anlægget med hensyn til ammoniak er, at projektet kan gennemføres uden væsentlig negativ påvirkning af naturen i området, Bilag IV-arter og Natura 2000.

På baggrund af ovenstående vurderinger, stilles der ikke specielle vilkår for ammoniakemission fra anlægget i forhold til natur.

5.4 Lugt

Beregning af lugtemissionen fra husdyrbrugets anlæg beregnes i lugtenheder. Beregningen baseres på husdyrtype, kg dyr på stald (antal stipladser) og staldsystem. Geneafstandene beregnes ud fra anlæggets lugtenheder. Beregningen foregår dels ved hjælp af FMK-vejledningen og dels den nye lugtvejledning. Ejendommen overholder alle lugtgenekriterier til byzone, samlet bebyggelse og til enkelt bolig.

Udklip af beregningen i husdyrgodkendelse.dk er indsat nedenfor. Heraf fremgår lugtgeneafstanden fra staldanlægget og til hhv. nærmest enkelt liggende bolig, samlet bebyggelse og byzone.

Tabel 14. Lugtgeneberegninger beregnet med www.husdyrgodkendelse.dk skema nr. 104.160. Den vægtede gennemsnitsafstand til de enkelte områdetyper er målt fra et vægtet lugtcentrum af staldanlægget.

Bebyggelse	Kumulation	Model	Ukorrigeret geneafstand (ansøgt)	Ukorrigeret geneafstand (nudrift)	Korrigeret geneafstand (ansøgt)	Korrigeret geneafstand (nudrift)	Vægtet gennemsnitsafstand	Bort-screenet	Genekriterie overholdt
+  Spjellerup Bygade 10	0	FMK	95,67	87,70	95,67	87,70	311,34	Ja	Ja
+  Spjellerupvej 51	0	FMK	95,67	87,70	95,67	87,70	320,87	Ja	Ja
+  Spjellerup Bygade 10	0	FMK	170,07	155,90	170,07	155,90	310,61	Ja	Ja
+  Spjellerupvej 51	0	FMK	170,07	155,90	170,07	155,90	320,71	Ja	Ja
+  Menstrup By, Marvede	0	FMK	302,54	277,34	302,54	277,34	1.243,58	Ja	Ja

Vurdering

Geneafstanden tager udgangspunkt i afstanden fra lugtcentrum af et staldanlæg til en nabo/områdegrænse, hvor genekriteriet skal overholdes. Da der er flere staldafsnit, er der flere lugtkilder. Der beregnes en vægtet gennemsnitsafstand, som tager hensyn til, at der er forskellige emissioner fra staldafsnittene. Den vægtede gennemsnitsafstand kan ikke angives på et kort, men er en beregnet afstand, som skal være større end den korrigerede/ukorrigerede geneafstand, for at lugtgenekriteriet er overholdt.

Nærmeste nabobeboelse beliggende Spjellerupvej 10 i Spjellerup, ligger i en afstand af ca. 255 meter sydvest for den eksisterende gyllebeholder. Genekriteriet hertil er 15 OUE/m³. Denne ejendom udløser samtidig nærmeste samlede bebyggelse med genekriteriet på 7 OUE/ m³. Afstanden til byzone er ca. 1.200 meter beliggende Menstrup Bygade 52 i Menstrup. Arealet er ikke bebygget men er omfattet af kommuneplanens bestemmelser om fremtidig byzone inden for kommuneplanperioden. Genekriteriet til grænsen af det udpegede område er 5 OUE/ m³. Ejendommen Spjellerupvej 51 har landbrugspligt, og udløser derfor ikke lugtgenekrav.

Den vejledende konsekvenszone er beregnet til 381 meter. Dvs. at beboelsesejendomme inden for denne afstand er høringsberettiget i forhold til denne miljøgodkendelse.

Der forefindes ingen større husdyrbrug (> 75 DE) i området indenfor 100 m fra enkeltbolig eller 300 m fra byzone og samlet bebyggelse.

Ansøgningssystemets beregninger viser, at dyreholdet kan overholde genekriterierne for lugt for alle typer af omboende. Det vurderes derfor, at ejendommens lokaliseringsforhold kan godkendes.

På baggrund af ovenstående vurderes det, at det ansøgte ikke vil medføre væsentlige lugtgener i forhold til omkringboende. Der stilles vilkår til minimering af lugtgener fra produktionen på Spjellerup Bygade 4.

God staldhygiejne samt renholdelse af omgivelserne på ejendommen vurderes at medvirke til at minimere lugtudbredelse fra husdyrbruget.

Vilkår

Der vil blive stillet vilkår om at,

- Såfremt Næstved Kommune skønner, at lugt fra bedriften giver anledning til væsentlige lugtgener, skal ejendommen for egen regning lade foretage undersøgelse af forskellige lugtkilder og iværksætte foranstaltninger, således at lugtgenerne formindskes. Foranstaltningerne skal aftales med Næstved Kommune.
- Hele ejendommen og dens omgivelser skal renholdes således at ejendommen ikke giver anledning til lugtgener, som efter Næstved Kommunes vurdering er til væsentlig gene for omgivelserne. Der skal således til stadighed opretholdes en god staldhygiejne, herunder tørhed af båsenes og foderarealernes bund, renholdelse for at hindre støv- og smudsbelægninger i stalden samt renholdelse af fodringssystem m.v.
- Fordelingen af dyr og dyretyper i staldanlæggene skal stemme overens med oplysningerne i ansøgningen.

5.5 Transport

De fleste transporter kommer fra Skælskør Landevej/Skælskørvej gennem Spjellerup.

Antallet af transporter før og efter etableringen er opsummeret i tabellen nedenfor:

Table 15.2 Transporter på ejendommen før og efter udvidelsen.

Antal transporter årligt	FØR	EFTER	Tidsrum
Gylletransport med traktor á ca. 25 tons	90	110	Medio april + maj og start september. Hovedsageligt i dagtimerne.
Indtransport af korn med traktor	35	40	I høst køres døgndrift.
Foder transporter	26	26	Hverdage 06-18. Samme antal transporter men større læs
Afhentning af smågrise	20	20	Hverdage 06-18. Samme antal transporter men større læs
Afhentning af døde dyr	52	52	Normalt i hverdage - Men kan forekomme hele døgnet.
Diverse transporter	52	52	Hverdage 07-15.
Transporter i alt	275	300	

Tidsrummet for udkørsel med husdyrgødning planlægges normalt at foregå i hverdage, og vil hovedsageligt foregå om foråret og om efteråret. Al gylle udbringes med gyllevogn eller selvkørende udlægger. Indhøst af korn vil ligeledes foregå i en koncentreret periode.

Der er før udvidelsen ca. 275 transporter og efter udvidelsen ca. 300 transporter. Udbringning af gylle og indhøst af korn foregår over forholdsvis få dage om året, og vil derfor ikke påvirke de ugentlige faste transporter, der kører til og fra ejendommen.

I før situationen er der ca. 0,75 transporter om dagen, og i efter situationen er der ca. 0,82 transporter om dagen.

Vurdering

Antallet af transporter stiger med ca. 25 stk. om året i forhold til nudriften. Som ansøger beskriver, tilskrives stigningen primært flere transporter med husdyrgødning samt leveringer af foder til det øgede dyrehold.

Idet landzone er at betragte som landbrugets erhvervsområde, må beboere af boliger i landzonen derfor acceptere visse ulemper, som kan være forbundet med at være nabo til et landbrug, som f.eks. øget trafik til og fra landbrugsejendommen i højsæsonen. Kørsel på ejendommen i forbindelse med den årlige høst og drift af markerne foregår inden for en afgrænset periode, og er en del af det sæsonbetonede arbejde, som må accepteres ved en landbrugsbedrift.

Udbringning af gylle sker normalt med gyllevogn. Idet husdyrbruget har transportruter både gennem samlet bebyggelse og byzone, vurderer Næstved Kommune, at al gyllekørsel på offentlig vej skal ske i lukkede transporter, der ikke anvendes til udbringning i marken. Derved minimeres gener fra transporter både hvad angår lugt, støv, evt. spild fra transport af gylle samt støj.

Der gøres opmærksom på, at kommunen ikke kan regulere transportrute på offentlig vej i en miljøgodkendelse efter husdyrgodkendelsesloven, idet færdsel på offentlig vej reguleres af færdselsloven og håndhæves af politiet. Tilsvarende er det ikke muligt at regulere transporter i forbindelse med husdyrbrug ud fra offentlig vejs stand og fremtidig nødvendighed for vedligehold, idet spørgsmål om ødelæggelse af vejnettet administreres af kommunen som vejmyndighed.

Det er Næstved Kommunes vurdering, at ændringerne i transport til og fra ejendommen, som følge af den ansøgte udvidelse, ikke vil være til væsentlig gene for omkringboende, da transporterne forøges med ca. 1 transport hver 14. dag og antallet af transporter pr. år udgør ca. 300 stk. Støj i forhold til transporter er behandlet i afsnit 5.6.

Kørsel på ejendommen i forbindelse med den daglige drift må accepteres ved en landbrugsbedrift.

Samlet vurderes det, at ændringerne i transport til og fra ejendommen som følge af den ansøgte udvidelse ikke vil medføre væsentlige miljømæssige gener for omgivelserne. Der er i afsnit 5.6 stillet vilkår om støjgener m.v.

5.6 Støj

I ansøgningen er følgende beskrevet om støjkilder:

"Støj fra staldanlægget vil kunne forekomme fra dyr og staldmekanik samt interne og eksterne transporter til og fra ejendommen.

Herunder

- Spidsbelastning af støj i forbindelse med ind- og udlevering af grise.
- Almindelig støj fra den daglige pasning af grisene.
- Støj fra foderanlægget.

Tabel 16. Støjkilder på husdyrbruget.

Type	Placering	Driftstid	Tiltag til begrænsning af støj
Ventilationsanlæg	I kip	Hele døgnet	
Stalde og dyr	I staldene	Ca. kl. 05.00-20.00 alle dage.	
Foderanlæg	Placeret i foderlade	Kan køre hele døgnet.	Lukkede porte
Kørsel med maskiner	Gyllevogne fra ejendom til udbringningsarealerne. Kornvogne fra arealer til silo	I højsæsonerne – hele døgnet.	-

* Generelt forventes støjen fra anlægget at være mindre end miljøstyrelsens angivelser (55 dag/ 45 aften / 40 nat dbA).

Støj fra gylleudkørsel foregår kun i to højsæsoner; forår og sensommer. Støj fra kornvogne kun i høst. For at begrænse støjgener kontrolleres og renses mekaniske installationer jævnligt, således at de fungerer optimalt og ikke giver anledning til unødigt støj.

Vurdering

Ved vurdering af støj fra ejendommen, vurderes der på støj fra fast tekniske installationer som f.eks. ventilatorer, foderblander, pumper, kompressor m.v., og der vurderes på de interne og eksterne transporter. Støj i forbindelse med markdriften er ikke omfattet, men der skal naturligvis så vidt muligt vises hensyn ved kørsel forbi naboejendomme og tomgangskørsel skal undgås.

Foderblanding til husdyrbrugets eget forbrug foregår indendørs, hvilket reducerer evt. støjudbredelse fra foderblanderen. Levering af foder sker ved indblæsning med cykloner i fodersiloerne. Indblæsning kan være forbundet med væsentlige støjgener. I det der ikke har været klager over støj fra indblæsning af foder forventer Næstved Kommune, at der ikke fremover vil være væsentlige støjgener forbundet med håndtering af foder på husdyrbruget.

Ved anvendelse af trinløs ventilation vil ventilatorvingen ikke rotere hurtigere end højest nødvendigt. Herved minimeres støjen fra ventilationsanlægget så meget, som det er driftsmæssigt forsvarligt og funktionelt muligt.

Omrøring af gylle i foråret og efteråret i forbindelse med udringning/afhentning af gylle medfører ligeledes kun periodisk støj.

Da langt størstedelen af alle transporter vil foregå i tidsrummet kl. 07 – 18, antallet af transporter er begrænset til gennemsnitligt 1 transport pr. dag (bortset fra højsæson), og transporter sker på asfalteret vej forbi omkringboende, forventes der ikke væsentlige støjgener fra transporterne. For at mindske eventuelle støjgener, stilles der vilkår om, at transport til og fra ejendommen så vidt muligt skal foretages på hverdage mandag til fredag fra kl. 7.00 – 18.00. Defekte og støjende anlæg, pumper, kompressorer eller lignende straks skal udbedres eller skiftes.

I Miljøstyrelsens vejledning nr. 5/1984 om "ekstern støj fra virksomheder" anføres ingen grænseværdier for støjbelastningen fra virksomheder ved boliger i det åbne land. Dog anføres, at man som udgangspunkt ved fastsættelse af støjgrænser ved nærmest liggende boliger bør anvende de grænseværdier, der gælder for områder med blandet bolig- og erhvervsbebyggelse. Disse værdier er anvendt i godkendelsen.

Der stilles i godkendelsen vilkår om, at en beregning / måling af støjniveauet i omgivelserne kan kræves, såfremt tilsynsmyndigheden Næstved Kommune finder, at eventuelle klager er velbegrundede.

Vilkår

Der vil blive stillet vilkår om at,

- Husdyrbrugets samlede støjbidrag til omgivelserne må ikke overstige følgende værdier, målt ved nabobeboelser eller deres opholdsarealer:

Periode	Referencetidsrum	Værdi dB (A)
Mandag – fredag kl. 7-18	8 timer	55
Lørdag kl. 7-14	7 timer	55
Lørdag kl. 14-18	4 timer	45
Søn- og helligdag kl. 7-18	8 timer	45
Alle dage kl. 18-22	1 time	45
Alle dage kl. 22-7	½ time	40

Støjbidraget måles som det ækvivalente, konstante og korrigerede støjniveau i dB(A). Spidsværdierne af støjniveauet må om natten kl. 22-07 ikke overstige 55 dB(A). Støjgrænseværdierne omfatter kun støj fra faste tekniske installationer.

- Hvis myndigheden vurderer, at der er behov for det, f.eks. ved begrundede klager over støj, skal virksomheden for egen regning dokumentere, at støjgrænserne er overholdt. Dokumentationen skal være i form af en akkrediteret/certificeret støjmåling eller beregning, som overholder Miljøstyrelsens vejledninger på området og udføres som efter retningslinjerne: – Miljømåling, ekstern støj. En sådan dokumentation kan højest kræves 1

gang årligt. Eventuelle måle- eller beregningspunkter skal inden udførelsen aftales med tilsynsmyndigheden.

- Transport til og fra ejendommen skal så vidt muligt foretages på hverdage mandag til fredag fra kl. 7.00 - 18.00.
- Defekte og støjende anlæg, pumper, kompressorer eller lignende skal hurtigst muligt udbedres eller skiftes.
- Der må ikke forekomme unødigt tomgangskørsel på ejendommen.

5.7 Støv

Der er i ansøgningen oplyst følgende omkring støvkilder:

” Problemer med støv kan hovedsageligt opstå ved håndtering af foder, som dog altid håndteres indendørs. Tilskudsfoder blæses ind i siloer med brug af cykloner”.

Vurdering

Der kan forekomme støvgener ved den daglige håndtering af foder og halm. Dette vurderes dog ikke at have en væsentlig påvirkning på naboerne dels på grund af staldanlæggets østlige placering i forhold til naboerne, og dels på grund af den relativt store afstand til nærmeste nabobeboelse.

På baggrund af driftsformens ringe støvgenerering samt væsentlig afstand til de nabobeboelser, der oplever den daglige transport, vurderer Næstved Kommune, at den daglige drift af anlægget ikke vil medføre væsentlige støvgener i nærområdet.

Der kan forekomme støvgener ved transporter til og fra ejendommen. Da transporten foregår via asfalterede vej forbi omkringboende, vurderer Næstved Kommune dog, at risikoen for støvgener ved nabobeboelser er meget begrænset.

Vilkår:

For at imødekomme eventuelle væsentlige støvgener fra ejendommen, bliver der stillet vilkår om at,

- Driften af ejendommen må ikke medføre væsentlige støvgener uden for ejendommens eget areal.

5.8 Lys

Ansøger har oplyst, at der er belysning ved maskinhuset og i gårdspladsen”.

Vurdering

Lys fra ejendommen kan eventuelt være til gene for naboer, f.eks. ved konstant lys hele natten. Lys kan også være til gene for trafikken, f.eks. ved anvendelse af spotlys, der peger ud mod vejbanen. Driftsbygningernes beliggenhed, i forhold til nabobeboelser og offentlig vej, er både tilbagetrukket og i relativ god afstand hertil, således at der ikke er tale om væsentlige lyspåvirkninger på vejarealer eller hos naboejendomme. Ansøger oplyser ikke hvorvidt der er bevægelsessensor på udendørs belysning ved indgangen. Der stilles vilkår til at imødegå væsentlige lysgener forbundet med husdyrbrugets drift.

Vilkår

For at undgå lysgener ved naboer og for trafikken, bliver der stillet vilkår om at,

- Husdyrbruget må ikke medføre lysgener uden for ejendommens areal. Hvis der opstår væsentlige lysgener, skal der foretages tiltag til nedbringelse af genen.

5.9 Kemikalier

Ansøger oplyser følgende om opbevaring af kemikalier på ejendommen:

"Pesticider opbevares aflåst i maskinhuset. Medicin opbevares i medicinskab i stalden. Her opbevares også veterinært affald frem til aflevering.

Olie og kemikalier

Spildolie opbevares i tromler på spildbakker. Der er ingen nedgravede olietanke. Der er en nyere overjordisk olietank (2.500 l) på ejendommen".

Vurdering

Tankning af diesel skal ske fra en plads med fast og tæt bund eller på et underlag hvorfra der er afløb til olie/benzinudskillere. Derved kan evt. spild opsamles, og der forekommer ikke risiko for forurening af jord, overfladevand eller undergrund. Tanken skal opstilles med god afstand til tagnedløb, og placeres hvor der ikke er risiko for at den bliver påkørt.

Tapsteder, som benyttes til påfyldning og vask af sprøjter, skal være forsynet med kontraventil og vandur eller lignende installation, der forhindrer overløb ved opfyldning af tanken. Der må ved påfyldning af sprøjter ikke være direkte kontakt mellem vandslange monteret på tapstedet og væsken i sprøjten.

Der stilles vilkår til håndtering af olie, sprøjtemidler og kemikalier på ejendommen for at forebygge forurening af jord og grundvand.

Fyldning af marksprøjte og vask af sprøjteudstyr reguleres af bekendtgørelse nr. 906 af 24.06.2016 om påfyldning og vask m.v. af sprøjter til udbringning af plantebeskyttelsesmidler. Her anføres det bl.a. at håndtering af sprøjtemidler (påfyldning og vask af udstyr) enten skal foregå på en støbt plads med afløb til lukket beholder, eller på arealet der skal sprøjtes. Såfremt en mark, hvor der er blevet sprøjtet anvendes til påfyldning og vask, skal der inden for en vækstsæson benyttes et nyt område ved hver påfyldning og ved hver vask.

Vilkår

For at forebygge forurening af jord og grundvand, bliver der stillet vilkår om at,

- Tankning af diesel skal ske fra en plads med fast og tæt bund eller på et underlag hvorfra der er afløb til olie/benzinudskillere. Tanken skal opstilles med god afstand til afløb til dræn.
- Pesticider og øvrige kemikalier skal opbevares miljømæssigt forsvarligt, dvs. på et fast og tæt underlag, uden afløb i nærheden, og således at indholdet af den største beholder kan tilbageholdes og opsamles.

5.10 Affald

Af ansøgningen fremgår:

"Døde dyr:

På soholdet er der en gennemsnitlig dødelighed på ca. 5-10 %, svarende til 12-25 døde søer. På smågriseholder er der en dødelighed på 3-5 %, svarende til ca. 250-420 døde smågrise. Døde dyr opbevares på fast areal med kadaverkap. Døde dyr afhentes af DAKA og normalvis indenfor 24 timer efter anmeldelse, hvis ikke det er op til weekend eller helligdag.

Afhentningstidspunktet vil normalvis være inden for en normal arbejdsdag
Døde dyr er placeret ved sydsiden af maskinhuset langs med grusvejen.

Fast affald:

Table 17. Affaldsmængder og bortskaffelse

Type	Nu drift	Ansøgt	Opbevaring	Bortskaffelse
Papir, pap, EAK kode 15 01 01, Plastik EAK kode 02 01 04	300 Kg pap. 400 kg plast.	300 Kg pap. 400 kg plast.	Indendørs	Kommunal affaldsordning
Tomme spraydåser EAK kode 16 05 04	100 stk.	100 stk.	Indendørs	Kommunal affaldsordning
Jern/metal EAK kode 02 01 10	600 kg	600 kg	Indendørs	Kommunal affaldsordning
Småt jern	600 kg	600 kg	Indendørs	Kommunal affaldsordning

Spildolie opbevares i tromler på spildbakker.

Vurdering

Det vurderes, at ansøger opbevarer og bortskaffer affald korrekt, idet affaldet opbevares under tag og bortskaffes til genbrugsplads eller godkendt modtager. Opmærksomheden henledes dog på, at affaldsfraktionerne glas, elektronikaffald, lysstofrør og batterier ligeledes skal bortskaffes til genbrugsstation, selvom de ikke fremgår af ansøgers redegørelse ovenfor.

Opbevaring af døde dyr reguleres efter bekendtgørelse om opbevaring m.m. af døde produktionsdyr, nr. 558 af 01.06.2011 med senere ændringer.

Vilkår

For at imødegå forurening samt for korrekt opbevaring og bortskaffelse af affald fra ejendommen, bliver der stillet vilkår om at,

- Affald skal jævnligt bortskaffes fra ejendommen, og farligt affald skal opbevares miljømæssigt forsvarligt.
- Beholdere med spildolie skal opstilles på en tæt opsamlingsbakke egnet til formålet, og som kan indeholde volumen af den største beholder.
- Hvis spildolie opbevares i en olietank, skal tanken sløjfes efter de samme sløjfningsterminer, som tanke omfattet af den til enhver tid gældende olietanksbekendtgørelsen (Bekendtgørelse om indretning, etablering og drift af olietanke, rørsystemer og pipelines). Tanken skal opstilles på et tæt underlag, og der skal være påmonteret skilt på tanken, hvor fabrikationsår fremgår.
- Der skal foreligge dokumentation for bortskaffelse af miljøfarligt affald minimum 3 år tilbage.

5.11 Skadedyr

Ansøger har oplyst følgende om bekæmpelse af skadedyr på ejendommen:

”Regelmæssig rengøring af stalde og opbevaringsanlæg til foder vil være med til at begrænse

gener fra skadedyr.

Foderet er opbevaret i tætte siloer, hvor det ikke er muligt for skadedyr at komme ind. Foderladen rengøres jævnligt.

Der sørges for at der ikke er uhygiejniske forhold ved de døde dyr, og de vil være overdækket. Bekæmpelse af rotter er udliciteret til Nomus. Der er opstillet rottekasser på ejendommen".

Vurdering

For at undgå tilhold af rotter og fluer er det vigtigt at ejendommen holdes i en renlig og ryddelig stand.

Særligt med hensyn til fluer er det i sommerhalvåret vigtigt, at være opmærksom på hygiejnen.

Vilkår

For at undgå tilhold af skadedyr bliver der stillet vilkår om at,

- Ejendommen skal foretage en effektiv fluebekæmpelse, der som et minimum er i overensstemmelse med de seneste retningslinjer fra Institut for Agroøkologi, Århus Universitet.
- Hele ejendommen og dens omgivelser skal holdes i en renlig og ryddelig stand og opbevaring af foder skal ske på en sådan måde, at der ikke opstår risiko for tilhold af skadedyr (rotter m.v.).

5.12 Husdyrbrugets ophør

Næstved Kommune vurderer, at der ved eventuelt ophør af husdyrproduktionen skal foretages en fuldstændig oprydning på ejendommen. Dvs. dyr skal sælges/bortskaffes, affald, kemi og olie skal fjernes. Foderlagre og husdyrgødningslagre skal tømmes, og bygninger og anlæg skal rengøres.

Vilkår

For at forhindre forurening i forbindelse med evt. ophør af produktionen, bliver der stillet vilkår om, at

- Ved ophør af driften skal produktionsanlæg, husdyrgødnings- og foderopbevaringsanlæg tømmes og rengøres grundigt. Gødningsopbevaringsanlæg skal tømmes inden for næste planperiode. Stoffer der kan forurene jord, undergrund og overfladevand, samt affald skal bortskaffes efter gældende regler.

6. Driftsforstyrrelser og uheld

Af ansøgningen fremgår følgende omkring driftsforstyrrelser og uheld:

" Beskrivelse af risici

- Uheld med gylleudslip.
- Der vil kunne forekomme strømsvigt i staldanlæggene.
- Der vil kunne forekomme fejl i foderblandingerne.
- Uheld med olie/kemikalier

Beskrivelse af mulige uheld

- Lækage på pumperør
- Spild ved overpumpning fra tank til gyllevogn
- Gyllevognen vælter
- Strømsvigt slukker ventilation.

Beskrivelse af risikominimering

- Pumpning af gylle vil altid være under opsyn.
- Gyllebeholder tømmes ca. 1 gang årligt og tjekkes for revner mv.
- Der udføres 10 års gyllebeholder kontrol.
- Ved strømsvigt er der etableret nødopluk i alle staldafsnittene, og der er automatisk opkald til flere mobiltelefoner.
- Der udarbejdes mindst 1 gang årligt foderplan, for optimering af effektivitet og miljø.
- Olie tank er godkendt og kontrolleres jævnligt, og der er lås på tanken.
- Ved uheld med gylle eller olie-/kemikalier kontaktes den lokale miljøvagt og der vælges de bedste oprydnings-/forebyggelsesforanstaltninger, således at gene og risiko for forurening bliver mindst mulige (f.eks. opdæmning med halmballer, jord el. lign.).
- Alle medarbejdere er udstyret med en mobiltelefon, ved et evt. uheld der kan have miljømæssige konsekvenser kontaktes kommunens miljøvagt, eller der ringes 112.

Beskrivelse af gener i forbindelse med uheld

- Ved et gylleudslip kan der ske forurening til vandmiljøet.
- Ved et strømsvigt vil den mekaniske ventilation slukkes. Umiddelbart kan det give øget lugt og ammoniakfordampning fra staldene. I sidste ende kan det medføre at grisene dør af varmemstress.
- Fejl i foderblandinger vil kunne give overdoseringer af næringsstoffer til gene for både dyr og miljø.
- Uheld med olie og kemikalier vil kunne forurene miljøet.

Der forefindes en beredskabsplan, der beskriver forholdsregler i forbindelse med uheld med kemikalier og gylle, brand mv”.

Vurdering

Det er Næstved Kommunes vurdering, at en beredskabsplan vil være til stor hjælp for ejer og hans medarbejdere, såfremt der sker uheld, både med hensyn til evt. oliespild og større hændelser som overløb af gyllebeholder, brand, hærværk o.l.

Ved evt. uheld der kan have miljømæssige konsekvenser, skal der ringes til tlf. 114.

Der stilles vilkår om, at der skal udarbejdes en beredskabsplan for at minimere de miljømæssige konsekvenser af evt. driftsforstyrrelser og uheld.

Vilkår

I tilfælde af driftsforstyrrelser og miljømæssige konsekvenser heraf, bliver der stillet følgende vilkår om at,

- Ejendommen skal udarbejde en beredskabsplan i forbindelse med at godkendelsen tages i brug. Beredskabsplanen skal ajourføres efter behov, dog mindst én gang årligt. Planen skal være nemt tilgængelig. Alle medarbejdere skal være bekendt med planen og den skal opsættes et centralt sted på ejendommen. Hvis der er udenlandske medarbejdere på ejendommen, skal beredskabsplanen forefindes i en oversat udgave eller alternativt i form af skitser og billeder.
- Beredskabsplanen skal som et minimum indeholde 1) oplysninger om procedurer, der beskriver relevante tiltag med henblik på at stoppe uheldet og begrænse udbredelsen, 2) oplysninger om hvilke personer og myndigheder, der skal alarmeres og hvordan, 3) kortbilag over bedriften med angivelse af miljøfarlige stoffer, afløbs- og drænsystemer, vandløb m.m., 4) en opgørelse over materiel, der kan anvendes i forbindelse med

afhjælpning, inddæmning og opsamling af spild/lækage, der kan medføre konsekvenser for det eksterne miljø.

- Den endelige beredskabsplan inkl. bilag skal fremsendes i kopi til kommunen, senest 3 måneder efter at godkendelsen er taget i brug.

7. Egenkontrol

I ansøgningen er det anført at:

”Forslag til egenkontrol på husdyrbruget.

- Der udarbejdes jævnligt E- og P-kontroller
- Dyrlægerapporter opbevares i tilknytning til stalden.
- Der føres jævnligt tilsyn med diverse funktioner af stalde, ventilationsanlæg samt med foderanlæg og – stationer.
- Gyllebeholdere og rør efterses jævnligt, og vil som minimum blive kontrolleret i forbindelse med beholderkontrollen hvert 10. år.
- Der føres logbog over flydelag på gyllebeholdere”.

Vurdering

Bedriften skal til enhver tid over for Næstved Kommune kunne fremlægge dokumentation og optegnelser, der dokumenterer, at ansøgningens forudsætninger og godkendelsens vilkår overholdes.

Vilkår

For at husdyrproduktionen kan dokumentere at miljøgodkendelsens vilkår er overholdt, bliver der stillet vilkår om at:

- Følgende materiale skal som et minimum til enhver tid kunne forevises tilsynsmyndigheden:
 - Dokumentation for produktionsniveau: f.eks. udtræk fra CHR og evt. produktionsrapporter. Dokumentationen skal opbevares i min. 3 år.
 - Regnskaber for solgte dyr.
 - Indsendt gødningsregnskab inkl. kvitteringer for overførte mængder husdyrgødning.
 - Regnskabsbilag fra destruktionsanlæg for døde dyr.
 - Kvitteringer for aflevering af affald.
 - Årlig registrering af el-, diesel-, fyringsolie, vand- og foderforbrug.
 - Dokumentation for bortskaffelse af miljøfarligt affald minimum 3 år tilbage.
 - Der skal føres en logbog for gyllebeholderen, hvori eventuelle skader på teltoverdækningen noteres med angivelse af dato for skaden samt dato for reparation. Logbogen skal opbevares på husdyrbruget i mindst fem år og forevises på tilsynsmyndighedens forlangende.

8. Alternative løsninger og 0-alternativ

Ansøger har oplyst følgende omkring alternative løsninger:

” En alternativ mulighed for ejendommen kunne være at fordele dyrene over flere ejendomme. Placeres dyreholdet over flere ejendomme vil omkostningerne til opretholdelse af driften blive mærkbart forøget. Det kan hermed bevirke nedlægning af en urentabel bedrift med store samfundsøkonomiske tab til følge.

Udviklingen går i retningen af at der bliver færre landbrug i Danmark, og de landbrug der er, bliver større. Hvis landmanden ikke følger udviklingen er det stilstand, og dette betyder for en virksomhed, at den viger pladsen for andre og større virksomheder, som følger udviklingen.

Et 0-scenariet på denne ejendom vil betyde, at der ikke sker en nødvendig udvikling, og at den løbende tilpasning af anlægget med udnyttelse af den bedst tilgængelige teknologi ikke vil finde sted. Samtidig vil den nødvendige økonomi til opretholdelse af produktionen ikke være tilstede og denne må afvikles.

Et 0-scenarie vil også betyde at der ikke skal udarbejdes en miljøgodkendelse med de forbedringer i forhold til miljøet der er forbundet hermed”.

Vurdering

Udvidelsen af husdyrholdet finder primært sted i eksisterende stalde samt mindre tilbygning hertil. Ny gyllebeholder ligger i tilknytning til den eksisterende på ejendommen. Det har derfor ikke været relevant at vurdere anden placering af nye bygninger/anlæg. Næstved Kommune mener ikke, at der kan opsættes økonomisk proportionelle alternativer, som vurderes værende væsentligt bedre end det ansøgte projekt.

Det er endvidere kommunens vurdering af de socioøkonomiske konsekvenser, at 0-alternativet, dvs. fastholdelse af det nuværende produktionsniveau på ejendommen, vil være en begyndende afvikling af produktionen. Samfundsmæssigt vil 0-alternativet derfor kunne betyde færre arbejdspladser på ejendommen, på slagterier, men også i de mindre, lokale virksomheder som vognmænd, foderstofleverandører mv.

9. Samlet vurdering

Det er Næstved Kommunes vurdering, at husdyrbruget ved overholdelse af de stillede vilkår kan etableres og drives uden at være til væsentlig gene for miljøet. Miljøet skal i denne sammenhæng forstås som omgivelserne i bred forstand, herunder befolkning, flora og fauna, vandmiljø, landskab og kulturhistorie.

10. Bilag

Bilag 1.1 Situationsplan

Bilag 1.2 Beredskabsplan

Bilag 1.1 Situationsplan Spjellerup Bygade 4



B-17-086

MYNDIGHEDSTEGNING

vkst Byggerådgivning
 Fulbyvej 15 • 4180 Sorø • Hovednummer 5788 5000 • www.vkst.dk

Bygherre: Vars Peter Hansen
 Tlf: 5544 3169
 Mobil: 2548 5831

Spjellerup Bygade 4
 4700 Næstved

Ernød: hansen@mf.ltda.dk
 Byggeleder: Samme

Emne: Ass. byggeskisse ny gyllebeholder og klima
 Tegning: Spjellerup
 Dato: 27.06.2017
 Måst: 1:500

Tegningsnr.: B-17-086-M-0-1

Denne tegning er privat ejendom. Den må ikke fremføres eller overføres uvedkommende - ej heller kopieres eller på anden måde anvendes uden forudforhøret skriftlig tilladelse. ILL. Lov om optagelse.

Skitse 1:500

Bilag 1.2 Beredskabsplan

Beredskabsplan, Lars Hansen, Spjellerup Bygade 4, 4700 Næstved

Opdateret november 2017

vkst

Telefonliste	Brand – instruks	Gylle – overløb	Kemikalie og oliespild
<p>Brandvæsen 112 Ambulance 112 Miljømyndighed 112</p> <p>Lægevagt 70 15 07 00 Falck 70 10 20 30</p> <p>Lars 23 46 58 31 Staldtlf.: 25 36 98 57</p> <p>Dyrlæge Ø-vet Erik 20 14 89 31</p> <p>Elektriker: John 22 45 77 28</p> <p>VVS/smed: Fyns montage 70 22 31 63</p> <p>El: SEAS NVE 70 29 29 29</p> <p>VKST 70 27 90 00</p>	<p>Ring 112 og oplys:</p> <ul style="list-style-type: none"> • Navn, adresse og det tlf., du ringer fra • Hvad der er sket, og at det er en gårdbrand • Er der tilskadekomne – hvor mange? • Er der dyrne kommet ud? – art og antal, der er fanget. <p>Ring til Lars 23 46 58 31</p> <p>Start rednings- og slukningsarbejde, hvis det er forsvarligt:</p> <ul style="list-style-type: none"> • Evakuer dyr. • Fjern trykflasker, olie, kemikalier og gødning. <p>Hvis det ikke er muligt at slukke branden, så luk døre og vinduer.</p> <p>Tag imod brandvæsenet og vis dem kortene.</p> <p>Oplys om:</p> <ul style="list-style-type: none"> - Adgangsveje. - Hvor det brænder og omfang - Tilskadekomne og dyr, der ikke er i sikkerhed. 	<p>Ring 112 ved større overløb af gylle eller ved brud på gylletank og oplys:</p> <ul style="list-style-type: none"> - Navn, adr. og det tlf.nr., du ringer fra - Hvad der er sket og hvor meget, der er løbet ud - Er der risiko for forurening af vandløb eller vandboring? <p>Ved mindre spild ring kun til miljømyndighederne.</p> <p>Ring til Lars 23 46 58 31</p> <p>Forsøg opdæmning for at undgå at gyllen løber ned i vandløb eller afløb.</p> <p>Opdæmningen kan ske med jord og/eller halm.</p> <p>Er gyllen løbet til dræn, så laves opdæmning af vandløbet med jord og/eller halm.</p> <p>Modtag miljømyndighed evt. brandvæsen og orienter om sted, omfang m.v.</p>	<p>Ring 112 ved større overløb af kemikalier og olie og oplys:</p> <ul style="list-style-type: none"> - Navn, adresse og det tlf.nr., du ringer fra. - Hvad der er sket, og hvor meget der er løbet ud. - Er der risiko for forurening af vandløb eller vandboring? <p>Ved mindre spild ring kun til miljømyndighederne.</p> <p>Ring til Lars 23 46 58 31</p> <p>Forsøg opdæmning for at undgå at kemikalier/olie løber ned i vandløb eller afløb.</p> <p>Opdæmningen kan ske med jord og/eller halm.</p> <p>Er kemikalier/olie løbet til dræn, så laves opdæmning af vandløbet med jord og/eller halm.</p> <p>Modtag miljømyndighed evt. brandvæsen og orienter om sted, omfang m.v.</p>

VKST Fulbyvej 15 | 4180 Sorø Agrovej 1 | 4800 Nykøbing F www.vkst.dk

Beredskabsplan, Lars Hansen, Spjellerup Bygade 4, 4700 Næstved

Opdateret november 2017

vkst

Personskade	Stophaner og hovedafbrydere	Strømsvigt	Transport af bekæmpelsesmidler
<p>Ring 112 ved alvorlig skade og oplys:</p> <ul style="list-style-type: none"> - Navn, adresse og det tlf.nr., du ringer fra - Hvad der er sket og hvordan er personens tilstand? - Adgangsveje. <p>Yd førstehjælp, hvis det er muligt.</p> <p>Førstehjælpsudstyr er i mellembygningen i stalden.</p> <p>Kontakt lægevagten ved lettere skade.</p> <p>Ring til Lars 23 46 58 31</p>	<p>Elektricitet: Hovedafbryder er placeret i garagen, se kortet.</p> <p>Vand: Hovedhanen er placeret i sydsiden af den gamle staldlænge i en målerbrønden – se kortet.</p> <p>Ring til Lars 23 46 58 31</p>	<p>Vurdér om nogle dyr vil lide pga. varme</p> <p>Kontroller at der ikke sker forurening som følge af manglende strøm til pumper og lign.</p> <p>Ved strømsvigt på over 2 timer, ring til el leverandøren og hør om varigheden af udfaldet</p>	<p>Kemikalier opbevares i lukket rum.</p> <p>Under transport er bekæmpelsesmidlerne beskyttet mod stød m.v. i en lukket kasse.</p> <p>Der kan medbringes en pakke savsmuld/kattegrus, plastpose og skovl til evt. opsugning af spild.</p> <p>Medbring altid mobil tlf. til opkald ved uheld.</p> <p>Der er førstehjælpsudstyr og øjenskyllmiddel til rådighed, hvor der arbejdes med midlerne.</p>

VKST Fulbyvej 15 | 4180 Sorø Agrovej 1 | 4800 Nykøbing F www.vkst.dk

11. Referencer

1. Manual vedr. vurdering af de lokale miljøeffekter som følge af luftbåret kvælstof ved udvidelser og etablering af større husdyrbrug, 2003 (Ammoniakmanualen) af Skov- og Naturstyrelsen (opdateret udgave, dec. 2005).
2. Danmarks Miljøundersøgelser 2015: Deposition af N komponenter 2012 – kommuner. http://www2.dmu.dk/1_viden/2_Miljoe-tilstand/3_luft/4_spredningsmodeller/5_Depositionsberegninger/deposition.asp
3. GIS-temaer fra www.arealinformation.dk og <http://miljoegis.mim.dk/spatialmap?&&profile=natura2000planer2-2016> vedr. DEVANO-kortlagte naturtyper og levesteder, beskyttede naturtyper, § 7-naturtyper, risikoanalyser for målsatte vandløb, nitrat- og fosforklasser, nitratfølsomme indvindingsområder samt drikkevandsområder.
4. GIS-temaer fra Storstrøms Amt med fund af sjældne og rødlistede arter: planter, padder, krybdyr, pattedyr og insekter.
5. Håndbog om dyrearter på habitatdirektivets bilag IV. www2.dmu.dk/pub/FR635.pdf
6. Habitatbeskrivelser, årgang 2005. Beskrivelse af danske naturtyper omfattet af habitatdirektivet (NATURA 2000 typer). www.dmu.dk/1_Om_DMU/2_Tvaer-funk/3_fdc_bio/ta/Habitat-beskrivelser-app4b-ver102.doc
7. Oplysninger på www.vandognatur.dk
8. Oplysninger på www.naturdata.dk
9. Dansk Pattedyratlas (2007). Gyldendal. ISBN 13: 9788702055061.
10. Storstrøms Amt, 2000: Rødlistede insekter i det åbne land i 2000.
11. Storstrøms Amt, 2001: Rødlistede fugle.
12. Storstrøms Amt, 2006: Rødlistede padder og krybdyr i Storstrøms Amt 2006.
13. Storstrøms Amt, 2006: Rødlistede skovinsekter i Storstrøms Amt 2006.
14. Storstrøms Amt, 2006: Rødlistede mosser og laver i Storstrøms Amt 2006.
15. Storstrøms Amt, 2006: Rødlistede planter. En revision af rødlistede planter 1999.
16. Miljøministeriet 2009: MILJØKLAGENÆVNETS PRAKSIS I SAGER OM MILJØGODKENDELSE AF HUSDYRBRUG ("PRAKSISNOTAT", 2. UDG.) 15. december 2009. <http://www.mst.dk/NR/rdonlyres/6422C493-71D4-4E2B-A023-E03AE9375087/0/Praksisnotat2udg15122009.pdf>
17. Miljøministeriet 2009: Bilag til Praksisnotatet - Notat om beskyttelsesniveauer m m <http://www.mst.dk/NR/rdonlyres/B2DB3821-C06E-4773-BA60-8B9BB932F840/0/-Notatombeskyttelsesniveaubilagtilpraksisnotat.pdf>

18. Miljøministeriet 2009: Bilag til Praksisnotatet - Notat om påvirkning af Natura 2000-områder. <http://www.mst.dk/NR/rdonlyres/C121C3AF-22DD-461E-B9EF-C48BD3556BCD/0/NotatompåvirkningafNatura2000bilagpraksisnotat.pdf>
19. Miljøministeriet 2009: Bilag til Praksisnotatet –DMUs vurdering af usikkerhed ved tærskelværdier for ammoniakfølsom natur. http://www.mst.dk/NR/rdonlyres/9A721962-E178-46EC-9022-4E69901A5AC5/0/Bilag_MKNpraksisnotat_DMUtærskelværdier.pdf
20. Naturstyrelsen 2016: Natura 2000-plan 2016-2021 Skælskør Fjord og havet og kysten mellem Agersø og Glænø Natura 2000-område nr. 162 Habitatområde H143, Fuglebeskyttelsesområde F95 og F96 <https://mst.dk/natur-vand/natur/natura-2000/natura-2000-planer/natura-2000-planer-2016-21/>
21. Naturstyrelsen 2014: Natura 2000-basisanalyse 2016-2021 Revideret udgave Skælskør Fjord og havet og kysten mellem Agersø og Glænø Natura 2000-område nr. 162 Habitatområde H143 Fuglebeskyttelsesområde F95 og F96. <https://mst.dk/natur-vand/natur/natura-2000/natura-2000-planer/natura-2000-planer-2016-21/>