



§ 16b miljøtilladelse

Langegyde 31, 5400 Bogense



nordfyns
kommune

Forfatter: Nordfyns Kommune
Godkendt den 10. januar 2022
Dokument nr. D2021-216836
Sags nr. S2021-17286

Indhold

Datablad	2
Miljøtilladelse.....	3
Baggrund	3
Resumé.....	4
Afgørelse.....	4
Vilkår for godkendelsen	4
Øvrige bestemmelser	8
Partshøring	8
Retsbeskyttelse	8
Udnyttelsesfrist og bortfald.....	9
Klagevejledning	9
Offentliggørelse.....	10
Miljøteknisk redegørelse	12
Driftsmæssig sammenhæng med andre husdyrbrug	12
Beliggenhed og planmæssige forhold	12
Produktion og drift	15
Risiko for uheld og minimering heraf.....	17
Forurening og gener fra husdyrbrugets anlæg.....	17
Affald.....	22
Gødningsproduktion og håndtering.....	23
Ammoniakemission fra staldanlæg til naturområder	23
Bilag IV-arter	26
Bedste tilgængelige teknik og ressourceforbrug:.....	28
Ændringer i ejerforhold.....	29
Ophør af produktionen	29
Kommunens samlede vurdering	29
Litteratur.....	30
Bilag 1. Staldtegninger med produktionsarealer.....	32
Bilag 2. Kort over kategori 1 og 2 –naturområder	33
Bilag 3. Kort over kategori 3-naturområder.....	34
Bilag 4 – Lugtberegning.....	35

Datablad

Ansøger	Søren Buse Langegyde 31 5400 Bogense
Bedriftens adresse	Langegyde 31 5400 Bogense
Gårdens navn	Nygaard
Matrikelnummer	1b, Skovby Nymark, Skovby
Virksomhedens art	Svineproduktion
Listebetegnelse	§ 16 b – miljøtilladelse af landbrug
Ejer	Søren Buse Langegyde31 5400 Bogense
CVR-nummer	30 28 62 00
CHR-nummer	114371
P-nummer	10 13 14 67 52
Kontaktperson	Søren Buse Langegyde 31 5400 Bogense
Konsulent	Velas I/S Trigevej 20 8382 Hinnerup v/ Ejler Petersen, afdeling Vissenbjerg: Damsbovej 11 5492 Vissenbjerg eip@velas.dk
Tilsynsmyndighed	Nordfyns Kommune

Miljøtilladelse

Baggrund

Søren Buse driver en slagtesvineproduktion på Langegyde 31, 5400 Bogense. Ejendommen har en Forhånds-vurdering fra 3. januar 2006 samt en anmeldelse fra den 27. april 2017 til en produktion på i alt 6.015 stk. slagtesvin fra 32-107 kg, svarende til 154 dyreenheder (DE).

Jf. Husdyrgodkendelsesbekendtgørelsen (nr. 2225 af 27. november 2021) § 30, skal Kommunen se på produktionen og vurdere virkningen af det ansøgte gennem to beregninger. Dette er lovbestemt og sikrer en vurdering af husdyrproduktionens påvirkning af det omgivende miljø over en længere periode.

- Kommunen skal vurdere det ansøgte i forhold til produktionen for 8 år siden (8-årsdriften).
- Kommunen skal også vurdere det ansøgte i forhold til den nuværende tilladte drift.

I denne ansøgning er det lovlige dyrehold i ansøgt drift ovenstående dyrehold på 6.015 stk. slagtesvin fra 32-107 kg, mens den lovlige drift for 8 år siden 5.400 stk. slagtesvin fra 30-102 kg.

Før 2017 blev tilladelser og godkendelser givet i forhold til et antal dyr og deres vægt, samt typen af dyr (f.eks. smågrise/slagtesvin) og anvendte gulvtyper.

Med den lov der gælder nu, skal tilladelser og godkendelser gives til et antal m² produktionsareal, til dyretypen samt til anvendte gulvtyper. For at ansøger kan anvende det obligatoriske ansøgningsystem (husdyrgodkendelse.dk), skal produktionsarealet i den eksisterende drift fastlægges, ligesom det skal fastlægges for 8-årsdriften. Der er ikke bygget til siden for 8 år siden, hvorfor produktionsarealet er ens for både nudriften og 8-årsdriften. Se oversigtskort på bilag 1.

Det samlede produktionsareal udgør 1.150 m² til slagtesvin, på delvis fast gulv (25-49 % fast gulv). Der sker ingen ændringer i produktionsarealet eller i gulvtypen med det ansøgte. Der søges om lov til at anvende det eksisterende produktionsareal til søer, slagtesvin eller smågrise eller en kombination heraf, kaldet flexgruppe "Alle svin, 25-49 % fast gulv".

Husdyrbruget er ikke driftsmæssigt, teknisk og forureningsmæssigt forbundet med et andet husdyrbrug. Ansøgningen omfatter derfor alene adressen Langegyde 31, 5400 Bogense.

Det ansøgte projekt er omfattet af Bekendtgørelse af lov om husdyrbrug og anvendelse af gødning m.v., nr. 520 af 1. maj 2019 og skal godkendes efter lovens § 16b.

Resumé

Sørens Buse har den 12. november 2021 via Landboforeningen Velas I/S søgt om ændring af husdyrproduktionen fra de nuværende 1.150 m² produktionsareal til de samme 1.150 m² anvendt til flexgruppe "Alle svin", hvilket betyder at der må gå søer, smågrise, slagtesvin eller en kombination heraf efter § 16 b i Husdyrbrugloven (nr. 520 af 1. maj 2019). Der bygges ikke nyt i forbindelse med ansøgningen.

Ansøgningen giver lov til at fylde staldene indenfor rammerne i anden lovgivning bl.a. dyreværnsloven.

Afgørelse

Nordfyns Kommune godkender hermed husdyrproduktionen på 1.150 m² produktionsareal med flexgruppen "Alle svin; 25-49 % fast gulv" på Langegyde 31, 5400 Bogense.

Nordfyns Kommune finder, at svineproduktionen på Langegyde 31, 5400 Bogense kan drives på en miljømæssig forsvarlig måde.

Afgørelsens grundlag

Miljøtilladelsen bygger på ansøgning i Husdyrgodkendelse.dk, ansøgningskema med nummer 230310, version 2, inklusive bilag der er fremkommet i forbindelse med sagsbehandlingen. Derudover ligger Miljøstyrelsens vejledninger til grund for denne afgørelse.

Afgørelsens indhold

Miljøgodkendelsen indeholder vilkår for virksomhedens drift, indretning og kontrol, der har til hensigt at beskytte naboer og det omgivende miljø.

Miljøgodkendelsen indeholder nærværende afgørelse med vilkår, en miljøteknisk redegørelse med vurdering af udvidelsen og dens miljømæssige påvirkninger af naturen, miljøet og naboer.

Afgørelsens begrænsninger

Virksomheden må ikke udvides eller ændres bygnings- eller driftsmæssigt på en måde, der indebærer forøget forurening, før udvidelsen eller ændringen er godkendt af Nordfyns Kommune.

Vilkår for godkendelsen

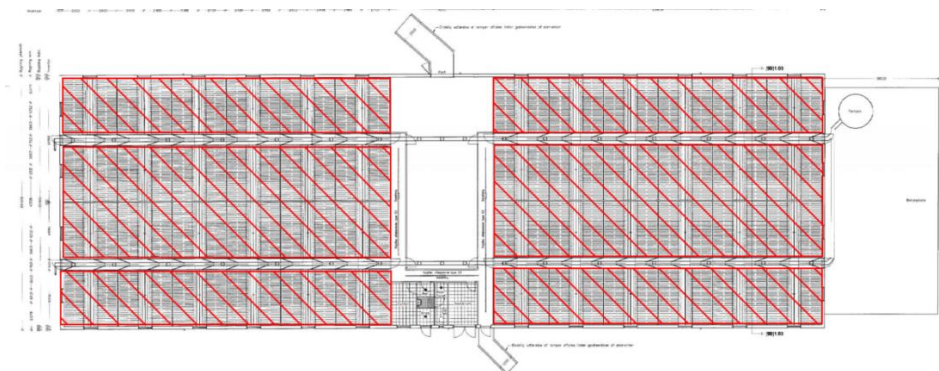
Miljøgodkendelsen meddeles på følgende vilkår:

Vilkår

Produktion

1 Produktionens omfang

Godkendelsen omfatter 1.150 m² produktionsareal med flexgruppe "Alle svin" i den eksisterende staldbygning. Produktionsarealet skal placeres som det fremgår nedenstående kortudsnit. Staldgange og foderrum mv. må ikke anvendes til hold af grise. Produktionen må på intet tidspunkt overstige de begrænsninger, der følger af anden lovgivning.



2 Dyretyper og gulvtyper

De tilladte dyretyper i kombination med gulvtyper fremgår af denne tabel:

Flexgruppe, kombinationer af dyretype og staldsystemer: **i**

Alle svin; 25-49 % fast gulv

Dyretype og staldsystemer som indgår i flexgruppen:

- Søer, diegivende. Kassestier, delvis spaltegulv
- Søer, golde og drægtige. Individuel opstaldning, delvis spaltegulv
- Søer, golde og drægtige. Løsgående, delvis spaltegulv
- Smågrise. Toklimastald, delvis spaltegulv
- Slagtesvin. Delvis spaltegulv, 25 - 49 % fast gulv

Alternativt en gulvtype med lavere ammoniakfordampning.

3 Ventilation

Der skal anvendes mekanisk ventilation i alle stalde.

4 Kontrol af produktionens omfang

Til dokumentation for, at produktionen ligger indenfor godkendelsens rammer, kan tilsynsmyndigheden til enhver tid kræve adgang til staldanlæg.

Der skal være dokumentation for produktionens drift i form af enten gødningsregnskab, produktionskontroller (E-kontrol) eller tilsvarende opgørelse over produktionen til dokumentation for dyretyperne på ejendommen. Dokumentationen skal fremvises på tilsynsmyndighedens forlangende indenfor en frist på 4 uger og dokumentationen skal gemmes i mindst 5 år.

Minimering af forurening

5 Uheld og driftsforstyrrelser

Virksomheden skal indrettes og drives så risikoen for forurening af jord, grundvand og overfladevand, er så lille som muligt.

Spild og andet ukontrolleret udslip af gylle og andre forurenende stoffer skal forhindres eller forebygges og skadernes omfang skal begrænses hvis der alligevel sker uheld.

6 Støj

Miljøstyrelsens retningslinjer for støj skal overholdes.

Støjgrænser:

Mandag-fredag kl. 7-18 (8 timer)	Alle dage kl. 18-22 (1 time)	Alle dage kl. 22-7 (½ time)	Alle dage kl. 22-7
Lørdag kl. 7-14 (7 timer)	Lørdag kl. 14-18 (4 timer)		Maksimalværdi
	Søn- og helligdage kl. 7-18 (8 timer)		
55 dB(A)	45 dB(A)	40 dB(A)	55 dB(A)

Hvis tilsynsmyndigheden (Kommunen) vurderer, at eventuelle klager vedr. støj fra virksomheden er velbegrundede, skal virksomheden igennem et akkrediteret firma for egen regning eftervise, at de stillede støjkrav er overholdt. Er støjkravene ikke overholdt skal virksomheden etablere tiltag til reduktion af støj, så støjkravene er overholdt. Støjmåling kan maksimalt kræves én gang pr. år og skal foretages i overensstemmelse med miljøstyrelsens til enhver tid gældende vejledning om måling af ekstern støj fra virksomheder.

7 Fluer

Der skal gennemføres effektiv fluebekæmpelse i staldene, som minimum i overensstemmelse med retningslinjerne fra Statens Skadedyrslaboratorium.

8 Skadedyr

Der skal foretages en effektiv skadedyrsbekæmpelse (f.eks. rotter/mus). Forebyggelse skal ske gennem daglig oprydning af foderrester, sække mv. samt ved renholdelse af stier, gangarealer og foderrum. Konstateres skadedyr skal retningslinjerne for bekæmpelse jf. Århus Universitet følges.

9 Hygiejne

Ejendommen skal renholdes både indenfor og udenfor, så uhygiejnisk forhold undgås. Opbevaring af foder skal ske på en sådan måde, at der ikke opstår risiko for tilhold af skadedyr (bl.a. rotter m.v.).

Håndtering af husdyrgødning, olieprodukter, foderrester og lign. skal foregå, så spild undgås. Eventuelt spild skal opsamles med det samme.

10 Affald

Dokumentation for bortskaffelse af affald og farligt affald skal fremvises på tilsynsmyndighedens forlangende indenfor en frist på 4 uger. Dokumentationen skal gemmes i 5 år.

BAT

11 BAT-Ammoniak

Der stilles vilkår om en maksimal ammoniakemission på 2.476 kg N pr. år.

Kravet overholdes via vilkår 1 og 2 (dyreart og staldgulve).

Dokumentation for produktionsarealets størrelse, dyretyper, anvendte gulvtyper og staldindretning skal kunne fremvises på tilsynsmyndighedens forlangende indenfor en frist på 4 uger. Dokumentationen skal opbevares i minimum 5 år.

Opbevaring og håndtering af husdyrgødning

12 Påfyldningsplads for gylle

Ved påfyldning af gylle skal der anvendes faste pumpesteder, som er indrettet med fast bund og afløb til gyllesystemet, således at alt spild ved påfyldning af gyllevogne opsamles.

Afløbet skal være dimensioneret således, at også større spild kan opsamles.

Etablering af påfyldningspladser skal kun ske ved ejede opbevaringsanlæg, der indgår i miljøgodkendelsen.

Et andet system der yder tilsvarende sikkerhed mod spild af gylle kan anvendes, hvis ejeren dokumenterer, at systemet ikke kan give anledning til spild af gylle udenfor gyllebeholderen.

13 Opbevaring af husdyrgødning

Overfladearealet af gyllebeholderen må maksimalt være 727 m².

Andre vilkår

14 Miljøuheld

Ved akut forurening af jord, overfladevand eller grundvand, skal Alarm 112 straks alarmeres. Det gælder blandt andet ved spild af gylle, ajle, ensilagesaft, møddingsvand, olie, benzin og kemikalier. Opdages der forurening, der ikke er opstået akut, skal kommunens afdeling for Teknik & Miljø kontaktes telefonisk i åbningstiden på 64 82 82 82. Ved tvivlstilfælde kontaktes Alarm 112.

15 Ændringer

Ændringer i ejerforhold (eller hvem der er ansvarlig for driften) skal meddeles tilsynsmyndigheden senest 8 dage efter ændringen. Inden etablering, udvidelse eller ændring af anlæg omfattet af bekendtgørelse af lov om husdyrbrug og anvendelse af gødning m.v. skal der indgives en anmeldelse til kommunalbestyrelsen jf. bekendtgørelse om godkendelse og tilladelse m.v. af husdyrbrug.

16 Ophør af drift

Ved ophør af driften, skal kommunen orienteres og virksomheden skal foretage oprydning i et sådan omfang, at forureningsfare undgås.

Øvrige bestemmelser

Der gøres i øvrigt opmærksom på at:

- **Olietanke**
Sløjfning af olietanke og etablering af nye olietanke på ejendommen skal meddeles kommunen på særlige skemaer eller via www.virk.dk.
- **Rengøring af ikke-produktionsarealer**
Arealer, som ikke er indregnet i produktionsarealet og hvor dyr opholder sig kortvarigt som f.eks. udleveringsrum, malkestald, staldgange og lignende, skal rengøres effektivt, efter endt ophold.
Arealerne skal være effektivt rengjort senest:
 - 4 timer efter endt ophold på arealer, som dyrene har adgang til dagligt (f.eks. staldgange)
 - 12 timer efter ophold på arealer som dyrene ikke har adgang til dagligt (f.eks. udleveringsrum)
- **Affald**
Affald skal opbevares korrekt og bortskaffes efter Nordfyns Kommunes affaldsregulativ.

Bestemmelserne er lovbestemte og gældende for alle erhvervsmæssige husdyrproduktioner. Der gøres opmærksom på, at listen ikke er udtømmende.

Partshøring

Der er foretaget partshøring af 77 parter. Parterne er vurderet at være ejere, lejere og virksomheder inden for konsekvensradiusen for lugt beregnet i Miljøstyrelsens digitale ansøgningssystem. Konsekvensradius for denne ansøgning er 535 m.

Udkast til miljøtilladelse er sendt i partshøring den 14. december 2021. Partshøringsfristen er fristen 2 uger.

Der er ikke indkommet partshøringsbemærkninger. Hvis der indkommer bemærkninger vil de fremgå af et afsnit herunder, sammen med ansøgers og kommunens kommentarer til dem.

Retsbeskyttelse

Ifølge § 40 i bekendtgørelse af lov om husdyrbrug og anvendelse af gødning m.v. må tilsynsmyndigheden ikke meddele påbud eller forbud efter § 39 før der er forløbet 8 år efter meddelelsen af en godkendelse.

Tilsynsmyndigheden skal dog om nødvendigt meddele påbud eller forbud efter § 39, hvis

- 1) der er fremkommet nye oplysninger om forureningens skadelige virkning,
- 2) forureningen medfører miljømæssige skadevirkninger, der ikke kunne forudses ved godkendelsens meddelelse,
- 3) forureningen i øvrigt går ud over det, som blev lagt til grund ved godkendelsens meddelelse,

- 4) væsentlige ændringer i den bedste tilgængelige teknik skaber mulighed for en betydelig nedbringelse af emissionerne, uden at det medfører uforholdsmæssigt store omkostninger,
- 5) det af hensyn til driftssikkerheden i forbindelse med processen eller aktiviteten er påkrævet, at der anvendes andre teknikker.

Udnyttelsesfrist og bortfald

Tilladelsen skal udnyttes inden 6 år fra godkendelsesdatoen. Hvis kun en del af tilladelsen er udnyttet efter 6 år, bortfalder den del, der ikke er udnyttet.

Hvis en tilladelse efterfølgende ikke har været helt eller delvist udnyttet i 3 på hinanden følgende år, bortfalder den del af tilladelsen eller godkendelsen, der ikke har været udnyttet i de seneste 3 år. Udnyttelse anses her for at foreligge, når mindst 25 pct. af produktionsarealet har været driftsmæssigt udnyttet. Ved driftsmæssig udnyttelse forstås, at der på det pågældende areal produceres mindst 50 pct. af det mulige inden for rammerne af dyrevelfærdskrav eller andre relevante krav.

Klagevejledning

Afgørelsen er truffet af Nordfyns Kommune i medfør af kapitel 3 i bekendtgørelsen af lov om husdyrbrug og anvendelse af gødning m.v. nr. 520 af 1. maj 2019. Afgørelsen kan påklages til Miljø- og Fødevarerklagenævnet i henhold til § 76 i ovenstående bekendtgørelse.

De klageberettigede er: ansøger, miljøministeren og enhver med en individuel væsentlig interesse i afgørelsen. Endvidere er en række foreninger og organisationer klageberettigede.

Hvis du ønsker at klage over denne afgørelse, kan du klage til Miljø- og Fødevarerklagenævnet. Klageportalen ligger på www.borger.dk og www.virk.dk.

Du logger på www.borger.dk eller www.virk.dk, ligesom du plejer, typisk med NEM-ID. Klagen sendes gennem Klageportalen til Nordfyns Kommune. En klage er indgivet, når den er tilgængelig for Nordfyns Kommune i Klageportalen.

Når du klager, skal du, som privatperson, betale et gebyr på kr. 900. Klager du på en virksomheds vegne er gebyret kr. 1.800. Du betaler gebyret med betalingskort i Klageportalen. Miljø- og Fødevarerklagenævnet skal som udgangspunkt afvise en klage, der kommer uden om Klageportalen, hvis der ikke er særlige grunde til det. Hvis du ønsker at blive fritaget for at bruge Klageportalen, skal du sende en begrundet anmodning til Nordfyns Kommune. Nordfyns Kommune videresender herefter anmodningen til Miljø og Fødevarerklagenævnet, som træffer afgørelse om, hvorvidt din anmodning kan imødekommes.

Klagen skal være modtaget hos Miljø- og Fødevarerklagenævnet **senest den 7. februar 2022**.

En evt. klage har ikke opsættende virkning, medmindre Miljø- og Fødevarerklagenævnet bestemmer andet, hvorfor godkendelsen på eget ansvar kan udnyttes før klagefristen er udløbet i henhold til Husdyrbruglovens § 81, stk. 1.

Hvis afgørelsen påklages får ansøger besked.

Offentliggørelse

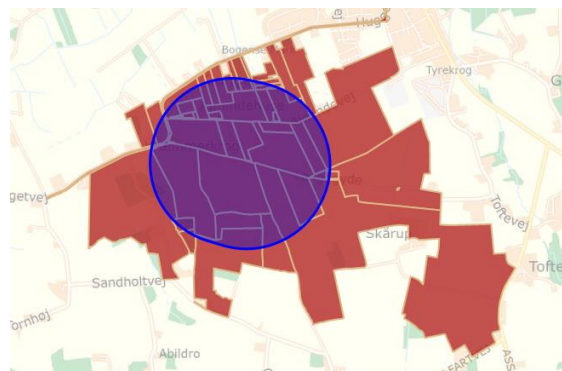
Tilladelsen offentliggøres ved annoncering på Nordfyn Kommunes hjemmeside den 10. januar 2022 og via Digital MiljøAdministration på <https://dma.mst.dk/>.

Følgende har fået meddelelse om udarbejdelse af godkendelsen:

- Søren Buse, Langegyde 31, 5400 Bogense
- Velas I/S, Damsbovej 11, 5492 Vissenbjerg. Konsulent Ejler Petersen. E-mail: ejp@centrovice.dk

Ejere og beboere på:

- Almindevej 22, 5400 Bogense
- Almindevej 31, 5400 Bogense
- Almindevej 34, 5400 Bogense
- Almindevej 39, 5400 Bogense
- Almindevej 43, 5400 Bogense
- Almindevej 50, 5400 Bogense
- Almindevej 52, 5400 Bogense
- Almindevej 54, 5400 Bogense
- Huggetvej 36, 5400 Bogense
- Huggetvej 43, 5400 Bogense
- Huggetvej 44, 5400 Bogense
- Huggetvej 48, 5400 Bogense
- Huggetvej 52, 5400 Bogense
- Huggetvej 55, 5400 Bogense
- Huggetvej 63, 5400 Bogense
- Huggetvej 65, 5400 Bogense
- Huggetvej 68, 5400 Bogense
- Huggetvej 71, 5400 Bogense
- Huggetvej 72, 5400 Bogense
- Huggetvej 78, 5400 Bogense
- Huggetvej 81, 5400 Bogense
- Huggetvej 94, 5400 Bogense
- Langegyde 31, 5400 Bogense
- Odensevej 132, 5400 Bogense
- Sandholtvej 42, 5400 Bogense
- Sandholtvej 48, 5400 Bogense
- Skårupvej 2, 5400 Bogense
- Skårupvej 6, 5400 Bogense
- Skårupvej 8, 5400 Bogense



Konsekvensradius

Virksomhed/virksomheder på:

- Huggetvej 43, 5400 Bogense
- Huggetvej 44, 5400 Bogense
- Huggetvej 52, 5400 Bogense
- Huggetvej 55, 5400 Bogense
- Huggetvej 63, 5400 Bogense
- Huggetvej 71, 5400 Bogense
- Huggetvej 72, 5400 Bogense
- Huggetvej 81, 5400 Bogense
- Huggetvej 94, 5400 Bogense
- Odensevej 132, 5400 Bogense
- Sanderumvej 16, 5250 Odense SV (ejer af Langegyde 20)
- Sandholtvej 42, 5400 Bogense
- Sandholtvej 48, 5400 Bogense
- Skårupvej 2, 5400 Bogense
- Skårupvej 8, 5400 Bogense

Andre interessenter

- Styrelsen for patientsikkerhed, Tilsyn og rådgivning Syd, Nytorv 2, 1. sal, 6000 Kolding. E-post: sesyd@sst.dk
- Danmarks Naturfredningsforening, Masnedøgade 20, 2100 København Ø; e-post: dnnordfyn-sager@dn.dk

- Danmarks Naturfredningsforening Nordfyn, Leo Jensen. E-post: leo@leonidaskomm.dk
- Friluftsrådet, Scandiagade 12, 2450 København SV. E-post fr@friluftstraadet.dk og fynnord@friluftstraadet.dk
- Danmarks Sportsfiskerforbund, Skyttegade 5, 7182 Bredsten. E-post: post@sportsfiskerforbundet.dk og lbt@sportsfiskerforbund.dk
- Dansk Ornitologisk Forening, Vesterbrogade 140, 1620 København V. E-post til hovedforeningen: natur@dof.dk; E-post til lokalforeningen: nordfyn@dof.dk
- Det Økologiske Råd, Kompagnistræde 22, 3. sal, 1208 København K. E-post: info@ecocouncil.dk
- Miljøstyrelsen, Strandgade 29, 1401 København K. E-mail: mst@mst.dk

Denne afgørelse kan indbringes for domstolene indtil 6 måneder efter den dato, hvor afgørelsen bliver offentliggjort, jf. Husdyrbruglovens § 90.

Venlig hilsen

Mette Skjold Sørensen

Miljøsagsbehandler

Tlf.: 64 82 86 22

Mail: mss@nordfynskommune.dk

Miljøteknisk redegørelse

Den miljøtekniske redegørelse er en beskrivelse af husdyrbrugets beliggenhed, produktion og drift af anlæg og opbevaring af husdyrgødningen. Den miljøtekniske redegørelse er også beregninger på, og vurdering af påvirkningen af omgivelserne og miljøet.

Redegørelsen bygger hovedsagligt på oplysninger fra ansøgningsmaterialet samt kommunens oplysninger i forbindelse med tilsyn. Beregningerne er foretaget i det digitale ansøgningssystem Husdyrgodkendelse.dk.

Driftsmæssig sammenhæng med andre husdyrbrug

Hvis et husdyrbrug er driftsmæssigt, teknisk og forureningsmæssigt forbundet med et andet husdyrbrug skal de godkendes samlet.

Miljøstyrelsens vejledning foreskriver: "Efter § 16 c skal husdyrbrug, der er teknisk, forurenings- og driftsmæssigt forbundne, godkendes eller tillades samlet. Det altovervejende udgangspunkt er, at hvert husdyrbrug skal vurderes og godkendes eller tillades hver for sig.

Hvis flere husdyrbrug indgår et driftsfællesskab og f.eks. har fælles anlæg, der ikke kan drives uafhængigt af hinanden, således at miljøpåvirkningerne ikke kan adskilles, vil husdyrbrugene som udgangspunkt skulle godkendes eller tillades samlet. Det er ikke nok, at husdyrbrugene er driftsmæssigt forbundne, hvis de ikke også er teknisk og forureningsmæssigt forbundne. Alle tre kriterier skal være opfyldt."

I denne ansøgning er der søgt en tilladelse efter ny lov til det eksisterende produktionsareal med mulighed for at have alle typer af grise, men på det eksisterende produktionsareal og med den samme gulvtype. Ejendommen har egen gyllebeholder, fodersystem, ventilationsystem og drives som en selvstændig enhed. En sammenhæng med et andet husdyrbrug er ikke nødvendig. Hvis der i fremtiden skal gå drægtige søer i stalden, kræver driften, at der kan anvendes en farestald på en anden adresse. I det tilfælde vil driften kræve en sammenhæng med en anden adresse, men i så fald, vil stalden ikke være hverken teknisk eller forureningsmæssigt afhængig.

Ejendommen vurderes derfor ikke at være driftsmæssig, teknisk og forureningsmæssigt forbunden med andre husdyrbrug uanset om stalden anvendes til søer, smågrise eller slagtesvin. Det betyder, at husdyrbruget skal godkendes som en selvstændig ejendom.

Beliggenhed og planmæssige forhold

Ejendommen er beliggende i et fladt terræn ca. 1 kilometer sydvest for Bogense by. Ejendommen er placeret i landzonen. Afstandskrav i forhold til at overholde lugtgenegrænserne beregnes fra et beregnet lugtcentrum for staldanlægget og til 3 kategorier af omkringboende:

- Enkeltbolig i landzonen, som er nærmeste nabo på adressen Almindevej 38.
- Samlet bebyggelse, som er nærmeste bolig, hvor der inden for en radius af 200 meter af den bolig, er mindst 7 andre boliger uden landbrugspligt. Her udløses samlet bebyggelse af Huggetvej 39.

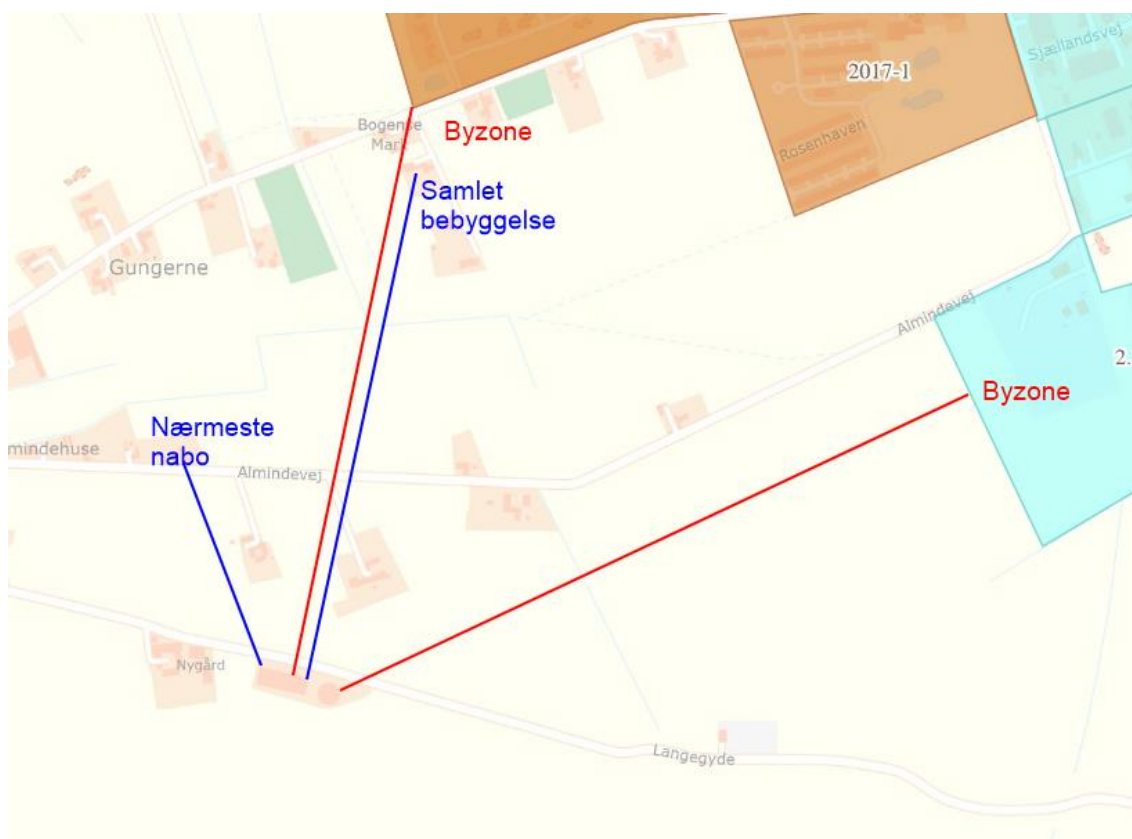
- Byzonen. Den nærmeste er et erhvervsområde.

Lugtgenegrænsen skal ikke beregnes til ejendomme med landbrugspligt.

Ejendommens placering i forhold til naboer fremgår af nedenstående figur og tabel 1. Ansøger har valgt at beregne lugt til flere omkringboende, for at dokumenterer at lugtgenestandardene er overholdt til dem. Der er derfor listet mere end 1 bolig i samlet bebyggelse og mere end en byzone. Lugtberegningen kan ses i tabel 6.

Tabel 1: Afstanden fra staldanlæg til nærmeste naboer:

	Afstand fra staldhjørne	Afstand fra lugtcentrum
Almindevej 38 (enkeltbolig i landzone)	295 meter	323 meter
Huggetvej 39 (samlet bebyggelse)	700 meter	716 meter
Boligområde B22 (byzone ved Almindevej 31)	440 meter	478 meter
Bogense, byzone ved Huggetvej (byzone)	788 meter	799 meter



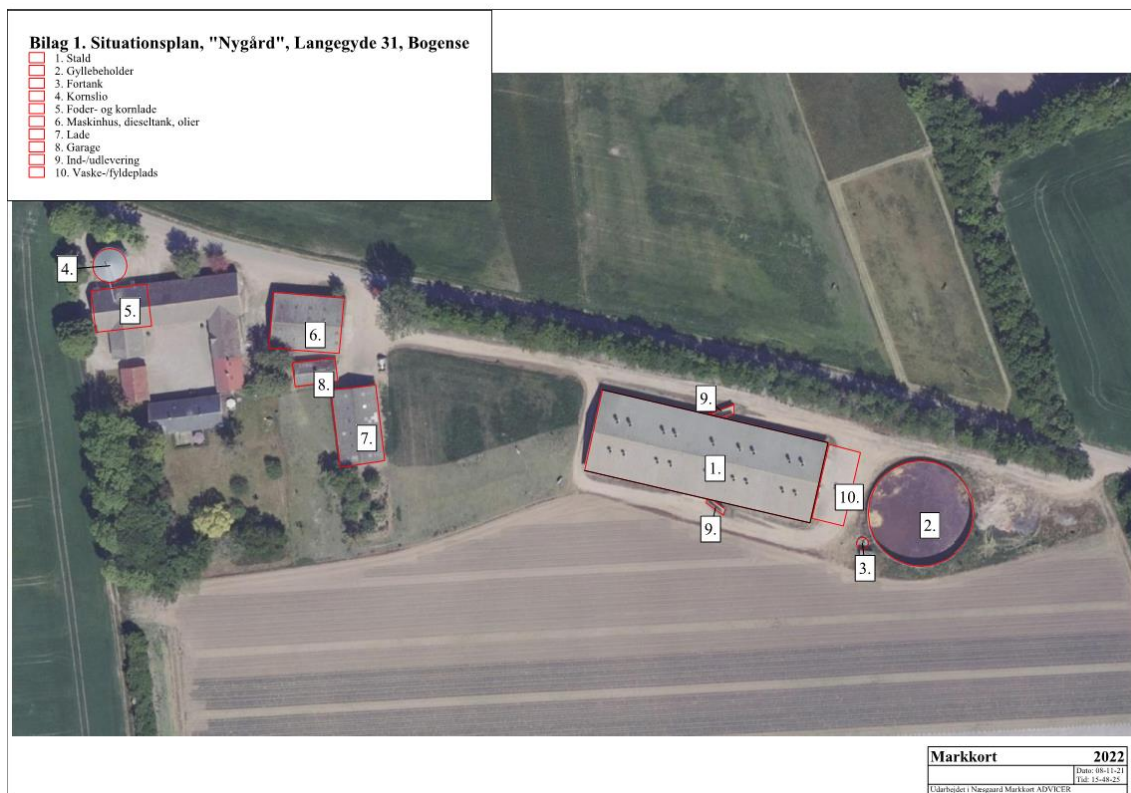
Figur 1: Oversigt over ejendommen og staldanlæggets placering i forhold til byzone, enkeltbolig/nabo og samlet bebyggelse

Afstandskrav

Afstandskravene gælder nye bygninger samt udvidelser i eksisterende husdyranlæg og gødningsopbevaringsanlæg, der medfører forøget forurening.

Her bygges der ikke nyt, men der søges om flexgruppe "Alle svin". Beregninger i Miljøstyrelsens ansøgningssystem viser, at der ikke sker en forøget forurening med det ansøgte. Det

skyldtes, at beregningerne er baseret på den dyretype, er giver anledning til mest forurening (worse case-beregning). Den dyretype, der forurener mest er slagtesvin, som også er den dyretype, der er i den eksisterende drift. Der sker derfor ikke en forøget forurening med det ansøgte og afstandskravene skal derfor ikke overholdes. Kommunen har dog tjekket afstanden for at se, om der er risikoområder i forhold til staldanlægget. Se kortudsnit herunder:



Figur 2: Oversigt over staldanlægget

Tabel 2: Afstande fra staldanlæg i forhold til afstandskrav i Husdyrbruglovens § 8:

	Lovkrav til afstand	Aktuel afstand
<u>Ikke-almene vandforsyningsanlæg</u> <u>Almindevej 43</u>	25 m	150 meter
<u>Almene vandforsyningsanlæg</u> <u>Bogense vandværk</u>	50 m	1.600 meter
<u>Vandløb (herunder dræn) og søer -</u> <u>Mulvad afløbet</u>	15	430 meter
<u>Offentlig vej og privat fællesvej</u> <u>Langegyde</u>	15 m	17 meter
<u>Levnedsvirksomhed</u>	25 m	> 25 meter
<u>Beboelse på samme ejendom</u>	15 m	110 meter
<u>Naboskel til ny stald</u>	30 m	17 meter*

* Der er givet dispensation for afstandskrav til naboskel i forbindelse med etablering af stalden. Denne dispensation er fortsat gældende. Der kan ikke klages over dispensationen i forbindelse med denne miljøtilladelse.

Afstandskravene i § 8 er overholdt. Det samme er afstandskravene i § 6 og § 7 i Husdyrbrug-loven. Ejendommen vurderes at være velplaceret i forhold til risikoområderne.

Varetagelse af landskabelige værdier

Der skal ikke foretages en landskabelig vurderingen idet der ikke bygges nyt i forbindelse med denne miljøtilladelse.

Den eksisterende stald er ikke placeret i områder, der er udpeget som særligt bevaringsværdige kulturmiljøer. Staldanlægget ligger udenfor fredninger, strand-, klit-, sø-, å-, kirke- og fortidsminde- beskyttelseslinjer. Ejendommen ligger ligeledes udenfor område udpeget som uforstyrrede landskaber og udenfor biologiske interesseområder.


Produktion og drift


Bygningsoplysninger

Det eksisterende staldanlæg er opført i søstens-elementer med gråt eternittag. Gyllebeholder er opført i grå betonelementer. Den eksisterende gyllebeholder er på 3.000 m³ og har et overfladeareal på 727 m².

Dyrehold

En tilladelse til dyrehold, som gives efter nugældende lov, gives til et antal m² produktionsareal og til en bestemt dyretype. Der er i nærværende ansøgning søgt til flexgruppe "Alle svin, 25-49 % fast gulv". Det betyder, at der er fleksibilitet til at anvende produktionsarealet på 1.150 m² til alle typer af svin samt en kombination af grisetyperne (smågrise, slagtesvin, søer). De tilladte dyretyper i kombination med gulvtyper ses herunder.

Flexgruppe, kombinationer af dyretype og staldsystemer: 

Alle svin; 25-49 % fast gulv 

Dyretype og staldsystemer som indgår i flexgruppen:

- Søer, diegivende. Kassestier, delvis spaltegulv
- Søer, golde og drægtige. Individuel opstaldning, delvis spaltegulv
- Søer, golde og drægtige. Løsgående, delvis spaltegulv
- Smågrise. Toklimastald, delvis spaltegulv
- Slagtesvin. Delvis spaltegulv, 25 - 49 % fast gulv

Figur 3. Tilladte dyretyper i kombination med gulvtypen ved Flexgruppe Alle svin, 25-49% fast gulv

Kommunen stiller vilkår til dokumentationen i forhold til dyreholdet og kan til enhver tid kræve adgang til staldanlægget. Dokumentationen kan være produktionskontrol, slagterifregninger mv. Dokumentationen skal fremvises på kommunens forlangende indenfor en frist på 4 uger. Dokumentationen skal gemmes i mindst 5 år.

Ventilation

Der er mekanisk frekvensstyret ventilation i alle stalde. Ventilationen kører døgnet rundt. Beregningerne for lugtemission er baseret på anvendelse af mekanisk ventilation. Der stilles vilkår om det.

Bygningsoversigt

Oversigt over ejendommen kan ses på figur 2. Efterfølgende tabel beskriver bygningernes anvendelse i relation til oversigtskortet. Der er 4 sektioner i stalden med 24 stier i hver. Hver sti måler 4,99 m x 2,4 m svarende til 11,98 m² pr. sti.

Tabel 3: Oversigt over ejendommens bygninger:

	Dyretype og gulvtype	Produktionsareal, m ²		
		8 års-drift	Nudrift	Ansøgt
Stald 1	Slagtesvin på delvis spaltegulv, 25-49 % fast gulv. Flexgruppe: Alle svin, 25-49 % fast gulv	1.150	1.150	1.150
2	Eksisterende gyllebeholder	727	727	727
I alt	Produktionsareal stald:	1.150	1.150	1.150

Da oplysningerne i ansøgningen omkring produktionsarealets størrelse og placering er en forudsætning for vurdering af husdyrproduktionens miljøpåvirkning, stilles der vilkår omkring produktionsarealets størrelse.

Foder og fodersystem

Det anvendte foder opbevares i eksisterende indendørs fodersiloer. Fodring foregår gennem lukket rørsystem.

Rengøring

Stalden ibløds sættes, højtryksrensnes og udtørres efter hvert hold grise. Efter vask desinficeres efter behov. Arealer, hvor dyr opholder sig kortvarigt, som f.eks. udleveringsrum, staldgange og lignende, og som ikke er indregnet i produktionsarealet skal rengøres effektivt, efter endt ophold.

- Arealerne, som dyrene har adgang til dagligt (f.eks. staldgange) skal være effektivt rengjort senest 4 timer efter endt ophold.
- Arealer som dyrene ikke har adgang til dagligt (f.eks. udleveringsrum) skal være effektivt rengjort senest 12 timer efter ophold.

Reglerne er lovbestemte. Der er ikke fundet anledning til at skærpe kravene.

Bivirksomhed

Der er ingen bivirksomhed på ejendommen.

Olietanke

På ejendommen er der en dieseltank på 1.800 liter fra 2007. Dieseltanken er placeret på fast bund uden afløb og tanken er hævet over jorden. Der er ikke risiko for påkørsel.

Forbrug af vand, el og olie

Der er ingen drikkevands- eller markvandingsboringer på ejendommen. Vandforsyningen er fra alment vandværk.

Det anslåede årlige forbrug af vand og energi fremgår af nedenstående tabel:

Tabel 4: Forbrug af vand og el:

Produkt	Nuværende årlige forbrug	Forventet årligt forbrug
Vand	6.000 m ³	6.000 m ³
El	84.000 kWh	84.000 kWh

Risiko for uheld og minimering heraf

Eksisterende gyllebeholder er fra 1995 og er anmeldt ordning om 10-årig beholderkontrol.

Gyllebeholderen er uden fastmonterede pumper, der ved tekniske fejl eller sabotage kan forårsage gylleudslip til miljøet.

Da der ikke forefindes permanente pumper i forbindelse med gyllebeholderne, er risikoen lav. Ved tømning af gyllebeholderne foregår det under opsyn og med mobile pumper.

Ved læk på gyllebeholder kontaktes Alarmcentralen på 112 og evt. slamsuger og kommunen orienteres.

Ved strømsvigt kan der ske ventilationsstop. Alarmsystem er integreret i ventilationssystemet via fastnet og mobil forbindelse.

Ved driftsuheld, hvor der opstår risiko for forurening af miljøet, skal Alarmcentralen kontaktes (om nødvendigt) og efterfølgende Nordfyns Kommune, tlf.: 64 82 82 82.

Forurening og gener fra husdyrbrugets anlæg

Jord og grundvand

Drift af en landbrugsejendom vurderes ikke som udgangspunkt til at indebære en væsentlig risiko for jord og grundvand. Der forekommer dog håndtering af olieprodukter og husdyrgødning, der potentielt kan indebære fare for både jord og grundvand. Med de opstillede vilkår til produktionen vurderer Nordfyns Kommune, at der er truffet de nødvendige foranstaltninger til forebyggelse af forurening af jord og grundvand.

Lugt

Den primære kilde til lugt fra dyrehold kommer fra staldens ventilation. I forbindelse med en ansøgning, er det derfor lugten herfra, der skal regnes på. Når gyllen pumpes og omrøres vil der altid være lugtavgivelse. Der forekommer ligeledes lugt i forbindelse med udbringning af husdyrgødning. Udbringning af husdyrgødning foregår dog i kortere perioder, få gange om året.

Beregningerne for lugtpåvirkningen af naboerne er lavet på den dyretype, der lugter mest. Den dyretype er slagtesvin, som også er den dyretype, der produceres i den eksisterende drift. Da stalden ikke udvides, vil lugtemissionen derfor forblive uændret i forhold til den eksisterende drift og der vil heller ikke blive forøgede lugtgener i forbindelse med udbringning af gylle. Hvis der sættes søer eller smågrise i staldanlægget vil lugtemissionen falde.

Lugt fra gødningsopbevaringsanlæg eller udbringning af gylle reguleres af generelle regler i Husdyrgødningsbekendtgørelsen.

Når kommunen modtager en ansøgning om udvidelser eller ændringer af et dyrehold, er der i ansøgningen lavet beregninger af, hvor langt lugten breder sig med det ansøgte dyrehold.

Lugtens udbredelse i nærområdet, afhænger bl.a. af

- produktionsarealet
- gulvtype
- typer af husdyr
- geografisk placering
- ventilationsforhold
- øvrige husdyrbrug indenfor 300 meter fra samlet bebyggelse og byzone og indenfor 100 m fra enkeltbolig i landzonen (kumulation)

Disse faktorer indgår i lugtberegningen og ud fra forudsætningerne bliver den nødvendige geneafstand beregnet. Geneafstanden er den afstand, der minimum skal være fra lugtcentrum af staldanlægget til de tre kategorier, som der skal beregnes geneafstand til. Kravene til de forskellige typer af beboelsesområder er forskellig. Geneafstanden skal beregnes i både Miljøstyrelsens lugtmodel (beregnet i enheden OUs og kaldet "Ny") og i "FMK-modellen" (beregnes i enheden "LEs"). Den beregning, der beskytter de omkringboende bedst mod lugtgener, skal overholdes.

Hvor meget lugt, de tre kategorier af omkringboende skal tåle, fremgår af nedenstående tabel.

Tabel 5 Lugtgenegrænser

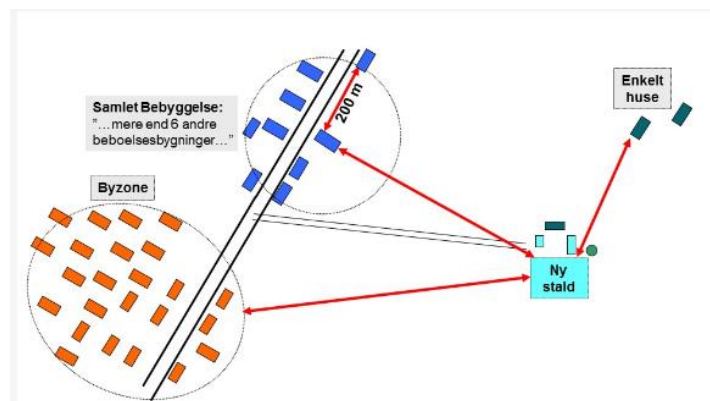
Områdetype	Vejledende geneniveau "Ny"	Vejledende geneniveau "FMK-Modellen"
Enkeltbolig	15 OUE/m ³	10 LE/m ³
Samlet bebyggelse	7 OUE/m ³	3 LE/m ³
Byzone	5 OUE/m ³	1 LE/m ³

Kommunen kan ikke stille vilkår om at lugten skal mindskes yderligere, hvis lugten overholder det tilladte.

Beregninger i Husdyrgodkendelse.dk viser de beregnede lugtgeneafstande. Beregningerne er foretaget i Miljøstyrelsens ansøgningssystem og kan ses på bilag 4.

Kumulation

Som nævnt skal kumulation indgå i lugtberegningen, hvis der indenfor 300 m af byzonen eller samlet bebyggelse er andre husdyrbrug, eller hvis der er andre husdyrbrug indenfor 100 m af enkeltbolig i landzonen.



Figur 4. Miljøstyrelsens illustration af, hvor der måles fra og til i forhold til henholdsvis byzone, samlet bebyggelse og enkeltbolig i landzonen. Her bygges ikke nyt, men beregnes fra den eksisterende stald.

I denne ansøgning, er der ingen andre husdyrbrug indenfor 300 meter af byzone eller samlet bebyggelse eller 100 m fra enkeltbolig i landzonen. Der er derfor ikke indregnet kumulation.

Lugtberegning

Lugt skal beregnes fra lugtcentrum af staldanlægget og til nærmeste enkeltbolig i landzonen, samlet bebyggelse og byzonen. Resultatet fremgår af tabel 6. Ejendomme, der er registreret med landbrugspligt, eller er ejet af driftsherre, indgår ikke i lugtgeneregninger.

Tabel 6. Lugtgenegrænse og fysisk afstand fra lugtcentrum til omkringboende

Lugt	Krav til afstand	Aktuel afstand fra lugtcentrum	Er kravet overholdt
Enkelt bolig i landzonen, Almindevej 38	132 m	323 m	Ja
Samlet bebyggelse, Huggetvej 39	268 m	716 m	Ja
Byzone, B22 (byzone ved Almindevej 31)	401 m	478 m	Ja
Byzone, Bogense by (byzone ved Huggetvej)	401 m	799 m	Ja

Som det fremgår ligger ingen ejendomme inden for de beregnede geneafstande.

Konklusion på lugt til omgivelserne

Lugtgenekravene er overholdt til både nærmeste nabo, samlet bebyggelse og byzone. Kravene til lugtgenegrænsen til alle 3 kategorier af omkringboende opfylder dermed lovens krav.

Støj

De væsentligste støjkloder vurderes at være transporter til og fra husdyrbruget, herunder udbringning af gylle samt pumpning af gylle. Derudover vil der være støj fra produktion af og håndtering af foder, ventilationsstøj, samt af- og pålæsning af dyr.

Der stilles vilkår om at Miljøstyrelsens støjgrænser overholdes:

Tabel 7: Støjgrænser

Mandag-fredag kl. 7-18 (8 timer) Lørdag kl. 7-14 (7 timer)	Alle dage kl. 18-22 (1 time) Lørdag kl. 14-18 (4 timer)	Alle dage kl. 22-7 (½ time)	Alle dage kl. 22-7 Maksimalværdi
---	--	-----------------------------------	--

	Søn- og helligdage kl. 7-18 (8 timer)		
55 dB(A)	45 dB(A)	40 dB(A)	55 dB(A)

Kommunens vurdering

Der sker ingen ændringer i støjbilledet med det ansøgte. Det ansøgte vurderes ikke at give væsentlige støjgener for omgivelserne grundet staldanlæggets placering med god afstand til de omkringboende.

Hvis tilsynsmyndigheden (Kommunen) vurderer, at eventuelle klager over støj fra virksomheden er velbegrundede, skal virksomheden gennem en akkrediteret virksomhed for egen regning eftervise, at de stillede støjkrafter er overholdt. Er støjkrafterne ikke overholdt skal virksomheden etablere tiltag til reduktion af støj, så støjkrafterne er overholdt. Støjmåling kan maksimalt kræves én gang pr. år og skal foretages i overensstemmelse med miljøstyrelsens til enhver tid gældende vejledning om måling af ekstern støj fra virksomheder.

Rystelser

Det fremgår af "Orientering fra Miljøstyrelsen nr. 9, fra 1997 – Lavfrekvent støj, infralyd og vibrationer i eksterne miljø", at der erfaringsmæssigt er vibrationsproblemer med:

- vibratorer
- stansmaskiner
- presser eller maskinsakse
- trykkerimaskiner
- store langsomtgående dieselmotorer (skibsmotorer)
- shredder-anlæg til skrotbehandling og
- vaskerimaskiner.

Det fremgår ligeledes, at der kun undtagelsesvis kan konstateres generende vibrationer i bygninger, som er længere væk end nogle få hundrede meter fra vibrationskilden, oftest har det drejet sig om afstande under 50 m.

Der er ingen af de nævnte maskintyper på ejendommen og det ansøgte ligger mere end 300 meter fra nærmeste nabo. Det vurderes, at der ikke vil opstå væsentlige gener i form af rystelser.

Støv

Støv kan forekomme i forbindelse med produktion af foder. Foder produceres i lade og pumpes som vådfoder til stalden. Derudover kan der være støv i forbindelse med kørsel i tørre perioder

Kommunens vurdering

Der sker ingen ændringer i aktiviteterne med det ansøgte i forhold til støv. Med ejendommens placering med mere end 300 meter til nærmeste nabo, vurderes hverken håndtering af foder eller støv i forbindelse med transporter til og fra ejendommen, at give anledning til støvgener for de omkringboende.

Skadedyr (f.eks. rotter, mus og fluer)

Ansøger har beskrevet at der er fokus på hurtig og effektiv skadedyrsbekæmpelse.

Kommunens vurdering

Der skal foretages en effektiv skadedyrsbekæmpelse. Forebyggelse skal ske gennem daglig oprydning af foderrester, sække mv. samt ved renholdelse af stier, gangarealer og foderum. Konstateres skadedyr skal retningslinjerne for bekæmpelse jf. Århus Universitet følges.

Transport

Der vil ske transport i forbindelse med levering af foder og korn samt brændstof. Derudover vil der være transporter i forbindelse med afhentning/levering af grise og flytning af døde dyr samt kørsel i forbindelse med udbringning af gylle.

Der sker ingen ændringer i antallet af transporter med det ansøgte.

Transporttype	Ca. antal læs pr. år	Periode, ca.	
		Tidspunkt	Hyppighed
Lastbil:			
Levering af smågrise	15	06-19	1 gang pr 3-4. uge, uændret
Levering til slag, t	52	06-19	1 x pr uge, uændret
Affald, diverse service	100	06-19	2 gang pr. uge, uændret
Døde dyr	52	06-19	1 gang pr uge, uændret
Traktor:			
Tilskudsfoder	26	06-19	1 gang pr 14. dag, uændret
Korn	100	06-22	I høst, uændret
Gylleudkørsel	150	06-22	I forår og efterår, uændret

Figur 5: Ansøgers udarbejdede oversigt over kørsler til og fra ejendommen.

Transporter sker primært i dagtimerne men kan også forekomme i aften og nattetimerne. Udbringning af husdyrgødning i højsæsonen sker også uden for normal arbejdstid. Udbringning af husdyrgødning sker om foråret i marts til juni og i efteråret i august/september alt efter vejret. Gylleudbringning søges planlagt til at være så effektiv som mulig.

Kommunens vurdering

Kommunen kan ikke stille vilkår til færdsel på offentlige veje, men alene til aktiviteterne ved husdyrbruget. I denne ansøgning sker der ingen ændringer i antallet af transporter. Med ejendommens placering med god afstand til naboerne, vurderer kommunen, at antallet af transporter ikke påvirker omgivelserne væsentligt.

Lys

Ansøger har beskrevet at der er lys udendørs til sikring af mandskabstrafik.

Kommunen konkluderer at der ikke sker ændringer i lysbilledet fra stalden i forbindelse med det ansøgte. Med den store afstand til de nærmeste naboer vurderes lyspåvirkningen ikke at give anledning til væsentlige gener.

Uhygiejniske forhold

Ejendommen skal renholdes både indenfor og udenfor, så uhygiejniske forhold undgås. Håndtering af husdyrgødning, olieprodukter, foderrester og lign. skal foregå, så spild undgås. Eventuelt spild skal opsamles med det samme.

Affald skal håndteres hygiejnisk, og opbevares og bortskaffes efter Nordfyns Kommunes affaldsregulativ.

Affald

Døde dyr

En gang om ugen transporteres døde dyr til anden ejet ejendom, hvorfra de afhentes af DAKA. På denne ejendom er der registreret en afhentningsplads i CHR-registret. Døde dyr skal opbevares hygiejnisk på fast underlag enten overdækket med kadaverkappe eller i container. Døde dyr skal bortskaffes til akkrediteret virksomhed. Håndtering og bortskaffelse af døde dyr er reguleret af lovgivningen. Dokumentationen for håndtering og bortskaffelse af døde dyr skal fremvises i forbindelse med tilsyn.

Andet affald

Affald skal opbevares korrekt og bortskaffes efter Nordfyns Kommunes affaldsregulativ. Tabel 8 viser de affaldstyper der forekommer i forbindelse med produktionen, opbevaring af affaldet og hvordan det bortskaffes. På tilsyn er det oplyst, at der ikke er ret meget affald fra ejendommen. Veterinært affald bortskaffes til kommunal genbrugsplads og ellers er der ikke ret meget affald.

Tabel 8: affaldstyper

Affaldstype	Opbevaringssted	Bortskaffelse	EAK-kode
Spraydåser	Stald	Som farligt affald til kommunal genbrugsplads	16.05.04
Medicinrester	I original emballage og samlet i speciel container	Som farligt affald til kommunal genbrugsplads	18.02.05
Kanyler i særlig beholder	Plastbeholder	Som farligt affald til kommunal genbrugsplads	18.02.05
Tom emballage (papir/pap)	Container	Dagrenovation	15.01.01
Tom emballage (plast)	Container	Dagrenovation	15.01.02
Lysstofrør og el-spærerpærer	Container	Som farligt affald til kommunal genbrugsplads	20.01.21

Der er kemikalier og pesticider på ejendommen. Ren-skyllede dunke kan bortskaffes via dagrenovationen. Service af traktorer og andre maskiner foretages af maskinstation/værksted. Værkstedet beholder oliefiltre, spildolie mv. Desinfektionsmidler opbevares i stalden i original emballage.

Der stilles vilkår om at affald opbevares korrekt og bortskaffes efter Nordfyns Kommunes affaldsregulativ. Dokumentation for bortskaffelse af farligt affald skal fremvises på tilsynsmyndighedens forlangende indenfor en frist på 4 uger. Dokumentationen skal gemmes i 5 år.

Gødningsproduktion og håndtering

Produktion af husdyrgødning

Husdyrgødning forekommer på flydende form, der går til gyllesystem.

Opbevaring af husdyrgødning

Der er en gyllebeholder på ejendommen på 3.000 m³ med et overfladeareal på 727 m².

Ifølge Husdyrgødningsbekendtgørelsens § 10 stk. 2 er der krav om en opbevaringskapacitet på 9 måneder, med mindre der foreligger skriftlig aftale om at husdyrgødningen opbevares på anden ejendom. Skriftlige opbevaringsaftaler skal have en varighed på mindst 5 år.

Nordfyns Kommune er tilsynsmyndighed på reglerne omkring tilstrækkelig opbevaringskapacitet jf. husdyrgødningsbekendtgørelsen. Der skal foreligge dokumentation for, at der er tilstrækkelig opbevaringskapacitet eller alternativt er skriftlige aftaler om afsætning af husdyrgødning på anden ejendom. Dokumentationen skal fremvises i forbindelse med tilsyn.

Der stilles vilkår om et maksimalt areal på 727 m² for opbevaringslageret.

Påfyldning af gylle

Ved påfyldning af gylle skal der anvendes faste pumpesteder, som er indrettet med fast bund og afløb til gyllesystemet, således at alt spild ved påfyldning af gyllevogne opsamles. Afløbet skal være dimensioneret således, at også større spild kan opsamles. Etablering af påfyldningspladser skal kun ske ved ejede opbevaringsanlæg, der indgår i miljøgodkendelsen.

Et andet system der yder tilsvarende sikkerhed mod spild af gylle kan anvendes, hvis ejeren dokumenterer, at systemet ikke kan give anledning til spild af gylle udenfor gyllebeholderen. Der stilles vilkår om ovenstående.

Ammoniakemission fra staldanlæg til naturområder

Der sker en fordampning af ammoniak fra staldanlæg og gødningsopbevaringsanlæg. Denne fordampning påvirker de omkringliggende naturområder. Naturområderne er opdelt i 3 kategorier alt efter, hvor sårbare og værdifulde områderne er. Inddelingen er lovbestemt. Beregningen af ammoniakfordampningen skal foretages i Miljøstyrelsens digitale ansøgningsprogram. Programmet beregner totaldeposition og merdeposition.

- Totaldeposition er det samlede anlægs påvirkning af naturområdet. Beregningen foretages til det mest kritiske punkt i naturområdet. Den beregnede totaldeposition er ikke inklusiv baggrundsbelastning. Baggrundsbelastningen i området er vurderet til 13,1 kg N pr. ha pr. år jf. Århus Universitets – Institut for Miljøvidenskab.
- Mer-depositionen er forskellen mellem ammoniakpåvirkningen af naturområdet i den eksisterende drift i forhold til den ansøgte drift.

Kravene til totaldeposition og merdeposition fremgår af lovgivningen.

Påvirkning af naturområder

Udvidelsen af dyreholdet bevirker en ammoniakfordampning fra stald og lager på samlet 2.476 kg NH₃-N pr. år.

I nærheden af stalden ligger flere naturområder. Nordfyns Kommune har vurderet om det er de rigtige naturområder, der er beregnes fordampning til og kommunen har tilføjet områder, hvis der var behov for det. På bilag 2 kan placeringen af kategori 1 og 2-naturområderne ses og på bilag 3 kan kategori 3-naturområderne ses. Beregning af ammoniakbelastningen af naturområderne er foretaget i Miljøstyrelsens digitale ansøgningsystem. Resultatet fremgår af tabel 9.

Tabel 9: Ammoniakdeposition til naturområder. Numrene i første kolonne refererer til naturområdets nummer på bilag 2 og 3.

Nr.	Naturområde	Totaldeposition, kg N/år	Merposition, kg N/år
1	Kategori 1 – Natura 2000, 4.100 m nordøst	0,0	0,0
2	Kategori 3 – Natura 2000, 5.100 m, vest	0,0	0,0
3	Kategori 2 – overdrev 6.100 m syd	0,0	0,0
4	Kategori 2 – overdrev, 8.100 m, vest	0,0	0,0
5	Kategori 3 – § 3 D-målsat mose, 1.670 m øst	0,1	0,0
6	Kategori 3 – § 3 gl. skovjordbund, 675 m syd	0,1	0,0
7	Kategori 3 – § 3 Overdrev, 1.230 m nord	0,1	0,0
8	§ 3 beskyttet sø, 600 m sydvest	0,1	0,0
9	§ 3 beskyttet eng, 1.050 m vest	0,1	0,0

Kategori 1-natur

Kategori 1-natur er ammoniakfølsomme naturtyper beliggende indenfor internationale naturbeskyttelsesområder. Nærmeste naturområde, der er beskyttet efter § 7, stk. 1 i bekendtgørelse af lov om husdyrbrug og anvendelse af gødning m.v., ligger ca. 4 km nordøst for ejendommen. Det andet ligger ca. 5 km vest for. På området nordøst for staldanlægget, er der registreret to rødlistede arter (Vand-klaseskærm og Stor Skjaller) og to fredede arter (Maj-gøgeurt og Kødfarvet gøgeurt), mens der på området mod vest er registreret Digesvaler, som er en rødlistet art (kilde: <https://naturdata.miljoportal.dk/>).

Jf. bilag 3 i Husdyrgodkendelsesbekendtgørelsen nr. 2225 af 27. november 2021 er beskyttelsesniveauet for disse områder afhængig af antal andre husdyrbrug indenfor en afstand af naturområdet og disse husdyrbrugs størrelser (kumulation).

Der skal stilles skrappe krav til depositionen, hvis der er kumulation fra andre ejendomme jf. samme bekendtgørelse. Er der flere ejendomme der bidrager til ammoniak til samme naturpunkt er kravene til deposition 0,2 kg N pr. ha pr. år.

Beregninger i Husdyrgodkendelse.dk viser at totaldepositionen beregnet til de to nærmeste naturområderne er 0,0 kg N pr. år. Der er derfor ikke regnet på, om der er kumulation eller ej, da kravet under alle omstændigheder er overholdt med det ansøgte.

Natura-2000

Nærmeste Natura-2000 område ligger nord for bedriften. Der er således ca. 1.700 m til den nærmeste grænse ind til Natura-2000 området. Der sker ingen belastning på Natura 2000 området.

Med det ansøgte vil naturtyper, der er udpegningsgrundlag for Natura-2000 områder således ikke blive merbelastet.

Det vurderes således, at det ansøgte anlæg hverken i sig selv eller i sammenhæng med andre planer eller projekter kan påvirke Natura 2000-området væsentligt herunder skade området.

Kategori 2-natur

Kategori 2-natur er ammoniakfølsomme naturtyper beliggende udenfor internationale naturbeskyttelsesområder. Områderne er omfattet af § 7 stk. 1, nr. 2 i bekendtgørelse af lov om husdyrbrug og anvendelse af gødning m.v., og naturtyperne, der er omfattet, er højmoser, lobeliesøer, heder over 10 ha og overdrev større end 2,5 ha, som er omfattet af § 3 i lov om naturbeskyttelse. Til kategori 2-natur må totaldepositionen maksimalt være 1,0 kg N pr. ha pr. år. Der er beregnet deposition til to kategori 2-naturområde. Det ene er beliggende ca. 6 km syd for ejendommen, her er der ikke registrerede fredede arter, rødlistede arter eller bilag IV-arter. Det andet område ligger ca. 8 km vest for husdyrbruget og her er der registreret oddere, som er en rødlistet art og Kødfarvet gøgeurt, som er en fredet art. Områderne er begge overdrev. Beregninger i Husdyrgodkendelse.dk viser at totaldepositionen til begge områder er 0,0 kg N pr. ha pr. år. Krav til totaldeposition er overholdt.

§ 7 natur

Der er ikke noget natur omfattet af Husdyrgodkendelseslovens § 7, som med det ansøgte bliver merbelastet.

Kategori 3-natur

Jf. ovenstående bekendtgørelse er beskyttelsesniveauet for områder med kategori 3-natur således, at kommunen kan tillade en merdeposition, der er større end 1,0 kg N pr. ha pr. år, men ikke stille krav om mindre merdeposition end 1,0 kg N pr. ha pr. år.

I "Fyns Amts regionplan 2005-" er værdifulde naturområder målsatte i 4 kategorier (A-, B-, C- og D- målsatte områder). A-målsatte områder er naturområder af international eller national betydning, mens B-målsatte områder er naturområder af national og regional betydning. C-målsatte områder er områder af regional betydning. Ingen af de udpegede områder, som der er beregnet ammoniakdeposition til i forbindelse med denne tilladelse, er A-, B- eller C-målsatte områder. Den § 3-beskyttede mose beliggende 1.670 m mod øst er D-målsat, mens overdrevet mod nord ikke selv er udpeget, men ligger op ad A-målsat område.

D-målsatte områder er naturområder af regional eller lokal betydning. Områderne skal være egnet som spredningskorridor i landskabet eller blot være levested for visse af naturtypens almindelige dyre- og plantearter. Områderne er ikke prioriteret.

Der er ikke fundet bilag IV-arter, rødlistede eller fredede arter på nogen af kategori 3-naturområderne.

Der sker ingen merdeposition af nogen af naturområderne. Nordfyns Kommune vurderer at lovens krav til ammoniakdeposition på alle kategori 3-naturområderne er overholdt.

Potentiel ammoniakfølsom skov

Potentiel ammoniakfølsom skov skal dække over et areal på mere end ½ ha og være mere end 20 meter bredt samt bevokset med træer, der danner eller inden for et rimeligt tidsrum vil danne en sluttet skov af højstammede træer. For at en skov kan kategoriseres som værende ammoniakfølsom skal den enten være minimum ca. 200 år gammel, så der er tale om gammel "skovjordbund", eller der skal være forekomst af naturskovindikerende eller gammelskovsarter, som er medtaget på listen over arter, der er brugt ved prioritering af naturmæssigt særligt værdifulde skove omfattet af skovlovens § 25, og arterne har væsentlig, definerende betydning for skovens naturværdi. Kravene til skoven er en maksimal merdeposition på 1 kg pr. ha pr. år.

Det nærmeste skovområde, der er udpeget som gl. skovjordbund er beliggende 675 m mod syd.

Jf. beregninger i husdyrgodkendelse.dk er merdepositionen på 0,0 kg N pr. ha pr. år til området. Da merdepositionen under alle omstændigheder er overholdt, har Nordfyns Kommune ikke taget stilling til, om skoven er ammoniakfølsom eller ej.

Nordfyns Kommune vurderer at lovens krav til ammoniakdeposition er overholdt.

§ 3 søer

Der er beregnet ammoniakdeposition til den nærmest beliggende sø, som er omfattet af Naturbeskyttelseslovens § 3.

Der er ingen registrerede naturdata for søen. Med det ansøgte vil merdepositionen med ammoniak på søen være 0,0 kg N/ha/år. Søerne vurderes, at være næringsrige pga. deres størrelse og placering tæt ved dyrkede landbrugsarealer.

Der må ikke ske tilstandsændringer af naturområder omfattet af Naturbeskyttelseslovens § 3. Miljøstyrelsen skriver i den digitale vejledning at: *"... en merbelastning på mindre end 1 kg ammoniak pr. hektar pr. år i udgangspunktet ikke udgør et væsentligt merbidrag, og derfor ikke kan medføre en tilstandsændring af et konkret § 3-område. Dette fordi merbelastningen i denne situation er så lav, at det ikke er muligt biologisk at påvise, at det ansøgte dermed har nogen effekt på området."*

Endvidere skriver Danmarks Miljøundersøgelser på deres hjemmeside: *" For søer og vandløb spiller afsætning fra luften en ringe rolle; primært fordi søer og vandløb ofte har en lille overflade, og fordi de modtager betydelige mængder kvælstof fra overfladeafstrømning, dræn og direkte udløb. For enkelte danske søer kan bidraget fra luften dog være et problem. Det gælder naturligt næringsfattige søer som er omgivet af skov og næringsfattige jorder, fx i området syd for Silkeborg og Esrum Sø i Nordsjælland."*

På baggrund af ovenstående vurdering fra DMU, vurderes det at der ikke er grundlag for at stille skærpede vilkår mht. ammoniakdepositionen på de omkringliggende søer.

Fredskov

Der er et enkelt område med Fredskov beliggende 440 m sydvest for staldanlægget. Skoven vil ikke få en merbelastning med det ansøgte, idet der ikke sker en udvidelsen eller bygges nyt.

§3-beskyttet eng

Der er flere enge vest og nordvest for ejendommen ud mod Fogense og fra Fogense både mod øst og sydvest langs kystlinen. Der er ikke fastsatte lovkrav til ammoniakemissionen for naturtypen "enge". Kommunen har ladet beregne ammoniakemission til et engområde vest for husdyrbruget. Der sker ingen merdeposition til området og totaldepositionen er 0,1 kg N pr. ha pr. år. Nordfyns Kommune vurderer at der ikke sker en tilstandsændring på naturområdet med det ansøgte.

Bilag IV-arter

Der bliver flere og flere registreringer af Odder på Fyn. Odderen lever i tilknytning til både stillestående og rindende vand, salt- og ferskvand. Uforstyrrede vandløb, søer, moser og fjordområder, med gode skjulmuligheder i form af vegetation, er oplagte levesteder.

Da odderen er nataktiv opholder den sig om dagen i en hule i brinken, under træerødder eller under buske.

For at odderen yngler, skal der i dens territorium være skjul eller fristeder i form af rørskov, krat eller anden bevoksning. Der skal også være ringe menneskelig aktivitet, det vil sige minimal færdsel, lystfiskeri og jagt. Findes der tilstrækkelige skjul, er odderen mere tolerant overfor menneskelige forstyrrelser.

Nordfyns Kommune vurderer, at der derudover kan forekomme forskellige arter af flagermus (herunder Dværgflagermus, Brun flagermus og Sydflagermus), Markfirben, Springfrø, Spidssnudet frø og Stor Vandsalamander i området. Arterne er Bilag IV-arter, der ifølge naturbeskyttelseslovens kap. 5 ikke må forstyrres forsætligt med skadelig virkning for arten eller bestanden, og yngle- og rasteområder må ikke beskadiges eller ødelægges.

Flagermus yngler og overvintrer fortrinsvis i hule træer, og søger bl.a. føde over åbent terræn og langs skovbryn og levende hegn. Brun Flagermus, Dværgflagermus og Sydflagermus er alle almindelige på Fyn og er ikke truet.

Markfirben kan forekomme i området, især i nærheden af skove. Arten foretrækker sandede soleksponerede levesteder. Det kan være heder, klitter, overdrev, råstofgrave og på vej- eller jernbaneskrånninger, som ofte enten er beskyttede naturtyper eller som ikke er i landbrugsmæssigt drift. Arten anvender linjeformede terrænelementer som levende hegn og stengærder som spredningskorridorer.

Springfrø yngler i vandhuller af vedvarende eller tidvis karakter. Rasteområder er under sten, træstød, gnavegange og under løv i primært løvskove eller eks. i eng- og overdrevsområder.

Spidssnudet frø yngler i mange slags vådområder lige fra ganske små vandhuller til bredden af store søer og fra helt overskyggede ellesumpe til fuldstændige lysåbne vandhuller. Rasteområder findes især i fugtige områder nær ynglestederne.

Stor vandsalamander overvintrer på land gravet ned i jordbunden eller under sten, træstammer og lignende. De yngler i både store søer som små vandhuller. Uden for yngletiden er salamanderen primært i skove og enge.

Områdets mange småbiotoper: sten- og jorddiger, småskove, levende hegn og små udyrkede markarealer, er meget vigtige for agerlandets dyre- og planteliv. De fungerer som ledelinjer, yngle-, raste- og overvintringssted for blandt andet området's bilag IV-arter.

Det, som kan skade flagermusenes yngle og rasteområder er, hvis gamle hule træer fældes eller hulrum i bygninger lukkes. For markfirbenet er det vigtigt, at stengærder, markhegn og markskel samt solbeskinnede skrænter ikke fjernes. For Stor vandsalamander gælder, at vandhuller der opfyldes eller drænes, opdyrking af arealer nær vandhuller og øget næringsstofflørsel vil kunne beskadige dens yngle- og rasteområder. Frøerne er bl.a. afhængige af, at vandhuller ikke opfyldes eller drænes, at vandhulsnære arealer ikke opdyrkes og at lav vegetation nær vandhullerne ikke fjernes.

Samlet vurdering af påvirkningen af natur

Med det ansøgte projekt vil der ikke blive fjernet eller ændret på biotoper, som kan være yngle- eller rasteområder for de omtalte arter. I de ovenstående afsnit er det vurderet, at

ingen af de omliggende naturområder vil blive påvirket med ammoniak fra anlægget i en sådan grad, at der skal stilles skærpede vilkår.

Det vurderes således, at der med det ansøgte ikke er risiko for at skade raste- eller yngleområder for bilag IV-arter.

Kommunen vurderer samlet set, at udvidelsen af produktionen overholder gældende lovgivning for ammoniakemission. Vurderingen og beregningen i forbindelse med ammoniakemissionen er foretaget på baggrund af det ansøgte produktionsareal, dyretypen, staldindretning, anvendte gulvtyper og miljøtiltag. Der er stillet vilkår omkring produktionsarealets størrelse indenfor de ansøgte bygninger, dyretypen, staldindretningen, anvendte gulvtype(r) og anvendelse af miljøteknologier.

Bedste tilgængelige teknik og ressourceforbrug:

Fastsættelse af emissionsgrænseværdi

En ansøgning med en ammoniakemission på mere end 750 kg NH₃-N pr. år skal leve op til "Bedst tilgængelige teknik" (BAT) for ammoniakemission. Nordfyns Kommune skal vurdere om det ansøgte lever op til BAT, dog under hensyn til proportionalitetsprincippet som betyder at teknikens pris, skal holdes op mod effekten af teknikken. Kommunen kan ikke stille krav til valg af teknik, men når ansøger har valgt en teknik, kan kommunen stille vilkår til teknikens effekt, drift og funktion samt dokumentation.

Både kravet til BAT-ammoniakemission og den faktiske emission er beregnet i Miljøstyrelsens digitale ansøgningssystem efter godkendelsesbekendtgørelsens krav i bilag 3. Beregningen fremgår af nedenstående tabel. I det der ikke foretages godkendelsespligtige ændringer i staldanlægget eller bygges nye stalde, er kravet til BAT lig emissionen fra det eksisterende anlæg. Ammoniakemissionen kommer fra både staldanlægget og opbevaringsanlæg til husdyrgødning. Emissionen afhænger af dyretyperne og gulvtypen.

Samlet BAT beregning			
	Stalde	Lagre	Total
Samlet BAT krav (kg NH ₃ -N /år)	2185	291	2476
Faktisk emission (kg NH ₃ -N /år)	2185	291	2476
Forskel (kg NH ₃ -N /år)	-	-	0
Vejledende BAT Overholdt?	-	-	Ja

Figur 6. Resultat af beregning foretaget i Miljøstyrelsens ansøgningssystem

I denne ansøgning er der delvis fast gulv i den eksisterende stald. Delvis fast gulv anses som BAT, da ammoniakemissionen herfra er lav. Der anvendes ligeledes flydelag på gyllebeholdere som også er en anerkendt teknik til reduktion af ammoniakfordampningen fra gyllebeholdere.

Ansøger har beskrevet at der anvendes højtryksrensere ved vask af stalde og at stalden sættes i blød inden vask. Begge dele er godkendte BAT-teknikker. Derudover efterses vandsystemet hver dag og lækager repareres hurtigst muligt. Den anvendte ventilation i stalden er frekvensstyret, hvilket er strømbesparende og ventilationsanlægget holdes rent, så modstanden i anlægget er så lille som muligt. Samtidig følges der op på både vandforbruget og strømforbruget. Også dette er BAT.

Konklusion på BAT

Nordfyns Kommune vurderer at kravet til BAT er overholdt og at der dermed er anvendt den bedst tilgængelige teknik til reduktion af ammoniakemissionen fra det ansøgte husdyrbrug. Der stilles vilkår om dyretyper og anvendt gulvtype.

Ændringer i ejerforhold

Ændringer i ejerforhold (eller hvem der er ansvarlig for driften) skal meddeles til Nordfyns Kommune senest 8 dage efter ændringen. Inden etablering, udvidelse eller ændring af anlæg omfattende af bekendtgørelse af lov om husdyrbrug og anvendelse af gødning m.v. skal der indgives en anmeldelse til kommunalbestyrelsen jf. bekendtgørelse om godkendelse og tilladelse m.v. af husdyrbrug.

Ophør af produktionen

Ved ophør med driften skal Kommunen orienteres. Virksomheden skal sikre en hensigtsmæssig nedlukning af husdyrholdet, så der ikke efterlades miljøskadelig forurening på grunden.

Ved ophør af produktionen skal staldene tømmes og rengøres og foderrester m.v. skal bortskaffes miljømæssigt forsvarligt. Der stilles vilkår om ovenstående.

Når Kommunen modtager orientering om ophør af produktionen, vil Kommunen komme på lukketilsyn på ejendommen.

Kommunens samlede vurdering

Nordfyns Kommune vurderer, at der med de stillede vilkår for driften af anlægget, ikke vil forekomme væsentlige gener for de omboende og at ammoniakemissionen fra anlægget, ikke vil forringe områdets naturværdier.

Det vurderes, at med udgangspunkt i husdyrlovens beskyttelsesniveau, vil driften af anlægget, på grund af afstanden samt anvendelsen af BAT, ikke indebære en forringelse af lokale og nationale naturværdier samt internationale naturbeskyttelsesområder eller medføre forstyrrelser, der har betydelige konsekvenser for de arter, områderne er udpeget for at beskytte.

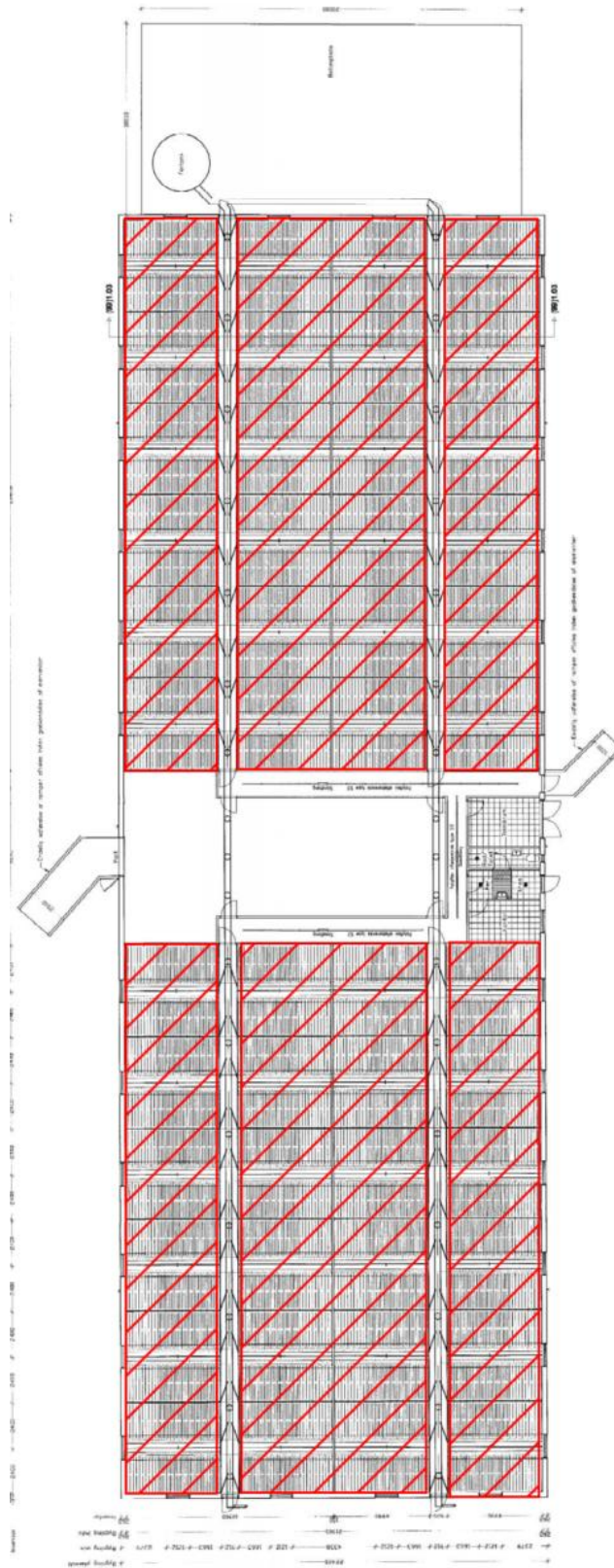
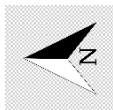
Litteratur

- Bekendtgørelse af lov om husdyrbrug og anvendelse af gødning m.v. nr. 520 af 1. maj 2019.
- Bekendtgørelse om godkendelse og tilladelse m.v. af husdyrbrug, nr. 2225 af 27. november 2021.
- Bekendtgørelse om miljøregulering af dyrehold og om opbevaring af gødning, nr. 2243 af 29. november 2021.
- Bekendtgørelse om indretning, etablering og drift af olietank, rørsystemer og pipelines, nr. 1611 af 10. december 2015.
- Bekendtgørelse om udpegning og administration af internationale naturbeskyttelsesområder samt beskyttelse af visse arter, nr. 926 af 27. juni 2016.
- Vejledende retningslinjer for vurdering af lugt og begrænsning af gener fra stalde. Af K. B. Frandsen (1994), udgivet af MLK Fyn, revideret 2002.
- Faglig rapport vedrørende ny lugtvejledning for husdyrbrug. Miljøministeriet, Skov- og Naturstyrelsen, december 2006
- Vejledning om ekstern støj fra virksomheder. Miljøstyrelsens vejledning nr. 5 af november 1984.
- Kommuneplan 2017-2029.
- BREF-dokument for intensiv fjerkræ- og svineproduktion.
- Bekendtgørelse om brugerbetaling for godkendelse og tilsyn efter lov om miljøbeskyttelse og lov om husdyrbrug og anvendelse af gødning, nr. 1519 af 29. juni 2021.
- Teknisk notat om ammoniakværktøj. Af Camilla Geels et al. Danmarks Miljøundersøgelser, december 2006.
- Vejledning om miljøregulering af husdyrbrug, Miljøstyrelsens digitale vejledning.
- Vejledende emissionsgrænseværdier opnåelige ved anvendelse af den bedste tilgængelige teknik (BAT-ammoniak), 2011, Miljøstyrelsen
- Miljøstyrelsens teknologiblade
- WWW2.dmu.dk. Deposition af kvælstof fra 2015.
- Skov og Naturstyrelsen. Opdatering af ammoniakmanualen af 15. december 2005. Bilag 3. Harmoniserede tålegrænser.
- Skov og Naturstyrelsen. Opdatering af ammoniakmanualen af 15. december 2005. Bilag 1. Baggrundsbelastning.
- Danmarks Naturdata. WWW.miljoportal.dk.

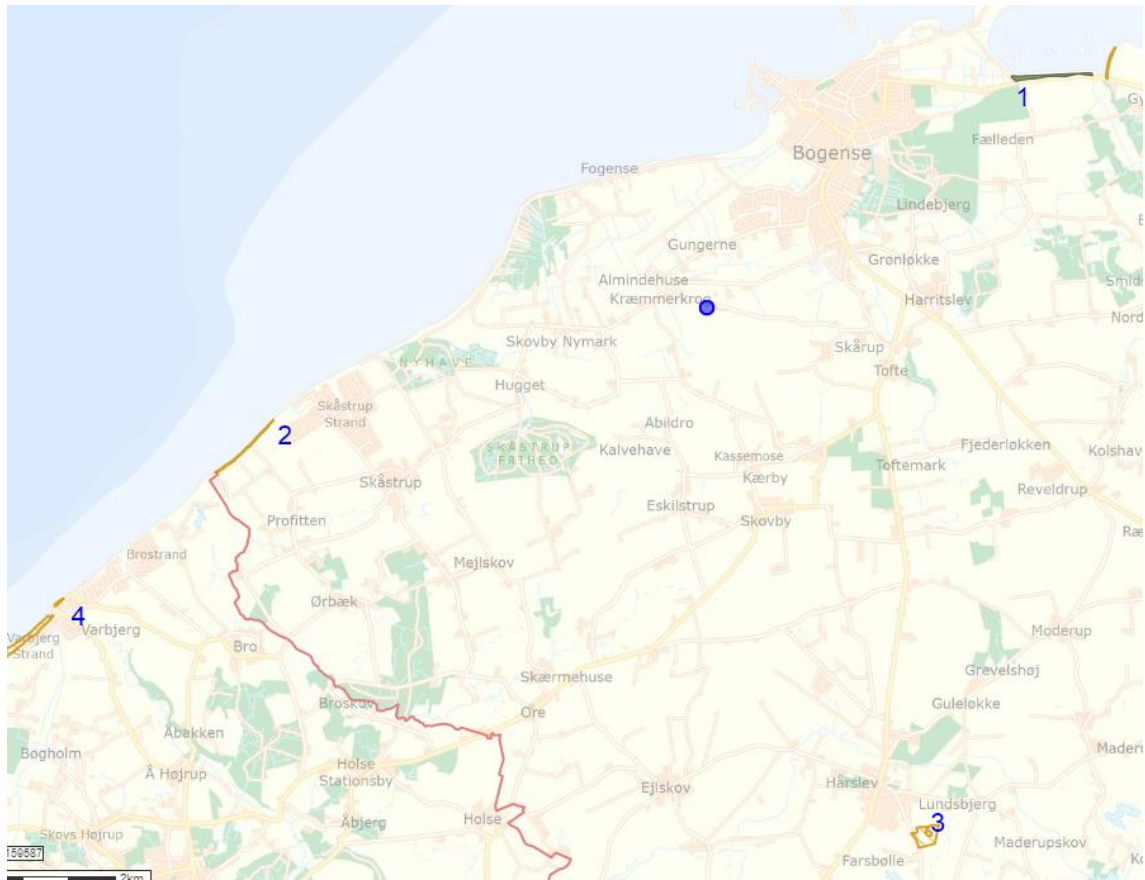
- Landbrugets Byggeblad. nr. 95.03-03. Beregning af tilstrækkelig opbevaringskapacitet. Revideret den 28. oktober 2009.
- www.mst.dk
- WWW.Naturstyrelsen.dk
- Natura 2000 basisanalyse for Habitatområde EF-fuglebeskyttelsesområde Odense Fjord
- Bekendtgørelse af lov om naturbeskyttelse nr. 240 af 13. marts 2019.
- Vejledning om anvendelse af koncept for hyppig udslusning af gylle i slagtesvine-stalde. Af 8. juni 2015. Miljøministeriet.

Bilag 1. Staldtegninger med produktionsarealer

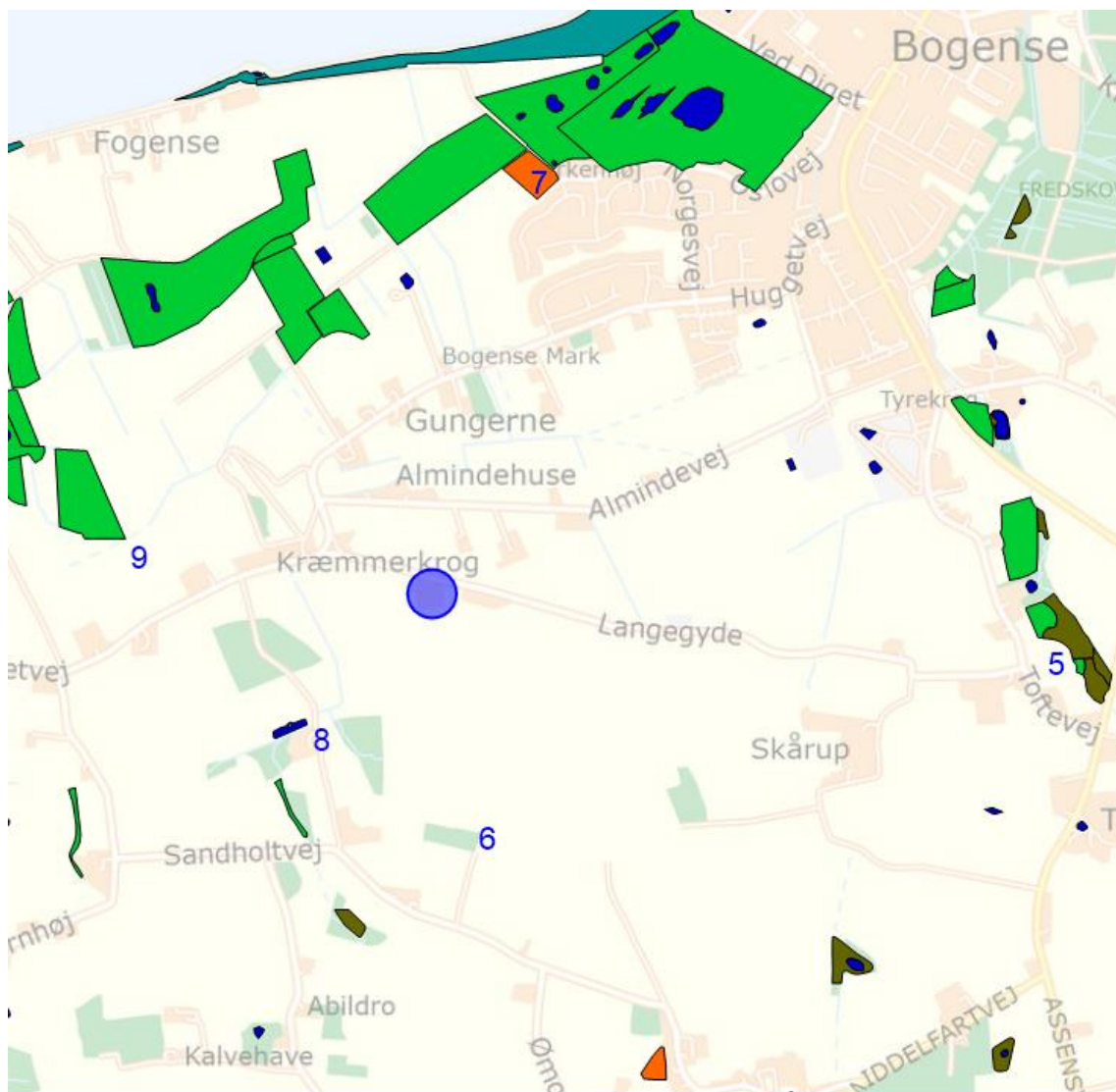
De skraverede områder er produktionsarealer. Der må ikke produceres grise på gangarealer, foderrum mv.



Bilag 2. Kort over kategori 1 og 2 –naturområder







Bilag 3. Kort over kategori 3-naturområder



Bilag 4 – Lugtberegning

Samlet resultat af lugtberegning

Bebyggelse	Kumulation	Model	Ukorrigeret geneafstand (m)	Korrigeret geneafstand (m)	Vægtet gennemsnitsafstand (m)	Genekriterie overholdt
 Almindevej 38	0	NY	132,2	132,2	323,2	Ja
 Huggetvej 39	0	NY	267,9	267,9	716,4	Ja
 Bogense Markjorder	0	FMK	401,2	401,2	798,9	Ja
 Bogense Markjorder	0	FMK	401,2	401,2	478	Ja