

Natur, Vand og Vej
Tjørnevej 6
7171 Uldum

§ 16a Miljøgodkendelse af skrabeægsproduktion på Båstrupvej 63a, 8722 Hedensted



Luftfoto og oversigt over ejendommen og det ansøgte

Registreringsblad

Landbrugets navn og beliggenhed	Falkenberg æg APS Båstrupvej 63a, 8722 Hedensted
Matrikel nr.	7a m fl. Båstrup By, Øster Snede
Ejendoms nr.	760000382
CVR nr.	95779 Skrabeægproduktion
P-nr.	
CHR-nr. og Brugstype	
Ejer af ejendommen: Båstrupvej 63	Merete Skovgaard-Jensen
Båstrupvej 63a (bygningerne)	I/S Søndergård v/ Jens og Merete Skovgaard-Jensen
Driftsansvarlig	Jens Skovgård-Jensen
Godkendelsesbetegnelse	§ 16a
SkemaID i husdyrgodkendelse.dk	206289 version 4
Godkendelsesdato	12. juni 2019
Revurdering af godkendelsen	Godkendelsen skal revurderes i 2027
Myndighed	Hedensted Kommune
Godkendelsen er udarbejdet af	Annette Pihl Pedersen

Lok. Id: 613-L04-7

Sags. Nr.: 09.17.19-P19-1-18

Luftfoto: Copyright Hedensted

Uldum den 12. juni 2019



Læsevejledning

Miljøgodkendelsen indeholder først selve afgørelsen, dernæst vilkårene som skal overholdes for husdyrbruget Båstrupvej 63a, 8722 Hedensted. Herefter følger en beskrivelse og vurdering af projektet som er foretaget på baggrund af det indsendte ansøgningsmateriale, indsendt via www.husdyrgodkendelse.dk i skema 206289. Ansøgningen indeholder en miljøkonsekvensrapport som ses i bilag 1.

Dernæst følger bilag 2 som er oversigtskort over husdyranlæggets indretning og placering.

Slutteligt ses af bilag 3 en klagevejledning.

Indhold

Læsevejledning	2
1. SAMMENDRAG	6
2. AFGØRELSE	7
2.1 Klagevejledning	8
3. VILKÅR	9
3.1 Generelle forhold	9
3.1.1 Landskabelige hensyn	9
3.2 Anlæg	9
3.2.1 Produktionsvilkår.....	9
3.2.2 Gødningsproduktion og -håndtering	10
3.3 Husdyrbrugets påvirkninger på omgivelserne	10
3.3.1 Lugt.....	10
3.3.2 Ammoniak og natur	10
3.3.3 Støj (herunder transporter) og øvrige emissioner	10
3.3.4 Skadedyr	11
3.3.5 Affald og kemikalier	11
3.3.6 Vand og spildevand	11
3.4 BAT (Bedst tilgængelig teknik)	11
3.4.1 Management.....	11
3.4.2 Driftsforstyrrelser og uheld	11
3.4.3 Ressourcer	12
3.5 Ophør af husdyrbruget	12
3.6 Vær i øvrigt opmærksom på gældende lov	12
3.7 Tilsyn og retsbeskyttelse	12
4. BESKRIVELSE OG VURDERING	13
4.1 Generelle forhold	13
4.1.1 Ansøger og ejerforhold.....	13
4.1.2 Tidligere godkendelser	13
4.1.3 Afstandskrav og planforhold	14
4.1.4 Biaktiviteter.....	15
4.2 Anlæg	15
4.2.1 Beskrivelse af staldindretning mm.	15
4.2.2 Beskrivelse af opbevaringsanlæg til husdyrgødning	16
4.3 Husdyrbrugets påvirkninger på omgivelserne	16
4.3.1 Lugt.....	16
4.3.2 Ammoniak og natur	18
4.3.3 Støj (herunder transporter) og øvrige emissioner	21
4.3.4 Skadedyr	22
4.3.5 Affald og kemikalier	22
4.3.6 Vand og spildevand	22
4.4 Bedste tilgængelige teknik (BAT)	23
4.4.1 Management.....	23
4.4.2 Staldindretning	24
4.4.3 Ammoniak BAT	24
4.4.4 Foderforbrug.....	25
4.4.5 Vandforbrug	25
4.4.6 Energiforbrug.....	25
4.4.7 Opbevaring af husdyrgødning	25
4.4.8 Samlet vurdering BAT	26
4.5 Oplysninger om IE-husdyrbrug	26
4.6 Samlet vurdering	26
5. HØRINGER OG ORIENTERINGER	27

5.1 Høring	27
5.2 Offentliggørelse	28
5.3 Kopimodtagere:	28
6. ØVRIGE FORHOLD	29
6.1 Udnyttelsesfrist	29
6.2 Revurdering af miljøgodkendelse	29
6.3 Tilladelse efter anden lovgivning	29
MILJØGODKENDELSENS BILAG 1 ANSØGERS MATERIALE	30
BILAG 1 A. OPLYSNINGER OM ANSØGER OG EJERFORHOLD	2
BILAG 1 B. OPLYSNINGER OM HUSDYRBRUG OG ANSØGT PRODUKTIONEN PÅ BÅSTRUPVEJ 63A, 8722 HEDENSTED	3
Placering	3
Vurdering	4
Vurdering	4
3) eventuelle oplysninger om, hvorledes husdyrbruget er teknisk, forurenings- og driftsmæssigt forbundet med andre husdyrbrug,	4
Vurdering	5
4) husdyrbruget og det ansøgtes beliggenhed i forhold til omgivelserne og disses miljømæssige sårbarhed, herunder placering af eksisterende anlæg, landskabs- og planmæssige forhold og afstande til sårbar natur og omkringboende m.v.,	5
Placering	6
Landskabelige hensyn	6
Sårbar natur	7
Vurdering	7
5) husdyrbrugets ammoniakemission og -deposition til naturområder, herunder ved angivelse i ansøgt drift, nudrift og 8 års-drift,	8
Ammoniakbelastning og særlig værdifuld natur	8
Påvirkning af natur	8
Ammoniak og BAT niveau	10
Vurdering	11
6) husdyrbrugets lugtemission, herunder ved angivelse i ansøgt drift og nudrift, og lugtgeneafstande	11
Ejendommens beliggenhed i forhold til naboer	12
Vurdering	12
Støj	12
Støv fra maskiner og anlæg	13
Lys	14
Skadedyr, fluer og rotter	14
Vurdering	14
Transport	14
Vurdering	16
Affald	16
Forbrug af foder og vand	18
Staldanlæg	18
Gødningstyper og mængder	19
Forbrug af ressourcer	19
Forbrug af vand	19
Forbrug af el	19
Forbrug af energi	20
Vurdering	20
Ammoniak	20
BAT ammoniak	20
BAT – staldindretning	21
Kemisk luftrensning	21
Gødningstørring	21

Anvendt tiltag – Miljøteknologi	21
BAT – Vand og energi.....	22
BAT – husdyrgødning	22
Vurdering	22
BILAG 1 C. IE FJERKRÆ	24
Beskrivelse af produktionen	24
Fodring	25
Ventilation	25
Andre miljøpåvirkninger	26
Vurdering	26
Produktion og arealer	27
Placering i Landskabet.....	27
Miljøledelse.....	27
BILAG 1 D. MILJØKONSEKVENSRAPPORT	28
Vurdering af de væsentligste miljøkonsekvenser ved husdyrbruget. 28	
BILAG 1 E. EGENKONTROL OG DOKUMENTATION	31
BILAG 2. SITUATIONSPLAN.....	32
BILAG 4: BÅSTRUPVEJ 63A - FIGURER.....	33
BILAG 5: BÅSTRUPVEJ 63A TABELLER	42
MILJØGODKENDELSENS BILAG 2 OVERSIGTSKORT	31
MILJØGODKENDELSENS BILAG 3 KLAGEVEJLEDNING.....	33

1. SAMMENDRAG

Hedensted Kommune meddeler Miljøgodkendelse til udvidelse af skrabeægsproduktionen på Båstrupvej 63a, 8722 Hedensted.

På Båstrupvej 63a er der i dag en produktion af skrabeæg. Hønsene går i to ens hønsehuse. Falkenberg æg APS som har produktionen, er ejet af Jens og Merete Skovgård-Jensen.

Ansøgningsmaterialet, som beskriver den nuværende produktion og udvidelsen af produktionen, er sammen med tekniske beregninger og en miljøkonsekvensrapport, indsendt af konsulenterne Jens Elvstrøm og Niels Provstgård fra Søhøjlandets Regnskabskontor. Det indsendte materiale ses i denne godkendelses bilag 1.

Falkenberg æg APS har søgt om, at udvide produktionen af skrabeæg og bygge endnu et hønsehus magen til de to eksisterende huse. Det nye hønsehus placeres syd for de to eksisterende huse. Se oversigtskort i miljøgodkendelsens bilag 2.

Hedensted Kommune har, hvor det er vurderet nødvendigt suppleret ansøgers miljøkonsekvensrapport, og foretaget en samlet vurdering, således at det sikres, at afgørelsen er truffet på det bedst tænkelige korrekte grundlag.

Med udvidelsen bliver der bygget et hønsehus på 1.990 m². Det indrettes med etager således, at det areal dyrene har til rådighed er 3.780 m².

En miljøgodkendelse nu tillader en bestemt husdyrproduktion på et godkendt areal (produktionsareal). Fremover vil der, fordelt på tre hønsehuse, være 11.340 m² produktionsareal på Båstrupvej 63a, 8722 Hedensted.

I forbindelse med udarbejdelse af miljøgodkendelsen har Hedensted Kommune vurderet og sikret sig, ved at stille vilkår til produktionen, at lovens krav til maksimal belastning af omgivelserne, kan overholdes.

Med udgangspunkt i de tekniske beregninger, er det Hedensted Kommunes vurdering, at omkringboende ikke vil opleve væsentlige lugtgener fra produktionen. Alle krav jævnfør loven er vurderet overholdt.

Der er i de tekniske beregninger foretaget beregning af, hvor meget ammoniak der fordampes fra anlægget, og hvor meget det vil påvirke den omkringliggende natur. Det er Hedensted Kommunes vurdering, at de omkringliggende naturområder ikke vil blive påvirket væsentligt. Alle krav jævnfør loven er vurderet overholdt.

Hedensted Kommune har vurderet på øvrige potentielle gener fra produktionen og vurderet, at der, med de stillede vilkår til produktionen, ikke vil være væsentlig gene for omkringboende i forhold til støv, støj, skadedyr mm.

Hedensted Kommune har vurderet produktionens anvendelse af bedst tilgængelig teknik (BAT). Produktionen på Båstrupvej 63a overholder gældende krav til BAT.

I forbindelse med afgørelsen har Hedensted Kommune vurderet, at ansøger har truffet de nødvendige foranstaltninger, for at forebygge og begrænse forurening fra produktionen. Hedensted Kommune har også vurderet, at husdyrbruget kan drives på Båstrupvej 63a, 8722 Hedensted, uden at omgivelserne, herunder naboer, landskab og miljø, bliver væsentligt påvirket.

2. AFGØRELSE

Hedensted Kommune meddeler hermed miljøgodkendelse til udvidelse af produktionsarealet på adressen Båstrupvej 63a, 8722 Hedensted, matr. nr. 7a m fl. Båstrup By, Øster Snede, efter § 16a i Husdyrbrugloven¹. Godkendelsen vedrører produktion af skrabeæg på et samlet produktionsareal på 11.340 m². Derudover meddeles godkendelse til etablering af et forrum og forbindelsesgang til eksisterende stald samt to nye fodersiloer.

Ved ibrugtagning af denne godkendelse bortfalder Hedensted Kommunes miljøgodkendelse meddelt den af 25. november 2014 efter § 12 i Husdyrloven².

Godkendelsen omfatter

Godkendelsen er en ny samlet godkendelse af husdyrbruget.

Godkendelsen omfatter en udvidelse af produktionsarealet med en ny stald, som er identisk med de to eksisterende stalde. Godkendelsen omfatter derudover opførelse af forrum og forbindelsesgang til eksisterende stald samt to nye siloer. Produktionen i de eksisterende stalde ændres ikke i forbindelse med udvidelsen. Antallet af hønestipladser i nudrift er 33.000 stipladser i hvert hus, i alt 66.000 stipladser. Med den nye stald vil der i alt blive 99.000 hønestipladser i det samlede anlæg.

Hedensted Kommune meddeler hermed dispensation for afstandskrav til naboskel, således, at der kan bygges frem til 15 m fra naboskel mod øst og 5 m til naboskel mod syd.

Godkendelsen er meddelt på grundlag af oplysningerne i ansøgningen, og er betinget af, at vilkårene i kapitel 3 overholdes.

Ejendommen er omfattet af § 16a, stk. 1 i Husdyrbrugloven, da ammoniakemission er på mere end 3.500 kg NH₃-N pr. år, og da der er mere end 40.000 stipladser til fjerkræ, er det ansøgte et IE-brug³.

Godkendelsen gælder kun det ansøgte. Der må ikke ske yderligere ændringer i husdyranlæg, gødnings- opbevaringsanlæg eller lignende, før ændringen er anmeldt og Hedensted Kommune har truffet afgørelse.

Vurdering

Hedensted Kommune vurderer, at husdyrbruget med de stillede vilkår, ikke vil medføre væsentlige miljømæssige påvirkninger, og at det kan drives på en måde, som er forenelig med hensynet til omgivelserne.

Husdyrbruget overholder Husdyrbruglovens beskyttelsesniveau for lugt, og Hedensted Kommune vurderer, at produktionen kan udvides uden væsentlige gener for naboerne. Produktionen overholder ligeledes Husdyrbruglovens beskyttelsesniveau for ammoniak, og det vurderes, at driften af husdyrbruget ikke vil forringe naturens tilstand.

Hedensted Kommune vurderer desuden, at den ansøgte drift af anlægget anvender "bedste tilgængelige teknik" (BAT).

Miljøgodkendelsen er omfattet af reglerne om revurdering, jf. Husdyrbruglovens § 41 stk. 3, og skal derfor første gang revurderes, når der er gået 8 år fra den er meddelt.

¹ LBK nr. 520 af 1. maj 2019 Bekendtgørelse af lov om husdyrbrug og anvendelse af gødning m.v. (Husdyrbrugloven).

² LBK nr. 1486 af 4. december 2009 Bekendtgørelse af lov om miljøgodkendelse m.v. af husdyrbrug (Husdyrgodkendelsesloven/Husdyrloven) med senere ændringer.

³ Husdyrbrug af den nævnte størrelse er omfattet af EU's direktiv om industrielle emissioner (Direktiv 2010/75/EU af 24. november 2010 om industrielle emissioner), samt BAT konklusion af den 21. februar 2017, som er indarbejdet i Husdyrbrugloven.

I forbindelse med afgørelsen har Hedensted Kommune vurderet, at ansøger har truffet de nødvendige foranstaltninger, for at forebygge og begrænse forurening fra produktionen. Hedensted Kommune har også vurderet, at husdyrbruget kan drives på Båstrupvej 63a, 8722 Hedensted, uden at omgivelserne, herunder naboer, landskab og miljø, bliver væsentligt påvirket.

Et hønsehold med mere end 60.000 stipladser til høns er ifølge miljøvurderingsloven omfattet af obligatorisk VVM (Vurdering af Virkning på Miljøet). Denne vurdering er indeholdt i denne miljøgodkendelse.

2.1 Klagevejledning

Afgørelsen kan påklages til Miljø- og Fødevareklagenævnet. Klagefristen udløber 4 uger efter, at afgørelsen er meddelt og offentligt annonceret. Godkendelsen er meddelt den 12. juni 2019 og klagefristen udløber derfor den 10. juli 2019.

Klage skal ske digitalt via Nævnenes Hus's hjemmeside:

<https://naevneneshus.dk/>

Hvis afgørelsen ønskes prøvet ved en domstol, skal sagen være anlagt inden 6 måneder efter, at afgørelsen er meddelt⁴. Fristen regnes fra offentliggørelsesdatoen.

Den fulde klagevejledning fremgår af bilag 3.

⁴ Jf. § 90 i Husdyrbrugloven

3. VILKÅR

Hedensted Kommune fastsætter følgende vilkår efter husdyrbruglovens § 27, stk. 1 og husdyrgodkendelsesbekendtgørelsens § 36 for at sikre, at husdyrbruget med det ansøgte ikke vil have væsentlig virkning på miljøet.

3.1 Generelle forhold

- 1 Produktionen skal indrettes og drives i overensstemmelse med ansøgningen (ansøgningskema nr. 206289 version 4). Fremtidige godkendelsespligtige drifts- og bygningsmæssige ændringer skal anmeldes til, og godkendes af, Hedensted Kommune.
- 2 Vilkårene i denne godkendelse gælder fra afgørelsestidspunktet.
- 3 Et eksemplar af godkendelsen skal til enhver tid være tilgængeligt på husdyrbruget. Eventuelt driftspersonale skal være orienterede om de relevante dele af godkendelsen.
- 4 Ejendommen, herunder stalde, bygninger m.v., og dens omgivelser skal renholdes således, at der ikke forekommer væsentlige gener uden for ejendommens skel i form af røg, støv, ilde lugt eller uhygiejniske forhold, som, ifølge tilsynsmyndighedens vurdering, kan karakteriseres som væsentlig.
- 5 Ændringer i ejerforhold/driftsansvarlig skal meddeles til tilsynsmyndigheden senest en måned efter ændring.
- 6 Der må ikke være dræn i en afstand af 15 m fra den ansøgte stald. I fald der opdages dræn i forbindelse med byggeriet, skal drænene søges omlagt således, at afstandskrav om 15 m til dræn, overholdes.

3.1.1 Landskabelige hensyn

- 7 Udformning, arkitektur og materialevalg for den nye stald skal være mægen til de to eksisterende hønsestalde, og i overensstemmelse med beskrivelserne i ansøgningsmaterialet.

3.2 Anlæg

3.2.1 Produktionsvilkår

- 8 Dyretype, gulvtypen og produktionsarealer skal være i overensstemmelse med oversigten i nedenstående skema. Staldenes placering fremgår af bilag 2.

Bygning	Dyretype	Gulvtype	Staldstørrelse, m ²	Produktionsareal, m ²
Eksisterende stald I	Høner, konsumæg	Etagesystem gødningsbånd	2.167	3.780
Eksisterende stald II	Høner, konsumæg	Etagesystem gødningsbånd	2.167	3.780
NY Stald - ansøgt	Høner, konsumæg	Etagesystem gødningsbånd	2.167	3.780
Sum			6.501	11.340

Alle 3 stalde skal være indrettet med fleretage-system og gødningsbånd. Produktionsarealet må maksimalt være 3.780 m² pr. stald.

- 9 Der skal indsendes dokumentation for staldens produktionsareal, til tilsynsmyndigheden, inden den nye stald tages i brug.

- 10 Der må opføres yderligere to fodersiloer på 40 m³, 9 m høje og med en diameter på 4 m, der placeres i sammenhæng med de eksisterende 6 fodersiloer på en støbt plads.

3.2.2 Gødningsproduktion og -håndtering

11 Den nye stald skal indrettes med etagesystem og gødningsbånd.

12 Der skal til enhver tid kunne fremvises skriftelig aftale om afsætning af gødning fra produktionen, herunder aftale med biogasanlæg.

13 Egenkontrol

Der skal føres logbog, hvori følgende registreres:

- dato for tømning af gødningsbånd
- enhver form for driftsstop med angivelse af årsag og varighed
- mængder og afhentning af husdyrgødning til biogas eller anden modtager

Tilsynsmyndigheden skal underrettes, såfremt gødningsbånd er ude af drift i en periode på mere end 2 uger.

Logbogen skal opbevares i mindst fem år på husdyrbruget og forevises på tilsynsmyndighedens forlangende.

3.3 Husdyrbrugets påvirkninger på omgivelserne

3.3.1 Lugt

Ingen vilkår

3.3.2 Ammoniak og natur

Ingen vilkår

3.3.3 Støj (herunder transporter) og øvrige emissioner

14 Husdyrbrugets støjbelastning, målt udendørs som det ækvivalente, konstante, korrigerede støjniveau i dB(A), målt ved nærmeste skel til nabobeboelse må ikke overstige følgende grænseværdier:

	Tidsinterval	Grænseværdi
Mandag – fredag	Kl 07.00-18.00	55 dB(A)
Lørdage	Kl 07.00-14.00	55 dB(A)
Lørdage	Kl 14.00-18.00	45 dB(A)
Søn- og helligdage	Kl 07.00-18.00	45 dB(A)
Aften	Kl 18.00-22.00	45 dB(A)
Nat	Kl 22.00-07.00	40 dB(A)

Støjens spidsværdier må ikke overstige 55 dB(A) om natten. Støjgennemsnit skal regnes ifølge vejledningen⁵. Normal kørsel med traktor og landbrugsmaskiner, i forbindelse med markdrift, er ikke omfattet af støjgrænserne.

15 Husdyrbruget skal for egen regning dokumentere, at støjvilkår overholdes, hvis tilsynsmyndigheden finder det nødvendigt. Støjmålinger skal foretages på et tidspunkt, hvor husdyrbrugets aktiviteter svarer til maksimal

⁵ Vejledning fra Miljøstyrelsen, Ekstern støj fra virksomheder, 5/1984

drift, og foretages i punkter, der forinden er aftalt med tilsynsmyndigheden. Støjmålinger og beregninger skal udføres af et akkrediteret firma eller certificeret person i overensstemmelse med Miljøstyrelsens vejledninger 5/1984 og 5/1993.

Dokumentation kan højst forlanges udført én gang årligt. Rapporten skal sendes til tilsynsmyndigheden senest 1 måned efter målingerne/beregningerne er foretaget.

- 16 Rutinemæssig transport, vedrørende produktionen, til og fra ejendommen skal foregå på hverdage mandag til fredag fra kl. 7.00 - 18.00.

3.3.4 Skadedyr

- 17 Der skal, ved behov, foretages effektiv fluebekæmpelse i overensstemmelse med de foreskrevne retningslinjer for fluebekæmpelse⁶.

3.3.5 Affald og kemikalier

- 18 Farligt affald⁷ og kemikalier skal til enhver tid opbevares miljømæssigt forsvarligt, således, at der ikke opstår fare for forurening af jord og grundvand. Det vil sige forsvarligt emballeret, under tag, på fast, tæt bund uden mulighed for spild til kloak, jord, vandløb, sø, hav eller grundvand.

- 19 Der må maksimalt opbevares 600 l spildolie på ejendommen. I nærheden af olie- og kemikalieaffald skal der altid være sugemateriale til opsamling af evt. spild. Brugt opsamlingsmateriale skal opbevares og håndteres som farligt affald.

3.3.6 Vand og spildevand

- 20 Tagvand fra den ansøgte stald skal, som for de eksisterende stalde, ledes til bassin og nedsives på egen grund.

3.4 BAT (Bedst tilgængelig teknik)

3.4.1 Management

- 21 Husdyrbruget skal som minimum leve op til den redegørelse for anvendelse af BAT, som fremgår af denne miljøgodkendelse i afsnit 4.4.

3.4.2 Driftsforstyrrelser og uheld

- 22 Beredskabsplan for husdyrbruget skal opdateres, inden den nye stald tages i brug, så spild og andet ukontrolleret udslip af forurenende stoffer forebygges, og sådan, at skadernes omfang, hvis der alligevel sker uheld, begrænses.

- Den endelige plan skal indsendes til Hedensted Kommune, inden den nye stald tages i brug.
- Planen skal til enhver tid være ajourført og være tilgængelig på husdyrbruget. Eventuelt driftspersonale skal være orienterede om beredskabsplanen.

Planen skal som minimum indeholde:

- Procedurer til at stoppe ulykken/uheldet og begrænse udbredelsen.
- Oplysninger om hvilke interne og eksterne personer, der skal alarmes, og hvordan.
 - Kortbilag over bedriften med angivelse af miljøfarlige stoffer, afløbs- og drænsystemer, vandløb, stophaner, hovedafbryder, brandslukker, adgangsveje.

⁶ Vejledningen kan hentes på www.dpil.dk, se vejledninger.

⁷ Regulativ for erhvervsaffald kan ses via www.hedensted.dk under Erhvervsaffald.

- En oversigt over materiel, der er tilgængelig på bedriften, eller kan skaffes med kort varsel, som kan anvendes i forbindelse med afhjælpning, inddæmning og opsamling af spild/lækage.

3.4.3 Ressourcer

23 Der skal føres driftsjournal med:

- Kvartalsvis forbrug af vand
- kvartalsvis forbrug af el
- kvartalsvis forbrug af foder

3.5 Ophør af husdyrbruget

24 I tilfælde af virksomhedens lukning, skal tilsynsmyndigheden senest 1 måned efter, at beslutning herom er taget, have modtaget en plan for nedlukning og afvikling af anlæg samt oprydning på arealet. Såfremt planen ikke sikrer, at arealet efterlades i en tilfredsstillende miljømæssig tilstand, kan Hedensted Kommune forlange planen ændret.

3.6 Vær i øvrigt opmærksom på gældende lov

- Husdyrbruget skal, inden den nye stald tages i brug, udarbejde og implementere et miljøledelsessystem, der opfylder husdyrgodkendelsesbekendtgørelsens⁸ betingelser for IE-husdyrbrugs miljøledelsessystem.
- Hvis produktionsarealet udvides, eller der foretages andre ændringer i anlæggets udformning, end det som fremgår af denne godkendelse, skal ejer eller driftsherre ansøge kommunen, inden ændringen foretages.

3.7 Tilsyn og retsbeskyttelse

Hedensted Kommune har som tilsynsmyndighed ret til på ethvert tidspunkt, at kontrollere, at vilkårene for miljøgodkendelsen overholdes.

Med denne godkendelse følger der 8 års retsbeskyttelse på de vilkår, der er nævnt i afgørelsen frem til den 12. juni 2027.

⁸ Jævnfør § 43 i BEK nr. 1467 af 6. december 2018 Bekendtgørelse om godkendelse og tilladelse m.v. af husdyrbrug (Husdyrgodkendelsesbekendtgørelsen).

4. BESKRIVELSE OG VURDERING

Hedensted Kommune skal vurdere, om den ansøgte udvidelse af husdyrbruget kan indebære væsentlig virkning på miljøet, herunder ved fastlæggelse af den maksimale ammoniakemission, som må komme fra husdyrbruget.

Ved vurderingen skal inddrages alle etableringer, udvidelser og ændringer af husdyrbruget, der er godkendt, tilladt eller afgjort efter anmeldelse inden for de seneste 8 år før afgørelsen træffes.

Ved ansøgninger, der indebærer opførelse af ny bebyggelse, skal det desuden indgå i vurderingen, om byggeriet er erhvervsmæssigt nødvendigt for ejendommens drift som landbrugsejendom.

For ansøgninger der vedrører husdyrbrug der er omfattet af IE-direktivet skal ansøgers konsulent udarbejde en miljøkonsekvensrapport. Miljøkonsekvensrapporten og ansøgningsmaterialet indeholder en beskrivelse og vurdering af det ansøgte væsentlige direkte og indirekte virkninger i forhold til:

- 1) Befolkningens og menneskers sundhed,
- 2) Biologisk mangfoldighed med særligt vægt på kategori 1- og -2 -natur samt bilag IV arter,
- 3) Jordarealer, jordbund, vand, luft og klima,
- 4) Materielle goder, kulturarv og landskabet,
- 5) Samspillet mellem to, flere eller alle faktorer efter nr. 1-4 og,
- 6) Sårbarhed i forhold til risici for større ulykker eller katastrofer som følge af punkt nr. 1-5.

Ansøgers konsulenter Jens Elvstrøm og Niels Provstgaard, begge fra Søhøjlandets Regnskabskontor, har via www.husdyrgodkendelse.dk indsendt en ansøgning, der indeholder en Miljøteknisk redegørelse med tilhørende beregninger i skema 206289 og en miljøkonsekvensrapport. Det indsendte materialet ses i denne miljøgodkendelses bilag 1.

I de efterfølgende afsnit har Hedensted Kommune vurderet ansøgers materiale. Hedensted Kommune har, hvor det er vurderet nødvendigt, suppleret med beskrivelse, beregninger og vurderinger, således, at det sikres at afgørelsen er truffet på det bedst tænkelige grundlag.

4.1 Generelle forhold

I dette afsnit er beskrevet en række generelle forhold om ejendommens og produktionens ejerforhold og beliggenhed. Der beskrives, hvilke tidligere godkendelser der er baggrunden for den nuværende produktion. Hedensted Kommune skal endvidere vurdere om der for det ansøgte er samdrift med andre husdyrproduktioner.

4.1.1 Ansøger og ejerforhold

Ejendommen Båstrupvej 63, 8722 Hedensted, ejes af Merete Skovgaard-Jensen. Bygningerne med adressen Båstrupvej 63a, ejes af I/S Søndergård og produktionen i bygningerne ejes af Falkenberg Æg APS. Falkenberg æg APS drives i CVR nr. 34592012 og Jens Skovgård-Jensen er driftsansvarlig for produktionen. Falkenberg Æg APS er ansøger.

Jens Skovgaard-Jensen driver yderligere 3 andre husdyrproduktioner i området, dog er produktionen på Båstrupvej 63a uafhængig af de øvrige produktioner og Hedensted Kommune vurderer, at der ikke er samdrift med de øvrige husdyrproduktioner.

4.1.2 Tidligere godkendelser

Husdyrbruget har en miljøgodkendelse af den 14. juli 2011 til etablering af konsumægsproduktion, som skrabeæg, på ejendommen. Der blev i den forbindelse opført en konsumægsstald syd for eksisterende bygninger på ejendommen. Ejendommen havde i 2011 intet dyrehold.

Der er i 2012 meddelt tilladelse til opførelse af kornsilo på 1000 tons i tilknytning til det eksisterende staldanlæg, dvs. nord for stalden, der er opført i 2012.

Senest har husdyrbruget fået en miljøgodkendelse af den 25. november 2014 efter Husdyrlovens § 12. Der blev i den forbindelse opført yderligere en konsumægsstald syd for det eksisterende staldanlæg. Den 28. februar 2017 har Hedensted Kommune afgjort, at der ikke var godkendelsespligt til etablering af verandaer til staldene. Disse verandaer er imidlertid ikke etableret og etableres ikke.

4.1.3 Afstandskrav og planforhold

Ejendommen er placeret i landzone. Den nærmeste naboejendom uden landbrugspligt er Gedevejlevej 7, som ligger ca. 150 m vest for den nye stald. Den nærmeste samlede bebyggelse er Båstrup ca. 650 m øst for ejendommen. Nærmeste byzone er Øster Snede, som ligger ca. 1.300 m nordøst for ejendommen.

Ved etablering af en ny stald er der en række afstandskrav, der skal overholdes.

Tabel 1. Afstande for ny stald på Båstrupvej 63a

	Lovkrav, minimum	Målt afstand¹
Enkelt/fælles vandindvinding (Båstrup)	25/50 m	1,0 km/120 m
Vandløb mod syd / sø mod nord	15 m	380 m/ 290 m
Dræn	15 m	15 m
Offentlig vej og privat fællesvej	15 m	170 m
Levnedsmiddelvirksomhed	25 m	>1 km
Beboelse på ejendommen	15 m	130 m
Naboskel	30 m	0 m ³
Nabobeboelse, Gedevejlevej 7 (uden landbrugspligt)	50 m	150 m
Nabobeboelse, Gedevejlevej 11 (med landbrugspligt, ejes af driftsansvarlig)	50 m	76 m
Samlet bebyggelse (målt til Båstrupvej 47)	(300 m) ²	650 m
Byzone, Øster Snede	50 m (300 m) ²	1,3 km

¹ Cirka-afstande. Afstande angivet til enkelte beboelse og øvrige forhold, er målt fra den nye stald, mens afstande afgivet til samlet bebyggelse og byzone er målt fra midten af staldanlægget, jf. beregning i husdyrgodkendelse.dk

² Hvis afstanden er mindre end 300 m skal det vurderes om risikoen for væsentlige gener er begrænset

³ se beskrivelse af byggeri henover skel.

I forbindelse med etablering af den nye stald vil det være muligt, at der ligger dræn ind over byggefeltet. Hedensted Kommune stiller vilkår om, at der, i fald der opdages dræn i forbindelse med byggeriet, skal dræning ophøre 15 m fra bygningen således, at afstandskrav til dræn på 15 m, overholdes.

Der er 15 m fra den ansøgte stald til naboskel mod øst, til ansøgers egen ejendom, Båstrupvej 57. Dertil kommer bredden af servicebygningen. Naboejendommen er en landbrugsejendom, og det ansøgte staldanlæg ligger tæt på stald og gyllebeholdere på naboejendommen. Det vurderes hensigtsmæssigt i forhold til de landskabelige forhold, samt de aktuelle terrænforhold, at den nye stald placeres så tæt på de eksisterende bygninger på Båstrupvej 63a som muligt. Derfor meddeles der dispensation fra afstandskrav på 30 m til naboskel mod øst.

Der er ikke lokalplan for området. Nærmeste lokalplan dækker et område, der er ca. 1,5 km fra ejendommen.

Hedensted Kommune har gennemgået det fremsendte materiale og i forhold til anlæggets beliggenhed har Hedensted Kommune fundet det nødvendigt, at supplere med følgende i forhold til det ansøgte beliggenhed:

Som det fremgår af materialet er det eksisterende anlæg etableret i landzone, og uden for landskabsmæssige udpegninger. Der er langt til sårbar natur. Ved placering af den nye stald i ansøgt drift ses det på kortet i bilag 2, at stalden placeres henover matrikel- og ejendomsskel. Der kan ikke gives tilladelse til, at opføre bygninger henover skellet, hvorfor ansøger vil søge skellet flyttet. Ansøger kontakter selv Landinspektør herfor.

Hedensted Kommune meddeler med denne godkendelse dispensation fra afstandskrav til naboskel mod syd, således, at der kan bygges frem til 5 m fra skel. Matriklerne syd for skellet tilhører hhv. Gedevejlevej 11 (Matr. nr. 8a Båstrup By, Ø. Snede) og Båstrupvej 57 (Matr.nr. 1a Båstrup By, Ø. Snede), som begge ejes af ansøger. Den nye stald placeres ca. 15 m fra naboskel mod øst. Naboejendommen mod øst ejes af ansøger. Hedensted Kommune meddeler med denne godkendelse dispensation fra afstandskravet til skel mod øst.

Det fremgår yderligere af kortmaterialet, at der er registreret et dige (museumslovens⁹ § 29a), der hvor den nye stald skal ligge. Ansøger har, i dialog med Hedensted Kommune og Kulturarvsstyrelsen, fået tilladelse til, at flytte diget, hvilket fremgår af en "Lovliggørende dispensation til nedlægning af 120 meter beskyttet dige med vilkår om 350 meter erstatningsdige" meddelt af Hedensted Kommune den 4. juli 2018.

Vurdering

Hedensted Kommune vurderer at den nye bygning etableres i forbindelse med eksisterende byggeri på ejendommen med landbrugspligt.

Hedensted Kommune vurderer, at udvidelsen med yderligere en stald er erhvervsmæssigt nødvendigt.

Hedensted Kommune vurderer, at bygningen kan placeres som ansøgt, når ændring af matrikelskel udføres, uden at der skal ske ændringer i planmæssige forhold, og uden at påvirke det omkringliggende landskab væsentligt.

4.1.4 Biaktiviteter

Der er ingen godkendelsespligtige biaktiviteter i tilknytning til adresse Båstrupvej 63a, 8722 Hedensted.

4.2 Anlæg

I dette afsnit er staldanlægget og anlæg til husdyrgødning beskrevet sammen med Hedensted Kommunes vurdering i forhold til behov for vilkår.

4.2.1 Beskrivelse af staldindretning mm.

Den nye stald indrettes på samme måde som de to eksisterende stalde til skrabeægsproduktion. Staldene er indrettet med fleretage-system og gødningsbånd. Det er i ansøgningsmaterialet angivet et produktionsareal pr. stald på 3.780 m². Indretning og produktionsarealet indgår i Hedensted Kommunes vilkår for, at fastholde forudsætningerne for beregningerne, der viser, at den ansøgte produktion overholder de i loven fastsatte krav.

⁹ LBK nr. 358 af 8. april 2014 Bekendtgørelse af museumsloven

4.2.2 Beskrivelse af opbevaringsanlæg til husdyrgødning

Der udmuges fast gødning fra staldene 3 gange om ugen. Udmugning sker ved, at gødningsbånd i stalden startes, og gødningen transporteres til en container placeret i gødningshus. Ved anvendelse af container tømmes denne én gang om ugen til Horsens Bioenergi. I nudrift fyldes 2 containere hver uge, og i ansøgt 3 containere om ugen. Der er plads til 2 containere i gødningshuset.

Gødningsbåndet kører fra en lukket grav, hvor evt. spild vil lægge sig i den støbte grav. Spild kan skovles op ved behov. Fra graven er der afløb til en mindre opsamlingstank.

Gødning på staldgulvet (dybstrøelse) fjernes løbende gennem den ca. 60 ugers æglægningsperiode, hvor hønsene er på stald. Dybstrøelsen bortskaffes med container sammen med fast gødning.

Al husdyrgødning afsættes til biogas.

Der er ikke flydende husdyrgødning fra produktionen. Vaskevand (restvand), fra vask af stalde ledes via opsamlingstank til lejet gyllebeholder på Båstrupvej 63.

Vurdering

Hedensted Kommune har vurderet, at der med det stillede vilkår til indretning af stalden med etage-system og gødningsbånd sikres håndtering af gødningen, som det er forudsat i beregningerne til ansøgningen. Der er stillet krav til logbog over driften af gødningsbåndet.

Hedensted Kommune har vurderet, at afsætning af husdyrgødning til biogasproduktion eller anden modtager, sikres ved, at stille vilkår om, at der til enhver tid skal kunne fremvises en skriftlig aftale om afsætning af husdyrgødningen.

Hedensted Kommune vurderer, at gødningshåndteringen sker på en sådan måde, at risikoen for uheld er begrænset. I øvrigt opfylder gødningshåndtering og gødningsopbevaring gældende regler.

4.3 Husdyrbrugets påvirkninger på omgivelserne

Ved behandlingen af en ansøgning om godkendelse skal kommunen vurdere og varetage en række forskellige forhold og hensyn vedrørende påvirkning af natur, miljø og landskab samt gener for omgivelserne. I forhold til mange miljøpåvirkninger er kommunens opgave i høj grad, at efterse, at oplysningerne i ansøgningen er fyldestgørende og korrekte.



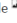
Miljøpåvirkningerne fra husdyrbrug vil navnlig bestå i lugtgener, ammoniakemission, herunder depositionen på nærliggende ammoniakfølsom natur, og – hvis bebyggelsen er omfattende eller placeret i sårbart landskab m.v. – landskabspåvirkning. Herudover kan som eksempler nævnes gener og miljøbelastning som følge af støj, transport, lys, støv, fluer, affald, energi- og vandforbrug eller uheld.

4.3.1 Lugt

Lugtemissionen er beregnet i det digitale ansøgningssystem, ud fra oplysninger om den ansøgte husdyrproduktion. Der beregnes antal lugtenheder ud fra det valgte staldsystem og antal m² produktionsareal. Dette omregnes til en geneafstand, inden for hvilken der kan forventes væsentlige lugtgener.

Grænseværdierne er forskellige i forhold til, i hvilket område naboer er bosiddende. I byzone er grænseværdien 5 odour units (OU_E/m^3)¹⁰, i samlet bebyggelse (8 enkelt boliger indenfor 200 m radius) $7 OU_E/m^3$ og enkelt bolig (uden landbrugspligt) i landzone $15 OU_E/m^3$. Landzone betegnes som landbrugets erhvervsområde, og ejendomme beliggende i landzone skal kunne tåle større lugtgener fra husdyrbrug end boliger beliggende i f.eks. byzone.

Af ansøgningskema 206289 fremgår det, at kriterier for lugt er overholdt for den ansøgte produktion:

Skemanummer: 206289 Versionsnummer: 4						
6. Nabopåvirkning						
6.1 Samlet resultat af lugtberegning						
Bebyggelse	Kumulation	Model	Ukorrigeret geneafstand	Korrigeret geneafstand	Vægtet gennemsnits- afstand	Genekriterie overholdt
Gedevejlevej 7 	0	FMK	150,6	150,6	200,3	Ja
Båstrupvej 47 	0	FMK	267,7	267,7	696,6	Ja
Ø. Snede By, Ø. Snede 	0	FMK	476,2	476,2	1319,1	Ja

Figur 1. Beregninger af geneafstand i skema 206289.




I skemaet er der ikke taget højde for, at der i området omkring de omkringboende kan være andre husdyrproduktioner der også kan medføre en påvirkning for de omkringboende (kumulation). Samlet set kan de kumulative effekter være vanskelige, at vurdere. Der er dog ikke tvivl om, at andre husdyrbrug i nærheden af et husdyrbrug, der udvider produktionen, kan øge risikoen for, at omboende i forbindelsen med udvidelsen vil blive udsat for lugtgener. Ud over den ansøgte produktions lugtpåvirkning af omgivelserne indgår det således også i vurderingen, om der findes andre større husdyrbrug i området. Hvis der er andre husdyrbrug, som medfører lugtgener i det samme punkt omfattet af genekategorierne, skærpes kravet til, hvor lang geneafstanden skal være til det pågældende område m.v.

Hedensted Kommune har gennemgået det fremsendte materiale, og i forhold til lugt er Hedensted Kommune ikke enig i ansøgers (konsulentens) betragtninger vedr. kumulation. I ansøgningsystemet er der mulighed for, at vælge et kortlag der viser kumulation¹¹. Her ses det, at der for de omkringboende er overlap med andre husdyrbrug.

Hedensted Kommune har foretaget en scenarieberegning i Skema ID 209548, som er en kopi af skema 206289. I scenarieberegningen er indsat kumulation med 2 eller flere produktioner. Det betyder, at den der lægges 20% ekstra på geneafstanden. I det aktuelle tilfælde ændres også den anvendte beregningsmetode fra FMK til NY af beregningstekniske årsager.

¹⁰ OU (odour units) er en international betegnelse for en lugtenhed.

¹¹ Ved kumulation forstås at flere omkringliggende husdyrbrug har en konsekvensradius for lugt der lapper over hindanden og lapper over i forhold til konsekvensradius fra den aktuelle produktion.

Bebyggelse	Kumulation	Model	Ukorrigeret geneafstand	Korrigeret geneafstand	Vægtet gennemsnits-afstand	Genekriterie overholdt
Gedevej 7 	2	NY	125,7	150,9	200,3	Ja
Båstrupvej 47 	2	NY	241,6	289,9	696,6	Ja
Ø. Snede By, Ø. Snede 	2	FMK	476,2	476,2	1319,1	Ja

Figur 2. Beregninger af geneafstand ved kumulativeffekt ses af den ukorrigerede geneafstand og har dermed effekt på den korrigerede geneafstand.

Vurdering

Da den korrigerede geneafstand til omkringliggende overholdes med stor margin, er det Hedensted Kommunes vurdering, at det ikke ændrer på den samlede konklusion, når kumulation indgår i lugtberegningerne. Det samlede projekt overholder krav i forhold til lugtgene for omkringboende.

4.3.2 Ammoniak og natur

For en række sårbare naturtyper er en gunstig bevaringstilstand forbundet med lave kvælstofværdier. Kvælstof, der deponeres fra luften (ammoniak), kan få disse næringsfattige naturtyper i en ugunstig bevaringstilstand, fordi hurtigvoksende arter udkonkurrerer de karakteristiske arter, der kræver næringsfattigt miljø.

Kvælstofdeposition på naturområder

Ammoniaktab fra stalde, lagre, og tab i forbindelse med udbringning af husdyrgødning er en af de væsentlige trusler mod næringsfattige naturtyper. I forbindelse med vurdering af husdyrbrugsanlæg gennem Husdyrbrugloven foretages en konkret vurdering ud fra luftfoto på naturlokaliteter i nærheden af staldanlægget. Såfremt der vurderes, at være grundlag for det, foretages besigtigelse af lokaliteten.

Der vurderes på næringsfattige naturområders tålegrænse i henhold til kriterierne i husdyrgodkendelsesbekendtgørelsen. Vurderingen sker i forhold til tilført kg kvælstof pr. år og den pågældende baggrundsbelastning. Vurderingen sker på naturområder som overdrev, hede, mose og skove. Der foretages ligeledes en vurdering i forhold til naturtyper inden for habitatområder.

Hedensted Kommune har efter forespørgsel hos DCE (Nationalt Center for Miljø & Energi) fået de specifikke tal for baggrundsbelastningen for 2016, opmålt i grid af 1 gange 1 km. Baggrundsbelastningen er gennemsnitlig set for den km², som Båstrupvej 63a ligger indenfor, på 16 kg N/ha/år¹². I denne værdi er der bl.a. taget højde for eksisterende husdyrproduktioner, naturområdetyper, ruhed, vindforhold mv.

Den generelle tålegrænse for ferske enge, moser og kalkholdige overdrev er 15-25 kg N/ha/år^{13 14}. Baggrundsbelastningen ligger omkring den nedre del af tålegrænseintervallet for naturtyperne.

For det ansøgte projekt er der i skema 206289 beregnet den forventede kvælstofdeposition til omkringliggende naturområder. Alle naturområder er af ansøgers konsulent indsat med ruheden S svarende til skov uagtet om naturområdet har en anden ruhed. Når naturområdet indsættes med ruhed S beregnes en høj deposition af kvælstof, og derfor vil den faktiske deposition være

¹² Atmosfærisk deposition, 2016. Faglig rapport fra DMU nr. 264, 2018.

¹³ Ammoniakmanualen, opdatering af 15/12 2005. Kan ses på www.skovognatur.dk, søg efter ammoniakmanual.

¹⁴ Definition på tålegrænse: 'En kvantitativ vurdering af den belastning med et eller flere forurenende stoffer, hvorunder effekter på udvalgte følsomme elementer af natur og miljø ikke forekommer vurderet med den bedste nuværende viden' – Altså er en tålegrænse således et simpelt mål for et områdets følsomhed og bør primært ses som en erstatning for egentlig dosis-/effekt relationer. Manual vedr. Vejledning vedr. vurdering af de lokale miljøeffekter som følge af luftbårne kvælstof ved udvidelser og etablering af større husdyrbrug, Skov- og Naturstyrelsen, 2003

lavere end det beregnede for de områder, der ikke er skov. Hedensted Kommune vurderer ikke, at det vil få væsentlig betydning for konklusionerne.

Naturet opdelt i tre kategorier

I forhold til beregning af kvælstofdeposition til omkringliggende naturområder, er der lovgivningsmæssigt specifikke krav til den tilladte deposition på områderne. Kravene stilles i forhold til det enkelte naturområdes beskyttelsesniveau, hvor naturen inddeles i 3 kategorier¹⁵ af kvælstoffølsom natur.

Kategori 1 område – habitatområde

Kategori 1-natur er de nærmere opregnede ammoniakfølsomme naturtyper, der fremgår af oplistningen i husdyrgodkendelsesbekendtgørelsens bilag 3, pkt. D, hvis de er beliggende inden for et Natura 2000-område¹⁶, uanset størrelse. Det er endvidere en betingelse, at de er omfattet af udpegningsgrundlaget, og at de er kortlagt. Ligeledes er heder og overdrev i øvrigt omfattet, såfremt de er beliggende inden for et Natura 2000-område og omfattet af § 3 i lov om naturbeskyttelse¹⁷.

Der er ca. 6 km til nærmeste Natura 2000-område, som rummer Habitatområde nr. 70, 'Øvre Grejs Ådal'. Udpegningsgrundlaget er bl.a. artsrige overdrev og forskellige skovtyper, som er følsomme over for tilførsel af atmosfærisk kvælstof.

Kravet til maksimal total kvælstofdeposition til Kategori 1-natur afhænger af antallet og størrelsen af andre husdyrbrug inden for en vis afstand (kumulationsmodellen). Det skrappeste krav, der kan stilles jf. § 26 i Husdyrgodkendelsesbekendtgørelsen, er 0,2 kg N pr. ha pr år.

Beregningen i ansøgningen viser en totaldeposition af kvælstof på 0,0 kg N/ha/år som følge af ammoniakfordampning fra stald og lager. Det lovfastede krav til kvælstofdeposition i Kategori 1-natur er således overholdt. På den baggrund vurderes det, at det ansøgte ikke har indflydelse på Natura 2000 områderne.

Kumulation

I forhold til Kategori 1 naturområderne er det Hedensted Kommunes vurdering, at der ikke er kumulation med andre husdyrproduktioner, da det ansøgte ikke påvirker de nærmeste Kategori 1 naturområder.

Kategori 2 natur

Kategori 2-natur er ammoniakfølsomme naturtyper uden for Natura 2000-områder i form af højmoser, lobeliesøer, heder, der i sig selv er større end 10 ha og omfattet af naturbeskyttelseslovens § 3, og overdrev, der i sig selv er større end 2,5 ha og omfattet af naturbeskyttelseslovens § 3.

Anlægget på Båstrupvej 63a ligger ca. 2,4 km fra kategori 2 natur, som er et overdrev beliggende sydøst for staldanlægget.

Jævnfør beregning i skema 206289 vil nærmeste Kategori 2 natur ikke modtage kvælstofdeposition som følge af ammoniakfordampningen fra den ansøgte produktion. Det lovfastede krav på maksimalt 1 kg N/ha/år i total kvælstofdeposition til Kategori 2-natur er således overholdt.

¹⁵ Kategori 1 er kvælstoffølsom natur samt habitatnatur beliggende indenfor Natura2000 områder. Kategori 2 er heder, moser og overdrev over en fast defineret størrelse og kategori 3 er kvælstoffølsom natur, der er beskyttet efter naturbeskyttelseslovens § 3 samt ammoniakfølsomme skove.

¹⁶ Natura 2000 er en generel betegnelse for international beskyttet natur. Alle Internationale Beskyttelsesområder, EF-fuglebeskyttelsesområder og Ramsarområder (hav) er samtidig også Natura 2000 område.

¹⁷ LBK nr. 204 af 13. marts 2019 Lov om naturbeskyttelse (Naturbeskyttelsesloven).

Kategori 3 natur

Kategori 3 natur er ammoniakfølsom natur, der ikke er omfattet af kategori 1 eller 2, det vil jf. bekendtgørelsen sige § 3-beskyttede¹⁸ heder, moser, overdrev, samt ammoniakfølsomme skove, men ikke enge, søer og vandløb.

I følge husdyrgodkendelsesbekendtgørelsen kan der stilles krav til merdeposition af ammoniak fra husdyrbruget til Kategori 3-natur ned til 1,0 kg N/ha/år. Beregning viser, at den maksimale merdeposition til Kategori 3-natur er en årlig merdeposition på 0,6 kg N/ha/år. Idet merdepositionen som følge af projektet, er under 1 kg N/ha/år, finder Hedensted Kommune, at mulige krav er overholdt, og vurderer, at projektet ikke vil medføre tilstandsændring af området.

8-års reglen

For at undgå en række små udvidelser, der hver især ikke har en væsentlig merpåvirkning, der samlet set kan have en væsentlig påvirkning, er det fastlagt, at merdepositionen vurderes både ud fra den aktuelle ændring fra nudrift til ansøgt drift, samt ændringen i forhold til det tilladte dyrehold 8 år tidligere.

Søer, vandløb og enge mv. - ikke kategori-natur

Der er ligeledes beregnet kvælstofdeposition til naturområder, som er omfattet af §3 beskyttelse, men som ikke er omfattet af Kategori 3-natur. På baggrund af de beregnede kvælstofdepositioner, vurderes det, at det ansøgte ikke vil kunne medføre væsentlig påvirkning af disse naturtyper i området.

Artsdata

Udover naturområder, skal også en mulig påvirkning af særligt beskyttede arter, Bilag IV-arter, vurderes¹⁹. Hedensted Kommune har, ud over isfugl i området sydøst for ejendommen, ikke registreret særligt beskyttede arter, inklusiv Bilag IV arter, i umiddelbar nærhed af ejendommen. Ejendommen er beliggende indenfor udbredelsesområdet for bilag IV arter som odder, markfirben, stor vandsalamander, spidssnudet frø, og sydflagermus²⁰.

Det vurderes, på baggrund af ovenstående vurderinger af naturområderne, at projektet ikke vil forringe levevilkårene for dyre- og plantearter omfattet af Habitatdirektivets Bilag IV.

Vurdering

Hedensted Kommune vurderer, at Kategori 1-naturområder ikke vil blive påvirket, da der er beregnet en total deposition af kvælstof i naturområdet på 0,0 kg N som følge af ammoniakfordampningen fra det ansøgte. Hedensted Kommune vurderer desuden, at der på baggrund af ovenstående, samt afstanden mellem anlægget og Natura 2000-naturområdet ikke er krav om, at foretage en nærmere konsekvensvurdering, jf. Habitatbekendtgørelsen.

Ligeledes vurderes, at beskyttet natur, som ikke er omfattet af kategorier i Husdyrgodkendelsesbekendtgørelsen, med de beregnede merdepositioner, ikke vil blive væsentlig påvirket af den ansøgte produktion.

På baggrund af ovenstående, er det kommunens vurdering, at hverken Kategori 1, 2 eller 3 natur, de øvrige nærmest beliggende naturarealer beskyttet

¹⁸ Jævnfør § 3 i Naturbeskyttelsesloven.

¹⁹ Jævnfør Habitatbekendtgørelsen, BEK nr. 1595 om udpegning og administration af internationale naturbeskyttelsesområder samt beskyttelse af visse arter af 6. december 2018.

²⁰ Søgaard, B., Wind, P., Elmeros, M., Bladt, J., Mikkelsen, P., Wiberg-Larsen, P., Johansson, L.S., Jørgensen, A.G., Sveegaard, S. & Teilmann, J. 2013. Overvågning af arter 2004- 2011. NOVANA. Aarhus Universitet, DCE – Nationalt Center for Miljø og Energi, 240 s. - Videnskabelig rapport fra DCE - Nationalt Center for Miljø og Energi nr. 50. <http://www.dmu.dk/Pub/SR50.pdf>

efter § 3 i Naturbeskyttelsesloven eller særligt beskyttede arter vil blive påvirket væsentligt af udvidelsen.

Hedensted Kommune vurderer på baggrund af beregninger i skema 206289, at projektet, som beskrevet med det ansøgte staldsystem, overholder de fastsatte krav til maksimal deposition på Kategori 1 og 2 natur, og at merdeposition både i forhold til nudrift og driften for 8 år siden ikke overstiger 1,0 kg N/ha/år til Kategori 3 natur. Hedensted Kommune finder ikke anledning til, at stille yderligere vilkår for, at reducere kvælstofdepositionen på de omkringliggende naturområder.

4.3.3 Støj (herunder transporter) og øvrige emissioner

Ansøger har oplyst følgende støjkloder:

1. Ejendommens væsentligste kilder til støj vil være ventilationsanlægget, foderleverancer og anden transport til og fra ejendommen.
2. Ventilationsanlægget bliver vedligeholdt og rengjort, samt optimeret med jævne mellemrum. Ventilationsanlægget er frekvensstyret og tilkoblet automatisk styreenhed, hvilket sikrer mod overventilering af staldene.
3. Foder indblæses i fodersiloer (ca. 1 gang i ugen). Der vil blive tale om større transporter som kan medbringe foder til flere stalde ved samme leverance.
4. Transport vil foregå fra tidlig morgen til sen aften, men det tilstræbes, at der ikke foregår tung transport på søn- og helligdage.

Antallet af transporter er oplyst i ansøgningsmaterialet:

Tabel 2 Samlet oversigt over det årlige antal transporter

Aktivitet	Tidspunkt	Nudrift	Ansøgt drift	Øget transport i forbindelse med stald 3
Udsætter høns og Hønniker, Lastbil	Hverdage	10	14	4-8 lastbiler ca. én gang årligt
Afhentning af æg, Lastbil	På alle tider af døgnet	105	105	0
Afhentning af døde dyr, Lastbil	På alle tider af døgnet	20	20	0
Husdyrgødning eksport, lastbil	Hverdage	52	78	26 containere årligt med 35 ton
Foder, lastbil	Hverdage	40	60	20 transporter á 35 ton
Brændstof, lastbil	Hverdage	2	2	0
Diverse, konsulent reparation, vedligehold og affald	På alle tider af døgnet	20	40	20 af forskellig type
Samlet		249	319	70

Der forventes ikke, at være støvgener fra produktionen udenfor ejendommen.

Det forventes ikke, lys fra produktionen vil være til gene udenfor ejendommen.

Vurdering

Med udgangspunkt i ejendommens placering i landskabet, afstanden til omkringboende, samt oplysninger om støjkloder fra ansøgningsmaterialet inklusiv antallet af transportere, har Hedensted Kommune foretaget en orienterende støjberedning. Hedensted Kommune vurderer, at der er behov for, at stille vilkår om, at rutinemæssige transportere vedrørende produktionen til og fra ejendommen skal foregå mellem kl 7 – 18, for at sikre, at produktionen på Båstrupvej 63a overholder krav til støj.

Hedensted Kommune vurderer, at der ikke vil være væsentlige gener fra støv, og lys uden for ejendommen.

4.3.4 Skadedyr

Ansøger oplyser, at gældende vejledninger følges.

Vurdering

Hedensted Kommune vurderer, at det af hensyn til de omkringboende, er nødvendigt, at stille vilkår om, at der, ved behov, skal foretages effektiv fluebekæmpelse i overensstemmelse med de af foreskrevne retningslinjer for fluebekæmpelse.

4.3.5 Affald og kemikalier

I ansøgningsmaterialet er det oplyst at der ikke opbevares spildolie i forbindelse med produktionen på Båstrupvej 63a.

Vurdering

For at forebygge uheld vurderer Hedensted Kommune, at det er nødvendigt, at stille vilkår om opbevaring af spildolie samt håndtering af farligt affald.

4.3.6 Vand og spildevand

Ejendommens sanitære spildevand ledes til rensningsanlæg. Fra ægpakkeri, kølerum og toiletfaciliteter til ansatte er der afløb til offentligt rensningsanlæg.

Der er ikke afløb fra staldene

Der er intet afløb på den befæstede plads foran indkørsel til staldene. Der køres kun på pladsen i forbindelse med levering og afhentning af høns. Evt. spild af gødning kan skovles op.

Der er ingen vaskeplads tilknyttet ejendommen.

Tagvand, som afledes fra nye staldbygninger, skal overholde Hedensted Kommunes krav til udledning til vandområder. Kommunen stiller i forbindelse med opførelse af nye bygninger i det åbne land vilkår til håndteringen af tagvand for at beskytte eksempelvis vandløb. Dette sker på baggrund af de klimaændringer, som efter Kommunens kendskab vil medføre væsentlige ændringer af vandområders belastning. Det vurderes i hvert enkelt tilfælde, om der skal stilles vilkår til håndtering af tagvand.

Tag fra de ældre bygninger i Båstrup afledes via større drænledning til Sole bæk syd for ejendommen. Da området er klimahåndteringsområde, og der i dag sker oversvømmelse af engområder og dermed sedimenttransport til vandløbet, er det ikke hensigtsmæssigt, at øge belastningen på vandløbet. Derfor er der stillet vilkår om, at håndtering af overfladevand skal ske på egen ejendom.

Tagvand fra de eksisterende og den ansøgte stald vil ledes til bassin, som ligger nord for staldanlægget. Siden etableringen i 2012 har bassinet ikke løbet over. Fra bassinet er der ikke et overløbsrør, men såfremt der sker overløb fra bassinet vil dette løbe ad jordoverfladen mod øst. Lige ved skel til naboejendom er der etableret en brønd, som vil opsamle regnvandet. Der er anlagt en

lukket ledning syd om stalden på Båstrupvej 57, og der vil være udløb af overløbsvand på engområdet syd for Båstrupvej 57, hvor der i dag går dådyr. Såfremt der er behov for, at forøge forsinkelsesbassinet vil dette gøres.

Vurdering

Hedensted Kommune vurderer, at der med de aktuelle forhold omkring afledning af tagvand fra den ansøgte stald på Båstrupvej 63a ikke vil være væsentlig risiko for forurening af overfladevand, da tagvand nedsives på stedet og dermed ikke bidrager til øget vandtilførsel til Sole Bæk. Nedsivning anses for et positivt tiltag i forhold til den fremtidige problematik om håndtering af overfladevand.

Da gødningen håndteres som fast gødning, og da der ikke er afløb fra den projekterede stald, vurderes det, at der ikke er risiko for afledning af forurennet vand til vandområde. Risikoen for påvirkning af området ved Sole Bæk, syd for anlægget, samt påvirkning af overfladevand, med spildevand fra produktionen i forbindelse med uheld vurderes, at være minimal. Gødning håndteres på støbte pladser og tab af fast gødning kan skovles op.

4.4 Bedste tilgængelige teknik (BAT)

I det indsendte ansøgningsmateriale er der redegjort for anvendelse af BAT (Best Available Technique). Hedensted Kommune skal vurdere om ansøger i tilstrækkelig grad har indført bedst anvendelig teknik/teknologi og lever op til de fastsatte krav til ammoniakfordampning i forhold til BAT.

BAT tager udgangspunkt i BREF²¹ og de tilhørende BAT-konklusioner.

BAT opdeles i disse 5 elementer.

- Management,
- Foder,
- Staldindretning,
- Vand- og energiforbrug,
- Opbevaring og udbringning af husdyrgødning

4.4.1 Management

I ansøgningen er management beskrevet med følgende elementer

- Produktionen foregår efter alt ind-alt ud princippet. Vilklårene for ægproduktion er fastlagt i bekendtgørelse om beskyttelse af æglæggende høner²².
- Når de gamle høns er sat ud, starter rengøring og vedligehold af anlægget. Tørrengøring af inventar, ventilation og fodersystem kan forekomme. Gødningsbånd og gødningstransport rengøres altid med vand.
- Rengøring af staldene omfatter også udendørs arealer ved ramper, porte og døre. De udvendige dele af ventilationen skal rengøres effektivt. Efter rengøring desinfektion, står stalden tom en periode. Før indsætning af nye hønniker rengøres vandsystem endnu engang. Foder- og ventilationsanlæg afprøves og stalden tempereres.
- Det daglige arbejde består i tilsyn med dyr og anlæg. Det skal sikres, at der tilføres den ønskede mængde foder og vand, ligesom klimaet skal være optimalt for dyrene.
- Døde dyr fjernes dagligt og ægtransporten overvåges. En gang dagligt indsamles æggene. Tidspunktet afpasses så flest mulige æg indsamles og sættes på køl samme dag, de er lagt. Pakkerum rengøres hver dag, efter pakning af æg.

²¹ punkt 6.6 i Bilag 1 i IPPC-direktiv 96/61/EF om *Anlæg til intensiv fjerkræ- eller svineproduktion med mere end a) 40.000 pladser for fjerkræ, b) 2.000 pladser for slagtesvin (over 30 kg) eller c) 750 pladser for søer*

²² BEK nr. 881 af 28. juni 2016 Bekendtgørelse om beskyttelse af æglæggende høner.

- Ca. 3 gange om ugen fjernes den faste gødning fra staldene via gødningsbånd.
- Kølerum rengøres ca. 1 gang om ugen.
- Ansatte har modtaget instruktion og vejledning om lovgivning vedrørende beskyttelse af fjerkræ.
- Dyrevelfærdsmæssige forhold i besætningen bliver håndteret i overensstemmelse med dansk lovgivning præciseret i "Egenkontrolprogram for dyrevelfærd og hygiejne."(www.DavaFOODs.com, HACCP).

Vurdering

Hedensted Kommune vurderer, at husdyrbruget har indført rutiner, der svarer til BAT.

Hedensted Kommune stiller vilkår om, at husdyrbruget skal leve op til den redegørelse om anvendelse af BAT som beskrevet i afsnit 4.4. Vilkåret stilles for, at fastholde husdyrbruget i de angivne rutiner.

For at minimere risikoen for væsentlig forurening i forbindelse med driftsforstyrrelser og uheld, vurderer Hedensted Kommune, at husdyrbruget skal ajourføre den eksisterende beredskabsplan. Beredskabsplanen skal indsendes til Hedensted Kommune inden den nye stald tages i brug.

4.4.2 Staldindretning

Staldsystemet indrettes med etageanlægssystem, der i høj grad tilgodeser dyrenes velfærdsmæssige behov. I etageanlægget er der indbygget langsgående gødningsbånd. Disse bånd fjerner 75 % af gødningen 3 gange om ugen fra stalden. Dette har en betydelig effekt på ammoniakfordampningen fra staldanlægget.

Staldsystemet indrettes i overensstemmelse med Miljøstyrelsens BAT-teknologiblade om hhv. "etagesystem til ægproduktion" og "hyppig fjernelse af gødning fra æglæggende høns, der ikke holdes i bur.

Vurdering

Hedensted Kommune vurderer, at husdyrbruget med den valgte staldindretning lever op til anvendelse af BAT.

4.4.3 Ammoniak BAT

I skema 206289 er der beregnet, BAT-kravet for ammoniakfordampning fra det ansøgte er 10.663 kg NH₃-N/år.

BAT-kravet for både eksisterende og ny stalde er beregnet til 3.478 kg NH₃-N/år for hver stald. Den faktiske emission fra staldene er beregnet til 10.511kg NH₃-N/år i alt. Lagertab er beregnet til 78 kg NH₃-N/år. Det samlede BAT-krav er derved 10.663 kg NH₃-N/år.

Stalden er indrettet med flere etager og gødningsbånd. Ved at anvende teknologien "Hyppig fjernelse af gødning fra æglæggende høns som ikke holdes i bur", reduceres ammoniakemissionen med 36 % i forhold til referencesystemet med én ugentlig udmugning fra skrabe høns i etageanlæg²³. Denne teknologi er i praksis anvendt i produktionen men ikke medtaget i beregningerne for BAT.

Vurdering

Hedensted Kommune vurderer, at det ansøgte med den valgte staldindretning overholder kravet til BAT med yderligere 151 kg NH₃-N/år. Hedensted Kommune vurderer, at der ikke skal stilles vilkår om hyppig udmugning, da det

²³ jf. Miljøstyrelsens teknologiblade "Hyppig fjernelse af gødning fra æglæggende høns som ikke holdes i bur (alternativ hønseshold)" fra maj 2011.

ikke indgår som en forudsætning for beregning af BAT henholdsvis kvælstofdeposition på naturområderne.

4.4.4 Foderforbrug

Der føres foderkontrol på produktionen. Foderet sammensættes og optimeres løbende i samråd med konsulent.

Foderkontrollen indeholder:

- Beregning af indhold af fosfor og råprotein pr. kg foder/år
- Datoer for ind- og udsætning af dyr, dødelighed, faktisk og planlagt foderforbrug og indhold af fosfor og råprotein pr. kg foder i de enkelte blandinger

Der føres foderkontrol på produktionen. Foderet sammensættes og optimeres løbende i samråd med konsulent.

Vurdering

Hedensted Kommune vurderer, at ansøger foretager de nødvendige foranstaltninger for, at anvende BAT i fodringen. Hedensted Kommune stiller vilkår om, at foderforbruget opgøres kvartalsvist for, at sikre fokus på at minimere ressourceforbruget.

4.4.5 Vandforbrug

Det forventede vandforbrug i ansøgt drift er ca. 8.500 m³ om året.

Vurdering

Hedensted Kommune vurderer, at vandforbruget svarer til en produktion af det ansøgte størrelse.

For at sikre et lavt vandforbrug, kræver det fokus på forbrugets udvikling over tid. Hedensted Kommune stiller vilkår om, at vandforbruget aflæses kvartalsvis.

4.4.6 Energiforbrug

Det forventede el-forbrug i ansøgt drift er ca. 240.000 kWh/år. Der anvendes el til lys i staldene og til tekniske installationer i produktionen og i ægpakkeriet.

Staldene er med undertrykventilation og avanceret computerstyring. Der er stor fokus på, at minimere energiforbruget.

Staldene opvarmes efter behov med el i forbindelse med indsættelse af nye høns efter behov.

Der er ikke egenproduktion af energi på ejendommen.

Vurdering

For at sikre et lavt energiforbrug, kræver det fokus på forbrugets udvikling over tid. Hedensted Kommune stiller vilkår om, at el-forbruget aflæses kvartalsvis.

4.4.7 Opbevaring af husdyrgødning

Ansøgningen er indsendt i august 2018 og anvender derfor normsættet 2017/18.

Normtallene for hhv. dybstrøelse er 0,31 t/100 årshøner og for fast gødning 2,23 t/100 årshøner.

Der produceres ca 1.660 t husdyrgødning om året. Husdyrgødning opbevares i containere i gødningshus indtil afhentning til Biogasanlæg. Der afhentes 3 containere om ugen.

Vaskevand fra produktionen regnes som restvand og opbevares i gyllebeholdere tilhørende Båstrupvej 63.

Al husdyrgødning afsættes til Biogasanlæg eller anden modtager.

Vurdering

Hedensted Kommune vurderer, at husdyrbruget følger gældende regler, som vurderes, at honorere kravet til BAT.

4.4.8 Samlet vurdering BAT

Det er Hedensted Kommunes vurdering, at husdyrbruget i tilstrækkelig grad anvender BAT. Hedensted Kommune har i denne miljøgodkendelse stillet vilkår, der har til formål, at sikre anvendelsen af BAT i forhold til den indsendte redegørelse.

4.5 Oplysninger om IE-husdyrbrug

Da der er mere end 40.000 stipladser til fjerkræ, er det ansøgte et IE-brug.

For ansøgninger der vedrører husdyrbrug der er omfattet af IE-direktivet skal ansøgers konsulent udarbejde en miljøkonsekvensrapport. Miljøkonsekvensrapporten og ansøgningsmaterialet indeholder en beskrivelse og vurdering af det ansøgte væsentlige direkte og indirekte virkninger i forhold til:

- 1) Befolkningens og menneskers sundhed,
- 2) Biologisk mangfoldighed med særligt vægt på kategori 1- og -2 -natur samt bilag IV arter,
- 3) Jordarealer, jordbund, vand, luft og klima,
- 4) Materielle goder, kulturarv og landskabet,
- 5) Samspillet mellem to, flere eller alle faktorer efter nr. 1-4 og,
- 6) Sårbarhed i forhold til risici for større ulykker eller katastrofer som følge af punkt nr. 1-5.

Ansøgers konsulenter Jens Elvstrøm og Niels Provstgaard, begge fra Søhøjlandets Regnskabskontor, har via www.husdyrgodkendelse.dk indsendt en ansøgning, der indeholder en Miljøteknisk redegørelse med tilhørende beregninger i skema 206289 og en miljøkonsekvensrapport. Det indsendte materialet ses i denne miljøgodkendelses bilag 1.

Vurdering

Hedensted Kommune vurderer, at ansøgningen inklusiv miljøkonsekvensrapporten har i tilstrækkelig grad beskrevet og vurderet det ansøgte væsentlige direkte og indirekte virkninger i forhold til de nævnte 6 punkter.

4.6 Samlet vurdering

I forbindelse med afgørelsen har Hedensted Kommune ud fra det indsendte materiale vurderet, at ansøger har truffet de nødvendige foranstaltninger, for at forebygge og begrænse forurening fra produktionen. Hedensted Kommune har vurderet, at husdyrproduktionen anvender BAT i tilstrækkelig grad.

Hedensted Kommune har også vurderet, at husdyrbruget kan drives på Båstrupvej 63a, 8722 Hedensted, uden at omgivelserne, herunder naboer, landskab og miljø, bliver påvirket væsentligt.

5. HØRINGER OG ORIENTERINGER

5.1 Høring

Ansøgninger om miljøgodkendelse, efter § 16a i Husdyrbrugloven, er omfattet af krav om udvidet høring. Ansøgningen blev offentliggjort på Hedensted Kommunes hjemmeside den 25. september 2018 med frist for bemærkninger til projektet den 24. oktober 2018. Hedensted Kommune har ikke modtaget bemærkninger i den anledning.

Hedensted Kommune har foretaget 5 ugers høring af naboer og omkringboende inden for den beregnede konsekvenszone for lugt på 657 m, hvor ejendommen ikke ejes af ansøger. Høringen er foretaget i perioden fra den 5. marts 2019 til den 10. april 2019. Ejere og beboere af følgende adresser er blevet hørt:

Adresse	By
Bredalvej 35	8722 Hedensted
Bredalvej 36	8722 Hedensted
Båstrup Kirkevej 9	8723 Løsning
Båstrupvej 34	8722 Hedensted
Båstrupvej 42	8722 Hedensted
Båstrupvej 44	8722 Hedensted
Båstrupvej 46	8722 Hedensted
Båstrupvej 47	8722 Hedensted
Båstrupvej 48	8722 Hedensted
Båstrupvej 49	8722 Hedensted
Båstrupvej 50	8722 Hedensted
Båstrupvej 51	8722 Hedensted
Båstrupvej 52	8722 Hedensted
Båstrupvej 55	8722 Hedensted
Båstrupvej 56	8722 Hedensted
Båstrupvej 57	8722 Hedensted
Båstrupvej 59	8722 Hedensted
Båstrupvej 63	8722 Hedensted
Båstrupvej 69	8722 Hedensted
Gedevejlevej 2	8722 Hedensted
Gedevejlevej 5	8722 Hedensted
Gedevejlevej 7	8722 Hedensted
Gedevejlevej 8	8722 Hedensted
Kærvej 20	8722 Hedensted
Kærvej 26	8722 Hedensted

Der er ikke indkommet kommentarer i høringsperioden.

5.2 Offentliggørelse

Godkendelsen bekendtgøres ved annoncering på Hedensted Kommunes hjemmeside (www.hedensted.dk) og på Miljøstyrelsens hjemmeside Digital Miljø-Administration (dma.mst.dk) den 12. juni 2019.

5.3 Kopimodtagere:

Styrelsen for Patientsikkerhed, Tilsyn og Rådgivning Nord
Danmarks Fiskeriforening
Ferskvandsfiskeriforeningen for Danmark
Danmarks Naturfredningsforening
Det Økologiske Råd
Dansk Ornitologisk Forening
Danmarks Sportsfiskerforbund
VejleMuseerne

6. ØVRIGE FORHOLD

6.1 Udnyttelsesfrist

Miljøgodkendelse bortfalder, hvis den ikke er udnyttet inden 6 år efter, at den er meddelt. Hvis en del af miljøgodkendelsen ikke er udnyttet, bortfalder godkendelsen for denne del, jævnfør Husdyrbruglovens § 59a, stk. 1.

Med "udnyttet" menes, at det ansøgte bygge- og anlægsarbejde er etableret og taget i brug.

Kontinuitet

Hvis den meddelte miljøgodkendelse ikke har været udnyttet, helt eller delvist, i tre på hinanden følgende år betragtes det som kontinuitetsbrud. Herved bortfalder den del af miljøgodkendelsen, der ikke har været udnyttet de seneste tre år, jævnfør Husdyrbruglovens § 59a, stk. 2. Et staldafsnit bliver udnyttet fuldt ud, når mindst 25 % af produktionsarealet udnyttes med mindst 50 % af det mulige inden for rammerne af dyrevelfærdskrav eller andre relevante krav.

6.2 Revurdering af miljøgodkendelse

Tilsynsmyndigheden skal, jævnfør husdyrgodkendelsesbekendtgørelsen regelmæssigt og mindst hvert 10. år tage den samlede godkendelse op til revurdering og om nødvendigt ændre vilkårene heri. Den første regelmæssige revurdering skal foretages 8 år efter datoen for denne godkendelse, det vil sige i 2027.

Herudover skal en § 16a godkendelse tages op til revurdering i tilfælde af, at forurening fra ejendommen medfører miljømæssige skadevirkninger, der ikke kunne forudsiges, eller der er skabt teknisk mulighed for, at nedbringe emissionerne betydeligt eller andre forhold nævnt i Husdyrbruglovens § 40.

Vilkår for revurdering af § 16a godkendelser meddeles som påbud efter Husdyrbrugloven §§ 39 og 40.

BAT ved revurderinger

Godkendelser af IE-husdyrbrug (Husdyrbrug omfattet af Direktivet om Industrielle Emissioner) skal revurderes, når EU-kommissionen har offentliggjort en BAT-konklusion (BAT-krav) i EU Tidende, der vedrører husdyrbrugets væsentligste IE-aktivitet.

Der skal ske en revurdering senest 4 år efter offentliggørelsen af BAT-konklusionen.

6.3 Tilladelse efter anden lovgivning

Godkendelsen omfatter udelukkende ejendommens erhvervsdel og forholdet til Husdyrbrugloven. Godkendelser/tilladelser i forhold til anden lovgivning skal søges separat. Ejer er selv ansvarlig for, at indhente øvrige fornødne godkendelser eller tilladelser. Det kan blandt andet være: byggetilladelse, tilladelse til spildevandsafledning, tilladelse til afledning af overfladevand, nedrivningstilladelse herunder tilladelse til anvendelse af byggeaffald. Bedriften skal til enhver tid leve op til gældende regler i love og bekendtgørelser – også selvom disse regler måtte være skærpede i forhold til denne godkendelse.

Miljøgodkendelsens Bilag 1 Ansøgers materiale

Ansøgning med miljøteknisk redegørelse og vurderinger inkl. bilag hertil.

Miljøkonsekvensrapport

Beregninger i skema 206289 i www.husdyrgodkendelse.dk er udeladt i miljøgodkendelsen.

**Ansøgning om MILJØGODKENDELSE
af skrabeægproduktion
på
Båstrupvej 63a
8722 Hedensted
efter § 16a i Hus-
dyrbrugloven**



INDHOLDSFORTEGNELSE

Indholdsfortegnelse	1
Bilag 1 A. Oplysninger om ansøger og ejerforhold	2
Bilag 1 B. Oplysninger om husdyrbrug og ansøgt produktionen på Båstrupvej 63a, 8722 Hedensted	3
Bilag 1 C. IE fjerkræ	25
Bilag 1 D. Miljøkonsekvensrapport	30
Bilag 1 E. Egenkontrol og dokumentation	32
Bilag 2. Situationsplan	32
Bilag 3. Skema 206289 i Husdyrgodkendelse.dk (udeladt i miljøgodkendelsen af Hedensted Kommune)	
Bilag 4. Figurer Båstrupvej 63a	33
Bilag 5. Tabeller Båstrupvej 63a	42

BILAG 1 A. OPLYSNINGER OM ANSØGER OG EJERFORHOLD

- 1) **ADRESSEN OG MATRIKELNUMMER OG EJERLAV, HVOR HUSDYRBRUGET ER BELIGGENDE, SAMT EJENDOMSNUMMER, CHR-NUMMER OG EVENTUELT CVR-NUMMER.**
- 2) **ANSØGERS NAVN, ADRESSE, TELEFONNUMMER OG E-MAIL.**
- 3) **OPLYSNINGER OM EJEREN AF EJENDOMMEN, HVIS ANSØGEREN IKKE ER IDENTISK MED EJEREN AF EJENDOMMEN: EJERENS NAVN, ADRESSE, TELEFONNUMMER OG E-MAIL.**
- 4) **OPLYSNINGER OM HUSDYRBRUGETS EVENTUELLE REPRÆSENTANT: REPRÆSENTANTEN OG EVENTUELT VIRKSOMHEDENS NAVN, ADRESSE, TELEFONNUMMER, E-MAIL OG EVENTUELT CVR-NUMMER.**
- 5) **OPLYSNINGER OM EVENTUELLE ANDRE HUSDYRBRUG, SOM HUSDYRBRUGET DRIVES ELLER SKAL DRIVES SAMMEN MED.**

BEDRIFTENS NAVN: FALKENBERG ÆG APS

CVR-NUMMER: 34592012

EJENDOMSNUMMER: 7660000382 MATRIKLER

PÅ EJENDOM

Matrikel: 4d - Båstrup By, Ø. Snede

Matrikel: 7a - Båstrup By, Ø. Snede

Matrikel: 8b - Båstrup By, Ø. Snede

ADRESSE: BÅSTRUPVEJ 63A, 8722 HEDENSTED

Bedriftens CHR-nr. 95779

BEDRIFTS EJER OG ANSØGER: JENS SKOVGAARD-JENSEN, BÅSTRUPVEJ 57, 8722 HEDENSTED, E-MAIL: JMSKOVGAARD@GMAIL.COM, TLF: 2233 5006

KONSULENT: JENS ELVSTRØM, SØHØJLANDETS REGNSKABSKONTOR, 8600 SILKEBORG, EMAIL: JE@SHRLK.DK, TLF: 86821666

Ejendommen Båstrupvej 63a drives med fjerkræ særskilt under CHR-nr. 95779. Her foregår aktiviteterne i forbindelse med ægproduktionen.

Der er et ældre bygningssæt på Båstrupvej nr 63 uden produktion.

Andre ejendomme, hvor ansøger er medejer af eller har tilknytning til uden at der er samdrift:

- Jens og Merete Skovgaard-Jensen driver også Båstrupvej 57, CHR-nr. 83630, som er en svinebesætning.
- Desuden ejes Gedevejlevej 11 og 11a matr nr 8a af Merete Skovgaard-Jensen. Ejendommen har CHR-nr. 95763 og er registreret med en svinebesætning.
- Gedevejlevej 5 hører også ind under matr. 7a og tilhører Merete Skovgaard-Jensen.
- Stuehuset ligger på Båstrupvej 57.

Se bilag 4 figur 1 oversigt over matrikler.

BILAG 1 B. OPLYSNINGER OM HUSDYRBRUG OG ANSØGT PRODUKTIONEN PÅ BÅSTRUPVEJ 63A, 8722 HEDENSTED

1) indretning og drift af anlæg, herunder oplysninger om produktionsareal, staldsystem og dyretype, håndtering og opbevaring af husdyrgødning samt eventuelle driftsforskrifter, målfaste konstruktions- og plantegninger m.v.

Jens Skovgaard-Jensen, Båstrupvej 63a, 8722 Hedensted ønsker at udvide den eksisterende konsumægproduktion. I 8 års drift benyttes en stald, i nudrift benyttes 2 stalde og der søges om endnu en skrabeægsstald. I forbindelse med udvidelsen ændres terrænet omkring staldene så de ligger i samme niveau. Produktionen vil i alle tre stalde være skrabeæg i fler-etageanlæg. Den nye stald forventes opført i 2019. Der benyttes fælles servicorum. Hver af de tre stalde har et produktionsareal på 3.780 m². Det samlede produktionsareal udgør 11.340 m² efter udvidelsen, hertil kommet servicebygninger og et gødningslager. Produktionsareal for æglæggende høner opgøres som det areal hønerne har fuld adgang til og hvor de afsætter gødning. For fjerkræ er det nyttearealet, plus et areal fra en evt. påbygget veranda. Alle stalde indgår i beregningerne i skema 206289.

Bilag 5 Tabel 1 angiver produktionsarealerne på ejendommen.

Stalden indrettes med fler-etageanlæg, som er forsynet med gødningsbånd til fjernelse af den faste gødning i produktionsperioden. Der etableres ikke veranda på nogle af staldene.

Husdyrgødningen fra ægproduktionen afsættes til biogas fra gødningshus/containerhus. I praksis foregår det ved at containeren afhentes i gødningshuset når den er fuld. Samtidig leveres en tom container. Der udmuges fast gødning til containeren 3 gange ugentlig fra hver stald. Dybstrøelse udmuges også gennem gødningshus, det foregår i forbindelse med holdskifte hvor stalden tømmes og rengøres. Området med gødningstransport fra stald til lager er overdækket, spild opsamles derfor uden fare for afstrømning.

Gyllebeholderen til nr 63 bruges til lagring af vaskevand. Det er fra daglig vask og fra vask af staldanlæggene i forbindelse med holdskifte. Der er tale om en åben beholder fra 1994. Gylletanken er forbundet til produktionen direkte med et afløb og vandet pumpes op i beholderen.

Placering

Eksisterende stalde er placeret øst/vest. Den nye stald placeres syd for de to øvrige. Bygningerne ligger i forbindelse med de øvrige landbrugsbygninger, og vil stadig fremstå som et samlet hele. Hønsehusene er identiske og lige store. Pakkeri og kølerum til æg ligger i forbindelse med stald 1.

Den ansøgte produktion er angivet i bilag 5 tabel 2. Foruden stald og lager består produktionsanlægget af nogle servicebygninger. Der er tale om pakkerum, kølerum og faciliteter for mandskab. Der er adgang til anlægget via en sluse hvor der skal skiftes tøj og udføres personlig hygiejne.

Bilag 5 tabel 2. Angiver udover stalddimensionerne også de arealkrav der er til skrabeægsproduktion i Danmark. Ifølge Dansk lov må der maksimale være 9 høner pr m² nytteareal og 18 høner pr m² gulvareal i stalden. Hver stald måler 21,7 m i bredden og 99,9 m i længden, hertil servicebygninger og mellembygninger.

De eksisterende stalde er opført i lyse elementer med grå eternittag. Taghældning på 15° hele konstruktionen er med stålspær og loft til kip. Benhøjden er 3,5 m og kiphøjden er 7,3 m. Den nye stald opføres identisk med de to eksisterende stalde.

Der er mekanisk ventilation med vægventiler og afkast i tag. Ventilationen styres som undertryksventilation. Den nye stald etableres på tilsvarende vis.

I bilag 2 Figur 1 findes en situationsplan. Staldene ligger med samme afstand og i samme højde for at mindske ændringen i forbindelse med gødningstransport og den mekaniske ægtransport.

Ægtransport til stald 2 og stald 3 ledes gennem mellemgangene for at kunne anvende eksisterende ægpakkeri. Der er erfaring med lange transportbånd som løber i lige linjer. Anlægget kan

serviceres fra enderne og forsynes med elevatorer af samme type som ægtransport horisontalt i stalden.

I forbindelse med udvidelsen, er der behov for at opføre yderligere 2 foder siloer på 40 m³. De bliver som eksisterende siloer 9 høje og 4 m i diameter. Siloerne placeres ved blandelade i forbindelse med de eksisterende siloer

Vurdering

Etablering af endnu en stald til skrabeheøns vil øge påvirkningen i området. Der er flere landbrug og forskellige produktioner i områder. Beregninger i HUSDYRGODKENDELSE viser at produktio- nen kan etableres uden at overskride grænserne for lugt og ammoniak. Staldens indretning og størrelse er identisk med eksisterende produktion, det bevirker at anlægget stadig fremstår som en enhed. Det areal som inddrages til byggeriet er i dag med i omdriften og vurderes ikke at in- deholde beskyttede arter. Naturen i området får en øget belastning fra ammoniak, men belast- ningerne ligger indenfor de grænser der kan godkendes. Stalden bliver indrettet fler- etager som vurderes til at være den bedste teknik. Gødningen eksporteres til biogasanlæg og bidrager derfor ikke med støv, lugt eller ammoniakbelastning.

2) anlægsarbejder, bygningsmæssige ændringer, placering af ny bebyggelse m.v.

Den nye stald 3 bygges i materialer og farver som stald 1 + 2. Den får samme dimension som stald 2, og forbindes via en mellemgang og service gang til eksisterende anlæg, ved anlæggets øst ende. I gødningsenden mod vest, etableres gødningstransporten til containerne i gødnings- huset. Forbindelserne bygges i samme materialer og farver som stalden. Tagoverdækningen på gødningstransporten kommer til at ligge på tværs af taghældningen på staldene.

De nye fodersiloer, placeres ved eksisterende fodersiloer. Den støbte betonplads udvides for at give plads til sokkel for siloerne.

Spildevand

Sanitært spildevand fra forrum føres til trixtank med sivedræn. Der etableres ikke nyt toilet i stald 3.

Vurdering

Der vælges en placering hvor der bygges mindst muligt. Farve og størrelse bliver som eksiste- rende stalde. Eksisterende servicebygninger bruges til udvidelsen. Stalden udformes som de to eksisterende stalde hvilket bidrager til opfattelsen af en enhed. Placeringen bringer ikke land- brugsbyggeri nærmere til nabo og vil derfor ikke væsentlig ændre udsyn herfra.

3) eventuelle oplysninger om, hvorledes husdyrbruget er teknisk, forurenings- og driftsmæssigt forbundet med andre husdyrbrug,

Ægproduktionen på Båstrupvej 63a drives i eget CVR nr. Produktionen er helt adskilt fra ejers øvrige bedrift(er) med svineproduktion og markdrift., Der deles ikke udstyr med andre produkti- oner.

Vaskevand ledes til gyllebeholder som ligger på Båstrupvej 63. Der er tale om procesvand med mindre end 0,3 kg N pr M³

Husdyrgødningen eksporteres via biogasanlæg til I/S Søndergaard cvr 21741582 som ejer opbe- varingsanlæg til flydende husdyrgødning.

Der er mekanisk ventilation på både svinestalde og fjerkræstalde. Ventilation afkast sidder i tag- konstruktionen på alle stalde og vil give anledning til en fælles lugtpåvirkning. Det samme vil gøre sig gældende for lugt fra de øvrige landbrug i området.

I området omkring Båstrupvej 63a er der indenfor 300 m, 3 andre husdyrhold, hvorfor der må forventes en kumulation i forhold til lugtgene i området

Se bilag 4 figur 2 + 3

Nærmere undersøgelse af nabo typer viser at der ikke er kumulation på lugt.

Vurdering

Anlægget er ikke forbundet med områdets øvrige produktioner. Der er tale om udvidelse af en enhed som forureningsmæssig er adskilt fra de øvrige produktioner. Lugt, ammoniak, støv og støj opleves dog som en samlet påvirkning. Kumulationsforhold i forbindelse med lugt viser at der ikke er kumulation og geneafstandene beregnet i HUSDYRGODKENDELSE skal følges. Anlæggets afløbsforhold er etableret så vaskevand opsamles og der vil derfor ikke være nogen forurening herfra.

4) husdyrbruget og det ansøgtes beliggenhed i forhold til omgivelserne og disses miljømæssige sårbarhed, herunder placering af eksisterende anlæg, landskabs- og planmæssige forhold og afstande til sårbar natur og omkringboende m.v.,

Husdyrbruget er placeret i landzone. Beregninger af belastningerne i skema 206289 viser at afskæringens krav i forhold til lugt og ammoniak er overholdt. Nærmeste nabotyper er angivet i Tabel 1 nedenfor. Der er ikke nogen lokalplan for området, nærmeste lokalplan er Blandet bolig og Erhverv i Øster Snede, ca. 1,5 km nord/øst. Der er ikke nogen kommunalplan for området, nærmeste kommunalplan er Båstrup 5.L.02 Blandet bolig og Erhverv, ca. 700 m mod øst.

For den nye stalds placering gælder de generelle afstandskrav (§§ 6- 8 i Husdyrbrugloven) ses i tabel 1

Tabel 1 Afstandskrav

	Generelle afstandskrav	Aktuel afstand
Ikke-almene vandforsyningsanlæg (Båstrupvej 69)	25	□ 120 m til nærmeste hjørne af ny stald
Almene vandforsyningsanlæg (Båstrup vandværk, 73975)	50	□ 125 m til nærmeste staldhjørne
Vandløb, Sol Bæk	15	□ 400 m til midtpunkt af fjerkræproduktion
Offentlig vej og privat fællesvej	15	□ Ca. 22 m til nærmeste hjørne af gødningslager
Levnedsmiddelvirksomhed	25	□ Mere end 25 m, Løsning ca 3 km
Beboelse på samme ejendom	15	□ Ca. 140 m
Naboskel matr. 1a Båstrup By, Ø. Snede (ejes af driftsansvarlig) mod syd. Matrikelgrænse ligger mellem stald 2 og ny stald 3	30	<ul style="list-style-type: none">• 30 m eller mindre, skel til anden ejet ejendom.• 15 m

Eksisterende eller iflg. kommuneplanens rammedel fremtidigt byzone- eller sommerhusområde	50	□ 2.000 m, Løsning
Område i landzone, der i lokalplanen er udlagt til boligformål, blandet bolig og erhvervsformål eller til offentlige formål med henblik på beboelse, institutioner, rekreative formål og lign.	50	□ 1.700 m
Nabobeboelse til nærmeste staldhjørne Nabo uden landbrugspligt Nabo, landbrug Samlet bebyggelse Byzone	50	<ul style="list-style-type: none"> • Ca. 150 m til Gedevejlevej 7 • Ca. 140 m Båstrupvej 69 • ca. 696 m Båstrupvej 47 • ca.1,3 km Øster Snede

Nabo, ikke ejet af Jens Skovgaard-Jensen

Gedevejlevej 7 ejes ikke af ansøger

Gedevejlevej 9 ejes ikke af ansøger

Den nye stald ligger udenfor fredninger, kirke-, skov-, sø- og åbeskyttelseslinjer.

Alle afstandskrav i henhold til §§ 6 & 8 i Husdyrbrugloven er overholdt. Byggeriet krydser dog matrikel grænse til anden ejendom, denne er dog ejet af ansøger. Der skal søges om at få skellet flyttet. Skellet vil blive søgt flyttet mod syd, der må ikke bygges hen over skel. Ansøgning herom sendes via landmålere.

Se bilag 4 figur 6

Der løber en gammel drænledning nord for stald 1. Drænledning er et gammelt markdræn. Denne drænledning løber fra skovområdet et stykke vest for Båstrupvej 63 og med udløb i mosen 500 m sydøst for ejendommen. Drænledningen er i forbindelse med opførelse af stald 1 foret, således at der ikke kan ske påvirkning af drævand i forbindelse med evt. driftsforstyrrelser. Afstandskravet til dræn blev derved også overholdt.

Placering

Nærmeste nabo uden landbrugspligt Båstrupvej 69, ligger omkring 150 meter nord vest fra den nye stald. Der er ca. 0,7 km til samlet bebyggelse (Båstrupvej 47) mod nordøst og ca. 1,3 km til byzone (Øster Snede) mod nord.

De generelle afstandskrav fra den nye stald til vandforsyningsanlæg, offentlig vej, naboskel mv. (§ 8 i Lov om miljøgodkendelse m.v. af husdyrbrug) er overholdt.

Afstanden fra projekterede stald til ansøgers egen ejendom mod øst, Båstrupvej 57 er ca. 15 m. Mod syd kommer stalden ind over matrikelgrænsen til både matr 1a og 8a. Naboejendommene er en landbrugsejendom, tilhørende ansøger og ansøgers kone. Der skal søges om ændring af matrikel grænserne. Stald 1 ligger ca. 5 m fra samme naboskel.

Landskabelige hensyn

Husdyrbruget er beliggende i landbrugsområde, omgivet af marker. Husdyrbruget ligger udenfor beskyttede kirkeomgivelser, registreringer af kulturværdier, værdifuld og særlig værdifuldt land-

skaber. Husdyrbruget ligger ligeledes udenfor fredninger, strand- klit-, sø- å- og fortidsmindebeskyttelseslinjer. Der er andre landbrug og beboelser tæt ved lokaliteten. Der ligger i forvejen 2 stalde, den nye stald skal være identisk med eksisterende byggeri. Staldene kommer til at ligge i forbindelse med hinanden og bliver synlig som en samlet enhed.

Området er præget af landbrugsbyggeri og mindre ejendomme. Det er således produktion landbrug og nedlagte landbrugsejendomme som anvendes til beboelse. Da der i forvejen er store staldbygninger på ejendommen og den nye stald placeres langs eksisterende produktionsanlæg, bliver ejendommens udtryk ikke ændret væsentlig.

Husdyrbruget ligger ikke indenfor naturområder med særlige naturbeskyttelsesinteresser, beskyttelseslinjer og områder med landskabelig værdi mv. udover et beskyttet jorddige. Der er ca. 250 m syd for ejendommen et område, som er udpeget som værdifuldt landskab - udpeget som biologisk korridor, der løber langs Sole Bæk. Sole Bæk er et målsat vandløb ca. 410 m syd for ejendommen. Fra ny stald er der ca. 600 m til nærmeste skovbyggelinje. Der er ca. 1300 m til nærmeste kirkebyggelinje i aØster Snede. Andre byggelinjer ligger mere end 2000 m fra ejendommen. Der er ikke registreret beskyttede fortidsminder indenfor 2000 m fra ejendommen.

Nærmeste udpegede kulturmiljø er nr. 103 'Gammel Sole' ca. 850 m syd for ejendommen.

Se bilag 4 figur 4 og 5

Der ligger et beskyttet jorddige hvor stald 3 ønskes placeret og delvis hvor stald 2 allerede er placeret. Der søges om dispensation for at flytte og etablere erstatningsdige på egne arealer.

Beskyttede diger

Der var oprindeligt et læhegn rundt om marken syd for ejendom Båstrupvej 63. Denne beplantning står i skel, hvori der tillige er registreret et dige. Der er således registreret et beskyttet jorddige ca. 20 m syd for stald 1. Hedensted Kommune har i forbindelse med ansøgning om miljøgodkendelse af stald 2 i 2011 besigtiget området for at vurdere staldanlæggets påvirkning på diget.

Se bilag 4 figur 9

Diget mod vest er fjernet. Tilbage er dele af diget ved nr 2. Disse skal også erstattes i forbindelse med byggeri af stald 3. Der skal etableres et erstatningsdige for den strækning af diget, som er fjernet. Erstatningsdiget blive etableres i forlængelse af diget ved nr 3, som ligger syd/vest for staldene. De arealer er tilkøbt i mellemtiden.

Sårbar natur

Artsdata

Nærmeste område med artsdata er i moseområdet sydøst for staldanlægget, ca. 500 m fra anlægget. I denne mose er der registreret artsdata, isfugl. Der er ikke registreret andre artsdata, såvel generelle som artsdata anført på Habitatdirektivets15 bilag IV over beskyttede arter indenfor 1 km af anlægget.

Vurdering

Stald 3 bygges i tilknytning til eksisterende stalde, i samme stil og størrelse, er ikke i konflikt med de landskabelige hensyn. Der ligger ikke nogle lokal planer for områder som skulle ændre på områdets anvendelse.

Placeringen vurderes hensigtsmæssigt i forhold til de landskabelige forhold samt de aktuelle terrænforhold, at den nye stald placeres så tæt på de eksisterende bygninger på Båstrupvej 63a som muligt. Derfor bør der meddeles dispensation fra afstandskrav på 30 m til naboskel mod øst.

Der er ingen områder med særlig miljøbeskyttelse udover diger som ligger placeret hvor stald 3 er planlagt. Det vurderes at ansøgning om godkendelse til etablering af erstatningsdiger andre steder på ejendommen kan give landskabet det ønskede udtryk. Staldanlægget kan godt etableres som beskrevet uden at hensynet til nabobebyggelse tilsidesættes. Udvidelsen vurderes også at overholde hensynet til sårbar natur, da staldanlægget ikke vurderes at påvirke bilag IV artens levesteder.

5) husdyrbrugets ammoniakemission og -deposition til naturområder, herunder ved angivelse i ansøgt drift, nudrift og 8 års-drift,

I skema 206289 er der udpegede naturtyper som det er interessant at undersøgt. Beregninger af påvirkninger er foretaget uden at der er ændret ved standardværdierne for ruheder. Det betyder at depositionen er beregnet i værst tænkelig situation.

Bilag 3 afsnit 7 viser de beregnede belastninger

Produktionen har en samlet emission på 10.511,2 kg NH₃ -N/år og en øget belastning i forhold til nudrift på 5981,5 kg NH₃ -N/år. Der anvendes bedste staldsystem i ansøgt drift, sammenlignet med nudrift og 8 års drift hvor der har været anvendt hyppig udmugning og fodertilgag.

Ammoniakbelastning og særlig værdifuld natur

Ejendommen er beliggende i god afstand til ammoniakfølsom natur. For en række sårbare naturtyper er en gunstig bevaringstilstand forbundet med lave kvælstofværdier. Kvælstof, der deponeres fra luften (ammoniak), kan få disse næringsfattige naturtyper i en ugunstig bevaringstilstand, fordi hurtigvoksende arter udkonkurrerer de karakteristiske arter, der kræver næringsfattigt miljø.

Ammoniaktab fra stalde, lagre, og tab i forbindelse med udbringning af husdyrgødning er en af de væsentlige trusler mod næringsfattige naturtyper.

Påvirkning af natur

De ammoniakfølsomme naturtyper opdeles i 3 kategorier, der er beskrevet i nedenstående.

Kategori 1-natur. Kategori 1-natur: De ammoniakfølsomme naturtyper, jf. § 7, stk. 1, nr. 1, i husdyrbrugloven, der fremgår af bilag 3, pkt. D, uanset størrelse, hvis de er beliggende inden for et Natura 2000-område og er omfattet af udpegningsgrundlaget og kortlagt, samt heder og overdrev i øvrigt, som er beliggende inden for et Natura 2000-område og omfattet af § 3 i lov om naturbeskyttelse.

Kategori 2-natur. Naturområder beliggende **uden for** internationale naturbeskyttelsesområder. Det drejer sig om naturtyperne: højmoser, lobeliesøer, heder større end 10 ha, som er omfattet af *Naturbeskyttelseslovens* § 3, og overdrev større end 2,5 ha, som ligeledes er omfattet af *Naturbeskyttelseslovens* § 3.

Kategori 3-natur. Ammoniakfølsomme naturtyper, som ikke er omfattet af kategori 1- og 2-natur: heder, moser og overdrev, som er beskyttet efter *Naturbeskyttelseslovens* § 3, og ammoniakfølsomme skove, der er beliggende **uden for** de internationale naturbeskyttelsesområder.

Der er fastsat forskellige beskyttelseskrav i forhold til de forskellige naturtyper. Den tilladte maksimale totaldeposition fra et husdyrbrug til kategori 1-natur er afhængig af antallet af husdyrbrug

i nærheden (antallet af andre husdyrbrug i området er defineret efter nærmere regler om vurdering af kumulation).

Hvis der ikke er andre husdyrbrug, må der fra husdyrbruget, der søger om en miljøgodkendelse, være en **total**deposition på 0,7 kg N pr. ha pr. år. Er der ét husdyrbrug udover husdyrbruget, falder den tilladte **total**deposition til 0,4 kg N pr. ha pr. år, og endelig, hvis der er mere end ét husdyrbrug udover husdyrbruget, må **total**depositionen fra husdyrbruget, der søger om en miljøgodkendelse, maksimalt være 0,2 kg N pr. ha pr. år.

Den maksimale tilladte **total**deposition til kategori 2-natur er 1,0 kg N pr. ha pr. år, mens den maksimale **mer**deposition til kategori 3-natur som udgangspunkt er 1,0 kg N pr. ha pr. år.

Kommunen kan i konkrete tilfælde tillade en merdeposition til kategori 3-natur, der er større end 1,0 kg N pr. ha pr. år, men kan ikke stille krav om mindre merdeposition end 1,0 kg N pr. ha pr. år. Kommunen skal efter nærmere kriterier foretage en konkret vurdering af, om der er tale om særlige regionale eller lokale naturinteresser og af, om der skal stilles krav til den maksimale kvælstof merdeposition.

Kummulation :

I forhold til Øvre Grejs Ådal er der ingen landbrug som påvirker naturpunktet. Nærmet landbrug med 3.023 kg N/år ligger 1.5 km borte. Der er ingen kumulation i forhold til Kat 1 natur. Da anlægget ligger så langt fra Kat 1 natur, ses det af beregningerne i skema 206289 at der ikke er deposition af kvælstof på naturpunktene som følge af ammoniakfordampning fra anlægget.

Aktuelle forhold

Kat 1 og 2 natur er beliggende mod syd/vest i en afstand af mellem 6 og 2,3 km fra anlægget. Nærmeste Natura 2000-område¹², som rummer Habitatområde nr. 70, 'Øvre Grejs Ådal'. Udpegningsgrundlaget er bl.a. artsrige overdrev og for-skellige skovtyper, som er følsomme overfor tilførsel af atmosfærisk kvælstof. Beregningerne viser ingen merbelastning i naturpunkterne. Total belastninger beregnes til at være 0 kg N/ha pr år og dermed påvirker anlægget ikke disse naturpunkter. Beregninger på kumulation fra andre husdyrbrug er derfor ikke aktuel.

For §3 punkterne er belastningerne vist i bilag 3 afsnit 7 tabellen angiver både merbelastninger og total belastningerne. Punkterne ses i bilag 4 figur 7.

Mod sydøst, ca. 500 m fra staldanlægget er der et naturområde ved Sole Bæk be-stående af mose- og engområder og søer samt et område med registreret artsdata. Vedrørende artsdata, se separat afsnit om dette. Området er karakteriseret som særlig værdifuld natur på grund af artsdataregistreringen. Sole Bæk går over bred-den og sø, eng og mose er derfor belastet af overfladevand. Hele naturområdet vurderes som næringsrig. Området er besigtiget (efterår 2010). I det nordøstlige hjørne af området er udløb fra markdræn, som løber langs med den projekterede stald. Udløbet er et større rør. Vandet løber udover en flade med næringstolerante planter. Området er ikke voldsomt tilgroet, hvilket vidner om, at drænvandet har et begrænset indhold af næringsalte.

Længere mod vest langs med Sole Bæk, ca. 1,1 km fra anlægget, er et eng- og moseområde. Mosen karakteriseres som en pilemose og engen som en kultureng. Begge områder er vurderet at være næringsrige.

Nordøst for staldanlægget i en afstand af ca. 1,1 km er et mose- og engområde. Den registrerede mose består af skov og engen er en græsmark, hvor der tilføres gødning. Begge områder vurderes at være næringsrige.

Nordvest for staldene er registreret en ammoniakfølsom skov ca 900 m borte, beregningerne viser en totalbelastning på 0,6 kg N/ha/år

Syd og sydvest for staldanlægget i forbindelse med Sole Bæk er nogle mindre skovområder samt mod vest er der flere skovområder, som er karakteriseret som ammoniakfølsomme, jf. Husdyrgodkendelsesbekendtgørelsens bilag 3.

Ved beregning i husdyrgodkendelse.dk er der fundet følgende totalbelastninger af ammoniak. Til eng/mose området med registrerede artsdata ca. 500 m mod sydøst er totalbelastningen fra staldanlægget på 1,1 kg N/år, til engområdet ca. 690 m sydvest er der en totalbelastning fra staldanlægget på 0,5 kg N/år og til moseområde mod nordvest er der en total belastning fra staldanlægget på 0,6 kg N/år. Da der sker en udvidelse som er en tredjedel af dyreholdet, er der således en 33 % højere årlig ammoniakafsætning i naturområderne.

Som det fremgår af beregningerne i skema 206289 er den øgede kvælstof påvirkning af nærliggende Kategori 3 natur, som følge af ammoniakfordampningen fra produktionen på Båstrupvej 63a, ikke over 1,1 kg i forhold til driften før 8 år siden. Den maksimalt beregnede merdeposition er 0,6 kg N/ha.

Søer, vandløb og enge mv. - ikke kategori-natur

Indenfor 1 km fra staldanlægget er beliggende et vandløb, flere mindre søer og flere enge, alle beskyttet efter § 3 i Naturbeskyttelsesloven.

Nærmeste § 3 beskyttede område er en sø, ca. 210 m nord for anlægget. Søen vurderes som værende næringsrig. I området er der flere søer og vandløb, hvilket ses af figur 1. Der er en generel målsætning for vandhuller og søer (B-målsatte). Der er flere søer/ vandhuller, som er beliggende i tilknytning til dyrkede arealer, og disse vurderes at være næringsrige, da jordforholdene er overvejende leret jord og dermed naturligt næringsrige og har en høj tålegrænse overfor kvælstofdeposition.

Udover de ovenfor beskrevne mose- og engområder er der et engområde med sø-er længere mod øst, ca. 1,3 km fra staldanlægget (udenfor Bilag 5 figur 8). Dette er er ligeledes besigtiget i 2010. Det er hestegræssede § 3-enge langs størstedelen af sø-bredderne, og engene, der er artsfattige kulturenge, har givetvis en buffervirkning på søerne.

Syd for staldanlægget i forbindelse med Sole Bæk, ca. 690 m fra anlægget, er der et registreret engområde, som er en sumpet mark, som har ligget udyrket hen i mange år. Den er et godt område for viber og trækfugle. I engen er der en mindre sø, som er fyldt med tagrør. Lige syd for området er en sø, som i mange år har modtaget næringsholdigt overfladevand fra et husdyrbrug. Dette er stoppet, men det er vurderet, at søen ikke kan opnå en god naturkvalitet. Alle naturområder vurderes at være næringsrige.

Ammoniak og BAT niveau

For fjerkræ skal BAT kravet være overholdt på staldniveau. Beregninger, der er foretaget ud fra beregningsmetoderne i henhold til godkendelsesbekendtgørelsen, viser at fordampningen af ammoniak i den ansøgte produktion udgør 6.677 kg NH₃/år, dette niveau er med anvendt miljøteknologi. Det vejledende BAT-krav er beregnet til 10.584 kg NH₃/år.

BAT stald 1: $3.780 \text{ m}^2 * 0,96 \text{ kg N/m}^2/\text{år} = 3.629 \text{ kg N/år}$

BAT stald 2: $3.780 \text{ m}^2 * 0,96 \text{ kg N/m}^2/\text{år} = 3.629 \text{ kg}$

N/år BAT stald 3: $3.780 \text{ m}^2 * 0,96 \text{ kg N/m}^2/\text{år} = 3.629$

kg N/år

Lagertab 78 kg N/år

Samlet BAT krav 10.965 kg N/år

Hermed er BAT kravet opfyldt. Da det drejer sig om 3 identiske stalde, vil BAT-kravet på den enkelte stald ligeledes være opfyldt., se bilag 3 afsnit 5.

Se bilag 3 tabel 5. Samlet BAT beregning.

Anvendt miljøteknologi:

Som teknologi til reducere emissionen bruges fler-etageanlæg

Faktisk emission stald 1: $3.780 \text{ m}^2 * 0,92 \text{ kg N/m}^2/\text{år} = 3478 \text{ kg N/år}$

Faktisk emission stald 2: $3.780 \text{ m}^2 * 0,92 \text{ kg N/m}^2/\text{år} = 3478 \text{ kg}$

N/år Faktisk emission stald 3: $3.780 \text{ m}^2 * 0,92 \text{ kg N/m}^2/\text{år} =$

3478kg N/år Samlet emission ved anvendt teknologi fra staldanlæg

10.433 kg N/år

Lagertab 78 kg N/år, samlet emission fra produktionen er 10.511 kg N/år.

Vurdering

I forbindelse med vurdering af husdyrbrugsanlæg gennem Husdyrloven foretages en konkret vurdering ud fra luftfoto på naturlokaliteter i nærheden af staldanlægget.

Der vurderes på næringsfattige naturområders tålegrænse i henhold til kriterierne i bilag 3 til husdyrgodkendelsesbekendtgørelsen. Vurderingen sker i forhold til tilført kg kvælstof pr. år og den pågældende baggrundsbelastning. Vurderingen sker på naturområder som overdrev, hede, mose og skove. Der foretages altid en vurdering i forhold til naturtyper indenfor habitatområder i en afstand af 3 km fra staldanlægget.

I eksisterende godkendelse har Hedensted Kommune efter forespørgsel hos DCE (Nationalt Center for Miljø & Energi) fået de specifikke tal for baggrundsbelastningen for 2012, opmålt i grid af 1 gange 1 km. Baggrundsbelastningen er gennemsnitlig set for den km^2 , som Båstrupvej 63a ligger indenfor, på 17,9 kg N/ha/år (Atmosfærisk deposition, 2011. Faglig rapport fra DMU nr. 30, 2012.). I denne værdi er der bl.a. taget højde for eksisterende husdyrproduktioner, naturområdetyper, ruhed, vindforhold mv.

Den generelle tålegrænse for ferske enge, moser og kalkholdige overdrev er 15-25 kg N/ha/år. Se: (Ammoniakmanualen, opdatering af 15/12 2005. Kan ses på www.skovognatur.dk, søg efter: ammoniak manual.) og (definition på tålegrænse: 'En kvantitativ vurdering af den belastning med et eller flere forurenende stoffer, hvorunder effekter på udvalgte følsomme elementer af natur og miljø ikke forekommer vurderet med den bedste nuværende viden' – Altså er en tålegrænse således et simpelt mål for et områdets følsomhed og bør primært ses som en erstatning for egentlig dosis-/effekt relationer. Manual vedr. Vejledning vedr. vurdering af de lokale miljøeffekter som følge af luftbåren kvælstof ved udvidelser og etablering af større husdyrbrug, Skov- og Naturstyrelsen, 2003). Baggrundsbelastningen ligger ved den nedre del af tålegrænseintervallet for naturtyperne.

Valg af staldsystem og gødningshåndtering sikre at produktionens emission, samlet og staldene hver for sig kan overholde BAT kravet. Desuden viser beregninger på udpegede naturpunkterne at der ikke i noget punkt er mere end 0,6 kg n/ha i merdeposition i forhold til nudrift. Baggrundsbelastningen i området viser sig at ligge i det nedre område for naturtypernes tålegrænse, 17,9 kg N/ha/år. Dette øges til 19 kg N/ha/år i nærmeste naturpunkt. Dermed kommer belastningen til at ligge lidt under middel i forhold til tålegrænsen. Det vurderes at staldanlægget kan etableres uden skadelig virkning fra ammoniak.

På baggrund af ovenstående er der ikke nogen øget skadelig niveau for ammoniak og natur påvirkning fra anlægget. Udvidelsen kan gennemføres uden konsekvenser for natur og mennesker.

6) husdyrbrugets lugtemission, herunder ved angivelse i ansøgt drift og nudrift, og lugtgeneafstande

Generelt vedr. lugt

Forhold som kan have betydning for lugtemissionen kan være arten, antallet og størrelsen af dyr, staldindretning, ventilationsanlæggets udformning, belægningsgrad, strøelse, gødningshåndtering, fodring, drikkevandssystem samt hygiejne i stalden.

I husdyrgodkendelse.dk vurderes og beregnes lugt udelukkende ud fra staldanlæggene til dyrehold og m² produktionsareal. Lugtgener fra opbevaringsanlæg og lugtgener ved udbringning indgår ikke i lugtberetningen og håndteres derfor ved hjælp af de generelle regler.

For alle ejendommens staldafsnit er der ud fra angivelser på lokalmiljøkortet i husdyrgodkendelse.dk beregnet afstand og retning fra anlægget til enkeltbeboelse, samlet bebyggelse og byzone.

Ejendommens beliggenhed i forhold til naboer

Nærmeste nabo uden landbrugspligt og andre nabo typer er beskrevet i afsnit 4. Afstandene er angivet i bilag 3 tabel 6

Lugtberetninger er foretaget ud fra et beregnet lugtgenecentrum, resultatet ses i bilag 3 afsnit 6.3.

Lugtberetninger i Husdyrgodkendelse.dk viser, at staldanlægget overholder afstandskravene til naboer, samlet bebyggelse og byzone i forhold til lugt. Der forventes derfor ingen væsentlige gener i form af lugt som følge af udvidelsen.

Såfremt der skulle opstå gener for de omkringboende, eller såfremt kommunen finder det nødvendigt, skal bedriften lade foretage undersøgelse af forskellige lugtkilder og/eller behandling af staldlugtemissionen, således at lugten uden for ejendommen formindskes.

Vurdering

Lugt kan påvirke lokalt, beregningerne i skema 206289 viser at lugtgeneafstand er overholdt for den ansøgte produktion. Dermed er hensynet til områdets sundhed tilgodeset. Det vurderes derfor at lugt ikke giver anledning til gener der kan skade befolkningens sundhed

Lugt kan påvirke opfattelsen af omgivelserne. Der er i forvejen en del husdyr i området, så påvirkningen fra dette anlæg vurderes ikke til at være en anderledes afvigende påvirkning. Derfor ændrer den ikke opfattelsen og sanseindtrykkene af området.

Lugt er svært at vurdere, da mennesker opfatter lugt forskelligt. Lovens krav til afstande til nærmeste beboelser indenfor de tre typer er overholdt og det vurderes, at godkendelsen ikke vil medføre væsentlige lugtgener for naboejendomme, samlet bebyggelse og byzone, da de ligger udenfor den beregnede geneafstand. Det vurderes derfor, at ejendommens lokaliseringsforhold er tilfredsstillende for et landbrug af denne størrelse. For enkeltbolig stiger geneafstanden til 164 m, det betyder at der stadig er mere end 30 m i margin for eventuel lugtgene for nabo. Derfor vurderes udvidelsen ikke at give anledning til afgørende ændring i lugt fra fjerkræproduktionen.

7) øvrige emissioner og genepåvirkninger fra husdyrbruget og det ansøgte, herunder støj, støv, fluer, til- og frakørsel, samt om eventuelle forurenings- og genebegrænsende foranstaltninger, forslag til egenkontrol m.v.

Støj

Ejendommens væsentligste kilder til støj vil være ventilationsanlægget, foderleverancer og anden transport til og fra ejendommen.

Ventilationsanlægget bliver jf. tidligere afsnit vedligeholdt og rengjort, samt optimeret med jævne mellemrum. Ventilationsanlægget er frekvensstyret og tilkoblet automatisk styreenhed, hvilket sikrer mod overventilering af staldene.

Foder indblæses i fodersiloer (ca. 1 gang i ugen). Der vil blive tale om større transporter som kan medbringe foder til flere stalde ved samme leverance.

Transport vil foregå fra tidlig morgen til sen aften, men det tilstræbes, at der ikke foregår tung transport på søn- og helligdage.

Det vurderes, at støjen fra produktionsanlægget med tilknyttede aktiviteter generelt ikke vil give anledning til væsentlige støjgener ved de omkringliggende nabobeboelser.

Den eksterne støjbelastning fra driften på ejendommens arealer, vil overholde de lovmæssige værdier. De angivne værdier for støjbelastningen er de ækvivalente, korrigerede lyd niveauer i dB(A).

Tabel 2 Støjklider og tidstabel for maksimal støjbelastning

	Kl.	Referencetidsrum	dB(A)
Mandag - fredag	07-18	8 timer	55
Lørdag	07-14	8 timer	55
Lørdag	14-18	8 timer	45
Søn- og helligdage	07-18	8 timer	45
Alle dage	18-22	1 timer	45
Alle dage	22-07	½ time	40
Maksimalværdi	22-07	-	55

Støv fra maskiner og anlæg

Der kan i forbindelse med aflæsning af foder o. lign. håndtering af foder opstå støvgener, hvilket dog oftest er af begrænset karakter. Der vil ske indblæsning af fodermidler ca. 2,5 timer 2 gange ugentligt.

Der er opsat cykloner på siloer for at minimere støvgener. De rengøres efter behov.

Der afhentes æg 2-3 gange om ugen. Dette kan på meget tørre sommerdage give støv. Det forventes dog ikke at være til gene udenfor matriklen.

Med hensyn til støvgener fra produktionen forventes det ikke at give væsentlige problemer. Dog henvises der til god landmandspraksis, således at al transport til og fra bedriften skal, for at begrænse støvgener, foregå ved hensynsfuld kørsel, samt at alle aktiviteter på bedriften planlægges, herunder også levering og udkørsel, således at omgivelserne påvirkes mindst muligt.

Der er fokus på at opbevaring og håndtering af virksomhedens foder/råvarer, bygningers og siloers konstruktion samt husdyrbrugets drift i øvrigt ikke give anledning til støvgener, der medfører unødige gener for omgivelserne.

Lys

Der er ingen lysplader i tagfladen. Der er således ingen fjernvirkning fra stalden. Der er opsat lys ved døre og porte. Det er kun ved porte at der projektører som bruges i forbindelse med ind- og udsætning af høns. Ved rampe er der lys på væggen.

Der vælges belysning som tager hensyn til elforbruget og dyrevelfærd. Der opsættes lysstofrør (sparerpære) med lysdæmper. Der anvendes en type lysdæmper (højfrekvent) med et lavt effekttab. Der er ingen lux-styring (dagslysregulering), da der ikke er vinduer eller lysplader i produktionsdelen. Hvis det er muligt, anvendes LED lys for at minimere energiforbruget.

I forhold til BREF/BAT drives staldene med separat belysning, der bliver reguleret i forhold til hørnernes adfærd og alders-/udviklingstrin. I pakkerum og forrum er opsat lys som giver medarbejdere optimale muligheder for at udføre deres arbejde.

Det vurderes, at der ikke er lys, som kan virke generende for naboer eller passerende trafik. Det tilstræbes således, at belysningen ikke vil give anledning til væsentlige problemer eller gener for omkringboende eller landskabelige hensyn.

Skadedyr, fluer og rotter

Af hensyn til sundheden er det vigtigt, at skadedyr bekæmpes. Der vil blive foretaget den nødvendige bekæmpelse af skadedyr herunder fluer på ejendommen. Dette sker bl.a. gennem kontrolsystem for HACCP godkendelse af fødevarer virksomheder med løbende observationer.

Fra hønsestaldene er der ingen fluegener. Hønsene spiser fluelarverne inden de udklækkes. Fra gødningslageret kan der opstå fluegener. Dette minimeres ved, at gødning bortkøres til biogas anlæg løbende. En evt. fluebekæmpelse skal ske i overensstemmelse med de nyeste retningslinjer fra AU Institut for Agroøkologi.

Renholdelse omkring bygningerne spiller en afgørende rolle for mulighederne for effektiv bekæmpelse af skadedyr. Der tegnes en sikringsordning mod rotter i forbindelse med opførelsen af hønsestaldene, og vegetation omkring bygningerne fjernes. Der holdes god orden i og omkring staldanlægget for at opnå et højt hygiejneniveau.

Skadedyr bekæmpes efter behov. Retningslinjer fra Statens skadedyrlaboratorie ved Aarhus Universitet følges. Der sker en overvågning af områder ved bygningerne og stalde. Bekæmpelse vil blive iværksat ved konstateret rotteangreb.

Vurdering

I forbindelse med dyreholdet kan der forekomme gener fra skadedyr (rotter m.v.), som skal afhjælpes, samt gener fra fluer, som skal bekæmpes effektivt. Det vurderes, der er taget tilstrækkelige tiltag i brug, for at minimere risikoen for gener fra skadedyr (rotter og fluer).

Transport

Ejendommens transporter er angivet i tabel 3. Til- og frakørsel til ejendommen sker fra Gedevejlevej, se Bilag 4 figur 10

Transportvej for husdyrgødning til nærmeste tilkørsel på motorvej sker så vidt muligt på hverdage.

Tung transport til og fra ejendommen kan ske fra tidlig morgen til sen aften. Der tilstræbes dog, at det sker i tidsrummet 7.00 til 18.00, og ikke på søndage og helligdage.

Tabel 3. Samlet oversigt over det årlige antal transporter samt transporttyper.

Aktivitet	Tidspunkt	Nudrift	Ansøgt drift	Øget transport i forbindelse med stald 3
Udsætter høns og Høniker, Lastbil	Hverdage	10	14	4 -8 lastbiler ca en gang årligt
Afhentning af æg, Lastbil	På alle tider af døgnet	105	105	0
Afhentning af døde dyr, Lastbil	På alle tider af døgnet	20	20	0
Husdyrgødning eksport, lastbil	Hverdage	52	78	26 containere årligt med 35 ton
Foder, lastbil	Hverdage	40	60	20 transporter á 35 ton
Aktivitet	Tidspunkt	Nudrift	Ansøgt drift	Øget transport i forbindelse med stald 3
Brændstof, lastbil	Hverdage	2	2	0
Diverse, konsulent reparation, vedligehold og affald	På alle tider af døgnet	20	40	20 af forskellig type
Samlet		249	319	70

I forbindelse med udvidelse af produktionen vil der blive flere transporter til og fra ejendommen. Kørsel ud til nærmeste motorvej sker gennem Båstrup. Det er eneste vej. Udkørsel sker via udkørsel modvest til Gedevejlevej da der er tale om tung trafik som har brug for ekstra plads.

Kørsel med husdyrgødning omfatter fast gødning og dybstrøelse til Horsens Bioenergi ApS med lastbil. Det forventes, at der kommer en lastvogn med anhænger frem for blot en lastvogn. Dermed søges antallet af transporter minimeret.. Såfremt der i fremtiden oplagres gødning på ejendommen til udbringning på marker vil der være lidt flere kørsler med gødning, da dette vil ske med ladvogn, hvor mængden pr. læs er mindre end med lastbil.

Der sker kørsel med gødning fra Båstrupvej 63a til Horsens Bioenergi, dvs. transport til motorvejen, se Bilag 4 figur 10.

Der bringes høner til og fra ejendommen ca. hver 13 måned. Det vil sige at kørslen stiger fra ca. 10 til ca. 14 årligt. Fodertransporter vil ligeledes stige tilsvarende øget behov for foder. Der kan dog være nogle rationalitets fordele og mulighed for at køre med flere hele læs.

I forbindelse med udvidelsen vil antallet af transporter ikke stige i forhold til udvidelsens størrelse, da der kan tages flere æg, foder, gødning, døde dyr mv. med ad gangen.

Der vil fra landbruget side blive taget ekstra hensyn til naboer omkring mærkedage og lignende således, at især gødningstransporterne kan tilrettelægges herefter.

Vurdering

Støj vil begrænse sig til ventilationsanlægget. Maskinerne inde i stalden har ikke et støjniveau som burde kunne genere udenfor stalden. Ventilationen rengøres og vedligeholdes så støj vurderes til at være under grænsen for det generende. I forbindelse med årlig vask af staldene vurderes det tilstrækkeligt at holde døre og porte lukkede

Støv udgør et problem i forbindelse med indblæsningen. Der er monteret støvfang på siloerne som renholdes efter producentens forskrift. Det vurderes at være tilstrækkeligt.

Der er fokus på, at Husdyrbruget ikke uden for ejendommens areal giver anledning til støvgener, som kan vurderes til at være væsentlige.

Skadedyr bekæmpes af autoriseret firma, for mus og rotter er der nul tolerance. Det vurderes at være tilstrækkeligt.

Transport til og fra husdyrbruget er inden for rammerne af, hvad der kan forventes af et husdyrbrug af denne størrelse. Der er et øget antal kørsler. Det vurderes at antallet af transporter ikke vil være til væsentlig gene for trafikken og naboer. Det er køretøjer og chauffører som regelmæssig komme på landbrug, derfor tager de nødvendige hensyn under kørsel.

Eksterne transporter til og fra gården foregår via Båstrupvej og Gedevejlevej primært i tidsrummet 07.00 – 18.00.

Hvis transport til og fra ejendommen foregår ved hensynsfuld kørsel og hovedparten af transporten primært foregår inden for normal arbejdstid, kan dette foregå uden væsentlige gener for de omkringboende.. Der vælges de mest hensigtsmæssige transportveje til og fra gården. Det vurderes at der ikke vil forekomme væsentlige gener fra transport.

8) de forventede væsentlige virkninger som følge af de forventede reststoffer, den forventede affaldsproduktion, hvor dette er relevant, og brugen af naturressourcer, hvis oplysningerne foreligger.

Affald

Bedriften er omfattet af reglerne i affaldsbekendtgørelsen og Hedensted Kommunes regulativ om erhvervsaffald.

Affald opbevares og bortskaffes efter kommunens regulativ for erhverv. Det indebærer følgende:

- Ejendommens dagrenovation og erhvervsaffald må ikke sammenblandes.
- Der må ikke foretages afbrænding af affald på ejendommen.
- Rester af lægemidler og kanyler fra dyrehold betragtes som "særligt affald" og skal bortskaffes efter de til enhver tid gældende regler om bortskaffelse af affald.
- Bortskaffelsen skal i øvrigt ske i overensstemmelse med kommunes affaldsregulativ.

Arealerne omkring bygningerne og tilkørselsveje skal holdes ryddelige og fri for affald mv.

Der anvendes separat maskiner og teknik i ægproduktionen, affald herfra bliver opbevaret i containere i blandeladen. Her beskrives de mængder affald der hører til fjerkræproduktionen.

Aflevering på genbrugs-pladsen forudsætter medlemskab af genbrugsplads. Dette er de anslåede mængder årligt.

Tabel 4. Affaldstyper.

Farligt affald	Mængde pr år, Ansøgt	Transportør	Modtager
Lysstofrør og LED pærer	1 – 50 stk	Ansøger	Containerplads

Spray dåser	0 – 10 stk	Ansøger	Containerplads
Spildolie	0-100 L	Ansøger	Containerplads
Olie filtre	0-5 stk	Ansøger	Containerplads
Fluegift og giftrester	0-5 kg	Ansøger	Containerplads
Batterier alle typer	0-50 kg	Ansøger	Containerplads
Genbrugs affald			
Pap	0 – 50 kg	Ansøger	Containerplads
Papir	0 – 50 kg	Ansøger	Containerplads
Klinisk, risikoaffald			
Kanyler og sprøjter	0 – 1 kg	Aftale	Godkendt aftager
Medicinrester	0 – 2 kg	Aftale	Godkendt aftager
Døde dyr			
Fjerkræ	3 500 – 5.000 kg	Daka	Daka eller anden operatør

Døde dyr opbevares i lukkede containere indtil afhentning af DAKA. Døde dyr hentes efter behov. Al fast affald opbevares i container og afhentes af godkendt modtager for erhvervsaffald eller afleveres til genbrugspladsen.

Brugte kanyler samt tomme medicinflasker fra veterinærmedicin afleveres til genbrugsplads som farligt affald.

Fast affald består af mindre mængder af pap/papir, træ, jern/metal og plast (sække mm.), som afleveres på genbrugsplads eller til anden godkendt modtager. Farligt affald er mindre mængder af lysstofrør, spraydåser og batterier. Det afleveres på containerplads. Affald som afleveres til forbrænding er bl.a.

papirsække fra foder, nylonsnor fra halmballer, en gangs tøj. Ansøger har oplyst ved tilsyn, at der ikke er noget medicinaffald. Medicinaffald tager dyrlæge med.

Affaldscontainere á 200 l tømmes hver 14. dag. Alt brændbart affald bliver fragtet væk i disse containere. Glas, elektronisk udstyr, jern og metal afleveres på genbrugsstation.

Emballage til æg er af genbrugsmateriale, som bringes og hentes af ægpakkeriet.

Olie/Olietanke

Der opbevares ikke smøreolie på ejendommen. Der er ingen opvarmning i staldene. Service- rum opvarmes af staldvarmen.

Kemikalier

Der er ingen kemikalierum ved staldene til ægproduktion. Medicin og vacciner opbevares i aflåst rum i servicebygning.

Medicin- og vaccineaffald

Medicin og lægemiddelsrester opbevares i forrum til hønsehuset. Medicinrester afleveres til dyrlæge som sørger for korrekt bortskaffelse.

Døde dyr

Høns: ca.5.000 kg ansøgt drift, 3.350 kg i nudrift.

Døde dyr opbevares i lukkede plastcontainere, der rengøres efter hver tømning. Døde dyr registreres dagligt og afhentes ca. hver 14. dag.

Afhentning sker ved vendeplads, se bilag 2 figur 1 situationsplan.

Håndtering af døde dyr lever op til kravene i Bekendtgørelse om opbevaring af døde dyr, Bekendtgørelse nr. 1309 af 18. december 2012. Ejendommens animalsk affald, herunder selvdøde dyr, opbevares i lukket beholder. Opbevaring af døde dyr er placeret på et egnet sted, så der i tidsrummet indtil afhentningen ikke opstår uhygiejniske forhold herunder adgang for omstrejvende dyr.

Forbrug af foder og vand

Ejendommen har egen vandboring. Vandforbruget forventes at være ca. 8.450 m³ til hønerne, hertil skal lægges vandforbruget til grisene.

Tabel 5. Forventet vand- og foderforbrug til besætningen.

Normtal 2017							
				Foder -	Vand -	Foder -	Vand -
				ansøgt	ansøgt	nudrift	nudrift
				t/år	M3/år	t/år	M3/år
Færdigfoder		43,00	Kg/årshøne	4254,42		2850,00	
Vand		80,10	L/årshøner		7925,09		5125,00
Vand til vask daglig					25,00		25,00
Vand til vask af staldanlæg					500,00		350,00

Der anvendes fasefodring til hønerne. Desuden kan der anvendes hjemmeblandet foder, dvs. at eget korn iblandes et koncentrat.

Staldanlæg

Der tørrengøres hovedsageligt i staldrummet hvor hønsene opholder sig. Hønsehusene bliver kun rengjort med vand hver 13.-14. måned. Årlig bruges ca. 500 m³ vand. Vaskevandet vil blive ledt til pumpebrønd og derefter opbevares i gyllebeholderen. Alle tre stalde er forsynet med afløb fra kloak til pumpebrønd. Der er tale om restvand.

Vaskevand fra dagligt vask af ægpakkeri og forrum, tømmes løbende til gyllebeholderen, dette sker også via pumpebrønd.

Vand fra befæstede arealer afledes til jord og dræn i marken. Tagvand afledes til dræn via tagrender og drænrør. Der er etableret faskine til nedsivning nord for stald 1.

Den samlede håndtering af spildevand herunder regnvand sker på forsvarlig vis. Udbringning og opbevaring af vaskevand (restvand) skal ske jf. husdyrgødningsbekendtgørelsens regler.

I forbindelse med etablering af stald 3, skal der søges tilladelse til nedsivning af overfladevand.

Gødningstyper og mængder

Produktionen af husdyrgødning i ansøgt drift på ejendommen består af dybstrøelse og fast gødning Tabel 6. *Husdyrgødning produceret, Båstrupvej 63a, 8722 Hedensted (beregnet efter normtal 2017).*

Normtal 2017						
Skrabehøner, konsumæg fleretage system med gødningsbånd			Årshøner - ansøgt drift	Ton/år - Ansøgt drift	Årshøner - nudrift	Ton/år - nudrift
	Dybstrøelse	0,00	T/100 årshøner	98940	306,71	65300
Fast gødning	0,00	T/100 årshøner	98940	2206,36	65300	1456,20
Andel til lager	0,00			2513,08		1658,63
Samlet produktion	0,00			2513,08		1658,63

Der produceres ca. 2.500 tons husdyrgødning (Fast gødning og dybstrøelse) årligt på ejendommen. Den faste gødning udmuges i produktionsperioden, det er gødningen som afsættes på gødningsbåndene. Dybstrøelsen ligger i på gulvet i stalden (skrabearealet) og fjernes helt i forbindelse med rengøring og skift af dyr i stalden. Dagligt skovles en lille del af dybstrøelsen op på gødningsbånd, så en del af dybstrøelsen også fjernes løbende.

Der fjernes gødning fra hver stald ca. tre gange om ugen. Gødningen fra staldene føres via transportører til lukkede containere. Husdyrgødningen eksporteres løbende til biogasanlæg. Containerne tømmes regelmæssigt, ca. 30 t pr. læs. Der foretages inspektion og vedligeholdelse af gødningshuset og containere løbende, dog min. en gang årlig.

Forbrug af ressourcer

Produktionen er ikke særlig energikrævende, installationer og materiel holdes opdateret. Der foretages jævnlig vedligehold og eftersyn af anlæggenes tekniske dele. Der er fokus på forbruget gennem miljøledelse og løbende registreringer.

Vand til bedriften leveres fra boring på ejendommen. Bedriftens drikkevandsinstallationer efterses dagligt med henblik på at undgå spild.

Forbrug af vand

Der bruges vand til drikkevand og vand til daglig vask af udstyr i ægpakkeri og servicerum. I forbindelse med skift af høner kan staldanlæggene vaskes med vand.

Forbrug af el

Elforbruget forventes at stige fra omkring 172.000 kWh/år, til 240.000 kWh/år. Opgørelse ud fra aktuel afregning fra forsyningsselskab.

Staldene er med undertryksventilation og avanceret computer styring. Der er stor fokus på energiforbrug. Ventilationsanlægget styres derfor af kurver for antal dyr og årstid, samt efter sensorer i stalden, så det kun arbejder efter dyrenes behov.

Forbrug af energi

Staldene opvarmes ved indsættelse af nye høns efter behov. Der er ikke egenproduktion af energi, på ejendommen.

Vurdering

Det vurderes, at fjerkræproduktionens håndtering af affald samt opbevaring af medicin og vacciner overholder lovgivningens krav, og erhvervsaffaldsregulativ mht. håndtering og opbevaring. Det vurderes at der ikke er risiko for væsentlig påvirkning af miljøet når de retningslinjer følges..

Der er i beredskabsplanen, taget stilling til opbevaringsform og management for medicin og vacciner.

Tagvand nedsives via afløb til eksisterende faskine. Det vurderes at faskinen har tilstrækkelig kapacitet til også at rumme tagvand fra hus 3.

Forbrug af ressourcer følges efter retningslinjer i miljøledelsen. Anført foder og vandforbrug er de aktuelle date. Gødningsmængden er opgjort efter normtal Det vurderes at være tilstrækkelig oplyst til at opfylde krav om registrering og krav til reduktion angivet under miljøledelse.

9) husdyrbrugets valg af bedste tilgængelige teknik (BAT) med henblik på reduktion af ammoniakemission, hvis husdyrbrugets ammoniakemission er mere end 750 kg NH₃-N pr. år.

Ammoniak

BAT emissionskravet vedr. ammoniak er opnået ved valg af stalddypen fler- etageanlæg med gødningsbånd.

Staldindretning

Staldsystemet indrettes med etageanlægssystem, det tilgodeser dyrenes velfærdsmæssige behov. I etageanlægget er der indbygget langsgående gødningsbånd. Disse bånd fjerner 75 % af gødningen 3 gange om ugen fra stalden. Dette har en betydelig effekt på ammoniakfordampningen fra staldanlægget.

Staldsystemet indrettes i overensstemmelse med Miljøstyrelsens BAT-teknologiblade om "etagesystem til ægproduktion".

Kemisk luftrensning

Der findes ét BAT teknologiblade om kemisk luftrensning hos høner. Teknologien er fravalgt, da BAT niveau er opnået ved brug af staldsystemet fler- etager med gødningsbånd.

Gødningstørring

Der findes ét BAT teknologiblade om gødningstørring i stalde med gødningskumme - gulvdrift - skrabeægproduktion. Teknologien er fravalgt, der afsættes gødning direkte fra stalden til biogas. Der er derfor ingen grund til at tørre husdyrgødningen.

BAT ammoniak

Projektet opfylder emissionsgrænseværdier ved anvendelse af den bedste tilgængelige teknik (BAT) for staldindretning og management. Det samlede BAT-krav, beregnet af Husdyrgodkendelse.dk til 10.663 kg NH₃-N/år. For eksisterende og ny stalde 3.478 kg NH₃-N/år hver. Den faktiske emission fra staldene er beregnet til 10.433kg NH₃-N/år. Lagertab er beregnet til og 78 kg

NH₃-N/år. Med anvendt miljøteknologi beregnes emissionen til at være overholdt med 151 kg NH₃-N/år. Hermed er BAT-kravet overholdt for produktionen.

Se bilag 3, skema 209289.

BAT kravet til ammoniak opfyldes ved at husdyrgødningen fra hønsene afsættes direkte fra stalden til biogasanlæg via gødningshus/containerhus. Staldindretningen giver mulighed for at anvende miljøteknologien hyppig udmugning. Den giver en reduktion af ammoniakemissionen på 36% fra alle konsumægs staldene. Dette er ikke anvendt i beregningerne.

Øvrige teknologier som luftrensere og gødningstørring er heller ikke anvendt se staldindretning.

BAT – staldindretning

Staldsystemet indrettes med etageanlægssystem, der i høj grad tilgodeser dyrenes velfærdsmæssige behov. I etageanlægget er der indbygget langsgående gødningsbånd. Disse bånd fjerner 75 % af gødningen 3 gange om ugen fra stalden. Dette har en betydelig effekt på ammoniakfordampningen fra staldanlægget.

Staldsystemet indrettes i overensstemmelse med Miljøstyrelsens BAT-teknologiblade om hhv. "etagesystem til ægproduktion" og "hyppig fjernelse af gødning fra æglæggende høns, der ikke holdes i bur.

Kemisk luftrensning

Der findes ét BAT teknologiblad om kemisk luftrensning hos høner. Teknologien er fravalgt, da der er anvendt andre teknologier til reduktion af ammoniak, som resulterer i opfyldelse af det vejledende BATniveau.

Gødningstørring

Der findes ét BAT teknologiblad om gødningstørring i stalde med gødningskumme - gulvdrift - skrabeægproduktion. Teknologien er fravalgt, da der er anvendt andre teknologier til reduktion af ammoniak, som resulterer i opfyldelse af det vejledende BAT-niveau.

Anvendt tiltag – Miljøteknologi

Hyppig udmugning af gødningsbånd til æglæggende høner er midlertidig optaget på Miljøstyrelsens Teknologiliste med en reduktion af ammoniakemissionen på 30 - 36 %, afhængig af udmugningshyppigheden.

I Husdyrgodkendelse.dk er der for nudrift indsat en reduktion af ammoniakemissionen på 36 % af stalddabet, hvilket svarer til 3 ugentlige udmugninger. Valg af staldsystem opfylder BAT kravet i ansøgt drift.

Forudsætningerne for beregning af ammoniakfordampning fra stald:

- *Produktionsarealet på $3 \times 3.780 \text{ m}^2 = 11.340 \text{ m}^2$ tillades drevet med dyretypen æglæggende høner.*
- *Stald 1, 2 & 3 skal være indrettet med fler-etagesystem og gødningsbånd.*
- *Gødningsbåndene skal tømmes mindst en gang ugentligt.*
- *Gødningsbånd og transportsystem skal vedligeholdes i overensstemmelse med producentens vejledning.*

Forslag til Egenkontrol

1) Der skal føres en logbog, hvori følgende registreres:

- *tidspunktet for tømming af gødningsbånd (start- og sluttidspunkt)*
- *enhver form for driftsstop med angivelse af årsag og varighed*

- Mængder og afhentning af husdyrgødning til biogas
 - forbrug af energi, foder og vand.
- 2) Tilsynsmyndigheden skal underrettes, såfremt gødningsbånd er ude af drift i en periode på mere end 2 uger.
- 3) Logbogen skal opbevares i mindst fem år på husdyrbruget og forevises på tilsynsmyndighedens forlangende.

BAT – Vand og energi

Der opsættes nyt ventilationsanlæg i forbindelse med bygningen af den nye stald. Anlægget er energieffektivt og kan styres automatisk og manuelt i forhold til antal dyr og inventarets placering.

I forhold til belysning vælges LED, hvis det kan opfylde hønernes krav. Lyset skal være med lysdæmper, så belysning kan reguleres i forhold til hønernes alder og adfærd.

Vandforbrug og spild holdes under opsyn. Der anvendes drikkenipler i staldene, hvor vandtrykket kan justeres, så spild undgås. Niplerne i fjerkræstaldene er forsynet med spildbakker. Ved rengøring anvendes iblødsætning før vask.

Ifølge referencedokument for bedste tilgængelige teknikker (BREF) der vedrører intensiv fjerkræ- og svineproduktion, er BAT således anvendelse af højtryksrensere, eftersyn og rengøring af ventilatorer i stalde, samt temperaturstyring der sikrer temperaturkontrol og minimumsventilation i perioder, hvor der ikke er behov for ret stor ventilation.

For at leve op til kravene om BAT skal der løbende være fokus på energiforbrug og management på ejendommen. Der registreres forbrug af el, vand og andre ressourcer. Mulighederne for besparelse overvejes løbende.

Ejendommen fører en gang om året journal over forbrug af el- og vandressourcer.

BAT – husdyrgødning

Det er BAT, jf. BREF for intensiv fjerkræ- og svineproduktion, at udforme lagringsfaciliteterne til gødningen med tilstrækkelig kapacitet, indtil yderligere behandling eller tilførsel på markerne kan udføres.

Husdyrgødningen eksporteres løbende til biogas, det sikrer at opbevaringskapaciteten er overholdt. Ved overholdelse af husdyrgødningsbekendtgørelsen efterleves BAT krav vedrørende opbevaring af husdyrgødning.

I perioder hvor der ikke er daglig tilførsel af husdyrgødning fra hønsene til containeren, lukkes containeren med kompostdug eller anden overdækning. Der er ikke udmugning fra alle stalde samme dag.

Forslag til egenkontrolvilkår til gødningshåndtering og lager:

- Husdyrgødningen fra et samlet produktionsareal på 11.340 m² skal bortskaffes til biogasanlæg, for den del der ikke kan lagres på ejendommen.

Der skal føres en logbog, hvori følgende registreres:

- Dokumentation for bortskaffelse af husdyrgødning til biogasanlæg.
- Tidspunkter for afhentning af husdyrgødning til biogasanlæg.
- Logbogen skal opbevares på husdyrbruget i mindst fem år og forevises på tilsynsmyndighedens forlangende.

Vurdering

Skrabeægsproduktionen i etageanlæg overholder kravene til brug af BAT i tilstrækkeligt omfang indenfor management, staldindretning og gødningshåndtering m.v. ved brug af fler-etageanlæg og gødningshus.

Hermed vurderes, at husdyrbruget har truffet de nødvendige foranstaltninger til at forebygge og begrænse forureningen fra husdyrbrugets anlæg og arealer. Det sker ved at anvende anlægget efter forskrifterne, og vedligeholde og drive produktionen som beskrevet.

Det vurderes, at driften lever op til kravet om BAT i henhold til vand- og energiforbrug beskrevet i EUkommissionens reference dokument om BAT for intensivt hold af svin og fjerkræ fra juli 2017. Der er desuden beskrevet et egenkontrolprogram som sikrer at forbruget af energi, vand og foder overvåges.

Desuden vurderes det samlet, energi- og vandforbruget til at være på et fornuftigt niveau i forhold til bedriftens produktion. Det vurderes endvidere, at der i forbindelse med bedriftens indretning er taget hensyn til muligheden for begrænsning af energi- og vandforbruget.

Det vurderes at opbevaring af husdyrgødning fra/på ejendommen lever op til et niveau, som kan betragtes som BAT.

10) eventuelle grænseoverskridende virkninger.

Ingen grænseoverskridende virkninger.

BILAG 1 C. IE FJERKRÆ

Der etableres 99.000 hønepladser i fjerkræ. Husdyrbruget er omfattet af IE reglerne, da der er over 40.000 stipladser til fjerkræ i både nudrift og ansøgt drift.

1) Oplysninger om påtænkte foranstaltninger ved IE-husdyrbrugets ophør.

Ved ophør af produktionen, hvor denne ikke overdrages til ny ejer, vil stalde, fodersiloer og gødningscontainere mv. blive tømt og rengjort. Medicin og vaccinerester bortskaffes i overensstemmelse med affaldsregulativ, andet affald bortskaffes via dagrenovation eller køres på genbrugsplads.

Ved ophør af et IE- husdyrbrug skal § 45 i Husdyrgodkendelsesbekendtgørelsen efterleves, hvilket bl.a. indebærer, at kommunen skal underrettes senest 4 uger efter driftsophør, eller hvis kapaciteten nedsættes permanent til under de gældende stipladsgrænser for et IE-brug.

Vurdering:

De tiltag vurderes til at være tilstrækkelige til at minimere risikoen for forurening, og til at sikre at ejendommen ikke vil blive et attraktivt levested for skadedyr, eksempelvis rotter. Endvidere vurderes det, at disse tiltag vil sikre, at ejendommen ikke kommer til at fremstå som et øde og forladt element i landskabet.

2) Redegørelse og dokumentation for husdyrbrugets valg af den bedste tilgængelige teknik (BAT), jf. dog pkt. B, nr. 9, herunder i forhold til råvarer, energi, vand, management m.v.

Der anvendes fler-etagesystem, effekten sikrer:

- Mindre ammoniak i stald til gavn for dyr og mennesker.
- lav ammoniakemission ved anvendelse af gødningsbånd.
- Lavere forekomst af støv. Ikke dokumenteret.

Beskrivelse af produktionen

En æglæggende høne starter sit liv som daggammel kylling. Kyllingen går i opdrætsstalden i 16-18 uger før den er udvokset, og klar til at kønsmodne og lægge æg. Kort tid før æglægningen starter, flyttes hønnen over i ægproduktionsanlægget. Her kan den producere æg i ca. 60 uger. Hønen har således udført sin mission i løbet af ca. 76-80 uger. Herefter vil den typisk ende som foder til mink eller anden forarbejdet grundsubstans.

Nudrift

Der er en skrabeægsproduktion på ca. 66.000 årshøner, 68.000 stipladser svarende til 7.560 m² produktionsareal, fordelt ligeligt i to identiske skrabeægsstalde.

Ansøgt drift

Den nuværende skrabeægsproduktion foregår i etagesystem med gødningsbånd og hyppig ud-mugning 3 gange om ugen. Den nye stald etableres syd for eksisterende anlæg. Stalden bliver identisk med de eksisterende stalde og indrettes også med etagesystem og gødningsbånd Den anvendte indretning lever op til kravene til BAT for fjerkræstalde. Der anvendes ikke hyppig ud-mugning i ansøgt drift.

Rotationsperioden for hønsene er 64 uger med 3 uges tomgang, og der er forudsat en total dødelighed på 3 %.

Ansøgers valg af staldsystem er sket ud fra en nøje afvejning mellem dyrevelfærd, miljø, arbejdsmiljø, økonomi og daglig drift. Hele projektet forudsætter, at dyrene har en høj sundhedsmæssig status. Dyrevelfærd har sammen med miljømæssige konsekvenser været afgørende for valg af staldsystem. Indretning følger MST teknologiblad vedr. høns i etageanlæg

Management:

Produktionen foregår efter alt ind-alt ud princippet. Vilklårene for ægproduktion er fastlagt i bekendtgørelse nr. 881, om beskyttelse af æglæggende høner.

Når de gamle høns er sat ud, starter rengøring og vedligehold af anlægget. Tørring af inventar, ventilation og fodersystem kan forekomme. Gødningsbånd og gødningstransport rengøres altid med vand.

Rengøring af staldene omfatter også udendørs arealer ved ramper, porte og døre. De udvendige dele af ventilationen skal rengøres effektivt. Efter rengøring desinfektion, står stalden tom en periode. Før indsætning af nye høniker rengøres vandsystem endnu engang. Foder- og ventilationsanlæg afprøves og stalden tempereres.

Det daglige arbejde består i tilsyn med dyr og anlæg. Det skal sikres, at der tilføres den ønskede mængde foder og vand, ligesom klimaet skal være optimalt for dyrene.

Døde dyr fjernes dagligt og ægtransporten overvåges. En gang dagligt indsamles æggene. Tidspunktet afpasses så flest mulige æg indsamles og sættes på køl samme dag, de er lagt. Pakkerum rengøres hver dag, efter pakning af æg.

Ca. 3 gange om ugen fjernes den faste gødning fra staldene via gødningsbånd.

Kølerum rengøres ca. 1 gang om ugen.

Ansatte har modtaget instruktion og vejledning om lovgivning vedrørende beskyttelse af fjerkræ (Bek nr 881 af 28/06/2016).

Dyrevelfærdsmæssige forhold i besætningen bliver håndteret i overensstemmelse med dansk lovgivning præciseret i "Egenkontrolprogram for dyrevelfærd og hygiejne." (www.Dava-FOODs.com, HACCP).

Fodring

Foder til hønsene opbevares i siloer placeret ved blandeladen. Der hjemtages så vidt muligt hele læs, i dag er fodertransport op til 60 m³. Op til helligdage og højtider med fuld produktion, udnyttes al kapaciteten fuldt ud. Der kan iblandes eget korn fra egen produktion i foder til hønerne.

Ventilation

Alle staldafsnit ventileres mekanisk og via undertryk, med afkast i tag og gavl. I alle staldafsnit renholdes og vedligeholdes ventilationsanlæggene løbende. Herved fjernes snavs mv. der kan yde modstand og forøge strømforbruget. Staldene er forsynet med vægventiler for luftindtag.

Al ventilation er frekvens- og temperaturstyret og med minimumsventilation. Dette sikrer, at ventilationen arbejder optimalt, både med hensyn til temperaturen i staldene og minimerer samtidig elforbruget.

For at opnå den ønskede drift, er ventilation en del af ejendommens egenkontrol:

Der skal være mekanisk ventilation i stalden. Ventilatorerne skal løbende, og minimum i forbindelse med holdskifte, ca. 1 gang om året, vedligeholdes og renholdes efter leverandørens anvisninger således, at støv og lugtgener begrænses mest muligt og således, at systemerne altid fungerer energimæssigt optimalt. Rengøring og vedligeholdelse skal noteres i en driftsjournal.

Beskrivelse af risikominimering:

Umiddelbare risici for uheld i forbindelse med driften, der kan medføre en øget forurening, vil være: ventilationssvigt, forkerte foderblandinger, uheld ved transport af husdyrgødning.

Der er etableret alarm på ventilationsanlægget således at der i forbindelse med driftsstop, bliver iværksat nødventilation i staldene. Indlægssedler bliver kontrolleret ved leveringen af foder. Ved driftsstop på foderanlægget, bliver alarmen aktiveret. Det tilstræbes at opbevare, transportere og udsprede husdyrgødningen uden spild undervejs. Et eventuelt spild vil efterfølgende blive fjernet.

Der udarbejdes en beredskabsplan. Her beskrives og gøres rede for hvilke ting der aktivt kan afhjælpe situationer, såfremt der skulle ske et uheld, både med hensyn til små hændelser som oliespild og store som f.eks. brand, hærverk o.l.

Beredskabsplanen skal beskrive, hvornår og hvordan der skal reageres ved uheld, som kan medføre konsekvenser for det eksterne miljø. Beredskabsplanen indeholder:

- Kortbilag over bedriften.
- Oplysninger om hvilke interne/eksterne personer og myndigheder, der skal alarmeres og hvordan.
- Procedurer, som beskriver relevante tiltag med henblik på at "stoppe ulykken/uheldet" og begrænse udbredelsen.
- En opgørelse over materiel der er tilgængeligt på bedriften, eller som kan skaffes med kort varsel, der kan anvendes i forbindelse med afhjælpning, inddæmning og opsamling af spild/lækage, som kan medføre konsekvenser for det eksterne miljø.
- Beredskabsplanen skal opdateres, når der sker ændringer på bedriften.
- Beredskabsplanen skal have en fast tilgængelig plads på ejendommen.

Andre miljøpåvirkninger

Produktionen overholder alle afskæringskriterier, gældende normer for opbevaring og udbringning af husdyrgødning, håndtering af spildevand og affald, støjbelastning af omgivelser m.v.

Vurdering

Valg af staldsystem med fler-etagesystem sikre lav emission og godt staldklima. Personale er oplært i pasning af hønerne og kan reagere på en sikker og hensigtsmæssig måde i forhold til produktionsparametre.

Det vurderes at ejendommen med det valgte system, samt løbende rengøring og vedligeholdelse lever op til kravet om BAT. Desuden vil brug af ventilationssystemet ikke i sig selv vil give anledning til gener for de omkringboende.

Andre miljøpåvirkninger er vurderet. Der er ikke fundet områder hvor den ansøgte produktion overskrider grænserne for påvirkning af omgivelserne. Det betyder, at projektets virkninger på miljøet, hvad angår disse faktorer, betragtes som tilfredsstillende.

3) Et ikke-teknisk resumé af de undersøgte væsentlige alternativer til teknologi, teknik og foranstaltninger, jf. også pkt. D, nr. 2.

Ejendommen har en § 12 miljøgodkendelse til en skrabeægproduktion fra 25. november 2014. Efterfølgende blev der meddelt et ikke godkendelsespligtigt tillæg til denne miljøgodkendelse i marts 2017, hvor konsumægsproduktionen blev udvidet med veranda arealer. Denne ændring er endnu ikke foretaget og bortfalder når denne godkendelse tages i brug.

Godkendelsen omfatter husdyrproduktionen på ejendommen Båstrupvej 63a, 8722 Hedensted, CVR nr. 34592012.

Projektet omfatter opførelse af endnu et anlæg til skrabehøner, i etageanlæg. Desuden 2 nye fodersiloer.

Den nye stald placeres ved eksisterende stalde for at udnytte æg pakkeri, kølerum, servicebygning og gødningshus tilhørende eksisterende produktion. Der er ikke undersøgt andre alternativer. Alternativerne i valg af produktions form er begrænset af afsætningsforholdene. Der er et ønske om at samle så store produktioner af samme ægtype som muligt på samme lokalitet. Derfor udvides med endnu en stald til skrabeæg.

Produktion og arealer

Jens Skovgaard-Jensen, Båstrupvej 63a, 8722 Hedensted ønsker at udvide den eksisterende konsumægproduktion med to identiske stalde, på ejendommen Båstrupvej 63a . I forbindelse med udvidelsen ændres terrænet omkring staldene så de ligger i samme niveau. I fremtiden produceres konsumæg fra 99.000 årshøner fordelt i 3 identiske stalde. Staldene indrettes med fler-etagesystem. Hver stald har et produktionsareal på 3.780 m². Det samlede produktionsareal udgør 11.340 m² efter udvidelsen.

Husdyrgødningen afsættes til biogas fra gødningshus Husdyrgødningen kan herefter frit leveres tilbage til aftagerne som gylle og lagres i tankanlæg på anden adresse Der er ikke undersøgt et alternativ, da denne håndtering af gødningen er optimal i forhold til afsætning og anvendelse af husdyrgødningens næringsstoffer.

Placering i Landskabet

Ejendommen ligger udenfor de områder, der har særlig interesse, hvad landskabelige værdier angår. Staldenes tætte placering modvirker, at ejendommen fremtræder dominerende i landskabet, og udvidelsen vil ikke forringe de landskabelige, kulturhistoriske, naturmæssige, geologiske eller rekreative værdier i området. En situationsplan fremgår af figur 1. Der kunne derfor være andre egnede steder at placere stalden. De driftsmæssige fordele ved at have alle skrabeægstalder samme sted er baggrunden for den valgte placering.

Miljøledelse

- 1) Der bliver formuleret en miljøpolitik med afsæt i husdyrbrugets miljøforhold
- 2) Energiforbrug og forbrug af råstoffer fastsættes i miljømål
- 3) Der bliver udarbejdet en handlingsplan for det eller de fastsatte miljømål
- 4) En gang årligt evaluerer miljøarbejdet og om nødvendigt foretages justeringer af mål og handlingsplaner
- 5) Engang årligt gennemgås miljøledelsessystemet.

Miljøledelses systemet nedskrives og der laves en liste med kritiske punkter som gennemgås mindst en gang årligt.

BILAG 1 D. MILJØKONSEKVENSRAPPORT

Falkenberg æg ApS producerer skrabeæg. Produktionen på Båstrupvej 63a er de seneste år udvidet og nu ønskes der en udvidelse med endnu en stald (nr. 3) også til produktion af skrabeæg. Udviklingen på ejendommen startede da fler-etagesystemet blev introduceret i Dansk ægproduktion. Alle staldanlæg vil være af denne type hvor hønerne går frit rundt i stalden og har adgang til flere etager. Systemet tilgodeser hønernes naturlige adfærd, hvor de gerne opholder sig i højden når de hviler, og med strøelse over hele gulvarealet hvor hønerne tilbringer deres aktive del af døgnet. Under hver etage i anlægget er der placeret et plastbånd til opsamling af den gødning som hønerne afgiver når de spiser og hviler. Gødningsbåndet kan transportere gødningen til enden af stalden, hvor et tværbånd sørger for transport ud af stalden.

Staldene har samme dimensionering. De er 21,7 m brede og 99,9 m lange. De er placeret øst – vest og vil ligge parallelt med hinanden, den nye stald bliver placeret syd for de eksisterende. Servicerum (ægpakkeri og adgang til anlæg) er placeret mod øst. Mod vest er gødningstransporten etableret. Den er lukket og har forbindelse til gødningshuset ved nord/vest enden. Den nye stald bygges i samme farver og materialer som de to eksisterende stalde. Den kobles sammen med eksisterende servicerum og gødningstransport. Der etableres også tre nye siloer til foderlager. De placeres ved de eksisterende siloer og bliver af samme type og farve.

I bilag 2 ses en situationsplan for staldanlægget.

Der er ikke undersøgt alternative placeringer, da ønsket er en enhed hvor eksisterende servicebygninger og gødningsanlæg vil blive anvendt.

Staldsystemet som er valgt er fler- etagesystem som tilgodeser hønernes behov, samtidig det giver et godt indeklima til gavn for høner og ansatte i produktionen. Der kan udmuges i produktionsperioden, det sikre at gødningen afsættes til biogasanlæg hurtige og dermed ikke giver anledning til ammoniakemission på ejendommen. De anvendte lukkede containere til gødningstransport er de samme som anvendt i nuværende situation. De fyldes derfor hurtigere og det giver dermed anledning til oftere transport til biogas. Det betyder også at gødningen opholder sig kortere tid i gødningshuset.

Den anvendte teknik til ventilation, fodring og lys bliver af nyeste type. Der tages hensyn til energiforbrug og støv og støj ved valg af teknik.

Vurdering af de væsentligste miljøkonsekvenser ved husdyrbruget

1) *Befolkning og menneskers sundhed.*

Etagesystemet er det system hvor der kan etableres det bedste indeklima. Det valg af teknologi er foretaget af hensyn til hønerne og de ansattes sundhed. Samtidig er det også det staldsystem hvor det er muligt at op den laveste emission. . Lugt, støv og støj
Påvirkningerne af naboer bliver begrænset ved korrekt brug af anlæggets muligheder og korrekt styring af ventilationsanlægget. Lugtemissionen er beregnet i HUSDYRGODKENDELSE og er overholdt. Ventilationen er monteret i tagkonstruktion og vil derfor ikke specifikt give anledning til øget lugt i en bestemt retning. Støvgener søges begrænset i forhold til naboer ved rengøring af ventilation og korrekt anvendelse af støvopsamling i forbindelse med foderhåndtering. Ved transport kan der i tørre perioder være støvudvikling, vej materialet vælges ud fra ønsket om mindst mulig støv. Ventilationen giver anledning til støj, det begrænses ved valg af nyeste type som er mest støjsvag. Øvrige maskiner som kan give anledning er som i dag placeret indendørs, og der vil ikke være en øget påvirkning med støj herfra. Der er flere transportere og længere driftstid for foderanlæg. Det vil så vidt muligt blive lagt i dagtimerne.

Nærmeste nabo ligger mod vest, i forbindelse med aktiviteter på ejendommen tages hensyn til naboer. I forbindelse med vask af anlæg, holdes døre og porte lukket for at begrænse generne. Det vurderes ikke at der er fare for beboerne i landsbyen omkring anlægget.

- 2) *Biologiske mangfoldighed med særlig vægt på kategori 1- og 2-natur samt bilag IV-arter.* Byggefelt er ikke omfattet af nogle beskyttelses linjer og ligger med god afstand til natur. Den øgede belastning af naturen er beregnet og angivet under afsnittet vedrørende ammoniak. Her er de beregnede belastninger anført og alle grænser til Kat 1,2 og 3 natur er overholdt. Der er en merbelastning på under 1 kg N til alle §3-arealer og derfor er beskyttelsen og af natur og bilag IV- arter overholdt.
- 3) *Jordarealer, jordbund, vand, luft og klima.*
Belastning fra husdyrgødningen på harmoniarealer er reguleret af generelle regler. Anlægget i nudrift er bygget og den nye stald bygges, og bliver drevet så der ikke er fare for forurening af vandmiljøet. Der er ingen afløb fra staldanlæg til natur, al vand fra vask osv bliver opsamlet og tilført gyllebeholder. Husdyrgødningen er fast og transporteres ud af huset automatisk i forbindelse med udmugning på bånd. Gødningen læses på containere i gødningshuset, alt sammen på fast underlag og under tag så al spild kan opsamles uden risiko for udløb.
Luftkvaliteten i stalden styres af ventilations computer. Der er et lavt ammoniakindhold i staldluften, så der er ikke risiko for farlige koncentrationer udenfor staldene.
Klimapåvirkningen er et resultat for det ressourceforbrug der medgår til produktionen af fødevarerne. Staldsystemet og management lever op til BAT, samtidig med at der ved god landmandspraksis og hjælp fra konsulenter sikres at produktionen er effektiv. Klimabelastningen er derfor sammenhørende med effektivitet og gennem egenkontrol sikres at foderbrug og vandforbrug bliver så lavt som muligt. Miljøledelse omfatter registrering af elforbrug og handlingsplan som skal sikre at elforbruget evt. kan nedbringes i forbindelse med vedligehold og ny teknologi.
- 4) *materielle goder, kulturarv og landskabet.*
Området er præget af større landbrug. Det er målsætningen at byggeriet skal passe ind i landskabet og ikke blive dominerende. De beskyttede jorddiger søges erstattet ved forlængelse af andre diger i området. Det vil være en løsning som tilgodeser kulturmiljø og vil bevare det landskabelige udtryk i området. Det vurderes at en udvidelse af staldanlægget ikke vil påvirke kulturarv og landskab, det vil være en fordel at få etableret erstatningsdiger i forbindelse med andre diger i området da et dige ved staldanlægget ikke vil være tydelig. På afstand vil endnu en stald opfattes som en del af ejendommen. Siloanlæg vil ligeledes blive placeret ved eksisterende siloer i samme farver og dimensioner. Dermed bliver de også en del af den eksisterende bygningsmasse.
- 5) *samspillet mellem to eller flere af ovenstående faktorer.*
Endnu en stald vil påvirke området. Der vil være lugt, støv og støj. Alle elementer er håndteret og vurderes ikke at være af grad at det ikke kan godkendes. Der kommer ikke nye elementer ind i samspillet. Den øgede ammoniak påvirkning og lugt er beregnet og ligger indenfor det tilladelige. Der er taget hensyn via drift så naboer påvirkes mindst muligt og der er opmærksomhed på aktiviteter der kan skabe unødige gene. Landskabeligt vil endnu en stald falde i med områdets bygningsmasse. Samtidig tilgodeses kulturarv og landskab ved etablering af erstatningsdige.
- 6) *sårbarhed i forhold til risici for større ulykker eller katastrofer som følge af ovenstående.*
Staldanlægget udgør ikke nogen trussel, der er udelukkende tør gødning og ikke andre miljøfarlige stoffer i produktionen. Opbevaring af husdyrgødning i gødningshus sikre at spild kan opsamles og begrænses til gødningshuset.
Management og opmærksomhed i det daglige er bedste forebyggelse af uheld og konsekvenser af uheld. Der udarbejdes en beredskabsplan som forudser mulige uheld og angiver metoder til at begrænse virkningen af et uheld. Desuden skal miljøledelse sikre at der hele tiden sker en forbedring af sikkerheden og produktionens påvirkning af omgivelserne. Både gennem arbejde med egne rutiner og gennem andres erfaringer.

Miljøkonsekvensrapporten er udarbejdet af undertegnede. Jeg har en fortid hos Dansk Landbrugsrådgivning Landscentret, Fjerkræ, senere SEGES som faglig fjerkræ og Miljøkonsulent. I tiden fra 2006 – til i dag, har jeg arbejdet med rådgivning indenfor alle produktions typer af konsum æg, slagtekyllinger og opdræt hertil. I andre ansættelser har jeg desuden erfaring med Certificering, rugeridrft og miljøteknologi.

Silkeborg 07/12-2018

Niels Provstgård, Cand. Agro og Miljøkonsulent.

BILAG 1 E. EGENKONTROL OG DOKUMENTATION

Der er udarbejdet et forslag til egenkontrol. Bedriften er tilknyttet et egenkontrolprogram kaldet HACCP, der bl.a. omfatter følgende punkter.

Rengøring

- Udmugning i staldene 3 gange i ugen, for at minimere ammoniakfordampningen.
- I forbindelse med holdskifte rengøres og kontrolleres ventilationen indvendig og udvendig.
- I forbindelse med holdskifte rengøres og desinficeres stalden.

Energi- og vand

- Føre journal over vand- og energiforbrug.
- Tilsyn med drikkepipler dagligt for at opdage evt. lækage.

Gene-/forureningsforanstaltninger

- Daglige tilsyn og løbende service og vedligeholdelse på anlæg og bygninger efter behov.
- Tilsyn med monitoringskasser for skadedyr.

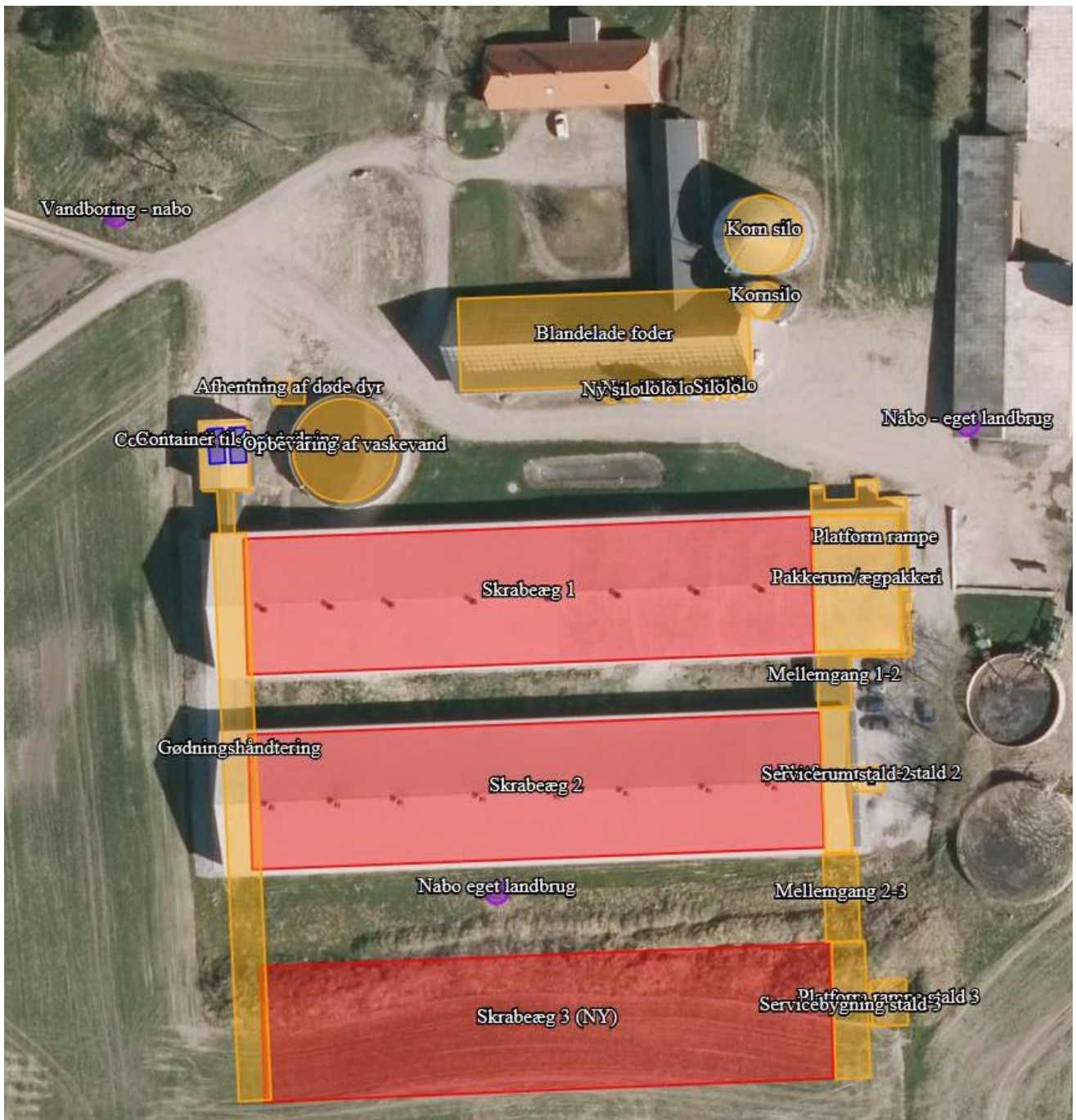
Registrering af

- Produktionsdata ugentlig
- Gødning afsat til biogasanlæg
- Driftstimer for gødningsbånd
- Kontrol eftersyn på kølerum og ventilationsanlæg
- Beregning af indhold af fosfor og råprotein pr. kg foder/år
- Datoer for ind- og udsætning af dyr, dødelighed, faktisk og planlagt foderforbrug og indhold af fosfor og råprotein pr. kg foder i de enkelte blandinger

Der føres foderkontrol på produktionen. Foderet sammensættes og optimeres løbende i samråd med konsulent.

BILAG 2. SITUATIONSPLAN

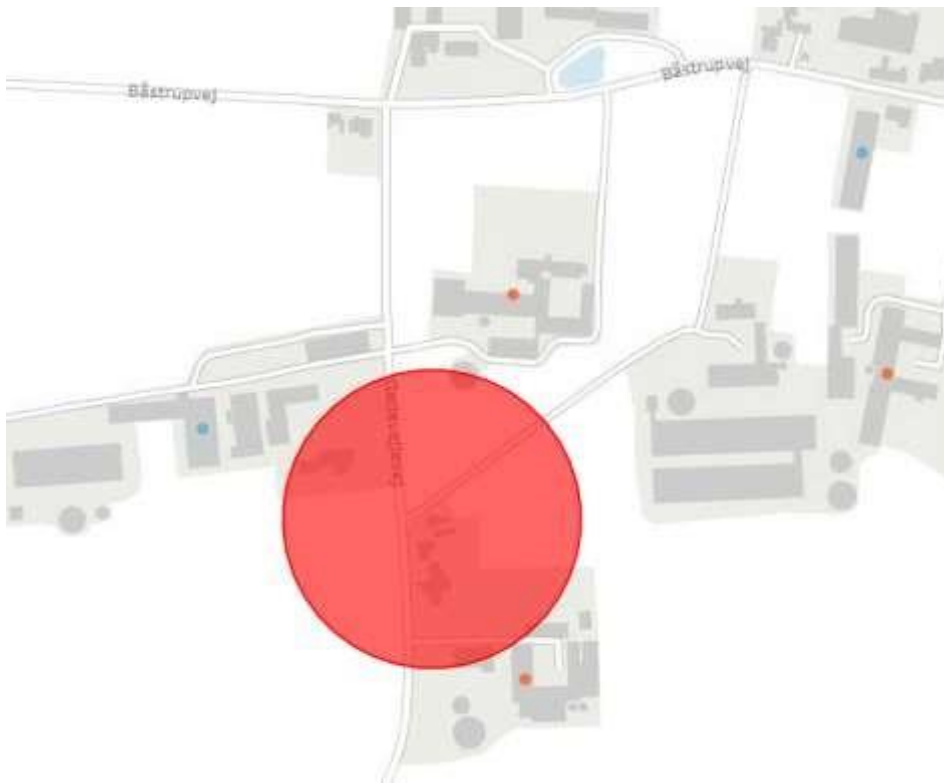
Situationsplan over produktionsanlæg, Båstrupvej 63a.



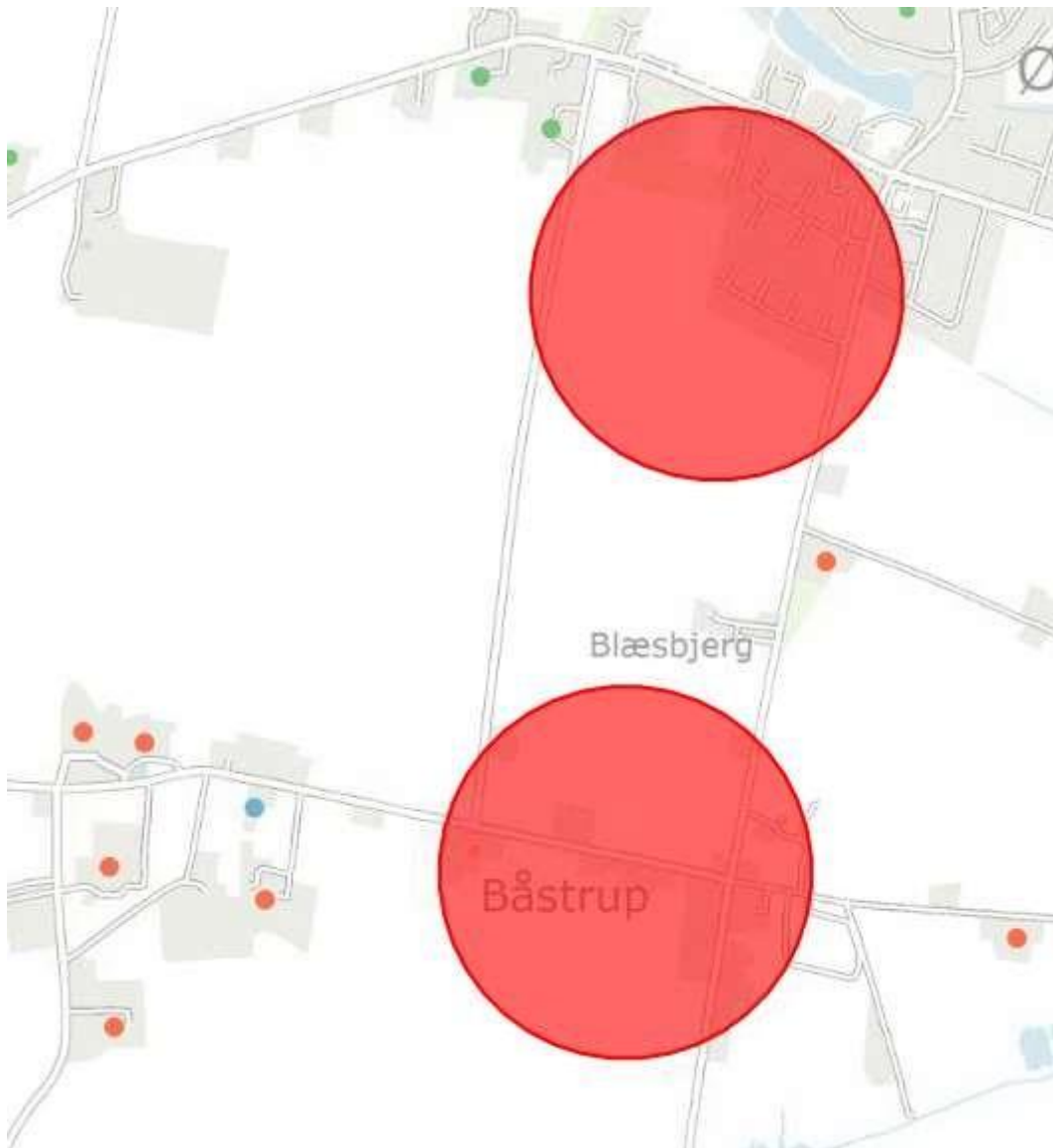
Bilag 4: Båstrupvej 63a - Figurer



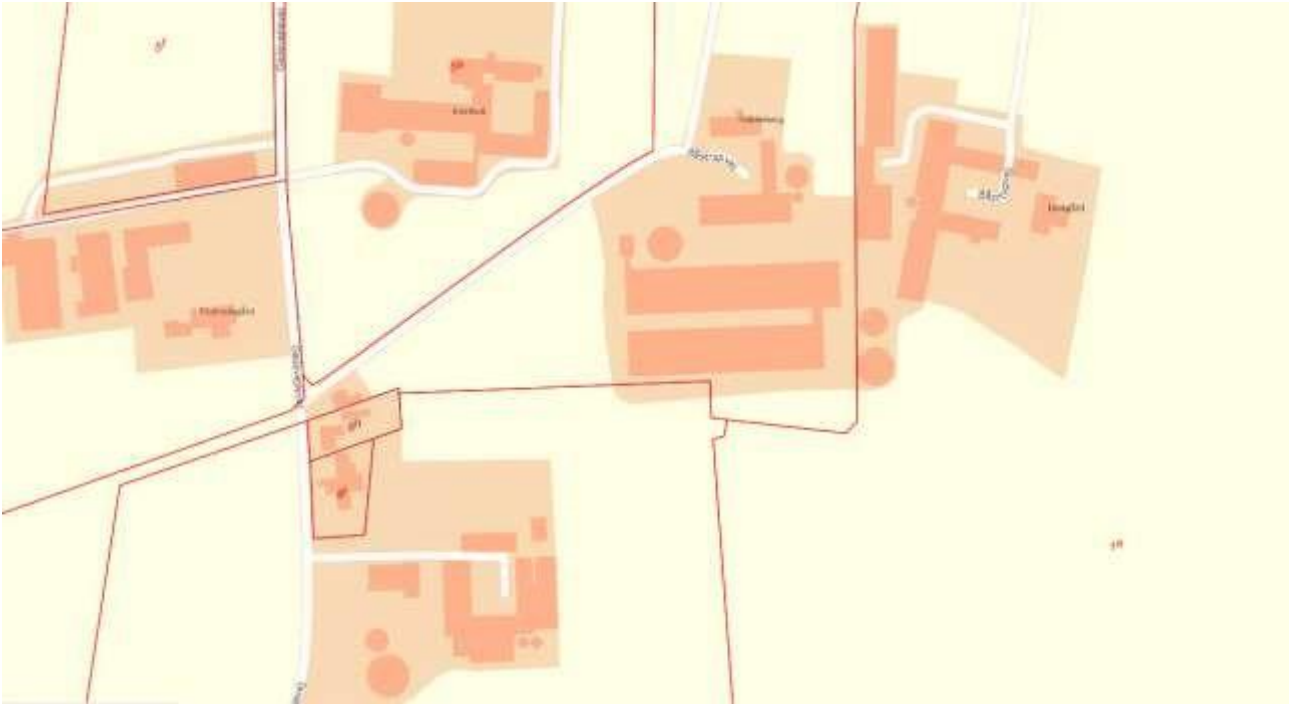
Figur 1 Oversigt over ejendomme og matrikler



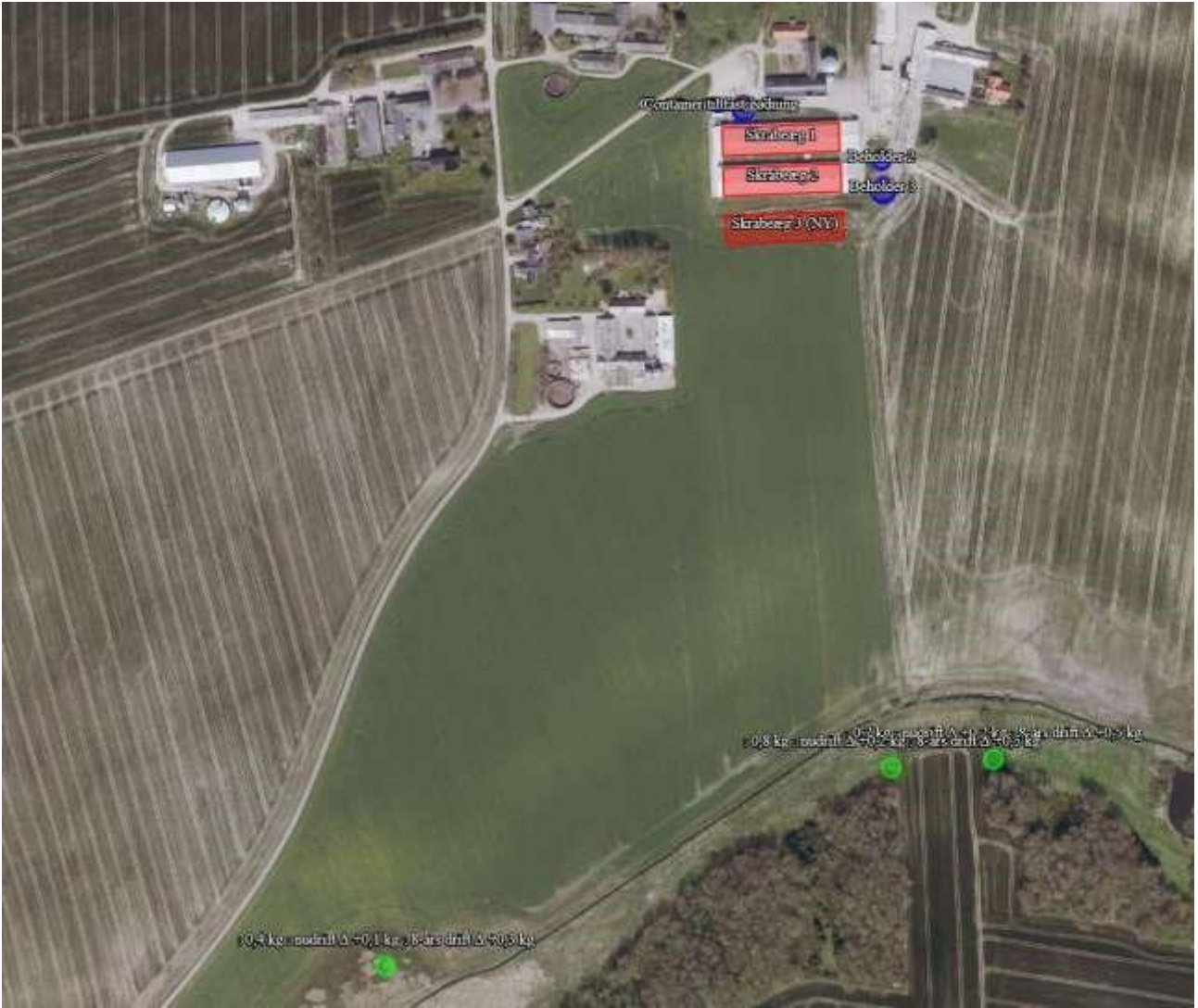
Figur 2 Kumulation for lugt i forhold til enkeltbolig (Gedevejlevej 7).



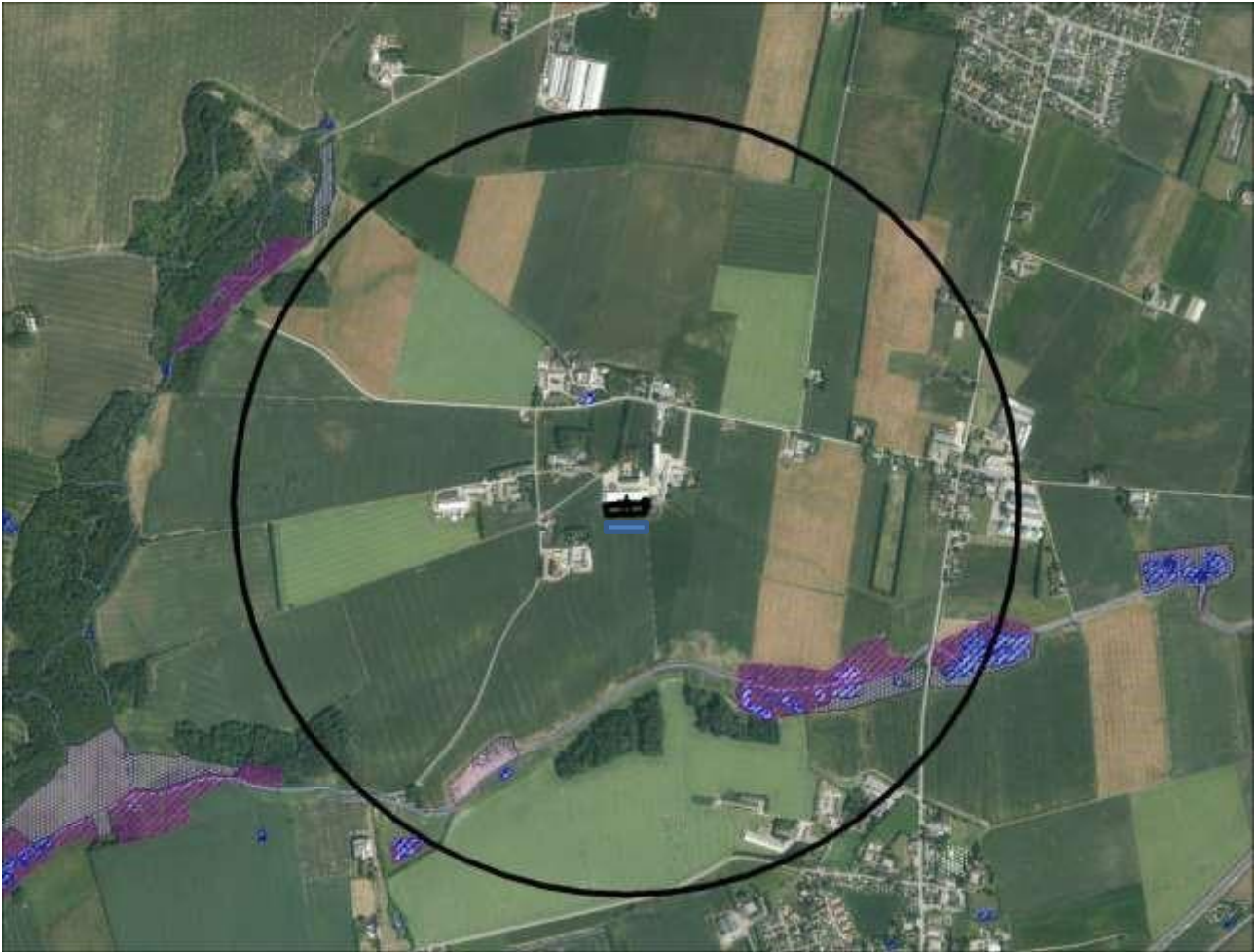
Figur 3 Kumulation for lugt i forhold til Samlet bebyggelse og by/sommerhusområde.



Figur 6. Matrikel grænser ved ny stald



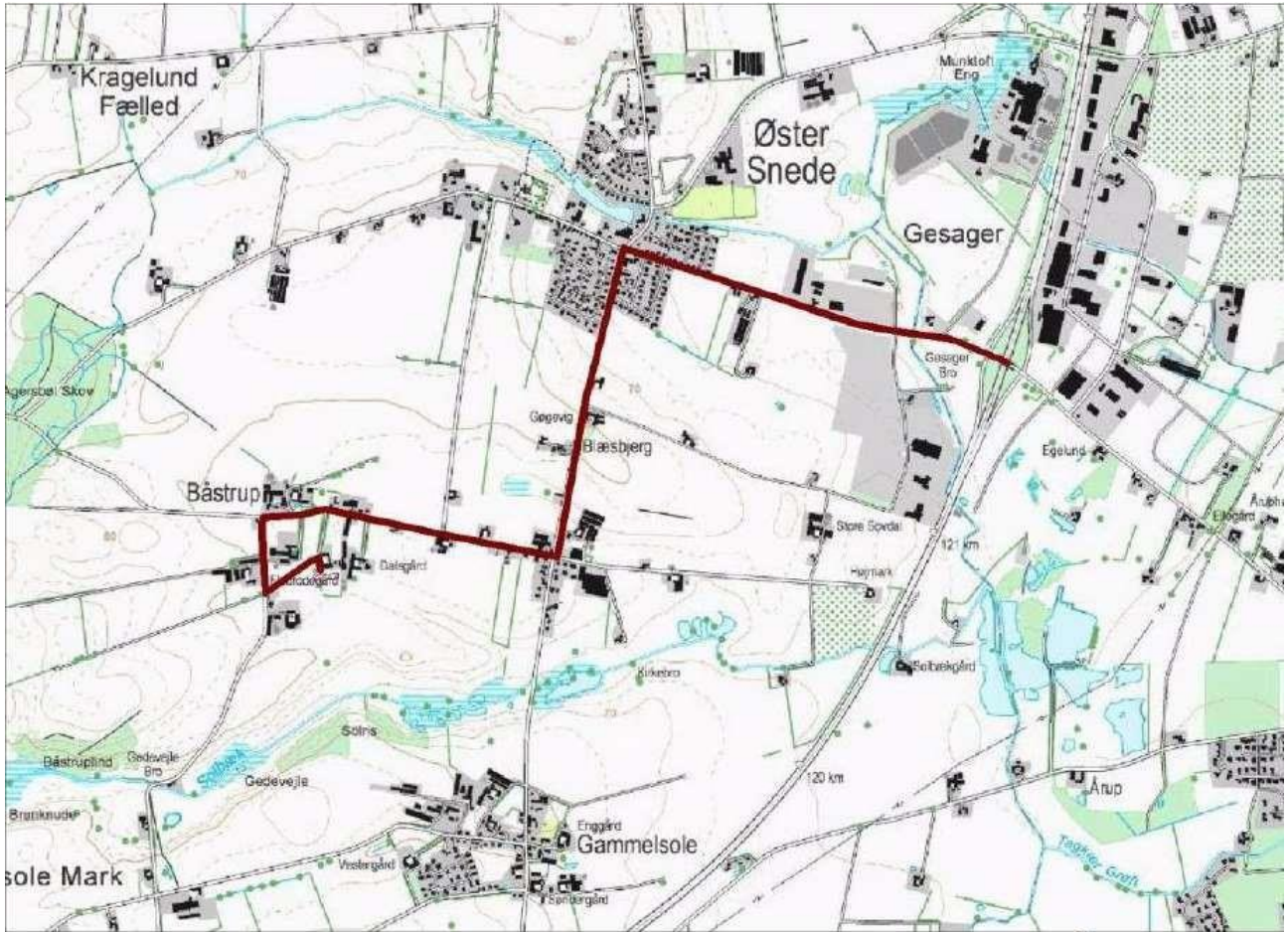
Figur 7. Kat 3 naturpunkter



Figur 8. Udpegede natur i forhold til anlæg.



Figur 9 Jord dige ved eksisterende stalde.



Figur 10 Viser transportvejene til og fra anlægget, Båstrupvej 63 a

Bilag 5: Båstrupvej 63a Tabeller

Tabel 1 Oversigt over produktionsareal

Produktionsareal		8- års drift	Nu -drift	Ændring, nudrift til Ansøgt drift ansøgt		
Stald 1	Skrabeæg	3780 m ²	3780 m ²	3780 m ²		0 m ²
Stald 2	Skrabeæg					
Stald 3	Skrabeæg	- m ²	3780 m ²	3780 m ²		0 m ²
Gødning	Fast og dybstrøelse					
Vand Vask, daglig og årlig Heraf stald		- m ²	- m ²	3780 m ²		3780 m ²
		28 m ²	28 m ²	28 m ²		0 m ²
		245 m ²	254 m ²	245 m ²		0 m ²
		4053	7842	11613		3780

Tabel 2 Oversigt over de ansøgte produktions m², staldarealerne og størrelsen på servicebygninger

Ansøgt drift										
Dyr / anlæg	Antal	Stald stipladser afsnit	M ² produktions areal	Årsdyr	Skrab og Friland Dyr/m ² nytteareal	Gulvareal 18/m ²	Veranda 50 % af gulv	Service bygning, m ²	Bygning i alt, m ²	
Høner, konsumæg. skrabe og friland, Skrabehøj gulvdrift og gødningskumme										
ns 1										
Høner, konsumæg. skrabe og friland, Skrabehøj gulvdrift og gødningskumme	34000	1980	3780	32980	9	1450	0	450	2430	
ns 2										
Høner, konsumæg. skrabe og friland, Skrabehøj gulvdrift og gødningskumme	34000	1980	3780	32980	9	1450	0	300	2280	
ns 3										
gødningskumme	34000	1980	3780	32980	9	1450	0	300	2280	
Sum			11340	98940					6990	

Miljøgodkendelsens Bilag 2 Oversigtskort



Anlæggets placering på Båstrupvej 63a, 8722 Hedensted, i forhold til omkringboende



Oversigt over anlæggets indbyrdes placering

Miljøgodkendelsens Bilag 3 Klagevejledning

Der kan klages over afgørelsen til Miljø- og Fødevarerklagenævnet af:

- Ansøgeren
- Styrelsen for Patientsikkerhed, Tilsyn og Rådgivning Nord
- Enhver med en individuel, væsentlig interesse i afgørelsen
- Klageberettigede foreninger og organisationer

Afgørelser vil blive offentlig bekendtgjort på www.hedensted.dk og på Digital-Miljøadministration, dma.mst.dk den 12. juni 2019. Klagefristen er fire uger efter datoen for offentliggørelse. Klagefristen regnes for overholdt, når klager har godkendt og betalt gebyr/bestilt en faktura i Klageportalen senest kl. 23.59 på den dag, hvor klagefristen udløber.

Klagefristen udløber den 10. juli 2019.

Hvis du ønsker, at klage over denne afgørelse, kan du klage til Miljø- og Fødevarerklagenævnet.

Du klager via Klageportalen, som du finder via www.naevneneshus.dk eller www.borger.dk eller www.virk.dk. Du logger på Klageportalen med NEM-ID. En klage er indgivet, når den er tilgængelig for Hedensted Kommune via Klageportalen. Når du klager, skal du betale et gebyr på 900,- kr. for borgere og 1.800,- kr. for virksomheder, organisationer og offentlige myndigheder.

I Klageportalen sendes din klage automatisk først til Hedensted Kommune. Hvis Hedensted Kommune fastholder afgørelsen, sender Hedensted Kommune klagen videre til behandling i nævnet via Klageportalen. Du får besked om videresendelsen.

Miljø- og Fødevarerklagenævnet afviser din klage, hvis du sender den uden om Klageportalen, medmindre du forinden er blevet fritaget for brug af Klageportalen. Hvis du ønsker at blive fritaget for, at bruge Klageportalen, skal du sende en begrundet anmodning til Hedensted Kommune. Hedensted Kommune videresender din anmodning til nævnet, som herefter beslutter om, du kan fritages. Se betingelserne for, at blive fritaget på www.naevneneshus.dk.

Hvis afgørelsen ønskes prøvet ved en domstol, skal sagen være anlagt inden 6 måneder efter, at afgørelsen er meddelt²⁴. Fristen regnes fra offentliggørelsesdatoen.

Miljø- og Fødevarerklagenævnet har i tidligere afgørelser bemærket²⁵, at nævnet ved afgørelser om miljøgodkendelse efter Husdyrbrugloven kun kan tage stilling til forhold, der er omfattet af Husdyrbrugloven. Nævnet tager derfor ikke stilling til eventuelle klagepunkter vedrørende risiko for værdiforringelse af naboejendomme, trafiksikkerhed samt sundhedsfare. Nævnet bemærker desuden, at nævnet ikke har kompetence til at behandle spørgsmål vedrørende tilsyn. Klage over den måde, hvorpå kommunen udøver tilsynspligten, kan indgives til Ankestyrelsen.

²⁴ Jf. § 90 i Husdyrbrugloven

²⁵ Bl.a. i klagenævnsafgørelse nr. 18/04728