

Iver Knude Wind  
Haraldsholmvej 14  
6630 Rødding

Dato: 17.03.2015

Sagsnr.: 14/47496

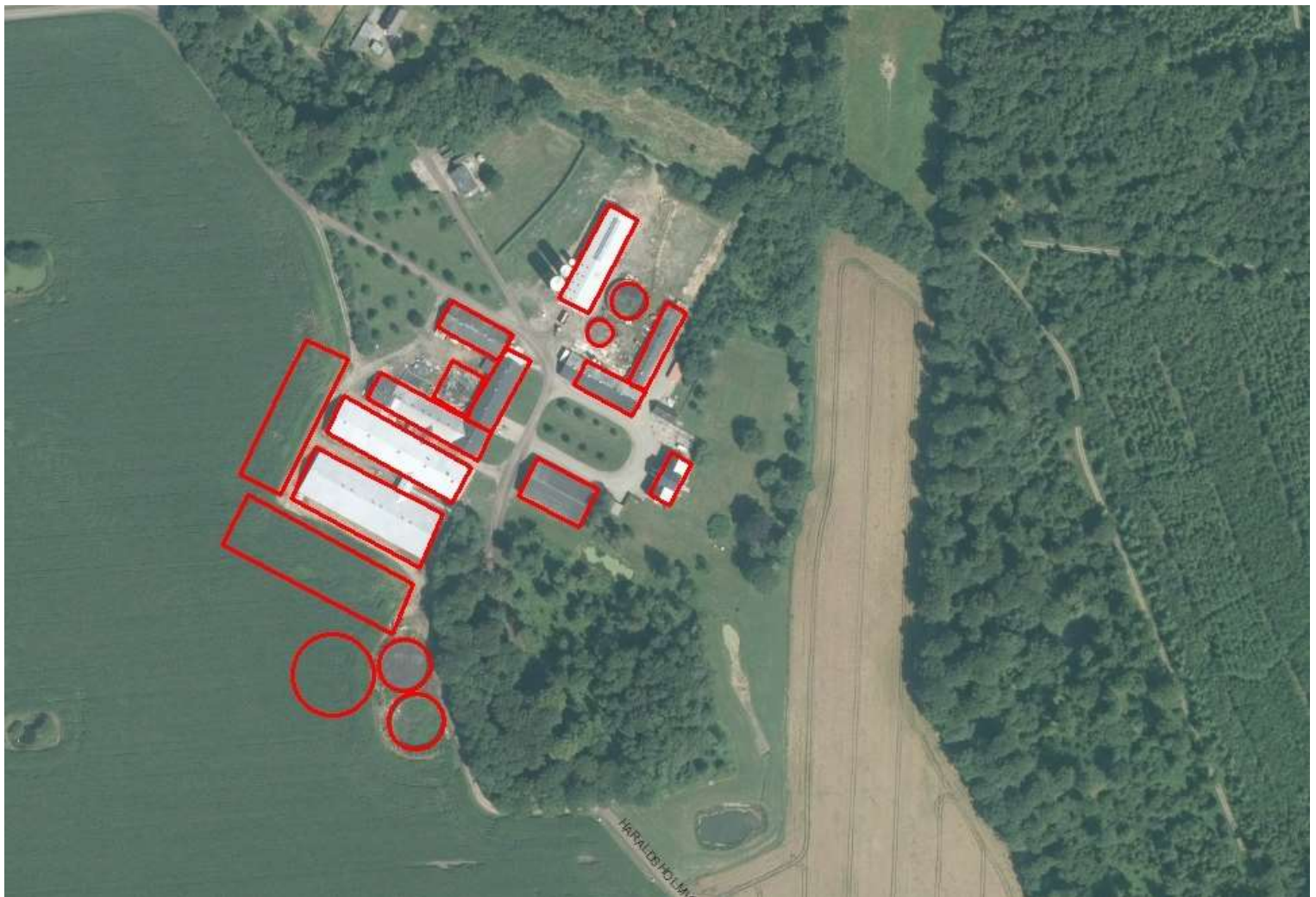
E-mail: Teknik@vejen.dk

Web: www.vejen.dk

Tlf: 7996 5000

# Tillæg til miljøgodkendelse

## Svinebrug





## Indholdsfortegnelse

Oplysninger om ejendom og husdyrbrug .....	3
Resumé.....	3
Indledning .....	3
Ansøgning .....	5
<b>1 Afgørelse.....</b>	<b>6</b>
Godkendelsens varighed, retsbeskyttelse og revurdering.....	6
Vilkår for afgørelsen.....	8
Offentliggørelse/høring, klageadgang og udnyttelse af godkendelsen .....	14
Høring af udkast til offentliggørelse .....	14
Indkomne høringsbidrag og kommunens vurdering .....	14
Offentliggørelse af afgørelse og underretning af modtagere af afgørelsen .....	14
Udnyttelse af godkendelsen.....	15
<b>2 Kort beskrivelse af husdyrbruget.....</b>	<b>16</b>
Grundlag for sagsbehandling.....	16
Dyrehold og driftsform .....	16
Anlæg .....	17
Arealer.....	19
<b>3 Redegørelse og vurdering .....</b>	<b>26</b>
Anlæg og begrænsning af eventuelle gener for naboer .....	26
Lokalisering og Planrammer.....	27
Husdyrgødning og opbevaringsanlæg.....	29
Ammoniakfordampning .....	30
Lugt .....	30
Spildevand .....	31
Til- og frakørselsforhold .....	32
Udbringning af husdyrgødning .....	34
Støj.....	35
Fluer og skadedyr .....	35
Støv .....	36
Lys.....	36
Oplag af olie og kemikalier .....	37
Affald .....	37
Vand og energiforbrug .....	37

Risici .....	38
Anvendelse af bedste tilgængelige teknik - BAT.....	39
Ejendommens påvirkning af beskyttet natur – ammoniak.....	46
Påvirkning af kategori 1 naturområder.....	47
Påvirkning af kategori 2 naturområder.....	47
Påvirkning af kategori 3 naturområder.....	47
Arealernes påvirkning af natur, jord og vand.....	49
Arealvurdering nabokommune .....	49
Sædskifte.....	49
Aftalearealer.....	49
Beskyttede naturområder.....	50
Nitratudvaskning til grundvand .....	54
Nitrat til overfladevand .....	55
Bilag IV-arter, artsfredninger og rødlistearter .....	58
Hensynet til landskab, kulturhistorie og rekreative områder .....	59
Anlæggets udformning.....	59
Landskabelige værdier .....	60
Kulturhistoriske værdier i tilknytning til arealerne .....	62
Husdyrbrugets ophør .....	65
Alternative muligheder .....	66
Sammenfatning.....	66
<b>4 Øvrige forhold .....</b>	<b>67</b>
Byggeri, vandindvinding og spildevandsafledning .....	67
Høringsberettigede .....	67
Kopimodtagere af afgørelsen .....	68
Bilagsoversigt .....	68

## Oplysninger om ejendom og husdyrbrug

Ejendomsnummer	5750085654
Matrikelnummer	16 Jels Ejerlav, Jels m. fl.
CVR	87035816
CHR	84122
Ejendommens ejer	Iver Knude Wind
Husdyrbrugets ejer	Iver Knude Wind
Husdyrbrugets kontaktperson	Iver Knude Wind, tlf. 74847218 / 20824881

## Resumé

Vejen Kommune har modtaget ansøgning om tillæg til miljøgodkendelse af en udvidelse af husdyrbruget på Haraldsholmvej 14, 6630 Rødding. Projektets indhold og kommunens afgørelse er beskrevet i kort form i nedenstående resumé.

Projektet omfatter udvidelse af produktionen samt ændring i dyreholdets sammensætning. Samlet svarer udvidelsen af husdyrproduktionen til en forøgelse på 252 DE fra 328 DE til 580 DE.

I forbindelse med udvidelsen ønskes der opført løbe- og drægtighedsstald, farestald samt gyllebeholder.

Lugtgenekriterierne fra husdyrbrugets anlæg til nærmeste byzone, samlet bebyggelse og nærmeste nabo er alle overholdt.

Anlæggets påvirker ikke tilstanden på Natura 2000-områder, § 7-arealer eller særlige følsomme § 3-naturtyper.

En del af udbringningsarealerne er placeret i nitratfølsomt indvindingsområde. Ingen arealer ligger i nitrat- eller fosforklasse.

De nye staldbygninger ligger i nær tilknytning til de eksisterende bygninger og Vejen Kommune vurderer, at de er indpasset fornuftigt i landskabet.

## Indledning

Dette tillæg til miljøgodkendelse fastlægger de vilkår, der skal gælde for en udvidelse af husdyrbruget på Haraldsholmvej 14, 6630 Rødding i Vejen Kommune. Vilkårene sikrer, at udvidelse og drift kan ske uden at påvirke miljøet væsentligt.

Miljøet skal i denne sammenhæng forstås som omgivelserne i bred forstand, herunder befolkning, flora og fauna, vandmiljø, landskab og kulturhistorie samt ressourceforbrug.

I forbindelse med udarbejdelse af miljøgodkendelsen, har Vejen Kommune vurderet det ansøgte projekt. Vurderingen fremgår af afsnit 3 "Redegørelse og vurdering" og er sammen med ansøgningen baggrund for miljøgodkendelsens vilkår.

Udkastet har været fremlagt i høring hos ansøger i 3 uger, hvor der var mulighed for at komme med synspunkter, kommentarer eller indsigelser til projektet.

Orientering om høring af udkast til miljøgodkendelse har været sendt til naboer og parter i sagen.

Orientering af naboer er sket i en afstand fra ejendommen svarende til den beregnede konsekvenszone, dog minimum 300 meter, idet Vejen Kommune vurderer, at ejendomme indenfor denne grænse vil kunne forventes berørte af ændringer på ejendommen.

Der er ikke indkommet bidrag i forbindelse med høringen.

Vejen Kommune den 17. marts 2015

Anna Kathrine Klitgaard

Teknik og Miljø  
Rådhuspassagen 3  
6600 Vejen

**Copyright** alle kort og luftfoto: copyright DDO®, ©COWI

## Ansøgning

Vejen Kommune har den 15. december 2014 modtaget ansøgning om tillæg til miljøgodkendelse af husdyrbruget på Haraldsholmvej 14, 6630 Rødding omhandlende følgende:

- udvidelse af dyreholdet *fra* 1.200 søer, 2.030 slagtesvin/polte 30-105 kg, 1.830 smågrise 20-30 kg og 200 smågrise 7,2-30 kg *til* 2.400 søer og 1.200 slagtesvin/polte 40-120 kg svarende til en udvidelse fra 328,2 DE til 580 DE
- etablering af løbe- og drægtighedsstald 23 m x 99 m
- etablering af farestald på 24 m x 90 m
- etablering af 1 gyllebeholder á 6.000 m<sup>3</sup> eller 2 gyllebeholdere á 3.000 m<sup>3</sup>, alle med fast overdækning

Vejen Kommune har kontrolleret, at der er overensstemmelse mellem ansøgningen og kommunens registreringer.

## 1 Afgørelse

Vejen Kommune godkender det ansøgte efter § 12 i Husdyrgodkendelsesloven<sup>1</sup> på vilkår som angivet efterfølgende.

Kommunens godkendelse gælder for det konkrete projekt. Hvis der sker ændringer i grundlaget for kommunens vurdering, skal der indsendes en ny ansøgning til kommunen. Dette gælder for eksempel ændringer i forhold til det ansøgte dyrehold, staldanlæg og udbringningsarealer.

Afgørelsen omfatter alene forholdet til Husdyrgodkendelsesloven. Øvrige relevante tilladelser, godkendelser og/eller dispensationer skal indhentes særskilt.

Etablering af nye anlæg må ikke igangsættes, før der er givet en byggetilladelse fra Vejen Kommune, ligesom der skal søges tilladelse til eventuel nedrivning af eksisterende anlæg.

Miljøgodkendelsen er et tillæg til eksisterende miljøgodkendelse meddelt af Vejen Kommune den 14. december 2009. år. Vilkår i tillægsgodkendelsen vedrører nye anlæg samt eksisterende anlæg, der tilføjes nye dyr. Da udvidelsen/ændringen sker i det eksisterende anlæg kan forurening og påvirkning på natur m.m. fra udvidelsen/ændringen ikke adskilles fra den eksisterende. Denne miljøgodkendelse med tilhørende vilkår er derfor gældende for hele bedriften.

Med denne miljøgodkendelse ikrafttræden bortfalder Vejen Kommunes miljøgodkendelse meddelt 14. december 2009.

Der skal indsendes ansøgning om udledningstilladelse til tagvandet fra de nye stalde.

## Godkendelsens varighed, retsbeskyttelse og revurdering

Efter den fastsatte udnyttelsesfrist for miljøgodkendelsen gælder det, at hvis tillægget til miljøgodkendelsen ikke udnyttes (helt eller delvist) i 3 på hinanden følgende år, bortfalder den del af godkendelsen, som ikke har været udnyttet i de seneste 3 år (kontinuitetsprincippet).

Bemærkningerne til Husdyrbrugslovens § 33 angiver, at der indenfor udnyttelsesfristen skal være iværksat bygge- og anlægsarbejder med henblik på at opføre anlæg inden den frist, som er fastsat i afgørelsen. I den forbindelse vil det normalt være tilstrækkeligt, at der inden fristens udløb er indgået en retlig bindende aftale med relevante håndværkere eller entreprenører om udførelse af bygge- og anlægsarbejdet, herunder et tidspunkt for udførelsen. Det er tillige en forudsætning for overholdelse af fristen, at den udnyttelse, der er påbegyndt inden fristens udløb, fortsættes og færdiggøres i et rimeligt tempo og normalt skal være afsluttet indenfor et år efter fristens udløb. Et påbegyndt byggeri kan således ikke afbrydes i en længere periode og derefter genoptages. I så fald vil godkendelsen blive anset for bortfaldet.

Med denne miljøgodkendelse følger 8 års retsbeskyttelse. Dette betyder, at vilkårene inden for denne periode kun kan ændres, hvis der fremkommer nye oplysninger om forureningens skadelige virkning, hvis forureningen medfører skadevirkninger, der ikke kunne forudses

---

<sup>1</sup> "Lov om miljøgodkendelse mv. af husdyrbrug" - nr. 1572 af 20.12.2006.



ved godkendelsens meddelelse, eller hvis forureningen i øvrigt går ud over det, som blev lagt til grund ved godkendelsens meddelelse. Der henvises til reglerne i Husdyrgodkendelseslovens § 40, stk. 2.

Husdyrbrugets miljøgodkendelse skal jf. § 17 i "Bekendtgørelse om tilladelse og godkendelse mv. af husdyrbrug" - Bek. nr. 1280 af 08/11/2013 regelmæssigt og mindst hvert 10. år tages op til revurdering. Den første regelmæssige vurdering skal dog foretages, når der er forløbet 8 år, dvs. i 2023.

Ændringer af udbringningsarealet for den kommende planperiode skal jf. §§ 15 og 16 i "Bekendtgørelse om tilladelse og godkendelse mv. af husdyrbrug" anmeldes til kommunen senest 1. august. Kommunen vurderer, hvorvidt de nye arealer er mere sårbare. Kommunens tilkendegivelse gives inden 1. oktober. Hvis arealerne bedømmes mere sårbare, kan anmeldelsen enten trækkes tilbage, eller der kan fremsendes en ny. En ny anmeldelse skal i givet fald være kommunen i hænde senest 15. oktober. Hvis kommunen har indsigelser imod de nye arealer meddeles det inden 31. december.

Ansøger ønsker at have 4 år til udvidelsen. Begrundelsen for dette er, at der skal laves omfattende byggeri, og at ansøger ønsker at basere produktionsudvidelsen på eget opdræt.

## Vilkår for afgørelsen

Vejen Kommune forudsætter, at projektet gennemføres og drives som det er beskrevet overfor kommunen i ansøgningen, ansøgning nr. 67906, version nr. 3, 10. februar 2015. På baggrund af ansøgning og kommunens vurdering meddeler Vejen Kommune godkendelse på følgende vilkår:

### Generelle forhold

1. Miljøgodkendelsen må først påbegyndes udnyttet, når der foreligger en gyldig kontrakt på ansøgers køb af Haraldsholmvej 20, 6630 Rødding.
2. Godkendelsen bortfalder, hvis den ikke er påbegyndt udnyttet inden 2 år efter meddelt afgørelse. Ved påbegyndt udnyttet menes, at eventuelt byggeri er startet, eller ændring/udvidelse af dyrehold er indledt.
3. Senest 4 år efter denne godkendelse er meddelt, skal udvidelsen af dyreholdet være afsluttet. Den del af besætningsudvidelsen/-ændringen til de 580 DE, der ikke er sket indenfor de 4 år, bortfalder.
4. Hvis staldanlæg ikke etableres i det godkendte omfang, udløser det krav om tillæg med justering af BAT-niveau.
5. Aftalearealerne tilhørende Slotsvej 54, der modtager husdyrgødning fra Haraldsholmvej 14 skal være autoriseret til økologisk drift og drives efter Plantedirektoratets regelsæt for økologisk drift. Ændring til konventionel drift udløser krav om fornyet vurdering af arealerne ved Vejen Kommune om evt. fornyet miljøgodkendelse.

### Information om ændringer på husdyrbruget

6. Ændringer i ejerforhold (eller hvem der har ansvar for driften) skal meddeles til kommunen.
7. Drifts-, indretnings- eller bygningsmæssige ændringer, der er relevante i forhold til godkendelsen, skal anmeldes til kommunen inden gennemførelsen. Kommunen vurderer, om de aktuelle planer for ændring/udvidelse kan ske inden for rammerne af denne godkendelse.

### Husdyrproduktionen

8. Husdyrbrugets maksimalt tilladte produktionsomfang og sammensætning

Dyreart, type og alder/vægtafgrænsning	Enhed	Antal	Dyreenheder, DE
Søer med grise 7,2 kg	Årsdyr	2.400	544,2
Slagtesvin/polte 40-120 kg	Producerede	1.200	35,8
<b>I alt</b>			<b>580</b>

Antal stipladser, sopolte	810
---------------------------	-----

### Landskabet

9. Stalden skal bygges i samme udformning, facademateriale og farver som bygning 3 på situationsplan (figur 1).

10. Hvis læbeplantningen ikke etableres som beskrevet, skal kommunen godkende en ny planteplan.

### **Foranstaltninger for at undgå forurening**

11. Der skal udarbejdes en afløbsplan for anlæggets rørledninger til afledning af flydende husdyrgødning, ensilagesaft, spildevand og regnvand - senest ved udnyttelsesfristens udløb. Afløbsplanen inkl. eventuelle bemærkninger hertil skal udarbejdes af autoriseret kloakmester eller andet uvildigt godkendt firma. Afløbsplanen skal være tilgængelig for myndigheden ved miljøtilsyn.
12. Ved driftsuheld, hvor der opstår risiko for forurening af miljøet, er der pligt til øjeblikkeligt at anmelde dette til Alarmcentralen, tlf.: 112.
13. Der skal udarbejdes en beredskabsplan senest 1 måned efter, at anlægsændringerne i godkendelsen er sket. Beredskabsplanen skal holdes opdateret og ophænges synligt på ejendommen. Medarbejdere skal være informeret om og have udleveret kopi af beredskabsplanen. Beredskabsplanen skal findes på et sprog, som er forståeligt for de enkelte medarbejdere.

Beredskabsplanen skal som minimum indeholde:

- Procedurer, som beskriver relevante tiltag med henblik på at "stoppe ulykken/uheldet" og begrænse udbredelsen.
  - Oplysninger om, hvilke interne/eksterne personer og myndigheder, der skal alarmeres og hvordan.
  - Kortbilag over bedriften med angivelse af miljøfarlige stoffer, afløbs- og drænsystemer og vandløb mm.
  - En opgørelse over materiel, der er tilgængeligt på bedriften, eller som kan skaffes med kort varsel, der kan anvendes i forbindelse med afhjælpning, inddæmning og opsamling af spild/lækage, som kan medføre konsekvenser for det eksterne miljø.
14. Situationer, hvor et uheld var lige ved at opstå skal noteres, og der skal udarbejdes procedurer med henblik på at forebygge situationen fremover. Driftspersonalet skal gøres bekendt med proceduren.
  15. Ved ophør af driften skal produktionsanlæg, husdyrgødnings- og foderopbevaringsanlæg tømmes og rengøres grundigt. Al miljøaffald skal bortskaffes for egen regning efter den til hver tid gældende lovgivning.

### **Opbevaringsanlæg**

16. Ved etablering af nye opbevaringsanlæg, skal der vælges mellem scenarie 1 eller 2 på figur 1 og figur 2 for placering og størrelse.
17. Der skal etableres fast overdækning på den/de ny(e) opbevaringsanlæg.
18. Der skal altid være en opbevaringskapacitet for flydende husdyrgødning på mindst 9 måneder på husdyrbruget.
19. Håndtering af gylle skal foregå under opsyn, således at spild undgås, og der tages størst muligt hensyn til omgivelserne.

20. Ved håndtering af gylle gennem ikke-faste installationer, skal dette foretages under konstant opsyn, således at evt. brud straks opdages, og pumpningen i så fald kan afbrydes.

### Ammoniak

21. Gyllekølingsanlæggets pumpe skal have en effekt på min. 16,1 W/m<sup>2</sup> og køle-/varmeeffekten skal være mindst 118.188 kWh.
22. Der skal monteres en typegodkendt energimåler på varmepumpens køleside, som løbende registrerer køleeffekten. Energimåleren skal være forsynet med automatisk datalogning, der som minimum registrerer måneds- og års-køleeffekten i kWh.
23. Køleanlægget skal være forsynet med et trykovervågningsystem samt en alarm og en sikkerhedsanordning, der i tilfælde af lækage i varmesystemet stopper anlægget. Anlægget må ikke kunne genstarte automatisk.
24. Anlægget skal mindst én gang om året efterses af en sagkyndig i anlægstypen. Nødvendige reparationer og justeringer skal foretages hurtigst muligt. Dato og karakteren af reparationen/justeringen føres på datablad i driftsjournal.

### Lugt

25. Kasseret ensilage fra ensilagepladser eller –siloeer skal fjernes løbende og opbevares overdækket med plast eller lignende for at forhindre lugtgener.

### Støjgrænser

26. Virksomhedens bidrag til det ækvivalente, korrigerede støjniveau målt i dB (A) må i ethvert punkt på opholdsarealer ved boliger i det åbne land og lokalplanområder ikke overstige følgende værdier.

I: i ethvert punkt på opholdsarealer ved boliger i det åbne land

	Tidsrum	Støjgrænser I
Mandag – fredag	kl. 07.00 – 18.00	55 dB(A)
	kl. 18.00 – 22.00	45 dB(A)
Lørdag	kl. 07.00 – 14.00	55 dB(A)
	kl. 14.00 – 22.00	45 dB(A)
Søn- og helligdage	kl. 07.00 – 22.00	45 dB(A)
Alle dage	kl. 22.00 – 07.00	40 dB(A)

Maksimalværdien af støjniveauet om natten (kl. 22.00 – 07.00) må ikke overstige 55 dB (A) i ethvert punkt på opholdsarealer ved boliger i det åbne land.

27. Husdyrbruget skal på tilsynsmyndighedens forlangende dokumentere, at ovenstående vilkår om støj er overholdt. En sådan dokumentation kan højst kræves én gang årligt.

Dokumentation skal ske ved måling/beregning af den støj, aktiviteterne påfører omgivelserne. Målingerne/beregningerne skal udføres som beskrevet i Miljøstyrelsens vejledninger nr. 5/1984, nr. 6/1984 og nr. 5/1993.

Målingerne/beregningerne skal foretages af et målefirma/institut, som er uvildigt, og som af Miljøstyrelsen er godkendt til at udføre dette arbejde.

### **Fluer og skadedyr**

28. Der skal på ejendommen foretages effektiv fluebekæmpelse som minimum i overensstemmelse med de nyeste retningslinjer fra Statens Skadedyrlaboratorium<sup>2</sup>.
29. Opbevaring af foder skal ske på sådan en måde, at der ikke opstår risiko for tilhold af skadedyr (rotter m.v.).

### **Støv**

30. Driften må ikke medføre væsentlige støvgener uden for ejendommens eget areal.

### **Lys**

31. Udendørs pladsbelysning skal forsynes med bevægelsessensorer, der sikrer, at lyset kun er tændt i op til en halv time ad gangen.

### **Spildevand**

32. Drikkevandssystemet skal drives og vedligeholdes, så unødigt spild undgås.
33. Al vask af dyretransport vogn samt af maskiner og redskaber, hvorfra der kan forekomme gødningsrester, skal foregå på støbt/tæt plads med bortledning af spildevandet til opsamlingsbeholder.

### **Oplag af olie, kemikalier etc.**

34. Tankning af diesel skal til enhver tid ske på en plads med fast og tæt bund, enten med afløb til olieudskiller eller således at spild kan opsamles, og at der ikke er mulighed for afløb til jord, kloak, overfladevand eller grundvand.
35. Ved håndtering af brændstof, smøremidler og kemikalier må der ikke opstå spild med deraf følgende risiko for forurening af jord og grundvand.
36. Olie- og kemikalieprodukter skal opbevares under tag på tæt bund uden afløb. Der skal være mulighed for at opsamle spild svarende til rumfanget af den største beholder. Dette gælder dog ikke olie, der opbevares i godkendte olietanke jf. "Bekendtgørelse om indretning, etablering og drift af olietanke mv." (Bek. nr. 1321 af 21. december 2011).

### **Affald**

37. Opbevaring af olie- og kemikalieaffald skal ske på samme måde som angivet i vilkårene vedrørende håndtering og opbevaring af olie og kemikalier.

---

<sup>2</sup> "Retningslinier for fluebekæmpelse på gårde med husdyr", [www.dpil.dk](http://www.dpil.dk)

## Bedste tilgængelige teknik (BAT)

38. Korrektionsfaktor vedrørende råprotein i slagtesvinefoderet må maksimalt være 3.287 som er beregnet efter følgende vilkårslikning:  
Antal producerede slagtesvin x (((afgangsvægt - indgangsvægt) \* FEsv pr. produceret svin x gram råprotein pr. FEsv)/6250) - ((afgangsvægt - indgangsvægt) x (0,0296 kg N pr. kg tilvækst)).

Ovenstående vilkår er beregnet ud fra forudsætningerne i nedenstående tabel. De enkelte forudsætninger er ikke bindende, men vilkårslikningen skal samlet set overholdes.

Faktor	Værdi
Indgangsvægt, kg.	40
Afgangsvægt, kg.	120
FEsv pr. kg. Tilvækst	2,85
Gram råprotein pr. FEsv	140,0

Eksempel: (((120-40)\*2,85\*140/6250)-((120-40)\*0,0296))

39. Den totale mængde fosfor ab dyr pr. år beregnet som fosfor ab dyr pr. slagtesvin \* det årlige antal producerede slagtesvin skal være mindre end 720,0 kg P pr. år.  
"P ab dyr pr. slagtesvin" beregnes ud fra følgende ligning:  
P ab dyr pr. slagtesvin = ((afgangsvægt - indgangsvægt) \* FEsv. pr kg tilvækst \* g P pr. FEsv/1000) - ((afgangsvægt - indgangsvægt) \* 0,0055 kg P pr. kg tilvækst)

Ovenstående vilkår er beregnet ud fra forudsætningerne i nedenstående tabel: De enkelte forudsætninger er ikke bindende, men vilkårslikningen skal samlet set overholdes.

Faktor	Værdi
Antal producerede slagtesvin pr. år	1.200
Indgangsvægt	40 kg
Afgangsvægt	120 kg
FEsv pr. kg tilvækst	2,85
g P pr. FEsv.	4,56 g
kg P ab dyr pr. svin	0,60
kg P ab dyr pr. DE	22,5 kg

40. Der skal udarbejdes en blandeforskrift for hver tredje måned.
41. Der skal føres effektivitetskontrol, minimum hver 3. måned, som sikrer løbende kontrol af sammenhængen mellem foderforbrug og tilvækst.
42. Den totale mængde kvælstof ab dyr pr. år beregnet som N ab dyr pr. årssø \* antal årssøer skal være mindre end 34.927 kg N pr. år.  
N ab dyr pr årssø beregnes ud fra følgende ligning:  
(((FEso pr. årssø \* g råprotein pr. FEso)/6250) - 1,98 - (antal fravænnede grise pr. årssø \* fravænningsvægt \* 0,0257).
43. Den totale mængde fosfor ab dyr pr. år beregnet som fosfor ab dyr pr. årssø \* antal årssøer skal være mindre end 7.906kg P pr. år.  
"P ab dyr pr. årssø" beregnes ud fra følgende ligning:

$P \text{ ab dyr pr. årssø} = (\text{FEso pr. årssø} * g \text{ P pr. FEso})/1000 - 0,58 - (\text{antal fravænnede grise pr. årssø} * \text{fravænningsvægt} * 0,006 \text{ kg P pr. kg tilvækst})$   
 Ovenstående vilkår er beregnet ud fra forudsætningerne i nedenstående tabel: De enkelte forudsætninger er ikke bindende, men vilkårs ligningen skal samlet set overholdes.

Faktor	Værdi
Antal årssøer	2.400
Fravænnede grise pr. årssø	29,62
Fravænningsvægt, kg pr. gris	7,2
FEso pr. årssø	1.130
g P pr. FEso.	4,56
kg P ab dyr pr. årssø	3,29
kg P ab dyr pr. DE	14,5

## Egenkontrol

44. Husdyrbruget skal registrere den til enhver tid opnåede produktion på husdyrbruget. Registreringerne skal bestå af produktionskontrolrapporter /effektivitetskontrolrapport. Hvis produktionskontrolrapporten omfatter flere ejendomme, skal det suppleres med opgørelse over flytninger, med angivelse af vægten på de flyttede dyr, til dokumentation for dyreholdet på Haraldsholmvej 14.
45. Der skal føres en logbog eller produktionskontrol, hvoraf følgende skal fremgå:
- antal årssøer
  - grise pr. årssø
  - fravænningsvægt og -alder på pattegrisene
  - foderforbrug pr. årssø
  - det gennemsnitlige indhold af fosfor pr. FEso i foderblandingerne
  - det gennemsnitlige indhold af totalråprotein pr. FEso i foderblandingerne
  - antal producerede slagtesvin/sopolte
  - indsættelsesvægt og afgangsvægt
  - foderforbrug pr. produceret slagtesvin/sopolt
  - det gennemsnitlige indhold af fosfor pr. FEs i foderblandingerne
  - det gennemsnitlige indhold af totalråprotein pr. FEs i foderblandingerne
  - antal producerede slagtesvin/sopolte.

P ab dyr skal på baggrund af logbogens eller produktionskontrollens oplysninger beregnes for en sammenhængende periode på minimum 12 måneder.

N ab dyr skal på baggrund af logbogens eller produktionskontrollens oplysninger beregnes for en sammenhængende periode på minimum 12 måneder.

46. Følgende skal føres i en driftsjournal, der skal opbevares mindst 5 år på bedriften, og data skal være tilgængelige ved miljøtilsyn på ejendommen:
- Dyreholdets størrelse med de oplysninger, som er nævnt i de to ovenstående vilkår.
  - Dato for aflæsning af el-forbrug og vandforbrug samt de aflæste værdier. Evt. gennemførte tiltag for at reducere forbruget.

- Registreringer af vandforbrug – aflæsning hver 6. måned.
- Årsopgørelse over forbruget af dieselolie og/eller fyringsolie (år og mængder).
- Dato for service og evt. brud på drikkevandsinstallationer eller øvrige vandinstallationer.
- Dato for aflæsning af gyllekøleanlæggets effektivitet, herunder aflæsningsdata for timetæller, og elpumpe.
- Dato for kontrol af gyllekøleanlægget.
- Dato for service og udførte vedligeholdelsesarbejder på gyllekølingsanlæg og evt. nedbrud, og hvad der var årsagen til nedbruddet.
- Dato for evt. driftsstop på anlæg til gyllekøling, varighed af og årsag til driftsstop og tiltag, samt hvad der er gjort for at rette op på fejl og mangler.
- Dokumentation for varme-/køleeffekten af gyllekølingsanlæg.
- Dokumentation for datalog fra typegodkendt energimåler på varmepumpe.
- Indholdet af fosfor i svinefoderet skal dokumenteres ved indlægssedler og foderopgørelser ved produktionskontrol eller tilsvarende opgørelser (opgjort som gennemsnit i g/FEs for hele mængden af so-/slagtesvinefoder pr. planår).
- Indholdet af totalprotein i svinefoderet skal dokumenteres ved foderopgørelser (opgjort som gennemsnit i g/FEs for hele mængden af so-/slagtesvinefoder pr. planår).
- Kvittering for aflevering af farlig affald.

## Offentliggørelse/høring, klageadgang og udnyttelse af godkendelsen

### Høring af udkast til offentliggørelse

Udkastet til miljøgodkendelse sendes i høring i 3 uger fra den 18. februar 2015 til 11. marts 2015 hos ansøger samt andre, der har anmodet om at få udkastet tilsendt.

Orientering om udkast til miljøgodkendelse sendes til alle borgere, der er part i sagen (herunder naboer, bortforpagtere af udbringningsarealer og produktionsanlæg samt gyllemodtagere). Udkastet eftersendes ved henvendelse herom.

### Indkomne høringsbidrag og kommunens vurdering

Udkast til godkendelsen har været sendt i høring hos ansøger og parter i sagen, som ikke har haft kommentarer.

Der er ikke kommet henvendelser fra øvrige borgere eller interesseorganisationer i denne sag.

### Offentliggørelse af afgørelse og underretning af modtagere af afgørelsen

Kommunens godkendelse vil blive offentliggjort i Ugeavisen Vejen-Brørup-Holsted i uge 9 samt på kommunens hjemmeside.



Kopi af godkendelsen er sendt til parter og interessenter, der har anmodet om høringsudkast og haft kommentarer hertil samt organisationer og myndigheder, der fremgår af afsnittet "Øvrige forhold".

Der kan klages over kommunens afgørelse til Natur- og Miljøklagenævnet senest 24. april 2015 jf. vedlagte klagevejledning (bilag 1). Modtagere af orienteringsbreve samt kopimodtagere af afgørelsen er angivet i afsnit 4 "Øvrige forhold".

### **Udnyttelse af godkendelsen**

Du kan udnytte godkendelsen uanset eventuelle klager, men du skal være opmærksom på, at dette ikke begrænser Natur- og Miljøklagenævnets mulighed for at ændre eller ophæve Vejen Kommunes afgørelse.

Godkendelsen bortfalder, såfremt den ikke er påbegyndt udnyttet inden 2 år fra denne afgørelse. Ved påbegyndt udnyttet menes, at evt. byggeri er startet, eller ændring/udvidelse af dyrehold er indledt.

Ansøger ønsker at have 4 år til udvidelsen af dyreholdet. Dette er begrundet i, at der skal laves omfattende byggeri og at ansøger ønsker at basere produktionsændringen på eget opdræt i stedet for køb af nye dyr, der kan være eventuelle smittebærere.

Ansøger angiver (markeret med *kursiv*)

*Udvidelsen af bedriften ønskes igangsat umiddelbart efter miljøgodkendelsen er meddelt. Der er planlagt en trinvis udvidelse på grundet de usikre markeds og finansielle forhold der p.t. betyder en langsommelig finansierings og byggefase.*

*Udvidelsen er planlagt i to etaper:*

*Etape1: Udvidelsen projekteres og der indhentes tilbud hjem. Opførelse af en løbe/drægtighedsstald, farestald samt med implementering af gyllekøling. Yderligere skal der etableres en gyllebeholder. Forventes gennemført indenfor 2 år fra miljøgodkendelse og byggetilladelse er meddelt.*

*Etape 2: Udvidelse til 2.400 søer og 1.200 slagtesvin. De eksisterende stalde renoveres. Forventes gennemført indenfor 2 år. Ansøger vil selv opformere sin soproduktion for at undgå smitterisiko. Yderligere er det medvirkende til at forbedre indtjeningen.*

*Besætningen drives så vidt det er muligt, som en lukket enhed og det prioriteres højt at udvidelsen kan ske ud fra egen besætning. Det vil være forbundet med for stor sundhedsmæssig risiko, og deraf følgende tab, at introducere fremmede dyr på ejendommen. Udvidelsen af besætningen vil derfor strække sig over en længere periode end hvis besætningen kunne suppleres med dyr udefra.*

*Det er på ingen måde sandsynligt at den ønskede produktionsudvidelse kan nås på 2 år som er normen, jævnfør loven. Under hensyntagen til ovennævnte forhold og muligheden for uforudsete begivenheder i udvidelsesperioden ønskes udnyttelsesfristen derfor sat til 4 år. På baggrund af ovennævnte begrundelse giver Vejen Kommune en tidsfrist på 4 år for udvidelse af dyreholdet.*

## 2 Kort beskrivelse af husdyrbruget

I denne del af godkendelsen angives de oplysninger, som ligger til grund for behandlingen af ansøgningen. Ud over selve ansøgningen indgår der bilag til ansøgningen, anden nødvendig korrespondance under sagsbehandlingen samt seneste kontrolrapport for miljøtilsyn på husdyrbruget, kommunens oplysninger om data på husdyrbruget samt eventuelle bidrag fra offentligheden.

Ansøgningens indhold er kort beskrevet under overskrifterne: Dyrehold og driftsform, Anlæg og Arealer.

### Grundlag for sagsbehandling

- Ansøgning om miljøgodkendelse 15. december 2014
- Løbende korrespondance mellem ansøger, dennes konsulent og kommunen
- Miljøtilsyn på Haraldsholmvej 14 den 21. maj 2014 og Vejen Kommunes tilsynsrapport 2. juni 2014

### Dyrehold og driftsform

Dyreholdet vil fremover primært bestå af søer med grise til fravæning. Efter fravæning sælges smågrisene videre.

#### Det nuværende husdyrhold

Dyretype	Enhed	Antal	DE
Søer med grise 7,2 kg	Årsdyr	1.200	272,7
Smågrise 7,2-30 kg	Producerede	200	0,9
Smågrise 20-30 kg	Producerede	1.830	3,6
Slagtesvin/polte 30-105 kg	Producerede	2.030	51,0
<b>I alt</b>			<b>328,2</b>

Tabel 1. Husdyrbrugets nuværende tilladte husdyrproduktion.

#### Det fremtidige husdyrhold

Dyretype	Enhed	Antal	DE
Søer med grise 7,2 kg	Årsdyr	2.400	544,2
Slagtesvin/polte 40-120 kg	Producerede	1.200	35,8
<b>I alt</b>			<b>580</b>

<b>Fremtidige antal stipladser, sopolte</b>	810
---	-----

Tabel 2. Den ansøgte husdyrproduktion.

Dyreenhederne er udregnet på baggrund af bilag 1 i Husdyrgødningsbekendtgørelsen<sup>3</sup>.

<sup>3</sup> Bekendtgørelse nr. 853 om erhvervsmæssigt dyrehold, husdyrgødning, ensilage m.v. af 30.06.2014.

## Anlæg

Husdyrbruget ligger nord for Jels. Anlæggets udseende og beliggenhed i landskabet er beskrevet og vurderet i afsnittet "Anlæggets placering i landskabet". Husdyrbrugets eksisterende anlæg består af en farestald, tre drægtighedsstalde, 2 poltestalde, en halmlade, et maskinhus og 4 gyllebeholdere til den husdyrproduktion, som er på Haraldsholmvej 14 i dag.

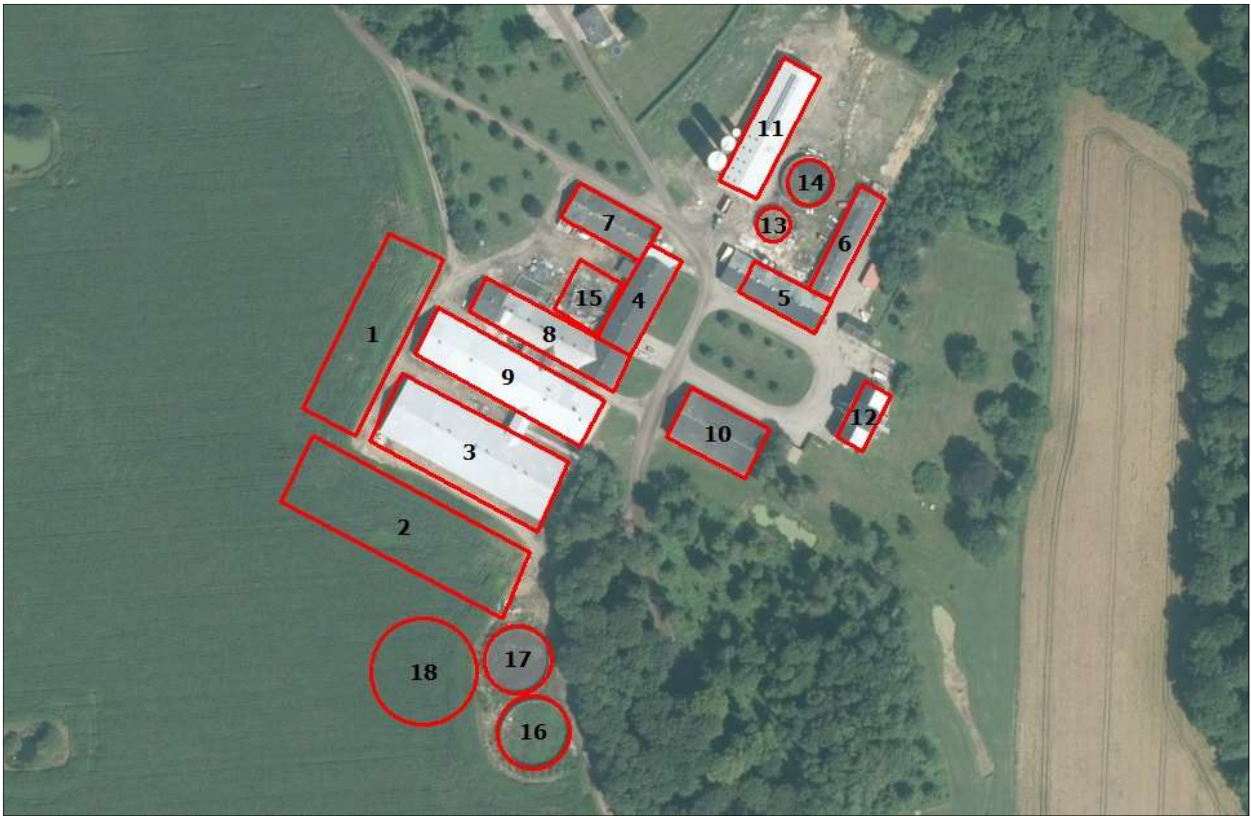
I forbindelse med udvidelsen af bedriften, ønskes der opført en drægtigheds-/løbestald, en farestald og gyllebeholder, desuden indrettes der en aflastnings-/sygestald.

Nedenstående tabel viser en oversigt over bygninger og opbevaringsanlæg på ejendommen samt fordelingen af dyr i de enkelte staldafsnit. Nedenstående figurer viser placeringen af eksisterende og ansøgte anlæg.

Ansøger er ikke sikker på om han vil opføre én gyllebeholder på 6.000 m<sup>3</sup> eller 2 gyllebeholdere á 3.000 m<sup>3</sup>. De 2 scenarier med placeringer af gyllebeholdere er vist i de 2 nedenstående figurer og nærmere beskrevet i afsnittet "Anlæggets placering i landskabet".

Nr.	Anvendelse	størrelse	Staldsystem
1	NY Farestald	2.160 m <sup>2</sup>	Delvist drænet gulv
2	NY Løbe-/drægtighedsstald	2.277 m <sup>2</sup>	Delvist spaltegulv, løsgående søer
3	Drægtighedsstald		
4	Aflastnings- og sygestald		
5	Poltestald		Drænet gulv m. spalter
6	Poltestald		Drænet gulv m. spalter
7	Drægtighedsstald		
8	Drægtighedsstald		
9	Farestald		Fuldspaltegulv
10	Maskinhus		
11	Halmlade		
12	Beboelse		
13	Gyllebeholder		
14	Gyllebeholder		
15	Møddingsplads		
16	Gyllebeholder		
17	Gyllebeholder		
18	NY Gyllebeholder (Scenarie 1)	6.000 m <sup>3</sup>	Overdækket
18	NY Gyllebeholder (Scenarie 2)	3.000 m <sup>3</sup>	Overdækket
19	NY Gyllebeholder (Scenarie 2)	3.000 m <sup>3</sup>	Overdækket

Tabel 3. Ejendommens indretning samt fremtidig fordeling af dyr. Bygningnumre jf. figur 1 og 2 nedenunder.



Figur 1. Husdyrbrugets driftsbygninger, scenarie 1.



Figur 2. Husdyrbrugets driftsbygninger, scenarie 2.

## Arealer

Til ejendommen hører 338,7 ha, der anvendes til udbringning af husdyrgødning, heraf er 82,3 ha forpagtede. Der er gylleaftaler på yderligere 265,6 ha.

Husdyrgødningsbekendtgørelsen stiller krav om et bestemt forhold mellem den mængde husdyrgødning der udbringes og det areal, der skal være til rådighed for udbringningen (harmoniarealet). I denne godkendelse kan husdyrgødningen udbringes i en mængde svarende til 1,4 DE/ha.

Ejendommens dyrehold producerer 580 DE husdyrgødning, og der tilføres 230 DE fra Gastrupvej 7, hvoraf:

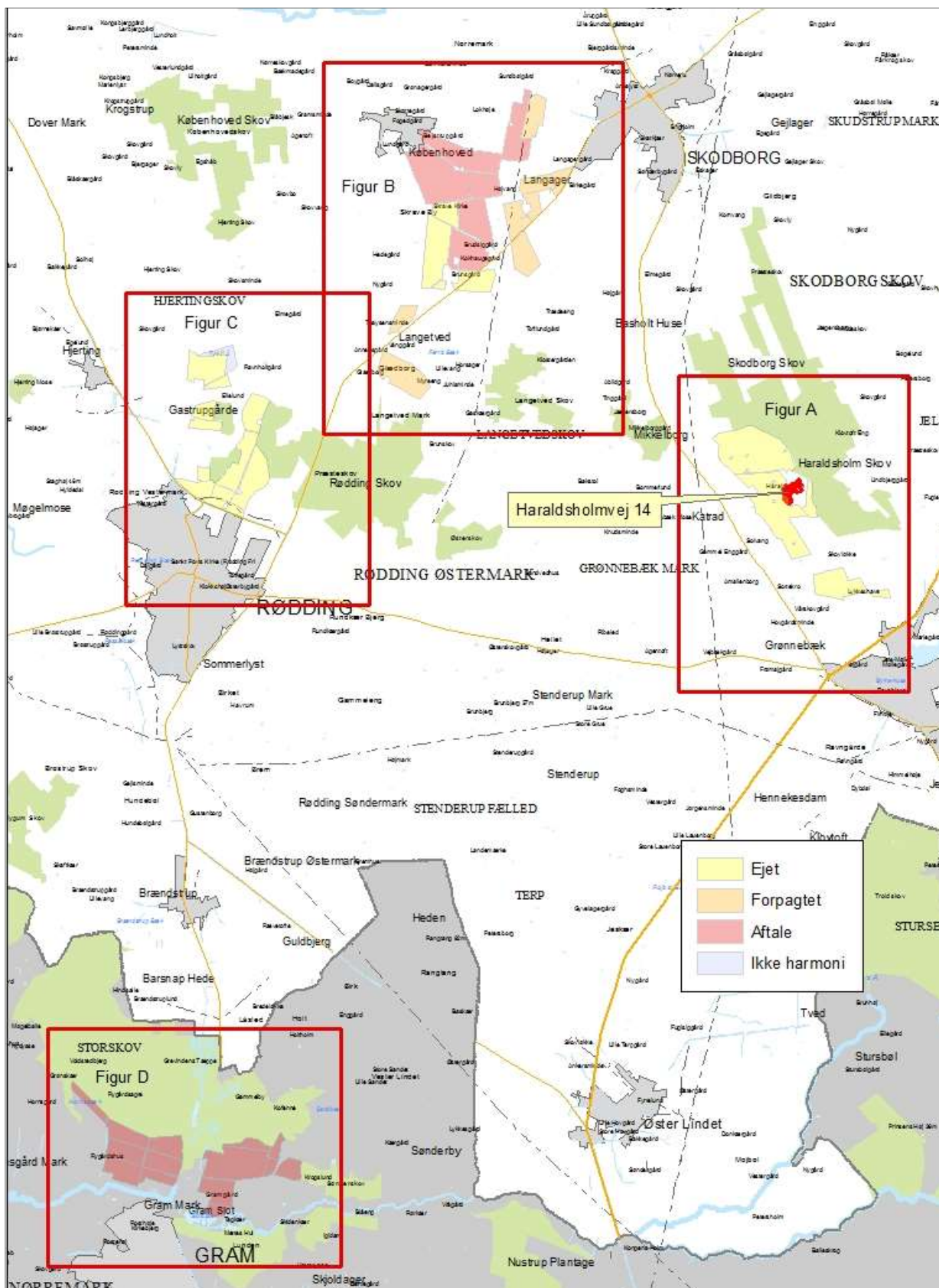
- 474 DE udbringes på udbringningsarealerne med 1,4 DE/ha, harmonikrav: 339 ha
- 335,7 DE fraføres til gylleaftaler

Det samlede harmoniareal er på 343 ha og harmonibehovet er jf. Husdyrgødningsbekendtgørelsen på 339 ha.

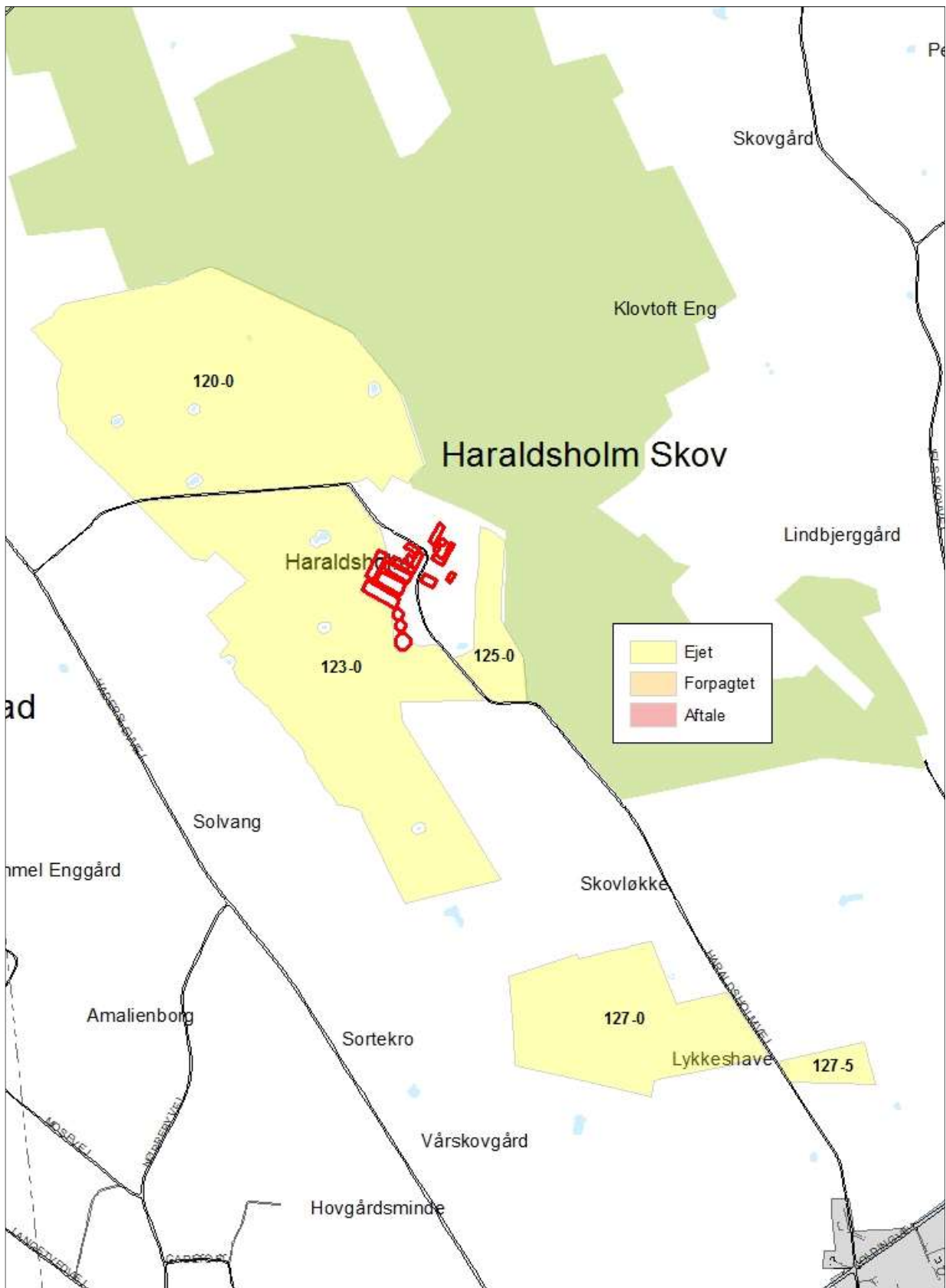
Der er således tilstrækkeligt areal til at opfylde harmonikravet.

Gylleaftalearealernes beliggenhed kan udløse krav om § 16 godkendelse – jf. afsnittet "Aftalearealer".

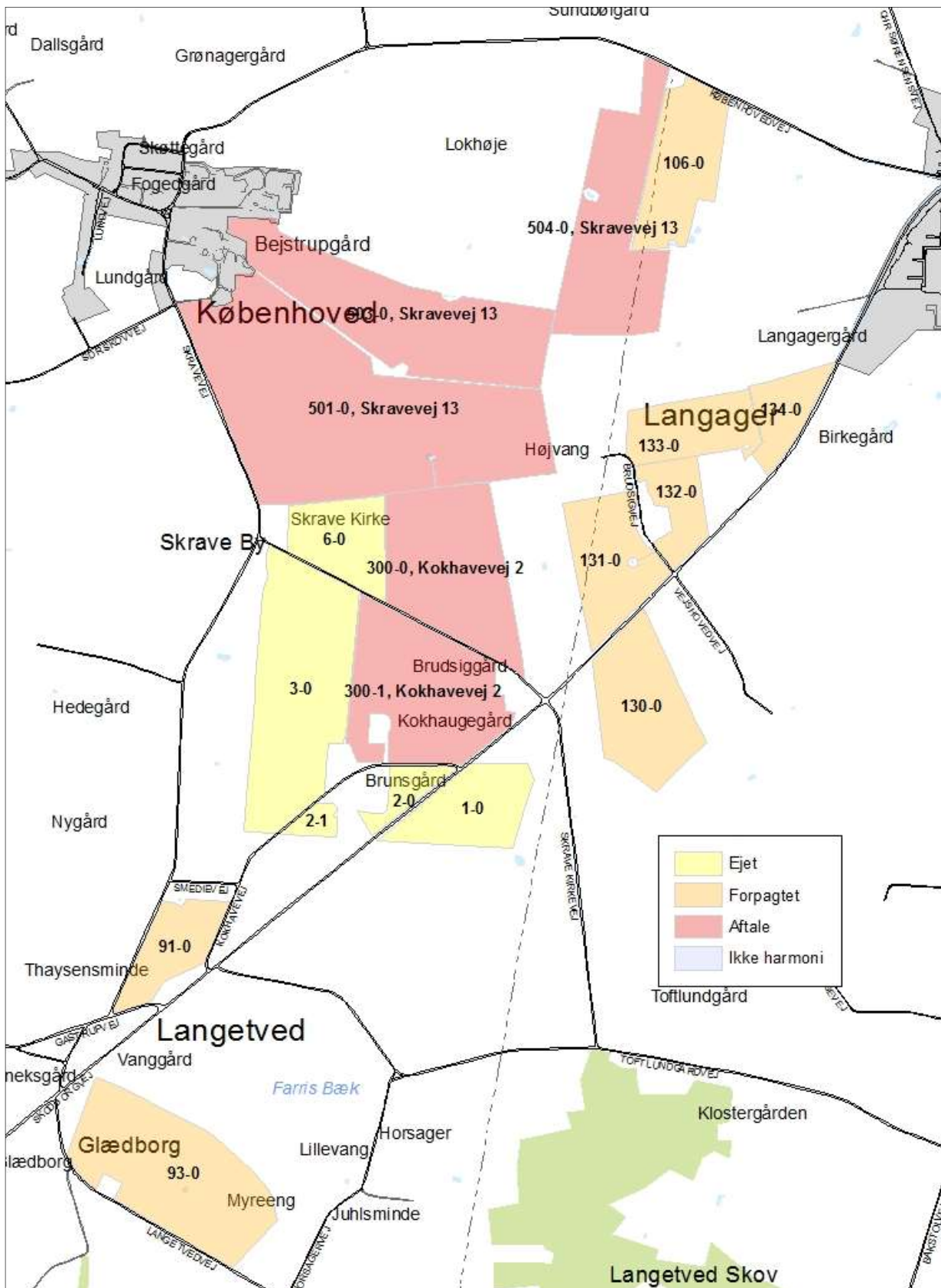
Se nedenstående figurer og tabel for arealernes placering og størrelse.



Figur 3. Husdyrbrugets arealer.

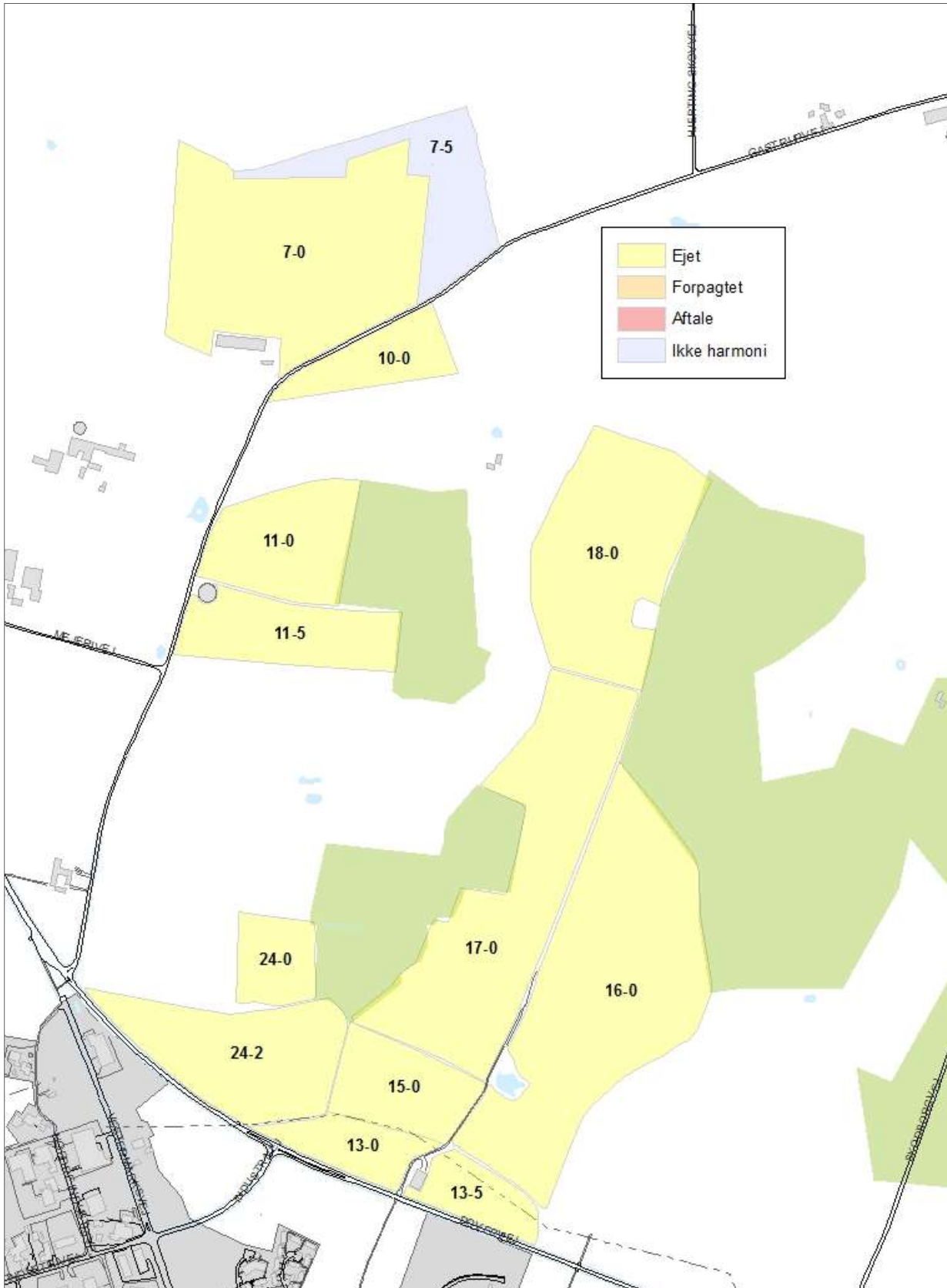


Figur 2a. Ejendommens udbringingsarealer ved ejendommen.

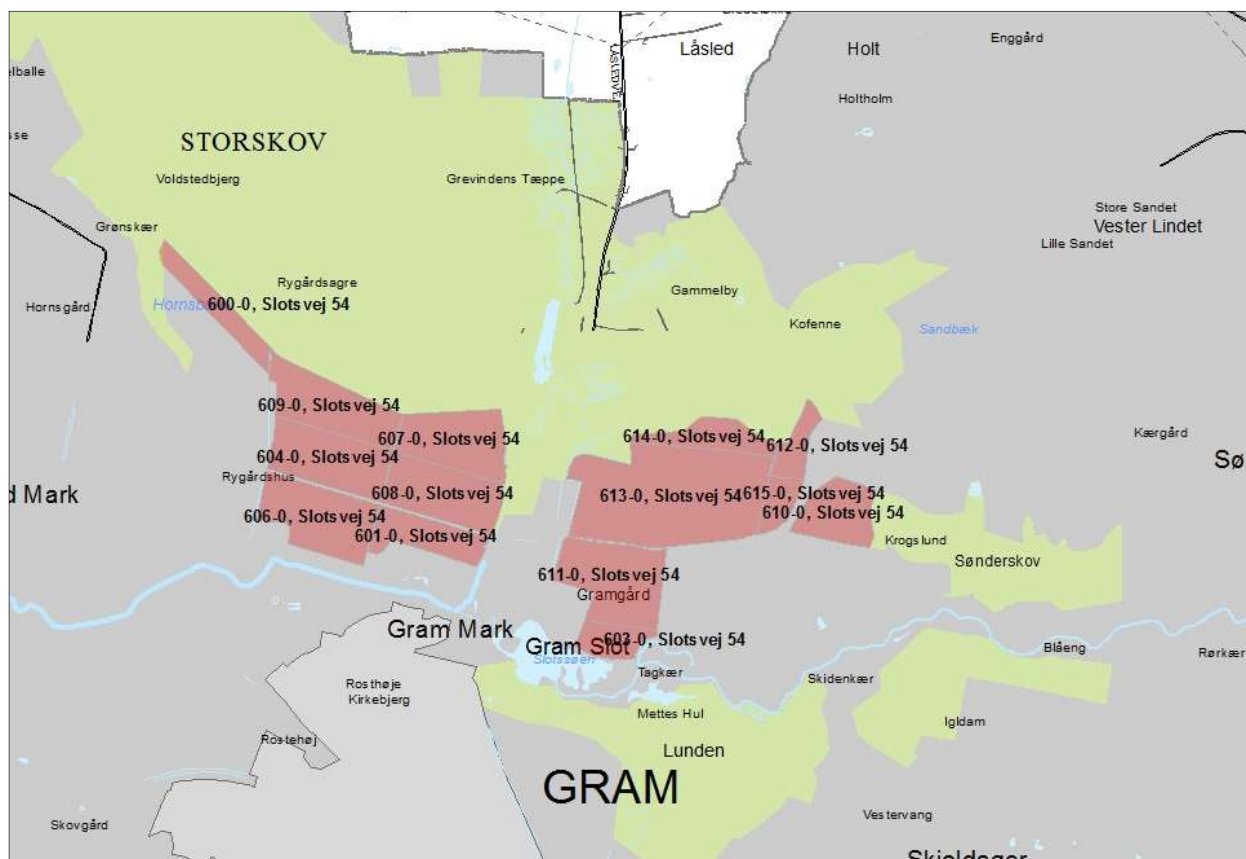


Figur 3b. Ejendommens udbringningsarealer vest for ejendommen.





Figur 3c. Ejendommens udbringningsarealer ved Rødding.



Figur 3d. Ejendommens aftalearealer tilhørende Slotsvej 54 i Haderslev Kommune.

## Markdata

Marknr.	Ha	Ejerforhold	Anvendelse	Markadresse
1-0	9,17	Ejet	Udbringning	Haraldsholmvej 14
10-0	3,09	Ejet	Udbringning	Haraldsholmvej 14
11-0	5,60	Ejet	Udbringning	Haraldsholmvej 14
11-5	5,06	Ejet	Udbringning	Haraldsholmvej 14
120-0	45,89	Ejet	Udbringning	Haraldsholmvej 14
123-0	44,36	Ejet	Udbringning	Haraldsholmvej 14
125-0	4,53	Ejet	Udbringning	Haraldsholmvej 14
127-0	18,43	Ejet	Udbringning	Haraldsholmvej 14
127-5	2,01	Ejet	Udbringning	Haraldsholmvej 14
13-0	2,62	Ejet	Udbringning	Haraldsholmvej 14
13-5	2,39	Ejet	Udbringning	Haraldsholmvej 14
15-0	4,23	Ejet	Udbringning	Haraldsholmvej 14
16-0	18,88	Ejet	Udbringning	Haraldsholmvej 14
17-0	15,03	Ejet	Udbringning	Haraldsholmvej 14
18-0	11,26	Ejet	Udbringning	Haraldsholmvej 14
2-0	2,66	Ejet	Udbringning	Haraldsholmvej 14
2-1	1,38	Ejet	Udbringning	Haraldsholmvej 14
24-0	2,53	Ejet	Udbringning	Haraldsholmvej 14

24-2	7,75	Ejet	Udbringning	Haraldsholmvej 14
3-0	24,65	Ejet	Udbringning	Haraldsholmvej 14
6-0	8,07	Ejet	Udbringning	Haraldsholmvej 14
7-0	16,47	Ejet	Udbringning	Haraldsholmvej 14
7-5	5,44	Ejet	Ikke harmoni	Haraldsholmvej 14
106-0	11,31	Forpagtet	Udbringning	Københovedvej 67
130-0	13,33	Forpagtet	Udbringning	Brudsigvej 2
131-0	10,40	Forpagtet	Udbringning	Brudsigvej 2
132-0	5,08	Forpagtet	Udbringning	Brudsigvej 2
133-0	8,04	Forpagtet	Udbringning	Brudsigvej 2
134-0	5,03	Forpagtet	Udbringning	Brudsigvej 2
91-0	6,80	Forpagtet	Udbringning	Langetvedvej 28
93-0	22,36	Forpagtet	Udbringning	Langetvedvej 28
300-0, Kokhavevej 2	19,40	Aftale	Udbringning	Kokhavevej 2
300-1, Kokhavevej 2	20,46	Aftale	Udbringning	Kokhavevej 2
400-1, Vestervej 11	6,66	Aftale	Udbringning	Vestervej 11
400-1, Vestervej 11	9,22	Aftale	Udbringning	Vestervej 11
501-0, Skravevej 13	52,04	Aftale	Udbringning	Skravevej 9
503-0, Skravevej 13	25,09	Aftale	Udbringning	Skravevej 9
504-0, Skravevej 13	19,64	Aftale	Udbringning	Skravevej 9
600-0, Slotsvej 54	5,18	Aftale	Udbringning	Slotsvej 54
601-0, Slotsvej 54	6,38	Aftale	Udbringning	Slotsvej 54
603-0, Slotsvej 54	3,03	Aftale	Udbringning	Slotsvej 54
604-0, Slotsvej 54	10,80	Aftale	Udbringning	Slotsvej 54
606-0, Slotsvej 54	11,68	Aftale	Udbringning	Slotsvej 54
607-0, Slotsvej 54	10,33	Aftale	Udbringning	Slotsvej 54
608-0, Slotsvej 54	10,35	Aftale	Udbringning	Slotsvej 54
609-0, Slotsvej 54	10,88	Aftale	Udbringning	Slotsvej 54
610-0, Slotsvej 54	7,09	Aftale	Udbringning	Slotsvej 54
611-0, Slotsvej 54	12,40	Aftale	Udbringning	Slotsvej 54
612-0, Slotsvej 54	3,14	Aftale	Udbringning	Slotsvej 54
613-0, Slotsvej 54	29,68	Aftale	Udbringning	Slotsvej 54
614-0, Slotsvej 54	5,24	Aftale	Udbringning	Slotsvej 54
615-0, Slotsvej 54	2,78	Aftale	Udbringning	Slotsvej 54

Tabel 4. Arealer.

### 3 Redegørelse og vurdering

Vejen Kommune har i henhold § 19 - § 26 i Husdyrgodkendelsesloven vurderet projektets mulige påvirkning af miljøet og omgivelserne.

Kommunen har på grundlag af ansøgningen og miljøredegørelsen foretaget en vurdering af de forskellige påvirkninger fra husdyrbrugets anlæg og udbringningsarealer. Disse vurderinger ligger til grund for de vilkår, der er angivet i afsnit 1. Vurderingen er foretaget i det nedenstående afsnit.

#### Anlæg og begrænsning af eventuelle gener for naboer

Husdyrgodkendelseslovens §§ 6, 8 og 20 omhandler en række afstandskrav.

Afstande, samt lovpligtige afstandskrav, jf. §§ 6 og 8 i Husdyrgodkendelsesloven, fra de 2 nye stalde og den nye gyllebeholder er vist i nedenstående tabel. For § 6 gælder, at der ikke må ske etablering af anlæg eller udvidelser, der medfører forøget forurening inden for afstandskravet. For § 8 gælder, at der ikke må ske nyetablering indenfor afstandskravet.

Husdyrgodkendelseslovens § 20 vedrørende genegrænser vil blive behandlet efterfølgende.

§§	Nærmeste...	Afstand	Beskrivelse	Afstandskrav
8	Nabobebyggelse	Ca. 160 m	Fra farestald til Haraldsholmvej 20	50 m
8	Nabobebyggelse	Ca. 715 m	Fra gyllebeholder til Haderslevvej 45	50 m
8	Naboskel	Ca. 160 m	Fra farestald til matr. nr. 394 Jels Ejerslav, Jels	30 m
8	Beboelse på samme ejendom	Ca. 105 m	Fra farestald til Haraldsholmvej 18	15 m
8	Levnedsvirksomhed	> 25 m	Ingen i nærheden	25 m
8	Fælles vandindvindingsanlæg	> 100 m	ingen i nærhedenI	50 m
8	Enkelt vandindvindingsanlæg	Ca. 100 m	Fra farestald til markboring DGU 141.0874	25 m
8	Vandløb	> 100 m	Ingen i nærheden	15 m
8	Dræn	> 15 m	Ingen dræn i nærheden	15 m
8	Sø	Ca. 130 m	Fra farestald og løbe- og drægtighedsstald på mark 123-0 vest for bygninger samt fra gyllebeholder til sø mod øst	15 m
8	Offentlig- og privat fællesvej	Ca. 65 m	Fra gyllebeholder til Haraldsholmvej	15 m
8	Vandløb eller sø > 100 m <sup>2</sup>	ca. 130 m	Fra farestald og løbe- og drægtighedsstald på mark 123-0 vest for bygninger samt fra gyllebeholder til sø mod øst	100 m

6	Byzone	Ca. 2000 m	Til Jels	50 m
6	Samlet bebyggelse	> 2000 m	Ingen i nærheden	50 m
6	Sommerhusområde	> 2000 m	Ingen i nærheden	50 m
6	Boligområde/Blandet bolig og erhverv	Ca. 2000 m	I Jels	50 m

Tabel 5. Oversigt over afstande fra anlæg til nærmeste punkt, hvor der er afstandskrav ifølge Husdyrgodkendelseslovens §§ 6 og 8.

Som det ses i tabellen overholdes alle afstandskrav.

Der er 2 linjer med afstand til nabobeboelse, da der stilles vilkår til at godkendelsen ikke må udnyttes førend nabobeboelsen på Haraldsholmvej 20 er blevet opkøbt af ansøger, se afsnit om "Lugt". Det er derfor inden opkøbet Haraldsholmvej 20, der er nærmeste nabo og efter opkøbet bliver det Haderslevvej 45, der er nærmeste nabo.

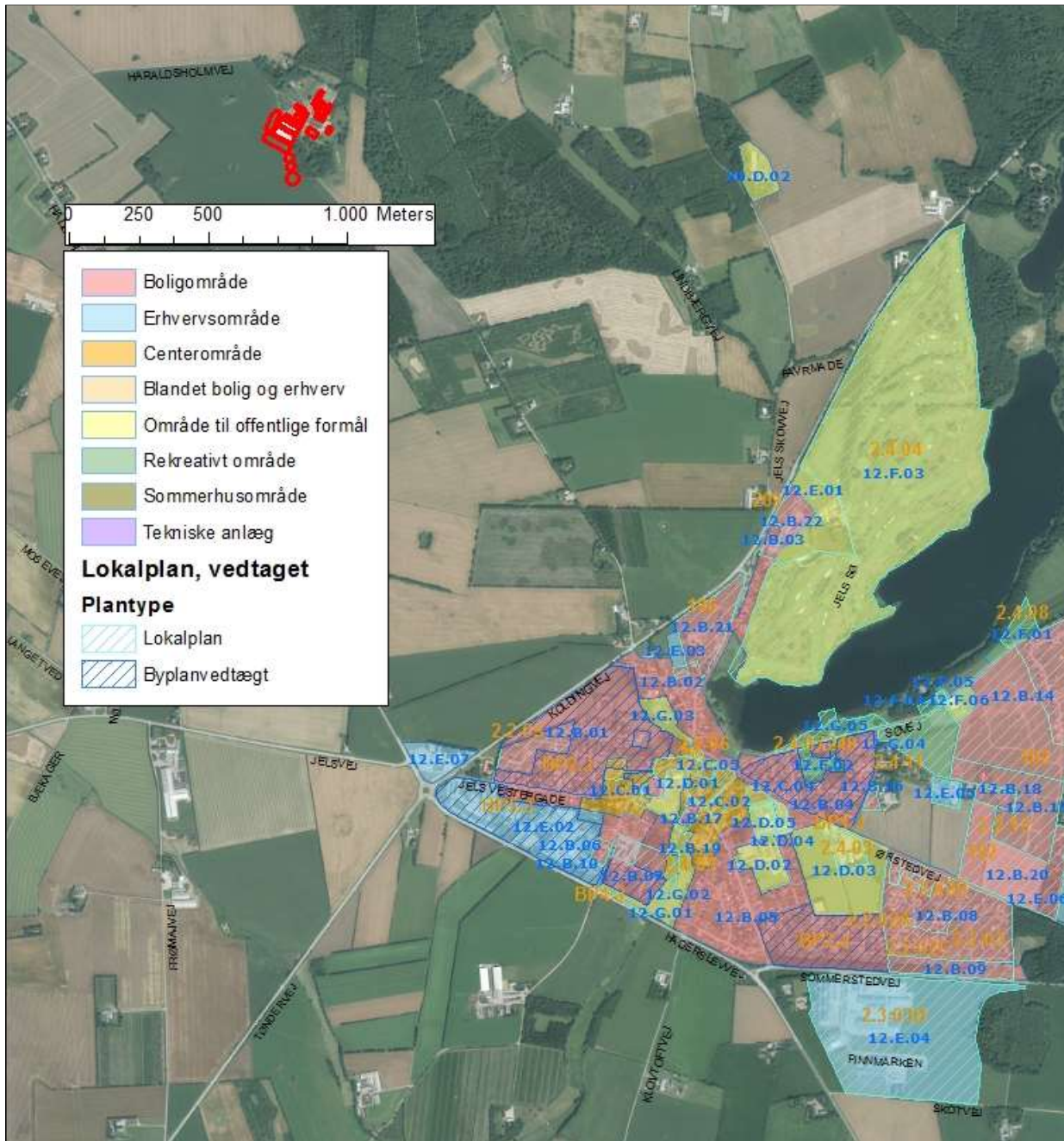
Vejen Kommune vurderer, at de generelle afstandskrav er nok til at sikre, at der ikke sker forurening eller gene af omgivelserne.

### Lokalisering og Planrammer

Nærmeste lokalplaner i området er "BP2.J Partiel byplanvedtægt nr. 2 for en del af Jels by" og "Landzonelokalplan nr. 2.4-04 for et område til etablering af golfbane i Jels", der begge ligger ca. 2 km syd og sydøst fra ejendommen. Begge områder indgår også i kommuneplanrammen som hhv. boligområde og område til offentlige formål.

Nærmeste kommuneplanramme er 20.D.02, et område til offentlige formål, der ligger ca. 1,6 km øst for ejendommen.

Der er ingen lokalplaner under tilblivelse eller i forslag i området omkring ejendommen.



Figur 4. Husdyrbrugets placering.

Husdyrgodkendelseslovens § 20 siger, at kommunen skal sikre sig, at risikoen for forurening eller væsentlige gener begrænses hvis ændring af anlægget på husdyrbruget foretages indenfor 300 m fra:

- En beboelsesbygning på en ejendom uden landbrugspligt, der ligger i en samlet bebyggelse i landzone, og som har en anden ejer end driftsherren.
- Eksisterende eller ifølge kommuneplanens rammedel i fremtidigt byzone- eller sommerhusområde.

- Område i landzone, der i lokalplan er udlagt til boligformål, blandet bolig og erhverv eller til offentlige formål med henblik på beboelse, institutioner, rekreative formål og lignende.

Vejen Kommune vurderer, at risikoen for forurening og væsentlige gener for omgivelserne er begrænset, da anlæggets placering i forhold til husdyrgodkendelseslovens genegrænser i § 20 er overholdt.

Afstandsforholdene vurderes i afsnittene om lugt, til- og frakørsel samt støj.

## Husdyrgødning og opbevaringsanlæg

Gødningsproduktionen er ifølge ansøgning angivet til:

Gødningstype	Mængder i m <sup>3</sup>
Flydende husdyrgødning inkl. vandspild og vaskevand	9.771 m <sup>3</sup>

Tabel 6. Gødningsproduktion

Husdyrbruget skal have den nødvendige opbevaringskapacitet til opbevaring af husdyrgødning, rengøringsvand, vandspild i forbindelse med husdyrproduktionen samt overfladevand. Der skelnes mellem følgende former for spildevand:

- Rengøringsvand og overfladevand, der kommer i forbindelse med husdyrgødning, som ledes til opbevaringsbeholder for flydende husdyrgødning.
- Sanitært spildevand, som ledes til septiktank eller offentlig kloakering.
- Overfladevand fra tage og udendørsarealer, som ikke kommer i forbindelse med husdyrgødning, og derfor må ledes til dræn for regnvand eller udsprinkles efter forudgående tilsladelse.

Der er følgende opbevaringsanlæg på ejendommen:

Opbevaringsanlæg	Opførelsesår	Kapacitet m <sup>3</sup>
Gyllebeholder	1985	500 m <sup>3</sup>
Gyllebeholder	1991	1.430 m <sup>3</sup>
Gyllebeholder	1991	2.040 m <sup>3</sup>
Gyllebeholder	2012	2.500 m <sup>3</sup>
NY 1 gyllebeholder á 6.000 m <sup>3</sup> / 2 stk á 3.000 m <sup>3</sup>		6.000 m <sup>3</sup>
Kanaler		800 m <sup>3</sup>
<b>Samlet kapacitet gylle</b>		<b>13.270 m<sup>3</sup></b>

Tabel 7. Oversigt over opbevaringsanlæg

Alle gyllebeholdere ligger udenfor risikoområde og længere væk end 100 m fra vandløb og søer<sup>4</sup>.

Med en samlet gødningsproduktion på 9.771 m<sup>3</sup> gylle og en opbevaringskapacitet på 13.270 m<sup>3</sup> er der en opbevaringskapacitet på  $(13.270/9.771 \cdot 12 \text{ mdr.})$  16 måneder.

Husdyrgødningsbekendtgørelsens anbefaling om minimum 9 måneders opbevaringskapacitet er således opfyldt.

<sup>4</sup> Bekendtgørelse nr. 764 af 28.06.2012 (husdyrgødningsbekendtgørelsen)

## **Ammoniakfordampning**

Ved udvidelser eller nyetableringer af husdyrbrug over 75 DE stilles generelle krav om reduktion af ammoniakfordampningen fra staldanlægget. For ansøgninger indsendt efter den 15. april 2011 er udgangspunktet en minimumsreduktion på 30 %. Denne reduktion beregnes i forhold til et referencestaldsystem, der er et tidssvarende staldsystem beregnet med normtal for 2005/2006. Kravet om reduceret ammoniakemission gælder for udvidelser samt stalde, der renoveres, men kan efterleves ved reduktion af ammoniaktabet for både de eksisterende og det nye anlæg.

Den samlede beregnede ammoniakemission fra stalde og gødningslagre er 7.041 kg N/år, hvilket er en forøgelse på 1.683 kg N/år. Jævnfør [www.husdyrgodkendelse.dk](http://www.husdyrgodkendelse.dk) bliver ammoniakemissionen 127 kg N/år mindre end krævet med det valgte system.

Det generelle ammoniakkrav til det nyetablerede anlæg på minimum 30 % er således opfyldt ifølge [www.husdyrgodkendelse.dk](http://www.husdyrgodkendelse.dk).

Foruden det generelle ammoniakreduktionskrav ligger der et krav til anvendelsen af Bedste Tilgængelige Teknik (BAT) – se særskilt afsnit herom.

## **Lugt**

Lugt stammer fra opbevaring, transport og udbringning af husdyrgødning, fra håndteringen og fra selve staldene.

Lugtgenerberegningerne er beregnet ud fra at ansøger ejer Haraldsholmvej 20. Hvis ansøger ejer denne bolig, udgår den af lugtgenerberegningerne.

Lugtmission fra staldene og geneafstand fra beboelsesområder er beregnet ud fra følgende:

Afstand til nærmeste byzone (Jels) er ca. 2,2 km, afstand til nærmeste samlede bebyggelse (Mikkelborg) er ca. 1,2 km og afstand til nærmeste nabo uden landbrugspligt er ca. 730 m. Der er ikke andre ejendomme med husdyrbrug over 75 DE indenfor 300 m.

I Husdyrgodkendelsesbekendtgørelsens bilag 3 er fastsat det landsdækkende beskyttelsesniveau for lugt, der skal anvendes i kommunernes vurdering af, om der er væsentlige lugtgener i forbindelse med udvidelse af et husdyrbrug. Det fremgår af reglerne, at dette beskyttelsesniveau, som udgangspunkt, er tilstrækkeligt til at sikre omgivelserne imod væsentlige lugtgener.

Ifølge beskyttelsesniveauet skal projektet overholde bestemte lugtgenerafstande, hvis længde afhænger af forskellige områders lugtfølsomhed. Eksempelvis vil beboere i landområder med tilknytning til landbrugserhverv oftest skulle have en højere tolerancetærskel end beboere i byområder. Lugtgenerafstandene beregnes i ansøgningssystemet efter to forskellige metoder, hhv. den ny lugtvejledning, der er beskrevet i "Vejledning om tilladelse og godkendelse af husdyrbrug", og FMK-vejledningen ("Vejledende retningslinjer for vurdering af lugt og begrænsning af gener fra stalde" udgivet af FMK, 2. udgave). Det er de længste beregnede lugtgenerafstande, der skal overholdes.

Ifølge beregningerne udført i ansøgningskemaet vil geneafstanden i forhold til byzone være 941 m, samlet bebyggelse 715 m og enkelt bolig 338 m. Den korrigerede geneafstand til byzone, samlet bebyggelse og enkeltbolig er overholdt, da der ikke er disse bebyggelser indenfor 1,2 gange geneafstanden (Se tabellen nedenfor). Ved lugtberegning regnes fra



midten af den samlede bygningsmasse med dyr. Derfor er afstanden anderledes end den faktiske afstand. Kriterierne for maksimal lugt på 5 OU<sub>e</sub>/m<sup>3</sup> for byzone, 7 OU<sub>e</sub>/m<sup>3</sup> for samlet bebyggelse og 15 OU<sub>e</sub>/m<sup>3</sup> for enkeltbolig er dermed overholdt.

Husdyrgodkendelseslovens minimumskrav til afstande til nærmeste beboelser inden for de tre typer er overholdt. Vejen Kommune vurderer derfor, at lugt fra staldene ikke vil give væsentlige gener for naboerne.

Lugt i forbindelse med transport behandles under afsnittet "udbringning af husdyrgødning".

Det forventes ikke, at lugt fra ejendommens husdyrproduktion, opbevaring og udbringning af husdyrgødning, m.m. vil medføre lugtgener, der stiger til et niveau, som ikke bør accepteres for beboelser i det åbne land. Der henvises til reglerne i Husdyrgødningsbekendtgørelsen.

Der stilles generelle vilkår til forebyggelse af lugtgener.

Områdetype	Beregningsmodel	Ukorrigeret geneafstand	Korrigeret geneafstand	Korrigeret geneafstand, nudrift	Vægtet gennemsnitsafstand	Genekriterie overholdt?
<b>Byzone</b>	Ny	941,39 m				Genekriterie overholdt. Ingen nabobeboelser/byzone indenfor 1,2 gange geneafstand
<b>Samlet bebyggelse</b>	Ny	714,62 m				Genekriterie overholdt. Ingen nabobeboelser/byzone indenfor 1,2 gange geneafstand
<b>Enkelt bolig</b>	Ny	338,25 m				Genekriterie overholdt. Ingen nabobeboelser/byzone indenfor 1,2 gange geneafstand

Tabel 8. Lugtgeneafstande for husdyrbruget ([www.husdyrgodkendelse.dk](http://www.husdyrgodkendelse.dk))

Det er en forudsætning for at overholde lugtgenekriterierne og dermed gennemførelse af det ansøgte projekt, at ansøger opkøber Haraldsholmvej 20. Der stilles vilkår om, at opkøb af Haraldsholmvej 20 skal være gennemført inden projektet må påbegyndes.

## Spildevand

Ansøger oplyser, at spildevand fra bedriften består af:

- Rengøringsvand fra vask af stalde
- Rengøringsvand fra vask af maskiner
- Overfladevand fra befæstede arealer
- Tagvand

Der er intet sanitært spildevand fra driftsbygninger.

Der forventes en stigning i rengøringsvand fra vask af stalde fra 600 m<sup>3</sup> til 700 m<sup>3</sup>, mens mængden af vand til vask af maskiner forbliver på 15 m<sup>3</sup>. Al rengøringsvandet ledes til gyllebeholder.

Tag- og overfladevand ledes til grøft, der er delvist rørlagt, den løber sydpå langs Haraldsholmvej og ned i Jels Nedersø. En del af tagvandet ledes gennem de 3 søer som ligger syd for ejendommen, før det ledes til grøften/det rørlagte vandløb.

Der skal indsendes særskilt ansøgning om udledningstilladelse.

Der stilles vilkår om udarbejdelse af en spildevandsplan for hele ejendommen af en aut. kloakmester eller andet uvildigt, godkendt firma.

Det vurderes, at Husdyrgødningsbekendtgørelsens generelle krav til håndtering af spildevand er tilstrækkelige til at beskytte omgivelserne mod forurening fra spildevand.

### Til- og frakørselsforhold

Skemaet nedenfor angiver antal transporter. En transport vil omfatte både til- og frakørsel. Intern transport f. eks. i forbindelse med fodring er ikke inkl. i ovennævnte oversigt.

Omfanget af antal til- og frakørsler pr. år er jf. ansøgningen:

Transporttype	Antal transporter pr. år	
	Nudrift	Ansøgt
Udbringning af husdyrgødning	485	721
Foder	156	200
Handelsgødning	2	2
Brændstof	6	6
Levende dyr til/fra ejendommen	120	160
Døde dyr	104	104
Diverse (rengøringsmidler m.m.)	10	12
<b>I alt pr. år</b>	<b>883</b>	<b>1.205</b>

Tabel 9. Til- og frakørsel.

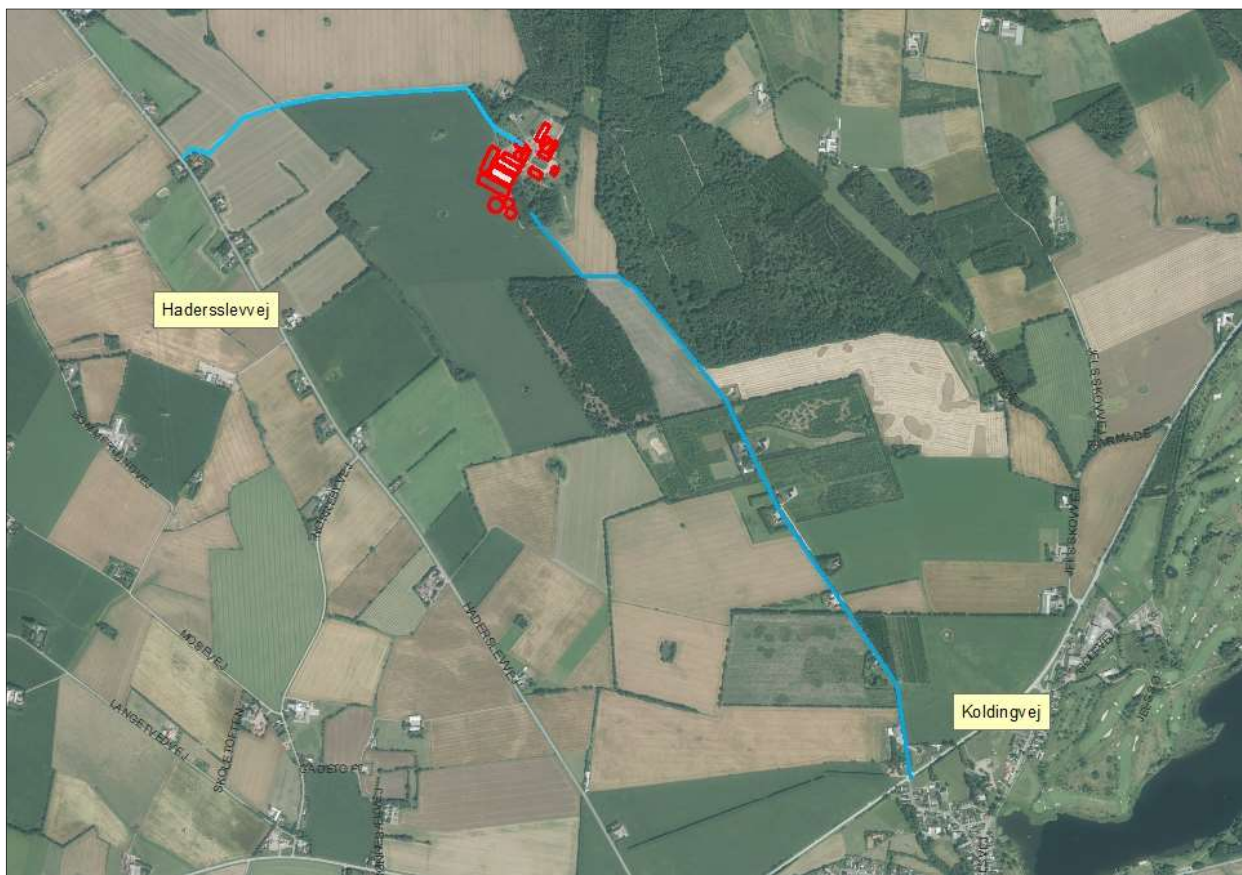
Samlet stiger antallet af til- og frakørsler fra ca. 883 til ca. 1.205 dvs. en stigning på 322 transporter (36 %)

Stigningen skyldes primært flere kørsler med husdyrgødning.

Der er to driftsmæssige indkørsler til ejendommen. Den ene sker via Koldingvej og ind på Haraldsholmvej, og den anden fra Haderslevvej og ind på Haraldsholmvej. Indkørselsvejene ses på nedenstående figur.

Al "officiel" transport sker via indkørslen fra Koldingvej og ind på Haraldsholmvej, mens en stor del af den interne transport til ansøgers andre ejendomme, flytning af smågrise til Gastrupvej 7 samt kørsel med husdyrgødning, sker via indkørslen ved Haderslevvej.

Transporter foregår normalt i dagtimerne og på hverdage. I højsæsonen kan det blive nødvendigt med transporter i weekenden og uden for normal arbejdstid.



Figur 5. Driftsmæssige indkørsler.

Intern transport og trafik på ejendommen i forbindelse med til- og frakørsel vurderes ikke at medføre væsentlige gener for omgivelserne. Vilkår relateret til støj i forbindelse med til- og frakørsel (trafik på egen grund) stilles i afsnittet vedrørende støj i godkendelsen.

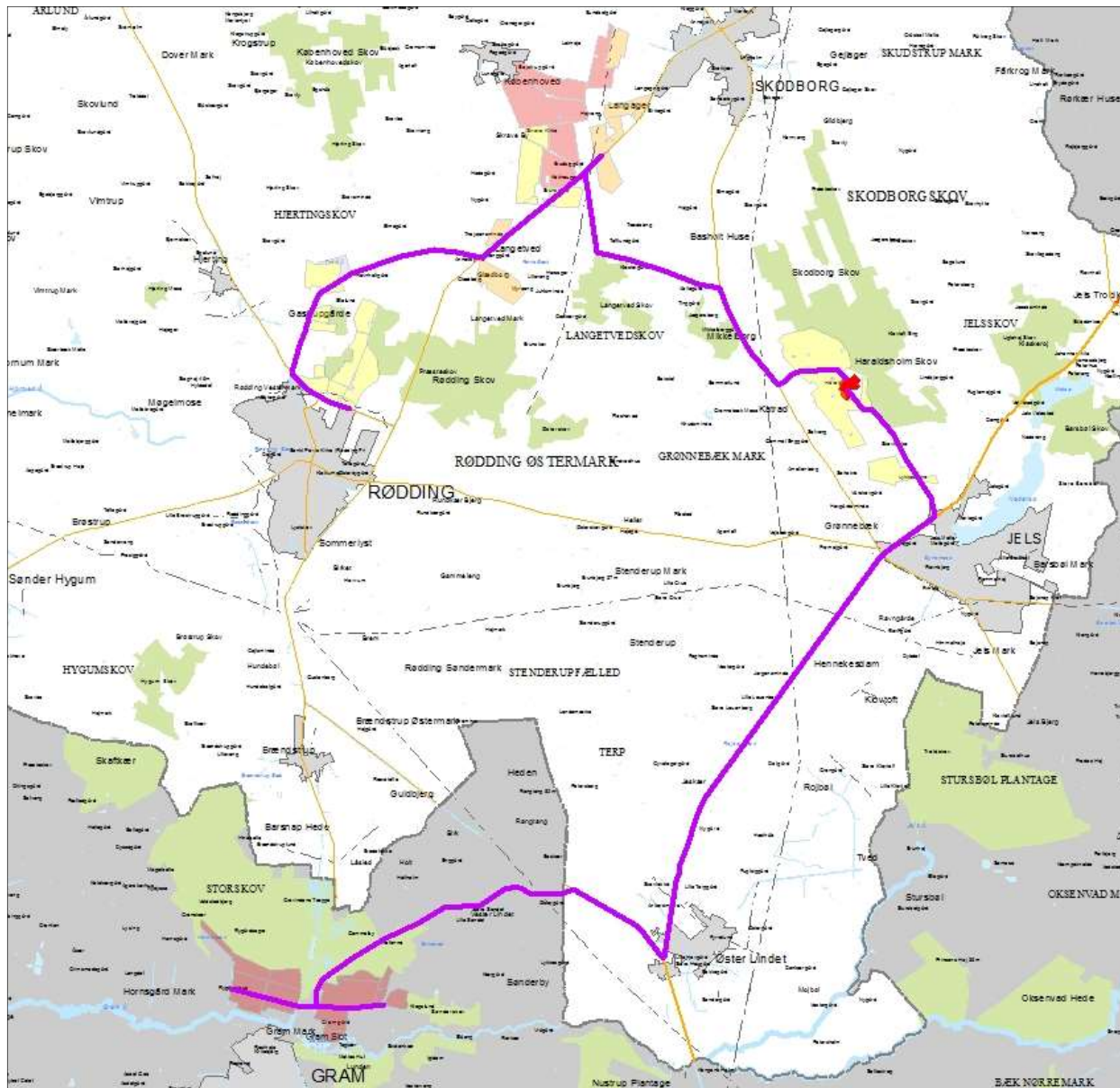
Det er Vejen Kommunes vurdering, at der er gode adgangsforhold ved ejendommen i forbindelse med transport til og fra ejendommen.

Vejen Kommune vurderer på baggrund af det oplyste, at transporterne til og fra husdyrbrugets produktionsanlæg ikke vil være til væsentlig gene for nabobeboelser og omgivelserne i øvrigt, når de stillede vilkår overholdes. Den forventede stigning i antallet af foder- og dyretransporter i ansøgt drift er ikke proportional med stigningen i antal af dyr, da der i stedet vil ske en forbedring i udnyttelsen af transportkapaciteten.

Miljøgodkendelsen meddeles jf. Husdyrgodkendelsesloven, og der kan ikke stilles vilkår til trafik/kørsel på offentlig vej. Dette reguleres af færdselsloven.

## Udbringning af husdyrgødning

Transportruterne der benyttes ved udbringning af husdyrgødning er vist i nedenstående figur.



Figur 6. Transportruter til udbringning af husdyrgødning.

Udbringningsarealerne er koncentreret omkring ansøgers 3 ejendomme. På arealerne omkring Gastrupvej 7 ved Rødning, vil der primært blive udbragt husdyrgødning fra denne ejendom på disse arealer.

En del af udbringningsarealerne er beliggende mindre end 200 m fra byzone ved Rødning. Jf. Husdyrgødningsbekendtgørelse er der restriktioner på udbringning af husdyrgødning på arealer mindre end 200 m fra byzone, sommerhusområder og områder i landzone, der i lokalplan er udlagt til boligformål.

Ingen af transportruterne går gennem byzone eller samlet bebyggelse.

Der benyttes lastbil til transport af husdyrgødningen til aftalearealerne tilhørende Slotsvej 54 i Haderslev Kommune.

Da der ikke er tæt bebyggelse og byzone i forbindelse med de angivne transportruter, er det kommunens vurdering, at det øgede antal transporter med husdyrgødning ikke vil være til væsentlig gene for omgivelserne.

### **Støj - AS**

Støjbelastning af naboer kan forekomme i forbindelse med intern transport, pumper, kompressorer, staldventilation mv.

Ventilationsanlægget kører på alle tider af døgnet, dele af anlægget er frekvensstyret. Støjen derfra er minimal. Kompressor til vådfodring er placeret indendørs og er i drift 5 min. hver 3 time. Der pumpes gylle ca. 1 gang ugentligt og det varer ca. 30 min. og gøres fortrinsvis i dagtimerne på hverdage.

Ligeledes forventes der støj fra levering af foder m.m., der primært leveres i tidsrummet kl. 07.00 til 17.00, og varer ca. 10 minutter pr. leverance.

Endvidere forventes støj fra eksterne transporter. Afhentning af dyr sker oftest i dagtimerne og varer ca. ½ time.

Det vurderes, at der er foretaget tiltag på ejendommen for at reducere støjbelastningen for de omkringboende, og at støjniveauet på ejendommen sandsynligvis ikke vil blive til gene for nabolaget.

I Støjvejledningen<sup>5</sup> anføres ingen grænseværdier for støjbelastningen fra virksomheder ved boliger i det åbne land. Man bør ved fastlæggelse af støjgrænser, ved de nærmeste boliger, anvende de grænseværdier der gælder for områder med blandet bolig- og erhvervsbebyggelse. Disse værdier er anvendt i godkendelsen.

Det vurderes, at støjgrænserne vil blive overholdt, da de fleste støjklender primært er aktive i driftsperioden mellem kl. 7.00 og 18.00.

Der stilles generelle vilkår til overholdelse af støjgrænser samt vilkår om, at en beregning/måling af støjniveauet i omgivelserne kan kræves, såfremt tilsynsmyndigheden Vejen Kommune finder, at eventuelle klager er velbegrundede.

### **Fluer og skadedyr**

Der anvendes rovfluer, samt god gødningshåndtering og god staldhygiejne som fluebekæmpelse. Der vil på ejendommen blive foretaget en effektiv fluebekæmpelse som minimum i overensstemmelse med de nyeste retningslinier fra Statens Skadedyrlaboratorium.

Opbevaring af foder sker på en sådan måde at der ikke opstår risiko for tilhold af rotter m.m. Der er indgået aftale med autoriseret rottebekæmpelsesfirma for at forebygge og bekæmpe tilhold af rotter.

---

<sup>5</sup> Miljøstyrelsens vejledning nr. 5/1984 "Ekstern støj fra virksomheder".

Rotter overfører sygdomme, æder mad og husdyrfoder og ødelægger bygninger og kloaksystemer. Enhver, der opdager rotter, har pligt til at anmelde det til kommunen. Det gælder for både private og virksomheder. Man kan forebygge rotter ved at rydde op udendørs, så de ikke har mulighed for at bygge rede og ved at sørge for, at de ikke har adgang til madrester, foderrester og korn.

Vejen Kommune henstiller til, at de autoriserede kasser med rottegift placeres og tilses, så mennesker og husdyr ikke uforvarende kommer i kontakt med giften, og at der generelt holdes pænt og ryddeligt omkring ejendommen.

Der stilles vilkår om, at fluer bekæmpes i overensstemmelse med retningslinjer fra Statens Skadedyrslaboratorium.

Vejen Kommune vurderer på baggrund af det oplyste, at der efter projektets gennemførelse, med de stillede vilkår, ikke vil ske en væsentlig opformering af fluer og skadedyr på husdyrbruget, og at ejendommens skadedyrsbekæmpelse vil være tilfredsstillende.

## **Støv**

Ansøger oplyser (markeret med *kursiv*):

*Der kan opstå støvgener ved levering af foder/indblæsning i silo, kørsel på grusveje, høstarbejde og lign. Det vurderes dog primært at være lokalt på ejendommen, og ikke en væsentlig gene for de omkringboende eller trafikanter. Støvgener må også påregnes i kortere perioder under høstarbejdet. Der vurderes dog ikke at være tale om støvgener af væsentlig karakter, som ligger udover det forventelige.*

*I tørre perioder kan der opstå støvgener ved kørsel på grusveje mellem markerne, men det vil være af en begrænset og af lokal karakter, og forventes ikke at genere omkringboende eller trafikanter. Der kan især i tørre perioder forekomme støv fra ejendommen ved færdsel med køretøjer.*

Der forventes ingen væsentlige problemer med støv fra husdyrbruget. Der henvises dog til god landmandspraksis, således at al transport til og fra bedriften og levering af foder foregår ved brug af hensynsfuld og effektiv kørsel mht. udnyttelse af kapacitet.

Vejen Kommune vurderer, at eventuel støvafgivelse fra produktionsanlægget ikke vil medføre væsentlige gener ved nabobeboelser og uden for bedriftens arealer i øvrigt.

Der fastsættes vilkår om, at driften ikke må medføre væsentlige støvgener.

## **Lys**

Ansøger oplyser (markeret med *kursiv*):

*Lyset i staldene er tændt efter behov og styres af foderstyringssystemet. (fra kl. 6.30 til 15.00 i sommerhalvåret og til kl. 22.00 i vinterhalvåret). Der er på ejendommen 6 udendørs projektører som er forsynet med bevægelses- og dagslyssensorer, der sikrer at disse først tændes når dagslyset er utilstrækkeligt, og det samtidig er nødvendigt med lys ved arbejde.*

Der stilles fastholdende vilkår til bevægelsessensorer på udendørsbelysning.

Det vurderes, at der ikke vil være væsentlige gener forbundet med ejendommens belysning. Dog fastsættes generelt vilkår om, at ejendommens drift ikke må medføre væsentlige lysgener.

### Oplag af olie og kemikalier

Ansøger oplyser, at pesticider opbevares på en af ansøgers andre ejendomme (Kokhavevej 1).

Der forefindes 2 olietanke på ejendommen:

- Overjordisk dieselolietank på 5.900 l fra 1994 placeret på fast gulv i maskinhus med læsbar mærkeplade. Tanken fremgår ikke af BBR.
- Overjordisk dieselolietank på 1.200 l fra 2013 placeret på fast gulv i maskinhus med læsbar mærkeplade. Tanken fremgår ikke af BBR.

Diesel tankes inde i maskinhuset, og der opbevares ikke spildolie på ejendommen.

Der stilles vilkår om, at håndtering af brændstof skal foregå sådan, at der ikke opstår risiko for forurening af jord og grundvand.

For at forebygge spild og forurening som følge af oplag af olie og kemikalier, stilles der vilkår til opbevaring og bortskaffelse.

### Affald

Affald opbevares i 800 l container og afhentes af godkendt renovatør. Affaldet vil typisk omfatte elementer som tom emballage fra vaskemidler, skyllemidler, foderminerale, gummi-handsker, plasthandsker, vat, papir, pap og plast fra emballage, lysstofrør, elpærer, papir, medicinrester, emballage fra medicin og andre medikamenter (ormekur, fluestrips osv.).

Enkelte affaldsfraktioner som kemikaliedunke, veterinært affald og evt. olieaffald afleveres til kommunal genbrugsplads

Døde dyr opbevares overdækket ved de 2 store gyllebeholdere.

Opbevaring og afhentning af selvdøde og aflivede dyr reguleres af "Bekendtgørelse om opbevaring af døde dyr"<sup>6</sup>.

Virksomheden modtager ikke affaldsprodukter f.eks. slam eller mucosa til jordbrugsformål.

Jf. ovenstående, vurderer Vejen Kommune, at håndtering af affald sker på forsvarlig vis, og der stilles ikke skærpede vilkår.

### Vand og energiforbrug

Energi	Efter udvidelse - mængde pr. år
Elforbrug	420.000 kWh
Fyringsolie	0 L
Dieselolie	28.000L

Tabel 10. Energiforbrug

<sup>6</sup> Fødevareministeriet, Bek. nr. 558 af 01.06.2011.

Vand	Efter udvidelse - mængde pr. år
Drikkevand	ca. 12.000 m <sup>3</sup>
Vaskevand	ca. 815 m <sup>3</sup>

Tabel 11. Vandforbrug

Beregninger på energiforbruget viser, at forbruget på ejendommen ligger ca. 16 % under det forventelige niveau. Der er sandsynligvis ikke de store besparelser at finde, og der stilles derfor ikke krav til, at ejendommen skal have besøg af en energikonsulent. Beregningerne er foretaget ud fra de oplysninger, som er angivet i ansøgningen af ansøger og/eller dennes konsulent.

Vandforsyningen til husdyrene sker fra egen boring. Der er ingen tilladelse, til at indvinde drikkevand til husdyrproduktionen. Da vandtildeling sker ved egen boring, skal der søges om tilladelse hertil.

### Risici

Ansøgningens redegørelse for mulige uheld inklusiv begrænsning af risiko for og gene/forurening ved eventuelle uheld er behandlet i respektive afsnit ovenfor.

Ansøger oplyser (markeret med *kursiv*): *"Ved overpumpning af gylle fra forbeholder til gyllebeholder aktiveres en kontakt i stalden. Der er mulighed for at afbryde overpumpning via en kontakt på forbeholderen. Det tjekkes løbende, om der er plads i gyllebeholderen før overpumpning. Forbeholderen er placeret i et niveau i forhold til gyllekanalerne, så det ikke er muligt at få overløb fra forbeholderen. Der er ingen faste rør eller pumper til overpumpning af gylle fra gyllebeholder til gyllevogn. Der er heller ikke spjæld mellem forbeholder og gyllebeholder.*

*Skulle uheldet være ude og gyllebeholderen bryder sammen eller overfyldes ved en fejl og gyllen løber ud på marken, vil en del af gyllen kunne sive gennem jorden og ud i bæk øst for ejendommen. I dette tilfælde vil grøften kunne blokeres v. hj. a. en jordvold i grøften nordvest for ejendommen (se beredskabsplan). Herefter vil oppumpning af forurenede vand vha. slamsuger iværksættes. Det vurderes, at der er ekstrem lille sandsynlighed for, at dette vil ske. Gyllebeholderen er omfattet af tiårsbeholderkontrolordningen og eventuelle fejl og mangler udbedres løbende.*

*I forbindelse med fx slagteristrejke kan der ske en midlertidig ophobning af dyr på ejendommen. Dette vil bevirke, at lugtemissionen fra stalden bliver større end normalt. Denne situation forventes at forekomme meget sjældent.*

*Sandsynligheden for driftsforstyrrelser og uheld i forbindelse med påfyldning og brug af olie, forventet at være meget lille."*

For at imødegå uheld og begrænse eventuelle følger for omgivelserne, stilles der vilkår om udarbejdelse af beredskabsplan for husdyrbruget.

Vejen Kommune vurderer herefter, at risici er minimeret og med udarbejdelse af beredskabsplan sikres begrænsning af følgevirkninger af eventuelle uheld.



## Anvendelse af bedste tilgængelige teknik - BAT

Den årlige ammoniakfordampning fra stald og anlæg på husdyrbruget skal leve op til samme niveau, som der kan opnås ved anvendelse af de beskrevne tiltag i nedenstående tabel, for at leve op til Husdyrgodkendelseslovens krav om anvendelse af BAT.

Det nedenfor beskrevne BAT-niveau medfører en samlet ammoniakfordampning fra stalde og lagre på 7.458 kg N/år. Det fremgår af den endelige ansøgning om godkendelse, at den samlede ammoniakfordampning fra anlægget er 7.041 kg N/år.

BAT-niveauet for fosforemission fra slagtesvinene er 20,5 kg P/DE ab lager, hvilket giver et samlet niveau for slagtesvinene på 735 kg P ab lager.

BAT-niveauet for fosforemission fra søer med smågrise er 23 kg P/DE ab lager, hvilket giver et samlet niveau for søerne på 12.514 kg P ab lager.

Det samlede BAT-niveau for fosforemission for ejendommen er 13.249 kg P ab lager. Det fremgår af den endelige ansøgning om godkendelse, at den samlede fosforemission fra anlægget er 13.212 kg P.

Det samlede anlæg lever derved op til BAT-niveauet for denne ejendom.

Det eksisterende staldanlæg består af

SVIN	BAT-niveau
<b>Foder / Staldsystemer</b>	Slagtesvin, Søer m. pattegrise til fravæning og Smågrise: Notat "Vejledende emissionsgrænseværdier opnåelige ved anvendelse af den bedste tilgængelige teknik (BAT)" fra Miljøstyrelsen, anvendes til fastlæggelse af niveau. Ligeledes anvendes "Referencer, BAT og fodervilkår ved miljøgodkendelser af svinebrug" fra Videnscenter for svineproduktion i arbejdet med BAT ved Vejen Kommune. Teknologiblade vedrørende fosfortildeling.
<b>Opbevaringsanlæg</b>	Vejen Kommune vurderer, at overdækning af ny og eksisterende gyllebeholder rækker ud over BAT. Reduktionen i ammoniakfordampning vurderes til ikke at være proportional med investeringen i en overdækning af opbevaringsanlægget. Herunder også med hensyn til besparelser i form af en større tilbageholdt kvælstofmængde i husdyrgødningen samt færre transporter med gylle, da der ikke tilføres regnvand til en overdækket gyllebeholder.

Ammoniakpåvirkningen af beskyttede naturområder omkring ejendommen vurderes i afsnit herom.

Med begrebet "Bedst Tilgængelig Teknologi" menes den teknik, som mest effektivt giver et høj beskyttelsesniveau for miljøet som helhed. De miljømæssige fordele er afvejet i forhold til de økonomiske udgifter. Vurderingerne i relation til BAT skal som minimum følge kravene i EU-kommissionens referencedokument om BAT for intensivt hold af svin og fjerkræ (det såkaldte BREF-dokument). Vurderingerne for anvendelse af BAT skal ske i forhold til følgende aspekter:

1. Management/Godt landmandskab
2. Fodringsstrategier
3. Staldsystemer
4. Forbrug af vand og energi
5. Opbevaring af husdyrgødning
6. Udbringning af husdyrgødning

## 7. Egenkontrol

Følgende er angivet i ansøgningen (markeret med *kursiv*):

### 1. Management

*"På bedriften er der taget følgende forholdsregler:*

- Driftsleder står for daglig drift.*
- Bedriftens ansatte uddannes løbende gennem kurser og efteruddannelse.*
- Medarbejdere er orienteret om, at ejendommen er miljøgodkendt, og hvilket ansvar der dermed følger.*
- I bedriftens årsrapport registreres forbrug af energi, indkøbt foder, pesticider og handelsgødning.*
- Affald bortskaffes så vidt muligt til kommunens genbrugsstation.*
- Der udarbejdes gødningsplaner og gødningsregnskaber på bedriften, hvor såvel forbrug af handelsgødning som husdyrgødning kan dokumenteres.*
- Rengøring i og omkring siloer og bygninger foretages jævnligt med henblik på at minimere risikoen for lugt og for at der ikke skal opstå uhygiejniske forhold.*
- Der er ikke udarbejdet planer for reparation og vedligehold. Staldene kontrolleres dagligt og der udføres små reparationer med det samme eller tilkaldes service, hvis der er behov for det.*
- Der er lavet beredskabsplan, så forholdsregler i forbindelse med uheld med kemikalier og gylle, brand mv. er beskrevet.*

*I forhold til den nuværende produktion ønskes der en produktion med primært søer, hvilket medfører en større specialiseringsgrad med bedre dyrevelfærd som resultat.*

*På baggrund af ovenstående vurderes det, at ansøger bruger BAT indenfor management."*

### 2. Fodringsstrategi

- "Der anvendes færdigfoder (tørfoder) indeholdende fytase og et fosfor- og råproteinindhold indenfor de vejledende niveauer i BAT-foder (jf. BREF).*
- Foderplanen udarbejdes i samarbejde med konsulent og med anvendelse af nyeste viden indenfor svinefodring. Herved optimeres fodringen så unødigt forbrug af råvarer undgås.*
- Ansøger har valgt, som virkemiddel, at lave en råproteinkorrektion på foderet til søerne og slagtesvin, fra de nuværende 133,10 g råprotein/FE til 128 g råprotein/FE (søer) og fra de nuværende 147,20 g råprotein/FE til 140 g råprotein/FE (slagtesvin).*

*Ansøger har valgt, som virkemiddel, at lave en fosforkorrektion på foderet. - max 4,56 P pr. FE.*

*Ud fra ovenstående vurderes det at fodringen lever op til BAT"*

### 3. Staldsystemer

*"Løbeafdeling (ST-231863) Individuel opstaldning m. delvist spaltegulv*

*Dette staldsystem er dyrevelfærdsmæssigt at foretrække, idet søerne har hver deres sengebås, hvor de kan spise og slappe af i fred for dominerende søer (dette mindsker risikoen for at soen aborterer). Delvist spaltegulv minimerer desuden ammoniakfordampningen i stalden. Endvidere giver staldsystemet mulighed for tildeling af halm på det fast gulv, og søerne får dermed rodemateriale, som ikke øjeblikkeligt forsvinder ned mellem spalterne.*

Drægtighedsafdeling (ST-231862, ST-231863) Løstgående søer, delvist spaltegulv med køling

Denne staldtype opfylder kravene om BAT jævnfør Gr.nr.: 106.01-51. Dette begrundes i at delvist spaltegulv minimerer ammoniakfordampningen i stalden. Derudover giver gyllekølingen en markant yderligere reduktion i ammoniakfordampningen, som er godt for både natur og arbejdsmiljø.

Energien fra gyllekøling resulterer i store opsamlede varmemængder, der kan anvendes til opvarmning hos smågrise, i stuehus/bad og/eller på staldkontoret/opholdsrum. Varmen kan udnyttes 75 % af året, hvor der er behov for opvarmning, hvilket betyder at anlægget kan erstatte et oliefyr, og dermed reducere CO2 udslippet.

Spaltegulvet sikrer søerne et tørt gulv, som hindrer udskridninger og dermed benproblemer som følge heraf. Endvidere giver staldsystemet mulighed for tildeling af halm på det faste gulv og søerne får dermed rodemateriale, som ikke øjeblikkeligt forsvinder ned mellem spalterne.

Der er overbrusning i stalden både af hensyn til dyrevelfærd og for på den måde at sikre, at grisene har mulighed for afkøling i varme perioder. God drift og styring af overbrusning af gødearealer medvirker til at kontrollere dyrenes gødeadfærd. Dermed medvirker overbrusningen til at sikre, at husdyrgødningen hurtigt føres fra stald til lager, hvorved både lugtgener og ammoniaktab mindskes. Desuden reduceres muligheden for udklækning af fluelarver.

Faresti med delvist spaltegulv. (ST-231864)

Denne staldtype lever op til BAT jævnfør Gr.nr.: 106.02-51. Fordelene ved delvist spaltegulv er, at pattegrisenes velfærd tilgodeses, idet fast gulv er mere skånsomt sammenlignet med fuldspaltegulv. Endvidere giver delvist spaltegulv mulighed for anvendelse af strøelse, hvilket ikke er muligt ved fuldspaltegulv. Farestien får et tørt miljø for pattegrisene, hvorved der kan opretholdes et lavt smittepres i farestien. Til slut har delvist spaltegulv den fordel at ammoniakfordampningen reduceres.

Faresti med fuldspaltegulv. (ST-231855)

Fordelen ved et fuldspaltegulv er, at soen altid er sikret et tørt leje og derfor undgår ætsninger som følge af dårlig hygiejne. Desuden kan den tid, som landmanden sparer på rengøring set i forhold til delvist spaltegulv, i stedet bruges til at sikre dyrenes trivsel.

Lille poltestald (ST-231859, ST-231860) Fuldspaltegulv

Med hensyn til BAT og staldsystemer er der flere forskellige definitioner på, hvad BAT er. Dels er der referencedokumentet for bedste tilgængelige teknikker, der vedrører intensiv fjerkræ- og svineproduktion (BREF), dels er der BAT-byggebladene og dels er der [www.husdyrgodkendelse.dk](http://www.husdyrgodkendelse.dk) ( <http://www.husdyrgodkendelse.dk/> )'s beregninger.

I BREF står der, at et fuldspaltet gulv med et vakuumsystem til hyppig fjernelse af gylle i slagtesvinestalden er BAT. Det er ikke nærmere defineret i BREF hvad "hyppig fjernelse af gylle" er.

Fuldspaltegulvet lever op til BAT idet:

- *Slagtesvinenes velfærd tilgodeses ved at de går på fuldspaltegulv, idet et gulvet er tørt og slagtesvinene derved undgår benproblemer som følge af våde og glatte gulve forårsaget af afføring.*
- *Der er i slagtesvinestalde med fuldspaltegulv nedsat arbejdsbyrde idet rengøringen er begrænset. Den sparede tid kan dermed bruges til at sikre dyrenes trivsel.*
- *Der er valgt at beholde fuldspaltegulvet i slagtesvinestalden, idet det vil være for omkostningsfuld at begynde at skifte dette ud på nuværende tidspunkt, hvor der stadig vil gå mange år før inventaret er nedslidt. Der vil i 2015, hvor det bliver forbudt at holde slagtesvin på fuldspalter, blive foretaget de nødvendige tiltag for at staldsystemet lever op til lovkravet. Udskiftning af fuldspaltegulv til drænet gulv + spalter er omfattet af miljøstyrelsens bagatelliste, derfor kan udskiftningen ske uden at ansøger skal ud i endnu en miljøgodkendelse.*
- *Der er temperaturstyret ventilation i staldene, som er tilkoblet et alarmsystem, som ringer op til landmandens tlf. i tilfælde af strømsvigt eller anden forstyrrelse, som forhindrer anlægget i at køre.*

*Ekstra tillæg til BAT på staldsystemet (ST-231862, ST-231863, ST-231864) Gyllekøling*

*Som yderligere virkemiddel til reduktion af ammoniakfordampningen bliver der installeret gyllekøling i gyllekanalerne. Varmen udvundet herfra skal bruges til gulvvarme til smågrisene, samt opvarmning i medarbejder rum og stuehus. Dermed vil gyllekølingen både kunne sænke ammoniakfordampningen fra gylle samtidig med at overskudsvarmen bliver genanvendt til opvarmning hos smågrisene.*

*Varmen kan udnyttes 75 % af året, hvor der er behov for opvarmning. Anlægget kan dermed erstatte et oliedfyrt, og dermed reducere CO<sub>2</sub> udslippet. Som følge af ovenstående vurderes det at produktionen lever op til BAT."*

*Gyllekanalerne med gyllekøling udgør 838 m<sup>2</sup>, køleeffekten bliver 24,5 W/m<sup>2</sup> og varmeeffekten 107,6 kWh.*

### **Fravalg af teknologi**

*"Ansøger har fravalgt kemisk- eller biologisk luftvasker pga. de dyre driftsomkostninger, der er ved at holde et sådan anlæg kørende."*

*"Der ikke valgt benzoesyre, idet man har vurderet, at det bliver en meget dyr råvare i fremtiden, og derfor vil være for dyr et virkemiddel at benytte i forhold til den ammoniakreduktion man får."*

*"Ansøger har fravalgt gylleforsuring, idet det er et dyrt virkemiddel. Desuden er gylleforsuring svær at få til at fungere i svinestalde pga. af staldenes mange sektioneringer. Dette kan forklares ved at det er svært og meget kompliceret at få gyllen til at cirkulere effektivt rundt under hver staldsektion, som er nødvendigt for at få gylleforsuring til at fungere rigtigt."*

### **4. Forbrug af vand og energi**

- *"Der anvendes drikkepipler placeret i drikkeopper eller drikkekar.*
- *Bedriftens drikkevandsinstallationer rengøres og efterses jævnligt med henblik på at undgå spild.*

- Staldene i blød sættes et døgn før de vaskes med højtryksrenser med koldt vand.
- Vandforbruget tjekkes løbende, så eventuelle skjulte lækager opdages i tide.
- Evt. lækager identificeres og repareres hurtigst muligt.
- Overbrusningsanlægget er højtryks, hvilket reducerer vandforbruget.

*Ifølge referencedokument for bedste tilgængelige teknikker (BREF) der vedrører intensiv fjerkræ- og svineproduktion, anvendes der således BAT (brug af højtryksrenser, drikkenipler over trug)."*

- I forbindelse med løbende udskiftning af lysstofrør i stalde, vil der blive opsat lavenergi lysstofrør.
- Lyset i staldene er tændt efter behov og styres af foderstyringssystemet. (fra kl. 6.30 til 15.00 i sommer halvåret og til kl. 22.00 i vinter halvåret)
- Der er etableret dagslysstyring på belysning i staldene.
- Udendørs lys er dagslysstyret eller/samt med bevægelsessensor.
- Al ventilation er styret af et temperaturreguleret styringssystem, som sikrer, at ventilationen kører optimalt, både med hensyn til temperaturen i staldene og el-forbruget.
- Efter hvert hold slagtesvin rengøres ventilatorerne, for derved at sikre effektiv drift med mindst mulig friktion.
- Ved ny stald installeres undertryksventilation, som er det mest strømbesparende mekaniske ventilationssystem.
- Der er halmfyr på ejendommen.
- Der er på ejendommen 6 udendørs projektører som er forsynet med bevægelses- og dagslyssensorer, der sikrer at disse først tændes når dagslyset er utilstrækkeligt og det samtidig er nødvendigt med lys ved arbejde.

*Ifølge referencedokument for bedste tilgængelige teknikker (BREF) der vedrører intensiv fjerkræ- og svineproduktion, anvendes der således BAT (delvis lavenergibelysning, eftersyn og rengøring af ventilatorer, temperaturstyring der sikrer temperaturkontrol og minimumsventilation i perioder, hvor der ikke er behov for ret stor ventilation)."*

## **5. Opbevaring af flydende gødning**

*"I henhold til BREF dokumentet er det BAT at opbevare gylle i en stabil beholder der kan modstå påvirkning og som er tæt og beskyttede mod tæring; at gyllen kun omrøres lige før tømning i forbindelse med udbringning; samt at tanken overdækkes med fast låg eller flydelag.*

*Følgende procedure følges ved opbevaring af gylle:*

- Flydende husdyrgødning opbevares i gyllebeholdere, kanaler under stald samt fortank.
- Gyllebeholderen er lavet af et materiale der gør den stabil og modstandsdygtig overfor mekaniske, termiske og kemiske påvirkninger.
- Gyllebeholderen kontrolleres ved 10 års-beholderkontrol af autoriseret kontrollør.
- Lageret tømmes hvert år og inspiceres visuelt, for at identificere eventuelle utætheder i beholderens bund og vægge.
- Gyllebeholderen har ingen spjæld, så gyllen pumpes derfor op under tilsyn.
- Gyllen omrøres kun umiddelbart før tømning.

- Eldreven pumpe afbrydes ved hovedtavlen, når den ikke anvendes og ikke er under opsyn.
- Der er ingen elektriske pumper monteret på gyllebeholdere. Der anvendes en gyllevogn påmonteret en sugekran ved påfyldning af gyllevogn fra gyllebeholder.
- Der er fast overdækning af gylletank. Dermed er der ikke tilførsel af regnvand til gylletanken. Dette reducerer antallet af transporter i forbindelse med udkørsel af gyllen.

Det vurderes, at ansøger opfylder BAT med hensyn til gødningsopbevaring jf. referencedokumentet for bedste tilgængelige teknikker der vedrører intensiv fjerkræ- og svineproduktion (BREF)."

## **6. Udbringning af husdyrgødning**

"BAT for udbringningsteknik er beskrevet i referencedokumentet for bedste tilgængelige teknikker der vedrører intensiv fjerkræ- og svineproduktion (BREF) som en række tiltag. Ansøger opfylder følgende punkter:

- Gyllen analyseres for indhold af kvælstof og fosfor.
- Der udarbejdes hvert år en mark- og gødningsplan, hvorved det sikres at mængden af gødning tilpasses afgrødernes forventede behov. I planen tages hensyn til jordbundstype, sædskifte, vanding, planternes udbytte og kvælstofudnyttelsen.
- Husdyrgødningen udbringes under hensyn til de gældende regler, og foregår i videst mulige omfang efter godt landmandskab, dvs. ingen udbringning i weekender og helligdage.
- På veletablerede afgrøder køres ud med gyllevogn med drypfri slæbeslanger. Da gyllen køres ud på veletablerede afgrøder minimeres ammoniakfordampningen, såvel som lugtgenerne på grund af mindre fordampning og hurtigere optagelse i planterne.
- Gyllen udbringes med slæbeslanger eller nedfældes, for at mindske lugtgenerne og ammoniakfordampning mest muligt.
- Der køres aldrig på vandmættet, oversvømmet, frossen eller snedækket areal. Der er ingen stærkt hældende arealer og der holdes som minimum 2 m bræmmer til vandløbene."

## **7. Egenkontrol**

"I løbet af dagen holdes anlægget under opsyn og det tjekkes, om anlæggene kører som de skal. Derudover er der en række andre faste procedurer:

- Ved overpumpning fra forbeholder til gyllebeholder tjekkes først, om der er plads.
- Gyllepumpningen overvåges.
- Gyllebeholderen kontrolleres i 10 års-beholderkontrol af autoriseret kontrollør.
- Der er dyrlægesundhedsrådgivning månedligt.
- Autoriseret el-installatør laver årligt gennemsyn af ejendommens el-installationer.
- Der vaskes stalde inklusiv ventilatorer efter hvert hold smågrise og slagtesvin.
- Der forefindes alarm på ventilation og foderanlæg. Ved uregelmæssigheder ringer systemet op og afgiver fejlmeldinger.
- Der udarbejdes sprøjtejournal.
- Der udarbejdes grønt regnskab.

- *Der udarbejdes løbende foderplaner i samarbejde med konsulent således blandingen altid er optimeret.*

*På baggrund af ovenstående vurderes det, at ansøger bruger BAT indenfor egenkontrol."*

### **Vejen Kommunes vurdering**

Gyllekøling er BAT i svinestalde. Vejen Kommune anvender ikke gyllekøling som reference, da det ikke altid kan anses som værende en miljømæssigt gevinst – f.eks. i stalde, hvor overskuddet af varme ikke kan genanvendes. I dette projekt er der valgt gyllekøling i den nye drægtighedsstald og varmen kan anvendes til opvarmning af pattegrisenes opholdsarealer i farestaldene.

Det vurderes, at gylleforsuring ikke er BAT i svinestalde, da gyllen i svinestalde ikke kan omrøres, så der kommer en jævn fordeling af den forsurede gylle, og dermed forsvinder miljøgevinsten. Total og miljø-økonomisk vurderes det, at gylleforsuring ikke anses som BAT på denne ejendom.

Fosfortildeling på et niveau, som er omkostningsneutral, anses for værende BAT i Vejen Kommune. Såfremt en reduceret omkostningsneutral tildeling ikke kan opnås på den enkelte ejendom, anses en tildeling af fosfor på minimumsnormer som værende BAT i Vejen Kommune.

For oplag af husdyrgødning vurderer Vejen Kommune, at gældende lovkrav på området vil være tilstrækkelig til at opfylde kravet til anvendelse af BAT.

For udbringning af husdyrgødning vurderer Vejen Kommune, at gældende lovkrav er BAT, da yderligere krav vil være uforholdsmæssigt dyre i forhold til den opnåelige miljøeffekt.

Ud fra en vurdering af omkostninger og miljøgevinst vurderer Vejen Kommune, at der på nuværende tidspunkt er mindre områder for ejendommen, hvor der skal laves yderligere tiltag for at opfylde kravet til BAT.

Vejen Kommune vurderer, at husdyrbruget anvender bedst tilgængelig teknologi indenfor nedenstående emner.

Management: ved at bedriftens ansatte efteruddannes, er orienteret om, at ejendommen er miljøgodkendt, der laves planer over ressourceudnyttelse og regnskab over ressourceforbruget, affald bortskaffes til genbrug, der er en beredskabsplan, højt hygiejniveau i og omkring bygninger, foretages jævnligt med henblik på at minimere risikoen for lugt og for at der ikke skal opstå uhygiejniske forhold, der er løbende eftersyn af indretninger på bedriften.

Staldsystemer: delvist spaltegulv i drægtighedsstaldene og i den nye farestald, gyllekøling i den nye drægtighedsstald. Varmen fra gyllekølingen bruges til opvarmning af pattegrisenes lejeareal, medhjælperfaciliteter og bolig.

Fodringsstrategi: foderoptimering, reduceret proteintildeling til søer og sopolt, reduceret mineralsk fosfor i foderet, tilsætning af fytase i foderet.

Vand- og energiforbrug: eftersyn og justering af vandinstallationer, vandbesparende rengøring af staldene, lavenergibelysning og sensorstyring, rengøring af ventilatorer, undertryksventilation, halmfyr.

Der stilles vilkår til egenkontrol, der skal opsættes vandur til registrering af vandforbruget til dyreholdet.

Vejen Kommune stiller vilkår om indholdet af protein og fosfor i foderet til søer og slagtesvin.

Ved fremtidig renovering af eksisterende staldafsnit skal Vejen Kommune vurdere, om det valgte staldsystem lever op til BAT på renoveringstidspunktet. Fremtidige ændringer i dyrehold, staldanlæg, anlæg til opbevaring af husdyrgødning m.v. skal anmeldes til Vejen Kommune, jf. Husdyrgødningsbekendtgørelsens § 35 og § 36.

I tilfælde af at dele af byggeriet ikke opføres, ændres forudsætningerne for godkendelsen. Dette bevirker at bl.a. BAT-niveauet for ejendommen ændres. Der er stillet vilkår om, at hvis projektet ikke gennemføres, som beskrevet i miljøgodkendelsen, bedriftens ammoniakemission ikke må overstige BAT-niveauet, for den del af miljøgodkendelsen, som udnyttes.

Det er Vejen Kommunes vurdering, at husdyrbruget lever op til BREF-dokumentets BAT-niveau på punkterne: management, fodring, staldsystemer, energiforbrug, opbevaring af husdyrgødning og udbringning af husdyrgødning. Vejen Kommune vurderer yderligere, at de stillede vilkår til vandforbrug og egenkontrol vil være tilstrækkelige til at husdyrbruget også lever op til BREF-dokumentet.

Vejen Kommune vurderer, at husdyrbruget med de oplyste tiltag og de stillede vilkår vil kunne leve op til BREF-dokumentets<sup>7</sup> krav om anvendelse af Bedst Tilgængelig Teknologi.

## **Ejendommens påvirkning af beskyttet natur – ammoniak**

Før der meddeles tilladelse eller godkendelse af husdyrbrug efter § 10, § 11, § 12 eller godkendelse af arealer til afsætning af husdyrgødning fra husdyrbrug efter § 16 i Husdyrgodkendelsesloven, skal der foretages en vurdering af, om projektet i sig selv, eller i forbindelse med andre planer og projekter, kan påvirke et Natura 2000-område og Bilag IV-arter væsentligt, jf. Habitatbekendtgørelsen<sup>8</sup>. I så fald skal der foretages en nærmere konsekvensvurdering af projektets virkninger under hensynstagen til bevaringsmålsætningen for de pågældende områder. Viser vurderingen, at projektet vil skade det internationale naturbeskyttelsesområde (dvs. de arter og naturtyper området er udpeget for at beskytte), kan der ikke meddeles tilladelse eller godkendelse til det ansøgte, jf. "Waddenzee-dommen"<sup>9</sup>.

Påvirkninger vurderes fra ejendommens anlæg og arealer i eller op til Natura 2000-områder på såkaldte kategori 1, 2 og 3 naturområder.

Det er fastsat i Husdyrgodkendelseslovens § 7, at anlæg større end 15 DE ikke må etableres, udvides eller ændres, hvis det ligger mindre end 10 m fra kategori 1 og 2 naturområder. Derudover er der krav til maksimal tilladt ammoniakdeposition på naturområder i kategori 1, 2 og 3. Se nedenstående afsnit.

Med anlæg menes stald eller gødningsopbevaringsanlæg.

---

<sup>7</sup> Referencedokument for bedste tilgængelige teknikker, [www.mst.dk](http://www.mst.dk)

<sup>8</sup> Habitatbekendtgørelsen, Bek. nr. 408 af 01.05.2007.

<sup>9</sup> Waddenzee-dommen fra EF-Domstolen, sag nr. C-127/02



### **Påvirkning af kategori 1 naturområder**

For naturområder i kategori 1 (ammoniakfølsomme naturtyper indenfor Natura 2000 områder) gælder, at totalbelastningen i naturområdet ikke må overskride fastlagte beskyttelsesniveauer, som afhænger af antallet af øvrige husdyrbrug på mellem 15 DE og 500 DE indenfor 1.000 m fra naturarealet, samt antallet af husdyrbrug på over 500 DE, som påvirker naturarealet med over 0,3 kg N/ha.

Nærmeste Natura 2000-område er nr. 91 (habitatområde nr. 80) – Kongeåen – mere end 5 km nord for anlægget.

### **Påvirkning af kategori 2 naturområder**

For naturområder i kategori 2 (§ 7 arealer udenfor Natura 2000 områder) gælder, at totalbelastningen i naturområderne ikke må overskride 1,0 kg N/ha/år. § 7 arealer er højmoser, lobeliesøer samt heder større end 10 ha og overdrev større end 2,5 ha.

Der er ingen kategori 2 natur i nærheden. Nærmeste kategori 2 natur ligger mere end 8 km sydøst for ejendommen.

### **Påvirkning af kategori 3 naturområder**

Kommunen skal jf. Husdyrgodkendelseslovens § 23 foretage en konkret vurdering af, om der forekommer andre naturarealer end ovennævnte ammoniakfølsomme naturtyper i kategori 1 og 2, som kan blive påvirket af ammoniakfordampningen fra ejendommens anlæg. Disse benævnes kategori 3 naturområder.

For naturområder i kategori 3 gælder, at kommunen skal tillade merdepositioner på 1,0 kg N/ha/år i forhold til ammoniak på naturtyperne. Kommunen kan efter en konkret vurdering tillade merdepositioner på over 1,0 kg N/ha/år. Kategori 3 natur er § 3 beskyttede heder, moser og overdrev samt ammoniakfølsomme skove, som ikke er omfattet kategori 1 og 2 natur.

Derudover fremgår det af § 3 i Naturbeskyttelsesloven<sup>10</sup>, at der ikke må foretages en ændring i tilstanden af søer (>100 m<sup>2</sup>), vandløb, heder, ferske enge, strandenge, overdrev, moser og lignende.

---

<sup>10</sup> Bekendtgørelse af lov om naturbeskyttelse, LBK nr. 933 af 24/09/2009

Naturtyperne er vist i nedenstående figur og tabel.



Figur 7. Kort over kategori 3 natur ved anlægget.

Nr.	Naturtype	Målsætning	Afstand fra anlæg	Belastning (kg N/ha/år)	
				Mer-	Total-
1	Ammoniakfølsom skov	-	Ca. 260 m vest for anlægget	1,1	6,1

Tabel 12. Beskyttede kategori 3 naturområder.

Skoven er besigtiget den 6. november 2014. Der er tale om en skov, som er gammel, og som er kvælstoffølsom. Det vurderes, at tålegrænsen for skoven er 20 kg N/ha/år, der er grænsen mellem skov på morbund og muldbund, som denne er. Der kan tillades en belastning op til 20 kg N/ha/år. De seneste tal, som Vejen Kommune er i besiddelse af, er baggrundsbelastningen beregnet til at være 16,7 kg N/ha/år. Merbelastningen til skoven er her beregnet til 1,1 kg N/ha/år og den samlede belastning til skoven er derfor 17,8 kg N/ha/år. Da dette er under tålegrænsen for skoven, vurderer Vejen Kommune, at der ikke vil ske en tilstandsændring af skoven pga. dette projekt.

For den nærtliggende eng gælder det, at der ikke er registreret ammoniakfølsomme naturtyper på arealet, og Vejen Kommune vurderer, at der heller ikke forekommer ammoniakfølsomme naturtyper på arealet.

Der er registreret en del søer indenfor 1.000 m fra anlægget (se ovenstående figur). Det vurderes, at den primære risiko for næringsstofpåvirkning af søerne er tilførsel af fosfor via overfladeafstrømning fra de omkringliggende arealer. Søernes største trussel er tilførsel af fosfor, mens påvirkningen fra luftbåret ammoniak ikke vil være af betydning. Vejen Kom-

mune vurderer derfor, at der ikke er grund til at stille skærpede vilkår til ammoniakreduktionen i forbindelse med påvirkning af søerne.

## Arealernes påvirkning af natur, jord og vand

Påvirkninger fra udbringningsarealerne i eller op til Natura 2000 områder, § 7 arealer, § 3 arealer og næringsstofudvaskning til vandmiljøet vurderes i efterfølgende afsnit.

### Arealvurdering nabokommune

Der indgår aftalearealer i miljøgodkendelsen som ligger i Haderslev Kommune. Haderslev Kommune bemærker at en del af mark 603-0 ligger i et område, hvor der er etableret en faunapassage i forbindelse med "Gram Å-projektet", og skal tegnes ud som udbringningsareal. Derudover har de ingen bemærkninger til den planlagte drift på arealerne.

Det fulde høringssvar er indsat som bilag 3.

Ansøger har efterfølgende taget det berørte areal ud af ansøgningen.

### Sædskifte

Husdyrbruget anvender sædskifte S2 og S4 både som reference og ansøgt. Sædskifte S2 og S4 er jf. Miljøstyrelsen<sup>11</sup> svinesædskifter med 10 % efterafgrøder og udvaskningsindeks på hhv. 93 og 98.

Sædskiftet er ikke anvendt som virkemiddel, men er en forudsætning for ansøgningen. Derfor stilles der ikke specifikt vilkår om anvendelse af S4.

### Aftalearealer

Det skal vurderes, om aftalearealerne kræver separat godkendelse efter § 16 i Husdyrgodkendelsesloven. For arealer, som ligger inden for nitratfølsomt indvindingsområde (NFI), nitrat- eller fosforklasse stilles der særlige krav til beskyttelse mod nedsivning af nitrat til grundvand og udledning af nitrat og fosfor til overfladevand, og det udløser krav om en § 16-arealgodkendelse.

Hvis arealerne ikke ligger i NFI, nitrat- eller fosforklasse, skal det vurderes, om arealernes beliggenhed i forhold til sårbar natur og overfladevand gør det nødvendigt med en særlig beskyttelse, der rækker ud over den generelle lovgivnings rammer. Er det tilfældet, udløser det krav om en § 16-arealgodkendelse.

Aftalearealerne tilhørende, Skravevej 9 og Kokhavevej 2, se figur 3, ligger ikke i NFI, nitrat- eller fosforklasse, og der er ikke § 3-beskyttet natur i nærheden. Der stilles derfor ikke krav om særskilt arealgodkendelse efter Husdyrgodkendelseslovens § 16 på disse arealer.

Aftalearealerne tilhørende Slotsvej 54, se figur 3, drives økologisk. Ifølge Miljøstyrelsen er det ikke nødvendigt at udarbejde arealgodkendelse på arealer, der drives økologisk, da udvaskningen altid ligger lavere end kravene. Der stilles vilkår til at disse arealer skal drives

---

<sup>11</sup> Notat fra Miljøstyrelsen den 08.02.2012 om Standardsædskifter og referencesædskifter

økologisk. Arealerne ligger i Haderslev Kommune og der er foretaget en arealhøring ved Haderslev Kommune, se afsnit "Arealvurdering nabokommune".

Der er foretaget vurdering af aftalearealerne i Vejen Kommunes beliggenhed i forhold til beskyttet natur i afsnittet "Beskyttede naturområder" samt en vurdering af udvaskning af nitrat i afsnittene "Nitratudvaskning til grundvand" og "Nitrat til overfladevand".

Udskiftning af aftalearealer må ikke ske uden anmeldelse til Vejen Kommune.

### **Beskyttede naturområder**

Foruden påvirkningen fra husdyrbrugets anlæg kan naturen også påvirkes med kvælstof fra ejendommens arealer. Det kan være i forbindelse med udbringning af husdyrgødning eller via gødningsholdigt overfladevand, der løber til naturarealet.

Ifølge Miljøstyrelsen<sup>12</sup> kan der ved udbringning af flydende husdyrgødning ske påvirkninger af nærliggende naturområder på over 1 kg N/ha inden for 20 m fra udbringningsarealet. Miljøstyrelsen vurderer, at det ikke er muligt for kommunerne, at beregne en randpåvirkning fra udbragt husdyrgødning. Det vil dog være muligt at foretage en konkret vurdering af risikoen for ammoniakdeposition og en påvirkning fra gødningsholdigt overfladevand. Vurderes risikoen stor, kan der fastsættes krav om bræmmer, nedsat dyretryk, nedfældning i alle afgrøder eller lignende.

For at undgå tilstandsændringer af naturarealer foretager Vejen Kommune derfor en konkret vurdering af de naturarealer, der ligger inden for en afstand af 30 m fra udbringningsarealerne. Derudover foretager Vejen Kommune en konkret vurdering af særlige kvælstoffølsomme naturområder i en afstand af op til 100 m fra udbringningsarealerne.

Ejendommens udbringningsarealer ligger udenfor Natura 2000-områder. Nærmeste Natura 2000-område er nr. 91 (habitatområde nr. 80) – Kongeåen mere end 5 km fra nærmeste udbringningsareal i Vejen Kommune. Vejen Kommune vurderer, at pga. af den store afstand vil ammoniakdepositionen fra driften af arealerne ikke kunne påvirke Natura 2000-områder.

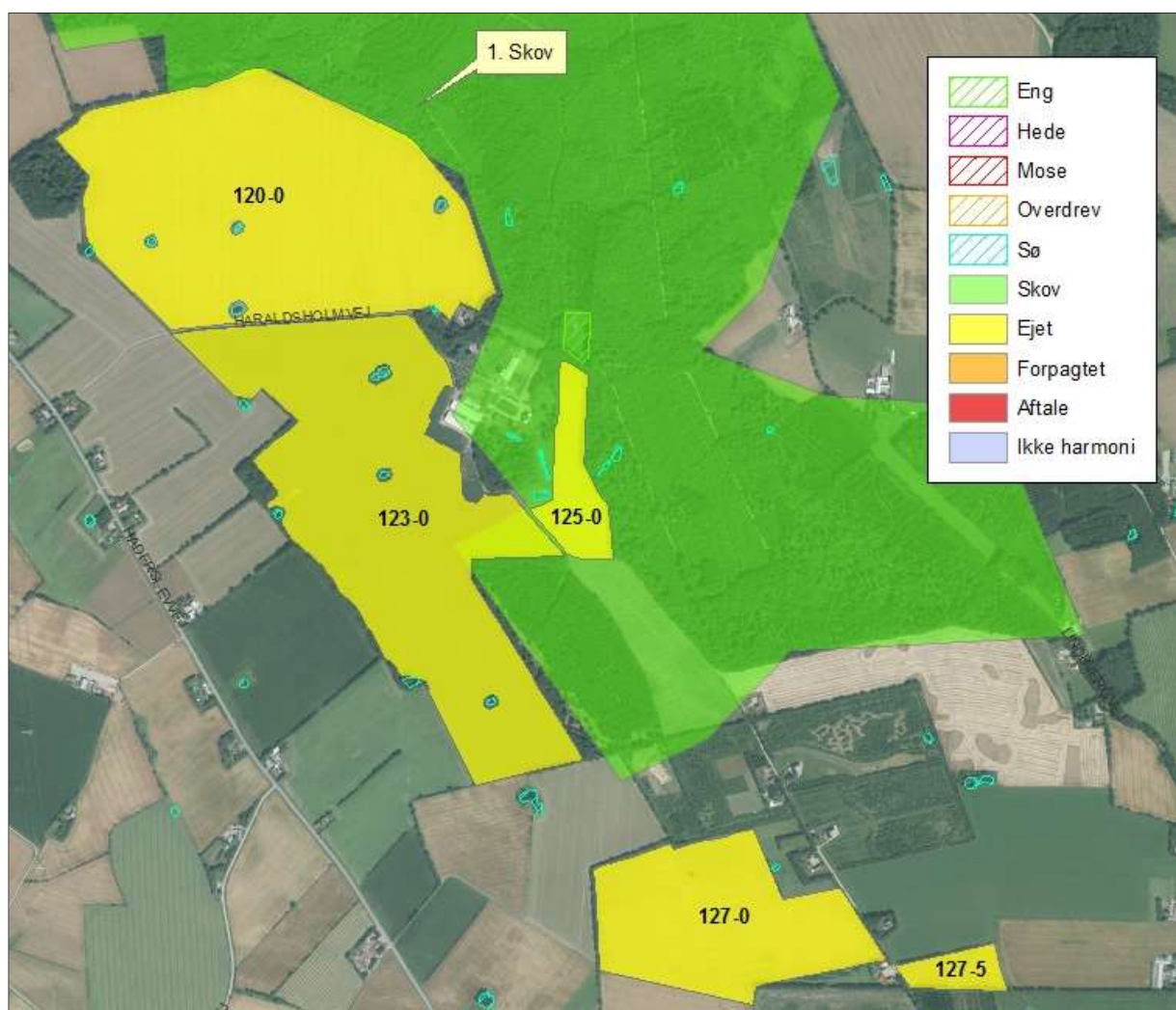
I Husdyrgødningsbekendtgørelsen er der krav om, at flydende husdyrgødning nedfældes, eller at der anvendes anden teknik med tilsvarende virkning på ammoniakfordampningen, hvis udbringningen sker på sort jord eller græsmarker.

Vejen Kommune gør opmærksom på, at drift på beskyttede naturområder, herunder udbringning af kunstgødning, kan ske på samme niveau, som det var praksis før Naturbeskyttelseslovens ikrafttræden i 1992. Ved tvivl anbefales det, at man kontakter Vejen Kommunes naturafdeling.

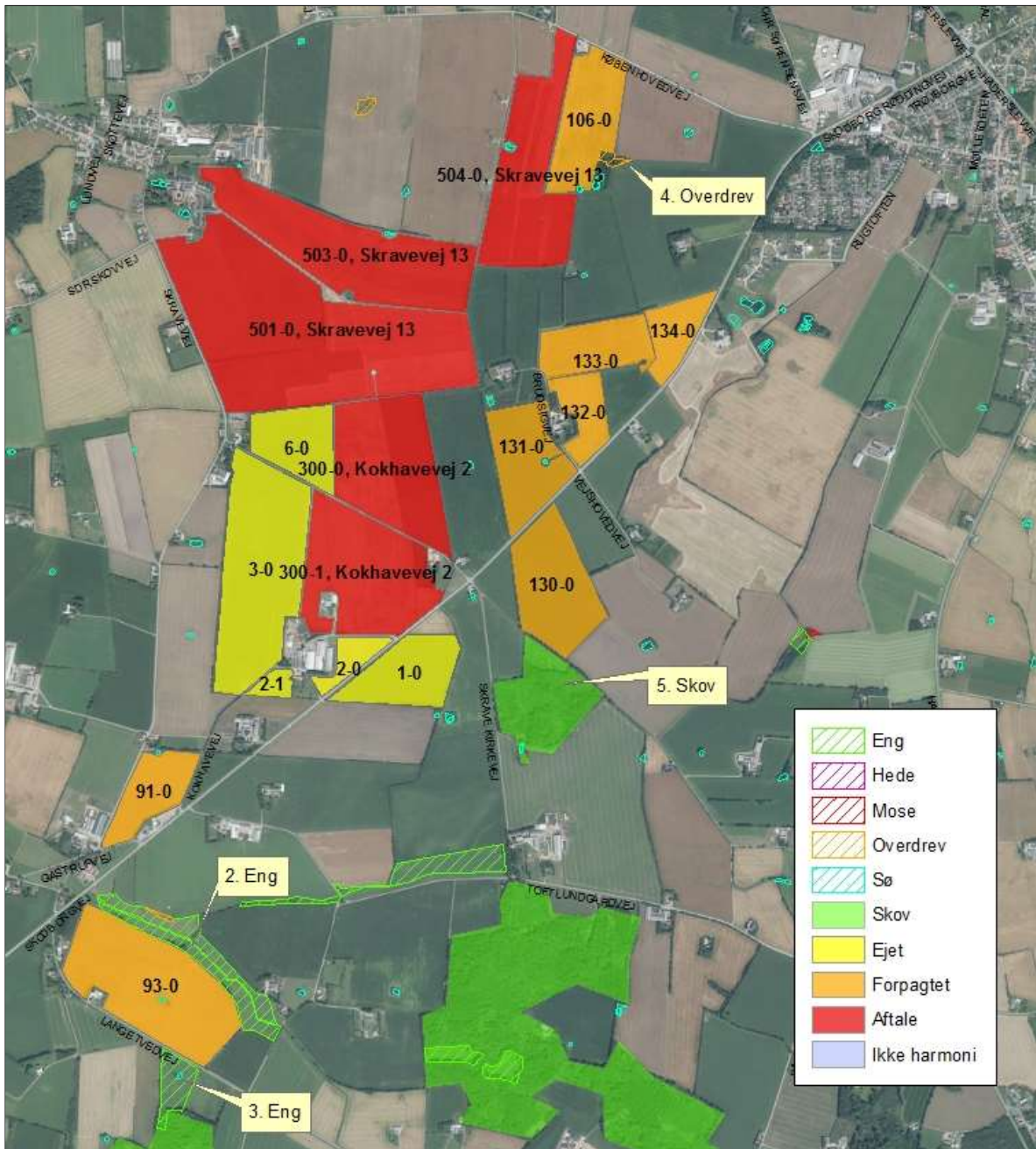
---

<sup>12</sup> "Bilag til notat om Miljøklagenævnets praksis i sager om miljøgodkendelser af husdyrbrug" af 6. juli 2009.

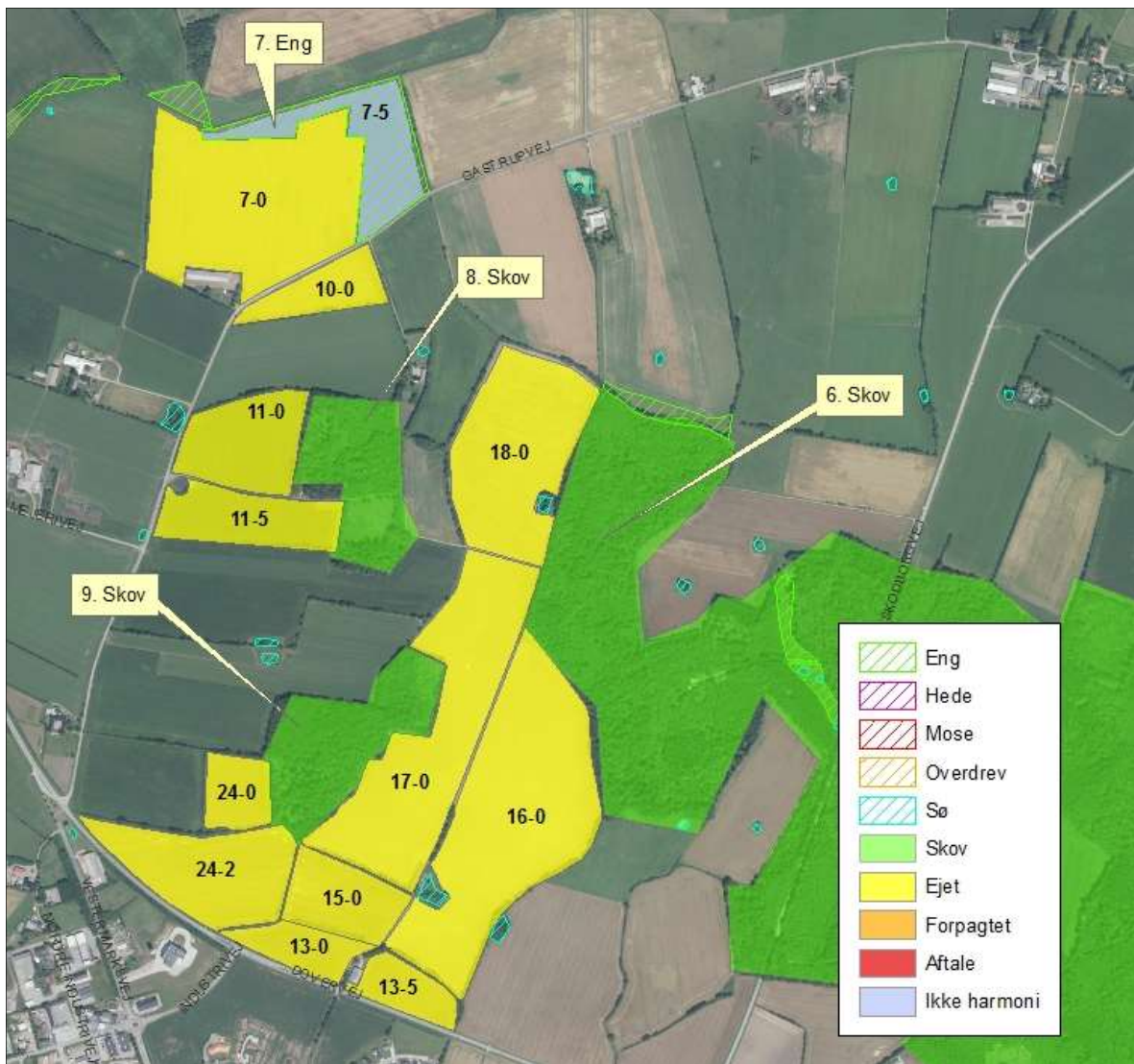
I nedenstående figur er vist beskyttede naturtyper, der potentielt vil kunne påvirkes af driften af husdyrbrugets arealer.



Figur 9. Beskyttede naturområder ift. udbringningsarealer.



Figur 10. Beskyttede naturområder ift. udbringningsarealer.



Figur 11. Beskyttede naturområder ift. udbringningsarealer.

Nr.	Naturtype	Målsætning/estimeret værdisætning	Placering
1	Skov	-	Ved mark 120-0, 123-0, 125-0
2	Eng	-	Ved mark 93-0
3	Eng	-	Ved mark 93-0
4	Overdrev	-	Ved mark 106-0
5	Skov	-	Ved mark 130-0
6	Skov	-	Ved mark 16-0, 18-0
7	Eng	-	Ved mark 7-0. Er mark 7-5
8	Skov	-	Ved mark 11-0, 11-5
9	Skov	-	Ved mark 17-0, 24-0

Tabel 13. Beskyttede naturområder, omfattet af § 3 i Naturbeskyttelsesloven, \*ID er fra [www.miljoportal.dk](http://www.miljoportal.dk).

Der sker ingen ændring i mængden af udbragt husdyrgødning pr. ha. Derfor vurderer Vejen Kommune, at der ikke vil ske tilstandsændringer på de nærliggende naturarealer pga. dette projekt.

Der er i denne godkendelse ikke taget stilling til om de forskellige skovområder er ammoniakfølsomme, da der ikke sker ændringer i mængden af udbragt husdyrgødning pr. ha.

Der ligger en del søer i og i nær tilknytning til udbringningsarealerne. Søerne er vandhuller der ligger i agerlandet. Hovedkilden til næringsstofberigelse af vandhullerne er overfladevand fra de dyrkede arealer. Vejen Kommune vurderer, at vandhullerne er potentielt yngle- og/eller rastelokalitet for en eller flere paddearter. Da der, ifølge den nye Randzonestov<sup>13</sup>, skal etableres 9 m randzone omkring søer over 100 m<sup>2</sup>, vurderer Vejen Kommune, at vandhullerne er tilstrækkeligt beskyttet. Det fremgår desuden af tilsendte markkort, at vandhullerne er adskilt fra udbringningsarealerne af en mindst 9 m bred bræmme.

### Nitratudvaskning til grundvand

Indsatsen for beskyttelse af grundvandet mod nitratudvaskning er i Husdyrgodkendelsesloven koncentreret om de arealer, der er placeret i nitratfølsomme indvindingsområder (NFI).

For udbringningsarealer i NFI, kan der forekomme 3 situationer:

Faktaboks	
1	Der er foretaget zonerings (statslig kortlægning) af NFI-området og der er udarbejdet en indsatsplan. Her skal det sikres at udvaskningen ikke overstiger udvaskningen fra et tilsvarende planteavlbrug med et standard planteavlssædskifte, men det kan skærpes til en maksimal udvaskning svarende til nitratklasse 3 (se Faktaboks i Nitrat til overfladevand).
2	Der er hverken foretaget zonerings eller udarbejdet en indsatsplan for NFI-området. Her skal det sikres at udvaskningen ikke overstiger 50 mg nitrat/l i ansøgt drift. Overstiger udvaskningen 50 mg nitrat/l i nudrift, må ansøgt drift ikke give anledning til mer-belastning.
3	Der er foretaget zonerings (statslig kortlægning) af NFI-området, men der er ikke udarbejdet en indsatsplan. Her skal det sikres at udvaskningen ikke overstiger udvaskningen fra et tilsvarende planteavlbrug med et standard planteavlssædskifte, men det kan skærpes til en maksimal udvaskning svarende til nitratklasse 3 (se Faktaboks i Nitrat til overfladevand).

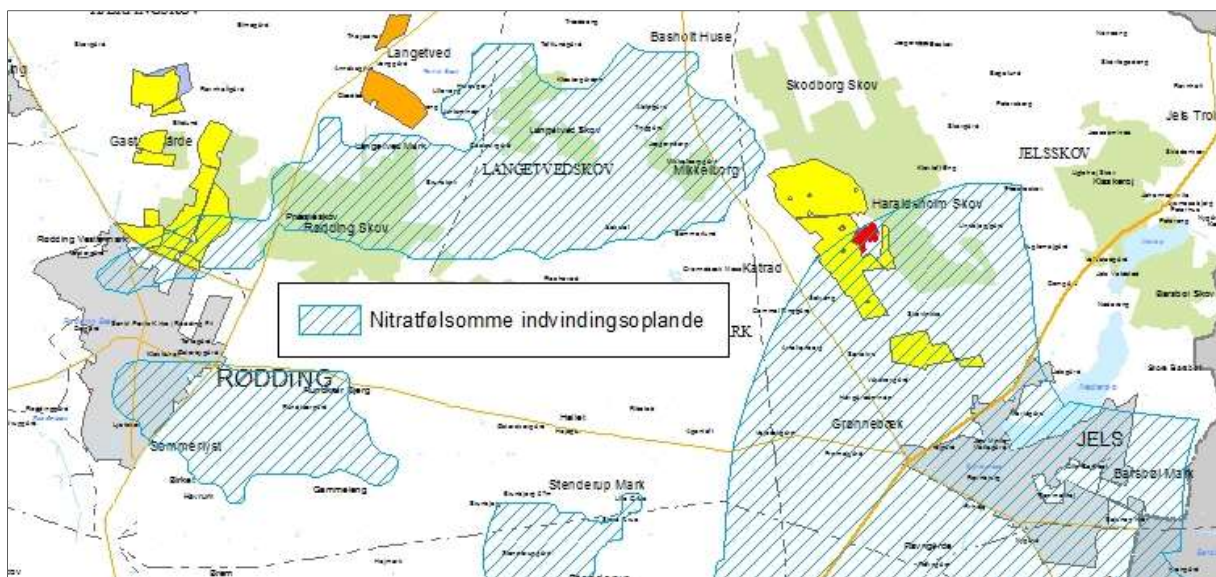
Disse situationer kaldes også "det generelle beskyttelsesniveau".

I denne ansøgning ligger 81,2 ha af udbringningsarealerne i NFI i et område, hvor der er foretaget zonerings, se nedenstående figur. Det drejer sig om mark nr. 13-0, 13-5, 15-0, 16-0, 17-0, 24-2, 123-0, 125-0, 127-0 og 127-5.

---

<sup>13</sup> Lov om randzoner nr. 591 af 14. juni 2011 samt Lov om ændring af Lov om randzoner nr. 145 af 11. juni 2012  
Vejen Kommune, Haraldsholmvej 14 - Miljøgodkendelse





Figur 12. Arealernes placering i forhold til NFI.

Ifølge vandplanen<sup>14</sup> er den kemiske tilstand karakteriseret som "ringe" for de øverste terrænnære grundvandsmagasiner i Vejle Kommune, da indholdet af nitrat overstiger kravet til drikkevand.

For at beskytte grundvandet bedst muligt har Vejle Kommune valgt at udbringningsarealer, der ligger i NFI, hvor der er foretaget zoner, maksimalt må have en udvaskning svarende til nitratklasse 3, såfremt udvaskningen er højere end 50 mg N/l.

Nitratudvaskningen er i ansøgningen beregnet til 47 mg N/l.

Kravet om, at udvaskningen ikke overstiger 50 mg N/l er overholdt, og der stilles ikke vilkår til brug af virkemidler.

### Nitrat til overfladevand

I Husdyrgodkendelsesloven er oplandene, der afvander til de Natura 2000-områder, der er mest sårbare over for nitratbelastning, inddelt i Nitratklasserne 1-3. Alle øvrige oplande er benævnt som nitratklasse 0.

Nitratklasser:	Faktaboks
Beskyttelsesniveau i forhold til nitrat – overfladevand	
Nitratklasse 0:	Ingen krav til et reduceret dyretryk
Nitratklasse 1:	Krav til et dyretryk svarende til 85 % af de generelle regler
Nitratklasse 2:	Krav til et dyretryk svarende til 65 % af de generelle regler
Nitratklasse 3:	Krav til et dyretryk svarende til 50 % af de generelle regler

Udbringningsarealerne afvander til habitatområderne Kongeå (H80) og Ribe Å (H78). Både Kongeåen og Ribe Å munder ud i Knudedyb i Vadehavet. Vadehavet er Natura 2000-område, der er udpeget som habitatområde (H78) og som fuglebeskyttelsesområde (F57). Områdernes udpegningsgrundlag er vist i bilag 2.

<sup>14</sup> Vandplan 2009-2015 for "Hovedvandopland 1.10 Vadehavet", oktober 2014

Ingen af udbringningsarealerne i denne miljøgodkendelse ligger indenfor oplande, der er klassificeret som nitratklasse.

For at overholde udvaskningsniveauet til et Natura 2000 område, må den beregnede reelle udvaskning ikke overstige den beregnede maksimale udvaskning. Overstiger den reelle udvaskning den maksimale udvaskning, kan der benyttes virkemidler til at nedbringe udvaskningen.

Den maksimale udvaskning i ansøgningen beregnet til at være 65,4 kg N/ha ( $DE_{max}$ ), og den reelle udvaskning er beregnet til at være 65,4 kg N/ha ( $DE_{reel}$ ). Udvaskningsniveauet er dermed overholdt.

Der er ingen områder med en terrænhældning på over 6° fra udbringningsarealerne til nærliggende søer og vandløb. Vejen Kommune vurderer, at der ikke er risiko for overfladeafstrømning af husdyrgødning ned mod vandområder.

Som nævnt ovenover afvander ejendommens udbringningsarealer via Kongeå og Ribe Å til Knudedyb i Vadehavet.

De arter og naturtyper, der indgår i udpegningsgrundlaget i og langs Kongeå og i Vadehavet, kan blive påvirket negativt af udvaskning af næringsstoffer fra ejendommens udbringningsarealer.

For at beskytte habitatområderne, må der ifølge Husdyrgodkendelsesbekendtgørelsen, ikke ske en stigning i udvaskning af nitrat i forbindelse med udvidelse af et husdyrbrug i et givent kystvandopland til et habitatområde, hvis dyretrykket i kystvandoplandet er stigende med mere end 1 % i forhold til 2007-niveauet. Derudover må udvaskningen fra husdyrbruget ifølge Miljøstyrelsens notat om afskæringskriterier for nitrat<sup>15</sup> ikke overstige 5 % af den samlede udvaskning til det aktuelle kystvandopland, dog kun 1 % hvis udvaskningen sker til et område, der er karakteriseret som lukket bassin og/eller meget eutrofieret.

Miljøstyrelsens seneste opgørelse fra 2007-2014 over ændring i dyretallet (målt i DE), viser at der er sket en stigning i dyretallet til Knudedyb på mindre end 1 %. Der stilles derfor ingen krav til maksimal udvaskning .

Den kvælstofmængde, der udbringes med husdyrgødningen og senere udvaskes fra pløjelaget, er ikke lig med den mængde, der ender i vandmiljøet. I jorden omdannes nitrat til frit kvælstof ved denitrifikation. Jordens evne til at omdanne kvælstof kaldes reduktionspotentialitet. Samtlige arealer har et reduktionspotentiale på 51-75 % jf. reduktionspotentialitetkort fra DMU<sup>16</sup>. Derfor vil højst 49 % af det udvaskede kvælstof ende i vandmiljøet. Det svarer til 11.042 kg N/år (32,2 kg N/ha).

Den samlede udvaskning til Knudedyb udgør 3.217.000 kg N/år. Udvaskningen fra husdyrbruget udgør derfor 0,34 % af den samlede udvaskning til Knudedyb (11.042 kg N/år/3.217.000 kg N).

---

<sup>15</sup> Vejledende notat om afskæringskriterier for udvaskning af nitrat til overfladevande ved vurdering af ansøgninger efter husdyrgodkendelsesloven af 24. juni 2010

<sup>16</sup> Danmarks Miljøundersøgelser, [www.dmu.dk](http://www.dmu.dk)

Der sker ingen stigning i dyretrykket i oplandet til Knudedyb, og udvaskningen overstiger ikke 5 % af den samlede udvaskning til Knudedyb. På den baggrund vurderer Vejen Kommune, at bedriftens påvirkning i sig selv være helt uden betydning for Kongeå, Vadehavet og de arter og naturtyper, der findes i områderne, uanset at der for Vadehavets vedkommende er tale om et sårbart Natura 2000-område.

## Fosfor

Husdyrgodkendelsesloven stiller krav om begrænsning af fosforoverskud til udbringningsarealer, der ligger indenfor områder, som afvander til Natura 2000 vandområder overbelastet med fosfor. Kravene afhænger af jordtype, dræningsforhold og fosfortal. Desuden stilles krav til lavbundsarealer med lavt jernindhold (svarende til okkerklasse II-IV), der afvander til Natura 2000-områder overbelastet med fosfor. Sådanne udbringningsarealer klassificeres i fosforklasse 1-3.

Fosforklasser:	Faktaboks
Dræned lerjorder med fosfortal på 4-6	Fosforklasse 1
Dræned lerjorder med fosfortal på over 6	Fosforklasse 3
Lavbundsarealer med okkerklasse II eller derover	Fosforklasse 2

Som beskrevet i afsnittet "Nitrat til overfladevand" afvander udbringningsarealerne via en række mindre vandløb til Vadehavet. Landbrugsarealer, som ligger udenfor oplande til et fosforoverbelastet Natura 2000 vandområde, beskyttes jf. lovgivningen alene via harmonireglerne. Vadehavet er et Natura 2000-område, der i henhold til lovgivningen er udpeget som mindre sårbart overfor fosfor. I oplandet hertil er harmonikravet således alene beskyttelsesniveau for fosforoverskud.

En del af udbringningsarealerne ligger i opland til Jels Nedersø, der er en målsat fosforfølsom sø. Søen ligger udenfor fosforoverbelastet Natura 2000-område. Natur- og Miljø klagenævnet har i en principiel afgørelse<sup>17</sup> afgjort, at beskyttelsesniveauet ikke kan skærpes for områder, der ligger udenfor Natura 2000-områder. I sø-oplandet er harmonikravet således alene beskyttelsesniveau for fosforoverskud.

Beregninger i [www.husdyrgodkendelse.dk](http://www.husdyrgodkendelse.dk) viser, at kravet til maksimalt fosforoverskud er overholdt. Ejendommens dyrehold tilfører i gennemsnit udbringningsarealerne 34,3 kg P/ha/år, og der fraføres 18,8 kg P/ha/år med det valgte sædskifte, hvilket giver et overskud på i gennemsnit 15,5 kg P/ha/år.

Udbringningsarealerne afvander via en række mindre vandløb til Kongeå og Ribe Å, der begge afvander til Vadehavet. Vadehavet er et Natura 2000-område, der ikke er overbelastet med fosfor.

På baggrund af det oplyste for ejendommens udbringningsarealer, vurderer Vejen Kommune vedrørende beliggenhed, tildeling af husdyrgødning, gødnings sammensætning, sædskifte m.v.:

- At der ikke vil være væsentlig risiko for erosion og overfladeafstrømning fra udbringningsarealerne til vandløb og grøfter.

<sup>17</sup> NMK-133-00045 af 8. oktober 2012

- At husdyrbruget, ved overholdelse af den til enhver tid gældende natur- og miljølovgivning og af de øvrige opstillede vilkår for miljøgodkendelsen, drives således, at påvirkningen af overfladevand fra udbringningsarealerne vil ligge på et acceptabelt niveau.
- At gennemførelse af projektet og den fremtidige drift af husdyrbruget ikke vil medføre forringelser af den nuværende miljøtilstand af overfladevand.

Kommunen vurderer, at der i den konkrete sag ikke er særlige forhold, som kan begrunde en fravigelse af det generelle beskyttelsesniveau i forhold til udvaskning af fosfor til søer, vandløb og Vadehavet.

#### **Bilag IV-arter, artsfredninger og rødlistearter**

En række dyr og planter, der er omfattet af habitatdirektivets bilag IV, kan have levested, fødesøgningsområde eller sporadisk opholdssted på eller omkring landbrugsejendomme og deres tilhørende arealer. På baggrund af rapport fra DMU<sup>18</sup> samt Vejen Kommunes øvrige kendskab vurderes umiddelbart, at der kan være vandflagermus, sydflagermus, troldflagermus, brunflagermus, langøret flagermus, pipistrelflagermus, dværgflagermus, odder, markfirben, stor vandsalamander, spidssnudet frø og grøn mosaikguldsmed. Heraf er odder, brun flagermus, langøret flagermus, troldflagermus og vandflagermus omfattet af den danske rødliste som sårbare.

Grøn mosaikguldsmed yngler i søer og moser, der ikke er for næringsrige og hvor solen kan skinne ned på vandoverfladen. Ofte i skov. Grøn mosaikguldsmed lægger sine æg på planen krebseklo og arten findes derfor kun på steder, hvor denne plante findes.

Flagermus benytter ofte hulheder i træer eller huse som opholdssted om dagen og under vinterdvale. Føden består af insekter, som fanges i luften nær vådområder, marker, skove og levende hegn. De enkelte arter af flagermus har forskellige præferencer mht. fødesøgningsområde. Der er ingen registreringer af flagermus nær ejendommens anlæg eller udbringningsarealer, men det kan ikke udelukkes, at én eller flere arter kan raste eller yngle i området.

Odderen lever i tilknytning til vådområder, og den findes i vandløb og især i moser og søer med store rørskovsområder. For at odderen kan trives i levedygtige bestande, skal der være vådområder med et højt naturindhold. Odderens yngle- og rasteområder knytter sig til moser, krat, skov eller andre uforstyrrede naturområder.

Markfirbenet findes spredt i landskabet på åbne, varme, solbeskinnede skrånninger med veldrænet jord og lav vegetation. Markfirbenet yngler på solvendte skrånninger, som er af altafgørende betydning for arten.

Stor vandsalamander foretrækker rene, dybe vandhuller i eller nær skov. Uden for yngletiden lever salamanderne på land og gemmer sig om dagen under sten og træstammer og i gamle musehuller. De vandrer sjældent særlig langt fra vandhullerne.

Spidssnudet frø kan leve i mange typer af vandhuller og søer. Den er afhængig af, at vandhullet/søen er omgivet af fugtige udyrkede arealer som fødesøgnings- og rasteområde.

---

<sup>18</sup> Faglig rapport nr. 635 og nr. 322 fra Danmarks Miljøundersøgelser.

Andre paddearter som lille vandsalamander og skrubtudse er ikke opført på habitatdirektivets bilag IV, men de er fredede i Danmark. For disse arter gælder mange af de samme livsbetingelser, som nævnt for padderne ovenfor.

Bortset fra ovennævnte har Vejen Kommune ikke kendskab til andre registreringer af planter og dyr, som er omfattet af artsfredninger eller optaget på nationale eller regionale rødlistepå eller i nærheden af husdyrbrugets anlæg og udbringningsarealer. Vejen Kommune vurderer, at en række af arterne med stor sandsynlighed forekommer i området.

Under forudsætning af at eventuelle stillede vilkår i afsnittene "Ejendommens påvirkning af beskyttet natur – ammoniak" og "Arealernes påvirkning af natur, jord og vand" overholdes, vurderer Vejen Kommune, at driften af arealerne ikke vil have negativ indflydelse på ovennævnte arter, da der ikke ændres på vandhuller, fortidsminder, sten- og jorddiger eller andre potentielle levesteder for padder eller krybdyr. Der fjernes ikke gamle bygninger eller fældes store træer, der kunne være levested for flagermus. Der sker med andre ord ikke fysiske ændringer i forbindelse med projektet, der kan være til skade for bilag IV-arter.

Med de i godkendelsen stillede vilkår og i henhold til Habitatbekendtgørelsens § 11<sup>19</sup> vurderer Vejen Kommune, at udvidelsen ikke vil medføre en forøget påvirkning af de nævnte bilag IV- og rødlistearter eller deres levesteder.

## Hensynet til landskab, kulturhistorie og rekreative områder

Ejendommens nye anlæg skal vurderes i forhold til anlæggets udformning og placering i landskabet og de landskabelige værdier.

### Anlæggets udformning

Der opføres ny farestald (90 m x 24 m), løbe-/drægtighedsstald (99 m x 23 m) og en ny gyllebeholder på 6.000 m<sup>3</sup> (eller to gyllebeholder på 3.000 m<sup>3</sup>).

Ved opførelse af de nye stalde anvendes der betonelementer med søsten og grå tagplade. Kiphøjden på de nye stalde bliver 6 m.

### Anlæggets placering i landskabet

Området udgør den østligste kant af Rødding Bakkeø. Området er præget af forholdsvis store skove og småbevoksninger. De største sammenhængende skove er Haraldsholm Skov (154 ha), Skodborg Skov (146 ha) og Klaskeroj (110 ha), der alle er rester af de store Farisskove, der tidligere strakte sig fra Lillebælt til Ribe. Træhøjden i området er 15-20 m.

Haraldsholm er én af de i alt 36 domænegårde, som blev erhvervet af den preussiske stat i perioden 1896 til 1916 for at fremme fortyskningen af særligt dansksindede dele af Sønderjylland. Der er spor efter den tidligere Kleinbahn fra Skodborg over Jels til Haderslev (1905-33) med station i Mikkelsborg(kroen) og trinbræt ved Haraldsholm.

Den matrikulære inddeling af området (Jels Ejerlav) er meget organisk (ældre) og uden overordnet orientering. Den organiske matrikulære inddeling af Jels Ejerlav og de deraf følgende bugtede veje bidrager til oplevelsen af et varieret landbrugs- og skovlandskab. Do-

---

<sup>19</sup> Bek. nr. 408 af 01.05.2007, "Udpegning og administration af internationale beskyttelsesområder samt beskyttelse af visse arter".

mænegården Haraldsholm med sine herregårdsagtige marker og hævejen, der løber gennem Skodborg- og Haraldsholm Skove, er de væsentligste kulturhistoriske elementer i området.

Ejendommen er ikke synlig fra Haderslev pga. læhegn. De nye stalde er placeret i nær tilknytning til eksisterende bygninger.

Gyllebeholderen/-ne bliver placeret ved eksisterende gyllebeholder. Uanset om der vælges løsningen med en eller to gyllebeholder, vil beholderne primært være skjult fra Haraldsholmvej af eksisterende skov. Ansøger ønsker at plante læhegn omkring gyllebeholderene for at sikre, at de er helt skjulte.



Figur 13. Læhegn omkring gyllebeholder. Planteres uanset om der etableres en eller to gyllebeholdere.

### Landskabelige værdier

Placeringen og udformningen af ejendommens nye anlæg skal vurderes i forhold til de landskabelige værdier jf. §§ 22 og 23 i Husdyrgodkendelsesloven – se nedenstående tabel og figur.

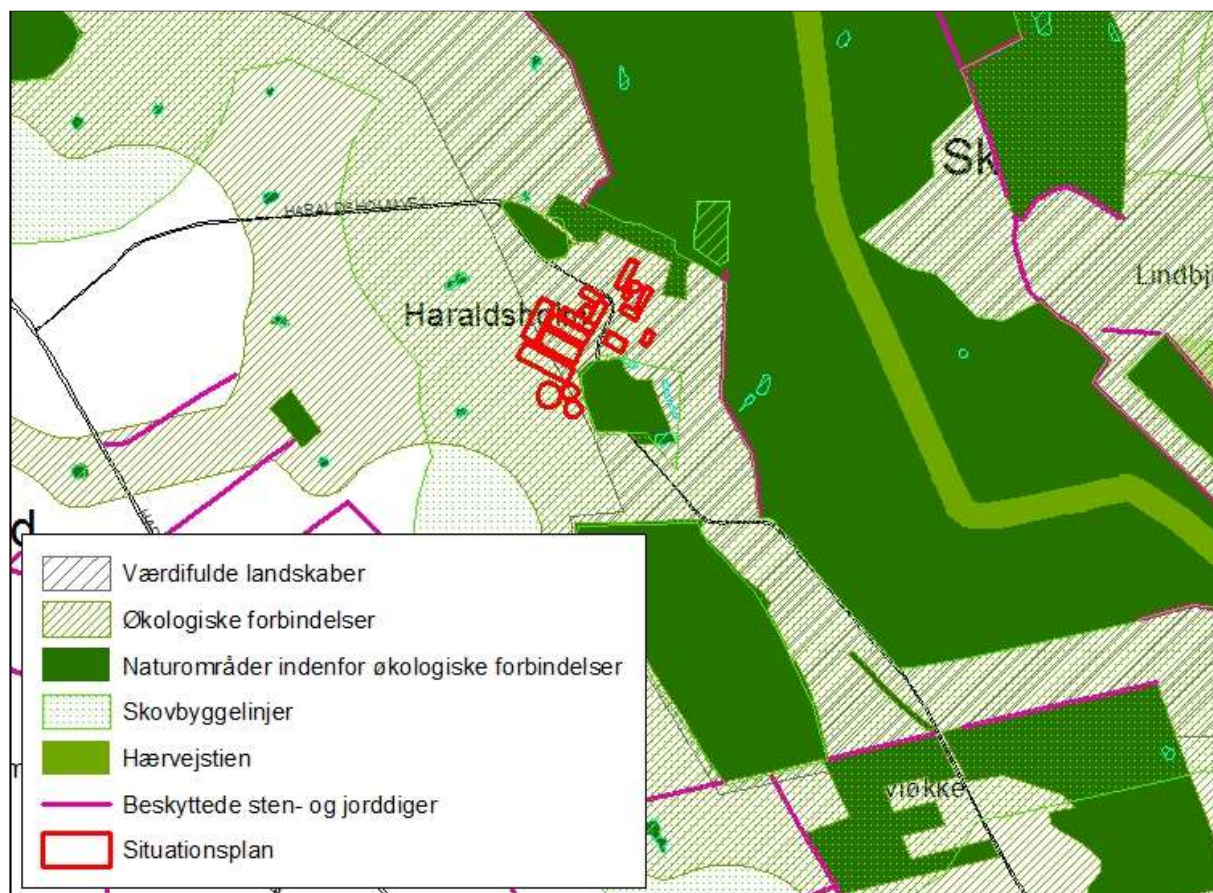
Udpegningerne er fra Kommuneplanen<sup>20</sup>. Landskabet og kulturhistoriske værdier bliver reguleret efter hhv. Naturbeskyttelsesloven og Museumsloven.

Kommuneplan	Udpegninger	Bemærkning	Nyt anlæg inden for udpegningen
3.5.1	Værdifulde landskaber*	Skal som hovedregel friholdes for byggeri og anlæg. Udpegningsgrundlaget må ikke forringes.	Ja
3.5.2	Uforstyrrede landskaber*	Skal som hovedregel friholdes for byggeri og anlæg. Udpegningsgrundlaget må ikke forringes.	Nej
3.5.3	Værdifulde geologiske	Skal som hovedregel friholdes for byggeri og	Nej

<sup>20</sup> Kommuneplanen 2009 – 2021 for Vejen Kommune, [www.vejenkom.dk](http://www.vejenkom.dk)

	beskyttelsesområder	anlæg. Udpegningsgrundlaget må ikke forringes.	
3.4.3	Økologiske forbindelsesområder	Skal som hovedregel friholdes for byggeri og anlæg. Udpegningsgrundlaget må ikke forringes.	Ja
3.4.1	Naturområder	Skal som hovedregel friholdes for byggeri og anlæg. Udpegningsgrundlaget må ikke forringes. Sikre naturområder. Udpegningen i kommuneplanen indeholder også "særligt værdifulde naturområder"	Nej
3.3.1	Lavbundsarealer	Skal som hovedregel friholdes for byggeri og anlæg. Udpegningsgrundlaget må ikke forringes.	Nej
4.2.1	Kulturhistoriske værdiområder	Skal som hovedregel friholdes for byggeri og anlæg. Udpegningsgrundlaget må ikke forringes. Sikre kulturmiljøer, herunder Hærvejens kulturmiljø	Nej
4.2.1	Kirkeomgivelser	Skal som hovedregel friholdes for byggeri og anlæg. Udpegningsgrundlaget må ikke forringes.	Nej
4.4.2	Rekreativ interesse	Skal som hovedregel friholdes for byggeri og anlæg. Udpegningsgrundlaget må ikke forringes.	Nej
3.4.4	Natura 2000	Byggeri der ændrer udpegningen af Natura 2000 område ikke tilladt	Nej
<b>Råstofloven</b>	<b>Udpegninger</b>		<b>Nyt anlæg inden for udpegningen</b>
	Råstofgraveområder	Skal som hovedregel friholdes for byggeri og anlæg	Nej
<b>Naturbeskyttelsesloven</b>	<b>Udpegninger</b>		<b>Nyt anlæg inden for udpegningen</b>
§ 17	Skovbyggelinjen*	Regulerer kun byggeri indenfor 300 m. Nødvendigt driftsbyggeri må foretages inden for beskyttelseslinjen	Ja
§ 16	Sø- og åbeskyttelseslinje*	Regulerer enhver ændring i tilstand inden for 150 m (også terrænændringer og tilplantninger). Nødvendigt driftsbyggeri må foretages inden for beskyttelseslinjen.	Nej
§ 18	Fortidsmindebeskyttelseslinje	Regulerer enhver ændring i tilstand inden for 100 m (også terrænændringer og tilplantninger). Der må ikke bygges eller plantes inden for beskyttelseslinjen.	Nej
§ 19	Kirkebyggelinje	Regulerer byggeri over 8,5 meters højde inden for 300 m	Nej
	Fredede områder		Nej
<b>Museumsloven</b>	<b>Udpegninger</b>		<b>Nyt anlæg inden for udpegningen</b>
§ 29a	Sten- og jorddiger	Må ikke beskadiges eller sløjfes uden dispensation fra kommunen	Nej
§ 29e	Fortidsminder	Inden for en afstand af 2 meter fra fortidsmindet, må ikke foretages jordbehandling, gødes eller plantes	Nej

Tabel 14. Landskabelige udpegninger i forbindelse med nybyggeriet. \*Værdifulde og uforstyrrede landskaber, skov-, sø- og åbeskyttelseslinjer har ofte ikke indflydelse på landbrugsbyggeri, men kan i særlige tilfælde have betydning for vurderingen. På grund af Vejen Kommunes beliggenhed inde midt i landet, vurderes ikke på kystnærhedszoner, strandbeskyttelseslinjer eller klitfredninger.



Figur 15. Anlæggets placering i landskabet.

Anlæggene er placeret inden for værdifulde landskaber, økologiske forbindelsesområder og skovbyggelinjen. Vejen Kommune vurderer, at opførelsen af staldbygningerne og gyllebeholderen ikke vil forringe det værdifulde landskab eller det økologiske forbindelsesområde. Vejen Kommune vurderer, at bygningerne er driftsmæssige nødvendige og må foretages inden for skovbeskyttelseslinjen.

### Kulturhistoriske værdier i tilknytning til arealerne

Der er registreret beskyttede sten- og jorddiger der grænser op til følgende marker 1-0, 2-1, 3-0, 7-0, 7-5, 10-0, 11-0, 11-5, 12-0, 13-0, 13-5, 15-0, 16-0, 18-0, 24-0, 24-2, 123-0, 125-0, 127-0, 127-5, 133-0 og 134-0. Se nedenstående figur.

Digerne på mark 13-5 og 127-0 er fjernet og sagen er sendt til videre sagsbehandling hos Kulturarvstyrelsen

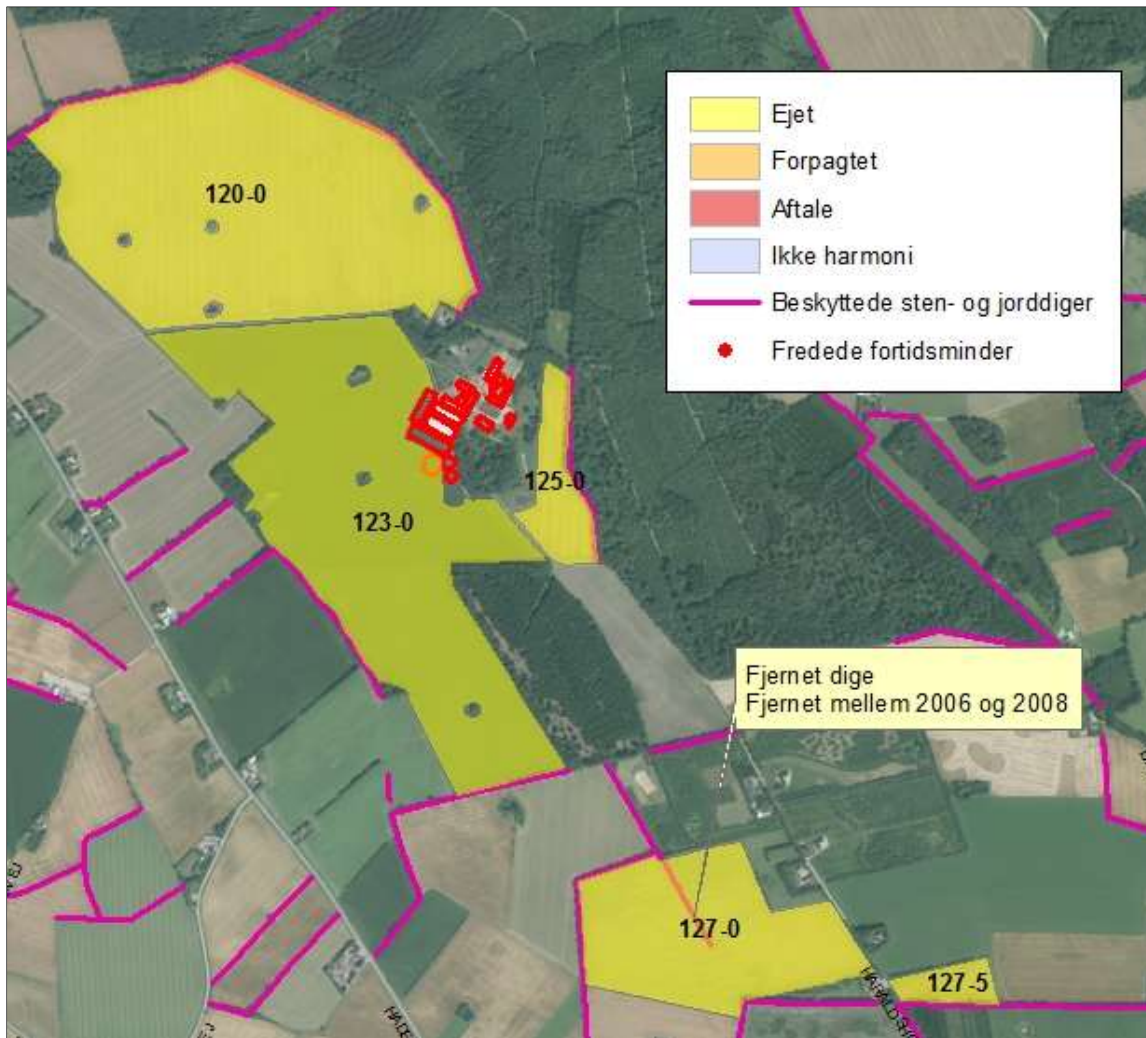
Sten- og jorddiger, der er omfattet af bestemmelserne i Museumslovens § 29 a, må ikke beskadiges eller sløjfes uden dispensation fra kommunen.

Der er ikke registreret fortidsminder på eller grænsende op til udbringningsarealerne.

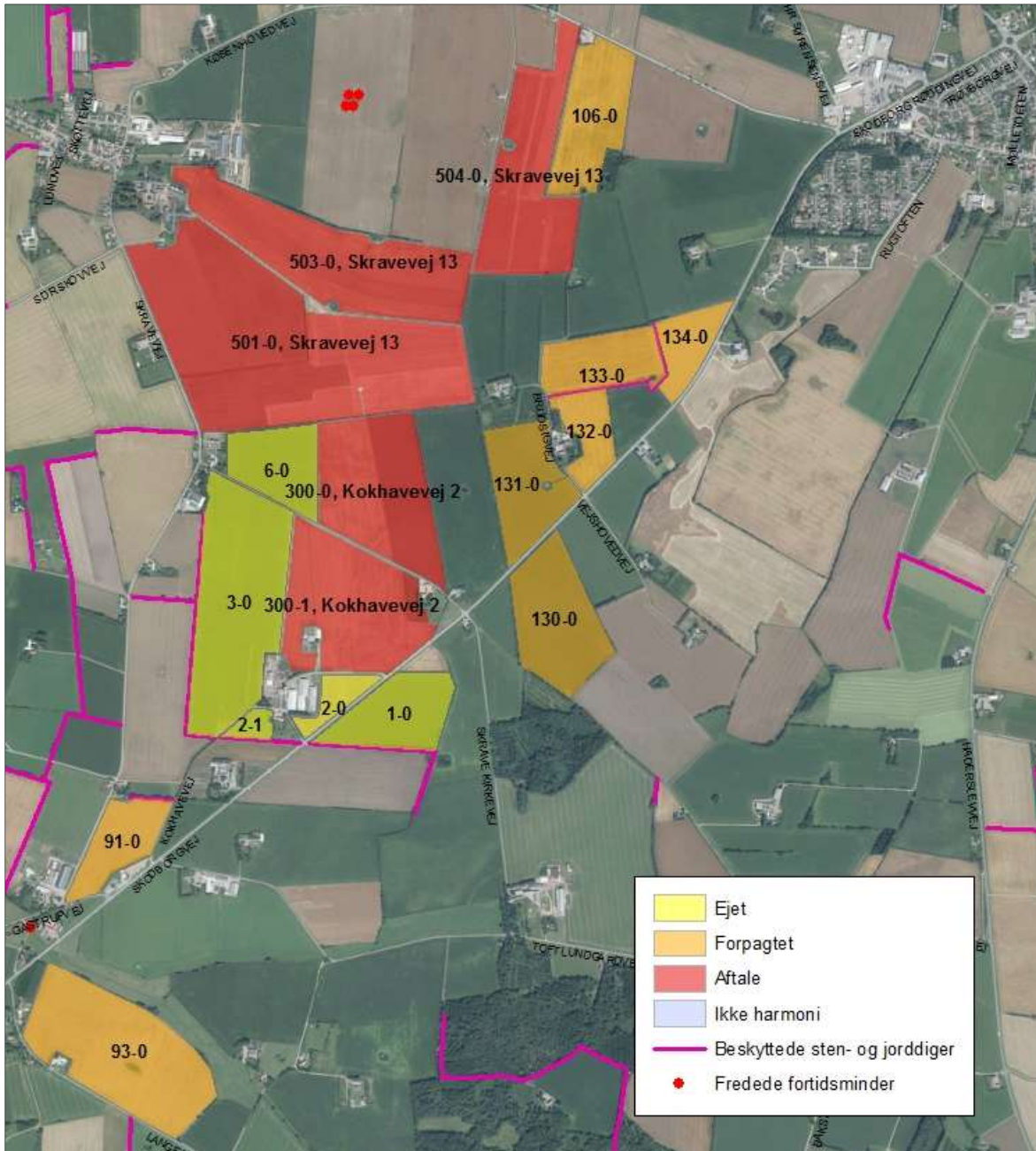


Fortidsminder, der er omfattet af bestemmelserne i Museumslovens § 29 e må ikke ændres. Dette vil sige, at alle foranstaltninger, der indebærer en påvirkning af fortidsmindernes indhold og overflade, ikke er tilladt. Endvidere må der ikke foretages jordbehandling, gødes eller plantes jf. § 29 f i Museumsloven indenfor en afstand af 2 meter fra fortidsmindet.

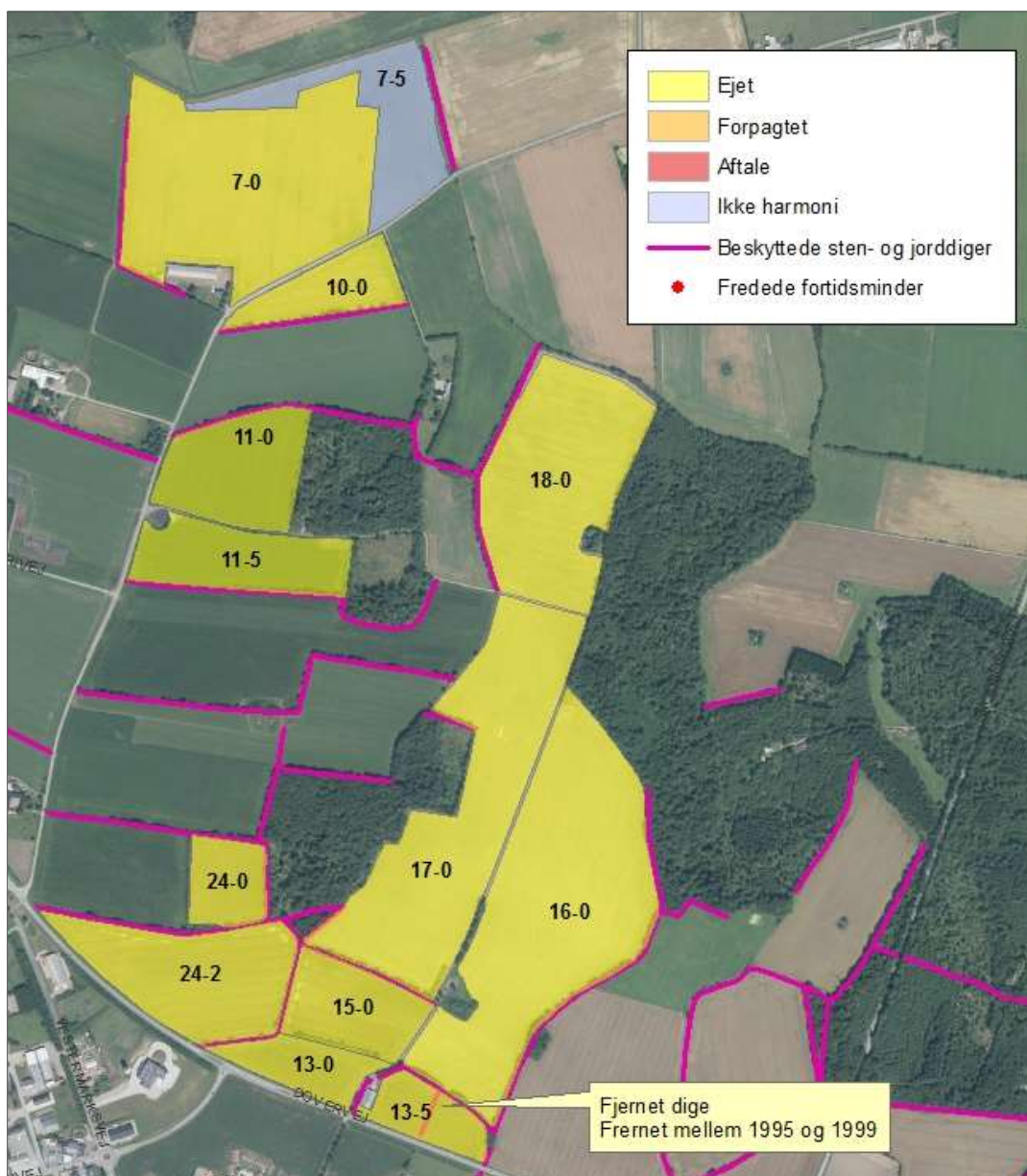
Vejen Kommune vurderer, at øvrige kulturhistoriske værdier ikke vil blive påvirket.



Figur 16a. Arealernes placering i forhold til kulturhistoriske værdier



Figur 16b. Arealernes placering i forhold til kulturhistoriske værdier



Figur 16c. Arealernes placering i forhold til kulturhistoriske værdier.

## Husdyrbrugets ophør

*"I forbindelse med et eventuelt ophør af husdyrproduktionen vil stalde, gyllekanaler, korn-silo og halmlænge blive tømt og rengjort. Desuden vil ejendommen bygninger blive vedligeholdt eller evt. vil driftsbygningerne blive fjernet, således at ejendommen ikke forfalder."*

Vejen Kommune stiller vilkår om, oprydning og bortskaffelse af affald ved bedriftens ophør. Herunder at der skal træffes de nødvendige foranstaltninger for at undgå forureningsfare, dvs. alle opbevaringsanlæg skal tømmes og rengøres, og ejendommen skal fremgå i miljø-mæssig god stand.

Ved eventuelt ophør af produktionen, vil der efter Vejen Kommunes opfattelse ikke ske en væsentlig indvirkning på miljøet fra produktionsanlægget hvis:

- Staldanlæg samt husdyrgødnings- og foderopbevaringsanlæg tømmes og rengøres grundigt.
- Miljøfarligt affald bortskaffes efter de til enhver tid gældende regler.

## Alternative muligheder

Ansøger har undersøgt alternative muligheder for indretning af anlægget. De vigtigste er beskrevet og vurderet i afsnittet om BAT ovenfor. Desuden er husdyrbrugets fremtid vurderet af ansøger, under forudsætning af, at produktionen fortsætter uændret, 0-alternativet.

*”Ønsket om produktionsændringen er begrundet i behovet for tilpasning til strukturudviklingen i landbruget. Faldende priser på svin og afgrøder samt bortfald af tilskud medfører et behov for yderligere rationalisering, herunder øget specialisering og en større produktion. Udvidelsen er dermed baseret i bedriften fortsat skal være konkurrencedygtig, tidssvarende og fastholde beskæftigelsen.”*

Hvis udvidelsen af husdyrbrugets produktion ikke foretages (0-alternativet), vil produktionen på det nuværende niveau fortsætte. En fortsat drift vil ikke nødvendigvis i sig selv medføre mindsket forurening fra husdyrbruget end i den ansøgte udvidelse. Der vil ligeledes fortsat udbringes husdyrgødning på ejendommens arealer. Ved miljøgodkendelse af husdyrbrug foretages ammoniak- og forureningsbegrænsende tiltag, som sænker det generelle forureningsniveau. 0-alternativet vil således ikke nødvendigvis have en mere positiv effekt på miljøet, end hvis udvidelsen gennemføres og de opstillede vilkår i miljøgodkendelsen efterleves.

## Sammenfatning

Vejen Kommune vurderer sammenfattende, at der kan meddeles godkendelse til projektet da:

- Husdyrbruget med de stillede vilkår kan drives på stedet uden at påvirke omgivelserne på en måde, som er uforenelig med hensynet til omgivelserne
- Husdyrbruget har truffet de nødvendige foranstaltninger til at forebygge og begrænse forureningen ved anvendelse af bedst tilgængelige teknik.
- Projektet med de stillede vilkår, ikke vil medføre en væsentlig påvirkning af miljøet.

## 4 Øvrige forhold

### Byggeri, vandindvinding og spildevandsafledning

Da projektet indeholder byggeri og bygningsændringer, skal der indsendes byggeansøgning til Vejen Kommune.

Da vandforbruget stiger, og der anvendes egen boring, skal der indsendes ansøgning om indvindingstilladelse til Vejen Kommune.

Særskilt tilladelse til udledning/nedsivning af spildevand/overfladevand/tagvand skal indhentes hos Vejen Kommune.

Der kan være andre forhold, der skal søges om ved Vejen Kommune.

### Høringsberettigede

#### Konsulent:

Sønderjysk Landboforening, Marina Berndt, mmb@slf.dk

#### Naboer:

Orientering af naboer er sket indenfor konsekvenszonen på 943 meter.

Benny Seeberg Hansen, Haraldsholmvej 8, 6630 Rødding

Aase Callesen, Haraldsholmvej 10, 6630 Rødding

Roman Ogorodnik og Olena Afonina, Haraldsholmvej 18, 6630 Rødding

Haraldsholmvej 20: Skov- og Naturstyrelsen, Haraldsgade 53, 2100 København Ø

Mariia Butkeviciene, Haraldsholmvej 20, 6630 Rødding

Ailenas Butkevicius, Haraldsholmvej 20, 6630 Rødding

Tadas Lazauskas, Haraldsholmvej 20, 6630 Rødding

Vaidas Mockevicius, Haraldsholmvej 20, 6630 Rødding

Liudmyla Kokos, Haraldsholmvej 20, 6630 Rødding

Denys Ischenko, Haraldsholmvej 20, 6630 Rødding

Jørgen Søren, Haderslevvej 24, 6630 Rødding

Jan Hansen, Haderslevvej 28, 6630 Rødding

Michael Lauridsen, Haderslevvej 30, 6630 Rødding

Ruth Gammelgaard, Haderslevvej 39, 6630 Rødding

Haderslevvej 41: Søren Jacobsen, Indre Ringvej 8 A, -35, 5560 Aarup

Egon Dall, Haderslevvej 43, 6630 Rødding

Michael Sørensen, Haderslevvej 45, 6630 Rødding

Anton Gude Sørensen, Haderslevvej 47, 6630 Rødding

Haderslevvej 49: Benny Jakobsen, Fløjlbergvej 52 C, 6580 Vamdrup

Kim og Heidi Jakobsen, Haderslevvej 49, 6630 Rødding

Johannes Lenger, Jels Skovvej 7, 6630 Rødding

**Bortforpagtere af arealer:**

Knud Haahr Larsen, Brudsigvej 2, 6630 Rødding

Jens Anker Boisen, Langetvedvej 28, 6630 Rødding

Ole Aarup, Københovedvej 67, 6630 Rødding

**Gyllemodtagere:**

Søren Peter Brink, Kokhavevej 2, 6630 Rødding

Jørgen Skrumsager, Skravevej 13, 6630 Rødding

Gram og Nyboder Godser A/S, Slotsvej 54, 6510 Gram

**Kopimodtagere af afgørelsen**

Haderslev Kommune, Gåskærgade 26, 6100 Haderslev

Naturstyrelsen [nst@nst.dk](mailto:nst@nst.dk)

Embedslægerne i Region Syddanmark, [sesyd@sst.dk](mailto:sesyd@sst.dk)

Danmarks Sportsfiskerforbund, Skyttevej 4, 7182 Bredsted [post@sportsfiskerforbundet.dk](mailto:post@sportsfiskerforbundet.dk)

Danmarks Fiskeriforening, Nordensvej 3, Taulov, 7000 Fredericia [mail@dkfisk.dk](mailto:mail@dkfisk.dk)

Ferskvandsfiskeriforeningen for Danmark, Formand Niels Barslund, Vormstrupvej 2, 7540 Haderup [nb@ferskvandsfiskeriforeningen.dk](mailto:nb@ferskvandsfiskeriforeningen.dk)

Danmarks Naturfredningsforening, Masnedøgade 20, 2100 København Ø [dn@dn.dk](mailto:dn@dn.dk)

Det Økologiske Råd, Blegdamsvej 4B, 2200 København N [husdyr@ecocouncil.dk](mailto:husdyr@ecocouncil.dk)

Friluftsrådet, Scandigade 13, DK-2450 København SV. Lokalafdeling: Friluftsrådet for Trekantområdet, att. Bent Holgersen, Hvedevænget 30, 6600 Vejen, [holgersen@vejen-net.dk](mailto:holgersen@vejen-net.dk)

Dansk Ornitologisk forening, Vesterbrogade 140, 1620 København V, lokalkontoret [vejen@dof.dk](mailto:vejen@dof.dk)

Museet på Sønderkov, [post@sonderskov.dk](mailto:post@sonderskov.dk)

**Bilagsoversigt**

1. Klagevejledning.
2. Udpegningsgrundlag for de berørte Natura 2000-områder.
3. Arealhøring nabokommune.

Bilag 1.

## **Klagevejledning, jf. "Lov om miljøgodkendelse mv. af husdyrbrug" nr. 1572 af 20.12.2006.**

### **Hvilke afgørelser, tilladelser og miljøgodkendelser kan påklages**

Alle afgørelser, der er truffet af kommunen med hjemmel i "Lov om miljøgodkendelse mv. af husdyrbrug" eller regler, der er fastsat med hjemmel i loven, kan jf. § 76 påklages til Natur- og Miljøklagenævnet.

### **Hvem kan klage**

Klageberettiget er enhver med væsentlig interesse i sagens udfald, miljøministeren samt visse landsdækkende organisationer, jf. §§ 84-87.

### **Til hvem skal der klages**

Der skal klages direkte til Natur- og Miljøklagenævnet. Se vejledning på [www.nmkn.dk/klage](http://www.nmkn.dk/klage).

Natur- og Miljøklagenævnet skal som udgangspunkt afvise en klage, der kommer uden om Klageportalen, hvis der ikke er særlige grunde til det. Hvis du ønsker at blive fritaget for at bruge Klageportalen, skal du sende en begrundet anmodning til den myndighed, der har truffet afgørelse i sagen. Myndigheden videresender herefter anmodningen til Natur- og Miljøklagenævnet, som træffer afgørelse om, hvorvidt din anmodning kan imødekommes.

### **Klagefrist**

Klagen skal være modtaget af Natur- og Miljøklagenævnet senest 4 uger efter, at afgørelsen, tilladelsen eller miljøgodkendelsen er meddelt. Er afgørelsen offentligt bekendtgjort f.eks. ved annoncering, regnes klagefristen fra bekendtgørelsen, jf. § 79.

### **Gebyr**

Det er en betingelse for Natur- og Miljøklagenævnets behandling af en klage, at den, der klager, indbetaler et gebyr på 500 kr. Gebyret betales enten direkte med betalingskort eller der sendes en opkrævning. Natur- og Miljøklagenævnet vil ikke påbegynde behandlingen af klagen, før gebyret er modtaget. Vejledning om gebyrordningen kan findes på Natur- og Miljøklagenævnets hjemmeside ([www.nmkn.dk](http://www.nmkn.dk)). Gebyret tilbagebetales, hvis den, der klager, får helt eller delvis medhold i klagen.

### **Domstolsprøvelse**

Hvis afgørelsen ønskes indbragt for domstolene, skal dette ske inden 6 måneder efter, at afgørelsen er offentliggjort, jf. § 90.

### **Opsættende virkning**

En klage over en afgørelse har ikke opsættende virkning på retten til at udnytte tilladelsen eller miljøgodkendelsen, medmindre Natur- og Miljøklagenævnet bestemmer andet.

Tilladelsen/godkendelsen må ikke udnyttes, hvis den indeholder placering af driftsbygninger væk fra de øvrige driftsbygninger, jf. § 81. Dette vil være angivet i afgørelsen.

Udnyttelse af en tilladelse eller miljøgodkendelse kan kun ske under opfyldelse af vilkårene, som er fastsat i tilladelsen eller miljøgodkendelse.

Bilag 2.

## Udpegningsgrundlag for de berørte Natura 2000-områder.

### Natura 2000-områdenr. 89: Vadehavet

Området består af habitatområde nr. H78 og fuglebeskyttelsesområde nr. F57.

Udpegningsgrundlag for habitatområdet Vadehavet med Ribe Å, Tved Å og Varde Å vest for Varde (H78)	
<b>Naturtyper:</b>	Sandbanke (1110) Flodmunding (1130) Vadeflade (1140) Lagune (1150) Bugt (1160) Rev (1170) Enårig strandengsvegetation (1310) Vadegræssamfund (1320) Strandeng (1330) Forklit (2110) Hvid klit (2120) Grå/grøn klit (2130) Klithede (2140) Havtørnklit (2160) Grårisklit (2170) Skovklit (2180) Klitlavning (2190) Visse-indlandsklit (2310) Græs-indlandsklit (2330) Søbred med småurter (3130) Kransålalge-sø (3140) Næringsrig sø (3150) Brunvandet sø (3160) Vandløb (3260) Våd hede (4010) Tør hede (4030) Kalkoverdrev (6210) Surt overdrev (6230) Tidvis våd eng (6410) Tørvelavning (7150) Rigkær (7230) Stilkege-krat (9190) Skovbevokset tørvemose (91D0)
<b>Arter:</b>	Havlampret (1095) Bæklampret (1096) Flodlampret (1099) Stavsild (1103) Laks (1106) Snæbel (1113) Marsvin (1351) Odder (1355) Gråsæl (1364) Spættet sæl (1365)

\* Lagune, Grå/grøn klit, Klithede, Kalkoverdrev (kun vigtige orkidélokalteter), Surt overdrev, skovbevokset tørvemose og snæbel er alle prioriterede naturtyper/arter.



## Udpegningsgrundlag for fuglebeskyttelsesområdet Vadehavet (F57)

<b>Ynglefugle:</b>	Klyde Hvidbrystet præstekrave Almindelig ryle Sandterne Fjordterne Havterne Dværgterne Splitterne
<b>Trækfugle:</b>	Bramgås Mørkbuget knortegås Lysbuget knortegås Gravand Pibeand Krikand Spidsand Skeand Ederfugl Sortand Strandskade Klyde Hjejle Strandhjejle Hvidbrystet præstekrave Lille kobbersneppe Stor regnspeve Rødben Hvidklire Islandsk ryle Sandløber Almindelig ryle Dværgmåge

## Natura 2000-området nr. 91: Kongeå

Området består af habitatområde nr. H80.

Udpegningsgrundlag for Habitatområdet Kongeå (H80)	
<b>Naturtyper:</b>	Næringsrig sø (3150) Vandløb (3260) Surt overdrev (6230) Tidvis våd eng (6410) Urtebræmme (6430) Kildevæld (7220) Rigkær (7230)
<b>Arter:</b>	Havlampret ( <i>Petromyzon marinus</i> ) (1095) Bæklampret ( <i>Lampetra planeri</i> ) (1096) Flodlampret ( <i>Lampetra fluviatilis</i> ) (1099) *Snæbel ( <i>Coregonus oxyrhynchus</i> ) (1113) Odder ( <i>Lutra lutra</i> ) (1355) Laks (1106)

\* Surt overdrev, kildevæld samt snæbel er alle prioriterede naturtyper/arter.

**Udtalelse vedr. arealer i Haderslev Kommune tilhørende §12 godkendelse af Haraldsholmvej 14, 6630 Rødding.**

Vejen Kommune har d.12. januar 2014 i medfør af § 46 i husdyrgodkendelsesbekendtgørelsen anmodet om en udtalelse omkring arealer beliggende i Haderslev Kommune. Arealerne indgår som udbringningsarealer til Haraldsholmvej 14, 6630 Rødding, som aftalearealer.

Udtalelsen omfatter aftalearealer som er beliggende nord for Gram (Obj. ID nr. 37, 38, 39, 40, 41, 44, 45, 47, 48, 49, 50, 51) i Haderslev Kommune. Arealerne ejes af Gram slot.

Beliggenheden af arealerne i Haderslev Kommune ses af kortbilaget.

**Vurdering**

**Beskyttet natur:**

Visse af arealerne ligger i tilknytning til beskyttet § 3 naturarealer, dvs. vandløb, samt eng- og mosearealer ved Gram Å. Det er vurderet, at udbringning af husdyrgødning på arealerne ikke har indflydelse på naturtypernes naturtilstand.

*Natura 2000:* Der er ikke natura 2000 områder i nærheden af arealerne.

*Bilag IV arter:* Der er ikke registreret bilag IV arter i nærheden af arealerne og det vurderes, at udbringning ikke vil påvirke potentielle bilag IV arter væsentligt, idet naturområder ikke vurderes at ændre tilstand.

*Grundvand:*

Arealerne nord for Gram ligger udenfor nitratfølsomme indvindingsområder og indsatsområder for grundvand.

*Fosfor:*

Arealerne ligger ikke indenfor fosforklasse 1, 2 eller 3.

Arealerne nord for Gram ligger hhv. udenfor søoplände eller indenfor oplandet til Gram Slotssø. Gram Slotssø er fosforfølsom, men ligger ikke indenfor et Natura 2000 område og derfor er det Haderslev kommunes vurdering at beskyttelsesniveauet i forhold til fosfor ikke kan/skal skærpes.

*Nitrat til overfladevand:*

Ingen af aftalearealerne ligger i nitratklasse 1, 2 eller 3.

Arealerne ligger i oplandet til Knude Dyb i Vadehavet, som er et Natura 2000 området der er overbelastet med kvælstof. Der har i oplandet til Knude Dyb været faldende husdyretryk siden 2007 og nitratudvaskningen til overfladevande skærpes derfor ikke til planteavlslsniveau.

*Andet:*

Arealerne ligger i hhv. lerbl. Sandjord og grovsandet jord.  
Arealerne ligger ikke i lavbund.

Mark Objekt ID 40 ved Gram slot skal rettes til som følge af Gram Å projektet, hvor åen er ført udenom Gram Slotssø – dvs. at en del af mark 40 skal ud af aftalearealet!

**Haderslev Kommunes samlede vurdering**

Det vurderes, at der ikke skal stilles vilkår til arealerne i forhold til naturområder.

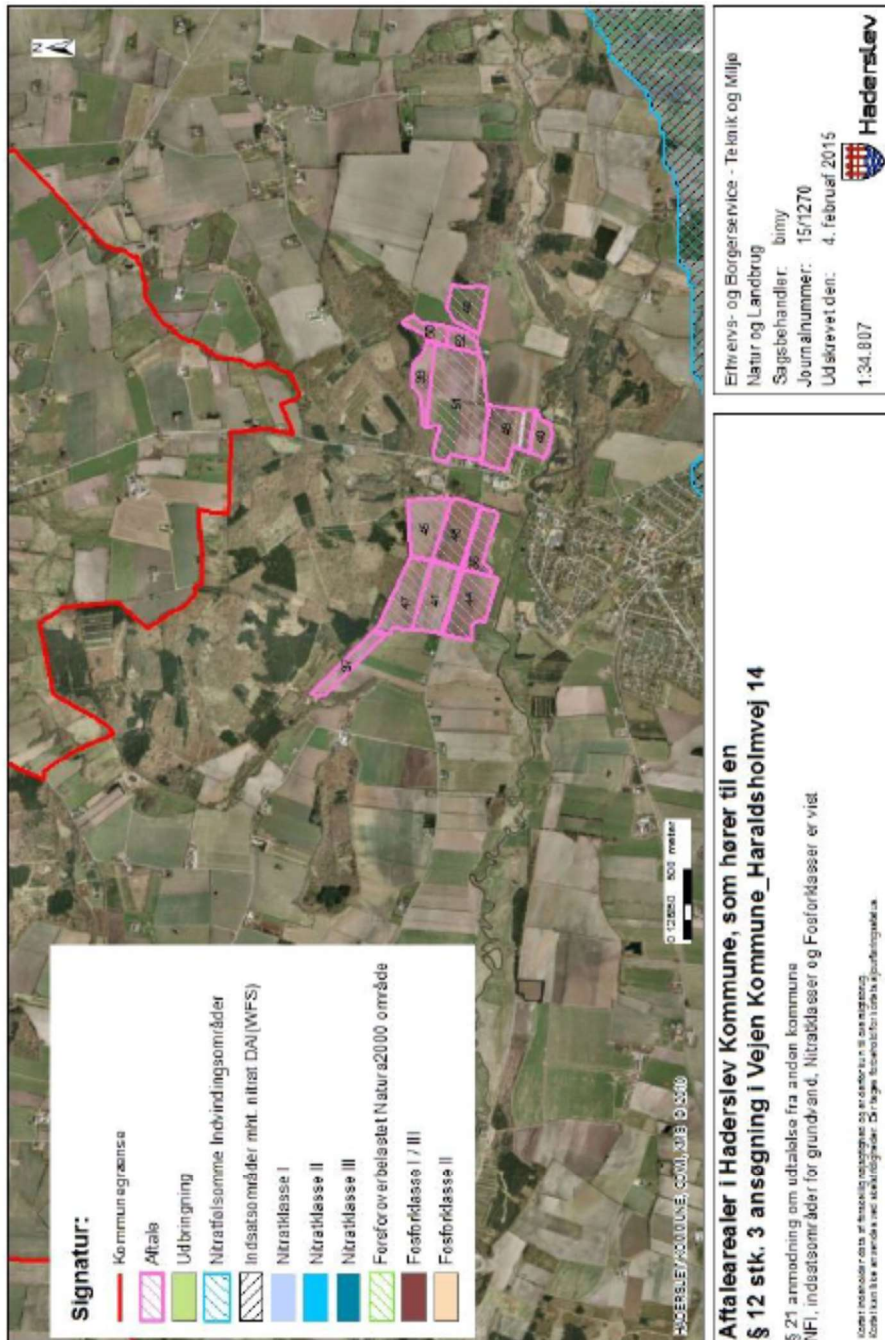
I forhold til fosfor og nitrat er det vurderingen, at aftalearealerne kan benyttes uden en særskilt arealgodkendelse.

Desuden er areal ved Gram slot (objekt ID 40) tegnet for stort og hen over den nye faunapassage udenom Gram Slotssø. DET skal beskæres og rettes til det reelle areal.

**Kortbilag:**

1. Beliggenhed i Haderslev Kommune i forhold til NFI, indsatsområder overfor grundvand, nitratklasser og fosforklasser
2. Beliggenhed i forhold til natur og søoplände.

Bilag 1:



Bilag 2.



**Afleaarealer i Haderslev Kommune, som hører til en § 12 stk. 3 ansøgning i Vejen Kommune\_Haraldsholmvej 14**

Beliggenhed i forhold til beskyttet natur og søoplånde

Kortet er udarbejdet af Miljøcenter Haderslev og er baseret på data fra Miljøcenter Haderslev og Miljøcenter Vejen. Der er taget hensyn til de enkelte kommuners afgrænsninger.

Erhvervs- og Borgerervice - Teknik og Miljø

Natur og Lendbrug

Sagsbehandler: Birny

Journalnummer: 15/1270

Udskrevet den: 4. februar 2015

1:20.884



**Haderslev**

