



**HOLSTEBRO**  
KOMMUNE

KIRKESTRÆDE 11 · 7500 HOLSTEBRO

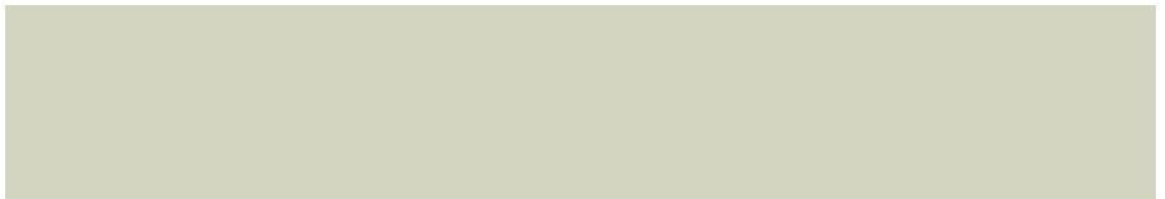
[www.holstebro.dk](http://www.holstebro.dk)

# MILJØGODKENDELSE OG SCREENINGSAFGØRELSE

af Jern- og produkthandel

## **Jerngården Holstebro ApS**

Sønderlundvej 8, 7500 Holstebro



MILJØGODKENDELSE MEDDELT I HENHOLD TIL  
BEKENDTGØRELSE AF LOV NR. 241 AF 13. MARTS  
2019 OM MILJØBESKYTTELSE



## Indholdsfortegnelse

<b>STAMBLAD FOR VIRKSOMHEDEN</b> .....	<b>2</b>
<b>ANSØGNINGEN</b> .....	<b>3</b>
<b>AFGØRELSEN OMFATTER</b> .....	<b>4</b>
<b>MEDDELELSE OM GODKENDELSE</b> .....	<b>5</b>
<b>MILJØGODKENDELSENS VILKÅR</b> .....	<b>6</b>
GENERELLE FORHOLD .....	6
INDRETNING OG DRIFT .....	6
FORURENINGSBEGRÆNSNING.....	7
TILSYN OG KONTROL.....	9
DRIFTSFORSTYRRELSER OG UHELD .....	10
EGENKONTROL.....	10
<b>SCREENINGSAFGØRELSE EFTER MILJØVURDERINGSLOVEN OM, AT DET ANSØGTE IKKE ER OMFATTET AF MILJØVURDERINGSPLIGT</b> .....	<b>11</b>
<b>OFFENTLIGGØRELSE, KLAGEVEJLEDNING OG GENERELLE FORHOLD</b> .....	<b>12</b>
OFFENTLIGGØRELSE .....	12
KLAGEVEJLEDNING .....	12
AFGØRELSENS UDNYTTELSE .....	13
ORIENTERINGSLISTE .....	14
RETSBESKYTTELSE OG ANVENDELSE AF STANDARDVILKÅR .....	14
SAGENS AKTER M.M. ....	14
LOVGRUNDLAG .....	15
<b>MILJØTEKNISK VURDERING OG BEGRUNDELSE FOR AFGØRELSEN</b> .....	<b>16</b>
MILJØGODKENDELSENS VILKÅR.....	16
GENERELLE FORHOLD .....	16
INDRETNING OG DRIFT .....	16
FORURENINGSBEGRÆNSNING.....	17
TILSYN OG KONTROL.....	19
EGENKONTROL.....	19
BAT .....	19
<b>VURDERING I FORHOLD TIL INTERNATIONALE NATURBESKYTTELSESOMRÅDER SAMT BESKYTTELSE AF VISSE ARTER</b> <b>20</b>	
<i>Bilag IV arter</i> .....	20
<b>HOLSTEBRO KOMMUNES SAMLEDE VURDERING AF VIRKSOMHEDEN</b> .....	<b>21</b>
<b>BILAG</b> .....	<b>22</b>
BILAG 1 – KOMMUNEPLANKORT .....	22
BILAG 2 – PLAN OVER VIRKSOMHEDENS OPBEVARING .....	23
BILAG 3 – PLAN OVER VIRKSOMHEDENS STØJENDE AKTIVITETER .....	24
BILAG 4 –SCREENINGSSKEMA FRA BOM FOR MILJØVURDERING .....	25
BILAG 5 - DOKUMENTATION AF VILKÅR TIL STØJ.....	29
BILAG 6 – AFFALDSFRAKTIONER UDSPECIFICERET I EAK-KODER .....	30
BILAG 7 – HØRINGSSVAR OG UDTALELSER .....	31
BILAG 8 – VIRKSOMHEDENS ANSØGNING .....	32

**Stamblad for virksomheden**

Godkendelsesdato	30. april 2019
Virksomhedsnavn, jf. CVR	36032979
Virksomhedens ejer	Kurt Nielsen
CVR-nr. / P-nr.	36032979 / 1019527855
Virksomhedens adresse	Sønderlundvej 8, 7500 Holstebro
Virksomhedens telefonnumre	97120896
Virksomhedens kontaktperson(er)	Jonas Lauridsen
Virksomhedens e-mail	mona@vph.dk
Matrikel	9R, Måbjerg, Holstebro Jorder (80)
Listebetegnelse, godkendelsesbekendtgørelsen, nr. 1458 af 12. december 2017	K212, Jern- og produkthandel
Omfattet af Bekendtgørelse om standardvilkår, nr. 1474 af 12. december 2017	Ja
Omfattet af VOC, nr. 1491 af 7. december 2015	Nej
Omfattet af Miljøvurderingsloven, nr. 1225 af 25. oktober 2018	Bilag 2, punkt 11 b) Anlæg til bortskaffelse af affald e) Skrotoplagring, herunder oplagring af biler til ophugning.
Omfattet af risikobekendtgørelsen, nr. 372 af 25. april 2016	Nej
Byggetilladelse	Du bedes være opmærksom på, at såfremt dit projekt omfatter udvidelser i form af byggeri, ombygning eller lignende, skal der forinden søges om byggetilladelse hos byggemyndigheden.
Virksomhedens konsulent	Hanne Risgaard-Nielsen 22444666 <a href="mailto:hanne@risgaard-nielsen.dk">hanne@risgaard-nielsen.dk</a> ,
Godkendelses- og tilsynsmyndighed	Holstebro Kommune, Natur og Miljø, Kirkestræde 11, 7500 Holstebro E-mail: <a href="mailto:naturogmiljo@holstebro.dk">naturogmiljo@holstebro.dk</a> 96117557
Sagsbehandler, tlf.	Morten Swayne Storgaard, Miljømedarbejder, Biolog, tlf. 9611 7819
Copyright, Forside	Copyright Ortofoto 2018 fra GIS – Holstebro Kommune
Sagsnummer	09.02.11-P19-11-18



## Ansøgningen

Jerngården Holstebro ApS har den 16. november 2018 søgt Holstebro Kommune om miljøgodkendelse af Jern- og produkthandel efter listepunkt K212<sup>1</sup>. Ansøgningen er vedlagt som bilag.

Virksomheden drives fra Sønderlundvej 8, 7500 Holstebro, og har hidtil været omfattet af brugerbetalings-bekendtgørelsens bilag 1, under punkt K52<sup>2</sup>, som et mindre affaldsbehandlingsanlæg. Der modtages skrot til sortering, neddeling og læsning inden det sendes videre til et godkendt behandlingsanlæg. Der ansøges nu om miljøgodkendelse, da virksomheden overstiger mængderne for et mindre affaldsbehandlingsanlæg, samt, at der modtages affaldsfraktioner, der kræver en miljøgodkendelse.

Der har på adressen været tilknyttet en miljøgodkendelse til identisk listepunktsaktivitet, men den er frafaldet grundet kontinuitetsbrud, hvorfor der nu ansøges om ny miljøgodkendelse.

Pladsen er 5500 m<sup>2</sup>, hvor virksomhedens materialer opbevares og håndteres. Den nord- og østlige del af pladsen er lavet af tæt belægning i form af asfalt og beton. Den syd- og vestlige del af pladsen er lavet med tæt (fast) belægning i form af sf-sten. Alle udendørs belægninger er indrettet med afløb via olieudskiller til spildevand. Ligeledes opbevares og sorteres farligt affald såsom batterier, og metaller i en 1220 m<sup>2</sup> hal med tæt belægning.

Virksomhedens aktiviteter er omfattet af miljøvurderingslovens bilag 2, punkt 11 b)<sup>3</sup> og 11 e)<sup>4</sup>, hvorfor at Jerngården Holstebro ApS samtidig med ansøgning om miljøgodkendelse har ansøgt efter miljøvurderingsloven.

Der ansøges sideløbende om tilslutningstilladelse til håndtering af overfladevand på pladsen.

---

<sup>1</sup> Anlæg for midlertidig oplagring af ikke-farligt affald eller affald af elektrisk og elektronisk udstyr forud for nyttiggørelse eller bortskaffelse med en kapacitet for tilførsel af affald på 30 tons om dagen eller med mere end 4 containere med et samlet volumen på mindst 30 m<sup>3</sup>, bortset fra anlæg omfattet af listepunkt 5.5 i bilag 1 til bekendtgørelse om godkendelse af listevirksomhed eller listepunkt K 211 i bilag 2 til bekendtgørelse om godkendelse af listevirksomhed.

Rekonditionering, herunder omlastning, omemballering eller sortering af ikke-farligt affald eller affald af elektrisk og elektronisk udstyr forud for nyttiggørelse eller bortskaffelse med en kapacitet for tilførsel af affald på 30 tons om dagen eller med mere end 4 containere med et samlet volumen på mindst 30 m<sup>3</sup>, bortset fra anlæg omfattet af listepunkt 5.1 d i bilag 1 til bekendtgørelse om godkendelse af listevirksomhed eller listepunkt K 211 i bilag 2 til bekendtgørelse om godkendelse af listevirksomhed.

<sup>2</sup> Anlæg for omlastning af ikke-farligt affald med en kapacitet for tilførsel af affald på mindre end 30 tons pr. dag.

<sup>3</sup> Anlæg til bortskaffelse af affald.

<sup>4</sup> Skrotoplagring, herunder oplagring af biler til ophugning.



## Afgørelsen omfatter

- Miljøgodkendelse efter miljøbeskyttelsesloven § 33 og godkendelsesbekendtgørelsen.
- Screeningsafgørelse efter Miljøvurderingsloven om, at det ansøgte ikke er omfattet af miljøvurderingspligt.



## Meddelelse om godkendelse

Holstebro Kommune godkender hermed det ansøgte på de nedenfor nævnte vilkår. Godkendelsen er givet på grundlag af ansøgningen og oplysningerne i sagen i øvrigt, jævnfør beskrivelserne og bilagene til denne godkendelse.

Virksomhedstypen er omfattet af afsnit 21.4.1, Anlæg, der modtager ikke-farligt affald og/eller affald af elektrisk og elektronisk udstyr, og som oplagrer, omlaster, omemballerer eller sorterer affaldet, i Bekendtgørelse om standardvilkår. Dette medfører, jf. godkendelsesbekendtgørelsens § 31, at standardvilkårene fra det pågældende afsnit i godkendelses-bekendtgørelsen er indarbejdet i godkendelsen. Vilkår vedr. støjgrænser og emissionsgrænseværdier er fastsat individuelt.

Denne godkendelse har som udkast, i henhold til godkendelsesbekendtgørelsens § 53, været forelagt virksomheden til udtalelse inden endelig vedtagelse. I den forbindelse er virksomheden gjort bekendt med sin ret til at udtale sig til og få aktindsigt i sagen jf. forvaltningslovens bestemmelser herom. Herudover har udkastet været forelagt Sønderlundvej 10, 7500 Holstebro, som har partsstatus i sagen.

Dette gav anledning til bemærkninger fra virksomheden. Disse er vedlagt godkendelsen som bilag 7, sammen med Holstebro Kommunes kommentarer til de enkelte punkter.

Det anvendte lovgrundlag og retsbeskyttelsen er nærmere beskrevet under afsnit af samme navn.

**Godkendelsen bortfalder, hvis den ikke er udnyttet inden 2 år fra denne godkendelses dato.**

På Holstebro Kommunes vegne

---

Morten Swayne Storgaard  
Miljømedarbejder, Biolog



## Miljøgodkendelsens vilkår

Hvor der i nedenstående vilkår er markeret et s, er der tale om standardvilkår under afsnit 21.4, som virksomhedens aktiviteter er omfattet af. Tallet efterfølgende er angivelsen af nummeret af standardvilkåret under afsnit 21.4. Hvis et vilkår er markeret et i, er det et individuelt stillet vilkår.

### Generelle forhold

1. Ved driftsophør skal virksomheden forinden orientere tilsynsmyndigheden herom og træffe de nødvendige foranstaltninger for at undgå forureningsfare og for at efterlade stedet i tilfredsstillende tilstand. (s, 1)
2. Hvor der i vilkårene anvendes betegnelsen »befæstet areal« menes en fast belægning, der giver mulighed for opsamling af spild og kontrolleret afledning af nedbør. Hvor der i vilkårene anvendes betegnelsen »tæt belægning« menes en fast belægning, der i løbet af påvirkningstiden er uigennemtrængelig for de forurenende stoffer, der håndteres på arealet. (s, 2)
3. Et eksemplar af denne afgørelse skal til enhver tid være tilgængelig på virksomheden, og driftspersonalet skal være orienteret om afgørelsens indhold. (i)

### Ophør

4. Ved ophør af driften skal virksomheden træffe de nødvendige foranstaltninger for at undgå forureningsfare og for at bringe stedet tilbage i tilfredsstillende tilstand. En redegørelse for disse foranstaltninger skal sendes til Holstebro Kommune senest 3 måneder før aktiviteten ophører. (i)

### Indretning og drift

5. Virksomheden skal udarbejde en driftsinstruks, der beskriver, hvordan personalet skal foretage fornøden modtagekontrol, og hvordan de skal forholde sig i tilfælde af driftsforstyrrelser og uheld. Driftsinstruksen skal altid være tilgængelig for og kendt af personalet. (s, 3)
6. Virksomheden skal i skel omkring pladsen være hegnet med et minimum 2,00 meter højt uigenomsigtigt hegn, og hegnet skal til stadighed være vedligeholdt. De nuværende (ved godkendelsesdatoen) mangler i hegnet skal senest være repareret d. 1. juli 2019. (i)
7. Virksomheden må kun modtage og opbevare de i tabel 1 nævnte affaldsfraktioner i de angivne mængder. (s,4)

Tabel 1 – Overblik over affaldsfraktioner virksomheden må modtage samt oplagsmåde og -sted. Affaldsfraktionerne er udspecificeret i EAK-koder i bilag 6.

Affaldsfraktion	Årlig mængde	Maximalt oplag	Oplagsmåde og -sted
Jernskrot	7000 tons	500 tons	På tæt belægning.
Metaller	2000 tons	200 tons	På tæt belægning.
Batterier	100 tons	25 tons	Indendørs i hal, i syrefaste containere.
Elektronikaffald*	1000 tons	100 tons	Under tag på tæt belægning.
Dæk	10 000 stk.	2000 stk.	På tæt belægning.
Blandet bygnings- og nedrivningsaffald	1000 tons	100 tons	På tæt belægning.
Katalysatorer	500 stk.	250 stk.	Indendørs i hal.
Papir & pap	100 tons	20 tons	I containere.
Glas	100 tons	10 tons	I containere.
Dagrenovation		1 container	I container.

\* Håndtering og opbevaring af elektrisk og elektronisk affald er yderligere omfattet af bestemmelserne i elektronikaffaldsbekendtgørelsen.



8. Affaldet skal kontrolleres ved modtagelsen og hurtigst muligt, dog senest inden ophør af næstfølgende arbejdsdag, og placeres i de dertil beregnede affaldsområder, containere, båse eller beholdere. (s, 5)
9. Hvis virksomheden modtager affald, der ikke er omfattet af virksomhedens miljøgodkendelse, og som det ikke umiddelbart er muligt at afvise eller henvise til en anden affaldsmottager, skal affaldet placeres i et særskilt oplagsområde. Virksomheden skal herefter hurtigst muligt kontakte tilsynsmyndigheden og orientere om affaldet. (s, 6)
10. Containere med lette materialer så som papir, plast og lignende skal være lukkede eller overdækkede for at hindre, at materialer giver anledning til flugt. (s, 7)

## Forureningsbegrænsning

### Støj

11. Virksomhedens samlede støjbidrag – målt eller beregnet som det ækvivalente, korrigerede støjniveau i dB(A) – må udenfor virksomhedens eget areal ikke overstige følgende grænseværdier:

Tabel 2 - Miljøstyrelsens vejledende grænseværdier for normalfrekvent støj (dB(A)) på givne tidspunkter i område A og B. Timetallet i parentes angiver måle/midlingstiden ved støjmålinger).

Område/tidsrum	Mandag-fredag kl. 7-18 (8 timer) Lørdag kl. 7-14 (7 timer) dB(A)	Alle dage kl. 18-22 (1 time) Lørdag kl. 14-18 (4 timer) Søn- og helligdag kl. 7-18 (8 timer) dB(A)	Alle dage kl. 22-7 (½ time) dB(A)	Alle dage kl. 22-7 Maksimal værdi dB(A)	Om- råde A: Er-
A:	60	60	60	-	
B:	55	45	40	55	

hvervsområde 1106

Område B: Bolig i det åbne land, Hjermvej 32, 7500 Holstebro.

Se bilag 1 for områderne på kort.

Støjens maksimalværdier om natten må i område B ikke overstige henholdsvis 55 dB(A) (i)

12. Virksomhedens drift må ikke give anledning til overskridelse af følgende vibrationsniveauer i omgivelserne, målt indendørs og angivet som det KB-vægtede accelerationsniveau i dB re. 10<sup>-6</sup> m/s<sup>2</sup> (i):

Tabel 3 – Miljøstyrelsens vejledende grænseværdier for vibrationsniveauer (dB (A)) på givne tidspunkter i tre relevante lokaler.

Lokaler i:	KB-vægtet accelerationsniveau L <sub>aw</sub> i dB
Boliger i erhvervsområde kl. 18-7	75
Boliger i erhvervsområde kl. 7-18	80
Ved erhvervsbebyggelse i erhvervsområdet	85

Note: For kontorer og tilsvarende lokaler, hvor der foregår følsomme aktiviteter i virksomheder, gælder grænseværdien på L<sub>aw</sub> = 80 dB.

13. Virksomhedens bidrag af lavfrekvent støj og infralyd må indendørs i boliger ikke overstige følgende grænseværdier (i):





Tabel 4 – Miljøstyrelsens vejledende grænseværdier for infralydniveau (dB(G)) og lavfrekvent støj (dB(A)) på givne tidspunkter i relevante lokaler.

Lokaler i:	Lavfrekvent støj: A-vægtet lydtrykniveau (10-160 Hz), dB	G-vægtet Infralydniveau, dB
Beboelsesrum, herunder i børneinstitutioner og lignende (aften/nat kl. 18-07)	20	85
Beboelsesrum, herunder i børneinstitutioner og lignende (dag kl. 07-18)	25	85
Kontorer, undervisningslokaler og andre lignende støjfølsomme Rum	30	85
Øvrige rum i virksomheder	35	90

### Luft & Støv

14. Virksomheden må ikke give anledning til lugt- eller støvgener uden for virksomhedens område, som efter tilsynsmyndighedens vurdering er væsentlige for omgivelserne. Tilsynsmyndigheden kan, såfremt der konstateres væsentlige støvgener, kræve, at støvende oplag overdækkes eller befugtes, eller at der etableres afskærmning eller befugtning af knusnings-, presnings- eller neddelingsaktiviteter. (s, 8)
15. Såfremt der etableres mekanisk ventilation fra bygning eller hal, hvor der opbevares eller håndteres affald, skal afkastet være opadrettet og føres mindst 1 meter over tagryg på det tag, hvor afkastet er placeret. Afkast fra punktudsugninger fra bygning eller hal skal være opadrettede og føres mindst 1 meter over tagryg på det tag, hvor afkastet er placeret. (s, 10)
16. Såfremt der er afkast til det fri fra sikkerhedsmakulering, presning, balletering eller neddeling af papir, pap, plast eller datamateriale, skal det forsynes med et filter, der kan overholde en emissionsgrænseværdi for papirstøv på 10 mg/normal m<sup>3</sup>. Før filtret tages i brug, skal virksomheden indhente følgende leverandøroplysninger:
- Dokumentation for at filtret ved den pågældende anvendelse kan overholde den krævede emissionsgrænseværdi.
  - Leverandørens anvisninger om kontrol og vedligeholdelse af filtret.

Oplysningerne skal opbevares på virksomheden og være tilgængelige for tilsynsmyndigheden. Filtret skal kontrolleres, vedligeholdes og udskiftes i overensstemmelse med filterleverandørens anvisninger. Kontrol af filtret skal dog altid som minimum omfatte en visuel kontrol hver tredje måned af dets korrekte funktion. (s, 11)

17. Bygningsaffald med cementbundne asbestfibre skal håndteres forsigtigt, så det ikke beskadiges og kan afgive asbeststøv. Såfremt der alligevel under håndteringen sker beskadigelser, skal det i befugtet tilstand opbevares i egnet lukket, tæt emballage, der er mærket med oplysning om, at den indeholder asbest. Det må ikke omlastes før borttransport. (s, 12)

### Affald

18. Affald, der spildes, skal opsamles samme dag og anbringes i de dertil indrettede containere eller affaldsområder. Filterstøv skal opsamles straks og opbevares i en tæt lukket beholder, der er mærket med indhold. (s, 13)



19. Spild af olie og kemikalier (herunder grus, savsmuld eller lignende anvendt til opsugning) skal opsamles straks og opbevares og bortskaffes som farligt affald. Der skal til enhver tid forefindes opsugningsmateriale på virksomheden. (s, 14)

### **Jord og grundvand**

---

20. Overjordiske tanke til fyringsolie og motorbrændstof skal sikres mod påkørsel. Påfyldningsstudse og aftapningshaner (aftapningsanordninger) for olieprodukter, herunder motorbrændstof, skal placeres inden for konturen af en tæt belægning med kontrolleret afledning af afløbsvandet. Alternativt skal eventuelt spild opsamles i en tæt spildbakke eller grube. Udendørs spildbakker eller gruber skal tømmes, således at regnvand i bunden maksimalt udgør 10 % af spildbakkens eller grubens volumen. (s, 15)
21. Virksomheden må ikke modtage skrot, der på forhånd vides at indeholde farligt affald eller flydende olie. Dog må transformatorer og spåner mv. med indhold af olierester eller køle- og smøremidler o. lign. modtages, oplagres og afsendes i tætte, overdækkede containere eller beholdere. Disse containere eller beholdere kan stå uafdækket indendørs. (s, 16)
22. Jern- og metalskrot og andet affald, der kan afgive olie eller væsker, skal opbevares og håndteres på en oplagsplads eller på et gulv med tæt belægning indrettet med fald mod afløb eller grube, hvorfra der sker kontrolleret afledning, eller i lukket/overdækket container med indbygget sump. (s, 17)
23. Jern- og metalskrot, der kan afgive metalstøv, skal håndteres og opbevares enten udendørs på et befæstet areal, indendørs på fast gulv eller i en container. Opbevaring og håndtering skal udføres, så støvdannelse minimeres, og der må ikke ske støv-/materialeflugt til omgivelser uden for virksomheden. (s, 18)
24. Neddelling, klipning eller opskæring af jern- og metalskrot må kun foretages på et areal eller gulv, der er forsynet med tæt belægning. (s, 19)
25. Akkumulatører og batterier skal opbevares i beholdere eller containere, der enten er placeret indendørs eller under halvtag, eller som er lukket med låg. Beholderne og containere skal være tætte og modstandsdygtige over for de væsker, der er anvendt i batterierne eller akkumulatørerne. (s, 20)
26. Blandet bygnings- og nedrivningsaffald, bortset fra inert affald, må kun opbevares og håndteres på tæt belægning med kontrolleret afledning af nedbør. (s, 21)
27. Befæstede arealer skal være i god vedligeholdelsesstand. Utætheder skal udbedres så hurtigt som muligt, efter at de er konstateret. (s, 23)
28. Farligt affald som f.eks. spildolie skal opbevares under overdækning i form af tag, presenning eller lignende og beskyttet mod vejrlig på en tæt belægning. Oplagspladsen skal være indrettet således, at spild kan holdes inden for et afgrænset område og uden mulighed for afløb til jord, grundvand, overfladevand eller kloak. Området skal kunne rumme indholdet af den største beholder, der opbevares. (s, 25)

---

## **Tilsyn og kontrol**

---

### **Tilsyn og kontrol - støj**

---

29. Holstebro Kommune kan stille krav om kontrolmålinger af støj og vibrationer, hvis der skønnes at være behov for det. Kontrolmålinger af støj og vibrationer skal foretages og afrapporteres efter retningslinjerne i bilag 5. Holstebro Kommune skal underrettes om tidspunktet for målinger, før de udføres. Inden målinger udføres, skal oplæg til måleprogram og måletidspunkt sendes til og accepteres af Holstebro Kommune.

Holstebro Kommune kan forlange gentagelse af støj- og vibrationsmålinger og beregninger – dog højst én gang årligt, med mindre den seneste kontrol viser overskridelse af støjvilkår. Resultater af



målinger/beregninger skal sendes til kommunen senest 3 måneder efter at målingerne er forlangt. Hvis de fastsatte grænser for støj og vibrationer overskrides, skal virksomheden sammen med rapport om målinger/beregninger indsende forslag til reduktion med tidsplan for gennemførelse. (i)

---

## Driftsforstyrrelser og uheld

---

30. Tilsynsmyndigheden skal straks – og indenfor 24 timer – underrettes om driftsforstyrrelser og uheld, der medfører forurening af omgivelserne eller indebærer en risiko for det.

En skriftlig redegørelse for hændelsen skal være tilsynsmyndigheden i hænde senest en uge efter, at den har fundet sted. Det skal fremgå af redegørelsen, hvilke tiltag der vil blive iværksat for at hindre lignende driftsforstyrrelser eller uheld i fremtiden.

Underretningspligten fritager ikke virksomheden fra at afhjælpe det akutte uheld. (i)

---

## Egenkontrol

---

31. Virksomheden skal løbende og mindst 1 gang årligt gennemføre en kontrol for revner, lunger og andre skader af befæstede arealer og tætte belægninger, kar, gruber og sumpe. Utætheder skal udbedres, så hurtigt som muligt efter at de er konstateret. (s, 26)

32. Tilsynsmyndigheden kan kræve, at virksomheden lader en uvildig sagkyndig foretage kontrollen, dog højst 1 gang hvert tredje år. (s, 27)

33. Virksomheden skal føre en driftsjournal med angivelse af:

– Dato for og resultat af inspektioner samt eventuelt foretagne udbedringer af befæstede arealer og tætte belægninger, gulve, gruber mv.

– Dato for hvornår der er modtaget affald, der ikke er omfattet af virksomhedens miljøgodkendelse, og hvordan det blev håndteret og bortskaffet.

– Tidspunkter for vedligeholdelse og servicering af filter, herunder udskiftning af filterposer.

Ved udgangen af hvert kvartal registreres mængden af hver af de oplagrede affaldsfraktioner jf. vilkår 4. Oplysningerne indføres i journalen. Driftsjournalen skal opbevares på virksomheden i mindst 5 år og skal være tilgængelig for tilsynsmyndigheden. (s, 28)



## **Screeningsafgørelse efter Miljøvurderingsloven om, at det ansøgte ikke er omfattet af miljøvurderingspligt**

De ansøgte aktiviteter kan omfattes af Miljøvurderingslovens bilag 2, punkt 11 b) og 11 e):

- b) Anlæg til bortskaffelse af affald,
- e) Skrotoplagring, herunder oplagring af biler til ophugning.

På baggrund af en screening vurderer Holstebro Kommune, at der ikke skal udarbejdes kommuneplantillæg med tilhørende miljøkonsekvensrapport. Afgørelsen er begrundet i, at miljøpåvirkningens omfang ikke er af en sådan karakter og/eller grad, at etableringen er omfattet af miljøvurderingspligt, da projektet kun vil medføre en mindre påvirkning af miljøet. Yderligere bryder projektet ikke med den planlægningsmæssige anvendelse af området, som ved lokalplan/kommuneplan nr. 1106 er udlagt til erhvervsvirksomhed. Regulering sker i øvrigt på grundlag af miljøgodkendelsen.



## Offentliggørelse, klagevejledning og generelle forhold

### Offentliggørelse

Du kan se afgørelsen på weblager, som er Holstebro Kommunes digitale arkiv. Gå til [www.weblager.dk](http://www.weblager.dk) og vælg Holstebro under punkter "Vælg den ønskede kommune". Herefter kan du vælge den ønskede adresse, eller vælg samtlige annonceringer under menupunktet "Søgning". samt på digital miljøadministration, [www.dma.mst.dk](http://www.dma.mst.dk). Virksomheden vil få besked, hvis andre klager over afgørelsen.

### Klagevejledning

#### **Miljøgodkendelse - §33 Miljøbeskyttelsesloven**

Ansøger, klageberettigede myndigheder og organisationer samt enhver, der har en væsentlig individuel interesse i sagens udfald kan klage over afgørelsen.

Fristen for at klage over afgørelsen er den **3. juni 2019**.

Klagen skal sendes digitalt. Hvis du er borger, skal du klage via [borger.dk](http://borger.dk), og hvis du er virksomhed eller forening, skal du klage via [virk.dk](http://virk.dk). Du skal logge ind med NemID. Når du er logget ind, kan du søge på "Klag til Planklagenævnet eller Miljø- og Fødevareklagenævnet" under selvbetjeningsfanen, hvor du bliver guidet igennem klageprocessen. Det koster 900 kr. i klagegebyr at få behandlet klagen som privatpersoner, hvorimod virksomheder og organisationer betaler 1800 kr.

Holstebro Kommunes afgørelse kan indbringes for domstolene inden 6 måneder fra afgørelsens offentlige bekendtgørelse.

#### **Screeningsafgørelse - § 21 Miljøvurderingsloven**

Afgørelsen kan påklages til Miljø- og Fødevareklagenævnet for så vidt angår retlige spørgsmål af enhver med retlig interesse i sagens udfald samt af landsdækkende foreninger og organisationer, der som formål har beskyttelsen af natur og miljø eller varetagelsen af væsentlige brugerinteresser inden for arealanvendelsen og har vedtægter eller love, som dokumenterer deres formål, og som repræsenterer mindst 100 medlemmer, jf. miljøvurderingslovens § 50.

Du klager via Klageportalen, som du finder et link til på forsiden af [www.nmkn.dk](http://www.nmkn.dk). Klageportalen ligger også på [www.borger.dk](http://www.borger.dk) og [www.virk.dk](http://www.virk.dk). Du logger på [www.borger.dk](http://www.borger.dk) eller [www.virk.dk](http://www.virk.dk), ligesom du plejer, typisk med NEM-ID. Klagen sendes gennem Klageportalen til den myndighed, der har truffet afgørelsen. En klage er indgivet, når den er tilgængelig for myndigheden i Klageportalen. Når du klager, skal du betale et gebyr, som er på 900 kr. for private og 1800 kr. for virksomheder og organisationer. Du betaler gebyret med betalingskort i Klageportalen. Du kan læse mere om gebyrordningen og klage på Miljø- og Fødevareklagenævnets hjemmeside (<http://nmkn.dk/klage/>).

Klagen skal være modtaget senest den **3. juni 2019**.

Holstebro Kommunes afgørelse kan indbringes for domstolene inden 6 måneder fra afgørelsens offentlige bekendtgørelse.

#### **Fælles**

##### *Orientering om klage*

Hvis Holstebro Kommune får besked fra Klageportalen, eller direkte fra en klager, der er fritaget for klage digitalt via klageportalen, om, at der er indgivet en klage over afgørelsen, orienterer kommunen ansøger.

Herudover orienterer Holstebro Kommune ikke ansøger.

##### *Betingelser mens en klage behandles*

Klage over afgørelsen har ikke opsættende virkning, medmindre klagenævnet bestemmer noget andet. Dette indebærer, at en samtidigt eller efterfølgende meddelt miljøgodkendelse eller dispensation til at påbegynde bygge- og anlægsarbejder efter miljøbeskyttelseslovens § 33, stk. 2, som udgangspunkt kan udnyttes. Udnyttes afgørelsen, indebærer dette ingen begrænsning i Miljø- og Fødevareklagenævnets mulighed for at ændre eller ophæve afgørelsen. Hvis nævnet tillægger en klage opsættende



virkning, kan en meddelt miljøgodkendelse ikke udnyttes, og nævnet kan påbyde påbegyndte bygge- og anlægsarbejder standset.

### **Aktindsigt**

Der er mulighed for at se det materiale, der er indgået i sagens behandling. Reglerne for hvilket materiale kommunen må udlevere er fastlagt i forvaltningsloven, offentlighedsloven og lov om aktindsigt i miljøoplysninger.

### **Søgsmål**

Afgørelsen kan prøves ved domstolene. Dette forudsætter, at sagen er indbragt for domstolene senest 6 måneder efter, at afgørelsen er truffet.

### **Fritagelse for brug af klageportal**

Det er muligt at blive fritaget for at bruge Klageportalen, hvis der foreligger særlige omstændigheder. Fremsend anmodningen til Holstebro Kommune, der sender anmodningen videre til klagenævnet, som træffer afgørelse om fritagelse.

---

## **Afgørelsens udnyttelse**

---

Miljøgodkendelsen kan udnyttes straks efter godkendelsen.

Ved klage kan Natur- og Miljøklagenævnet eventuelt bestemme, at miljøgodkendelsen ikke må udnyttes, og nævnet kan påbyde, at eventuelle igangsatte bygge- og anlægsarbejder skal standses. **For god ordens skyld gøres opmærksom på, at byggeri ikke må påbegyndes, før der også er meddelt en byggetilladelse.**

Udnyttelse i klageperioden og mens eventuel klage behandles sker på eget ansvar.



---

## Orienteringsliste

---

Afgørelsen sendes til:

- Jerngården Holstebro ApS, Sønderlundvej 8, 7500 Holstebro
- Hanne Risgaard Nielsen, (Rådgiver)

Orientering om meddelelse af miljøgodkendelse er sendt til:

- Danmarks Naturfredningsforening, CVR: 60804214, P-nr: 1002121278 - (Interesseorganisation)
  - Styrelsen for patientsikkerhed - Tilsyn og Rådgivning Nord, CVR: 37105562, P-nr: 1020864415 - (Myndighed)
  - Danmarks Fiskeriforening Producent Organisation, CVR: 45812510, P-nr: 1001874009 - (Interesseorganisation)
  - Danmarks Sportsfiskerforbund, CVR: 37099015, P-nr: 1001751945 - (Interesseorganisation)
  - FERSKVANDSFISKERIFORENINGEN FOR DANMARK, CVR: 25145615, P-nr: 1004659823 - (Interesseorganisation)
  - Dansk Ornitologisk Forening, CVR: 54752415, P-nr: 1001712827 - (Interesseorganisation)
  - Dansk Ornitologisk Forening - Vestjylland, CVR: 29287112, P-nr: 1011976545 - (Interesseorganisation)
  - Dansk Sejlunion, CVR: 62496517, P-nr: 1002154919 - (Interesseorganisation)
  - Friluftsrådet, CVR: 56230718, P-nr: 1003112789 - (Interesseorganisation)
  - Danmarks Idrætsforbund, CVR: 56808310, P-nr: 1003118933 - (Interesseorganisation)
  - DEN SELVEJENDE INSTITUTION NOAH, CVR: 47340810, P-nr: 1001895314 - (Interesseorganisation)
  - Sundhedsstyrelsen, CVR: 12070918, P-nr: 1003398314 - (Myndighed)
- Sønderlundvej 10, 7500 Holstebro (Nabo, høringspart).

---

## Retsbeskyttelse og anvendelse af standardvilkår

---

For nye anlæg/aktiviteter godkendt efter miljøbeskyttelsesloven § 33 er der 8 års retsbeskyttelse fra godkendelsesdatoen. Under visse omstændigheder, blandt andet ved uforudset forurening og uforudsete skadevirkninger, kan Kommunen dog ændre godkendelsen ved påbud eller forbud inden udløbet af 8-års perioden (§ 41 og 41 a i miljøbeskyttelsesloven). Tilladelser efter andre dele af miljøbeskyttelsesloven, givet som del af § 33 miljøgodkendelsen, har også 8 års retsbeskyttelse.

Retsbeskyttelsen for ældre anlæg/aktiviteter udløber 8 år efter at disse blev godkendt første gang. Godkendelser, der er givet for mere end 8 år siden, kan altid revurderes ved påbud fra Kommunen efter miljøbeskyttelseslovens § 41 b.

---

## Sagens akter m.m.

---

Ved sagens behandling er der indgået følgende sagsakter:

Afsender	Emne	Dato
Jerngården Holstebro ApS	Ansøgning om miljøgodkendelse	16/11-2018
Holstebro Kommune	Anmodning om supplerende oplysninger	19/11-2018
Jerngården Holstebro ApS	Supplerende oplysninger og ansøgning om screening jf. miljøvurderingsloven.	25/11-2018
Jerngården Holstebro ApS	Fuldt oplyst, spildevandstilladelse	6/3-2019
Holstebro Kommune	Partshøring	14/3-2019
Jerngården ApS	Bemærkninger	27/3-2019
Holstebro Kommune	Partshøring nr. 2	4/4-2019
Holstebro Kommune	Afgørelse meddeles	30/4-2019



Ved sagens behandling er der desuden gjort brug af følgende:

Ref. nr.	Beskrivelse
[1]	Madden, N. & Jehle, R. (2016), Acoustic orientation in the great crested newt ( <i>Triturus cristatus</i> ), <b>38</b> (1), pp. 57-65

## Lovgrundlag

Godkendelsen er givet på følgende lovgrundlag fra Miljøministeriet (inklusive eventuelle ændringer til den anførte lovgivning, der er gældende på godkendelsestidspunktet):

1. Lov om miljøbeskyttelse, lovbekendtgørelse nr. 241 af 13. marts 2019 (miljøbeskyttelsesloven).
2. Bekendtgørelse om godkendelse af listevirksomhed, nr. 1317 af 20. november 2018 (godkendelsesbekendtgørelsen).
3. Bekendtgørelse om standardvilkår, nr. 1474 af 12. december 2017.
4. Bekendtgørelse om spildevandstilladelser mv. efter miljøbeskyttelsesloven kapitel 3 og 4, nr. 1469 af 12. december 2017 (spildevandsbekendtgørelsen).
5. Bekendtgørelse om affald, nr. 224 af 8. marts 2019.
6. Bekendtgørelse om at bringe elektrisk og elektronisk udstyr i omsætning samt håndtering af affald af elektrisk og elektronisk affald, nr. 148 af 8. februar 2018.
7. Bekendtgørelse om indretning, etablering og drift af olietanke, rørsystemer og pipelines, nr. 1611 af 10. december 2015 (olietankbekendtgørelsen).
8. Bekendtgørelse om kontrol med risikoen for større uheld med farlige stoffer, nr. 372 af 25. april 2016 (risikobekendtgørelsen).
9. Lov om planlægning, lovbekendtgørelse nr. 287 af 16. april 2018 (planloven).
10. Lov om miljøvurdering af planer og programmer og af konkrete projekter, bekendtgørelse nr. 1225 af 25. oktober 2018.
11. Bekendtgørelse om kvalitetskrav til miljømålinger, nr. 974 af 27. juni 2018.
12. Bekendtgørelse om udpegning og administration af internationale naturbeskyttelsesområder samt beskyttelse af visse arter, nr. 1595 af 6. december 2018.

Der er desuden benyttet følgende vejledninger/orienteringer:

1. Miljøstyrelsens vejledning, nr. 5 og 6/1984 om ekstern støj fra virksomheder.
2. Miljøstyrelsens vejledning, nr. 5/1993 om beregning af ekstern støj fra virksomheder.
3. Miljøstyrelsens vejledning, nr. 3/1996 om supplement til vejledning om ekstern støj fra virksomheder.
4. Miljøstyrelsens vejledning, nr. 2/2001 om begrænsning af luftforurening fra virksomheder.
5. Miljøstyrelsens vejledning, nr. 2/2002 om B-værdier, inkl. supplementer til vejledningen.
6. Miljøstyrelsens vejledning, 12. marts 2009 om VVM i planloven.
7. Orientering fra Miljøstyrelsen, nr. 2/2006: "Referencer til BAT vurdering ved Miljøgodkendelser".
8. Miljøstyrelsen, Vejledning om miljøgodkendelse af virksomheder 2014.
9. Miljøstyrelsens arbejdsrapport, nr. 2/2013 "Gennemgang af BAT i 22 branchebilag".
10. Orientering fra Miljøstyrelsen, nr. 4/2014 "BAT- eksempler og tjeklister på tværs af brancher".





## Miljøteknisk vurdering og begrundelse for afgørelsen

### Miljøgodkendelsens vilkår

Virksomheden er omfattet af Miljøstyrelsens standardvilkår i Bekendtgørelse om standardvilkår. Holstebro Kommune har vurderet, at disse vilkår bør suppleres med følgende krav, jf. § 31, stk. 3 i godkendelsesbekendtgørelsen. Virksomhedens aktiviteter er en godkendelsespligtig aktivitet under listepunkt K212, med standardvilkår fra afsnit 21.4.1.

Der er indsat supplerende vilkår, der er beskrevet under de relevante afsnit.

### Generelle forhold

#### *Planlægningsmæssig status.*

Virksomheden er beliggende i lokalplan 1106s norvestlige hjørne, der er udlagt til erhvervsvirksomhed. Lokalplanen omfavner virksomheder i miljøklasse 1 til 5, og som kan overholde vejledende støjgrænser 60/60/60 dB(A) dag/aften/nat. En Jern- og produkthandler er derfor en egnet virksomhedstype i erhvervsområdet.

Lokalplanområdet er mod vest afgrænset af en jernbane, og mod nord Holstebro Motorvejen. Vest for virksomheden er der en bolig i det åbne land placeret, Hjernvej 32, Måbjerg, 7500 Holstebro.

#### *Trafikale forhold.*

Til- og frakørsel vil fortsat ske via virksomhedens eksisterende ind- og udkørsel til- og fra Sønderlundvej (se bilag 1). Ind- og udkørsel er placeret på ejendommens sydlige side ned mod nabovirksomheden på Sønderlundvej 10. Der er let adgang til Holstebromotorvejen og/eller andre hovedveje.

Det forventes, at der er 10 lastbilskørsler om dagen, herudover vil der komme et ukendt antal varevogne og personbiler. Idet transporten sker i et erhvervsområde, vurderes det ikke, at medføre gener for de omboende.

Natur & Miljø, Holstebro Kommune har ikke fundet anledning til, at afvige fra standardvilkår 1 og 2 under afsnit 21.4.1. Der er dog fundet anledning til, at stille to yderligere individuelle vilkår, der stiller krav til at driftspersonalets skal være orienteret om afgørelsens indhold, og der stilles krav ved ophør af driften for at undgå forureningsfare og bringe stedet tilbage i tilfredsstillende tilstand.

### Indretning og drift

Jerngården Holstebro A/S er en Jern- og produkthandel, der håndterer ikke-farligt affald på nær elektroniskaffald, transformatorer, batterier, akkumulatorer samt spåner med rester af olier og køle- og smøremidler. Virksomheden opkøber metalaffald fra hovedsageligt private. Af miljøtilsyn d. 28. september 2018 blev Natur & Miljø, Holstebro Kommune oplyst, at der er modtaget omkring 5 000-10 000 tons det indeværende år.

Virksomheden har hidtil været reguleret efter brugerbetalingsbekendtgørelsens bilag 1 som K52-virksomhed, der har vokset sig ud over de iboende kapacitetsgrænser, og er dermed blevet en godkendelsespligtig virksomhed.

Alle udendørs belægninger er indrettet med afløb via olieudskiller til spildevand. Den nord- og østlige del af pladsen er lavet med tæt belægning i form af asfalt og beton, hvorimod den syd- og vestlige del af pladsen er lavet med tæt (fast) belægning i form af sf-sten.

Der findes både et indendørs og udendørs oplag af de forskellige metaller, der sorteres efter type. Adskillelse af metaldele foregår indendørs i hal, hvor der også findes en velfungerende sortering og skiltning af flere affaldsfraktioner.

På pladsen er der en daglig driftsansvarlig og herudover en anden fastansat. Virksomheden modtager kun affald inden for åbningstiderne på pladsen. Virksomheden har følgende drifts/åbningstider:



Mandag-fredag: Kl. 07.00-18.00

Lørdag: 07.00-14.00

Af miljøtilsyn d. 28. september 2018 kunne Holstebro Kommune konstatere, at virksomheden har et hegn omkring sig. Under tilsynet diskuterede vi ydermere, at det ville være hensigtsmæssigt, at få lukket hullerne i hegnet omkring pladsen. Af øjensynlige sikkerheds- og miljømæssige årsager er der sat et vilkår om dette med deadline d. 1. juli 2019. Hermed får virksomheden passende tid til at gennemføre reparationerne.

Herudover er alle standardvilkår under det pågældende afsnit *Indretning og drift* (standardvilkår, 3-7) indskrevet, da disse er relevante for virksomhedens drift.

---

## Forureningsbegrænsning

---

### Støj

---

Virksomhedens væsentligste støjklender er lastbilsførsel, aflæsning af indkomne vare, sortering (sker med læsemaskine) og læsning af container (ca. 6 timer). Herudover adskilles der metaller, der sker indendørs. Der køres med fejmaskine (1/2 time dagligt) og truck (ca. 4 timer). Herudover arbejdes der med vinkelsliber og diverse skærearbejde. Disse aktiviteter sker kun inden for virksomhedens åbningstider, der ligger i dagstimerne i Miljøstyrelsens vejledning, nr. 5 og 6/1984 om ekstern støj fra virksomheder. Se bilag 3 for oversigt over placeringen af støjende aktiviteter.

Der er blevet stillet tre støjvilkår, der alle tre sætter rammer for det støjbillede virksomhedens drift skal bevæge sig inden for. Der er tale om tre individuelt stillede vilkår, der tager udgangspunkt i områdetyperne, og er stillet for flere typer af støj; lavfrekvent, infralyd og normalfrekvent samt vibrationer. Betegnelserne er defineret ud fra den menneskelige hørelsesspektrum. Der er stillet vilkår i forhold til nærliggende områdetyper. Andre områdetyper end de angivne ligger således i afstand, at det ikke vurderes, at det ansøgte vil medføre væsentlige gener. Holstebro Kommune vurderer, at den faktiske anvendelse for bolig på Hjernvej 32, er bolig i det åbne land, på trods af placeringen i erhvervsområde 02.E03 i kommuneplanrammen.

Virksomheden har ikke planlagt at foretage støjdæmpende foranstaltninger, da der er hegn omkring virksomheden. Holstebro Kommune stiller dog vilkår om, at hegnet skal vedligeholdes, og dermed lukke hullerne. Det er Holstebro Kommunes vurdering, at det ansøgte kan overholde de vilkårssatte støjgrænseværdierne.

### Luft & Støv

---

Virksomhedens væsentlige luft- og støvklender kan fremkomme fra røg- og lugtgener fra skæreblanding, støv fra modtagelse, håndtering og generel arbejde med bygnings- og nedrivningsaffald samt andet støvende affald, og diffust støv fra jern og metal m.m. Virksomhedens varme kommer fra el via en 230 V Panasonic varmepumpe og el radiatorer, dette vurderes af ansøger som værende et ikke-væsentligt bidrag.

Holstebro Kommune har vurderet, at standardvilkårene 8, 10, 11 og 12 fra afsnit 21.4.1, er tilstrækkelige til at regulere virksomhedens drift og forhindre lugt-, luft-, og støvgener. Standardvilkår nr. 9 er fravalgt, da virksomheden ikke modtager have- og parkaffald.

### Affald

---

En Jern- og produkthandler modtager i sagens natur forskellige affaldsfraktioner. Virksomhedens affaldsfraktioner er udspecificeret i miljøgodkendelsens vilkår 7 og bilag 6, der viser affaldsfraktioner, EAK-koder, oplagsmængder og oplagsområde. Listepunktet giver mulighed for, at modtage ikke-farligt affald (på nær enkelte fraktioner, som tidligere er specificeret). Listepunktet giver ikke mulighed for at modtage udtjente køretøjer, selvom de er miljøbehandlede, hvilket heller ikke er en del af virksomhedens aktiviteter.

Virksomheden modtager elektronikaffald. Som udspecificeret i miljøgodkendelsens vilkår 7 skal elektronikaffaldet opbevares indendørs på tæt belægning. Der gøres herudover opmærksom på, at modtagelse af elektronikaffald er omfattet af reglerne i elektronikaffaldsbekendtgørelsen.



Listepunktets standardvilkår 13 og 14 vurderer Holstebro Kommune er relevante samt tilstrækkelige til at regulere virksomhedens aktiviteter for så vidt angår affald. Virksomheden har opsamlingsmateriale til rådighed ved evt. spild. Afsnittene *Affald* og *Jord og grundvand* overlapper; se derfor afsnittet *Jord og grundvand* for uddybning.

### ***Spildevand***

---

Der ansøges særskilt om tilslutningstilladelse til overfladevand. Herudover er der kun en smule sanitært spildevand.

### ***Jord og grundvand***

---

Virksomheden er placeret i et område med særlige drikkevandsinteresser, samt i nitratfølsomt indvindingsområde og nitratfølsomt indsatsområde. Herudover er hele virksomhedens areal V1 kortlagt samt er et mindre areal V2-kortlagt. At en grund er V2-kortlagt vil sige, at der er konstateret en sikker jordforurening. Der har tidligere ligget en autoophugger på virksomhedens matrikel. Denne aktivitet genoptages *ikke* med denne ansøgning.

Følgende to standardvilkår under afsnittet *Jord og grundvand* er ikke rammende for virksomhedens drift. Standardvilkår nr. 22 under afsnit 21.4.1. i standardvilkårsbekendtgørelsen omhandlende oplag og håndtering af haveaffald er blevet fravalgt, da virksomheden ikke modtager haveaffald. Ligeledes er standardvilkår nr. 24 under samme afsnit fravalgt, da virksomheden ikke har en vaskeplads til maskiner. Der foregår periodevis vask af virksomhedens mindre antal maskiner, men der er ingen decideret vaskeplads. De resterende vilkår under afsnittet *Jord og grundvand* er fundet relevante, og gennemgås her.

Af råvareforbrug bruges der årligt 12 000 L diesel til kørsel med materiel. Herudover bruges der årligt 200 liter hydraulikolie og motorolie. Derfor har Holstebro Kommune fundet standardvilkår 15 vedr. overjordiske tanke til fyringsolie og motorbrændstof relevant. Herudover bruges der ilt og gas til skærebrænding.

Virksomheden skriver i ansøgningsmaterialet, at der er modtagerkontrol, således, at affaldsfraktioner, der ikke må være på pladsen, ikke optræder på pladsen. Deres kunder må aflevere det pågældende affaldsfraktion andetsteds. Dette er i tråd med standardvilkår nr. 16, hvorfor, at det også er stillet. Som det fremgår af affaldsoversigten i tabel 1, er standardvilkår nr. 20 vedr. opbevaring af akkumulatorer og batterier et relevant vilkår at stille.

Alt flydende affald såsom spildolie skal opbevares indendørs i egnet beholdere og med opkant, der kan rumme indholdet af den største beholder i det pågældende oplagsområde. På tilsyn af 28. september 2018 er virksomheden blevet bedt om, at afblænde afløb i hal, hvor flydende affald m.m. opbevares. Dermed minimeres risiko for spild til jord og grundvand. I skrivende stund er virksomheden i gang med dette, og Holstebro Kommune følger op på efter miljøgodkendelsen er meddelt. Dette er reguleret i standardvilkår nr. 25. Virksomheden skal skelne mellem spildolie fra egne maskiner m.m., og spildolie modtaget udefra. Spildolie er kategoriseret som farligt affald, og hvis virksomheden skal modtage dette, bliver virksomheden omfattet af listepunkt K 203, der vedrører modtagelse af *farligt affald* med henblik på omlastning og lignende før oparbejdelse eller bortskaffelse. I samme hal foregår neddeling af metaller, hvorfor, at standardvilkår nr. 19 er et relevant vilkår at stille. Se bilag 2 og 6 for overblik over opbevaring af de forskellige fraktioner.

Standardvilkår for listepunkt K 212 vedr. olieholdigt jernskrot, samt for transformatorer og spåner indeholdende farligt affald eller olie, samt for akkumulatorer findes relevant og anvendes (standardvilkår 17 og 18).

Idet virksomheden er etableret i et område for særlige drikkevandsinteresser, vurderes det relevant, at stille skærpet vilkår (standardvilkår nr. 21) om tæt belægning for oplag af blandet bygnings- og nedrivningsaffald. Arealet er af en tæt belægning i hallen og den syd- og østlige del af pladsen med kontrolleret afløb til olieudskiller. Da virksomheden har befæstede arealer (fast belægning) mod nord og vest på pladsen, er standardvilkår vedr. belægninger (standardvilkår nr. 23) også indskrevet i miljøgodkendelsen.

### ***Procedure ved uheldsforebyggelse***

---

Virksomheden beretter i ansøgningsmaterialet, at driftsforstyrrelser, og uheld registreres. Ved decideret miljøudslip, det sig værende olie eksempelvis, underrettes miljømyndigheden, der er Holstebro Kommunes



Natur- og Miljøafdeling, straks. Dette har foranlediget og inspireret Holstebro Kommune til, at stille vilkår 30 i nærværende miljøgodkendelse, der berammer procedurerne ved uheld, såsom at kontakte miljømyndighederne og afhjælpe akutte uheld.

---

## Tilsyn og kontrol

---

### *Tilsyn og kontrol - støj*

---

Om end intet tyder på problemer med at overholde grænseværdierne for støj, holder vilkårene i afsnittet *Tilsyn og kontrol - støj* muligheden åben for, at der kan laves kontrol og regulering ved eventuelle gener for omboende eller overskridelser af de vilkårsfaste grænseværdier for støj. Dette er skrevet til et enkelt vilkår, der bl.a. henviser til bilag 5 omhandlende afrapportering m.m.

---

## Egenkontrol

---

Holstebro Kommune har ingen bemærkninger til dette afsnit, pånær at standardvilkårene for listepunktet dækker virksomhedens aktiviteter herunder også standardvilkåret for driftjournalen.

Egenkontrolvilkår kan til enhver en tid revideres efter §72 stk. 3 i miljøbeskyttelsesloven, hvis tilsynsmyndigheden finder dette nødvendigt for en forbedret kontrol med virksomhedens forurening.

---

## BAT

---

Følgende er gældende for BAT i virksomhedens miljøgodkendelse. De standardvilkår, der findes for bilag 2-virksomheder, betragtes som BAT.

Det er Holstebro Kommunes vurdering, at Jerngården Holstebro A/S i forbindelse med aktiviteterne som Jern- og produkthandler, har truffet de nødvendige foranstaltninger til at forebygge forureningen ved anvendelse af bedst tilgængelige teknik.



## Vurdering i forhold til internationale naturbeskyttelsesområder samt beskyttelse af visse arter

Der skal ikke foretages en nærmere konsekvensvurdering af projektets virkninger på Natura 2000 områder eller bilag IV-arter, jf. bekendtgørelse nr. 1595 af 6. december 2018 om udpegning og administration af internationale naturbeskyttelsesområder samt beskyttelse af visse arter. Det skyldes, at projektet ikke i sig selv eller i forbindelse med andre projekter vurderes at kunne påvirke Natura 2000-områder eller konkrete bilag IV-arter væsentligt.

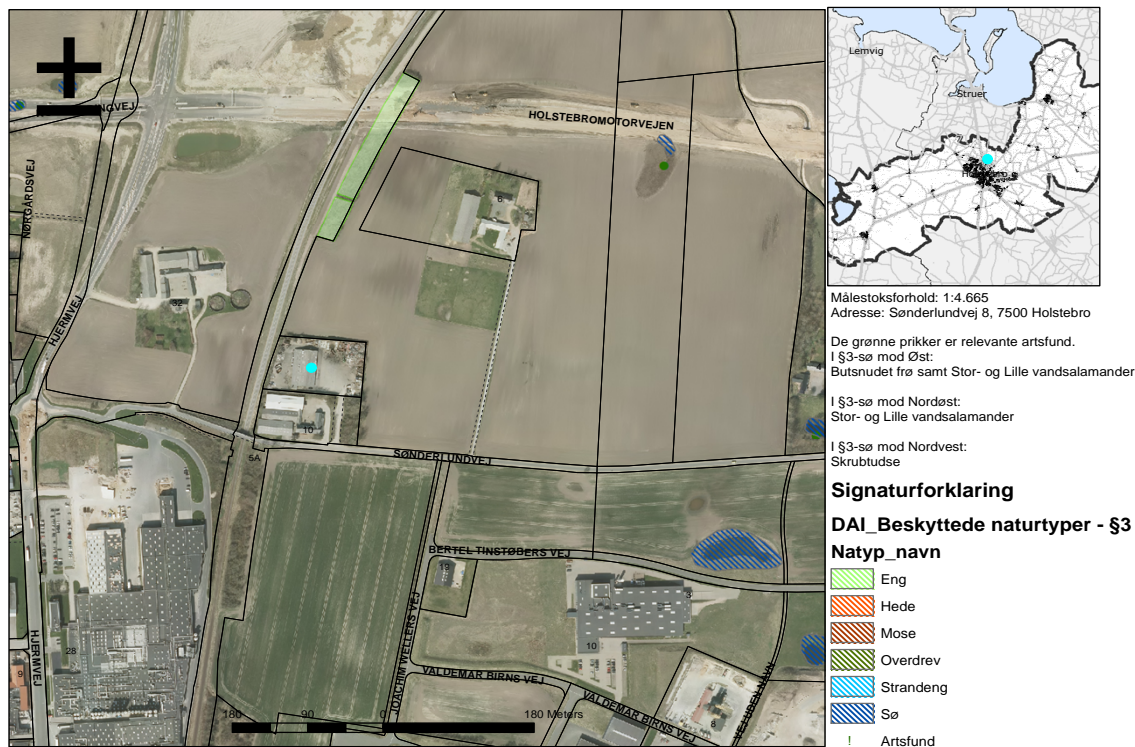
Afstanden til det nærmest liggende Natura 2000-område, Idom Å og Ormstrup Hede (nr. 64), habitatområde (nr. 225), er ca. 10 km.

### Bilag IV arter

Herudover skal det vurderes om aktiviteterne kan påvirke beskyttede dyre- og plantearter optaget på Habitatdirektivets bilag IV. På Figur 1 ses også andre særlige arter, der kan findes i virksomhedens nærområde. Erhvervsområdet, 02.E.08 indeholder en række vandhuller, der er registreret som §3-søer. I to §3-søer, beliggende henholdsvis ca. 400 og 500 meter væk fra virksomhedens skel, er der registreret bilag IV-arten Stor vandsalamander (*Triturus cristatus*) (Figur 1). Holstebro Kommune kender ikke til studier, der viser, at lydtryksniveauer er skadelige for Stor vandsalamander – ligeledes ingen fastsatte grænseværdier. Et nyere studie indikerer, at under migrering, så bevæger Stor vandsalamander (i både akvatisk og terrestrisk fase i artens livscyklus) sig væk fra en kilde, der afspiller en type "hvid støj". Dette indikerer, at unaturlige støjkilder måske har en skadelig effekt på Stor Vandsalamanders migrering i ynglesæsonen [1]. Holstebro Kommune vurderer dog ikke, at virksomhedens aktiviteter kan påvirke Stor vandsalamander. Virksomhedens aktiviteter vil foregå inden for matrikelgrænsen, der i øvrigt er hegnet ind. Herudover vurderes det, at trafikken til- og fra pladsen samt støj fra pladsen ikke vil kunne påvirke (bilag IV-) arterne væsentligt.

Herudover er det sandsynligt, at området rummer småflagermus. Det vurderes dog, at virksomhedens aktiviteter ikke, at påvirke arterne og deres egnede levesteder negativt.

Samlet set vurderes det, at virksomhedens aktiviteter ikke vil påvirke (bilag IV-) arterne væsentligt.



Figur 1 – Nærliggende §3-beskyttede naturområde med relevante artsfund. Copyright Ortofoto 2018 fra GIS – Holstebro Kommune



## Holstebro Kommunes samlede vurdering af virksomheden

På baggrund af den miljøtekniske vurdering, finder Holstebro Kommune det godtgjort, at virksomheden har truffet de nødvendige foranstaltninger til at forebygge og begrænse forureningen ved anvendelse af bedste tilgængelige teknik, og at virksomheden i øvrigt kan drives på stedet uden at påføre omgivelserne forurening, som er uforenelig med hensynet til omgivelsernes sårbarhed og kvalitet.

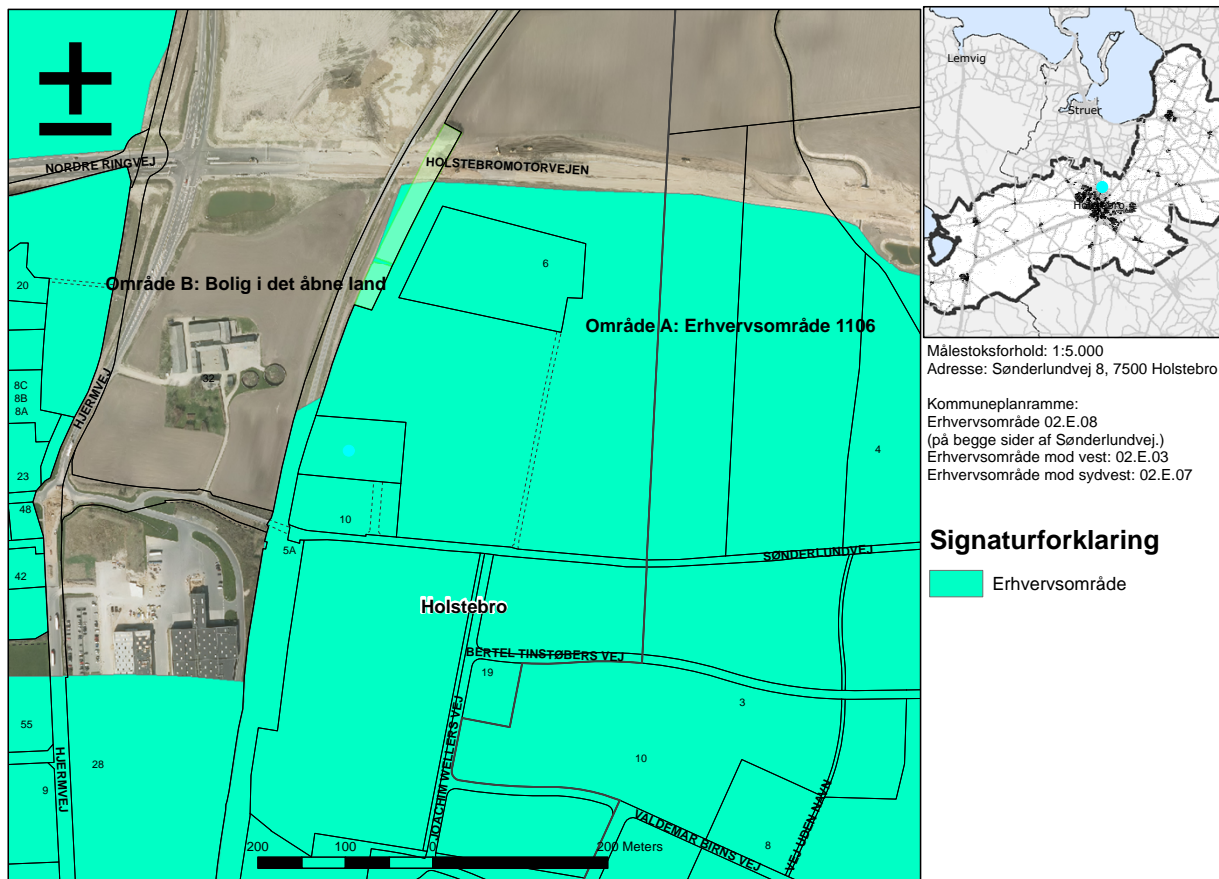
Virksomhedens forenelighed med naturområders sårbarhed og kvalitet er desuden vurderet og sammenfattende vurderes det, at områdernes integritet ikke ødelægges af virksomhedens drift.

På baggrund af ovenstående vurderer kommunen, at virksomheden kan drives uden væsentlige gener for omgivelserne og risiko for forurening, hvis vilkårene i denne godkendelse overholdes.



## Bilag

### Bilag 1 – Kommuneplankort

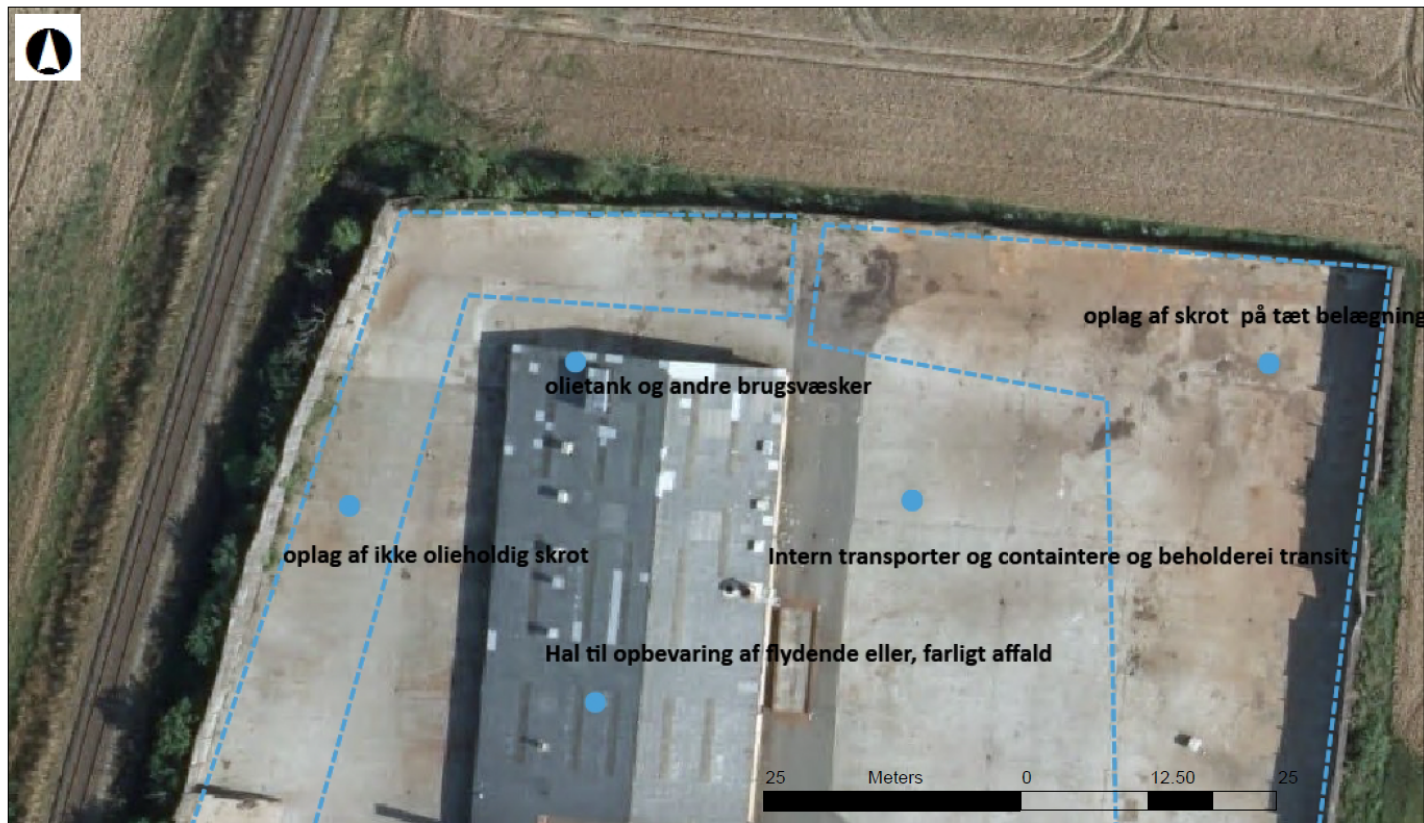


Copyright Ortofoto 2018 fra GIS – Holstebro Kommune



## Bilag 2 – Plan over virksomhedens opbevaring

opbevaring



Danmarks Miljøportal  
Data om miljøet i Danmark

Haraldsgade 53, 2100 København Ø  
Support: support@miljoportal.dk

opbevaring af de forskellige affaldstyper og ny diesel, hydraulik og lign.

Målforhold: 1:500  
Dato: 16-11-2018

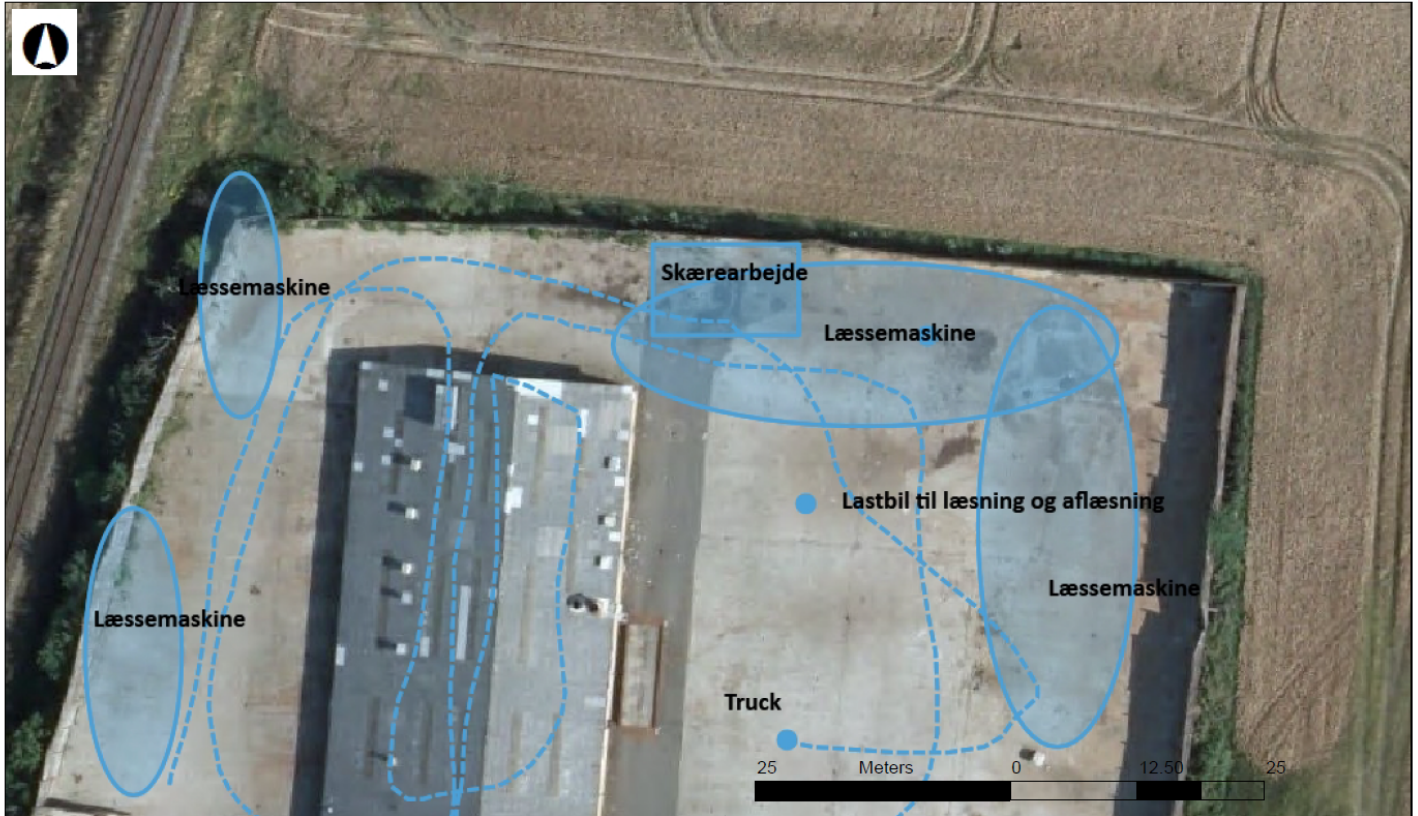
Ortofotos (DDO®land): COWI har den fulde ophavsret til de ortofotos (DDO®land), der vises som baggrundskort. Denne funktion, med ortofoto som baggrundskort, må derfor kun anvendes af Miljøministeriet, regioner og kommuner med tilhørende institutioner, der er part i Danmarks Miljøportal, i forbindelse med de pågældende institutioners myndighedsbehandling indenfor miljøområdet, samt af privatpersoner til eget personligt brug. Linket må ikke indgå i andre hjemmesider. Øvrig kommerciel anvendelse er ikke tilladt og vil kunne retsforfølges.





### Bilag 3 – Plan over virksomhedens støjende aktiviteter

støjende aktiviteter.



Danmarks Miljøportal  
Data om miljøet i Danmark

Haraldsgade 53, 2100 København Ø  
Support: support@miljoportal.dk

vi har kun truck, læssmaskine og lastbiler af støjende aktiviteter. og en lille smule skærearbejde.

Målforshold: 1:500  
Dato: 16-11-2018

Ortofotos (DDO®land): COWI har den fulde ophavsret til de ortofotos (DDO®land), der vises som baggrundskort. Denne funktion, med ortofoto som baggrundskort, må derfor kun anvendes af Miljøministeriet, regioner og kommuner med tilhørende institutioner, der er part i Danmarks Miljøportal, i forbindelse med de pågældende institutioners myndighedsbehandling indenfor miljøområdet, samt af privatpersoner til eget personligt brug. Linket må ikke indgå i andre hjemmesider. Øvrig kommerciel anvendelse er ikke tilladt og vil kunne retsforfølges.



## Bilag 4 – Screeningsskema fra BOM for miljøvurdering

### Forholdet til VVM

Formularfelt	Udfyldt værdi
Er projektet opført på bilag 1 til VVM bekendtgørelsen Hvis ja, angiv punktet på bilag 1	Nej [Kode: false]
Er projektet opført på bilag 2 til VVM bekendtgørelsen Hvis ja, angiv punktet på bilag 2	Ja [Kode: true] 11b

### VVM - Arealanvendelse

Formularfelt	Udfyldt værdi
Angiv det fremtidige samlede bebyggede m2	1200
Angiv det fremtidige samlede befæstede areal m2	6500
Angiv om der er behov for grundvandssenkning Hvis ja, angiv hvor mange m3 der er behov for at udpumpe	Nej [Kode: false]
Angiv projektets samlede grundareal i ha eller m2	7700
Angiv måleenhed ha eller m2	m2
Angiv projektets samlede bebyggede areal i m2	1200
Angiv projektets samlede befæstede areal i m2	6500
Angiv projektets samlede bygningsmasse i m3	7200
Angiv projektets maksimale bygningshøjde i m	8
Angiv om projektet berører flere kommune end beliggenhedskommunen	
Eventuelle yderligere bemærkninger	



## VVM - Karakteristika for driftsfasen og anlægsperioden

Formularfelt	Udfyldt værdi
Angiv anlægsperioden	
Angiv vandmængde i anlægsperioden	0
Angiv affaldstype og mængder i anlægsperioden	intet
Angiv spildevandsmængde og type i anlægsperioden	0
Angiv håndtering af regnvand i anlægsperioden	0
Råstoffer – oplys om type og mængde i driftsfasen	0
Mellemprodukter – oplys om type og mængde i driftsfasen	0
Færdigvarer – oplys om type og mængde i driftsfasen	0
Vand – mængde i driftsfasen	0
Angiv håndtering af regnvand i driftsperioden	0
Er der behov for belysning, som i aften og nattetimer vil kunne oplyse naboarealer og omgivelserne?	Nej [Kode: false]
Hvis ja, angiv og begrund omfanget	
Forudsætter projektet etablering af selvstændig vandforsyning?	Nej [Kode: false]
Eventuelle yderligere bemærkninger	eksisterende

## VVM - Miljøforhold

Formularfelt	Udfyldt værdi
Er projektet omfattet af en eller flere af Miljøstyrelsens vejledninger eller bekendtgørelser om støj?	Ja [Kode: true]
Hvis ja, angives navn og nr. på den eller de pågældende vejledninger eller bekendtgørelser	vejledning nr 5 af 1984
Vil anlægsarbejdet kunne overholde de vejledende grænseværdier for støj og vibrationer?	Ja [Kode: true]
Hvis nej, angives overskridelsens omfang og begrundelse for overskridelsen	
Vil det samlede anlæg, når projektet er udført, kunne overholde de vejledende grænseværdier for støj og vibrationer?	Ja [Kode: true]
Hvis nej, angives overskridelsens omfang og begrundelse for overskridelsen	
Giver projektet anledning til lugtgener eller øgede lugtgener i anlægsperioden og/eller i driftsfasen?	Nej [Kode: false]
Hvis ja, angiv omfang og forventet udbredelse	
Beskriv de påtænkte foranstaltninger med henblik på at undgå, forebygge eller begrænse væsentlige skadelige virkninger for miljøet	
Er projektet omfattet af Miljøstyrelsens vejledninger, regler og bekendtgørelser om luftforurening?	Nej [Kode: false]
Hvis ja, angives navn og nr. på den eller de pågældende vejledninger, regler eller bekendtgørelser.	
Vil anlægsarbejdet kunne overholde de vejledende grænseværdier for luftforurening?	Ja [Kode: true]
Hvis nej, angives overskridelsens omfang og begrundelse for overskridelsen.	
Vil det samlede anlæg kunne overholde de vejledende grænseværdier for luftforurening?	Ja [Kode: true]
Hvis nej, angives overskridelsens omfang og begrundelse for overskridelsen.	
Vil projektet give anledning til støvgener eller øgede støvgener i anlægsperioden eller i driftsfasen?	Nej [Kode: false]
Hvis ja, angives omfang og forventet udbredelse.	
Eventuelle yderligere bemærkninger	



## VVM - Forhold til BREF

Formularfelt	Udfyldt værdi
Er anlægget eller dele af anlægget omfattet af BREF-dokumenter?	Nej [Kode: false]
Hvis ja, angiv hvilke.	
Vil anlægget kunne overholde de angivne BREF-dokumenter?	
Hvis nej, angiv og begrund hvilke BREF-dokumenter, der ikke kan overholdes.	
Er anlægget eller dele af anlægget omfattet af BAT-konklusioner?	Nej [Kode: false]
Vil anlægget kunne overholde de angivne BAT-konklusioner?	Ja [Kode: true]
Hvis nej, angiv og begrund hvilke BAT-konklusioner, der ikke vil kunne overholdes.	
Eventuelle yderligere bemærkninger	

## VVM - Projektets placering

Formularfelt	Udfyldt værdi
Er projektet placeret i et område med registreret jordforurening?	Ja [Kode: true]
Kan projektet rummes inden for lokalplanens generelle formål?	Ja [Kode: true]
Hvis nej, angiv hvorfor.	
Forudsætter projektet dispensation fra gældende bygge- og beskyttelseslinjer?	Nej [Kode: false]
Hvis ja, angiv hvilke	
Indebærer projektet behov for at begrænse anvendelsen af naboarealer?	Nej [Kode: false]
Bemærkning til overstående	
Vil projektet kunne udgøre en hindring for anvendelsen af udlagte råstofområder?	Nej [Kode: false]
Bemærkning til overstående	
Er projektet tænkt placeret indenfor kystnærhedszonen?	Nej [Kode: false]
Bemærkning til overstående	
Forudsætter projektet rydning af skov?	Nej [Kode: false]
Bemærkning til overstående	
Vil projektet være i strid med eller til hinder for realiseringen af en rejst fredningssag?	Nej [Kode: false]
Bemærkning til overstående	
Angiv afstanden fra projektet i luftlinje til nærmeste beskyttede naturtype i henhold til naturbeskyttelseslovens § 3.	500m
Rummer § 3 området beskyttede arter? Angiv i givet fald hvilke.	?
Angiv afstanden fra projektet i luftlinje til nærmeste fredede område.	15km
Angiv afstanden fra projektet i luftlinje til nærmeste Habitatområde.	10km
Vil projektet kunne overholde kvalitetskravene for vandområder og krav til udledning af forurenende stoffer til vandløb, søer eller havet?	Ja [Kode: true]
Bemærkning til overstående	



Er projektet placeret i et område, der i kommuneplanen er udpeget som område med risiko for oversvømmelse.	Nej [Kode: false]
Bemærkning til overstående	
Er projektet placeret i et område, der, jf. oversvømmelsesloven, er udpeget som risikoområde for oversvømmelse?	Nej [Kode: false]
Bemærkning til overstående	
Er projektet placeret i et område med særlige drikkevandsinteresser?	Ja [Kode: true]
Bemærkning til overstående	
Er der andre lignende anlæg eller aktiviteter i området, der sammen med det ansøgte må forventes at kunne medføre en øget samlet påvirkning af miljøet (Kumulative forhold)?	Nej [Kode: false]
Bemærkning til overstående	
Vil den forventede miljøpåvirkning kunne berøre nabolande?	nej
Eventuelle yderligere bemærkninger	



---

## Bilag 5 - Dokumentation af vilkår til støj

---

Dokumentation af overholdelse af støjvilkår skal efter anmodning fra Kommunen fremlægges som følger:

Målinger i omgivelserne, udført som beskrevet i Miljøstyrelsens vejledning nr. 5/1984 og 6/1984

Kildestøjsmålinger kombineret med beregning, udført efter den nordiske beregningsmodel for ekstern industristøj, som beskrevet i Miljøstyrelsens vejledning nr. 5/1993.

### **Kvalitetskrav til målinger og afrapportering af ekstern støj**

Målinger og beregninger skal være udført af et firma/laboratorium, der er akkrediteret til støjmålinger eller af personer, som er certificerede til at udføre sådanne målinger m.m., jf. Miljøstyrelsens Bekendtgørelse om kvalitetskrav til miljømålinger, Bekendtgørelse om kvalitetskrav til miljømålinger, nr. 974 af 27. juni 2018.

Målinger samt afrapportering skal udføres i overensstemmelse med bilag 4 i bekendtgørelsen.

For faste støjklender kan der normalt accepteres en maksimal måleubestemthed på 3 dB(A) ved afgørelse om grænseværdiers overholdelse, jvf. Miljøstyrelsens vejledning nr. 5/1993, pkt. 3.5. Støjgrænserne anses for overholdt, når den målte eller beregnede værdi minus ubestemtheden på måle- eller beregningsresultatet er mindre end støjgrænsen.

Tilsynsmyndigheden kan forlange støjmålinger og -beregninger gentaget, dog højst én gang årligt, medmindre den seneste kontrol viser, at vilkårene ikke er overholdte. Tilsynsmyndigheden skal orienteres, før målinger udføres.

Ved beregninger skal rapporten således indeholde de nødvendige oplysninger om beregningernes forudsætninger. Specielt skal støjkilderne beskrives, og deres kildestyrke angives. For hver enkelt støjkilde, hvor der foretages målinger, skal desuden angives lydtrykniveauet i dB(A), målt i et geometriske veldefineret og - så vidt muligt - let tilgængeligt kontrolpunkt tæt på kilden. Jf. Miljøstyrelsens vejledning 5/1993 pkt. 3.1.

Måleresultaterne skal ledsages af fyldestgørende og relevante oplysninger om virksomhedens drift under målingerne.

### **Driftsforhold under målingerne**

Kontrolmålinger skal udføres, når virksomheden er i drift ved maksimal belastning.

**Bilag 6 – Affaldsfraktioner udspecificeret i EAK-koder**

Tabel A – Affaldsfraktioner udspecificeret i EAK-koder.

<b>Affaldsfraktion</b>	<b>EAK-koder</b>	<b>Maximalt oplag</b>
Jernskrot (jernholdigt metal)	19 12 02/16 01 17	500 tons
Ikke-jernmetal	19 12 03	200 tons
Kobber, bronze, messing	17 04 01	*
Aluminium	17 04 02	*
Bly	17 04 03	*
Zink	17 04 04	*
Jern og stål	17 04 05, 12 01 01,15 01 04	*
Tin	17 04 06	*
Blandet metal	17 04 07	*
Batterier	16 06 01	25 ton
Elektronikaffald	16 02 14	100 tons
Dæk	16 01 03	2000 stk.
Blandet bygnings- og nedrivningsaffald	17 01 07	100 tons
Katalysatorer	16 08 01/16 08 03	250 stk.
Papir & pap	19 12 01	20 tons
Glas	19 12 05/ 17 02 02/16 01 20	10 tons
Dagrenovation		1 container

\*En del af de 200 tons *Ikke-jernmetal*



---

## Bilag 7 – Høringssvar og udtalelser

---

D. 27. marts 2019 har Jerngården Holstebro ApS indsendt et høringssvar til udkast til både miljøgodkendelsen og spildevandstilladelsen. Bemærkninger vedr. miljøgodkendelsen gengives her:

” Vi har følgende kommentarer.

Miljøgodkendelsen: indretning og drift.: affaldsmængder på 5-10 tons årligt. Vi tror, at der skal stå 5000-10000 tons pr år.

Under spildevand refererer man til krav jf. spildevandstilladelsen om flowmåler. Det er ikke korrekt.”

Holstebro Kommune har rettet teksten til i den miljøtekniske redegørelse – både estimatet på affaldsmængder og afsnittet vedrørende flowmåler.





---

## **Bilag 8 – Virksomhedens ansøgning**

---

Virksomhedens ansøgning er indsendt via BOM ad to omgange.

Det vil derfor være omsonst og rodet, at gengive den her. Den kan rekvireres ved at sende en mail til [virksomhedsmiljo@holstebro.dk](mailto:virksomhedsmiljo@holstebro.dk).