



THISTED KOMMUNE

## § 16 b MILJØTILLADELSE

Ammoniakemission mellem 750 og 3.500 kg NH<sub>3</sub>- N/år  
Malkekvægsbesætning  
Toften 6, 7700 Thisted  
9. september 2021





## Datablad

Titel:	§ 16 b-miljøtilladelse til husdyrbruget Toften 6, 7700 Thisted
Godkendelsestype:	§ 16 b husdyrbrug med en ammoniakemission mellem 750 og 3.500 kg NH <sub>3</sub> -N/år
Dato for afgørelse:	9. september 2021
Ansøger og ejer:	Simon Lykke Christensen Toften 6 7700 Thisted
Husdyrbrugets adresse:	Toften 6 7700 Thisted
CVR-nr:	37790338
CHR nr:	38824
Ejendomsnr:	7870094279
Matrikel-nr:	4, Ulstrup Hgd., Hundborg
Biaktiviteter:	-
Tilsynsmyndighed:	Thisted Kommune, Teknik, Erhverv og Beskæftigelse Kirkevej 9, 7760 Hurup Thy tlf.: 9917 1717 e-mail: <a href="mailto:teknisk@thisted.dk">teknisk@thisted.dk</a>
Konsulent:	Hanne Bang Senior Miljøkonsulent Gråkjær Landbrug A/S Fabersvej 15 7500 Holstebro Tlf: 51182855 E-mail: <a href="mailto:hab@graakjaer.dk">hab@graakjaer.dk</a> CVR-nr: 39601966
Ansøgningsskema:	226052
Ansøgning indsendt:	23. marts 2021
Version:	6
Landbrugssagsbehandler:	Janni Hansen
Kvalitetssikring:	Olaf Kjær Kristensen



# Indholdsfortegnelse

<b>DATABLAD</b> .....	<b>1</b>
<b>1 RESUMÉ</b> .....	<b>3</b>
<i>Tidligere afgørelser</i> .....	3
<b>2 AFGØRELSE OM MILJØTILLADELSE</b> .....	<b>4</b>
<i>Vurdering</i> .....	4
<i>Retsvirkning</i> .....	5
<i>Orientering om generelle regler</i> .....	6
<b>3 VILKÅR</b> .....	<b>7</b>
<b>4 BEGRUNDELSE FOR VILKÅR</b> .....	<b>13</b>
<i>Generelle vilkår</i> .....	13
<i>Husdyrbrugets anvendelse af BAT</i> .....	13
<i>Egenkontrol</i> .....	14
<i>Naturressourcer</i> .....	14
<i>Husdyrbrugets anlæg</i> .....	14
<i>Gener</i> .....	14
<i>Forurening</i> .....	15
<b>5 OFFENTLIGGØRELSE</b> .....	<b>16</b>
<i>Nabo-/partshøring</i> .....	16
<i>Offentliggørelse</i> .....	16
<i>Annoncering</i> .....	16
<b>6 KLAGEVEJLEDNING</b> .....	<b>17</b>
<b>7 RETSBESKYTTELSE</b> .....	<b>17</b>
<b>8 ANSØGERS OPLYSNINGER OG VURDERINGER</b> .....	<b>19</b>
<b>9 THISTED KOMMUNES VURDERING AF ANSØGERS OPLYSNINGER</b> .....	<b>20</b>
<b>10 AMMONIAKDEPOSITION OG BILAG IV-ARTER</b> .....	<b>24</b>
<i>Beskyttelsesniveau for ammoniakemission</i> .....	24
<i>Ammoniakdeposition på Natura 2000-områder</i> .....	25
<i>Bilag IV-arter</i> .....	25
<b>BILAG</b> .....	<b>28</b>



## 1 Resumé

Thisted Kommune har den 23. marts 2021 modtaget en ansøgning om § 16 b-miljøtilladelse på Toften 6, 7700 Thisted.

Der ansøges om tilladelse til udvidelse af produktionsarealet i to eksisterende stalde, etablering af kalvehytter på udendørs areal, opsætning af kalvebokse i maskinhuset, lovliggørelse af plansilo øst for de eksisterende plansiloer og om etablering af en ny velfærdsstald.

Den nye stald opføres med 350 m<sup>2</sup> bruttoproduktionsareal til senge med fast drænet gulv i gangarealerne og 250 m<sup>2</sup> dybstrøelsesareal til goldkøer og med kælvningsafdeling. Derudover søges der om brug af bruttoproduktionsarealerne i kostald syd og nord samt i den nye kostald. I kalve/kvie stalden søges der om ændring af dyretype fra kalve 0-6 mdr. til flexgruppe: Alle kvæg.

Ammoniakemissionen fra staldene øges dermed fra 1.266,8 kg NH<sub>3</sub>-N/år til 2.478,0 kg NH<sub>3</sub>-N/år.

Husdyrgødningen håndteres dels som flydende husdyrgødning og dels som dybstrøelse. Den flydende husdyrgødning opbevares i ejendommens eksisterende gyllebeholdere med et uændret overfladeareal på hhv. 362 m<sup>2</sup>, 480 m<sup>2</sup> og 139 m<sup>2</sup>. Fast gødning opbevares på møddingspladsen på ca. 220 m<sup>2</sup>.

Den samlede ammoniakemission fra ejendommens gødningslagre øges fra 419,1 kg NH<sub>3</sub>-N/år til 506,2 kg NH<sub>3</sub>-N/år.

Det ansøgte vurderes som værende i overensstemmelse med kommuneplanens rammer.

Thisted Kommune vurderer, at det ansøgte projekt ikke har en væsentlig negativ indvirkning på naboer, miljø, naturværdier og landskabelige værdier.

### Tidligere afgørelser

§ 11-miljøgodkendelse meddelt den 8. oktober 2008. Økologisk malkekvægbesætning på 104 årskøer (tung race), 68 kvier og 17 småkalve og tyrekalve op til 3 uger.

Anmeldelse om etablering af gyllebeholder fra den 27. april 2015.



## 2 Afgørelse om miljøtilladelse

Thisted Kommune meddeler hermed tilladelse til husdyrbruget på Toften 6, 7700 Thisted.

Der meddeles tilladelse til at drive en malkekvægsproduktion i tre eksisterende stalde samt en ny stald med et samlet produktionsareal på 2.840 m<sup>2</sup> og en ammoniakemission fra staldene på 2.478,0 kg NH<sub>3</sub>-N år.

Husdyrgødning fra produktionen håndteres delvist som flydende husdyrgødning og delvist som dybstrøelse. Den flydende husdyrgødning opbevares i ejendommens gyllebeholdere med et overfladeareal på hhv. 362 m<sup>2</sup>, 480 m<sup>2</sup> og 139 m<sup>2</sup> og en samlet ammoniakemission fra gødningslagre på 506,2 kg NH<sub>3</sub>-N/år.

Den samlede ammoniakemission fra stalde og gødningslagre der ligger til grund for afgørelsen, er hermed på 2.984,2 kg NH<sub>3</sub>-N/år.

Godkendelsen omfatter følgende bygninger:

- Eksisterende Kostald nord med 680 m<sup>2</sup> produktionsareal med dybstrøelse til Malkekøer, kvier og stude og 200 m<sup>2</sup> produktionsareal med fast drænet gulv med skraber og ajlefløb til Malkekøer, kvier og stude.
- Eksisterende Kostald syd med 105 m<sup>2</sup> produktionsareal med dybstrøelse til Malkekøer, kvier og stude og 1010 m<sup>2</sup> produktionsareal med fast drænet gulv med skraber og ajlefløb til Malkekøer, kvier og stude.
- Eksisterende stald, Kalve under 0-6 mdr., med 90 m<sup>2</sup> produktionsareal med dybstrøelse til kalve, (under 6 mdr.).
- Udendørs kalvehytter, med 17 m<sup>2</sup> produktionsareal til dybstrøelse til Kalve, (under 6 mdr.).
- Kalvebokse i lade med 8 m<sup>2</sup> produktionsareal med dybstrøelse til Kalve, (under 6 mdr.).
- Eksisterende Kalve og kvier stald med 130 m<sup>2</sup> produktionsareal til Alle kvæg fordelt som 85 m<sup>2</sup> dybstrøelse og 45 m<sup>2</sup> spaltstald.
- Ny kostald med 250 m<sup>2</sup> produktionsareal med dybstrøelse til Malkekøer. Kvier og stude og 350 m<sup>2</sup> produktionsareal med fast drænet gulv med skraber og ajlefløb til malkekøer, kvier og stude.
- Eksisterende opbevaringslagre: Gylletanke nord, syd og øst på hhv. 362 m<sup>2</sup>, 480 m<sup>2</sup> og 139 m<sup>2</sup> og møddingsplads på 220 m<sup>2</sup>. Eksisterende plansiloer, maskinhus og fodertanke, fodersilo, depotrum og værksted.
- Lovliggørelse af plansilo placeret øst for de eksisterende plansiloer.

Grundlaget for Thisted Kommunes afgørelse fremgår af afsnit 8 og 9. Afgørelsen er udelukkende omfattet af Lov om miljøgodkendelse m.v.

### Vurdering

Ansøger har indsendt en ansøgning via [www.husdyrgodkendelse.dk](http://www.husdyrgodkendelse.dk), og har samtidig indsendt en redegørelse og beskrivelse, som krævet i Husdyrgodkendelsesbekendtgørelsens bilag 1, punkt A og B. Thisted Kommune har konstateret at alle relevante oplysninger er afgivet, samt at ansøgers konsulent har foretaget de korrekte vurderinger af den potentielle påvirkning af miljøet. Det vejledende BAT-emissionsniveau for ammoniakemissionen er overholdt med 0 kg NH<sub>3</sub>-N pr. år.



Thisted Kommune vurderer, at husdyrbruget har truffet de nødvendige foranstaltninger til at forebygge og begrænse forurening og drives på en måde, der er foreneligt med omgivelserne. Det sker ved anvendelse af den bedst tilgængelige teknik, når husdyrbruget indrettes og drives som beskrevet i ansøgningen, og efterlever vilkårene i denne tilladelse.

Thisted Kommune vurderer, at projektet ikke vil påvirke Natura 2000-områder væsentligt og ikke vil ødelægge sjældne plantearter eller have en væsentlig effekt på potentielle eller eksisterende leve-, raste- eller yngleområder for bilag IV- og andre sjældne arter, og at den økologiske funktionalitet for arterne bevares på minimum samme niveau.

## Retsvirkning

Miljøtilladelsen er meddelt på baggrund af husdyrbruglovens § 16 b (LBK nr. 520 af 1. maj 2019) og Husdyrgodkendelsesbekendtgørelsen (BEK nr. 2256 af 29. december 2020).

### Skjulte fortidsminder

Der findes muligvis skjulte fortidsminder på byggearealet, som kun en arkæologisk forundersøgelse kan påvise. Skjulte fortidsminder er beskyttet af museumsloven og skal undersøges forud for jordarbejde.

For at minimere risikoen for at en eventuel forundersøgelse kan forsinke byggeriet, anbefales det ejer hurtigst muligt at orientere Museum Thy om det planlagte byggeri.

Miljøtilladelsen bortfalder, hvis den ikke er udnyttet inden 6 år efter, at den er meddelt. Hvis en del af miljøgodkendelsen ikke er udnyttet, bortfalder tilladelsen for denne del, se husdyrbruglovens § 59a, stk. 1.

En afgørelse anses for udnyttet, når byggeriet faktisk er afsluttet (se husdyrgodkendelsesbekendtgørelsens § 54, stk. 1). Hvis der ikke foreligger et byggeri, anses en afgørelse for udnyttet, når det konstateres, at det, der er truffet afgørelse om, faktisk er gennemført (se husdyrgodkendelsesbekendtgørelsens § 54, stk. 2).

Hvis den meddelte miljøgodkendelse ikke har været udnyttet, helt eller delvist, i tre på hinanden følgende år betragtes det som kontinuitetsbrud. Herved bortfalder den del af miljøgodkendelsen, der ikke har været udnyttet de seneste tre år, jævnfør husdyrbruglovens § 59a, stk. 2.

Afgørelsen omfatter alene forholdet til Husdyrbrugloven. Øvrige relevante tilladelser og godkendelser, herunder byggetilladelse og nedsivningstilladelse skal indhentes særskilt.

I forbindelse med nybyggeri hvor tagarealet og/eller befæstet areal overstiger 500 m<sup>2</sup> eller det samlede eksisterende byggeri og befæstede arealer sammen med nybyggeriet overstiger 3.000 m<sup>2</sup>, skal der ansøges om tilladelse til håndtering af overfladevand igennem Byg og Miljø.

Afgørelsen kan skriftligt påklages til Natur- og Miljøklagenævnet. Klagevejledningen fremgår af Afsnit 6.



## Orientering om generelle regler

### Lovkrav om effektiv rengøring

Thisted Kommune gør opmærksom på, at der er krav om effektiv rengøring af de arealer, hvor produktionsdyrene kun opholder sig kortvarigt. De omtalte arealer omfatter blandt andet udleveringsramper, malkerum, løbegårde, staldgange og drivgange.

Rengøringen af disse arealer skal foretages

- senest 4 timer efter, at dyrene har forladt arealet, hvis dyrene har adgang til arealet dagligt
- senest 12 timer efter, at dyrene har forladt arealet, hvis dyrene IKKE dagligt har adgang til arealet

Janni Hansen  
Landbrugssagsbehandler  
Landbrug og Natur

Hurup, den 9. september 2021



### 3 Vilkår

Miljøtilladelsen meddeles på følgende vilkår:

#### Generelle vilkår

- 1) Vilkårene i denne miljøtilladelse skal, hvis andet ikke er anført, være opfyldt, når miljøtilladelsen tages i brug.
- 2) Miljøtilladelsen skal til enhver tid være tilgængelig for de personer, der har ansvaret for husdyrbrugets daglige drift. Herudover skal driftspersonalet til enhver tid være gjort bekendt med tilladelsens indhold og betingelser.
- 3) Ændringer i ejerforhold og ansvarshavende skal altid meddeles Thisted Kommune inden for en måned.
- 4) Den nye stald skal opføres med den placering, udformning og dimensionering, der fremgår af ansøgers oplysninger i denne tilladelse.

#### Husdyrbrugets ophør

- 5) Hvis husdyrbruget ophører med driften, skal det sikres, at der sker en oprydning på ejendommen for at forebygge forurening. Alle staldanlæg skal rengøres, gyllekanaler og fortanke skal tømmes, og alt affald skal bortskaffes i henhold til gældende lovgivning.
- 6) Thisted Kommune skal kontaktes ved husdyrbrugets ophør bl.a. med henblik på at aftale hvilke foranstaltninger, der skal til for at fjerne forurenende kilder, herunder bygninger, silo eller tankanlæg.

#### Husdyrbrugets anvendelse af BAT

##### BAT-niveau

- 7) Se vilkårene under Indretning.

#### Egenkontrol

- 8) Følgende egenkontrollodata skal opbevares på virksomheden i mindst 5 år og skal være tilgængelig for tilsynsmyndigheden:
  - a) Udbedring af skader på gyllebeholderen.
  - b) Optegnelser over placering af markstakke af ensilage.
  - c) Affald
    - Dokumentation for at farligt affald er bortskaffet miljømæssigt forsvarligt.





- Såfremt tilsynsmyndigheden anmoder herom, skal virksomheden registrere og dokumentere bortskaffelse af øvrigt affald.
- d) Sikring af jord og grundvand
  - Dato for og resultat af inspektioner samt eventuelt foretagne udbedringer af befæstede eller impermeable belægninger, gulve eller sumpe.

## Naturressourcer

### Energiressourcer

- 9) Ved udskiftning af lyskilder i anlæggene, skal der skiftes til lavenergibelysning i det omfang, det er foreneligt med de tekniske og økonomiske forhold.

### Vandressourcer

- 10) Drikkevandssystemet skal vedligeholdes så vandspild minimeres.

## Husdyrbrugets anlæg

### Indretning og drift

- 11) Husdyrbruget tillades med de i tabellen anførte maksimale produktionsarealer, dyretyper, staldsystemer og maksimale gødningsopbevaringsarealer:

Stalde og produktioner			
Stald (navn/nr.)*	Dyr	Staldsystem	Produktionsareal (m <sup>2</sup> )
Kostald syd	Malkekøer, kvier og stude	Fast drænet gulv med skraber og ajleafløb	1010
	Malkekøer, kvier og stude	Dybstrøelse	105
Kostald nord	Malkekøer, kvier og stude	Fast drænet gulv med skraber og ajleafløb	200
	Malkekøer, kvier og stude	Dybstrøelse	680
Ny stald	Malkekøer, kvier og stude	Fast drænet gulv med skraber og ajleafløb	350
	Malkekøer, kvier og stude	Dybstrøelse	250
Kalvestald (0-6 mdr.)	Kalve, (under 6 mdr.)	Dybstrøelse	90



Kalvehytter	Kalve, (under 6 mdr.)	Dybstrøelse	17
Kalvebokse i Lade	Kalve (under 6 mdr.)	Dybstrøelse	8
Kalve og kvier	Alle kvæg	Dybstrøelse	85
	Alle kvæg	Sengestald med spalter (bagskyl eller ringkanal)	45
<b>Samlet areal</b>			<b>2840</b>

\*For bygningsoversigt med staldnavne, se bilag 1.

Opbevaringsanlæg			
Anlæg	Teknologi	Effekt af teknologi (Reduktion i %)	Gødningsopbevaringsareal (m <sup>2</sup> )
Gyllebeholder nord	Ingen	-	362
Gyllebeholder syd	Ingen	-	480
Gyllebeholder øst	Ingen	-	139
Møddingsplads	Ingen	-	220
<b>Samlet areal</b>			<b>1201</b>

#### Landskabs- og planforhold

- 12) Byggeriet skal opføres i materialer tilsvarende de eksisterende staldanlæg, og som beskrevet i ansøgningsmaterialet.
- 13) Det udvendige foderbord, der etableres ved den nye stald, skal være forsynet med afløb til gyllesystem og have hældning ind mod stalden.
- 14) Beplantningen nordøst for ejendommen skal vedligeholdes, hvilket betyder, at der skal genplantes, hvis planter går ud, og at der skal renholdes for ukrudt omkring planterne i et omfang, så træernes og buskenes vækst ikke hæmmes.

#### **Gener**

##### Lugt

- 15) Driften må ikke give anledning til væsentlige lugtgener. Kommunen har mulighed for på et senere tidspunkt at påbyde lugtreducerende tiltag. Denne mulighed kan tages i anvendelse, hvis kommunen vurderer, at der forekommer lugtgener, der er væsentligt større end de, der lå til grund for vurderingerne i denne tilladelse.
- 16) Lugtbidraget fra staldene skal sikres begrænset ved en god og hensigtsmæssig staldhygiejne.

##### Støj



- 17) Virksomhedens samlede støjbidrag, angivet som det ækvivalente, korrigerede støjniveau i dB(A) i punkter 1,5 m over terræn, målt eller beregnet ved nærmeste beboelses opholdsareal, må ikke overskride følgende grænseværdier:

Dag	Tidsinterval	Grænseværdi dB(A)	Midlingstid
Hverdage	07.00 - 18.00	55	8 timer
Lørdag	07.00 - 14.00	55	7 timer
Lørdag	14.00 - 18.00	45	4 timer
Søn- og helligdage	07.00 - 18.00	45	8 timer
Aften	18.00 - 22.00	45	1 time
Nat	22.00 - 07.00	40	½ time

Støjbelastningen er det ækvivalente, korrigerede støjniveau i dB(A) målt eller beregnet i punkter 1,5 m over terræn. Midlingstiden er det mest støjbelastede tidsrum i perioden. Støjens maksimalværdi må om natten ikke overstige 55 dB(A) ved boliger, og må i gennemsnit ikke overstige 40 dB målt i midlingstiden.

Støjvilkårene for landbrugsdrift omfatter al støj fra virksomheden, dvs. også støj fra andet end faste, tekniske installationer. Vilkår om støj skal derfor gælde al støj fra landbrugsdrift, men kun støjen fra landbrugsdriften på ejendommens bygningsparcel, dvs. ikke støj fra f.eks. markdriften

- 18) For lavfrekvent støj og infralyd gælder, at driften af virksomheden ikke må medføre, at det A-vægtede lydtrykniveau (10-160 Hz), LpA,LF og det G-vægtede infralydniveau, LpG overstiger følgende grænseværdier:

Infralyd (LpG) i dB	Anvendelse	Tidsinterval	Lavfrekvent støj (LpA,LF) i dB
85	Boliger, herunder børneinstitutioner og lignende	07.00-18.00	25
85	Boliger, herunder børneinstitutioner og lignende	18.00-07.00	20
85	Kontorer, undervisningslokaler og andre støjfølsomme rum	Hele døgnet	30
90	Øvrige rum i virksomheder	Hele døgnet	35

Grænse for lavfrekvent støj og infralyd [dB re 20 µPa], målt indendørs. Støjgrænserne gælder for ækvivalentniveauet over et tidsrum på 10 minutter, hvor støjen er kraftigst.

- 19) Virksomheden skal, hvis tilsynsmyndigheden forlanger det, lade foretage støj- og lydmålinger/-beregninger eller vibrationsmålinger til dokumentation for, at det ovenstående vilkår er overholdt.
- Tilsynsmyndigheden kan højst forlange målinger eller beregninger 1 gang årligt, hvis den undersøgte grænseværdi er overholdt.
  - Dokumentation for at grænseværdien er overholdt skal udføres, når virksomhedens emission af støj, lyd eller vibration er maksimal under normale driftsforhold.



- C. Dokumentation kan være beregninger udført efter den nordiske beregningsmetode for ekstern støj fra virksomheder, som er beskrevet i Miljøstyrelsens vejledning nr. 5/1993.
  - D. Dokumentation kan være ved måling. Målinger skal udføres som beskrevet i Miljøstyrelsens vejledning nr. 5/1984 og nr. 6/1984, og ubestemtheden må ikke overstige 3 dB(A). For lavfrekvent støj, infralyd og vibrationer skal målinger udføres i overensstemmelse med anvisningerne i "Orientering fra Miljøstyrelsen: Lavfrekvent støj, infralyd og vibrationer i det eksterne miljø" nr. 9 fra 1997.
  - E. Beregninger eller målinger skal udføres af et laboratorium, der er akkrediteret af DANAK eller godkendt af Miljøstyrelsen til "Miljømålinger - ekstern støj".
  - F. De akkrediterede beregninger eller målinger kan efter forudgående aftale med kommunen udføres som orienterende beregninger eller målinger.
  - G. Omkostninger af målinger eller beregninger betales af virksomheden.
- Et eksemplar af rapporten med dokumentationen for måle- eller beregningsresultaterne skal sendes til tilsynsmyndigheden så snart rapporten foreligger eller senest 2 uger efter virksomheden har modtaget rapporten.

#### Lys

- 20) Udendørs belysning skal være forsynet med bevægelsessensor, der sikrer at lyset kun er tændt i op til en halv time ad gangen, medmindre der er nødvendig aktivitet på anlægget.
- 21) Belysning i stalde skal være slukkede mellem kl. 23 og 06, med mindre menneskelig aktivitet er påkrævet i stalden. Dog er natlys tilladt.

#### Skadedyr

- 22) Der skal udføres en effektiv flue- og skadedyrsbekæmpelse i overensstemmelse med gældende retningslinjer fra Aarhus Universitet, Institut for Agro-økologi.

### **Forurening**

#### Driftsforstyrrelser og uheld

- 23) Bedriften skal indrettes og drives, så spild og andet ukontrolleret udslip af forurenende stoffer forhindres eller forebygges, og sådan at skadernes omfang begrænses, hvis der alligevel sker uheld. Ved uheld, der afstedkommer risiko for forurening af miljøet, skal beredskabet straks kontaktes via tlf. 112.

#### Vaskeplads og spildevand

- 24) Al vask af maskiner og redskaber skal foregå på en støbt plads med fast bund, der er uigennemtrængelig for fugt, hvor bortledning af spildevandet sker til en opsamlings- eller gyllebeholder.



### Gødningshåndtering

- 25) Husdyrbruget skal til enhver tid råde over en opbevaringskapacitet til flydende gødning på mindst 9 måneder.
- 26) Inden udpumpning af gylle fra staldene skal det sikres, at gyllebeholderen kan rumme den mængde gylle, der påtænkes udpumpet. Hvis der forekommer spild, skal det straks opsamles.
- 27) Al håndtering af gylle skal foregå under konstant opsyn. Hvis der forekommer spild, skal det straks opsamles.

### Beskyttelse af jord, grundvand og overfladevand

- 28) Arealerne omkring bygninger og tilkørselsveje skal holdes ryddelige og frie for affald. Evt. spild på offentlige veje i forbindelse med landbrugsmæssig drift (jord m.v.) fjernes hurtigst muligt.
- 29) Brugt overdækningsplast skal opbevares indendørs eller i lukke container. Bortskaffelse skal ske efter behov og til godkendt modtager
- 30) Alt opsamlet spild af brændstof, olie og kemikalier, inkl. opslugningsmateriale, skal opbevares og bortskaffes som farligt affald.
- 31) I nærheden af diverse opbevaringsfaciliteter til kemiske produkter skal der forefindes et opslugningsmateriale (eks. kattegrus) til opsamling af evt. spild.
- 32) Farligt affald skal opbevares i egnede beholdere, der er mærket, så det tydeligt fremgår, hvad beholderen indeholder. Farligt affald skal opbevares under tag og beskyttet mod vejrlig enten på en oplagsplads med impermeabel belægning uden afløb eller i egnede tætte opsamlingskar. Oplagspladsen skal være indrettet således, at spild af farligt affald kan holdes inden for et afgrænset område og uden mulighed for afløb til jord, overfladevand eller kloak. Oplagspladser og opsamlingskar skal kunne rumme indholdet af den største opbevaringsenhed i området.
- 33) Akkumulatorer og batterier skal opbevares i beholdere eller containere, der enten er placeret indendørs eller under halvtag, eller som er lukket med låg. Beholderne og containere skal være tætte og modstandsdygtige over for de væsker, der er anvendt i batterierne eller akkumulatorerne.
- 34) Overjordiske tanke til fyringsolie og motorbrændstof skal sikres mod påkørsel. Aftapning af olieprodukter, herunder motorbrændstof, skal foregå på en fast, tæt bund med kontrolleret afledning af spild eller over en tæt spildbakke eller grube. Udendørs spildbakker eller gruber skal tømmes således, at regnvand i bunden maksimalt udgør 10 % af spildbakkens eller grubens volumen.



## 4 Begrundelse for vilkår

Tilladelsen er givet på en række vilkår, der samlet har til formål at sikre, at husdyrbruget bliver drevet på en hensigtsmæssig måde og med en minimal risiko for at skade miljøet utilsigtet. Begrundelse for vilkårene er beskrevet herunder.

### Generelle vilkår

Vilkår 1 er stillet for at sikre, at ansøger er opmærksom på tidspunktet for vilkårenes ikrafttrædelse.

De øvrige generelle vilkår er stillet for at imødegå, at der skal opstå tvivl om ansvarsfordelingen, særligt i tilfælde hvor husdyrproduktionen på en ejendom forestås af en anden end ejendommens ejer. Vilkårene er desuden relevante i de tilfælde, hvor den daglige drift og tilstedeværelse på husdyrbruget er uddelegeret til en driftsleder. Det er desuden vigtigt, at Thisted Kommune altid orienteres om ved ejerskifte eller ændringer i ansvarshavende for driften, for at sikre en god dialog mellem landmanden og kommunen.

### Husdyrbrugets ophør

Der er stillet to vilkår for at sikre, at husdyrbruget efter sit ophør ikke vil give anledning til skade på miljøet, og for at pålægge driftsherren en dialog med tilsynsmyndigheden om, hvordan anlægget bedst muligt sikres/anvendes efterfølgende.

### Husdyrbrugets anvendelse af BAT

For at sikre, at husdyrbruget udvikler sig i takt med de stigende krav til ressourcebevidsthed og miljøforhold, er det væsentligt at foretage en vurdering af anvendelsen af ressourcer og emission af forurenende stoffer fra produktionen.

Et af husdyrbruglovens hovedformål er, at det særligt skal tilsigtes at fremme anvendelsen af den bedst tilgængelige teknik (BAT), herunder renere teknologi således, at ressourceforbruget og tabene af forurenende stoffer til omgivelserne bliver mindst mulig. BAT er således et bredt begreb, der for husdyrbrug omfatter alle anvendte teknikker og miljøteknologier til nedbringelse af forurening.

Hvorvidt virksomheden lever op til kravet om anvendelse af BAT beror på en helhedsvurdering under hensyntagen til proportionalitetsprincippet. Der skal således være en miljøeffekt af investeringen, der står i forhold til omkostningerne, for at anvendelsen af den miljøforbedrende teknik kan defineres som værende BAT, ligesom der skal tages hensyn til teknikkernes tekniske og praktiske egnethed som virkemiddel til nedbringelse af forurening. Endelig skal der ved vurderingen af, hvad der i det konkrete tilfælde er BAT, tages hensyn til industrisektorens økonomiske muligheder.

For at sikre at husdyrbrugets ammoniakemission ikke overskrider det i ansøgningen beregnede niveau, har Thisted Kommune stillet vilkår 11.



## Egenkontrol

Der er stillet vilkår til egenkontrol for at sikre, at tilsynsmyndigheden til enhver tid kan kontrollere, at husdyrbruget overholder krav til opbevaring af gylle, bortskaffelse af affald samt sikring af jord- og grundvand.

## Naturressourcer

Der er stillet vilkår til, at husdyrbruget skal indtænke besparelser på elforbrug samt minimering af vandspild i produktionen for at sikre mindst mulig belastning af naturressourcerne.

## Husdyrbrugets anlæg

### Indretning og drift

Vilkåret er stillet for at fastholde ansøger på de produktionsarealer, produktionsanlæg og øvrige oplysninger, der ligger til grund for Kommunens tilladelse.

### Planforhold

Vilkårene er stillet for at sikre, at det projekterede anlæg bliver opført, som det fremgår af ansøgningen.

## Gener

### Lugt

De vejledende geneafstande bygger på en forudsætning om "god staldhygiejne". Minimering af lugtgener fra stalde er således erfaringsmæssigt meget afhængigt af god staldhygiejne, hvorfor der stilles vilkår herom.

Der stilles vilkår om at driften ikke må give anledning til væsentlige lugtgener, samt at Kommunen har mulighed for på et senere tidspunkt at påbyde lugtreducerende tiltag, hvis Kommunen vurderer, at der forekommer lugtgener, der er væsentligt større end de, der ligger til grund for ovennævnte vurdering.

### Støj

For også fremadrettet at sikre de nærmeste nabobeboelser mod væsentlige støjgener, stilles der vilkår til det maksimale bidrag til den samlede støjbelastning samt til lavfrekvent støj og infralyd.

### Lys

For at sikre de nærmeste nabobeboelser mod væsentlige lysgener, stilles der vilkår til belysning i og omkring anlægget.

### Skadedyr

For også i fremtiden at kunne sikre naboer, stilles der vilkår om fortsat at bekæmpe fluer og skadedyr i overensstemmelse med retningslinjerne fra Aarhus Universitet, Institut for Agroøkologi.



## Forurening

### Driftsforstyrrelser og uheld

Der stilles vilkår om at alarmcentralen skal alarmeres, hvis der sker et uheld.

### Vaskeplads og spildevand

Ved vask af maskiner og redskaber kan der opstå jord- og/eller grundvandsforurening med blandt andet olie og sprøjtemidler, hvis vasken foregår på bar jord eller grus eller udledes til bar jord, grusbelagte arealer, vandløb, dræn eller søer. Der stilles derfor vilkår til, at al vask af maskiner og redskaber skal foregå på en støbt plads med en fast bund, der er uigennemtrængelig for fugt, og hvor bortledning af spildevandet sker til en opsamlings- eller gyllebeholder.

### Gødningshåndtering

Den største risiko for uheld vurderes at kunne ske i forbindelse med opbevaring og håndtering af flydende husdyrgødning, enten ved sprængning af beholder eller uheld i forbindelse med håndtering af gylle. Endvidere kan der ske uheld ved pumpning af gylle fra staldanlæg til fortank. Der er derfor stillet vilkår til håndtering af gylle for at minimere risikoen for uheld samt minimere gyllespild på jorden, såfremt uheld alligevel opstår.

Der stilles vilkår til opbevaringskapaciteten for sikre, at opbevaring og anvendelse af gødningen kan ske på en planlagt og hensigtsmæssig måde.

### Beskyttelse af jord, grundvand og overfladevand

Ansøger skal til enhver tid efterleve reglerne i bekendtgørelse om opbevaring af døde dyr (se også BEK nr. 558 af 1. juni 2011), samt håndtere og bortskaffe affald, herunder farligt affald, i overensstemmelse med kommunens regulativer. Der stilles vilkår til opbevaring af plast, for at sikre plasten mod blæst samt unødigt kontaminering af vand og jord.

For at beskytte jord, grundvand og overfladevand mod forurening, stilles der vilkår til opbevaring af affald, farligt affald, olie og kemikalier, håndtering af evt. spild af olie og kemikalier, anvendelse af kemikalier mærket med akut toksicitet samt opstilling af tanke til fyringsolie og motorbrændstof.





## 5 Offentliggørelse

### Nabo-/partshøring

Kommunens forslag til miljøtilladelsen har været sendt i to ugers høring hos ansøger og ansøgers konsulent.

Udkast til tilladelsen er efterfølgende sendt i 2 ugers høring hos nedenstående naboer og berørte parter samt personer, der har anmodet om at modtage udkastet. Høringsberettigede naboer er fundet ud fra en beregning af lugtkonsekvensradius fra ejendommen. Konsekvensradius er beregnet til 372 meter. Følgende er hørt:

- Simon Lykke Christensen (ansøger)
- Hanne Bang, Gråkjær Landbrug A/S (ansøgers konsulent)
- Ejere og beboere inden for en radius af 372 meter fra det ansøgte anlæg.
- Matrikulære naboer til anlægget
- niels@museumthy.dk – Museum Thy
- sine@museumthy.dk – Museum Thy

### Indkomne høringssvar.

Der er ikke indkommet nogen høringssvar i høringsperioden.

### Offentliggørelse

Følgende har fået meddelelse om udarbejdelse af tilladelsen:

- Simon Lykke Christensen (ansøger)
- Hanne Bang, Gråkjær Landbrug A/S (ansøgers konsulent)
- Personer, der har en individuel, væsentlig interesse i sagens udfald
- [Dnthy-sager@dn.dk](mailto:Dnthy-sager@dn.dk) - Danmarks Naturfredningsforening samt lokale afdeling
- [husdyr@ecocouncil.dk](mailto:husdyr@ecocouncil.dk) – Det Økologiske Råd
- [natur@dof.dk](mailto:natur@dof.dk) – Dansk Ornitologisk Forening
- [thisted@dof.dk](mailto:thisted@dof.dk) – DOF Nordvestjylland
- [fr@friluftsradet.dk](mailto:fr@friluftsradet.dk) – Friluftsrådet
- niels@museumthy.dk – Museum Thy
- sine@museumthy.dk – Museum Thy

### Annoncering

Tilladelsen offentliggøres den 9. september 2021 på Thisted Kommunes hjemmeside, [www.thisted.dk](http://www.thisted.dk). Senest fire måneder efter afgørelsen er truffet vil godkendelsen blive gjort offentlig tilgængelig på Miljøstyrelsens hjemmeside for Digital MiljøAdministration [www.dma.mst.dk](http://www.dma.mst.dk).



## 6 Klagevejledning

Denne afgørelse er truffet efter Husdyrbruglovens § 16 b, og kan ifølge lovens § 76 påklages til Miljø- og Fødevarerklagenævnet.

Hvis du ønsker at klage over afgørelsen, kan du klage til Miljø- og Fødevarerklagenævnet. Du skal klage via Klageportalen, som du finder via linket <https://kpo.naevneneshus.dk>, hvor du logger på med NEM-ID. Klagen sendes gennem Klageportalen til den myndighed, der har truffet afgørelsen.

Miljø- og Fødevarerklagenævnet skal som udgangspunkt afvise en klage, der kommer uden om Klageportalen, hvis der ikke er særlige grunde til det. Hvis du ønsker at blive fritaget for at bruge Klageportalen, skal du sende en begrundet anmodning til Thisted Kommune. Kommunen videregiver herefter anmodningen til Miljø- og Fødevarerklagenævnet, som træffer afgørelse om, hvorvidt din anmodning kan imødekommes.

Klagefristen udløber 4 uger efter, at afgørelsen er meddelt. Hvis afgørelsen er offentligt annonceret, regnes klagefristen dog altid fra dette tidspunkt. Hvis klagefristen udløber en lørdag eller helligdag, forlænges fristen til den følgende hverdag.

Klagefristen udløber den 7. oktober 2021.

En klage er indgivet, når den er tilgængelig for Thisted Kommune i Klageportalen. Når du klager, skal du betale et gebyr. Gebyrets størrelse differentieres, alt efter om klager er en borger eller en virksomhed/organisation. Gebyrsatsen er fra 1. februar 2017 på 900 kr. for privatpersoner, mens virksomheder og organisationer skal betale et gebyr på 1.800 kr. Du betaler gebyret med betalingskort i Klageportalen. Gebyret tilbagebetales, hvis du får helt eller delvist medhold i klagen.

Klageberettigede er ansøger, grundejer, myndigheder samt landsdækkende eller lokale organisationer med klageret efter loven, samt enhver med en væsentlig, individuel interesse i sagens udfald.

En klage over afgørelsen har jf. Husdyrbruglovens § 81 stk. 1 ikke opsættende virkning, med mindre Miljø- og Fødevarerklagenævnet bestemmer andet. Bestemmelsen indebærer ingen begrænsninger i klagenævnets adgang til at ændre eller ophæve afgørelsen, jf. Husdyrbruglovens § 81, stk. 2. Hvis ansøger igangsætter projektet, før klagesagen er afgjort, sker det således for eget ansvar.

Hvis afgørelsen ønskes indbragt for domstolene, skal dette ifølge Husdyrbruglovens § 90 ske inden 6 måneder fra afgørelsens meddelelse.

## 7 Retsbeskyttelse

Miljøtilladelsen er gældende fra tidspunktet for offentliggørelse af den endelige miljøtilladelse.

Miljøtilladelsen bliver ikke omfattet af reglerne for revurdering efter Husdyrbrugloven.



Miljøtilladelsen medfører, at husdyrbruget bliver omfattet af Husdyrbruglovens kontinuitetsbestemmelser.



## **8 Ansøgers oplysninger og vurderinger**

Ansøgers oplysninger og vurderingen kan ses i Bilag 4, som indeholder de oplysninger, ansøger og dennes konsulent har afgivet i forbindelse med ansøgningen. Thisted Kommunes vurdering i Afsnit 2 er baseret på disse oplysninger, samt ansøgningen på husdyrgodkendelse.dk og kommunens eget kendskab til de lokale forhold.



## 9 Thisted Kommunes vurdering af ansøgers oplysninger

### Oplysninger om husdyrbruget og det ansøgte

Ansøger har indsendt en ansøgning via [www.husdyrgodkendelse.dk](http://www.husdyrgodkendelse.dk), samt andre relevante oplysninger, som krævet i forbindelse med en § 16 b-miljøansøgning, i henhold til Husdyrgodkendelsesbekendtgørelsen.

Thisted Kommune har konstateret, at de relevante oplysninger er afgivet i ansøgningsmaterialet, jævnfør Husdyrgodkendelsesbekendtgørelsens bilag 1 A og 1 B.

Ansøgers beskrivelse af husdyrbrugets forhold er indsat i tilladelsens Bilag 4. Det vurderes, at beskrivelserne redegør for det ansøgte projekts påvirkning på miljø, landskab, natur, arter og mennesker.

Nedenfor ses en gennemgang af oplysningerne fra Bilag 4, ansøgers oplysninger, i henhold til Husdyrgodkendelsesbekendtgørelsens bilag 1 B, punkt 1-10.

### Indretning og drift af anlæg m.m.

Thisted Kommune vurderer, at ansøger har givet en fyldestgørende beskrivelse af indretning og drift af anlæg m.v.

### Anlægsarbejder, bygningsændringer m.m.

I forbindelse med miljøtilladelsen søges der om opførelse af en ny kostald nord for de to eksisterende kostalde (kostald nord og kostald syd). Der søges samtidig om lovliggørelse af plansilo øst for de eksisterende godkendte plansiloer.

Thisted Kommune vurderer, at ansøger har givet en fyldestgørende beskrivelse af anlægsarbejder, bygningsændringer m.v.

### Forhold til andre husdyrbrug

Thisted Kommune vurderer, at ansøger har givet en fyldestgørende beskrivelse af forhold til andre husdyrbrug m.v.

### Beliggenhed og omgivelser

De fastsatte afstandskrav i henhold til §§ 6, 7 og 8 i lov om miljøgodkendelse m.v. af husdyrbrug gælder for etablering, udvidelse og ændring af husdyranlæg, der medfører forøget forurening. Da der ikke sker ændringer der medfører forøget forurening i Kalvestalden (0-6 mdr.), og Ny kostald placeres ca. 67 m fra stuehus, overholdes afstandskrav i § 8 til beboelse på samme ejendom.

### Landskabs- og planmæssige forhold

Anlægget ligger delvist inden for et område, der i kommuneplan 2021-2033 er udpeget som Bevaringsværdige landskaber og Større sammenhængende landskaber. Ny kostald placeres udenfor dette område i tilknytning til de andre bygninger. Da stalden opføres i samme stil som det eksisterende byggeri, og der er fastsat vilkår omkring at eksisterende beplantning nordøst for Ny kostald



vedligeholdes, vurderes det, at det ikke vil forstyrre det visuelle helhedsindtryk i området eller på anden måde være til gene for omkringboende.

For de resterende bygninger, er der udelukkende tale om eksisterende anlæg. Det ansøgte vurderes derfor ikke at stride mod hensyn, der skal varetages ifølge kommuneplanens retningslinjer.

### **Ammoniakemission**

Den samlede ammoniakemission fra anlægget er for ansøgt drift beregnet til 2984,2 kg NH<sub>3</sub>-N/år. I forhold til 8 års-drift og nudrift en meremission på henholdsvis 1.490,3 og 1.298,3 kg NH<sub>3</sub>-N/år.

Thisted Kommune vurderer, at ansøger i ansøgt drift, 8 års-drift og nudrift har angivet de rigtige størrelser på produktionsarealer opbevaringsanlæg og staldsystemer.

### **Ammoniakdeposition**

Thisted Kommune har vurderet ammoniakdeposition til naturområder samt påvirkningen af bilag IV-arter under afsnittet "Ammoniakdeposition og bilag IV-arter".

### **Lugtemission**

Lugtemissionen i nudrift og ansøgt drift er beregnet i IT-ansøgningssystemet. Lugtberegningerne viser, at afstandskravene i godkendelsesbekendtgørelsen overholdes for såvel nærmeste nabobeboelse, byzone og samlet bebyggelse. Thisted Kommune vurderer, at afskæringskriteriet for kumulation med andre ejendomme er overholdt.

Boliger på ejendomme med landbrugspligt er ikke omfattet af beskyttelsesniveauet. Det vil sige, at de ikke indgår i vurderingen af, om der ligger enkeltboliger eller samlet bebyggelse inden for de beregnede geneafstande.

Da alle lugtgeneafstande er overholdt samt vilkår om god staldhygiejne, vurderes det, at der med det ansøgte projekt ikke vil opstå væsentlige lugtgener fra husdyrbruget.

### **Andre emissioner og genepåvirkninger**

Thisted Kommune vurderer, at ansøger har givet en fyldestgørende beskrivelse af andre emissioner og genepåvirkninger.

#### Støj

Thisted Kommune vurderer på baggrund af ansøgers beskrivelse samt vilkår fastsat i denne tilladelse, at husdyrbrugets samlede støjbidrag, angivet som det ækvivalente, korrigerede støjniveau i dB(A) i punkter 1,5 m over terræn, målt eller beregnet ved nærmeste beboelses opholdsareal, ikke overskrider Miljøstyrelsens vejledende grænseværdier for støj, og den ansøgte drift af husdyrbruget kan ske uden væsentlig gene for omkringboende.

#### Lys

På baggrund af nedsat belysning i nattetimerne samt vilkår om udendørsbelysning og staldbelysning vurderes det, at lys i forbindelse med produktionsbygninger ikke vil være til væsentlig gene for omgivelserne.



### Skadedyr og fluer

Ved at følge retningslinjer fra Aarhus Universitet Institut for Agro-økologi vedrørende effektiv flue- og skadedyrsbekæmpelse vurderes det, at husdyrbrugets skadedyrsbekæmpelse er tilfredsstillende.

### Støv

Det vurderes, at støvkilder, så som transporter eller håndtering af foder ikke vil kunne påvirke nærmeste naboer i væsentlig grad.

### Transport

Det forventes ikke at overgangen til stiplads-modellen i de eksisterende stalde vil medføre en væsentlig stigning i antallet af transporter. Ind- og udkørsel til ejendommens produktionsanlæg sker fra kommunevejen Røde Anes Vej. Ejendommen har været produktionsejendom i mange år, og der sker kun en mindre udvidelse af dyreholdet. Det vurderes således, at transporter omkring anlægget samt til og fra anlægget ikke vil påvirke nærmeste naboer i væsentlig grad.

## **Risikoelementer vedrørende miljøforhold**

Thisted Kommune vurderer, at ansøger har givet en fyldestgørende beskrivelse af risici og håndtering forbundet med brand, gylleudslip, udslip af miljøskadelige stoffer, kemikalier, pesticider og sprøjteudstyr og oplag af olie og andre kemikalier.

## **Ressourceforbrug**

Thisted Kommune vurderer, at ansøger har givet en fyldestgørende beskrivelse af energi- og vandforbruget samt håndtering af spildevand.

## **Opbevaringskapacitet**

Gødningsproduktionen er relateret til antal dyr og ikke til m<sup>2</sup> produktionsareal. Hvis der foretages ændringer, som har indflydelse på opbevaringskapaciteten, skal der indsendes oplysninger herom (§ 11 i Husdyrgødningsbekendtgørelsen).

## **Affaldsproduktion**

Husdyrbruget er omfattet af Affaldsbekendtgørelsen og Thisted Kommunes Affaldsregulativ for erhverv. Husdyrbruget oplyser, at reglerne efterleves.

Det vil sige, at:

- Dagrenovationslignende og forbrændingseget affald bortskaffes til forbrænding.
- Deponeringseget affald skal frasorteres og opbevares, så vindflugt undgås.
- PVC-affald frasorteres og bortskaffes korrekt
- Klinisk risikoaffald som kanyler, medicinflasker og lignende opbevares forsvarligt i egnet emballage.

*Beskyttelse af jord, grundvand og overfladevand:*

- Farligt affald opbevares, så det ikke kan løbe til jord, grundvand eller overfladevand og beskyttet mod vejrlig. Tanke er sikret mod påkørsel.



- Eksisterende tanke er reguleret af olietanksbekendtgørelsen. Nye tanke og/eller sløjfning af tanke skal anmeldes til Thisted Kommune.

Thisted Kommune vurderer, at ansøger har givet en fyldestgørende beskrivelse af håndtering af døde dyr, veterinært affald, ufarligt emballageaffald, kemisk emballageaffald, olie- og kemikalieaffald. Da ejendommen drives økologisk, er der ikke beskrevet håndtering og opbevaring af sprøjtemiddelrester til markbrug på ejendommen.

### **BAT**

Husdyrbruget overholder det beregnede BAT-krav med en margin på 0 kg NH<sub>3</sub>-N pr. år og anvender ikke teknologier til reduktion af ammoniakemissionen.

Thisted Kommune vurderer samlet ud fra ansøgers beskrivelser og de stillede vilkår, at husdyrbruget lever op til BAT inden for management og egenkontrol, staldsystemer, gødningshåndtering, fodring og sundhedsstyring.

### **Grænseoverskridende virkninger**

Thisted Kommune vurderer, at ansøger har givet en fyldestgørende beskrivelse.





## 10 Ammoniakdeposition og bilag IV-arter

Thisted Kommune har lavet følgende beskrivelser og vurderinger efter aftale med ansøger.

### Beskyttelsesniveau for ammoniakemission

**Nærmeste kategori 1-natur**, som omfatter ammoniakfølsomme naturtyper inden for Natura 2000-områder, jf. husdyrbruglovens § 7, er en sø beliggende cirka 750 m syd for anlægget.

Der er foretaget en ammoniakdepositionsberregning på området, som viser, at totaldepositionen er på 0,1 kg NH<sub>3</sub>-N/ha/år.

Der er ikke vurderet på kumulation, da det mest skærpede beskyttelsesniveau for kategori 1-natur er overholdt (0,2 kg NH<sub>3</sub>-N/ha/år), det vil sige beskyttelsesniveauet, hvor der er kumulation med 2 eller flere husdyrbrug.

Det vurderes på den baggrund, at området ikke vil blive negativt påvirket af projektet på Toften 6.

**Nærmeste kategori 2-natur**, som omfatter ammoniakfølsomme naturtyper uden for Natura 2000-områder, jf. husdyrgodkendelsesbekendtgørelsens § 7, er en hede beliggende cirka 4,5 kilometer nordvest for ejendommen og et overdrev beliggende nordøst for ejendommen.

Der er foretaget en ammoniakdepositionsberregninger på disse områder, som viser, at totaldepositionen fra husdyrbruget er på 0,0 kg NH<sub>3</sub>-N/ha/år. Beskyttelsesniveauet for kategori 2-natur er 1,0 kg NH<sub>3</sub>-N/ha/år. Det vurderes derfor, at området ikke vil blive negativt påvirket af projektet på Toften 6.

**Nærmeste kategori 3-natur** er to moser beliggende hhv. cirka 900 meter nordøst for ejendommen og 1.500 m sydvest for ejendommen. Kategori 3-natur omfatter øvrige ammoniakfølsomme naturtyper, som ikke er omfattet af kategori 1 eller 2. Det er heder, moser og overdrev omfattet af naturbeskyttelseslovens § 3, samt ammoniakfølsomme skove.

Ved godkendelse og tilladelse til etablering, udvidelse eller ændring af husdyrbrug vurderer kommunen, om der skal stilles krav til den maksimale merdeposition af ammoniak fra husdyrbruget til kategori 3-natur. Kravet kan dog ikke være under 1,0 kg NH<sub>3</sub>-N/ha/år.

Der er foretaget en ammoniakdepositionsberregning på området, som viser, at merdepositionen er på 0,3 kg NH<sub>3</sub>-N/ha/år for mosen beliggende nordøst for ejendommen og 0,0 kg NH<sub>3</sub>-N/ha/år for mosen beliggende sydvest for ejendommen. Det vurderes derfor, at området ikke vil blive negativt påvirket af projektet på Toften 6.

**Øvrig § 3-beskyttet natur** vurderes ikke mere ammoniakfølsom. Kommunen skal dog stadig påse, at der ikke sker tilstandsændringer i ikke-ammoniakfølsom, § 3-beskyttet natur. Kommunen foretager konkret vurdering af beskyttelsesniveauet for de enkelte, Ikke-ammoniakfølsomme § 3-beskyttede naturområder. Vurderingsgrundlaget for disse områder kan dog aldrig være mere skærpede, end vurderingsgrundlaget for kategori 3-natur, hvor individuel vurdering først foretages, når merdepositionen til naturområdet er på 1,0 kg NH<sub>3</sub>-N/ha/år eller mere.

Nærmeste område med ikke-ammoniakfølsom, §3-beskyttet natur er en eng beliggende cirka 150 meter sydvest for anlægget. Engen modtager en merdeposition på 0,6 kg NH<sub>3</sub>-N/ha/år. Engen



beliggende øst for ejendommen modtager en merdeposition på 0,7 kg NH<sub>3</sub>-N/ha/år. Det vurderes derfor, at der ikke skal vurderes yderligere på engen.

### Fredninger

Nærmeste fredning er et sten- og jorddige beliggende ca. 120 meter vest for anlægget. Der er ingen arealfredninger indenfor en afstand af 1.000 meter fra ejendommen. Grundet afstanden vurderes arealfredningerne ikke at blive negativt påvirket af projektet.

Ifølge hjemmesiden for fund og fortidsminder, Slots- og Kulturstyrelsens hjemmeside, er der en rundhøj placeret lige ved siden af kostald nord på østsiden, se bilag 3. Denne er registreret som ikke fredet. Ny kostald vil være placeret vest for rundhøjen, og det vurderes derfor, at opførelse af Ny kostald ikke vil have betydning for rundhøjens tilstand.

### Ammoniakdeposition på Natura 2000-områder

Nærmeste Natura 2000-områder er Habitatområde nr. 26: Ålvand Klithede og Førby Sø og Fuglebeskyttelsesområde nr. 17: Ålvand Klithede og Førby Sø og er beliggende cirka 4,3 kilometer nordvest for anlægget.

Ammoniakemissionen fra Toften 6 vurderes ikke at medføre en risiko for en væsentlig påvirkning af de beskyttede naturtyper indenfor Natura 2000-områderne, jævnfør ovenstående gennemgang af naturområder i nærheden af ejendommen, og dermed heller ikke for de arter, der danner udpegningsgrundlag for områderne.

Det vurderes på baggrund heraf, at det ansøgte projekt **isoleret set** ikke via ammoniakfordampning kan få negativ indvirkning på arterne og naturtyperne, som Natura 2000-områderne er udpeget for at beskytte.

Det vurderes desuden, at det ansøgte projekt, **i kumulation med andre projekter**, ikke vil få negativ virkning på udpegningsgrundlaget for Natura 2000-områderne som følge af ammoniakemission, jf. ovenstående gennemgang af naturområder i nærheden af ejendommen.

Det konkluderes på baggrund af ovenstående, at det ikke i henhold til habitatbekendtgørelsen er nødvendigt at foretage en miljøkonsekvensvurdering i forhold til ammoniakpåvirkning af internationale naturbeskyttelsesområder som følge af ammoniakfordampning fra anlægget.

### Bilag IV-arter

Bilag IV i EU's habitatdirektiv indeholder en liste over udvalgte dyre- og plantearter, som medlemslandene er forpligtet til generelt at beskytte, uanset om de forekommer inden for eller uden for beskyttelsesområderne. For at beskytte bilag IV-arter må disse yngle- og rasteområder ikke beskadiges eller ødelægges. Derfor skal land- og skovbrug tilrettelægges deres aktiviteter, således levevilkårene for arterne ikke forringes. Det er lodsejerens eget ansvar ikke at beskadige eller ødelægge bilag IV-arternes yngle- eller rasteområder, også selvom myndighederne ikke har oplyst om konkrete forekomster af bilag IV-arter i området.



Thisted Kommune har konkret vurderet det ansøgte projekt i forhold til, hvorvidt dyrearternes yngle- og rasteområder kan beskadiges i arternes naturlige udbredelsesområde som følge af det ansøgte.

Flere dyrearter omfattet af bilag IV kan have yngle- og rasteområde på eller omkring den ansøgte ejendom. På baggrund af Faglig Rapport nr. 635, 2007 "Håndbog om dyrearter på habitatdirektivets bilag IV" fra Danmarks Miljøundersøgelser, samt Videnskabelig Rapport nr. 50, 2013 "Overvågning af arter 2004-2011" fra Nationalt Center for Miljø og Energi, vurderes det at følgende bilag IV-arter kan have levested, fødesøgningsområde eller sporadisk opholdssted på eller omkring anlægget:

Dyr:	Planter:
Dværgflagermus	Ingen registrerede
Vandflagermus	
Birkemus	
Markfirben	
Odder	
Spidssnudet frø	
Stor vandsalamander	
Strandtudse	
Ulv	

Odder en del af udpegningsgrundlaget for EU-habitatområde nr. 26

- **Flagermus** - Flagermus kan om sommeren opholde sig i hulheder og sprækker i træer, fugle- eller flagermuskasser eller i bygninger. Flagermus søger typisk føde over søer og åer, i lysåben løvskov, over marker og skove, i skovkanter, lysninger eller levende hegn, hvor en god vandkvalitet er vigtig.
- **Birkemus** - forekommer i en stor variation af levesteder, hvoraf de vigtigste synes at være fugtige områder i forbindelse med vandløb eller fjorde samt tilstødende tørre arealer.
- **Odder** - forekommer ved vandløb og søer og lever i tilknytning til vådområder.
- **Markfirben** - lever spredt i landskabet på åbne, varme, solrige lokaliteter som jernbane- og vejskrånninger, sten- og jorddiger, heder, overdrev, grusgrave, strandenge, kystskrænter og sandede bakkeområder.
- **Stor vandsalamander** og **spidssnudet frø** - er begge arter, der er knyttet til våde habitater som eksempelvis klitlavninger, moser, enge, søer og vandhuller.
- **Strandtudse** - lever primært i tilknytning til klithederne og strandengene, hvor de typisk yngler i temporære, lysåbne vandsamlinger.
- **Ulv** - opholder sig oftest i mere upåvirkede områder såsom større skov- eller hedearealer.

Ifølge naturdata på Miljøportalen er der ikke fundet Bilag IV arter indenfor en radius af 1 km fra ejendommen.

Eftersom det vurderes, at ammoniakemissionen fra Toften 6 ikke vil medføre tilstandsændringer af omkringliggende naturområder, vurderes det, at den ansøgte udvidelse ikke indebærer risiko for negativ påvirkning af Bilag IV-arter. Ligeledes vurderes den eksisterende drift ikke at indebære negativ påvirkning af Bilag IV-arternes levesteder.



Thisted Kommune vurderer sammenfattende, at husdyrbrugets produktionstilpasning ikke vil have en væsentlig effekt på potentielle eller eksisterende leve-, raste- eller yngleområder for nogen af de listede Bilag IV-arter, samt at den økologiske funktionalitet for arterne bevares på minimum samme niveau.



## **Bilag**

Bilag 1. Bygningsoversigt med stalnavne og produktionsarealer

Bilag 2. Oversigtskort med ejendommens lokalisering og placering i landskabet

Bilag 3. Oversigtskort over fortidsminder og fredninger

Bilag 4. Ansøgers oplysninger og vurderinger

### Bilag 1. Bygningsoversigt med staldnavne og produktionsarealer



## Bilag 2. Oversigtskort med ejendommens lokalisering og placering i landskabet





### Bilag 3. Oversigtskort over fortidsminder og fredninger



Stednavn: Hundborg  
 Anlægstype: Rundhøj  
 Datering: Oldtid  
[Læs mere...](#)

- Fortidsminder**
  - Fredede
  - Ikke fredede
  - Søgeresultat
  - Udstrækning (vejledende)
  - Beskyttelseslinier
- Andet kulturarv**
  - Kulturarvsarealer
  - Beskyttede sten- og jorddiger
  - Fredede bygninger
- Administrative grænser**
  - Kommunegrænser
  - Sognegrænser
  - Matrikel
  - Ansvarsområder
- Baggrundskort**
  - Vejkort
  - Topografisk kort
  - Luftfoto
  - Høje målebordsblade (1842-99)
  - Lave målebordsblade (1901-71)



# Bilag til ansøgning om miljøtilladelse efter § 16 b



Ansøgningsskema: 226.052

Simon Lykke Christensen

Toften 6

7700 Thisted

Indsendt den 23. marts 2021. Opdateret 17. august 2021.

**Udarbejdet af:**

Senior Miljøkonsulent Hanne Bang

Gråkjær Landbrug A/S, Fabersvej 15, 7500 Holstebro

Mail: [hab@graakjaer.dk](mailto:hab@graakjaer.dk). Mobil: 51 18 28 55



# INDHOLD

---

1.1	Beskrivelse af ansøgningen .....	4
1.2	Oplysninger om ansøger og ejerforhold .....	5
1.2.1	Andre husdyrbrug.....	5
1.3	Oplysninger om husdyrbruget og det ansøgte.....	6
1.3.1	Indretning af stalde.....	6
1.3.2	Produktionsarealet .....	7
1.3.3	Indretning af husdyrgødningslagre” .....	8
1.3.4	Overblik over husdyrgødningslagerne .....	8
1.3.5	Andet anlægsarbejde .....	8
1.3.6	Situationsplan over ejendommen .....	9
1.4	Lokalisering og beliggenhed .....	10
1.4.1	Faste afstandskrav .....	12
1.4.2	Afstande som målt i <a href="http://www.husdyrgodkendelse.dk">www.husdyrgodkendelse.dk</a> :.....	13
1.5	Ammoniak- og lugtemission .....	14
1.5.1	Ammoniakemission .....	14
1.5.2	Ammoniakdeposition til naturområder .....	14
1.5.3	Lugtemission og lugtgeneafstande.....	17
1.6	Daglig drift.....	19
1.6.1	Støj .....	19
1.6.2	Rystelser og vibrationer.....	19
1.6.3	Lys i staldene og udendørslys .....	19
1.6.4	Fluer og skadedyr .....	19
1.6.5	Støv fra stalde og foder .....	19
1.6.6	Rengøring .....	20
1.6.7	Transporter til og fra ejendommen.....	20
1.6.8	Spildevand og vandforbrug .....	21
1.6.9	Energiforbrug .....	21
1.6.10	Opbevaring og håndtering af husdyrgødning.....	21
1.6.11	Affald og kemikalier .....	21
1.7	Egenkontrol og dokumentation.....	22
1.8	BAT.....	23
1.8.1	BAT for daglig drift .....	23
1.8.2	Teknologier og til- og fravalg af teknologi .....	23
1.8.3	Vejledende BAT-emissionsniveau for ammoniak.....	24
1.8.4	BAT fodring.....	24
1.9	Grænseoverskridende virkninger .....	25

1.10 Husdyrbudgetets ophør .....25

## 1.1 BESKRIVELSE AF ANSØGNINGEN

Mælkeproduktionen på Toften 6 ønskes udvidet med et velfærdsareal til goldkøer og kælvningsafdeling, hvilket betyder at dyreholdet stiger minimalt på ejendommen.

Der ansøges om følgende ændringer på husdyrbruget:

- ❖ Etablering af velfærdsstald
- ❖ Etablering af kalvehytter syd for kalvestalden på betonplads med afløb og etablering af enkeltkalvsbokse i maskinhuset
- ❖ Etablering af en ny fortank

Herudover ansøges der om, at der anvendes bruttoproduktionsareal fremfor nettoproduktionsareal i kostald syd og nord samt i den nye kostald, da der derved opnås optimal fleksibilitet på ejendommen.

Konkret betyder det at beregningerne i ansøgningskemaet viser, at der sker en større stigning i lugt- og ammoniakemissionen fra ejendommen, end der reelt gør.

### Nuværende godkendelser og tilladelser:

På ejendommen er der følgende nuværende tilladelser:

- ❖ § 11 miljøgodkendelse fra oktober 2008 til et dyrehold 104 køer, 68 kvier, 17 småkalve og 9 tyrekalve.
- ❖ Anmeldelse om etablering af gyllebeholder fra april 2015.

Dermed er nærværende ansøgning udarbejdet med 8 års drift og nudrift svarende til § 11 miljøgodkendelsen. Den nye gyllebeholder er med i nudriften.

Der ansøges om en miljøtilladelse efter husdyrbrugslovens § 16 b, da den samlede ammoniakemission er < 3.500 kg årligt.

Ejendommen drives økologisk, hvilket der ikke er ansøgt om, da der ikke ønskes vilkår til økologisk drift eller afgræsning. Altså er der beregnet på maksimal lugt- og ammoniakemission.

*Indsatte luftfoto i dette bilag er fra [www.husdyrgodkendelse.dk](http://www.husdyrgodkendelse.dk)*

## 1.2 OPLYSNINGER OM ANSØGER OG EJERFORHOLD

### 1. Basisoplysninger

#### Husdyrbruget

Bedrift Cvr	37790338
Husdyrbrugets navn	Simon Lykke Christensen
Beliggenhedsadresse	Toften 6
Postnummer	7700
By	Thisted

#### Ansøger

Ansøgersnavn	Simon Lykke Christensen
Ansøgeradresse	Toften 6
Ansøgerpostnummer	7700
Ansøgerby	Thisted
Ansøgertelefon	60179159
Ansøger-email	simonlykke87@gmail.com

#### Konsulent

Konsulent Cvr	39601966
Konsulent virksomhedsnavn	Gråkjær Landbrug A/S
Konsulentnavn	Hanne Bang
Konsulentadresse	Fabersvej 15
Konsulentpostnummer	7500
Konsulentby	Holstebro
Konsulenttelefon	51182855
Konsulent-email	hab@graakjaer.dk

#### Ejendom

Ejendomsnummer	7870094279
CHR numre	38824

#### Matrikler på ejendomsnummer

Matrikel: 2e - Hundborg By, Hundborg
Matrikel: 3a - Hundborg By, Hundborg
Matrikel: 51d - Hundborg By, Hundborg
Matrikel: 75e - Hundborg By, Hundborg
Matrikel: 2x - Ulstrup Hgd., Hundborg
Matrikel: 4 - Ulstrup Hgd., Hundborg
Matrikel: 37 - Gjersbøl By, Snedsted

### 1.2.1 ANDRE HUSDYRBRUG

Husdyrbruget er ikke teknisk, forurenings- eller driftsmæssigt forbundet med andre husdyrbrug og ansøger ejer eller lejer ikke andre husdyrbrug.

## 1.3 OPLYSNINGER OM HUSDYRBRUGET OG DET ANSØGTE

### 1.3.1 INDRETNING AF STALDE

I forbindelse med nærværende ansøgning om miljøtilladelse sker der følgende nybyggeri af stalde til husdyr på ejendommen:

- ❖ Nord for den nuværende kostald etableres der en ny stald til goldkøer og kælvningsafdeling. Stalden bliver ca 19 m bred og ca 31,6 m lang svarende til ca 600 m<sup>2</sup>.

I stalden etableres der 350 m<sup>2</sup> bruttoproduktionsareal til senge med fast drænet gulv i gangarealerne og 250 m<sup>2</sup> dybstrøelse, hvilket svarer til bruttoproduktionsarealet.

Stalden får en benhøjde på ca 3,5 m og en taghældning på ca 20 grader, hvorved den samlede højde bliver 8 m. Herudover kommer der en udluftningskip på ca 0,5 m.

Stalden etableres som eksisterende stalde med gavle i røde teglsten eller stålplader, åben facade, evt med gardin, mod nord og udvendigt foderbord mod syd samt grå eternit på taget.

Det udvendige foderbord mod syd bliver ca 1 m dybde. Der er tagudhæng ca 1 m ud over foderbordet og det forventes at evt regnvand på foderbordet optages af køerne og evt overskydende vand afledes til gyllesystem. Umiddelbart op til foderbordet etableres der en kørevej på ca 4 m til kørsel med traktor og fodervogn.

- ❖ Syd for den nuværende kalvestald etableres der ca 10 kalvehytter på betonplads med afløb til gyllesystem og i maskinhuset etableres der ca 4 enkeltkalvsbokse med et produktionsareal på 17 m<sup>2</sup> og 8 m<sup>2</sup> med dybstrøelse.

Der sker ingen ændringer i det eksisterende staldanlæg. Herved fortsætter staldene med sengestald med drænet gulv i gangarealet og med dybstrøelsesarealer.

Dog ændres der fra nettoproduktionsareal til bruttoproduktionsareal i kostald syd og nord, hvorfor nettoproduktionsarealet er oprettet som eksisterende staldareal og det ekstra areal, op til bruttoproduktionsarealet, er oprettet som nyt areal i henhold til vejledningerne.

Tabel over netto- og bruttoproduktionsareal for eksisterende stalde:

Stald	Staldsystem	Nettoproduktionsareal, m <sup>2</sup>	Bruttoproduktionsareal, m <sup>2</sup>
<b>Kostald syd:</b>	Fast drænet gulv	60	+ 45 = 105
	Dybstrøelse	680	+ 330 = 1.010
<b>Kostald nord</b>	Fast drænet gulv	105	+ 95 = 200
	Dybstrøelse	380	+ 300 = 680
<b>Kalve</b> Omfatter kalvestald, kalvehytter og kalvebokse i maskinhuset	Dybstrøelse	90	
		17	
		8	
<b>Kalve og kvier</b>	Dybstrøelse og spalteareal	85	
		45	

### 1.3.2 PRODUKTIONSAREALET

Fordelingen af produktionsarealer, staldsystemer og dyretype i ansøgt drift, nudrift og 8 års drift er som følger:

Stalde og produktioner						
Staldnavn	Staldstørrelse (m <sup>2</sup> )	Ventilation	Kildehøjde	Produktion	Antal måneder udegående	Produktionsareal (m <sup>2</sup> )
<b>Ansøgt drift</b>						
Kostald syd	1115	Naturlig ventilation	6 m	(#402041) Malkekøer, kvier og stude. Dybstrøelse	0	45
				(#402038) Malkekøer, kvier og stude. Fast drænet gulv med skraber og ajleafløb		
				(#402037) Malkekøer, kvier og stude. Dybstrøelse		
				(#401509) Malkekøer, kvier og stude. Fast drænet gulv med skraber og ajleafløb		
Kostald nord	880	Naturlig ventilation	6 m	(#402060) Malkekøer, kvier og stude. Dybstrøelse	0	300
				(#402059) Malkekøer, kvier og stude. Fast drænet gulv med skraber og ajleafløb		
				(#402058) Malkekøer, kvier og stude. Dybstrøelse		
				(#401510) Malkekøer, kvier og stude. Fast drænet gulv med skraber og ajleafløb		
NY kostald	600	Naturlig ventilation	6 m	(#402016) Malkekøer, kvier og stude. Dybstrøelse	0	250
				(#401511) Malkekøer, kvier og stude. Fast drænet gulv med skraber og ajleafløb		
Kalvestald (0-6 mdr)	261	Blandet ventilation	3 m	(#401525) Kalve, (under 6 mdr.). Dybstrøelse	0	90
Kalve og kvier	175	Naturlig ventilation	3 m	(#447885) Flexgruppe: Alle kvæg; Sengestald med spalter (bagskyl eller ringkanal)	0	45
				(#402026) Flexgruppe: Alle kvæg; Dybstrøelse		
Kalvehytter udendørs	46	Naturlig ventilation	3 m	(#447929) Kalve, (under 6 mdr.). Dybstrøelse	0	17
Kalvebokse i lade	21	Naturlig ventilation	3 m	(#447927) Kalve, (under 6 mdr.). Dybstrøelse	0	8
<b>Sum</b>						<b>2840</b>
<b>Nudrift</b>						
Kostald syd	1115	Naturlig ventilation	6 m	(#402039) Malkekøer, kvier og stude. Dybstrøelse	0	60
				(#402017) Malkekøer, kvier og stude. Fast drænet gulv med skraber og ajleafløb		
Kostald nord	880	Naturlig ventilation	6 m	(#402054) Malkekøer, kvier og stude. Dybstrøelse	0	105
				(#402019) Malkekøer, kvier og stude. Fast drænet gulv med skraber og ajleafløb		
Kalvestald (0-6 mdr)	261	Blandet ventilation	3 m	(#402021) Kalve, (under 6 mdr.). Dybstrøelse	0	90
Kalve og kvier	175	Naturlig ventilation	3 m	(#402343) Kalve, (under 6 mdr.). Dybstrøelse	0	130
<b>Sum</b>						<b>1445</b>
<b>8 års drift</b>						
Kostald syd	1115	Naturlig ventilation	6 m	(#402040) Malkekøer, kvier og stude. Dybstrøelse	0	60
				(#402018) Malkekøer, kvier og stude. Fast drænet gulv med skraber og ajleafløb		
Kostald nord	880	Naturlig ventilation	6 m	(#402057) Malkekøer, kvier og stude. Dybstrøelse	0	105
				(#402020) Malkekøer, kvier og stude. Fast drænet gulv med skraber og ajleafløb		
Kalvestald (0-6 mdr)	261	Blandet ventilation	3 m	(#402022) Kalve, (under 6 mdr.). Dybstrøelse	0	90
Kalve og kvier	175	Naturlig ventilation	3 m	(#402344) Kalve, (under 6 mdr.). Dybstrøelse	0	130
<b>Sum</b>						<b>1445</b>

### 1.3.3 INDRETNING AF HUSDYRGØDNINGSLAGRE

I forbindelse med udvidelsen af husdyrbruget sker der følgende ændringer af husdyrgødningsslagrene:

- ❖ Der etableres en ny fortank på ca 4 \* 5 \* 3,5 m ved den nye velfærdsstald.
- ❖ De eksisterende gyllebeholdere fortsætter uændret med opbevaringskapacitet på ca 528 m<sup>3</sup>, 1.500 m<sup>3</sup> og 2.000 m<sup>3</sup>.
- ❖ Den eksisterende møddingsplads med en kapacitet på ca 350 ton fortsætter uændret.

### 1.3.4 OVERBLIK OVER HUSDYRGØDNINGSLAGERNE

Opbevaringslagre					
Navn	Lagertype	Yderligere oplysninger	Bedste tilgængelige opbevaringsteknik	Dimension	Areal (m <sup>2</sup> )
Ansøgt drift					
Gyllebeholder nord	Flydende				362
Gyllebeholder syd	Flydende				480
Møddingsplads	Fast				229
Gyllebeholder øst	Flydende				139
Fortank syd	Flydende				54
Fortank nord	Flydende				13
NY fortank	Flydende				20
Nudrift					
Gyllebeholder nord	Flydende				362
Gyllebeholder syd	Flydende				480
Møddingsplads	Fast				229
Gyllebeholder øst	Flydende				139
Fortank syd	Flydende				54
Fortank nord	Flydende				13
8 års drift					
Gyllebeholder nord	Flydende				362
Møddingsplads	Fast				229
Gyllebeholder øst	Flydende				139
Fortank syd	Flydende				54
Fortank nord	Flydende				13

### 1.3.5 ANDET ANLÆGSARBEJDE

I forbindelse med udvidelsen af husdyrbruget sker der følgende andet anlægsarbejde:

- ❖ Der etableres nye interne veje og vendepladser på ejendommen for effektiv transport med lavt ressourceforbrug. Vejene etableres med stabilgrus.



### 1.3.6 SITUATIONSPLAN OVER EJENDOMMEN



## 1.4 LOKALISERING OG BELIGGENHED

Ejendommen er placeret i landzone og området omkring ejendommen er domineret af landbrugsdrift, spredt bebyggelse og spredt beplantning.

Husdyrbruget er beliggende udenfor beskyttelseslinjer og fredninger, hvilket fremgår af nedenstående kort.

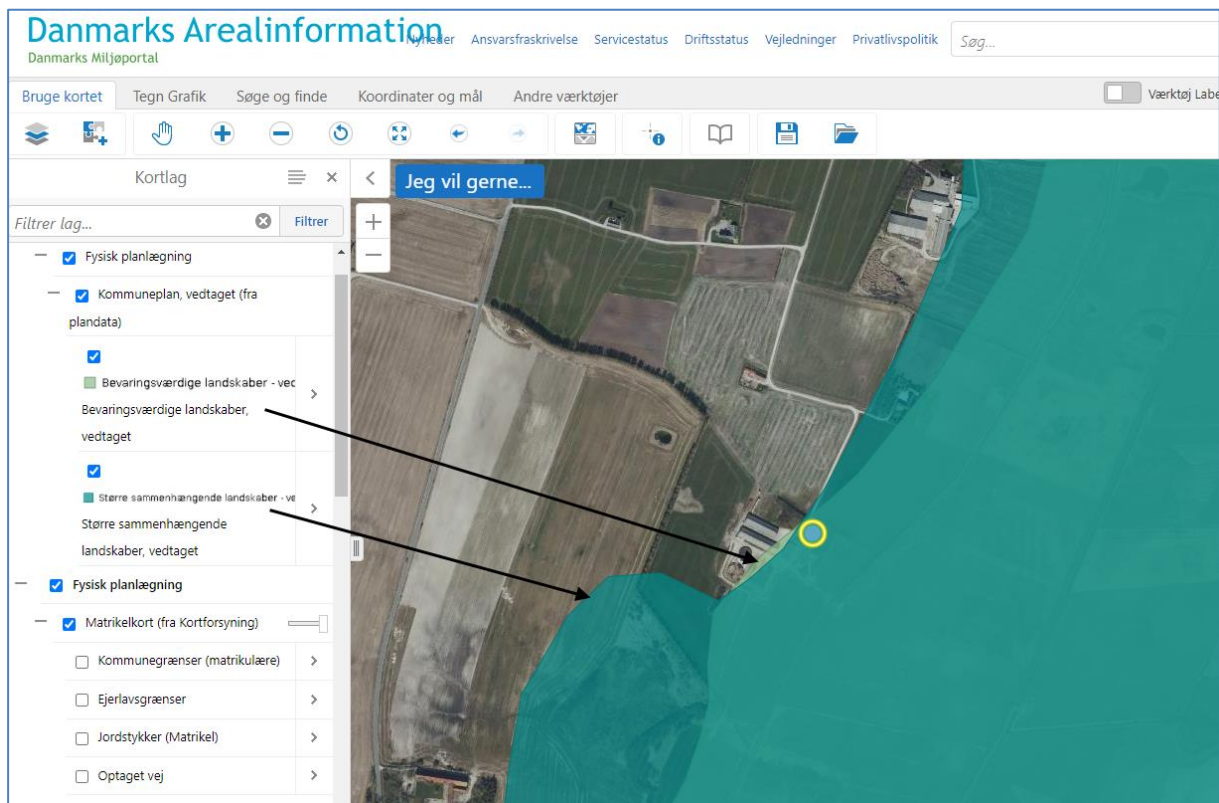
Herudover er ejendommen delvist beliggende indenfor ”*Bevaringsværdige landskaber*” og ”*Større sammenhængende landskaber*”.

Da den nye stald bliver placeret udenfor disse udpegninger og i direkte tilknytning til det eksisterende byggeri på ejendommen vurderes det, at den nye stald ikke får en væsentligt negativ påvirkning af landskabet.

Kort over fredninger og beskyttelseslinjer fra [www.husdyrgodkendelse.dk](http://www.husdyrgodkendelse.dk):



Kort over "Bevaringsværdige landskaber" og "Større sammenhængende landskaber" fra [www.miljøportalen.dk](http://www.miljøportalen.dk):



#### 1.4.1 FASTE AFSTANDSKRAV

Herunder tabel med de fastsatte afstandskrav fra tilbygningen af stalden samt møddingspladsen.

	<b>Afstand fra anlægget</b>	<b>Lovkrav (minimum)</b>
Ikke-almene vandforsyningsanlæg	>25 m	25 m
Almene vandforsyningsanlæg	>50 m	50 m
Vandløb/dræn/søer	>15 m	15 m
Offentlig vej og privat fællesvej	>15 m	15 m
Levnedsvirksomhed	>25 m	25 m
Beboelse på samme ejendom fra eksisterende stald.	Ca 13 m	15 m
Skel	>30 m	30 m
Nabobeboelse	>50 m	50 m

## 1.4.2 AFSTANDE SOM MÅLT I [WWW.HUSDYRGODKENDELSE.DK](http://WWW.HUSDYRGODKENDELSE.DK):

### Sø mod sydøst - Vandløb og søer over 100 kvm

Type	Navn	Afstand [m]
Driftsbygning	Værksted	223
Staldbygning	Kalve og kvier	220
Gødningslager	Gyllebeholder øst	210

### Vandløb mod øst - Vandløb og søer over 100 kvm

Type	Navn	Afstand [m]
Driftsbygning	Værksted	409
Staldbygning	Kalve og kvier	413
Gødningslager	Gyllebeholder øst	426

### Afvandingsgrøft mod sydøst - Vandløb og søer over 100 kvm

Type	Navn	Afstand [m]
Driftsbygning	Værksted	82
Staldbygning	Kalve og kvier	78
Gødningslager	Gyllebeholder øst	64

### Naboskel mod vest - Naboskel

Type	Navn	Afstand [m]
Driftsbygning	Plansiloer	173
Staldbygning	NY kostald	120
Gødningslager	NY fortank	117

### Nabo, Toften 4 - Nabobeboelse

Type	Navn	Afstand [m]
Driftsbygning	Stuehus	245
Staldbygning	NY kostald	191
Gødningslager	NY fortank	203

### Stuehus - Beboelse på samme ejendom

Type	Navn	Afstand [m]
Driftsbygning	Stuehus	
Staldbygning	Kalvestald (0-6 mdr)	13
Gødningslager	Møddingsplads	35

### Fællesvej - Offentlig vej og privat fællesvej

Type	Navn	Afstand [m]
Driftsbygning	Garage	196
Staldbygning	NY kostald	203
Gødningslager	NY fortank	226

## 1.5 AMMONIAK- OG LUGTEMISSION

### 1.5.1 AMMONIAKEMISSION

Den samlede ammoniakemission fra ejendommen er 2.984,2 kg N i ansøgt drift, hvilket er en stigning i forhold til nudrift på 1.298,3 kg N og 1.490,3 kg N i forhold til 8 års driften.

En del af stigningen mellem nudrift og ansøgt drift skyldes ændringen fra nettoproduktionsareal til bruttoproduktionsareal.

#### 4.1 Samlet ammoniakemission fra husdyrbruget (stald og lager)

Driftstype:	Ammoniakemission fra staldafsnit (kg NH <sub>3</sub> -N/år)	Ammoniakemission fra lagre (kg NH <sub>3</sub> -N/år)	Ammoniakemission fra husdyrbruget (kg NH <sub>3</sub> -N/år)
Ansøgt drift	2478,0	506,2	2984,2
Nudrift	1266,8	419,1	1685,9
8 års-drift	1266,8	227,1	1493,9

### 1.5.2 AMMONIAKDEPOSITION TIL NATUROMRÅDER

#### Kategori 1 naturområde:

Habitatnatur, ammoniakfølsomme naturtyper samt heder og overdrev i Natura2000 områder

- ❖ Nærmeste Natura2000 område er beliggende ca 750 m syd for ejendommen. Beregninger viser, at den totale ammoniakdeposition til området er 0,1 kg N pr ha pr år, hvorved afskæringskriterierne er overholdt.

Da ammoniakdepositionen er 0,1 kg N pr ha pr år og da der kan udledes henholdsvis 0,2, 0,4 eller 0,7 kg N pr ha pr år til naturområdet, afhængig af hvor mange andre husdyrbrug der udleder i samme naturområde, er der ikke taget stilling til, hvorvidt andre husdyrbrug udleder ammoniak til samme naturområde.

#### Kategori 2 naturområde:

Ammoniakfølsomme naturtyper (§7) samt heder >10 ha og overdrev >2,5 ha:

- ❖ Nærmeste kategori 2 naturområde er et overdrev ca 5,5 km nordøst for ejendommen og en hede ca 4,5 km nordvest for ejendommen. Beregninger viser at den totale ammoniakdeposition til områderne er 0,0 kg N pr ha pr år.

#### Kategori 3 naturområde:

Heder, moser og overdrev (§ 3 natur) som ikke samtidig er omfattet af kategori 1 og 2 naturområder samt ammoniakfølsomme skove:

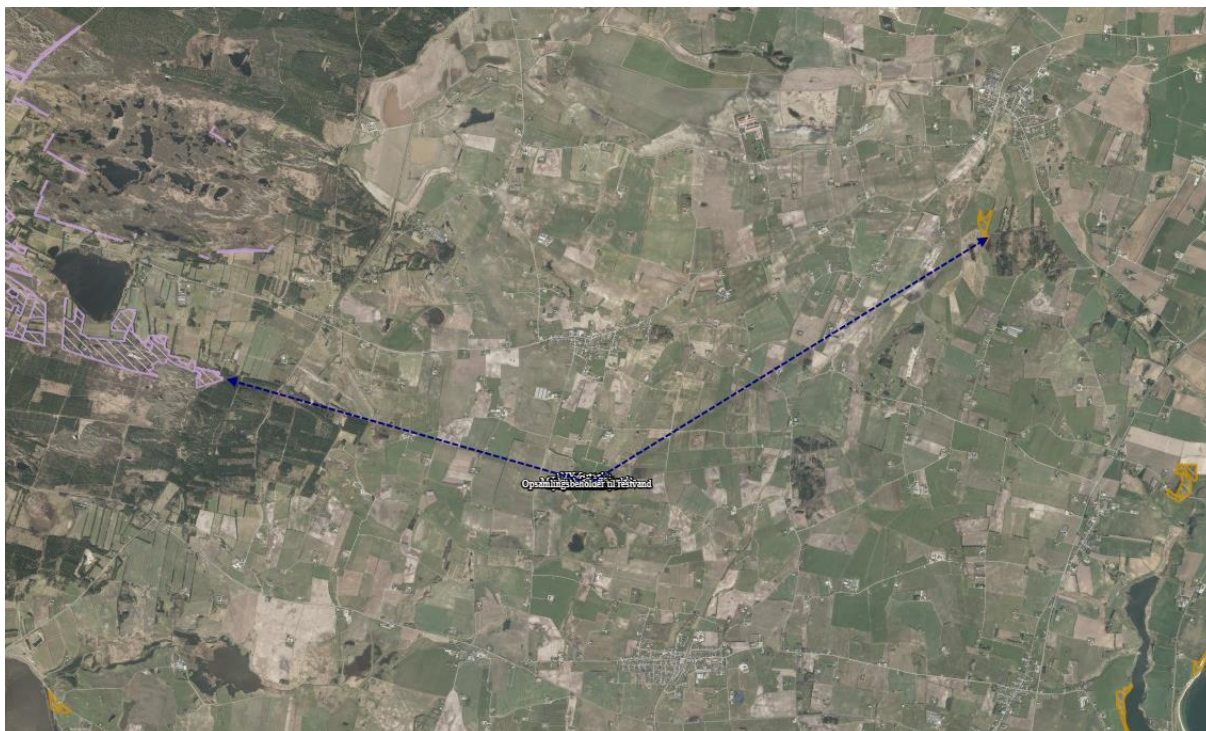
- ❖ Ca 900 m nordøst for ejendommen er der et moseområde. Merdepositionen hertil er 0,1 kg N pr ha pr år.
- ❖ Ca 1.500 m sydvest for ejendommen er der et moseområde. Merdepositionen hertil er 0,0 kg N pr ha pr år.

#### § 3 beskyttet naturområde:

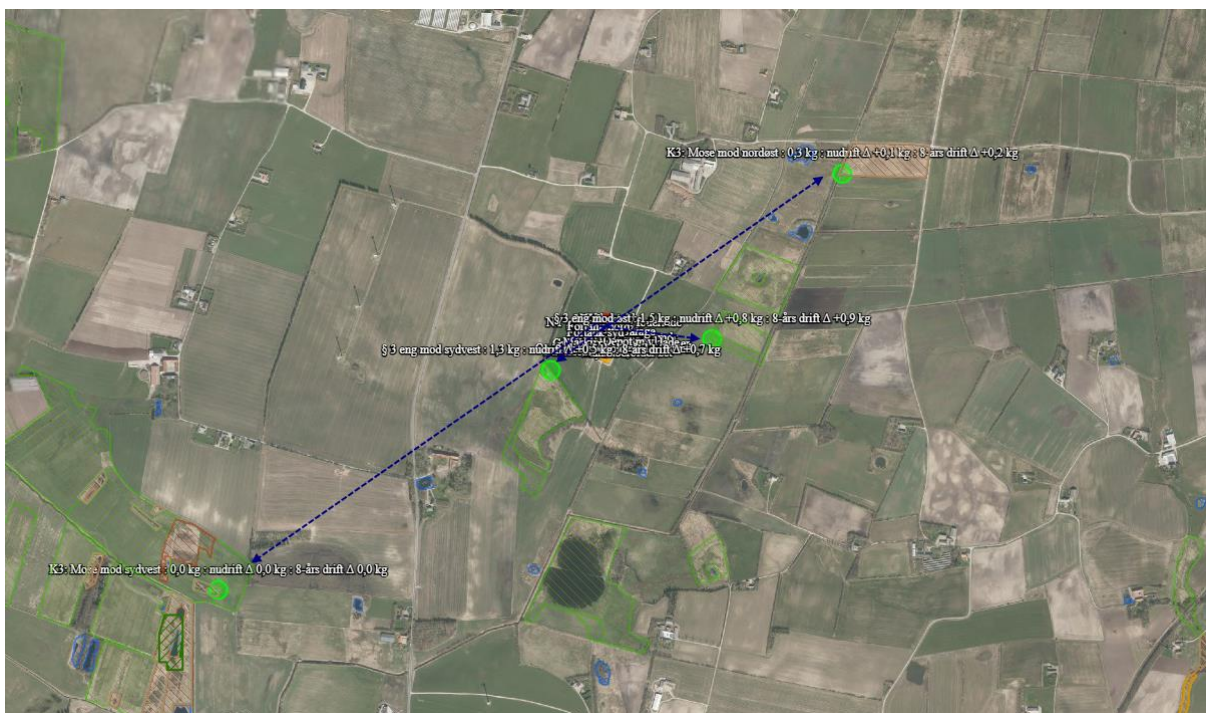
- ❖ Ca 300 m øst og ca 200 m sydvest for ejendommen er der område med § 3 beskyttet eng. Merdepositionen hertil er henholdsvis 0,7 og 0,6 kg N pr ha pr år.



Nedenstående kort viser kategori 2 naturområderne:



Nedenstående kort viser kategori 3 naturområderne og § 3 beskyttet eng:





### 1.5.3 LUGTEMISSION OG LUGTGENEAFSTANDE

Ventilationsluften fra staldene medbringer en given mængde lugt. Da der i staldene er naturlig ventilation, bliver luften opblandet og fortyndet inden den falder ned omkring stalden, hvorved lugten formindskes. Herudover vil stalde og foderopbevaring blive rengjort hyppigt, så der ikke opstår uhygiejniske forhold, og så lugtgenerne mindskes.




Da ejendommen er beliggende frit og overholder lugtgeneafstandene, er der som udgangspunkt ikke grundlag for at antage, at der er behov for særlige tiltag til begrænsning af lugt fra ejendomme. Desuden er der ingen tilgængelig teknologi til reduktion af lugtgener i ventilationsluften fra kvægbrug.

I lugtberegningerne er der ikke indregnet kumulation med et andet husdyrbrug indenfor 100 m af nabobeboelse eller indenfor 300 m af samlet bebyggelse og byzone.

Af nedenstående tabel fremgår det at lugtgeneafstandene til nærmeste enkelt bolig uden landbrugspligt, samlet bebyggelse og byzone er overholdt med en god margin og det vurderes at omkringboende ikke vil blive væsentlig generet af lugtgener fra ejendommen.

*Tabel med samlet resultat af lugtberegningerne:*

#### Samlet resultat af lugtberegning

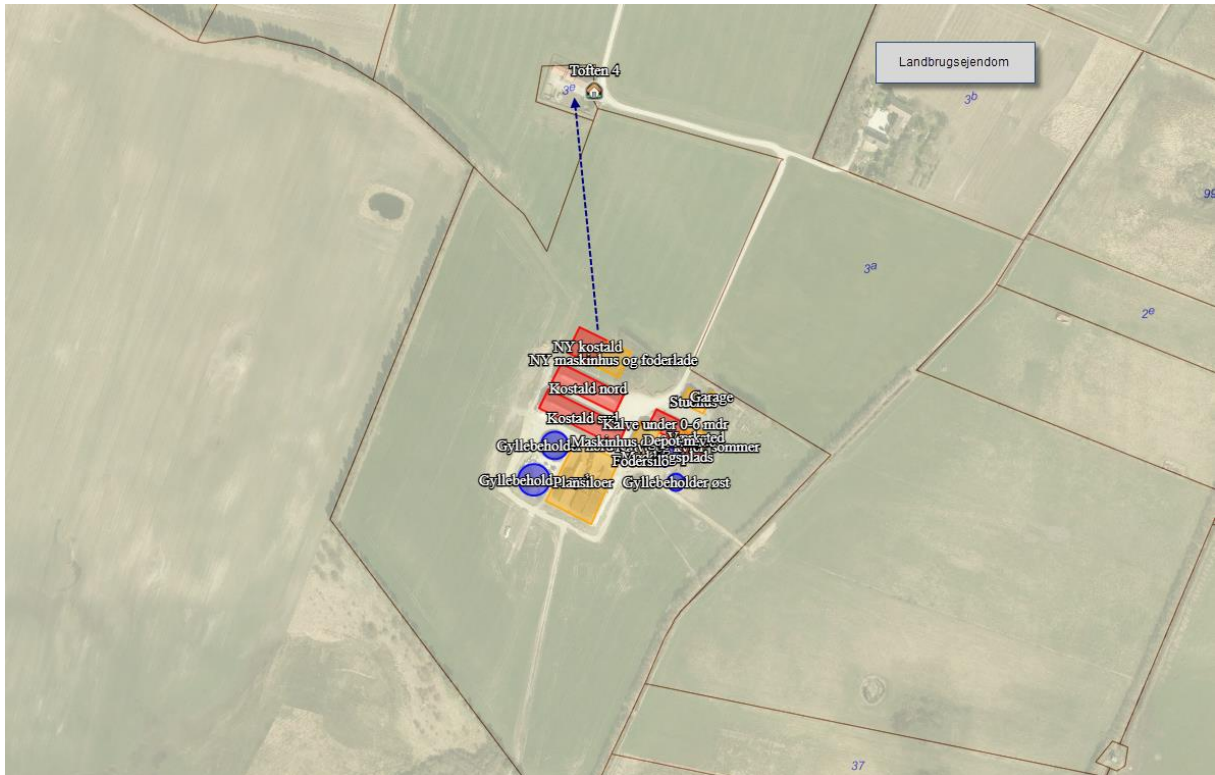
Bebyggelse	Kumulation	Model	Ukorrigeret geneafstand (m)	Korrigeret geneafstand (m)	Vægtet gennemsnitsafstand (m)	Genekriterie overholdt
 Toften 4	0	FMK	93,8	93,8	240,5	Ja
 Årup Byvej 34	0	NY	215,7	194,2	2493,6	Ja
 Hundborg By, Hundborg	0	NY	323,4	323,4	1453,9	Ja

#### Forklaring til samlet resultat af lugtberegning

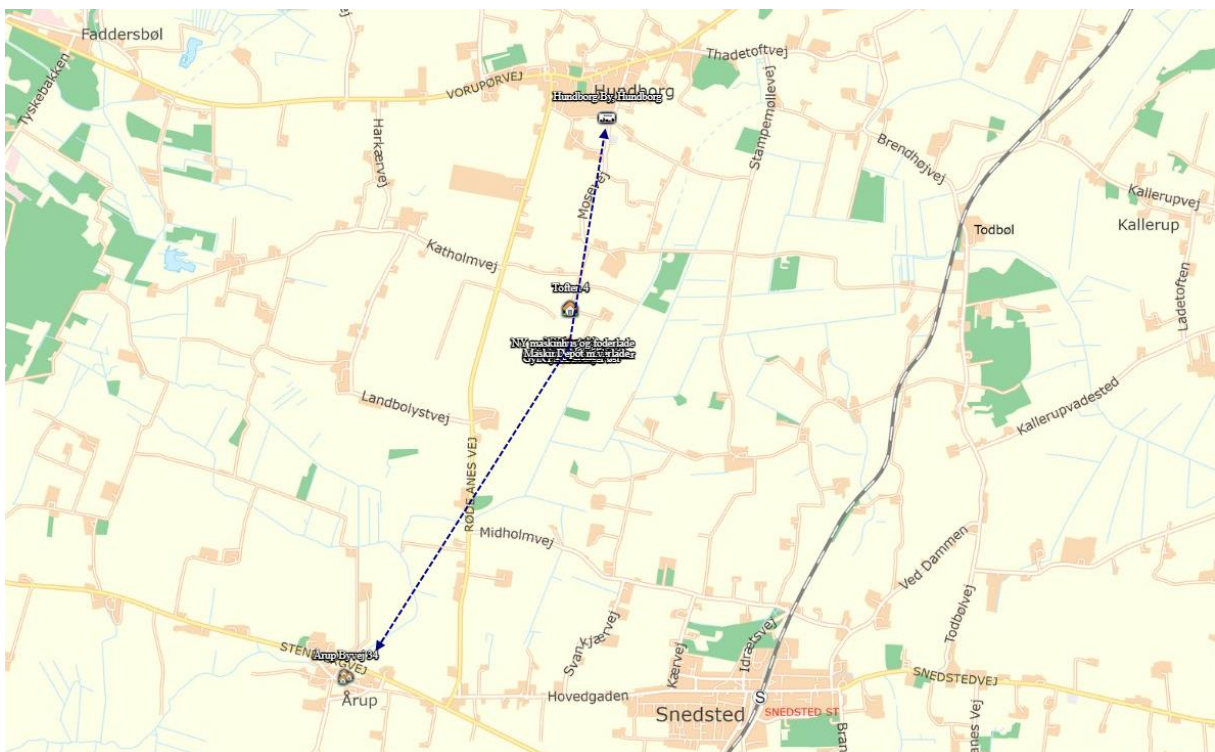
\* Geneafstanden fra NY modellen er 0, selvom der er en faktisk lugt fra staldgruppen. Dette skyldes at lugten er for lav til at lugtspredningen kan beregnes.

**Konsekvenszone: 372 m**

Kort over nærmeste nabobeboelse fra [www.husdyrgodkendelse.dk](http://www.husdyrgodkendelse.dk):



Kort over byzone og samlet bebyggelse fra [www.husdyrgodkendelse.dk](http://www.husdyrgodkendelse.dk):



## 1.6 DAGLIG DRIFT

### 1.6.1 STØJ

---

I det omfang det er muligt, vil alle støjende aktiviteter blive lagt indenfor normal arbejdstid. Dog kan der forekomme afvigelser i forbindelse med markarbejde og afhentning af dyr.

Alle generelle krav vedr. støj vil blive overholdt. Sammenholdt med ejendommens placering vurderes det at være unødvendig med specielle tiltag for at sikre omkringboende mod støjgener.

#### **Støj fra transport**

Støj fra transport vil primært komme fra lastbiler og traktor med levering af foder og afhentning af mælk og husdyrgødning.

Transporterne vil primært foregå inden for normal arbejdstid 06-18. Alle grænser for tilladelig støj vil blive overholdt, og der vil kun i meget få tilfælde opstå støjgene fra transporterne.

### 1.6.2 RYSTELSER OG VIBRATIONER

---

Husdyrbruget drives med almindelige godkendte landbrugsmaskiner og håndværktøj. Ingen af disse maskiner medfører rystelser eller vibrationer der er til gene indenfor eller udenfor ejendommens arealer, hvorfor det vurderes at omkringboende ikke vil blive påvirket af vibrationer.

### 1.6.3 LYS I STALDENE OG UDENDØRSLYS

---

#### **Lys i staldene**

Lyset i staldene vil være tændt efter behov. Der vil være lys i staldene ca. 12 timer i døgnet i vinterhalvåret og ca. 8 timer i døgnet i sommerhalvåret. Herudover er der vågelys i staldene, så dyrene kan orientere sig.

#### **Udendørslys**

Udendørslamperne er styret af sensor og dermed tændt efter behov. Som udgangspunkt vil der ikke være belysning udenfor bygningerne om natten.

### 1.6.4 FLUER OG SKADEDYR

---

#### **Tiltag for minimering af fluer og skadedyr**

Der holdes generelt en god hygiejne i staldene og ved foderopbevaringen, så tiltrækningen af rotter og mus samt mulighederne for udklækning af fluelarver minimeres.

#### **Fluebekæmpelse og skadedyrsbekæmpelse**

Flue- og rottebekæmpelse i stalden sker i overensstemmelse med retningslinjerne fra Statens Skadedyrslaboratorium.

### 1.6.5 STØV FRA STALDE OG FODER

---

#### **Støv fra foderhåndtering**

Der er mindre støvgener ved daglig håndtering af foder og halm, men det vurderes, at det ikke har en negativ indvirkning på naboerne pga den lave støvmængde.

#### **Støvgener ved høst**

Der vil være mindre støvgener ved høst og ilægning af foder i lager, men det vurderes, at det ikke har en negativ indvirkning på naboerne pga afstanden til naboerne, og den forholdsvist korte periode, som arbejdet foregår i.

## Støv fra husdyr

Der vil være støv fra dyrene, dog ikke i et omfang der opleves udenfor staldene. Støvet minimeres som følge af omhyggeligt management.

### 1.6.6 RENGØRING

Der er daglig oprydning i stalde og foderopbevaring. Foderbordet fejes hver dag, og øvrige gangene fejes efter behov et par gange pr uge.

En gang årligt vaskes staldafsnittene med dybstrøelse og bunden kalkes for desinficering og forebyggelse af fluegener.

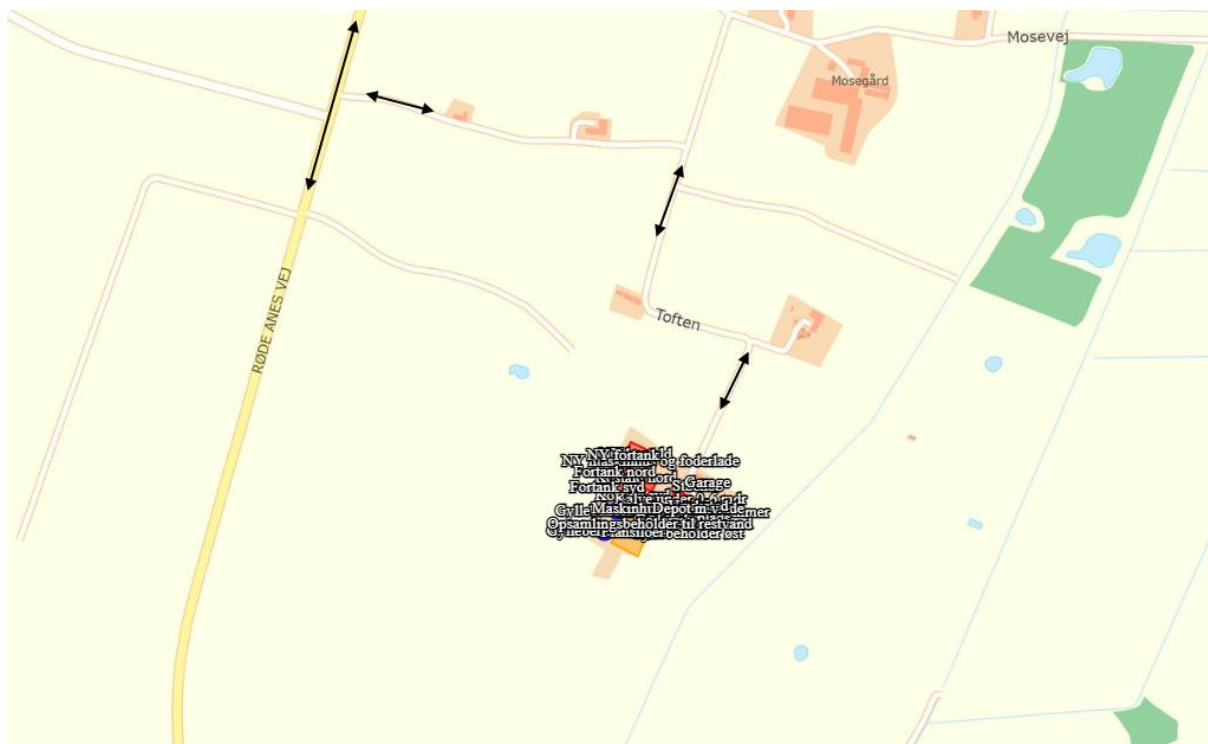
### 1.6.7 TRANSPORTER TIL OG FRA EJENDOMMEN

Der kommer transportere til og fra ejendommen med mælk, dyr, foder, husdyrgødning m.v. Transporterne foregår primært med traktor eller lastbil og herudover vil der være kørsel med personbiler/varevogne af f.eks. dyrlæge, elektriker, serviceaftaler m.v.

Da en del af trafikken er begrænset til enkelte af årets dage, og da transporterne sker ved hensynsfuld kørsel, vurderes det, at transporter ikke vil give anledning til væsentlige gener for omkringboende.

Da der kun sker en mindre udvidelse af dyreholdet, sker der kun mindre ændringer i antallet af transporter til og fra ejendommen.

*Kort over transportveje til og fra ejendommen fra [www.husdyrgodkendelse.dk](http://www.husdyrgodkendelse.dk):*



### 1.6.8 SPILDEVAND OG VANDFORBRUG

---

Spildevand fra husdyrproduktionen udgøres primært af vand fra drikkevandsspild. Spildevandet ledes til gyllebeholder.

Vand anvendes primært til drikkevand til dyrene samt rengøring af stalde. Ved løbende renoivering og reparation vil der være fokus på at vælge løsninger der minimerer vandforbruget og vandspild.

Der er opsat flydere i vandkarrene, der sikrer at vandkarrene ikke flyder over.

Vandforbruget registreres, så der kan reageres på unormalt vandforbrug.

### 1.6.9 ENERGIFORBRUG

---

Der anvendes primært energi til malkeanlæg, lys og skraberanlæg. Ved løbende renoivering og reparation vil der være fokus på at vælge løsninger der minimerer energiforbruget f.eks. energibesparende lyskilder m.v.

Staldene er med naturlig ventilation, og der er derfor ikke energiforbrug til dette.

Logistikken i forbindelse med afhentning af foder er indrettet, så afstanden giver færrest mulige driftstimer, hvilket minimerer energiforbruget.

### 1.6.10 OPBEVARING OG HÅNDTERING AF HUSDYRGØDNING

---

På ejendommen produceres der kvæggylle og dybstrøelse. Omrøring, pumpning og generel håndtering af husdyrgødning vil normalt foregå indenfor normal arbejdstid.

Gylle lagres i de eksisterende gyllebeholdere og dybstrøelsen på møddingspladsen efter gældende regler.

### 1.6.11 AFFALD OG KEMIKALIER

---

Døde dyr fjernes fra staldene og placeres i container eller under kadaverkapsel/presenning, udviklet til formålet.

Brændbart affald i form af plastik, papirsække, aftøringspapir og tom rengjort emballage bliver opsamlet i container og bortskaffes via en indsamlingsordning for erhvervsvirksomheder eller til kommunalgenbrugsplads.

Jern og metal afhændes til produkthandler og glas m.m. bortskaffes via en indsamlingsordning for erhvervsvirksomheder eller til kommunalgenbrugsplads.

Klinisk risikoaffald i form af medicinglas og -rester samt kanyler bortskaffes via indsamlingsordning for erhvervsvirksomheder eller indleveres på genbrugsplads.

Motorolie bortskaffes til mekaniker, der tager spildolie med retur ved olieskift, eller det bortskaffes til kommunal genbrugsplads.

Rengøringsmidler til rengøring af malkeanlægget opbevares efter gældende regler i tankrummet på betongulv uden afløb. Midlerne kan ved kontakt med huden være ætsende, hvorfor de opbevares og anvendes, så der er minimal risiko for påvirkning af medarbejder og dyr.

På ejendommen opbevares der ikke brandnærende gasser, eksplosiver, brandfarlige væsker, selvantændende væsker eller lignende. Herudover opbevares der ikke stoffer eller væsker der kan medføre forgiftning eller hud- eller øjenskader udover rengøringsmidler til malkeanlægget.

Dieselolie opbevares i dieseltank i maskinhus på betongulv.

Affald fra ejendommens husholdning er tilsluttet kommunal affaldsordning.

## 1.7 EGENKONTROL OG DOKUMENTATION

På ejendommen påtænker ansøger følgende egenkontrol af produktionen:

- ❖ Alle dyr tilses minimum en gang dagligt og alle regler vedr. dyrevelfærd opfyldes.
- ❖ Staldene kontrolleres dagligt og der udføres små reparationer med det samme eller tilkaldes service.
- ❖ Den daglige drift af ejendommen drives efter principperne "Godt Landmandskab", således anlægget giver mindst mulig miljøbelastning og færrest mulige gener for omgivelserne.
- ❖ Der er en sundhedsaftale med dyrlæge, hvor besætningens generelle sundhed vurderes og hvor det enkelte dyr behandles efter behov. Medicinforbruget søges minimeret ved systematisk sundhedsrådgivning.
- ❖ Der tages i videst mulig omfang hensyn til naboer i forbindelse med udbringning af husdyrgødning.
- ❖ Personalet på ejendommen bliver løbende efteruddannet, og der er fagkonsulenter tilknyttet ejendommen, som med faste intervaller gennemgår bedriften, herunder bl.a. optimering af fodersammensætningen.
- ❖ Foder tilpasses dyrenes behov og sundhed.
- ❖ Alle medarbejdere er instrueret i forsvarlig håndtering af forurenende stoffer herunder husdyrgødning, kemikalier og brændstof.
- ❖ Al produktion tilrettelægges således at belastning af den enkelte medarbejder mindskes.
- ❖ Rengøring i og omkring bygningerne og silo, foretages jævnligt, med henblik på at minimere risikoen for lugt og for at der ikke skal opstå uhygiejniske forhold. Den jævnlige rengøring og visuelle kontrol sikrer bl.a. at der ikke opstår uhygiejniske forhold, ressourcepild eller punktforurening.

For at kunne dokumentere at miljøtilladelsen og lovgivningen overholdes er følgende til rådighed på kommunens forlangende:

- Foderplaner
- Markplaner og gødningsplaner
- Slagteriafregninger
- CHR-registreringer
- Registrering af årligt forbrug af el og vand
- 10 års beholderkontrol og logbøger over flydelag

## 1.8 BAT

### 1.8.1 BAT FOR DAGLIG DRIFT

---

Bedriftens ansvarlige har fokus på, hvilke staldsystemer der er bedst anvendelige i relation til miljø, og dermed tab af ammoniak til omgivelserne, samt til dyrenes velfærd.

Bedriften og det tilhørende produktionsanlæg bygger på principper der tilgodeser miljøet i det omfang loven tilsigter.

Den daglige drift er tilrettelagt ud fra principperne om godt landmandskab og ansvarlig driftsledelse, således anlægget giver anledning til mindst mulig miljøbelastning og færrest mulige gener for omgivelserne. Dette søges opnået ved bl.a. at reduceret vand- og energiforbrug og ved reduktion af ammoniakfordampning fra staldene og lager.

Med naturlig ventilation er der sikret et stort luftskifte, hvilket medfører en lavere koncentration af ammoniak og lugt fra husdyrproduktionen.

Staldene er indrettet således, at der ikke forekommer luftbevægelser på gylleoverfladen.

Pumpning og håndtering af gylle foregår i lukket system. Pumpning og håndtering af gylle i øvrigt vil normalt foregå indenfor normal arbejdstid.

Ansøger vurderer, at det er BAT at monitere følgende procesparametre mindst en gang om året:

- ❖ Vandforbrug
- ❖ Energiforbrug
- ❖ Brændstofforbrug
- ❖ Foderforbrug
- ❖ Gødningsproduktion

### 1.8.2 TEKNOLOGIER OG TIL- OG FRAVALG AF TEKNOLOGI

---

På MST teknologiliste findes følgende ammoniakreducerende teknologier til brug på husdyrproduktioner med kvæg:

- ❖ Svovlsyrebehandling af kvæggylle
- ❖ Faste drænedede gulve

På ejendommen er de eksisterende stalde indrettet med dybstrøelse og sengestald med fast drænet gulv i gangarealerne, hvilket er BAT.

Den nye stald er ligeledes indrettet med dybstrøelse og fast drænet gulv.

Svovlsyrebehandling (forsuringsanlæg) af kvæggylle er fravalgt, da det ved brugen af fast drænedede gulve udelukkende vil ske forsuring af gyllen i tværkanalerne, hvilket er økonomisk uproportionalt.

### 1.8.3 VEJLEDENDE BAT-EMISSIONSNIVEAU FOR AMMONIAK

Det vejledende BAT-emissionsniveau for ammoniak fra husdyrbruget er overholdt med baggrund i det dyrehold og de staldsystemer samt husdyrgødningsopbevaring der er valgt på ejendommen.

Samlet BAT beregning ? i			
	Stalde	Lagre	Total
Samlet BAT krav (kg NH <sub>3</sub> -N /år)	2478	506	2984
Faktisk emission (kg NH <sub>3</sub> -N /år)	2478	506	2984
Forskel (kg NH <sub>3</sub> -N /år)	-	-	0
Vejledende BAT Overholdt?	-	-	Ja

### 1.8.4 BAT FODRING

Foderplanen udarbejdes i samarbejde med fodringsrådgiver og med anvendelse af nyeste viden indenfor kvægfodring. Foderet er, ved hjælp af foderplanerne, tilpasset de enkelte dyregrupperes aktuelle behov. Derved undgås overforsyning med næringsstoffer, der vil ende som uudnyttet næringsstoffer i gyllen.

Proteinindholdet i foderet optimeres løbende med henblik på reduktion af indholdet. Dette medfører at mængden af overskudsprotein i urinen reduceres og der vil dermed være en lavere ammoniakemission fra staldanlægget og mindre kvælstof i den samlede mængde af husdyrgødning.

Fosforindholdet i foderet optimeres løbende med henblik på reduktion af indholdet. Dette medfører at mængden af fosfor i husdyrgødningen reduceres og der vil dermed være et lavere fosforindhold i den samlede mængde af husdyrgødning.



## **1.9 GRÆNSEOVERSKRIDENDE VIRKNINGER**

Det vurderes, at der ingen grænseoverskridende virkninger er fra landbruget, da der er over 200 km til den tyske grænse.

Det vurderes, at der ikke vil være luftbåren forurening eller gener, der vil kunne påvirke nabo-lande.

## **1.10 HUSDYRBRUGETS OPHØR**

Ved husdyrbrugets ophør, rengøres stalde- og gødningsopbevaringsanlæg. Evt. nedbrydning af stalde og fortank/gyllebeholder vil ske i henhold til gældende regler.

Der er ikke truffet foranstaltninger for forebyggelse af forurening ved virksomhedens ophør, da virksomheden ikke forventes lukket. Desuden vil en evt. forurening kun kunne stamme fra håndtering af gylle. Eftersom dette er lagt i faste rammer, anses det ikke for hensigtsmæssigt at foretage yderlige.