

Miljøgodkendelse

Biosupply.dk
Dato: 12. april 2023



Middelfart
KOMMUNE

Stamoplysninger



Middelfart
KOMMUNE

Virksomhedens navn:	Biosupply.dk
Virksomhedens adresse:	Juelsmindevej 18, 5463 Harndrup
Matrikel nr.:	8bn og 8al, Harndrup By, Harndrup
Virksomhedens ejer:	Rune Hansen
CVR nr.:	37126403
P-nr.:	1020777687
Dato:	12. april 2023
Kontaktperson:	Rune T. Hansen rune@biosupply.dk Tlf. Nr.: 93 63 93 93
Sagsnummer:	2022-002419
Sagsbehandler:	Christian H. Sørensen
Kopi er sendt til:	Danmarks Naturfredningsforening, middelfart@dn.dk Friluftsrådet, fynnord@friluftsradet.dk NOAH, noah@noah.dk Styrelsen for Patientsikkerhed, trvest@stps.dk Dansk ornitologisk Forening, natur@dof.dk



Middelfart
KOMMUNE

**Natur- og
Miljøafdelingen**
Middelfart Kommune
Nytorv 9
5500 Middelfart
www.middelfart.dk

Telefon 8888 5500
Fax 8888 5501

Dato: 12-04-2023
Sagsnr.: 2022-002419

Miljøgodkendelse efter Miljøbeskyttelseslovens kapitel 5

Godkendelsen omfatter:

Etablering og drift af plads til modtagelse, oplagring, omlastning og håndtering af træ og have- og parkaffald med henblik på nyttiggørelse.

Godkendelsen er givet på de vilkår, der er angivet under "Afgørelse".

Miljøgodkendelsen meddeles efter Miljøbeskyttelseslovens § 33 stk. 1

Godkendt:

.....
Christian H. Sørensen
Miljøsagsbehandler

.....
Irene Christens
Miljøsagsbehandler

Annonceret den 12-04-2023
Klagefristen udløber den 10-05-2023
Søgsmålsfristen udløber den 12-10-2023

Kort resumé

Biosupply.dk indsendte i 2022 ansøgning om miljøgodkendelse. Virksomheden er eksisterende og modtager, håndterer og oplagrer rent træ, have- og parkaffald samt rent ubehandlet bygningstræ (A1-træ) med henblik på forsyning af varmeværker med ren flis. Virksomheden har tidligere foretaget neddeling af træ til flis på pladsen, men denne aktivitet er ophørt og foretages nu andetsteds. På virksomheden foretages der derfor kun mekanisk sortering af affaldet.

Virksomhedens aktiviteter er omfattet af bekendtgørelse om godkendelse af listevirksomhed og er opført i bilag 2 under listepunkt K212.

Da virksomheden er eksisterende, er der med denne afgørelse tale om en retlig lovliggørelse af virksomheden. Ud over modtagelse, håndtering og oplagring af træ og træaffald, ønsker virksomheden at etablere en støjvold og støjafskærmning på den østlige del af pladsen for at reducere støjniveauet til omgivelserne.

I bekendtgørelse om standardvilkår i godkendelse af listevirksomhed, er der oplyst en række brancher, som er omfattet af standardvilkår. Bekendtgørelsen opstiller en række standardvilkår for virksomhedens aktiviteter omfattet af listepunkt K212, som godkendelsesmyndigheden skal fastsætte ved godkendelse af nye virksomheder og ved udvidelse eller ændring af eksisterende virksomheder. I henhold til godkendelsesbekendtgørelsens § 31 skal godkendelsesmyndigheden herudover fastsætte vilkår for støj og evt. andre forureningsforhold, som ikke er beskrevet i standardvilkårene.

Virksomhedens ansøgning, tilsynsrapporter samt en række supplerende oplysninger ligger til grund for vurdering og begrundelse for godkendelsen.

Indhold

Kort resumé	4
Indhold.....	5
Middelfart Kommunes afgørelse.....	6
Miljøteknisk redegørelse og vurderinger	12
1. Virksomhedens art	12
2. Etablering.....	12
3. Beliggenhed	13
4. Indretning, drift og produktion	14
5. Forurening og forureningsbegrænsende foranstaltninger.....	17
6. Oplysninger om driftsforstyrrelser og uheld	23
7. Bedst tilgængelige teknik	23
8. Ophør af virksomheden.....	23
9. Høringer og Indsigelser.....	24
10. Konklusion	24
Klagevejledning.....	25
Civilt søgsmål	25
Bilag 1 Beliggenhed	26
Bilag 2 Planmæssige forhold	27
Bilag 3 Grundvand	29
Bilag 4 Spildevand.....	30
Bilag 5 Beskyttet natur	31
Bilag 6 Indretning og drift (midlertidig).....	32
Bilag 7 Indretning og drift II.....	33
Bilag 8 Liste over sagens akter.....	34
Bilag 9 Referencer.....	35

Middelfart Kommunes afgørelse

Middelfart Kommune meddeler den 12-04-2023 miljøgodkendelse til drift af Biosupply.dk. Godkendelsen meddeles efter § 33 stk. 1 i miljøbeskyttelseslovens.

Miljøgodkendelsen skal være udnyttet senest 2 år efter datoen, hvor den er meddelt. Ellers bortfalder den.

Afgørelsen kan, inden 4 uger fra den er meddelt, påklages til Miljø- og Fødevarerklagenævnet. Hvis afgørelsen påklages, kan klagemyndigheden beslutte at ændre vilkårene i godkendelsen eller helt at ophæve den. Hvis godkendelsen udnyttes inden klagefristen udløb – og inden en eventuel klage er afgjort af klagemyndigheden – er det på virksomhedens ansvar.

Vilkårene er fastsat på baggrund af oplysningerne i ansøgningsmaterialet samt vurdering og begrundelser. Begrundelse og vurdering for de enkelte vilkår fremgår af vurderingsafsnittet.

Vilkår mærket med *, er justeret i forhold til Miljøstyrelsens standardvilkår for branchen. Vilkår mærket med **, supplerer Miljøstyrelsens standardvilkår for branchen.

Natur- og Miljøafdelingen godkender hermed det ansøgte på nedenstående vilkår:

Generelle forhold

1. Et eksemplar af godkendelsen skal til enhver tid være tilgængeligt på virksomheden for de personer, der har ansvaret for virksomhedens indretning og drift. Dvs. driftspersonalet skal være orienteret om godkendelsens indhold. **
2. Virksomhedens bygninger eller drift må som udgangspunkt ikke udvides eller ændres på en måde, der indebærer forøget eller anden forurening, før dette er godkendt. **
3. Hvor der i vilkårene anvendes betegnelsen »befæstet areal« menes en fast belægning, der giver mulighed for opsamling af spild og kontrolleret afledning af nedbør. Hvor der i vilkårene anvendes betegnelsen »tæt belægning« menes en fast belægning, der i løbet af påvirkningstiden er uigennemtrængelig for de forurenende stoffer, der håndteres på arealet.

Indretning og drift

4. Virksomheden skal udarbejde en driftsinstruks, der beskriver, hvordan personalet skal foretage fornøden modtagekontrol, og hvordan de skal forholde sig i tilfælde af driftsforstyrrelser og uheld. Driftsinstruksen skal altid være tilgængelig for og kendt af personalet.
5. Virksomheden må kun modtage, opbevare og sortere nedenstående affaldsfraktioner: *

Affaldsart/affaldsfraktion
Rent træ, herunder flis
Have- og parkaffald
Rent ubehandlet affaldstræ

6. Der må ikke foretages mekanisk neddeling eller nedflisning på virksomheden. **
7. Affaldet skal kontrolleres ved modtagelsen og hurtigst muligt, dog senest inden ophør af næstfølgende arbejdsdag, placeres i de dertil beregnede affaldsområder, containere, båse eller beholdere.
8. Hvis virksomheden modtager affald, der ikke er omfattet af virksomhedens miljøgodkendelse, og som det ikke umiddelbart er muligt at afvise eller henvise til en anden

affaldsmottager, skal affaldet placeres i et særskilt oplagsområde. Virksomheden skal herefter hurtigst muligt kontakte tilsynsmyndigheden og orientere om affaldet.

9. Stjernesigteanlægget skal være forsynet med støvforebyggende foranstaltninger, som f.eks. et vandings- eller sprinklersystem. *
10. Mekanisk sortering af affald med f.eks. stjernesigte, må kun udføres på det arbejdsområde der fremgår af bilag 6 til denne miljøgodkendelse. **
11. Senest 3 måneder efter meddelelsen af denne miljøgodkendelse, skal der etableres en 3 meter høj støjvold på det areal, som fremgår af bilag 6 til denne miljøgodkendelse. Derudover skal der etableres en containerafskærmning med en totalhøjde på 5,8 m på det areal, som fremgår af bilag 6. **
12. Senest 3 måneder efter meddelelsen af denne miljøgodkendelse, skal den sydlige del af støjvolden jf. bilag 6 fjernes. **
13. Støjvolden skal opbygges med en hældning, der på tilstrækkelig vis sikrer mod erosion. **
14. Støjvolden må kun være opbygget af jord, der er kategoriseret som værende kategori 1 jord (ren jord) eller kategori 2 jord (lettere forurenede jord) i henhold til den til enhver tid gældende jordflytningsbekendtgørelse. **
15. Dokumentation for klassificering af jorden i støjvoldene, herunder analyseresultater, skal senest 3 måned efter meddelelsen af miljøgodkendelsen fremsendes til Middelfart Kommune. **
16. Eventuelt yderligere jord, der modtages til nyttiggørelse i støjvoldene, skal være ledsaget af analyseresultater og kategorisering i overensstemmelse med bekendtgørelse om anmeldelse og dokumentation i forbindelse med flytning af jord. **
17. Støjvoldene skal være tilplantede/tilsåede. **
18. Mekanisk sortering af affald bl.a. med stjernesigteanlæg må kun foregå på hverdage i tidsrummet kl. 07.00 – 18.00. **

Luftforurening

19. Virksomheden må ikke give anledning til lugt- eller støvgener uden for virksomhedens område, som efter tilsynsmyndighedens vurdering er væsentlige for omgivelserne. Tilsynsmyndigheden kan, såfremt der konstateres væsentlige støvgener, kræve, at støvende oplag overdækkes eller befugtes, eller at der etableres afskærmning eller befugtning af oplagrings-, håndterings- og sorteringsaktiviteter. *
20. Virksomheden skal ved tilrettelæggelse af driften, herunder ved vanding eller befugtning, sikre, at der ikke opstår støvgener uden for virksomhedens område.
21. Have- og parkaffald samt andet organisk materiale skal sorteres eller videredisponeres inden det begynder at kompostere. Der må ikke foregå komposteringsaktiviteter på virksomheden. **

Støj

22. Virksomhedens eksterne støjbelastning må udendørs uden for eget skel ikke overstige følgende værdier. De angivne værdier for støjbelastningen er de ækvivalente, korrigerede lyd niveauer i dB(A) **
 - I. I erhvervsområde omfattet af lokalplan nr. 30 af 1980, som er udlagt til erhvervsområde med forbud mod generende virksomhed (hvor virksomheden ligger).

- II. Til fritliggende boliger i det åbne land omkring virksomheden. Støjgrænserne skal overholdes ved beboelsesbygningers facade og beboelsesbygningernes udendørs opholdsarealer, som samtidig ikke ligger mere end 15 meter fra boligen.
- III. I skel til boligområder øst for virksomheden omfattet af lokalplan nr. 9 for et boligområde i Harndrup, 1978.
- I skel til boligområde sydøst for virksomheden omfattet af kommuneplanramme B.09.08.

Table 1: Grænseværdier for støjbelastning

Tidsrum \ Område	Kl.	Reference-tidsrum (timer)	I dB(A)	II dB(A)	III dB(A)
Mandag-fredag	07-18	8	60	55	45
Lørdag	07-14	7	60	55	45
Lørdag	14-18	4	60	45	40
Søn- og helligdage	07-18	8	60	45	40
Alle dage	18-22	1	60	45	40
Alle dage	22-07	0,5	60	40	35
Spidsværdi	22-07	-	-	55	50

Områderne fremgår af bilag 2, planmæssige forhold

23. Middelfart Kommune kan på et senere tidspunkt kræve, at virksomheden dokumenterer, at grænseværdierne for støj i vilkår 22 er overholdt.

Grænseværdierne anses for overholdt, hvis målte eller beregnede værdier fratrukket den udvidede usikkerhed er mindre end grænseværdien.

Hvis grænseværdierne er overholdt, kan der kun kræves en årlig måling. Alle udgifter til dokumentationen skal betales af virksomheden**

24. Støjmålinger eller støjberegninger skal foretages af et firma/laboratorium, der er akkrediteret af DANAK eller godkendt af Miljøstyrelsen til at udføre "miljømålinger - ekstern støj". Målingerne skal udføres efter retningslinjerne i den til enhver tid gældende vejledning om måling af ekstern støj fra virksomheder udsendt af Miljøstyrelsen, jf. vejledning nr. 6/1984. Beregninger skal udføres efter den Nordiske beregningsmetode for ekstern støj fra virksomheder, jf. vejledning nr. 5/1993.

Den udvidede usikkerhed på målinger eller beregninger må ikke overstige 3 dB(A)**

Lavfrekvent støj og infralyd

25. Virksomhedens bidrag til lavfrekvent støj og infralyd målt indendørs i de berørte bygninger må ikke overskride nedenstående grænseværdier**:

Anvendelse	Tidsrum	A-vægtet lydtrykniveau (10-160 Hz, dB)	G-vægtet infralydniveau, dB
Beboelsesrum, herunder i børneinstitutioner og lignende	18.00-07.00	20	85
Beboelsesrum, herunder i børneinstitutioner og lignende	07.00-18.00	25	85
Kontorer, undervisningslokaler og andre lignende støjfølsomme rum	Hele døgnet	30	85
Øvrige rum i virksomheder	Hele døgnet	35	90

Vibrationer

26. Driften af virksomheden må ikke medføre, at det KB-vægtede accelerationsniveau, L_{AW} med tidsvægtingen S overstiger nedenstående grænseværdier**:

Anvendelse	Tidsrum	KB-vægtet accelerationsniveau, L_{AW} i dB
Boliger i boligområder	Hele døgnet	75
Boliger i blandet bolig/erhvervsområde, børneinstitutioner og lignende	18.00-07.00	75
Boliger i blandet bolig/erhvervsområde, kontorer og undervisningslokaler	07.00-18.00	80
Erhvervsbebyggelse	Hele døgnet	85

27. Middelfart Kommune kan på et senere tidspunkt kræve, at virksomheden dokumenterer, at grænseværdierne for lavfrekvent støj og infralyd i vilkår 25 samt vibrationer i vilkår 26 er overholdt.

Grænseværdierne for lavfrekvent støj, infralyd og vibrationer anses for overholdt, hvis de målte værdier er mindre end eller lig med grænseværdien. Hvis grænseværdien er overholdt, kan der kun kræves en årlig måling. Alle udgifter til dokumentationen skal betales af virksomheden**

28. Dokumentation for at grænseværdierne for lavfrekvent støj, infralyd og vibrationer i vilkår 25 og 26 er overholdt, skal udføres som "miljømåling-ekstern støj" i overensstemmelse med kravene i kvalitetsbekendtgørelsen og Miljøstyrelsens vejledninger for støj.

Målinger eller beregninger skal udføres af en person eller firma som er godkendt hertil af Miljøstyrelsen. **

Beskyttelse af jord, grundvand og overfladevand

29. Have- og parkaffald, herunder rodstød, må kun oplagres og sorteres på et befæstet areal med fald mod afløb, sump eller opsamlingsbassin. Have- og parkaffald skal bortskaffes og arealet ryddes for have- og parkaffald og saft fra samme mindst 1 gang pr. uge i sommerhalvåret. *
30. Frasorteret jord fra have- og parkaffald og rodstød skal oplægges i særskilte bunker på en tæt belægning indtil der er foretaget analyse af jorden. Alternativt kan jorden opbevares i en tæt og overdækket container på befæstet eller ubefæstet areal. Der skal udtages analyser af jorden efter principperne i Jordflytningsbekendtgørelsen. Efter klassificeringen skal jorden behandles efter reglerne i jordflytningsbekendtgørelsen og bortskaffes til en godkendt modtager. **
31. Befæstede arealer og tætte belægninger skal være i god vedligeholdelsesstand. Utætheder skal udbedres så hurtigt som muligt, efter at de er konstateret. *
32. Farligt affald som f.eks. spildolie skal opbevares under overdækning i form af tag, presenning eller lignende og beskyttet mod vejrlig på en tæt belægning. Oplagspladsen skal være indrettet således, at spild kan holdes inden for et afgrænset område og uden mulighed for afløb til jord, grundvand, overfladevand eller kloak. Området skal kunne rumme indholdet af den største beholder, der opbevares.
33. Perkolat og overfladevand fra have- og parkaffald, herunder rodstød, skal opsamles i et bassin og genbruges internt på virksomheden. **
34. Opsamlingsbassinet, jf. vilkår 33, skal udføres med tæt bund og sider. Belægningen skal kunne modstå overfladevandet/perkolatet således, at det ikke kan sive ned til jord og grundvand. Hvis bassinet etableres med membran, skal denne overholde

retningslinjerne i DS/INF 466 for så vidt angår materiale, udlægning, sammensvejsning, rørgennemføring og tæthedskontrol.

Datablade og kontroljournaler skal føres i henhold til DS/INF 466. Disse skal være tilgængelige ved tilsyn. **

35. En beskrivelse af opbygningen af bassinet, herunder med angivelse af materiale og evt. datablade for membran samt dimensioneringsberegninger, skal fremsendes og godkendes af Natur- og Miljøafdelingen inden etablering. Oplysningerne, herunder dimensioneringsberegninger skal fremsendes til Natur- og Miljøafdelingen senest 1 måned efter meddelelsen af denne godkendelse. **
36. Opsamlingsbassinet skal have en størrelse, som sikrer at der ikke sker overløb til omgivelserne. Eventuelt overskud af vand skal bortskaffes til godkendt modtager. **
37. Opsamlingsbassinet skal være dimensioneret og færdigetableret senest 3 måneder efter, at denne miljøgodkendelse er meddelt. **
38. Overjordiske tanke til fyringsolie og motorbrændstof samt til AdBlue skal sikres mod påkørsel. Påfyldningsstudse og aftapningshaner (aftapningsanordninger) for både olieprodukter, herunder motorbrændstof, samt AdBlue skal placeres inden for konturen af en tæt belægning med kontrolleret afledning af afløbsvandet. Alternativt skal eventuelt spild opsamles i en tæt spildbakke eller grube. Udendørs spildbakker eller gruber skal tømmes, således at regnvand i bunden maksimalt udgør 10 % af spildbakkens eller grubens volumen. *

Affald

39. Containere med lette materialer så som papir, plast og lignende skal være lukkede eller overdækkede for at hindre, at materialer giver anledning til flugt.
40. Spild af olie og kemikalier (herunder grus, savsmuld eller lignende anvendt til opsugning) skal opsamles straks og opbevares og bortskaffes som farligt affald. Der skal til enhver tid forefindes opsugningsmateriale på virksomheden.

Egenkontrol

41. Virksomheden skal løbende og mindst 1 gang årligt gennemføre en kontrol for revner, lunger og andre skader af befæstede arealer og tætte belægninger samt opsamlingsbassinet. Utætheder skal udbedres, så hurtigt som muligt efter at de er konstateret. *
42. Tilsynsmyndigheden kan kræve, at virksomheden lader en uvildig sagkyndig foretage kontrollen af førnævnte tætte belægning, dog højst en gang hvert tredje år.

Driftsjournal

43. Virksomheden skal føre en driftsjournal over:

- Analyseresultater af jord der frasorteres have- og parkaffald samt rodstød med angivelse af, hvordan jorden er bortskaffet. **
- Dato for og resultat af inspektioner samt evt. foretagne udbedringer af befæstede arealer, tætte belægninger, opsamlingsbassiner, gruber mv.
- Dato for hvornår der er modtaget affald, der ikke er omfattet af virksomhedens miljøgodkendelse og oplysning om hvordan det blev håndteret og bortskaffet.

Driftsjournalen skal opbevares på virksomheden i mindst 5 år og skal være tilgængelig for tilsynsmyndigheden.

Driftsforstyrrelser og uheld

44. Virksomheden har underretningspligt dvs. virksomheden har pligt til at underrette tilsynsmyndigheden¹, hvis driftsforstyrrelser eller uheld medfører forurening eller fare for forurening. **
45. En skriftlig redegørelse for hændelsen skal være tilsynsmyndigheden i hænde senest 14 dage efter, at den er sket. Det skal fremgå af redegørelsen, hvilke tiltag der vil blive iværksat for at hindre lignende driftsforstyrrelser eller uheld i fremtiden. **

Ophør af driften

46. Virksomheden skal ved ophør af drift, træffe de nødvendige foranstaltninger for at undgå forureningsfare og for at bringe stedet tilbage i tilfredsstillende tilstand. Foranstaltningerne skal drøftes med og accepteres af Middelfart Kommune. *

Retsbeskyttelse

Efter Miljøbeskyttelsesloven er denne godkendelse omfattet af en 8-års beskyttelsesperiode for miljøbetingede indgreb i virksomhedens drift i form af forbud eller påbud. Undtagelser herfra er angivet i lovens § 41a, stk. 2.

Virksomhedens egenkontrol er også undtaget fra retsbeskyttelsesperioden, idet Miljøbeskyttelseslovens § 72, stk. 2 giver tilsynsmyndigheden mulighed for løbende at revidere denne. Retsbeskyttelsesperioden regnes fra datoen for denne godkendelse. Påklages godkendelsen, regnes perioden fra den dato, hvor Miljø- og Fødevarerklagenævnet træffer afgørelse vedrørende klagen.

¹ Se Miljøbeskyttelseslovens § 71.

Miljøteknisk redegørelse og vurderinger

1. Virksomhedens art

Hoved- og biaktiviteter

Biosupply.dk har søgt godkendelse til at modtage, håndtere og oplagre rent træ, have- og parkaffald samt ubehandlet træ. Aktiviteterne er omfattet af Miljøbeskyttelseslovens § 33 samt af godkendelsesbekendtgørelsen med listepunkt:

Hovedaktivitet:

K212

Anlæg for midlertidig oplagring af ikke-farligt affald eller affald af elektrisk og elektronisk udstyr forud for nyttiggørelse eller bortskaffelse med en kapacitet for tilførsel af affald på 30 tons om dagen eller med mere end 4 containere med et samlet volumen på mindst 30 m³, bortset fra anlæg omfattet af listepunkt 5.5 i bilag 1 til bekendtgørelse om godkendelse af listevirksomhed eller listepunkt K 211 i bilag 2 til bekendtgørelse om godkendelse af listevirksomhed.

Rekonditionering, herunder omlastning, omemballering eller sortering af ikke-farligt affald eller affald af elektrisk og elektronisk udstyr forud for nyttiggørelse eller bortskaffelse med en kapacitet for tilførsel af affald på 30 tons om dagen eller med mere end 4 containere med et samlet volumen på mindst 30 m³, bortset fra anlæg omfattet af listepunkt 5.1 d i bilag 1 til bekendtgørelse om godkendelse af listevirksomhed eller listepunkt K 211 i bilag 2 til bekendtgørelse om godkendelse af listevirksomhed.

Biaktivitet (støjvolde):

K206

Anlæg, der nyttiggør ikke-farligt affald, bortset fra anlæg under listepunkt 5.3 i bilag 1, autoophugning, skibsophugning, biogasfremstilling, kompostering og forbrænding.

VVM

Aktiviteten er omfattet af miljøvurderingslovens bilag 2 punkt:

11b):

Anlæg til bortskaffelse af affald (projekter, som ikke er omfattet af bilag 1)

Natur- og Miljøafdelingen har gennemført en screening af anlægget efter miljøvurderingsloven. Konklusionen på screeningen er, at anlægget ikke er omfattet af VVM-pligt. Afgørelsen annonceres samtidig med denne godkendelse.

2. Etablering

Virksomheden er eksisterende og er allerede etableret på pladsen.

I forbindelse med projektet, er der udført forskellige anlægsprojekter. Der er blandt andet etableret befæstede arealer i form af en SF-coloc sten belægning, hvor lastbiler har holdeplads og læsses med flis. Der er desuden støbt en tæt betonplads, hvor der sker for-sortering af have- og parkaffald og der, hvor den letkomposterbare del af have- og parkaffaldet samt rodstød skal ligge. Der er desuden etableret et bassin til opsamling af overfladevand fra pladsen til have- og parkaffald, hvorfra vandet genbruges til sprinkling.

I forbindelse med projektet skal der etableres en støjvold samt en støjafskærmning i form af 4 stk. 40 fods containere på den østlige del af pladsen. Højden på støjvolden er 3 meter mens

containerafskærmningen har en totalhøjde på 5,8 meter (se afsnit om støj for uddybende forklaring).

3. Beliggenhed

Beliggenhed fremgår af bilag 1.

Kommuneplan

Ifølge Kommuneplan 2021-2033 for Middelfart Kommune er virksomheden beliggende i rammeområde E.09.01 (bilag 2). Området er udlagt til erhvervsområde, hvor der kan indplaceres virksomheder i miljøklasse 1-6.

Lokalplan

Delområde E.09.01 er omfattet af lokalplan nr. 30 fra 1980 (bilag 2). Området er udlagt til erhvervsformål. Inden for planområdet må der drives virksomheder i form af lettere industri, værkstedsvirksomhed samt entreprenør og oplagsvirksomhed.

Der må dog ikke inden for området udøves virksomhed, hvortil der af hensyn til forebyggelse af forurening, må stilles betydelige afstandskrav eller andre særlige beliggenhedskrav, herunder virksomheder som giver anledning til væsentlige støj-, luftforurenings- eller lugtgener og som derfor bør placeres i betydelig afstand fra forureningsfølsomme arealanvendelser.

Grundvand

Virksomhedens beliggenhed i forhold til drikkevandsinteresser og boringer fremgår af bilag 3. Virksomheden ligger i et område med særlige drikkevandsinteresser og ligger i indvindingsopland. Der er ikke udpeget nitrutfølsomme områder i nærheden.

Spildevandsplan

Ifølge Spildevandsplan 2016 - 2023 for Middelfart Kommune er området ikke kloakeret (bilag 4).

Jordforurening

Virksomhedens ene matrikel (matrikel nr. 8a1) er kortlagt på vidensniveau 1. Det betyder, at der foreligger viden om, at der har været en branche eller aktivitet på ejendommen, der kan have forårsaget forurening på arealet. Begge matrikler, som virksomheden ligger på, er omfattet af kommunens områdeklassificering. Det betyder, at flytninger af jord fra ejendommen skal anmeldes til Middelfart Kommune. Formålet med anmeldepligten er at sikre, at lettere forurenede jord ikke deponeres eller genanvendes på ikke-forurenede arealer.

Beskyttet Natur

Nærmeste terrestriske Natura 2000-område er EF-habitatområde:

- nr. 95 Røjle Klint og Kasmose skov, som ligger ca. 14,8 km nord for virksomheden

Nærmeste marine Natura 2000-område er EF-habitatområde:

- nr. 92 Æbleø, havet syd for og Nærå, ca. 7,2 km nordvest for virksomheden

Udpegningsgrundlaget for områderne fremgår af bilag 5.

I de tilstødende natur- og landbrugsarealer omkring industriområdet er der ikke registreret nogen bilag IV arter.

Registrering af § 3 beskyttet natur

På ejendommen, hvor virksomheden er beliggende, har Natur- og Miljøafdelingen ikke registreret beskyttet natur. Nærmeste § 3 beskyttede naturområde ligger ca. 300 meter sydvest for ejendommen og består af en beskyttet sø.

NATUR- OG MILJØAFDELINGENS VURDERING

Ejendommen hvor virksomheden er beliggende, er omfattet af en lokalplan, som udlægger området til erhvervsformål, som ikke giver anledning til væsentlig forurening i form af f.eks. luftforurening, støv og støj. Natur- og Miljøafdelingen vurderer, at de ansøgte aktiviteter kan foretages inden for de gældende planmæssige rammer. Vurderingen baserer sig blandt andet på, at der i forbindelse med projektet etableres støjvolde samt anden støjafskærmning der sikrer, at Miljøstyrelsens vejledende grænseværdier for støj kan overholdes (se afsnit om støj for uddybning). Biosupply.dk vurderes at ligge i miljøklasse 4. Med de beskrevne indretningsmæssige tiltag samt det forhold, at der ikke modtages farligt affald på virksomheden er det Natur- og Miljøafdelingens vurdering, at virksomhedens drift ikke vil give anledning til væsentlig forurening. Der henvises til de forureningsmæssige vurderinger i de kommende afsnit.

Ejendommen ligger i et område med særlige drikkevandsinteresser (OSD) og ligger i indvindingsopland. Der skal derfor være ekstra fokus på grundvandsbeskyttelse i området. De ansøgte aktiviteter vurderes dog ikke at udgøre en risiko for hverken jord eller grundvand. Vurderingen baserer sig på, at have- og parkaffald samt rodstød, hvorfra der kan udvaskes miljøproblematisk stoffer, opbevares på en tæt betonplads og med afledning af overfladevand til et opsamlingsbassin, hvorfra vandet genbruges.

Ifølge § 7 i habitatbekendtgørelsen skal der forud for en afgørelse om miljøgodkendelse foretages en vurdering af, om aktiviteten kan påvirke et Natura 2000-område væsentligt. Det er Natur- og Miljøafdelingens vurdering, at udvidelsen som følge af forureningstype og afstandsforhold ikke i sig selv eller som kumulativt bidrag i forbindelse med andre planer eller projekter – herunder nabovirksomheden – Vestfyns kørsel – som også er en oplagsvirksomhed, vil påvirke internationale naturbeskyttelsesområder. Natur- og Miljøafdelingen vurderer yderligere, at det ansøgte projekt ikke vil påvirke § 3 beskyttede naturtyper, da der ikke udledes spildevand fra aktiviteten og da der ikke udledes forurenende stoffer til luften, herunder stoffer som potentielt kan deponeres i naturområder og påvirke disse.

Natur- og Miljøafdelingen vurderer, at de beskrevne aktiviteter kan udføres på virksomheden, uden at det påfører omgivelserne forurening, der er uforlignelig med det omgivende miljø. Natur- og Miljøafdelingen vurderer yderligere, at der ikke er grundlag for at fastsætte yderligere vilkår til indretning g drift.

Natur- og Miljøafdelingen vurderer, at de ansøgte aktiviteter kan foretages på den beskrevne lokalitet, uden at påføre forurening der er uforenelig med omgivelsernes sårbarhed og kvalitet.

4. Indretning, drift og produktion

Indretning

Virksomhedens samlede areal er ca. 17.000 m² og består i dag af en uopvarmet industribygning samt et større befæstet areal. Da der på godkendelsestidspunktet endnu ikke foreligger en endelig indretningsplan, er det samlede befæstede areal samt opsamlingsbassinets størrelse på nuværende tidspunkt ikke kendt. I miljøgodkendelsen fastsættes der dog vilkår der sikrer, at affald, hvor der kan udvaskes miljøproblematisk stoffer, opbevares på en tæt belægning, og at overfladevand herfra opsamles i et bassin der er passende dimensioneret (se afsnit om beskyttelse af jord, grundvand og overfladevand for yderligere vurderinger).

Der er ingen energianlæg på virksomheden, ud over el-paneler i en opstillet skurvogn.

Virksomhedens indretning fremgår af bilag 6 med placering af:

- Affaldsoplag (foreløbig placering)
- Arbejdsområder
- Bassin/opsamlingsbeholder til overfladevand (foreløbig placering)
- Pumpebrønd

- Støjvolde

Drift

Virksomhedens driftstid er fra mandag til fredag i tidsrummet kl. 06.00 – 17.00 samt lørdage fra kl. 08.00 – 13.00. Virksomheden er lukket om søndagen. Det er også inden for dette tidsrum, at der sker leveringer til og fra virksomheden. Støjende aktiviteter som f.eks. stjernesigtning af affald, forekommer dog kun inden for tidsrummet mandag – fredag kl. 07.00 – 18.00.

Til- og frakørsel til virksomheden sker via Juelsmindevej, som har forbindelse til Vindebjergvej mod øst og Store Landevej via Bues Gyde mod sydvest. Virksomheden har i ansøgningen oplyst, at der forekommer ca. 25-30 transportere til virksomheden om ugen.

Produktionsforhold

Virksomheden forventer årligt at modtage følgende affaldsfraktioner i følgende mængder:

Affaldstype	Forventet årlig mængde der modtages Tons/år	Forventet maksimalt oplag Tons
Træflis/råflis	1.400	100
Grove grene	1.500	200
A1-træ/bioflis	400	100
Have- og parkaffald	2.500	250

Virksomhedens produktionsflow er som følger:

Have- og parkaffald

- Modtages på sættevogn og forvogn/hænger
- Vejes ind
- Oplagres på en tæt belægning
- Affaldet sorteres til grov fraktion (100 mm og derover) samt til en finere del (40-100 mm) som er egnet til at blande i flis. Sorteringen sker på et stjernesigteanlæg
- Den grove fraktion opdeles i store grene/store træstykker og flis til forbrænding
- Grene/store træstykker oplagres på fliseplads
- Flis til forbrænding oplagres på område et område med tæt belægning (beton)
- Den grønne del af have- og parkaffaldet samt rodstød opbevares på en tæt belægning af støbt beton med fald mod opsamlingsbassin
- Frasorteret jord opbevares på tæt belægning med fald mod opsamlingsbassin. Inden jorden bortskaffes foretages analyser af jorden. Alternativt foretages analyserne af modtageanlæg, hvor muligt.
- Fraktionerne afhentes af sættevogne og forvogn/hænger
- Vejes ud

A1-træ/bio-flis

- Modtages på sættevogn
- Vejes ind
- Oplagres som angivet i bilag 6
- Eventuelt A2 træ frasorteres og opbevares på særskilt oplagsplads med tæt belægning med fald mod opsamlingsbassin, inden det hurtigst muligt bortskaffes
- A1-træ afhentes af sættevogne
- Vejes ud

Stammer

- Kan modtages sammen med have- og parkaffald fra vognmænd
- Vejes ind

- Oplagres som angivet i bilag 6
- Afhentes af sættevogne og køres videre til plads i Haderslev, hvor det nedflises
- Vejes ud

Støjvolde og støjafskærmning

I forbindelse med miljøgodkendelsens udarbejdelse har virksomheden indhentet et teknisk støjnotat der viser, at der skal etableres støjafskærmning i form af en støjvold samt containere for at kunne overholde Miljøstyrelsens vejledende grænseværdier for støj. Beregningerne viser, at der skal etableres en 3 meter høj støjvold samt en containerafskærmning med en totalhøjde på 5,8 meter. Placeringen af støjafskærmningen kan ses på bilag 6 og 7.

Da støjvolden allerede er etableret, lovliggøres den med denne miljøgodkendelse.

For nærmere vurdering af støjafskærmningens støjreducerende effekter, se afsnit om støj.

Forbrug af råvarer og hjælpestoffer

Virksomhedens væsentligste forbrug af råvarer består af dieselolie. Virksomheden har oplyst, at der anvendes diesel til følgende maskiner:

Råvarer og hjælpestoffer	Forbrug (liter/time)
Diesel til stjernesigte	70
Diesel til gummiged	25

Vand til støvforebyggelse hentes fra virksomhedens opsamlingsbassin / opsamlingsbeholder.

NATUR- OG MILJØAFDELINGENS VURDERING

Natur- og Miljøafdelingen vurderer virksomheden til at være en ukompliceret affaldshåndterings- og oplagringsvirksomhed.

Miljøstyrelsen har udarbejdet en række standardvilkår for virksomheder omfattet af listepunkt K206 og K212. I overensstemmelse med standardvilkårene fastsættes der vilkår om, at virksomheden skal udarbejde en driftsinstruks, der beskriver, hvordan personalet skal foretage fornøden modtagekontrol af de indkomne affaldsfraktioner samt hvordan personalet skal forholde sig i tilfælde af driftsforstyrrelser og uheld. Driftsinstruksen skal altid være tilgængelig for og kendt af personalet.

Der fastsættes desuden vilkår om, at der på pladsen kun må modtages rent ubehandlet bygningstræ (A1-træ), rent træ, flis samt have- og parkaffald.

For at sikre, at de indkomne affaldsfraktioner udelukkende består af affald, som virksomheden er godkendt til at modtage, fastsættes der vilkår om, at de indkomne affaldspartier skal kontrolleres ved modtagelsen og hurtigst muligt placeres i de dertil beregnede områder. Hvis virksomheden modtager affald, der ikke er omfattet af virksomhedens miljøgodkendelse, og som det ikke umiddelbart er muligt at afvise, skal dette placeres i et særskilt oplagsområde og hurtigst muligt bortskaffes. Såfremt der er tale om farligt affald eller asbest, skal dette opbevares enten i en overdækket container eller på et område under tag med tæt belægning.

For at forebygge støvgener ved sorteringen af have- og parkaffaldet sættes der desuden vilkår om, at stjernesigteanlægget skal etableres med vandings- eller sprinklerfunktion.

Til- og frakørsel til virksomheden, herunder til- og frakørsler af affald og flis, sker via Juelsmindevej som har forbindelse til Store Landevej via Bues Gyde mod sydvest. Langs Juelsmindevej og Bues Gyde ligger der enkelte fritliggende boliger. Det kan dog ikke udelukkes, at nogle af transporterne kommer til at foregå igennem boligområder, f.eks. hvis der køres øst på Vindbjergvej via Juelsmindevej. Virksomheden har dog oplyst, at til- og frakørsler til virksomheden foregår væk fra Harndrup By. Natur- og Miljøafdelingen vurderer ikke, at til- og frakørslerne til

virksomheden vil være til væsentlig miljømæssig gene for omboende. Vurderingen baserer sig på, at der er tale om ca. 4-5 transporter om dagen og at disse forekommer i dagtimerne.

Støjafskærmning

Da støjberegninger viser, at mekanisk sortering af affald f.eks. med stjernesigte, skal foregå bag støjafskærmning i form af en støjvold samt en containerafskærmning, for at kunne overholde støjgrænserne sættes der vilkår om, at mekanisk sortering af affald kun må udføres på det arbejdsområde der fremgår af bilag 6 til denne miljøgodkendelse. Derudover fastsættes det som krav, at mekanisk sortering kun må foregå på hverdage i tidsrummet kl. 07.00 – 18.00. For at sikre at støjgrænserne overholdes sættes der krav om, at der senest 3 måneder efter meddelelsen af denne miljøgodkendelse, skal etableres støjafskærmning som forudsat i den fremsendte støjberegning. Da beregningerne viser, at den sydlige del af den eksisterende støjvold ikke varetager et støjhensyn, sættes det som vilkår, at denne del af volden skal fjernes.

For at sikre støjvoldens fysiske dimensioner og støjdæmpende effekt sættes der vilkår om, at støjvolden skal opbygges med en hældning, der på tilstrækkelig vis sikrer mod erosion. Derudover skal volden beplantes eller tilsås. Støjvolden må kun være opbygget af jord, der er kategoriseret som værende kategori 1 jord (ren jord) eller kategori 2 jord (lettere forurenede jord) i henhold til den til enhver tid gældende jordflytningsbekendtgørelse. Dokumentation for klassificering, herunder analyseresultater, skal fremsendes til Natur- og Miljøafdelingen senest 3 måneder efter meddelelsen af denne godkendelse.

Middelfart Kommune vurderer, at virksomhedens ansøgte aktiviteter kan foregå på stedet i overensstemmelse med planlægningen for området, samt uden væsentlig miljømæssig gene for de omboende, hvis vilkårene i denne godkendelse overholdes. Der henvises til vurderingerne på miljøpåvirkningerne i de følgende afsnit.

5. Forurening og forureningsbegrænsende foranstaltninger

Luftforurening

Der udledes ikke procesluft i forbindelse med de ansøgte aktiviteter.

Virksomheden oplyser, at stjernesigteanlægget er etableret med et sprinkleranlæg, som kan befugte materialer under sortering. Derudover ønsker virksomheden at kunne befugte nogle af oplagene f.eks. inden oplæsning, da flere varmeværker vil have en fugtig vare. Derfor etableres der mulighed for, at opsamlet overfladevand kan anvendes til befugtning af oplag.

NATUR- OG MILJØAFDELINGENS VURDERING

Natur- og Miljøafdelingen vurderer, at der under visse vejrforhold vil kunne forekomme forurening i form af støv i forbindelse med håndtering og sortering af affald. Det vurderes dog, at de beskrevne foranstaltninger er tilstrækkelige i forhold til at modvirke væsentlige støvgener fra virksomhedens aktiviteter.

I overensstemmelse med standardvilkårene fastsættes der dog vilkår om, at driften skal tilrettelægges på en sådan måde, herunder ved vanding eller befugtning, at det sikres, at der ikke opstår støvgener uden for virksomhedens område.

For at sikre håndhævelsesmulighed ved væsentlige støvgener fastsættes der vilkår om, at såfremt der forekommer støvgener uden for virksomhedens område, som efter tilsynsmyndighedens vurdering er væsentlige, kan det kræves, at støvende oplag overdækkes eller befugtes, og at der etableres afskærmning eller befugtning af aktiviteterne på virksomheden.

Da virksomheden ikke foretager kompostering på pladsen, vurderes virksomhedens drift ikke at give anledning til lugtgener. Der sættes i godkendelsen vilkår om, at have- og parkaffald samt andet organisk materiale skal videredisponeres inden det begynder at kompostere.

Støj

I forbindelse med ansøgningen har virksomheden fået udarbejdet et teknisk støjnotat af en certificeret støjrådgiver, som viser virksomhedens støjbidrag i omgivelserne og ved omkringliggende boligejendomme.

Støjnotatet viser, at der er følgende væsentlige kilder til støj på virksomheden:

- Gummihjulslæsser (L_{WA} : 103 dB(A))
- Stjernesigte (L_{WA} : 110 dB(A))

I støjberegningerne er det forudsat, at alle maskiner er i 100 % drift i 7 timer, fordelt på dagtimerne (kl. 07.00 – 18.00) og ingen drift i øvrige tidsrum.

I beregningen er støjen blevet belyst uden etablering af støjdæmpende foranstaltninger og i en situation, hvor der etableres en jordvold øst og nordøst for arbejdsområdet i kombination med en afskærmning bestående af 4 stk. 40 fods containere (High Cube) sat ovenpå hinanden to og to. I beregningerne er der forudsat etablering af en 3 meter høj jordvold mod øst og nordøst samt en containerafskærmning med en totalhøjde på 5,8 meter.

I notatet er det oplyst, at støjbelastningen er beregnet uden materialebunker på virksomheden, hvorfor beregningerne må betragtes som værende konservative.

NATUR- OG MILJØAFDELINGENS VURDERING

Virksomheden er beliggende i byzone i et område med erhvervsrelateret lokal- og kommuneplanlægning. Ejendommen hvor virksomheden er placeret, er omfattet af lokalplan nr. 30, som udlægger området til erhverv i form af lettere industri, værkstedsvirksomhed samt entreprenør og oplagsvirksomhed, som ikke medfører særlige forureningsgener.

Inden for lokalplanområdet ligger der en anden oplagsvirksomhed, som foretager lignende aktiviteter. Området vurderes at skulle klassificeres som værende et erhvervsområde med forbud mod generende virksomhed. Det vurderes på denne baggrund, at der skal fastsættes støjgrænser til området svarende til områdetype 2, jf. støjvejledningen fra 1984 (60/60/60 dB(A)).

Mod nord, syd og vest

Mod nord, syd og vest grænser virksomheden op til det åbne land, hvor der er enkelte fritliggende boliger. Der fastsættes støjgrænser til beboelser i landzone, svarende til de vejledende grænseværdier for områdetype 3. Det vurderes, at støjgrænserne skal overholdes ved boliger eller på udendørs opholdsarealer i op til 15 meters afstand fra boligen, jf. Orientering nr. 43 fra Miljøstyrelsens Referencelaboratorium for støjmålinger 31. december 2010. Hvor skelgrænsen er nærmere end 15 meter fra boligen, skal støjgrænsen overholdes i skel. Nærmeste beboelsejendom i det åbne land ligger ca. 200 meter nord for virksomhedens skelgrænse.

Mod øst

Mod øst grænser lokalplanområdet op til et boligområde omfattet af lokalplan nr. 9 for et boligområde i Harndrup, 1978 mens der mod sydøst ligger et boligområde omfattet af kommuneplanramme B.09.08. Begge områder er udlagt til boligformål med åben-lav boligbebyggelse. Det er Natur- og Miljøafdelingens vurdering, at begge områder er støjfølsomme og at der derfor skal stilles vilkår om støjgrænser i overensstemmelse med områdetype 5, boligområde med åben og lav boligbebyggelse.

Samlet vurdering

De fremsendte støjberegninger er foretaget under et "worst-case scenarie", hvor virksomhedens anlæg er i drift stort set hele dagen og hvor der ingen materialebunker er til stede. Støjimmissionen er herefter beregnet i referencepunkter, der viser den største støjbelastning rundt om virksomheden (se bilag 7).

Beregningerne viser, at Miljøstyrelsens vejledende støjgrænser vil være overskredet i to referencepunkter uden støjafskærmning, hvoraf overskridelsen ved boligerne ved Juelsmindevænget vil være over 10 dB(A):

Støjniveau uden støjafskærmning

Referencepunkt	Periode	Ækvivalent støj-niveau [dB]	Støjgrænse [dB]	Overskridelse [dB]
Stævnegårdsvej 2	Dag	56,7	55	1,7
Juelsmindevænget 19	Dag	58,7	45	13,7
Rugårdsvej 104	Dag	55,0	55	-
Juelsmindevej 22	Dag	50,2	55	-
Harndrup Holme 3	Dag	45,5	55	-

* Gengivet fra rapport nr. N5.038.21 af 29. juni 2021 udarbejdet af Sweco

Beregningerne viser, at støjgrænserne vil være overholdte i alle referencepunkter, såfremt de anførte sorteringsaktiviteter foretages på et arbejdsområde, der er afskærmet af en ca. 175 meter lang og 3 meter høj støjvold nordøst og øst for arbejdsområdet samt bag en afskærmning bestående af 4 stk. 40 fods containere med en totalhøjde på 5,8 meter. Ved etablering af de anførte støjafskærmende foranstaltninger (se bilag 7), vil støjbredelsen fra virksomheden være:

Støjniveau med støjafskærmning (3 m høj støjvold og 5,8 m containerafskærmning)

Referencepunkt	Periode	Ækvivalent støj-niveau [dB]	Støjgrænse [dB]	Overskridelse [dB]
Stævnegårdsvej 2	Dag	45,4	55	-
Juelsmindevænget 19	Dag	44,7	45	-
Rugårdsvej 104	Dag	51,5	55	-
Juelsmindevej 22	Dag	50,3	55	-
Harndrup Holme 3	Dag	45,5	55	-

* Gengivet fra rapport nr. N5.038.21 af 29. juni 2021 udarbejdet af Sweco

Da overholdelse af de fastsatte støjgrænser beror på en forudsætning om, at den mekaniske sortering af affald udføres som beskrevet i de udførte støjberegninger, sættes der vilkår til placering og opbygning af støjafskærmning (se afsnit om indretning og drift).

Ud fra det indsendte støjnotat samt oplysninger om indretningen af aktiviteten vurderer Natur- og Miljøafdelingen, at det er sandsynliggjort, at virksomheden kan overholde Miljøstyrelsens vejledende støjgrænser til de omkringliggende områder og boliger med de beskrevne støj-dæmpende foranstaltninger.

Lavfrekvent støj, infralyd og vibrationer

Det er Natur- og Miljøafdelingens vurdering, at de ansøgte aktiviteter vil kunne drives på ejendommen, uden at det giver anledning til væsentlige påvirkninger med lavfrekvent støj, infralyd og vibrationer i omgivelserne. For at sikre håndhævelsesmuligheder over for eventuelle gener stilles dog vilkår med grænseværdier, som svarer til de vejledende grænseværdier. Endvidere stilles der vilkår om, at Natur- og Miljøafdelingen ved klage eller begrundet mistanke om overskridelser af grænseværdierne kan forlange, at virksomheden dokumenterer, at vilkårene overholdes.

Beskyttelse af jord, grundvand og overfladevand

Virksomhedens plads består i dag både af ubefæstede arealer i form af knust beton, befæstede arealer i form af Coloc-sten samt tætte belægninger i form af støbt beton. Da Natur- og

Miljøafdelingen ikke har modtaget en endelig indretningsplan, sættes der i godkendelsen vilkår, som fastsætter rammerne for opbevaring af affald samt håndtering af overfladevand der kan indeholde miljøproblematiske stoffer.

På virksomheden er der etableret et midlertidigt bassin til opsamling af overfladevand fra affaldsfraktioner, hvorfra der kan udvaskes miljøproblematiske stoffer. I tilknytning til bassinet er der etableret en pumpe, så vandet kan anvendes til overrisling af oplag samt til sprinkling ved sortering med virksomhedens stjernesigteanlæg. Den tilknyttede pumpe er oplyst til at kunne pumpe 6.000 liter vand i minuttet.

Ved en overslagsberegning kan det ud fra bassinets nuværende dimensioner konstateres, at bassinet med den nuværende indretning og med størrelsen af afvandingsarealet, ikke er stort nok til at kunne håndtere en 10 års regnhændelse. Beregningen viser, at bassinet med det nuværende afvandingsareal, skal kunne rumme i omegnen af 850 – 1.000 m³ vand, for at kunne håndtere en 10 års regnhændelse. Bassinet kan på nuværende tidspunkt rumme ca. 200 m³ vand.

Overslagsberegningen er udført med følgende forudsætninger:

- Bassinet skal kunne håndtere overfladevand fra et areal der svarer til ca. 0,81 ha
- En sikkerhedsfaktor på 1,2 er indlagt i beregningen
- Der er ingen afløb fra bassinet

Virksomheden har i forbindelse med behandlingen af miljøgodkendelsen foreslået, at afvandingsarealet til bassinet f.eks. halveres til ca. 0,4 ha. Med denne forudsætning vil bassinet skulle kunne rumme ca. 350 m³ vand.

Olietank

På virksomheden er der etableret to indendørs tankanlæg til henholdsvis diesel til virksomhedens gummiged og et anlæg til landbrugsdiesel. Af mærkepladerne fremgår følgende data:

Størrelse:	2.500 l
Indhold:	Landbrugsdiesel
Producent:	KN Smede- og beholderfabrik
Fremstillingsår:	2017
Tankens nummer:	68068
Godkendelsesnummer:	505123

Størrelse:	5.900 l
Indhold:	Dieselolie
Producent:	KN Smede- og beholderfabrik
Fremstillingsår:	2022
Tankens nummer:	78374
Godkendelsesnummer:	505123

Derudover henstår der to palletanke indendørs med påfyldningsanordninger til AdBlue.

NATUR- OG MILJØAFDELINGENS VURDERING

I overensstemmelse med standardvilkårene sættes der vilkår om, at have- og parkaffald, herunder rodstød, kun må oplagres og sorteres på et befæstet areal med fald mod afløb, sump eller påsamlingsbassin. Have- og parkaffald skal bortskaffes og arealet ryddes for have- og parkaffald og saft fra samme mindst 1 gang pr. uge i sommerhalvåret. Dette for at sikre, at affaldet ikke komposterer. Virksomheden oplyser, at affaldet opbevares på en tæt belægning i form af støbt beton med fald mod et opsamlingsbassin, hvorfra vandet kan genbruges på pladsen. Natur- og Miljøafdelingen vurderer ud fra ovennævnte beskrivelse, at opbevaringen sker i overensstemmelse med vilkåret.

I forbindelse med modtagelsen af have- og parkaffald samt rodstød, er det Natur- og Miljøafdelingens erfaring, at der kan medfølge en del jordrester. Da have- og parkaffaldet modtages fra mange forskellige områder, kan den medfølgende jord indeholde mange forskellige forureningskomponenter. Der sættes derfor vilkår til, at frasorteret jord fra have- og parkaffald skal oplægges i særskilte bunker på en tæt belægning indtil der er foretaget analyse af jorden. Alternativt kan jorden opbevares i en tæt og overdækket container på befæstet eller ubefæstet areal. Der skal udtages analyser af jorden efter principperne i Jordflytningsbekendtgørelsen. Efter klassificeringen skal jorden behandles efter reglerne i jordflytningsbekendtgørelsen og bortskaffes til en godkendt modtager.

Natur- og Miljøafdelingen vurderer, at ren flis, rent træ samt ubehandlet rent bygningstræ kan opbevares på befæstet eller ubefæstet areal.

Farligt affald som f.eks. spildolie skal opbevares under overdækning i form af tag, presenning eller lignende og beskyttet mod vejrlig på en tæt belægning. Oplagspladsen skal være indrettet således, at spild kan holdes inden for et afgrænset område og uden mulighed for afløb til jord, grundvand, overfladevand eller kloak. Området skal kunne rumme indholdet af den største beholder, der opbevares.

Bassin til opsamling af perkolat og overfladevand

Da virksomheden ligger i et ikke-kloakeret område, opsamles perkolat og overfladevand fra have- og parkaffald i et opsamlingsbassin, hvorfra det genanvendes til sprinkling af oplag. Der fastsættes derfor vilkår om, at perkolat og overfladevand fra have- og parkaffald, herunder rodstød, skal opsamles i et bassin og genbruges internt på virksomheden. Bassinet skal udføres med tæt bund og sider. Belægningen skal kunne modstå overfladevandet/perkolatet således, at det ikke kan sive ned til jord og grundvand. Hvis bassinet etableres med membran, skal denne overholde retningslinjerne i DS/INF 466 for så vidt angår materiale, udlægning, sammensvejsning, rørgennemføring og tæthedskontrol. Datablade og kontroljournaler skal føres i henhold til DS/INF 466. Disse skal være tilgængelige ved tilsyn.

Da der endnu ikke foreligger en endelig indretningsplan, sættes der i godkendelsen vilkår om, at bassinets opsamlingskapacitet for overfladevand fra oplagspladsen for have- og parkaffald skal have en størrelse, som sikrer at der ikke sker overløb til omgivelserne. Bassinet skal være færdigetableret senest 3 måneder efter, at godkendelsen er meddelt.

Såfremt der opstår lunger i belægningen som afvander til opsamlingsbassinet, skal disse udbedres hurtigst muligt efter at de er konstateret.

Olietanke og tankanlæg

I overensstemmelse med standardvilkårene sættes der vilkår om, at overjordiske tanke til fyringsolie og motorbrændstof skal sikres mod påkørsel. Påfyldningsstudse og aftapningshaner (aftapningsanordninger) for olieprodukter, herunder motorbrændstof, skal placeres inden for konturen af en tæt belægning med kontrolleret afledning af afløbsvandet. Alternativt skal eventuelt spild opsamles i en tæt spildbakke eller grube. Udendørs spildbakker eller gruber skal tømmes, således at regnvand i bunden maksimalt udgør 10 % af spildbakkens eller grubens volumen.

Virksomheden opbevarer ud over brændstof desuden AdBlue i to indendørs tanke. AdBlue kan forurene jord, grundvand, søer og vandløb, hvis der sker et stort udslip. Hvis AdBlue løber i et vandløb, f.eks. via en regnvandsbrønd, vil der ikke ske en akut forurening. Dog vil kvælstoffet typisk opsamles i søer, hvor det på længere sigt kan medføre algeopblomstring, iltsvind og i værste fald fiskedød. Det er derfor vigtigt at forbygge udslip af AdBlue til både rensningsanlæg og miljøet. På denne baggrund udvides standardvilkåret omkring opbevaring af olieprodukter, herunder motorbrændstof til også at omfatte AdBlue.

Natur- og Miljøafdelingen vurderer, at tankenes placering indendørs sikrer, at tankene ikke er i fare for at blive påkørt. Tankene er desuden placeret på et tæt betongulv uden afløb og hvor hældningen sikrer, at eventuelle spild ikke løber ud ad porte. Natur- og Miljøafdelingen vurderer, at placeringen af tankene opfylder standardvilkåret.

Ifølge olietankbekendtgørelsen skal afstanden mellem olietanke og indvindingsboringer til almene vandforsyningsanlæg være 50 meter. Afstanden til andre boringer og brønde, hvorfra der indvindes drikkevand skal være mere end 25 meter. Afstanden fra olietankene og indvindingsboringer for almene vandforsyningsanlæg er ca. 340 meter. Natur- og Miljøafdelingen vurderer derfor, at anlægget ikke vil have indflydelse på indvindingen af drikkevand.

Affald

I ansøgningen oplyses det, at der på pladsen i Harndrup udelukkende genereres mindre mængder affald i form af:

Affaldstype	Mængde [kg/år]	Farligt/ ikke farligt
Dagrenovation	200	Ikke farligt
Plastaffald	250	Ikke farligt
Metalaffald	600	Ikke farligt

NATUR- OG MILJØAFDELINGENS VURDERING

Natur- og Miljøafdelingen vurderer ikke, at nogen af de genererede affaldstyper er i risiko for at udgøre en risiko for forurening. Dog sættes der vilkår om, at containere med lette materialer så som papir, plast og lignende skal være lukkede eller overdækkede for at hindre, at materialer giver anledning til flugt.

I overensstemmelse med standardvilkårene sættes der vilkår om, at spild af olie og kemikalier (herunder grus, savsmuld eller lignende anvendt til opsugning) straks skal opsamles og opbevares og bortskaffes som farligt affald. Der skal til enhver tid forefindes opsugningsmateriale på virksomheden.

Spildevand

Virksomhedens ejendom er ikke kloakeret og der ledes således ikke spildevand til det offentlige spildevandssystem.

Spildevand i form af perkolat og overfladevand fra oplag af have- og parkaffald samt rodstød, ledes via tæt belægning til et opsamlingsbassin, hvorfra vandet genbruges til overrisling. Systemet er derfor et lukket kredsløb, hvorfra der ikke udledes spildevand.

Der foretages ikke vask af køretøjer eller materiel på ejendommen.

NATUR- OG MILJØAFDELINGENS VURDERING

Virksomheden har ikke direkte udledning af spildevand til vandløb, søer eller havet. Der fastsættes derfor ikke vilkår til spildevand i godkendelsen.

Egenkontrol og driftsjournaler

Virksomheden er ikke indkommet med forslag til vilkår for egenkontrol.

NATUR- OG MILJØAFDELINGENS VURDERING

I overensstemmelse med standardvilkårene sættes der vilkår om, at virksomheden løbende og mindst 1 gang årligt skal gennemføre en kontrol for revner, lunger og andre skader af befæstede arealer og tætte belægninger, kar, gruber og sumpe. Utætheder skal udbedres, så hurtigt som muligt efter at de er konstateret. Vilkåret omfatter også opsamlingsbassinet. Tilsynsmyndigheden kan kræve, at virksomheden lader en uvildig sagkyndig foretage kontrollen af førnævnte tætte belægning, dog højst en gang hvert tredje år.

Driftsjournal

Virksomheden skal føre en driftsjournal over:

- Analyseresultater af jord der frasorteres have- og parkaffald samt rodstød med angivelse af, hvordan jorden er bortskaffet.
- Dato for og resultat af inspektioner samt evt. foretagne udbedringer af befæstede arealer, tætte belægninger, gruber mv.
- Dato for hvornår der er modtaget affald, der ikke er omfattet af virksomhedens miljøgodkendelse og oplysning om hvordan det blev håndteret og bortskaffet.

Driftsjournalen skal opbevares på virksomheden i mindst 5 år og skal være tilgængelig for tilsynsmyndigheden.

6. Oplysninger om driftsforstyrrelser og uheld

Virksomheden har i ansøgningen oplyst, at den største risiko for uheld forekommer i forbindelse med driften af virksomhedens materiel, f.eks. ved brud på en hydraulikslange. Virksomheden oplyser, at et eventuelt spild af olie, vil blive opsamlet ved hjælp af absorptionsgrus.

NATUR- OG MILJØAFDELINGENS VURDERING

Natur- og Miljøafdelingen vurderer, ligesom virksomheden selv, at den største risiko for forurening ved uheld, er i form af oliespild fra virksomhedens materiel og køretøjer. Virksomhedens fremgangsmåde med opsugning af spild med absorptionsgrus vurderes tilstrækkelig i forhold til at imødegå oliespild. Ved større spild er virksomheden forpligtet til at kontakte Natur- og Miljøafdelingen.

7. Bedst tilgængelige teknik

Miljøstyrelsen har udarbejdet standardvilkår for virksomheder omfattet af listepunkt K212. Standardvilkårene er udarbejdet af Miljøstyrelsen i samarbejde med de respektive brancher og kommuner. Standardvilkårene er udarbejdet, så de er repræsentative for de typiske virksomheder inden for en bestemt branche, og vilkårene er baseret på den bedst tilgængelige teknik indenfor branchen.

Da virksomheden er omfattet af standardvilkår, er der taget stilling til BAT i forbindelse med fastsættelsen af standardvilkårene. Der skal således ikke redegøres yderligere for dette punkt.

Følgende standardvilkår for K212 aktiviteterne er ikke relevante:

Standardvilkår nr. 10: Der etableres ikke mekanisk ventilation fra bygning eller hal, hvor der opbevares eller håndteres affald.

Standardvilkår nr. 11: Der foretages ikke sikkerhedsmakulering, presning, balletering eller neddeling af papir, pap, plast eller datamateriale på virksomheden.

Standardvilkår nr. 12, 16, 17, 18, 19, 20 og 21: Virksomheden modtager og håndterer ikke bygge- og anlægsaffald, akkumulatorer eller metalskrot på virksomheden.

Standardvilkår nr. 24: Der etableres ikke vaskeplads på virksomheden.

Ved anvendelse af standardvilkår og tiltag, som beskrevet af virksomheden, vurderer miljøafdelingen, at virksomheden lever op til bedst tilgængelige teknik.

8. Ophør af virksomheden

Virksomheden er omfattet af standardvilkår. Der vil derfor jf. standardvilkårene blive fastsat vilkår om, at der ved ophør af virksomhedens drift skal træffes de nødvendige foranstaltninger for at undgå forureningsfare og for at efterlade stedet i tilfredsstillende tilstand. En redegørelse

for disse foranstaltninger skal fremsendes til tilsynsmyndigheden senest 3 måneder før driften ophører.

9. Høringer og Indsigelser

Et udkast til godkendelsen har været i høring hos Biosupply.dk og de nærmeste naboer.

Virksomheden er ikke indkommet med bemærkninger i forbindelse med høringen.

Der er under nabohøringen indkommet spørgsmål vedrørende støv- og støvforhold på virksomheden. Der er dog ikke indkommet bemærkninger i forhold til de stillede vilkår.

10. Konklusion

Middelfart Kommune vurderer, at virksomheden kan drives på stedet uden at påføre omgivelserne forurening, som er uforenelig med hensynet til omgivelsernes sårbarhed og kvalitet. En kopi af godkendelsen skal til enhver tid være tilgængelig på virksomheden for de personer, der har ansvaret for virksomhedens indretning og drift.

Anden lovgivning

Godkendelsen omfatter udelukkende forholdet til miljølovgivningen. Andre godkendelser/tilladelser i forhold til anden lovgivning – f.eks. byggeloven og planloven - skal søges separat.

Ændring af virksomhed

Hvis virksomheden udvides eller ændres bygningsmæssigt eller driftsmæssigt, så det betyder større eller anden forurening, skal dette godkendes af Middelfart Kommune, før udvidelsen eller ændringen sker (miljøbeskyttelseslovens § 33).

Klagevejledning

Denne godkendelse er meddelt efter miljøbeskyttelseslovens kapitel 5.

Godkendelsen kan påklages til Miljø- og Fødevareklagenævnet efter reglerne i miljøbeskyttelseslovens kapitel 11. Klagen skal være modtaget af Middelfart Kommune eller indtastet i klageportalen inden klagefristens udløb den 10. maj 2023.

De klageberettigede er²:

- Biosupply.dk
- Enhver med en individuel væsentlig interesse i afgørelsen.
- Sundhedsstyrelsen.
- Landsdækkende organisationer og foreninger.
- Lokale foreninger, der forinden har meddelt Middelfart Kommune, at de ønsker klage-ret.

Hvis du ønsker at klage over denne afgørelse, kan du klage til Miljø- og Fødevareklagenævnet. Du klager via Klageportalen, som du finder et link til på forsiden af www.naevneneshus.dk. Klagen sendes gennem Klageportalen til den myndighed, der har truffet afgørelsen. En klage er indgivet, når den er tilgængelig for myndigheden i Klageportalen. Når du klager, skal du som privatperson betale et gebyr på kr. 900 mens du som virksomhed eller organisation skal betale kr. 1.800. Du betaler gebyret med betalingskort i Klageportalen.

Miljø- og Fødevareklagenævnet skal som udgangspunkt afvise en klage, der kommer uden om Klageportalen, hvis der ikke er særlige grunde til det. Hvis du ønsker at blive fritaget for at bruge Klageportalen, skal du sende en begrundet anmodning til den myndighed, der har truffet afgørelse i sagen. Myndigheden videresender herefter anmodningen til Miljø- og Fødevareklagenævnet, som træffer afgørelse om, hvorvidt din anmodning kan imødekommes.

Vejledning om gebyrbetalingen kan findes på hjemmesiden for Nævnenes hus under Miljø- og Fødevareklagenævnet.

Gebyret bliver tilbagebetalt hvis:

- klagesagen fører til, at den påklagede afgørelse ændres eller ophæves,
- klageren får helt eller delvis medhold i klagen, eller
- klagen afvises som følge af overskredet klagefrist, manglende klageberettigelse eller fordi klagen ikke er omfattet af Miljø- og Fødevareklagenævnets kompetence.

Gebyret bliver dog ikke tilbagebetalt, hvis den eneste ændring af den påklagede afgørelse er forlængelse af frist for efterkommelse af afgørelse, som følge af den tid, der er medgået til klagenævnets sagsbehandlingstid.

CIVILT SØGSMÅL

Et eventuelt sagsanlæg skal ifølge miljøbeskyttelseslovens § 101 stk. 1, være anlagt inden 6 måneder efter, at afgørelsen er modtaget, eller – hvis sagen påklages – inden 6 måneder efter, at den endelige afgørelse foreligger.

² Se Miljøbeskyttelseslovens § 98 - 100

Bilag 1 Beliggenhed

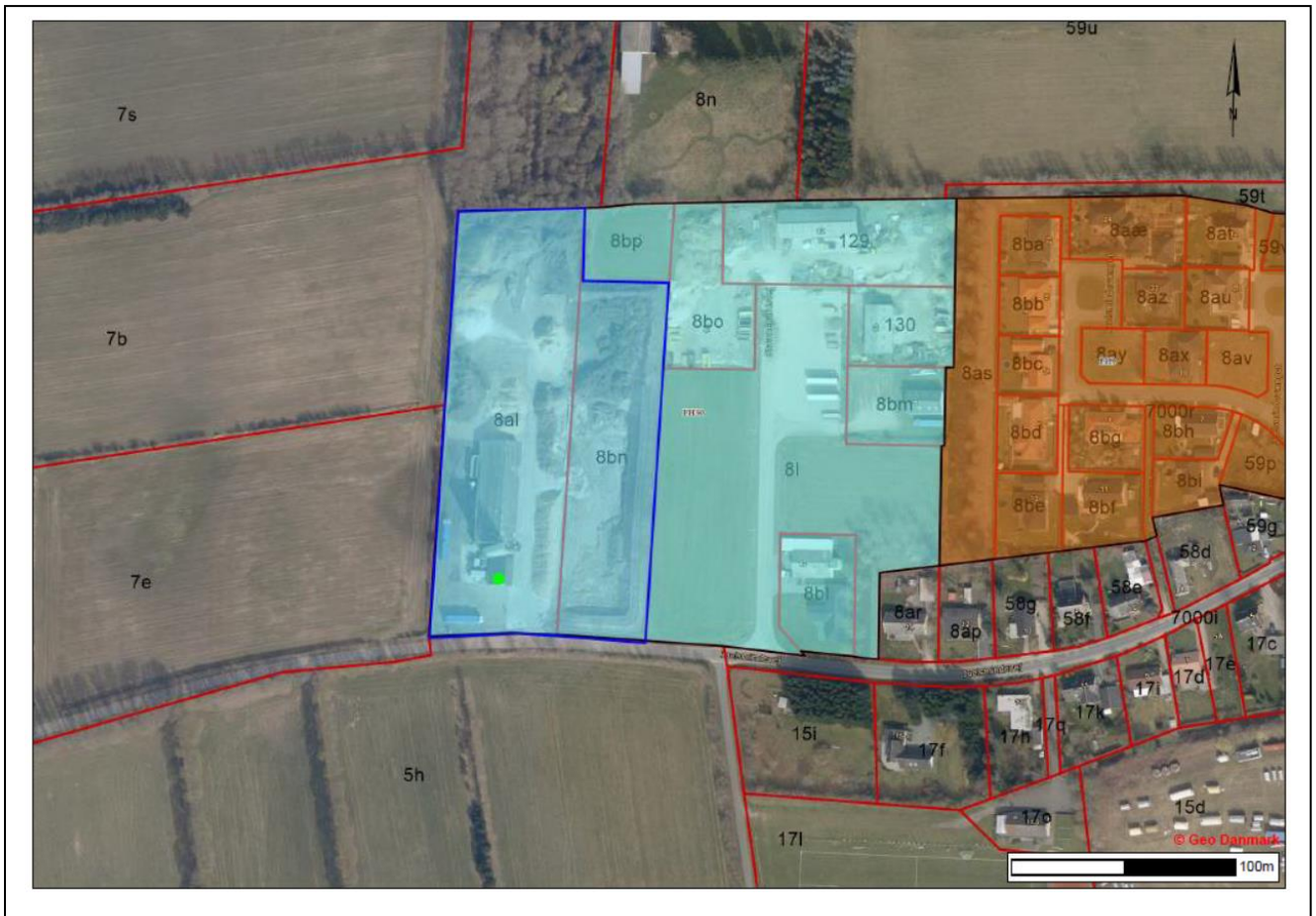


Bilag 2 Planmæssige forhold



SIGNATURFORKLARING

KOMMUNEPLANRAMME - VEDTAGET	
	Bologområde
	Blandet bolig og erhverv
	Erhvervsområde
	Centerområde og butikker
	Rekreation / fritidsformål
	Sommerhusområde
	Offentlige formål
	Tekniske anlæg
	Landområde
	Andet



SIGNATURFORKLARING

LOKALPLAN – VEDTAGET	
	Boligområde
	Blandet bolig og erhverv
	Erhvervsområde
	Centerområde og butikker
	Recreation / fritidsformål
	Sommerhusområde
	Offentlige formål
	Tekniske anlæg
	Landområde
	Andet

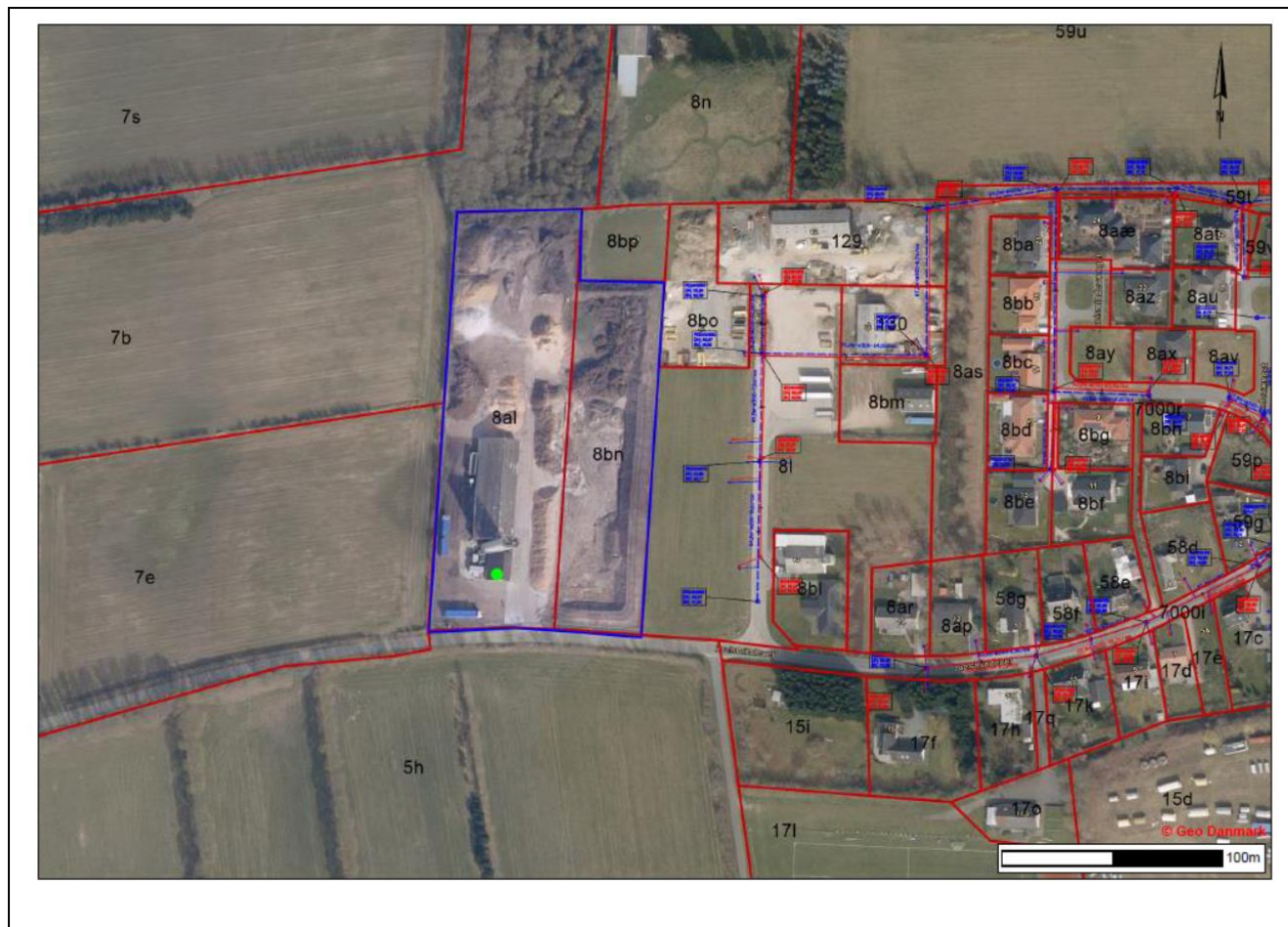
Bilag 3 Grundvand



SIGNATURFORKLARING

Boringer		Følsomme indvindingsområder	
●	Vandboring	■	Nitratfølsomme indvindingsoplande
●	Geoteknisk boring		
●	Miljøboring		
●	Råstof boring	■	Område med særlige drikkevandsinteresser
●	Anden boring	■	Område med almindelige drikkevandsinteresser
●	Sløjfet boring		
●	Ukendt formål/anvendelse		

Bilag 4 Spildevand



SIGNATURFORKLARING

Afløb - ledninger	
	Spildevand
	Fælles
	Regnvand
	Dræn
	Ukendt / andet
	Vand uden rensekrav

Bilag 5 Beskyttet natur

RØJLE KLINT OG KASMOSE SKOV

Nærmeste terrestriske Natura 2000-område er Natura 2000-område nr. 111 Røjle Klint og Kasmose Skov, som ligger ca. 14,8 km nordvest for virksomheden. Området er også et udpeget habitatområde (H95).

Udpegningsgrundlaget er naturtyperne: Rigkær (7230), Kildevæld (7220), Surt Overdrev (6230), Kalkoverdrev (6210), Strandvold med flerårige (1220), Elle- og askeskov (91E0) og Bøg på muld (9130). I området danner følgende arter desuden udpegningsgrundlaget: Stor Vandsalamander.

ÆBELØ, HAVET SYD FOR OG NÆRÅ STRAND

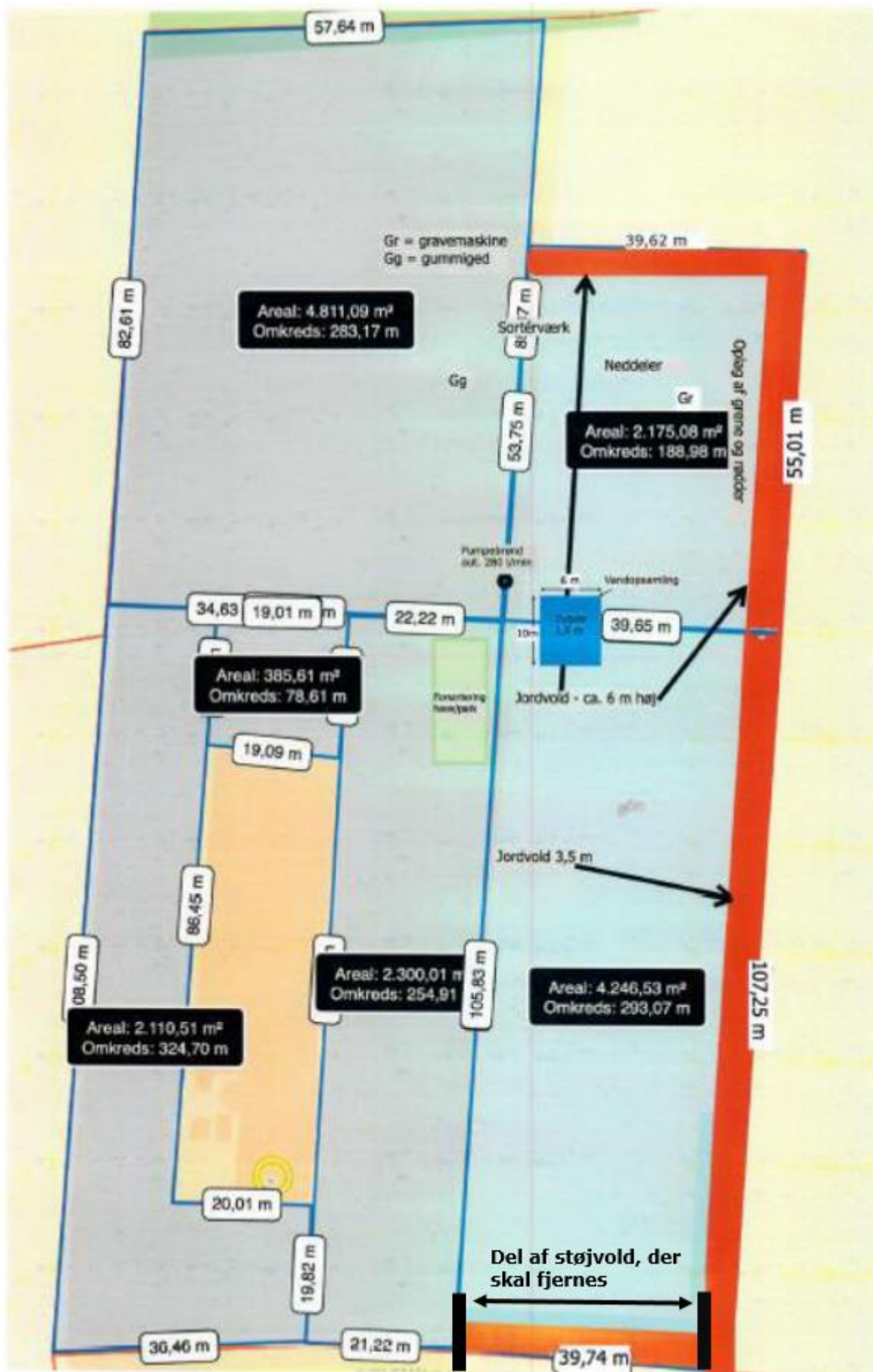
Nærmeste marine Natura 2000-område er Natura 2000-område nr. 108 Æbelø, havet syd for og Nærå Strand, som ligger ca. 7,2 km nord for virksomheden. Området er også et udpeget habitatområde (H92).

Udpegningsgrundlaget er naturtyperne: Sandbanke (1110), Mudder og sandflade blottet ved ebbe (1140), Kystlaguner og strandsøer (1150), Lavvandede bugter og vige (1160), Biogene rev (1170), Strandvold med enårige og flerårige (1210 og 1220), Kystklint/klippe (1230), Strandeng (1330), Forklit (2110), Hvid klit (2120), Grå/grøn klit (2130), Kransnålalge-sø (3140), Næringsrig sø (3150), Vandløb (3260), Kalkoverdrev (6210), Surt Overdrev (6230), Urtebræmme (6430), Kildevæld (7220), Rigkær (7220), Bøg på muld (9130), Ege-blandskov (9160) og Elle- og askeskov (91E0).

I området danner følgende arter udpegningsgrundlaget: Sumpvindelsnegl, Stor vandsalamander, Marsvin, Spættet sæl.

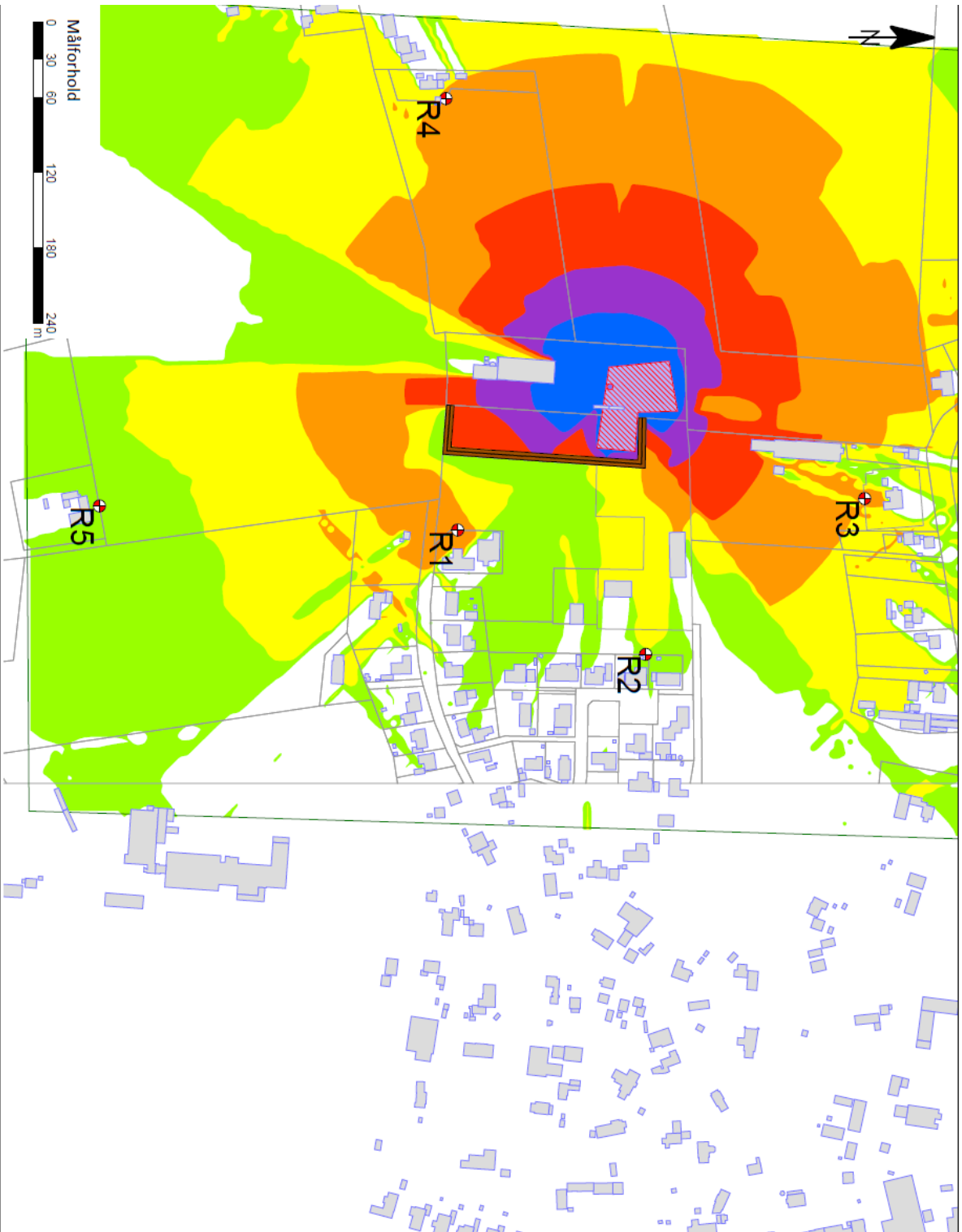
Området er også et udpeget fuglebeskyttelsesområde (F76). I området danner følgende fuglearter udpegningsgrundlaget: Havørn, Rørhøg, Klyde, Havterne, Splitterne, Dværgerterne, Mosehornugle, Sangsvane, Lysbuget knortegås.

Bilag 6 Indretning og drift (midlertidig)



Bilag 7 Indretning og drift II

Støjbelastning hverdag dag, med afskærmning



Søjlniveau L_{eqA}
Beregnet 1,5 m over terræn i dB(A)



- Signaturforklaring**
- Bygning
 - Beregningsområde
 - Punktkilde
 - Arealkilde
 - + Referencepunkt

Stamoplysninger
 Kunde: 35.5884.01
 Sef: Biosupply.dk
 Signatur: 35.5884.01
 Rapportnummer:

Beregning
 2013 - 26-08-2022
 Udsendt af: ELLA - 26-08-2022

Bemærkninger:
 Jordniler 3 m høj
 Containerskærm 5,8 m høj

Bilag 8 Liste over sagens akter

Dokument	Dato	Sagsnr.	Dok nr.
Ansøgning om miljøgodkendelse	3. februar 2022	2022-002419	1
Supplerende oplysninger	20. februar 2022	2022-002419	5
Supplerende oplysninger	2. juni 2022	2022-002419	9
Supplerende oplysninger	17. august 2022	2022-002419	21
Supplerende oplysninger	31. august 2022	2022-002419	22
Supplerende oplysninger	23. september 2022	2022-002419	28
VVM-screening	12. april 2023	2023-003138	7
Afgørelse om ikke VVM-pligt	12. april 2023	2023-003138	6
Godkendelse i høring hos virksomhed	21. marts 2023	2022-002419	39
Godkendelse i høring hos naboer	21. marts 2023	2022-002419	38

Bilag 9 Referencer

Miljøbeskyttelsesloven	Lovbekendtgørelse nr. 5 af 3. januar 2023 om miljøbeskyttelse.
Godkendelsesbekendtgørelsen og bekendtgørelsen om standardvilkår	Bekendtgørelse nr. 2080 af 15. november 2021 om godkendelse af listevirksomhed. Bekendtgørelse nr. 2079 af 15. november 2021 om standardvilkår i godkendelse af listevirksomhed om godkendelse af listevirksomhed.
Affaldsbekendtgørelsen	Bekendtgørelse nr. 224 af 8. marts 2019 om affald.
Affaldsaktørbekendtgørelsen	Bekendtgørelse nr. 938 af 20. juni 2022 om affaldsregulativer, -gebyrer og -aktører m.v.
Affaldsregisterbekendtgørelsen	Bekendtgørelse nr. 939 af 20. juni om affaldsregistret og om godkendelse som indsamlingsvirksomhed.
Miljøvurderingsloven	Lovbekendtgørelse nr. 4 af 3. januar 2023 om miljøvurdering af planer og programmer og af konkrete projekter (VVM)
Risikobekendtgørelsen	Bekendtgørelse nr. 372 af 25. april 2016 om kontrol med risikoen for større uheld med farlige stoffer.
Olietankbekendtgørelsen	Bekendtgørelse nr. 1257 af 27. november 2019 om indretning, etablering og drift af olietanke, rørsystemer og pipelines.
Jordflytningsbekendtgørelsen	Bekendtgørelse nr. 1452 af 7. december 2015 om anmeldelse og dokumentation i forbindelse med flytning af jord.
Affaldsregulativ	Regulativ for erhvervsaffald i Middelfart Kommune 2018.
Støjvejledninger	Miljøstyrelsens vejledning nr. 5, 1984 om ekstern støj fra virksomheder. Miljøstyrelsens vejledning nr. 6, 1984 om måling af ekstern støj fra virksomheder. Miljøstyrelsens vejledning nr. 5, 1993 om beregning af ekstern støj fra virksomheder. Miljøstyrelsens orientering nr. 9, 1997 om lavfrekvent støj, infralyd og vibrationer i eksternt miljø.
Luftvejledningen	Miljøstyrelsens vejledning nr. 2, 2001 om begrænsning af luftforurening fra virksomheder.
B-værdivejledning	Miljøstyrelsens vejledning nr. 2, 2002 om B-værdier med tilhørende supplement.
Miljøoplysningsbekendtgørelsen	Bekendtgørelse nr. 980 af 16. august 2017 om aktindsigt i miljøoplysninger
Statslig udmelding til vandplanernes retningslinjer 40 og 41	Notat. Statslig udmelding til vandplanernes retningslinjer 40 og 41 i forhold til Områder med Særlige Drikkevandsinteresser (OSD) og indvindingsoplande. Bilag 1 til: Statslig udmelding til vandplanernes retningslinjer 40 og 41 i forhold til Områder med Særlige Drikkevandsinteresser (OSD) og indvindingsoplande.