

MILJØTILLADELSE
af
svinebruget beliggende
Krarupvej 19
6862 Tistrup

I henhold til § 16b i Bekendtgørelse af lov nr. 520
af 1. maj 2019
om husdyrbrug og anvendelse af gødning m.v.

Varde
Kommune



Godkendt den 1. august 2023



Postadresse:
Varde Kommune
Bytoften 2, 6800 Varde

Udarbejdet af:

Sagsbehandler: Klaudi Andresen
Direkte tlf. 7994 7413
E-mail: klan@varde.dk

VARDE KOMMUNE

Erhvervscenteret - Landbrug
Teknik og Miljø
Bytoften 2
6800 Varde

www.vardekommune.dk
vardekommune@varde.dk

Doknr. 8.516.659

Sagsnr. 2023-01477

Indholdsfortegnelse:

1	INDLEDNING	5
2	BAGGRUND FOR MILJØTILLADELSE	6
2.1	DATABLAD	6
2.2	BAGGRUND OG HISTORIK.....	6
3	TILLADELSE	7
3.1	BESKRIVELSE AF PROJEKTET	7
3.2	DISPENSATION	7
3.3	SUPPLERENDE OPLYSNINGER.....	7
3.4	FORUDSÆTNINGER.....	7
4	VILKÅR FOR MILJØTILLADELSEN	8
4.1	PRODUKTIONSAREALER OG OPBEVARINGSLAGRE.....	8
4.2	DRIFT OG INDRETNING.....	8
4.3	LANDSKABSINTERESSER.....	8
4.4	AMMONIAKREDUCERENDE TILTAG	8
4.5	OPBEVARING OG HÅNDTERING AF HUSDYRGØDNING.....	8
4.6	LUGT.....	8
4.7	STØJ OG VIBRATIONER.....	9
4.8	STØV	9
4.9	SKADEDYR.....	9
4.10	SPILDEVAND, OVERFLADEVAND OG RESTVAND	10
4.11	OPLAG AF OLIE, PESTICIDER OG ØVRIGE KEMIKALIER	10
4.12	LYS.....	10
4.13	EGENKONTROL.....	10
4.14	UHELD OG RISICI.....	10
4.15	OPHØR.....	10
5	KLAGEVEJLEDNING	10
6	OFFENTLIGGØRELSE	11
7	MILJØTEKNISK BESKRIVELSE OG VURDERING	12
7.1	BELIGGENHED	12
7.2	AFSTANDSKRAV	12
7.3	LANDSKAB OG KULTURMILJØ	14
7.4	SAMDRIFT.....	17
7.5	BIAKTIVITETER	18
7.6	INDRETNING	18
7.7	PRODUKTIONSAREALERS OG OPBEVARINGSLAGRES STØRRELSE	20
7.8	FORBRUG AF VAND OG ENERGI	23
7.9	AFFALD OG KEMIKALIER	24
7.10	OPLAG AF DIESEL- OG FYRINGSOLIE	25
7.11	HUSDYRGØDNING OG FODER.....	26
7.12	LUGT	27
7.13	STØV, STØJ, VIBRATIONER OG RYSTELSER	28
7.14	SKADEDYR	30
7.15	DØDE DYR.....	30
7.16	LYS.....	30
7.17	TRANSPORT.....	30
7.18	SPILDEVAND	32
7.19	DRIFTSFORSTYRRELSER ELLER UHELD	34

7.20	BESKYTTEDE NATUROMRÅDER OMKRING HUSDYRBRUGET - AMMONIAK	35
7.21	PÅVIRKNING AF "BILAG IV ARTER"	41
7.22	BAT – AMMONIAK.....	42
8	EGENKONTROL.....	43
9	BEFOLKNING OG MENNESKERS SUNDHED.....	43
10	BIOLOGISK MANGFOLDIGHED.....	43
11	JORDAREALER, JORDBUND, VAND, LUFT OG KLIMA.....	44
12	MATERIELLE GODER, KULTURARV OG LANDSKABET	44
13	NABO- / PARTSHØRING.....	45
14	SAMLET VURDERING.....	45

1 Indledning

Denne miljøtilladelse fastlægger de vilkår, der skal gælde for en udvidelse af husdyrbruget på Krarupvej 19, 6862 Tistrup i Varde Kommune. Vilkårene sikrer, at udvidelse og drift af husdyrbruget kan ske uden at påvirke miljøet væsentligt.

Miljøet skal i denne sammenhæng forstås som omgivelserne i bred forstand, herunder befolkning, flora og fauna, vandmiljø, landskab og kulturhistorie samt ressourceforbrug.

I forbindelse med udarbejdelse af udkast til miljøtilladelse, har Varde Kommune udarbejdet en miljøteknisk beskrivelse og vurdering af det ansøgte projekt. Denne danner baggrund for afgørelsen, herunder de stillede vilkår, som fremgår af afsnit 4.

Udkast til afgørelse har været sendt i nabo- / partshøring i 14 dage, hvor der har været mulighed for at komme med synspunkter, kommentarer eller indsigelser til projektet. Se afsnit 13.

Copyright på kort: Geodatastyrelsen, SDFE, Hexagon, Varde Kommune.

2 Baggrund for miljøtilladelse

2.1 Datablad

Ejer / Ansøger:	Krarp Landbrug I/S, Krarpvej 19, 6862 Tistrup
Kontaktperson:	Niels Thing, Krarpvej 19, 6862 Tistrup, tlf. 27154384. niels.a.thing@gmail.com
Husdyrbrugets navn og adresse:	Krarp Landbrug I/S, Krarpvej 19, 6862 Tistrup
Ejerlav og matrikel nr.:	Krarp By, Tistrup. Matrikel nr. 1a + 2b.
Virksomhedens art:	Svineproduktion
Ejendomsnummer:	5730108805
CHR-nummer:	45.997
CVR-nummer:	38359495
Konsulent:	Kira Langkjer, Svinerådgivningen, Birk Centerpark 24, 7400 Herning. Tlf. 24258165. kij@sraad.dk
Tilsynsmyndighed:	Varde Kommune
Er husdyrbruget et IE-brug:	Nej
Ansøgning:	Skema nr. 237.454, version 3, indsendt den 1. august 2023
Udkast i nabohøring:	13. juni 2023
Godkendelsesdato:	1. august 2023

2.2 Baggrund og historik

Den 20. februar 2017 fik Krarpvej 17, 6862 Tistrup en afgørelse om skift i dyretype. Her blev der givet tilladelse til 370 søer på friland, samt 8.700 smågrise (12-31 kg) og 280 slagtesvin i stalde.

Krarpvej 19, 6862 Tistrup har nu søgt om miljøtilladelse på baggrund af et ønske om at lovliggøre og udvide produktionsarealet på Krarpvej 19, 6862 Tistrup.

Ansøgningen er modtaget af Varde Kommune den 10. februar 2023.

I forbindelse med sagsbehandlingen er der indhentet supplerende oplysninger.

3 Tilladelse

Varde Kommune har afgjort, at husdyrbruget på Krarupvej 19, 6862 Tistrup kan udvides som ansøgt. Der er nærmere redegjort for de vurderinger der ligger til grund for afgørelsen i den miljøtekniske beskrivelse og vurdering.

Miljøtilladelsen meddeles efter § 16b i "Bekendtgørelse af lov nr. 520 af 1. maj 2019 om husdyrbrug og anvendelse af gødning m.v." herefter benævnt husdyrbrugloven, på en række nærmere angivne vilkår i afsnit 4.

Husdyrbruget skal til enhver tid leve op til gældende regler i love og bekendtgørelser – også selvom disse regler eventuelt måtte være skærpede i forhold til denne afgørelse.

Det skal i øvrigt bemærkes, at tilladelser og godkendelser der vedrører anden lovgivning, for eksempel byggetilladelse, skal indhentes særskilt. Der skal også indhentes byggetilladelse, hvis en bygning ændrer anvendelse.

Henvendelse om afgørelsen kan ske til Varde Kommune, Erhvervscenteret - Landbrug.

Eventuelle udvidelser og ændringer af husdyrbrugets anlæg, som ikke fremgår af denne afgørelse, skal meddeles til – og godkendes af Varde Kommune inden disse gennemføres.

I henhold til husdyrbrukslovens § 59a bortfalder tilladelsen, hvis den ikke er udnyttet, inden 6 år efter den er meddelt. Hvis en del af tilladelsen ikke er udnyttet, bortfalder tilladelsen for denne del.

3.1 Beskrivelse af projektet

Husdyrbruget består af en økologisk svineproduktion med søer på friland samt smågrise og slagtesvin i stalde.

I tilladelsen udvides produktionsarealet fra 1.336 m² til 1.593 m². I alt 257 m². Heraf er de 246 m² allerede etableret. I en del stalde ændres dyreholdet til "Flexgruppen, Økologiske slagtesvin og smågrise".

3.2 Dispensation

Nærmeste afstand fra nye verandaer til naboskel er 13,8 m. Se figur 2.

Der gives i henhold til § 9 stk. 3 i husdyrbrugloven dispensation til opførelse og lovliggørelse af bygninger i en afstand af 13,8 m naboskel.

Der gives i henhold til § 9 stk. 3 i husdyrbrugloven dispensation til opførelse og lovliggørelse af bygninger i en afstand af 9 m fra dræn til vandløb. Se afsnit 7.18.

3.3 Supplerende oplysninger

I forbindelse med sagsbehandlingen har Varde Kommune orienteret og indhentet oplysninger fra følgende:

- Interne høringer i Varde Kommune
- Nabohøring ved berørte naboer

3.4 Forudsætninger

Varde Kommune forudsætter, at projektet gennemføres og drives som beskrevet i ansøgningen, og at den generelt gældende lovgivning overholdes.

Miljøtilladelsen meddeles på vilkår, der sikrer at kravene i § 27 i husdyrbrugloven opfyldes. Der stilles derfor følgende vilkår til husdyrbrugets anlæg:

4 Vilkår for miljøtilladelsen

4.1 Produktionsarealer og opbevaringslagre

- a. Husdyrbruget må maksimalt have produktionsarealer og arealer med gødningsopbevaring, som det fremgår af tabel 1 og 2, og beliggende, som det fremgår af figur 9.

4.2 Drift og indretning

- a. Husdyrbrugets drift og indretning skal være i overensstemmelse med de oplysninger der fremgår af den miljøtekniske beskrivelse, medmindre andet fremgår af afgørelsens vilkår.
- b. De vilkår der vedrører driften, skal være kendt af de ansatte/andre der er beskæftiget med den pågældende del af driften. Et eksemplar af miljøtilladelsen skal til enhver tid være tilgængeligt for de personer, der har ansvaret for husdyrbrugets daglige drift.
- c. Husdyrbruget skal drives økologisk.
- d. På marker vist med blå på figur 7 må der ikke placeres grisehytter.

4.3 Landskabsinteresser

- a. Placering, udformning, arkitektur og materialevalg af nybyggeri skal følge beskrivelsen i den miljøtekniske redegørelse.

4.4 Ammoniakreducerende tiltag

- a. Gyllebeholder 1 og gyllebeholder 2 på figur 8 skal være forsynet med fast overdækning i form af teltoverdækning med indvendigt skørt.
- b. Åbning af telt dugene må kun ske i forbindelse med omrøring, tømning og udbringning af gylle.
- c. Skader på teltoverdækningerne skal repareres inden for en uge efter skadens opståen.
- d. Såfremt en skade ikke kan repareres inden for en uge, skal der indgås aftale om reparation inden to hverdage efter skadens opståen. Tilsynsmyndigheden underrettes straks herom.

4.5 Opbevaring og håndtering af husdyrgødning

- a. Påfyldning af gylle til gyllevogn og lignende skal altid ske under opsyn.

4.6 Lugt

- a. Hele husdyrbruget og dets omgivelser skal renholdes således, at lugtgener begrænses mest muligt.
- b. Såfremt tilsynsmyndigheden skønner, at lugtgener i omgivelserne vurderes at være væsentligt større end der kan forventes ifølge grundlaget for miljøvurderingen, skal husdyrbruget lade foretage undersøgelse af muligheder for begrænsning af lugtkilder og/eller behandling af

afkastluften. Undersøgelsens omfang vil blive fastsat af tilsynsmyndigheden på baggrund af en konkret vurdering af sagen. Lugtundersøgelser kan maksimalt kræves én gang pr. år. Virksomheden afholder selv omkostningerne til dokumentation, undersøgelser og målinger.

4.7 Støj og vibrationer

- a. Husdyrbrugets bidrag til støjbelastningen må, ved udendørs opholdsarealer ved boliger beliggende i landzone uden for eget skel, ikke overskride de anførte værdier 1,5 meter over terræn i frit felt:

Tidspunkt	Støjgrænser	Reference tidsrum
Dag		
Mandag - fredag kl. 07 - 18	55 dB(A)	8 timer
Lørdag kl. 07 - 14	55 dB(A)	7 timer
Lørdag kl. 14 - 18	45 dB(A)	4 timer
Søn- og helligdag kl. 07 - 18	45 dB(A)	8 timer
Aften		
Alle dage kl. 18 - 22	45 dB(A)	1 time
Nat		
Alle dage kl. 22 - 07	40 dB(A)	½ time

Støjgrænser

- b. Støjens maksimalværdi må om natten ikke overstige ovenstående grænseværdier med mere end 15 dB(A) ved alle beboelser.
- c. Ved dokumentation for overholdelse af støjvilkår skal der ses bort fra kortvarig sæsonafhængig kørsel udenfor husdyranlægget f.eks. pløjning og høst.
- d. Hvis tilsynsmyndigheden vurderer det nødvendigt, skal husdyrbruget dokumentere, at støjvilkåret er overholdt. Dokumentationen skal belyse støjbelastningen med husdyrbruget i fuld repræsentativ drift. Dette kan dog højst kræves en gang årligt, såfremt ovennævnte støjgrænser overholdes.

Dokumentationen skal ske i form af resultat af en støjmåling udført efter retningslinjerne i Miljøstyrelsens vejledning nr. 5 og 6/1984, eller efter en beregning udført efter den nordiske beregningsmetode for ekstern støj fra virksomheder jf. Miljøstyrelsens vejledning nr. 5/1993. Ved ændringer skal den nyeste vejledning anvendes.

Er dokumentationen udført som beregning, skal den indeholde de oplysninger om beregningsforudsætningerne, som er nødvendige for vurdering af rigtigheden af beregningsresultaterne. Er dokumentationen udført som måling, skal driftsforholdene under målingen beskrives. Som udgangspunkt accepteres en ubestemthed på de målte eller beregnede støjbelastninger på max. +/- 3 dB(A).

- e. Målingerne eller beregningerne skal udføres af en person eller et laboratorium, som er akkrediteret af DANAK eller godkendt af Miljøstyrelsen til "Måling - ekstern støj".
- f. Resultaterne skal sendes til tilsynsmyndigheden senest 1 måned efter målingernes gennemførelse.

4.8 Støv

- a. Drift af anlægget må ikke medføre væsentlige støvgener uden for husdyranlægget.

4.9 Skadedyr

- a. Der skal på husdyrbruget foretages effektiv fluebekæmpelse i overensstemmelse med de til enhver tid nyeste retningslinjer fra Aarhus Universitet, Institut for Agroøkologi.
- b. Opbevaring af foder skal ske på en sådan måde, at der ikke opstår risiko for tilhold af skadedyr.

4.10 Spildevand, overfladevand og restvand

- a. Overfladevand fra befæstede arealer, som kan være forurenet med næringsstoffer, skal opsamles og udbringes i henhold til gældende regler.
- b. Befæstet areal, vist på figur 16, skal holdes ren for foder og husdyrgødning.

4.11 Oplag af olie, pesticider og øvrige kemikalier

- a. Opbevaring af kemikalier, samt spildolie og kemikalieaffald, skal foregå i rum med fast bund og uden mulighed for forurening af jord, afløbssystem, grundvand og vandløb.

4.12 Lys

- a. Driften må ikke medføre væsentlige lysgener uden for husdyrbruget.

4.13 Egenkontrol

- a. Dokumentation skal opbevares samlet, i papirform eller elektronisk, og være lettilgængelige for tilsynsmyndigheden. Dokumentationen skal fremvises til tilsynsmyndigheden på forlangende og skal gemmes minimum 5 år.

4.14 Uheld og risici

- a. Alle uheld og driftsforstyrrelser, herunder evt. spild på udendørs arealer, der kan medføre forurening, skal straks meddeles alarmcentralen (tlf.: 112) og efterfølgende Erhvervscenteret, Varde Kommune (tlf.: 7994 6800).

4.15 Ophør

- a. Ved ophør af driften, skal der træffes de nødvendige foranstaltninger for at undgå forureningsfare. Alle opbevaringsanlæg skal tømmes og rengøres, og husdyranlægget skal fremstå i miljømæssig god stand.

5 Klagevejledning

Afgørelsen kan påklages til Miljø- og Fødevareklagenævnet i henhold til § 76 i Husdyrbrugloven af de klageberettigede, der fremgår af lovens §§ 84-87.

Hvis du ønsker at klage over afgørelsen, skal du gøre det elektronisk og direkte til Miljø og Fødevareklagenævnet via Klageportalen. Du kan få adgang til Klageportalen via <https://kpo.naevneneshus.dk>

Din klage skal være modtaget senest den 30. august 2023.

Det er en betingelse for behandling af din klage, at du indbetaler et gebyr.

Vejledning om hvordan du klager og om gebyrordningen kan du finde på <https://kpo.naevneneshus.dk>

Samme sted fremgår det også, at der er visse særlige forhold, som kan begrunde en undtagelse fra kravet om at klage via Klageportalen.

Har du brug for yderligere oplysninger eller hjælp til Klageportalen, kan du kontakte nh@naevneneshus.dk eller tlf. 7240 5600.

Såfremt afgørelsen ønskes indbragt for domstolene, skal søgsmål være anlagt inden 6 måneder fra afgørelsens offentliggørelse samt være i overensstemmelse med § 26 i forvaltningsloven.

6 Offentliggørelse

Offentliggørelse af afgørelsen sker på Digital MiljøAdministration <https://dma.mst.dk/> under "Offentliggørelser", senest den 2. august 2023.

På Varde Kommunes vegne den 1. august 2023

Klaudi Andresen

Miljømedarbejder

Kopi sendt til:

- Kira Langkjer, Svinerådgivningen I/S, e-mail: kij@srrad.dk
- Styrelsen for Patientsikkerhed, Tilsyn og Rådgivning Syd, Nytorv2, 1. sal, 6000 Kolding, e-mail: trsyd@stps.dk
- Danmarks Fiskeriforening, Nordensvej 3, Taulov, 7000 Fredericia, e-mail: mail@dkfisk.dk
- Ferskvandsfiskeriforeningen for Danmark, v. Niels Barslund, Vormstrupvej 2, 7540 Haderup, e-mail: nb@ferskvandsfiskeriforeningen.dk
- Arbejderbevægelsens Erhvervsråd, Reventlowsgade 14,1, 1651 Kbh.V, e-mail: ae@ae.dk
- Forbrugerrådet, Fiolstræde 17, 1017 Kbh.K, e-mail: fbr@fbr.dk
- Det Økologiske Råd, Blegdamsvej 4B, 2200 Kbh.N, e-mail: husdyr@ecocouncil.dk
- Danmarks Sportsfiskerforbund, Skyttevej 5, 7182 Bredsten, e-mail: lbt@sportsfiskerforbundet.dk
- Danmarks Naturfredningsforening, Masnedøgade 20, 2100 København Ø, e-mail: dnvarde-sager@dn.dk
- Dansk Ornitologisk Forening, Vesterbrogade 140, 1620 Kbh.V, e-mail: natur@dof.dk samt lokalforeningen for sydvestjylland e-mail: varde@dof.dk
- Greenpeace Danmark: info.dk@greenpeace.org
- Arkvest, post@arkvest.dk

7 Miljøteknisk beskrivelse og vurdering

Beliggenhed, landskab og kulturmiljø

7.1 Beliggenhed

Husdyrbruget ligger på Krarupvej 19, 6862 Tistrup 2,7 km øst for Tistrup. Nærmeste byzone er ligeledes Tistrup. Nærmeste samlet bebyggelse er Vejlevej 27, der ligger 1,7 km syd- sydvest for husdyrbruget.

Nærmeste nabo uden landbrugspligt er Krarupvej 23, 6862 Tistrup, der ligger 200 m syd for husdyrbruget. Nærmeste nabo er Krarupvej 21, der ligger 50 m syd for ejendommen. Se figur 1.



Figur 1. Husdyrbruget i forhold til nærmeste naboer.

Varde Kommune vurderer at beliggenheden er tilstrækkeligt beskrevet.

7.2 Afstandskrav

Afstandskravene i henhold til § 6 i Husdyrbrugloven er overholdt, da husdyrbrugets anlæg ikke er beliggende:

- i et eksisterende eller ifølge kommuneplanens rammedel fremtidigt byzone- eller sommerhusområde
- i et område i landzone, der i lokalplan er udlagt til boligformål, blandet bolig og erhvervsformål eller til offentlige formål med henblik på beboelse, institutioner, rekreative formål og lign.,
- i en afstand mindre end 50 m fra ovennævnte områder eller
- i en afstand mindre end 50 m fra en nabobeboelse.

Følgende afstandskrav i henhold til § 8 i husdyrbrugloven er overholdt:

- ikke almene vandforsyningsanlæg (25 m)
- almene vandforsyningsanlæg (50 m)
- offentlig vej og privat fællesvej (15 m)
- levnedsmiddelvirksomhed (25 m)
- beboelse på samme ejendom (15 m)

Følgende afstandskrav i henhold til § 8 i husdyrbrugloven er ikke overholdt:

- naboskel (30 m)
- vandløb, dræn og søer (15 m)



Figur 2. Afstand til naboskel.

Nærmeste afstand fra nye verandaer til naboskel er 13,8 m. Se figur 2.

Der gives i henhold til § 9 stk. 3 i husdyrbrugloven dispensation til opførelse og lovliggørelse af bygninger i en afstand af 13,8 m naboskel.

Der gives i henhold til § 9 stk. 3 i husdyrbrugloven dispensation til opførelse og lovliggørelse af bygninger i en afstand af 9 m fra dræn til vandløb. Se afsnit 7.18.

7.3 Landskab og kulturmiljø

I forbindelse med sagsbehandlingen er husdyrbrugets beliggenhed i forhold til udpegningerne i Varde Kommunes Kommuneplan 2021 samt andre udpegninger blevet gennemgået. Husdyrbrugets anlæg ligger **indenfor**

- Landzone
- Særligt værdifuldt landbrugsområde
- Landbrugslandskaber
- Overgangslandskab

Af Kommuneplan 2021 for Varde Kommune fremgår det blandt andet, at

Anvendelse af reflekterende materialer i **det åbne land (Landzone)** skal søges begrænset og om nødvendigt afskærmes.

I **åbne landbrugslandskaber** skal store tekniske anlæg, herunder store husdyrbrug med mere end 500 dyreenheder tilpasses landskabets karakter.

I **overgangslandskaber** skal nye bygninger, anlæg og beplantning, der visuelt vil opleves fra dal- eller kystlandskaber tilpasses landskabets karakter, særligt med hensyn til beplantning, placering, udformning og materialevalg.

I **særligt værdifulde landbrugsområder** skal det sikres, at arealerne kan anvendes længst muligt til landbrugsmæssige formål før overgangen til anden anvendelse.

Det nærmeste beskyttede sten- eller jorddige ligger i et markskel ca. 226 meter sydvest for husdyrbruget, og berøres ikke af udvidelsen.

Fredskov er arealer, som altid skal drives efter skovlovens regler om god og flersidig skovdrift. Det betyder bl.a., at man ikke må bygge i fredskov. Det er ejerens pligt at sikre at skovloven overholdes.

Nybyggeriet sker udenfor beskyttelseslinje for fredede fortidsminder, å-beskyttelseslinje, sø-beskyttelseslinje, strand-beskyttelseslinje og skov-byggelinje.

Ansøger har søgt om at få tilladelse til at have hytter på de arealer, der er vist på figur 3. Figur 4 viser de arealer, der blev godkendt i forbindelse med skift i dyretype fra den 20-2-2017. Figur 5 viser arealer, der ligger tæt på byzone eller fremtidig byzone.

Varde Kommune gør opmærksom på, at der ikke må etableres folde med dyr 50 m fra byzone og fremtidig byzone.

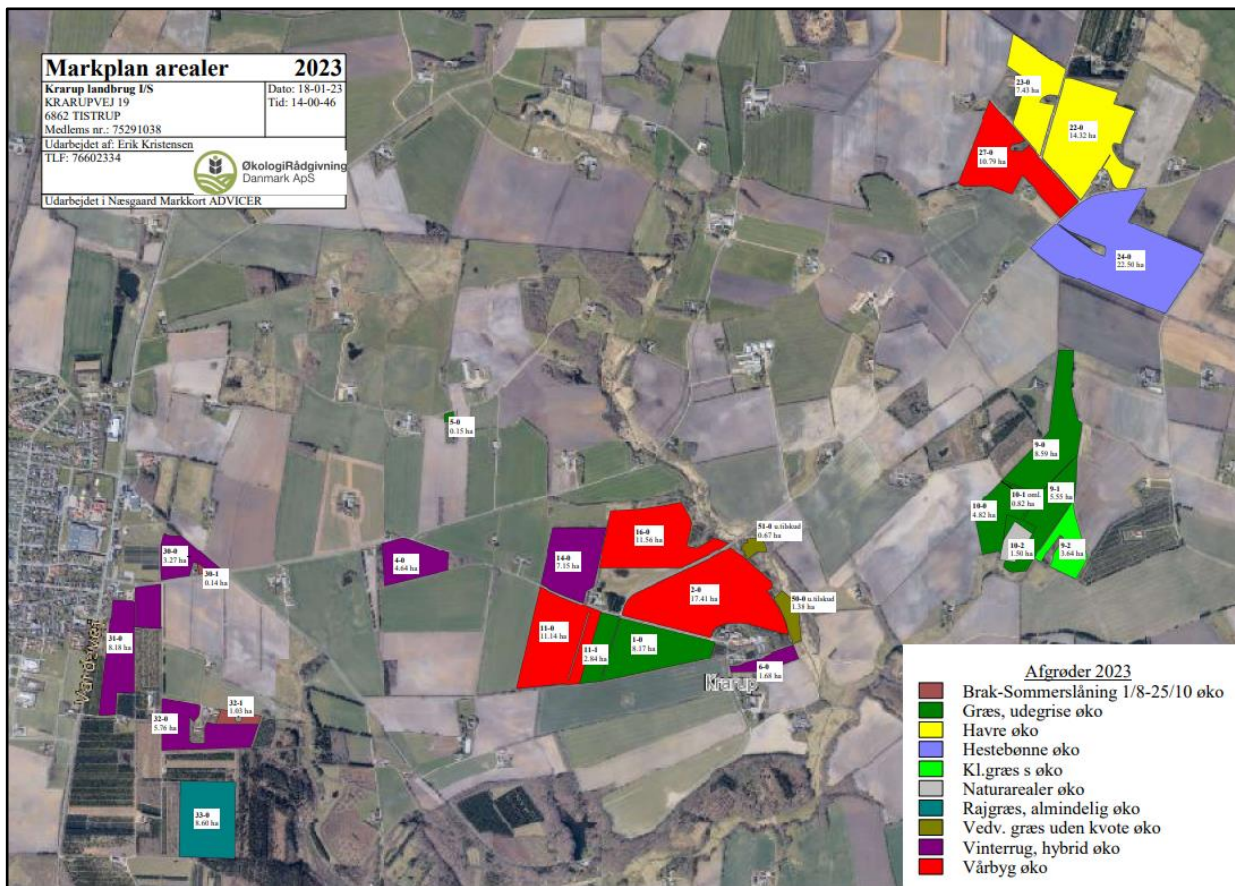
Arealer markeret med blå på figur 6 viser arealer, der ligger i Dallandskab.

Kyst- og dallandskaber rummer de særlige værdifulde landskaber i Varde Kommune og er ofte særligt sårbare. Her ønskes at bevare de værdifulde landskabers individuelle præg og kvaliteter for eftertiden. Særligt skal landskaberne friholdes for unødvendig bebyggelse, anlæg og beplantning, der kan forringe landskabernes karakter, variation og oplevelsesværdi.

Terrænet daler jævnt i øst- og nordøstlig retning i retning af dallandskabet. Dette forhold medfører en øget visuel eksponering af grisehytterne i dallandskabet, og med risiko for negativ påvirkning af oplevelsen af dallandskabet.

Varde Kommune vurderer, at der generelt ikke må opstilles grisehytter på marker, der ligger i dallandskab. De arealer, der blev godkendt til grisehytter i forbindelse med skift i dyretype fra den 20-2-17 må godt stadig bruges til grisehytter. Der stilles følgende vilkår:

På marker vist med blå på figur 7 må der ikke placeres grisehytter.



Figur 3. Marker hvor ansøger ønsker at placere hytter til grise



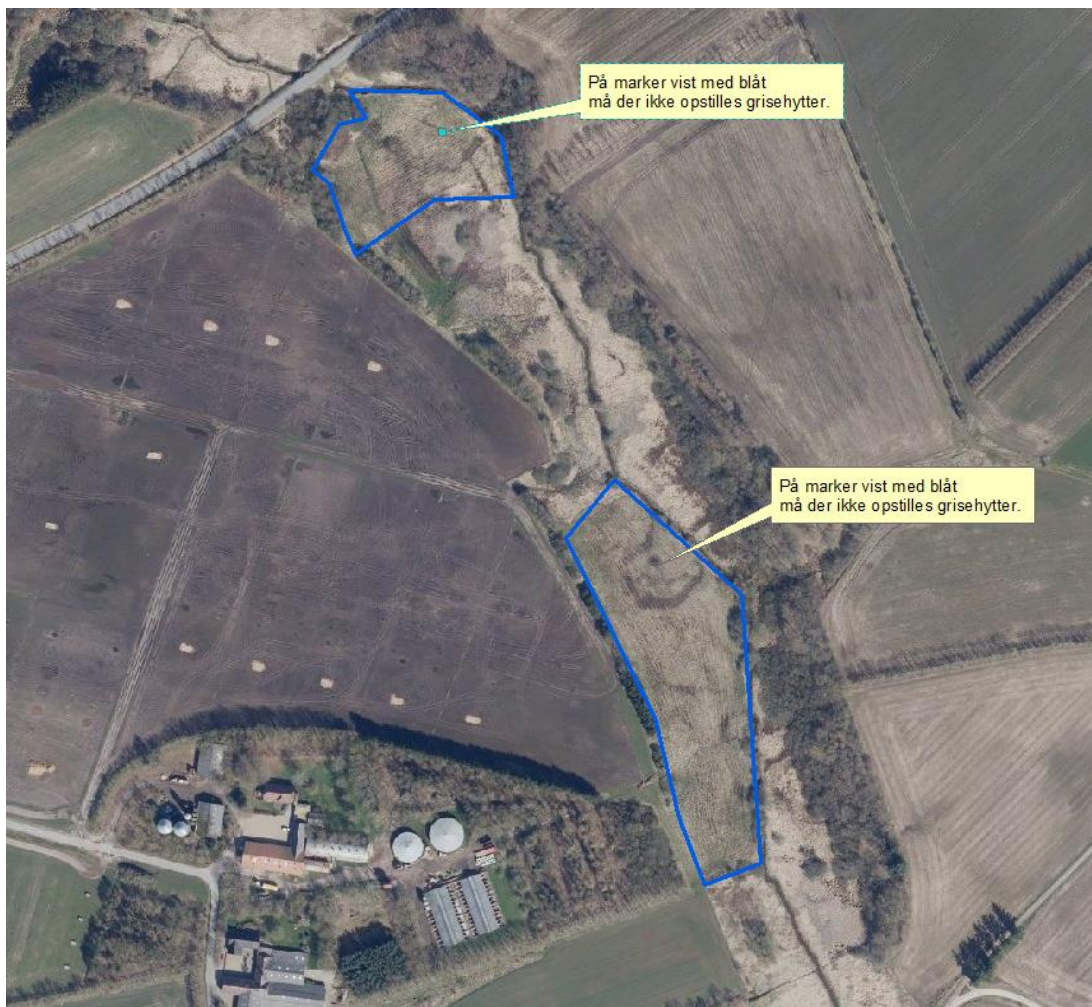
Figur 4 Arealer godkendt til grise på friland den 20-2-17.



Figur 5. Arealer der ligger tæt på byzone og fremtidig byzone.



Figur 6. Arealer der ligger i dallandskab.



Figur 7. På arealer markeret med blåt, må der ikke være grisehytter.

Varde Kommune vurderer at

- alle nybyggerierne er erhvervsmæssigt nødvendige for landbrugsdriften
- udvidelsen ikke er i strid med Kommuneplan 2021 for Varde Kommune
- det samlede bygningsanlæg vil fremstå som en driftsmæssig enhed
- de nye driftsbygninger, ved overholdelse af de stillede vilkår, ikke ændrer væsentligt på oplevelsen af landskabet, samt at det ikke vil få indflydelse på det udpegede kulturmiljø
- at udvidelsen, og de deraf følgende ændringer i området, ikke vil være i strid med hensynet til kulturhistoriske interesser.

Varde Kommune stiller af hensyn til landskabsinteresser vilkår om at bygningerne skal opføres i afdæmpede farver og i ikke-reflekterende materialer.

Husdyrhold og drift

7.4 Samdrift

Ansøger oplyser at:

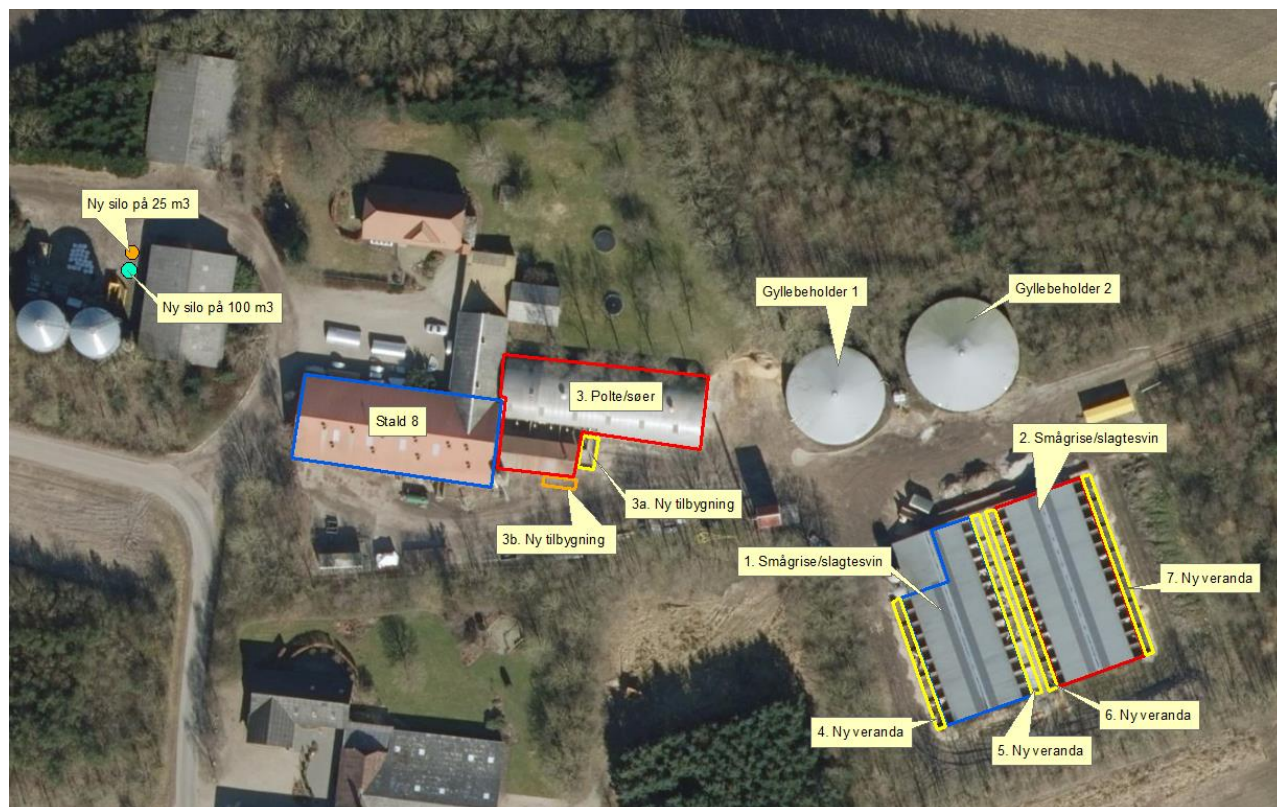
Krarupvej 19, 6862 Tistrup drives selvstændigt, og er derfor ikke forureningsmæssigt eller driftsmæssigt forbundet med andre produktionsejendomme.

7.5 Biaktiviteter

Der er ingen biaktiviteter på husdyrbruget.

7.6 Indretning

Oversigt over husdyrbrugets bygninger fremgår af figur 8.



Figur 8. Oversigt over husdyrbrugets bygninger.

Ansøger oplyser følgende:

I ansøgt drift ønskes der flexgodkendelse til økologiske grise i verandastaldene, så der er anvendt det staldsystem, der minder mest om det staldsystem der findes i staldene. Dette er dog ikke muligt, da verandastaldene er med fuldspaltegulv, hvor en del af spalterne er lukkede, så det er muligt at etablere et strøet leje. Dette staldsystem er ikke muligt at benytte i husdyrgodkendelse.dk. Ejendommen drives økologisk.

I forbindelse med denne ansøgning, ansøges der om opførelse af nye tilbygninger til verandaer. Ejendommen drives økologisk, hvilket betyder, at staldene vil efterleve de økologiske retningslinjer i forhold til indretning af stalde til økologiske smågrise og slagtesvin.

Stald 1. Smågrise/slagtesvin

Stalden, som er en verandastald med naturlig ventilation, er indrettet til produktion af slagtegrise, hvor grisene er opstaldet på en kombination af strøet leje, spaltegulv samt fast gulv. Staldene er i dag indrettet således at der er mulighed for at have enten smågrise eller slagtesvin i staldene (FRATS-produktion).

Staldsystemet i ansøgt drift er: Flexgruppe: Økologiske slagtesvin og smågrise, delvis fast gulv.

Stalden/stierne er med fuld gyllekumme, og stalden/stierne betragtes sammen med det nye udeareal, der er med fast gulv, at det samlede staldsystem er korrekt.

En mindre del af indearealet vil være med strøet leje. Her er spalterne overstøbt og med fuld gyllekumme under. Det strøede leje skal lovgivningsmæssigt være i staldene, for at leve op til de økologiske regler. Identisk for produktion af økologiske smågrise og økologiske slagtegrise er, at staldene skal være en kombination af et inde- og udeareal bestående af en kombination af spalter, fast gulv samt et strøet leje. Produktionsarealet for stalden er beregnet til 503 m².

Stald 2. Smågrise/slagtesvin

Stalden, som er en verandastald med naturlig ventilation, er indrettet til produktion af slagtegrise, hvor grisene er opstaldet på en kombination af strøet leje, spaltegulv samt fast gulv. Staldene er i dag indrettet således at der er mulighed for at have enten smågrise eller slagtesvin i staldene (FRATS-produktion).

Staldsystemet i ansøgt drift er: Flexgruppe: Økologiske slagtesvin og smågrise, delvis fast gulv.

Stalden/stierne er med fuld gyllekumme, og stalden/stierne betragtes sammen med det nye udeareal, der er med fast gulv, at det samlede staldsystem er korrekt.

En mindre del af indearealet vil være med strøet leje. Her er spalterne overstøbt og med fuld gyllekumme under. Det strøede leje skal lovgivningsmæssigt være i staldene, for at leve op til de økologiske regler. Identisk for produktion af økologiske smågrise og økologiske slagtegrise er, at staldene skal være en kombination af et inde- og udeareal bestående af en kombination af spalter, fast gulv samt et strøet leje. Produktionsarealet for stalden er beregnet til 431 m².

Stald 3. Polte/søer

Stalden, som er en verandastald med naturlig ventilation, der er indrettet til produktion af polte/søer, hvor grisene er opstaldet på en kombination af strøet leje, spaltegulv samt fast gulv.

I den østlige del af stalden, er der 48 bokse, så søerne kan være opstaldet i individuelle bokse ved løbning. Bag boksene er stien med strøet leje, hvilket betyder at der muges ved hvert hold, og det derfor ikke er dybstrøelse.

Den sydlige del af bygningsmassen der er angivet i husdyrgodkendelse.dk, er en selvstændig bygning, der er indrettet med delvis spaltegulv og anvendes til opstaldning af orner. Produktionsarealet for stalden er beregnet til 402 m².

Stald 3a. Ny tilbygning

Stalden er et udeareal, der ønskes godkendt, således at ornerne i stald 3 også har et udeareal, der er et lovkrav i forhold til hold af økologiske grise. Produktionsarealet for stalden er beregnet til 20 m².

Stald 3b. Ny tilbygning

Stalden er et udeareal, der ønskes opført med fast gulv. Ornerne fra stald 3 vil dermed kunne bruge dette areal som udeareal. Udearealet ønskes etableret med fast gulv. Hvis staldsystemet i stald 3b sammen med stald 3 ses i sammenhæng vil staldsystemet være korrekt, da staldsystemet så vil være med delvis spaltegulv. Der kan ikke vælges et staldsystem med fast gulv i husdyrgodkendelse.dk. Produktionsarealet for stalden er beregnet til 11 m².

Stald 4. Ny veranda

Tilbygning til eksisterende veranda, der er placeret på den vestlige del af stald 1. Den nye veranda er opført med fast gulv. Når stierne fra stald 1 og tilbygningen til verandaerne (stald 4) sammenlægges, opfyldes kravene til det økologiske staldsystem, der er bestående af en kombination af fast gulv, spalter og strøet leje. Produktionsarealet for stalden er beregnet til 43 m².

Stald 5 Ny veranda

Tilbygning til eksisterende veranda, der er placeret på den østlige del af stald 1. Den nye veranda er opført med fast gulv. Når stierne fra stald 1 og tilbygningen til verandaerne (stald 5) sammenlægges, opfyldes kravene til det økologiske staldsystem, der er bestående af en kombination af fast gulv, spalter og strøet leje. Produktionsarealet er 61 m².

Stald 6 Ny veranda

Tilbygning til eksisterende veranda, der er placeret på den vestlige del af stald 2. Den nye veranda er opført med fast gulv. Når stierne fra stald 2 og tilbygningen til verandaerne (stald 6) sammenlægges, opfyldes kravene til det økologiske staldsystem, der er bestående af en kombination af fast gulv, spalter og strøet leje. Produktionsarealet er 61 m².

Stald 7 Ny veranda

Tilbygning til eksisterende veranda, der er placeret på den østlige del af stald 2. Den nye veranda er opført med fast gulv. Når stierne fra stald 2 og tilbygningen til verandaerne (stald 7) sammenlægges, opfyldes kravene til det økologiske staldsystem, der er bestående af en kombination af fast gulv, spalter og strøet leje. Produktionsarealet er 61 m².

Stald 8

Stalden har tidligere været godkendt til smågrise og indgår kun i 8 års driften

Varde Kommune oplyser følgende:

Gyllebeholder 1. 1.000 m³. Etableret i 1986

Gyllebeholder 2. 1.463 m³. Etableret i 2002

Der er tale om en lovliggørelse, da bygning: "3a. Ny tilbygning", "4. Ny veranda", "5. Ny veranda", "6. Ny veranda" og "7. Ny veranda" er etableret. Vist med gul på figur 6.

Derudover ønskes der opført to nye siloer på 25 og 100 m³ samt ny veranda. Se figur 6.

Varde Kommune vurderer, at indretningen er tilstrækkelig beskrevet.

Der stilles vilkår om, at husdyrbrugets indretning og drift skal være i overensstemmelse med de oplysninger der fremgår af denne miljøtekniske beskrivelse.

7.7 Produktionsarealers og opbevaringslagres størrelse

I tabel 1 og figur 9 ses produktionsarealets størrelse som ansøgt, som nuværende drift og som ansøgt drift.

Stalde og produktioner						
Staldnavn	Staldstørrelse (m ²)	Ventilation	Kildehøjde	Produktion	Antal måneder udegående	Produktionsareal (m ²)
Ansøgt drift						
2. Smågrise/slagtesvin	493	Naturlig ventilation	3 m	(#565777) Flexgruppe: Økologiske Slagtesvin og smågrise; Delvist fast gulv	0	431
1. Smågrise/slagtesvin	581	Naturlig ventilation	3 m	(#565778) Flexgruppe: Økologiske Slagtesvin og smågrise; Delvist fast gulv	0	503
3. Polte/søer	581	Naturlig ventilation	3 m	(#565780) Søer, golde og drægtige. Løsgående, dybstrøelse + spaltegulv	0	402
4. Ny veranda	45	Naturlig ventilation	3 m	(#568714) Flexgruppe: Økologiske Slagtesvin og smågrise; Delvist fast gulv	0	43
5. Ny veranda	63	Naturlig ventilation	3 m	(#568715) Flexgruppe: Økologiske Slagtesvin og smågrise; Delvist fast gulv	0	61
6. Ny veranda	63	Naturlig ventilation	3 m	(#568716) Flexgruppe: Økologiske Slagtesvin og smågrise; Delvist fast gulv	0	61
7. Ny veranda	63	Naturlig ventilation	3 m	(#568717) Flexgruppe: Økologiske Slagtesvin og smågrise; Delvist fast gulv	0	61
3a. Ny tilbygning	21	Naturlig ventilation	3 m	(#568718) Søer, golde og drægtige. Løsgående, delvis spaltegulv	0	20
3b. Ny tilbygning	11	Naturlig ventilation	3 m	(#581110) Søer, golde og drægtige. Løsgående, delvis spaltegulv	0	11
Sum						1593

Nudrift							
2.	Smågrise/slagtesvin	493	Naturlig ventilation	3 m	(#565775) Smågrise. Toklimastald, delvis spaltegulv	0	431
1.	Smågrise/slagtesvin	581	Naturlig ventilation	3 m	(#565776) Smågrise. Toklimastald, delvis spaltegulv	0	503
3.	Polte/søer	581	Naturlig ventilation	3 m	(#565774) Slagtesvin. Dybstrøelse, opdelt leje	0	189
					(#565773) Søer, golde og drægtige. Løsgående, dybstrøelse + spaltegulv	0	213
Sum							1336
8 års drift							
2.	Smågrise/slagtesvin	493	Naturlig ventilation	3 m	(#568719) Slagtesvin. Delvis spaltegulv, 25 - 49 % fast gulv	0	336
					(#565771) Slagtesvin. Drænet gulv + spalter (33 %/ 67%)	0	95
1.	Smågrise/slagtesvin	581	Naturlig ventilation	3 m	(#565770) Slagtesvin. Delvis spaltegulv, 25 - 49 % fast gulv	0	393
					(#565768) Slagtesvin. Drænet gulv + spalter (33 %/ 67%)	0	110
3.	Polte/søer	581	Naturlig ventilation	3 m	(#565772) Smågrise. Toklimastald, delvis spaltegulv	0	402
Stald 8		585	Mekanisk ventilation	6 m	(#593298) Smågrise. Toklimastald, delvis spaltegulv	0	585
Sum							1921

Tabel 1. Produktionsarealer i ansøgt drift, nudrift og 8 års drift.

Produktionsarealets størrelse i nudrift blev godkendt i et skift i dyretype fra den 20. februar 2017. Produktionsarealets størrelse for 8 år fremgår af et skift i dyretype fra 2012.

Opbevaringslagre					
Navn	Lagertype	Yderligere oplysninger	Bedste tilgængelige opbevaringsteknik	Dimension	Areal (m ²)
Ansøgt drift					
Gyllebeholder 1	Flydende				254
Gyllebeholder 2	Flydende				332
Nudrift					
Gyllebeholder 1	Flydende				254
Gyllebeholder 2	Flydende				332
8 års drift					
Gyllebeholder 1	Flydende				254
Gyllebeholder 2	Flydende				332

Tabel 2. Areal på opbevaringsanlæg til husdyrgødning i ansøgt, nudrift og for 8 år siden.

Tabel 2 viser areal på opbevaringsanlæg til husdyrgødning i ansøgt, nudrift og for 8 år siden.



Figur 9. Placering af produktionsareal og areal til opbevaring af husdyrgødning.

Varde Kommune vurderer at produktionsarealet og areal til gødningsopbevaring er tilstrækkeligt beskrevet.

7.8 Forbrug af vand og energi

Ansøger oplyser følgende:

Vandforbrug

I staldene er der drikkekopper med opsamling af drikkevandsspildet. Lovpligtig overbrusning er tids- og temperastyret for at mindske spild. Stalde sættes i blød før vask, hvilket nedsætter det efterfølgende vandforbrug til vask. Staldene er tilsluttet Tistrup Vandværk. Dyrene i verandastalden fodres med vådfoder.

Udvidelse, forventes ikke at medføre ændringer i ejendommens drift, der vil få konsekvenser for produktionens nuværende vandforbrug.

Energiforbrug

Elektricitet anvendes til lys, blanding af foder samt markvanding. Der er ingen elforbrug til ventilation, da der er naturlig ventilation i staldene.

Generelt afhænger vandforbruget meget af vejret de forskellige år. Ved meget tørre år, vil der skulle anvendes mere vand til vanding af dyr samt til afgrøder.

Varde Kommune oplyser følgende: Udover ovenstående vil der være et stort forbrug af vand til søer og smågrise på friland. Derudover kommer energi til traktorer mm.

Varde Kommune vurderer, at energi- og vandforbruget er tilstrækkeligt beskrevet.

7.9 Affald og kemikalier

Ansøger oplyser følgende:

Affald fra husdyrbruget kan typisk inddeles i følgende affaldsfraktioner;

Dagrenovation

Genbrugeligt affald (pap, papir, jern, rengjort glas, metal, plastsække, paller etc.)

Farligt affald (lysstofrør, pærer, spraydåser, batterier etc.)

Klinisk risikoaffald og medicinrester (skalpeller, kanyler, medicinrester etc.)

Døde dyr

Forbrændingseget affald (papirsække, emballage etc.)

Deponeringseget affald

Dagrenovation afhentes af den kommunale ordning hver anden uge.

Genbrugeligt affald opbevares i container og bortskaffes til renovationsfirma.

Der forekommer sjældent medicinrester, da der er et minimalt medicinforbrug på ejendommen. I tilfælde af medicinrester, destrueres dette efter gældende lovgivning. Spidse og skarpe genstande opbevares i brudsikker emballage og afleveres til godkendt modtager.

Døde dyr afhentes af DAKA. De døde dyr opbevares overdækket og hævet fra jorden. De døde dyr er ikke synlige for omgivelserne.

Der forekommer ikke deponeringseget affald i forbindelse med den daglige drift på ejendommen. Forekommer der deponeringseget affald, vil det blive afleveret til en kommunal genbrugsstation.

Evt. jernaffald afleveres til skrothandler.

I forbindelse med ændringen i dyreholdet forventes affaldsmængden at være uændret.

Der er ikke kemikalier på ejendommen, da ejendommen drives økologisk.

Vedr. forventede reststoffer

Der anvendes sprayflasker (beholdere under tryk) til opmærkning af grise. Sprayflaskerne anvendes efter producentens anvisning og bortskaffes efter gældende regler.

Der anvendes desinfektionsmidler på ejendommen, hvor brugsanvisningen følges i forhold til dosering. Tom emballage fra desinfektionsmidlerne bortskaffes efter gældende regler.

Husdyrbruget er omfattet af Varde Kommunes til enhver tid gældende Regulativ for Erhvervsaffald, og er dermed forpligtet til at kildesortere og bortskaffe alt erhvervsaffald i henhold til denne og den til enhver tid gældende Affaldsbekendtgørelse.

Varde Kommune gør opmærksom på at afbrænding af affald er ikke tilladt. Jævnfør § 1, stk. 2 i Miljøministeriets bekendtgørelse nr. 1459 af 7. december 2015 om "Forbud mod markafbrænding af halm mv." er det dog tilladt at foretage afbrænding af våde halmballer og halm, der har været anvendt til overdækning og lignende. Brandmyndigheden skal orienteres inden afbrændingen iværksættes.

Ønskes der afleveret affald på kommunal genbrugsplads, skal husdyrbruget være tilmeldt genbrugsordning for erhverv.

Varde Kommune vurderer ud fra ansøgers redegørelse og med de stillede vilkår, at affald og kemikalier opbevares, håndteres og bortskaffes miljømæssigt forsvarligt på husdyrbruget.

7.10 Oplag af diesel- og fyringsolie

Figur 10 viser placering af olietanke. På ejendommen er der en olietank fra 2008 på 2.500 liter og en nedgravet olietank fra 1987 på 2.500 liter.



Figur 10. Placering af olietanke.

Varde Kommune gør opmærksom på, at opbevaring af diesel- og fyringsolie i overjordiske tanke skal ske i en typegodkendt beholder på varigt og stabilt underlag, og at der ikke må være risiko for afløb til jord, kloak, overfladevand eller grundvand.

Varde Kommune vurderer ud fra ansøgers redegørelse og med de stillede vilkår, at diesel- og fyringsolie opbevares og håndteres miljømæssigt forsvarligt på husdyrbruget.

7.11 Husdyrgødning og foder

Ansøger oplyser følgende:

På ejendommen anvendes hjemmeblandet foder, hvor dyrene fasefodres efter behov og cyklus.

Opbevaring af foder

Korn opbevares i 10 udendørs siloer på Krarupvej 19. Råvarer opbevares i enten udendørs eller indendørs siloer. Størrelsen på de forskellige siloer, kan ses på figur 11. De to siloer, markeret med rød skrift, er nye siloer der ønskes godkendelse til.



Figur 11. Placering og størrelser af siloer

Søerne samt pattegrisene fodres på foldene, mens smågrise og slagtesvin fodres i langkrybber med vådfoder. De søer/polte og orner, der er opstaldet i stald 3, fodres med tørfoder.

Opbevaringskapacitet for gylle

Der tilledes husdyrgødning samt vand fra produktionen. Husdyrgødningen opbevares i gyllebeholdere samt i kanaler under stalden. Husdyrgødningen pumpes til fortanken og videre til gyllebeholdere. Gyllen udbringes på de omkringliggende arealer.

Ansøger forpligter sig via gødningsplanlægningen til at opretholde tilstrækkelig opbevaringskapacitet for husdyrgødning jf. Husdyrgødningsbekendtgørelsens §11 og §12. Dette forhold kan på tilsyn kræves dokumenteret. Dette vurderes til at være tilstrækkeligt til at sikre at produktionen til stadighed har rådighed over den nødvendige kapacitet.

Ansøger oplyser at dybstrøelse kommer i markstak.

Når det gælder opbevaring af kompost i markstak, gælder reglerne i Miljøstyrelsens "Vejledning om etablering og overdækning af kompost i markstakke samt overdækning af fast gødning". Link: [Vejledning om kompost \(mst.dk\)](http://vejledning.om.kompost(mst.dk))

Varde Kommune henstiller endvidere til at eventuelle markstakke placeres med størst mulig afstand til nabobeboelser.

Varde Kommune vurderer, at produktion og opbevaring af husdyrgødning er tilstrækkeligt beskrevet.

Forurening og gener fra husdyrbrugets anlæg

7.12 Lugt

Lugt stammer fra staldene, samt fra opbevaring, transport og udbringning af husdyrgødning.

I Husdyrgodkendelsesbekendtgørelsens bilag 3 er fastsat det landsdækkende beskyttelsesniveau for lugt, der skal anvendes i kommunernes vurdering af, om der er væsentlige lugtgener i forbindelse med udvidelse af et husdyrbrug. Det fremgår af reglerne, at dette beskyttelsesniveau som udgangspunkt er tilstrækkeligt til at sikre omgivelserne imod væsentlige lugtgener.

Ifølge beskyttelsesniveauet skal projektet overholde bestemte lugtgeneafstande, hvis længde afhænger af forskellige områders lugtfølsomhed. Lugtgeneafstandene beregnes i *husdyrgodkendelse.dk* efter to forskellige metoder, henholdsvis den Ny Lugtvejledning og FMK-vejledningen. Det er de længste beregnede lugtgeneafstande, der skal overholdes.

Ved beregning af geneafstanden for lugt indregnes kumulation fra andre husdyrproducenter såfremt der er husdyrproducenter med en ammoniakemission på mere end 750 kg NH₃-N pr år indenfor en radius af 100 meter fra enkeltbeboelsen og såfremt der er husdyrproducenter med en ammoniakemission på mere end 750 kg NH₃-N pr år indenfor en radius af 300 meter fra samlet bebyggelse og byzone.

Ved én anden ejendom med en ammoniakemission på mere end 750 kg NH₃-N pr år forøges geneafstanden med 10 %.

Ved to eller flere andre ejendomme med en ammoniakemission på mere end 750 kg NH₃-N pr år forøges geneafstanden med 20 %.

Ifølge beregningerne udført i *husdyrgodkendelse.dk* vil geneafstanden i forhold til byzone være 405,9 meter, samlet bebyggelse 228,2 meter og enkeltbolig 128,4 meter. Genekriterierne er overholdt, se tabel 3.

Ved lugtberegning regnes fra midten af de enkelte stalde. Derfor er afstanden i tabel 3 anderledes end i figur 1.

Samlet resultat af lugtberegning ? i

Bebyggelse	Kumulation	Model	Ukorrigeret geneafstand (m)	Korrigeret geneafstand (m)	Vægtet gennemsnitsafstand (m)	Genekriterie overholdt	
Krarupvej 23	0	FMK	128,4	128,4	205,9	Ja	▼
Krarupvej 23	0	FMK	128,4	128,4	200,3	Ja	▼
Vejlevej 27	0	FMK	228,2	228,2	1738,3	Ja	▼
Ansager By, Ansager	0	FMK	405,9	405,9	5240,7	Ja	▼
Tistrup By, Tistrup	0	FMK	405,9	405,9	2579	Ja	▼
Tistrup By, Tistrup	0	FMK	405,9	405,9	2595	Ja	▼

Tabel 3. Beregnet geneafstand fra husdyrbruget efter planlagt udvidelse

Lovens minimumskrav til afstande til nærmeste beboelser indenfor de tre typer er overholdt. Varde Kommune vurderer derfor, at lugt fra staldene ikke vil give væsentlige gener for omgivelserne.

Varde Kommune vurderer samlet, at lugt fra husdyrbrugets produktion, opbevaring og udbringning af husdyrgødning, ikke vil medføre lugtgener, der stiger til et niveau, som ikke bør accepteres af omgivelserne.

Der stilles generelle vilkår til forebyggelse af lugtgener, samt at der kan kræves undersøgelse, hvis det skønnes, at lugtgener i omgivelserne er større end det kunne forventes ud fra grundlaget for miljøvurderingen.

7.13 Støv, støj, vibrationer og rystelser

Ansøger oplyser følgende:

Støvgener kan i særlige tilfælde opstå fra trafik til og fra husdyrbruget samt ved blanding af foder.

I forbindelse med blanding af foder, der foregår fra lukkede siloer samt i lukkede systemer, forventes der ingen støvgener. Foder opbevares i udendørs siloer.

Støj kan forekomme fra fodersiloer. Der er begrænset støj fra udfodringsanlægget. Der vil kunne opleves støj fra af- og pålæsning af grise, indtransport af foder, kørsel med landbrugsmaskiner og øvrig transport til og fra ejendommen.

Der forventes kun at kunne opstå støvgener fra arealerne i meget tørre perioder. Generelt vil dette være meget minimalt, da arealerne vil være dækket af græs og dyrene har sølebade.

Transporter til og fra ejendommen er hovedsagelig indenfor dagtimerne, men i spidsbelastningsperioder kan der forventes yderligere støj. Transporter til og fra ejendommen vil primært foregå i dagtimerne, og vil i sig selv medføre meget kortvarige støjpåvirkninger.

Transporter med husdyrgødning kan i højsæson, hvor husdyrgødningen udbringes til marken, kunne forekomme i weekender eller udenfor normal arbejdstid – dette søges dog minimeret og koncentreret typisk over en kortere periode.

Der vil ikke være støj fra ventilation, da der er naturlig ventilation i alle staldafsnit. Flytning af grise til/fra ejendommen vil primært foregå i dagtimerne og der kan i forbindelse med læsning og håndtering af grise forekomme støj fra dyrene.

Ved transporter til og fra ejendommen kan der evt. registreres støv, støj og vibrationer. Gener i forbindelse med transporter på grusvej forventes ikke ændret i forhold til den nuværende drift.

Se nedenstående oversigt: Støv- og støjkilder for placering af disse på bedriften.



Figur 12: Placering af støv og støjkilder

I Miljøstyrelsens vejledning nr. 5/1984 om "ekstern støj fra virksomheder" anføres ingen grænseværdier for støjbelastningen fra virksomheder ved boliger i det åbne land. Dog anføres, at man som udgangspunkt ved fastsættelse af støjgrænser ved nærmest liggende enkeltbolig bør anvende de grænseværdier, som er gældende for områder med blandet bolig- og erhvervsbebyggelse. Disse værdier er anvendt i denne afgørelse.

I orientering fra Miljøstyrelsen nr. 9 1997 fremgår foreslåede grænser for vibrationer i det eksterne miljø.

Varde Kommune vurderer, at udvidelsen ikke vil medføre væsentlige støj- og rystelsesgener for omgivelserne.

Varde Kommune stiller dog generelle vilkår til overholdelse af støjgrænser, og at der om nødvendigt kan kræves dokumentation for at støjgrænserne er overholdt.

For at begrænse støvgener henviser Varde Kommune til god landmandspraksis. Blandt andet at al transport til og fra husdyrbruget bør forgå ved hensynsfuld kørsel, samt at alle aktiviteter på husdyrbruget planlægges, således at omgivelserne påvirkes mindst muligt.

Varde Kommune vurderer ud fra ansøgers redegørelse, at der som følge af udvidelsen ikke vil være aktiviteter, som vil medføre væsentlige støvgener. Der fastsættes vilkår om, at drift af anlægget ikke må medføre væsentlige støvgener udenfor husdyrbruget.

7.14 Skadedyr

Ansøger oplyser følgende:

Fluer bekæmpes ved hyppig udmugning samt ved opsætning af fuglekasser.

Rottebekæmpelse foretages af privat firma der har autorisation til skadedyrsbekæmpelse (Rovfluen).

Varde Kommune stiller vilkår til opbevaring af foder og om at foretage fluebekæmpelse efter retningslinjer fra Aarhus Universitet, Institut for Agroøkologi. Retningslinjer angiver en række afprøvede metoder og opdateres løbende.

7.15 Døde dyr

Ansøger oplyser følgende:

Døde dyr afleveres på DAKA plads på Tistrupvej 7, hvor der vil blive afhentet dyr ca. 1 gang pr. uge.

Opbevaring af døde dyr er reguleret af Fødevarestyrelsens "Bekendtgørelse om opbevaring m.m. af døde produktionsdyr". Der er dog, i forbindelse med opbevaring af affald, stillet et generelt vilkår til forebyggelse af uhygiejniske forhold.

Varde Kommune vurderer ud fra ansøgers redegørelse, at døde dyr opbevares og bortskaffes miljømæssigt forsvarligt på husdyrbruget.

7.16 Lys

Ansøger oplyser følgende:

Belysning fra staldene vil ikke udgøre en gene for naboer, da staldene er delvis lukkede og at staldene er omkranset af beplantning.

På marken arbejdes der normalt mellem kl. 7.30 og 17.00. Hver 3. mandag startes arbejdet kl. 05.00. Der anvendes almindeligt kørelys på traktor i marken, som ikke forventes at genere naboer eller færdsel på de tilstødende veje.

Varde Kommune vurderer, at der ikke vil være væsentlige gener forbundet med husdyrbrugets belysning. Dog stilles et generelt vilkår om, at husdyrbrugets drift ikke må medføre væsentlige lysgener udenfor husdyrbruget.

7.17 Transport

Ansøger oplyser følgende:

Transporter forekommer i forbindelse med levering og afhentning af levende og døde dyr. Derudover forekommer der transport i forbindelse med husdyrgødning, foder samt almindelige leverancer af forbrugsvarer til driften og dennes ansatte. Se nedenstående oversigt over transport;

<i>Antal</i>	<i>Kapacitet pr. læs</i>	<i>Kommentar til transporten</i>
<i>Smågrise</i>	<i>Traktor/Lastbil</i>	<i>Der afhentes smågrise hver 3 uge.</i>
<i>Slagtesvin</i>	<i>Lastbil</i>	<i>Der afhentes dyr til slagteriet 1 gang hver uge Transporterne foregår primært i hverdagene. Slagteriet afhenter og planlægger transporten – ejer har ingen indflydelse på tidspunktet for afhentning.</i>
<i>Foder</i>	<i>Mineraler Soyaskrå Korn</i>	<i>Leveres 1 gang månedlig Leveres 3-4 gange årligt. Der leveres ca. 10 træk i løbet af høstsæsonen</i>
<i>Levering af søer/slagtedy</i>	<i>Lastbil/traktor</i>	<i>Der leveres søer/slagtedy fra ejendommen ca. 2 gang ugentligt. Dyrene afhentes af slagteriet, og ejer har ingen indflydelse for afhentning af slagtedyrene.</i>
<i>Døde dyr</i>	<i>Traktor</i>	<i>Døde dyr afleveres til DAKA plads på Tistrupvej 7, hvor der vil blive afhentet dyr ca. 1 gange pr. uge. DAKA afhenter og planlægger transporten – ejer har ingen indflydelse på tidspunktet for afhentning.</i>
<i>Indkøbte råvarer</i>	<i>Lastbil</i>	<i>Indkøbte råvarer leveres efter behov, hvilket betyder at leveringerne sker hen over året. Leveringerne og mængderne varierer fra år til år og afhænger af den enkelte aftale.</i>
<i>Brændstof</i>	<i>Lastbil</i>	<i>Brændstof leveres med tankvogn og der leveres ca. 12 leverancer årligt. Oliefirma leverer og planlægger transporten – ejer har ingen indflydelse på tidspunktet for levering.</i>
<i>Affald</i>		<i>Industricontainer tømmes hver 3. uge Affaldet sorteres og samles på ejendommen indtil aflevering på genbrugsplads.</i>

Tabel 4. Transporter til- og fra ejendommen

I forbindelse med at have søer i hytter på friland på arealerne (herunder ejet og lejet jord), vil der blive kørt med traktor med foder til dyrene. Dette gøres inden for normal arbejdstid. Ved fravæning i sommerperioden, vil der kunne opleves kørsel med traktor i tidsrummet 05.00 – 16.00. Der vil ligeledes kunne opleves kørsel med traktor i forbindelse med etablering af indhegning samt flytning af dyr.

Ansøger har i telefonen oplyst de transport, der fremgår af tabel 5. En transport svarer til både ind og udkørsel. Når der er 104 transport til slagteri vil det sige, at der bliver hentet grise til slagteri 2 gange om ugen.

Type	Antal/år Nudrift	Antal/år Ansøgt
Levering af foder	26	26
Afhentning af smågrise	18	18
Til slagteri	104	104
Levering af brændstof	12	12
Transporter med husdyrgødning	5	5
Afhentning af døde dyr	52	52
Kørsel til marker med søer på friland	312	1100
Affald	17	12
Samlet antal transporter	546	1.339

Tabel 5. Antal transporter til og fra ejendommen.

Varde Kommune vurderer, at transporter til og fra husdyrbruget ikke vil medføre væsentlige miljømæssige gener for de omboende.

7.18 Spildevand

Ansøger oplyser følgende:

Spildevandet fra bedriften består af:

- Overfladevand fra udendørs løbegårde ledes til gyllebeholder
- Afløb fra betonplads beliggende ved gyllebeholder, ledes til gyllebeholder
- Vaskevand fra stalde ledes til gyllebeholder
- Husspildevand ledes via bundfældningstank til godkendt nedsivningsanlæg
- Tagvand ledes til regnvandsbassin nord for bedriften. Tagvandet fra verandastaldene ledes til bæk, beliggende øst for ejendommen (Se figur 13).

Køreveje er grusbelagte, og der tilledes ikke vand til dræn og vandløb herfra.

Alle stalde er opført i hht. Gældende lov og afledning af husspildevand, tagvand fra driftsbygninger og overfladevand til nedsivning er ikke omfattet af denne godkendelse, men kræver særskilt tilladelse.

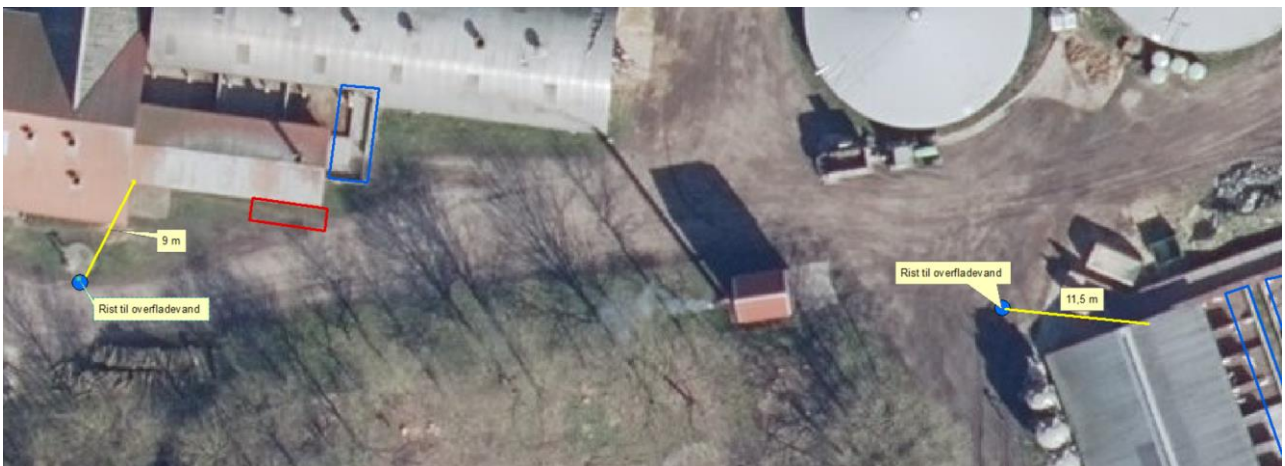
Ansøger oplyser, at der på ejendommen er to afløb nær stalde, der leder vand til vandløb. Se blå prik på figur 14. De ligger henholdsvis 9 og 11,5 m fra stalde, hvor der sker en udvidelse. Figur 15 og 16 viser billeder af afløb. For at udgå forurening af vandløb stilles følgende vilkår:

Befæstet areal, vist på figur 16, skal holdes ren for foder og husdyrgødning.

Varde Kommune vurderer, at spildevand fra husdyrbruget ikke vil medføre væsentlige miljømæssige gener.



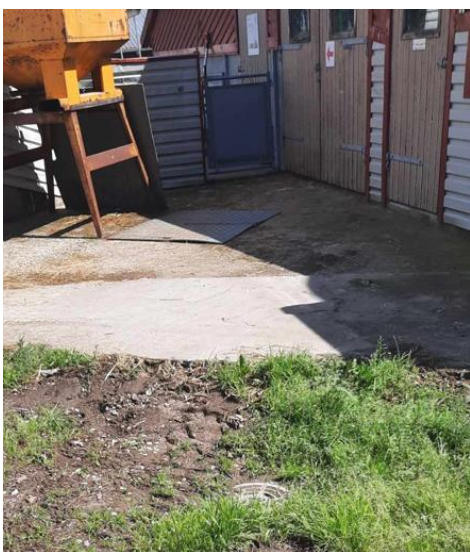
Figur 13. Aflledning af vand fra bygningerne.



Figur 14. Afløb nær stalde.



Figur 15. Afløb nær fortank.



Figur 16. Afløb nær verandastald.

7.19 Driftsforstyrrelser eller uheld

Ansøger oplyser følgende:

På ejendommen er der udarbejdet en beredskabsplan, der beskriver, hvilke forholdsregler medarbejdere og ejer skal tage ved brand, udslip af gylle eller andre uheld og kritiske situationer.

Driftsforstyrrelser eller uheld, der kan medføre væsentlig forøget forurening i forhold til normal drift, kan ske i forbindelse med håndtering og opbevaring af husdyrgødning, ved strømsvigt samt udslip af dieselolie.

I tilfælde af mindre gylleudslip vil gyllen samle sig om lækagestedet. Herfra kan det suges op og fjernes. Da gyllen kan suges op, vurderes det, at der ikke er fare for forurening af grundvandet.

Døde dyr opbevares i container eller under kadaverkappe, udviklet til formålet, hvorved uhygiejniske forhold undgås.

Anlæg og tekniske foranstaltninger rengøres, vedligeholdes og udskiftes i en sådan grad, at det sikrer korrekt brug og effekt. Medarbejderne er grundigt instrueret i opgaverne, hvilket er med til at sikre at disse bliver udført korrekt, og med minimal risiko for uheld som følge af forkert håndtering af gylle, olie m.v.

Al omlastning af gylle sker med gyllevogn med fastmonteret kran, hvor pumpen sidder på gyllevognen og der sker en automatisk tømning af pumperøret. Omlastning sker altid under opsyn, hvorfor det vurderes, at der ikke er større risiko for uheld i forbindelse med utilsigtet igangsætning af pumper, spild m.m.

En gang om året tømmes gyllebeholdere, i forbindelse med den normale udbringning af gylle, hvorved gyllebeholdere visuelt kan kontrolleres for evt. skader. Der foretages desuden lovpligtigt eftersyn og vedligeholdelse, hvilket betyder at beholdere hvert 10. år bliver kontrolleret for om der skulle være tegn på begyndende utætheder.

Ved at følge de retningslinjer der er anført i beredskabsplanen, forventes skadevirkninger ved evt. uheld minimeret, da der vil ske forureningsbegrænsende foranstaltninger i form af inddæmning, oppumpning m.v.

Ved brand tilkaldes brandvæsenet.

Der er opsat pulverslukkere strategiske steder på ejendommen. Der iværksættes slukningsarbejde i det omfang det er forsvarligt. Dyr forsøges reddet ud.

Varde Kommune vurderer at ansøger har redegjort tilstrækkeligt for mulige uheld, samt for forholdsregler i tilfælde af uheld.

7.20 Beskyttede naturområder omkring husdyrbruget - ammoniak

På et husdyrbrug er det stalde og husdyrgødningslagre, der er hovedkilden til udledning af luftbåret kvælstof (ammoniakfordampning). Beregninger, der er foretaget i *husdyrgodkendelse.dk*, viser at ammoniakfordampningen fra 8-årsdriften er 2.643,6 kg NH₃-N pr. år, fra nudriften 1.490,3 kg NH₃-N pr. år og i ansøgt drift 2.225,2 kg NH₃-N pr. år. Se tabel 6.

4.1 Samlet ammoniakemission fra husdyrbruget (stald og lager)			
Driftstype:	Ammoniakemission fra staldafsnit (kg NH ₃ -N/år)	Ammoniakemission fra lagre (kg NH ₃ -N/år)	Ammoniakemission fra husdyrbruget (kg NH ₃ -N/år)
Ansøgt drift	2108,0	117,2	2225,2
Nudrift	1255,9	234,3	1490,3
8 års-drift	2409,3	234,3	2643,6

Tabel 6. Beregninger af ammoniakfordampningen i *husdyrgodkendelse.dk*

Det ansøgte projekt medfører således et fald i ammoniakfordampningen på 418,4 kg NH₃-N pr. år i forhold til 8 års driften og en stigning i ammoniakfordampningen på 734,9 kg NH₃-N pr år i forhold til nudriften.

For at reducere ammoniakemissionen er de to gylletanke på ejendommen overdækket med telt.

Tiltaget stilles som vilkår i afsnit 4.

Internationale naturbeskyttelsesområder (Natura 2000)

I henhold til "Bekendtgørelse om udpegning og administration af internationale naturbeskyttelsesområder samt beskyttelse af visse arter" (Bek. nr. 2091 af 12. november 2021) skal Varde Kommune foretage en vurdering af, om projektet i sig selv, eller i forbindelse med andre planer og projekter, kan påvirke et Natura 2000-område væsentligt.

Der er 2,1 km fra husdyrbrugets bygninger til nærmeste internationale naturbeskyttelsesområde.

Varde Kommune har i *husdyrgodkendelse.dk* foretaget beregninger, som viser, at ammoniakdepositionen i ansøgt drift til nærmeste Internationale naturbeskyttelsesområde bliver 0,0 kg NH₃-N /ha/år.

Der er således ikke grund til at foretage konsekvensvurdering efter § 6 i bekendtgørelsen.

§ 7 områder

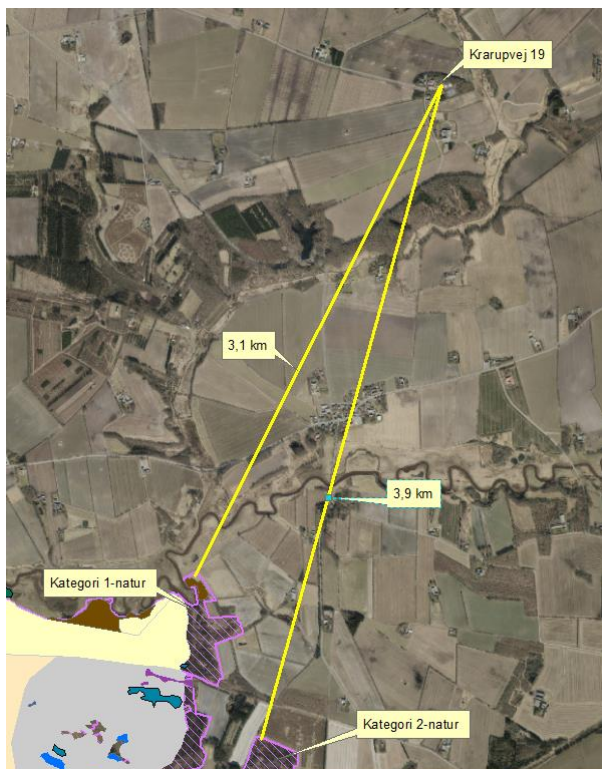
I henhold til § 7 i Husdyrbrugloven, er etablering, udvidelse og ændring af anlæg på husdyrbrug ikke tilladt, hvis de ligger tættere end 10 m fra – eller helt eller delvist indenfor nærmere bestemte ammoniakfølsomme naturtyper.

Kategori 1-natur (nærmere bestemte ammoniakfølsomme naturtyper beliggende inden for internationale naturbeskyttelsesområder).

Anlægget er beliggende ca. 3,1 km m fra det nærmeste naturområde, der er omfattet af § 7 stk. 1 nr. 1 i husdyrbrugloven, og beliggende indenfor internationale naturbeskyttelsesområder, se figur 17.

Ansøger har i *husdyrgodkendelse.dk* foretaget beregninger, som viser, at ammoniakdepositionen i ansøgt drift til nærmeste kategori 1-naturområde bliver 0,0 kg NH₃-N /ha/år.

Kategori 2-natur (nærmere bestemte ammoniakfølsomme naturtyper, der er beliggende uden for internationale naturbeskyttelsesområder).



Figur 17. Husdyrbruget i forhold til nærmeste kategori 1- og 2-natur.

Anlægget er beliggende ca. 3,9 km fra det nærmeste naturområde, der er omfattet af § 7 stk. 1 nr. 2 i husdyrbrugloven, som omfatter nærmere bestemte ammoniakfølsomme naturtyper, der er beliggende udenfor internationale naturbeskyttelsesområder, se figur 17.

Ansøger har i *husdyrgodkendelse.dk* foretaget beregninger, som viser, at ammoniakdepositionen i ansøgt drift til nærmeste kategori 2-natur bliver 0,0 kg NH₃-N /ha/år.

Varde Kommune vurderer på den baggrund, at udvidelsen ikke vil medføre nogen væsentlig påvirkning af § 7-områder og derfor ikke vil påvirke § 7 områderne negativt.

§ 3 områder

Af figur 18 og tabel 7 fremgår de områder, som indenfor en afstand af 1.000 m fra anlægget er omfattet af naturbeskyttelseslovens § 3.



Figur 18. § 3 arealer indenfor 1.000 m fra husdyrbruget.

§ 3 lokalitet	Type	Grønt Danmarkskort i kommuneplanen
1	Eng	Ja
2	Eng	Ja
3	Mose	Ja
4	Eng	Ja
5	Eng	Ja
6	Mose	Ja
7	Eng	Ja
8	Overdrev	Ja
9	Eng	Ja

Tabel 7. § 3 områder (minus søer) indenfor 1000 m fra husdyrbruget

Kategori 3-natur

Indenfor 1.000 m fra anlægget er der to moser og et overdrev, se figur 18 og tabel 7.

Ingen af områderne er udpeget som rekreative områder, indgår i kommuneplanens udpegning af værdifulde kulturmiljøer eller er omfattet af fredning.

En del af eng med nummer 1 på figur 18 er udpeget som bevaringsværdie kulturmiljøer. Da dette område ligger 700 m fra Krarupvej 19, vurderer Varde Kommune, at udvidelsen ikke vil påvirke dette bevaringsværdie kulturmiljø.

Ingen af områderne er udpeget som rekreative områder eller er omfattet af fredning.

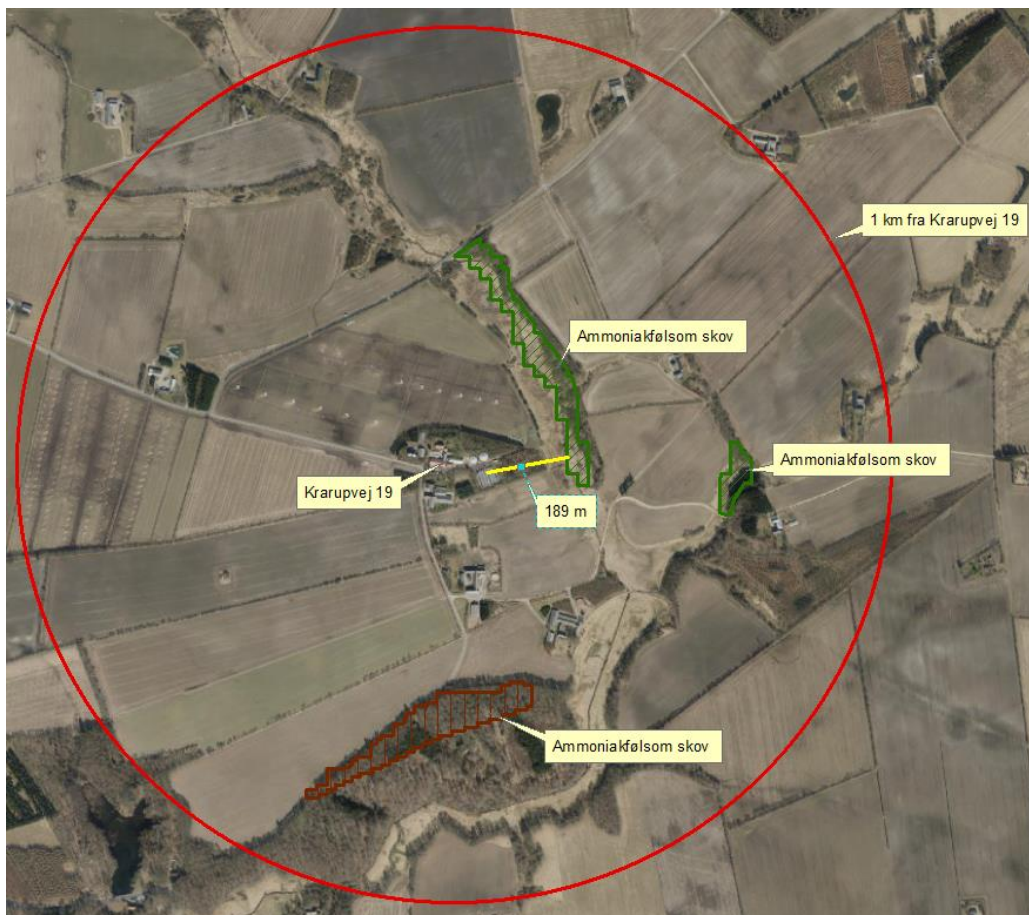
De områder, som er udpeget som Grønt Danmarkskort i Varde Kommunes kommuneplan, se tabel 7, er også omfattet af kommuneplanens handleplan for naturpleje. Der er dog ingen konkrete planlagte naturindsatser for områderne.

Varde Kommune har ikke kendskab til kvælstofbidrag til områderne fra andre kilder.

Nærmeste kategori 3-natur er en mose, der ligger 189 m øst for husdyrbruget. Se figur 18.

Indenfor 1.000 m fra anlægget er der tre kategori 3 ammoniakfølsomme skove. Se figur 19.

Den beregnede merdepositionen i de afsatte kategori 3 naturpunkter overstiger ikke 1,0 kg NH₃-N/ha/år. Da der ikke kan stilles et krav for merdepositionen af ammoniak på under 1,0 kg NH₃-N/ha/år for kategori 3 natur, er dette ikke vurderet yderligere.



Figur 19. Ammoniakfølsom skov

Øvrig § 3-natur

Indenfor 1.000 m fra anlægget er der registreret én sø. Varde Kommune vurderer, at den luftbårne ammoniakdeposition fra anlægget har en meget begrænset effekt. Hovedkilden til næringsberigelse af søerne vurderes at være overfladevand fra dyrkede arealer, dels som vand, der løber på jordoverfladen til søerne, samt næringsberiget overfladevand der løber til søerne via rodzonen på dyrkede arealer. Ammoniak fra anlægget vurderes ikke at forringe naturtilstanden i § 3 søerne.

Indenfor 1.000 m fra anlægget er der registreret 6 enge, der er beskyttet. Se figur 15. Nærmeste beskyttet eng ligger 134 m øst for husdyrbruget. Udvidelsen af svinebruget medfører en merdeposition på 1,9 kg NH₃-N/ha/år på denne eng.

Varde Kommune har besøgt engen, og vurderet at engen ikke er kvælstoffølsomt. På den baggrund vurderer Varde Kommune, at en merbelastning på 1,8 kg NH₃-N/ha/år på engen ikke vil give tilstandsændring.

Varde Kommune har i *husdyrgodkendelse.dk* foretaget beregninger over ammoniakdepositionen på de nærmest liggende Natura 2000, Kat. 1- og Kat. 2-naturområder samt de øvrige nærmest liggende naturområder.

Beregningerne fremgår af tabel 8, og er foretaget ud fra 8-årsdriften, nudriften og den ansøgte drift.

Lokalitet	Natur-type	Afstand (m)	Ruhed opland	Ruhed område	Merdeposition ift. 8-års drift, kg NH ₃ -N / ha	Merdeposition ift. nudrift, kg NH ₃ -N / ha	Totaldeposition ansøgt drift kg NH ₃ -N / ha
Natura 2000	-	2.100	-	-	0,0	0,0	0,0
Kategori 1	-	3.100	-	-	0,0	0,0	0,0
Kategori 2	-	3.900	-	-	0,0	0,0	0,0
5	Eng	134	S	Bn	-0,8	1,8	3,9
6	Mose	189	L	Bn	-0,5	1,0	2,3
Skov	Skov	189	L	Bn	-0,5	1,0	2,3

Tabel 8. Beregning af ammoniakdeposition på vigtige naturområder

På baggrund af ovenstående vurderer Varde Kommune, at udvidelsen af husdyrbruget ikke vil påvirke § 3-områder væsentligt som følge af ammoniakdeposition, og at udvidelsen ikke vil medføre tilstandsændringer på disse områder.

7.21 Påvirkning af "Bilag IV arter"

I henhold til § 10 i "Bekendtgørelse om udpegning og administration af internationale naturbeskyttelsesområde samt beskyttelse af visse arter" er der indført en streng beskyttelse af en række dyre- og plantearter, uanset om de forekommer inden for et beskyttelsesområde eller udenfor. Disse arter fremgår af direktivets bilag IV og kaldes derfor bilag IV-arter. For en række arters vedkommende har Varde Kommune intet kendskab til arternes udbredelse i området, det gælder f.eks. løgfrø, markfirben og alle arter af småflagermus.

Spidssnudet frø og birkemus er begge arter der er listet på bilag IV. Spidssnudet frø er almindelig udbredt i Varde Kommune, og forventes at forekomme i forbindelse med naturområder, hvor der er egnede leveforhold for spidssnudedede frøer. Det er Varde Kommunes vurdering at udvidelsen ikke vil medføre nogen væsentlig påvirkning af spidssnudet frø på grund af den store forekomst af arten i Varde Kommune.

Birkemus er registreret få steder i Varde Kommune. Nærmeste lokalitet, hvor der er registreret birkemus, er ca. 3,9 km sydvest for husdyrbruget. Det er Varde Kommunes vurdering, at udvidelsen af dyreholdet ikke vil medføre nogen væsentlig påvirkning af birkemusen på grund af den store afstand til den nærmeste lokalitet hvor birkemusen er registreret.

Varde Kommune vurderer i øvrigt, at udvidelsen kan gennemføres uden at påvirke nogen af de listede arter på bilag IV i direktivet væsentligt.

Bedste tilgængelige teknik (BAT)

Med begrebet BAT menes den teknik, som mest effektivt giver et højt beskyttelsesniveau for miljøet som helhed, og som samtidig er afvejet i forhold til fordele og økonomiske udgifter.

Ansøgere om miljøtilladelse af husdyrbrug med en ammoniakemission højere end 750 kg NH₃-N/år, skal begrænse ammoniakforureningen ved anvendelse af BAT.

EU-kommissionen har i 2017 vedtaget bindende BAT-konklusioner for intensivt opdræt af fjerkræ eller svin (IE-brug).

Miljøstyrelsen har meldt ud, at kravene i BAT-konklusionerne i meget vid udstrækning allerede er indeholdt i den gældende lovgivning her i Danmark, og at kommunerne derfor ikke selv skal anvende BAT-konklusionerne, men i stedet anvende de regler i husdyrgødningsbekendtgørelsen og husdyrgodkendelsesbekendtgørelsen, der bliver fastsat med henblik på at implementere BAT-konklusionerne.

I Varde Kommunes vurdering af BAT indgår bl.a.

- EU-kommissionens BAT-konklusioner for intensivt opdræt af fjerkræ eller svin
- Miljøstyrelsens Teknologiliste
- Miljøstyrelsens Teknologiblade
- Bilag 3 i husdyrgodkendelsesbekendtgørelsen

I Varde Kommunes BAT-vurdering indgår hovedpunkterne

- Ammoniak

I det følgende redegøres der for ansøgers oplysninger om anvendelse af BAT, samt Varde Kommunes vurdering af om ansøger lever op til det niveau, som Varde Kommune fastlægger som BAT-niveauet for husdyrbruget.

7.22 BAT – Ammoniak

Ansøger har beregnet projektets BAT-krav ud fra Bilag 3 i Husdyrgodkendelsesbekendtgørelsen, se tabel 9.

Samlet BAT beregning			
	Stalde	Lagre	Total
Samlet BAT krav (kg NH ₃ -N /år)	2108	234	2342
Faktisk emission (kg NH ₃ -N /år)	2108	117	2225
Forskel (kg NH ₃ -N /år)	-	-	117
Vejledende BAT Overholdt?	-	-	Ja

Tabel 9. Beregning af projektets BAT-emissionsniveau

BAT-kravet for projektet er beregnet til 2.342 kg NH₃-N og projektets reelle ammoniakemission er på 2.225 kg NH₃-N. Projektet har således en total ammoniakemission, der er 117 kg NH₃-N mindre end det beregnede BAT-krav.

Varde Kommune vurderer på baggrund af ovenstående, at ansøger lever op til lovgivningens krav om BAT på punktet ammoniak.

BAT-niveauet er opnået ved at overdækning af begge gylletanke med telt.

8 Egenkontrol

Ansøgers redegørelse:

Bedriften er leverandør til Friland, der hører under Danish Crown og efterlever kravene med tilhørende egenkontrolprogram i "Danish"-produktstandard. Den omhandler primært forhold vedr. dyrevelfærd, fødevarer sikkerhed og sporbarhed i primærproduktionen. Endvidere stilles der krav om renholdelse, skadedyr foderopbevaring og generelt management.

I driftsregnskabet registreres ressourceforbruget af energi, vand, mineraler og grovfoder.

Varde Kommune vurderer, at egenkontrollen er dækkende.

9 Befolkning og menneskers sundhed

Ansøgers redegørelse:

Der er i materialet anført beskrivelser og beregninger af støj, støv og lugt. Således er det påvist at der i en radius omkring anlægges må forventes visse gener forbundet med enten luftkvalitet eller støj fra ejendommen. Alle punkter, undtagen overholdelse af geneafstand til samlet bebyggelse, giver ikke anledning til en belastning der ligger ud over de ved lov, fastsatte grænseværdier eller geneafstande for produktioner af denne type.

Der er i forbindelse med sagens behandling stillet vilkår til en kontinuert overvågning af besætningens belastning i lokalområdet via de kommunale tilsyn i besætningen. Skulle der imod forventning konstateres gener hos naboer og i lokalområdet, er der fastsat vilkår til dokumentation af genernes omfang og retningslinjer for problemløsning.

Det er derfor ikke ansøgers opfattelse at de beskrevne arbejdsfunktioner og der heraf afledte virkning vil give anledning til en påvirkning som kan have konsekvenser for sundheden hos omkringboende.

Varde Kommune vurderer at udvidelsen ikke vil påvirke befolkning eller menneskers sundhed væsentligt.

10 Biologisk mangfoldighed

Ansøgers redegørelse vedrørende biologisk mangfoldighed med særlig vægt på kategori 1- og 2-natur samt bilag IV-arter:

Der er udført beregninger af ammoniakdepositionen til naturtyper beliggende indenfor 7.000 meter fra ejendommen. Der findes ingen arealer med særlig værdifuld natur, som er beskyttet efter kategori 1 eller kategori 2 i husdyrbrugsloven inden for en afstand af 3,7 km fra anlægget. Det vurderes derfor, at udvidelsen ikke har væsentlig påvirkning på noget særligt værdifuld natur.

Ingen af ejendommens bygninger ligger i Natura 2000-område.

Det er vurderet ud fra ammoniakdepositionsregninger til nærmere liggende naturområder, samt den store afstand fra produktionsanlægget til Natura 2000-områderne, at nedfald af ammoniak, der skyldes emission fra projektet, ikke er til skade for de beskyttede Natura 2000-områder. Det er vurderet, at projektet hverken i sig selv eller i kumulation med andre påvirkninger og bidrag fra andre projekter har skadevirkning på Natura 2000-områderne eller de naturtyper og arter, der forekommer i de internationale naturbeskyttelsesområder, herunder udpegningsgrundlaget for Natura 2000-områderne.

Flere af arterne, som er opført på EU-habitatdirektivets bilag IV (strengt beskyttede arter), er observeret i Varde Kommune, men er ikke registreret i umiddelbar nærhed af Krarupvej 19. Det kan dog ikke udelukkes, at de forefindes.

Ansøger vurderer med baggrund i oplysninger om den ansøgte drift, at projektet ikke medfører ændringer af naturområder, der påvirker bilag IV-arter eller deres levesteder.

Varde Kommune vurderer at udvidelsen ikke vil påvirke biologisk mangfoldighed.

11 Jordarealer, jordbund, vand, luft og klima

Ansøgers redegørelse:

Forureningen af vand, luft og jord påvirker menneskers helbred og skader naturen. Hvor farlig forureningen er, afhænger både af hvilke stoffer, og hvor store mængder, der er tale om.

Luftforureningen i Danmark kommer typisk fra køretøjer, skibe, fritidsfartøjer, brændeovne, fra erhvervsvirksomheder samt fra energiproduktion. I Danmark får vi også skadelige stoffer blæst ind over grænserne.

Jordforurening stammer fra virksomheder og industri, som gennem tiden har brugt mange kemikalier. Utætte tanke eller ødelagte kloakledninger kan også være skyld i, at olie og kemikalier har forurennet jorden.

Der er i materialet anført beskrivelser og beregninger af ammoniakudledning, næringsstofudledning målt af dyr samt bedriftens samlede produktion af næringsstof til udbringning på tilknyttede arealer. Besætningens samlede udledning af ammoniak er beskrevet og beregnet jf. Vejledende emissionsgrænseværdier, der er opnåelige ved anvendelse af den bedste tilgængelige teknik i besætningen.

Den faste del af næringsstofferne som ligger bundet i husdyrgødningen, håndteres og fordeles i henhold til bedriftens mark- og gødningsplan. Planen udarbejdes af eksperter på området og indsendes hvert år til kontrol og godkendelse i Plantedirektoratet. Arealer og gødningsfordeling er ikke længere en del af husdyrgodkendelsen for bedriften og er derfor heller ikke kommenteret yderligere i materialet.

Ingen af de beskrevne fokusområder giver anledning til en belastning der ligger ud over de ved lov fastsatte grænseværdier for produktioner af denne type. Det er derfor ikke ansøgers opfattelse at de beskrevne arbejdsfunktioner og den heraf afledte virkning vil give anledning til en påvirkning som kan have konsekvenser for vand, luft eller klima omkring produktionen.

Varde Kommune vurderer at udvidelsen ikke vil påvirke jordarealer, jordbund, vand, luft eller klima væsentligt.

12 Materielle goder, kulturarv og landskabet

Ansøgers redegørelse:

Anlægget er beliggende i et landbrugslandskab med spredtliggende gårde. Landskabet er åbent med læhegn langs markerne. Ejendommen er ikke omfattet af fredninger eller bygge- og beskyttelseslinjer.

I henhold til kommuneplanen er området udpeget som: skovrejsningsområde, særlig værdifuldt landbrugsområde samt bevaringsværdigt landskab. Udpegningen af særligt værdifulde landbrugsområder har fokus på at lokalisere større, sammenhængende landbrugsområde, hvor der er overvejende sandsynlighed for, at områderne ikke søges udviklet til andre formål end jordbrugsformål. Udpegningen signalerer en vis robusthed i forhold til den øvrige samfundsudvikling.

Området er ikke udpeget som værende beliggende indenfor følgende: værdifuldt eller uforstyrret landskab, særlig natur, eller omfattet af geologiske, økologiske eller kulturhistoriske udpegninger.

Der godkendes et husdyrbrug i eksisterende drift, med mulighed for opførsel af udvidelse af eksisterende verandaer.

Således er aktiviteterne samlet, hvor der opnås optimal udnyttelse af staldanlæg samt faciliteter til foderopbevaring, -forarbejdning, udfordring samt lager til husdyrgødning. Anlægget fremstår som en samlet enhed, der knytter sig til adressen og de aktiviteter, der allerede er på stedet.

Staldanlægget fremstår i dæmpede farver, som falder godt i med omgivelserne og det omgivende landskab. Eksisterende læhegn omkring ejendommen skærmer bygningerne i landskabet.

Ansøger vurderer, at den aktuelle placering af det eksisterende byggeri ikke forringer de landskabelige, kulturhistoriske, rekreative samt natur- og miljømæssige værdier i området.

Varde Kommune vurderer at udvidelsen ikke vil påvirke materielle goder, kulturarv eller landskab væsentligt.

13 Nabo- / partshøring

Projektet har tidligere været sent i høring fra den 18-4-23 til den 5-5-23 til naboer/parter, som ejer en matrikel indenfor lugtkonsekvenszonen, som er 542 m fra husdyrbruget.

Da de marker, hvor der kan komme grisehytter, ikke var med i den første nabohøring er projektet udover ansøger og dennes konsulent sendt til høring fra den 13-6-23 til den 30-6-23 til følgende:

- Naboer/parter, der ejer en matrikel, der ligger op til arealer, hvor der kan komme grisehytter.

I forbindelse med nabohøringen er der ingen bemærkninger kommet.

14 Samlet vurdering

Varde kommune vurderer:

Varde Kommune vurderer samlet, at det ansøgte projekt ikke vil medføre en væsentlig påvirkning af miljøet, naturen og naboerne sammenholdt med den nuværende produktion, hvis de i miljøtilladelsen opstillede vilkår overholdes.

Varde Kommune vurderer, at der kan meddeles tilladelse til det ansøgte, da:

- Der er truffet de nødvendige foranstaltninger til at forebygge og begrænse forurening ved anvendelse af den bedste tilgængelige teknik.
- Husdyrbruget i øvrigt kan drives på stedet uden at påvirke omgivelserne på en måde, som er uforenelig med hensynet til omgivelserne.
- Udvidelse og drift af husdyrbruget ikke medfører væsentlige virkninger på miljøet.