

DOF Frederikshavn ApS  
Sandholm 55M  
9900 Frederikshavn  
Att. Jan Lauridsen

**Frederikshavn Kommune**  
Rådhus Allé 100  
9900 Frederikshavn

Tlf. +45 98 45 50 00  
post@frederikshavn.dk  
www.frederikshavn.dk  
CVR-nr. 29189498

**7. marts 2019**

## Tillæg til miljøgodkendelse til bejdseaktivitet



Sagsnummer: GEO-2019-00365  
Dokumentnummer: 2839675

Sagsbehandler:  
Jette Brønnum  
Direkte telefonnummer:  
+45 9845 6359

Virksomhedens navn: DOF Frederikshavn ApS af 1992  
Virksomhedens  
listebetegnelse: A 203, overfladebehandling  
Virksomhedens  
beliggenhed: Sandholm 55M  
Matr.nr.: 507 ch, Frederikshavn Bygrunde  
Virksomhedens CVR nr: 13 26 81 93  
Virksomhedens P nr.: 1024469863  
Driftsansvarlig: Jan Lauridsen  
Tilsynsmyndighed: Frederikshavn Kommune

## Indholdsfortegnelse

Side 2/15

1.	Kommunens afgørelse og vilkår .....	3
2.	Baggrunden for godkendelsen .....	6
2.1	Beskrivelse af virksomheden .....	6
2.2	Miljøteknisk vurdering samt begrundelse for de stillede vilkår .....	8
2.3	Planlægningsforhold .....	10
3.	Forholdet til loven .....	10
3.1	Lovgrundlag .....	10
3.2	Tidligere meddelte afgørelser .....	10
3.3	Offentlighed og partshøring .....	11
3.4	Revurdering .....	11
3.5	Retsbeskyttelse .....	11
3.6	Aktindsigt .....	11
3.7	Offentliggørelse og klagevejledning .....	12
Bilag A	Indretningsplan bejdseaktivitet .....	14
Bilag B	Screening efter reglerne om miljøvurdering .....	15

## 1. Kommunens afgørelse og vilkår

Frederikshavn Kommune meddeler hermed miljøgodkendelse til bejdseaktivitet til DOF Frederikshavn ApS på Sandholm 55M, 9900 Frederikshavn, 507eg Frederikshavn Bygrunde. Godkendelsen er gældende fra dags dato og er meddelt på en række vilkår, der vurderes at sikre, at den ønskede aktivitet kan drives på stedet uden at påføre omgivelserne en forurening, som er uforenelig med omgivelsernes sårbarhed og kvalitet.

Kommunen har tillige afgjort, at etablering af aktiviteten ikke vil kunne få en væsentlig indvirkning på miljøet. Der skal således ikke gennemføres en miljøvurdering af projektet. Selve screeningen er gengivet i bilag B.

Det er Frederikshavn Kommunes vurdering, at etablering af bejdseaktiviteten medfører følgende supplerende vilkår ud over de vilkår, der allerede er formuleret i virksomhedens eksisterende miljøgodkendelse dateret 24. april 2012.

### Udnyttelse af godkendelsen

1. Såfremt miljøgodkendelsen ikke er udnyttet senest den 1. marts 2020 bortfalder miljøgodkendelsen.
2. Godkendelsen bortfalder senest, når driften har været indstillet i 3 år.

### Indretning og drift

3. Virksomheden skal indrettes og drives i overensstemmelse med godkendelsens krav og det i sagen oplyste, herunder oplysninger fremlagt af ansøger. Virksomhedens indretning af bejdseaktiviteten fremgår af bilag A.
4. Den, der er ansvarlig for virksomheden, skal underrette tilsynsmyndigheden, før virksomheden
  1. helt eller delvist skifter driftsherre, herunder når virksomheden helt eller delvist overdrages, udlejes eller bortforpagtes,
  2. indstiller driften i en længere periode eller permanent, eller
  3. genoptager driften efter den har været indstillet en længere periode.
5. Ved endeligt ophør af virksomhedens drift eller enkeltaktiviteter skal den driftsansvarlige træffe de nødvendige foranstaltninger for at undgå forureningsfare og for at bringe stedet tilbage til miljømæssigt tilfredsstillende stand. Affaldsoplæg skal være fjernet senest 3 måneder efter at driften er ophørt.
6. Væsentlig forurening som følge af virksomhedens drift, herunder i forbindelse med driftsforstyrrelser, unormale driftssituationer eller uheld skal omgående meddeles tilsynsmyndigheden.

Uden for normal arbejdstid kontaktes alarmcentralen 112.

En skriftlig redegørelse for hændelsen skal være tilsynsmyndigheden i hænde senest en uge efter hændelsens indtræden. Det skal af redegørelsen fremgå, hvilke tiltag der er, eller påregnes iværksat for at hindre tilsvarende fremtidig forureningshændelser.

7. En kopi af denne godkendelse skal til enhver tid være tilgængelig for de personer, der har ansvaret for virksomhedens indretning og drift.

### Luftforurening

8. Diffuse kilder, herunder udendørs aktiviteter, transport og oplag, må ikke kunne give anledning til støv- og lugtgener eller anden luftforurening uden for virksomhedens område, som af tilsynsmyndigheden skønnes væsentlig. På forlangende fra tilsynsmyndigheden skal virksomheden begrænse generne.
9. Filtre skal drives, serviceres og vedligeholdes efter leverandørens anvisninger, så normal renseseffektivitet er opretholdt løbende.
10. Luftafkast fra virksomhedens procesudsugning fra bejdseaktiviteten skal overholde følgende krav:

Maksimal luftmængde (Nm <sup>3</sup> /h)	Mindste afkasthøjde (meter)	Afkast diameter (meter)
6.720	10,5	0,4

**Tabel 1:** Maksimal luftmængde, mindste afkasthøjde og afkast diameter

11. Luftafkast fra virksomhedens procesudsugning fra bejdseaktiviteten skal overholde følgende luftgrænseværdier.

Parameter	Emissionsgrænseværdi (mg/Nm <sup>3</sup> )	B-værdi (mg/m <sup>3</sup> )	Målemetode
Flussyre/hydrogenfluoridopløsning	1,5	0,002	MEL-19
Salpetersyre	5,0	0,01	MEL-21

**Tabel 2:** Luftgrænseværdier

12. Virksomheden skal senest 6 måneder efter, at anlægget er sat i drift, foretage en præstationskontrol med henblik på at dokumentere, at emissionsgrænseværdierne i tabel 2 er overholdt. Herefter kan tilsynsmyndigheden kræve, at der foretages yderligere præstationskontrol, dog højst 1 gang årligt.
13. Dokumentation jf. vilkår 12 skal være tilsynsmyndigheden i hænde i skriftlig form senest 3 måneder efter, at krav herom er fremsat.

14. Målinger og beregninger jf. ovennævnte vilkår, skal foretages af et firma, der er akkrediteret af DANAK (eller tilsvarende akkrediteringsorgan) til de konkrete målinger.
15. Dokumentationen skal indeholde oplysninger om alle relevante forhold i forbindelse med luftemissionsmålinger jf. luftvejledningen eller de til enhver tid gældende regler herom vedtaget af Miljøstyrelsen. Ovennævnte dokumentation skal indeholde resultater af alle enkeltmålinger og beregninger.
16. Præstationskontrol og dertil knyttede beregninger skal udføres i henhold til luftvejledningen og metoderne anført i tabel 2. Målingerne skal foretages ved repræsentative driftsforhold (maksimal normaldrift). Der skal som udgangspunkt på hvert afkast foretages mindst 3 målinger pr. stof hver af 1 times varighed.
17. Målebetingelser og måleomfang vil kun kunne fraviges efter forudgående aftale med tilsynsmyndigheden.
18. Overholdelse af B-værdien skal dokumenteres ved OML-beregning jf. Miljøstyrelsens gældende vejledning om begrænsning af luftforurening fra virksomheder. Den maksimale timeemission skal anvendes i beregningerne til kontrol af overholdelse af B-værdien.
19. Emissionsgrænseværdierne anses for overholdt, når hver af de målte/beregnedede maksimale timeværdier er mindre end eller lig med grænseværdierne i tabel 2.
20. B-værdien anses for overholdt, når det fundne maksimum ved en OML-beregning af månedlige 99 % -fraktiler for en ét-årig beregningsperiode er mindre end eller lig med B-værdien for stoffet i tabel 2.
21. Målestedets placering og målepladsens indretning skal overholde Miljøstyrelsens Luftvejledning nr. 2 af 2001.

### **Beskyttelse af jord og grundvand**

22. Bejdseaktiviteter og efterfølgende afskylninger samt neutralisering og rensning af processpildevand skal foregå, hvor der er tæt belægning<sup>1</sup>.
23. Gulve, fuger, opsamlingsrender, rør og beholdere skal være tætte (uigennemtrængelige) og bestandige mod flussyre og salpetersyre. Eventuelle utætheder skal udbedres så hurtigt som muligt, efter at de er konstateret.
24. Flydende råvarer og hjælpestoffer (bejdsevæske, kalkopløsning og polymer) samt affald fra bejdseaktiviteten skal opbevares i produktionshallen i egnede

---

<sup>1</sup> Med "tæt belægning" menes en fast belægning, der i løbet af påvirkningstiden er uigennemtrængelig for de forurenende stoffer, der håndteres på arealet.

beholdere på tæt bund med opkant og uden mulighed for afløb til kloak, jord, vandløb og grundvand.

Side 6/15

Af- og pålæsning skal ligeledes ske i produktionshallen.

## 2. Baggrunden for godkendelsen

Frederikshavn Kommune har den 28. januar 2019 modtaget ansøgning om tillæg til miljøgodkendelse af bejdseaktivitet. Der er 11. februar 2019 fremsendt supplerende oplysninger.

### 2.1 Beskrivelse af virksomheden

DOF Frederikshavn ApS på Sandholm 55M er en eksisterende miljøgodkendt virksomhed. Godkendelsen omfatter blæserensning og vådmaling.

Virksomheden ønsker at udvide aktiviteterne med sprøjtebejdsning af rustfrit stål, hvor påføringen sker manuelt med bejdsepasta. Denne aktivitet kommer til at foregå i en del af en eksisterende lagerhal, hvor der etableres et rum på 336 m<sup>2</sup>. Hallen indrettes med nyt gulv samt udstyr til vandbehandling og luftrensning.

Gulvet er lavet i 15-20 cm asfalt, og udført med skrå kant fra gulv og 20 cm op ad væg hele vejen rundt langs kanterne. Gulvet er efterfølgende coatet med kemikalieresistent epoxy. Hallen er opbygget således, at den udgør én stor spildbakke på 34 m<sup>3</sup>. Den maksimale anslåede opbevaringskapacitet er 10 m<sup>3</sup>.

Virksomheden har anslået det årlige forbrug af bejdsevæske til 1.400-2.000 kg. Bejdsevæsken er af typen Pelox SP-k 3000, der indeholder 30% salpetersyre og mindre end 7 % flussyre. Oplaget af bejdsevæske vil være på 480 kg svarende til 24 dunke på en palle. Oplaget vil være i produktionshallen i særskilt container med egen spildbakke og aflåst låge.

Vandforbruget er vurderet til 20-30 m<sup>3</sup> på årsbasis.

Produktionsforløbet er følgende:

- Varemodtagelse og inspektion af emnerne
- Opstilling i bejdsehal
- Sprøjtebejdsning
- Afdrypning
- Afskylning med vand
- Afdrypning over opsamlingsrende
- Inspektion før færdigmelding

Ved bejdsning af rustfrit stål med salpeter- og flussyreholdige bejdsere, opstår ved afskylningen af de bejdsede emner syreholdigt skyllevand. Dette vand opsamles via opsamlingsystemet i gulvet og opbevares i et 1m<sup>3</sup> kar, der er placeret i bejdsehallen. Vandet bortskaffes til godkendt modtager.

### Vandbehandlingsanlæg

I løbet af få måneder (forventeligt i april 2019) vil der blive etableret et vandbehandlingsanlæg, hvorved skyllevandet kan genbruges. Indtil vandbehandlingsanlægget er i drift, vil der blive afleveret 30 m<sup>3</sup> syreholdig vand til Stæten A/S. Herefter vil denne affaldsfraktion ikke eksistere.

Vandbehandlingen består af en neutralisering og filtrering. Skyllevandet indeholder ud over saltene fra flus- og salpetersyre også krom-, nikkel-, jern- og molybdænsalte. Ved neutralisation bliver disse metalsalte bundfældet. Ved denne proces er det vigtigt, at en pH-værdi på minimum 9,5 overholdes for at nikkelsaltene udfældes. De udfældede salte filtreres for at fylde mindst muligt og øge genanvendelsesgraden af vandet.

I vandbehandlingsanlægget forventes et forbrug af henholdsvis 10-20 kg kalk og 0,5-1 dl polymer pr. 1.000 liter vand, der skal genanvendes. Når vandbehandlingsanlægget sættes i drift, vil der genereres en filterkage (slam) indeholdende de udfældede salte, der består af krom, nikkel, jern og fluorid. Den årlige slammængde kendes ikke pt. Affaldet bortskaffes til Modtagestation Vendsyssel eller Fortum Waste Solutions A/S.

Det rensede vand, der genbruges i bejdseprocessen, forventes at overholde følgende koncentrationsniveauer.

Parameter	Koncentration
Udfældede andele	< 1 mg/l
Krom	< 1 mg/l
Nikkel	< 2 mg/l
Jern	< 3 mg/l
Fluorid	< 20 mg/l
pH-værdi	7,5-9,5

**Tabel 3:** Koncentrationsniveauer i rensed vand

Når vandbehandlingsanlægget idriftsættes vil der kunne genanvendes 75-85 % af vandforbruget.

### Luftforurening

Der etableres et udsugningsanlæg i produktionshallen, der kan reguleres i 2 hastigheder henholdsvis 3.360 m<sup>3</sup>/h og 6.720 m<sup>3</sup>/h. Dette betyder, at der konstant vil være et undertryk i hallen. Den udsugede luft møder først en dråbeudskiller, hvorefter luften ledes gennem et 60 m<sup>2</sup> patronfilter inden det via skorstenen ledes til omgivelserne. Filtermediet i patronfilteret er lavet ud af polypropylen. Virksomheden oplyser, at det er resistent over for bejdsevæske. Filtrene er vaskbare. Afhængig af driftstimerne skal filtrene vaskes 1-2 gange årligt.

Ansøger har gennemført en OML-beregning for flussyre (hydrogenfluoridopløsning) og salpetersyre. Der er benyttet følgende forudsætninger omkring kildestyren i afkastet svarende til den emissionsgrænseværdi virksomheden forventer at kunne overholde i afkastet.

Parameter	Emissionsgrænseværdi (kildestyrke)
Hydrogenfluoridopløsning	1,5 mg/m <sup>3</sup>
Salpetersyre	5,0 mg/m <sup>3</sup>

**Tabel 4:** Forventede kildestyrker i afkast fra bejdseprocessen

Ved at benytte en skorstenshøjde på 10,5 meter fås følgende resultat af OML-beregningen. Det fremgår, at maksima af 99 % fraktilen overholder B-værdien. OML-beregningen dokumenterer således, at grænseværdierne i omgivelserne er overholdt ved en skorstenshøjde på 10,5 meter.

Parameter	Maksima af 99 %-fraktil	B-værdi
Hydrogenfluoridopløsning	0,00195 mg/Nm <sup>3</sup>	0,002 mg/m <sup>3</sup>
Salpetersyre	0,0065 mg/Nm <sup>3</sup>	0,01 mg/m <sup>3</sup>

**Tabel 5:** Resultatet af OML-beregningen sammenholdt med Miljøstyrelsens vejledende B-værdier

Virksomheden har valgt en afksthøjde på 11,7 meter.

#### Bedst Anvendelig Teknik (BAT)

Virksomheden oplyser, at etablering af vandbehandlingsanlægget betyder, at al afskylingsvand kan genbruges i produktionen. Dette vil reducere vandforbruget med 75-85%.

De plastdunke, som bejdsevæsken leveres i, vil blive rensat og returneret til leverandøren til genanvendelse.

## **2.2 Miljøteknisk vurdering samt begrundelse for de stillede vilkår**

Kommunens begrundelse for at kunne meddele godkendelsen set i relation til godkendelsesbekendtgørelsens kapitel 10 om "Afgørelse om godkendelse" er beskrevet i dette afsnit.

Hovedparten af de stillede vilkår i denne miljøgodkendelse er udarbejdet i henhold til Miljøstyrelsens vejledning om luftforurening. Der er grundlæggende taget udgangspunkt i bekendtgørelse nr. nr. 1317 af 20. november 2018 om godkendelse af listevirksomhed.

Virksomheden er i dag reguleret af en miljøgodkendelse, hvori der er vilkår omkring støj, affald, egenkontrol, energianlæg mv. De fastsatte vilkår i nærværende afgørelse er således de supplerende vilkår Frederikshavn Kommune har fundet afgørende som følge af bejdseaktiviteten.

#### Indretning og drift

Der er fastsat overordnede vilkår omkring indretning og drift i overensstemmelse med de vilkår Frederikshavn Kommune normalvis fastsætter i miljøgodkendelser.



### Lufforurening

Side 9/15

Virksomheden har lagt kildestyrker jf. efterfølgende tabel 6 til grund for OML-beregningen. Virksomheden har en forventning om, at disse grænseværdier kan overholdes i afkastet. Sammenlignes disse med Miljøstyrelsens vejledende emissionsgrænseværdier, ligger de langt under.

Parameter	Virksomhedens oplæg til grænseværdi (kildestyrke jf. OML-beregning)	Miljøstyrelsens vejledende emissionsgrænseværdi
Flussyre (HF), hydrogenfluoridopløsning	1,5 mg/Nm <sup>3</sup>	5 mg/Nm <sup>3</sup>
Salpetersyre	5,0 mg/Nm <sup>3</sup>	100 mg/Nm <sup>3</sup>

**Tabel 6:** Virksomhedens oplæg til grænseværdier sammenholdt med Miljøstyrelsens vejledende emissionsgrænseværdier

Virksomhedens oplæg til grænseværdier er således en forudsætning for, at B-værdierne i omgivelserne kan overholdes. Dette er baggrunden for at Frederikshavn Kommune fastsætter emissionsgrænser i vilkår 11, der er lavere end Miljøstyrelsens vejledende grænseværdier.

Virksomheden etablerer et patronfilter til rensning af afkastluften fra bejdseprocessen. Forinden er luften ledt igennem en dråbeudskiller. Renseeffektiviteten af disse løsninger er ikke kendt, hvorfor Frederikshavn Kommune forlanger en emissionsmåling i afkastet senest 6 måneder efter at bejdseaktiviteten er opstartet.

### Støj

Vilkår vedrørende støj er reguleret i virksomhedens eksisterende miljøgodkendelse dateret 24. april 2012. Der er ikke ændringer af virksomhedens støjbelastning som følge af bejdseaktiviteten.

### Beskyttelse af jord og grundvand

Arealet hvor virksomheden er placeret, ligger ikke i områder med særlige drikkevandsinteresser eller i indvindingsopland til vandværk.

Idet bejdseaktiviteten foregår i en produktionshal med uigennemtrængelige gulve og opsamlingsrender og rensningen af processpildevandet ligeledes foregår i hallen, er der ingen risiko for påvirkning af jord eller grundvand.

### Bedst Anvendelig Teknik (BAT)

Miljøstyrelsen har ikke udarbejdet standardvilkår for virksomhedens aktivitet/aktiviteter. I vurderingen af BAT er der taget udgangspunkt i bilag 5 (kriterier for fastlæggelse af BAT) i bekendtgørelse om godkendelse af listevirksomhed. Det er Frederikshavn Kommunes vurdering, at virksomhedens indretning af bejdseaktiviteten samt den fremtidige forventning om genbrug af afskylningsvandet er i overensstemmelse med disse kriterier.

## 2.3 Planlægningsforhold

Side 10/15

Virksomheden er omfattet af lokalplan FRE.H.14.08.02 Udvidelse af Frederikshavn Havn. Virksomheden er beliggende i lokalplanens område 1, hvor der kan placeres virksomheder i virksomhedsklasse 3-5 svarende til virksomheder med en middel påvirkning af omgivelserne. Virksomhedens placering på lokaliteten er i overensstemmelse med planforholdene.

## 3. Forholdet til loven

### 3.1 Lovgrundlag

I henhold til miljøbeskyttelseslovens § 33 må virksomheder, anlæg eller indretninger, der er optaget på den i § 35 nævnte liste over de såkaldte listevirksomheder, ikke anlægges eller påbegyndes, før der er meddelt godkendelse heraf. Listevirksomheder må heller ikke udvides eller ændres bygnings- eller driftsmæssigt på en måde, der indebærer forøget forurening, før udvidelsen eller ændringen er godkendt.

DOF Frederikshavn ApS er en eksisterende listevirksomhed placeret under følgende listepunkt:

**A203** Anlæg, der foretager støvfrembringende overfladebehandling, herunder slibning, sandblæsning og pulverlakering, af emner af jern, stål eller andre metaller, når den samlede udsugningskapacitet overstiger 10.000 normal m<sup>3</sup> pr. time.

Den konkrete ansøgning omhandler spraybejdsning, der ikke er selvstændigt omfattet af et listepunkt<sup>2</sup>. Sagen er derfor behandlet som en udvidelse af en allerede miljøgodkendt virksomhed.

Bestemmelserne findes i lovbekendtgørelse nr. 1121 af 3. september 2018 om miljøbeskyttelse og i bekendtgørelse nr. 1317 af 20. november 2018 om godkendelse af listevirksomhed (godkendelsesbekendtgørelsen).

Screeningsafgørelsen, om at der ikke skal gennemføres en miljøvurdering, er foretaget efter § 21 i lovbekendtgørelse nr. 1225 af 25. oktober 2018 om miljøvurdering af planer og programmer og af konkrete projekter (VVM).

### 3.2 Tidligere meddelte afgørelser

Den 24. april 2012 er der meddelt miljøgodkendelse til DOF Frederikshavn ApS til drift af vådmaleanlæg og blæserensningsaktivitet. Denne er stadig gældende.

---

<sup>2</sup> Listepunkt A202 omkring overfladebehandling af metaller forudsætter at bejdsning sker i kar.

### 3.3 Offentlighed og partshøring

Side 11/15

Udkast til afgørelsen har været sendt i partshøring ved ansøger den 5. marts 2019. Ansøger har samme dag oplyst, at der ikke er bemærkninger hertil.

### 3.4 Revurdering

Når der er forløbet 8 år fra meddelelsen af en godkendelse kan tilsynsmyndigheden revurdere godkendelsen.

### 3.5 Retsbeskyttelse

Ved meddelelse af nye vilkår, er virksomhedens retsbeskyttelsesperiode 8 år efter datoen for meddelelse af denne miljøgodkendelse. Hvis miljøgodkendelsen påklages udløber retsbeskyttelsesperioden først 8 år efter klagemyndighedens endelige afgørelse.

Når retsbeskyttelsesperioden er udløbet, er godkendelsen fortsat gældende, men tilsynsmyndigheden kan ændre vilkårene i miljøgodkendelsen ved påbud.

Inden for retsbeskyttelsesperioden kan tilsynsmyndigheden - som hovedregel - ikke meddele påbud eller forbud til virksomheden. Tilsynsmyndigheden skal dog tage godkendelsen op til revurdering og om nødvendigt meddele påbud eller forbud, hvis:

- 1). der er fremkommet nye oplysninger om forureningens skadelige virkning,
- 2). forureningen medfører miljømæssige skadevirkninger, der ikke kunne forudses ved godkendelsens meddelelse,
- 3). forureningen i øvrigt går ud over det, som blev lagt til grund ved godkendelsens meddelelse,
- 4). væsentlige ændringer i den bedste tilgængelige teknik skaber mulighed for en betydelig nedbringelse af emissionerne, uden at det medfører uforholdsmæssigt store omkostninger,
- 5). det af hensyn til driftssikkerheden - i forbindelse med processen eller aktiviteten - er påkrævet, at der anvendes andre teknikker, eller
- 6). der er fremkommet nye oplysninger om sikkerhedsmæssige forhold på virksomheder, der er omfattet af regler fastsat i medfør af risikobekendtgørelsen.

Kommunen kan i særlige tilfælde tilbagekalde en godkendelse eller fastsætte særlige vilkår i en eksisterende godkendelse, herunder vilkår om sikkerhedsstillelse.

### 3.6 Aktindsigt

Der er adgang til aktindsigt i godkendelsessagen samt i de resultater af virksomhedens egenkontrol som tilsynsmyndigheden er i besiddelse af. Adgangen til aktindsigt - og de begrænsninger der er i adgangen til aktindsigt - følger af reglerne i offentlighedsloven, forvaltningsloven og lov om aktindsigt i miljøoplysninger.

### 3.7 Offentliggørelse og klagevejledning

Side 12/15

#### Miljøgodkendelsen

Afgørelsen, som er meddelt i henhold til miljøbeskyttelseslovens regler, offentliggøres ved annoncering på kommunens hjemmeside ([www.frederikshavn.dk](http://www.frederikshavn.dk)) og på Digital MiljøAdministration (<https://dma.mst.dk>) **7. marts 2019**.

Afgørelsen kan i henhold til miljøbeskyttelseslovens regler påklages til Miljø- og Fødevareklagenævnet af ansøger, af visse nærmere angivne myndigheder og interesseorganisationer og af enhver, der har en individuel, væsentlig interesse i sagens udfald.

Hvis du ønsker at klage over denne afgørelse, kan du klage til Miljø- og Fødevareklagenævnet. Du klager gennem Klageportalen, som du kan logge på via dette link: <https://kpo.naevneneshus.dk>. Du kan også logge på via [borger.dk](http://borger.dk) (som borger) eller via [virke.dk](http://virke.dk) (som virksomhed eller forening). Du logger på Klageportalen med NEM-ID.

Klagen sendes gennem Klageportalen til den myndighed, der har truffet afgørelsen. En klage er indgivet, når den er tilgængelig for myndigheden i Klageportalen. Når du klager, skal du som privatperson betale et gebyr på 900 kr. Virksomheder og organisationer skal betale et gebyr på 1.800 kr. Du betaler gebyret med betalingskort i Klageportalen. Gebyret betales tilbage hvis du får helt eller delvist medhold i klagen.

Miljø- og Fødevareklagenævnet skal som udgangspunkt afvise en klage, der kommer udenom Klageportalen, hvis der ikke er særlige grunde til det. Hvis du ønsker at blive fritaget for at bruge Klageportalen, skal du sende en begrundet anmodning til den myndighed, der har truffet afgørelse i sagen. Myndigheden videresender herefter anmodningen til Miljø- og Fødevareklagenævnet, som træffer afgørelse om, hvorvidt din anmodning kan imødekommes.

Klagefristen er 4 uger fra godkendelsens offentlige bekendtgørelse og udløber ved midnat den **4. april 2019**.

I henhold til miljøbeskyttelseslovens § 96 har en klage over en godkendelse ikke opsættende virkning, med mindre ministeren bestemmer andet. Udnyttelsen af godkendelsen sker på ansøgerens eget ansvar og indebærer ingen begrænsninger i klagemyndighedens adgang til at ændre eller ophæve en påklaget afgørelse.

I henhold til miljøbeskyttelseslovens § 101, skal søgsmål til prøvelse af afgørelsen efter loven være anlagt ved domstolene inden 6 måneder efter afgørelsens bekendtgørelse.

#### Screeningsafgørelsen

Kommunens vurdering af projektet i forhold til reglerne om miljøvurdering kan i henhold til §49 i bekendtgørelse af lov om miljøvurdering af planer og programmer og af konkrete projekter (VVM) påklages til Miljø- og Fødevareklagenævnet. Klageberettiget efter § 49, er miljø- og fødevareministeren, enhver med retlig interesse i sagens udfald og landsdækkende foreninger og organisationer, der som formål har beskyttelsen af

natur og miljø eller varetagelsen af væsentlige brugerinteresser inden for arealanvendelsen og har vedtægter eller love, som dokumenterer deres formål, og som repræsenterer mindst 100 medlemmer. Kun retlige spørgsmål kan påklages.

Afgørelsen, som er meddelt i henhold til § 21 i førnævnte bekendtgørelse, offentliggøres ved annoncering på kommunens hjemmeside ([www.frederikshavn.dk](http://www.frederikshavn.dk)) den **7. marts 2019**. I henhold til bekendtgørelsens § 51 er klagefristen 4 uger fra afgørelsens offentlige bekendtgørelse. Klagefristen udløber ved midnat den **4. april 2019**.

Hvis du ønsker at klage over denne afgørelse, kan du klage til Miljø- og Fødevareklagenævnet. Du klager gennem Klageportalen, som du kan logge på via dette link: <https://kpo.naevneneshus.dk>. Du kan også logge på via [borger.dk](http://borger.dk) (som borger) eller via [virk.dk](http://virk.dk) (som virksomhed eller forening). Du logger på Klageportalen med NEM-ID.

Klagen sendes gennem Klageportalen til den myndighed, der har truffet afgørelsen. En klage er indgivet, når den er tilgængelig for myndigheden i Klageportalen. Når du klager, skal du som privatperson betale et gebyr på 900 kr. Virksomheder og organisationer skal betale et gebyr på 1.800 kr. Du betaler gebyret med betalingskort i Klageportalen. Gebyret betales tilbage hvis du får helt eller delvist medhold i klagen.

Miljø- og Fødevareklagenævnet skal som udgangspunkt afvise en klage, der kommer udenom Klageportalen, hvis der ikke er særlige grunde til det. Hvis du ønsker at blive fritaget for at bruge Klageportalen, skal du sende en begrundet anmodning til den myndighed, der har truffet afgørelse i sagen. Myndigheden videresender herefter anmodningen til Miljø- og Fødevareklagenævnet, som træffer afgørelse om, hvorvidt din anmodning kan imødekommes.

Ved rettidig klage efter bekendtgørelsens § 49 kan Miljø- og Fødevareklagenævnet bestemme, at en tilladelse meddelt af kommunalbestyrelsen ikke må udnyttes. Er et bygge- eller anlægsarbejde iværksat, kan nævnet påbyde dette standset.

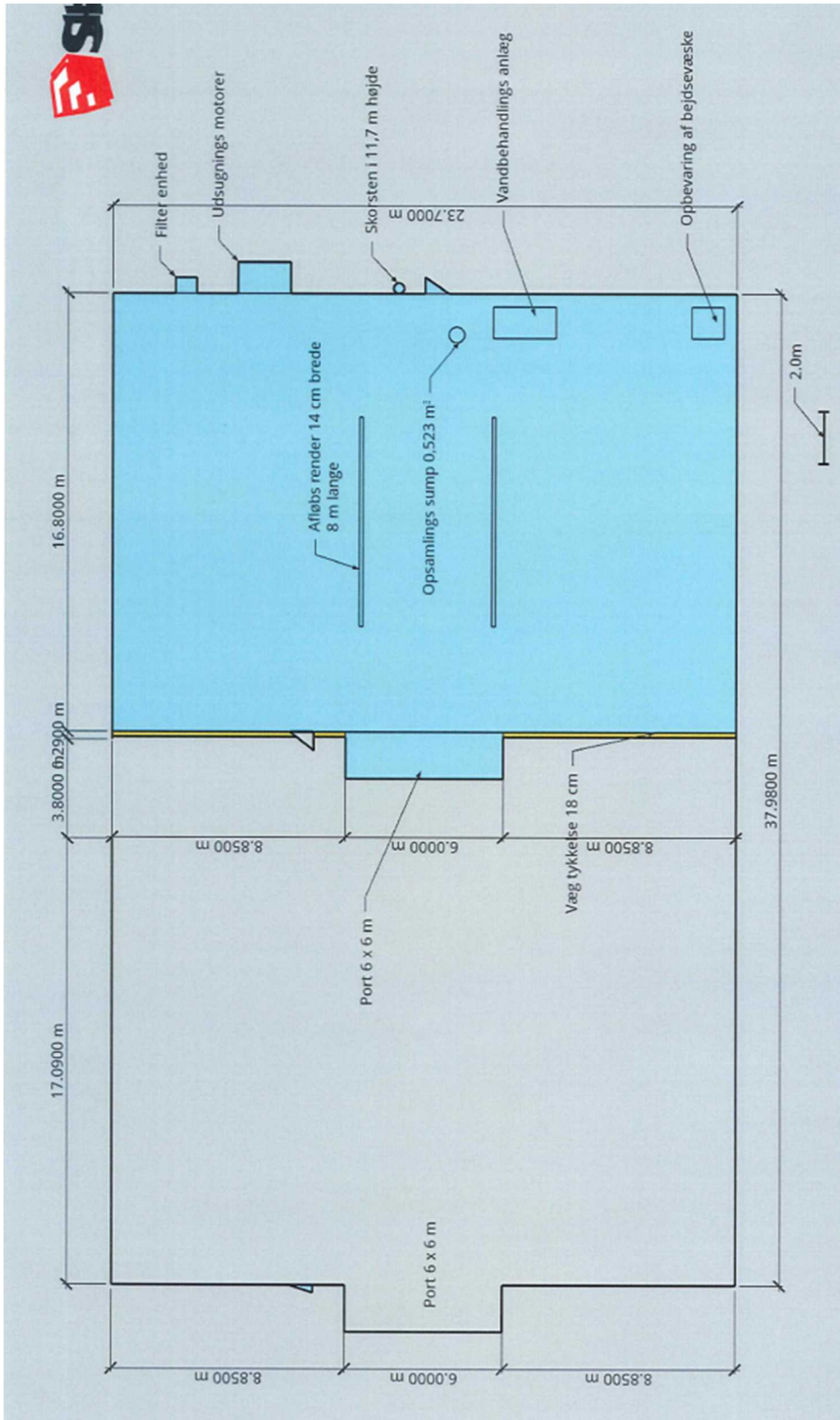
I henhold til bekendtgørelsens § 54, skal søgsmål til prøvelse af afgørelsen efter loven være anlagt ved domstolene inden 6 måneder efter afgørelsens bekendtgørelse.

Med venlig hilsen

Jette Brønnum  
Ingeniør

**Kopi tilsendt:**

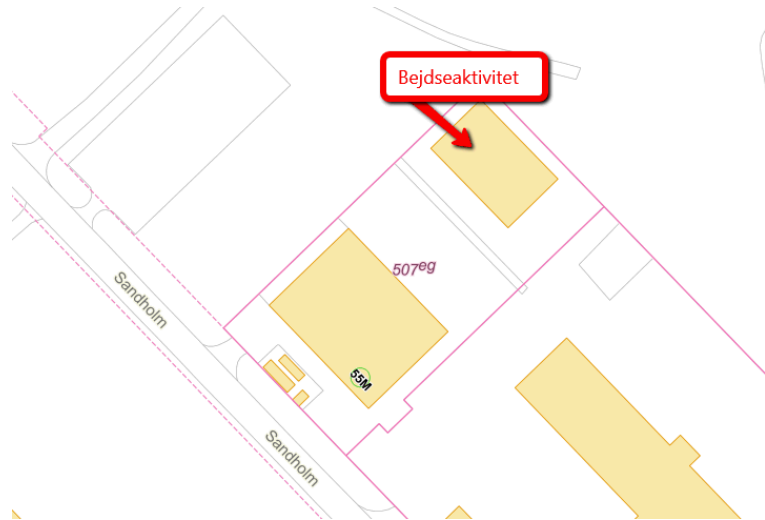
Styrelsen for Patientsikkerhed, Tilsyn og Rådgivning Nord ([trnord@stps.dk](mailto:trnord@stps.dk))  
Danmarks Naturfredningsforening ([dnfrederikshavn-sager@dn.dk](mailto:dnfrederikshavn-sager@dn.dk))  
Friluftsrådet, hovedkontoret ([fr@friluftsradet.dk](mailto:fr@friluftsradet.dk))



## Bilag B: Screening af konkret projekt vedrørende sprøjtebejdsning ved DOF Frederikshavn ApS jf. lov om miljøvurdering af planer og programmer og af konkrete projekter (VVM)

Sagsnr.: GEO-2019-00365

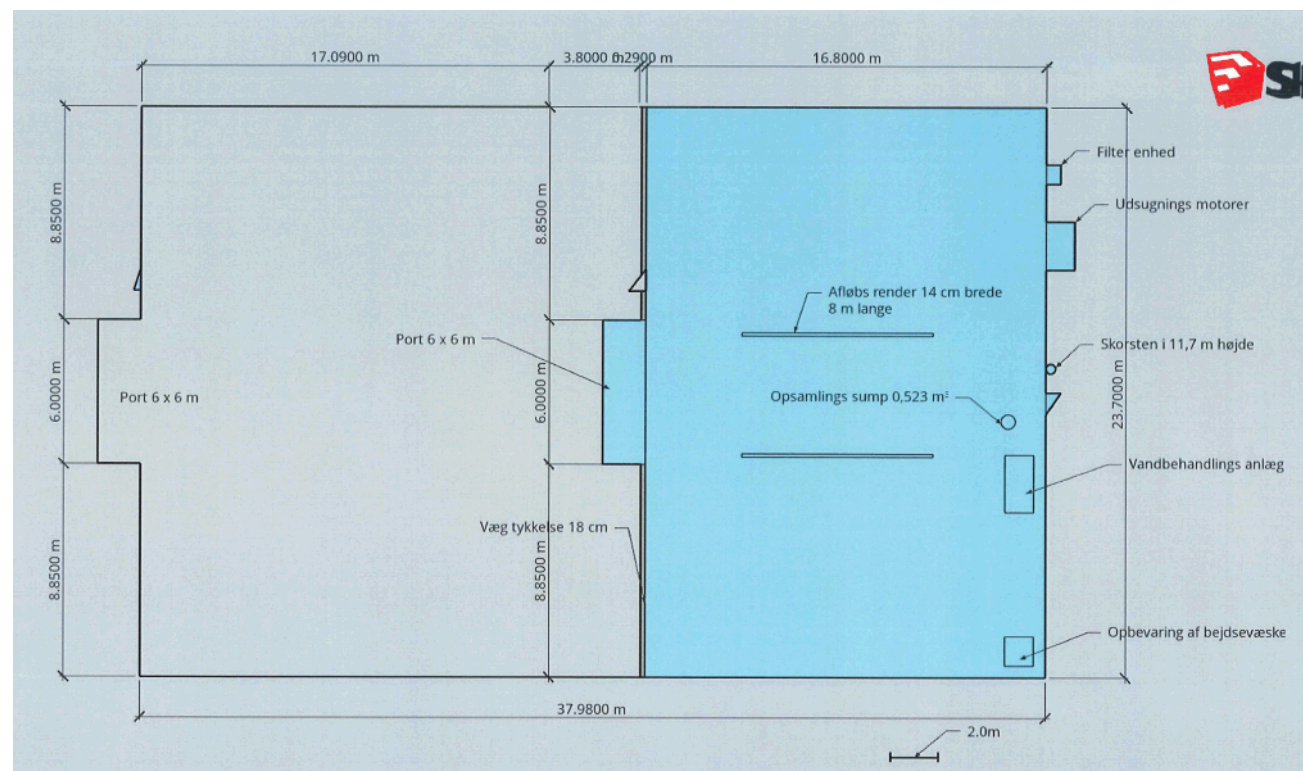
Miljøscreening udført pr.12-02-2019 ud fra anmeldelse modtaget den 28. januar 2019.

<b>VVM Myndighed</b>	Frederikshavn Kommune
<b>Basis oplysninger</b>	<b>Tekst</b>
Projektbeskrivelse – jf. ansøgning (kan vedlægges):	DOF Frederikshavn ApS, Sandholm 55M er en eksisterende miljøgodkendt virksomhed. Godkendelsen omfatter blæserensning og vådmaling. Virksomheden ønsker at udvide aktiviteterne med sprøjtebejdsning af rustfrit stål, hvor påføringen sker manuelt med bejdsepasta. Denne aktivitet kommer til at foregå i del af lagerhal fra 2014. Hallen indrettes med nyt gulv samt udstyr til vandbehandling og luftrensning.
Navn, adresse, telefonnr. og e-mail på bygherre:	DOF Frederikshavn ApS, Ralvej 6, 9900 Frederikshavn, jan@dofdanmark.dk.
Navn, adresse, telefonnr. og e-mail på bygherres kontaktperson:	Jan Lauridsen, Ralvej 6, 9900 Frederikshavn, jan@dofdanmark.dk.
Projektets adresse, matr.nr. og ejerlav.:	Sandholm 55M, 9900 Frederikshavn, 507eg Frederikshavn Bygrunde.
Projektet berører følgende kommune eller kommuner:	Frederikshavn Kommune
Oversigtskort i målestok f.eks. 1:50.000, men afhænger af det konkrete projekt – Målestok angives.:	



Kortbilag i målestok i f.eks. 1:10.000 eller 1:5.000 med indtegning af anlægget og projektet (vedlægges dog ikke for strækingsanlæg):

Plantegning over hallen:



**Forholdet til VVM reglerne**

**Ja**    **Nej**

Er projektet opført på **bilag 1** til "Lov om miljøvurdering af planer og programmer og konkrete projekter (VVM)" - (lovbekendtgørelse nr. 1225 af 25. oktober 2018):

X

Er projektet opført på **bilag 2** til "Lov om miljøvurdering af planer og programmer og af konkrete projekter (VVM)" - (lovbekendtgørelse nr. 1225 af 25. oktober 2018):

X

Bilag 2, punkt 4e "Anlæg til overfladebehandling af metaller og plastmaterialer ved elektrolytisk eller kemisk proces"



Projektets karakteristika:	Bemærkning/begrundelse
1. Hvis bygherren ikke er ejer af de arealer, som projektet omfatter, angives navn og adresse på de eller den pågældende ejer, matr.nr. og ejerlav:	Bygherre ejer arealerne.
2. Arealanvendelse efter projektets realisering. Det fremtidige samlede bebyggede areal i m <sup>2</sup> : <ul style="list-style-type: none"> <li>– Det fremtidige samlede befæstede areal i m<sup>2</sup>:</li> <li>– Nye arealer, som befæstes ved projektet i m<sup>2</sup>:</li> </ul>	Aktiviteten foregår i eksisterende bygning 10 (922 m <sup>2</sup> ), hvor der etableres et rum på 336 m <sup>2</sup> . Det samlede bebyggede areal på ejendommen er 2808 m <sup>2</sup> .  Der befæstes ikke yderligere som følge af dette projekt.
3. Projektets areal og volumenmæssige udformning: <ul style="list-style-type: none"> <li>– Er der behov for grundvandssænkning i forbindelse med projektet og i givet fald hvor meget i m:</li> <li>– Projektets samlede grundareal angivet i ha. eller m<sup>2</sup>:</li> <li>– Projektets bebyggede areal i m<sup>2</sup>:</li> <li>– Projektets nye befæstede areal i m<sup>2</sup>:</li> <li>– Projektets samlede bygningsmasse i m<sup>3</sup>:</li> <li>– Projektets maksimale bygningshøjde i m:</li> <li>– Beskrivelse af omfanget af eventuelle nedrivningsarbejder i forbindelse med projektet:</li> <li>– Projektets kapacitet for strækingsanlæg:</li> <li>– Projektets længde for strækingsanlæg:</li> </ul>	Nej  336 m <sup>2</sup>  336 m <sup>2</sup>  Uændret  2185 m <sup>3</sup>  8 m  Ikke relevant  Ikke relevant  Ikke relevant

Projektets karakteristika:	Bemærkning/begrundelse
<p>4. Projektets behov for råstoffer i anlægsperioden:</p> <ul style="list-style-type: none"> <li>- Råstofforbrug i anlægsperioden på type og mængde:</li> <li>- Vandmængde i anlægsperioden:</li> <li>- Affaldstype og mængder i anlægsperioden:</li> <li>- Spildevand til renseanlæg i anlægsperioden:</li> <li>- Spildevand med direkte udledning til vandløb, søer, hav i anlægsperioden:</li> <li>- Håndtering af regnvand i anlægsperioden:</li> <li>- Anlægsperioden angivet som mm/åååå – mm/åååå:</li> </ul>	<p>Ikke relevant</p> <p>Ikke relevant</p> <p>Ikke relevant</p> <p>Ikke relevant</p> <p>Ikke relevant</p> <p>Ikke relevant</p> <p>01/2019-02/2019</p>
<p>5. Projektets kapacitet for så vidt angår flow ind og ud samt angivelse af placering og opbevaring på kortbilag af råstoffet/produktet i driftsfasen:</p> <ul style="list-style-type: none"> <li>- Råstoffer – type og mængde i driftsfasen:</li> <li>- Mellemprodukter – type og mængde i driftsfasen:</li> <li>- Færdigvarer – type og mængde i driftsfasen:</li> <li>- Vandmængde i driftsfasen:</li> </ul>	<p>Ingen</p> <p>Anslået årligt forbrug af bejdsevæske 1400-2000 kg</p> <p>I vandbehandlingsanlægget forventes et forbrug af henholdsvis 10-20 kg kalk og 0,5-1 dl polymer pr. 1000 liter vand, der skal genanvendes.</p> <p>Anslået årligt forbrug 20-30 m3</p>
<p>6. Affaldstype og årlige mængder, som følge af projektet i driftsfasen:</p> <ul style="list-style-type: none"> <li>- Farligt affald:</li> <li>- Andet affald:</li> <li>- Spildevand til rensningsanlæg:</li> <li>- Spildevand med direkte udledning til vandløb, sø, hav:</li> <li>- Håndtering af regnvand:</li> </ul>	<p>Når vandbehandlingsanlægget sættes i drift vil der genereres en filterkage indeholdende de udfældede salte, der består af krom, nikkel, jern og fluorid. Den årlige mængde kendes ikke pt. Affaldet bortskaffes til Modtagestation Vendsyssel eller Fortum Waste Solutions A/S.</p> <p>Indtil vandbehandlingsanlægget er i drift vil der blive afleveret 30 m3 syreholdig vand til Stæten A/S. Herefter vil denne affaldsfraktion ikke eksistere.</p> <p>Ikke relevant</p> <p>Ikke relevant</p> <p>Uændret håndtering, regnvand ledes til regnvandsledning.</p>

Projektets karakteristika:	JA	Skal undersøges i miljøvurdering	NEJ	Bemærkning/begrundelse
7. Forudsætter projektet yderligere vandforsyningskapacitet (herunder etablering af selvstændig vandforsyning)?			X	Vandforbruget er begrænset til 20-30 m3 på årsbasis.
8. Kræver bortskaffelse af affald og spildevand ændringer af bestående ordninger?			X	Der benyttes eksisterende bortskaffelsesmuligheder. Når vandbehandlingsanlægget idriftsættes vil der kunne genanvendes 75-85 % af vandforbruget.
9. Overskrides de vejledende grænseværdier for støj?				
– I anlægsfasen?			X	Ikke relevant
– I driftsfasen?			X	Der er ikke udendørs støjende aktiviteter ved projektet. Virksomheden kan overholde eksisterende støjgrænser i nærområdet. Grænseværdierne er 70/70/70 dB(A) i perioden dag/aften/nat.
10. Overskrides de vejledende grænseværdier for luftforurening?				
– I anlægsfasen?			X	Ikke relevant
– I driftsfasen?			X	En OML-beregning dokumenterer at grænseværdierne i omgivelserne er overholdt uden etablering af luftrensning. Virksomheden har alligevel valgt at etablere et patronfilter for en sikkerheds skyld.
11. Vil projektet give anledning til vibrationsgener?				
– I anlægsfasen?			X	Ikke relevant
– I driftsfasen?			X	Der er ikke vibrationsgener forbundet med aktiviteten.
12. Vil projektet give anledning til støvgener?				
– I anlægsfasen?			X	Ikke relevant
– I driftsfasen?			X	Der er ikke støvgener forbundet med aktiviteten.
13. Vil projektet give anledning til lugtgener?				
– I anlægsfasen?			X	Ikke relevant
– I driftsfasen?			X	Der er ikke lugtgener forbundet med aktiviteten.
14. Vil projektet give anledning til lysgener?				
– I anlægsfasen?			X	Ikke relevant
– I driftsfasen?			X	Ikke relevant

Projektets karakteristika:	JA	Skal undersøges i miljøvurdering	NEJ	Bemærkning/begrundelse
<p>15. Må projektet forventes at udgøre en særlig risiko for uheld, herunder er projektet omfattet af risikobekendtgørelsen, jf. bekendtgørelse om kontrol med risikoen for større uheld med farlige stoffer nr. 372 af 25. april 2016?</p> <ul style="list-style-type: none"> <li>- I anlægsfasen?</li> <li>- I driftsfasen?</li> </ul>			<p>X</p> <p>X</p>	<p>Ikke relevant</p> <p>Projektet er ikke omfattet af risikobekendtgørelsen, og projektet udgør ej heller en særlig risiko for uheld.</p>
Projektets placering:	JA	Skal undersøges i miljøvurdering	NEJ	Bemærkning/begrundelse
16. Forudsætter projektet ændring af en eksisterende lokalplan for området?			X	Projektet kan rummes inden for eksisterende lokalplan FRE.H.14.08.02 Udvidelse af Frederikshavn Havn.
17. Forudsætter projektet ændring af kommuneplanen?			X	Projektet holder sig inden for gældende kommuneplan.
18. Vil projektet påvirke den samlede arealressource i kommunen i negativ retning?			X	Projektet vil ikke påvirke arealressourcen, da det er placeret i byzone og inden for eksisterende areal udlagt til erhverv.
19. Forudsætter projektet dispensation fra gældende bygge- og beskyttelseslinjer?			X	Arealet er ikke omfattet af bygge-/beskyttelseslinier.
20. Er projektet tænkt placeret indenfor kystnærhedszonen?			X	Projektet realiseres på eksisterende virksomhed, der er beliggende i udlagt havneområde, der ikke omfattes af kystnærhedszonen om end det er beliggende kystnært.
21. Indebærer projektet behov for at begrænse anvendelsen af naboarealer ud over, hvad der fremgår af gældende kommune- og lokalplaner?			X	Der er ikke behov for at begrænse anvendelsen af naboarealer udover hvad der fremgår af eksisterende planlægning.
22. Vil projektet kunne udgøre en risiko for mobilisering af nærliggende jordforureninger?			X	
23. Vil projektet kunne udgøre en hindring for anvendelsen af udlagte råstofområder?			X	
24. Vil projektet udgøre en hindring for fremtidig anvendelse af områdets grundvand?			X	
25. Vil projektet medføre påvirkninger af overfladevand, f.eks. i form af udledninger til eller fysiske ændringer af vandområder?			X	
26. Indebærer projektet mulig påvirkning af sårbare vådområder?			X	
27. Forudsætter projektet rydning af skov?			X	

Projektets placering:	JA	Skal undersøges i miljøvurdering	NEJ	Bemærkning/begrundelse
28. Vil projektet være i strid med eller til hinder for etableringen af reservater eller naturparker?			X	Projektet etableres på en virksomhed i en eksisterende havn. Det er derfor mindre sandsynligt at området vil blive udpeget til reservat eller naturpark
29. Vil projektet være i strid med eller til hinder for realiseringen af en rejst fredningssag?			X	
30. Kan projektet påvirke registrerede, beskyttede eller fredede områder? <ul style="list-style-type: none"> <li>- Nationalt?</li> <li>- Internationalt (Natura 2000 områder, habitatområder, fuglebeskyttelsesområder og Ramsar områder)?</li> <li>- Forventes området at rumme beskyttede arter efter bilag IV?</li> <li>- Forventes området at rumme danske rødlistearter?</li> </ul>			X	<p>Der er en national fredning ca. 1200 meter øst for anlægget. Fredningens formål er at bevare øgruppen Hirsholmene samt øen Deget og det omliggende søterritorium.</p> <p>Ca. 860 meter nordøst for anlægget ligger habitatområde H4, fuglebeskyttelsesområde F11 og Ramsarområde 8. Afgrænsningen af disse er sammenfaldende.</p> <p>Anlægget vurderes ikke at kunne påvirke fredede/beskyttede arter eller naturtyper, idet der ifølge anmeldelsen vil ske en håndtering af bl.a. miljøfarlige stoffer efter eksisterende regler med henblik på at sikre det omkringliggende miljø.</p> <p>Marsvin vurderes at være den eneste relevante bilag IV-art i området. Anlægget vurderes ikke at påvirke forholdene for marsvin, idet anlægget ikke påvirker mængden af tilgængeligt føde.</p> <p>Der forventes ikke at være rødlistearter omkring selve anlægget.</p>
31. Kan projektet påvirke områder, hvor fastsatte miljøkvalitetsnormer allerede er overskredet? <ul style="list-style-type: none"> <li>- Overfladevand?</li> <li>- Grundvand?</li> <li>- Naturområder?</li> <li>- Boligområder (støj/lys og Luft)?</li> </ul>			X	<p>Frederikshavn Kommune har ikke kendskab til at fastsatte miljøkvalitetsnormer for så vidt angår overfladevand, grundvand, naturområder eller boligområder skulle være overskredet.</p> <p>Projektet vil ikke give anledning til påvirkning af overfladevand.</p> <p>Jf. vandområdeplanerne 2015-2021 er grundvandets kvantitative tilstand god, mens den kemiske tilstand i området er ukendt. Projektet gennemføres i havneområde og projektet vurderes ikke at have en indvirkning på grundvandet.</p> <p>Ej relevant</p> <p>Ej relevant</p>
32. Er projektet placeret i et område, der i kommuneplanen er udpeget som område med risiko for oversvømmelse?	X			Området er omfattet af kommuneplanens risikokort, der viser en opmærksomhedszone for højt vandshændelser. Dette skal anvendes i forbindelse med udarbejdelse af nye planer og projekter. Dette vurderes ikke at have en indflydelse på den konkrete aktivitet.
33. Tænkes projektet etableret i et tæt befolket område?			X	Projektet etableres i et område planlagt til erhverv og er ikke et tæt befolket område.
34. Kan projektet påvirke? <ul style="list-style-type: none"> <li>- Historiske landskabstræk?</li> <li>- Kulturelle landskabstræk?</li> </ul>			X	Der er ikke landskabsinteresser i området. Anlægget er eksisterende og ligger på havnen udlagt til den type formål.

<ul style="list-style-type: none"> <li>- Arkæologiske værdier/landskabstræk?</li> <li>- Æstetiske landskabstræk?</li> <li>- Geologiske landskabstræk?</li> </ul>				
<b>Kendetegn ved den potentielle miljøpåvirkning:</b>	<b>JA</b>	<b>Skal undersøges i miljøvurdering</b>	<b>NEJ</b>	<b>Bemærkning/begrundelse</b>
35. Er området, hvor projektet tænkes placeret, sårbar over for den forventede miljøpåvirkning?			X	Da miljøpåvirkningen er uvæsentlig vil nærområdet ikke være sårbart overfor projektet.
36. Er der andre anlæg eller aktiviteter i området, der sammen med det ansøgte medfører en påvirkning af miljøet (kumulative forhold)?			X	Det vurderes, at der ikke sker en kumulativ påvirkning af miljøet.
37. Er der andre kumulative forhold?			X	Der er ikke andre kumulative forhold.
38. Den forventede miljøpåvirknings størrelsesorden og rumlige udstrækning, f.eks. geografisk område?			X	Der vurderes ikke at være en væsentlig miljøpåvirkning knyttet til projektet, og således ingen udstrækning.
39. Antallet af personer der forventes berørt af miljøpåvirkningen?			X	Ingen
40. Vil den forventede miljøpåvirkning række ud over kommunens område?			X	Da miljøpåvirkningen er uvæsentlig vil nærområdet ikke være sårbart overfor projektet og således ikke række ud over kommunens område.
41. Vil den forventede miljøpåvirkning berøre nabolande?			X	Se punkt 40.
42. Forventes miljøpåvirkningerne at kunne være væsentlige?				
<ul style="list-style-type: none"> <li>- Enkeltvis?</li> <li>- Eller samlet?</li> </ul>			X	Miljøpåvirkningerne er enkeltvis uvæsentlige. Miljøpåvirkningerne er uvæsentlige samlet set.
43. Må den samlede miljøpåvirkning betegnes som kompleks?			X	Miljøpåvirkningen er ikke kompleks.
44. Er der stor sandsynlighed for miljøpåvirkningen?			X	Nej
45. Er påvirkningen af miljøet?				Miljøpåvirkningerne er uvæsentlige, dermed er sandsynligheden lille.
<ul style="list-style-type: none"> <li>- Varig?</li> <li>- Hyppig?</li> <li>- Reversibel?</li> </ul>			X	Der er ingen varig miljøpåvirkning knyttet til projektet. Idet miljøpåvirkningen er uvæsentlig, vil der ikke være tale om en hyppig påvirkning. Miljøpåvirkningen er uvæsentlig og således reversibel.

Konklusion:	JA	NEJ	
<p>Giver resultatet af screening anledning til at antage, at det anmeldte projekt på grund af dets art, dimensioner eller placering kan få en væsentlig indvirkning på miljøet, og således er omfattet af krav om miljøvurdering?</p>		<p>X</p>	<p>Frederikshavn Kommune vurderer på baggrund af den udførte VVM-screening, at det planlagte projekt ikke vil kunne påvirke miljøet væsentligt og derfor ikke er VVM-pligtigt.</p>