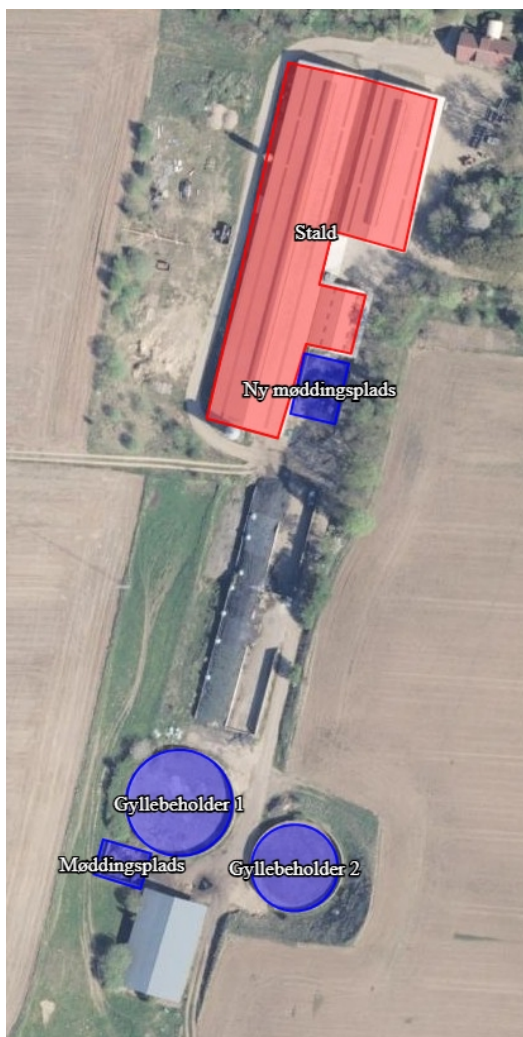


2. Tillæg til §16b Miljøtilladelse Viborgvej 161, 8600 Silkeborg



Annonceres	d. 18. marts 2026
Klagefrist udløber	d. 15. april 2026
Søgsmålsfrist udløber	d. 15. oktober 2026.

INDHOLD

INDHOLD	2
DATABLAD	4
1. INDLEDNING	5
LÆSEVEJLEDNING	5
2. AFGØRELSE	6
Øvrige bestemmelser	7
3. VILKÅR	8
Nye vilkår	8
Produktionsareal	8
Dispensation fra afstandskrav	10
4. DISPENSATION FRA NABOSKEL	11
5. GENERELLE FORHOLD	11
MEDDELELSESPLIGT – ANLÆG	11
UDNYTTELSE	11
KONTINUITET	11
RETSBESKYTTELSE	12
OFFENTLIGHED	12
OFFENTLIGGØRELSE AF AFGØRELSE	12
KLAGEVEJLEDNING	13
6. HUSDYRBRUGETS BELIGGENHED OG PLANMÆSSIGE FORHOLD	14
AFSTANDSKRAV	14
HUSDYRBRUGLOVENS § 6	14
HUSDYRBRUGLOVENS § 7	15
HUSDYRBRUGLOVENS § 8	15
ERHVERVSMÆSSIG NØDVENDIGHED	15
LANDSKABELIGE VÆRDIER	15
KULTURMILJØ, FREDNINGER, BYGGE- OG BESKYTTELSESLINJER	15
7. PRODUKTIONSAREAL OG DRIFT	16
PRODUKTIONSAREAL	16
8. OPBEVARING AF HUSDYRGØDNING	17
Fast husdyrgødning	17
9. SPILDEVAND OG OVERFLADEVAND	17

Tagvand.....	17
Sanitært spildevand.....	17
10. FODER.....	17
11. BAT OG MILJØTEKNOLOGI.....	18
BAT - AMMONIAK.....	18
STALDSYSTEMER.....	18
MILJØTEKNOLOGI.....	18
OPSUMMERING VEDR. VALGTE TEKNOLOGIER TIL OPFYLDELSE AF KRAV OM BAT (AMMONIAK).....	19
12. PÅVIRKNING AF NATUR MED AMMONIAK.....	19
AMMONIAKFØLSOMME NATURTYPER KATEGORI 1, 2, 3-NATUR.....	19
BESKYTTELSESNIVEAUER FOR AMMONIAKFØLSOMME NATURTYPER.....	20
BEREGNING AF AMMONIAKDEPOSITION PÅ NÆRLIGGENDE NATUROMRÅDER.....	20
BILAG IV ARTER.....	23
13. RESTSTOFFER, AFFALDSPRODUKTION OG BRUG AF NATURRESSOURCER.....	25
OLIEOPLAG.....	25
AFFALD.....	25
14. GENER.....	25
LUGT.....	25
STØJ.....	25
VENTILATION.....	25
RYSTELSE.....	25
STØV.....	26
SKADEDYR.....	26
TRANSPORT.....	26
LYSGENER.....	26
15. BILAG OVERSIGT.....	27
BILAG 1 Oversigtskort.....	28
BILAG 2 Hørings- og orienteringsliste.....	29

DATABLAD

Godkendelsesbetegnelse	2. tillæg til § 16b Miljøtilladelse på Viborgvej 161, 8620 Kjellerup
Brugstype	Kvæg
Skemanr.	251862
Dato for godkendelse og annoncering	18. marts 2026
Klagefristens udløb	15. april 2026
Søgsmålfristens udløb	15. oktober 2026
Ansøgers navn og adresse	Kjellerupvej 67a 8620 Kjellerup
Ejendomsnr. / CVR-nr. / CHR nr.	9274615 / 39835460 / 41310
Matr.nr. - ejerlav	Matrikel: 7bc - Frederiksdal, Kragelund Matrikel: 4u - Resdal By, Serup Matrikel: 4a - Resdal By, Serup
Konsulents navn og adresse	Agillix Fmba Erhvervsparken 1 9700 Brønderslev
Tilsynsmyndighed	Silkeborg Kommune
Sagsnr.	25/26325
Sagsbehandler	Christina Thorslev Petersen
Kvalitetssikret af	Henriette Trærup Foss

1. INDLEDNING

Ejer af husdyrbruget beliggende Viborgvej 161, 8600 Silkeborg ansøger om et tillæg til eksisterende § 16b tilladelse, idet der ønskes at inddrage en af de eksisterende plansiloer til møddingsplads. Der er etableret afløb fra plansiloen til fortanken, og overfladevand tilledes således gyllen. Plansiloen/den nye møddingsplads er på 280 m².

Der bygges således ikke i forbindelse med tillægget.

I forbindelse med udarbejdelse af ansøgningen er der ændret på den ammoniakreducerende effekt af bedriftens forsøringsanlæg. Forsøringsanlæg til spaltetalde hos kvæg er nu godkendt med en effekt på 33% ammoniakreduktion. Denne reduktionsprocent er derfor anvendt i ansøgning 251862 i Husdyrgodkendelse.dk

Ejendommen Viborgvej 161 har en §16b miljøtilladelse efter husdyrgodkendelsesloven fra 18. marts 2019 og et tillæg fra 15. juli 2022. Begge er udnyttet.

Ansøger har oplyst at husdyrbruget ikke er teknisk, forurenings- og driftsmæssigt forbundet med andre husdyrbrug. Gyllebeholderen (Gyllebeholder 2) længst mod øst ligger ikke på samme matrikel som resten af ejendommen, men på matrikel 3a, der tilhører Viborgvej 157. Viborgvej 157 ejes også af ansøger og gyllebeholderen vurderes som en del af husdyrbruget. Det kan dog være en fordel at gyllebeholderen matrikuleres ind under Viborgvej 161, hvis en af ejendommene på sigt sælges.

Silkeborg Kommune skal i henhold til bl.a. 'lov om husdyrbrug og anvendelse af gødning m.v.' vurdere om det ansøgte kan gennemføres uden væsentlige påvirkninger af miljøet.

Nye og eksisterende bygninger med dyrehold, anlæg til opbevaring af foder og husdyrgødning er vurderet i forhold til bl.a.:

- Ammoniakfordampning, lugt, lys, støj og støv fra stalde og opbevaringsanlæg
- Opbevaring og bortskaffelse af bl.a. affald og kemikalier
- Anvendelse af bedste tilgængelige teknik
- Landskabelige og kulturhistoriske forhold

Tillægget er udarbejdet af Silkeborg Kommune og supplerer den gældende produktionstilladelse fastsat i § 16b miljøtilladelsen af 18. marts 2019 og 1. tillæg til miljøtilladelsen af 15. januar 2023. Der er kun vurderet på de ændringer som dette tillæg giver anledning til.

Ansøgningen og beregningerne er udført i det elektroniske ansøgningssystem på www.husdyrgodkendelse.dk, interface version 3 skema nr. 21862 første gang indsendt d. 25. september 2025 med efterfølgende rettelser frem til d. 4. februar 2026.

LÆSEVEJLEDNING

Silkeborg Kommune har i nedenstående afsnit vurderet miljøpåvirkningen ved etableringen af udvidelsen på Viborgvej 161, 8600 Silkeborg. Vurderingerne foretages på baggrund af Silkeborg Kommunes oplysninger om natur- og miljøforhold i området, og ud fra områdets

sårbarhed over for påvirkninger fra husdyrbruget. Afgørelsen fremgår af afsnit 4 og de tilhørende vilkår fremgår af afsnit 5.

2. AFGØRELSE

Silkeborg Kommune vurderer på baggrund af det oplyste i ansøgningen;

- At ansøger har truffet de nødvendige foranstaltninger til at forebygge og begrænse forureningen fra husdyrbruget og til at modvirke eventuelle skadelige virkninger på miljøet.
- At husdyrbruget i øvrigt kan drives på stedet, uden at påvirke omgivelserne på en måde, som er uforenelig med hensynet til omgivelserne.
- At de kort- og langsigtede miljøpåvirkninger og den samlede miljøpåvirkning fra husdyrbrugets produktion vil begrænses til et acceptabelt niveau, når de til enhver tid gældende generelle miljøregler for den pågældende type husdyrbrug og de supplerende vilkår for miljøtilladelsen overholdes.
- At husdyrbruget – under overholdelse af de til enhver tid gældende generelle miljøregler for den pågældende type husdyrbrug og de supplerende vilkår for miljøtilladelsen – vil anvende den bedste tilgængelige teknik.
- At produktionen ikke vil medføre en væsentlig påvirkning af bl.a.:
 - Nabobeboelser.
 - Natura 2000-områder¹ og natur i øvrigt.
 - Landskabelige værdier og værdifulde kulturmiljøer.

Silkeborg Kommunes afgørelse begrundes med ovenstående vurdering, og med at øvrige generelle afstandskrav samt de generelle beskyttelsesniveauer i bilag 3 i 'Bekendtgørelse om tilladelse og godkendelse m.v. af husdyrbrug' (husdyrgodkendelsesbekendtgørelsen²) overholdes.

Silkeborg Kommune meddeler hermed tilladelse til den ansøgte ændring af produktionsareal herunder nye stalde og gødningsopbevaringsanlæg som følger:

Stald	Staldstørrelse (m ²)	Produktionsareal (m ²)	Miljøteknologi (%)	Gulvsystem	Dyretype
Stald	4335	1143	Ingen	Dybstrøelse	Alle kvæg
Stald	4335	186	Forsuring 33 % ammoniakreduktion	Sengestald med spalter (kanal,	Malkekøer, kvier og stude

¹ Natura 2000-områder: Internationale naturbeskyttelsesområder udpeget på baggrund af EU's habitat- og fuglebeskyttelsesdirektiver.

² Bekendtgørelse nr. 443 af 26. april 2023

				bagskyl eller ringkanal)	
Stald	4335	1520	Forsuring 33 % ammoniakreduktion	Sengestald med spalter (kanal, bagskyl eller ringkanal)	Malkekøer, kvier og stude

Opbevaringsanlæg	Størrelse (m ²)	Overfaldeareal(m ²)	Miljøteknologi (%)	Gødnings type
Gyllebeholder 1	882 m ²	882	-	-
Gyllebeholder 2	586 m ²	586	-	-
Møddingsplads	181 m ²	170	-	Kvæg, heste, får, geder
Ny møddingsplads	282 m ²	280	-	Kvæg, heste, får, geder

Tillægget til miljøtilladelsen omfatter alene ændring i ammoniakreduktion som følge af ny viden om forsuring af gylle samt etablering af møddingplads på Viborgvej 161, 8620 Kjellerup tilknyttet CVR nr. 39835460. Ejendommen er tilknyttet husdyrproduktionen med CHR nr. 41310.

Miljøtilladelsen meddeles i henhold til § 16b stk. 2 i husdyrbrugloven, samt reglerne i godkendelsesbekendtgørelsen. Tilladelsen omfatter de miljømæssige forhold, det vil sige forhold af betydning for det omgivende miljø som beskrevet i loven og bekendtgørelsen.

Afgørelsen om miljøtilladelse er truffet på grundlag af ansøgningsmateriale indsendt via Miljøstyrelsens elektroniske ansøgningsssystem. Miljøtilladelsen er betinget af vilkår indskrevet i afsnit 3.

Øvrige bestemmelser

Bedriften skal til enhver tid leve op til gældende regler i love og bekendtgørelser, også selvom disse regler eventuelt måtte være skærpede i forhold til denne tilladelse.

Miljøtilladelsen fritager ikke fra krav om eventuelle tilladelser, godkendelser, dispensationer eller lignende efter anden lovgivning og efter andre bestemmelser som f.eks. museumslovens³ bestemmelser vedrørende fund af fortidsminder i forbindelse med jordarbejde. Etablering af nye stalde må ikke igangsættes, før der er givet en byggetilladelse fra Silkeborg Kommune og eventuelle andre nødvendige tilladelser fra kommunen eller andre relevante myndigheder.

Med venlig hilsen

Christina Thorslev Petersen

Biolog

³ Lovbekendtgørelse nr. 358 af 8. april 2014 af museumsloven

3. VILKÅR

Formålet med at fastsætte konkrete vilkår for husdyrbrugets drift og indretning er at sikre;

- At husdyrbruget drives og indrettes i overensstemmelse med ansøgningsmaterialet og miljøredegørelsen.
- At kravet om reduktion af ammoniak tab fra stald og lager overholdes.
- At yderligere miljøkrav fastsat på grundlag af kommunalbestyrelsens vurdering af ansøgningsmaterialet overholdes.
- At risikoen for forurening eller gener ud over de forventede ifølge miljøvurderingen nedsættes.

Miljøtilladelsen meddeles under forudsætning af overholdelse af den til enhver tid gældende husdyrgødningsbekendtgørelse⁴, øvrige til enhver tid gældende generelle miljøregler og nedenstående supplerende vilkår:

I det følgende fremgår de vilkårsændringer, samt nye vilkår der meddeles i dette tillæg.

Opbygningen er således, at samt nye vilkår fremgår herunder.

Tillægget meddeles under forudsætning af overholdelse af den til enhver tid gældende husdyrgødningsbekendtgørelse⁵, øvrige til enhver tid gældende generelle miljøregler og nedenstående supplerende vilkår.

Nye vilkår

1. Vilkårene i dette tillæg skal være opfyldt fra den dato, hvor tillægget er helt eller delvist udnyttet, hvis ikke andet er anført.

Produktionsareal

2. Produktionsarealer, dyretyper og gulvsystemer skal følge nedenstående tabel for de enkelte staldafsnit og gødningsopbevaringsanlæg:

⁴ Bekendtgørelse nr. 2243 af 29. november 2021 om miljøregulering af dyrehold og om opbevaring af gødning.

⁵ Bekendtgørelse nr. 2243 af 29. november 2021 om miljøregulering af dyrehold og om opbevaring af gødning.

Stald	Staldsystem	Produktions areal	Størrelse (m ²)	Miljøteknologi (%)
Alle kvæg	Dybstrøelse	1143	4335	-
Malkekøer, kvier og stude	Sengestald med spalter (kanal,bagskyl eller ringkanal)	186	4335	Forsuring 33 %
Malkekøer, kvier og stude	Sengestald med spalter (kanal,bagskyl eller ringkanal)	1520	4335	Forsuring 33 %

Opbevarings-anlæg	Størrelse (m ²)	Miljøteknologi (%)	Gødnings type
Mødding	280	-	Kvæg, heste, får, geder

Indretning og drift

1. Der skal etableres et anlæg til forsuring af gylle fra staldafsnit Sengestald med spalter (kanal,bagskyl eller ringkanal).
2. Svovlsyretanken skal være udstyret med et indbygget opsamlingskar. Svovlsyretanken skal placeres på en plads med støbt bund og være sikret mod påkørsel.
3. Der må kun anvendes svovlsyre.
4. Før forsuring må den gennemsnitlige pH-værdi i gyllen på månedsbasis maksimalt være 6,0.
5. Styringen af anlægget skal indstilles til at behandle gyllen til pH-værdi 5,5.
6. Forsuret gylle må ikke opbevares sammen med ubehandlet gylle.
7. Anlægget skal vedligeholdes i overensstemmelse med producentens vejledning. Producentens vejledning skal opbevares på husdyrbruget.

Egenkontrol

8. Gyllens pH-værdi skal registreres elektronisk før og efter hver svovlsyrebehandling. Der skal endvidere føres en elektronisk statistik/logbog, der som minimum indeholder oplysninger om de gennemsnitlige pH-værdier i gyllen på månedsbasis før svovlsyrebehandling.

9. Der skal indgås en skriftlig aftale med producenten om serviceeftersyn af forsøringsanlægget, herunder kalibrering af pH-målere. Forsøringsanlægget skal kontrolleres mindst hver fjerde måned. Serviceaftale med producenten skal opbevares på husdyrbruget.

10. Tilsynsmyndigheden skal underrettes i følgende situationer:

- Når den gennemsnitlige pH-værdi i gyllen på månedsbasis er større end 6,0 før svovlsyrebehandling

- Når forsøringsanlægget er ude af drift i en periode på mere end 7 dage/uger.

11. Data for pH-målinger, dokumentation for kalibrering af pH-måler samt kontrolrapporter skal opbevares på husdyrbruget i mindst fem år og forevises på tilsynsmyndighedens forlangende.

Dispensation fra afstandskrav

12. Møddingspladsen må placeres 4 meter fra naboskel

4. DISPENSATION FRA NABOSKEL

Afstandskravene i § 8 skal som hovedregel overholdes. Hvis det i en konkret sag ikke er muligt for husdyrbruget at finde en egnet placering, der er i overensstemmelse med afstandskravene, kan kommunen efter omstændighederne dispensere fra et eller flere af kravene, hvis husdyrbruget redegør for, hvorfor det ikke er muligt at finde en placering uden for forbudszonen uden andre væsentlige gener eller en væsentlig øget forurening.

Ansøger har søgt om dispensation i forhold til husdyrbruglovens § 8 da ensilagepladsen, der tages i brug om møddingsplads ligger cirka 4 meter fra naboskel.

Silkeborg kommune har vurderet at inddragelse af ensilageplads til møddingsplads med afløb til gyllesystem giver god mening i stedet for at finde et sted på ejendommen hvor afstandskravet kan overholdes. Nabomatriklen er ejet af Kjellerpvej 67A, altså samme ejer som på Viborgvej 161. På den baggrund meddeler Silkeborg kommune dispensation fra afstandskrav til naboskel og stiller vilkår om at møddingspladsen må placeres i en afstand af 4 meter fra naboskel.

5. GENERELLE FORHOLD

MEDDELELSESPLIGT – ANLÆG

Ønskes der fremover etablering eller ændring af anlæg som fx stalde og anlæg til gødningsopbevaring skal der indgives anmeldelse til kommunen. Der skal ligeledes indgives anmeldelse, hvis der foretages ændringer i dyretyper der ligger ud over det tilladte i evt. tilladelser og tilladelser samt ved drift- eller ejerskifte. Kommunen tager herefter stilling til, om ændringen udløser krav om ny tilladelse/godkendelse jf. husdyrbrugloven.

UDNYTTELSE

Tillægget til tilladelsen skal udnyttes inden 6 år efter, at den er meddelt. Hvis en del af tilladelsen ikke udnyttes, bortfalder den del af tilladelsen, der ikke er udnyttet. Nye stalde betragtes som udnyttet, når byggeriet faktisk er afsluttet. For andre former for udvidelse betragtes tilladelsen som udnyttet, når det konstateres, at det, der er truffet afgørelse om, faktisk er gennemført.

KONTINUITET

Hvis tillægget til tilladelsen ikke udnyttes fuldt ud i 3 på hinanden følgende år, så bortfalder den del, der ikke udnyttes. Et staldafsnit bliver udnyttet fuldt ud, når mindst 25 % af

produktionsarealet udnyttes med mindst 50 % af det mulige indenfor rammerne af dyrevelfærdskrav eller andre relevante krav.

RETSBESKYTTELSE

Der er 8 års retsbeskyttelse efter at tillægget til tilladelsen er meddelt.

OFFENTLIGHED

NABOORIENTERING OG PARTSHØRING OM UDKAST TIL AFGØRELSE

Ifølge husdyrbruglovens § 56, stk. 1 skal kommunen orientere naboer (matrikulære naboer) om udkastet, med en frist på 14 dage til at kommentere udkastet, før der må træffes afgørelse om miljøtilladelse.

Efter forvaltningsloven regler om partshøring, skal kommunen endvidere høre eventuelle parter, inden der træffes afgørelse i sagen. Ansøgeren af tilladelsen vil altid være part i sagens afgørelse, jf. også kravet om høring af ansøgeren efter husdyrgodkendelsesbekendtgørelsens § 67.

Kommunens udkast til miljøtilladelse blev den 9. februar 2026 sendt i 14 dages orientering og høring, med frist for at afgive bemærkninger frem til 23. februar 2026. Personer, organisationer mv. som er blevet hørt fremgår af bilag 1.

Der er ikke indkommet bemærkninger.

OFFENTLIGGØRELSE AF AFGØRELSE

Tillægget til miljøtilladelsen bekendtgøres ved annoncering på kommunens hjemmeside den 18. marts 2026.

Ansøger, ansøgers konsulent, klageberettigede organisationer samt de personer som har anmodet herom, er samtidig underrettet om tilladelse.

Klageberettigede organisationer, se samlet liste herunder:

Organisation og adresse	Mailadresse
Danmarks Naturfredningsforening, Masnedøgade 20, 2100 Kbh. Ø,	dnsilkeborg-sager@dn.dk
Danmarks Sportsfiskerforbund, Skyttevej 4, 7182 Bredsten,	post@sportsfiskerforbundet.dk lbt@sportsfiskerforbundet.dk
Rådet for grøn omstilling, Kompagnistrædet 22, 3. sal, 1208 København K	info@rgo.dk
Dansk Ornitologisk Forening, Vesterbrogade 140, 1620 Kbh. V,	natur@dof.dk
Styrelsen for Patientsikkerhed	stps@stps.dk

Organisation og adresse	Mailadresse
Danmarks Fiskeriforening, Nordensvej 3, Taulov, 7000 Fredericia,	mail@dkfisk.dk
Ferskvandsfiskeriforeningen for Danmark, Arbejderbevægelsens Erhvervsråd, Reventlowsgade 14, 1 sal, 1651 Kbh. V,	nb@ferskvandsfiskeriforeningen.dk ae@ae.dk
Forbrugerrådet, Fiolstræde 17, Postbox 2188, 1017 Kbh. K,	fbr@fbr.dk
Gjern Natur,	post@gjern-natur.dk

KLAGEVEJLEDNING

Der kan efter kapitel 7 i Lov om husdyrbrug og anvendelse af gødning klages over Kommunens afgørelse. Klageberettigede omfatter ansøger, Miljøministeren, Styrelsen for patientsikkerhed samt enhver, der må antages at have en individuel, væsentlig interesse i sagens udfald. Der kan desuden klages af visse organisationer, som angivet i §§ 85-87 i Lov husdyrbrug og anvendelse af gødning.

Afgørelsen vil blive offentliggjort 18. marts 2026 på [kommunens hjemmeside](#)

Hvis du ønsker at klage over denne afgørelse, kan du klage til Miljø- og Fødevareklagenævnet. Du klager via Klageportalen, som du finder et link til på forsiden af [Nævnenes hus](#). Det er også muligt at tilgå klageportalen via [borger.dk](#) og [virk.dk](#). Du logger på borger.dk eller virk.dk, ligesom du plejer, typisk med NEM-ID. Klagen sendes gennem Klageportalen til den myndighed, der har truffet afgørelsen. En klage er indgivet, når den er tilgængelig for Silkeborg Kommune i Klageportalen. Når du klager, skal du betale et gebyr på 900 kr. som privatperson og 1800 kr. som virksomhed eller organisation. Du betaler gebyret med betalingskort i Klageportalen.

Klagen skal være modtaget senest 4 uger fra offentliggørelsen dvs. senest 15. april 2026 Miljø- og Fødevareklagenævnet skal som udgangspunkt afvise en klage, der kommer uden om Klageportalen, hvis der ikke er særlige grunde til det. Hvis du ønsker at blive fritaget for at bruge Klageportalen, skal du sende en begrundet anmodning til Silkeborg Kommune. Kommunen videresender herefter anmodningen til Miljø- og Fødevareklagenævnet, som træffer afgørelsen om, hvorvidt din anmodning kan imødekommes.

Gebyret tilbagebetales, hvis

- klagesagen fører til, at den påklagede afgørelse ændres eller ophæves
- klageren får helt eller delvis medhold i klagen
- klagen afvises som følge af overskredet klagefrist eller manglende klageberettigelse
- klagen ikke er omfattet af Miljø- og Fødevareklagenævnets kompetence.

Det bemærkes, at hvis den eneste ændring af den påklagede afgørelse er forlængelse af frist for efterkommelse af afgørelse som følge af den tid, der er medgået til at behandle sagen i klagenævnet, tilbagebetales gebyret dog ikke.

En klage har normalt ikke opsættende virkning, medmindre Miljø- og Fødevareklagenævnet beslutter andet. Udnyttelse af tilladelsen sker på ansøgers eget ansvar og indebærer ingen begrænsninger i Miljø- og Fødevareklagenævnets ret til at ændre eller ophæve afgørelsen.

Ifølge § 90 i husdyrbrugloven kan afgørelsen desuden prøves ved domstolene. Et eventuelt sagsanlæg skal anlægges inden 6 måneder efter, at afgørelsen er offentliggjort, dvs. senest den 15. oktober 2026.

6. HUSDYRBRUGETS BELIGGENHED OG PLANMÆSSIGE FORHOLD

AFSTANDSKRAV

HUSDYRBRUGLOVENS § 6

I følge § 6 i Husdyrbrugloven er der forbud mod etablering af anlæg samt udvidelser og ændringer af eksisterende husdyrbrug, der medfører forøget forurening indenfor de i Tabel 1 nævnte afstande.

Tabel 1. Afstandskrav jf. § 6 i Lov om miljøtilladelse m.v. af husdyrbrug samt aktuelle afstande fra produktionsanlægget.

Område	Afstandskrav	Afstand målt fra ny møddingsplads
Eksisterende eller kommuneplanlagt fremtidig byzone eller sommerhusområde	50 meter	Mere end 50 meter
Område i landzone der i lokalplan er udlagt til boligformål, blandet bolig- og erhvervsformål eller offentlige formål med henblik på beboelse, institutioner, rekreative formål og lignende.	50 meter	Mere end 50 meter
Nabobeboelse (adresse)	50 meter	Mere end 50 meter

Afstandskravene i Husdyrbruglovens § 6 er jf. Tabel 1 overholdt.

HUSDYRBRUGLOVENS § 7

Forbudszone for etablering, ændringer og udvidelser indenfor 10 m af kategori 1 og 2 natur er overholdt jf. husdyrbruglovens § 7.

HUSDYRBRUGLOVENS § 8

Ifølge § 8 i Husdyrbrugloven må der ikke etableres, ændres eller udvides i stalde og opbevaringsanlæg på husdyrbrug, der medfører forøget forurening indenfor afstandskravene i Tabel 2.

Tabel 2. Afstandskrav - jf. § 8 i Lov om miljøtilladelse m.v. af husdyrbrug - samt aktuelle afstande fra husdyrproduktionsanlægget.

Anlægstype	Afstandskrav	Afstand målt fra ny møddingsplads (m)
1) Enkelt vandindvindingsanlæg	25 meter	59
2) Fælles vandindvindingsanlæg	50 meter	3200
3) Vandløb (herunder dræn) og søer	15 meter	400/725
4) Offentlig vej, privat fællesvej	15 meter	144
5) Levnedsmiddelvirksomhed	25 meter	3100
6) Beboelse samme ejendom	15 meter	100
7) Naboskel	30 meter	4

Silkeborg Kommune vurderer, at alle afstandskravene overholdes med det ansøgte og de stillede vilkår.

ERHVERVSMÆSSIG NØDVENDIGHED

Den ændrede anvendelse af plansilo til møddingsplads er erhvervsmæssigt nødvendigt for ejendommen. Den skal anvendes til det foderaffald/møg der fremkommer ved den daglige rengøring af foderbordet.

LANDSKABELIGE VÆRDIER

Der inddrages en af de eksisterende plansiloer til møddingsplads. Der er etableret afløb fra plansiloen til fortanken, og overfladevand tilledes således gyllen. Plansiloen/den nye møddingsplads er på 280 m².

KULTURMILJØ, FREDNINGER, BYGGE- OG BESKYTTELSESLINJER

Silkeborg Kommune vurderer at placeringen af husdyranlægget ikke er beliggende indenfor eller i nærheden af nedenstående områder.

- Fredede fortidsminder
- Sø og å beskyttelseslinjer

- Skovbyggelinjer (300 meter)
- Kirkebyggelinjer / kirkezoner indenfor 300 meter fra anlægsdelen
- Beskyttede diger
- Fredede områder / Fredninger
- Kulturmiljø / særlig værdifulde kulturmiljøer
- Særligt værdifulde landskaber
- Geologiske bevaringsværdier
- Fortidsminder
- Skovrejsning

Da møddingspladsen allerede er opført og ligeledes er opført i tilknytning til eksisterende anlæg og vurderet til at være erhvervsmæssige nødvendige for husdyrproduktionen, er bygningerne generelt undtaget reglerne om skovbyggelinje jf. § 17 stk. 2 i naturbeskyttelsesloven.

7. PRODUKTIONSAREAL OG DRIFT

PRODUKTIONSAREAL

Produktionsarealet for møddingspladsen er angivet i Tabel 3.

Tabel 3. Oversigt over de enkelte staldafsnit og gødningsopbevaringsanlæg i ansøgt drift fra husdyrtilladelse.dk.

Stald	Staldsystem	Produktions areal	Størrelse (m ²)	Miljøteknologi (%)
Alle kvæg	Dybstrøelse	1143	4335	-
Malkekøer, kvier og stude	Sengestald med spalter (kanal,bagskyl eller ringkanal)	186	4335	Forsuring 33 %
Malkekøer, kvier og stude	Sengestald med spalter (kanal,bagskyl eller ringkanal)	1520	4335	Forsuring 33 %

Opbevarings-anlæg	Størrelse (m ²)	Miljøteknologi (%)	Gødnings type
Mødding	280	-	Kvæg, heste, får, geder

Gødningstyper, størrelsen på produktionsarealet samt valg af teknologi er grundlaget for beregninger af ammoniakfordampningen fra stald og lager. Det er derfor nødvendigt at stille vilkår til produktionsarealets størrelse samt produktionsrammerne for at sikre, at

miljøpåvirkningerne fra ejendommen fastholdes på det niveau, der fremgår af ansøgningen. Vilkårene kan ses i afsnit 3.

8. OPBEVARING AF HUSDYRGØDNING

Fast husdyrgødning

Der produceres fast husdyrgødning fra dybstrøelsesarealet. Dybstrøelse opbevares på møddingspladserne.

Silkeborg Kommune vurderer, at de generelle regler i husdyrgødningsbekendtgørelsen, beholderkontrolbekendtgørelsen og vilkår til håndteringen af gylle er tilstrækkelige til at sikre vandløb og søer mod forurening af husdyrgødning fra ejendommen.

9. SPILDEVAND OG OVERFLADEVAND

Rengøringsvand fra rengøring i stalde ledes til gyllesystem. Dette er i henhold til gældende lovgivning. Spildevandsmængden er indregnet i normtallene for gødningsmængder.

Der er etableret afløb fra plansiloen til fortanken, og overfladevand tilledes således gyllen. Plansiloen/den nye møddingsplads er på 280 m².

Kommunen vurderer ud fra ansøgers beskrivelse, at håndtering og opbevaring af husdyrgødning sker efter gældende regler og ikke vil give anledning til gener for omkringboende eller forurening af jord og grundvand.

Tagvand

Der sker ikke ændringer i forhold til tidligere godkendelse og tillæg I.

Sanitært spildevand

Der sker ikke ændringer i forhold til tidligere godkendelse og tillæg I.

10. FODER

Kommunen vurderer, at den ansøgte opbevaring og håndtering af foder sker uden væsentlige miljømæssige gener. Det er vigtigt at anlæg til foderopbevaring holdes fri for foderrester og spild, da der ellers kan opstå gunstige forhold for skadedyr som f.eks. rotter og fluer. Foderrester og spild kan opbevares overdækket på møddingsplads eller i gyllebeholder.

11. BAT OG MILJØTEKNOLOGI

BAT - AMMONIAK

Husdyrbruget er omfattet af § 16b i husdyrloven. Beregninger i husdyrgodkendelse.dk viser, at husdyrbrugets årlige ammoniakemission fra stald og lager ligger over 750 kg NH₃-N, hvorfor husdyrbruget er omfattet af BAT-krav.

BAT står for Best Available Techniques (Bedste Tilgængelige Teknik) og er en fællesbetegnelse for teknikker og teknologier, som kan begrænse forurening fra stalde eller lager. BAT-begrebet dækker desuden over teknikker og teknologier til begrænsning af vand- og energiforbruget. På et husdyrbrug er kvælstof, fosfor og ammoniak de væsentligste næringsstoffer, som kan give anledning til påvirkning af det omgivende miljø.

Det er en del af princippet om anvendelse af BAT, at der ikke kan stilles krav om anvendelse af en bestemt teknik. Dette valg skal ansøger selv træffe. Derimod kan kommunen fastsætte et krav til ammoniakudledningen fra det samlede staldanlæg, hvor det ligger til grund at ansøger bruger de bedst tilgængelige teknologier der er tilgængelige indenfor staldteknologi og dermed mindsker ammoniakemissionen mest muligt. Når dette krav er opfyldt, vil man sige at ansøger lever op til BAT-kravet.

I ansøgningen er der foretaget en beregning i husdyrgodkendelse.dk af det vejledende BAT-krav for ammoniaktab pr. år opnåelig ved anvendelse af bedste tilgængelige teknik (BAT). Det vejledende BAT krav er beregnet til 3036 kg NH₃-N/år mens den faktiske emission fra staldanlæggene er beregnet til 3036 kg NH₃-N/år. BAT-kravet er derfor overholdt.

STALDSYSTEMER

Der er valgt at fortsætte forsuring i stalde med sengestald med spalter, hvilket mindsker udledningen med ammoniak fra beholderen med 33 %.

MILJØTEKNOLOGI

Siden miljøgodkendelsen blev meddelt den 18. marts 2019 og 1. tillæg hertil den 15. juli 2022 er teknologilisten blevet opdateret den 21. december 2022 hvor JH forsuring NH₄⁺ Kvægstalde optages endeligt på Teknologilisten med ændret ammoniakreducerende effekt på 33 % mod tidligere 50 %. Effekten af forsuring er derfor opdateret med dette tillæg.

OPSUMMERING VEDR. VALGTE TEKNOLOGIER TIL OPFYLDELSE AF KRAV OM BAT (AMMONIAK)

Der skal i forbindelse med ansøgning om tilladelse ændres på stalde og lagre. Der er derfor lavet en samlet BAT- emissionsgrænseværdi for den samlede produktion på i alt 3036kg N/år. Den faktiske ammoniakemission fra husdyrbruget på 3036 kg N/år.

Kommunen vurderer, at husdyrbruget har truffet de nødvendige foranstaltninger til at forebygge og begrænse forureningen fra husdyrbrugets anlæg og dermed lever op til BAT. Endvidere vurderer kommunen, at husdyrbruget efter udvidelsen kan drives uden væsentlige indvirkninger på miljøet, såfremt vilkårene i denne tilladelse overholdes.

Der er stillet fastholdelsesvilkår til staldindretning og driften af dette samt standardvilkår om, at projektet skal udføres som ansøgt.

12. PÅVIRKNING AF NATUR MED AMMONIAK

AMMONIAKFØLSOMME NATURTYPER KATEGORI 1, 2, 3- NATUR

Den ammoniakfølsomme natur, som er beskyttet, jf. husdyrgodkendelsesbekendtgørelsens bilag 3 er opdelt i tre kategorier.

Kategori 1-natur: Omfatter ammoniakfølsomme Natura 2000-naturtyper, som indgår i udpegningsgrundlaget for området og er kortlagte af Naturstyrelsen i forbindelse med Natura 2000 planlægningen. For de Natura 2000-naturtyper, som ikke er kortlagt (primært søer), skal kommunen vurdere den eventuelle påvirkning. Kategori 1-natur omfatter ligeledes § 3-heder og -overdrev indenfor Natura 2000-områder, som ikke er nævnt ovenfor.

Kategori 2-natur: Omfatter højmoser, lobeliesøer samt heder større end 10 ha og overdrev større end 2,5 ha, som er omfattet af naturbeskyttelseslovens § 3, og som ligger udenfor Natura 2000-områder.

Øvrige ammoniakfølsomme naturområder, jf. § 2 stk. 1 i husdyrgodkendelsesbekendtgørelsen:

Kategori 3-natur: Kommunen skal konkret vurdere følgende beskyttede, ammoniakfølsomme naturtyper uden for Natura 2000-områder, som ikke er omfattet af kategori 1 og 2: Heder, moser og overdrev, som er beskyttet efter naturbeskyttelseslovens § 3, samt ammoniakfølsomme skove. En nærmere definition af ammoniakfølsom skov fremgår af husdyrgodkendelsesbekendtgørelsens bilag 3 pkt. 3 ad C.

BESKYTTELSESNIVEAUER FOR AMMONIAKFØLSOMME NATURTYPER

Krav til maksimal ammoniakdeposition for de forskellige ammoniakfølsomme naturtyper, jf. kategori 1-, kategori 2- og kategori 3-natur fremgår af nedenstående Tabel 4.

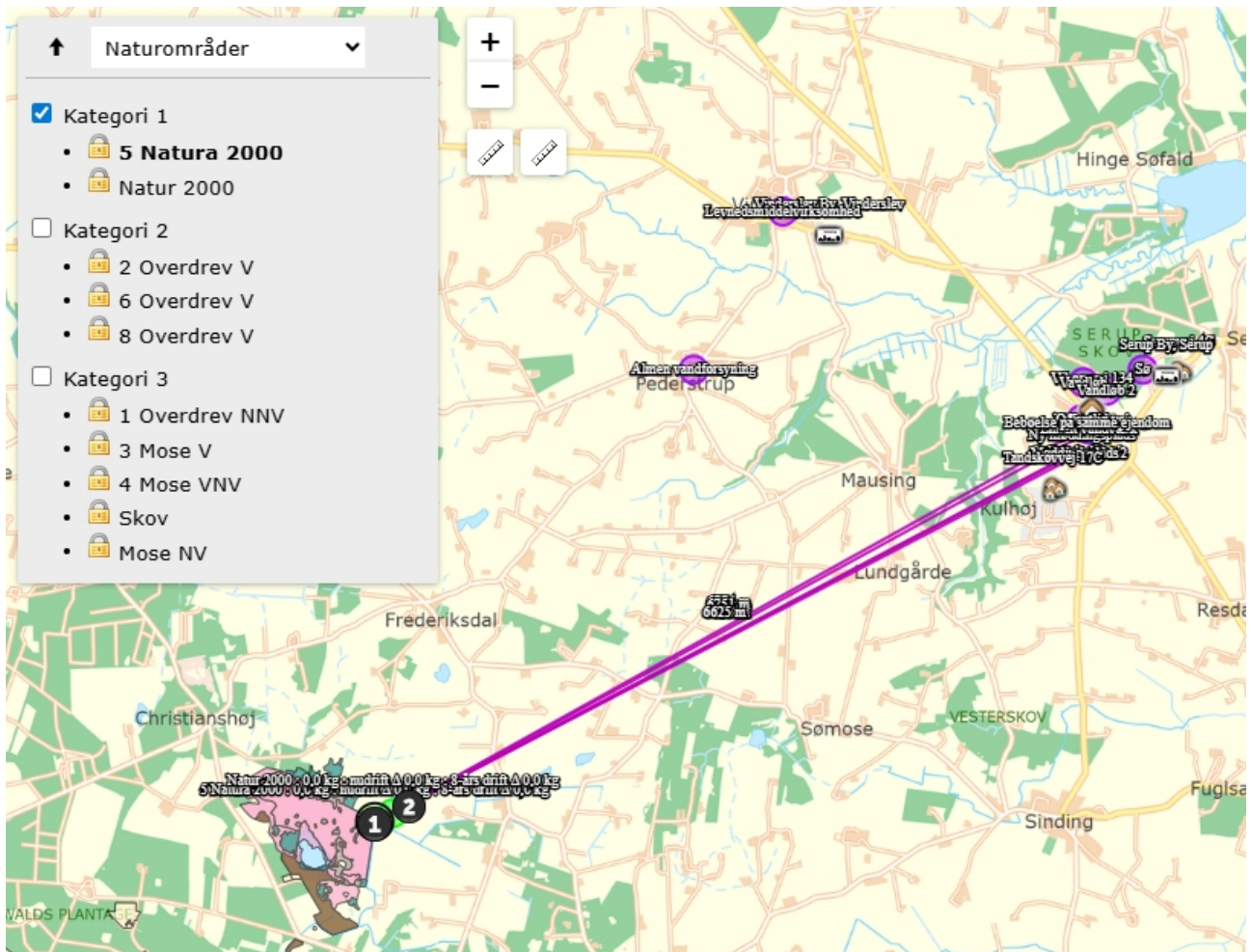
Tabel 4. Beskyttelsesniveauer for bestemte ammoniakfølsomme naturtyper:

Naturtyper	Fastsat beskyttelsesniveau
Kategori 1. Ammoniakfølsomme Natura 2000 naturtyper samt øvrige heder og overdrev indenfor Natura 2000 områder	Max. totaldeposition afhængig af antal husdyrbrug i nærheden*): 0,2 kg N/ha/år ved > 1 husdyrbrug 0,4 kg N/ha/år ved 1 husdyrbrug 0,7 kg N/ha ved 0 husdyrbrug.
Kategori 2. Ammoniakfølsomme naturområder udenfor Natura 2000, som er højmoser, lobeliesøer, heder større end 10 ha, samt overdrev større end 2,5 ha.	Max. total deposition på 1,0 kg N/ha/år.
Kategori 3. Heder, moser og overdrev, som er beskyttet af naturbeskyttelseslovens § 3, og ammoniakfølsomme skove	Kommunen vurderer konkret, om der skal fastsættes vilkår om max. merdeposition. Kravet må dog ikke være under en max. merdeposition på 1,0 kg N/ha pr. år

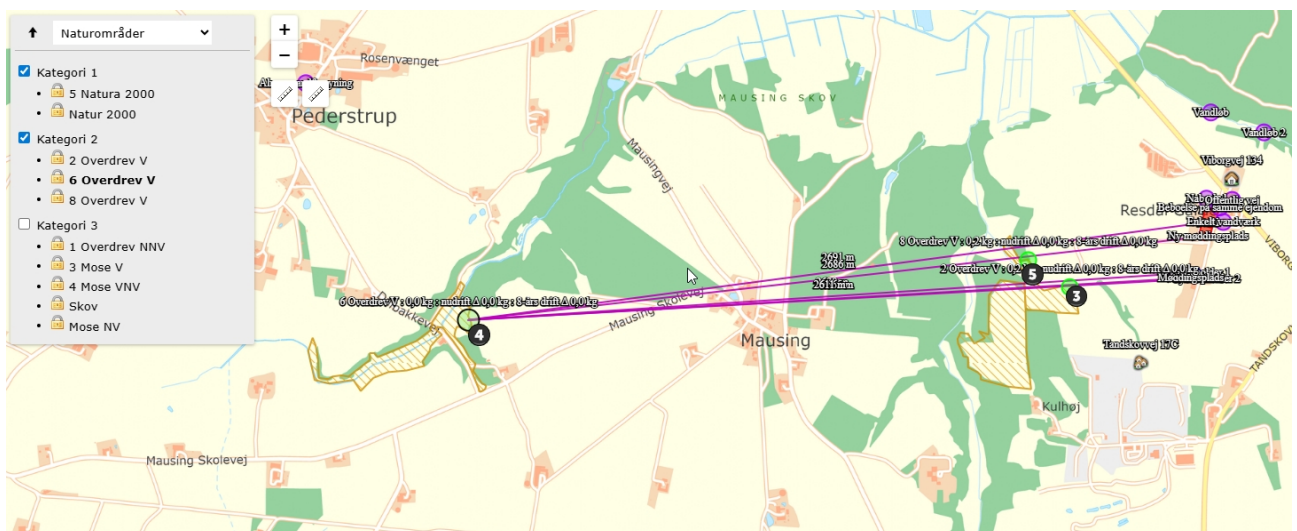
* Kumulationsmodel for antal husdyrbrug i nærheden fremgår af § 25 stk. 2,3 i husdyrgodkendelsesbekendtgørelsen.

BEREGNING AF AMMONIAKDEPOSITION PÅ NÆRLIGGENDE NATUROMRÅDER

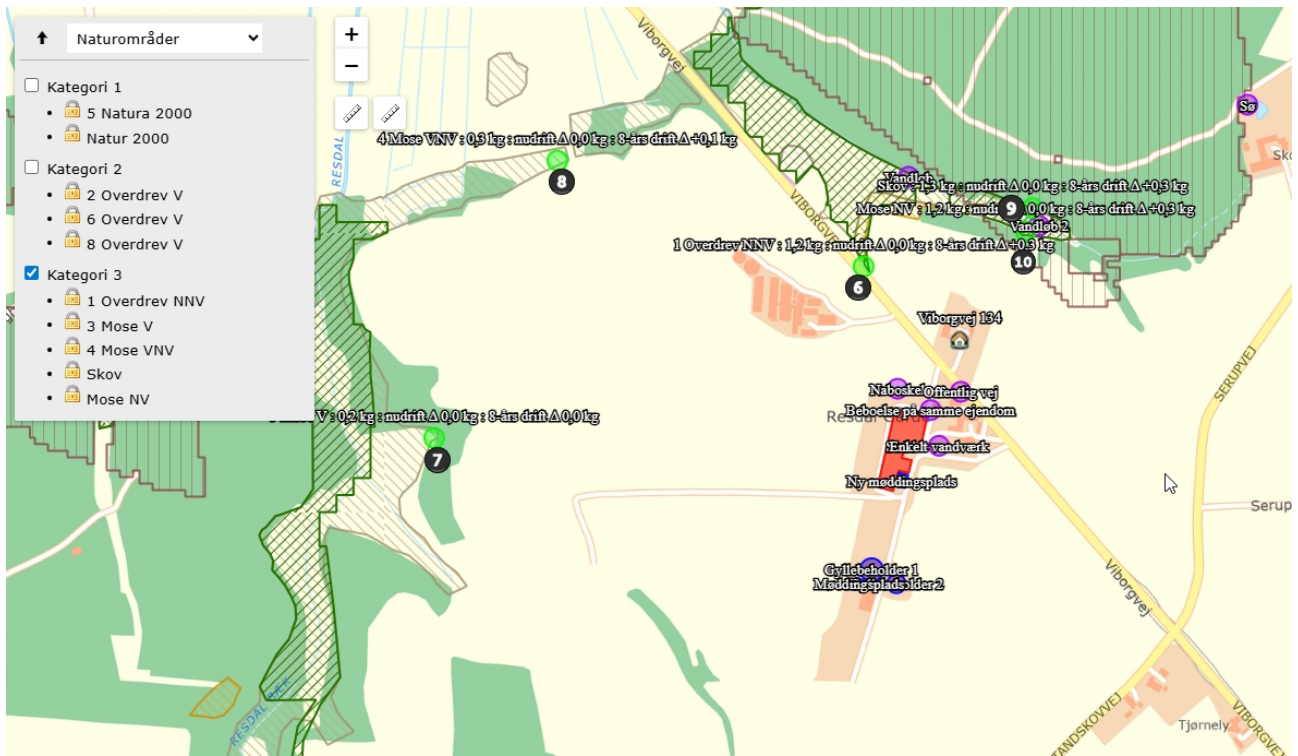
Da den ammoniakreducerende effekt af forsuring af gylle er reduceret fra 50 % til 33 %, sker der øget ammoniakemission fra husdyrbruget i forhold til den oprindelige miljøtilladelse og tillæg 1 hertil. Derfor foretages der naturvurdering på baggrund af det ansøgte projekt. Afsætningen af luftbåren ammoniak på omkringliggende naturområder, fra det ansøgte dyrehold på Viborgvej 161 er beregnet i husdyrtilladelse.dk. Der er foretaget beregninger af ammoniakafsætningen for kategori 1,2 og 3-naturområder nærmest ejendommen. Beregningspunkterne og resultatet af beregningerne fremgår af nedenstående 1, 2 og 3 samt Tabel 5.



Figur 1. Beregning af total- og merdeposition af luftbåren ammoniak på nærliggende kategori 1 natur fra det ansøgte projekt.



Figur 2: Beregning af total- og merdeposition af luftbåren ammoniak på nærliggende kategori 2 natur fra det ansøgte projekt



Figur 3: Beregning af total- og merdeposition af luftbåren ammoniak på nærliggende kategori 3 natur fra det ansøgte projekt

Tabel 5. Beregning af ammoniakdeposition fra stald og lager på kategori 1,2 og 3 natur i nærheden af Viborgvej 161. Totaldeposition og merdeposition er angivet.

Navn	Placering i kort	Kategori	Kumulation	Ruhed	Merdeposition (KgN) (i forhold til 8 års drift)	Totaldeposition (KgN)
5 natura 2000	1	1	Nul ejendomme	Bn	0	0,2
Natura 2000	2	1	Nul ejendomme	S	0,0	0,0
2 Overdrev V	3	2		Bn	0,0	0,2
6 Overdrev V	4	2		Bn	0,0	0,0
8 Overdrev V	5	2		Bn	0,0	0,2
Overdrev NNV	6	3		Bn	0,3	1,2
Mose V	7	3		Mk	0,0	0,2

Navn	Placering i kort	Kategori	Kumulation	Ruhed	Merdeposition (KgN) (i forhold til 8 års drift)	Totaldeposition (KgN)
Mose VNV	8	3		Mk	0,1	0,3
Skov	9	3		S	0,3	1,3
Mose NV	10	3		Mk	0,3	1,2

Kategori 1 natur

For kategori 1 natur skal det vurderes, om der er kumulation med andre ejendommen. I det konkrete tilfælde er den maksimale totaldeposition til kategori 1 er 0,2 kg N/ha/år, det har derfor ikke betydning om der er kumulation til andre husdyrbrug.

Da totaldepositionen til kategori 1 natur er henholdsvis 0,0 og 0,2 kg N/ha/år vurderer Silkeborg Kommune at der ikke sker væsentlig påvirkning af habitatnaturen.

Kategori 2 natur

For kategori 2 natur, heder større end 10 ha og overdrev større end 2,5 ha, er beskyttelsesniveauet 1,0 kg N/ha/år i totaldeposition. Depositionen fra Viborgvej 161 til nærmeste kategori 2 natur er 0,0 og 0,2 kg N/ha/år, på den baggrund vurderer Silkeborg Kommune at husdyrbruglovens beskyttelsesniveau er overholdt.

Kategori 3 natur

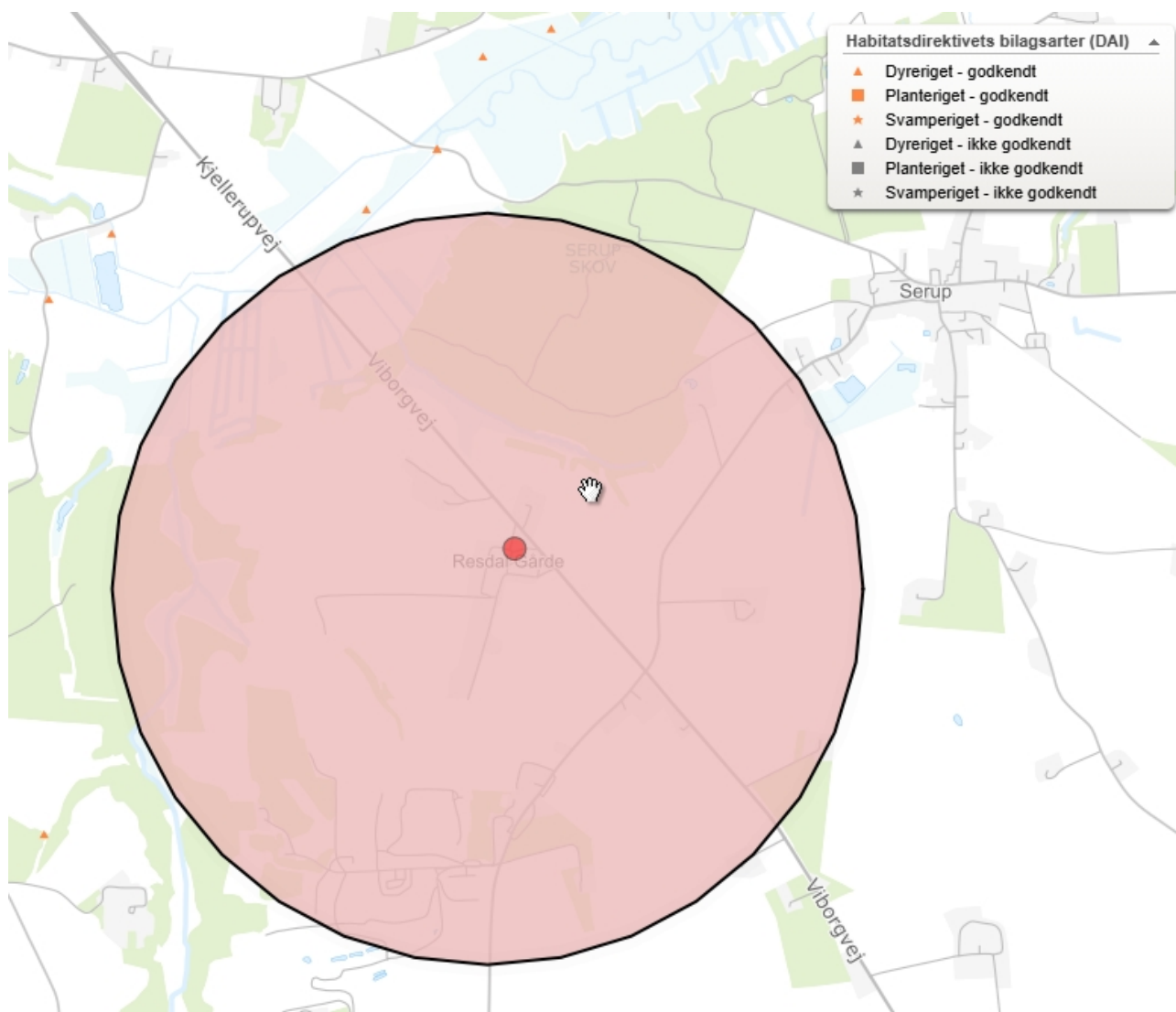
Kommunen skal vurderer om der sker tilstandsændring, herunder om tålegrænserne for naturtypen overskrides når merdepositionen fra husdyrbruget overstiger 1 kg N/ha/år. Den maksimale merdeposition til kategori 3 natur fra Viborgvej 161 er 0,3 kg N/ha/år. På den baggrund vurderer Silkeborg Kommune, at der ikke sker væsentlig tilstandsændring af omkringliggende kategori 3 natur som følge af udvidelsen på husdyrbruget.

BILAG IV ARTER

Ligeledes påhviler det kommunen at vurdere konkret, om en ansøgt aktivitet vil være i overensstemmelse med Habitatdirektivforpligtelserne. Ifølge bekendtgørelsen om udpegning og administration af internationale naturbeskyttelsesområder samt beskyttelse af visse arter⁶, skal der foretages en vurdering af, om projektet i sig selv eller i forbindelse med andre planer og projekter kan påvirke et internationalt naturbeskyttelsesområde væsentligt. Desuden skal der ske en vurdering af om det ansøgte projekt kan beskadige eller ødelægge yngle- og rasteområder i det naturlige udbredelsesområde for de dyrearter, der er optaget i Habitatdirektivets bilag IV eller ødelægge de plantearter der er optaget i Habitatdirektivets bilag IV.

⁶ Bekendtgørelse nr. 926 af 27. juni 2016 om udpegning og administration af internationale naturbeskyttelsesområder samt beskyttelse af visse arter.

Habitatdirektivets bilagsarter (DAI)



Bilag IV-arter registreret inden for en afstand af 1 kilometer af husdyranlægget.

Det fremgår af vejledningen til habitatbekendtgørelsen, at yngle- eller rasteområder kan bestå af flere lokaliteter, der tjener som levesteder for den samme bestand. En bredere økologisk forståelse af yngle- og rasteområder giver mulighed for en mere fleksibel tilgang i områder med især mere udbredte bilag IV-arter.

Forudsætningen er, at den økologiske funktionalitet af et yngle- eller rasteområde for bilag IV-arter opretholdes på mindst samme niveau som hidtil.

Nogle arter er organiseret i delbestande, som står i forbindelse med hinanden gennem udvandring og indvandring, og som benytter et netværk af levesteder over tid og rum (eksempelvis padder og flagermus). Netværket kan ses som et samlet yngle- eller rasteområde for samlingen af delbestande, som står i forbindelse med hinanden. De enkelte lokaliteter har hver især betydning for bestanden. Nogle vil ofte have mere betydning end andre.

Der er ikke registreret nogle bilag IV-arter inden for en radius af 1000 m af husdyranlægget. Derudover vurderer Silkeborg Kommune at, inddragelse af plansilo til møddingsplads ikke at påvirke potentielle levesteder for bilag IV arter.

13. RESTSTOFFER, AFFALDSPRODUKTION OG BRUG AF NATURRESSOURCER

OLIEOPLAG

Der sker ikke ændringer i forhold til tidligere godkendelse og tillæg I.

AFFALD

Der sker ikke ændringer i forhold til tidligere godkendelse og tillæg I.

14. GENER

LUGT

Der sker ikke ændringer i forhold til tidligere godkendelse og tillæg I.

STØJ

Der sker ikke ændringer i forhold til tidligere godkendelse og tillæg I.

VENTILATION

Der sker ikke ændringer i forhold til tidligere godkendelse og tillæg I.

RYSTELSE

Der sker ikke ændringer i forhold til tidligere godkendelse og tillæg I.

STØV

Der sker ikke ændringer i forhold til tidligere godkendelse og tillæg I.

SKADEDYR

Der sker ikke ændringer i forhold til tidligere godkendelse og tillæg I.

TRANSPORT

Der sker ikke ændringer i forhold til tidligere godkendelse og tillæg I.

LYSGENER

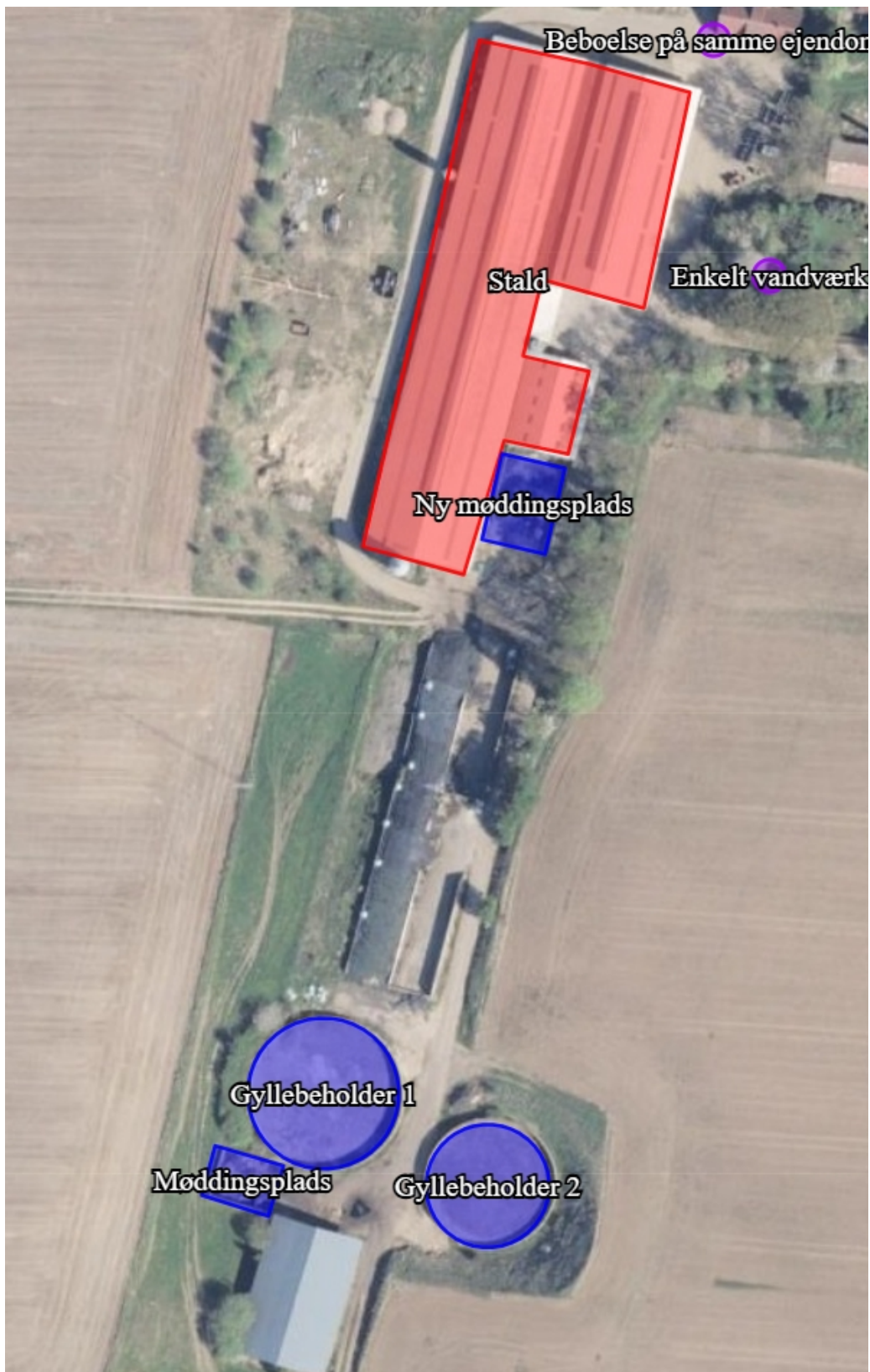
Der sker ikke ændringer i forhold til tidligere godkendelse og tillæg I.

15. BILAG OVERSIGT

Bilag 1: Oversigtskort

Bilag 2: Hørings- og orienteringsliste

BILAG 1 Oversigtskort



BILAG 2 Hørings- og orienteringsliste

Beboere og ejer af nedenstående adresser er blevet skriftligt orienteret inden afgørelsen af denne tilladelse.

Bangshåbsvej 15, 8620 Kjellerup

Viborgvej 134, 8620 Kjellerup