

Afsender: Lemvig Kommune
Rådhusgade 2, 7620 Lemvig

Lemvig Varmeværk A M B A
Vestavej 2
7620 Lemvig

Tillæg til miljøgodkendelse - Lemvig Varmeværk AMBA



22. marts 2018

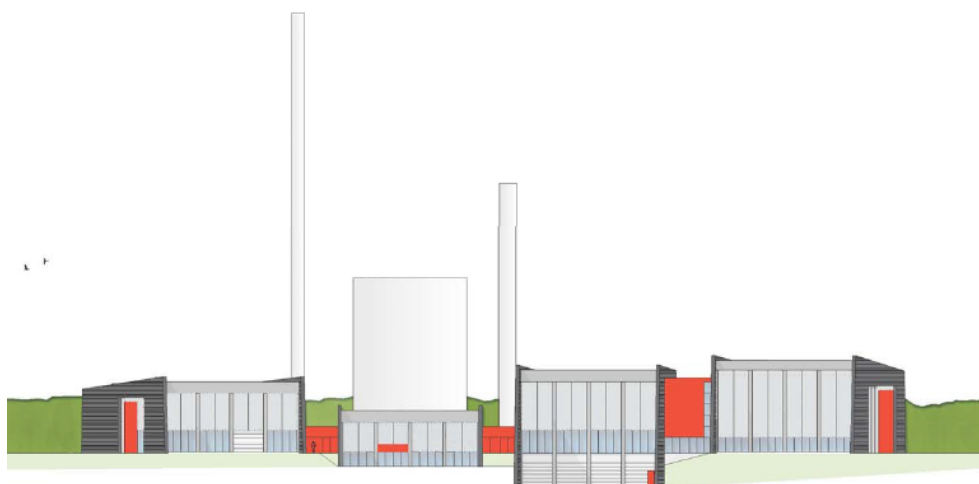
Teknik & Miljø

Rådhusgade 2
7620 Lemvig
Telefon: 9663 1200

Mail: teknik@lemvig.dk
J.nr.: 09.02.08P19-0016
S.nr.: 146069
B.nr.: 1262489

Ref.: SUKR
Dir.tlf.: Direkte 9663 1115

KB: 172,
Version 5,
Q-gruppen 27/3-2013



Tillæg til miljøgodkendelse - Lemvig Varmeværk A M B A

på adressen

Vestavej 2, 7620 Lemvig
Matrikel nr. 1am, Bjerregård, Rom

CVR-nr. 36892412
P-nr. 1001749941

Listevirksomhed punkt G 201: Kraftproducerende anlæg, varmeproducerende anlæg, gasturbineanlæg og motoranlæg med en samlet nominel indfyret termisk effekt på mere end eller lig med 5 MW og mindre end 50 MW.

Godkendelse af
Annoncedato

den 22. marts 2018
den 22. marts 2018



Indholdsfortegnelse

Indhold

Tillæg til	1
Miljøgodkendelse	3
Baggrund	3
Godkendelsens vilkår	4
Generelt.....	4
Indretning og drift.....	4
Luftforurening.....	4
Affald	4
Egenkontrol.....	4
Grundlag for vilkårene	6
Miljøteknisk vurdering.....	7
Planmæssige forhold.....	7
Miljøvurdering.....	7
Listepunkt	7
Standardvilkår	7
Indretning og drift	7
Øvrige vilkår.....	8
Generelt	8
Indretning og drift	8
Luftforurening	8
Affald	9
Egenkontrol.....	9
Spildevand.....	9
Vurdering i forhold til Habitatdirektivet	10
Partshøring.....	10
Konklusion.....	10
Offentliggørelse og annoncering	11
Klagevejledning.....	11





Miljøgodkendelse

Lemvig Kommune meddeler hermed i henhold til kapitel 5 i miljøbeskyttelsesloven¹ miljøgodkendelse af installering og drift af endnu en biogasmotor på det eksisterende varmeværk.

Godkendelsen gives som et tillæg til virksomhedens miljøgodkendelse af 22. juni 2015 og gives under forudsætning af, at såvel nedenstående tillægsvilkår inkl. vilkårsændringer som vilkår i før nævnte godkendelse overholdes.

Godkendelsen omfatter udelukkende virksomhedens forhold til miljøbeskyttelseslovens bestemmelser og fritager derfor ikke virksomheden for at indhente eventuelle fornøden tilladelse i medfør af anden lovgivning.

Tilsynsmyndighed

Lemvig Kommune fører tilsyn med virksomhedens forhold til det eksterne miljø.

Øvrige godkendelser

Ud over denne godkendelse gælder følgende:

- Miljøgodkendelse - Lemvig Varmeværk, af 25. juni 2015
- Tilladelse til tilslutning af spildevand fra Lemvig Varmeværk til spildevandsanlæg, af 17. november 2015

Baggrund

Lemvig Varmeværk A M B A søger om miljøgodkendelse i forbindelse med etablering af endnu en biogasmotor på varmeværket på Vestavej 2.

Den nye biogasmotor vil primært erstatte el- og varmeproduktion for den eksisterende biogasmotor på Industrivej men vil også give mulighed for at udnytte øget biogasproduktion fra Lemvig Biogas. I forbindelse med etablering og udvidelse af varmeværket på Vestavej vil biomasse- og biogasinjer på Industrivej løbende blive nedlagt, således at værket på Industrivej på sigt udelukkende vil fungere som varmedistributionsanlæg til Lemvig by – dog vil oliekedlerne forblive som spids- og reservelastanlæg.

På værket på Vestavej er der i forvejen én biogasmotor og én fliskedel. Værket er dimensioneret i alt at kunne rumme to biogasmotorer, to fliskedler samt én træpillekedel. Foruden bygninger til biogasmotorer, biomasseanlæg, kompressorer, varmevekslere, pumper, administration mm. findes 2 skorstene på 50 og 70 meter samt en akkumuleringstank på 5000 m².

¹ Miljøministeriet, bekendtgørelse nr. 966 af 23. juni 2017 om lov om miljøbeskyttelse.





Godkendelsens vilkår

Generelt

1. Biogasmotoren skal drives som det er beskrevet i oplysningerne i ansøgningen til denne tillægsgodkendelse og som det er sammenfattet i godkendelsens miljøtekniske beskrivelse medmindre vilkårene i denne godkendelse og senere afgørelser foreskriver andet.
2. Et eksemplar af denne tillægsgodkendelse skal til enhver tid være tilgængeligt på virksomheden. Medarbejdere med ansvar for en bestemt del af driften på varmeværket skal være bekendt med de herfor gældende vilkår.
3. Godkendelsen bortfalder hvis driften har været indstillet i mere end 3 år.

Indretning og drift

4. Den nye biogasmotor skal tilsluttes et ledigt røgduløb i skorstenen på 70 meter.
5. I afkastet fra den nye biogasmotor skal der etableres målesteder med indretning og placering som afført i MEL-22 Kvalitet i Emissionsmålinger. Målestederne skal være placeret, sådan at det sikres, at de fastsatte emissionsgrænseværdier kan dokumenteres overholdt.

Luftforurening

6. Begge gasmotorer skal overholde følgende emissionsgrænseværdier mht. lugt:

Brændsel	Emissionsgrænseværdier LE/Nm ³ ved den angivne røggastemperatur	
	20 °C	50 °C
Biogas	6.000	14.000

Dette vilkår erstatter vilkår 12 i den eksisterende miljøgodkendelse af 25. juni 2015.

Affald

7. Affald fra biogasmotoren fx olie- og luftfiltre skal håndteres og bortskaffes som beskrevet i Lemvig Kommunes regulativ for erhvervsaffald og gældende forskrifter om håndtering af affald.

Egenkontrol

Præstationskontrol

8. Senest 6 måneder efter at biogasmotoren er taget i brug skal der, **for begge biogasmotorer**, ved præstationskontrol foretages 3 enkeltmålinger af lugtemissionen med henblik på at dokumentere, at de dimensionsgivende emissioner, der har ligget til grund for beregningen af afkasthøjderne i vilkår 6 er overholdt.





Målingerne skal foretages under repræsentative driftsforhold, herunder ved pumpning og omrøring. Alle målinger skal udføres af et firma/laboratorium, der er akkrediteret hertil af Den Danske Akkrediterings- og Metrologifond eller andre tilsvarende udenlandske akkrediteringsorganer. Rapport over målingerne skal indsendes til tilsynsmyndigheden senest 2 måneder efter, at disse er foretaget. Herefter kan tilsynsmyndigheden kræve, at der foretages yderligere præstationskontrol, dog normalt højst hvert 2. år.

Prøvetagning og analyse skal ske efter metodeblad nr. MEL-13 (Miljøstyrelsens anbefalede metode, der findes på hjemmesiden for Miljøstyrelsens Referencelaboratorium for måling af emissioner til luften: www.ref-lab.dk) eller efter internationale standarder af mindst samme analysepræcision og usikkerhedsniveau.

9. Emissionsgrænseværdierne anses for overholdt, når det aritmetiske gennemsnit af alle enkeltmålinger udført ved præstationskontrollen er mindre end eller lig med emissionsgrænseværdien.
10. Prøvetagning og analyse skal ske efter de i tabellen herunder nævnte metoder eller efter internationale standarder af mindst samme analysepræcision og usikkerhedsniveau.

Prøvetagnings- og analysemetoder

Navn	Parameter	Metodeblad nr.*
Bestemmelse af koncentrationen af totalt partikulært materiale i strømmende gas	Støv	MEL-02
Bestemmelse af koncentrationer af kvælstofoxider (NO _x) i strømmende gas	NO _x	MEL-03
Bestemmelse af koncentrationer af ilt (O ₂) i strømmende gas	O ₂	MEL-05
Bestemmelse af carbonmonooxid (CO) i strømmende gas	CO	MEL-06
Bestemmelse af koncentrationer af Polycyclic Aromatic Hydrocarbons (PAH) i strømmende gas	PAH	MEL-10
Bestemmelse af dioxiner i strømmende gas	Dioxiner	MEL-15

* Se Miljøstyrelsens Referencelaboratorium for måling af emissioner til luften: www.ref-lab.dk

Driftsjournal

11. Der skal føres driftsjournal med angivelse af:

- Driftstimer
- Service, eftersyn og testkørsler
- Kontrolmålinger af CO-emission
- Olieforbrug
- Justeringer af brændere og motor

Driftsjournalen skal være tilgængelig for tilsynsmyndigheden og skal opbevares på virksomheden i mindst 5 år.





Grundlag for vilkårene

Godkendelsen er således givet på følgende lovgrundlag fra Miljøministeriet (inklusive eventuelle ændringer til den anførte lovgivning, der er gældende på godkendelsestidspunktet):

- Miljøministeriet, bekendtgørelse af lov om miljøbeskyttelse nr. 966 af 23. juni 2017.
- Miljøministeriet, bekendtgørelse om godkendelse af listevirksomhed, nr. 1458 af 12. december 2017.
- Miljøministeriet, bekendtgørelse om standardvilkår i godkendelse af listevirksomhed nr. 1474 af 12. december 2017.
- Miljøministeriet, bekendtgørelse af lov om miljøvurdering af planer og programmer og af konkrete projekter (VVM) nr. 448 af 10. maj 2017.
- Miljøministeriet, bekendtgørelse om begrænsning af emission af nitrogenoxider og carbonmonoxid fra motorer og turbiner nr. 1473 af 12. december 2017.

Udover vilkårene i denne godkendelse er virksomheden underlagt bestemmelserne i gældende love og bekendtgørelser.

Følgende lovgivning og vejledninger kan således være relevant for virksomhedens aktiviteter:

- Miljøstyrelsens vejledning nr. 4/1985 om begrænsning af lugtgener fra virksomheder
- Miljøstyrelsens vejledning nr. 2/2001 Luftvejledningen

Det skal understreges, at reglerne kun er gældende så længe de tilgrundliggende bestemmelser gælder. Der kan tilsvarende i fremtiden vedtages nye bestemmelser, som vil kunne medføre andre regler for virksomhedens aktiviteter.



Miljøteknisk vurdering

Vilkårene i denne miljøgodkendelse er udarbejdet på baggrund af oplysningerne i den til Lemvig Kommune fremsendte ansøgning om miljøgodkendelse dateret d. 8. februar 2018.

Planmæssige forhold

Drift af den nye biogasmotor vurderes at være i overensstemmelse med områdets gældende lokalplan nr. 181.

Miljøvurdering

Opsætning og drift af den nye biogasmotor vurderes ikke at være omfattet af Miljøvurderingslovens bilag 2 punkt 13a: *Ændringer eller udvidelser af projekter i bilag 1 eller nærværende bilag, som allerede er godkendt, er udført eller er ved at blive udført, når de kan have væsentlige skadelige indvirkninger på miljøet.*

Dette begrundes i, at selve varmegæret har gennemgået en VVM-screening og der er truffet afgørelse om ikke VVM-pligt i forbindelse med udarbejdelsen af den eksisterende miljøgodkendelse efter daværende gældende regelsæt. Varmegæret blev i sin tid dimensioneret efter fuld drift på et fuldt udbygget varmegærk, således at afkast, bygninger mm er opført herefter. Vilkårene i denne godkendelse er reguleret efter immissionsgrænseværdierne og andre rammer i den eksisterende godkendelse.

Listepunkt

Det vurderes, at anlægget inkl. ansøgte udvidelse stadig hører under følgende listepunkt i Godkendelsesbekendtgørelsen

- G201 Kraftproducerende anlæg, varmeproducerende anlæg, gasturbineanlæg og gasmotoranlæg med en samlet indfyret effekt på mellem 5 og 50 MW

Lemvig Kommune er godkendelses- og tilsynsmyndighed for virksomhedens forhold til det eksterne miljø.

Den nye biogasmotor er omfattet af standardvilkårene i afsnit 11.4 i bilag 1 i Bekendtgørelse om standardvilkår i godkendelse af listevirksomhed, nr. 1474 af 12. december 2017.

Standardvilkår

I forhold til standardvilkårene i afsnit 11.4 i bilag 1 i Bekendtgørelse om standardvilkår i godkendelse af listevirksomhed, nr. 1474 af 12. december 2017 er følgende vilkår relevante:

Indretning og drift

Vilkår for indretning og placering af målested er vigtig, idet motoren er omfattet af præstationskontrol – både i denne godkendelse med også jf. Bekendtgørelse om begrænsning af emission af nitrogenoxider og carbonmonoxid fra motorer og gasturbiner.



Øvrige vilkår

Ud over standardvilkårene har Lemvig Kommune vurderet, at følgende vilkår er relevante:

Generelt

Miljøgodkendelsen er udarbejdet på baggrund af virksomhedens ansøgning om miljøgodkendelse dateret d. 8. februar 2018. Det forudsættes, at indretning og drift er som beskrevet og der er således indsat vilkår om, at virksomheden etableres og drives som beskrevet med mindre denne miljøgodkendelse foreskriver noget andet.

Det vurderes, at det i forhold til varmegækkets miljøbelastning er vigtigt, at driften følger retningslinjerne i denne godkendelses vilkår. Derfor er der indsat vilkår om, at berørte medarbejdere skal være bekendt med denne godkendelse.

Ved væsentlige ændringer skal den relevante myndighed informeres, hvorfor der er indsat vilkår herom.

Godkendelsen bortfalder jf. Miljøbeskyttelseslovens §78a, hvis den ikke har været udnyttet 3 på hinanden følgende år. Hvis produktionen har været indstillet i 3 år, skal virksomheden søge ny godkendelse.

Indretning og drift

Skorstenen på 70 meter er opført med røgduløb til to biogasmotorer og den er dimensioneret efter fuld drift på to motorer, hvorfor der er stillet vilkår om, at biogasmotoren tilsluttes netop denne skorsten.

Luftforurening

Den nye gasmotor er omfattet af emissionsgrænseværdier for NO_x og CO angivet i bekendtgørelse nr. 1473 af 12.12.2017 om begrænsning af emission af nitrogenoxider og carbonmonoxid fra motorer og turbiner.

I vilkår 6 er der fastsat emissionsgrænseværdier mht. lugt for både den nye og den eksisterende biogasmotor, da det er denne parameter, der har været den afgørende i forhold til fastsættelser af skorstenshøjden og dermed den mest kritiske faktor. OML-beregningerne viser desuden, at det er nødvendigt at nedsætte emissionsgrænseværdien for den eksisterende biogasmotor, hvis de gældende B-værdier udenfor skel skal overholdes. Udvidelsen med endnu en biogasmotor kan således kun godkendes, hvis emissionsgrænseværdien for den eksisterende motor nedbringes til samme niveau som for den nye, hvorfor der indarbejdes vilkårsændringer for den eksisterende biogasmotor i dette tillæg.





Følgende driftsbetingelser for den begge biogasmotorer forventes overholdt, da de ligger til grund for OML-beregningerne og dermed fastsættelse af emissionsgrænseværdierne:

Afkast fra biogasmotor på 7166 kW

Massestrøm NO _x	0,76 g/s
Massestrøm CO	2,96 g/s
Massestrøm lugtstof	409,631 KLE/s
Emission NO _x	225 mg/Nm ₃ ved 9,3 % O ₂
Emission CO	879 mg/Nm ₃ ved 9,3 % O ₂
Emission lugtstof	14000 LE/Nm ₃
Røggasmængde	3,78 Nm ₃ /s
Røggastemperatur	50 °C
O ₂ i % tør røggas	9,3 %
Varmeeffekt	3.762 kW

Dette medfører ifølge OML-beregningerne følgende maksimale immissionsbidrag til omgivelserne ved fuldlastdrift på hele anlægget (to biogasmotorer, to fliskedler samt et træpillefyr):

- NO_x på 71,4 µg/m³,
- Lugt på 7,4 LE/m³ (4,8 LE/m³ i boligområder)

Ved fyring med biogas er følgende grænseværdier for immissionskoncentrationsbidrag (B-værdier) relevante:

<i>Emitterende stof olie</i>	<i>B-værdier</i>
NO _x	0,125 mg/m ³
CO	1,000 mg/m ³
Lugt	5 LE/m ³ i boligområder 8 LE/m ³ i blandet bolig- og erhvervsområder 10 LE/m ³ i erhvervsområder

Affald

Affald fra biogasmotoren skal håndteres korrekt, hvorfor der er tilføjet vilkår med henvisning til regulativ mm.

Egenkontrol

Den nye motor er omfattet af kravene om præstationsmåling mht. CO og NO_x jf. bekendtgørelse nr. 1473 af 12.12.2017 om begrænsning af emission af nitrogenoxider og carbonmonoxid fra motorer og turbiner.

Endvidere er der fastsat vilkår om præstationsmåling for lugt, da det er ifølge OML-beregningerne er den mest kritiske parameter i forhold til overholdelse af immissionsgrænseværdierne udenfor skel. Denne parameter har således været afgørende i forbindelse med fastsættelse af skorstenshøjden.

Spildevand

Varmeværkets håndtering af spildevand reguleres i en separat tilslutnings-tilladelse fra Lemvig Kommune.





Vurdering i forhold til Habitatdirektivet

I henhold til §7, stk.1 i Bekendtgørelse nr. 926 om udpegning og administration af internationale naturbeskyttelsesområder samt beskyttelse af visse arter af 27. juni 2016, er godkendelsen efter §33 i Miljøbeskyttelsesloven omfattet af en forudgående vurdering af, hvorvidt aktiviteterne forbundet med ny biogasmotor på varmeværket kan påvirke Natura 2000-områder væsentligt (EF-habitat områder, EF-fuglebeskyttelsesområder samt Ramsarområder). Dette indbefatter en vurdering af projektets potentielle indflydelse på udpegningsgrundlaget (naturtyper samt arter) for de internationale naturbeskyttelsesområder.

Nærmeste Natura 2000 område ligger 1,65 km fra varmeværket, hvor det er tættest på. Andre Natura 2000 områder ligger længere væk. Nærmeste Natura 2000 område er Agger Tange, Nissum Bredning, Skibsted Fjord og Agerø, nr. 28. Området tættest på varmeværket er Lem Vig, der er fuglebeskyttelsesområde og udpeget på baggrund af Toppet Skallesluger og Hviwand. Trusler er bl.a. næringsstofbelastning og forstyrrelser.

Det vurderes, at den nye biogasmotor på varmeværket ikke vil få nogen betydning for udpegningsgrundlaget for Natura 2000 området, da den erstatter en ældre biogasmotor på det gamle varmeværk, projektet ikke indebærer øget fjernvarmeproduktion i Lemvig Kommune som helhed, men vil i stedet give en mere effektiv varmeproduktion. Det vurderes, at varmeværket ikke giver anledning til forstyrrelser eller anden påvirkning af Natura 2000 områder.

Udvidelsen af varmeværket sker i et industriområde med god afstand til vandhuller beskyttet af §3, det mindsker risikoen for at ødelægge eller forstyrre beskyttede arters opholdssteder. Det vurderes, at der ikke er Bilag IV arter og øvrige beskyttede arter på varmeværkets lokalitet og at der ikke vil ske nogen påvirkning af dem i forbindelse med installering af motoren.

Det vurderes derfor, at aktiviteterne forbundet med tillægsgodkendelsen til varmeværket ikke kan beskadige eller ødelægge yngle- eller rasteområder for dyrearter på bilag IV eller ødelægge plantearter optaget på samme bilag.

Partshøring

Et udkast til denne godkendelse har været i partshøring i perioden d. 23. februar 2018 til og med d. 9. marts 2018. Lemvig Kommune har ikke modtaget indsigelser i denne periode.

Konklusion

Lemvig Kommune vurderer, at den nye og den eksisterende biogasmotor med de stillede vilkår kan fungere uden væsentlige gener for omgivelserne.



Offentliggørelse og annoncering

Lemvig Kommunes afgørelse annonceres den 22. marts 2018.

Lemvig Kommunes afgørelse annonceres og offentliggøres udelukkende digitalt. Materialet kan tilgås på www.lemvig.dk. Offentligheden har adgang til sagens øvrige oplysninger med de begrænsninger, der følger af lovgivningen.



Klagevejledning

Godkendelsen kan påklages til Miljø- og Fødevareklagenævnet af:

- Ansøger.
- Enhver, der har en individuel, væsentlig interesse i sagens udfald.
- Sundhedsstyrelsen.
- Landsdækkende foreninger og organisationer i det omfang, de har klageret over den konkrete afgørelse, jf. miljøbeskyttelseslovens §§ 99 og 100.
- Lokale foreninger og organisationer, der har beskyttelse af natur og miljø eller rekreative interesser som formål, og som har meddelt Lemvig Kommune, at de ønsker underretning om afgørelsen.

Du klager via Klageportalen, som du finder et link til på forsiden af www.nmkn.dk. Klageportalen ligger også på www.borger.dk og www.virk.dk. Du logger på www.borger.dk eller www.virk.dk, som sædvanligt, typisk med NEM-ID.

Klagen sendes gennem Klageportalen til den myndighed, der har truffet afgørelsen. En klage er indgivet, når den er tilgængelig for myndigheden i Klageportalen. Når du klager, skal du betale et gebyr, som er på 900 kr. for private og 1800 kr. for virksomheder og organisationer. Du betaler gebyret med betalingskort i Klageportalen.

Du kan læse mere om gebyrordningen og klage på Miljø- og Fødevareklagenævnets hjemmeside (<http://nmkn.dk/klage/>).

Miljø- og Fødevareklagenævnet skal som udgangspunkt afvise en klage, der kommer uden om Klageportalen, hvis der ikke er særlige grunde til det. Hvis du ønsker at blive fritaget for at bruge Klageportalen, skal du sende en begrundet anmodning til den myndighed, der har truffet afgørelse i sagen. Myndigheden videresender herefter anmodningen til Miljø- og Fødevareklagenævnet, som træffer afgørelse om, hvorvidt din anmodning kan imødekommes.

Klagen skal være modtaget senest den 19. april 2018.

Søgsmål

Ønskes afgørelsen prøvet ved domstolene, skal søgsmål ifølge lovens § 101 være anlagt inden 6 måneder efter afgørelsens meddelelse, det vil sige senest 22. september 2018 eller, hvis sagen påklages, inden 6 måneder efter, at den endelige administrative afgørelse foreligger.



Aktindsigt

Der er mulighed for at se det materiale, der er indgået i sagens behandling. Reglerne for hvilket materiale kommunen må udlevere er fastlagt i forvaltningsloven, offentlighedsloven og lov om aktindsigt i miljøoplysninger.

Venlig hilsen

Susanne Kristensen
Miljømedarbejder

I forbindelse med behandlingen af sagen kan det være nødvendigt, at Lemvig Kommune indsamler, behandler og videregiver oplysninger, der er nødvendige for sagens behandling. Ifølge persondataloven har man blandt andet ret til at bede om indsigt i de oplysninger, der behandles, ret til at gøre indsigelser mod, at oplysningerne behandles, ret til at berigtige Lemvig Kommunes oplysninger samt ret til at klage over behandlingen til Datatilsynet. Forvaltningsloven og offentlighedsloven giver normalt også mulighed for at få indsigt i sagen. Lemvig Kommune sender og modtager breve, dokumenter og andre informationer fuldt elektronisk via e-post og websteder. Adressen til Teknik & Miljø er: teknik@lemvig.dk

Kopi af godkendelsen vil blive sendt til:

Plan & Projekt A/S	arne.soerensen@planprojekt.dk
Danmarks Naturfredningsforening	dnlemvig-sager@dn.dk
Styrelsen for Patientsikkerhed	senord@sst.dk
Dansk Ornitologisk Forening	lemvig@dof.dk; natur@dof.dk
Friluftsrådet	fr@friluftsradet.dk
Arbejderbevægelsens Erhvervsråd	ae@ae.dk
Danmarks Sportsfiskerforbund	post@sportsfiskerforbundet.dk; enie@aabc.dk
Danmarks Fiskeriforening,	mail@dkfisk.dk
Ferskvandsfiskeriforeningen for Danmark,	nb@ferskvandsfiskeriforeningen.dk
Dansk fritidsfiskerforbund,	teamstr@gmail.com
Aktive Fritidsfiskere i Danmark	afid@aktivefritidsfiskere.dk

