



# MILJØGODKENDELSE VILKÅRSÆNDRING

## **For: Randers Affaldsterminal ejet af Randers Kommune**

Ejeradresse:	Laksetorvet 1, 8900 Randers C
Driftsadresse:	Romalt Boulevard 64, 8960 Randers SØ
Driftsmatrikel nr.:	13q Kristrup By, Kristrup
CVR-nummer:	29189668
P-nummer:	1003358249
Listepunkt nummer:	K211 Genbrugspladser, der modtager affald fra private og lignende affald fra erhvervsvirksomheder med en kapacitet for tilførsel af 30 tons affald om dagene eller mere end 4 containere med et samlet volumen på mindst 30 m <sup>3</sup>
J. nummer:	2022-64790

### **Vilkårsændringen omfatter:**

Øget årlig kapacitet til modtagelse af elektronikaffald og ren jord på genbrugspladsen samt generel opdatering af bilag E til vilkår C1-11 i revurderingsafgørelse af 21. dec. 2009.

Dato: 12-01-2023

Godkendt: Louise Bjerregaard Madsen

Annonceres den 12-01-2023

Klagefristen udløber den 09-02-2023

Søgsmålsfristen udløber den 1

Godkendelsen bortfalder, hvis den ikke er udnyttet inden 2 år fra godkendelsens dato.

Efter ibrugtagning vil godkendelsen bortfalde, hvis den ikke har været udnyttet i 3 på hinanden følgende år, jf. Miljøbeskyttelseslovens § 78 a.

Revurdering påbegyndes senest i 8-10 år fra godkendelsestidspunktet

På grundlag af oplysningerne i ansøgning om miljøgodkendelse jf. bilag A godkender Miljøstyrelsen hermed en øget årlig kapacitet til modtagelse af ren jord og elektronikaffald på genbrugspladsen, så der årligt må modtages 8.000 tons ren jord og 1.200 tons elektronikaffald. Derudover godkendes Randers Affaldsterminal tilpasning af Bilag E til vilkår C1-11 i revurderingsafgørelsen af 21. dec. 2009.

Miljøgodkendelsen meddeles i henhold til § 33, stk. 1, i miljøbeskyttelsesloven, og som et tillæg til revurderingsafgørelse af 21 dec. 2009. Bilag E til vilkår C1-11 i revurderingsafgørelsen af 21. dec. 2009 ophæves med denne afgørelse.

Godkendelsen gives på følgende vilkår, der som udgangspunkt er retsbeskyttede i en periode på 8 år fra godkendelsens dato

I afgørelsen er anvendt populærnavne for love og bekendtgørelser. En samlet oversigt fremgår af bilag B.

### Vilkårsændringen

Bilag E til Vilkår C1-11 i revurdering af 21. dec. 2009 ændres fra:

### E Liste over affald, der må modtages

Genbrugsplads- private husstande og erhverv i det omfang erhverv må aflevere på pladsen

	EAK-koder	Årlig mængde	Maksimalt oplag (container)	note
Papir og pap	200101	-	4	
Plastik (flere fraktioner herunder PVC)	200139	-	2	
Glasemballage, flasker, planglas og vinduesglas i trærammer	200102/170902/170904	-	3	
Tøj, tekstiler og sko	200110	-	2	
Kølemøbler med og uden CFC øvrige hårde hvidevarer	200123/200135/200136	-	2	
Affaldstræ og trykimprægneret træ	200xxx/200137	-	2	
Jern og metaller	20140	-	1	
Elektronikskrot	200135/200136	500	50 tons	I bygning
Brændbart affald (stort og småt)	200307	-	4	

Asbest	170605	-	1	
Restaffald til deponi		-	2	
Farligt affald- Olie og kemikalieaffald	130205/160107/160114/160115/160503/160505/200113-115/200117/200119/200133/200126-130	250		I bygning
Haveaffald	200201	-	Fraføres dagligt	
Beton, tegl	170101/170102/170103	7.000	1.000	
Ren jord		3.000	500	
Dagrenovation		30	Afleveres dagligt til omlastestation	

#### Modtagestation for erhvervsaffald

	EAK-koder	Årlig mængde	Maksimalt oplag (container)	note
Papir og pap	200101	-	1	
Planglas og vinduesglas i trærammer	170902/170904	-	1	
Jern og metaller	20140	-	1	
Elektronikskrot	200135/200136	-	1 gitterbur pr. fraktion	I bygning
Brændbart affald (stort og småt)	200307	-	1	
Asbest	170605	-	1	
Restaffald til deponi		-	1	
Farligt affald- Olie og kemikalieaffald	130205/160107/160114/160115/160503/160505/200113-115/200117/200119/200133/200126-130	200	Udendørs: 15 store beholdere 25 spændelågsfade	Alt andet affald opbevares under tag

#### Genbrugsstation

	EAK-koder	Årlig mængde	Maksimalt oplag (container)	note
Gasemballage, flasker	200102	1.300	1	Inkl. 2 tons PET-flasker
Jern og metaller	20140	500	3	I bygning

Til (ændring markeret med fed):

### E Liste over affald, der må modtages

Genbrugsplads- private husstande og erhverv i det omfang erhverv må aflevere på pladsen

	EAK-koder	Årlig mængde [tons]	Maksimalt oplag (container)	note
Papir og pap	200101	-	<b>3</b>	
Plastik (flere fraktioner herunder PVC)	200139	-	<b>5</b>	
Glasemballage, flasker, planglas og vinduesglas i trærammer	200102/170902/170904	-	3	
Tøj, tekstiler og sko	200110	-	<b>1 + 10 små til tøj</b>	
Kølemøbler med og uden CFC øvrige hårde hvidevarer	200123/200135/200136	-	2	
Affaldstræ og trykimprægneret træ	200xxx/200137	-	<b>2 rent træ 1 trykimprægneret træ</b>	
Jern og metaller	20140	-	<b>2</b>	
Elektronikskrot	200135/200136	<b>1.200</b>	<b>20 tons</b>	<b>Trådbure i bygning, under halvtag og opad bygning til farligt affald ved afventning af afhentning</b>
Brændbart affald (stort og småt)	200307	-	<b>6</b>	
Restaffald til deponi		-	2	
Farligt affald- Olie og kemikalieaffald	130205/160107/160114/160115/160503/160505/200113-115/200117/200119/200133/200126-130	250	<b>15 tons</b>	I bygning
Haveaffald	200201	<b>10.000</b>	1.000	
Beton, tegl	170101/170102/170103	7.000	1.000	
Ren jord		<b>8.000</b>	500	

## Sorteringsanlæg

	EAK-koder	Årlig mængde	Maksimalt oplag (container)	note
Gasemballage, flasker	200102	1.300	1	Inkl. 2 tons PET-flasker
Jern og metaller	20140	500	3	I bygning

## Sagens oplysninger

Miljøstyrelsen har den 25. aug. 2022 modtaget ansøgning om øget kapacitet til ren jord og elektronikskrot på genbrugspladsen samt generel opdatering af bilag E til vilkår C1-11 i revurderingsafgørelse af 21. dec. 2009 via Byg og Miljø. D. 17. nov. 2022 og d. 15. dec. 2022 er der indsendt supplerende oplysninger til ansøgningen.

## Miljøteknisk vurdering

Randers Affaldsterminal har søgt om vilkårsændring til tilladt årligt mængde modtaget ren jord og elektronik affald. Derudover er ansøgningen suppleret op med en ansøgning om opdatering af bilag E til vilkår C1-11 i revurderingsafgørelsen af 21. dec. 2009, så Bilag E passer til de faktiske forhold.

### Ren jord

Randers Affaldsterminal søger om, at den årlige mængde tilladt modtaget jord på genbrugspladsen øges til 8.000 tons, og hvis muligt helt fjerner den øvre årlige kapacitetsgrænse. Miljøstyrelsen vurderer, at det er nødvendigt at fastsætte en tilladt årlig kapacitets grænse for jord ift. vurdering af overholdelse af støjvilkår. Miljømyndigheden skal sikre, at fastsatte støjvilkår kan overholdes ved de ansøgte årlige kapacitetsmængder.

Den ansøgte årlige kapacitet til ren jord er en forøgelse på en faktor 2,3, hvormed lastbiltransport til afhentning af ren jord forventes at vil blive øget med en faktor 2,3. Med en antagelse om, at et lastbiltræk kan køre med 30 tons jord, vil der årligt med den tilladte kapacitet på 3.000 t ren jord være ~100 lastbilkørsler, som potentielt vil stige til ~267 lastbilkørsler ved en kapacitet på 8.000 tons jord. Randers Affaldsterminal har åben 265 dage om året, så det ansøgte vil estimeret medføre, at der før var en lastvognlæs med jord hver 3. dag nu vil være en hver dag. Miljøstyrelsen vurderer, at en lastbilkørsel mere pr dag i de tilladte åbningstider ikke vil medføre overskridelse af Randers Affaldsterminals støjvilkår. Der vil også være noget støj forbundet med aflæsning og pålæsning af ren jord, men det vurderes primært at være fra transportmidlet, der håndterer affaldet og ikke selve støj fra affaldet i sig selv.

### Elektronikaffald

Randers Affaldsterminal har tilladelse til at modtage elektronikaffald, der er kategoriseret som værende farligt affald jf. EAK-koder i ovenstående tabeller. Miljøstyrelsen har derfor bedt Randers Affaldsterminal redegøre for deres samlede kapacitet til opbevaring af farligt affald på hele Randers Affaldsterminal, da det er

nødvendigt for at kunne vurdere, om det ansøgte vil medføre, at midlertidigt oplag af farligt affald på Randers Affaldsterminal skal godkendes efter listepunkt 5.5.

*5.5. Midlertidig opbevaring af farligt affald, der ikke er omfattet af listepunkt 5.4, i afventning af en af de i listepunkt 5.1, 5.2, 5.4 og 5.6 anførte aktiviteter, hvor den samlede kapacitet er **større end 50 tons**, bortset fra midlertidig opbevaring i afventning af indsamling på det anlæg, hvor affaldet produceres.*

Der søges om at øge den årlige kapacitet til Elektronikaffald fra 300 til 1.200 tons. Oplagskapaciteten for elektronikaffald ændres fra 50 til 20 tons.

Randers Affaldsterminal har angivet følgende i ansøgningen i forhold til oplagskapacitet for farligt affald:

*Det kan være svært at vurdere mængden af farligt affald i vores EE-affald, men hvis vi tager den totale mængde EE-affald, vil kapaciteten her ligge på ca. 20 tons. Vi modtager ca. 10-15 tons ugentligt og der afhentes ugentligt. I 2021 var ca. 10% (60 tons) af EE-affaldet lyskilder, skærme og monitorer. Her er der nok størst sandsynlighed for indhold af farligt affald. Så på denne del vil max kapacitet være ca. 3 tons. Ift. vores kapacitet af farligt affald (kemikalier, olie batterier). Vi modtager ca. 4 tons farligt affald om ugen og der afhentes én gang ugentligt året rundt, så kapaciteten her er max. 10 tons. Kapaciteten på vores farlige affald på Randers genbrugsplads er ca 15 tons. Der bliver ingen ændringer i arbejdsgange og vi vil have svært ved at stoppe modtagelse fra borgerne.*

Randers Affaldsterminal har også tilladelse til midlertidigt oplag af farligt affald i miljøkasser, som er husstandsindsamlet. Der er tilladelse til årligt at modtage 10 tons farligt affald i husstandsindsamlede miljøkasser, der er ikke sat vilkår til maks. oplag af miljøkasser med farligt affald. Selvom Randers Affaldsterminal opbevarer alle 10 tons på en gang, så vurderer miljøstyrelsen, at det ikke vil medføre, at der samlet på Randers Affaldsterminal er en tilladt kapacitet til at opbevare over 50 tons farligt affald, hvorfor det ansøgte fortsat vil være omfattet af listepunkt K211.

I forhold til støj, så oplyser Randers Affaldsterminal, at der ved en ansøgte årlige kapacitet vil blive afhentet elektronikaffald én gang i ugen, hvor det med de tidligere tilladte årlige kapaciteter må antages at have været ~1 lastbil hver 2. uge. Miljøstyrelsen vurderer, at en lastbilkørsel mere pr uge i de tilladte åbningstider ikke vil medføre overskridelse af Randers Affaldsterminals støjvilkår. Der vil også være noget støj forbundet med aflæsning og pålæsning af ren jord, men det vurderes primært at være fra transportmidlet, der håndterer affaldet og ikke selve støj fra affaldet i sig selv.

#### Opdatering af bilag e til vilkår C1-11

Randers Affaldsterminal har i den opdaterede ansøgning af 15. dec. 2022 ansøgt om, at en række forhold i Bilag E til vilkår C1-11 af revurderingsafgørelse af 21. dec. 2022 opdateres til de faktiske forhold på anlægget. Randers Affaldsterminal har siden 2009 lagt erhvervs-genbrugspladsen og genbrugspladsen sammen. Der modtages ikke længere asbest eller dagrenovation på genbrugspladsen. Miljøstyrelsen vurderer, at de ansøgte ændringer ikke giver anledning til en merforurening, da

der samlet set ikke gives tilladelse til mere til anlægget, end der hidtil har været tilladelse til. Aktiviteterne er nu samlet på genbrugspladsen og nogle aktiviteter er helt udgået. De ansøgte ændringer er derfor indført.

### **Listepunkt**

K Genbrugspladser, der modtager affald fra private og lignende affald fra er-211. hversvirksomheder med en kapacitet for tilførsel af 30 tons affald om dagen eller med mere end 4 containere med et samlet volumen på mindst 30 m<sup>3</sup>.

### **BREF**

Virksomhedens hovedlistepunkt 5.4 Deponeringsanlæg er ikke omfattet af en BAT-konklusion.

### **BTR**

Det ansøgte er ikke omfattet om krav til udarbejdelse af basistilstandsrapport, da det ansøgte omhandler en bilag 2 aktiviteter iht. Godkendelsesbekendtgørelsen, og da aktiviteten ikke er forureningsmæssigt forbundet med en bilag 1 aktivitet.

### **Revurdering**

Revurdering påbegyndes senest i 8-10 år fra godkendelsen.

### **Miljøvurderingsloven**

Miljøstyrelsen har den 25. aug. 2022 modtaget en ansøgning fra Randers Kommune i henhold til § 18 i miljøvurderingsloven. D. 17. nov. og 15. dec. 2022 blev der modtaget supplerende oplysninger til ansøgningen.

Projektet er opført på bilag 2, pkt. 13a i miljøvurderingsloven. Miljøstyrelsen har foretaget en screening af anlæggets virkning på miljøet, jf. lovens bilag 6, og der er den 12-01-2023 truffet særskilt afgørelse herom.

### **Habitatbekendtgørelsen**

Det vurderes, at projektet ikke kan påvirke Natura 2000 områder eller bilag IV arter idet projektet hverken medfører depositioner, udledninger eller andre påvirkninger, der kan nå områderne eller påvirke arterne.

### **Øvrige gældende godkendelser og påbud**

Ud over denne godkendelse gælder følgende godkendelser fortsat:

- Overgangsplan og revurdering for Randers Affaldsterminal af 21. december 2009.
- Påbud om ændring af positivliste for blandet affald, der modtages på Randers Affaldsterminal af 24. september 2015.
- Tillæg til miljøgodkendelse af omlaster til organisk affald af 15. december 2015.
- Tillæg til miljøgodkendelse af kummeplads til vinduesrammer, vinduesglas, sanitet, plastballer og aluminiumsdåser, og til plastsorteringsplads samt forbehandlingsanlæg til organisk husholdningsaffald af 31. maj 2018.



- Tillægsgodkendelse til knusning af rent betong og tegl og midlertidigt oplag af rent gipsaffald samt midlertidigt oplag af miljøkasser indeholdende farligt affald af 5. maj 2020

Bilag E til Vilkår C1-11 i revurdering af 21. dec. 2009 er revurderet med denne afgørelse.

### **Tilsyn med virksomheden**

Miljøstyrelsen er tilsynsmyndighed for virksomheden jf. Miljøbeskyttelseslovens § 66.

### **Offentliggørelse og klagevejledning**

Miljøstyrelsens afgørelse offentliggøres udelukkende digitalt. Materialet kan tilgås på [www.mst.dk](http://www.mst.dk).

Offentligheden har adgang til sagens øvrige oplysninger med de begrænsninger, der følger af lovgivningen.

Følgende kan klage over afgørelsen til Miljø- og Fødevareklagenævnet

- afgørelsens adressat
- enhver, der har en individuel, væsentlig interesse i sagens udfald
- kommunalbestyrelsen
- Styrelsen for Patientsikkerhed
- landsdækkende foreninger og organisationer i det omfang, de har klageret over den konkrete afgørelse, jf. miljøbeskyttelseslovens §§ 99 og 100,
- lokale foreninger og organisationer, der har beskyttelse af natur og miljø eller rekreative interesser som formål, og som har ønsket underretning om afgørelsen, jf. miljøbeskyttelseslovens § 100, stk 1.

Hvis du ønsker at klage over denne afgørelse, kan du klage til Miljø- og Fødevareklagenævnet. Du klager via Klageportalen, som du finder et link til på forsiden af [www.naevneneshus.dk](http://www.naevneneshus.dk). Klageportalen ligger på [www.borger.dk](http://www.borger.dk) og [www.virk.dk](http://www.virk.dk). Du logger på [www.borger.dk](http://www.borger.dk) eller [www.virk.dk](http://www.virk.dk), ligesom du plejer, typisk med NemID/MitID.

Klagen sendes gennem Klageportalen til Miljøstyrelsen. En klage er indgivet, når den er tilgængelig for Miljøstyrelsen i Klageportalen. Når du klager, skal du betale et gebyr på kr. 900 for private og kr. 1800 for virksomheder og organisationer. Du betaler gebyret med betalingskort i Klageportalen.

Du kan læse mere om gebyrordningen og klage på Miljø- og Fødevareklagenævnets hjemmeside (<https://naevneneshus.dk/start-din-klage/miljoe-og-foedevareklagenaevnet/>).

Miljø- og Fødevareklagenævnet skal som udgangspunkt afvise en klage, der kommer uden om Klageportalen, hvis der ikke er særlige grunde til det. Hvis du ønsker at blive fritaget for at bruge Klageportalen, skal du sende en begrundet anmodning til den myndighed, der har truffet afgørelse i sagen. Miljøstyrelsen videresender

herefter anmodningen til Miljø- og Fødevareklagenævnet, som træffer afgørelse om, hvorvidt din anmodning kan imødekommes.

Klagen skal være modtaget senest den 09-02-2023.

#### *Betingelser for miljøgodkendelsen mens en klage behandles*

Virksomheden vil kunne udnytte afgørelsen om miljøgodkendelse, mens Miljø- og Fødevareklagenævnet behandler en eventuel klage, medmindre nævnet bestemmer noget andet. Udnyttes afgørelsen indebærer dette dog ingen begrænsning for Miljø- og Fødevareklagenævnets mulighed for at ændre eller ophæve afgørelsen om miljøgodkendelse.

#### *Orientering om klage*

Hvis Miljøstyrelsen får besked fra Klageportalen om, at der er indgivet en klage over afgørelsen, orienterer Miljøstyrelsen virksomheden herom.

Miljøstyrelsen orienterer ligeledes virksomheden, hvis Miljøstyrelsen modtager en klage over afgørelsen fra en klager, som efter anmodning til Miljø- og Fødevareklagenævnet er blevet fritaget for at klage via Klageportalen.

Herudover orienterer Miljøstyrelsen ikke virksomheden.

#### *Søgsmål*

Hvis man ønsker at anlægge et søgsmål om afgørelsen ved domstolene, skal det ske senest 6 måneder efter, at Miljøstyrelsen har meddelt afgørelsen, jf. miljøbeskyttelseslovens § 101. På [www.domstol.dk](http://www.domstol.dk) findes vejledning om at anlægge en retssag ved domstolene.

#### **Liste over modtagere af kopi af afgørelsen**

Randers Kommune sendt med digitalpost til cvr. nr. 29189668

Danmarks naturfredningsforening: dn@dn.dk

Styrelsen for patientsikkerhed: Senord@sst.dk

Friluftsrådet: fr@friluftsradet.dk

# **BILAG**

**Bilag A. Ansøgning om miljøgodkendelse/vilkårsændring**

# Ansøgning for Miljøgodkendelse/anmeldelse

BYG  
&  
MILJØ

Miljøstyrelsen / Randers Kommune

## Ørneborgvej 28, 8960 Randers SØ

CVR / RID: CVR:29189668-RID:58732616

Fase: Myndighedens behandling

BOM-nummer: MaID-2022-5796

Klassifikation: Ingen klassifikationer

Sagsnummer: 2022 - 64790

Indsendelse nr.: 4 (15-12-2022 12:24)

### Projekt: Jord og elektronik på Randers Genbrugsplads

**Ansøgningstyper:** VVM anmeldelse i forbindelse med miljøgodkendelse/anmeldelse  
Miljøgodkendelse/anmeldelse til ændring på bestående virksomhed

### Sted(er)

**Ejendomme:** Ejendomsnr.: 027362, BFE numre: 4119181, 4119181, 4119181

**Matrikler:** Matrikel nr.: 13q, Ejerlav: Krstrup By, Krstrup

### Personer tilknyttet projektet

Navn	Projektrettighed	Kontaktoplysninger
Søren Kristiansen (Indsendt af)	Projektejer	Laksetorvet 1, 8900 Randers C sk@randers.dk +45 89151649

# Udfyld ansøgning

Den dokumentation der skal vedlægges ansøgningen når den indsendes.

## Angiv CVR og P-nummer

UDFYLDT

### CVR-nummer

29189668 - Randers Kommune

### P-nummer

1018344722 - Genbrugspladsen, Randers

Ørneborgvej 28  
8960 Randers SØ

## Ansøger og ejerforhold

UDFYLDT

Ansøgers navn	Søren Kristiansen
Adresse	Romalt Boulevard 64, 8960 Randers SØ
Virksomhedens navn	Randers Affaldsterminal
Adresse	Romalt Boulevard 64, 8960 Randers SØ
Angiv matrikelnummer, hvis det er forskelligt fra det fremsøgte	13q
Angiv P-numre, hvis der søges til flere P-numre	
Bemærkning	
Kontaktperson	Søren Kristiansen
Adresse	Romalt Boulevard 64, 8960 Randers SØ
Telefonnummer	89151649
Mailadresse	sk@randers.dk
Er ejer forskellig fra ansøger?	Nej

Eventuelle yderligere bemærkninger

## Vælg listebetegnelse for virksomhedens aktiviteter

(Obligatorisk)

UDFYLDT

### Hovedaktivitet

Bilag 1, Listepunkt 5.4, Affaldshåndtering, Deponeringsanlæg.

### Biaktiviteter

- Bilag 2, Listepunkt K 211, Nyttiggørelse og bortskaffelse af affald, Genbrugspladser med affald fra private og lignende affald fra erhvervsvirksomheder  
Anvendelsesområde(r):

- Modtagelse, sortering, omlastning, omemballering og midlertidig oplagring af ikke-farligt affald
- Bilag 1, Listepunkt 0.2, Aktivitet med Miljøstyrelsen som godkendelsesmyndighed

## Oplys hvilke miljømæssige forhold ændringerne har indflydelse på

UDFYLDT

jn	Nye oplysninger om virksomhedens art (type og status)?	Nej
jn	Nye oplysninger om forholdet til VVM	Nej
jn	Bygningsmæssige ændringer, tidspunkter for bygge- og anlægsarbejder, driftsstart og planlagte ændringer i fremtiden?	Nej
jn	Ændringer til oversigtsplan og driftstid?	Nej
jn	Skal der indsendes nyt tegningsmateriale?	Nej
jn	Nye oplysninger om virksomhedens produktion?	Nej
jn	Nye oplysninger om bedst tilgængelige teknik (BAT)?	Nej
jn	Ændring i forhold til udledning til luft?	Nej
jn	Ændring i forhold til spildevand?	Nej
jn	Ændring i forhold til støj?	Nej
jn	Ændring i forhold til affald?	Nej
jn	Ændring i forhold til forurening af jord og grundvand?	Nej
jn	Ændring af forslag til vilkår om egenkontrol?	Nej
jn	Nye oplysninger om driftsforstyrrelser og uheld?	Nej
jn	Nye oplysninger om virksomhedens ophør?	Nej
jn	Ændringer til det Ikke-teknisk resumé?	Nej

## Forholdet til VVM

UDFYLDT

jn Er projektet opført på bilag 1 til VVM bekendtgørelsen Nej

Hvis ja, angiv punktet på bilag 1

jn Er projektet opført på bilag 2 til VVM bekendtgørelsen Ja

Eventuelle yderligere bemærkninger

**Oplysninger om væsentlige miljøforhold****IKKE UDFYLDT**

Se den fulde oversigt i bilaget i slutningen af dette dokument

Vilkårsid	Overholdes vilkår	Vilkår	
K 211 - 20.2 Beskrivelse af de væsentligste miljøforhold	Vilkåret kan ikke besvares	<b>Væsentligste miljøforhold</b>	<b>Kilder til forurening eller gene</b>
		Støj	<ul style="list-style-type: none"> <li>– Kørsel til og fra virksomheden samt intern transport.</li> <li>– Ophaling, afhentning, tømning og afsætning af containere.</li> <li>– Komprimering, grabning, tømning og lastning af affald.</li> <li>– Aflæsning af affald, særligt murbrokker, beton, sten, jern og metal.</li> <li>– Aflevering af flasker.</li> <li>– Knusning af plan- og vinduesglas.</li> <li>– Renholdelse af plads, som fejning, støvsugning og snerydning.</li> </ul>
		Luftforurening	<ul style="list-style-type: none"> <li>– Støv fra aflevering, oplag og afhentning af jord, murbrokker og andet støvende affald.</li> <li>– Støv fra læsning af haveaffald.</li> <li>– Lugt fra opbevaring af haveaffald.</li> </ul>
Risiko for forurening af jord, grundvand eller overfladevand	<ul style="list-style-type: none"> <li>– Udslip af olie og kemikalier i forbindelse med oplag og håndtering af affald, herunder utætte tromler eller tanke til olieaffald.</li> <li>– Overfladevand fra befæstede arealer, hvor der sker spild af olie og kemikalier.</li> <li>– Utætte befæstede arealer.</li> <li>– Utætte oplag af brændstof til pladsens maskiner og spild i forbindelse med tankning.</li> <li>– Uheld med udslip af olie fra transportmateriel og komprimatorer.</li> <li>– Utætte olieudskillere eller afløbssystemer knyttet hertil.</li> <li>– Ensilagesaftlignende vand fra oplag af haveaffald.</li> </ul>		

**Beskriv det ansøgte projekt** **UDFYLDT****Redegørelse:**

Ansøgningen drejer sig om 2 fraktioner på genbrugspladsen hvor nuværende årsmængder fra borgerne overstiger den godkendte mængde.

Jord på genbrugspladsen i Randers: Nuværende godkendelse på 3000 tons sættes op til 8000 tons/år. Alternativ fjernes max mængde helt.

Elektronik(EE) på genbrugspladsen i Randers. Nuværende godkendelse på 300 tons sættes op til 1200 tons/år. Alternativt fjernes max mængde helt. EAK koderne det vedrører er **20 01 35** og 20 01 36.

Det kan være svært at vurdere mængden af farligt affald i vores EE-affald, men hvis vi tager den totale mængde EE-affald, vil kapaciteten her ligge på ca. 20 tons. Vi modtager ca. 10-15 tons ugentligt og der afhentes ugentligt.

I 2021 var ca. 10% (60 tons) af EE-affaldet lyskilder, skærme og monitorer Her er der nok størst sandsynlighed for indhold af farligt affald. Så på denne del vil max kapacitet være ca. 3 tons.

Ift. vores kapacitet af farligt affald(kemikalier, olie batterier). Vi modtager ca. 4 tons farligt affald om ugen og der afhentes én gang ugentligt året rundt, så kapaciteten her er max. 10 tons

Kapaciteten på vores farlige affald på Randers genbrugsplads er ca 15 tons

Der bliver ingen ændringer i arbejds gange og vi vil have svært ved at stoppe modtagelse fra borgerne.

Jeg har tilføjet ændringer på bilag E skemaet i vedhæftede filer. I den nye affalds- og ressourceplan blive rder højst sandsynlig afsat 80 mio. kr. til opgradering af Randers genbrugsplads og til den tid vil der uden tvivl komme nye ændringer(fremsendes ny ansøgning til den tid)

## Bilag

[Bilag E - side 2.pdf](#)

[Bilag E - side 1.pdf](#)

## Er din virksomhed en risikovirksomhed?

UDFYLDT

Afkryds her, hvis din virksomhed er omfattet af risikobekendtgørelsen

Nej

Eventuelle yderligere bemærkninger

## Oversigtsplan af virksomhedens placering

UDFYLDT

Der er ingen indtegninger

## Bilag

## Tegninger over virksomhedens indretning

UDFYLDT

Markeret ikke relevant:

Ingen ændringer

## Tegninger over pladsens indretning

UDFYLDT

Markeret ikke relevant:

Ingen ændringer

## Virksomhedens produktionskapacitet og råvareforbrug

UDFYLDT

Markeret ikke relevant:

Ingen ændringer

## Oplysninger om valg af den bedste tilgængelige teknik (BAT)

UDFYLDT

Markeret ikke relevant:

Vi opstarter ikke noget nyt. Vi har overvejelser om mulighed for brug af transport med el istedet for diesel.



## Forslag til generelle vilkår

UDFYLDT

Se den fulde oversigt i bilaget i slutningen af dette dokument

Vilkårsid	Overholdes vilkår	Vilkår
K 211 - 20.4 Standardvilkår 1	Ja	Ved driftsophør skal virksomheden forinden orientere tilsynsmyndigheden herom og træffe de nødvendige foranstaltninger for at undgå forureningsfare og for at efterlade stedet i tilfredsstillende tilstand.
K 211 - 20.4 Standardvilkår 2	Ja	Hvor der i vilkårene anvendes betegnelsen »befæstet areal« menes en fast belægning, der giver mulighed for opsamling af spild og kontrolleret afledning af nedbør. Hvor der i vilkårene anvendes betegnelsen »tæt belægning« menes en fast belægning, der i løbet af påvirkningstiden er uigennemtrængelig for de forurenende stoffer, der håndteres på arealet.

## Forslag til vilkår til indretning og drift

UDFYLDT

Se den fulde oversigt i bilaget i slutningen af dette dokument

Vilkårsid	Overholdes vilkår	Vilkår
K 211 - 20.4 Standardvilkår 3	Ja	Der skal på virksomheden foreligge en driftsinstruktion, der beskriver, hvordan personalet skal forholde sig i forbindelse med modtagelse og sortering af affaldet og i tilfælde af uheld.
K 211 - 20.4 Standardvilkår 4	Ja	Der skal i pladsens åbningstid altid være mindst en person til stede til at foretage modtagekontrol og vejlede borgerne til korrekt aflevering.
K 211 - 20.4 Standardvilkår 5	Ja	Alle affaldsområder, containere, båse og opsamlingsbeholdere, der er i brug, skal være tydeligt mærkede, således at det klart fremgår, hvor de forskellige affaldsfraktioner opbevares.
K 211 - 20.4 Standardvilkår 6	Vilkåret kan ikke besvares	[Virksomheden må kun modtage og opbevare de nedenfor nævnte affaldsfraktioner. Fastsættes af godkendelsesmyndigheden ved afgørelse].
K 211 - 20.4 Standardvilkår 7	Ja	Affaldet skal sorteres så hurtigt som muligt, dog senest inden ophør af næstfølgende arbejdsdag, og må kun opbevares i de dertil beregnede affaldsområder, containere, båse eller beholdere samt for farligt affald i de dertil indrettede faciliteter.
K 211 - 20.4 Standardvilkår 8	Ja	Hvis virksomheden modtager affald, der ikke er omfattet af virksomhedens miljøgodkendelse, og som det ikke umiddelbart er muligt at henvise til en anden affaldsmodtager, skal affaldet placeres i et særskilt oplagsområde. Virksomheden skal herefter hurtigst muligt kontakte tilsynsmyndigheden og orientere om affaldet.
K 211 - 20.4 Standardvilkår 9 - Farligt affald	Ja	Virksomheden må højst modtage 300 t farligt affald/år.
K 211 - 20.4 Standardvilkår 10 - Farligt affald	Ja	Det farlige affald skal opbevares uden for publikums direkte adgangsmulighed.
K 211 - 20.4 Standardvilkår 11 - Farligt affald	Ja	Virksomheden må ikke sammenblende farligt affald, jf. bekendtgørelse om affald. Olieaffald, der ikke indeholder PCB, må dog sammenblendes.
K 211 - 20.4 Standardvilkår 12 - Farligt affald	Ja	Hvis der konstateres eller er mistanke om risiko for lækager fra emballager, skal emballagen eller emballagens indhold straks fyldes over i en ny emballage, der er egnet til den pågældende affaldsfraktion.
K 211 - 20.4 Standardvilkår 13 - Farligt affald	Ja	Olieaffald skal opbevares i tætte, lukkede beholdere, der er placeret under tag og beskyttet mod vejrlig, eller i en specialcontainer. Oplagspladsen skal have en tæt belægning og være indrettet således, at spild kan holdes inden for et afgrænset område og uden mulighed for afløb til jord, grundvand, overfladevand eller kloak. Området skal kunne rumme indholdet af den største beholder i området. Omhældning af olieaffaldet må kun finde sted på denne oplagsplads eller i

		specialcontaineren.
K 211 - 20.4 Standardvilkår 14 - Farligt affald	Ja	Kviksølvholdige lyskilder skal håndteres forsigtigt og opbevares i materiel, der beskytter mod beskadigelse. Andet kviksølvholdigt affald skal opbevares i lukkede emballager.
K 211 - 20.4 Standardvilkår 15 - Farligt affald	Ja	Akkumulatorer og batterier skal opbevares i tætte syrefaste beholdere med overdækning eller under tag. Alternativt kan akkumulatorer og batterier opbevares i specialcontainere til farligt affald.
K 211 - 20.4 Standardvilkår 16 - Farligt affald	Ja	Farligt affald skal opbevares i en bygning eller en specialcontainer uden afløb til kloak, jf. dog vilkår 13 for så vidt angår olieaffald.  I bygningen skal gulvet afgrænses med opkanter, være med tæt belægning og udføres med et fald på mindst 2 %, så eventuelt spild ledes til en tæt opsamlingsgrube eller -tank.  Specialcontaineren skal være forsynet med tæt bund, som er bestandig for de affaldsfraktioner, der opbevares i den. Containeren skal stå på et befæstet areal, hvor overfladevand ledes til afløb med spærringsventil. Containeren skal forsynes med render og en grube eller tank til opsamling af eventuelt spild. Såfremt specialcontaineren ikke er forsynet med en tæt bund, skal den placeres på en tæt belægning og forsynes med opkant og hældning mod opsamlingsgrube.  Opsamlingsgrube eller -tank skal som minimum kunne rumme indholdet af den største beholder af flydende affald, der opbevares i bygningen/specialcontaineren.
K 211 - 20.4 Standardvilkår 17 - Andet affald	Ja	Haveaffald og kompost skal opbevares på befæstet areal med fald mod afløb eller sump.
K 211 - 20.4 Standardvilkår 18 - Andet affald	Ja	I de faciliteter, hvor der placeres effekter til direkte genbrug, må der ikke stilles eller byttes farligt affald, herunder maling.
K 211 - 20.4 Standardvilkår 19 - Andet affald	Ja	Såfremt der i særlige tilfælde er behov for modtagelse af letfordærligt affald, må dette højst opbevares 1 uge i lukket container eller 1 døgn i sække. Hvis det er særligt lugtende affald, skal det snarest muligt videretransporteres.
K 211 - 20.4 Standardvilkår 20 - Andet affald	Ja	Containere med lette materialer så som papir, plast og lignende skal være lukkede eller overdækkede for at hindre, at materialer giver anledning til flugt.

## Tegninger med placering og nummerering af virksomhedens luftafkast

UDFYLDT

Markeret ikke relevant:

Intet luftafkast

## Tegninger over spildevandsforhold og befæstede arealer

UDFYLDT

Der er ingen indtegninger

Bilag

## Tegninger over genbrugspladsens spildevandsforhold og befæstede arealer

UDFYLDT

Markeret ikke relevant:

Hele pladsen er befæstet og regnvand løber sammen som vist på kloakplan ved huset til farligt affald. Her fremgår olieudskiller ligeledes.

## Spildevand: Oplysning om, hvor spildevand fra produktionen ønskes afledt til

UDFYLDT

**Markeret ikke relevant:**

Der bliver ingen ændring ift. kloak

**Tegninger over placering af råvarer, hjælpestoffer og affald**

UDFYLDT

**Markeret ikke relevant:**

Ingen nye råvarer

**Tegninger over genbrugspladsens indretning**

UDFYLDT

**Markeret ikke relevant:**

Ingen ændringer i indretning

**Basistilstandsrapport**

UDFYLDT

**Redegørelse:**

Biaktiviteten på bilag 2 er ikke underlagt krav om basistilstandsrapport.

**VVM - Arealanvendelse**

UDFYLDT

Angiv det fremtidige samlede bebyggede m2	0
Angiv det fremtidige samlede befæstede areal m2	200
Angiv om der er behov for grundvandssænkning	Nej
Hvis ja, angiv hvor mange m3 der er behov for at udpumpe	
Angiv projektets samlede grundareal i ha eller m2	200
Angiv måleenhed ha eller m2	m2
Angiv projektets samlede bebyggede areal i m2	0
Angiv projektets samlede befæstede areal i m2	200
Angiv projektets samlede bygningsmasse i m3	0
Angiv projektets maksimale bygningshøjde i m	0
Angiv om projektet berører flere kommune end beliggenhedskommunen	Det gør det ikke
Eventuelle yderligere bemærkninger	

**VVM - Karakteristika for driftsfasen og anlægsperioden**

UDFYLDT

Angiv anlægsperioden	Der er ingen anlægsperiode - ingen ændringer
Angiv vandmængde i anlægsperioden	0

Angiv affaldstype og mængder i anlægsperioden	Intet
Angiv spildevandsmængde og type i anlægsperioden	Intet
Angiv håndtering af regnvand i anlægsperioden	Ingen anlægsperiode. Genbrugspladsen er med fast belægning
Råstoffer – oplys om type og mængde i driftsfasen	Ikke relevant
Mellemprodukter – oplys om type og mængde i driftsfasen	Ikke relevant
Færdigvarer – oplys om type og mængde i driftsfasen	Ikke relevant
Vand – mængde i driftsfasen	Intet
Angiv håndtering af regnvand i driftsperioden	Regnvand fra pladsen ledes til regnvandssystem
<b>jm</b> Er der behov for belysning, som i aften og nattetimer vil kunne oplyse naboarealer og omgivelserne?	Nej
Hvis ja, angiv og begrund omfanget	
<b>jm</b> Forudsætter projektet etablering af selvstændig vandforsyning?	Nej
Eventuelle yderligere bemærkninger	

## VVM - Miljøforhold

UDFYLDT

<b>jm</b> Er projektet omfattet af en eller flere af Miljøstyrelsens vejledninger eller bekendtgørelser om støj?	Nej
Hvis ja, angives navn og nr. på den eller de pågældende vejledninger eller bekendtgørelser	
<b>jm</b> Vil anlægsarbejdet kunne overholde de vejledende grænseværdier for støj og vibrationer?	Ja
Hvis nej, angives overskridelsens omfang og begrundelse for overskridelsen	
<b>jm</b> Vil det samlede anlæg, når projektet er udført, kunne overholde de vejledende grænseværdier for støj og vibrationer?	Ja
Hvis nej, angives overskridelsens omfang og begrundelse for overskridelsen	
<b>jm</b> Giver projektet anledning til lugtgener eller øgede lugtgener i anlægsperioden og/eller i driftsfasen?	Nej
Hvis ja, angiv omfang og forventet udbredelse	
Beskriv de påtænkte foranstaltninger med henblik på at undgå, forebygge eller begrænse væsentlige skadelige virkninger for miljøet	Her er ikke tale om afgivelse af farlige stoffer.
<b>jm</b> Er projektet omfattet Miljøstyrelsens vejledninger, regler og bekendtgørelser om luftforurening?	Nej
Hvis ja, angives navn og nr. på den eller de pågældende vejledninger, regler eller bekendtgørelser.	
<b>jm</b> Vil anlægsarbejdet kunne overholde de vejledende grænseværdier for luftforurening?	Ja
Hvis nej, angives overskridelsens omfang og begrundelse for overskridelsen.	

---

j/m Vil det samlede anlæg kunne overholde de vejledende grænseværdier for luftforurening? Ja

Hvis nej, angives overskridelsens omfang og begrundelse for overskridelsen.

---

j/m Vil projektet give anledning til støvgener eller øgede støvgener i anlægsperioden eller i driftsfasen? Nej

Hvis ja, angives omfang og forventet udbredelse.

---

Eventuelle yderligere bemærkninger

---

## VVM - Forhold til BREF

UDFYLDT

j/m Er anlægget eller dele af anlægget omfattet af BREF-dokumenter? Ja

Hvis ja, angiv hvilke.

Vi er underlagt standardvilkår, som kan betragtes som BAT/BREF

---

j/m Vil anlægget kunne overholde de angivne BREF-dokumenter? Ja

Hvis nej, angiv og begrund hvilke BREF-dokumenter, der ikke kan overholdes.

---

j/m Er anlægget eller dele af anlægget omfattet af BAT-konklusioner? Ja

j/m Vil anlægget kunne overholde de angivne BAT-konklusioner? Ja

Hvis nej, angiv og begrund hvilke BAT-konklusioner, der ikke vil kunne overholdes.

---

Eventuelle yderligere bemærkninger

---

## VVM - Projektets placering

UDFYLDT

j/m Er projektet placeret i et område med registreret jordforurening? Ja

j/m Kan projektet rummes inden for lokalplanens generelle formål? Ja

Hvis nej, angiv hvorfor.

---

j/m Forudsætter projektet dispensation fra gældende bygge- og beskyttelseslinjer? Nej

Hvis ja, angiv hvilke

---

j/m Indebærer projektet behov for at begrænse anvendelsen af naboarealer? Nej

Bemærkning til overstående

---

j/m Vil projektet kunne udgøre en hindring for anvendelsen af udlagte råstofområder? Nej

Bemærkning til overstående

---

---

j<sub>m</sub> Er projektet tænkt placeret indenfor kystnærhedszonen? Ja

Bemærkning til overstående

---

j<sub>m</sub> Forudsætter projektet rydning af skov? Nej

Bemærkning til overstående

---

j<sub>m</sub> Vil projektet være i strid med eller til hinder for realiseringen af en rejst fredningssag? Nej

Bemærkning til overstående

---

Angiv afstanden fra projektet i luftlinje til nærmeste beskyttede naturtype i henhold til naturbeskyttelseslovens § 3. 130 meter - mose

---

Rummer § 3 området beskyttede arter? Angiv i givet fald hvilke. 350 meter - odder

---

Angiv afstanden fra projektet i luftlinje til nærmeste fredede område. 3,4 km

---

Angiv afstanden fra projektet i luftlinje til nærmeste Habitatområde. 5,3 km

---

j<sub>m</sub> Vil projektet kunne overholde kvalitetskravene for vandområder og krav til udledning af forurenende stoffer til vandløb, søer eller havet? Ja

Bemærkning til overstående

---

j<sub>m</sub> Er projektet placeret i et område, der i kommuneplanen er udpeget som område med risiko for oversvømmelse. Nej

Bemærkning til overstående

---

j<sub>m</sub> Er projektet placeret i et område, der, jf. oversvømmelsesloven, er udpeget som risikoområde for oversvømmelse? Nej

Bemærkning til overstående

---

j<sub>m</sub> Er projektet placeret i et område med særlige drikkevandsinteresser? Nej

Bemærkning til overstående

---

j<sub>m</sub> Er der andre lignende anlæg eller aktiviteter i området, der sammen med det ansøgte må forventes at kunne medføre en øget samlet påvirkning af miljøet (Kumulative forhold)? Nej

Bemærkning til overstående

---

Vil den forventede miljøpåvirkning kunne berøre nabolande? Nej

---

Eventuelle yderligere bemærkninger

---

## Andre relevante oplysninger

UDFYLDT

### Redegørelse:

Til orientering har vi ikke forventninger om at mængderne vil stige betydeligt. De forhøjede mængder af jord og elektronik kan måske også tillægges coronapandemien, da mange af de hjemmegående borgere har haft mulighed for at komme på genbrugspladsen.

Øvrige forhold

IKKE UDFYLDT

Fortrolighed

IKKE UDFYLDT

## Samlet oversigt over bilag

### Bilag for 4. indsendelse (15-12-2022)

[Bilag E - side 2.pdf](#)

[Bilag E - side 1.pdf](#)

### Dokumentationskrav

Ansøgning: Beskriv det ansøgte projekt

Ansøgning: Beskriv det ansøgte projekt

## Tidligere indsendelser

Indsendt dato	Fase	Fil
17-11-2022 14:27	Myndighedens behandling	<a href="https://dokument.byggomiljoe.dk/ansoegningbilag/238061b8-ec2e-4c35-b9ac-ca80fb5e96e8">https://dokument.byggomiljoe.dk/ansoegningbilag/238061b8-ec2e-4c35-b9ac-ca80fb5e96e8</a>
20-06-2022 14:52	Ansøgning	<a href="https://dokument.byggomiljoe.dk/ansoegningbilag/14f32a71-b64b-45dc-85eb-3a371aa7f095">https://dokument.byggomiljoe.dk/ansoegningbilag/14f32a71-b64b-45dc-85eb-3a371aa7f095</a>
07-04-2022 10:27	Ansøgning	<a href="https://dokument.byggomiljoe.dk/ansoegningbilag/87cab53d-b71a-4895-b384-c210087fb353">https://dokument.byggomiljoe.dk/ansoegningbilag/87cab53d-b71a-4895-b384-c210087fb353</a>

## Bilag Vilkår



## Oplysninger om væsentlige miljøforhold

IKKE UDFYLDT

### K 211 - 20.2 Beskrivelse af de væsentligste miljøforhold

Type: Standard vilkår

VilkårsID: VK0000000023

Version: 14

#### Beskrivelse

Væsentligste miljøforhold	Kilder til forurening eller gene
Støj	<ul style="list-style-type: none"><li>– Kørsel til og fra virksomheden samt intern transport.</li><li>– Ophaling, afhentning, tømning og afsætning af containere.</li><li>– Komprimering, grabning, tømning og lastning af affald.</li><li>– Aflæsning af affald, særligt murbrokker, beton, sten, jern og metal.</li><li>– Aflevering af flasker.</li><li>– Knusning af plan- og vinduesglas.</li><li>– Renholdelse af plads, som fejning, støvsugning og snerydning.</li></ul>
Luftforurening	<ul style="list-style-type: none"><li>– Støv fra aflevering, oplag og afhentning af jord, murbrokker og andet støvende affald.</li><li>– Støv fra læsning af haveaffald.</li><li>– Lugt fra opbevaring af haveaffald.</li></ul>
Risiko for forurening af jord, grundvand eller overfladevand	<ul style="list-style-type: none"><li>– Udslip af olie og kemikalier i forbindelse med oplag og håndtering af affald, herunder utætte tromler eller tanke til olieaffald.</li><li>– Overfladevand fra befæstede arealer, hvor der sker spild af olie og kemikalier.</li><li>– Utætte befæstede arealer.</li><li>– Utætte oplag af brændstof til pladsens maskiner og spild i forbindelse med tankning.</li><li>– Uheld med udslip af olie fra transportmateriel og komprimatorer.</li><li>– Utætte olieudskillere eller afløbssystemer knyttet hertil.</li><li>– Ensilagesaftlignende vand fra oplag af haveaffald.</li></ul>

Vilkåret kan ikke besvares

## Forslag til generelle vilkår

UDFYLDT

### K 211 - 20.4 Standardvilkår 1

Type: Standard vilkår

VilkårsID: VK0000000182

Version: 7

#### Beskrivelse

Ved driftsophør skal virksomheden forinden orientere tilsynsmyndigheden herom og træffe de nødvendige foranstaltninger for at undgå forureningsfare og for at efterlade stedet i tilfredsstillende tilstand.

Vilkåret kan overholdes: Ja

#### K 211 - 20.4 Standardvilkår 2

**Type:** Standard vilkår

**VilkårsID:** VK0000000183

**Version:** 3

#### Beskrivelse

Hvor der i vilkårene anvendes betegnelsen »befæstet areal« menes en fast belægning, der giver mulighed for opsamling af spild og kontrolleret afledning af nedbør. Hvor der i vilkårene anvendes betegnelsen »tæt belægning« menes en fast belægning, der i løbet af påvirkningstiden er uigennemtrængelig for de forurenende stoffer, der håndteres på arealet.

**Vilkåret kan overholdes:** Ja

### Forslag til vilkår til indretning og drift

UDFYLDT

#### K 211 - 20.4 Standardvilkår 3

**Type:** Standard vilkår

**VilkårsID:** VK0000000184

**Version:** 3

#### Beskrivelse

Der skal på virksomheden foreligge en driftsinstruktion, der beskriver, hvordan personalet skal forholde sig i forbindelse med modtagelse og sortering af affaldet og i tilfælde af uheld.

**Vilkåret kan overholdes:** Ja

#### K 211 - 20.4 Standardvilkår 4

**Type:** Standard vilkår

**VilkårsID:** VK0000000185

**Version:** 3

#### Beskrivelse

Der skal i pladsens åbningstid altid være mindst en person til stede til at foretage modtagekontrol og vejlede borgerne til korrekt aflevering.

**Vilkåret kan overholdes:** Ja

#### K 211 - 20.4 Standardvilkår 5

**Type:** Standard vilkår

**VilkårsID:** VK0000000186

**Version:** 3

#### Beskrivelse

Alle affaldsområder, containere, båse og opsamlingsbeholdere, der er i brug, skal være tydeligt mærkede, således at det klart fremgår, hvor de forskellige affaldsfraktioner opbevares.

**Vilkåret kan overholdes:** Ja

#### K 211 - 20.4 Standardvilkår 6

**Type:** Standard vilkår

**VilkårsID:** VK0000000187

**Version:** 11

### Beskrivelse

[Virksomheden må kun modtage og opbevare de nedenfor nævnte affaldsfraktioner. Fastsættes af godkendelsesmyndigheden ved afgørelse].

**Vilkåret kan ikke besvares**

#### K 211 - 20.4 Standardvilkår 7

**Type:** Standard vilkår

**VilkårsID:** VK0000000188

**Version:** 3

### Beskrivelse

Affaldet skal sorteres så hurtigt som muligt, dog senest inden ophør af næstfølgende arbejdsdag, og må kun opbevares i de dertil beregnede affaldsområder, containere, båse eller beholdere samt for farligt affald i de dertil indrettede faciliteter.

**Vilkåret kan overholdes:** Ja

#### K 211 - 20.4 Standardvilkår 8

**Type:** Standard vilkår

**VilkårsID:** VK0000000189

**Version:** 3

### Beskrivelse

Hvis virksomheden modtager affald, der ikke er omfattet af virksomhedens miljøgodkendelse, og som det ikke umiddelbart er muligt at henvise til en anden affaldsmodtager, skal affaldet placeres i et særskilt oplagsområde. Virksomheden skal herefter hurtigst muligt kontakte tilsynsmyndigheden og orientere om affaldet.

**Vilkåret kan overholdes:** Ja

#### K 211 - 20.4 Standardvilkår 9 - Farligt affald

**Type:** Standard vilkår

**VilkårsID:** VK0000000190

**Version:** 5

### Beskrivelse

Virksomheden må højst modtage 300 t farligt affald/år.

### Noter

Ved farligt affald medregnes ikke akkumulatorer, imprægneret træ, batterier, lysstofrør og sparepærer, elektronikaffald, kølemøbler og asbestholdige materialer.

**Vilkåret kan overholdes:** Ja

#### K 211 - 20.4 Standardvilkår 10 - Farligt affald

**Type:** Standard vilkår

**VilkårsID:** VK0000000191

**Version:** 5

### Beskrivelse

Det farlige affald skal opbevares uden for publikums direkte adgangsmulighed.

#### Noter

Ved farligt affald medregnes ikke akkumulatorer, imprægneret træ, batterier, lysstofrør og sparepærer, elektronikaffald, kølemøbler og asbestholdige materialer.

**Vilkåret kan overholdes:** Ja

#### K 211 - 20.4 Standardvilkår 11 - Farligt affald

**Type:** Standard vilkår

**VilkårsID:** VK0000000192

**Version:** 5

#### Beskrivelse

Virksomheden må ikke sammenblende farligt affald, jf. bekendtgørelse om affald. Olieaffald, der ikke indeholder PCB, må dog sammenblendes.

**Vilkåret kan overholdes:** Ja

#### K 211 - 20.4 Standardvilkår 12 - Farligt affald

**Type:** Standard vilkår

**VilkårsID:** VK0000000193

**Version:** 5

#### Beskrivelse

Hvis der konstateres eller er mistanke om risiko for lækager fra emballager, skal emballagen eller emballagens indhold straks fyldes over i en ny emballage, der er egnet til den pågældende affaldsfraktion.

**Vilkåret kan overholdes:** Ja

#### K 211 - 20.4 Standardvilkår 13 - Farligt affald

**Type:** Standard vilkår

**VilkårsID:** VK0000000194

**Version:** 5

#### Beskrivelse

Olieaffald skal opbevares i tætte, lukkede beholdere, der er placeret under tag og beskyttet mod vejrlig, eller i en specialcontainer. Oplagspladsen skal have en tæt belægning og være indrettet således, at spild kan holdes inden for et afgrænset område og uden mulighed for afløb til jord, grundvand, overfladevand eller kloak. Området skal kunne rumme indholdet af den største beholder i området. Omhældning af olieaffaldet må kun finde sted på denne oplagsplads eller i specialcontaineren.

**Vilkåret kan overholdes:** Ja

#### K 211 - 20.4 Standardvilkår 14 - Farligt affald

**Type:** Standard vilkår

**VilkårsID:** VK0000000195

**Version:** 5

#### Beskrivelse

Kviksølvholdige lyskilder skal håndteres forsigtigt og opbevares i materiel, der beskytter mod beskadigelse. Andet kviksølvholdigt affald skal opbevares i lukkede emballager.

**Vilkåret kan overholdes:** Ja

#### K 211 - 20.4 Standardvilkår 15 - Farligt affald

**Type:** Standard vilkår

**VilkårsID:** VK0000000196

**Version:** 5

##### Beskrivelse

Akkumulatorer og batterier skal opbevares i tætte syrefaste beholdere med overdækning eller under tag. Alternativt kan akkumulatorer og batterier opbevares i specialcontainere til farligt affald.

**Vilkåret kan overholdes:** Ja

#### K 211 - 20.4 Standardvilkår 16 - Farligt affald

**Type:** Standard vilkår

**VilkårsID:** VK0000000197

**Version:** 8

##### Beskrivelse

Farligt affald skal opbevares i en bygning eller en specialcontainer uden afløb til kloak, jf. dog vilkår 13 for så vidt angår olieaffald.

I bygningen skal gulvet afgrænses med opkanter, være med tæt belægning og udføres med et fald på mindst 2 %, så eventuelt spild ledes til en tæt opsamlingsgrube eller -tank.

Specialcontaineren skal være forsynet med tæt bund, som er bestandig for de affaldsfraktioner, der opbevares i den. Containeren skal stå på et befæstet areal, hvor overfladevand ledes til afløb med spærringsventil. Containeren skal forsynes med render og en grube eller tank til opsamling af eventuelt spild. Såfremt specialcontaineren ikke er forsynet med en tæt bund, skal den placeres på en tæt belægning og forsynes med opkant og hældning mod opsamlingsgrube.

Opsamlingsgrube eller -tank skal som minimum kunne rumme indholdet af den største beholder af flydende affald, der opbevares i bygningen/specialcontaineren.

##### Noter

Ved farligt affald medregnes ikke akkumulatorer, imprægneret træ, batterier, lysstofrør og sparepærer, elektronikaffald, kølemøbler og asbestholdige materialer.

**Vilkåret kan overholdes:** Ja

#### K 211 - 20.4 Standardvilkår 17 - Andet affald

**Type:** Standard vilkår

**VilkårsID:** VK0000000199

**Version:** 3

##### Beskrivelse

Haveaffald og kompost skal opbevares på befæstet areal med fald mod afløb eller sump.

**Vilkåret kan overholdes:** Ja

#### K 211 - 20.4 Standardvilkår 18 - Andet affald

**Type:** Standard vilkår

**VilkårsID:** VK0000000200

**Version:** 3

##### Beskrivelse

I de faciliteter, hvor der placeres effekter til direkte genbrug, må der ikke stilles eller byttes farligt affald, herunder maling.

**Vilkåret kan overholdes:** Ja

#### K 211 - 20.4 Standardvilkår 19 - Andet affald

**Type:** Standard vilkår

**VilkårsID:** VK0000000201

**Version:** 3

##### Beskrivelse

Såfremt der i særlige tilfælde er behov for modtagelse af letfordærligt affald, må dette højst opbevares 1 uge i lukket container eller 1 døgn i sække. Hvis det er særligt lugtende affald, skal det snarest muligt videretransporteres.

**Vilkåret kan overholdes:** Ja

#### K 211 - 20.4 Standardvilkår 20 - Andet affald

**Type:** Standard vilkår

**VilkårsID:** VK0000000202

**Version:** 3

##### Beskrivelse

Containere med lette materialer så som papir, plast og lignende skal være lukkede eller overdækkede for at hindre, at materialer giver anledning til flugt.

**Vilkåret kan overholdes:** Ja

## E Liste over affald der må modtages

Genbrugsplads – private husstande og erhverv i det omfang erhverv må aflevere på pladsen

	EAK-koder	Årlig mængde	Maksimalt oplag (containere)	note
Papir og pap	200101	-	<del>4</del> 3	
Plastik (flere fraktioner herunder PVC)	200139	-	<del>2</del> 5	
Glasemballage, flasker, planglas og vinduesglas i trærammer	200102/ 170902/ 170904	-	3	
Tøj, tekstiler og sko	200110	-	<del>2</del> 1	+ 10 små til tøj
Kølemøbler med og uden CFC Øvrige hårde hvidevarer	200123/ 200135/ 200136	-	2	
Affaldstræ og trykimprægneret træ	200xxx/200137	-	2 rent træ 1 tryk	
Jern og metaller	200140	-	<del>4</del> 2	
Elektronikskrot	200135/ 200136	<del>500</del> 1200	<del>50</del> tons 20	I bygning
Brændbart affald (stort og småt)	200307/	-	<del>4</del> 6	
<del>Asbest</del>	<del>170605</del>	<del>-</del>	<del>1</del>	<del>7</del>
Restaffald til deponi		-	2	
Farligt affald- Olie og kemikalieaffald	130205/160107/ 160114/160115/ 160503/160505/ 200113-115 200117/200119/ 200133/200126-130	250 tons	15 tons	I bygning
Haveaffald	200201	- 10.000+	Fraføres dagligt	
Beton, tegl	170101/ 170102/ 170103	7000	1000	
Ren jord		<del>3000</del> 8000	500	
<del>Dagrenovation</del>		<del>30</del>	<del>Afleveres dagligt til omlastestation</del>	<del>7</del>

Modtagestation for erhvervsaffald.

	EAK-koder	Årlig mængde	Maksimalt oplag (containere)	note
Papir og pap	200101	-	1	
Planglas og vinduesglas i trærammer	170902/ 170904	-	1	
Jern og metaller	200140	-	1	
Elektronikskrot	200135/ 200136	-	1 gitterbur pr. fraktion	I bygning
Brændbart affald (stort og småt)	200307/	-	1	
Asbest	170605	-	1	
Restaffald til deponi		-	1	
Farligt affald. Olie og kemikalieaffald	130205/160107/ 160114/160115/ 160503/160505/ 200113-115 200117/200119/ 200133/200126-130	200	Udendørs: 15 store beholdere 25 spændelågsfæde	Alt andet affald opbevares under tag.

*Sorteringsanlæg*  
Genbrugsstation

	EAK-koder	Årlig mængde	Maksimalt oplag (containere)	note
Glasemballage, flasker,	200102/	1300	1	Inkl. 2 ton PET-flasker
Jern og metaller	200140	500	3	I bygning







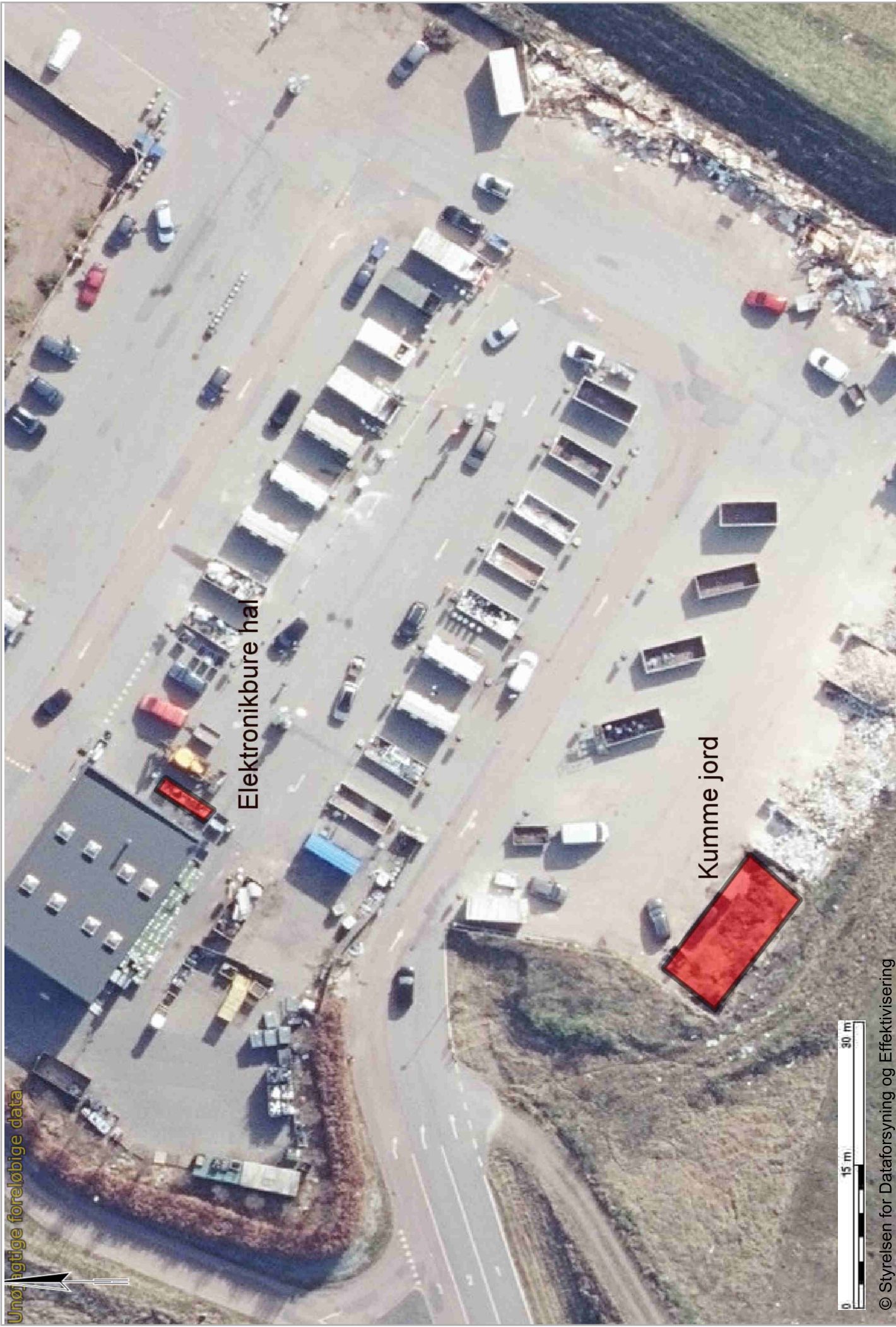
# Spatial Suite Randers Kommune

Målforhold 1:2000

Dato 01-04-2022

Udskrevet af Søren Kristiansen

Unøjagtige foreløbige data



Elektronikbure hal

Kumme jord



© Styrelsen for Dataforsyning og Effektivisering

## Bilag B. Lovgrundlag

### Love

*Miljøbeskyttelsesloven (MBL):*

Lovbekendtgørelse om miljøbeskyttelse, nr. 5 af 3. januar 2023

*Planloven (PL):*

Lovbekendtgørelse nr. 1157 af 1. juli 2020 om planlægning.

*Miljøvurderingsloven (MVL):*

Lovbekendtgørelse om miljøvurdering af planer og programmer og af konkrete projekter (VVM), nr. 1976 af 27. oktober 2021.

*Naturbeskyttelsesloven:*

Lovbekendtgørelse om Naturbeskyttelse, nr. 1392 af 4. oktober 2022.

### Bekendtgørelser

*Godkendelsesbekendtgørelsen (GBK):*

Bekendtgørelse om godkendelse af listevirksomhed, nr. 2080 af 15. november 2021.

*Standardvilkårsbekendtgørelsen:*

Bekendtgørelse om standardvilkår i godkendelse af listevirksomhed, nr. 2079 af 15. november 2021.

*Miljøvurderingsbekendtgørelsen:*

Bekendtgørelse om miljøvurdering af planer og programmer og af konkrete projekter (VVM). Bekendtgørelse nr. 1376 af 21. juni 2021.

*Affaldsbekendtgørelsen:*

Bekendtgørelse om affald, nr. 2512 af 10. december 2021.

*Miljøtilsynsbekendtgørelsen:*

Bekendtgørelse om miljøtilsyn, nr. 1536 af 9. december 2019.

*Habitatbekendtgørelsen:*

Bekendtgørelse om udpegning og administration af internationale naturbeskyttelsesområder samt beskyttelse af visse arter, nr. 1595 af 6. december 2018.

*Brugerbetalingsbekendtgørelsen:*

Bekendtgørelse om brugerbetaling for godkendelse m.v. og tilsyn efter lov om miljøbeskyttelse og anvendelse af gødning m.v., nr. 1519 af 29. juni 2021.

### Vejledninger fra Miljøstyrelsen

*Miljøgodkendelsesvejledningen:*

<https://miljogodkendelsesvejledningen.dk/>

*Støjvejledningen:*

Nr. 5/1984, 1996 om ekstern støj fra virksomheder

<https://www2.mst.dk/Udgiv/publikationer/1984/87-503-5287-4/pdf/87-503-5287-4.pdf>

*Supplement til støjvejledningen:*

Vejledning nr. 14003 af 1. juni 1996 om supplement til vejledning om ekstern støj fra virksomheder.

*Vejledning om beregning af ekstern støj fra virksomheder*

Vejledning nr. 60283 af 31. oktober 1993 om beregning af ekstern støj fra virksomheder.

*Vejledning om måling af ekstern støj fra virksomheder*

Vejledning nr. 60254 af 1. november 1984 om måling af ekstern støj fra virksomheder.

*Habitatvejledningen*

Nr 9925 af 11/11/2020, Vejledning til bekendtgørelse nr. 1595 af 6. december 2018 om udpegning og administration af internationale naturbeskyttelsesområder samt beskyttelse af visse arter

<https://www.retsinformation.dk/eli/retsinfo/2020/9925>

## **Bilag C. Liste over sagens akter**

25-08-2022 Ansøgning om ændring af vilkår modtages

17-11-2022 Supplerende oplysninger til ansøgningen modtages

15. 12-2022 Supplerende oplysninger til ansøgningen modtages

20-12-2022 Udkast sendt i høring

22-12-2022 Randers Affaldsterminal indsender høringssvar

12-01-2023 Høringssvar iht. Godkendelsesbekendtgørelsen § 7 modtaget fra Randers Kommune